

ANT AKMENOS KRANTŲ

Mūsų krašto kaimai. Akmenalės

Atokiau nuo pagrindinių krašto kelių, šalia Vaineikių ir Grūšlaukės miškų masyvo, abipus Akmenos upės ir kelio Vaineikiai–Grūšlaukė stovi Akmenalių kaimo sodybos. Tai 16-tas pagal teritorijos dydį Darbėnų seniūnijos kaimas, turintis 524,27 hektaro žemės. Iš jų apie 319 ha sudaro dirbami laukai, o likusią dalį apima miškai.

Kaimui vardą davė Akmenos upė, ištekanti iš netoliese esančio Grūšlaukės pušyno. Rašytiniuose šaltiniuose gyvenvietės pavadinimas lenkiškai rašomas „Okminele“, „Okminiele“, rusiškai – „Окминели“, „Акменались“, latviškai – „Okmineļi“, lietuviškai – „Akminaliai“, „Akmenaliai“, „Akmenalės“.

Šiaurės vakarinėje kaimo dalyje į Akmeną įteka Ažuolupis, o centrinėje dalyje – Varupis. Abipus šio upelio tarp kaimo ir Didžiųjų Žalimų seniau buvo Vaineikių Mėdsėdžių šiaurinė dalis, kuri šiuo metu priklauso Akmenalėms. Šiaurės vakaruose kaimas ribojasi su Knėžais, šiaurėje – su Kumpikais, vakaruose – su Šlaveitais, pietvakariuose – su Rubiniške.

Dirbant laukus rastas akmeninis kirvis liudija, kad žmonės kaimo žemėje prie Akmenos upelio gyveno jau akmens amžiaus pabaigoje arba žalvario amžiuje. Manoma, kad tai buvę klajokliai medžiotojai, apsistodavę šioje apylinkėje vasaros metu.

Istorikas Adolfas Nezabitauskis Akmenalių kaime bandė lokalizuoti 1253 m. balandžio 5 d. Kuršo vyskupo Henriko rašte Livonijos ordino magistrui minimą vietovę „Aggemine“, priklausiusią kuršių apgyvendintai Mėguvos žemei. Deja, šią prielaidą patvirtinančių archeologinių paminklų – kuršių kapinyno ar piliakalnio – kol kas praeities tyrinėtojų kaime aptikti nepavyko.

Akmenalės atsirado XVI a. viduryje–antroje pusėje. Tai buvo bajorkaimis (akalica) – šlėkta vadinamų smulkiųjų bajorų gyvenvietė, išaugusi kryžiuočių valdymo laikais dykra paverstoje kuršių žemėje, kurią, Vokiečių ordinui atsisakius pretenzijų į Žemaitiją, Vytautas Didysis dovanojo Lietuvos Didžiosios Kunigaikštystės kariuomenėje

tarnavusiems bajorams.

Bajorkaimis buvo kupetinis, visos jo sodybos telkėsi abipus Akmenos upės žemiau jos santakos su Varupiu. Gyvenvietėje stovėjo šiam Žemaitijos regionui būdingi mediniai žemdirbių trobesiai. Tradicinę šlėktos ir valstiečio sodybą sudarė gyvenamasis namas (troba), svirnas (klėtis), tvartas (kūtės), kluonas (jauja) su pirtimi (džiovykla), skirta javams ir linams džiovinti prieš kūlimą, keli pagalbiniai ūkiniai statiniai (ubladė, žardai ir pan.).

To meto etninės architektūros bruožus geriausiai atspindi Antano Radiko (vėliau – Stanislovas Klapatauskienės) sodyba, kuri mūsų laikais paskelbta valstybės saugoma kultūros vertybe. Tai tipinė medinė vienkiemio ūkio sodyba, apsupta dirbamų laukų. Jos rytinėje dalyje suformuotas ir medine tvora aptver-



Antano Radiko (Stasės Klapatauskienės) etnoarchitektūrinės sodybos tvartų su daržine pastatas. Igno Jablonskio nuotr., apie 1970 m. Kretingos muziejaus ikonografijos rinkinys (KM IF 1234).

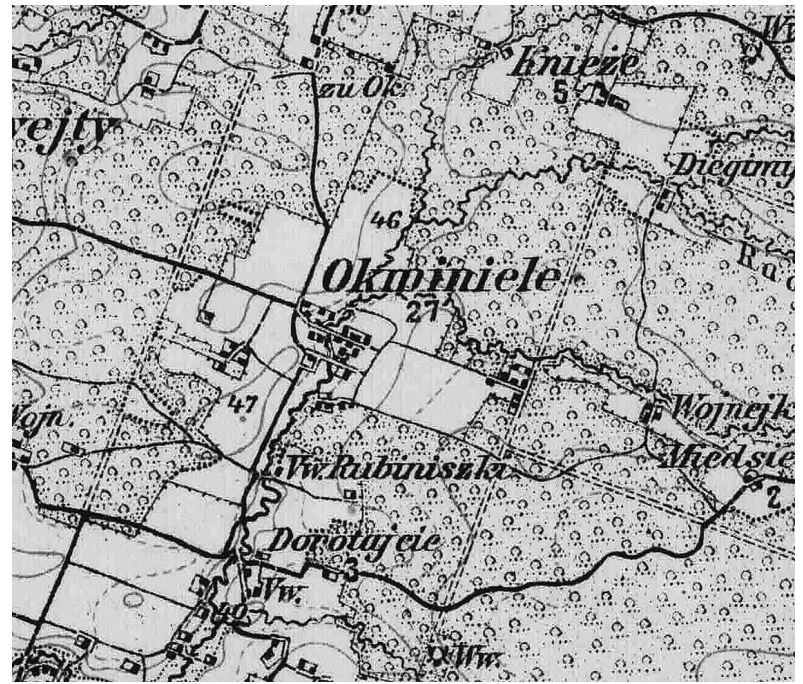
tas gerasis kiemas, kurio rytiniame pakraštyje seniau stovėjo monumentalus kryžius.

Kiemo šiauriniame pakraštyje stovi namas (troba), statytas 1800 metais. Jis vienaukštis, su pastoge, dvigalis, stačiakampio

plano, galais atsuktas į rytus ir vakarus. Centrinėje dalyje tarp gerosios ir prastosios priemenių stūkso butelio formos kaminais, moliu drėbtomis sienomis. Rytiniame gale įrengtos geroji ir prastoji troba, o vakarinėje pusėje – pagalbinės gyvenamosios ir ūkinės patalpos. Namo stogas gegninės konstrukcijos, pusvalminis.

Pietinėje gerojo kiemo pusėje stovi svirnas (klėtis), perstatytas 1910 metais. Pastatas vienaukštis, su pastoge, stačiakampio plano, galais orientuotas į rytus ir vakarus. Pagrindiniame fasade nuo kiemo pusės yra lentinė priegrinda bei trejos durys, vedančios į kambarus. Pastatą rekonstruojant, pusvalminis stogas buvo perdirtas į dvišlaitį.

Į vakarus nuo gerojo kiemo prasideda ūkinė sodybos dalis, kurioje išliko Žemaičių kraštui būdingas „U“ raidės plano



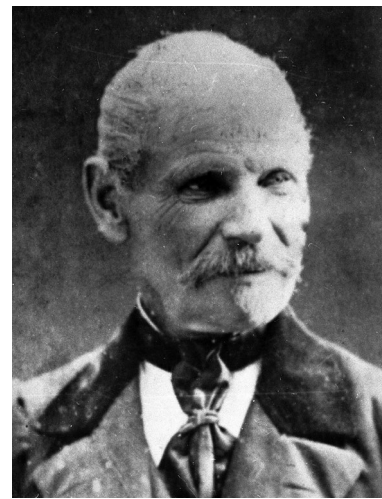
Akmenalių (Okminiele) kaimo planas apie 1905–1915 m. Ištrauka iš Vokietijos kariuomenės topografų parengto Salantų apylinkių žemėlapiu.

mis. Pastatas surestas iš apvalių netašytų rąstų, galuose surestų į kertes, pastatytas ant palaidų lauko akmenų pamato. Rąstuose iškirsti nedideli ir neįstiklini langeliai. Iš viso pastate buvo įrengtos 9 patalpos: 4 kūtės gyvuliams laikyti, 2 daržinės pa-

patalpos pravažiuojamos kiaurai, kad būtų patogus gabenti šieną. Pastato stogas viename gale čukurinis, kitame – keturslaitis, pusvalminis, buvęs dengtas ilginiais šiaudais, o vėliau perdengtas gontais. Stogo skliautas apkaltas vertikaliomis lentomis.

Visose sodybose augo nedidelis vaismedžių sodas, o kieme ir sodybos pakraščiuose – lapuočiai medžiai, suteikdavę karštą vasarą pavėšį šeiminkams ir gyvuliams.

1845 metais kaime gyveno Ignatas Šalkauskis su žmona Magdalena, dukromis Tekle, Emilija ir Delicija, samdiniais Bonifacu Liutkumi, Juozapu Šudeikiu, Juozapu Gustavičiumi, Ona Kiauleikiene ir Antanina Gričelyte, Kazimieras Pikturna su žmona Elena, dukromis Emilija ir Monika, Juozapas Viskontas su žmona Magdalena, Pranas Tarvydas su Petronėle Tarvydaite, Ignatas Grinevičius su žmona Ona, sūnumi Petru, dukra Elena, samdiniais Antanu Šudeikiu, Juozapu Radavičiumi, Antanina Astrauskaite ir Barbora Mikštaite, Viktoras Pikturna su žmona Julijona, seserimi Kotryna, dukra Petronėle, sūnumis Jurgiu (Nukelta į 6 p.)



Pauparis, knygnešys, lietuviškų kalendorių leidėjas Aleksandras Bendikas (1867–1939). Aleksandro Štrauso nuotr. Vilnius, XX a. 1 deš. Kretingos muziejaus ikonografijos rinkinys (KM P 8409).

šarui ir šienui sandėliuoti, pora nedidelių patalpų paukščiams ir vaiko kamara, kurioje gyvendavo samdinys bernas. Daržinių



Antano Radiko (Stasės Klapatauskienės) etnoarchitektūrinės sodybos gyvenamasis namas. Juliaus Kanarsko nuotr., 1985 m.



Pradžios mokyklos mokiniai su mokytoju Vaclovu Čeku prie Antano Radiko namo. XX a. 4 deš. Iš Liudos Kazlauskienės asmeninio albumo.

Mūsų krašto kaimai. Akmenalės

(Atkelta iš 5 p.)

ir Leopoldu, Kunigunda Piktur-naite, samdinėmis Ona Zubyte ir Petronele Jazdauskaite, Juozapas Radavičius su žmona Veronika ir samdine Rozalija Tarvydaite, Petras Prialgauskis su žmona Felicijona ir dukra Barbora, Viktoras Grinevičius su žmona Ona ir dukra Marijona, Julijonas Liutkus su žmona Magdalena, sūnumis Leonu ir Ignotu, dukromis Ona ir Bogumila, Teoda Gustavičienė, Mykolas Viskontas su žmona Magdalena, sūnumi Juozapu, dukromis Magdalena ir Emilija, Magdalena Viskontaitė, Kazimieras Vilimavičius su sūnumi Juozapu, dukra Rozalija, samdiniu Jonu Ridiku, Pranas Tarvydas su žmona Magdalena, sūnumi Pranu, dukra Felicijona, samdinais Mykolu Vlekitu ir jo seserimi Rozalija bei Andrejumi Rajunecu bei jo žmona Joana, Marcelijus Grinevičius su žmona Skolastika, sūnumis



Pradžios mokyklos mokiniai su mokytojais. I eilės viduryje sėdi Pranas Statnickas, II eilės viduryje – mokytojas Vaclovas Čekas. XX a. 4 deš. Iš Liudos Kazlauskienės asmeninio albumo.

Šalkauskiai.

Nuo bajorkaimio išikūrimo iš visų pusių jį supo Darbėnų

devocionalijų pardavinėtojas. Jis taip pat slapta platino rusų valdžios uždraustas lietuviškas maldaknyges ir kitus spaudinius lotyniškais rašmenimis. Už tai ne sykį žandarų ir policininkų buvo areštuotas ir kalintas kalėjime, o 1896 m. vieneriems metams ištremtas į Alūkštą (Livonijos guberniją). Panaikinus lietuviškos spaudos draudimą, 1904 m. pradėjo leisti lietuvišką ūkininkų kalendorių „Kelejwis, yszejnas į Žemajczius yr Lietuwa. Ukyninku kalendorius...“. Taip pat išleido keletą serijų šventųjų paveikslėlių, o 1906 m. – elementorių „Didžiasis Žemaičių ir Lietuvos elementorius, arba pradinis mokslo vadovėlis“. Tarpukariu dirbo Salantų valsčiaus valdybos raštinėje, vėliau salantiškams padėdavo surašyti įvairius dokumentus: prašymus, testamentus, nuomos sutartis, žemės pirkimo-pardavimo aktus ir pan. Mirė 1939 m. rugpjūčio 1 d., palaidotas Salantų (Gargždėlės) kapinėse.

Augant miestams ir didėjant žemės ūkio produkcijos paklausai, kaimuose plėtėsi žemdirbystei skirtos žemės plotai, kuriuose steigėsi nauji žemdirbių ūkiai. Akmenalėse naujakuriai kūrėsi vakarinėje kaimo žemių dalyje, plėšininėje ganyklų ir miško žemėje. Apie 1900 m. kaime buvo jau 27 ūkiai, o 1923 m. vykusio pirmojo visuotinio Lietuvos apgyvendintų vietovių surašymo duomenimis – 40 sodybų, kuriose gyveno 225 asmenys. Tarp jų buvo bajorų šeimoje gimęs Juozas Kęstutis Butkevičius (1917–2008), vėliau tapęs kunigu, vienuoliu pranciškonu tėvu Kęstučiu Marija, gyvenęs išeivijoje, vadovavęs pranciškonams tretininkams, bendradarbiaavęs lietuviškoje spaudoje.

Lietuvos žemės reformos metu tarpukariu kaimas buvo išskaidytas į vienkieminius ūkius. Tarp vienkiemiuose apsi-

gyvenusių naujakurių buvo Lietuvos kariuomenės grandinis, 1919–1922 m. Nepriklausomybės kovų dalyvis Kazys Galdikas, atsikėlęs iš Kiaupiškių. 1930 metais jam buvo suteiktas Lietu-

nėje – Pabrėžynai, o pietinėje – Skrobgalis. Akmenalių Mėdsėdyje ir Pabrėžynuose stovėjo po 10 sodybų, o likusios – Skrobgalyje.

Ariamą kaimo žemę sudarė Sodybos (21 ha), Kalvedžio (20 ha), Pakapelio (Pakapalis; 15 ha), Užridikio (Ožrėdėkis; 7 ha), Užskrobgalio (6 ha), Treinelės (5,5 ha), Pakryželis (Pakryžalis; 5 ha), Plėšimų (5 ha), Jonušyno (4 ha), Strikiškės (3,5 ha), Apušrotų (3 ha), Dirvelės (Dėrvalė; 2,5 ha), Laukelio (Laukalis; 2,5 ha), Pakelelio (Pakelalis; 2,5 ha), Parvaro (2 ha), Patrumpelio (2 ha), Užklėčio (2 ha), Užkūčio (1,5 ha), Aptvaro (1 ha), Pakūčio (1 ha) ir Pokeralio laukai.

Kaimo pievos vadintos Pajuodiškiu (9 ha), Blanka (6 ha), Legierstva (6 ha), Kuisomis (Koisos; 5 ha), Eglybrasčiu (4 ha), Bajoryne (Bajuorėnė; 2 ha), Karklėčiu (2 ha), Tarpaliu (1,3 ha), Veršėniuuku (1/3 ha), o abipus Varupio upelio žemu-



Lietuvos kariuomenės eilinis Juozas Galdikas (dešinėje, 1917–1948) iš Akmenalių. XX a. 4 deš. Iš Darbėnų gimnazijos rezistencijos muziejaus archyvo.

Liucijumi ir Steponu, dukra Rozalija ir samdiniu Julijonu Ridiku bei jo žmona Monika, Domininkas Moncevičius su žmona Marijona, sūnumi Leonu, dukra Magdalena ir motina Rozalija.

1846 metais Akmenalėse stovėjo 9 sodybos. Greta bajorų luomo žemdirbių bajorkaimyje gyveno ir valstiečiai. Iš pradžių už išsinuotą iš bajoro žemę jie mokėjo rentos mokesį, o 1861 m. visi valstiečiai tapo laisvaisiais žemdirbiais, kuriems leista išsipirkti išsinuotą žemę. XIX amžiaus antroje pusėje stambiausi kaimo žemvaldžiai buvo bajorai Brazdauskai, Butkevičiai, Grinevičiai ir

dvarui priklausantys kaimai – Kumpikų Mėdsėdžiai, Vaineikių Mėdsėdžiai, Rubiniškė ir Šlaiveitai, kurių valstiečiai ėjo lažą dvare. Tuo tarpu Akmenalėse įsikūrę smulkieji bajorai (šlėkta) ir laisvieji valstiečiai nuo dvaro nepriklausė, o mokesčius mokėjo valstybės išdui.

1867 m. lapkričio 7 d. valstiečių šeimoje gimė Aleksandras Bendikas. Jis užaugo Kumpikuose ir Bajoraliuose. Baigęs Salantų valdinę liaudies mokyklą, likusį gyvenimą praleido Salantuose, iki Pirmojo pasaulinio karo buvo pauparis – po atlaidus ir muges per Žemaitiją keliaujantis smulkių daiktų ir



Pakelės kopyltstulpis su Švč. Mergelės Marijos skulptūra (meistras Juozapas Paulauskas, XX a. 4 deš.). Juozo Mickevičiaus nuotr., 1967 m. Kretingos muziejaus ikonografijos rinkinys (KM IF 6186).

vos kariuomenės kūrėjo savanorio statusas ir įteiktas Lietuvos kariuomenės kūrėjų savanorių medalis.

Tarpukariu kaime veikė Vaineikių pradžios mokykla, kurią lankė ir aplinkinių kaimų vaikai. Jai patalpas Darbėnų valsčiaus savivaldybė nuomojosi Antano Radiko troboje. Akmenalėse ilgesnį laiką mokytojavo Vaclovas Čekas, kilęs iš Tauragės.

Mokytojas V. Čekas 1935 m. liepos mėnesį surašė kaimo vietovardžius, kuriuos pateikė Lietuvos žemės vardynui. Kaimą gyventojai tuo metu skirstė į 3 dalis: rytinėje dalyje buvo Akmenalių Mėdsėdis, vakari-

pio – Varupiu (Varopis). Legierstvos pieva buvo apaugusi lapuočiais medžiais.

Akmenalėms priklausė medžiais apaugusi Paplikalio ganykla (16 ha), Ganyklėlės miškas (Ganyklalė; 7 ha) ir Degėsa (Degėsa) vadinamas išdegintas lapuočių miškelis (0,5 ha). Kaime telkšojo užpelkėjusi vietovė, vadinama Leleikupiu (Leleikupio bala). Per Apušrotų lauką tekėjo vasaromis išdžiūvantis Apušrotų upelis, o per Kuisų pievą – Kuisupelis (Koisopalis).

(Pabaiga kitame numeryje)

Julius KANARSKAS
Istorikas, Kretingos muziejus