

Государственный Владимиро-Суздальский
историко-архитектурный и художественный
музей-заповедник

***Коллекция клейменных набивных ситцевых платков
второй половины XIX – начала XX в.
в собрании Владимиро-Суздальского
музея-заповедника***

КАТАЛОГ

Владимир
2009

Каталог коллекции тканей.

Коллекция клейменных набивных ситцевых платков второй половины XIX – начала XX в. в собрании Владимиро-Суздальского музея-заповедника.

Владимир, 2009. – 80 с.: ил.

Составитель Антипина Е.В., хранитель коллекции тканей.

Каталог является итогом систематизации клейменных ситцевых платков по фабрикам-изготовителям и работы по выявлению стилистических особенностей и отличий узоров платков, которые представлены в нашей коллекции. В каталог вошло 63 предмета, датируемых второй половиной XIX – началом XX в.

Компьютерный макет:

Ильяшенко И.А.

Солодилов А.Э.

Корректор Дергилёва Л.И.

© Владимиро-Суздальский
музей-заповедник, 2009

Коллекция ситценабивных платков второй половины XIX – начала XX в. в собрании Владимиро-Суздальского музея-заповедника насчитывает 166 предметов. Основной массив коллекции был собран во время этнографических экспедиций 1970 – начала 1980-х гг. Среди имеющихся в коллекции платков на 63 стоят печатные клейма. Рассмотрение именно этих платков и является целью данного каталога. Клейма на платках, что особенно ценно, позволяют установить место, а иногда и время их изготовления. В нашей коллекции имеются изделия московских фабрик А. Гюбнера, П. Котова, Прохоровской Трехгорной мануфактуры, Товарищества Даниловской мануфактуры, и фабрик Владимирской губернии Барановых, Посылиных, Рубачевых, Зубковых, Фокиных и П.Н. Грязнова.

Первые клеймить изделия в России начинают в XVII в. В Новоторговом уставе, составленном в 1667 г., уже упоминалось об обязательном клеймении русских изделий и соответственном взимании пошлин. В правительственном указе 1744 года об улучшении и размножении текстильных фабрик и прочих изделий «рекомендовалось для отличия русских тканей от иностранных клеймить их русскими буквами, обозначающими имя владельца фабрики и место изготовления, на другой продукции – печатать фабричные клейма с утверждением комиссии. Неисполнение этого указа каралось штрафом»¹. В 1834 году был издан закон, по которому клеймение товаров предоставлялось на усмотрение фабрикантов, но давало ряд преимуществ. Русские товары с фабричными клеймами не подлежали конфискации и пользовались беспошлинным пропуском при возвращении из-за границы, если они там не нашли сбыта. На текстильных товарах ставились следующие виды клейм – тканые, печатные, оттиснутые на сургуче или свинцовых пломбах. При этом текстильные изделия снабжались бумажными ярлыками с указанием производителя и артикула тканей. Предприниматели составляли также альбомы с образцами тканей или отдельные листы с образцами тканей, где было обозначено название предприятия. Клеймо должно было содержать имя, фамилию фабриканта или их начальные буквы, а также указывать местона-

хождение предприятия. На платках нашей коллекции стоят печатные клейма с фамилиями фабрикантов и местом нахождения фабрики.

Хлопконабивное дело в России начинает развиваться со 2-й половины XVIII века. В это время родоначальники русских промышленных династий уже начали организовывать собственные мануфактуры. Больших успехов достигли мануфактуры Урусова, Прохорова, Третьяковых, а также Коншина в Серпухове, Посылиных в Шуе, Меньшиковой в Юрьеве. В России складываются три района, в которых специализировались на набивных ситцах: Петербургский, Московский и Владимирский. Русское правительство поощряло развитие этой отрасли, потому что она доставляла государству «знатный доход».

Первоначально, на заре развития хлопчатобумажной промышленности в России, когда ситцы были модной новинкой, они нашли применение в убранстве дворянских интерьеров, из них охотно шили и модные платья, и разнообразную домашнюю одежду даже в аристократических слоях русского общества. С развитием машинного производства в XIX в. и удешевлением ситцев они становятся повседневной необходимостью в быту широких городских, мещанских и крестьянских слоев населения России. Особое место занимали ситцевые набивные платки. Поскольку русская замужняя женщина не могла ходить без головного убора, «простоволосая», то ситцевые платки в конце XIX – начале XX в. сначала дополняли головной убор, а позднее и заменили его, став неотъемлемой частью русского традиционного костюма.

До появления ситценабивных машин набойку и ситцы изготовляли вручную. С введения ситцепечатной машины – перротины, которая печатала плоскими формами сразу несколькими красками, началась механизация ситценабивного производства. Первая такая машина была установлена на фабрике Алексея Посылина в Шуе в 1847 году, она одновременно могла печатать в три краски.

Дальнейшим развитием явилось появление ситценабивных цилиндренных машин. Узор, который прежде искусные резчики вырезали на досках, и от их умения зависело качество его воспроизведения на ткани, теперь мастера-гравировальщики переносили на медные цилиндры.

Особенно важным моментом в развитии ситценабивного производства было внедрение искусственных красителей. Первоначально, во второй половине 1850-х годов, был усовершенствован процесс использования натуральных красителей. В процессе преобразова-

ния марену стали вытеснять продукты, которые готовились из нее, — гарансин и крап-экстракт. Применение крапового экстракта облегчило приготовление различных сочетаний цветов, соединяя набивку в одновременную механическую операцию. В 1850 г. русским химиком Н.Н. Зининым была получена искусственная краска «анилин», который давал фиолетовые краски. В 1857 г. была синтезирована красная анилиновая краска — «фуксин», позже — голубая, желтая, оранжевая и черная краски. Однако применение этих красителей в русском ситценабивном производстве начинается в основном с 1860-х годов. В 1896 г. А.М. Бутлеров и его единомышленники синтезировали ализарин. Это позволило увеличить производство платков с насыщенным красным фоном, по которому набивались разноцветные рисунки. На всех крупных производствах были свои рисовальни со специально подобранным штатом художников.

Одной из самых крупных фабрик конца XIX — начала XX в. была «Прохоровская Трехгорная мануфактура», основанная в 1799 г. купцом Василием Прохоровым и мастером красильного дела Федором Резановым. Изготовление платков на фабрике было преимущественно ручным.

В музейной коллекции насчитывается 13 платков, выполненных на «Прохоровской Трехгорной мануфактуре». В основном это светлофонные платки с различными многоцветными модификациями цветочного орнамента. Средники платков заполнены ритмично расположенными побегам с различными причудливыми, в том числе и сердцевидными листьями с цветочной разработкой и цветами. По кайме — гирлянды реалистичных цветов, собранных в букеты. Распределение рисунка на платках мы можем назвать «классическим», гармонично расположенным на большом среднике и широкой кайме.

На нескольких платках начала XX в. рисунок средника измельчается, преобразуясь в мелкие букеты, ветки или крап, и создает впечатление статичности узора. Средник становится шире, а кайма сужается. При этом узор по кайме в виде стелющихся, изогнутых побегов или гирлянд несет основную ритмическую нагрузку.

На двух платках (В-23781 и В-26578) привлекает внимание центричная композиция средника в виде крупной розетки, уравновешенной по углам ветками с цветами, общую композицию завершает узкая кайма.

Самая многочисленная часть коллекции — платки «Товарищества мануфактуры Ст. Посылина» — 22 предмета. «Мануфактура Ст. И. Посылина» была образована в 1820 г. и располагалась в Шуе,

одном из центров ситценабивного производства. В 1841 г. произошел раздел имущества Посылиных между Михаилом Степановичем (сын Степана) и его дядей, организовавшем «Фабрику Алексея Посылина». Именно на «Фабрике Алексея Посылина», как отмечено выше, были применены первые перротины. Но после пожара, произошедшего в 1873 г., когда сгорели все машины, и вплоть до закупки в 1909 г. двух печатных машин платки производились ручным способом. В 1883 г. фабрика Михаила Степановича Посылина была преобразована в паевое «Товарищество мануфактуры Ст. Посылина». В нашей коллекции представлены изготовленные ручным способом платки именно этой фабрики.

Имеющиеся в коллекции посылинские платки условно можно разделить на две группы – светлофонные и чернофонные платки. Среди светлофонных платков несколько перекликаются узорами с платками Прохоровской Трехгорной мануфактуры. На чернофонных мы видим разнообразные варианты традиционного орнамента в восточном стиле, где доминирует «огурец», который то вплетается в гирлянду каймы, то складывается в цветок. На нескольких платках (В-13088, В-14208, В-19840 и В-29963/103) средник гладкокрашенный, крестообразной формы, которая образована расположенными в углах сегментами все с теми же «огурцами» и растительными побегами. На других (В-28138, В-29089, В-29963/77) – средник заполнен побегами с цветами из «огурцов». Каймы широкие, с соединенными в гирлянды различными вариантами «огурцов», перемежающимися с растительными побегами. При этом разработка «огурцов» на каймах и средниках различными растительными побегами и геометризованными цветами делает узоры посылинских платков более затейливыми. Только на одном платке (В-29963/99) коллекции мы видим широкий гладкокрашенный чернофонный средник и узкую кайму с гирляндой стелющихся «огурцов».

Другой крупной ситценабивной фабрикой в Шуе было «Товарищество мануфактуры Бр. В. и М.В. Рубачевых». В 1840-х гг. на фабрике К.П. Рубачева в с. Шакме Шуйского уезда началась выработка ситцев. В 1863 г. эта фабрика была закрыта, и ее новый владелец В.К. Рубачев приобрел в Шуе фабрику по производству хлопчатобумажных платков и ситцев. В 1895 г. фабрика перешла в собственность братьев Василия и Михаила и была преобразована в «Товарищество мануфактур Братьев В. и М.В. Рубачевых».

В нашей коллекции насчитывается 10 платков, изготовленных на этой фабрике. Узоры некоторых из них перекликаются с узора-

ми платков фабрики Посылина и Прохоровской Трехгорной мануфактуры. Как отмечают исследователи: «фабриканты нередко заимствовали наиболее ходовые рисунки текстильных изделий друг и у друга... Похожесть рисунков на платках посылинских и рубачевских заведений объясняется также территориальной близостью мануфактур и родственными отношениями владельцев»².

Представленные в нашей коллекции платки можно разделить на четыре группы. Первая – это светлофонные платки с цветочными орнаментами. На одном из таких платков (В-38040) узор по кайме дополнен широкой лентой. Введение подобных элементов в узор связано с использованием различных декоративных лент и кружев в отделке русского традиционного костюма.

Вторая – это чернофонные платки. Два из них – с небольшим крестообразным средником и широкой каймой с орнаментом из «огурцов», переключаются с посылинскими платками. На двух других по кайме – яркая фестончатая гирлянда с «огурцами».

Третья – это кубовый платок. В нашей коллекции представлены только два клейменных кубовых платка. Один – фабрики Посылина (В-46786), другой – фабрики Рубачевых (В-16435/80). В узорах этих платков мы видим традиционные разработки рисунков из мелких цветов в среднике и гирлянд крупных цветов по кайме. В колорите платков доминируют красный и синий цвета.

Четвертая – это краснофонный платок (В-38039) с центричной композицией средника и узором из «огурцов». По своему композиционному и узорному решению он близок платку «Троицко-Александровской мануфактуры», и если бы не клеймо, можно было бы ошибиться.

В нашей коллекции имеется сравнительно небольшое количество образцов «барановских мануфактур» – всего лишь 5 предметов. В 1846 г. Иван Федорович Баранов в 10 км от Александра в д. Карабаново открыл фабрику, на которой производилась набивка платков и изготовление ситцев, окрашенных в красный, так называемый «адрианопольский цвет». В 1874 г. его детьми, Александром, Асафом и Елизаветой Барановыми, было учреждено «Товарищество на паях мануфактур Барановых» или «Троицко-Александровская мануфактура». В том же году Асаф Баранов самостоятельно основал производство в с. Струнино Александровского уезда. В 1880 г. оно было преобразовано в «Товарищество Соколовской мануфактуры Асафа Баранова» при д. Соколово Александровского уезда. К началу XX в. основное производство на «барановских мануфактурах», было механизировано, и

только отдельные партии изготавливались ручным способом.

Многочасные узоры платков «барановских мануфактур» в первую очередь выделяются доминирующим красным фоном и гармоничным сочетанием желтого, синего, голубого, зеленого, белого и черного цветов, что придает общей композиции узора особую яркость. Подобные платки были очень популярны в крестьянской и мещанской среде, нашли широкий рынок сбыта в Средней Азии.

Образцы «Троицко-Александровской мануфактуры» представлены двумя предметами. Это платок (В-7192) с центричной композицией средника и разработкой узора, использующей вариации восточного «огурца». И «классический» платок (В-27697) с большим средником, широкой каймой и растительным орнаментом. Узор по кайме дополнен широкой лентой с более «современной», геометрической разработкой.

В узоре одного из платков (В-10163) «Товарищества Соколовской мануфактуры Асафа Баранова» отражается неистощимая фантазия рисовальщиков, которые соединили в одном узоре, оживив и придав им звучание, цветочные и восточные мотивы. В среднике, подражая узорам мебельных ситцев, расположены фестончатые линии и веточки с причудливыми цветами. Кайма заполнена фантазийными «огурцами», напоминающими «улиток». Другой платок (В-2485) изготовлен ручным способом и является образцом платков с гладкокрашеными средниками, в углах которых обычно располагались букеты цветов. На нашей платке в углах мы видим крупные ветки с гроздьями ягод и смородиновыми листьями. «Смородиновый лист» – это особый узор, за разработку которого на Всемирной выставке в Париже в 1889 г. «Троицко-Александровская мануфактура» была удостоена высшей награды «Гран-при».

Среди имеющихся в коллекции платков три были выполнены на московской «Фабрике П.К. Котова», основанной в 1840 г. Все три платка чернофонные, их узоры отличает некоторая статичность. На одном из платков (В-24502/10) она выражается в застывших побегах с цветами, крупных фестонах и геометризованных цветах. На другом платке (В-32067/28) статичный узор из «огурцов» в среднике несколько диссонирует с ярким узором по кайме. При этом узор каймы абсолютно идентичен узорам на двух платках (В-14691 и В-17957) фабрики Рубачевых. Наличие клейма позволяет точно атрибутировать данный платок.

Важнейшие события в культурной и общественной жизни России находили отражение и в рисунках платков. В нашей коллекции

имеется платок «Товарищества мануфактур Никанора Дербенева и сыновья» изготовленный к 300-летию Дома Романовых (В-8986).

Особый интерес представляет платок «Товарищества Даниловской мануфактуры» с сюжетами, иллюстрирующими параграфы Военского устава. В углу средника этого платка – примечательная надпись: «Рисунокъ застрахованъ».

Фабрики А. Гюбнера, Фокиных, Зубковых, П.Н. Грязнова и «Товарищество Даниловской мануфактуры» представлены в нашей коллекции единичными экземплярами, что не позволяет отдельно выявить и охарактеризовать особенности этих производств.

Единственным из всех клейменных платков нашей коллекции чернофонным с вытравленным узором, выполненным в технике «резервная печать», является платок (В-10103). Но, исходя из данных клейма, мы можем установить только место создания платка – это Иваново-Вознесенск.

Таким образом, рассмотрев коллекцию ситцевых набивных платков с клеймами, мы постарались классифицировать платки по фабрикам и проследить, какие типы узоров представлены в нашей коллекции.

Примечания

¹ Арсеньева Е.В. Старинные узорные ткани России XVI – начала XX века (Из фондов Государственного Исторического музея). – М., 1997. – С. 74.

² Горожанина С.В., Жигулева В.М., Зайцева Л.М. Русские ситцевые платки XIX – начала XX вв. в собрании Сергиево-Посадского государственного историко-художественного музея-заповедника. Каталог. – М., 1994. – С. 7.

Литература

1. Арсеньева Е.В. Ивановские ситцы XVIII – начала XX века. Л., 1983.
2. Арсеньева Е.В. Старинные узорные ткани России XVI – начала XX века (Из фондов Государственного Исторического музея). М., 1997.
3. Горожанина С.В., Жигулева В.М., Зайцева Л.М. Русские ситцевые платки XIX – начала XX вв. в собрании Сергиево-Посадского государственного историко-художественного музея-заповедника. Каталог. М., 1994.
4. Ефимова Л.В. Русский народный костюм. М., 1989.
5. Маслова Г.С. Народная одежда в восточнославянских традиционных обычаях и обрядах XIX – начала XX в. М., 1984.
6. Пажитников К.А. Очерки истории текстильной промышленности дореволюционной России. М., 1950.
7. Прохоровская Трехгорная мануфактура в Москве. 1799–1899. Историко-статистический очерк. М., 1990.
8. Русская художественная культура конца XIX – начала XX века. Кн. 2. М., 1969. Кн. 4. М., 1980.

КАТАЛОГ

1. Прохоровская Трехгорная мануфактура



1. Платок. Конец XIX в.

г. Москва. Прохоровская Трехгорная мануфактура

Ситец, набойка ручная, работа фабричная

109x106

В-13992

Т-7556

Описание: Прямоугольной формы, коричневого цвета с многоцветным узором. В среднике — крупные стилизованные виноградные листья с многоцветным заполнением и соцветия из мелких роз, соединенные изогнутыми побегами. Средник выделен рамой из треугольников с вписанными в них трилистниками. По кайме — гирлянда из парных роз и соцветий из тринадцати мелких фиолетовых цветов с листьями. По краю каймы — орнаментальная красная полоса с цветами и темно-коричневыми треугольниками с трилистником внутри. Колорит узора: оттенки красного и фиолетового, белый, черный и зеленый цвет.

Клеймо: На оборотной стороне по кромке — клеймо-штамп с надписью: «ТОВАР. ПРОХОРОВ. ТРЕХГОР. МАНУФ.». В центре надписи — изображение двуглавого орла.

Бытовал в д. Курбатиха Вязниковского р-на Владимирской обл.

Экспедиция 1972 г.



2. Платок. Начало XX в.

г. Москва. Прохоровская Трехгорная мануфактура

Ситец, набойка ручная, работа фабричная

88x98

В-14037

Т-7558

Описание: Прямоугольной формы, белого цвета с красным узором. В середине – расположенные в шахматном порядке цветки на коротком стебле с листочками и парные бутоны на коротком стебле с двумя листочками. Средник выделен узкой полосой из ж-образных фигур и точек. Кайма узкая; по кайме – гирлянда из чередующихся между собой крупных цветков с двумя листьями и крупных листьев с вписанным в них цветком и игольчатым заполнением. По краю каймы – орнаментальная полоса.

Клеймо: На оборотной стороне по кромке – полустертое клеймо-штамп с надписью: «ТОВАР. ПРОХОРОВ. ТРЕХГОР. МАНУФ.». В центре надписи – изображение двуглавого орла.

Бытовал в д. Алешково Селивановского р-на Владимирской обл.

Экспедиция 1972 г.



3. Платок. Вторая половина XIX в.
г. Москва. Прохоровская Трехгорная мануфактура
Ситец, набойка ручная, работа фабричная
112,5x120

В-14310

Т-8245

Описание: Прямоугольной формы, светло-коричневого цвета с многоцветным узором.

В среднике – соединенные изогнутыми побегами с цветами и мелкими листочками резные трилистники с цветочной разработкой внутри и соцветия из шести пятилепестковых цветков. Средник выделен рамой в виде полосы белого цвета с чередующимися красными четырехлепестковыми цветами и сиреневыми ромбиками. По кайме – соединенные цветочной гирляндой букеты из двух роз и тюльпана в окружении листьев и мелких цветов и букеты из трех анютиных глазок в окружении листьев. По краю каймы – белая орнаментальная полоса со стелющимся, изогнутым побегом с цветами, мелкими ягодами и листьями. Колорит: оттенки красного и сиреневого, желтый, белый, коричневый и зеленый цвет.

Клеймо: На оборотной стороне по кромке – плохо читаемое клеймо-штамп с надписью: «ТОВАР. ПРОХОРОВ. ТРЕХГОР. МАНУФ.».

В центре надписи – изображение двуглавого орла.

Бытовал в д. Манылово Гороховецкого р-на Владимирской обл.
Экспедиция 1972 г.



4. Платок. Вторая половина XIX в.
г. Москва. Прохоровская Трехгорная мануфактура
Ситец, набойка ручная, работа фабричная
106,5x103

В-14311

Т-7559

Описание: Прямоугольной формы, светло-коричневого цвета с многоцветным узором. В среднике – изогнутые побеги с мелкими цветами, строенными цветами и сердцевидными листьями с цветочным заполнением. Средник выделен рамой в виде полосы геометрического орнамента с мелкими четырехлепестковыми цветами. По кайме – гирлянда из чередующихся между собой букетов с двумя крупными и мелкими цветами и букетов из мелких цветов в обрамлении крупных листьев. По краю каймы – орнаментальная полоса из треугольников и точек. Колорит: оттенки красного, синий, коричневый, белый, желтый и зеленый цвет.

Клеймо: На оборотной стороне по кромке – клеймо-штамп с надписью: «ТОВАР. ПРОХОРОВ. ТРЕХГОР. МАНУФ.». В центре надписи – изображение двуглавого орла.

Бытовал в д. Манылово Гороховецкого р-на Владимирской обл.
Экспедиция 1972 г.



5. Платок. Начало XX в.

г. Москва. Прохоровская Трехгорная мануфактура

Ситец, набойка ручная, работа фабричная

90x96,3

В-14466

Т-1485

Описание: Прямоугольной формы, белый с красным узором. В середине в шахматном порядке расположены мелкие веточки с парными цветами и веточки с листочками и сдвоенными ягодками. Средник выделен полосой точек. По кайме – гирлянда букетов из трех цветов в окружении веток с листьями и спаренных «огурцов», вписанных в венок из веток с мелкими пятилепестковыми цветами и листьями. По краю каймы – два ряда точек, между ними – волнообразно изогнутая стелющаяся линия с горошинами.

Клеймо: На оборотной стороне по кромке – плохо читаемое клеймо-штамп с надписью: «ТОВАР. ПРОХОРОВ. ТРЕХГОР. МАНУФ.». В центре надписи – изображение двуглавого орла.

Бытовал в с. Дмитриевы Горы Меленковского р-на Владимирской обл.



6. Платок. Начало XX в.

г. Москва. Прохоровская Трехгорная мануфактура
Ситец, набойка ручная, работа фабричная

101x111,5

В-14668

Т-1488

Описание: Прямоугольной формы, белый с красным узором. В середине в шахматном порядке расположены короткие веточки с тремя мелкими колокольчиками и двумя листочками. По кайме — стелющийся волнообразно изогнутый розовый побег с шипами, розами, бутонами, пятилепестковыми цветами и листьями. Кайма по верхнему и нижнему краю выделена полосой их мелких овалов и черточек.

Клеймо: На оборотной стороне в углу — клеймо-штамп с надписью: «ТОВАР. ПРОХОРОВ. ТРЕ.». В центре надписи — изображение двуглавого орла.

Бытовал в с. Ардабьево Касимовского р-на Рязанской обл.
Экспедиция 1973 г.



7. Платок. Конец XIX — начало XX в.

г. Москва. Прохоровская Трехгорная мануфактура

Ситец, набойка ручная, работа фабричная

121,5x114

В-23779

Т-7626

Описание: Прямоугольной формы, кремового с серым оттенком цвета с многоцветным узором. В среднике — трилистники и строенные мелкие розочки, соединенные изогнутыми побегами. Средник выделен рамой в виде полосы белого цвета с чередующимися красными кругами и сиреневыми квадратиками. По кайме — гирлянда из крупных строенных цветов и букетов небольших цветов в окружении листьев. По краю каймы — полоса цветочного орнамента. Колорит: оттенки красного и зеленого, сиреневый, белый, серый и желтый цвет.

Клеймо: На оборотной стороне по кромке — клеймо-штамп с надписью: «ТОВАР. ПРОХОРОВ. ТРЕХГОР. МАНУФ.». В центре надписи — изображение двуглавого орла.



8. Платок. Начало XX в.

г. Москва. Прохоровская Трехгорная мануфактура

Ситец, набойка ручная, работа фабричная

103x100

В-23781

Т-1605

Описание: Прямоугольной формы, белый с многоцветным узором. В центре средника – крупная розетка, по краю розетки – «цепочка» из переплетающихся лент, в центре каждого «звена» – цветок. В углах средника – крупный цветок, от которого отходят две ветки с розами, листьями и мелкими цветами, мысленно вписываемые в треугольник. По краю средника – гирлянда мелких треугольников. По узкой кайме – гирлянда одиночных крупных цветов и строенных цветов, соединенных двумя переплетающимися лентами со стелющимся цветочными побегами. По краю каймы – гирлянда сдвоенных прямоугольников и половинок цветов. Колорит: красный, розовый, светло-зеленый, лиловый и светло-коричневый цвет.

Клеймо: На оборотной стороне по кромке – клеймо-штамп с надписью: «ТОВАР. ПРОХОРОВ. ТРЕХГОР. МАНУФ.». В центре надписи – изображение двуглавого орла.



9. Платок. Начало XX в.

г. Москва. Прохоровская Трехгорная мануфактура
Ситец, набойка ручная, работа фабричная
100х103

В-26578

Т-1604

Описание: Прямоугольной формы, белый с многоцветным узором. В центре средника – крупная розетка, по краю розетки – «цепочка» из переплетающихся лент, в центре каждого «звена» – цветок. В углах средника – крупный цветок, от которого отходят две ветки с розами, листьями и мелкими цветами, мысленно вписываемые в треугольник. По краю средника – гирлянда мелких четырехлепестковых цветов с двумя листочками. По узкой кайме – гирлянда строенных роз в окружении листьев и крупного цветка с двумя листьями. По краю каймы – гирлянда зигзагов и сдвоенных мелких цветков. Колорит: красный, розовый, голубой, фиолетовый, коричневый и черный цвет.

Клеймо: На оборотной стороне по кромке – полустертое клеймо-штамп с надписью: «БРАТЪЯ ПРОХОРОВЫ». В центре надписи – изображение двуглавого орла.



10. Платок. Конец XIX в.

г. Москва. Прохоровская Трехгорная мануфактура

Ситец, набойка ручная, работа фабричная

122x120

В-27695

Т-7639

Описание: Прямоугольной формы, коричневого цвета с многоцветным узором. В среднике – трилистники с цветочной разработкой внутри и соцветия пятилепестковых цветков, соединенные изогнутыми побегами с мелкими листочками. Средник выделен рамой в виде полосы белого цвета с чередующимися красными четырехлепестковыми цветами и сиреневыми ромбиками. По кайме – узкая белая лента и гирлянда из крупных строенных цветов с тремя крупными листьями и веток с листьями и соцветиями мелких цветов. По краю каймы – орнаментальная белая полоса с изогнутым побегом с цветами и листьями. Колорит узора: оттенки красного и сиреневого, желтый, белый, темно-коричневый и зеленый цвет.

Клеймо: На оборотной стороне по кромке – клеймо-штамп с надписью: «ТОВАР. ПРОХОРОВ. ТРЕХГОР. МАНУФ.». В центре надписи – изображение двуглавого орла.

Бытовал в д. Паустово Вязниковского р-на Владимирской обл.



11. Платок. Конец XIX в.

г. Москва. Прохоровская Трехгорная мануфактура
Ситец, набойка ручная, работа фабричная

111,5x116

В-31605

Т-1455

Описание: Прямоугольной формы, светло-коричневый с многоцветным узором. В среднике — побеги со строеными и одиночными цветами в окружении листьев и крупными сердцевидными листьями с цветочной разработкой в виде букетов цветов. По краю средника — гирлянда половинок цветов, ромбиков и сдвоенных овалов. По широкой кайме — крапинки и соединенные цветочной гирляндой букеты из трех крупных цветов с листьями и двумя отходящими от них побегами с двумя колокольчиками и одиночным цветком. По краю каймы — волнообразно изогнутый стелющийся побег с цветами бутонами и листьями. Колорит: оттенки красного и зеленого, фиолетовый, желтый, белый и серый цвет.

Клеймо: На оборотной стороне по кромке — клеймо-штамп с надписью: «ТОВАР. ПРОХОРОВ. ТРЕХГОР. МАНУФ.». В центре надписи — изображение двуглавого орла.



12. Платок. Конец XIX в.

г. Москва. Прохоровская Трехгорная мануфактура

Ситец, набойка ручная, работа фабричная

95,5x102

В-31606

Т-1456

Описание: Прямоугольной формы, светло-кремовый с многоцветным узором. В середине – побеги с крупными розами в окружении бутонов и листьев, строенные шестилепестковые и пятилепестковые цветы с листьями и отдельные пятилепестковые цветы. По краю срединки – гирлянда мелких треугольников. По узкой кайме – гирлянда одиночных крупных цветов и строенных цветов, соединенных двумя переплетающимися лентами со стелющимися цветочными побегами. По краю каймы – гирлянда сдвоенных прямоугольников и половинок цветов. Колорит: оттенки красного, светло-зеленый, лиловый и серый цвет.

Клеймо: На оборотной стороне по кромке – полустертое клеймо-штамп с надписью: «ТОВАР. ПРОХОРОВА. ТРЕХГОРНА...».



13. Платок. Начало XX в.

г. Москва. Прохоровская Трехгорная мануфактура
Ситец, печать механическая, работа фабричная
80x76

В-32067/38

Т-1452

Описание: Прямоугольной формы, желтый с черным узором. В середине – крап. По узкой кайме – волнообразно изогнутый стелющийся побег с короткими шипами, заштрихованными крупными резными и мелкими овальными листьями, тонкими ветками с листочками и гроздьями с тремя или четырьмя мелкими ягодками.

Клеймо: На лицевой стороне по кромке – клеймо-штамп с двуглавым орлом и надписью: «ТОВАРИЩЕСТВО ПРОХОРОВСКОЙ ТРЕХГОРН.».

Бытовал в с. Дмитриевы Горы Меленковского р-на Владимирской обл.
Экспедиция 1982 г.

II. Товарищество мануфактуры Ст. Посылина



1. Платок. Начало XX в.

Владимирская губ., г. Шуя. Товарищество мануфактуры
Ст. Посылина

Ткань хлопчатобумажная, набойка ручная, работа фабричная
100x120

В-10105

Т-7532

Описание: Прямоугольной формы, кремового цвета с многоцветным узором. В среднике – крупные листья с цветочным заполнением и сгруппированные по три цветочные соцветия, соединенные изогнутым побегом. Средник выделен орнаментальной рамой из стилизованных цветов и ромбов. По кайме – волнистая лента и гирлянда из букетов крупных цветов, листьев и соцветий. По краю каймы – орнаментальная полоса из листьев. Колорит узора: красный, голубой, фиолетовый и бледно-коричневый цвет.

Клеймо: На лицевой стороне по кромке – нечеткое клеймо-штамп с надписью: «Тов. Мануф. Ст. Посылина въ Шуѣ».

Бытовал в с. Спас-Железино Селивановского р-на Владимирской обл.



2. Платок. Начало XX в.

Владимирская губ., г. Шуя. Товарищество мануфактуры
Ст. Посылина

Ситец, набойка ручная, работа фабричная
120,5x100,6

В-12196

Т-1461

Описание: Прямоугольной формы, светло-кремового цвета с многоцветным узором. В среднике — букеты цветов и сдвоенные листья с цветком внутри, соединенные тонкими изогнутыми побегами с листьями и одиночными цветами. Средник выделен рамой в виде гирлянды из сдвоенных ромбов и четырехлепестковых цветов. По кайме — букеты из крупного тюльпана, двух роз, мелких цветов и листьев и букеты из трех цветов в окружении листьев, соединенные цветочной гирляндой. По краю каймы — стелющийся волнообразно изогнутый побег с цветами, листьями и мелкими бутонами. Колорит: оттенки красного, зеленый, белый, желтый, лиловый и черный цвет.

Клеймо: На оборотной стороне по кромке — клеймо-штамп с надписью: «ТОВ. С. ПОСЫЛИНА ВЪ ШУЪ».



3. Платок. Начало XX в.

Владимирская губ., г. Шуя. Товарищество мануфактуры
Ст. Посылина

Ситец, набойка ручная, работа фабричная
90x85

В-13085

Т-1569

Описание: Прямоугольной формы, с многоцветным узором. В середине по зеленому полю в шахматном порядке расположены полукруглые побеги с завитками, на одном конце побега — крупный стилизованный цветок колокольчика, на другом — крупный зубчатый листок с «огурцом» внутри. По красно-кирпичной кайме — парные «огурцы», между ними — растительные мотивы из трилистников с зубчатыми краями и мелкие цветы. По верхнему и нижнему краю каймы — полосы с двумя рядами точек, между которыми — мелкие геометризованные мотивы; по нижнему краю — полоса синего цвета. Кромка синего цвета. Колорит: красный, зеленый, синий, белый, черный и желтый цвет.

Клеймо: На лицевой стороне по кромке — клеймо-штамп с надписью: «Т-во М-ры С. Посылина Фабр.въ г. Шуѣ».

Бытовал в д. Войново Вязниковского р-на Владимирской обл.
Экспедиция 1971 г.



4. Платок. Начало XX в.

Владимирская губ., г. Шуя. Товарищество мануфактуры
Ст. Посылина

Ситец, набойка ручная, работа фабричная
83x92

В-13088

Т-1567

Описание: Прямоугольной формы, с многоцветным узором. Средник гладкокрашенный, черный. В углах средника – сегменты красно-кирпичного цвета, в сегменте – стилизованный цветок в окружении мелких цветов с листьями. По красно-кирпичной кайме – четыре повторяющихся раппорта узора, разделенные зеленой орнаментальной полосой с волнообразно изогнутым стелющимся побегом с листьями. В раппорте – три крупных «огурца», разделенные растительным побегом с крупными и мелкими геометризованными цветами и листьями. По краю каймы – тонкий волнообразно изогнутый стелющийся побег с мелкими листьями и две гирлянды с цветами. Кромка черного цвета. Колорит: красный, желтый, белый, синий, зеленый и черный цвет.

Клеймо: На лицевой стороне в углу – клеймо-штамп с надписью: «ТОВ. С. ПОСЫЛИНА ВЪ ШУЪ».

Бытовал в д. Сафанеево Гороховецкого р-на Владимирской обл.
Экспедиция 1971 г.



5. Платок. Вторая половина XIX в.

Владимирская губ., г. Шуя. Товарищество мануфактуры
Ст. Посылина

Ситец, набойка ручная, работа фабричная

92,5x100

В-14192

Т-1477

Описание: Прямоугольной формы, черный с многоцветным узором. Средник гладкокрашенный. По кайме — четыре повторяющихся раппорта узора, разделенные синей орнаментальной полосой со стелющимся побегом с листьями. В раппорте — два крупных «огурца», разделенные геометрическим и растительным орнаментом, имитирующим ковровый. По краю каймы — полоса красного цвета с волнообразно изогнутым стелющимся побегом с мелкими цветами и удлиненными, а также мелкими листьями. С двух сторон — кромка черного цвета. Колорит: красный, синий, зеленый, желтый и белый цвет.

Клеймо: На лицевой стороне в углу — клеймо-штамп с надписью: «ОВ: МС: ПОСЫЛИНА ВЪ ШУЪ».

Бытовал в д. Выезд Гороховецкого р-на Владимирской обл.
Экспедиция 1972 г.



6. Платок. Вторая половина XIX в.

Владимирская губ., г. Шуя. Товарищество мануфактуры
Ст. Посылина

Ситец, набойка ручная, работа фабричная
103,5x114

В-14208

Т-1545

Описание: Прямоугольной формы, черный с многоцветным узором. Средник гладкокрашенный. В углах средника – сегменты красно-кирпичного цвета, в сегменте – «огурец» и мелкие цветы с листьями. По красно-кирпичной кайме – четыре повторяющихся раппорта узора, разделенные орнаментальной полосой с гирляндой крестообразных фигур, в центре каждой фигуры – мелкий прямоугольник. В раппорте – два крупных «огурца», обведенные по контуру геометризованной цветочной гирляндой, между ними – строенные небольшие «огурцы» и тюльпановидный цветок из «огурцов». По краю каймы – волнообразно изогнутый побег с «огурцами» и строенными цветами в окружении листьев. С двух сторон – кромка черного цвета. Колорит: красный, серо-голубой, зеленый, желтый и белый цвет.

Клеймо: На лицевой стороне по кромке – клеймо-штамп с надписью: «ТОВ. С. ПОСЫЛИНА ВЪ ШУЪ».

Бытовал в д. Юратино Гороховецкого р-на Владимирской обл.
Экспедиция 1972 г.



7. Платок. Начало XX в.

Владимирская губ., г. Шуя. Товарищество мануфактуры

Ст. Посылина

Ситец, набойка ручная, работа фабричная

118x106,5

В-16435/68

Т-1801

Описание: Прямоугольной формы, коричневый с многоцветным узором. В среднике – крупные и мелкие букеты цветов, соединенные побегами с отдельными цветами. Средник выделен белой полосой с гирляндой из мелких четырехлепестковых цветов и шестигранников. По кайме – стелющийся волнообразно изогнутый побег с крупными гроздьями ягод и листьями, а также крупными цветами в окружении мелких цветов и листьев. По краю каймы – широкая белая полоса со стелющимся тонким побегом с одиночными и сдвоенными цветами и листьями. Колорит узора: оттенки красного, белый, желтый, фиолетовый, черный и зеленый цвет.

Клеймо: На лицевой стороне по кромке – клеймо-штамп с надписью: «Тов. МАНУФ. Ст. Посылина въ Шуѣ».

Бытовал в д. Курково Селивановского р-на Владимирской обл.

Экспедиция 1974 г.



8. Платок. Начало XX в.

Владимирская губ., г. Шуя. Товарищество мануфактуры
Ст. Посылина

Ситец, набойка ручная, работа фабричная

110x104,5

В-18166

Т-7608

Описание: Прямоугольной формы, серый с многоцветным узором. В среднике – крупные сдвоенные листья и виноградные грозди, соединенные изогнутыми побегами. Средник выделен рамой в виде полосы белого цвета с чередующимися красными кругами и фиолетовыми квадратиками. По кайме – гирлянда из крупных строенных цветов и букетов небольших цветов в окружении листьев. По краю каймы – орнаментальная полоса в виде гирлянды из цветов с листьями и ромбовидной формы цветов. Колорит: оттенки красного и зеленого, фиолетовый, белый, черный и желтый цвет.

Клеймо: На лицевой стороне по кромке – клеймо-штамп с надписью: «ТОВ. С. ПОСЫЛИНА ВЪ ШУЪ».

Бытовал в д. Артемково Вязниковского р-на Владимирской обл.
Экспедиция 1975 г.



9. Платок. Начало XX в.

Владимирская губ., г. Шуя. Товарищество мануфактуры
Ст. Посылина

Ситец, набойка ручная, работа фабричная
101x91

В-19840

Т-1478

Описание: Прямоугольной формы, черный с многоцветным узором. Средник гладкокрашенный. В углах средника – сегменты красно-кирпичного цвета, в сегменте – «огурец» и мелкие цветы с листьями. По красно-кирпичной кайме – гирлянда соединенных волнообразно изогнутым побегом «огурцов» в окружении веток с цветами и листьями, а также «огурцов», из основания которых прорастают листья и три колосообразных побега. По верхнему краю каймы – гирлянда средних и мелких многолепестковых цветов, по нижнему – гирлянда мелких веток с листьями. С двух сторон – кромка черного цвета. Колорит: красный, синий, зеленый, желтый, черный и белый цвет.

Клеймо: На лицевой стороне в углу – клеймо-штамп с надписью: «Т.С. ПОСЫЛИНА».

Быговал в с. Михайлова Сторона Суздальского уезда Владимирской губернии (ныне г. Суздаль)



10. Платок. Конец XIX в.

Владимирская губ., г. Шуя. Товарищество мануфактуры
Ст. Посылина

Ситец, набойка ручная, работа фабричная

114,5x109,5

В-26125

Т-1593

Описание: Прямоугольной формы, серый с многоцветным узором. В среднике — крупные листья и соцветия из пяти мелких четырехлепестковых цветочков, соединенные изогнутыми ветками с мелкими листочками. Средник выделен рамой в виде гирлянды из мелких трилистников. По кайме — волнистая лента с букетами цветов, чередующимися с крупным стилизованным с цветочной разработкой цветком в окружении листьев. По краю каймы — стелющийся волнообразно изогнутый побег с листьями и стилизованными цветами. Колорит: красный, зеленый, фиолетовый, белый и желтый цвет.

Клеймо: На лицевой стороне по кромке — клеймо-штамп с надписью: «Тов. Мануф. Ст. Посылина въ г. Шуѣ».

Бытовал в д. Бельково Ковровского р-на Владимирской обл.

Экспедиция 1979 г.



11. Платок. Начало XX в.

Владимирская губ., г. Шуя. Товарищество мануфактуры

Ст. Посылина

Ситец, набойка ручная, работа фабричная

110x116,5

В-28138

Т-714

Описание: Прямоугольной формы, черный с многоцветным узором. В среднике – узорные «огурцы», соединенные изломанными побегами со стилизованными цветами цветочной разработкой, между побегами и цветами – небольшие «огурцы». Средник выделен зеленой полосой с двумя рядами точек, между которыми – мелкие геометризированные мотивы. По кайме – крупные «огурцы» с цветочной разработкой, между «огурцами» – растительные мотивы из мелких цветов. По краю каймы – зеленая полоса с двумя рядами точек, между которыми – гирлянда из цветов и I-образных фигур. Колорит: красный, зеленый, синий, белый и желтый цвет.

Клеймо: На лицевой стороне по кромке – клеймо-штамп с надписью: «Тов. МАНУФ. Ст. Посылина въ Шуѣ».



12. Платок. 1905 г.

Владимирская губ., г. Шуя. Товарищество мануфактуры
Ст. Посылина

Ситец, набойка ручная, работа фабричная
100х90

В-28386/47

Т-7645

Описание: Прямоугольной формы, коричневый с многоцветным узором. В середине – расположенные рядами парные листья с цветами и букеты из четырех цветов с листьями, соединенные в ряду изогнутыми, переплетающимися побегами. Средник выделен рамой в виде полосы белого цвета с красными точками, вписанными в крестообразную фигуру. По кайме – гирлянда парных цветов с листьями и букетов мелких цветов в окружении листьев. По краю каймы – орнаментальная белая полоса с треугольниками и точками. Колорит узора: оттенки красного и синего, белый и зеленый цвет.

Клеймо: На лицевой стороне по кромке – нечеткое клеймо-штамп с надписью: «Тов. МАНУФ. СТЕПАНА ПОСЫЛИНА вь Шуь/1905». Бытовал в д. Новоберезово Ковровского р-на Владимирской обл. Экспедиция 1980 г.



13. Платок. Начало XX в.

Владимирская губ., г. Шуя. Товарищество мануфактуры

Ст. Посылина

Ситец, набойка ручная, работа фабричная

107x118

В-29089

Т-1534

Описание: Прямоугольной формы, черный с многоцветным узором. В среднике – крупные тюльпановидные цветы из строенных «огурцов», соединенные побегами с цветочной разработкой, между побегами и цветами – небольшие «огурцы». Средник выделен зеленой полосой с двумя рядами точек, между которыми – мелкие геометризированные мотивы. По кайме – крупные «огурцы» с цветочной разработкой, между «огурцами» – растительные мотивы из мелких цветов. По краю каймы – зеленая полоса с двумя рядами точек, между которыми – гирлянда из цветов и I-образных фигур. Кромка синего цвета. Колорит: красный, зеленый, синий, белый и желтый цвет.

Клеймо: На лицевой стороне по кромке – клеймо-штамп с надписью: «Мануф. Ст. Посылина въ г. Шуѣ».

Бытовал в г. Суздале Владимирской обл.



14. Платок. Конец XIX в.

Владимирская губ., г. Шуя. Товарищество мануфактуры
Ст. Посылина

Ситец, набойка ручная, работа фабричная

111x114

В-29963/74

Т-1558

Описание: Прямоугольной формы, черный с многоцветным узором. В среднике в шахматном порядке плотно расположены мелкие «огурцы». Средник выделен зеленой полосой с двумя рядами точек, между которыми – мелкие геометризованные мотивы. По кайме – крупные «огурцы» с цветочной разработкой, между «огурцами» – растительные мотивы из мелких цветов. По краю каймы – зеленая полоса с двумя рядами точек, между которыми – гирлянда из цветов и I-образных фигур. Кромка – синего цвета. Колорит: красный, зеленый, синий, белый и желтый цвет.

Клеймо: На лицевой стороне в углу – клеймо-штамп с надписью: «Т-во М-ры С. Посылина Фабр. въ г. Шуѣ».

Бытовал в с. Шекшово Г.-Посадского р-на Ивановской обл.

Экспедиция 1981 г.



15. Платок. Конец XIX в.

Владимирская губ., г. Шуя. Товарищество мануфактуры
Ст. Посылина

Ситец, набойка ручная, работа фабричная
126x133

В-29963/77

Т-8334

Описание: Прямоугольной формы, зеленый с многоцветным узором. В среднике — соединенные изогнутыми побегими зубчатые трилистники и красно-кирпичные сегменты с вписанными в них стилизованными, тюльпановидными цветами из «огурцов». Средник выделен полосой орнамента в виде стелющегося побега с мелкими пятилепестковыми цветами. По красно-кирпичной кайме — гирлянда крупных «огурцов», из верхушки которых вырастет растительный побег, и сдвоенных «огурцов» в окружении веток с цветами и листьями. По синему краю каймы — гирлянда шестилепестковых цветов с стилизованными, загнутыми спирально побегими. Колорит: зеленый, красный, желтый, синий, белый и черный цвет.

Клеймо: На лицевой стороне по кромке — клеймо-штамп с надписью: «ТОВ. С. ПОСЫЛИНА ВЪ ШУЪ».

Бытовал в с. Шекшово Г.-Посадского р-на Ивановской обл.
Экспедиция 1981 г.



16. Платок. Конец XIX в.

Владимирская губ., г. Шуя. Товарищество мануфактуры
Ст. Посылина

Ситец, набойка ручная, работа фабричная

105x112

В-29963/99

Т-1562

Описание: Прямоугольной формы, черный с многоцветным узором. Средник гладкокрашенный. По красно-кирпичной кайме – гирлянда «стелющихся» «огурцов» в окружении мелких цветов. По верхнему краю каймы – синяя полоса с гирляндой мелких геометризованных четырехлепестковых цветов, расположенных между двумя рядами точек. По нижнему краю – гирлянда аналогичных цветов, чередующихся с расположенными под наклоном резными полосами. Колорит: зеленый, желтый, синий и белый цвет.

Клеймо: На лицевой стороне по кромке – клеймо-штамп с надписью: «Т-во М-ры С. Посылина Фабр. въ г. Шуѣ».

Бытовал в с. Шекшово Г.-Посадского р-на Ивановской обл.

Экспедиция 1981 г.



17. Платок. Конец XIX в.

Владимирская губ., г. Шуя. Товарищество мануфактуры

Ст. Посылина

Ситец, набойка ручная, работа фабричная

115x116

В-29963/103

Т-1559

Описание: Прямоугольной формы, черный с многоцветным узором. Средник гладкокрашенный. В углах средника – сегменты красно-кирпичного цвета, в сегменте – «огурец», в основании которого – букет из трех цветов чертополоха с листьями, из букета произрастают два растительных побега с листьями чертополоха и мелкими цветами. Средник выделен синей полосой с двумя рядами точек, между которыми – мелкие геометризованные мотивы. По кайме – крупные «огурцы» с цветочной разработкой, между «огурцами» – растительные мотивы из мелких цветов. По краю каймы – зеленая полоса с двумя рядами точек, между которыми – гирлянда из цветов и I-образных фигур. Колорит: красный, зеленый, синий, белый и желтый цвет.

Клеймо: На лицевой стороне в углу – клеймо-штамп с надписью: «Тов. МАНУФ. Ст. Посылина въ Шуѣ».

Бытовал в с. Шекшово Г.-Посадского р-на Ивановской обл.

Экспедиция 1981 г.



18. Платок. Конец XIX в.

Владимирская губ., г. Шуя. Товарищество мануфактуры
Ст. Посылина

Ситец, набойка ручная, работа фабричная

117x115

В-29963/105

Т-1560

Описание: Прямоугольной формы, черный с многоцветным узором. Средник гладкокрашенный. В углах средника – два соединенных в центре растительных побега с мелкими цветами и листьями, над побегами – узорный «огурец». Средник выделен синей полосой с двумя рядами точек, между которыми – мелкие геометризированные мотивы. По кайме – крупные «огурцы» с цветочной разработкой, между «огурцами» – растительные мотивы из мелких цветов. По краю каймы – зеленая полоса с двумя рядами точек, между которыми – гирлянда из цветов и I-образных фигур. Колорит: красный, зеленый, синий, белый и желтый цвет.

Клеймо: На лицевой стороне в углу – полустертое клеймо-штамп с надписью: «Т-во М-ры С. Посылина – Фабр. въ г. Шуѣ».

Бытовал в с. Шекшово Г.-Посадского р-на Ивановской обл.
Экспедиция 1981 г.



19. Платок. Начало XX в.

Владимирская губ., г. Шуя. Товарищество мануфактуры
Ст. Посылина

Ситец, набойка ручная, работа фабричная
94x102

В-32067/39

Т-1446

Описание: Прямоугольной формы, белый с красным узором. В середине в шахматном порядке расположены мелкие веточки с парными ягодками и листочками. По кайме — гирлянда букетов из трех цветов с листьями и тонкими ветками с мелкими цветами и листьями, а также букеты из двух крупных и двух мелких цветов с листьями в окружении мелких ягод, букеты из трех цветов соединены двумя тонкими ветками с листьями. По краю каймы — гирлянда мелких четырехлепестковых цветов и кругов с короткими лучами, соединенных фестончатой линией.

Клеймо: На оборотной стороне по кромке — клеймо-штамп с надписью: «ТОВ. С. ПОСЫЛИНА ВЪ ШУЪ».

Бытовал в с. Дмитриевы Горы Меленковского р-на Владимирской обл.
Экспедиция 1982 г.



20. Платок. Начало XX в.

Владимирская губ., г. Шуя. Товарищество мануфактуры
Ст. Посылина

Ткань хлопчатобумажная, нити шерстяные, набойка ручная,
работа фабричная

120x128

В-32067/48

Т-1618

Описание: Прямоугольной формы, желтый с многоцветным узором. В среднике — побеги с крупными шестилопастными листьями с разработкой в виде цветка в окружении листьев, двоянные цветы и мелкие одиночные цветы. Средник выделен белой полосой с гирляндой геометрических фигур. По кайме — гирлянда соцветий мелких цветов в окружении листьев и букетов из двух крупных цветов и веток с цветами, листьями и ягодами. По краю каймы — белая полоса с волнообразно изогнутым стелющимся побегом с сердцевидными листьями и мелкими цветами. Колорит: оттенки красного, зеленый, темно-лиловый, желтый, белый и черный цвет. Края платка украшены привязанной бахромой из красных, зеленых, желтых и черных шерстяных нитей.

Клеймо: На оборотной стороне в углу — овальное клеймо с надписью: «ТОВАРИЩЕС. МАНУФАК. С. ПОСЫЛИНА ВЪ ШУЪ». По кромке — клеймо-штамп с надписью: «ТОВ. С. ПОСЫЛИНА ВЪ ШУЪ».

Бытовал в с. Дмитриевы Горы Меленковского р-на Владимирской обл. Экспедиция 1982 г.



21. Платок. Конец XIX в.

Владимирская губ., г. Шуя. Товарищество мануфактуры
Ст. Посылина

Ситец, набойка ручная, работа фабричная

92x101

В-43710/137

Т-5273

Описание: Прямоугольной формы, желтый с многоцветным узором. В среднике – изогнутые побеги со строеными крупными листьями, одиночными цветами и мелкими трилистниками. Средник выделен вишневой полосой со стелющимся побегом с листьями и ягодками. По кайме – гирлянда строенных листьев и букетов из трех роз, соцветий мелких цветов с листьями. По краю каймы – вишневая и черная полосы со стелющимся побегом со двоянными цветами. Колорит: оттенки красного, темно-лиловый, зеленый, белый и черный цвет.

Клеймо: На лицевой стороне по кромке – полустертое клеймо-штамп с надписью: «Тов. МАНУФ. Ст. Посылина въ Шуѣ».

Бытовал в д. Петровское Селивановского р-на Владимирской обл.
Экспедиция 1991 г.



22. Платок. Конец XIX в.

Владимирская губ., г. Шуя. Товарищество мануфактуры

Ст. Посылина

Ситец, набойка ручная, работа фабричная

91x100

В-46786

Т-8403

Описание: Прямоугольной формы, кубовый. В среднике — отдельно распложенные розы, парные ягодки на короткой веточке и парные стилизованные цветы на коротком стебле. По кайме — гирлянда строенных цветов в окружении листьев с ветками ягод и ветками с мелкими цветами. По краю каймы — гирлянда чередующихся стилизованных ягод и х-образных фигур. Колорит: синий, красный, желтый и белый цвет.

Клеймо: На лицевой стороне по кромке — клеймо-штамп с надписью: «ТОВ. М: С: ПОСЫЛИНА ВЪ ШУЪ».

Бытовал в с. Окатово (ныне Гусь-Хрустальный р-н Владимирской обл.)

III. Товарищество мануфактуры Бр. В. и М.В. Рубачевых



1. Платок. Начало XX в.

Владимирская губ., г. Шуя. Товарищество мануфактуры
Бр. В. и М.В. Рубачевых

Ситец, набойка ручная, работа фабричная
90x100

В-13086

Т-1570

Описание: Прямоугольной формы, черный с многоцветным узором. В углах средника — сегменты красно-кирпичного цвета, в сегменте — двойные «огурцы», под ними — стилизованный цветок, из которого произрастают два растительных побега с цветами и листьями. По краю средника — голубая полоса с гирляндой из многолепестковых цветов. По красно-кирпичной кайме — гирлянда крупных «огурцов» и растительных мотивов в виде побега с мелкими листьями и «огурцами». По верхнему краю каймы — голубая полоса с гирляндой из полукругов, по нижнему — гирлянда волнообразных полос с двумя мелкими цветами. Колорит: красный, белый, зеленый, желтый, голубой и синий цвет.

Клеймо: На лицевой стороне по кромке — клеймо-штамп с надписью: «Ф. БР. РУБАЧЕВЫХЪ ВЪ ШУЪ».

Бытовал в д. Ратьково Гороховецкого р-на Владимирской обл.
Экспедиция 1971 г.



2. Платок. Конец XIX в.

Владимирская губ., г. Шуя. Товарищество мануфактуры

Бр. В. и М.В. Рубачевых

Ситец, набойка ручная, работа фабричная

111x97

В-14691

Т-1486

Описание: Прямоугольной формы, черный с многоцветным узором. В среднике – в шахматном порядке стилизованные одиночные многолепестковые цветы и листья. По краю средника – полоса белого цвета с гирляндой красной овалов и точек. По кайме – фигурная гирлянда с цветами, над ней – четырехлепестковые розетки и парные «огурцы». По краю каймы – гирлянда горошин и овалов. Колорит: красный, зеленый, желтый, синий и белый цвет.

Клеймо: На лицевой стороне в углу – клеймо-штамп с надписью: «Ф. БР. В и М. РУБАЧЕВЫХЪ ВЪ ШУЪ».

Бытовал в д. Ветчаны Спас-Клепиковского р-на Рязанской обл.

Экспедиция 1973 г.



3. Платок. Конец XIX в.

Владимирская губ., г. Шуя. Товарищество мануфактуры

Бр. В. и М.В. Рубачевых

Ситец, набойка ручная, работа фабричная

100x106,5

В-14879

Т-1528

Описание: Прямоугольной формы, черный с многоцветным узором. Средник гладкокрашенный. В углах средника – сегменты красно-кирпичного цвета, в сегменте – многолепестковый цветок, над ним – симметрично уравновешенная композиция из сдвоенных «огурцов» с закругленными верхушками и произрастающими из них побегами, и расположенным по обе стороны от них «огурцом» и мелкими цветами и листьями. Средник выделен синей полосой с гирляндой мелких сердечек. По красно-кирпичной кайме – крупные «огурцы» с раздваивающимися верхушками, между «огурцами» – растительные побеги с мелкими «огурцами», цветами и листьями цветов. По краю каймы – зеленая полоса с гирляндой восьмигранных фигур. Кромка черного цвета. Колорит: красный, зеленый, синий, белый и желтый цвет.

Клеймо: На лицевой стороне в углу – клеймо-штамп с надписью: «Т-ва М-ры БР. РУБАЧЕВЫ ВЪ ШУѢ».

Бытовал в д. Просье Гороховецкого р-на Владимирской обл.

Экспедиция 1973 г.



4. Платок. Конец XIX – начало XX в.

Владимирская губ., г. Шуя. Товарищество мануфактуры
Бр. В. и М.В. Рубачевых

Ситец, набойка ручная, работа фабричная
72x80

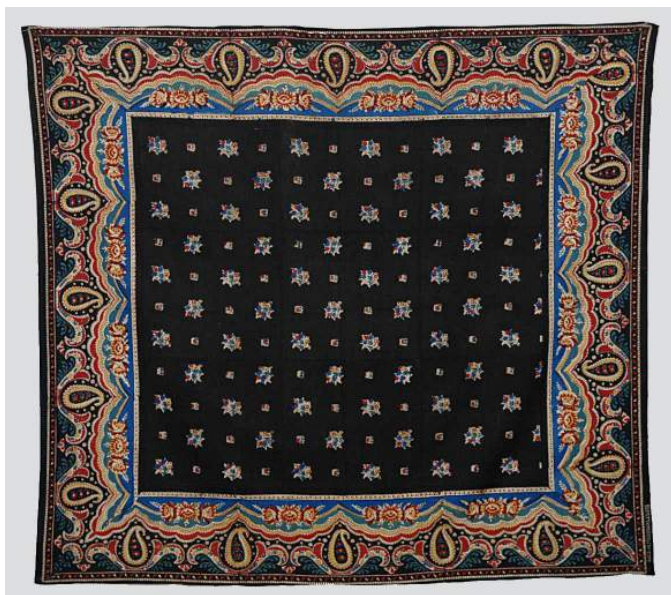
В-16435/80

Т-1581

Описание: Прямоугольной формы, кубовый. В середине в шахматном порядке расположены одиночные веточки с цветком, ягодкой и листочком, веточки с мелкими ягодками и веточки с крупными ягодками и сердцевидным листочком. По кайме – гирлянда веток с крупными и мелкими цветами, резными и мелкими трехчастными листьями. По краю каймы – гирлянда мелких и крупных горошин. Колорит: оттенки красного, синий и белый цвет.

Клеймо: На лицевой стороне по кромке – клеймо-штамп с надписью: «Ф. БР. В И М. РУБАЧЕВЫХЪ ВЪ ШУЪ».

Бытовал в д. Курково Селивановского р-на Владимирской обл.
Экспедиция 1974 г.



5. Платок. 1895–1910 гг.

Владимирская губ., г. Шуя. Товарищество мануфактуры
Бр. В. и М.В. Рубачевых

Ситец, набойка ручная, работа фабричная
99x113

В-17957

Т-7607

Описание: Прямоугольной формы, черного цвета с многоцветным узором. В среднике — расположенные в шахматном порядке небольшие букетики цветов и маленькие цветочки на коротком стебле с двумя листочками. Средник выделен рамой в виде полосы белого цвета с черными точками и красными точками с коротким завитком. По кайме — гирлянда с повторяющимися через равномерные промежутки строеными цветами, под ними — повторяющиеся «огурцы» с цветочным заполнением, у основания «огурцов» — полукруг с цветочным заполнением и завитками на концах. По краю каймы — орнаментальная полоса. Колорит: оттенки красного и синего, зеленый, белый и желтый цвет.

Клеймо: На лицевой стороне по кромке — клеймо-штамп с надписью: «Ф. БР. В. и М. РУБАЧЕВЫХЪ ВЪ ШУѢ».

Бытовал в д. Жары Селивановского р-на Владимирской обл.
Экспедиция 1975 г.



6. Платок. Конец XIX в.

Владимирская губ., г. Шуя. Товарищество мануфактуры
Бр. В. и М.В. Рубачевых

Ситец, набойка ручная, работа фабричная

114,5x126,5

В-22929/14

Т-7620

Описание: Прямоугольной формы, с многоцветным узором. В середине по зеленому полю – ряды из «огурцов» с зубчатыми краями и геометризированные побеги, также с зубчатыми краями. По кайме, по красному полю, – крупные «огурцы», в каждый вписан растительный побег, чередующиеся с парными «огурцами», окруженными ветками с цветами, листьями и одним небольшим «огурчиком». Кайма выделена двумя орнаментальными полосами. На верхней полосе – изогнутая лента, в изгибах – овалы. На нижней – гирлянда из цветов с листьями. По кромке – полоса синего цвета. Колорит: красный, синий, зеленый, белый, черный и желтый цвет.

Клеймо: На лицевой стороне по кромке – клеймо-штамп с надписью: «Ф. БР. В. и М. РУБАЧЕВЫХЪ ВЪ ШУЪ».

Бытовал в с. М. Лучинское Юрьев-Польского р-на Владимирской обл. Экспедиция 1977 г.



7. Платок. Конец XIX в.

Владимирская губ., г. Шуя. Товарищество мануфактуры

Бр. В. и М.В. Рубачевых

Ситец, набойка ручная, работа фабричная

87x90

В-28386/48

Т-1460

Описание: Прямоугольной формы, белый с красным узором. В середине в шахматном порядке расположены одиночные веточки с мелким цветочным бутонем и двумя листочками и веточки с цветком и тремя листочками. Средник выделен полосой точек. По кайме — гирлянда веток с крупным цветком, двумя бутонами и различной формы листьями. По краю — полоса из стилизованных трилистников и ряд мелкого гороха.

Клеймо: На оборотной стороне по кромке — полустертое клеймо-штамп с надписью: «Бр. РУБАЧЕВЫ».

Бытовал в д. Новоберезово Ковровского р-на Владимирской обл.

Экспедиция 1980 г.



8. Платок. Начало XX в.

Владимирская губ., г. Шуя. Товарищество мануфактуры

Бр. В. и М.В. Рубачевых

Ситец, набойка ручная, работа фабричная

99x88

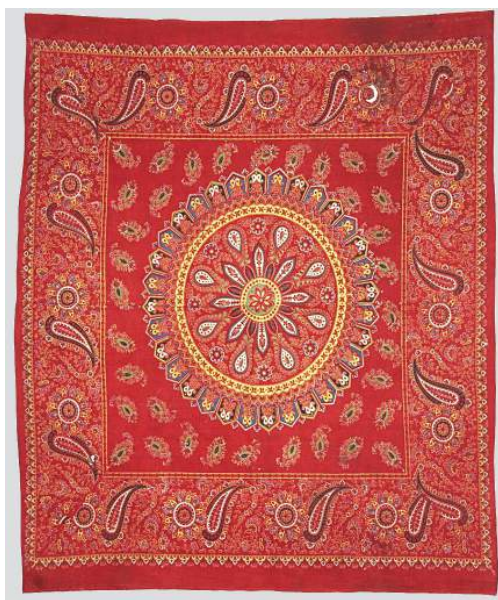
В-32067/50

Т-1451

Описание: Прямоугольной формы, светло-кремовый с многоцветным узором. В среднике – соединенные побегами с завитками крупные цветы с тычинками и строенные листья. Средник выделен полосой с прямым стелющимся побегом с мелкими листочками и овалами. По кайме – гирлянда сдвоенных цветов с бутоном в окружении листьев и букеты цветов, листьев, бутонов и соцветий мелких цветов. По краю каймы – гирлянда овалов и кругов с вписанным в каждый круг пятилепестковым цветком.

Клеймо: На оборотной стороне в углу – клеймо-штамп с надписью: «Бр. Рубачевы».

Бытовал в с. Дмитриевы Горы Меленковского р-на Владимирской обл. Экспедиция 1982 г.



9. Платок. Конец XIX в.

Владимирская губ., г. Шуя. Товарищество мануфактуры
Бр. В. и М.В. Рубачевых

Ситец, набойка ручная, работа фабричная
109x94

В-38039

Т-3193

Описание: Прямоугольной формы, красный с многоцветным узором. В центре средника – крупная многолепестковая розетка, в центре розетки – многолепестковый цветок. На остальном поле средника – небольшие узорные «огурцы». Средник выделен рамой в виде параллельных прямых линий с черточками. По кайме – гирлянда сдвоенных многолепесткового цветка и «огурца» и растительных побегов с цветами. По краю каймы – гирлянда фестонов и цветков на коротком стебле. Колорит узора: синий, желтый, черный, белый и зеленый цвет.

Клеймо: На оборотной стороне в углу – клеймо-штамп с надписью: «Ф. БР. В И М. РУБАЧЕВЫХЪ ВЪ ШУЪ».

Бытовал в д. Золотово Гороховецкого р-на Владимирской обл.



10. Платок. Начало XX в.

Владимирская губ., г. Шуя. Товарищество мануфактуры

Бр. В. и М.В. Рубачевых

Ситец, набойка ручная, работа фабричная

104x116

В-38040

Т-3192

Описание: Прямоугольной формы, кремовый с многоцветным узором. В среднике в шахматном порядке расположены мелкие веточки с листьями. По краю средника – белая полоса с гирляндой четырехлепестковых цветов. По кайме – широкая, волнистая, заложная складками лента и ветки с одним крупным цветком, бутонами, соцветиями мелких цветов и листьями. По краю каймы – белая полоса с тонким стелющимся изломанным побегом с геометризованными цветами и листьями. Колорит: оттенки красного, лиловый, желтый, белый, зеленый и черный цвет.

Клеймо: На оборотной стороне в углу – клеймо-штамп с надписью: «БР. РУБАЧЕВЫ».

Бытовал в д. Золотово Гороховецкого р-на Владимирской обл.

IV. Троицко-Александровская мануфактура



1. Платок. Начало XX в.

Владимирская губ., Александровский уезд, с. Карабаново.

Товарищество на паях мануфактур Барановых
(Троицко-Александровская мануфактура)

Ситец, печать механическая, работа фабричная

81,8x85,5

В-7192

Т-7506

Описание: Прямоугольной формы, красный с многоцветным узором. В центре средника – крупная многолепестковая розетка, вписанная в круг, обрамленный «огурцами». На остальном поле средника – небольшие узорные «огурцы». Средник выделен рамой в виде двух полос, состоящих из точек. По кайме – чередующиеся между собой сдвоенные цветки с перьями и парные завитки с бутонами. По краю каймы – орнаментальная полоса. Колорит узора: оттенки синего, желтый, черный и зеленый цвет.

Клеймо: На лицевой стороне по кромке – клеймо-штамп с надписью: «Товарищество Мануфактурь Барановых».



2. Платок. Конец XIX в.

Владимирская губ., Александровский уезд, с. Карabanово.

Товарищество на паях мануфактур Барановых

(Троицко-Александровская мануфактура)

Ситец, набойка ручная, работа фабричная

94x107

В-27697

Т-7640

Описание: Прямоугольной формы, красного цвета с трехцветным узором. В среднике – расположенные по диагонали тонкие побеги с листьями, парными пятилепестковыми цветами, мелкими цветочками и крупными сердцевидными листьями. Средник выделен рамой из в виде полосы, состоящей из точек. По кайме – заполненная квадратами с точками и штрихами лента с букетами из крупных парных цветов в окружении мелких цветов, а также крупных и мелких листьев. По краю каймы – орнаментальная полоса из квадратов с точкой внутри. Колорит узора: сине-голубой, черный и белый цвет.

Клеймо: На лицевой стороне по краю каймы – круглое клеймо-штамп, в центре клейма – изображение двуглавого орла, по краю клейма – аббревиатура: «Т. А. М. Т. М. Б.», – что означает «Троицко-Александровская мануфактура. Товарищество мануфактур Барановых».

Бытовал в д. Паустово Вязниковского р-на Владимирской обл.

V. Товарищество Соколовской мануфактуры
Асафа Баранова



1. Платок. Конец XIX в.

Владимирская губ., Александровский уезд, с. Струнино.

Товарищество Соколовской мануфактуры Асафа Баранова

Ситец, набойка ручная, работа фабричная

89,5x76,5

В-2485

Т-1589

Старый учетный номер ВКМО № 789

Описание: Прямоугольной формы, красный с многоцветным узором. В двух противоположных углах средника – ветка с тремя крупными листьями смородины, гроздьями ягод, мелкими цветами и листьями. По краю средника – рама в виде гирлянды из парных черточек и мелких горошин. По кайме – гирлянда изогнутых веток с крупным цветком, бутонами и листьями и парные «павлиньи глаза». По краю каймы – линия мелких горошин и гирлянда треугольников и горошин. Колорит: синий, желтый, зеленый, белый и черный цвет.

Клеймо: На лицевой стороне в углу – клеймо-штамп с надписью: «Асафа Баранова въ Москвѣ».



2. Платок. Начало XX в.

Владимирская губ., Александровский уезд, с. Струнино.

Товарищество Соколовской мануфактуры Асафа Баранова

Ситец, печать механическая, работа фабричная

121,5x110

В-10163

Т-1444

Описание: Прямоугольной формы, красного цвета с многоцветным узором. В среднике в шахматном порядке расположены длинные изогнутые ветки с листьями и цветами с лучеобразными тычинками, цветы перемежаются с длинными фестончатыми линиями. Средник выделен рамой в виде полосы из мелких желтых точек. По кайме – крупные сдвоенные фигурные «огурцы», между ними – «павлиний хвост», между парами огурцов – стилизованный цветок. В углах каймы – стилизованная «птица». По краю каймы – два ряда мелких точек, между ними – красные горошины, в каждую вписана зеленая или синяя капля. Колорит: красный, зеленый, синий, голубой, черный и желтый цвет.

Клеймо: На лицевой стороне в углу – клеймо-штамп с надписью: «Асафа Баранова въ Москвѣ».



3. Платок. Начало XX в.

Владимирская губ., Александровский уезд, с. Струнино.
Товарищество Соколовской мануфактуры Асафа Баранова
Ситец, печать механическая, работа фабричная
125x110

В-29088

Т-1480

Описание: Прямоугольной формы, красного цвета с многоцветным узором. В среднике – длинные тонкие побеги с букетами цветов и листьев. Средник выделен рамой в виде полосы из мелких желтых точек. По кайме – гирлянда крупных сдвоенных цветов в окружении листьев и меньшего размера строенных цветов. По краю каймы – два ряда горошин, между рядами – мелкие ромбики. Колорит: красный, зеленый, синий, серо-голубой, черный и желтый цвет.

Клеймо: На лицевой стороне в углу – клеймо-штамп с надписью: «Асафа Баранова въ Москвѣ».

Бытовал в г. Суздале Владимирской обл.

VI. Фабрика П.К. Котова



1. Платок. Вторая половина XIX в.
г. Москва. Фабрика П.К. Котова
Ситец, набойка ручная, работа фабричная
101,5x112,5
В-13968
Т-1587

Описание: Прямоугольной формы, черный с многоцветным узором. В середине в шахматном порядке расположены одиночные веточки с пятилепестковым цветком и двумя листочками и стилизованный цветок из четырех горошин. По кайме – стелющийся побег с крупным многолепестковым цветком, мелкими цветами, бутонами и листьями. Колорит: красно-коричневый, желтый, зеленый и белый цвет.

Клеймо: На лицевой стороне в углу – клеймо-штамп с надписью: «Ф. П.К Котова».

Бытовал в д. Выезд Гороховецкого р-на Владимирской обл.
Экспедиция 1972 г.



2. Платок. Конец XIX в.

г. Москва. Фабрика П.К. Котова

Ситец, набойка ручная, работа фабричная

100x110

В-24502/10

Т-1541

Описание: Прямоугольной формы, темно-коричневый с трехцветным узором. В середине в шахматном порядке расположены красные круги, в которые вписаны белый квадрат на фоне крестообразного четырехлепесткового цветка. По краю средника – белая полоса с гирляндой мелких черточек и трапеций. По красно-кирпичной кайме – гирлянда крупных фестонов, в каждый вписан побег с цветами и листьями, и пятилепестковых цветов с двумя бутонами на стебле с листьями. По краю каймы – белая полоса со стелющимся тонким побегом со стилизованными цветами и мелкими листьями. Колорит: красный, желтый и белый цвет.

Клеймо: На лицевой стороне по кромке – клеймо-штамп с надписью: «Ф. П.К. КОТОВА».

Бытовал в д. Выезд Гороховецкого р-на Владимирской обл.

Экспедиция 1978 г.



3. Платок. Начало XX в.

г. Москва. Фабрика П.К. Котова

Ситец, набойка ручная, работа фабричная

84x96

В-32067/28

Т-1615

Описание: Прямоугольной формы, черный с многоцветным узором. В среднике в шахматном порядке расположены узорные «огурцы» и красные горошины. По краю средника – белая полоса с гирляндой из овалов и точек. По кайме – фигурная гирлянда с цветами, над ней – четырехлепестковые розетки и парные «огурцы». По краю каймы – гирлянда горошин и овалов. Колорит: красный, зеленый, желтый, синий и белый цвет.

Клеймо: На лицевой стороне в углу – полустертое клеймо-штамп с надписью: «П.К. КОТОВЪ»

Быговал в с. Дмитриевы Горы Меленковского р-на Владимирской обл. Экспедиция 1982 г.



*VII. Товарищество мануфактур
Никанора Дербенева и сыновья*

1. Платок. 1913 г.

Владимирская губ., г. Иваново-Вознесенск

Товарищество мануфактур Никанора Дербенева и сыновья

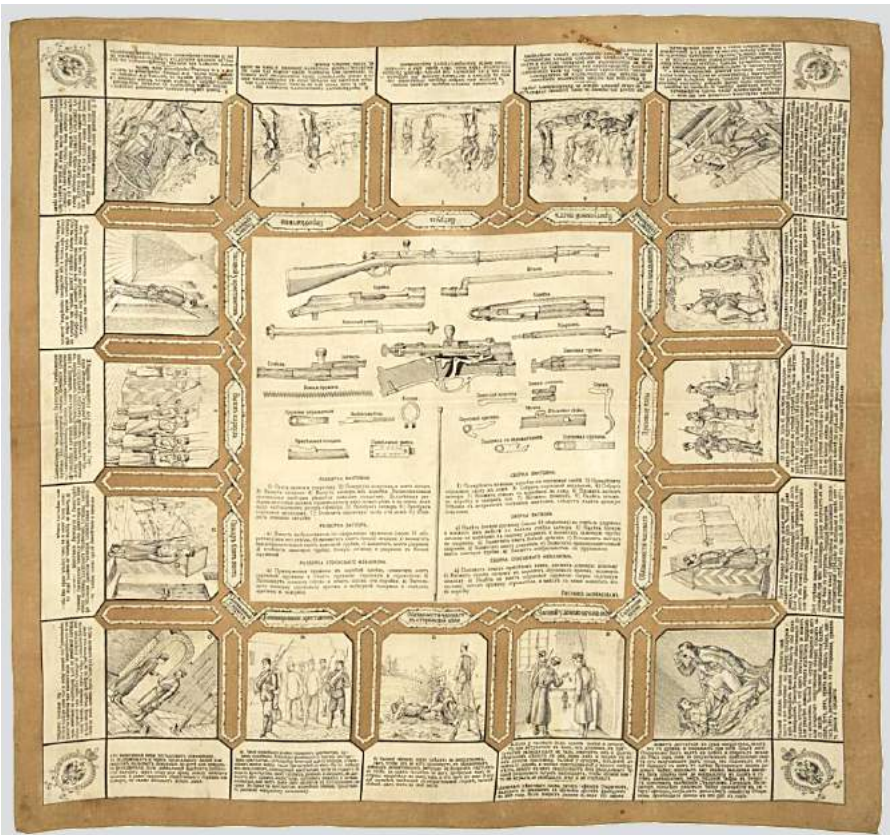
Сатин хлопчатобумажный, печать механическая, работа фабричная
54x64

В-8986

Т-8227

Описание: Прямоугольной формы, белый с узором, решенным в коричневых тонах. В центре средника – портретное изображение Михаила Федоровича, заключенное в округлую раму, перевитую завитками и лентами, под рамой – скрещенные пики. Изображение Михаила Федоровича погрудное, анфас, в царском одеянии. На лентах – надписи: вверху – «МИХАИЛЪ ФЕДОРОВИЧЪ», внизу – «1-й ЦАРЬ ИЗЪ ДОМА РОМАНОВЫХЪ». Над рамой – венок, в который вписана дата «1613–1913», над венком – императорская корона. В углах средника, в картушах, – два отдельных сюжета и два вида Москвы. Расположение сюжетов и видов по часовой стрелке, начиная с левого верхнего угла: первый сюжет с изображением Ивана Сусанина и отряда поляков, второй – прощание Ивана Сусанина с сыном Ваней, третий – вид Московского Кремля со стороны Москвы-реки, четвертой – вид Московской набережной. Кайма бледно-голубого цвета. Края платка в двух сторон подогнуты и простроены на машинке белыми хлопчатобумажными нитями.

Клеймо: На лицевой стороне по кромке, в центре, – клеймо-штамп с надписью: «Т-во Н. ДЕРБЕНЕВА. С-въ. Г. ИВАНОВО-ВОЗНЕСЕНСКЪ».



VIII. Товарищество Даниловской мануфактуры

1. Платок. Конец XIX в.

г. Москва. Товарищество Даниловской мануфактуры

Ситец, печать механическая, работа фабричная

67х72

В-2481

Т-8425

Старый учетный номер ВКМО №1303

Описание: Прямоугольной формы, белый с двухцветным узором. В среднике – реалистичное изображение винтовки в собранном и разобранном виде, под изображением – параграфы инструкции по разборке и сборке винтовки, затвора и спускового механизма. По кайме – тринадцать сюжетов, иллюстрирующих параграфы Воинского устава, и три сюжета, рассказывающих о подвигах солдат. Под каждым изображением сюжета – цитата из параграфа или рассказ о подвиге, над изображениями – отдельные надписи: 1. Спасенное знамя, 2. Обязанности часоваго, 3. Призовые часы, 4. Повѣрка поста начальникомъ, 5. Подвигъ Архипа Осипова, 6. Пропускной постъ, 7. Патруль, 8. Перебѣжки, 9. Подвигъ храбрости, 10. Часовой у арестантовъ, 11. Вызовъ караула, 12. Пожаръ близъ поста, 13. Дневальный у воротъ, 14. Конвоированіе арестантовъ, 15. Обязанности часоваго въ сторожевой цѣпи, 16. Часовой у денежнаго ящика. В углах каймы – герб Российской империи, вписанный в лавровый венок с короной, внизу венок украшен узкой лентой с датами «1683. 1700. 1850». По верхнему и нижнему краю каймы и в пространствах между иллюстрациями сюжетов – полосы светло-коричневого цвета. В пространствах между иллюстрациями – вытянутые шестиугольники из толстых березовых веток без листьев. Надписи над сюжетами заключены в рамки из аналогичных веток, рамки соединены цепочками из ломаных веток. Колорит: черный и светло-коричневый.

Клеймо: На лицевой стороне в правом нижнем углу средника – надпись: «Рисунокъ застрахованъ». На оборотной стороне по кромке – клеймо-штамп с надписью: «ТОВАРИЩ. ДАНИЛОВСКОЙ МАНУФАК. ВЪ МОСКВѢ».



2. Платок. Конец XIX – начало XX в.

г. Москва. Товарищество Даниловской мануфактуры
Ситец, печать механическая, работа фабричная
90x99

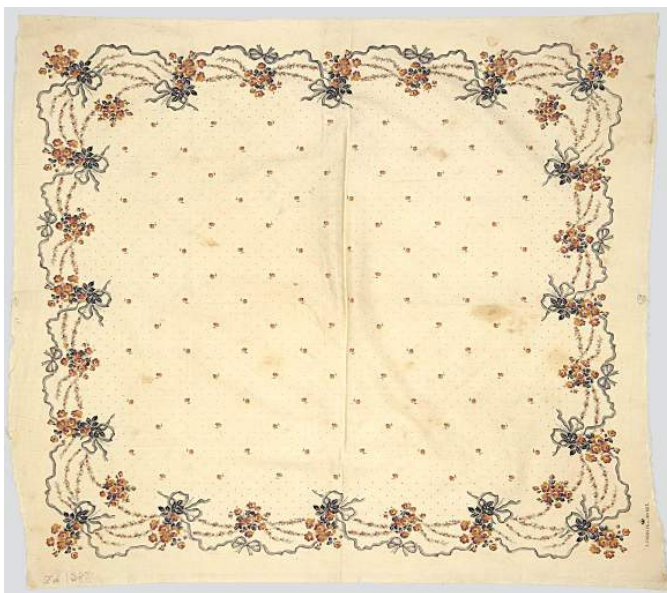
В-46579

Т-8399

Описание: Прямоугольной формы, красный с двухцветным узором желтого и черного цвета. В среднике в шахматном порядке расположены мелкие пятилепестковые цветы на коротком стебле с листочками. По кайме – гирлянда веток шиповника с крупными цветами и листьями, полураспустившимися цветами, бутонами и мелкими листочками.

Клеймо: На лицевой стороне по кромке – клеймо-штамп с надписью: «ТОВАРИЩ. ДАНИЛОВСКОЙ МАНУФАК: ВЪ МОСКВѢ».

*IX. Товарищество ситцевой мануфактуры
Альберта Гюбнера в Москве*



1. Платок. 1871 г.

г. Москва. Товарищество ситцевой мануфактуры
Альберта Гюбнера в Москве

Ситец, печать механическая, работа фабричная
78x85

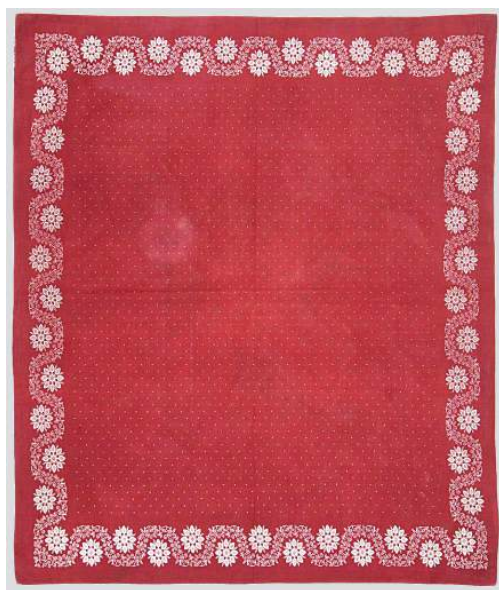
В-2479

Т-8424

Старый учетный номер ВКМО №1082

Описание: Прямоугольной формы, кремовый с трехцветным узором. В середине в шахматном порядке расположены мелкие розы на коротком стебле с листочком, между ними – черные точки. По кайме – букеты мелких роз с листьями, соединенные волнистой лентой с бантами, между ними – букеты роз, соединенные тремя гирляндами мелких ягод с игольчатыми листьями. Колорит: желтый, темно-красный и черный цвет.

Клеймо: На лицевой стороне по кромке – клеймо с изображением двуглавого орла, под ним – надпись: А.ГЮБНЕРЪ въ МОСКВѢ. На двух других сторонах платка – округлое клеймо с надписью: «О.М.Ф./1871/ года».



2. Платок. Начало XX в.

г. Москва. Товарищество ситцевой мануфактуры

Альберта Гюбнера в Москве

Ситец, печать механическая, работа фабричная

95x85

В-38231/97

Т-3184

Описание: Прямоугольной формы, вишневый с вытравленным узором. В среднике в шахматном порядке расположены крапины. По кайме – волнообразно изогнутая гирлянда мелких переплетающихся завитков, в углублениях гирлянды – крупный восьмилепестковый цветок с заштрихованными сетчатыми лепестками и сердцевинкой.

Клеймо: На лицевой стороне по кромке – надпись: «РИСУНОКЪ № 28». На оборотной стороне – клеймо-штамп с надписью: «А. ГЮБНЕРЪ въ МОСКВѢ».

Бытовал в д. Золотово Гороховецкого р-на Владимирской обл.

*Х. Товарищества мануфактур
Н.Н. и Я.Н. Фокиных наследники*



1. Платок. Начало XX в.

Владимирская губ., г. Иваново-Вознесенск

Товарищества мануфактур Н.Н. и Я.Н. Фокиных наследники

Ситец, печать механическая, работа фабричная

83x95

В-14685

Т-1487

Описание: Прямоугольной формы, черный с двухцветным узором. Средник гладкокрашенный. По кайме – гирлянда крупных резных листьев в окружении тонких веток с мелкими листьями и четырехлепестковыми цветами, в каждый листок вписана тонкая ветка с листьями. По краю каймы – гирлянда ажурных фестонов. Колорит: желтый и темно-розовый цвет.

Клеймо: На двух противоположных лицевых сторонах по кромке симметрично расположены клейма-штампы с идентичной надписью: «МАНУФАКТУРЫ Я.Н. ФОКИНА».

Бытовал в д. Кудрино Меленковского р-на Владимирской обл.

Экспедиция 1973 г.



2. Платок. Конец XIX в.

Владимирская губ., г. Иваново-Вознесенск

Товарищества мануфактур Н.Н. и Я.Н. Фокиных наследники

Ситец, печать механическая, работа фабричная

88x81

В-29963/91

Т-1563

Описание: Прямоугольной формы, черный с многоцветным узором. В средник в шахматном порядке расположены мелкие пятилепестковые цветы на коротком стебле с двумя листочками. По кайме — стелющийся волнообразно изогнутый побег с крупными восьмилепестковыми и мелкими пятилепестковыми цветами и резными листьями.

Клеймо: На оборотной стороне по кромке — клеймо-штамп с надписью: «МАНУФАКТУРЫ Я.Н. ФОКИНА», — и надпись: «рисунокь...», — номер рисунка неразборчиво.

Бытовал в с. Шекшово Г.-Посадского р-на Ивановской обл.

Экспедиция 1981 г.

XI. Товарищество мануфактур. Наследники Н.Ф. Зубкова



1. Платок. Конец XIX — начало XX вв.

Владимирская губ., Шуйский уезд, г. Иваново-Вознесенск

Товарищество мануфактур. Наследники Н.Ф. Зубкова

Ситец, печать механическая, работа фабричная

74x77,3

В-16435/74

Т-7595

Описание: Прямоугольной формы, желтый с многоцветным узором. В среднике — расположенные в шахматном порядке мелкие пятилепестковые цветы, в углах средника — букет из двух веток колокольчиков, пятилепестковых цветов и веток с листьями, у основания букета — точки, заключенные в полукруг из пятилепестковых цветов. По кайме — гирлянда из крупных цветов, веток с листьями и гроздьями ягод и веток с небольшими цветочками. Колорит: красный, коричневый и белый цвет.

Клеймо: На лицевой стороне по кромке — клеймо-штамп с надписью: «ТОВАРИЩЕСТВО МАНУФАКТУРЪ НАСЛЕДНИКОВЪ В.Н. ЗУБКОВА/ ИВАНОВО ВОЗНЕСЕНСКЪ».

Бытовал в д. Курково Селивановского р-на Владимирской обл.

Экспедиция 1974 г.

*ХII. Товарищество Покровской
ситце-платочно-набивной мануфактуры П.Н. Грязнова*



1. Платок. Начало XX в.

Владимирская губ., г. Иваново-Вознесенск

Товарищество Покровской ситце-платочно-набивной
мануфактуры П.Н. Грязнова

Ситец, печать механическая, работа фабричная

75x73

В-46580

Т-8400

Описание: Прямоугольной формы, черный с многоцветным узором. В середине в шахматном порядке расположены пятилепестковые цветы на коротком стебле с двумя листочками. По кайме — гирлянда сердцевидных листьев, от листьев вниз веерообразно идут тонкие веточки с мелкими листочками, под ними — фестончатая цветочная гирлянда. Колорит: красный, зеленый, желтый и белый цвет.

Клеймо: На лицевой стороне по кромке — плохо читаемое клеймо-штамп с надписью: «Т-во ПОКРОВСКОЙ М-ры П.Н. ГРЯЗНОВА». На концах надписи — изображение двуглавого орла.

XIII. Неизвестная иваново-вознесенская мануфактура



1. Платок. Начало XX в.

Владимирская губ., г. Иваново-Вознесенск
Ситец, печать механическая, работа фабричная

75,5x88

В-10103

Т-1483

Описание: Прямоугольной формы, черный с вытравленным узором. В среднике – мелкие крапинки. По кайме – гирлянда стелющихся веточек с мелкими листьями и вертикальных веток с соцветиями мелких цветов и листьями.

Клеймо: На лицевой стороне по краю каймы – клеймо-штамп с надписью: «ВЪ Г. ИВАНОВО-ВОЗНЕСЕНСКЪ ВЛАД. ГУБЪ», – по кромке: «рисунокъ 4/4 № 1135». На оборотной стороне – штамп с плохо читаемой надписью.

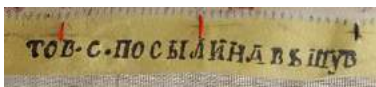
Бытовал в д. Святцы Селивановского р-на Владимирской обл.
Экспедиция 1968 г.

Образцы клейм

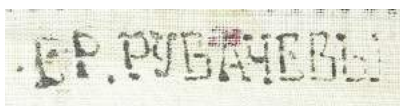
I. Прохоровская Трехгорная мануфактура



II. Товарищество мануфактуры Ст. Посылина



III. Товарищество мануфактуры Бр. В. и М.В. Рубачевых



IV. Троицко-Александровская мануфактура



V. Товарищество Соколовской мануфактуры
Асафа Баранова



VI. Фабрика П.К. Котова



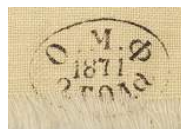
VII. Товарищество мануфактур
Никанора Дербенева и сыновья



VIII. Товарищество Даниловской мануфактуры



*IX. Товарищество ситцевой мануфактуры
Альберта Гюбнера в Москве*



*X. Товарищества мануфактур
Н.Н. и Я.Н. Фокиных наследники*



XI. Товарищество мануфактур. Наследники Н.Ф. Зубкова



*XII. Товарищество Покровской
ситце-платочно-набивной мануфактуры П.Н. Грязнова*



XIII. Неизвестная иваново-вознесенская мануфактура



Содержание

Вступительная статья	3
Примечания	9
Литература	10
Платки с клеймами	
I. Прохоровская Трехгорная мануфактура.....	11
II. Товарищество мануфактуры Ст. Посылина.....	24
III. Товарищество мануфактуры Бр. В. и М.В. Рубачевых.....	46
IV. Троицко-Александровская мануфактура.....	56
V. Товарищество Соколовской мануфактуры Асафа Баранова...	58
VI. Фабрика П.К. Котова.....	61
VII. Товарищество мануфактур Никанора Дербенева и сыновья.....	65
VIII. Товарищество Даниловской мануфактуры.....	67
IX. Товарищество ситцевой мануфактуры Альберта Гюбнера в Москве.....	69
X. Товарищества мануфактур Н.Н. и Я.Н. Фокиных наследники.....	71
XI. Товарищество мануфактур. Наследники Н.Ф. Зубкова.....	73
XII. Товарищество Покровской ситце-платочно-набивной мануфактуры П.Н. Грязнова.....	74
XIII. Неизвестная иваново-вознесенской мануфактуры	75
Образцы клейм	76