

קרב קרני-חטיין: מבט אחר

בנימין זאב קדר

לזכרו של יהושע פראוור,
שחזר והחיה את קרב חטיין
בפני שומעיו וקוראיו

רק חמש-עשרה מלים מתוך סידרת ספריו על 'תולדות אמנות המלחמה' הקדיש ההיסטוריון הצבאי הידוע הנס דלבריק (Delbrück) לקרב קרני-חטיין. הוא קבע נחרצות שאין קרב זה בעל משמעות בקורות הלחימה,¹ וייתכן שאכן כך הדבר. אולם תרומתו של קרב לפיתוח אמנות המלחמה אינה זהה בהכרח למשמעותו המדינית, ועוד פחות מזה — לריתוק שהוא מחולל בבני הדורות הבאים. קרב חטיין, אחד השיאים במאבק הצלבני-מוסלמי ונקודת מפנה בתולדות ממלכת ירושלים, הוא גם סיפור גדוש מתח: מהלך-הפתיחה המחושב של צלאח אד-דין לעבר טבריה גורר שלשלת-תגובות מצד המלך גי דה לינייאן בציפורי; הפרנקים המותשים, מכותרים בשטח הררי צחיח בלילה שקודם לקרב האחרון, כשקריאות אויביהם נשמעות מסביב; בריחתם של הרגלים הפרנקים מוכי הצמא אל פיסגת קרני-חטיין, המשקיפה על מי הכנרת מ'מרחק שתי תקוות'; ההסתערויות האחרונות של הפרשים הפרנקים אשר מגיעות כמעט עד צלאח אד-דין עצמו, המסגיר את חששותיו במושכו בקצות זקנו; המיפגש בין צלאח אד-דין המנצח והמנהיגים הפרנקים השבויים, כשהסולטאן הורג כמו ידיו את אויבו בנפש, רנו משאטיין. על כן אין זה מפתיע שהיסטוריונים חזרו ופנו אל קרב זה פעם אחר פעם. במשך שלושים השנה האחרונות הוצעו לא פחות משלושה שחזורים עיקריים של הקרב. בשנת 1964 פרסם יהושע פראוור את מאמרו 'קרב-חטיין', שתרם, בין השאר, להכרתה של מערכת הדרכים בגליל התחתון בזמן הקרב. בשנת 1966 פרסם פטר הרדה (Herde) מאמר אודות קרב חטיין, שהוא התיאור הנרחב ביותר של האירועים, והמבוסס על בדיקה מפורטת ביותר של המקורות ושל שדה הקרב. בספרם על צלאח אד-דין שהופיע בשנת 1982, הקדישו מלקולם ס' ליונס (Lyons) ודא"פ ג'קסון (Jackson) פרק לקרב חטיין, בו הם עשו שימוש לראשונה בתיאור של הקרב, אשר נכתב אחרי כיבושה של עכו ב-

10 ביולי 1187.²

* רצוני להודות לאגף המדידות על הרשות להשתמש במפת קווי-הגובה שהכינו עבורי.

1 H. Delbrück, *Geschichte der Kriegskunst im Rahmen der politischen Geschichte*, III: *Das Mittelalter*, Berlin 1907, p. 421

2 מאמרו של פראוור פורסם בעברית, ראה: ארץ-ישראל, ז', (1964), עמ' 117-124, ובצרפתית ראה: *IEJ*, XIV, *Crusader Institutions*, Oxford 1980, pp. 484-160-179; גרסה מורחבת במקצת, ראה בספרו P. Herde, 'Die Kämpfe bei den Hörnern von Hittin und der Untergang: 500 des Kreuzritterheeres (3. und 4. Juli 1187): Eine historisch-topographische Studie', *Römische Quartalschrift für christliche Altertumskunde und Kirchengeschichte*, LXI (1966), pp. 1-50 של ליונס וג'קסון ראה: M.C. Lyons & D.E.P. Jackson, *Saladin: The Politics of the Holy War*. Cambridge 1982, ch. 16. והוא יתפרסם במאמר העומד להופיע בספר *The Horns of Hattin*, Jerusalem 1991 [להלן: ספר קרני-חטיין].

המאמר שלפנינו הוא תוצר לוואי של ההכנות לוועידה השנייה של החברה לחקירת מסעי-הצלב, שהתקיימה בירושלים ובחיפה ביולי 1987, כמלאת 800 שנה לקרב חטיין. בחיפושי אחר אתר מתאים למושב, שנועד להיערך בקרני-חטיין עצמן (ראה איור 1), בדקתי את השטח עם הארכאולוג אליוט בראון, וזה הביא לידיעתי את הסקר שערך צבי גל על-אודות החומות הקדומות המקיפות את הקרניים, והציג בפני את חפירותיו במבנה מימי-הביניים, שניצב על פסגת הקרן הדרומית. כך הגעתי לזיהויו – או ביתר דיוק לזיהויו מחדש – של מבנה זה עם כיפת הנצחון, שהציב צלאח אד-דין על הקרניים בעקבות הקרב. מאוחר יותר נתבקשתי על-ידי המועצה האזורית הגליל התחתון להכין תיאור קצר של הקרב עבור שלט, שעמד להיות מוצב ליד הקרניים לקראת הוועידה. תוך כדי נסיוני לתמצת את סיפור הקרב ל-200 מלים נתבהרו לי מידותיה המצומצמות של ההסכמה בין החוקרים בנושא זה, אך נתגלו לי גם כמה עובדות, מהן חדשות ומהן שלא נוצלו עד אז. ראשית, למדתי על התקדמותם הניכרת של ארכאולוגים בחקר רשת הדרכים הקדומה בגליל התחתון, ובעיקר על גילויה, בשנת 1983, של הצטלבות דרכים רומאית מדרום לח'רבת מסכנה, כ-1.8 ק"מ צפונית-מערבית לכפר לוביה (Lubie בפי הפרנקים). ישראל רול מאוניברסיטת תל-אביב, שהיה הראשון לעמוד על חשיבותו של גילוי זה, אפשר לי לראות את החומר (שרובו טרם פורסם) שאסף על הדרכים באזור; סימון הדרכים באיור 2 מבוסס ברובו על המידע שקיבלתי ממנו.³ שנית, התברר לי שמדידות של שפיעת מעיינות באזור, שחלקן התחילו עוד בשנות העשרים, עשויות לתרום במידת-מה להבנת אירועי ה-3 ביולי 1187. גם ביקורים שערכתי בחורבות כפר-סבת ובח'רבת מסכנה – בהדרכתם של יוסי בוכמן ונפתלי מדר מבית-ספר-שדה אלון תבור – היו לי לעזר רב. לבסוף, נוכחתי שאת תיאור הקרב שכתב עבד אללה אבן אחמד אל-מקדסי ב-13 ג'מאדה II, 583 (20 באוגוסט 1187), ושלח לבגדאד, ואשר אבו שאמה שילבו אחר-כך בחיבורו 'כתאב אב-רודתיין',⁴ יש לייחס למלומד החנבלי מופק אד-דין עבד אללה אבן אחמד אבן קדאמה אל-חנבלי אל-מקדסי [להלן: אל-מקדסי]. אביו היה המטיף החנבלי אחמד אבן מחמד אבן קדאמה, שחי תחת השלטון הפרנקי בכפר ג'מאעיל שמדרום-מערב לשכם, נמלט בשנת 1156 לדמשק, ויזם את הגירתם של קרוביו ותלמידיו לעיר זו. אל-מקדסי, שנולד בשנת 1146 בג'מאעיל, היה בן עשר בעת הגירה זו; הוא למד בדמשק ובבגדאד, ולקח חלק – עם אחיו המבוגר ממנו הרבה, אבר-עמר, ועם דודנו עבד אל-עני – במסעות המלחמה של צלאח אד-דין נגד הפרנקים, ובכלל זה במסע של שנת 1187.⁵ תיאור הקרב של פליט מלומד זה מממלכת הפרנקים בולט בענייניו ובפירוטו

3 לסקר הדרכים הרומאיות בגליל התחתון ראה גם " טפר וי" שחר, ישובים יהודים בגליל ומערכות המסתור שבהם, תל-אביב תשמ"ה, עמ' 128-139.

4 Abū Shāma, *RHC Historiens Orientaux*, IV, pp. 286-287 [להלן: אברי-שאמה]. המכתב נשלח 'מאשקלון', דהיינו, מהצבא המוסלמי שצר על העיר. אשקלון נכנעה ב-5 בספטמבר 1187.

5 על הגיית החנבלים ראה: E. Sivan, 'Refugiés syro-palestiniens au temps des Croisades', *Revue des études islamiques*, XXXV (1967), pp. 135-147, תרגום עברי בתוך: ב"ז קדר (עורך), הצלבנים בממלכתם.

מחקרים בתולדות ארץ-ישראל, 1291-1099 (ירושלים תשמ"ח), עמ' 83-92. J. Drory, 'Ḥanbalīs of the Nablus Region in the Eleventh and Twelfth Centuries', *AAS*, XXII (1988), pp. 92-112.

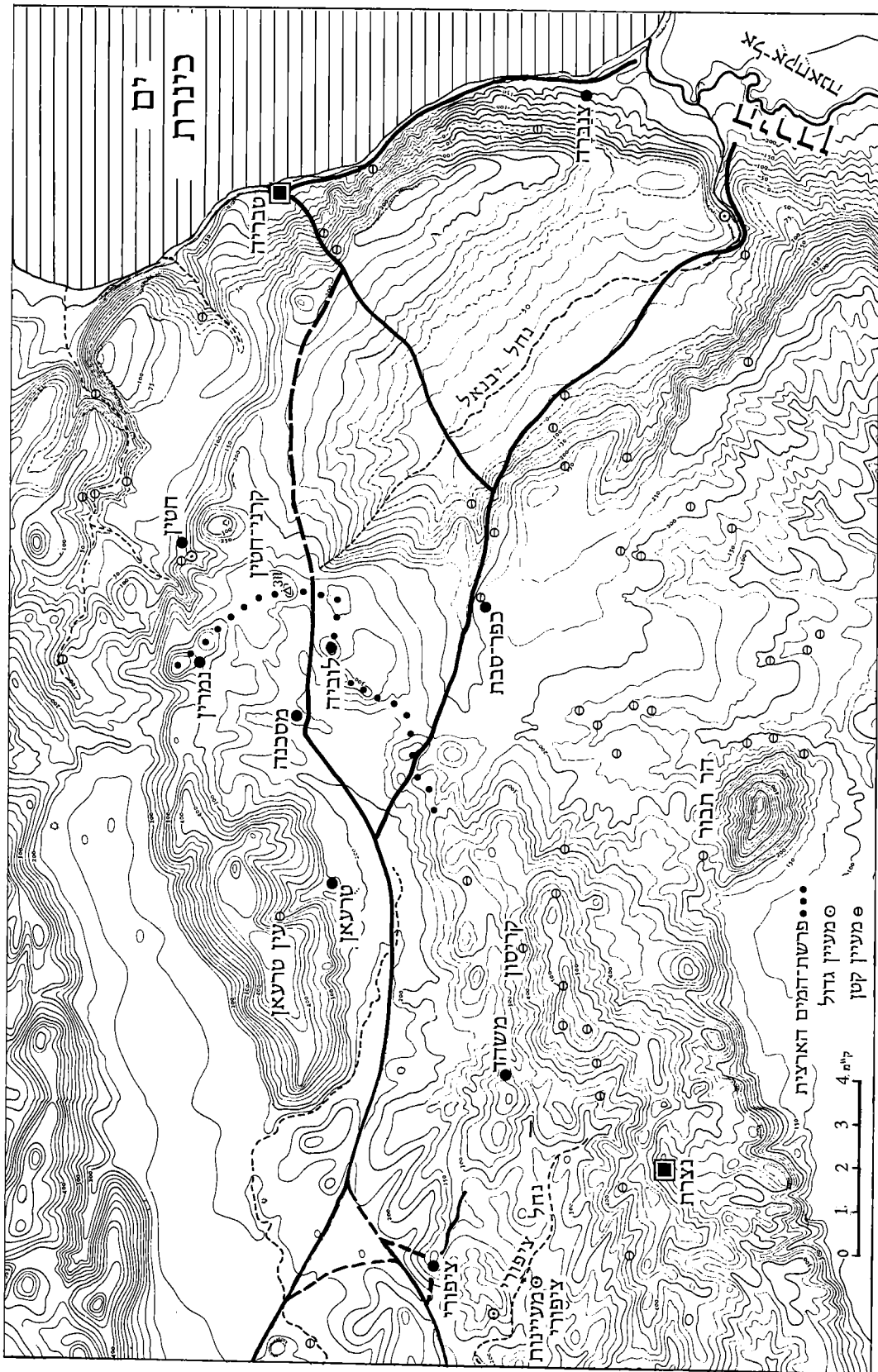
H. Laoust, *Le précis de droit d'Ibn Qudāma*, Beirut 1950, pp. ix-xlii; מופק אד-דין וחיבוריו ראה: Drory, *ibid.*, p. 104. חשוב לציין שאבו שאמה מצטט גם את אבן שראד מבלי להזכיר את ה'לקב (תואר כבוד) שלו, בהא אד-דין – ראה: אברי-שאמה, עמ' 280. השווה: D. Sourdel, 'Deux documents relatifs à la communauté ḥanbalite de Damas', *Bulletin d'études orientales*, XXV (1972), pp. 142-143.



איור 1 (למעלה): קרני-
חטין — מבט ממזרח

איור 4 הדרך
— הרומית הראשית —
מבט מזרחה





איור 2: מפת האזור

העובדתי מול השתפכויותיו המליציות של עד הראייה המוסלמי האחר, עמאד אד-דין, וראוי למקום מרכזי בין המקורות לקרב.

היום הראשון

נסיגונו של צלאח אד-דין בעשור שקדם לקרב חטין לימדו, מן הסתם, שרק התמודדות חזיתית עשויה להעניק לו נצחון מכריע על הפרנקים. בשנת 1177 נסתיימה חדירתו העמוקה לתוך השפלה בתבוסה הצורבת ליד גזר (Montgisard); ביולי 1182 נעצרה התקדמותו לעמק-הירדן ולגליל התחתון בקרב חסרה-הכרעה ליד עפרבלה (Forbelet); באוגוסט 1182 לא הצליחו הצי והצבא שלו לכבוש, למרות התקפת פתע מתואמת-היטב, את ביירות; באוקטובר 1183, כשחנו הצבאות היריבים זה מול זה ליד מעיינות עמק יזרעאל המזרחי, לא עלה בידו לגרור את הפרנקים לקרב; ופשיטתו ללב השומרון בספטמבר 1184 לא החלישה אותם באופן מוחשי. הצעדים, שנקט צלאח אד-דין ביוני 1187 אינם מותירים מקום לספק שהפעם הוא גמר בדעתו לכפות על הפרנקים קרב מקיף ומכריע.

בשבת, 8 ברביע II, 583 (27 ביוני 1187), הגיע צלאח אד-דין למישור אל-אֶקְחָנָאנָה בקצה הדרומי של הכינרת וחנה ליד הכפר צֶנְבְּרָה, אתרו של מבצר אוימי הרוס. ביום שלישי, 21 ברביע II (30 ביוני) הוא נע צפונה-מערבה אל כפר-סבת, בהשאירו את המטען הכבד באל-אֶקְחָנָאנָה. התאריך הראשון ידוע מתוך תיאורו של עמאד אד-דין, מזכירו של צלאח אד-דין; השני נמסר על-ידי כהא אד-דין, הביוגרף שלו, המזכיר גם את המחנה ליד צנברה; השם 'כפר-סבת', והעובדה שצלאח אד-דין התקדם למקום זה בלי המטען הכבד שלו, נמסרים על-ידי אל-מקדסי.⁶ כפר-סבת — כפר שהיה שייך למנזר הרתבור, ומקום מוצאו של אחד מן התורכופולים (לוחמים=קשתים) שלו⁷ — נמצא קרוב לשוליים המזרחיים של הגליל התחתון, מדרום לדרך הראשית, שקשרה, לפחות מתקופת הברונזה המאוחרת ואילך, את עכו עם בקעת הירדן ועם עבר-הירדן (ראה איור 2).⁸ דרומית-מזרחית לכפר-סבת עוברת דרך זו לאורך נחל יבנאל (ואדי פג'אס), המאפשרת את הירידה הנוחה ביותר לירדן באזור. העולה מן הירדן בדרך זו ומגיע לכפר-סבת, רואה משם לראשונה את רמת הגליל התחתון המזרחי, וכן את הרתבור, את ההרים מצפון-מזרח לנצרת, הר-טרעאן ואת קרני-חטין. השטח ממערב ומצפון-מערב לכפר-סבת עביר בנקל, כשהדרך הראשית לעכו נמשכת בעמקים רחבים או מישורים. כ-2 ק"מ ממזרח לכפר סבת מתפצלת מהדרך הראשית עכו-עבר-הירדן דרך — רומאית אולי — המובילה צפונה-מזרחה, לטבריה. סביר ביותר

6 'Imād al-Dīn al-Isfahānī, *Conquête de la Syrie et la Palestine par Šālāh al-Dīn*, ed. C. de Landberg, Leiden 1888, p. 20; French trans. H. Massé, Paris 1972, p. 22; Bahā' al-Dīn, *RHC Historiens Orientaux*, III, p. 93. וכן: אבר-שאמה (לעיל, הערה 4), עמ' 212; אל-מקדסי בתוך: אבר-שאמה (שם), עמ' 286. על האתר שבו הוקם המחנה ראה: ל"א מאיר, 'אצ-צנברה', ארץ-ישראל, א (1951), עמ' 170-169.

7 על המקורות המזכירים את ה-casale Capharseth ראה: G. Beyer, 'Die Kreuzfahrergebiete Akko und Petrus de Cafarset (או Capharset) נזכר בשנת 1163 ובשנת 1180, ראה: *Cartulaire général de l'Ordre des Hospitaliers de Saint-Jean de Jérusalem*, J. Delaville Le Roulx (ed.), II, Paris, pp. 905, 909

8 A. Saarisalo, 'Topographical Researches in Galilee', *JPOS*, IX (1929), pp. 30-36; X (1937), p. 7. ב' עודד, 'דרב אל חורנה: דרך קדומה', ארץ-ישראל, י (1971), עמ' 197-191.

שצלאח אד-דין הגיע לכפר-סבת בדרך המטפסת במעלה נחל-יבנאל; מכל מקום, דרך זו יכלה לשמש אותו לצורך נסיגה מהירה לעמק-הירדן. בכפר-סבת עמדו לרשותו מים בשפע: המעינות הגדולים בנחל-יבנאל, שמימיהם הועברו בימי קדם לטבריה באמצעות אמה, היו קרובים; ⁹ כמו-כן אפשר היה להביא מים מן הירדן; ובנוסף לכך נמצא מצפון-מזרח לכפר מעיין קטן, שמימיו נובעים כל ימות השנה. על-ידי כיבוש כפר-סבת קנה לעצמו צלאח אד-דין הן את השליטה על אחת הדרכים המובילות מן המחנה הפרנקי בציפורי לטבריה והן את היכולת לאיים משם על ציפורי וטבריה.¹⁰ מכפר-סבת לא ניתן לראות את הקטע של הדרך הרומאית הצפונית יותר לטבריה, אשר נמצא בין הכפר טרעאן לבין לוביה, אך סביר להניח, שצלאח אד-דין שלח חלק מצבאו העצום ללוביה, הנמצאת רק כ-4 ק"מ צפונית-מערבית לכפר-סבת, ובכך השיג שליטה ישירה גם על דרך זו.¹¹

לפי תיאורו של אל-מקדסי, נשאר צלאח אד-דין בכפר-סבת במשך יומיים, כלומר עד 23 ברביע II (ביולי). המחבר האלמוני של התיאור הלטיני של מערכת 1187, *Libellus de expugnatione Terrae Sanctae*, (להלן ה-*Libellus*), מספר שהלוחמים המוסלמים פשטו על כל האזור בין טבריה, בית-שאן ונצרת, העלו את הכל באש, וגם עלו להרת-בור וחיללו את הכנסייה בפסגתו.¹² צלאח אד-דין עצמו פנה מערבה אל מעיינות ציפורי, במטרה למשוך את הפרנקים למלחמה, אך, כצפוי, נכשל בכך; כמו בעמק-זרעאל בשנת 1183, סירבו הפרנקים לזוז ממקומם ליד המעינות. במכתב, שנכתב כשלושה חודשים אחר-כך, טוען צלאח אד-דין שהוא המשיך בדרכו כדי למצוא 'במישור לוביה' – כלומר קרוב לקרני-חטין – שדה-קרב מתאים שיהיה בו מקום לשני הצבאות.¹³ ואז, ביום חמישי, 23 ברביע II (2 ביולי) ירד צלאח אד-דין לטבריה ושם עליה מצור, כשהוא מקוּוה, בוודאי, להניע את הפרנקים לעזוב את מעיינות ציפורי ולצאת לעזרתה של בירת הגליל. סביר להניח שכלי המצור הובלו מאל-אקחואנה, לאורך חופה המערבי של הכינרת, לטבריה. אנשי צלאח אד-דין פרצו תוך זמן קצר את החומה, והשתלטו על העיר. אשיב (Eschive), נסיכת הגליל, התבצרה במצודת טבריה שעל חוף הכינרת, ושיגרה שליח לציפורי בבקשת עזרה

9 ראה: ז"ש וינגרדוב, 'אמת ברניקי: אמת המים הקדומה של טבריה', ד' עמית, 'הירשפלד ו' פטריך (עורכים), אמות המים הקדומות בארץ-ישראל: קובץ מחקרים, ירושלים 1989, עמ' 123-132. קיימים נתונים על השפיעה של מעיינות ואדי פג'אס החל משנת 1928. לדוגמה, השפיעה שנרשמה ב-16 ביולי 1946 הגיעה ל-0.061 מ³ לשנייה, כלומר, 219,600 ליטר לשעה. ראה: Palestine, Department of Land Settlement and Water, *Water Measurements 1945/46*, Jerusalem 1947, p. 162. תודתי ליגאל כהן על שהיפנה אותי לנתונים על שפיעת המעינות.

10 ליונס וג'קסון (לעיל, הערה 2), עמ' 256.

11 הואיל ועמאד אד-דין מספר שהמוסלמים בילו את הלילה לפני ההתקפה על טבריה במישור לוביה (עמאד אד-דין [לעיל, הערה 6], עמ' 105; התרגום הצרפתי [שם], עמ' 95; תרגום גרמני בתוך: J. Kraemer, *Der Sturz des Königreichs Jerusalem [583/1187] in der Darstellung des 'Imād ad-Dīn al-Kātib al-Isfahānī*, (Wiesbaden 1952, p. 14), והואיל ובהא אד-דין כותב שצלאח אד-דין חנה על הר ממערב לטבריה (בהא אד-דין, [לעיל, הערה 6], הסיק הרדה שב-30 ביוני נע צלאח אד-דין מאל-אקחואנה דרך כפר-סבת ללוביה. ראה: הרדה [לעיל, הערה 2], עמ' 13. אולם יש להעדיף את דבריו המפורשים של אל-מקדסי.

12 אברשאמה, עמ' 286; וכן: J. Stevenson, *Rolls Series, De expugnatione Terrae sanctae Libellus*, ed. J. Stevenson, London 1875, p. 219, 66 [להלן: ליבלוס].

13 עמאד אד-דין [לעיל, הערה 6], עמ' 105; התרגום הצרפתי (שם), עמ' 95; התרגום הגרמני [לעיל, הערה 11], עמ' 14.

דחופה. המלך גי — שזכר מן-הסתם כי החלטתו להימנע מקרב בנסיבות דומות באוקטובר 1183 הביאה להדחתו מתפקידו, ושנוזקק כנראה לקרב של ממש כדי להצדיק את השימוש שעשה בכספי הנרי השני מלך אנגליה לשם שכירתם של לוחמים — החליט לבסוף להתקדם לעבר טבריה.¹⁴ סביר להניח שהפרנקים, שיעדם נמצא במרחק של כ-30 ק"מ, יצאו מציפורי השכם בבוקרו של ה-3 ביולי, אולם השעה המדויקת היא עניין להשערות גרידא. גם הדרך, שבה הלכו בתחילת מסעם, איננה ברורה. מערך הרכים הקדומות בסביבות ציפורי לא שוחזר עדיין די הצורך. עקבותיה של הדרך הרומאית הראשית מטבריה מערבה נבדקו עד לנקודה הנמצאת כ-3 ק"מ מצפון-מזרח לציפורי. קרוב למקום זה מגיע רוחבה הפנימי של הדרך ל-10.40 מ'; הרוחב הכולל של הדרך, יחד עם אבני השפה, הוא 13.20 מ'; ורוחבה של הסוללה מגיע ל-15.80 מ'. לא ידוע על דרך אחרת בארץ-ישראל הרומאית שהיתה רחבה כל-כך. אבן-מיל, שנמצאה במקום זה מצביעה על מרחק של 2 מילין מדיר-קיסריה (דהיינו ציפורי), ונוכל אפוא להניח שהיתה גם דרך בין אבן זו לציפורי עצמה. עוד נמצאו שרידים של דרך קדומה — אולי רומאית — שעקפה את ציפורי מצפון-מערב, וכן שרידי דרך אחרת, שהעפילה בשטח הררי, מציפורי בכיוון מזרח-דרום-מזרח למשהד (ראה איור 2). לא נתגלו כל שרידים קדומים לאורך הדרך החלופית ממעינות ציפורי למשהד. דרך זו, שהוצעה על-ידי פראוור, נמשכת בתחילה לאורך האפיק היבש של נחל ציפורי (ואדי-מלך), ואחר-כך עולה צפונה-מזרחה לעבר משהד.¹⁵ בדרך-כלל אין להגזים בחשיבותן של דרכים עבור צבאות הפרנקים, או המוסלמים, הראיל וצבאות אלה — כפי שהעיר ר"צ' סמיל (Smail) — 'לא היו תלויים באספקה, הנמשכת מבסיס אחורי על-גבי רכב גלגלי, ולכן לא היו מוגבלים לדרכים מסוימות'.¹⁶ ואכן, בתיאור אנונימי הכתוב צרפתית עתיקה, והמהווה המשך לכרוניקה הלטינית של ג'וים (Guillaume), הארכיבישוף של צור (להלן: 'הממשיך הצרפתי'), מסופר על שני סרז'נטים של הצבא הפרנקי, אשר תוך-כדי המסע שבו, עינו ושרפו אישה סרצנית (כלומר, מוסלמית) זקנה במרחק של 2 ליגות מנצרת, ותיאור זה מאשש, ממבט ראשון, את הדעה שהפרנקים צעדו בדרך הקשה יותר ממעינות ציפורי למשהד, הואיל וזו נמצאת כ-2 ליגות, או 8 ק"מ, מצפון-מזרח לנצרת.¹⁷ אולם, המרחקים שצוינו על-ידי כרוניקאים בני-הזמן היו לעתים

14 הצעות לשחזור שיקוליו של גי ראה: R.C. Smail, 'The Predicaments of Guy of Lusignan, 1183-87', B.Z. Kedar, H.E. Mayer, & R.C. Smail (eds.), *Outremer: Studies in the History of the Crusading Kingdom of Jerusalem, Presented to Joshua Prawer*, Jerusalem 1982, pp. 159-176; H.E. Mayer, 'Henry II of England and the Holy Land', *EHR*, XCVII (1982), pp. 721-739; G. Regan, *Saladin and the Fall of Jerusalem*, London 1987, pp. 110-114.

15 פראוור (לעיל, הערה 2), עמ' 121.

16 R.C. Smail, *Crusader Warfare (1097-1193)*, Cambridge 1956, p. 204.

17 *La Continuation de Guillaume de Tyr (1184-1197)*, ed. M.R. Morgan (*Documentis relatifs à Le Estoire de Eracles Empereur (RHC*, [להלן: ג'וים]; *l'histoire des croisades*, 14), Paris 1982, p. 47 *Historiens Occidentaux*, II), p. 54 [להלן: אראקל]. ארנול אינו מזכיר את המרחק, ראה: *Chronique d'Ernoul et de Bernard le Trésorier*, ed. L. de Mas-Latrie, Paris 1871, p. 163 (leuga) שווה 2.222 מ'. ראה: A. Grenier, *Manuel d'archéologie gallo-romaine*, II: *L'archéologie du* *sol: Les routes*, Paris 1934, pp. 95-96. פראוור (לעיל, הערה 2), עמ' 121, הערה 25) דן בקטע, וגם מזכיר שריימון מטריפולי טען כי בין ציפורי לטבריה נמצא רק המעיין הקטן של Cresson (ארנול, עמ' 159). אולם מעיין זה קרוב למשהד רק בקילומטר אחד יותר מאשר לדרך הרומאית. אם אכן בחרו הפרנקים לעבור בשטח

קרובות אומדנים גסים, ולכן אין הכרח לקבל כפשוטו את המרחק הנקוב באותו תיאור. לפחות באותה מידה מתקבל על הדעת שהפרנקים, שעמדו לפני מסע ארוך, העדיפו את המסלול הנוח יותר, והארוך רק במקצת, אשר הוביל ממעינות ציפורי צפונה אל הדרך הרומאית הרחבה, ואחר כך, על-גבי דרך זו, מזרחה.

כך או כך, הסיירים המוסלמים הבחינו בהתקדמות הפרנקים. צלאח אד-דין, שהיה עסוק במלאכת המצור על מצודת טבריה, קיבל את הידיעה, ומיד נע מערבה — לא ידוע לנו אם דרך כפר-סבת או דרך לוביה — ואנשיו התחילו להטריד את הפרנקים. במכתב, שליונס וג'קסון עשו בו שימוש לראשונה, מספר צלאח אד-דין שבצהרי היום 'השתלטו הפרנקים על אחד ממקורות המים על-ידי כך שצעדו אליו ופנו הצדה'. אולם, שלא בטובתם, הם 'עזבו את המים ופנו לעבר טבריה'. ליונס וג'קסון מניחים שמדובר במעיין של טרעאן.¹⁸ זו הנחה סבירה, הואיל ומעיין זה נמצא פחות מ-3 ק"מ מצפון לדרך שהפרנקים כנראה הלכו בה. אכן, פראוור — שפרסם את מאמרו לפני שנודע על קיומו של מכתב צלאח אד-דין — מצא לנכון להסביר מדוע עברו הפרנקים קרוב כל-כך למעיין טרעאן מבלי שניצלו את מימיו.¹⁹ כיצד עלינו להבין את החלטתו של המלך גי לעזוב את המעיין ולהמשיך את המסע מזרחה — החלטה שצלאח אד-דין העריך אותה כשגיאה גסה? ליונס וג'קסון חושבים שהתקדמותו של גי מזרחה היתה בגדר גישוש בלבד. לדעתם גי סבר, שאם יתקיפו המוסלמים מכיוון המחנה העיקרי שלהם ליד כפר-סבת, יוכלו הפרנקים ללחץ אותם אל הרכס שממזרח לכפר טרעאן. ואילו אם יישארו המוסלמים בכפר-סבת, ויתברר שעמידתם איתנה, יוכלו הפרנקים לחזור לעין טרעאן, ולנטרל את אימו של צלאח אד-דין על מצודת טבריה על-ידי התקפות חוזרות ונשנות לעבר המחנה המוסלמי העיקרי. המהלך היה סביר מבחינה טקטית, אולם הוא נכשל, הואיל וגי לא היה מודע לגודלם העצום של הצבאות המוסלמיים. העליונות המספרית אפשרה לצלאח אד-דין להחזיק ברכס קו פרשת-המים שמדרום-מערב ללוביה ובעת ובעונה אחת לשלוח את שני אגפיו לעין טרעאן, לתפוס אותו ולמנוע מן הפרנקים את הנסיגה אליו. לדעת ליונס וג'קסון, הכריע מהלכו זה של צלאח אד-דין את גורל המערכה כולה.²⁰ הצעת שחזור זו, המסתמכת כמעט כולה על בחינת פני השטח והאפשרויות הטמונות בו לצבאות היריבים, היא שנונה עד מאוד. אולם אפשר להציע פתרון פשוט יותר. פתרון זה מתבסס על שפיעתם היחסית של מעיינות ציפורי, חטיף וטרעאן בימינו. כמובן, יהיה זה פויז להניח ששפיעת המעינות בגליל נשארה קבועה בתקופה שבין המאה הי"ב לימינו אלה, אולם יש מקום לסברה, שהחשיבות היחסית של המעינות לא השתנתה באופן מהותי.

מעיינות ציפורי, שלידם התכנס הצבא הפרנקי בהזדמנויות מספר, הם השופעים ביותר בגליל התחתון: שפיעתו של אחד מהם, עין ציפורי (עין אל-קסטל), עמדה ב-7 באוגוסט 1949 על לא

ההררי למשהד, ניתן לשער שלא פנו שם צפונה-מזרחה לכפר כנא, אלא המשיכו לצפון-מזרח לאורך דרך שנמצאים לידה מעיינות קטנים אחדים, ש-Cresson הוא רק אחד מהם (הצעתו של יוסי בוכמן).

18 ליונס וג'קסון (לעיל, הערה 2), עמ' 259.

19 פראוור (לעיל, הערה 2), עמ' 122. אפשרות אחרת היא שמכתבו של צלאח אד-דין מתייחס למעינות חטיף; אך התיאור במכתב אינו מתיישב עם סיפור המאבק על מעיינות אלה באחת הגרסאות של 'הממשיך הצרפתי' של גיום מצור, שיידון להלן.

20 ליונס וג'קסון (לעיל, הערה 2), עמ' 259-261. אולם המחברים אינם מסבירים מדוע לא השאיר גי כוח לשמור על המעיין. השווה: H. Möhring, 'Saladins Politik des Heiligen Krieges', *Der Islam*, LXI (1984), p. 325.

פחות מ-108,000 ליטר לשעה וב-13 ביולי 1950 — על 86,400 ליטר לשעה. ליד הכפר חטין — שבו נמצאו, לפי 'הממשין הצרפתי', 'מי מעיינות בשפע רב', ואשר הפרנקים עשו, ככל הנראה, נסיונות להגיע אליהם בשלב מאוחר יותר של התקדמותם לטבריה — נמצאים שני מעיינות המספקים גם הם כמות ניכרת של מים: ב-4 ביולי 1949 היא עמדה על 33,840 ליטר לשעה, וב-20 ביולי 1950 על 17,280 ליטר לשעה.²¹ שפיעת שאר המעיינות באזור מוגבלת הרבה יותר. למשל, מעיין מרים בנצרת סיפק באביב 1918 כ-4,000 ליטר בשעה ורק רבע מכמות זו לקראת סוף עונת הקיץ.²² אינן נתוני שפיעה באשר לרוב המעיינות האחרים, הואיל והכמויות הזעומות לא נחשבו ראויים למדידה.²³ כך הדבר לגבי מעיין Cresson (עיין לפידות שממזרח למשהד?), המתואר על-ידי ריימונד רוזן טריפולי ונסין הגליל בעת הקרב, כ'מעיין קטן',²⁴ ולגבי עין טרעאן (או עין אל-בלד), הנמצא בהרים כ-1.5 ק"מ מצפון-מערב לכפר-טרעאן, שבו נמדדו ב-12 ביולי 1989 180 ליטר לשעה, חלק זעום משפיעתם של מעיינות ציפורי או חטין.²⁵ מכאן ניתן להניח שהמעיין בהר-טרעאן הרווה ב-3 ביולי 1187 את צמאונם של פרנקים מעטים, אך לא הספיק לכלל הצבא, שמנה אלפים רבים של אנשים וסוסים. תהיינה טעויותיו של המלך גי אשר תהיינה, את ההסתלקות מטרעאן לא ניתן למנות ביניהן.

חלקו הגדול של הצבא הפרנקי הצליח כנראה להתקדם רק 3-4 ק"מ ממזרח לטרעאן. במכתב, שעליו מסתמכים ליונס וג'קסון, מסופר שצלאח אד-דין שלח את אחיינו תקי אד-דין, וכן את מט'פר אד-דין, לתפוס את המים' (כנראה טרעאן), ואילו אל-מקדסי כותב שתקי אד-דין פקד על האגף המוסלמי הימני, מט'פי אד-דין על השמאלי וצלאח אד-דין עצמו על המרכז. סביר להניח, אם כן — כפי שעשו ליונס וג'קסון — ששני האגפים עשו את דרכם ל'מים' כשהם עוקפים את הצבא הפרנקי משני עבריו.²⁶ מכאן שהפרנקים היו מכותרים, למעשה, החל באותה שעה. ואכן, כך טוען אל-מקדסי במפורש, כשהוא מוסיף שהמרכז המוסלמי נמצא מאחורי הפרנקים. מצד אחר, בעל ה-*Libellus* מספר שהאבירים הטמפלרים במאסף הפרנקי היו נתונים להתקפה תורכית (כלומר, מוסלמית) מוחצת.²⁷ משתי פיסות מידע אלה, התומכות זו בזו, ניתן ללמוד, שהטמפלרים

21 Israel, Ministry of Agriculture, Water Department, Hydrological Service, *Hydrological Year-Book of Israel, 1947/48-1949/50*, Jerusalem 1950, pp. 483 ('Ayn al-Qastal), 526 ('Ayn Ḥaṭṭīn), 527 ('Ayn al-Nabī Shu'ayb). מן המדידות הקיימות בחרתי באלה הקרובות ביותר ל-3 ביולי; הנתונים המקוריים ניתנו במטרים מעוקבים לשנייה. באשר למובאה, ראה: אראקל, עמ' 62.

22 P. Range, *Nazareth, (Das Land der Bibel, 4.2)*, Leipzig 1923, p. 12. כאשר שירת בצבא הגרמני, בתקופת מלחמת-העולם הראשונה, חשף ד"ר רנגה מעיין בחלקה המערבי של העיר; שפיעתו של המעיין היתה 500 ליטר לשעה.

23 ראה: מ' גולדשמידט וס' שמורק, 'מפת המעיינות', אטלס ישראל (ירושלים תשט"ז), גליון 3/V: מעיינות, שיפועי נחלים, בתימטריה.

24 ארנול, עמ' 159.

25 כמות השפיעה של עין אנבי שעיב לא השתנתה הרבה, ככל הנראה, בתקופה שבין 1949 ל-1988. ב-2 בספטמבר 1949 וב-12 בדצמבר 1988 היא עמדה על 18,000 ליטר בשעה. לנתון משנת 1949 ראה: הנתון ההידרולוגי (לעיל, הערה 21), עמ' 527; לנתון משנת 1988, כמו גם למדידת שפיעת עין טרעאן, אני מודה לשמעון משקל, איש השירות ההידרולוגי בטבריה.

26 מכתבו של צלאח אד-דין — ראה לעיל, הערה 2; אל-מקדסי בתוך: אבו שאמה, עמ' 286; ליונס וג'קסון (לעיל, הערה 2), עמ' 261.

27 אל-מקדסי, עמ' 287 (רצוני להודות לחברי איתן קולברג על שהבהיר לי את מובנו של קטע זה וקטעים ערביים אחרים); ליבלוס, עמ' 222-223.

במאסף הפרנקי עמדו מול התקפתו של המרכז המוסלמי בפיקודו של צלאח א-דין. ההתנגשות של המרכז המוסלמי והמאסף הפרנקי יש בה כדי לרמוז שהמוסלמים תקפו את הפרנקים — שהתקדמו מזרחה לאורך בקעת טרעאן — מן הרכס שמדרום לבקעה. עמאד א-דין אכן מספר שלפני ההתקפה ראו המוסלמים את הפרנקים מלמעלה.²⁸ על-כן מותר להניח כי בשעה שהמרכז המוסלמי ערך את התקפתו, נמצאו כבר כוחות החוד והמרכז הפרנקיים מזרחה לשטח שבו היתה ההתנגשות אמורה להתקיים.

לפי ה-*Libellus*, התקרב החוד בפיקודו של ריימון מטריפולי עד לנקודה הקרובה למורד התלול לכנרת. ריימון האיץ במלך להתקדם במהירות, כדי שהצבא יוכל לפלס לעצמו דרך למים. המלך הבטיח לעשות כן, אך שינה לפתע את דעתו בגלל הלחץ התורכי על המאסף הפרנקי, ופקד לחנות במקום. ריימון סבר שפקודה זאת היתה משגה קשה — התקדמות נמרצת אל הכינרת עשויה היתה להציל את הצבא, ואילו חנייה ברמה עשתה את תבוסתו לבלתי-נמנעת. לעומת זאת, גרסה אחת של 'הממשיך הצרפתי' מספרת שהיה זה ריימון אשר חשב כי אין אפשרות להגיע לטבריה באותו יום, ולכן יעץ למלך לפנות שמאלה, לרדת אל הכפר Habatin (דהיינו חטיין) ומעיינותיו, ולהמשיך את המסע לטבריה למחרת היום. אולם הפנייה שמאלה שיבשה את מערך הצבא הפרנקי, והתורכים הצליחו לתפוס את המעיינות לפניו.²⁹ גרסאות אחרות של 'הממשיך הצרפתי' טוענות, שלנוכח הלחץ התורכי יעץ ריימון למלך לחנות ברמה.³⁰ כל הגרסאות הצרפתיות מגנות את עצתו של ריימון כ'עצה רעה' ('mauvais conseil'), ומספרות שכל האנשים אשר לקחו חלק במסע הסכימו שאילו תקפו הפרנקים באותה שעה, היה כאפשרותם לנצח את התורכים. עולה מכאן שהן בעל-ה-*Libellus* והן בעלי הגרסאות הצרפתיות טוענים שהפרנקים היו צריכים להתקדם לטבריה; ההבדל ביניהם הוא בכך שה-*Libellus* רואה את המלך כאשם בהכשלת ההתקפה ואילו הגרסאות הצרפתיות תולות את האשמה בריימון מטריפולי. ייתכן שאף לא אחד משני יריבים ותיקים אלה, גי וריימון, נהג בהחלטיות מספקת ברגע המכריע והשניים התחילו להאשים זה את זה אחר כך, עוד באותו הלילה.

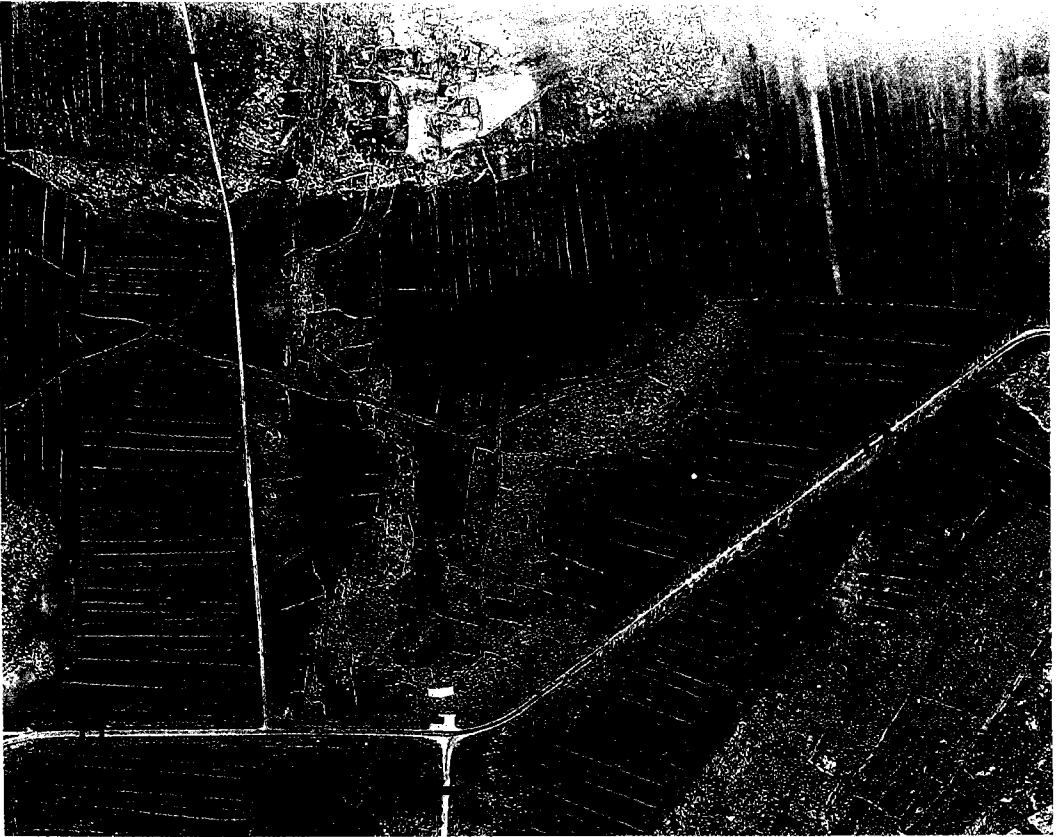
הגרסה של 'הממשיך הצרפתי', הקובעת שהפרנקים נכשלו בנסיונם להגיע למעיינות חטיין, ממשיכה ומספרת שהם עצרו על ראש הר הנקרא Carnehatin (כלומר קרני-חטיין), שריימון יעץ להקים שם את המחנה, ושהמלך קיבל את עצתו. את התיאור הזה — הנוגד באופן בולט את כל התיאורים המהימנים של הקרב שהתרחש למחרת היום — יש לדחות. ה-*Libellus*, לעומת זאת, מספר שההתקדמות הפרנקית ב-3 ביולי נעצרה בכפר (casale) בשם Marescalcia,³¹ וסביר להניח

28 עמאד א-דין, (לעיל, הערה 6), עמ' 106; התרגום הצרפתי (שם), עמ' 96; ראה גם: עמאד א-דין (שם), עמ' 23, התרגום הצרפתי (שם), עמ' 25.

29 אראקל, עמ' 62-63; ליבלוס, עמ' 223. התיאור בגרסה זו של אראקל מוצא חיזוק חלקי בגרסה שגילה ז'אן ר'ישאר בכתב-יד Vat. Reg. lat. 598, ובו נכתב: 'באותו יום פעלו אנשינו בכל מקום ביתר תוקף; [אבל] הם איבדו את המים שהאויבים הקדימו לתופסם': J. Richard, 'An Account of the Battle of Hattin: Referring to the Frankish Mercenaries in Oriental Moslem States', *Speculum*, XXVII (1952), p. 175. לניסוח שונה ראה: Robert d'Auxerre, *Chronicon*, ed. O. Holder-Egger, *Monumenta Germaniae Historica*, Scriptores, 26, 1882, p. 249; ראה גם: עמאד א-דין, (לעיל, הערה 6), עמ' 23; התרגום הצרפתי (שם), עמ' 25.

30 אראקל, כתב-יד C, עמ' 60-61; ארנול, עמ' 167-168; גיום, עמ' 52.

31 אראקל, עמ' 63; ליבלוס, עמ' 223.



איור 3: תצלום-אוויר של -
אזור הקרב (א-ב הדרך
הרומית הראשית, ג
הצטלבות דרכים רומיות,
ד ח'רבת מסכנה, ה
ברכת מסכנה, ח כבישים
מודרניים)

שהפרנקים אכן בילו את הלילה של 3 ביולי במקום זה, הואיל ובתעודה, שנתחברה שבועות אחדים
לכד אחר כך, ציינו שרידי מנהיגיה של ממלכת ירושלים שהמפלה של ה-4 ביולי קרתה supra
Manescalciam Tyberiadis,³² כלומר 'מעל ל-Manescalcia של טבריה'.
פראוור טען באופן משכנע שיש לזהות את Marescalcia / Manescalcia עם משכנא הנזכרת
בתלמוד הירושלמי ועם מסכנה הערבית.³³ בדורות האחרונים היתה מסכנה חורבה, אך במיפקד
העות'מאני משנת 1556-1555 היא נזכרת ככפר, ומן המיפקד משנת 1596-1597 עולה שבמקום
התגוררו 47 משפחות. היישוב דמה אפוא בגודלו לטרעאן, אך היה קטן בהרבה מלוביה הסמוכה,
שבה חיו 182 משפחות.³⁴ יש אם כן יסוד להניח, שהאזכור של Marescalcia ב-Libellus כ-casale
(כפר), הוא מדויק, והמקום היה אכן מיושב ב-1187. פראוור הניח ש-Marescalcia נמצאה על
דרך משנית, שהובילה צפונה-מזרחה לכיוון הכפר חטיין. אולם בראשית שנות ה-80 נתגלה מחדש

32 Cesare Imperiale di Sant'Angelo (ed.), *Codice diplomatico della Repubblica di Genova*, II, Roma 1938, Doc. 170, p. 318
R. Röhrich, *Regesta*: ראה: 1187; ראה: *regni hierosolymitani & Additamentum*, Innsbruck 1893-1904, No. 659

33 פראוור (לעיל, הערה 2), עמ' 121.

34 על מסכנה במיפקד משנת 1556-1555 ראה: H. Rhode, 'The Geography of the Sixteenth-Century Sancak of Safad', *Archivum Ottomanicum*, X (1985), p. 199
רוד אינו מוסר מספרי תושבים. לפי המיפקד של 1597-1596 היו במסכנה 47 ראשי משפחות (ועוד רווק אחד), בטרעאן — 48, בכפר-סבת — 29,
בלוביה — 182 (ועוד 32 רווקים), בחטיין 86 (ועוד 24) ובצפוריה (ציפורי) 366 (ועוד 34). ראה: W.D. Hütteroth & K. Abdulfattah, *Historical Geography of Palestine: Transjordan and Southern Syria in the Late 16th Century*, Erlangen 1977, pp. 187-190
'Meschina villula, re et in קוורמיס מדבר על, *in the Late 16th Century*, Erlangen 1977, pp. 187-190
Franciscus Quaresmius, *Elucidatio Terrae Sanctae*, II, Antwerpen 1631, p. 856a, nomine' ראה:

— מצפון לכביש של ימינו, ורק 300 מ' מדרום לח'רבת מסכנה — קטע מהדרך הרומאית הראשית באזור, המחברת ככל הנראה את עכו עם טבריה. קטע הדרך מופיע בכירור במספר תצלומי-אוויר, כמו זה שצולם ב-4 במארס 1961 (איור 3). הדרך הרומאית הראשית מצטלבת עם דרך מקומית המובילה בכיוון צפון-דרום (ראה ג באיור 3). בהצטלבות מגיע הרוחב הפנימי של הדרך הראשית ל-5.80 מ', הרוחב הכולל, כלומר הדרך ואבני השפה — ל-6.60 מ', ורוחב הסוללה — ל-10.30 מ'. ממזרח להצטלבות בנויה הדרך הראשית מלוחות בזלת, שהותאמו זה לזה (איור 4). ממערב להצטלבות — בין הדרך הראשית לח'רבת מסכנה — נמצאת ברכת מסכנה, שהיתה במקורה לוע הר געש. הברכה, שמימדיה 40 × 40 מ', מוקפת באבני בזלת גדולות, ובפינתה הצפון-מזרחית נראים עקבות כניסת המים (ראה איורים 3 ו-5). בקרבת הברכה נמצאה אבן מיל רומאית, השמורה כיום במוזאון של קיבוץ דגניה ב.³⁵

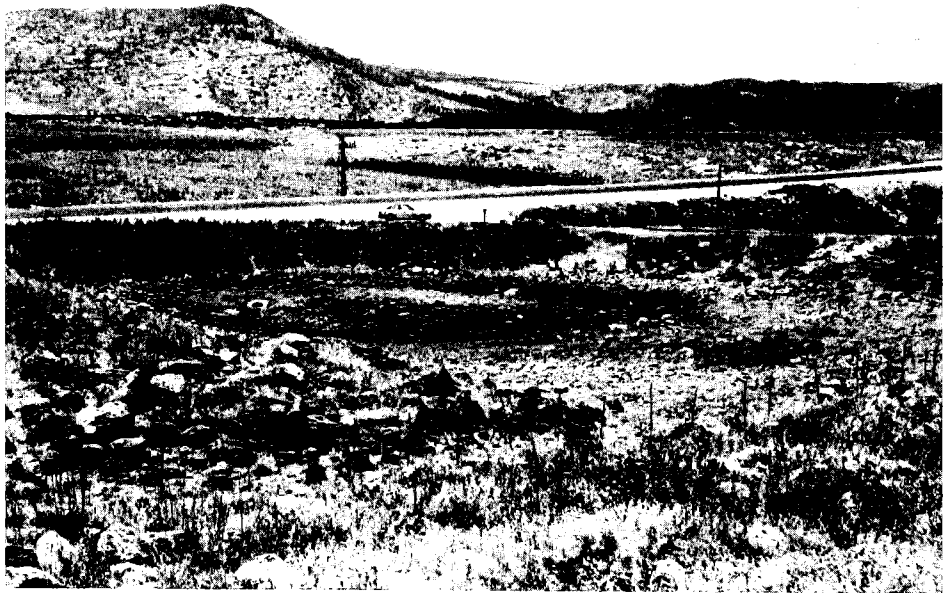
נראה אפוא שבמשך הלילה של ה-3 ביולי חנו הפרנקים על הדרך הרומאית לטבריה, או בקרבתה. ברכת מסכנה היתה ככל-הנראה קיימת — גוסטף דלמן הניח שמקורה 'בתקופה קדומה מאוד' — אך האם סביר להניח שהיו בה מים בתקופת-שנה כה מאוחרת? שני מדריכי מסעות, שחוברו בתקופה שבה מידע על מציאות מים היה חשוב לנוסעים ולפרשים כמעט כבימי-הביניים, נותנים יסוד לחשוב כך. מדריך פֶּדְקֶר משנת 1912 מזכיר את 'החורבות ואגן המים של ברכת מסכנה' ומדריך שנדפס בקהיר באפריל 1918 מטעם אגף המודיעין של הגנרל אלנבי, במסגרת ההכנות למתקפה הבריטית לעבר נצרת ודמשק, אומר: 'מימין עוברים את ברכת מסכנה, ברכת מי גשמים גדולה; היא מכילה בדרך-כלל מים, המשמשים לבעלי-חיים בלבד'.³⁶ תצלומי-אוויר מראים, שהברכה היתה מלאה במים ב-26 בינואר 1945, וכמעט מלאה ב-4 במארס 1961 (ראה איור 3), אולם ב-13 ביולי 1963 היתה יבשה.³⁷ היא היתה יבשה גם כשביקרתי במקום ב-8 ביוני 1989 (ראה איור 5). אולם, ייתכן שבתקופה שבה היה הכפר מסכנה עדיין מיושב, טופלה הברכה ותוחזקה, וכתוצאה מכך נותרו בה מעט מים אף בראשית יולי. כך הדבר גם באשר ל-6 בורות מים גדולים, חצובים בסלע, הנמצאים על המורדות הצפוני, הצפוני-מערבי והדרומי של ח'רבת מסכנה. אכן, עמאד אד-דין, ובעקבותיו אבן אל-את'יר, מספרים שהפרנקים רוקנו את מאגרי המים של הסביבה.³⁸ תהיה כמות המים שמצאו אשר תהיה, היא לא היתה מספקת, הואיל ורוב המקורות מדגישים את הצמא שממנו סבלו הפרנקים אותו לילה. אולם, אם נקבל את ההחלטה לחנות באזור

35 התיאור המפורט ביותר של ברכת מסכנה ראה: G. Dalman, 'Jahresbericht des Instituts für das Arbeitsjahr 1913/14', *Palästina-Jahrbuch des deutschen evangelischen Instituts für Altertumswissenschaft des heiligen Landes zu Jerusalem*, X (1914), p. 41. אני חייב תודה לישראל רול על הנתונים בקשר לדרכים הרומאיות. ראה גם: טפר ושחר (לעיל, הערה 3), עמ' 129-130.

36 K. Baedeker, *Palestine and Syria*, Leipzig 1912, p. 252; *Handbook on Northern Palestine and Southern Syria*, Cairo, April 9, 1918, pp. 186 and 202. מדריך זה מציין גם, שמימין לדרך טבריה-נצרת נשתמר היטב קטע הדרך הרומאית לאורך מאתיים או שלוש מאות יארד' (עמ' 186).

37 Palestine Survey, strip 9, photo 633 (1945); Survey of Israel, strip 49, photo 0407 (1961); strip 77, photo 2025 (1963). התצלומים נשמרים ביחידת תצלומי-האוויר של המחלקה לגאוגרפיה של האוניברסיטה העברית. ברצוני להודות לד"ר דב גביש, העומד בראש היחידה, שחזר והעמיד את התצלומים לרשותי והרשה לי לפרסם אחד מהם.

38 עמאד אד-דין בתוך: אבר-שאמה, עמ' 267; 683; Ibn al-Athīr, *RHC Historiens Orientaux*, I, p. 683 [להלן: אבן אל-את'יר].



איור 5: ברכת מסכנה
— מבט מערבה

כאילו, נראית הבחירה במסכנה סבירה יותר מכפי שההיסטוריונים הניחו עד כה.³⁹ במשך הלילה הידקו המוסלמים את הכיתור. מחנהו העיקרי של צלאח אד-דין היה, כנראה, בלוביה, כ-2 ק"מ מדרום-מזרח למסכנה. למוסלמים שלא כמו לפרנקים, היו מים בשפע, שהובא מן הכינרת על-גבי גמלים. לקשתים חולקו כמויות גדולות של חצים כהכנה לקרב הצפוי.⁴⁰

היום השני

בבוקרו של ה-4 ביולי (25 ברביע II), שהיה יום שבת, המשיכו הפרנקים את התקדמותם. מה היה יעדם? האם פנו צפונה-מזרחה בנסיון להגיע למעיינות חטין, כפי שעשו ביום הקודם לפי אחת מן הגרסאות הצרפתיות, או שצעדו מזרחה, לעבר הכינרת?⁴¹ שלושה מחברים מוסלמים — אל-מקדסי, עמאד אד-דין ואבן אל-את'יר — קובעים במפורש שהפרנקים התכוונו להגיע לכינרת ושצלאח אד-דין היה נחוש בדעתו למנוע מהם לעשות כן; ואילו את המקורות הלטיניים, שפורשו כמתייחסים להתקדמות אל המעיינות, ניתן להביין גם כמציינים התקדמות לעבר הכינרת.⁴² נכון, שהמרחק בין מסכנה למעיינות היה פחות ממחצית המרחק ממסכנה לכנרת, ולאור צמאונם של

39 בשנתון ההידרולוגי נזכר מעיין בקרבת ברכת מסכנה, שהיה יבש ב-19 ביולי 1950, ראה: השנתון ההידרולוגי (לעיל, הערה 21), עמ' 481. אך יוסי בוכמן ונפתלי מדר מבית-ספר שדה אלון תבור אינם יודעים על קיומו של המעיין.

40 עמאד אד-דין בתוך: אבו שאמה, עמ' 266. בדרכו לעכו אחרי כיבוש טבריה חנה צלאח אד-דין ליד לוביה: שם, עמ' 293.

41 פראוור תומך בדעה הראשונה: ראה (לעיל, הערה 2), עמ' 121, 123-124; הרדה, ליונס וג'קסון תומכים בשנייה, ראה: הרדה (שם), עמ' 30-33, ליונס וג'קסון, (שם), עמ' 262.

42 אל-מקדסי בתוך: אבו שאמה, עמ' 287; עמאד אד-דין (לעיל, הערה 6), עמ' 107; התרגום הצרפתי (שם), עמ' 96, התרגום הגרמני (לעיל, הערה 11), עמ' 17. אבן אל-את'יר, עמ' 683. ראה גם עמאד אד-דין בתוך: אבו שאמה, עמ' 267. המכתב החשוב לארכומבאלד מספר כי *'ivit rex cum exercitu suo a Naim quasi leugam* (המלך הלך עם צבאו מנאים, מרחק ליגה אחת'), ראה: *Historia de expeditione Friderici*, ed. A.

האנשים והסוסים, עשוי היה הבדל זה להטות את הכף לטובת ההליכה אל המעינות. אולם, כפי שצוין כבר למעלה, גרסה צרפתית אחת מספרת שהמוסלמים תפסו את המעינות ביום הקודם, ואם אכן כך היה, סביר שהם המשיכו להחזיק בהם ובדרכי הגישה אליהם. גם אם נבחר לדחות עדות זו, מתקבל על הדעת שצלאח אד-דין היה מסכל כל תנועה פרנקית לעבר המעינות על-ידי תפיסת דרכי הגישה אליהם מכיוון הרמה, וכן על-ידי הצבת אנשיו במעינות עצמם. כדי להגיע למעינות, היה אפוא על הפרנקים להתגבר, ראשית כל, על המוסלמים, ששמרו על דרכי הגישה, לאחר-מכן לרכב במדרון בלי הגנת הרגלים, שלא היו מסוגלים להתקדם בקצב הסוסים, ולבסוף להכריע את הקשתים המוסלמים שהיו מכוונסים בהמוניהם מסיב למעינות. את רוב הסיכונים האלה ניתן היה לצמצם על-ידי הליכה בדרך ארוכה מעט יותר אל המעינות, זו המובילה מח'רבת מסכנה צפונה, ואחר-כך עוקפת את הכפר נמרין מצפון-מערב. אולם, מן המקורות ברור שהפרנקים לא בחרו בדרך זו. לעומת זאת, ההתקדמות לעבר הכינרת היתה מונעת מן המוסלמים את הידיעה על יעד המדויק של הפרנקים, הואיל וניתן היה להגיע אל החוף בנקודות אחדות. זאת ועוד, המסע עשוי היה לתת לפרנקים הזדמנות לפתוח בהתקפה חזיתית על הכוח המוסלמי העיקרי, התקפה מן הסוג שהקנה להם נצחון בהזדמנויות קודמות רבות. לאור כל אלה נראה שיש להעדיף את דבריהם המפורשים של המחברים המוסלמים, ששניים מהם היו עדי-ראייה לקרב.

שלוש גרסאות של 'הממשיך הצרפתי' מציינות כי המוסלמים נסוגו בכוקר, ונמנעו מן הקרב עד שהחום הפך למכביד.⁴³ לפיכך, יש מקום להניח כי צלאח אד-דין החליט להציב את אנשיו מעט מערבה מפרשת המים הארצית, זו שמסלולה באזור הנדון הוא מפסגת נמרין לגבעה 311 (כיום קיבוץ-לביא) ומשם ללוביה (ראה איור 2). בהחזיקו קו זה עשוי היה צלאח אד-דין לחסום את הדרך לטבריה, לשלוט על נתיבי הגישה למעינות חטין ולאלי את הפרנקים להילחם במוסלמים החולשים על התוואי הגבוה ביותר. לפי הנחה זו יכלו הפרנקים להתקדם כ-2 ק"מ מזרחה ממסכנה, כשהקשתים המוסלמים מנסים מן הסתם לבולמם. עם זאת, נסיון שחזור זה מעורר קושי, משום שכדי להגיע לקרני-חטין היה על הגוף העיקרי של הצבא הפרנקי לחצות את קו פרשת המים בנקודה כלשהי ולסלק את המוסלמים ממקומם. אולם אף לא אחד ממקורותינו מרמז על הצלחה ראשונית כזו של הפרנקים.⁴⁴

נראה לי שאין זה אפשרי לקבוע את סדר האירועים המדויק במהלך הקרב עצמו. שני מקורות לטיניים — המכתב של ההוספיטלרים למפקד ארכומבאלד באיטליה, וכן המכתב הפחות מהימן של הקונסולים של ג'נובה לאפיפיור אורבאן השלישי — טוענים שהקרב נפתח בהתקפה טמפלרית שהסתיימה בכשלון קשה, הואיל ויתר הכוחות לא סיעו לה. אם נקבל את הדברים

.Chroust, *Monumenta Germaniae Historica: Scriptorum rerum germanicarum*, NS 5, 1928, p. 2
 אולם אף אם Naim (או Nam) הינו כפר-נמרין, אין פירושו של דבר, שהמלך צעד ליגה אחת נוספת לנמרין, אלא שהגיע לנקודה הנמצאת ליגה אחת מנמרין. מהלך של ליגה (2.2 ק"מ) מביא אותנו לרמה מדרום-מערב לקרני-חטין, ראה: הרדה (לעיל, הערה 2), עמ' 32, הערה 172.

43 אראקל, עמ' 62, 64; ארגול, עמ' 168.

44 תודתי לשחר שפירא על שהפנה תשומת-לבי לחשיבותם האפשרית של קו פרשת המים ושל שטחים שולטים אחרים באותו אזור. בעתיד יש כוונתנו ליישם את אגישת השטחים השולטים, אשר פיתח, לניתוחו של השלב האחרון של הקרב.

כלשונם, יש בהם כדי להצביע על כך שמלכתחילה לא היה תיאום מניח את הדעת בין הכוחות הפרנקיים. אולם בעל ה-*Libellus* מזכיר מאורע דומה, שהתרחש הרבה יותר מאוחר. הוא מספר שבשעה שהמלך והבישופים הפצירו בחיילים הרגלים לרדת מן ההר שאליו נמלטו (דהיינו, קרני-חטין), נעשה הלחץ על הטמפלרים, ההוספיטלרים והתורכופולים בלתי נסבל, והם קראו לעזרתו של המלך. אולם המלך, שראה כי אין לאבירים כל סיכוי נגד הקשתים התורכים בלי עזרת הרגלים, ציווה לחנות ולנטות אוהלים.⁴⁵ הדמיון בין שני הסיפורים מערער את האפשרות שכוונתם לשני אירועים שונים; ההבדל ביניהם מטיל ספק בטענה שהקרב אכן התחיל בהתקפה טמפלרית. אשר לסוף הקרב, מעטים ההיסטוריונים שעמדו בפני הפיתוי לסיים את סיפורם בתיאור הדרמטי של אבן אל-את'יר, שלפיו ערכו הפרנקים שתי התקפות, זו אחר זו, במורד הקרניים, ואלה נהדפו על-ידי שתי התקפות-נגד אשר אילצו את הפרנקים לחזור אל הקרניים; התקפת הנגד השנייה נסתיימה בהפלת אוהלו של המלך גי, ובכך בא הקרב על סיומו. אבן אל-את'יר מסתמך על סיפורו של אל-אפצל, בנו של צלאח א-דין, שעמד ליד אביו בעת המעשה. אולם עד ראייה מבוגר יותר, עמאד א-דין, מספר שכאשר נהדפו התקפות הפרשים שלהם, ירדו הפרנקים מסוסיהם והמשיכו להילחם רגלית. כשתפסו המוסלמים את הצלב האמיתי, ידעו הפרנקים כי הובסו; המלך נשבה זמן-מה מאוחר יותר.⁴⁶

אלה הדברים באשר לתחילת הקרב ולסופו. על השאר קיימת הסכמה ניכרת כמה שנוגע למאורעות העיקריים — האש שהוצתה על-ידי המוסלמים, מנוסתו של ריימון מטריפולי, העלייה לקרני-חטין — אך לא כן בקשר לסדר הזמנים ביניהם או לסיבות השתלשלותם. מכאן נובעים ההבדלים הבולטים בין נסיונות השחזור של ההיסטוריונים. אני מעדיף להפנות את תשומת-הלב לטווח השונת בין תיאורי האירועים, במקום לדחוס אותם, באופן שרירותי למדי, למהלכו של אחד מתוך מספר תרחישים אפשריים.

רוב המקורות מספרים כי המוסלמים הציתו אש בעשב היבש, וזו הגבירה את סבלם של הפרנקים הצמאים והתשושים. ה-*Libellus* קובע שהאש פרצה בליל ה-3 ביולי; לפי אחת הגרסאות הצרפתיות הורה צלאח א-דין להצית את האש בבוקר ה-4 ביולי; המכתב של קונסולי ג'נובה מזכיר את פרוץ האש אחרי כשלון ההתקפה הפרנקית; עמאד א-דין משבח אותה אחרי בריחתו של ריימון מטריפולי; ובמכתב אל ארכומבאלד מסופר שהתורכים הציתו מדורות מסביב לצבא הפרנקי כאשר זה ניסה לחנות ליד קרני-חטין.⁴⁷ אפשר, כמובן, שהמוסלמים הציתו את העשב יותר מפעם אחת, שכן זה היה ללא ספק אמצעי הטרדה פשוט ויעיל. יוהן לודוויג בורקהארט (Burckhardt), הנוסע הנודע שעבר בקרבת קרני-חטין ב-23 ביוני 1812, מסייע לנו להבין מה רבה יכלה להיות יעילותו באזור, בעונה זו של השנה: 'ננזפתי פעמים אחדות על-ידי

45 ראה המכתב לארכומבאלד (לעיל, הערה 42), עמ' 2. מכתבם של קונסולי ג'נובה פורסם פעמיים: *Gesta regis Henrici secundi*, ed. W. Stubbs, *Rolls Series*, 49, London 1867, 2, pp. 11-13; K. Hampe, 'Ein ungedruckter zeitgenössischer Bericht über die Schlacht bei Hattin', *Neues Archiv*, XXII (1897), pp. 278-280; וכן: ליבלוס, עמ' 225.

46 אבן אל-את'יר, עמ' 685-686; עמאד א-דין בתוך: אבר-שאמה, עמ' 270, 274. וכן ראה: מכתבו של צלאח א-דין, לעיל, הערה 2.

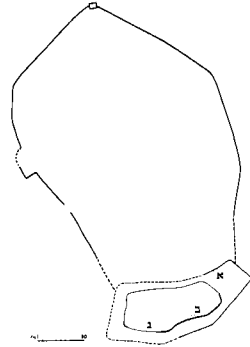
47 ליבלוס, עמ' 223; גיום, עמ' 52; גסטה (לעיל, הערה 45), עמ' 11-13; המפה (שם), עמ' 278; עמאד א-דין בתוך: אבר-שאמה, עמ' 269; המכתב לארכומבאלד (לעיל, הערה 42), עמ' 2.

מורה הדרך שלי, הוא כותב, 'על שלא נזהרתי כראוי בטבק הבווער, שנשר ממקטרת. כל ההר מכוסה בצפיפות בעשב יבש, הניצת בקלות, ומשב-רוח קל ביותר מפזר מיד את הדליקה למרחק רב ומעמיד בסכנה רבה את יכולי האיכרים. הערבים החיים בעמק הירדן הורגים דרך קבע כל אדם שנודע כי היה הגורם — אפילו בשוגג — להצתת העשבי.⁴⁸

הבדלי הגרסאות בקשר לשלב שבו ברח ריימון מטריפולי מוגבלים יותר, אך חריפים יותר באשר לשאלת המניע. בעל ה-*Libellus* טוען, שאנשי ריימון החליטו להימלט אחרי שנותקו מן הכוח העיקרי בפיקודו של המלך. הגרסאות הצרפתיות, לעומת זאת, מספרות שריימון יצא להתקפה בפקודת המלך, ושהסרצנים פתחו את שורותיהם ונתנו לו לעבור.⁴⁹ אשר לעלייה לקרני-חטיין — מחבר ה-*Libellus* מטיל את האשמה בחיילים הרגלים שעשו זאת בתחילת הקרב, מיד עם התקרבות הסרצנים. לעומת זאת, הן המכתב לארכומבאלד והן גרסה צרפתית אחת מייחסים לריימון את העצה להחנות את כל הצבא בקרבת קרני-חטיין או עליהן, ואילו המקורות המוסלמיים מדווחים שהפרנקים עלו לקרניים לקראת סוף הקרב.⁵⁰

לפי המכתב לארכומבאלד, הגדיר ריימון את קרני-חטיין כ-*quasi castellum*, 'כעין מצודה'.⁵¹ בין אם מקורה של הגדרה זו מפיו של נסיך הגליל ובין אם לאו, הרי זו הגדרה קולעת. הסקר הארכאולוגי של צבי גל העלה ששתי הקרניים מוקפות חומה מתקופת הברזל, ומסביב לקרן הדרומית, הגבוהה במקצת מן האחרת, יש גם חומה מתקופת הברונזה המאוחרת.⁵² שרידים ניכרים של חומה זו נראים עד ימינו (ראה איור 6). בשנת 1914 כתב דלמן על 'חומה קיקלופית' על הקרן הדרומית, שחלק ניכר ממנה היה ברוחב 2.30 מ' ובגובה 2 מ',⁵³ וסביר להניח שבשנת 1187 היו השרידים מרשימים עוד יותר. הואיל וכך, היה צידוק צבאי לעלייה לקרני-חטיין שעה שהלחץ המוסלמי הלך וגבר — החומות העתיקות סיפקו מחסה מסוים מן החצים המוסלמיים, ואפשרו לקשתים הפרנקים לירות באויביהם כמו מחומתה של מצודה. סביר להניח, שהאבירים הפראנקים נערכו מחדש בשקע הגדול בין הקרניים וששתי התקפות של הפרשים הפרנקים במורד הקרניים פרצו מערבה דרך המוצא הנוח היחיד מן השקע.

תיאורו של אבן אל-את'יר אינו מותיר ספק ששתי התקפות הפרשים כונו אל המקום שבו נמצא צלאח אד-דין עצמו.⁵⁴ עוד בשנת 1952 הסב ז'אן רישאר (Richard) את תשומת הלב לדמיון שבין התקפות אלה והתכסיס שהציע אביר בשם יוהאנס למלך גי בראשית הקרב. לפי תיאור שנשתמר בכתב-יד Vat. Reg. Lat. 598 ובכרוניקה של רובר מאוסר (Robert d'Auxerre), אביר זה —



איור 6: חומות תל קרני-חטיין (א) חומה מתקופת הברונזה המאוחרת, ב חומה מתקופת הברזל, ג מקום מבנה הנצחון של צלאח אד-דין

48 J.L. Burckhardt, *Travels in Syria and the Holy Land*, London 1822, p. 331. בורקהארט גם מספר כי 'רכוב על סוסה, שלא היתה עלולה לעורר את חמדנותם של הערבים' הוא עשה את הדרך מטבריה דרך קרני חטיין לכפר כנא בארבע שעות ורבע: שם, עמ' 311, 336.

49 ליבלוס, עמ' 225-226; אראקל, עמ' 64; גיום, עמ' 53; ארנול, עמ' 69.

50 ליבלוס, עמ' 224-225; המכתב לארכומבאלד (לעיל, הערה 42), עמ' 2; עמאד אד-דין (לעיל, הערה 6), עמ' 24;

51 התרגום הצרפתי (שם), עמ' 26; אבן אל-את'יר, עמ' 685. ראה גם מכתבו של צלאח אד-דין, לעיל, הערה 2.

52 המכתב לארכומבאלד (לעיל, הערה 42), עמ' 2. ראה גם הקביעה שיוחסה על-ידי רוברט מאוסר לריימון, והתיאור שנתגלה על-ידי רישאר: 'הוא הציע שיש להקדים ולתפוס את הרכס, כדי שילחמו ממנו ביתר ביטחה

ויתקפו ממנו את האויב ביתר חזקה'; רובר מאוסר (לעיל, הערה 29), עמ' 249; רישאר (שם), עמ' 175.

52 צ' גל, 'תל רכש ותל קרני חטיין', ארץ-ישראל, טו (1981), עמ' 215, 218. וראה גם מאמרו העומד להתפרסם בספר

קרני-חטיין.

53 דלמן (לעיל, הערה 35), עמ' 42.

54 אבן אל-את'יר, עמ' 685-686.

لَا حَرِيْرَ لِنَوَالٍ رَعِيْمٍ وَجَدْرٌ لِرُكْبَانٍ يَرْفَعِيْنِ
 وَبُلْعِيْدٍ رَمَلُهُ الْحَبِيْبِيْنِ أَقْبَدَتْ مَهْرًا وَأَوْعَقَلَتْ مَهْرًا



איור 7: לוחם מוסלמי
 רכוב על גמל, מתוך
 כתבי־יד מן המאה הי"ג

שלחם בעבר תכופות בצבאות המוסלמים והיה בקי בדרכי לחימתם — יעץ למלך לתקוף בכל כוחו את הגוש הצפוף של המוסלמים מסביב לדגלו של צלאח אד-דין; טענתו היתה שאם יעלה בידי להביס אותם, ניתן יהיה להתגבר בקלות על הכוחות האחרים. הדמיון בין עצה זו לבין ההתקפות שתוארו על-ידי אבן אל-את'יר הוא אכן בולט ביותר. רישאר כתב שהתוכנית, שהוצעה על-ידי האביר יוהאנס, כמעט העניקה את הנצחון לפרנקים.⁵⁵ ייתכן; על-כל-פנים, אבן אל-את'יר כותב שהתקפות הפרנקים כמעט הצליחו לדחוק את המוסלמים מעמדותיהם.⁵⁶ מכל מקום יש יסוד של ממש להאמין שהלחימה נמשכה זמן רב אחרי בריחתו של ריימון. המקורות הפרנקיים, שמהם מתקבל רושם שונה, משקפים את סיפורי הלוחמים שנמלטו עם ריימון או עם בליאן (Balian) מאיבלין, וראוי להעדיף את המקורות המוסלמיים, המדגישים שהקרב נמשך בכל תוקפו עד שאנשי צלאח אד-דין הצליחו לבסוף להעפיל לקרניים. אל-מקדסי מצא לנכון לציין את שמותיהם של שובי המלך גי ורנו דה שאטיון, שליט עבר-הירדן ואויבו בנפש של צלאח אד-דין; הראשון נשבה על-ידי ד'רפאס הכורדי, ורנו משטיון — על-ידי משרת של האמיר איבראהים אל-מהראני. אל-מקדסי איננו מזכיר כלל את תפיסת הצלב האמיתי. עמאד אד-דין, שאיננו מוסר את שמות השובים, מגלה הבנה רבה יותר לרגישויות אויבו, כשהוא מאריך את הדיבור על חשיבותו של הצלב לרצון הלחימה הפרנקי, ומסכם שבעיני הפרנקים היתה לתפיסת הצלב חשיבות רבה מזו של שביית המלך.

55 רישאר (לעיל, הערה 29), עמ' 169-171, 175; רובר מאוסר (שם), עמ' 249.

56 אבן אל-את'יר, עמ' 684.

סוף דבר

כעשר שנים קודם לכן, ב-25 בנובמבר 1177, נחלו הפרנקים נצחון מוחץ על צלאח אד-דין בקרב גזר; הדבר קרה ביום קתרינה הקדושה, וכדי להציב זכר לנצחונם, הקימו הפרנקים את כנסיית Sainte Katerine de Mongisart, קתרינה הקדושה של הר-גזר.⁵⁷ עתה, אחרי נצחוננו הגדול של צלאח אד-דין, הגיע תורו להציב זכר משלו. אותה גירסה צרפתית, אשר מספרת כי אחרי תבוסת הנוצרים 'הודה צלאח אד-דין לאדוננו [כך!] על הכבוד שהוא עשה לו',⁵⁸ מוסרת גם שהוא ציווה להקים mahomerie, כלומר, מסגד, על פסגת ההר שעליו נשבה המלך גי.⁵⁹ הגאוגרף אד-דמשקי, שמת בשנת 1327, מזכיר בחיבורו את שם המבנה. אחרי שהוא מציין שהפרנקים נוצחו בקרני-חטין, הוא מוסיף שצלאח אד-דין בנה שם כיפה 'הנקראת קפת אנ-נצר' (כיפת הנצחון).⁶⁰ המבנה לא נשאר בשלמותו זמן רב. עולה-הרגל הגרמני תיטמר (Thietmar), שהגיע לעכו בשנת 1217, מספר בשמחה לאיד שהמקדש, שהקים צלאח אד-דין 'לאלי' אחרי הנצחון, הוא עתה חרב.⁶¹ עם הזמן נשכח גם טיבו של הבניין; בראשית המאה הי"ז ראה קוורזמיוס (Quaresmius) על הפסגה חורבות, שלפי השמועה היו של כנסייה.⁶² השרידים זוהו נכונה על-ידי דלמן בשנת 1914,⁶³ וגל חפר בהם בשנים 1976 ו-1981. אולם את נדבכי האבן המעטים, שפוגו מקוצים זמן-מה לפני יום הזכרון השמונה-מאות לקרב חטין, יכול לזהות רק אדם שאומן לכך. את הכיפה — כמו את הנצחון שאותו היא באה להזכיר — אפשר לראות רק בעיני הדמיון.

Guillaume de Tyr, *Chronique*, XXI, 22, ed. R.B.C. Huygens (CCCM, 63), Turnhout 1986, p. 922; 57

Les pelerinaiges por aler en Iherusalem, in: *Itinéraires à Jérusalem et descriptions de la Terre Sainte rédigés en français aux XI^e, XII^e et XIII^e siècles*, ed. H. Michelant & G. Raynaud, Genève 1882, p. 93; *Livre de Jean d'Ibelin*, c. 267, in *RHC Lois 1*, p. 417
הוצע טנטטיבית על-ידי Ch. Clermont-Ganneau, *Recueil d'archéologie orientale*, I, Paris 1888, pp. 365-366.
ארקל, עמ' 65, כתבי"ד C, שם, עמ' 67; ראה גם: ארנול, עמ' 172.

58

ארקל, עמ' 63.

Cosmographie de Chams-ed-Din Abou Abdallah Mohammed ed-Dimichqui, ed. A.F. Mehren, St. Petersburg 1866, p. 212; G. Le Strange, *Palestine under the Moslems: A Description of Syria and* 59

the Holy Land from A.D. 650 to 1500, London 1890, p. 451

61 'משם עברתי דרך המישור בו נוצח הצבא הנוצרי, והצלב הקדוש נפל בידי אויביו. באמצע המישור, במקום גבוה כלשהו, הקים צלאח אד-דין מקדש לאֶלְיוֹ בעבור נצחוננו. המקדש נמצא שם עד היום הזה, אף כי עזוב וחסר כבוד. ואין פלא בדבר, שהרי לא הוקם על הסלע האיתן, שהוא ישו המשיח'; *Magistri Thietmari peregrinatio*, ed. J.C.M. Laurent, Hamburg 1857, pp. 4-5

62 'כפיסגתו נמצאות חורבות בניינים, ומקובל לחשוב שהן חורבות כנסייה כלשהי שנבנתה לכבוד מורה המשיח'; ראה: קוורזמיוס (לעיל, הערה 34), עמ' 856a.

63 ראה דלמן (לעיל, הערה 35), עמ' 42; דלמן מתייחס לאד-דמשקי ולתיטמר.