



2017:10

Skånelinjen

Fördjupad inventering, 2016

Johan Dahlén, Per Holmgren, Emelie Petersson, Tony Svensson & Brita Tronde



Regionmuseet
Kristianstad
Landsantikvarien i Skåne

Rapport 2017:10

Skånelinjen

Inventering, 2016

Skåne län

Johan Dahlén, Per Holmgren, Emelie Petersson, Tony Svensson & Brita Tronde

Regionmuseet Kristianstad Landsantikvarien i Skåne

Kristianstad
Box 134, Stora Torg
291 22 Kristianstad
Tel 044 – 13 58 00 vx, Fax 044 – 21 49 02

Lund
Tomegapsgatan 22
223 50 Lund

www.regionmuseet.m.se

© 2017 Regionmuseet Kristianstad / Landsantikvarien i Skåne
Rapport 20017:10
ISSN 1651-0933
Dnr: K12.50-192-16
Text: Johan Dahlén, Emelie Petersson och Brita Tronde
Foto: Per Holmgren och Brita Tronde
Kartproduktion: Tony Svensson

Omslagsfoto: Hörte, Skurups kommun. Foto: Brita Tronde
Kartor ur allmänt kartmaterial, © Lantmäteriverket, Gävle. Dnr 507-99-502.

SKÅNELINJEN

Innehåll

Inledning	5
Bakgrund	5
Metod	6
Kort om Skånelinjen	6
Projekt Skånelinjen	7
Tidigare erfarenheter från Baskemölla	7
18 utpekade områden	10
Skånes västkust	10
Skånes sydkust	11
Skånes östkust	11
Fältinventering	12
Sammanfattning av inventering	33
Summering	36
Bilaga 1	39
Skånes västkust	39
Skånes sydkust	51
Skånes östkust	54
Källmaterial	56
Litteratur	56
Hemsidor	56

Inledning

Regionmuseet Kristianstad har under hösten och vintern 2016 genomfört en fördjupad inventering av 18 områden inom Skånelinjen, en försvarslinje utmed Skånes och delar av Blekinges kust. Linjen är även känd under namnet Per-Albinlinjen. Den byggdes under andra världskriget och fanns kvar inom försvaret till in på 1990-talet då en avveckling påbörjades. I samband med nedläggningen genomförde Regionmuseet Kristianstad tillsammans med Malmö Kulturmiljö och Beredskapsmuseet en utredning om Skånelinjens kulturhistoriska värden och bevarandestatus på uppdrag av Fortifikationsverket och Länsstyrelsen i Skåne. Detta var 2001 och utredningen resulterade i att 18 delområden pekades ut som kulturhistoriskt värdefulla miljöer.

2016 års arbete har utförts på uppdrag av Statens Maritima Museer och syftar till att ta ett större och mer samlat regionalt grepp om Skånelinjen för att öka tillgängligheten till ett försvarshistoriskt nutida kulturarv från andra världskriget och det fortsatta kalla kriget.

Målsättningen har varit att med 2001 års inventering som bas välja ut platser och miljöer som har en lokal förankring och potential att locka till sig besökare. Att presentera ett urval av platser som kan fungera publikt och förmedla kunskap och förståelse för Skånelinjens funktion och historiska kontext.

Bakgrund

Utredningen som genomfördes 2001 innebar en översiktlig inventering i sin helhet, och fältarbetet gjordes av en projektanställd med stor försvars- och militärhistorisk kunskap. Delsträckor och miljöer besiktigades av en arbetsgrupp som utöver den militärhistoriska kunskapen kompletterades med antikvarisk kompetens. Arbetsgruppen svarade för en samlad kulturhistorisk bedömning utifrån värntyper, försvarsstrategiskt värde och representation. Gruppen tog också hänsyn till områdets eventuella skydd, till exempel naturreservat. Utredningen presenterades i en rapport som lyfte fram 18 platser/sträckningar med ett representativt urval av värn inom olika delar av Skånes kust. Arbetsgruppen bedömning var att dessa var representativa för linjen och att de på ett klart och pedagogiskt sätt belyste Skånelinjens funktion både initialt och under kalla kriget.

Några områden var vid tidpunkten för inventeringen inte färdiginventerade, och framför allt städerna - bland annat Helsingborg, Landskrona och Malmö, ingick därför inte i inventeringen. Leif Högberg som ansvarade för inventeringen (och rapporteringen) har sedan dess fortsatt sina studier och publicerat rapporter som även inkluderar städernas försvar (Högberg 2003, Högberg & Sjöblom 2003).

Metod

Sedan Skånelinjen inventerades 2001 har 15 år passerat och ingen uppföljning av värnens status och eventuella förändringar har skett sedan dess. Undantaget utgörs av de värn i Baskemölla som restaurerades och tillgängliggjordes 2006.

Mot bakgrund av kunskapsläget fanns ett behov av att undersöka värnens status idag. En fältinventering krävdes för att kunna bygga upp ny kunskap kring deras skick och hur många som fanns kvar och hur många som tagits bort. Genom inventeringen har behovet av reparation, vård och underhållsarbeten på värnen undersökts och dokumenterats liksom motsvarande behov av insatser i deras omedelbara närområde. Till exempel förekomst av hindrande växtlighet som behöver tas bort.

Inom projektet har också aktuella ägandeförhållanden utretts så långt det varit möjligt. Detta har skett genom kontakt med lantmäteriet, kommuner, föreningar med flera. Vidare har förutsättningarna för att göra värnen tillgängliga och publikt intressanta undersökts genom kontakter med ideella föreningar, kommuner och näringsliv.

Utgångspunkten för projektet var att göra ett urval av områden vilka hade potential att göras tillgängliga för en intresserad allmänhet och koppla konkreta förslag på hur kunskap och information kunde förmedlas till en bred målgrupp. Regionmuseets urval har inte gjorts utifrån militärhistoriska värderingar utan med ett medborgarperspektiv där tillgänglighet och upplevelsevärde haft avgörande betydelse.

Urvalet har baserats på områdets tillgänglighet, förutsättningar för långsiktig hållbar förvaltning och lokalt engagemang. Kompletterande natur- och kulturhistoriska värden som förväntas dra till sig besökare i området har bedömts som en fördel.

Kort om Skånelinjen

Under åren 1939-1940 byggdes strax över 1000 värn. Förstärkning av linjen pågick sedan under hela andra världskriget genom anläggande av skyddsrum och hinder. Utbyggnaden avspeglade utvecklingen i Europa och påverkades av invasionshotet. Med Tysklands tillbakagång under slutet av kriget stannade också utbyggnadstakten av.

Försvarslinjen utgjordes av betongbunkrar, -värn och nästen och en barriär av taggtråd. Linjen förlades utmed en 550 km lång sträcka mellan Båstad i Skåne och Vieryda i Blekinge. Den första sträckan som byggdes fanns på Skånes sydkust, mellan Falsterbonäset och Simrishamn. Under kalla kriget moderniserades delar av linjen genom att stridsvagnstorn monterades på vissa värn. Den sista moderniseringen gjordes på 1970-talet. Parallellt med dessa moderniseringar

skedde samtidigt en nedmontering och delar av linjen revs i omgångar. Under 1990-talet sker avvecklingen av de sista kustbefästningarna inom linjen.

I samband med avvecklingen fick markägarna ta ställning till vad som skulle ske med värn som låg på deras mark, om de skulle tas bort eller förseglas.

Projekt Skånelinjen

Under hösten och vintern 2016 genomfördes en fördjupad inventering av de 18 områden inom Skånelinjen som pekades ut 2001. Inventeringen har utförts av Brita Tronde och Per Holmgren. För sammanställning och kontakt med föreningar, kommuner m.fl. har Emelie Petersson svarat och projektledare har varit Johan Dahlén.

Arbetet startade upp med att projektgruppen gjorde ett besök i Baskemölla för att undersöka hur den insats som genomfördes 2005-2006 hade fallit ut. Här-efter påbörjades kunskapsinsamlings- och inventeringsarbetet tillsammans med den uppsökande verksamheten.

Tidigare erfarenheter från Baskemölla

Baserat på resultatet av 2001 års inventering genomförde Regionmuseet 2005-2006 ett projekt i Baskemölla, omkring en halv mil norr om Simrishamn. Ambitionen i projektet var att få till stånd vård och förmedling av två värn. Valet av Baskemölla baserades till stor del på att det fanns en platsanknuten historia bevarad. Till ett av värnen kunde en personlig berättelse kopplas genom bevarade dagböcker från beredskapstiden.

En av förutsättningarna var att hitta en part med intresse av att ta ansvar för tillsyn och skötsel av värnen. Inledningsvis fanns en sådan part men förutsättningarna ändrades och de drog sig ur. Härmed stannade arbetet upp.

Vid summering av projektet framfördes förslag på att fortsätta markvården så att de röjningsinsatser som gjorts inte skulle ha varit förgäves. Förslaget var att avvakta ett aktivt lokalt deltagande och initiativ till att ta ansvar för skötseln. Bedömningen var att om värnen skyltades och vårdades skulle det lokala deltagandet växa sig starkare och slutligen formaliseras i ett ansvarstagande för tillsyn och skötsel.

Vad vi har kunnat utläsa ur arkivmaterial och genom samtal med personer som var med 2005 resulterade projektet i att marken kring värnen blev röjd, värnen urstädade samt försedda med nya luckor. Den relativt kostsamma renoveringen av värnens tak, betongövergjutningen, blev troligen aldrig utförd och inte heller skyltningen. Idag, 2016, bär platsen få spår av den upprustning som gjordes

2005. Vegetationen har återigen tagit över platsen och de träluckor som förseglade värnet och skyddsrummet är uppbrutna. Skyltning saknades.

Resultatet av projektet visar att trots att tid och resurser ägnats åt att få till stånd ett lokalt engagemang att förmedla och förvalta värnen, blev intresset kortvarigt och det förväntade resultatet uteblev.

Det fanns flera goda argument bakom valet av Baskemölla förutom den platsanknutna berättelsen. Här fanns tillgänglighet genom parkering i anslutning till värnen, grill- och fikaplats, badmöjligheter, ytterligare besöksmål i form av skåneleden som går förbi. Förutsättningarna på platsen var alltså i teorin mycket goda.

Vår bedömning efter att ha undersökt bakgrunden och gjort ett besök på platsen var att följande erfarenheter var värdefulla att ta med in i 2016 års inventeringsprojekt. Två viktiga faktorer för ett lyckat utfall förefaller vara en förening med ett befintligt intresse i frågorna samt en plats med ett stort befolkningsunderlag året runt.



Fotografierna visar värn 49 a ksp II vid Baskemölla samt det norr om liggande skyddsrummet. Överst ses själva ingången till värnet, en träkonstruktion som har varit försedd med en låsbar lucka. De mellersta bilderna visar värnet som idag ligger väl dolt i vegetationen. Nedan till vänster ses delar av interiören, på golvet ligger en ansenlig mängd sten och i utrymmet står också en trasig kamin (syns ej på bild). Bakom vegetationen på bilden nedan till höger döljer sig ingången till skyddsrummet. Platsen var helt övervuxen med taggiga björnbärssnår och det var inte möjligt att ta sig in i skyddsrummet.

18 utpekade områden

Nedan följer en kortfattad beskrivning av de utvalda 18 områdena. Alla beskrivningar baseras på rapporten *Skånelinjen, Ett bevarandeprojekt kring Per Albin-linjen i Skåne*, av Leif Högberg (Högberg 2001).

Skånes västkust

1. Bjärehalvön (yttre delen). Från Varan utanför Torekov till Hovs Hallar

Utmed denna sträckning finns 13 värn. Det är fr.a linjesträckningen som gör området unikt. Sten har flitigt använts som kamouflage och Pv-värnet 1557 är ett bra exempel på detta. Här finns också ett friliggande skyddsrum (523) och vid värnet 1565 vid Segeltorp har linjen byggts ut i ett skansliknande system med löpgravar och skyttställningar.

2. Bjärehalvön, Skaudd

Fem värn (1542-1546) som ligger ganska tätt. Därtill ett antal ”provisoriska” värn av både ksp- och pv-modell, helt uppförda i sten från stranden som fogats med betong. Här ligger även bronsåldershögen Dagshög, på vilken ett obs-värn varit placerat (men som togs bort vid krigsslutet).

3. Mölle (söder om)

Här finns fyra värn (765a-767) av typerna kanonvärn, pansarvärn och kulsprutevärn. Här finns även några provisoriska värn av staplad strandsten (av samma typ som på Bjärehalvön och dessa två platser är unika för denna typ av värn)

4. Lerhamn-Nyahamnsläge

Tre värn (761-763), Ksp III, obs-värn och Pv-värn.

5. Höganäs

Tre värn (1876, 751, 752) samt plomberad minstation (750) och två skyddsrum av typen Sk 24. Hamnområdet med pansarspär.

6. Helsingborg, Gåsebäcksravinen

Stort antal värn (14??). Mestadels Kg III värn, men även ett Kg I värn som inleder sträckningen.

7. Ålabodarna

På en sträcka om 1700 meter ligger 8 värn. Sträckningen innehåller Pv-värn, Ksp III, IV, V – och obs-värn.

8. Gråen, Landskrona

Befästningsö utanför Landskrona. Fem värn byggda direkt på de gamla fästningsvallarna samt rester av kruttorn, min/syftsation, skyttevärn. Till området räknas också vattentornsområdet/citadellsbadet med kraftigt utbyggt spärrsystem mm.

9. Löddea-Järvallen

I området från utloppet av Löddea å till Järvallens golfbana ligger 33 värn (494-582) av typerna Ksp IV (18st), Ksp V (1 st), PV-värn (10st), Kanonvärn (1 st) och obs-värn (3 st). Tre värn ligger i Karl XII:s skansar och ett obs-värn är beläget framför en gravhög.

10. *Bunkeflo-Klagshamn*

Här ligger det först befästa området på Öresundssidan. Byggdes 1939-40 och omfattar värnen 404-420. Ksp I, Ksp IV, Ksp V, obs-värn samt kanonvärn. Vissa av värnen var 2001 i mycket dåligt skick.

Här finns även minstation/minförråd, två skyddsrum av äldre modell samt ett antal skyttevärn.

11. *Falsterbökkanalen*

På en mycket kort och koncentrerad finns ett komplett värnområde – kulsprutevärn av tidigaste modell, stridsvagnshinder, skyddsrum samt diverse andra försvarsanläggningar.

Skånes sydkust

12. *Kämpinge – Skånsens golfbana*

Från Kämpinge till Skåre finns en sammanhängande värnlinje med 21 värn av olika modeller.

13. *Smygehamn (Östra Torn)*

Här byggdes tre värn 1939 – ett kanonvärn och två ksp-värn.

14. *Hörte*

Här finns inom en sträcka om ca 1000 meter totalt åtta värn och skyddsrum. Här finns både ksp, Pv- och obs-värn.

15. *Ystad*

Nästan komplett spärrlinje med balkspärr

Skånes östkust

16. *Simrishamn*

Flera olika värn, bl.a ett kustkanonvärn i marint utförande som är det enda bevarade av sitt slag

17. *Baskemölla*

Värn av typerna I och II.

18. *Gropabålet*

En sträckning med värn på stranden som ger en bra bild av Skånelinjen. Totalt finns på sträckningen över 75 värn, men i urvalet 2001 valdes värnen 868-871 samt två skyddsrum i anslutning till värn 869 ut.

Förkortningar

Ksp	Kulsprutevärn
Kg	Kulsprutegevärsvärn
Pv	Pansarvärnskanonvärn
Obs	Observationsvärn

Fältinventering

Fältinventeringen 2016 har omfattat alla 18 områden. Sammanlagt har 205 värn och skyddsrum inventerats. Av dessa har 168 bedömts vara välbevarade, 15 uppvisar skador som behöver åtgärdas och 14 är borttagna. Av samtliga ingående anläggningar är det endast 8 stycken som inte har besiktigats. Detta på grund av att de har ett otillgängligt läge inom till exempel militära skyddsområden eller på privata tomter.

Bland värnen ingår även ett mindre antal så kallade provisoriska värn. De provisoriska värnen är byggnadsverk av murad sten med öppen ingång och öppna gluggar. Utöver de gjutna och murade värnen har även enklare värn registrerats. Till dessa sistnämnda hör så kallade öppna värn med nergrävda cementrör. Någon konsekvent inventering av dessa enklare anläggningar i alla delområden har dock inte gjorts och de är dokumenterade utöver de ovan redovisade. Skyddsrum i anslutning till värnen har i allmänhet registrerats, men med några undantag. Samtliga inventerade anläggningar är inmätta med Gps och dokumenterade i handburen dator.

Den längsta sträckan, Löddeå-Järvallen innehåller 32 värn, medan en av de kortaste, Lerhamn, omfattar 3 värn. För varje delområde har informationen sammanställts avseende värnens status/underhållsbehov, tillgänglighet, fastighetsbeteckning och fastighetsägare. Någon värdering av värnens försvarshistoriska betydelse har däremot inte gjorts. Det har ibland rått vissa oklarheter kring delområdenas omfattning och de ingående anläggningarnas typer och beteckningar i rapporten från 2001. Så långt det varit möjligt har annat källmaterial då använts.

Hela Skånelinjen finns upptagen i Kulturmiljöprogram för Skåne som kulturmiljöstråk benämnt *Skånelinjen Per Albin-linjen*. Flera sträckningar ligger också inom, eller delvis inom, särskilt värdefull kulturmiljö vilket redovisas i anslutning till respektive delområde. Kulturmiljöprogrammet är ett kunskapsunderlag och genom utpekade områden lyfter länsstyrelsen i Skåne ett urval av kulturhistoriska värden som ska bevaras, vårdas och utvecklas.

Sammanställningar från fältinventeringen finns som bilaga 1 i rapporten. Nedan följer en sammanfattande bedömning av områdenas förutsättningar och tillgänglighet:



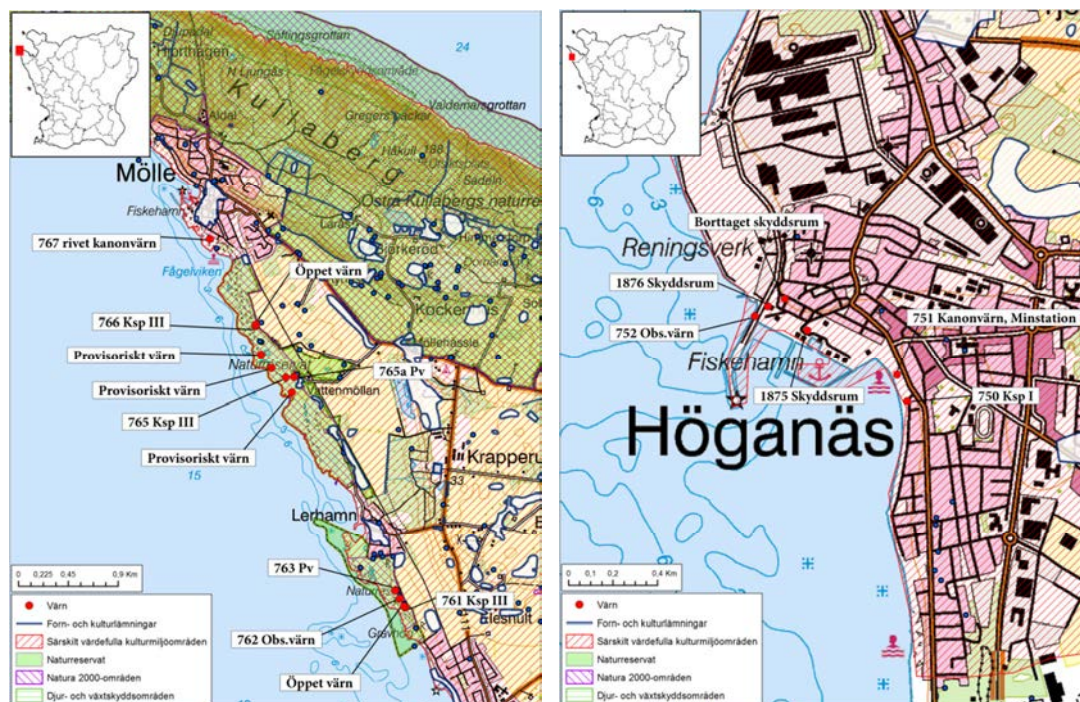
1. *Bjärehalvön, yttre delen.* Delområdet omfattar en relativt lång sträcka. Det är lätt att parkera vid både golfbanan, Ripagården/ Gröthögarna och vid Hovs hallar. Tilltalande och lätt vandring längs Skåneleden. Undantaget ett värn längst norrut på strandplanet vid Hovs hallar, vilket är svårtillgängligt. Sträckan ligger inom Bjäre kustens naturreservat. De sex nordligaste värnen ligger inom särskilt värdefull kulturmiljö Segeltorp – Hovs hallar och tre (1561 ksp IV, 1560 obs samt öppet värn) ligger inom *Bjärehalvöns bronsålderslandskap*.

2. *Bjärehalvön, Skaudd.* Parkeringsplats vid Dagshög, Skånes största gravhög. Området är lättillgängligt, välordnat och överskådligt. Lämningar efter en stenindustri förhöjer upplevelsen. Skåneleden går genom området. Sträckan ligger inom Södra Bjäre kustens naturreservat. Sträckan ligger inom särskilt värdefull kulturmiljö *Bjärehalvöns bronsålderslandskap*.



1 & 2 Bjärebalvön. Ovan från vänster visar fotografierna följande värn; 1557 pv sett på håll från norr följt av samma värn med vy från öster, enligt Leif Högberg ett representativt exempel på värn med ett för platsen typiskt sätt att kamouflera med hjälp av sten. 1556 ksp IV, 1558 ksp IV, 1561 ksp IV, 1562 ksp V, 1567 ksp IV, 1568 obs. På bilderna finns samtliga värntyper på sträckan representerade, nere längs strandlinjen ligger kulsprutevärn och pansarvärnskanonvärn och på en höjd – med god utblick över vattnet utanför ligger observationsvärnet. Ksp IV var ett vanligt förekommande värn i Skånelinjen och finns i ett stort antal på Öresundskusten.¹

¹ Skånelinjen ett bevarandeprojekt kring Per-Albin-linjen i Skåne, Leif Högberg, 2001, sid.10



3. *Mölle*. Området utgörs av betesmarker, vilka är svåra att ta sig ut i om man kommer med bil. Obefintliga parkeringsmöjligheter utefter sträckan, trots vandringsled och naturreservat. Skåneleden följer mindre väg i kanten av betesmarken. Berör en fastighet. Sträckan ligger inom Kullabergs naturreservat och inom särskilt värdefull kulturmiljö *Kullaberg - Krapperup*.

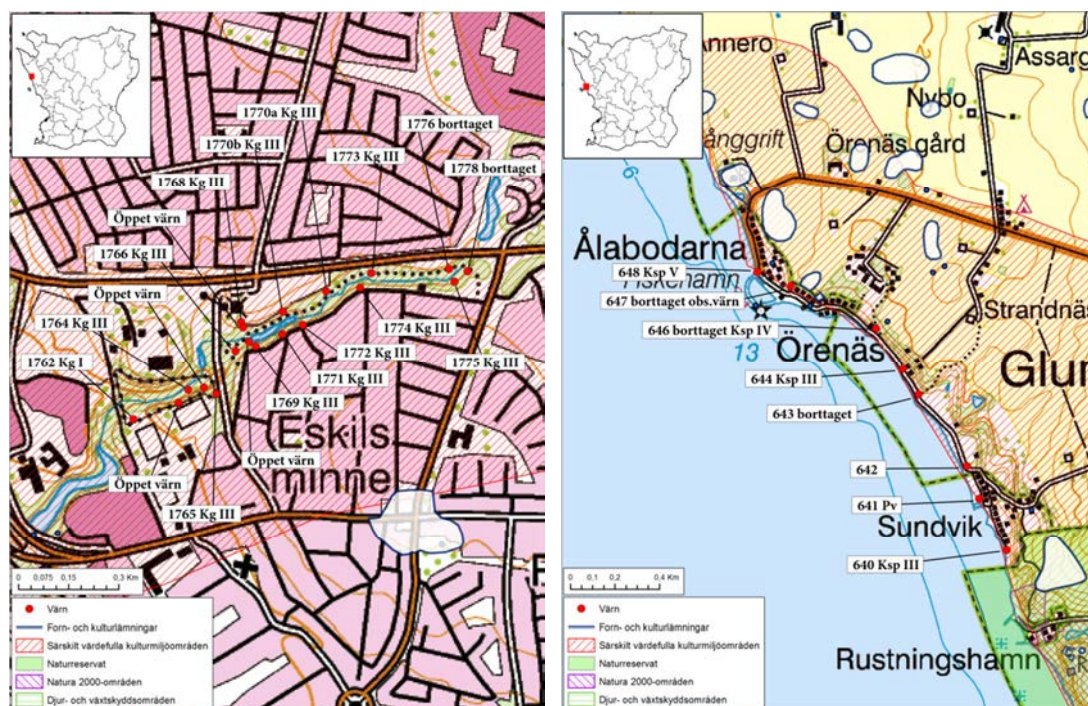
4. *Lerhamn-Nyhamnsläge*. Området utgörs av betesmark/ naturreservat med fornlämningar och vandringsled (Skåneleden). Trots detta saknas parkeringsplats. Endast en vändplan som enligt informationstavla är parkering. Stora stenar är dock upplagda för att förhindra just detta. Området är mycket lätt att ta sig fram i till fots, men har få anläggningar. Flertalet fornlämningar finns i området. Sträckan ligger inom naturreservatet Kustheden Nyhamnsläge – Lerhamn samt inom särskilt värdefull kulturmiljö *Kullaberg - Krapperup*.

5. *Höganäs*. Hamnområde med strandpromenad och småbåtshamn i södra delen. I norra delen är hamn med lastbilstrafik. Två skyddsrum ingick i området, varav ett är borttaget och ett är påbyggt med paviljong av trä. Värnen är antingen svårtillgängliga eller förändrade. Endast ett värn längst i söder är välbevarat och lätt att uppleva. Skåneleden går genom området. Sträckan ligger inom särskilt värdefull kulturmiljö *Höganäs*.



3. Mölle, 4 Lerhamn-Nyhamnsläge & 5 Höganäs. De två översta fotografierna är tagna i Mölle; 766 ksp III samt ett av tre provisoriska värn som finns utmed den inventerade sträckan. Därunder ses två värn i Lerhamn; 762 obs samt 763 pv. Observationsvärnen var normalt sett tätt placerade, på synavstånd från varandra, och fungerade som linjens ögon². Resterade fotografier är tagna i Höganäs och visar från vänster 750 ksp I, 751 kanonvärn och minstation, 752 obs och 1875 skyddsrum.

² Skånelinjen ett bevarandeprojekt kring Per-Albin-linjen i Skåne, Leif Högberg, 2001, sid.10



6. *Helsingborg, Gåsebäcksravinen.* Kartan ovan till vänster visar området sträckning. Stadsnära rekreativområde i bäckravinen med lövskog. Innehåller ett stort antal anläggningar, men de flesta är svåra att se. Dessutom är de svårtillgängliga i de branta sluttningarna. Parkeringsplats och informationstavlor finns till ”Jordbodalen”, men de sistnämnda saknar helt upplysningar om värnen. Sträckan ligger inom särskilt värdefull kulturmiljö *Helsingborg*.

7. *Ålabodarna.* Området kan ses på kartan ovan till höger och omfattar ett par små fiskelägen. Mellan dessa finns en enskild mindre väg längs stranden. Anläggningarna ligger längs Skåneleden och delvis i naturvårdsområde. Flera parkeringsplatser finns längs sträckan. Flera av värnen har försvunnit i sen tid. Ett par av de återstående är öppna och används av markägare. Sträckan ligger inom särskilt värdefull kulturmiljö *Rååns dalgång*.



6. Helsingborg, Gåsebäcksravinen.

Bilderna visar ovan från vänster 1771 kg III samt 1775 kg III sett från öster respektive norr. Värnen ligger på sluttningen i Gåsebäcksravinen och kan ses från promenadslingan i ravinens botten. Att gå närmare och titta på dem erbjuder en utmanande klättring uppför branten. Det är svårt att göra sig en bild av hur de värn som är halvt dolda av jordmassor var tänkta att fungera och användas. Exemplen från Gåsebäcksravinen är dock representativa eftersom Kg III var utformade mer som skyddsrum än som värn och vanligtvis belt nergrävda i marken.



7. Ålabodarna.

Från vänster ses 648 ksp V från norr respektive öster strategiskt placerat invid hamnen. Läget erbjuder en vacker vy ut över havet och idag får värnet tjänstgöra som uppställningsplats för en parkbänk.

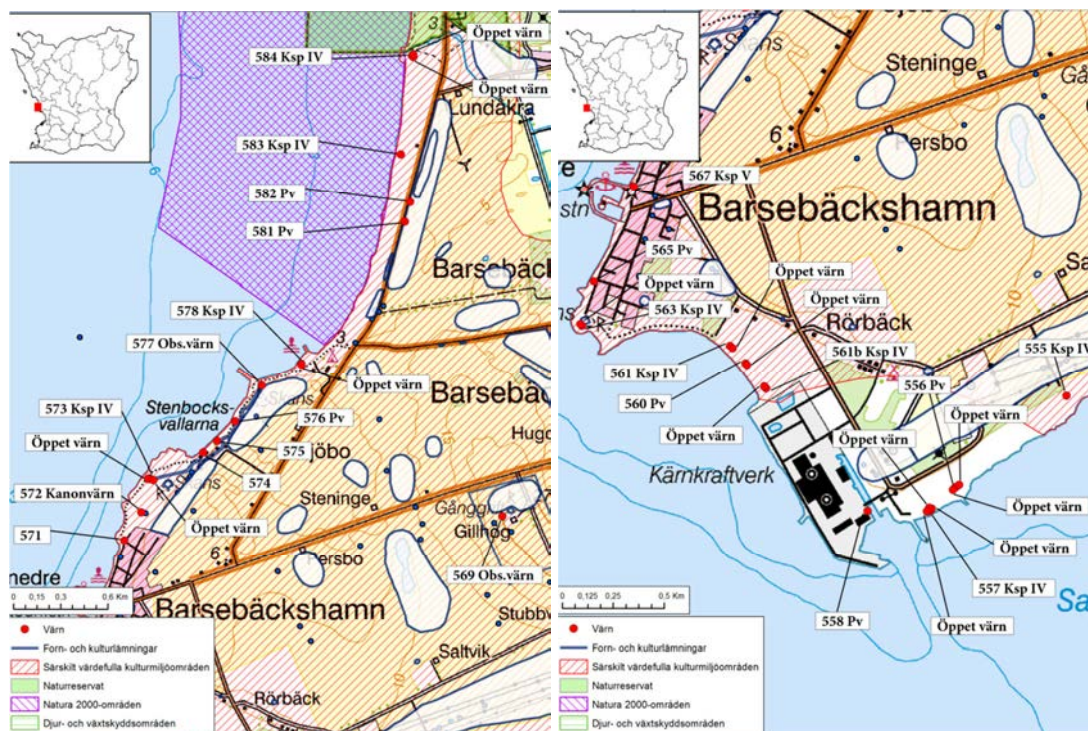
Sträckningens sydligast placerade värn är 640 ksp III som ligger endast ett stenkast från havet. Ksp III var linjens minsta och billigaste värn och det byggdes 105 stycken av denna modell enligt uppgift i Skånelinjen ett bevarandeprojekt kring Per-Albin-linjen i Skåne av Leif Högberg.



8. *Gråen, Landskrona*. Utgörs av ön Gråen och Citadellsområdet med strand och park i stadsmiljö. Stor variation i tillgänglighet. Gråen är endast tillgängligt vid guidade visningar. Sammantaget välbevarade anläggningar i försvarshistoriskt intressant och mycket tilltalande miljö. Sträckan ligger inom naturreservat Gråen samt inom särskilt värdefull kulturmiljö *Landskrona*.



8. Gråen, Landskrona. De två översta fotografierna visar spärrlinjens framträdande läge i staden där ett asfalterat promenadstråk passerar genom linjen. Därunder ses 2 pv ksp från sydost respektive nordost. Längst ner ses 613 pv från sydöst. Anläggningarna ligger centralt, införlivade i stadsbilden och olika generationer försvarsanläggningar samsas på samma plats vilket gör Landskrona speciellt i sammanshanget.



9. *Löddeå-Järvallen*. Ett stort delområde som omfattar strandängar och fiskelägen. Tillgänglighet och markskötsel är mycket varierande. Området kring Barsebäcks kraftverk är stängslat. Området bör rimligen delas upp i två delområden, dels ett kring Vikhögs fiskeläge/ Löddeå (värn 494-499) och dels ett vid Barsebäcks hamn/ stenbocks vallar (värn 563-578). Genom det sistnämnda området går Skåneleden. Bägge områdena har parkeringsmöjligheter och tillgängliga betesmarker. Närheten till fornlämningar förhöjer i båda fallen upplevelsen. Delar av sträckan Barsebäcks hamn/ stenbocks vallar (värn 563-578) ligger inom naturreservatet Lundåkrabukten. Båda sträckorna berör de särskilt värdefulla kulturmiljöerna *Gillhög – Barsebäck – Järvallen* samt *Vikhög*.

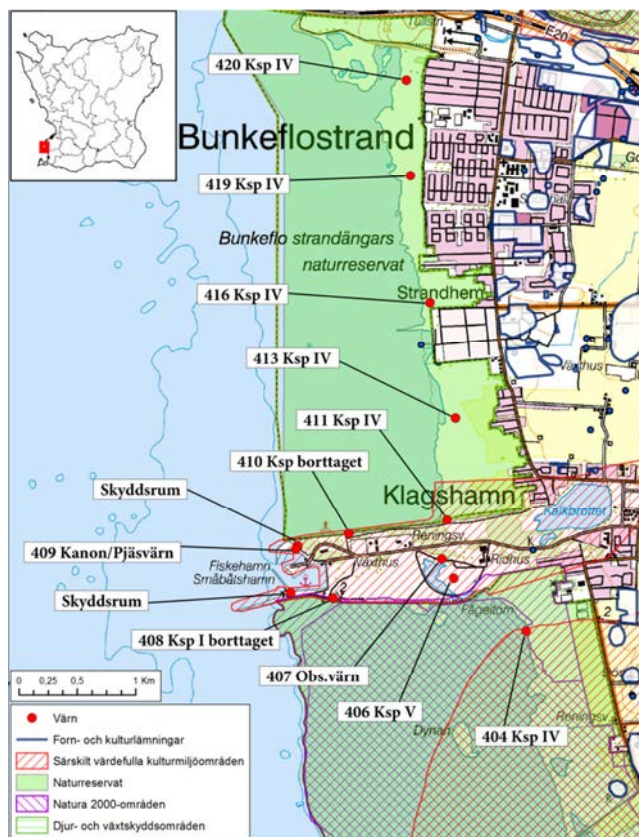
bocks vallar (värn 563-578) ligger inom naturreservatet Lundåkrabukten. Båda sträckorna berör de särskilt värdefulla kulturmiljöerna *Gillhög – Barsebäck – Järvallen* samt *Vikhög*.



9. Löddea-Järavallen. Utmed den långa sträckningen är tillgängligheten varierande. Högst upp ses exempel på värn som ligger relativt tillgängligt på strandängar i anslutning till Barsebäcks kärnkraftverk; 555 ksp 4, 556 pv, 557 ksp 4 och 560 pv. 565 pv ligger på en strandremsa mellan bebyggelsen och havet. Bilden är ett bra exempel på hur det utsatta läget intill havet i vissa fall har påverkat värnen. 569 obs ligger en bit in från kustremsan och här har naturen börjat ta över platsen. Erosion tillsammans med växtlighet är två faktorer som påverkar värnets skick. De sista bilderna visar 571 kanonvärn som inleder den norra sträckningen och 584 ksp 4 som avslutar densamma.



Ytterligare fotografier från delsträckan Löddeå-Järavallen. Sträckningen i anslutning till Vikböj inleds i öster med värn 494 ksp IV. I förgrunden kan det tillhörande nästet anas som en förhöjning i marken med en antydning till fördjupning i mitten. 497 ksp IV och 552a ksp IV ligger lätt åtkomligt på betade strandängar medan 553 pn, som avslutar sträckningen i norr ligger otillgängligt bakom stängsel och taggtråd.



10. Bunkeflo - Klagshamn. Området består av tämligen sanka strandängar, äldre kalkbrott samt hamnområde. Tillgängligheten varierar, men i stort sett ganska svårt att tillägna sig området. Villabebyggelse med få parkeringsmöjligheter, våtmarker och djupa diken begränsar framkomligheten. Flera värn inom området är borttagna i sen tid. Delar av sträckan ligger inom naturreservatet Bunkeflo strandängar. Sträckan berör de särskilt värdefulla kulturmiljöerna Klagshamn samt Foteviken – Hököpinge – Sjötorp – Pile – Glostorp – Lockarp - Oxie.



10. Buneflo-Klagshamn

Det sydligaste av värnen som ingår i sträckningen Bunkeflo – Klagshamn; 404 ksp IV. Därefter ses 406 ksp V med värn och ammunitionsförråd i form av cementrör. Längst ned 420 ksp IV vilket avslutar sträckan åt norr.



11. Falsterbokanalen. På ett relativt koncentrerat område finns flera olika typer av värn representerade tillsammans med skyddsrum och spärrlinjer. Under sommaren visas ett av skyddsrummen samt ett av värnen av en lokal förening. Då finns det möjlighet att gå in i anläggningarna och uppleva de trånga utrymmena och samtidigt få en känsla för miljön som de stationerade vistades i. En möjlighet att reflektera kring krigets baksida och människors utsatthet i krigssituationer då och nu. Ovan från vänster ses 8 och 9 ksp I, det senare är det värn som visas av föreningen. En av flera spärrlinjer som finns inom området. Invid Falsterbokanalens sluss finns ett slussvärn, B30. Ett av flera skyddsrum längs sträckningen, skyddsrum 20. 327 pv samt 326 b ksp I med placering bland sanddynerna närmast havet.



12. *Kämpinge*. Delområdet består av betade strandängar med välbevarade värn. Lättillgängligt och tilltalande. Inhägnat, men med öppning i anslutning till parkeringsplats på vägens södra sida. Små upptrampade stigar mellan värnen visar på intresse från besökare.

Sträckan ligger inom naturreservatet Kämpinge strandbad.

13. *Smygehavn*. Området består av ett fåtal anläggningar väl samlade vid Smygehavn. Värn som inte har plomberats och som fortfarande är öppna ligger längs en kort ”ovärdad” kuststräcka. Högt gräs och buskar i en sluttning som inte är helt lätt att ta sig fram i.

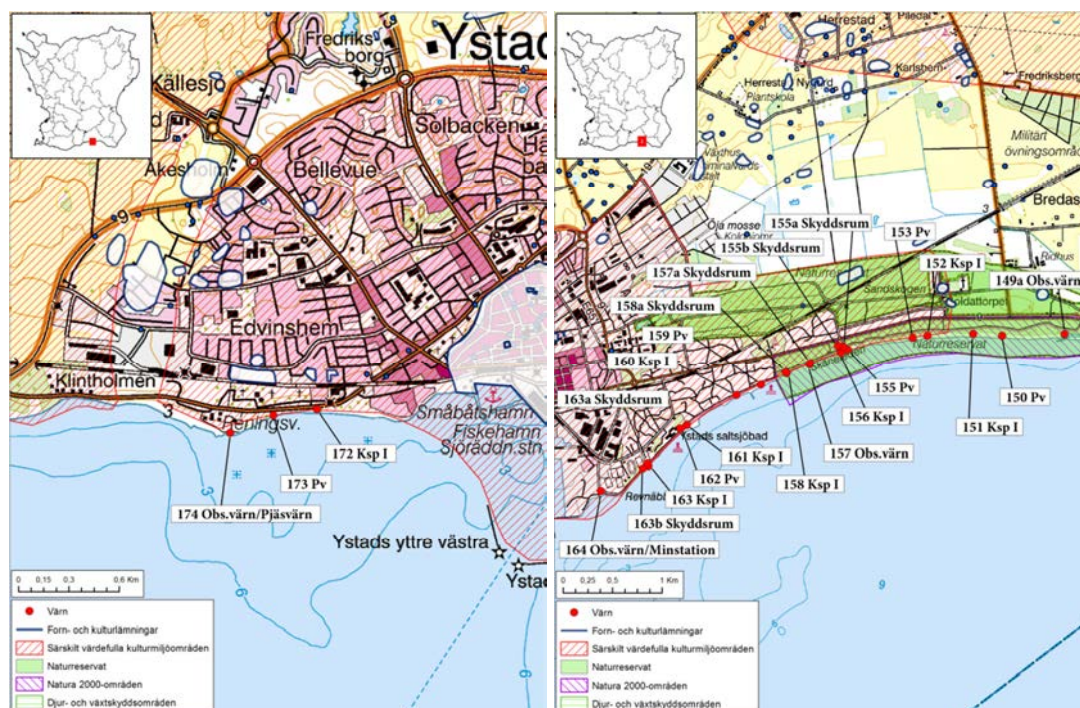
Sträckan ligger inom särskilt värdefull kulturmiljö *Hemmesdyngge - Smygebuk*.

14. *Hörte*. Strandängar längs kustvägen med cykelväg intill. Flera av anläggningarna är överväxta och vittrade. Igenväxning av betesmarken gör flera värn svåra att upptäcka. Stängsel på lång sträcka gör dessutom att flera värn är svåra att nå. Andra ligger dock omedelbart intill cykelvägen och är åskådliga. Berör en fastighetsägare.

Sträckan ligger inom särskilt värdefull kulturmiljö *Västra och Östra Vemmenbög – Tullstorp – Dybäck - Hörte*.



12 Kämpinge, 13 Smygehamn & 14 Hörte. De två övre bilderna är tagna i Kämpinge och från vänster ses: 322 ksp2 följt av 324 ksp 1. I Smygehamn ligger värnen otillgängligt utmed den steniga och ojämna strandremsan. Bilderna visar: 247 kanonvärn följt av 248 a ksp1, notera att värn 247 skymtar i bakgrunden. Värnen ligger här tätt längs en koncentrerad sträcka. Därefter ses 248b ksp1 samt skyddsrum R37. De två undre bilderna är tagna i Hörte och visar: 201 ksp I samt 202c skyddsrum

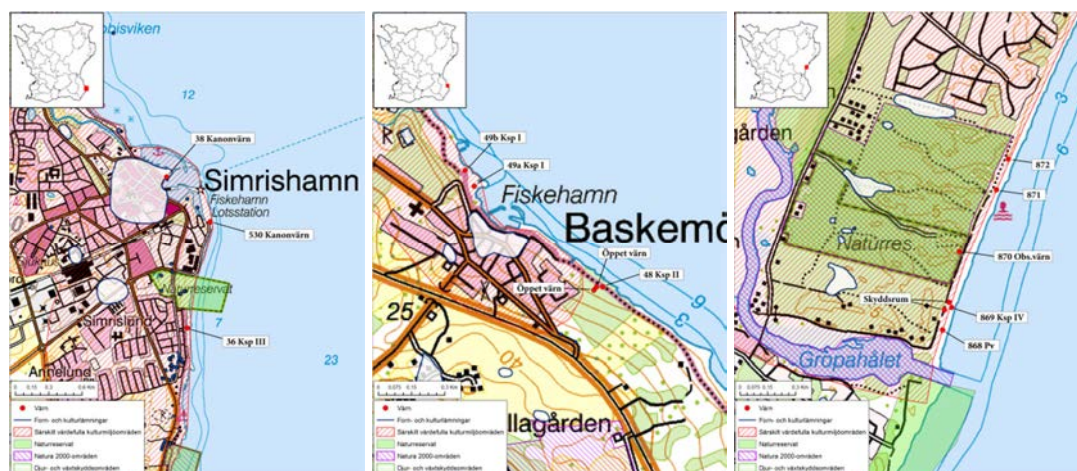


15. *Ystad*. Delområdet består av vörn i två koncentrationer på var sida om stadens centrum och hamnområde. Öster om hamnen är en lång sandstrand med många välbevarade, plomberade vörn och skyddsrum. Parkeringsmöjligheterna är mycket goda och genom området går flera promenadvägar och stigar, däribland Skåneleden. Tillgängligheten är mycket god, inte minst genom en asfalterad strandpromenad längs en del av sträckan. Undantaget är skyddsrum vid idrottsplats med ett stängsel mellan stig och anläggning. Som helhet har området stort upplevelsevärde. Området väster om hamnen intill reningsverket är av annan karaktär. Värnen där är mer svårtillgängliga trots en mindre stig. Spärmlinjen, som betonats i tidigare inventering, är nu borttagen.

Delar av sträckan ligger inom naturreservatet *Ystads sandskog*. Sträckan berör särskilt värdefull kulturmiljö *Ystad*.



15 Ystad. Bilderna visar ovan från vänster; 149a observationsvärn och 153 pv med näste, därunder 152 kspI och 156 kspI, följt av 155 pv med 155 a skyddsrum och sist 158 ksp1 med 158a skyddsrum.



16. *Simrishamn*. Består av fåtalet värn i hamnområde, vilket delvis begränsar tillgängligheten. Ett värn söder om staden är beläget på stranden vid ett bostadsområde. Sträckan ligger inom särskilt värdefull kulturmiljö *Simrishamn - Simrislund*.

17. *Baskemölla*. Området utgörs av strandängar och fiskeläge. Igenväxande f.d. betesmarker med buskar och högt gräs. I områdets södra del finns öppna värn som möjligen är anlagda i stensättningar/forngrovar. Värn 49 a renoverades 2005, men är i dåligt skick! Anläggningarna ligger intill Skåneleden och parkeringsmöjligheterna är relativt goda. Delar av sträckan berör särskilt värdefull kulturmiljö *Baskemölla – Tjörnedala - Vik*.

18. *Gropahålet*. Området består av sandstrand och tallskog. Naturreservat med naturist- och hundbad. Lättillgängligt och välordnat område med trätrall längs stigarna från parkeringen till stranden. Naturistbadet är dock begränsande för andra besökare. Delar av sträckan ligger inom naturreservatet Lillesjö. Sträckan berör särskilt värdefull kulturmiljö *Egeside – Pulken – Yngsjö - Furuboda*.



16 Simrishamn, 17 Baskemölla & 18 Gropabålet. De översta bilderna visar två exempel från Simrishamn: 38 kanonvärn, 530 kustkanonvärn, båda väl synliga och tillgängligt placerade. Därunder ses 48 ksp II och skyddsrum i anslutning till detsamma i Baskemölla. Anläggningarna döljs till största delen av grönska och framkomligheten är något begränsad. De fyra sista bilderna visar utseendet i Gropabålet. Med början från vänster ses: 870 obs, 869 ksp IV följt av ett tillhörande skyddsrum placerat väster därom och sist 868 pv. Både synlighet och framkomlighet är varierande vilket framgår av bilderna.



Skånes kust erbjuder vackra naturupplevelser och spektakulära vyer. I denna populära miljö ligger värnen från andra världskriget, ofta i just fantastiska omgivningar. Kustmiljöns attraktionskraft i kombination med etablerade vandringsleder som Skåneleden gör att förutsättningarna för människor att upptäcka värnen är goda. Att platserna används varslar bilderna ovan om. Värnens läge gör dem utmärkta som rastplatser med god utsikt och vackra vyer. De råa betongytorna manar i vissa fall till skapande. Ett stort antal värn har målats med graffiti. Framkomligheten varierar kraftigt utmed kusten men för vandring lämpar sig flertalet inventerade delsträckor. Flera av sträckorna har också god tillgänglighet för den som behöver hjälpmedel för att ta sig fram. Till exempel i Ystad där värnen ligger invid en asfalterad strandpromenad. Bilderna överst är från vänster tagna vid Skåneleden på Bjärehalvön och vid ett graffiti-målat värn vid Klagshamn. Underst ses ett ”fika-värn” i Höganäs och en stig på stranden i Ystad.

Sammanfattning av inventering

Den kustmiljö som värnen ligger i har stor dragningskraft på människor och sammanfaller inte sällan med badstränder och flitigt använda rekreativsområden med vandringsleder. Att urskilja ett särskilt intresse för värnen kan vara svårt eftersom annan natur- och kulturmiljö sammanfaller med dess lägen. Det finns emellertid flera exempel där det faktiskt går att se upptrampade små stigar mellan värnen. Om det speglar ett intresse för försvarshistoria eller bara en allmän nyfikenhet är svårt att säga.

Ofta verkar anläggningarna fungera som utsiktsplatser eller fikaställen. Det finns exempel på värn där kommunerna anlagt trädäck för dessa syften. På stränderna är värnen attraktiva platser för solbad.

Ett ganska stort antal värn har graffitti-målning på väggarna. Oftast av en enkel typ med enstaka ord, men ibland av mer ambitiös karaktär. Eventuella budskap i dessa har emellertid gått inventerarna förbi, eftersom kunskap saknas i ämnet.



Exempel på ett mindre iögonfallande värn som är lätt att missa för ett otränat öga. Ett så kallat öppet värn som enbart består av ett nedgrävt cementrör. Dessa värn finns utspridda längs med linjen och just detta värn finns i Barsebäck.



Fotografierna visar exempel på de skador som har förekommit. Överst till vänster ses ett exempel på erosion, bilden är tagen i Ystad där dessa skador också var mest framträdande. Nästa bild visar exempel på vittrad betong och även detta fotografi kommer ifrån sydkusten. Omfattningen av erosionsskador har varit relativt jämnt spritt mellan delsträckorna och ingen kuststräcka eller något delområde utmärker sig i inventeringen. Nedan till vänster ses ett översandat värn följt av ett övertorvat dito. Generellt var övertorvning den vanligaste skadan som noterades.

Det har egentligen inte förekommit någon direkt vandalism, om man bortser från vad som hänt med det restaurerade värnet i Baskemölla. Merparten av värnen har bedömts som välbevarade och det ligger i sakens natur att dessa är robusta och tåliga. Skador som noterats består oftast av vittring och ytlig sprickbildning. Jord och övertorvning på anläggningarna påskyndar detta. I några enstaka fall har strandläget lett till erosionsskador och hotar på sikt hela anläggningar. Det finns också ett par värn som översandats och knappt är synliga. I framförallt två delområden har ett antal värn försvunnit sedan förra inventeringen. Vid Ålabodarna har värn tagits bort som legat intill den smala strandvägen, sannolikt för att de upplevts vara ett trafikhinder. I Falsterbo revs flera anläggningar inför planerad bebyggelse. Därutöver kan nämnas att den tidigare så välbevarade spärrlinjen, intill järnvägsspåren i Ystad, är borttagen.

Vid de slumpmässiga möten med människor som gjorts i samband med inventeringen kunde vi notera ett intresse för anläggningarna och deras historiska sammanhang.

Summering

Erfarenheterna efter Baskemöllaprojektet, 2005 – 2006, har varit vägledande vid urvalet av de områden som bedömts ha utvecklingspotential tillsammans med de lokala förutsättningar som har framkommit genom fältinventeringen. Fördjupning av inventeringen har gjorts genom ett parallellt arbete med att undersöka och försöka att hitta lokala initiativ och intresse. Detta har skett genom kontakt med ideella föreningar verksamma i något av de 18 områdena tillsammans med kommuner och museer.

Detta arbete ledde till att kontakter knöts även utanför de 18 inventerade områdena. Tidigt i projektet togs kontakt med Leif Högberg som inventerat och skrivit om de områden som nu åter har undersökts. Hans erfarenheter och kunskap från sin inventering och det fortsatta arbetet med Skånelinjen har varit värdefullt som underlag. Det bör emellertid betonas att Regionmuseets inventering gjorts med en annan infallsvinkel. Vårt urval baseras på vår specialistkunskap inom natur- och kulturmiljöområdet och vår ingång i projektet har varit att de militärhistoriska aspekterna redan tagits i beaktande i och med Leif Högbergs tidigare medverkan. I vårt arbete har istället tillgänglighet och upplevelsevärde haft stor betydelse för urvalet.

Ytterligare en fördjupning av kunskapsläget har gjorts genom undersökning och sammanställning av ägandeförhållandena kring värnen. Via kontakter med kommuner och lantmäteriet har en lista med uppgifter om ägare samt fastighetsbeteckning kunnat sättas ihop. En sammanställning av dessa uppgifter bifogas rapporten.

Som rapporten visar ligger värnen på platser där många människor rör sig och i en miljö med stor attraktionskraft. Att få besökare till platsen är i de flesta fall ingen större utmaning av just denna anledning. Vad de samlade erfarenheterna från projektet däremot visar är att det oftast finns ett lokalt intresse för värnen, men vid förfrågan kring en eventuell förvaltning, har svaret i de flesta fall varit att det saknas tid och resurser för detta. Inventeringen har visat att det finns en etablerad visningsverksamhet i ett av de 18 inventerade områdena och det förekommer också tankar kring hur miljön kan utvecklas för att bli än tillgängligare för besökare.

Värnen finns i människors medvetande men vår analys antyder att tid och resurser inom de ideella föreningarna i första hand behöver gå till etablerad verksamhet och att det är svårt att hitta utrymme för nya åtaganden. Likaså kommu-

nera efterfrågar ideella krafter för att administrera den typen av verksamhet. Att sköta underhåll och anordna visningar av värn kräver resurser som idag saknas.

Vid summering av 2016 års fördjupade inventering bedöms 4 av de 18 områdena ha god potential att utvecklas vidare. Dessa är; *Bjärehalvön* (egentligen två olika områden), *Landskrona*, *Falsterbokanalen* samt *Ystad*.

- **Bjärehalvön** – god tillgänglighet i ett naturskönt område där många människor rör sig. Vandringsleder tillsammans med både skyddad natur- och kulturmiljö ger både god tillgänglighet och förstärker samtidigt områdets attraktionskraft. I anslutning till lederna och nära värnen finns flera fornlämningslokaler. Till de mest spektakulära hör ”Dagshög”, Skånes största gravhög och ”Gröthögarna”, ett monumentalt rösegravfält. Längs kuststräckan finns också mer sentida intressanta kulturmiljöer så som lämningar efter en stenindustri och en äldre hamn. Vid kontakter med föreningar på Bjärehalvön visade sig intresset vara svagt för visning och förvaltning av värnen. En avgörande faktor som framkom var problem med för få aktiva medlemmar. De verksamma föreningarna vill satsa sina resurser på den verksamhet som de redan driver.
- **Landskrona** – varierande tillgänglighet där Gråen är i det närmaste omöjligt att besöka på egen hand, medan lämningarna inne i staden är betydligt lättare att uppsöka. Där finns dessutom flera anläggningar med försvarshistorisk anknytning, som Citadellet och Landsverk. Kring Citadellet och Konsthallen finns en väl samlad miljö med bevarade spärmlinjer och värn som har stort upplevelsevärde. Inne i staden finns också så kallade fastighetsvärn förlagda i flerfamiljshus tillsammans med skyddsvärn. Civilförsvaret har också den så kallade Karlslunds bunkern som hålls öppen av bland annat Lottakåren. Här finns också en platsanknuten berättelse i form av en drabbande skildring av hur etableringen på Gråen gick till.³ Hos kommunen finns intresse för värnen men ingen etablerad verksamhet kring desamma.
- **Falsterbokanalen** – lättillgänglig och med stort upplevelsevärde. Området lockar besökare genom både intressanta natur- och kulturmiljöer och är samtidigt tätbebyggt med ett stort eget befolk-

³ Leif Högberg, Skånelinjen (Per-Albin linjen) Det skånska kustförsvaret under andra världskriget, Klippan, 2000, sid. 99-100

ningsunderlag. Inom området finns flera olika värntyper samt spärrlinjer som tillsammans kan bidra till att öka förståelsen för Skånelinjens funktion. En ideell förening erbjuder guidningar av ett skyddsrum samt ett värn. Vid visningarna finns möjlighet att gå ned i anläggningarna och uppleva miljön inifrån. Guidning tillsammans med visning kan bidra till att placera Skånelinjen i en historisk kontext.

- **Ystad** – mycket god tillgänglighet längs en lång sandstrand med ett stort antal välbevarade anläggningar. Längs kustremsan finns flera stigar, vandringsleder och en strandpromenad. Skåneleden följer hela sträckan med värn och skyddsrum från hamnen och österut. Även personer med funktionsnedsättning har möjlighet att uppleva åtminstone delar av området. Här finns också attraktiva natur- och kulturupplevelser som lockar besökare till området. Det finns även ett lokalt museum med utställningar som anknyter till Skånelinjens historia. Intresse finns inom kommunen för ett eventuellt framtida engagemang kring värnen, dock ingen verksamhet i nuläget.

Som sammanfattning kan sägas att Skånelinjen utgör en unik och oerhört viktig kulturmiljö som med riktade insatser skulle kunna tillgängliggöras. Själva förvaltningen kräver inte oerhörda resurser men behöver utföras strukturerat och återkommande vilket kräver en övergripande planering. Några olika värn i olika delar av linjens sträckning har extra goda förutsättningar när det gäller att kommunicera den historia som ännu är ganska ung – men ändå för de flesta är väldigt avlägsen.

Bilaga 1

Skånes västkust

Bjärehalvön

Relativt lång sträcka. Lätt att parkera vid både golfbana, Ripagården/ Gröthögarna och vid Hovs hallar. Tilltalande vandring bortsett från värnet längst norrut vid Hovs hallar som är svårtillgängligt. Naturreservat.

1555 Observations värn golfbana, ej besiktat, otillgängligt men synligt från stig	VARAN s:5
1556 Ksp IV Träluckan trasig, dörr synlig, ej igenmurad Buskar och graffiti FAR intill Skåneleden, betesmark med kvigor enkelt värn intill	PERSTORP s:4
Enkelt värn 7/0,8 innermått 3, kulsprutenäste	
1557 Pv Bra skick, graffiti FAR, omedelbart intill Skåneleden mkt god tillgänglighet naturreservat upplysningstavla vid parkering	SVENSTORP s:5
1558 Ksp IV bra skick plomberat intill Skåneleden, stenigt naturreservat enkelt värn intill	SVENSTORP s:4
Enkelt värn, 7/1,5 uppbyggd enkel grop 3/1, kulsprutenäste	
1559 Ksp IV Bra skick, igenmurad ingång, lite graffiti intill Skåneleden Inga buskar!	HILLARP s:1
1560, Observationsvärn ej besiktat, tomtmark otillgängligt	HILLARP 1:2
1561 Ksp IV Välbevarat, trälucka låst dörr nära Skåneleden och parkering nära gröthögarna, gravrösen tillgänglighet god, välbetat samfällighet	INGELSTORP s:1
1562 Ksp V välbevarat, trälucka små vittringsskador intill Skåneleden mkt god tillgänglighet samfällighet	INGELSTORP s:1
1563 Pv Välbevarat, trälucka toalett/bajamaja förankrad i konstruktionen intill hamn skyltad av länsstyrelsen mindre bilväg intill samfällighet	INGELSTORP s:1
1564 Pv välbevarat igenmurat/plomberat skapligt tillgängligt med spång över sankt område två rösen intill och nära annat värn samfällighet	SEGELTORP s:1

1565 Ksp IV
välbevarat igenmurat/plomberat
skapligt tillgängligt till fots
nära Skåneleden
nyupptäckt gravfält intill
samfällighet

SEGELTORP s:1

1566 Ksp IV
välbevarat igenmurat
tillgänglighet skaplig
vresrosor och björnbar skymmer värn
samfällighet

SEGELTORP s:1

1567 Ksp IV
välbevarat igenmurat
mkt svårtillgänglig i klappersten

SEGELTORP s:1

1568 Observationsvärn
välbevarat
fantastisk utsikt intill gravhög
intill brant parti av Skåneleden

SEGELTORP s:1

Skaudd, Bjärehalvön

Parkeringsplats vid Dagshög, Skånes största gravhög. Välordnat och överskådligt. Lämnings efter stenindustri förhöjer upplevelsen. Naturreservat.

1542 Pv
välbevarat igenmurat
intill Skånelede ganska lättillgängligt
enkelt värn, kulsputenäste bestående av sten och jordvall

BRÖDARP 3:19

1543 Ksp IV
Välbevarat igenmurat
ganska bra tillgänglighet nära Skåneleden

FARITSLÖV 10:1

enkelt värn, kulsprutenäste
grav? Urlockad?

Provisoriskt värn
Skadat på S sidan
helt öppet
lite svårtillgänglig terräng

FARITSLÖV 10:3

Provisoriskt värn
Ganska välbevarat, men med skador
Svårtillgängligt i klapper

FARITSLÖV 10:3

1544 Observationsvärn, rivet

FARITSLÖV 10:3

Enkelt värn, kulsprutenäste

Mölle

Svårt att ta sig ut i området. Obefintliga parkeringsmöjligheter utefter sträckan, trots vandringsled och naturreservat. En fastighet.

Provisoriskt värn
välbevarat
öppet
i stenmur intill vandringsled

KRAPPERUP 19:1

765 Ksp III
välbevarad igenmurad
strandäng betad, nära bebyggelse
ganska nära Skåneleden

765a Pv

tomtmark
besiktat på avstånd, välbevarat?

Provisoriskt värn

Provisoriskt värn
välbevarat öppen dörr av trä
strandäng naturreservat, men ingen parkering

766 Ksp III
välbevarat igenmurad, taggbuskar
intill Skåneleden, ingen parkering
promenadavstånd från Mölle
intill nyupptäckt gravfält

enkelt värn, öppet

Lerhamn

Betesmark/ naturreservat med fornlämningar och vandringsled. Trots detta ingen parkeringsplats. Endast vändplan som enligt info-tavla är parkering (!). Stora stenar upplagda för att förhindra parkering. Området mycket lätt att ta sig fram i. Få anläggningar.

761 Ksp III
välbevarat plomberat
lättillgängligt

KRAPPERUP 19:1

enkelt värn

762 Observationsvärn
välbevarat plomberat, graffiti
intill Skåneleden
nära gravhög

KRAPPERUP 19:1

763 Pv
välbevarat plomberat
intill Skåneleden, lätt att ta sig till
forngravar i närheten

KRAPPERUP 19:1

Höganäs

Hamnområde med strandpromenad och småbåtshamn i S delen. I N delen hamn med lastbilstrafik. Två skyddsrum, varav ett borttaget och ett påbyggt med paviljong. Värnen antingen svårtillgängliga eller förändrade. Endast ett värn längst i S välbevarat och lätt att uppleva.

750 Ksp I
intill strandpromenad "Hälsans stig" och gata
välbevarat igenmurat
grönmålat
träd/buske i kanten, lönn

HÖGANÄS 36:32

751 Dubbelvärn (kanon, pv) + minstation
Välbevarat, med trädäck och tre bord med bänkar, delvis dold och inbyggd
dörr under syrenbuskage, öppningsbart?

HÖGANÄS 36:1

1875 skyddsrum
överbyggt med träpaviljong

HÖGANÄS 36:1

752 Observationsvärn
inbyggt i stenmur, hamnområde
ej lättillgängligt pga lastbilstrafik mm

HÖGANÄS 35:1

1876 skyddsrum
helt dolt i buskage intill lotsstation
plomberat

HÖGANÄS 35:1

Skyddsrum
borttaget

Gåsebäcksravinen, Helsingborg

Rekreatiomsområde i bäckravin med lövskog. Stort antal anläggningar, men de flesta svåra att se.

Dessutom belägna i de branta sluttningarna. Parkeringsplats och informationstavlor till "Jordbodalen".

1762 Kg I
Välbevarat, graffiti
intill promenadväg och idrottsplats i rekreatiomsområde

HUSENSJÖ 13:2

enkelt värn?
Cementrör
intill stig och brant
1764 Kg III
dolt av sly
intill stig

HUSENSJÖ 13:2

enkelt värn, cementrör

1765
bra skick, skräpigt hundbajspåsar mm
nära vägar, men intill brant

HUSENSJÖ 13:2

1766 Kg III
välbevarat
intill villaområde och väg, ovanför ravin och stig

HUSENSJÖ ?

enkelt värn, cementrör
intill stig

1768 Kg III
välbevarat
intill koloniområde och väg

HUSENSJÖ ?

enkelt värn cementrör

1769 Kg III
bra skick i sluttning intill stig
bakom parksoffa

HUSENSJÖ ?

1770a Kg III
välbevarat men svårt att se
brant sluttning mellan stigar

1770b Kg III
Välbevarat, graffiti
igenfyllt cementrör intill och i stigen
intill trappa och stig, lätt att se

HUSENSJÖ ?

1771 Kg III
bra skick
i brant sluttning, synlig från stig, nära väg

1772 Kg III
skadat? skorstenar saknas
i kanten av gata intill stig

HUSENSJÖ ?

1773 Kg III
välbevarad men dold av växtlighet
cementrör, intill och nedanför
nära promenadväg

1774 Kg III
Välbevarat, nära gata och trappa

HUSENSJÖ ?

1775 Kg III
bra skick
i brant sluttning mellan stig och gata

HUSENSJÖ ?

1776
ej återfunnet, borttaget?

1778
ej återfunnet, borttaget, cykelväg

Ålabodarna

Litet fiskeläge och enskild mindre väg längs stranden. Delvis naturvårdsområde. Parkeringsplatser längs sträckan. Flera värn har dock försvunnit i sen tid. Ett par av värnen öppna.

640 Ksp III
välbevarat
i vägslut mellan strandlinje och brant
liten gata promenadväg
ej tillåten biltrafik
HILLESHÖG 9:4

641 Pv
välbevarat ej igenmurat
privat använt, markägaren minns när man byggde värnen
i mindre privat hamn
NEDRA GLUMSLÖV 11:53

642 Pv
välbevarat men delvis övertorvat och överväxt
intill mindre väg nära parkering
f.d. tegelbruksområde
förekomst av sandödlor
NEDRA GLUMSLÖV 11:54

643
borttaget

644 Ksp III
välbevarat
lättillgängligt vid mindre väg längs strand
naturvårdsområde
NEDRA GLUMSLÖV 9:4

646 Ksp IV
borttaget
nu mötesplats vid mindre väg

647 observationsvärn
borttaget
stenskodd avsats, åkerkant

648 Ksp V
välbevarat öppet olåsta trädörrar
graffiti
lättillgängligt hamnområde
soffa på värnet
ganska nära fornlämningsområde med gånggrift
NEDRA GLUMSLÖV 11:36

Landskrona

Citadellsområdet, ön Gråen, strand och park. Varierande tillgänglighet. Gråen endast tillgängligt vid guidade visningar. Välbevarade anläggningar i försvarshistoriskt intressant och mycket tilltalande miljö.

Stadsvärn L1 Pv/Ksp
ingrävt i vällen till Citadellet
huv och ingång synlig, låst dörr
betesmark med stätta, varning för bagge
CITADELLSTADEN 2:1

Stadsvärn L52 Pv/Ksp
välbevarat
ingrävt i vällen till Citadellet
huv och ingång synlig, järnlucka
daghemsområde ej tillgängligt
CITADELLSTADEN 2:1

L2 Pv välbevarat ej plomberat torv ovanpå och buskar intill vid promenadväg, bostadsområde och badanläggning	CITADELLSTADEN ?
613 Pv välbevarat igenmurat förstärkt ? strandkant lättillgängligt, strandpromenad kanten till citadellområdet	CITADELLSTADEN 2:2
spärrlinje välbevarad tre rader park och strövområde intill konsthallen och citadellet	CITADELLSTADEN 2:1
spärrlinje välbevarad med tre rader N vattentornet därefter två rader strandområde lättillgängligt	CITADELLSTADEN ?
spärrlinje kortare sträcka, strandpromenad V Citadellet	CITADELLSTADEN 2:1
G1 Ksp IV Gråen, ej besiktat	LUNDÅKRA 10:2
G2 kanonvärn Gråen, ej besiktat	LUNDÅKRA 10:2
G3 Ksp III Gråen, ej besiktat	LUNDÅKRA 10:2
G4 Ksp III Gråen, ej besiktat	LUNDÅKRA 10:2
G8 Observationsvärn Gråen, ej besiktat	LUNDÅKRA 10:2

Löddeå-Järavallen

Strandängar och fiskelägen. Tillgänglighet och skötsel mycket varierande. Området kring Barsebäcks kraftverk stängslat. Bör delas upp i två områden, dels ett kring Vikhögs fiskeläge/ Löddeå (värn 494-499) och dels ett vid Barsebäcks hamn/ stenbocks vallar (värn 563-578). Vid bägge dessa finns parkeringsmöjligheter och tillgängliga betesmarker. Närheten till fornlämningar förhöjer i båda fallen upplevelsen.

Vikhögs fiskeläge/Löddeå

494 Ksp IV välbevarat plomberat övertorvning betad strandäng, naturreservat långt att gå från parkering	LÖDDESBORG 1:28
enkelt värn, kulsprutenäste nära 494	
495 Ksp IV välbevarat plomberat övertorvning strandlinjen, mur mot vattnet betad strandäng, naturreservat	LÖDDESBORG 1:28
496 Pv välbevarat plomberat delvis övertorvade sidor naturreservat betad strandäng lättillgängligt	LÖDDESBORG 1:28

497 Ksp IV

välbevarat plomberat delvis övertorvat
trädgårdsanläggning intill
lättillgängligt vid asfalterad strandväg
fiskeläge

LÖDDESBORG 1:28

498 Ksp IV
välbevarat plomberat
lättillgängligt intill strandväg i fiskeläge
på uppmurad "udde"

LÖDDESBORG 1:28

499 Ksp IV
välbevarat plomberat
skyltat naturreservat, stranddängar nära parkering

LÖDDESBORG 1:28

enkelt värn kulsprutenäste, nära 499

enkelt värn kulsprutenäste, nära 499

Mellanområde kring kraftverket

552a Ksp IV
välbevarat plomberat lite vittrat, övertorvning
murning längs sidorna
betesmark
ranglig stätta i åkerkant

LÖDDESBORG 1:28

552b Ksp IV
välbevarat plomberat
buskar och torv
stängsel, svårtillgängligt

LÖDDESBORG 1:28

553 Pv
välbevarat plomberat, lite vittrat
ej tillgängligt betad strandäng stängslat
naturreservat, stätta borttagen

LÖDDESBORG 1:28

555 Ksp IV
välbevarat plomberat
uppmurat kring ingång
betesmark tillgänglig genom stättor

BARSEBÄCK 19:2

enkelt värn kulsprutenäste, nära 556

556 Pv
välbevarat plomberat
tillgängligt
betesmark intill kraftverket

BARSEBÄCK 19:2

enkelt värn kulsprutenäste, nära 556

557 Ksp IV
välbevarat plomberat
strandkant betesmark
mur mot vattnet
tillgängligt genom stättor

BARSEBÄCK 19:2

enkelt värn, kulsprutenäste cementrör, nära 557

enkelt värn, kulsprutenäste, nära 557

enkelt värn, kulsprutenäste, nära 557

558 Pv
välbevarat plomberat ?
buske, övertorvning
ej tillgängligt, stängsel kärnkraftverk
synligt från mindre väg

? kärnkraftsområdet

561b Ksp IV

BARSEBÄCK 19:2

välbevarat plomberat
betesmark med närgångna kvigor, stätta
nära kraftverket

enkelt värn, kulsprutenäste, cementrör, nära 561b

enkelt värn, kulsprutenäste, cementrör, nära 560

560 Pv
välbevarat plomberat
betesmark nära vattnet
ganska tillgängligt

BARSEBÄCK 19:2

561 Ksp IV
välbevarat plomberat
strandzon med högt gräs
intill Skåneleden

BARSEBÄCK 19:2

enkelt värn, kulsprutenäste, cementrör, nära 561

Barsebäckshamn

563 Ksp IV
välbevarat plomberat, sprickbildning i kanten
intill skans
fiskeläge parkeringsmöjlighet
bord/bänkar intill

BARSEBÄCK 1:1

enkelt värn, kulsprutenäste, cementrör, nära 563

565 Pv
plomberat
vittringsskador i sidorna, delvis jordtäckta övertorvade
vid gata i fiskeläge, god tillgänglighet

BARSEBÄCK 1:1

567 Ksp V
välbevarat plomberat
buskar vresrosor
hamnområde, intill promenadväg, strand

BARSEBÄCK 1:57

571 typ?
välbevarat ej plomberat, trälucka
strandpromenad vid villor
lättillgängligt

BARSEBÄCK 38:3

572 kanonvärn
välbevarat plomberat
torv på ovansidan
betesmark nära Skåneleden
Stenbocks vallar ansluter

BARSEBÄCK 38:3

573 Ksp IV
välbevarat plomberat små sprickor
torv på ovansidan
betesmark, intill Skåneleden
Stenbocksvallar ansluter

BARSEBÄCK 38:3

enkelt värn, kulsprutenäste, cementrör, nära 573

enkelt värn, kulsprutenäste, cementrör, nära 573

574 typ?
välbevarat?
tomtmark, värnet synligt från Skåneleden men ej tillgängligt
trädgårdsmöbel på värnet

BARSEBÄCK 50:3

575
välbevarat plomberat
övertorvat

BARSEBÄCK 2:11

intill tomter, klippt stig fram till värnet
mindre tillgängligt

576 Pv
välbevarat plomberat, övertorvat
strandbrink mellan Skåneleden och vattnet, brant
ej lättillgängligt

BARSEBÄCK 2:11

577 Observationsvärn
välbevarat plomberat
ingrävt i gravhög
intill Skåneleden, nära parkering

BARSEBÄCK 2:11

578 Ksp IV
välbevarat plomberat
badstrand turistanläggning
lättillgängligt

BARSEBÄCK 2:11

enkelt värn, kulsprutenäste, cementrör, nära 578

569 Observationsvärn
välbevarat plomberat, slyigt
skogsparti i åkerkant nära Gillhög, men ej synligt därifrån
ej lättillgängligt i dagsläget

BARSEBÄCK 2:3

Område vid Järvallen

581 Pv
välbevarat plomberat mindre vittringsskador och övertorvat
intill väg med parkeringsmöjlighet intill

BARSEBÄCK 2:4

582 Pv
välbevarat plomberat, övertorvat och buskar
intill väg nära parkeringsmöjlighet

BARSEBÄCK 2:4

583 Ksp IV
välbevarat plomberat
lite torv på ovansidan
betesmark, strandäng nära Skåneleden, stätta

BARSEBÄCK 2:4

584 Ksp IV
välbevarat plomberat, vittringsskador
strandäng betesmark
nära golfbanan Järvallen

LUNDÅKRA 6:1

enkelt värn, kulsprutenäste cementrör, nära 584

enkelt värn, kulsprutenäste cementrör, nära 584

Bunkeflo/Klagshamn

Tämligen sankt strandängar, kalkbrott samt hamnområde. Varierande tillgänglighet, men i stort sett svårt att tillägna sig området. Få parkeringsmöjligheter, våtmarker och djupa diken begränsar framkomligheten. Flera värn är borttagna.

404 Ksp IV
välbevarat plomberat
fuktig strandäng betad
passage genom stängsel intill markväg
naturresevat

TYGELSJÖ 76:3

406 Ksp V
välbevarat plomberat
vittringsskador
avancerad graffiti
flera öppna värn, cementrör i närheten
sandigt i gammalt kalkbrott, övning hästhoppning

KLAGSHAMN 52:3

407 Observationsvärn välbevarat plomberat graffiti fd industriområde, kalkbrott intill promenadväg, lättillgängligt	KLAGSHAMN 52:3
408 Ksp I Borttaget	
Skyddsrum ej besiktat	
409 Kanon/pjäsvärn ej besiktat skyddsområde, stängsel och förbudsskyltar	KLAGSHAMN 43:23
Skyddsrum Siffran 12 målat på värnet välbevarat? mellan strand och vändplan intill skyddsobjekt i hamn	KLAGSHAMN 52:3
410 Ksp Borttaget	
411 Ksp IV välbevarat plomberat vittringsskador överbyggt med fågeltorn, utsiktsplats lättillgängligt intill promenadväg	KLAGSHAMN 52:3
413 Ksp IV ej besiktat djupa diken hinder, synligt på avstånd långt att gå från andra värn	KLAGSHAMN 16:168
416 Ksp IV välbevarat plomberat graffiti sankt, upp trampad stig nära parkering, tillgängligt vid torr årstid	BUNKEFLOSTRAND 26:8
419 Ksp IV välbevarat plomberat graffiti betad strandäng lättillgängligt för boende i området	BUNKEFLOSTRAND 6:96
420 Ksp IV välbevarat plomberat strandäng sankt, naturreservat tillgängligt för boende i området, inga parkeringsmöjligheter	BUNKEFLOSTRAND 9:62 Malmö

Falsterbokanalen

Området intill och öster om kanalen utgörs av tallskog med välbevarade värn, skyddsrum och spärrar. Mycket stort upplevelsevärde! Längst i norr har dock flera värn försvunnit. Längs kanalen finns flera parkeringsmöjligheter. Den stora parkeringen vid stranden är avgiftsbelagd sommartid. Promenadvägar i tallskogen lätta att ta sig fram på. Längs stranden mot Kämpinge ligger ett antal värn, varav de närmast kanalen är lättillgängliga. Strandens längre österut vid Kämpinge kan endast nås till fots. Inga parkeringsmöjligheter i den delen och långt att gå från kanalen.

75 Skyddsrum plomberat nära väg och villatomt slyigt	HÖLLVIKEN 19:54
III Ksp	HÖLLVIKEN 19:54

borttaget	
IV Ksp Borttaget	
V Ksp borttaget	HÖLLVIKEN 19:54
VI Ksp borttaget	
D/C 30 Slussvärm inbyggd i sluss kanalområdet nära väg	RÄNG 10:231
Spärrlinje 1-3 rader block välbevarat	HÖLLVIKEN 19:54 m.fl (villatomter)
VII Ksp I välbevarat plomberat tallskog rekreationsområde naturreservat nära villor koja i kanten	HÖLLVIKEN 19:54
skyddsrum typ Sk 10 k ingen synlig ingång kulle betong synlig	HÖLLVIKEN 19:54
77-30 skyddsrum två ingångar, varav en plomberad ny ventilation, metallucka hänslås visningsobjekt tallskog rekreationsområde nära väg	HÖLLVIKEN 19:54
VIII Ksp I välbevarat plomberat små vittringsskador tallskog rekreationsområde naturreservat nära väg skyddsrum och annat värm nära	HÖLLVIKEN 19:54
IX Ksp I välbevarat små vittringsskador nytt ventilationsrör metallucka med hänslås	HÖLLVIKEN 19:54
8a skyddsrum kulle med igenmurad ingång	HÖLLVIKEN 19:54
A31 Slussvärm vid sluss vittringsskador intill väg	RÄNG 10:231
B30 inbyggt i sluss vittringsskador intill bilväg	RÄNG 10:231
X Ksp ganska välbevarat plomberat vittringsskador tallskog rekreationsområde nära bilväg	HÖLLVIKEN 19:54
XI Ksp välbevarat plomberat små vittringsskador	HÖLLVIKEN 19:54

tallskog rekreationsområde naturreservat	
Spärrlinje 3 rader block välbevarad	HÖLLVIKEN 19:54 m.fl. (villatomter)
XII Ksp I välbevarat plomberat små vittringsskador tallskog rekreationsområde naturreservat med stigar	HÖLLVIKEN 19:54
XIII Ksp I välbevarat plomberat små vittringsskador intill stig tallskog rekreationsområde naturreservat enkla värn i närheten	HÖLLVIKEN 19:54
enkelt värn, öppet värn, kulsprutenäste cementrör	
18 skyddsrum vittringsskador yttligt nya ventilationsrör ny metallucka med hänglås tallskog rekreationsområde nära stig	HÖLLVIKEN 19:54
19 skyddsrum välbevarat plomberat övertorvat nära två andra skyddsrum tallskog rekreationsområde	HÖLLVIKEN 19:54
20 skyddsrum välbevarat plomberat nära andra skyddsrum tallskog rekreationsområde stigar	HÖLLVIKEN 19:54
76 skyddsrum välbevarat plomberat asp-skog i strandkant nära parkering (avgiftsbelagd)	HÖLLVIKEN 19:54
XIV Ksp I välbevarat plomberat vittringsskador strandkant	S:133
333 Ksp I välbevarat plomberat lagade vittringsskador strand intill stig av plattor lättillgängligt	S:133
enkelt värn, öppet värn, kulsprutenäste cementrör	
enkelt värn, öppet värn, kulsprutenäste cementrör	
332 Pv välbevarat plomberat strandzon sandigt ansluter till spärrlinje	S:133
enkelt värn, öppet värn, kulsprutenäste cementrör	
331 Observationsvärn Välbevarat med vittringsskador i kanten strandzon mellan badhytter och strandlinje	S:133
330 Ksp I	S:133

välbevarat plomberat vittringsskador lagningar ingång ej synlig strandkant	
329 Pv välbevarat plomberat små vittringsskador lagningar förstärkt mot vattnet strandkant intill badhytter	S:133
328 Pv välbevarat plomberat förstärkt med stenblock strand intill kiosk	HÖLLVIKEN 10:48
327 Pv välbevarat plomberat vittringsskador lagningar strand, delvis översandat långt att gå från kanalen	HÖLLVIKEN 12:165
326 b Ksp I välbevarat plomberat vittringsskador lagningar strandområde för boende	HÖLLVIKEN 12:142
326 a Ksp I välbevarat plomberat förstärkt strandområde för boende	HÖLLVIKEN 12:39
Skyddsrum ingen synlig ingång	HÖLLVIKEN 12:39

Skånes sydkust

Kämpinge

Betade strandängar med välbevarade värn. Lättillgängligt och tilltalande. Inhägnat, men med öppning i anslutning till parkeringsplats på vägens S sida. Små upptrampade stigar mellan värnen visar på intresse från besökare.

322 Ksp II välbevarat plomberat med ytliga vittringsskador, delvis lagade strandängar betade lättillgängligt, parkering vid vägen, grind	KÄMPINGE 6:18
enkelt värn kulsprutenäste, nära 322	
enkelt värn kulsprutenäste cementrör, nära 322	
enkelt värn kulsprutenäste, nära 322	
323 typ? Observationsvärn? välbevarat plomberat intill väg och parkering, men med stängsel emellan tillgängligt från stranden	KÄMPINGE 6:18
324 Ksp I välbevarat plomberat strandäng betad promenadstig i närheten	KÄMPINGE 5:!
324 a Pv välbevarat plomberat låglänt strandäng	KÄMPINGE 5:!

lättillgängligt

324 b typ?
välbevarat plomberat
intill väg och parkering, men stängsel emellan
lättillgängligt från strandängen

KÄMPINGE 6:18

Smygehamn

Ett fåtal anläggningar samlade vid Smygehamn. Öppna värn längs kort "ovårdad" kuststräcka. Högt gräs och buskar i sluttning.

R37 Skyddsrum
träddörr med hänglås
hamn område
turistanläggning, nära parkering

ÖSTRA TORP 20:21

248 a Ksp I
välbevarat små vittringsskador
gallerdörr, ej plomberat
relativt lättillgängligt, strand intill mindre hamn
upptrampad stig i högt gräs

ÖSTRA TORP 1:3

247 kanonvärn
ytliga vittringsskador övertorvning
konst graffiti
järndörrar ej plomberade
stig intill strand nära hamn

ÖSTRA TORP 1:1

248 b Ksp I
vittringsskador övertorvning
graffiti
öppen gallerdörr
högt gräs i kanten till åker, stenig strand
jordvall, löpgrav? Öppet värn, cementrör i slänten mot åker

ÖSTRA TORP 1:1

Hörte

Strandängar längs kustvägen med cykelväg intill. Flera av värnen överväxta och vittrade. Stängsel på lång sträcka gör flera värn svåra att nå. Andra ligger omedelbart intill cykelvägen och är åskådliga. Igenväxning av betesmarken gör flera värn svåra att upptäcka. Samtliga värn ligger på fastigheten DYBÄCK 46:6

201 Ksp I
vittringsskador övertorvad
bevarade detaljer
trälucka
intill cykelväg

DYBÄCK 46:6

202 c Skyddsrum
välbevarat
intill cykelväg

202
vittrat och övertorvat
trälucka ej plomberat
sly och träd intill
lättillgängligt intill cykelväg

202d Skyddsrum
välbevarat med trälucka för ingång
mellan cykelväg och strand lättillgängligt

203
vittringsskador men med
välbevarade detaljer, trälucka
intill cykelväg strandparti

204

52

välbevarat? överväxt och övertorvat
intill stranden men stängsel mot vägen

205a typ?
välbevarat ej plomberat
betesmark högt gräs

205b skyddsrum
Välbevarat, men högt gräs och sly mellan anläggning och väg
svårt att ta sig till pga strängsel

Ystad

Området Ö om hamnen lång sandstrand med många välbevarade, plomberade värn och skyddsrum. Parkeringsplatser och stigar, däribland Skåneleden. Delvis asfalterad strandpromenad. Lättillgängligt och med stort upplevelsevärde. Undantaget är värn och skyddsrum vid idrottsplats. Stängsel mellan stig och anläggningar. Området V om hamnen intill reningsverk bör utgå. Svårtillgängliga.

149 a Observationsvärn vittrat? urholkat underlag strand med stig igenmurat	SANDSKOGEN 2:24
150 Pv välbevarat inmurade stenblock, förstärkt strand ganska lättillgängligt	SANDSKOGEN 2:24
151 Ksp I helt översandat endast huven synlig i markytan strandbrink	SANDSKOGEN 2:24
152 Ksp I delvis översandat och beväxt med vresrosor strandbrink	SANDSKOGEN 2:24
153 Pv välbevarat inmurade stenblock, förstärkt graffiti cementrör, öppna värn på var sida strand nära parkering	SANDSKOGEN 2:24
155 Pv mycket välbevarat strand lättillgängligt nära parkering	SANDSKOGEN 2:24
155 a Skyddsrum kulle med synlig betong	SANDSKOGEN 2:24
155 b Skyddsrum	
156 Ksp I välbevarat lättillgängligt med bord och bänkar intill vittringsskador efter grillning	SANDSKOGEN 2:24
157 Observationsvärn välbevarat i vågskvalpet nära Skåneleden	SANDSKOGEN 2:24
157 a Skyddsrum kulle	SANDSKOGEN 2:24
158 Ksp I Välbevarat, lite vittringsskador	SANDSKOGEN 2:24

intill Skåneleden I skvalpet	
158 a Skyddsrum	SANDSKOGEN 2:24
159 Pv välbevarat intill Skåneleden och vandrarhem? strand, bord på värnet	SANDSKOGEN 2:7
160 Ksp I välbevarat strand intill Skåneleden strandpromenad asfalterad	SANDSKOGEN 2:7
161 Ksp I välbevarat intill Skåneleden och hotellområde	SANDSKOGEN 2:7
162 Pv välbevarat elskåp monterat på sidan av värnet hotellområde intill Skåneleden, strandpromenad	SANDSKOGEN 2:7
163 Ksp I Välbevarat, lite vittringsskador intill Skåneleden och idrottsplats god tillgänglighet	SANDSKOGEN 2:8
163 a Skyddsrum	SANDSKOGEN 2:8
163 b Skyddsrum	
164 Observationsvärn minstation välbevarat lättillgängligt, hamnområde med tipp? utfyllnad vändplan slyigt platsen för utraderat fiskeläge, Revhusen	SANDSKOGEN 2:8
172 Ksp I	EDVINSHEM 2:1
lite vittrat och delvis överväxt mellan väg och stig	
173 Pv välbevarat i eroderad strandkant stängsel mot stig, ej tillgängligt intill fiskarstuga	EDVINSHEM 2:1
174 Observationsvärn/pjäsvärn välbevarat ej tillgängligt, stängsel synligt från stig intill reningsverk	EDVINSHEM 2:1

Skånes östkust

Simrishamn

Värn i hamnområde. Ett värn söder om staden på strand vid bostadsområde.

36 Ksp III bra skick igenmurat strandområde intill villor lättillgängligt, men nära hus/tomter	SIMRISHAMN S:1
530 Kustkanonvärn uniket med maskeringsmönster, 1950-tal? tillgängligt till fots på trafikerade vägar i hamnområdet	SIMRISHAMN 2:49
Minstation, ej besiktad, pir hamnen obehöriga äga ej tillträde	SIMRISHAMN 2:41

38 Kanonvärn
bra skick igensatt, nya trädetaljer
träd i anläggningen
ingår i park/hamnanläggning

SIMRISHAMN 2:42

38 Kanonvärn
Intill Strandpaviljongen
ej besiktat

SIMRISHAMN 2:3

Baskemölla

Strandängar och fiskeläge. Igenvuxet med buskar och högt gräs. Enkla värn möjligen anlagda i stensättningar/forngravar. Värn 49 a renoverades 2005, men är i dåligt skick. Anläggningarna ligger intill Skåneleden och det finns parkeringsmöjligheter.

48 Ksp II
välbevarat igenmurat
omedelbart intill Skåneleden
snårigt och taggbuskar
fler militära lämningar intill, bl.a. skyddsrum

BASKEMÖLLA s:6 och GLADSAX s:3
GLADSAX s:3 (skyddsrum)

enkelt värn, öppet värn, cementrör, nära 48

enkelt värn, öppet värn, nära 48

49 a Ksp I
vittringsskador äldre lagningar
luckan uppbruten öppet
skyddsrum intill
taggbuskar, nära parkering men svår att upptäcka

BASKEMÖLLA s:4

49 b Ksp I
välbevarat med vittringsskador
öppet läge intill parkering och rastplats

BASKEMÖLLA s:4 och 84:1

Gropahålet

Sandstrand och tallskog. Naturreservat med naturist- och hundbad. Lättillgängligt och välordnat område med trätrall längs stigar från parkeringen till stranden.

868 Pv
välbevarat plomberat
strand, nära mindre bilväg, naturreservat
lättillgängligt

YNGSJÖ S:6

869 Ksp IV
mkt välbevarat plomberat
strand nära stig, naturreservat
god tillgänglighet

YNGSJÖ S:6

Skyddsrum, nära 869

Skyddsrum, nära 869

870 Observationsvärn
välbevarat plomberat, vindfålle i kanten
höjdläge ovanför strandparti
nära stig men knappt synligt därifrån

YNGSJÖ 8:78

871 typ?
välbevarat plomberat
intill fiskebod på strand
nära naturistbad, tillgängligt

YNGSJÖ S:6

872 typ?
välbevarat strand lättillgängligt intill stig

YNGSJÖ S:6

Källmaterial

Litteratur

Högberg, L. 2001. *Skånelinjen. Ett bevarandeprojekt kring Per Albin-linjen i Skåne.*

Högberg, L. 2003. *Städernas försvar. I Per-Albinlinjens fotspår (2). Sydvästra Skåne (Malmö, Trelleborg, Falsterbokanalen och Klagshamn).*

Högberg, L. & Sjöblom J. 2003. *Städernas försvar. I Per-Albinlinjens fotspår. En vandring bland Beredskapstidens försvarsansträngningar i södra Sveriges städer. Ystad med omnejd och Simrishamn.*

Hemsidor

Fornlämningsregistret, Riksantikvarieämbetet:

<http://www.fmis.raa.se/cocoon/fornsok/search.html>

Geodataportalen

<https://www.geodata.se/GeodataExplorer/index.jsp?loc=sv>

Kulturmiljöprogram för Skåne, Länsstyrelsen i Skåne:

<http://ext->

[webbgis.lansstyrelsen.se/Skane/KULTurmiljoprogram/index.aspx?bookmark=452](http://ext-webbgis.lansstyrelsen.se/Skane/KULTurmiljoprogram/index.aspx?bookmark=452)

Beredskapsmuseet

<http://www.beredskapsmuseet.com/>

Länsstyrelsens länsvisa geodata

<http://extra.lansstyrelsen.se/gis/sv/lansvisa-geodata/Pages/default.aspx>

Regionmuseets rapportserie 2017

Kulturmiljö

1. Stora Herrestads kyrka – utvändig renovering, Stora Herrestads sn, AM, Kerstin Börjesson, 2014-2016
2. Bolshögs kyrkogård, Bolshög sn, VP, Linn Ljunggren och Tony Svensson, 2017
3. Östra Vemmerlövs kyrkogård, Östra Vemmerlöv sn, VP, Linn Ljunggren och Tony Svensson, 2017
4. Stävie kyrka – fasad- och takrenovering, Stävie sn, AM, Maria Sträng, 2016
5. Fuglie kyrkogård, Fuglie sn, VP, Linn Ljunggren och Tony Svensson, 2017
6. Skegrie kyrkogård, Skegrie sn, VP, Linn Ljunggren och Tony Svensson, 2017
7. Västra Tommarp, Västra Tommarp sn, VP, Linn Ljunggren och Tony Svensson, 2017
8. Sofia Albertina kyrka, Landskrona sn, AM, Anna Rabow, 2016-2017
9. Mariakyrkan, Båstad sn, AM, Åsa Eriksson Green, 2016-2017
10. Skånelinjen. Fördjupad inventering, 2016, Johan Dahlén, Per Holmgren, Emelie Petersson, Brita Tronde

Förkortningar:

AF-antikvarisk förundersökning
AK- antikvarisk kontroll
AU-arkeologisk utredning
DK- dokumentation, övrigt

FU- arkeologisk förundersökning
KA- kulturhistorisk analys
MD-murverksdokumentation
OU- osteologisk undersökning

PJ- projektrapport
UN- arkeologisk undersökning
BD- byggnadsdokumentation
BAD-byggn-ark-dokumentation

