

Коллекция документов создана в 2014 году к 90-летию образования Исилькульского района Омской области.

Использованы документы фондов Исилькульского муниципального архива Администрации района: Редакции газеты «Знамя», Фотофонда и документы научно-справочного аппарата к документам фондов.

Коллекцию составила ведущий специалист архивного сектора Козлова Людмила Владимировна.

ОРГАНИЗАЦИИ СЕЛЬСКОГО ХОЗЯЙСТВА ИСИЛЬКУЛЬСКОГО РАЙОНА (1920-1992 годы)

СОВХОЗ «БОЕВОЙ».

Совхоз №14 «Боевой» Омского округа, Западно-Сибирского края, был организован отделом агробаз Г.З.У. в 1920 году на землях бывшего помещика Попова, расположен в 14 км. от станции Исиль-Куль и в 2 км. от станции оз. Камышловское. Имея незначительные капитальные вложения, первые четыре года совершенно не развивался. В 1924 году с переводом совхоза в систему трестовых советских хозяйств, начал свою деятельность. Направление было взято племенное-животноводческое (главным образом свиноводство). В 1926 году хозяйство изменило направление и стало специализироваться на выращивании сортовых семян.

Совхоз был расположен на территории Пахаревского сельского Совета, состоял из: Центрального отделения, Южного и Северного участков. На каждом участке были строения, которые именовались: Центральное, Южное и Северное строения. На территории совхоза был кирпичный завод.

В октябре 1929 года, по распоряжению Сибсовхозтреста, хозяйство закупило 1400 голов молочного скота и 500 голов овец.

В 1930 году совхоз перешел в систему Сортово-семеноводческого треста Западно-Сибирского края, Омской железной дороги и принял прочное семеноводческое направление. Для обслуживания своих собственных нужд имел: мастерскую, литейку, кирпичный завод, маслозавод, мельницу, маслобойку.

Совхоз, в основном, занимался выращиванием сортовых семян, за счет которых образовывались «госсортфонды».

Земельный фонд 1930-х годов был следующим: всего земель – 20886, 61 га, из них пахотных угодий – 12538, 68 га, пастбища – 2225,3 га, лесные пастбища – 1485,48, прочие земли – 1359, 62 га.

Выращивались в 1931 году (была большая засуха) семена:

Пшеницы, с 5926 гектаров собрано 634 тонны;

овес, с 1521 га – 121,8 тонн; а так же выращивались семена ячменя, проса, подсолнечника, гороха, картофеля, пырея, вики.

Из «Госсортфондов» семена получали все хозяйства Омского округа (с 1934 года, Омской области).

Параллельно велось животноводство. Разводили лошадей, коров, овец, свиней, свиной.

На территории совхоза находились культурно-бытовые учреждения: столовая, 2 бани, детские ясли, детская площадка, 2 ликпункта, школа, прачечная, пекарня, фельдшерский пункт, клуб, красный уголок, физкультурная площадка, радиоточка, библиотека, бесплатной пункт страховой кассы.

Успехи животноводов совхоза „Боевой“

Коллектив работников животноводства совхоза „Боевой“ подвел итоги своей работы за 1948 год. Выполняя социалистические обязательства, взятые в письме товарищу Сталину, животноводы добились значительных успехов. План развития животноводства выполнен: по крупному рогатому скоту — на 105 проц., по лошади — на 110, по овцам — на 128 и по свиньям — на 204 проц. Надой молока на одну фуражную корову составил 1984 литра, при плане 1912 литров.

В социалистическом соревновании за перевыполнение годового плана многие передовые работники животноводства показали образцы труда. Добросовестно ухаживали за животными скотники Даниил Тевников, Владимир Боввен, Андрей Дорджнев. Среди доярок лучшими результатами добились

Е. Вабарыкина, выдавшая на каждую корову 2.200 литров молока, Ф. Виликова — 2.050 литров и К. Самсонова, выдавшая по 1.928 литров на корову.

В результате успешного развития животноводства совхоз сдал государству продукции значительно больше, чем это намечалось планом. План сдачи молока выполнен на 110 проц., мяса — на 114, шерсти — на 112, яиц — на 162 проц.

В социалистическом обязательстве на 1949 год работники животноводства дали слово добиться выдоя на каждую фуражную корову не менее 2.200 литров, получить от 100 коров 39 телят и от 52 кобылиц 52 жеребенка и полностью сохранить приплод. Все виды поставок намечено выполнить к 32-й годовщине Октября.

К концу января уже получено 70 телят. В результате

заботливого ухода телятницей Федюки Лебедевой молодняк хорошо развивается. Средний суточный привес составляет 1,1 килограмма при плане 700 граммов, а отдельные телята дают привес по 1,4 килограмма. Так же хорошо ухаживает за телятами молочного периода телятница т.т. Костромкина и Виликова. Кроме молока они подпаивают телят свиным чаем, от 0,5 до одного литра, по два раза в день. Такое кормление дает хорошие результаты. Телята набирают в течение суток от 750 граммов до одного килограмма привеса при плановом привесе в 600 граммов.

На конеферме, где бригадиром Ф. И. Корвин, ошивается выжеребка всех 52 кобылиц Кошухи т.т. Саськов и Апселев заботливо ухаживают за конематками.

В. БУНКОВ,
Ст. ветврач совхоза.

1949 год. Районная газета «Социалистическое строительство»

19 апреля 1939 года постановлением Президиума Омского облисполкома РК и КД №232 «Об изменении административно-территориально состава районов Омской области (доклад т. Берестнева), был организован Боевой поселковый Совет. В него вошло 16 населенных пунктов. В 1956-1957 годы из мелких колхозов, на территории Исилькульского района образуются совхозы. В результате в совхоз «Боевой» присоединяется еще часть населенных пунктов, из которых образовывается еще два отделения: Ленинское и Ворошиловское (Боровское).

В звене Ивана Борисовича Ран

Звено Ивана Борисовича Ран из Центрального отделения совхоза «Боевой» всю зиму настойчиво трудилось на закрепленных за ним участках. Три сотни щитов регулярно переставлялись на новое место после каждого снегопада, воздвигались снежные вазы, разбрасывался на полях хворост. На 20 га высокоурожайного участка было вывезено около 210 тонн навоза, а на 30 га звено внесло весной по 2 цент, на гектар минеральных удобрений.

Когда поля стали освобождаться от снега, звено, не упуская времени, приступило к прибивке влаги. В первые два дня тракторист тов. Гончаров и обе дочери Ивана Бори-

совича Зина и Толя, работая вместе с отцом в одном звене, выборочно закрыли влагу на 100 гектарах. Там, где нельзя бороновать трактором, девушки прибивают влагу на быках.

— За два-три дня перед культивацией разбросаем навоз, — рассказывает тов. Ран, — а затем приступим к севу пшеницы. На всех 350 гектарах буду сеять перекрестным способом и одновременно внесу в почву гранулированный суперфосфат.

Звено тов. Ран соревнуется со звеном тов. Трошина из Южного отделения совхоза. Оно борется за то, чтобы получить с 50 гектаров по 35 центнеров пшеницы и с 300 гектаров по 20 центнеров.

Н. ЗИМИН.

1949 год. Районная газета «Социалистическое строительство»

31 мая 1979 года совхоз «Боевой» переведен в подчинение Сибирского отделения при всесоюзной ор-

дена Ленина и ордена Трудового Красного Знамени академии сельскохозяйственных наук им. В.И. Ленина, научно-производственного объединения «Колос» и переименован в Опытно-производственное хозяйство «Боевое». (ОПХ «Боевое»).



Труженики совхоза умели работать, и государство их отметило наградами.

Награждение орденами и медалями работников совхозов Министерства совхозов СССР по Исилькульскому району

В соответствии с Указом Президиума Верховного Совета СССР от 27 апреля 1950 года — за достижения в 1950 году

высоких показателей на уборке и обмолоте зерновых культур награждены:

ОРДЕНОМ ЛЕНИНА

1. **Костенко Иван Иванович** — комбайнер совхоза «Боевой», намолотивший комбайном «Сталинец-6» за 35 рабочих дней с уборкой им площади 6.347 центнеров зерновых культур.

2. **Луденко Алексей Павлович** — комбайнер совхоза «Боевой», намолотивший комбайном «Сталинец-6» за 35 рабочих дней с уборкой им площади 7.386 центнеров зерновых культур.

3. **Малацай Николай Егорович** — комбайнер совхоза «Лесной», намолотивший комбайном «Сталинец-6» за 35 рабочих дней с уборкой им площади 6.376 центнеров зерновых культур.

4. **Орлов Григорий Лукич** — комбайнер совхоза «Боевой», намолотивший комбайном «Сталинец-6» за 35 рабочих дней с уборкой им площади 6.370 центнеров зерновых культур.

ОРДЕНОМ ТРУДОВОГО КРАСНОГО ЗНАМЕНИ

1. **Васильев Гавриил Федорович** — комбайнер совхоза «Лесной», намолотивший комбайном «Сталинец-1» за 35 рабочих дней с уборкой им площади 5.051 центнер зерновых культур.

2. **Косарев Яков Максимович** — комбайнер совхоза «Боевой», намолотивший комбайном «Коммунар» за 35 рабочих дней с уборкой им площади 3.961 центнер зерновых культур.

3. **Косачев Александр Яковлевич** — комбайнер совхоза «Боевой», намолотивший комбайном «Сталинец-1» за 35 рабочих дней с уборкой им площади 5.418 центнеров зерновых культур.

4. **Майоров Петр Трофимович** — помощник комбайнера совхоза «Боевой», отличившийся на уборке комбайном «Сталинец-6», которым намолочено за 35 рабочих дней с уборкой им площади 7.386 центнеров зерновых культур.

5. **Минеев Яков Григорьевич** — комбайнер совхоза «Боевой», намолотивший комбайном «Сталинец-1» за 35 рабочих дней с уборкой им площади 5.095 центнеров зерновых культур.

6. **Никитин Григорий Иванович** — комбайнер совхоза «Боевой», намолотивший комбайном «Коммунар» за 35 рабочих дней с уборкой им площади 3.585 центнеров зерновых культур.

7. **Сергеев Георгий Иванович** — комбайнер совхоза «Лесной», намолотивший комбайном «Коммунар» за 35 рабочих дней с уборкой им площади 3.732 центнера зерновых культур.

8. **Фомин Алексей Васильевич** — помощник комбайнера совхоза «Боевой», отличившийся на уборке комбайном «Сталинец-6», которым намолочено за 35 рабочих дней с уборкой им площади 6.370 центнеров зерновых культур.

МЕДАЛЬЮ „ЗА ТРУДОВУЮ ДОБЛЕСТЬ“

1. **Болдырев Иван Кононович** — комбайнер совхоза «Лесной».

2. **Белоусов Константин Денисович** — комбайнер совхоза «Лесной».

3. **Дворниченко Алексей Федорович** — помощник комбайнера совхоза «Лесной».

4. **Лейкин Николай Кондратьевич** — комбайнер совхоза «Боевой».

5. **Либаров Михаил Данилович** — комбайнер совхоза «Лесной».

6. **Пинегин Андрей Никитич** — комбайнер совхоза «Лесной».

7. **Рюхтин Григорий Степанович** — комбайнер совхоза «Лесной».

8. **Чипига Петр Николаевич** — помощник комбайнера совхоза «Боевой».

МЕДАЛЬЮ „ЗА ТРУДОВОЕ ОТЛИЧИЕ“

1. **Рюхтина Надежда Степановна** — помощник комбайнера совхоза «Лесной».

2. **Седелъникова Надежда**

Федоровна — рабочая совхоза «Лесной».

3. **Татарянова Анна Алексеевна** — помощник комбайнера совхоза «Лесной».

Это было опубликовано в газете «Социалистическое строительство» в 1951 году.

Пролетарии всех стран, соединяйтесь!

БЮЛЛЕТЕНЬ

машинно-тракторных станций и совхозов
Исилькульского района, Омской области
21 мая 1951 года № 6

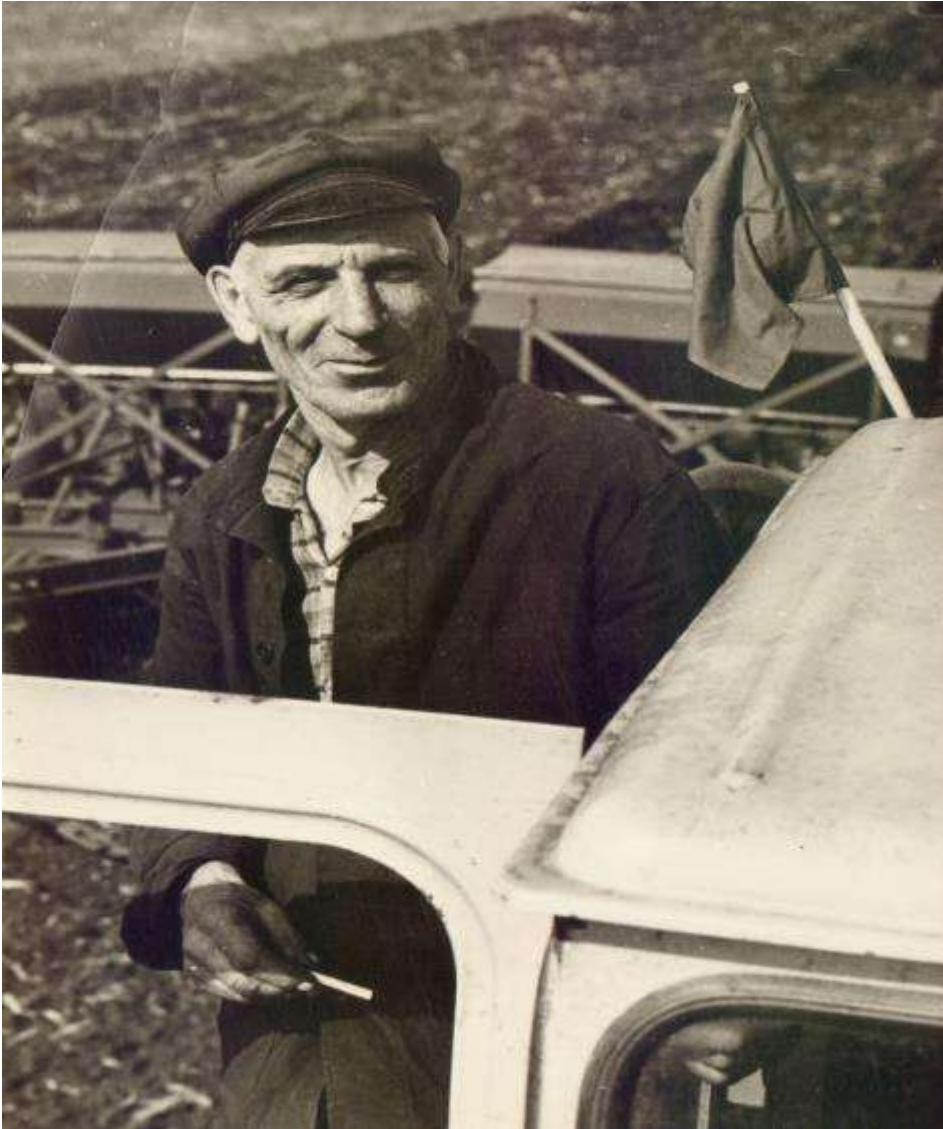
Привет работникам совхозов, награжденным орденами СССР!

Указом Президиума Верховного Совета СССР за достижение в 1950 году высоких показателей на уборке и обмолоте зерновых культур награждены: орденом Ленина комбайнеры совхоза „Боевой“ тт. Костенко И. И., Луценко А. П., Орлов Г. Л. и совхоза „Лесной“ т. Малацай Н. Е.; орденом Трудового Красного Знамени тт. Васильев Г. Ф., Сергеев Г. И., Косарев А. Я., Майоров П. Т., Косачев А. Я., Минеев Я. Г., Никитин Н. Г., Фомин А. В.



И в 1987 году тоже. Механизаторы Ленинского отделения (слева направо) И.А. Мещенок, награжденный орденом «Ленина», в 1970 году - орденом «Трудового

Красного знамени», медалями «За доблестный труд» и к 100-летию со дня рождения В.И.Ленина, справа Н. Глацнов.



И в 1990 году. Старейший механизатор Осипчук Николай Павлович - награжден в 1979 году орденом «Трудовой Славы 3 степени», орденом «Дружбы народов» в 1986 году.



1986 год. Звеньевой Ленинского отделения Блюменштейн Герман Егорович – кавалер ордена «Трудового Красного знамени».



1990 год. Телятница Иванова Анастасия Дмитриевна, награждена двумя орденами «Славы» 2 и 3 степеней и золотой медалью «За трудовую доблесть»



Гончаров Михаил Петрович, проработавший 25 лет на должности главного бухгалтера в совхозе, старейший житель пос. Боевой, ветеран труда.



Климанов Николай Михайлович, заслуженный агроном РСФСР с 1986 года, участник Вов, более 30 лет проработавший в совхозе главным агрономом, награжден 2-мя орденами «Ленина», орденом «Знак почета», 2-мя медалями ВДНХ.



На празднике «70 лет совхозу Боевой» в 1990 году. Фрагмент открытия.
Слева направо – Чебаненко Павел Федорович, Кукарин Анатолий Николаевич,
Брагин Ферор Семенович.



Члены Президиума на празднике Победы в 1961 году:
(слева) Иванов Григорий Федорович-директор совхоза «Бое-

вой», герой Социалистического труда, награжденный двумя орденами «Ленина», орденом «Богдана Хмельницкого 3 степени, орденом «Полярной Звезды», двумя орденами «Трудового Красного Знамени»



1992 год. Первый приз жатвы – 92 вручает глава администрации Исилькульского района В.И. Королев директору ОПХ «Боевой» А.Ф. Гусарову в Исилькульском доме культуры.



1983 год. Ау Лилия Петровна, награждена орденом «Знак почета».

И умели проводить свой досуг и праздники.



Праздник «70 лет совхозу Боевой» в 1990 году.

Открытие праздника на стадионе в пос. Боевой.



Там же. Второй секретарь ГК КПСС И.П. Васьков (слева) вручает почетную грамоту директору совхоза А.Ф. Гусарову на стадионе в пос. Боевой.



1990 год.
Праздник
«45 лет Победы в Вов» в
поселке Бое-
вом.
В почетном
карауле
ученики сред-
ней школы
Тевс Е., Не-
споренко С.



Праздник По-
следнего вол-
ка, осень 1981
года.

Боровское отделение.

На переднем плане в центре – секретарь парткома Н.И. Чернецкая.
На заднем плане участники художественной самодеятельности.

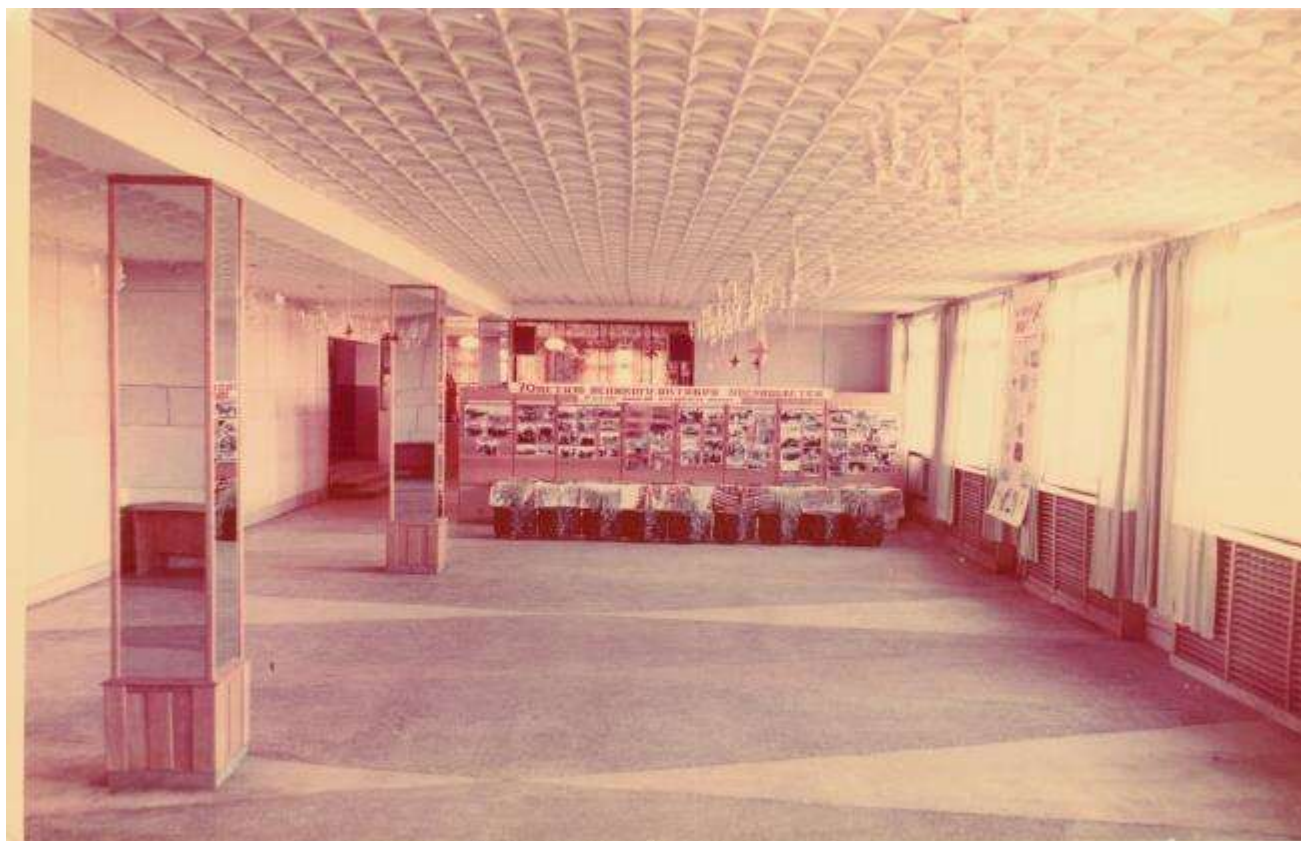


Поднят переходящий флаг в честь заслуженного механизатора РФ Ю.Ф. Черненко, намолотившего в ОПХ «Боевой» 165 тонн зерна с 25 по 30 сентября 1986 года.



Праздник села в 1991 году в Ленинском отделении совхоза «Боевой»





129
 Омская область, Исилькульский район.
 ОПХ "Боевое", п. Боевой
 Интерьер клуба на 400 мест.
 Фойе. Построен 1984г.



Здание бывшей больницы в 1990 году.



Здание, в котором раньше размещался детский сад в п.Боевой в 1985 году.

СОВХОЗ «ЛЕСНОЙ»

Совхоз №13 «Лесной» был создан в январе 1929 года системой Союзсеменоводобъединения и находился в подчинении «Сортсемтреста».

Задачей совхоза было воспроизводство сортовых семян зерновых, масличных и многолетних трав. По тем временам хозяйство было солидным социалистическим предприятием.

Совхоз располагался в 12 км. от ст. Исилькуль с центром в селе Лесное. В совхозе было три отделения с населенными пунктами: Комсомол, Северное, Суворовское:

село Сорочье – Северное отделение,
село Лесное – Сталинское отделение, а с 1961 года – Суворовское,
село Комсомол – Комсомольское отделение.

В 1957 году из колхоза 20 партсъезд, в совхоз Лесной вошли населенные пункты: д.Березняки, д.Рославка, д.Большевик, д.Сычевка, д.Н-Сорочье, аул Каскат, д.Кромы, образовав еще четыре отделения. В 60-70 годы были ликвидированы деревни: Березняки, Ново-Сорочье, Сычевка. В 1980-е годы в совхозе было 7 отделений: Каскатское, Комское, Рославское, Большевистское, Суворовское, Северное, Комсомольское. В совхозе было восемь ферм. Совхоз находился на территории трех сельских Советов: Большевистском, Каскатском, Ло-

севском. До 1937 года в состав совхоза «Лесной» входил Исилькульский плодопитомник».

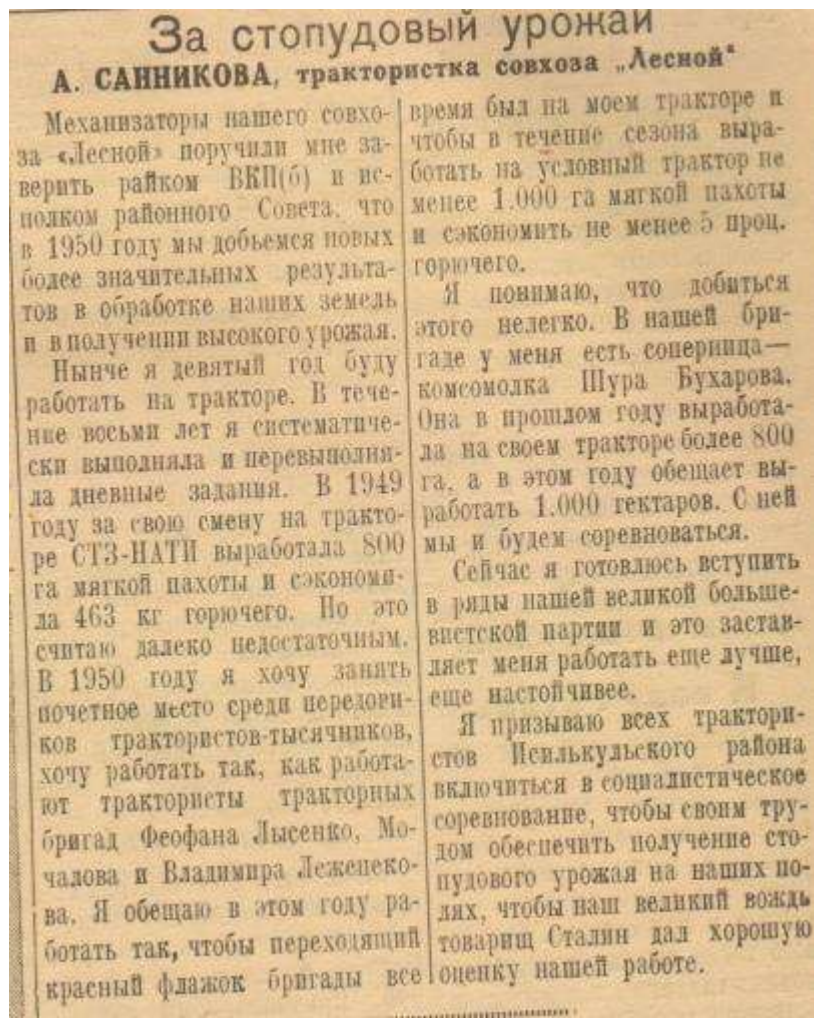
В 1936 году было продано государству зерна 2023 тонн, а в 1977 году более 19000 тонн за счет увеличения пашни (более чем в 2 раза). В 1970-е годы в 16 раз было увеличено, по сравнению с 1930-ми годами, поголовье крупного рогатого скота, а производство молока возросло в 53 раза, сдача мяса государству возросла в 115 раз.

В 1978 году крупного рогатого скота (далее КРС) числилось 2201 голова. В 1979 году выращено: зерна 32600 тонн, картофеля 100 тонн, семян 3760 тонн, птицы 870 тонн, молока получено 6810 тонн.

В 1930 годы совхоз располагал 77 тракторами, в 1977 году – 150 тракторами, из них 19 кировцев; 63 автомобиля, а 40 лет тому назад их было 17.

В момент организации на территории совхоза был 1 клуб и 1 общеобразовательная школа, жилая площадь составляла 5847 кв.метров. В 1975-1979 годах хозяйство располагало 567 квартирами (15 756 кв.м), двумя домами культуры, 5 клубами, 7 общеобразовательными школами, 5 детскими садами.

В 1939 году совхоз был участником выставки ВДНХ, за получение высоких урожаев зерновых культур. В 1946 году за самоотверженный труд в период Великой Отечественной войны совхозу было вручено Красное Знамя ВЦСПС и наркома совхозов СССР. В 1957 году совхоз был награжден дипломом и Золотой медалью выставки ВДНХ, в 1967 году вручено памятное знамя ЦК КПСС, Президиума Верховного Совета СССР, Совета Министров СССР и ВЦСПС. В 1970 году совхоз был награжден дипломом Совета Министров СССР и ВЦСПС – «Победитель во всесоюзном общественном смотре по повышению культуры производства в честь 100-летия со дня рождения В.И. Ленина».



Совхоз был реорганизован в АОЗТ «Лесное» 25 декабря 1992 года. Устав которого зарегистрирован решение Малого Совета Исилькульского городского Совета народных депутатов №103 от 25.12.1992 года.

Газета «Социалистическое строительство» 1950 год

Перевыполняют нормы выработки

Двенадцать комбайнов занято на косовице семенников многолетних трав и озимой ржи в совхозе «Лесной».

С первого дня уборки озимой ржи комбайнеры совхоза значительно перевыполняют нормы выработки. Коммунист орденоносца Гавриил Васильев в первый же день комбайном «Сталинец-1» убрал 25 гектаров ржи при норме 12, комсомольцы Михаил Кушаков и Григорий Рюхтин комбайнами «Сталинец-6» скосили по 18 гектаров каждый. На 3 гектара перевыполнил дневную норму комбайнер Михаил Лабаров. Всего по совхозу скошено ржи за день около 150 гектаров.

Успешно проходит в совхозе уборка семенников многолетних трав—скошено 291 га из 630 по плану. **Д. Момот.**

Газета «Социалистическое строительство» 1951 год.

В СОВХОЗЕ „ЛЕСНОЙ“

В последних числах апреля в совхозе „Лесной“ произведена подкормка озимой ржи с самолета Гражданского воздушного флота.

За два дня аммиачной селитрой подкормлено 236 гектаров озими. На каждый гектар внесено по 130 кг удобрения.

Совхоз посеял 100 гектаров люцерны. Из этого количества 50 гектаров посеяно широкорядным способом с внесением азотистых удобрений. Подкормка минеральными удобрениями будет производиться самолетом.

И. ПРУЖИНСКИЙ,
ст. агроном совхоза.

Газета «Социалистическое строительство» 1949 год



Районная сельскохозяйственная выставка, проводимая 5-6 ноября 1950 года



На току Комсомольского отделения в 1988 году.



На току Комсомольского отделения совхоза «Лесной» в 1988 году.

ПРОЛЕТАРИИ ВСЕХ СТРАН, СОЕДИНЯЙТЕСЬ!

Знамя

Орган Вселькульского районного комитета КПСС
и районного Совета депутатов трудящихся Омской области

Год издания 38-й № 129 (4765)	Суббота, 5 октября 1968 года	Цена 2 коп.
----------------------------------	------------------------------	-------------

Каравай в миллион пудов

Каравай в миллион пудов преподнесли Родине хлеборобы совхоза «Лесной». 2 октября труженики совхоза отправили на элеватор четыре машины сортового зерна. Этим они не только завершили выполнение своих обязательств по продаже зерна государству, но и перевыполнили плановое задание на 127 тысяч пудов хлеба.

Честь доставить ценнейший груз на элеватор взяла шофераж Н. А. Гарасону, Н. И. Вилкову, Н. Ф. Улингеру и Н. А. Киршицеву.

Сдав зерно, секретарь комитета комсомола совхоза В. М. Гегман, в память об успешном завершении важного обязательства, укрепил над воротами весовой лозунг: «Родина! Прими мой 1000000 пудов хлеба от труженни-



ков совхозу «Лесной». На снимке: машинки, украшенные флагами, транспортными и грузевые зерном у элеватора.

Фото А. Цыганка.



85

Совхоз "Лесной"
 Слет орденоносцев совхоза
 на праздники в 1948 году
 орденом "Трудового Красного
 Знамени."



Ветераны войны и труда: Чаленко Н.П. и Юрасов И.А.



Уборка
свеклы в
1992 году





118
Омская область. Исилькульский район.
с-з "Лесной" п. Лесной.
дом Культуры на 300 мест.
Построен ПМК-352 в 1967г.



107

Омская область. Исилькульский район.
 Вход в сельский стадион. х/способ 1987г.
 с-а "Лесной". п. Лесной.



108
Омская область, Исилькульский район.
с-а "Лесной" п. Лесной.
Сцена на зоне отдыха. х/способ



110
Омская область, Исилькульский район.
с-а "Лесной", п. Лесной.
Трибуна на сельском стадионе
х/способ. год построения г 1987



1984 год.

Конец 20-х, начало 30-х годов 20 века ознаменован образованием коллективных хозяйств, в целом по стране, так и в нашем Исилькульском районе. В колхозы объединялись крестьяне единоличных хозяйств, крестьяне ТОЗОВ. Объединившись в колхозы, принимали уставы, в которых было записано: «Колхозный путь, путь социализма есть единственно правильный путь для трудящихся крестьян.

Члены артели обязуются укреплять свою артель, трудиться честно, делить колхозные доходы по труду, охранять общественную собственность, беречь колхозное добро.

Все межи, разделявшие ранее земельные наделы членов артели уничтожаются и все полезные наделы превращаются в единый земельный массив. Земля, занимаемая артелью, есть общенародная государственная собственность. Она, согласно законам рабоче-крестьянского государства закрепляется за артелью в бессрочное пользование, то есть навечно, и не подлежит ни купле, ни сдачи артелью в аренду. Обобществляется весь рабочий скот, сельскохозяйственный инвентарь, семейные запасы».

Колхозам (сельхозартелям) райисполкомами выдавались акты на бессрочное пользование земель, в котором устанавливались размеры и точные границы земли, находящейся в пользовании артели, причем сокращение этих земель не допускалось, а допускалось лишь их увеличение, либо за счет свободных земель государственного фонда, либо за счет излишних земель, занимаемых единоличниками, с тем, чтобы никакая чересполосица при этом не допускалась. Из обобществленных земельных угодий выделялось в личное пользование каждого колхозного двора по небольшому участку в виде приусадебной земли (сад, огород). Размеры приусадебной земли, находящейся в личном пользовании каждого колхозного двора (не считая земли под жилыми постройками) устанавливались от $\frac{1}{4}$ гектара до 1 гектара.

1930-1935 годы – пик коллективизации.

В Исилькульском районе на 01.04.1935 год было образовано 90 колхозов, они состояли из 5969 колхозников, процент коллективизации составил 87,7 процента от общей численности жителей, а к 01.01.1936 года он составил 92,8 процента, т.е. коллективизация к этому времени практически была завершена.

Из книги «Колхозы и МТС Омской области», Омское областное статуправление: «На 01.01.1936 год в колхозах было обобществлено земли в Исилькульском районе 221 074 га, из них пашни 97 486га, под огороды занято 2 858 га, под сенокосы 8 411га, под пастбища 54 896га, посевная площадь под урожай 1935 года составила 57 651 га земли».

Из 17 районов степной зоны Исилькульский район по протяженности посевных площадей занимал 3 место. В 1935 году было засеяно 57 166 га, что составило 3,8 процентов к областному итогу того года. Валовой сбор 1935 года самый высокий по области – 4 процента. В 1935 году было подготовлено сельскохозяйственных кадров: 61 комбайнер, 23 тракторных бригады, 15 шоферов, 3 разъездных механика, 1 механик по комбайнам, 89 машинистов молотилок

КОЛХОЗ ИМЕНИ ЛЕНИНА

Колхоз им. Ленина Исилькульского района Омской области был организован в 1930 году.

С 1930 по 1954 год именовался колхоз им. Мичурина.

В него входили населенные пункты: села Солнцевка, Удобное, Память Свободы, Федоровка, Любимовка, хурора 12, 13, Сосновский, Смирновка.

Колхоз занимал 3528,89 га. земли, в том числе 387 га. пахотной, 5,76 га. земли под огороды, сады, ягодники, 524 га. земли пастбищ и 12 га. лесонасаждений.

При укрупнении колхозов в 1954 году в него влились колхозы «За орден Ленина», им. Буденного, «Прожектор», «Молот», им. Куйбышева, которые были расположены на территории Солнцевского сельского Совета депутатов трудящихся Исилькульского района Омской области. Укрупненный колхоз стал именоваться колхозом им. Хрущева.

Колхоз состоял из жителей населенных пунктов: село Солнцевка, Удобный, Карповка, Память Свободы, Федоровка, Любимовка, хутора 12 и 13, Сосновский, Смирновский, Грязновка, Тутовка, Петровка, Водяное, Озерка.

В 1957 году был переименован в колхоз им. Мичурина. В укрупненный колхоз в это же время влился колхоз им. Когановича, который находился на территории Ново-Лосевского сельского Совета.

В 1959 году к нему присоединили колхозы «Красная звезда» Первотаровского сельского Совета, им. Ленина Ново-Лосевского сельского Совета, «40 лет Октября» Северного сельского Совета. Укрупненное коллективное хозяйство назвали колхозом имени Ленина.

В 1960 году колхоз им. Ленина был расположен на землях 27 населенных пунктов, в которых было 1195 дворов, в нем было сформировано 14 бригад на 14 отделениях. Во всех был разведен крупный рогатый скот, где работало 144 доярки, 94 скотника-пастуха, 35 телятниц, 8 свинок, 26 чабанов, 18 птичниц, 3 пчеловода, 43 конюха. В колхозе была свиноферма и 2 птицефермы. Основным направлением было земледелие, а основной возделываемой культурой — пшеница. Было засеяно 17789 га. земли, урожая получено — 218314 центнеров.

В 1965 году колхоз имени Ленина претерпевает еще одно преобразование, выделение из него части земель, а именно населенных пунктов «Новорождественки», «Аполлоновки», поселков Северного, Евсюков, Семеновки, из которых по решению Омского облисполкома образовывается колхоз «Октябрь».

В 1985 году колхоз состоял из 8 населенных пунктов: Солнцевки, Хуторов 12 и 13, Кордона, Память-Свободы, Любимовки, Водяного, Петровки. В колхозе 3 бригады, 5 ферм.

Было выращено 1511 центнеров зерновых и зернобобовых культур, 1044 головы крупно-рогатого взрослого скота и 1672 головы телят. Молока получено 21937 центнеров, под кормовые культуры засеяно 11062 гектара.

Постановлением главы администрации Омской области №27П от 31.01.1992 года «О неотложных мерах по осуществлению земельной реформы и о реорганизации совхозов и колхозов в Омской области» колхоз был реорганизован в Акционерное общество закрытого типа «Солнцево».



Сушилка в колхозе им. Мичурина в 1940 году (к-з им. Ленина)



1940 год. Электростанция к-за им. Мичурина



Золота и ее дочь Волга
в колхозе им. Хрущева
1950 год.



Ферма к-за им. Мичурина. 1950 год

Районная сельскохозяйственная выставка 1950 года.



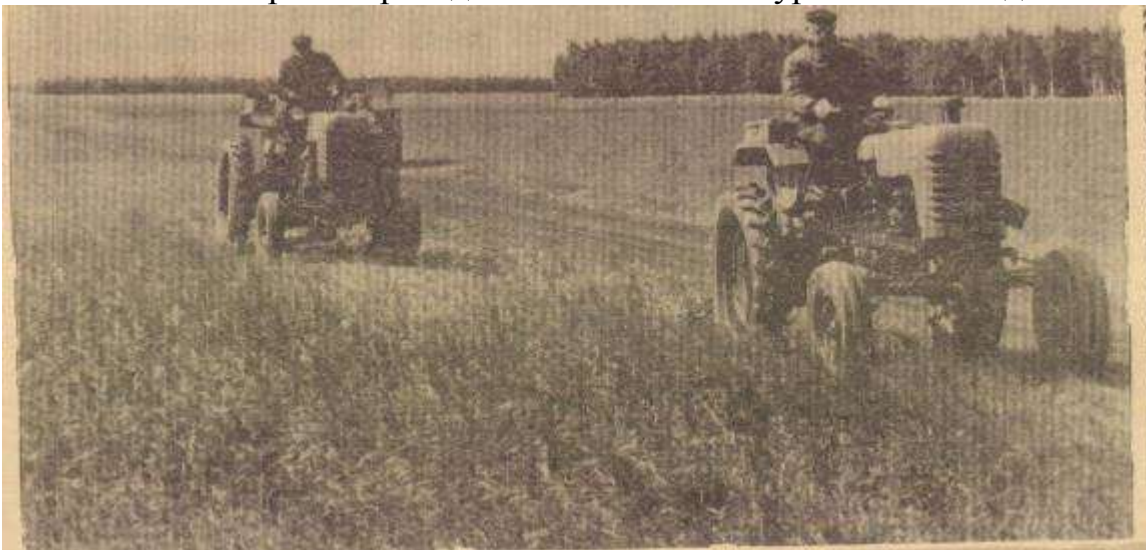
Павильон растениеводства к-за им. Мичурина



1949год. Буянов С.Т.
Садовод-овощевод
к-за им. Мичурина.



Молотильный агрегат бригады №4 к-за им. Мичурина. 1949 год.



На полях колхоза 1968г



Ток 1968г



1985 год. Праздник Нептуна. Фрагмент.



1985 год. Праздник Нептуна. Общий вид.



С.Солнцевка. 1986 год. Первомайская демонстрация



1992 год. Агитбригада «Росинка» в поле. Выступление перед механизаторами бригады №2



1992 год. Коллектив бригады №2 на обеде.



1993 год. Улица Школьная в с. Солнцевка.

Колхоз «Сибирь» (1962-1992)

Колхоз Сибирь был образован в 1962 году на землях колхозов:
 им. Николая Островского – д. Пробуждение Баррикадского сельского Совета;
 «Муравей» - д. Муравей Боевого сельского Совета;
 «Пахарь» - д. Пахарь Боевого сельского Совета;
 им. Сталина - деревни Красный Борок, Ивановка, Розовка, Пучково, с. Маргенау Кухаревского сельского Совета;
 им. Тельмана – д-д.Пролетаровка, Николай-Поль (Николайполь) Кухаревского сельского Совета, которые вошли в состав колхоза им. Сталина в 1960 году;
 им. Энгельса – д. Надеждовка Кухаревского сельского Совета, в 1960 году вошел в состав к-за им. Сталина.

Колхоз располагался на территории Кухаревского сельского Совета депутатов трудящихся (с 1977 года, народных депутатов) с центром в селе Маргенау.

В момент организации колхоз состоял из 5 бригад:

1 бригада – д-д Маргенау, Ивановка;

2 бригада – д. Гофнунгсталь;

3 бригада – д-д Пробуждение, Николайполь;

4 бригада – д. Пучково;

5 бригада – д-д Розовка, Красный Борок, Муравей, Пахарь, Пролетаровка, Надеждовка.

В 1965 году пятая бригада была ликвидирована, а д. Муравей присоединили в состав четвертой бригады. С 1965 по 1974 год включительно колхоз состоял из четырех бригад:

1 бригада – с. Маргенау, д-д Ивановка, Красный Борок, Розовка;

2 бригада – д. Гофнунгсталь;

3 бригада – д-д Николайполь, Пробуждение;

4 бригада – д-д Пучково, Муравей, Пролетаровка.

С 1975 по 1992 год (год ликвидации колхоза), в колхозе остается три бригады, в состав которых входят населенные пункты: село Маргенау, деревни: Николайполь, Кухарево, Гофнунгсталь, Ивановка, Пролетаровка (до 1991 года), Пробуждение (до 1991 года), Пучково.

Общим собранием членов колхоза 27 октября 1992 года было решено образовать на базе колхоза закрытое акционерное общество «Сибирь», устав которого был зарегистрирован решением Малого Совета Исилькульского городского Совета народных депутатов 25.12.1992 года №107.

26 декабря 1992 года является датой реорганизации колхоза «Сибирь».

Колхоз объединял в своих рядах членов, добровольно вступивших в сельскохозяйственную артель, чтобы общими средствами производства и общим организационным трудом, на основе планирования сельскохозяйственного производства обеспечить наиболее рациональное использование, закрепленной за колхозом, земли.

Высшим органом управления колхоза было общее собрание уполномоченных, которые избирались из числа лучших сроком на 2 года. Собрание уполномоченных созывалось правлением колхоза, которое избиралось общим собранием сроком на 2 года.

Основной задачей колхоза «Сибирь» его члены ставили развитие и укрепление зернового хозяйства, путем увеличения производства пшеницы, как основной производственной культуры. Успешно развивали животноводство, выращивали вспомогательные культуры: картофель, капусту, свеклу, лук.

Колхоз «Сибирь» в 1963 году насчитывал 836 членов колхоза, а в 1979 году их было 820 человек.

В 1992 году, при реорганизации колхоза в ЗАО было переведено 730 человек.



Полевая кухня на полевом стане у Полякова и Левена в колхозе Сибирь. 1968год



С.Маргенау. Немецкий фольклёрный ансамбль. 1977 год.



Дом культуры в с. Гофнунгсталь. 1992 год



1992 год. Немецкий фольклёрный ансамбль.



1993 год. Фольклёрный ансамбль на празднике немецкой культуры.



Строительство торгового центра в с. Маргенау. 1989 год



Молочный комплекс колхоза «Сибирь». 1992 год.

Фотографии из фотоальбома, переданного на хранение в муниципальный архив

Временной период: 1969-1971 годы.



Ветераны войны и труда: Леонов А. А., Ушakov И. С.,
Тавриченко Л. Е.р., Неродкин И. П., Архипово П. П., Кай-
кин в. в., Курочкин А. А., Кузовов Б. А., Сербеев И. В.,
Архипово Л. П., Смирнов С. П., Зарова в. В.



Школьники Маргинауской школы на сборе земляники
в колхозном саду



Клуб с Николай-Поль



Восьмилетняя школа с Гортунгатами





Клуб села Рыжково



Четырехрядный скотный двор в Шаргенову



Свиноферма в с. Гробоуждене



Урок художественного искусства в детском саду
Пеленск



Семья главного зоотехника Кривошея Ю. И.

Колхоз «Россия» (1928-1992)

Предшественником колхоза «Россия» был колхоз «Баррикада», который был образован в 1928 году, о чем свидетельствует запись в «Списках колхозов Омской области на 1935 год», с центром в селе Баррикада.

Колхоз был расположен на территории Баррикадского сельского Совета рабочих, крестьянских и красноармейских депутатов Исилькульского района Западно-Сибирского края (с 1934 года – Омской области).

В 1950 году колхоз «Баррикада» был объединен с колхозами: «Обновленная земля», им. Чапаева, «Трудовой Сибиряк», «Нива», Советская Россия. Укрупненный колхоз было решено назвать колхозом им. Чапаева по решению Исилькульского райисполкома от 05.08.1950 года

В 1959 году, при укрупнении существующих колхозов, по решению Райисполкома от 31 марта 1959 года, в него влились еще часть колхозов: им. Сталина, им. Тельмана, им.Суворова, им.Энгельса, объединившимся колхозам было присвоено название колхоза им. Сталина с центром в с. Баррикада.

29 ноября 1961 года, по решению Исилькульского райисполкома колхоз им. Сталина был переименован в колхоз «Россия», центром колхоза было село «Баррикада».

Колхоз расположен был на территории Баррикадского сельского Совета депутатов трудящихся, (с октября 1977 года - народных депутатов), с центром в с. Баррикада.

Направление колхоза – растениеводческое и животноводческое. Хозяйством выращивались: пшеница яровая, ячмень, овес, просо, гречиха. А так же технические культуры: подсолнечник, лен, рыжик, сахарная свекла.

Руководством хозяйства ставилась задача всемерного развития и укрепление зернового хозяйства, в котором особое внимание уделялось увеличению производства пшеницы, как основной производственной культуре. Наряду с этим увеличивать производство картофеля и овощей, поголовье скота, улучшать их породность и продуктивность, увеличивать посевы производства высокоурожайных многолетних и однолетних трав.

В 1961 году в колхозе насчитывалось 1268 дворов, в которых проживало 1841 членов колхоза, из них 183 доярки, 89 скотников, 71 телятница, 59 свинаярей, 37 чабанов, 19 птичниц, 4 пчеловода, 155 трактористов, 40 комбайнеров, 60 шоферов, 47 машинистов. В 1981 году: 1171 членов колхоза, из них работающих 896 человек, за счет части сел, которые было перечислены к колхозу «Сибирь» Кухаревского сельского Совета.

В 1961 году колхоз состоял из 10 бригад:

бригада №1 – населенные пункты Баррикада, Копчак;

№2 - Наво – Петроград, Старый Макен, Новый Макен;

№3 – Большой Улендыкуль, Малый Улендыкуль;

№4 – Ксеньевка;

№5 – Красновознесенка;

№6 – Васютино;

№7 – Николай – Польша, Пробуждение;

- №8 – Красный Борок, Розовка, Ивановка;
 №9 – Пучково, Маргенау, Муравьи, Пахарь;
 №10- Гофнунгсталь, Надеждовка.

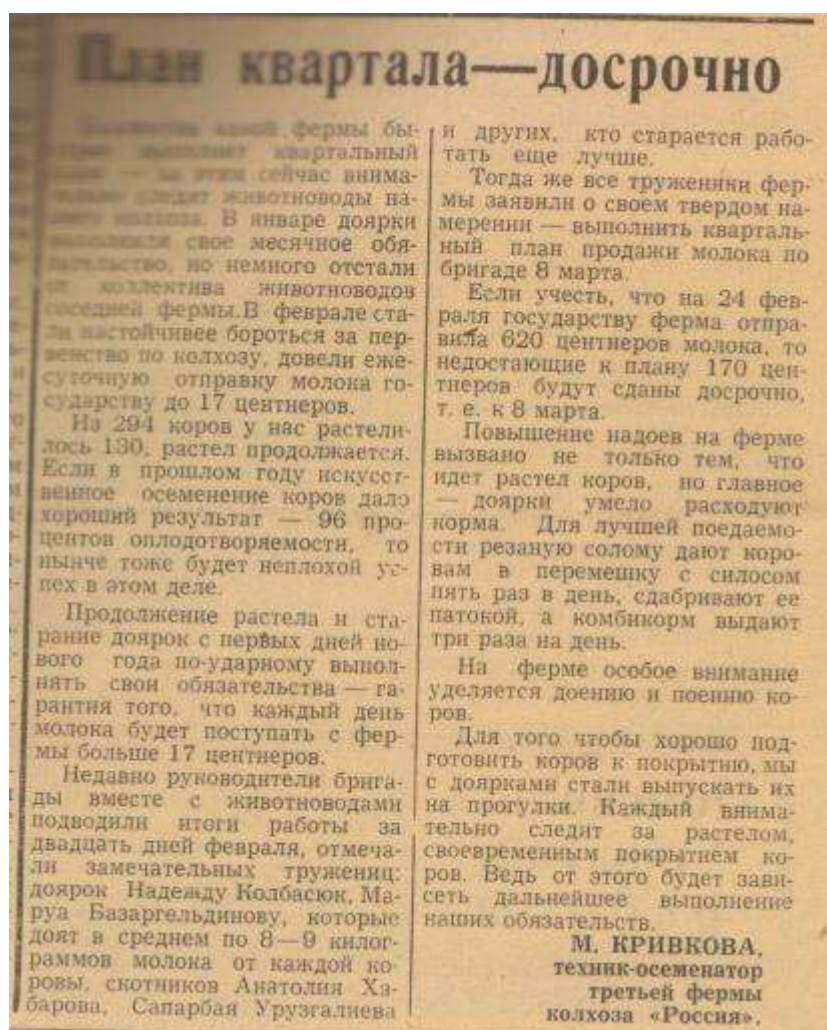
С 1989 года колхоз состоял из 4 бригад:

- бригада №1 – село Баррикада;
 №2 – Васютино, Красновознесенка;
 №3 – Улендыкуль, Ново – Петроград;
 №4 – Ксеньевка.

Так колхоз назывался до декабря 1992 года.

Общим собранием членов колхоза 24 ноября 1992 года было решено образовать на базе колхоза акционерное общество закрытого типа «Россия», устав которого был зарегистрирован решением Малого Совета Исылкульского городского Совета народных депутатов 25.12.1992 года №102.

1968 год.



ОЗАБОЧЕННОСТЬ КОЛЛЕКТИВА

Труженики колхоза «Россия» в юбилейном году Советской власти получили доход 1291955 рублей, в том числе от животноводства — 1067077 рублей и только продукция растениеводства оказалась неприбыльной. С большой озабоченностью говорил о промахах в работе председатель колхоза В. А. Моргунов на отчетно-выборном собрании.

В своем выступлении тов. Моргунов подробно остановился на том, как в бригадах боролись за урожай зерновых и других культур. В одинаковых условиях, но при лучшем использовании земли, в соседних хозяйствах получили урожай гораздо выше.

В среднем с каждого гектара пшеницы собрано в 1967 году по 6,77 центнера, ячменя по 10,11, картофеля — по 92, зеленой массы кукурузы — по 92 центнера. Колхоз не выполнил план прибыли от реализации продукции растениеводства. В течение года в некоторых бригадах нерационально использовался машинно-тракторный парк, все еще низка выработка тракторов.

— В отчетном докладе, — говорит тракторист третьей бригады Н. Лычкин, — сказано, что в нашей бригаде получен урожай зеленой массы кукурузы по 104 центнера с гектара. Но это неверно. Фактически мы собрали по 145 центнеров. Видно, что учет у нас не на должном уровне. Мне кажется, что и о материальной заинтересованности нужно проявлять настоящую заботу. Ежегодно мы сеем кукурузу, стараемся получить и хорошие квадраты и хороший урожай. Но нагрузка на комбайны большая, и кукуруза остается до заморозков, погибает. Теряется зеленая масса при транспортировке. А насчет квадратов, говорить не приходится. Как их получишь на старых селлах? Мерная проволока вся в связках, запасных частей нет для ремонта машин.

— Резервы в повышении урожайности сельскохозяйственных культур были, конечно, и в прошлом году, — признает агроном-семеновод тов. Комиссаров. — В колхозе еще не освоены севообороты, низка культура земледелия. Некоторые поля зарастают сорняками. И непростоительно то, что борьба с сорной растительностью в большинстве своем ограничивается только разговорами. Многие населенные пункты являются рассадником сорняков. А в 3 бригаде пары были покрыты зеленым ковром. На отдельных паровых полях даже пасли скот.

В каждом выступлении была озвучена озабоченность о выполнении обя-

зи. С этого поля почти несколько не собрали зерна.

Высоких производственных показателей в юбилейном году добились животноводы. Они выполнили досрочно годовые планы продажи молока, мяса и другой продукции животноводства.

В соревновании юбилейного года выявилось много передовиков. Доярка Т. Тисе брала обязательство надоять на корову 2350 килограммов молока, получила 2551 килограмм.

Хороших показателей — 2534 килограмма на корову — добилась дояр первой бригады Ф. Каптанов, перевыполнив обязательство на 434 килограмма.

В числе передовых доярок А. Малаева, В. Гусева, Е. Соколова и многие другие.

В течение всего года получали высокие привесы крупного рогатого скота на откорме скотники П. Гимро, Ш. Юсупов, А. Бенир, В. Кузнецов, Н. Агафонов.

При плане 600 граммов телятница Э. Маркелова получила привес молодняка по 667 граммов на голову в сутки.

Докладчик подробно рассказал собранию о себестоимости продукции животноводства, о путях снижения затрат на единицу продукции. Он говорил, что успехи прошлого года не должны успокаивать сейчас и умалывать ответственность за показатели нынешнего года.

На фермах допускается снижение продуктивности скота, из-за бесхозяйственности — падеж.

— Сдавая некачественную продукцию, мы много теряем на этом, — сказал председатель группы народного контроля К. Гумеников, — и сделали ли из этого какие-нибудь выводы? В третьей бригаде не моют как следует посуду, хотя на это не раз указывалось, но руководители бригады не реагируют на замечания.

— Во второй бригаде, — продолжает тов. Гумеников, — низка трудовая дисциплина. В животноводство не идут работать. И кто пойдет, если нет порядка. Начался падеж молодняка, по меры к прекращению его принимаются слабые.

Выступали на собрании скотник третьей бригады П. Хабаров, бригадир по животноводству бригады № 1-т. Матецкий, доярка бригады № 3 т. Морозова, главный зоотехник т. Нуриманов и другие.

Колхоз «Россия» многоотраслевое хозяйство. Здесь есть все условия для выращивания высоких урожаев сельскохозяйственных культур, повышения продуктивности скота, для увеличения производства всех видов продукции. Колхозники озабочены этим.

Соборные производственные



1976год



3 бригада колхоза «Россия» в 1968 году.

ЕСЛИ И НЕТ ОПЫТА



Привыкли у нас так: если получаешь много молока — опытная. А у меня первое время просто знаний не было. На ферму я пришла почти пять лет назад, после окончания восьмилетки. Пришла, приняла группу коров. Группа большая, а спрос одинаковый, как и со старых доярок. Корма разносить надо также, в корзинках. Мень-

ше всех не будешь давать кормов — коровы доняться не будут. Хотелось доказать, что люди молодые могут при желании сделать многое.

Присматривалась к опытным дояркам и все прикидывала: за счет чего же они добиваются высокой продуктивности, и убедилась — в основном из-за хорошего старания. Бывает ведь так: халатно отнесся к дойке коров только один день, а поправлять дело нужны недели. Попробуй заменить очередность дойки и кормления — не миновать снижения надоев. Коровы каждая со своим «характером» и, пожалуй, тоже «обникаются». Вот и не хочу их обижать, чтоб молока давали больше.

В прошлом году от своей группы коров я надоила 88 тонн молока. Показатель неплохой. Нет, я не люблю хвастаться, но таких показателей достигли немногие. И если бы так потрудились каждая доярка нашего колхоза, то мы могли бы ежегодно давать дешевую продукцию и досрочно выполнять принятые обязательства.

В этом году я ухаживаю за 32 коровами. И обязуюсь надоть на каждую корову по 2150 килограммов молока, и добыю своего. Добьюсь потому, что хочу этого и не желаю упускать первенства. Хотя и недостаточно нынче кормов, но я стараюсь все их дать в приготовленном виде, причем, учитывая продуктивность коров.

В. ГУСЕВА,
доярка Петроградской фермы.

ОНИ ИДУТ ВПЕРЕДИ



КВАРТАЛЬНЫЙ—ДОСРОЧНО

Доярки и скотники колхоза «Россия» соревнуются за досрочное выполнение плана по производству и продаже молока государству. И вот первая «ласточка»: коллектив третьей бригады сегодня выполнил план первого квартала, отправив на молкоприемный пункт около 800 центнеров молока.

Обычно здесь в день сдают по 16 центнеров продукции. Тон в социалистическом соревновании задают доярки К. Амирова, М. Базаргельдинова, Ю. Компинок, скотники Темиртас Шулюмбаев, братья Петр и Анатолий Хабаровы.

О. БУРГАРТ,
селькор.

1968 год.



НА СНИМКАХ: (СВЕ-
РХУ ВНИЗ) ДОЯРКА В.
ГУСЕВА, СКОТНИКИ С.
МОЛТАДАЕВ, П. И. БА-

ЗАРОВ, ДОЯРКА А. С.
МОРОЗОВА; (СЛЕВА
НАПРАВО) ДОЯРКИ
В. Е. КИСТЕР, П. Я.

ЛОГВИНЕНКО, М.
ГАМБУРГ.

3 стр. ЗНАМЯ

10 сентября 1968 г. №109(47)

Совхоз «Медвежинский» (1957-1992)

В соответствии с Постановлением № 166 от 02.04.1957 года Совета Министров РСФСР «Об организации новых и укрупнении существующих совхозов Министерства совхозов РСФСР» изданного согласно Постановления №330 от 28.03.1957 года Комитета КПСС и Совета Министров СССР был создан совхоз «Медвежинский» так же на территории Медвежинского сельского Совета депутатов трудящихся.

Совхоз был образован на землях колхозов: им. Свердлова – Медвежинского сельского Совета, колхоза им. Кирова - Евсюковского сельского Совета, 1 Пятилетка – Новолосевского сельского Совета.

Совхоз Медвжинский был разделен на семь отделений: Кировское, Ленинское, Фрузенское, Ждановское, Центральное, Лосевское, Октябрьское.

Подчиненность за период существования совхоза претерпевала постоянные изменения.

С 1957 по 1965 год совхоз «Медвежинский» находился в подчинении Омского областного управления сельского хозяйства.

С 1965 по 1969 год он стал подчиняться районному производственному управлению сельского хозяйства.

С 1969 по 1975 год совхоз находится в подчинении Управления сельского хозяйства.

С 1975 по 1986 год совхоз подчинялся Производственному управлению сельского хозяйства.

С 1986 по 1992 год агропромышленному объединению Исилькульского района Омской области.

На основании Постановления №27- п от 31.01.1992 года главы администрации области «О неотложных мерах по осуществлению земельной реформы и реорганизации совхозов и колхозов в Омской области и приказа №212 от 04.12.1992 года директора совхоза совхоз «Медвежинский» был реорганизован в ЗАО «Медвежинское»

Совхоз занимался, как растениеводством, так и животноводством. В плане растениеводства осуществлялось выращивание таких культур, как: пшеница, овес, ячмень, гречиха, картофель, подсолнечник, костер, кукуруза.

В совхозе так же выращивали крупный рогатый скот, овец, свиней. Не продолжительное время занимались разведением пчел.

К началу 90- х годов совхоз оказался низко рентабельным хозяйством, это объяснялось тем, что почвы совхоза были солончаковыми, требующими большим затрат при обработке, а финансовые возможности совхоза не соответствовали сумме необходимых затрат.

В силу чего произошло резкое снижение урожая, что в свою очередь повлекло за собой снижение поголовья скота.

К началу 80- х годов в совхозе штатная численность работников включала в себя 670 человек, из которых 35 человек были ИТР, а остальное количество работников было занято в производстве.

В 1990 году штатная численность сократилась до 632 человек.

Без перерасхода средств

1968 год.

Не только на Ждановском отделении, но и во всем нашем совхозе хорошо знают Тимофея Николаевича Пекленюка. Замечательный столяр и бригадир строителей. Он столько сделал для нашего совхоза за свои трудовые годы, что его с честью можно отправить на заслуженный отдых. Да и время ему уже подошло. Но вот что заявил Тимофей Николаевич:

— Какой может быть отдых, когда у нас еще много нужно строить и строить.

Так жить без любимого дела в нашей совхозной строительной бригаде не могут многие, и особенно сейчас, когда нам намечается большое благоустройство населенных пунктов хозяйства. Мы строим новое жилье для рабочих, типовые скотные дворы. Для этого нам требуется много строительных материалов. И заготавливать их чаще всего приходится самим членам нашей бригады. Сейчас часть наших рабочих под руководством Махмета Садуева заготавливает сосновый лес в Ханты-Мансийском округе, второе звено работает в Крутинском районе нашей области. Уже заготовлено около 3000 кубометров леса. Заготовки продолжаются.

На строительстве и заготовке леса особо отличается звено Андрея Абрамовича Бреля, обслуживающее в основном Кировское отделение. Его члены Андрей Абрамович Петерс,

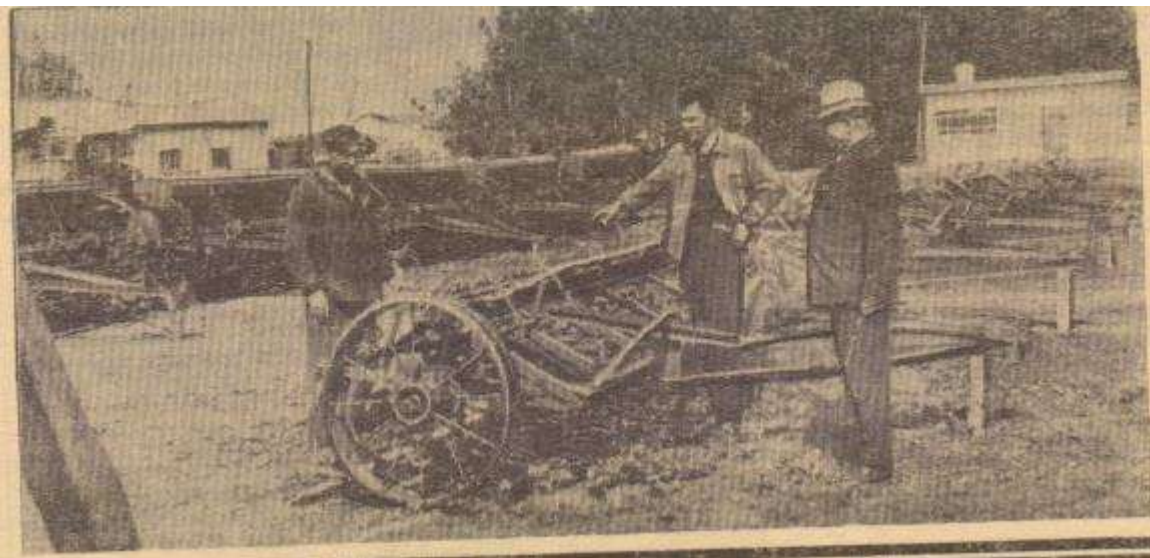
Иван Абрамович Петерс, Петр Давыдович Классен, Корней Корнеевич Вильямс трудятся славно. Они достраивают коровник, будут возводить телятник, подготовили 50 передвижных домиков для свиноматок с поросятами, которые будут выставлены в летних лагерях.

На центральной усадьбе нашего совхоза есть столярная мастерская, где готовятся детали для ремонтируемых и строящихся объектов. Здесь образцово работают Арсентий Иванович Данченко, Николай Иванович Лоскутов. В строительстве активно участвуют Петр Иванович Радков, Дмитрий Иванович Бужинский, Александр Небецкий, Любовь Радкова, Василий Браун и другие.

Сейчас основным показателем работы любой производственной единицы является то, каковы экономические данные. У нас они пока неплохие: годовой план капитального ремонта хозяйством выполнен на 102,3 процента, нет и перерасхода средств.

Идет первый квартал нового года. А до конца его мы обязались на отделениях выстроить 9 двухквартирных домов, коровник, телятник и отремонтировать 64 помещения. Многие предстоит сделать. И с этой задачей совхозные строители справятся.

И. ГИЗБРЕХТ,
старший прораб
совхоза «Медвежинский».



Механик А.В.Игнашин, В.Я.Рабских, И.Е.Мацук, 1968 год.



НА СНИМКЕ: ток Центрального отделения совхоза «Медвежинский». Идет погрузка
ерна государству.
Фото М. Дудьева.

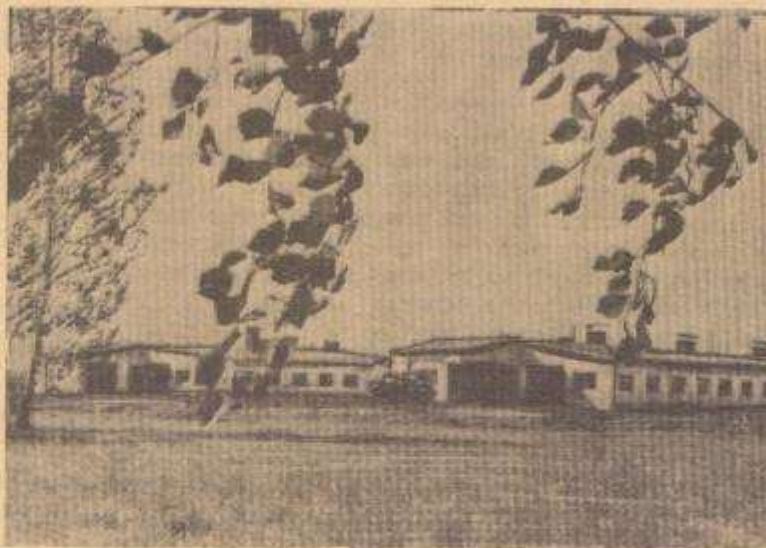
Механизаторы Фрунзенского отделения совхоза «Медвежинский» широко развернули борьбу за наведение порядка в животноводстве, за его культуру.

Для этого помещение, вмещающее 300 коров, очистили от навоза, остатков корма, освободили жижеборные ямы. Затем слесарь-наладчик Н. Э. Росель проверил исправность труб, котлов, очистил их от коррозии, заполнил водой, приготовил защитную гудроновую смазку и покрыл все металлические изделия.

Вокруг помещения также провели уборку и пустили диски, которые выровняли всю территорию, остается засеять ее травой и посадить деревья.

На снимке: коровник в д. Евсюки.

Фото А. Цыганка.



1959 год.

В столовой совхоза „Медвежинский“

В совхозе «Медвежинский» более 2.000 рабочих. В напряженное время весенне-полевых работ и в пору сенокоса большая часть их пользуется услугами столовой рабкоопа. Но за последнее время число посетителей в столовую резко сократилось. И это не потому, что рабочие не хотят кушать в столовой. Не прельщает посетителей дороговизна обедов, однообразие приготовления блюд и малый ассортимент продуктов питания.

Например, 24 июня в меню на обед значилось: щи — 2 руб. 25 коп., гуляш говяжий — 3

руб. 75 коп., чай, компот и больше ничего. Нужно сказать, цены ресторанные, а качество приготовления низкое: картофельный гарнир подается холодным, компот же в горячем виде.

— Для приготовления вкусных и дешевых обедов, — говорят повар столовой и буфетчица, — в условиях совхоза есть полные возможности, лишь бы заготовительная группа рабкоопа работала поразворотливее.

Разве нельзя в столовой готовить мучные блюда, вкусную и дешевую кашу из круп, которых в магазинах большой выбор, окрошку и т. д.

Но руководители рабкоопа об этом не беспокоятся. На вопрос, когда же будут пряности для приготовления блюд, заместитель

председателя рабкоопа по заготовкам т. Мусин повару О. Дель ответил: «Можете обеды не готовить». Таким ли должен быть ответ руководителя?

Не созданы и условия для работы обслуживающего персонала. В кухне жара более 30-градусов. Чтобы было прохладней, в обеденном зале, повар прекращает топить печь, обеды не подогреваются. Нет здесь и складского помещения для хранения продуктов. Есть только небольшой холодильник, где можно сохранить некоторое количество скоропортящихся продуктов.

Руководителям рабкоопа надо обратить серьезное внимание на работу столовой.

П. СЕРГЕЕВ.

1959 год.

Совхоз «Исилькульский» (1961-1992)

Совхоз «Исилькульский» откормочный был образован приказом от 12 декабря 1961 года №65-К по Управлению мясной промышленности Омского совнархоза и занимался выведением, откормом и сдачей скота мясных пород.

Совхоз был образован на базе части бригад колхоза имени Ленина Исилькульского района Омской области и ферм Исилькульского мясокомбината, с общей земельной площадью 26997 га.

Центр совхоза располагался в д. Первотаровка в 30 километрах от Исилькуля. Имел 6 ферм, на его территории было 6 населенных пунктов.

На момент образования совхоз состоял из 6 отделений:

1 отделение - дер. Первотаровка;

2 отделение – д. Лосево

3 отделение - д. Сосновка

4 отделение – д. Воскресенка (хутор №10)

5 отделение – д. Емонтаево, хут. Сметанкино

6 отделение – Севостопольское (Отошел в Полтавский район)

В 1985 году совхоз состоял из 4 отделений:

1 отделение - Первотаровка

2 отделение – Емонтаево

3 отделение – Сосновка

4 отделение – Воскресенка (Хутор №10)

В 1982 году перешел в подчинение Исилькульского районного производственного управления сельского хозяйства, а с 1986 года с образованием агропромышленного объединения, перешел в его подчинение.

В соответствии с Указом Президента РФ от.29.12.91 года №86 « О порядке реорганизации колхозов и совхозов», и на основании решения общего собрания учредителей от 15 декабря 1992 года совхоз был реорганизован путем преобразования. Решением Малого Совета Исилькульского городского Совета народных депутатов от 25 декабря 1992 года за №104 предприятие зарегистрировано как акционерное общество закрытого типа (АОЗТ) « Первотаровское» Исилькульского района Омской области. Так совхоз «Исилькульский» прекратил свое существование, как государственная структура.

Направление деятельности - откорм скота для сдачи его государству.

Занимался так же выращиванием сенокосных трав для обеспечения кормами выращиваемого скота. В шнуровой книги истории полей 1967-1973 годов записаны высеваемые культуры: ячмень, пшеница, овес, кукуруза.

Кадровый состав совхоза 1963 года располагал 569 работающими. Совершенно отсутствовали главные специалисты, не было главного зоотехника, и зоотехников вообще. Бухгалтера были без образования. Отсутствовали ветеринарные и агрономические кадры, не было механиков, имеющих хоть какое – нибудь специальное образование.

Постепенно совхоз стал готовить себе кадры из числа своих работников.

По штатному расписанию 1967 года в штате администрации числилось 50 единиц с месячным фондом заработной платы в 6366 рублей, в том числе главные специалисты всех служб. Кроме того, появляется юридическая служба, инженер по механизации трудоемких процессов, агроном-семеновод.

ОБЯЗАТЕЛЬСТВА БУДУТ ВЫПОЛНЕНЫ

В прошлом году, несмотря на неблагоприятные погодные условия, Исылкульский откормсовхоз получил хороший урожай зерновых — 13,6 гектара, зеленой массы кукурузы с каждого гектара собрали по 167 центнеров.

Что способствовало этому? Вопрос этот был подвергнут глубокому и серьезному анализу на состоявшемся недавно совещании механизаторов совхоза. В докладе главного агронома Н. М. Горболысова, в выступлениях В. Порошина, Ю. Неверова и других ответ на этот вопрос был дан довольно прос-

той и в то же время убедительный: все работы были проведены вовремя, все было сделано с высоким качеством.

Весна?! Она требует не только своевременной и качественной подготовки почвы, но и не прощает ошибок. Ошибись хлебороб на 1—2 дня с посевом, и сколько тонн зерна не доберешь в свои закрома.

Урожай прошлого года показал, что ошибок, просчетов хлеборобы совхоза допустили мало. А что сделано коллективом совхоза для получения высокого урожая в нынешнем году? Вот второй вопрос, который

по-деловому, с сознанием большой ответственности обсудили на своем совещании механизаторы совхоза. Сейчас еще рискованно давать уверенный прогноз, но потому что уже сделано в совхозе, по высокой требовательности к себе механизаторов и специалистов совхоза, можно сделать вывод, что и в нынешнем году земли совхоза порадуют хорошим урожаем. Под посев зерновых и пропашных культур подготовлена зябь и 1134 гектара пара. На всей этой площади было проведено снегозадержание. Совхоз полностью обеспечен собственными

семенами высокого качества. Сейчас ведется их протравливание и воздушно-тепловой обогрев. Вся техника отремонтирована, начаты полевые работы.

На совещании механизаторы отметили и ряд недостатков, которые еще мешают в работе, и наметили пути их устранения. В заключение было единогласно принято обязательство провести посевную в 10—12 рабочих дней. Добиться получения урожая зерновых 13—14, зеленой массы кукурузы — 200 центнеров с гектара. По тому, с какой серьезностью обсуждался каждый пункт обязательства, можно быть уверенным, что хлеборобы откормсовхоза сдержат свое слово.

М. ШАНГИН.

1968 год.



Заготовка с
лоса. 1968
год.



Свиноферма. Бригада выполнила план 6 месяцев на 132 процента.

СВЕРХ ЗАДАНИЯ

С хорошими трудовыми показателями завершила февраль рабочая четвертого отделения Евдокия Алексеевна Пельмских. Она обслуживает группу новотельных коров. Задачею предусмотрено было, что среднесуточный привес каждого теленка должен быть не менее 600 граммов.

Встав на трудовую вахту в честь XXV съезда

КПСС, Евдокия Алексеевна дала слово довести привес до 700 граммов. Последнее взвешивание показало, что телятница умеет держать слово. Среднесуточный привес на голову с начала года составил 820 граммов.

А. ЩЕРБИНИН,
секретарь парткома
мясовохоза
«Исилькульский».

ПОСЛЕДНИЕ ГЕКТАРЫ

С первых дней посевной самые высокие темпы в совхозе «Исилькульский» набрал механизатор В. И. Сивцов. Его агрегат на севах зерновых выполняет норму на 130 и более процентов.

По итогам соревнования, передовому сеялочному агрегату дважды за это вре-

мя присудились переходящий вымпел и денежная премия. Сейчас В. И. Сивцов ведет сев зерновых на последних гектарах. При высоком качестве работ он значительно перекрывает норму.

А. КОВАЛЕВ,
экономист совхоза
«Исилькульский».

1976 год, газета «Знамя»

СТАВКА НА ПРОДУКТИВНОСТЬ

План по привесам скота коллективного мясокомбината «Исилькульский» в первом квартале выполнен. Наиболее высоких результатов добился животноводы в марте. На третьем отделении, например, при плане 400 получено 428 граммов на голову в сутки, на втором — 526, на первом — 834 грамма. По совхозу мартовские привесы на 366 граммов выше прошлогодних.

Таких показателей при нынешнем ритме получить было не просто. Думается, помог в этом идеологический настрой в коллективах, чувство ответственности у людей, вызванное сложностью обстановки, намечившейся в начале зимовки. Большинство скотников в этом году аккуртнейшим образом соблюдала распорядок на фермах. Каждый понимает, что год 1976—год XXV съезда КПСС, который весь советский народ отмечает высокими трудовыми показателями.

Соревнуясь в честь XXV съезда КПСС, особенно отличились супруги Николай Асафьевич и Любовь Андреевна Проничевы. Эти скотники среднесуточные привесы в первом квартале довели до 955 граммов при плане 700. Мартовский показатель у них составил 1600 граммов на голову в сутки. Молодой животновод комсомолец Николай Бовалев добился 960, Николай Абишев с Иваном Рейхертом с начала года получили по 1019 граммов. Более килограмма составили суточные привесы и в гурте, за которым ухаживал Владимир Клейн.

Как и в других хозяйствах района, в совхозе

«Исилькульский» и увеличении производства мяса ставка делается на повышение продуктивности животных за счет улучшения породности. На наших фермах сейчас в основном собственное маточное поголовье породы мясного направления. Это казахская белоголовая и «геррефорд», за счет которой путем скрещивания мы увеличиваем стадо коров. В 1975 году оно пополнилось еще тремястами таких голов, сейчас имеем 269 помесных пестелей. В итоге года маточное стадо мясного направления породы «геррефорд» увеличится на 500 голов.

Племенная работа у нас связана с определенными трудностями, но специалистам вместе со скотниками удалось достичь неплохих результатов.

В 1976 году в маточном стаде будет не менее 70 процентов коров помеси породы «геррефорд», которая должна вытеснить из гуртов коров помеси породы казахская белоголовая и красноспетная. «Геррефорд», по мнению ученых, в наших условиях — это наиболее продуктивная порода скота. Достаточно сказать, что такой молодой в возрасте восемнадцати месяцев в среднем весит по 350 килограммов и выше — на 30—40 килограммов больше, чем полуторгового скота красноспетной породы. В этом направлении у нас ведется племенная работа, которая создает необходимый резерв производства говядины высокого качества.

Н. НИИТЧЕНКО,
зоотехник-селекционер
мясокомбината
«Исилькульский».

Совхоз «Украинский» (1961-1992)

Совхоз «Украинский» был образован на землях ликвидированного колхоза «21 Партсъезд» на основании Постановления Бюро Омского областного обкома КПСС и исполкома областного Совета депутатов трудящихся от 27 февраля 1961 года №20-44 «Об образовании новых и укрупненных существующих совхозов Министерства сельского хозяйства РСФСР в области».

Все земли (населенные пункты: деревни Украинка, Ново-Донка, Ночка, Орловка, Мясники, Кудряевка, Добринка, хутор Орловский) и имущество колхоза перешли в собственность совхоза «Украинский».

Приказом Министерства сельского хозяйства РСФСР от 27.07.1973 года №346 в Омской области была создана специализированная фирма «Омский бекон», в состав которой вошёл совхоз «Украинский», который находился в ее подчинении до момента ликвидации, в ноябре 1992 года.

С момента образования совхоза специализировался на выращивание зерновых культур. К 1973 году функции совхоза расширились, стали выращивать овец, свиней, птицу, крупный рогатый скот. Земельный фонд совхоза на 1991 год составляла 36 300 га.

Совхоз вошёл в состав фирмы «Омский бекон» и стал специализироваться на выращивании свиней, ее сдаче. Совхоз был рентабельным.

В соответствии с Указом Президента РФ от 29.12.1991 года №86 «О порядке реорганизации колхозов и совхозов» и на основании решения общего собрания учредителей, совхоз был реорганизован. На его базе было создано Акционерное общество закрытого типа «Украинское». Устав АО был зарегистрирован 10.11.1992 года решением Малого Совета Исилькульского городского Совета народных депутатов №73.



Ток Новодоновского отделения совхоза «Украинский». 1968 год.

НА ДВУХ ФЕРМАХ

В эти дни на улицах села Украинки царит особое оживление: торопливо идут рабочие в промасленных ватниках, рокочут моторы автомашин, из ворот мастерской то и дело выходят, лизгая гусеницами, тракторы: начинаются весенне-полевые работы.

Но забот прибавилось не только у механизаторов.

Совхозные животноводы озабочены успешным окончанием зимовки скота и подготовки его к выгону в поле. В Украинке две молочнотоварные фермы. Сразу за околицей села, придвинувшись к реденькому колку, белеют здания МТФ № 2. Помещения типичные, добротные, строились с расчетом на долгое время. Совхозные умельцы механизировали ферму.

Есть все условия для высоких надоев: и помещения, и механизация, и корма, а результаты неважные, квартальный план ферма не выполнила.

И все потому, что зав. фермой был человек, не любящий своего дела и не интересующийся им.

На отставшую ферму парт-организация совхоза послала коммуниста Григория Федоровича Гайдука, в прошлом комбайнера. Пришлось начинать все сначала: при помощи специалистов составили правильные рационы и режим со-

держания животных, навели порядок в учете растела и случек, с 1 января перевели коров на механическое доение.

Медленно, но все-таки дела на ферме стали поправляться. Если январские и февральские задания по сдаче молока не были выполнены, то с мартовским удалось справиться, и сейчас надой повышаются. Правда, недавно на ферму передали еще 105 коров, и в связи с их переводом на механическое доение надой по ферме на несколько дней упал, но теперь коровы начинают привыкать и продуктивность растет, достигнув 5,8 литра (а в марте 5,6 литра) на фуражную корову. Сейчас на ферме 326 коров, их обслуживает 12 доярок, т. е. за каждой закреплено около 30 коров. Нагрузка большая, что и говорить, но доярки стараются точно выполнять режим содержания коров. Корм задается 6 раз, основа рациона — силос, е г о дается 25 килограммов в сутки, комбикорма — по 200 граммов на литр молока, солома.

Осенью передавали на ферму № 1 телат, которые были в очень плохом состоянии. Теперь молодяк содержится хорошо. Оборудовано родильное отделение, куда коровы переводятся за десять дней до отела. Рацион им и коро-

вам на подсосе увеличивается, и в него вводится сено. После отела теленок пять дней находится у матери, а затем переходит в подсосную группу, где и содержится до 45 дней. Особенно хорошо трудится скотник Федор Федорович Лашенко. В его группе 72 головы молодяка, все телата имеют хорошую упитанность, среднесуточный привес составляет по 650 граммов на голову.

Скоро настанет лето, и коров будут выгонять на пастбища. На ферме монтируется стационарно-доильная установка типа «елочка», коровы будут переводиться на двухкратное доение. Некоторым е сдвиги налицо, но коллективу фермы надо еще много трудиться, чтобы повысить продуктивность и надо учиться у своих соседей по отделению — МТФ № 1.

Ферма № 1 расположена на берегу озера. Помещения старые (строились еще в сороковых годах), полутемные, здесь все приходится делать вручную: навоз убирать, кормить и доить коров. Только недавно оборудовали примитивное автопоение: вода накачивается в большой бак, а оттуда поступает в бочки.

Рацион такой же, как и на ферме № 2, а надой молока намного больше. От 107 фуражных коров в день в

среднем доярки получают по 980 килограммов. Секрет в том, что здесь заведующей Любовью Петровна Игнатьенко, способный, опытный специалист и организатор. И доярки подобрались старательные, любящие свое дело. Поэтому хорошие результаты. Например, К. Е. Бургард за три месяца получила от каждой из закрепленных за ней коров по 813 килограммов молока, а другая доярка фермы М. И. Крещ за этот же период надояла по 791 килограмму. Вот у кого надо учиться, животноводы фермы № 2!

Заботливо выращивают здесь молодяк. С теплотой отзывается Любовь Петровна о скотнике Владимире Новикове, комсомольце. Прошло й осенью он, получив с фермы № 2 полуживых телат, выхлдил их. Да и другие телатники тоже трудятся, не считаясь ни с чем. Телатник подготавливали, мазали глубокой осенью, когда замерзала вода.

На одном и том же отделении две фермы, но какая между ними разница! Почему бы более опытному коллективу МТФ № 1 не взять шефство над своими товарищами, не передать им свой богатый опыт, не научить любить свое дело, а коллективу фермы № 2 не поучиться у своих соседей?

В. РЕМЛЕР,



На снимке: (слева направо) Надежда Матвеевна Буряева и Зина Яковлевна Ром — доярки Кудрявского отделения совхоза «Украинский». Хорошо знают они свое дело и поэтому трудно сказать, кто выйдет победителем в социалистическом соревновании, тем более сейчас, когда каждая надаивает на корову в сутки по 6 килограммов молока, и трудятся они с одинаковой настойчивостью. Да и борьба за высокие надой нарастает с новой силой.

Фото А. Цыганка.

1968 год.

Сгустились сумерки, а ветер не утихает. Он с еще большей яростью бросает огромными пригоршнями снег в лицо дояркам, возвращающимся с фермы. Наметает сугробы вокруг дворов. Вот уже и старший в семье Бураевых, Валера, закрыв учебники, лег в постель. Мать, напрягая слух, старается в этом, все поглощающем грохоте, вое и свисте не пропустить знакомый скрип шагов за окном. Но Василия нет, и она не закрывает дверь, ждет мула. Часто бывает так, что домой он возвращается поздно.

За четырнадцать лет работы шофером Василий Бураев не раз оказывался в драматических ситуациях, неоднократно выручал других. Но никто в совхозе «Украинский» не припомнит случая, когда бы молоко на приемный пункт он доставил с опозданием. Если задерживался с возвращением, то по причине, когда приходилось выручать кого-нибудь из беды или надо было отстаивать интересы коллектива. Истину доказывает, если заметит несоответствие данных в накладной. Другой бы махнул рукой; дескать, не мое дело, разберутся сами, кому положено. А Бураев требует, настаивает на своем.

Говорят, плохо, когда супруги работают вместе. Будто бы зная обоюдные недостатки, постоянно встречаясь, чаще вздорят. Но Бураевы по-прежнему,

БУРАЕВЫ

как и 20 лет назад, когда впервые повстречались в Кудряевке живут в дружбе и согласии. Ничего, что Александра Марковна с дипломом библиотекаря, а у Василия Алексеича только шоферские права. Понимают они друг друга с полуслова.

В дружбе и мире работа вдвойне спорится. Она помогает достигать желаемых результатов. О производственных показателях А. М. Бураевой знают многие, о них пишут в газетах. Доярка-трехтысячница совхоза «Украинский» отличных результатов достигла в итоге завершающего года девятой пятилетки. Одно из ведущих мест занимает в предсезонском соревновании животноводов хозяйства.

Труднее измерить результаты работы шофера, доставляющего молоко на приемный пункт, о них не всегда можно рассказать в цифрах. Но Василий Алексеич не в обиде. Он доволен тем, что не зря контролирует и борется со всеми вместе за качество продукции. Жирность молока на Кудряевском отделении вот уже который год самая высокая в совхозе. Только на общественные дела у шо-

фера Бураева не хватает времени, потому что работа у него, можно сказать, дежурная. Надо стараться, чтобы машина не подводила ни в пургу, ни в сорокаградусный мороз, ни в проливной дождь. Но разве все то, что выходит за рамки его прямых обязанностей, сделано водителем молоковоза, не общественные дела? Беря на себя многое по дому, он создает возможность больше заниматься депутатскими делами супруге. А к ней к А. М. Бураевой, члену исполкома Искиткульского райсовета, обращаются многие, и надо в каждое дело вникнуть, каждому помочь.

Животноводы доярку Бураеву избрали своим делегатом на районный съезд передовиков производства и знают, что там ей есть о чем рассказать.

Работа на ферме, забота о тех, кто рядом, о том, чтобы все три сына также любили труд и родное село как их родители, — вот их стремления, вот то, что руководит их повседневными делами.

М. ИЛЬИН.

3 стр. „Знамя“

3 февраля 1976 г. № 15 (5909)

1976 год. Газета «Знамя»

Три последних года в совхозе «Украинский» заготавливается сено для общепользования животноводства в лучшие сроки, отчего выигрывает качество этого ценного корма. В прошлом, как и в предыдущем году, на косовице работало одно мощное механизированное звено, которое по коврейеру ходило из отделения в отделение. Такой способ заготовки корма эффективен. Но громоздкое звено было трудноуправляемым. И было решено создать два механизированных звена и оснастить их необходимой техникой. Первое звено должно убирать травы в

Двумя звеньями

Орловском, Центральном и Кудряевском отделениях. Кстати, оно уже приступило к работе на полях Орловского отделения, затем на очереди Центральное.

Этой производственной единице приданы шесть комбайнов, которые укладывают костер в валки, двое граблей для поперечного сгребания валков, так как травостой слабый и валки неплотные. Кроме того, в концы складывают сухое сено ПК-1,8, а два комбайна работают на

подборе валков. Работает также прессподборщик.

Сухое, прессованное сено на склады доставляют 8 тележек, четыре из которых буксируют мощные тракторы К-700. Сено в россыпи на тележки грузят три стогомета, один стогомет работает на сеновале.

Работа начинается с восьми утра и заканчивается в восемь часов вечера. Горячие обеды доставляются рабочим в поле. Техническое обслуживание входит в обязанности

механика отделения, а работу звена возглавляет управляющий.

На Орловском отделении 410 гектаров костре, подлежащего косовице на сено, а на Центральном отделении — 700.

Второе звено, которое убирает травы на Мясниновском, Новодойском и Почкипском отделениях, тоже приступило к работе.

Новый способ более надежный, он позволит хозяйству и в этом году своевременно заготовить доброкачественное витаминное сено.

П. СКРИТАЧЕНКО,
управляющий Центральным отделением.

1976 год. Газета «Знамя»



Сотни агрегатов бороздят поля. Трудящиеся колхозов и совхозов проводят весенние полевые работы.

Полеводы совхоза «Украинский» приняли на первый год десятой пятилетки повышенные социалистические обязательства по производству и продаже государству продукции растениеводства. Закладывая основу будущего урожая, на полях отделений механизаторы уже провели закрытие влаги и приступили к выполнению других работ.

Специально созданные звенья вносят минеральные удобрения под зерновые и пропашные культуры. Более чем на тысячу гектаров внесен в почву суперфосфат.

Уделяется внимание и

подготовке семян и посеву. На площадки из зернохранилищ вывозятся семена для воздушно-теплого обогрева. Одновременно ведется и протравливание.

На центральном току совхоза в буртах уже лежит более 1200 тонн семенного зерна. Понимая, что зимовка скота подходит к концу и для летнего содержания потребуются корма, полеводы совхоза приступили к посеву зерносмеси.

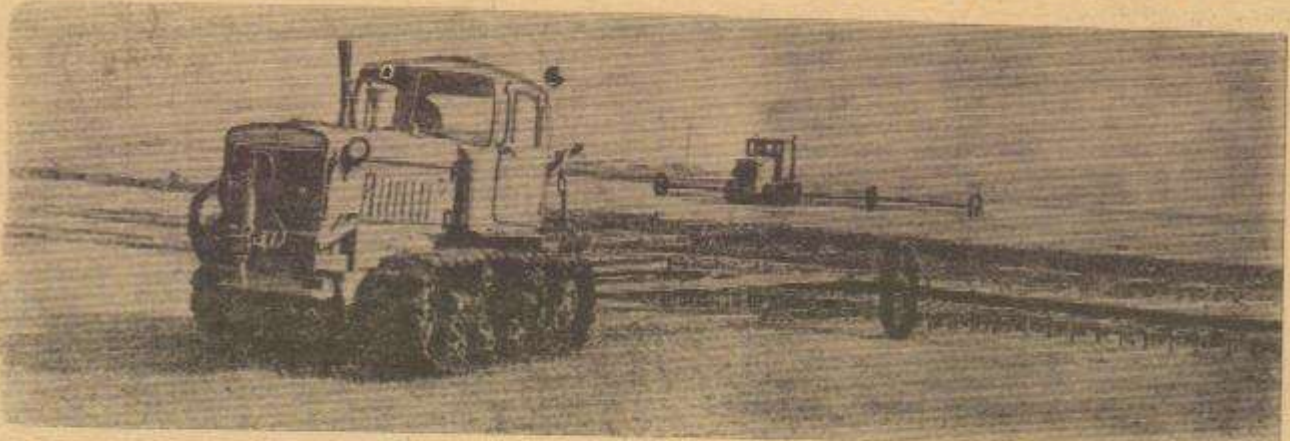
На снимках: заправка сеялок минеральными удобрениями; Г. М. Луценко; Н. А. Кожемьякин, С. С. Дудинский, механизаторы Вудряевского отделения, обсуждают качество выполненных работ.

Фото С. Ясько.



1976 год. Газета «Знамя»

ХЛЕБНОМУ ПОЛЮ—ВНИМАНИЕ И ЗАБОТУ



Весна вступила в свои права. Наступил ответственный период для полеводов района, а они к нему готовились заблаговременно. Сохранение влаги на полях — первоочередная задача, которая сейчас стоит перед ними. Все большие участки пашни, как говорят специалисты, «поспевают» для проведения на них ра-

ного весеннего боронования. И вот на поля вышли первые агрегаты на закрытие влаги. В совхозе «Украинский» эти работы проведены уже на 60 гектарах.

На снимке: механизаторы Почкинского отделения совхоза «Украинский» вывели свои агрегаты на закрытие влаги.

Фото Г. Сидоркина.

1976 год. Газета «Знамя»



— Мы находимся на поле № 3 Центрального отделения. Здесь трудится комсомольский сеялочный агрегат Леонида Коркишко, — так начинается репортаж, который готовят к передаче по местному радио совхоза «Украинский» Надежда Гайдук. Она член штаба «Прожектора», диктор и только что возвратилась из рейда, проведенного народными контролерами по качеству весеннего сева.

— Рядом с нами, — продолжает она, — агроном отделения Шульмейстер. Вилли Адальбертович, — обращается репортер к специалисту, — сколько посеяно за день?

— Зерновые — на 880 гектарах. Механизаторы работают дружно, без брака. Семена заделывают в землю глубоко. При нынешнем запасе влаги это особенно важно, — говорит он.

И действительно, механизаторы стараются, борются за качество сева. Но принципиальные, сведущие в делах дозорные на слово не верят. Им надо все «прощупать» собственными руками.

И «агущали» вопреки благим заверениям агро-

нома. Оказалось, в агрегате Евгения Васюкевича нарушена регулировка высевающего аппарата. Семена ложатся не на заданной глубине, присыпаются сухой землей.

— Только переехал с другого поля, не успел отрегулировать — оправдывается незадачливый сеяльщик.

Но «прожектористы» немолчаливы. Они тут же оформляют сатирический листок и рассказывают о факте бракоделательства.

В Новодонском отделении самая большая по совхозу прибавка к засеянной площади 18 мая. Но проверяющим надо знать, с каким качеством готовят механизаторы основу урожая. Их автобус останавливается у леса, в который упирается поле, отведенное под кукурузу. Здесь работает звено опытного мастера по пропашным И. И. Герка. Снова, придирчиво окидывая взглядом аккуратно «разделанный» чернозем, контролеры садятся на корточки, ищут зерна. Проходит на середину поля, повторяют то же самое (снимок сверху).

— Молодцы, умеют рабо-

тать, — не найдя изъяна, говорят председатель группы народного контроля совхоза Г. Ф. Гайдук и главный агроном М. Шакимов; и член совета гласности Анатолий Симоненко нацеливает объектив фотоаппарата на сеялочные агрегаты.

Но у зерновых сеялок, которые работают на паровом поле, разговор принимает уже другой тон. Напрасно не соглашается с претензиями контролеров сеяльщик.

Знает свое дело опытный тракторист Почкинского отделения В. К. Коалов. Он умело водит по полю сеялки мощным «Пирвцем», строго следит за тем, чтобы зерно ложилось

во влажную почву.

В интервью, которое хлебоборок дает радиорепортеру (см. снимок внизу), чувствуется его озабоченность об урожае.

— Надо поторапливаться пока не высушило землю — делится он своими соображениями, — да вот досада — из-за небольшой поломки приходится стоять. А время идет.

Прожектористы берут в этот случай на заметку. Контролеры не должны ничего упускать, оставляют без внимания. Ведь рейд на севе проводится по специальному заданию парткома совхоза, и обо всем, что будет выявлено, они доложат на внеочередном заседании.

М. ДУДЬБЕВ.



1976 год. Газета «Знамя»

Первая обработка паров проведена

Не только практика последних лет, но и опыт наших предков-хлеборобов показывает, что в условиях засушливой местности надо иметь страховой клин — черный пар. В 1976 году в совхозе «Украинский» для этой цели отведено 3500 гектаров земли.

Если раньше мы начинали вспашку их в мае и заканчивали в июне, то, учитывая особенности нынешней весны, когда раннее тепло быстро прогрело почву, мы решили первую обработку паров провести до начала массового сева зерновых. На поля отделений было выведено около 20 агрегатов. Это культиваторы КПЗ-3,8, луцильники ЛГД-10, бороны БНГ-3 и другая техника. Обработка велась на глубину 5 сантиметров. По существу это было закрытие влаги в почве и защита от эрозии. Как и намечалось, первичную обработку пара в хозяйстве закончили до 15 мая. Завершив первую обработку земли, предназначенной

под урожай 1977 года, полеводы не складывают оружия борьбы за урожай. Необходимая техника держится наготове. При первом появлении сорной растительности, что предполагается 5—7 июня, будем вести повторную обработку почвы уже на глубину 10 сантиметров с применением плоскорезов.

В августе будет проведена окончательная обработка парового клина. На засоренных участках проведем отвальную вспашку, а на более чистых — безотвальную.

Общезвестно, что пары — это накопитель как питательных веществ, так и влаги в почве. Причем влага в наших условиях представляет особый дефицит, и мы, кроме того, что сказано, будем в июне по парам сеять кулисы из горчицы. Эти кулисы являются надежной полдосой для задержки снега на полях.

М. ШАКИМОВ,
славный агроном совхоза
«Украинский».



На снимке вы видите передовую доярку Мясниковского отделения совхоза «Украинский» В. М. Штрик. Сейчас доярка в среднем от одной коровы своей группы получает по 11 килограммов молока в сутки.
Фото С. Янько.

Совхоз «Новорождественский»(1973-1992)

Совхоз «Новорождественский» был организован в 1973 году по распоряжению Омского Облисполкома от 04.07.1973 года № 590, на землях колхоза «Октябрь» и двух отделений совхоза «Медвежинский» - Кировского и Фрунзенского. С момента образования имел три отделения: Центральное – с. Ново-Рождественка; Кировское – д. Аполлоновка; Фрунзенское - д.Евсюки.

Совхоз, в основном занимался производством продукции растениеводства и наряду с ним выращиванием скота, птицы.

В 1973 году было реализовано государству зерновых культур 34 421 центнера, картофеля 5678 центнер, семян льна 1356 центнер. Молока продано 38323 центнера, скота и птицы в живом весе – 7385 центнер. Всего было реализовано продукции на 1902686 рублей.



1976 год. Газета «Знамя»

ОБЯЗАТЕЛЬСТВА ВЫПОЛНЕНЫ

Довольно сложно было коллективу животноводов совхоза «Новорождественский» ставить задачи, принимая обязательства в честь предстоящего съезда партии. Но, как и все труженики района, новорождественцы определяли высокие рубежи на первые два месяца 1976 года. В частности к дню открытия XXV съезда КПСС намечалось продать государству 122 тонны мяса. Это потребовало больших усилий.

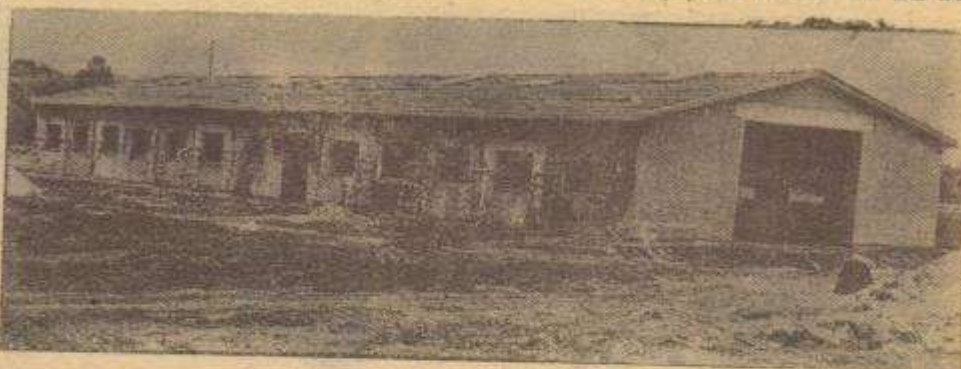
Лучшие других потрудились на откорме скота Нуртай Баенбаев, Мубарак Жакимбеев, получившие более высокие привесы в гурте молод-

няка. А 6 февраля коллектив уже рапортовал о выполнении обязательств. На приемный пункт отправлено 125 тонн мяса, 82 процента из которого пошло средней и вышесредней упитанности.

Отрадно, что нынешние показатели отличаются от январских и февральских данных 1975 года. Если тогда на приемный пункт скот отправлялся средним весом 310 килограммов, то в этом году каждая сданная голова на 48 килограммов выше.

Я. ТАЛАСБАЕВ,
секретарь парткома
совхоза «Новорождественский».

МАСТЕРСКАЯ ОТДЕЛЕНИЯ



Как-то уже стало традиционным, что основная техника совхозов и колхозов, как правило, подлежит ремонту на центральных участках. В какой-то мере это имеет свои преимущества, определенную хозяйственную целесообразность. Во-первых, это централизованное обеспечение необходимыми деталями, во-вторых, это концентрация наиболее способных ремонтников в одном месте. Но есть здесь, на наш взгляд, и некоторые неудобства. Речь идет о людях, ведь каждый механик или комбайнер, шофер или другой специалист, кройно заинтересован

том, чтобы его машина, его агрегат готовились к работе при его непосредственном участии и при личном контроле. А для этого надо быть там, в центральной мастерской.

Мы считаем, что отделение и удобнее, и важнее иметь собственную мастерскую, причем такую, в которой бы были необходимые средства для ремонта, чтобы под одной кровлей были и кузница и гараж, и все то, что мы называем комплексными средствами подготовки.

Сейчас на нашем отделении построена такая мастерская. Она позволит не только заблаговременно осуществлять ремонт, но и значительно облегчит про-

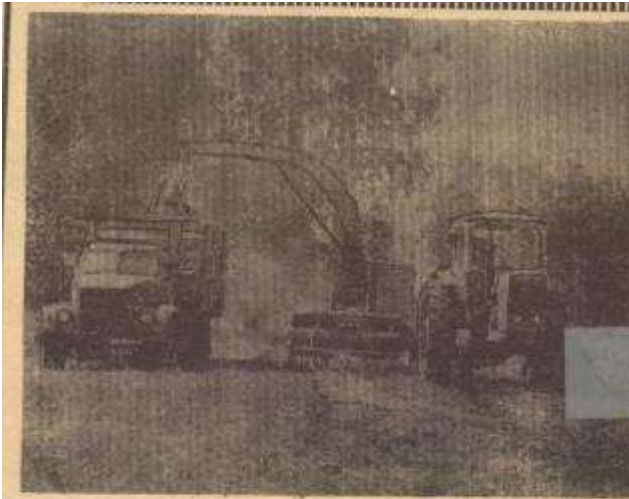
ведение текущих техосмотров. Да и выполняться они будут на более высоком профессиональном уровне. Теплый гараж в зимнее время, своя мастерская, свое оборудование — что еще нужно механизатору?

Глядя на новое здание, трактористы довольны, они понимают, что наличие такой мастерской — очень хорошая помощь в решении текущих и очередных задач, которые стоят перед земледельцами отделения.

В. КОРОТКОВ,
управляющий Фрунзенским
отделением совхоза
«Новорождественский».

На снимке: новая мастерская.

Стройка идет.
1976 год.
Газета «Знамя»



Вступая в первый год десятой пятилетки, трудящиеся совхоза «Новорождественский» приняли повышенные обязательства по производству сельскохозяйственной продукции. Для выполнения намеченных планов нужна крепкая не только материально-техническая база, но и обеспечение общественного поголовья необходимым количеством кормов. 3 тысячи тонн сенажа должны быть заложены в траншеи.

На Кировском отделении сосредоточено большое количество скота. Это отделение является одним из крупнейших в хозяйстве. Поэтому созданию прочной кормовой базы земледельцы Аполлоновки уделяют большое внимание.

На снимке: агрегат тракториста Н. А. Головырина ведет подбор скошенного донника.

Аполлоновцы не подводят.
1976 год.
Газета «Знамя»

Достижения колхозов и совхозов всего района.



Недавно состоялось вручение орденов и медалей группе передовиков сельского хозяйства района. На снимке: Н.А. Кляштанова — доярка совхоза «Уг-

ранинский», награжденная орденом «Знак Почета», В.Ф. Черненко — тракторист совхоза «Богдой», награжденный орденом Трудовой Славы III степени,

Э.Н. Шпан — доярка колхоза «Сибирь», отмеченная медалью «За трудовое отличие», А.В. Шевченко — тракторист совхоза «Новорождественский», награ-

жденный орденом «Знак Почета», Л.К. Овчанинкова — доярка совхоза «Лесной», кавалер ордена Трудового Красного Знамени, И.Т. Намодов — тракторист колхоза

им. Ленина, кавалер ордена Октябрьской Революции, М.И. Гичарух — слесарь РО «Сельхозтехника», награжденный медалью «За трудовую доблесть».

ДНЕВНИК СОРЕВНОВАНИЯ ЖИВОТНОВОДОВ



По среднесуточным надоям молока от коровы идет впереди доярка Новодонского отделения совхоза «Украинский» Валентина Михайловна Климэнова, получающая по 12,8 килограмма от коровы.

* * *

Лидером в социалистическом соревновании в коллективе доярок Ждановского отделения совхоза «Медвежинский» является доярка Елизавета Афанасьевна Алексеева, выдающая по 11,4 килограмма молока в сутки от каждой коровы своей группы.

* * *

В коллективе животноводов Дубравинской фермы Кировского отделения совхоза «Новорождественский» удерживает первенство по среднесуточным надоям молока от коровы доярка Нина Васильевна Переверзева, получающая по 11,1 килограмма этой продукции.

ДНЕВНИК ПОЛЕВЫХ РАБОТ

При плане 108586 яровых на 28 мая в районе посеяны на 84503 гектарах. Прибавка за 27 мая составила 8915 гектаров, в том числе зерновые за 27 мая посеяны на 7273 гектарах. С начала кампании посеяно 12707 гектаров кукурузы.

ра посеяно 27 мая хлеборобами колхоза «Россия», в колхозе «Сибирь» посеяно—882 гектара яровых. Наиболее близки к завершению сева зерновых механизаторы колхоза им. Ленина, где эта работа проведена на 5100 гектарах.

Самая большая площадь яровыми за последний день засеяна в совхозах «Украинский» — 1852 гектара, «Лесной» — 1872, «Боевой» — 1165 гектаров. 834 гектара паров.

По данным оперативно-го учета районного производственного управления сельского хозяйства, на 28 мая вспахано 12574 гектара паров.

За самоотверженный труд

Президиум Верховного Совета СССР Указом от 26 апреля 1976 года за успехи, достигнутые в выполнении заданий девятой пятилетки и принятых социалистических обязательств, наградила орденами и медалями СССР рабочих, инженерно-технических работников и служащих предприятий и организаций жилищно-коммунального хозяйства

По Исылькульскому району:

ОРДЕНОМ «ЗНАК ПОЧЕТА»

БАЛЯБКИНУ Галину Александровну — штукатура Исылькульского ремонтно-строительного участка.

ОРДЕНОМ ТРУДОВОЙ СЛАВЫ III СТЕПЕНИ

ВАСЬКОВУ Раису Петровну — штукатура наставника Исылькульского ремонтно-строительного участка.

МЕДИНА Ивана Ивановича — электромонтера Исылькульских городских электросетей.

Колхоз «Октябрь» (1965-1973)

Колхоз «Октябрь» был организован в 1965 году на основании решения Омского облисполкома депутатов трудящихся от 01.07.1965 года №40.

Колхоз был образован на землях деревень, выделенных из колхоза им. Ленина: пос. Северный, деревень: Ново – Рождественка, Семеновка, Озерка.

В 1973 году колхоз был ликвидирован и на его основе образован совхоз «Новорождественский».

На момент образования колхоза «Октябрь» в его составе числилось 450 членов колхоза, из них мужчин – 165; женщин 169. В колхозе насчитывалось 185 дворов, а в 1973 году их стало 193.

Колхозники занимались выращиванием зерновых культур: пшеницы озимой и яровой, овса, просо, гречиху, картофель. Выращивали кормовые культуры 6 кукурузу, силосные культуры. Параллельно занимались животноводством. Выращивали и реализовывали мясо коров, нетелей, свиней, курей, лошадей, мед от разведения пчел.

Общая земельная площадь в 1975 году составляла 10143 га, в т.ч. сельхозугодий – 7845 га, пашни 5939 га, сенокосы 697 га, пастбища 1207 га.

В с. Новорождественка
колхоза Октябрь. 1968 г.

В переполненном зале

Звездное одеяло почти повисло над землей. Зажглись и земные зарницы — электрические лампочки на улицах Новорождественки. Больше всего света нынче у входа в клуб: кинофильм привезли. Часто сюда завозят банки с кинолентами, и довольный киномеханик вывешивает рекламу. Доволен он больше всех, да еще заведующий клубом. А собственно, все в колхозе довольны. Постановили они на отчетном собрании в колхозе «Октябрь» не брать деньги за просмотр кинофильмов. Колхоз ведь — одна семья, вот и

пусть будет по-семейному: расходы общие из фонда на культурные мероприятия.

Теперь клуб всегда переполнен. А лекторы, политинформаторы перед началом сеанса обязательно поговорят с колхозниками на любые темы. Прочитали лекции председатель колхоза В. Я. Оберст, главный агроном А. И. Шашура и другие.

С. ФЕДОРОВ.

3 стр. ЗНАМЯ

24 февраля 1968 г. № 24 (4669)

НА ОБНОВЛЕННОЙ ФЕРМЕ

В колхозе «Октябрь» первое место по надоям молока на фуражную корову занимают сейчас животноводы второй комплексной бригады, которой руководит тов. Сокуров. За январь и 10 дней февраля здесь надоено 419 килограммов от каждой коровы.

«Конечно, теперь целый год будут ходить в передовиках, раз на ферме только первотелки», — так рассуждают многие. Но если и за первотелками ухаживать плохо, то вряд ли добьешься хороших результатов.

...Обычный морозный день. С фермы не ушли еще доярки, хотя уже и закончилась обеденная дойка. Они подметают полы, чистят коров, заботливо раскладывают силос по кормушкам. Доярки взяли за правило — не уходить с фермы до тех пор, пока не будет все сделано.

Ферма обновилась. В прошлые годы здесь содержались старые коровы. Разве можно ожидать вы-

сокой продуктивности скота в таком случае. От этих коров ни молока, ни мяса не дождешься. И вот в один из дней всех коров убрали из бригады, а на ферме начался санитарный ремонт: срывались полы, убирали кормушки, вывозили грунт и скопившиеся за долгие годы нечистоты. Приводилась в порядок и территория вокруг животноводческих помещений. После тщательной обработки помещений, отбора скота ферма начала пополняться первотелками. Так оздоровили ферму в Семеновке.

Теперь сюда часто навещаются главные специалисты хозяйства: ветврач, зоотехник. Через каждые 45 дней проводятся профилактические мероприятия и поголовный осмотр скота.

С. ФЕДОРОВ.

3 стр. ЗНАМЯ
20 февраля 1968 г. № 22 (4667)

СОЕДИНЯЙТЕСЬ!

Дя

гета КПСС
Омской области

года | Цена 2 коп.

Надежда Егоровна Сокурова на Семеновской ферме колхоза «Октябрь» не зря считается одной из лучших доярок. Она уверенно идет к выполнению социалистических обязательств третьего года пятилетки — надоить 2200 килограммов молока от каждой коровы. За 8 месяцев этот показатель у Сокуровой 2074 килограмма молока. Так что налицо все предпосылки к тому, что социалистические обязательства доярка выполнит довечно.



Колхоз «Октябрь» 1968г.