

RESTAUROVÁNÍ V HUDEBNÍM DIVADLE KARLÍN

JOSEF HÁJEK – JIŘÍ MAŠEK – JAN MĚŠŤAN – JOSEF NOVOTNÝ – JIŘÍ ŘÍHA – TOMÁŠ SKOŘEPA

Od Théâtre Variété k Hudebnímu divadlu Karlín (Historický přehled)

Projekt budovy Hudebního divadla v pražském Karlíně vytvořil architekt pruského původu Otto Adolf Ehlen (* 1831 – † 1898) pro pražského podnikatele Eduarda Tichého st. (* 1822 – † 1891), který zde založil „Divadlo Variété“ (častěji zvané „Théâtre Variété“).¹ Koncesi na provozování variété v Praze vlastnil spolu se třemi syny Karlem, Rudolfem a Eduardem ml. 39 let. Osobu Eduarda Tichého st. pregnantně charakterizoval Antonín NOVOTNÝ (2001, 10–11): „Jako soustružník a kavárník začínal co příslušník mladých cechovních živností v biedermeieru, načež se v důsledku hospodářského liberalismu doby vyvinul v podnikatele, který končil majetnictvím podniku světového jména“. Pro investici do tohoto typu hudebně-zábavního podniku, v Praze doposud

neznámého, se Tichý st. rozhodl během některé ze svých četných zahraničních obchodních cest. Nejspíše se tak stalo v Paříži, kde byly podobné zábavní podniky s pestrou (fr. „variété“) zábavou známé již od doby Velké revoluce. Tento druh zábavy nevyžadoval přílišné intelektuální zapojení diváků, jejím účelem bylo především pobavit a tomu byl podřízen i program, sestavený většinou do aditivně seskupeného sledu jednotlivých „čísel“. K nim patřily,



Obr. 1. Praha 8-Karlín, čp. 283, Hudební divadlo v Karlíně. Stav k roku 1973 (foto J. Janatková, 1973).

kromě lehčích a drobnějších scénických děl typu operety na jejím pomyslném uměleckém vrcholu, nejrůznější výstupy akrobatů, pohledných zpěvaček a tanečnic, „artistika“, ukázky jinde nevidaných rarit, ovšem i celá cirkusová vystoupení. Takový byl program, který Tichý st. chtěl provozovat i v Praze.

Než však přejdeme k líčení vzniku karlínského variété, chtěli bychom objasnit podobný typ zábavy v širším kontextu. Bylo by totiž značně trivializující tento proud odsoudit pro pokleslost úrovně kulturního projevu, či snad jako parodii „vysoké“ kultury, reprezentovanou například operou, baletem, koncertem, činohrou. V novověkých kulturních dějinách se totiž neustále setkáváme s různými mody veřejné i privátní kulturní zábavy, které často víceméně koexistovaly společně. V nejrůznějších a mnohdy značně rafinovaných podobách byly podobné produkce provozovány dokonce i na panovnických a aristokratických dvorech. K nejrozšířenějším patřily nejrůznější karnevaly a maškarní plesy (reduty).² Zatímco „vysokou“ kulturu obvykle štědře mecenášsky podporovaly politické a společenské špičky v čele s panovnickým dvorem, roli „národního mecenáše“ v Čechách

1 Architekt a civilní inženýr Otto A. Ehlen je v Praze doložen od r. 1866. V roce 1867 přestavoval a nastavoval spolu se společníkem, stavitelem Josefem Kandertem, barokní malostranský dům U Vínařů čp. 463, nastavoval rovněž barokní Thunovský palác (na jeho místě dnes stojí palác Adria na Národní třídě). Se stejným společníkem provedl r. 1869 stavbu novoměstských Eliščiných lázní čp. 1248 a 1503 ve stylu tudorovské neogotiky (demolovaných r. 1940). Pro Eduarda Tichého st. postavili v r. 1868 na dvou starších objektech novostavbu jeho vlastního domu čp. 1480 (Panská 10) na Novém Městě pražském, s výrazně zdobenou eklektickou fasádou. Ehlen se proslavil především jako propagátor nových stavebních technologií.

2 Mimořádně zajímavý příklad smíšení dvorské kultury nejvyšší aristokracie a „lidové“ kultury v době vrcholného baroka se dochoval na zámku knížat Schwarzenbergů v Českém Krumlově. Zde byla v kurtoazním extraktu „intimní zábava venkovského“ vkusu jedné ze společensky nejvyšší postavených rodin rakouského císařství vyjádřena v monumentálně působícím celku nástěnné malby Maškarního (tedy Redutního) sálu, s náměty benátského karnevalu a jeho „převráceného světa“, množstvím různých komických postav italské commedia dell'arte a jejích národních variant, tedy uměleckých forem ve svých mateřských zemích veskrze lidových.

převzala stavovská obec,³ později postupně nahrazovaná bohatým měšťanstvem a buržoazií, v hojné míře nobilitované.⁴ I velká a slavná divadla velice často provozovala lehčí žánry, reduty se pořádaly i ve Stavovském divadle, či v Stögrově teátru v Růžové ulici.

Stavbu karlínského varieté podle Ehlenových plánů provedla stavitelská firma Františka Kindla. Stavební povolení bylo vydáno 12. srpna 1880 a již během

května následujícího roku byla stavba v podstatě hotová. Následovaly nezbytné úřední formality, dobrozdání a zkušební komise, aby již 27. srpna 1881 bylo karlínské divadlo slavnostně otevřeno veřejnosti. Výsledná realizace byla ovlivněna, kromě co možná nejkratších časových nároků na výstavbu, i umenšením stavebních výloh, které se projevily v redukci výzdobných prvků na hlavní uliční fasádě a zvláště v interiérové výzdobě (obr. 1).⁵ Přesto však byl objekt pozoruhodný zvláště díky velkoryse pojatému rozvrhu interiéru. Už samotná lokalizace na rozhraní Nového Města a rozvíjejících se předměstí byla volena zcela záměrně. Z hlediska sociologického byl totiž provoz karlínského Variété zamýšlen tak, aby mezi spokojenými zákazníky byli jednak představitelé šlechty, měšťanstva či movitých fabrikantů, rovněž však, aby je ve dnech pracovního volna mohlo navštívit množství chudých dělníků z Holešovic, Žižkova a okolí. Záměrem investora bylo nabídnout pro každého a současně „od všeho“ něco. Hlavní součástí stavby byla rozměrná síň, která se mohla dle potřeby upravit pro plesy či cirkusové produkce. Uliční fasáda karlínského varieté byla, ve srovnání s jinými Ehlenovými stavbami v Praze, navržená mnohem střízlivěji. Šířková jednopatrová fasáda o 19 okenních osách do Křížkové ulice s přízemní rustikou byla rozčleněna vertikálně trojicí rizalitů, završených segmentovými štíty (obr. 2). V přízemí byla umístěna trojice vstupů, z nichž před oba boční, zdvojené, byly přistavěny kryté portiky, chránící hosty přijíždějící v ekvipážích. Širší střední rizalit byl v 1. patře ozdoben sochařskou výzdobou v meziokenních nikách (dnes ztracenou, obr. 3). Na všech třech vrcholcích segmentových štítů s akroterii byly na soklech osazeny vysoké stožáry. K nim připevněné nápadné pestré vlajky měly, kromě jména zábavního podniku na středním štítu, z daleka připoutat zrak veřejnosti. Uliční fasáda byla kulisou na jinak nezdobeném tělese stavby, kterou zakrývala vysoká jednotná lomená valbová střecha. Bylo zmíněno, že František Tichý st. od počátku počítal s tím, že se Variété bude příležitostně měnit v cirkusovou manéž, a proto zde zřídil stáj pro 84 a více koní, spojenou s jevištěm zvláštní jezdeckou chodbou. Sál divadla byl vybavený způsobem „à la café chantant“, tedy stolovým zařízením, nahrazeným až v roce 1932 řadami divadelních sedadel. Bezprostředně u sálu se nacházela kuchyně se spížírnou. V patře, přístupném po několika schodištích, se nacházela malírna kulisy, zkušební sál, seník a byty majitele a restaurátora s příslušenstvím.

Budova Variété byla Eduardem Tichým ml. přestavěná v roce 1897 dle plánů architekta Friedricha Ohmanna (1858–1927). Stavební plány na úpravu karlínského varieté musely však být objednány již o několik let dříve, protože je architekt vystavil na jarním salonu v Rudolfinu již v roce 1893. Přestavba divadla byla provedena opět v rekordně krátkém časovém úseku mezi 1. 2. – 31. 8. 1897 firmou Josefa Blechy a soustředila se především na úpravu provozních prostor. Vznikl dnešní divadelní sál mimořádný svou rozlohou,⁶ dimenzovaný pro 2000 osob. Ohmann se



Obr. 2. Praha 8-Karlín, čp. 283, Hudební divadlo v Karlíně. Celkový pohled na uliční fasádu (digitální fotoarchiv NPÚ HMP, foto K. Fink, 2007).



Obr. 3. Praha 8-Karlín, čp. 283, Hudební divadlo v Karlíně. Detail středního rizalitu (digitální fotoarchiv NPÚ HMP, foto K. Fink, 2007).

3 František Antonín Nostitz-Rhieneck nechal v letech 1781–1783 postavit divadlo, které v roce 1797 vykoupila, s povolením císaře, česká stavovská obec.

4 Karlínské varieté vzniklo ve stejné době, jako po ničivém požáru obnovené Národní divadlo.

5 Naproti tomu se investovalo do technických vymožeností. Když bylo například shledáno vytápění pomocí kachlových kamen jako nedostatečné, rozhodl se Tichý st. instalovat horkovzdušné vytápění patentní soustavy Hauber, kterou v Praze vyráběla strojírna Bratří Nobacků & Fietze. Do karlínského divadla tento topný systém vestavěl v roce 1882 stavitel Josef Blecha. Tato investice umožnila pohodlně prodloužit provoz divadla na celý rok.

6 Hlediště Hudebního divadla se dle sdělení Vladimíra Holana z Provozního a technického oddělení Hudebního divadla Karlín rozkládá na ploše 535,50 m². Antonín NOVOTNÝ (2001, 22) udává rozměry, které odpovídají přestavbě provedené r. 1897: hlediště délka 32,6 m, š. 27,5 m, kapacita 1256 osob; jeviště š. 27,2 m, hl. 11,6 m.



Obr. 4 A, B. Praha 8-Karlín, čp. 283, Hudební divadlo v Karlíně. Konstrukce krovu (foto P. Havlík, 2010).

nechal inspirovat projekty varietních a operetních sálů známé autorské dvojice Friedricha Fellnera a Heinricha Helmera, např. divadla Orpheum v Budapešti, nebo Kapitolu na třídě Unter den Linden v Berlíně (HILMERA 1999, 47–48). Převzal z nich výrazné šířkové proporce sálu, po jehož stranách byl na více než půlkruhovém půdorysu doplněn velkými lóžemi a nahoře balkony. Pozoruhodného rozpětí klenby nad sálem bylo dosaženo použitím moderní ocelové krovnicové konstrukce s vloženými betonovými panely (obr. 4).⁷ Strop byl v podhledu omítnut vápenným štukem s příměsí sádry. Zatímco pokročilý technický prvek kovové konstrukce byl ukrytý zrakům diváků, vlastní sál byl honosně vypraven, čímž měl splňovat vysoké reprezentativní nároky a v divácích, kterým byl prvně zpřístupněn 4. 9. 1897, vzbuzovat představu o nobilese a důstojnosti. Architekt Ohmann, jeden z budoucích protagonistů rakouské secese, byl tak okouzlen tvarovou bohatostí památek pražského baroka, že v ní našel vydatný zdroj inspirace. Pro výzdobu karlínského sálu využil bohatý štukový dekor, inspirovaný však, více než pražským barokem a rokokem, stylem Ludvíka XV. Štukatury byly z velké části pozlacené a doplněny zrcadlovými skly, zbylé plochy stropu a stěn byly štafírovány v narůžovělém jemném mramorování. Marie BENEŠOVÁ (1984, 227) upozorňuje, že právě ve výzdobě karlínského sálu je prvně patrná Ohmannova přeměna strukturálních forem do forem naturalistických.⁸ Vyvrcholení dekorace sálu se soustředilo na portál jeviště (obr. 5). Na jeho horním překladu uprostřed se nachází mohutná kartuše se štukovým reliéfem panoramatu Hradčan. Na vnějším oblouku tohoto portálu byly místy užity již ryze naturalistické detaily – palmový a vážky – ve vrcholu byl umístěn nápis s letopočty „=1881–1897=“. Pro pochopení bezprostředně následujícího stylového vývoje Ohmannovy tvorby je dekorace karlínského sálu mimořádně důležitá. Ani ne tak v detailech, jako v celku, protože zde ve své komplexnosti je v podstatě hotová, secesní dekor pouze nahradil starší historické tvaroslovné citace. Domníváme se, že karlínská dekorace je jednak ukázkovým příkladem organického stylového přechodu mezi historismem a secesí a současně, že tento harmonický stylový přechod spojený se suverénním zvládnutím práce s ornamentikou je jedním z hlavních rysů Ohmannova tvůrčího temperamentu.

Ve stropním podhledu sálu se dochovalo množství otvorů pro lana a táhla, která se používala při akrobatických výstupech. Tyto otvory byly zakryty kovovými destičkami. Právě díky tomu, že produkci bylo možno dle potřeby rozšířit i do prostor sálu s hledištěm, postačilo neúměrně menší jeviště.

Obr. 5. Praha 8-Karlín, čp. 283, Hudební divadlo v Karlíně. Hlavní sál nad portálem jeviště (foto P. Havlík, 2010).



7 I zde se můžeme pouze domnívat, zda byl Tichý ml. inspirován Národním divadlem s jeho ocelovým krovem. Je to pravděpodobné, mj. i s ohledem na nebezpečí požárů. Je rovněž pravděpodobné, že i zdejší konstrukce vznikla v kladenských ocelárnách Poldi, není to však doložené písemnými prameny, ani firemní destičkou v samotném krovu.

8 Sál v podobném výtvarném pojetí vytvořil Friedrich Ohmann v kabaretním sále hotelu Central z let 1899–1901, zde však zcela ve stylu florální secese (HILMERA 1999, obr. 65 na str. 208).



Obr. 6. Praha 8-Karlín, čp. 283, Hudební divadlo v Karlíně. Nástrovní freska, V. Tardoss-Krenner, 1897. Celek po zrestaurování (foto P. Havlík, 2010).

Středové zrcadlo stropu bylo vyzdobeno monumentální nástrovní malbou (obr. 6). Jejím autorem byl Viktor Tardos Krenner (* 12. 8. 1866 Buda – † 28. 12. 1927 Budapest).⁹ Velkorysá kompozice byla inspirována vrcholně barokní freskařskou tvorbou. Po stranách kompozice je ve stylu barokních kvadraturistů zobrazena monumentální sloupová architektura, která se ve středu otevírá do otevřeného nebe. Architekturu doplňuje množství skupin s alegorickými postavami a anděly. Zatímco celkový účín nezapře historické inspirace, v detailu provedení (užití výrazných konturových linií, promyšlená a pestrá barevnost, dekorativismus atd.) neklaumně dílo zařazují do doby nastupující secese. Malba je signována „V. Krenner“ při okraji malby na straně blíže jeviště, pod postavou fámy s hořící pochodní a andílkem, rozhazujícím květy z koše.

⁹ Byl nejen malířem, ale i sochařem a dramatikem. Studoval v Budapešti, Mnichově a v Paříži. Pro Divadlo komedie (Vígsház) v Budapešti vytvořil rovněž nástrovní malbu. Znalosti této techniky využil ve výzdobě řady sakrálních prostorů, jako např. v kostele Gyöngyös, v katedrále v Eger u Györu. Je rovněž autorem fresek v Maďarském parlamentu či schodiště a některých místností paláce Adria v Budapešti. V roce 1924 byl jmenován profesorem Akademie výtvarného umění v Budapešti.

Obr. 7. Praha 8-Karlín, čp. 283, Hudební divadlo v Karlíně. Opona, celek, V. Tardoss-Krenner, 1897. Celek opony v době restaurování na Zbraslavi (foto J. Novotný, 2006).



Stejný malíř vytvořil pro divadlo i malovanou oponu (obr. 7). Mnohofigurální výjev podobně jako na nástropní malbě seskupuje do rozbujelého dekorativního rámce několika alegorických skupin. Kompozice vyjadřující Apoteózu divadelního umění je tentokrát osová, ve středu na schodišťovém podiu trůní múza tance a zpěvu Terpsichóré, korunovaná vavřínovým věncem a doprovázená řadou dalších postav v prvním plánu (múzy, satyr, klaun). Stejný malíř provedl výmalbu v lunetách hlediště. Užil přitom techniku grisaille k vyobrazení pískovcových soch múz a satyra, spočívajících na mramorové architektuře, která lemuje na pozadí malovaný průhled na nebe.

Z původní stavby zůstala zachována pouze uliční fasáda do Křížíkovy ulice. Vestavbou ocelového krovu došlo rovněž k vyššímu založení nové sedlové střechy, která byla osazena na zděnou nástavbu. Boční stěny této nástavby, ustupující za starší fasádu, byly členěny prostými lizénami. Jevišťe získalo střechu ještě výše osazenou, štítová stěna byla proražena velkým půlkruhovým oknem. Touto přestavbou byl stavební vývoj karlínského varieté v podstatě uzavřen. Ne tak reper-

Obr. 8. Praha 8-Karlín, čp. 283, Hudební divadlo v Karlíně. Současný stav po celkové adaptaci (digitální fotoarchiv NPÚ HMP, foto K. Fink, 2006).



toár. Již od konce 19. století bylo karlínské jeviště pronajímáno pražských ochotnickým skupinám. V roce 1916 rozšířil v karlínském divadle repertoár Karel Hašler, postupně zde začaly stále častěji hostovat různé divadelní soubory. Roku 1920 budovu od rodiny Tichých zakoupil Gustav Pley a v následujícím roce se zdejší repertoár rozšířil o operu, i když operety a různé revuální programy pokračovaly. Po druhé světové válce zde působil např.

E. F. Burian, který zde od roku 1945 zahájil pravidelný provoz repertoárového hudebního divadla. Po roce 1948 je pod názvem „Divadlo umění lidu“ vedli Jan Werich a Oldřich Nový. Divadlo od roku 1950 patřilo městu Praze, s výjimkou let 1954–1961, kdy byl majitelem stát.

Během povodní v srpnu roku 2002¹⁰ byla již tak silně poškozená budova zasažená, proto musela být celkově opravena, restaurována a adaptována tak, aby splňovala současné provozní nároky.¹¹ Restaurování v budově se soustředilo na historicky dochované vnitřní prostory, k nimž patří především divadelní sál s hledištěm a dále některé místnosti v 1. patře (např. ředitelna s dekorativní nástropní malbou, imitující malovaný kazetový strop). Generálním dodavatelem veškerých restaurátorských prací byla firma VAS, v. o. s. Kromě interiérové výzdoby byla konzervována ocelová krovňá konstrukce. Při staré budově vznikly nové provozní přístavby, provedené podle projektu doc. ak. arch. Jindřicha Smetany (obr. 8). V interiéru sálu došlo ke snížení úrovně hlediště v přední části kvůli zlepšení viditelnosti.

J. Hájek

Restaurování nástropní malby a nástěnných lunet

Během zahajovacího průzkumu bylo zjištěno, že moderní konstrukce klenby se velmi špatně snášela se štukovým podhledem. Jelikož vlivem střídání teplot docházelo ke značné roztažnosti kovových profilů, začaly se záhy v malbě v místech kovových traverz objevovat trhliny (obr. 9). Později došlo k narušení, odpadnutí a vyspravení větších oblastí malby.

V roce 2006 byla nástropní malba v rámci kompletní obnovy divadla restaurována. Průzkumem malby a pozdějších zásahů bylo zjištěno, že na klenbě proběhly minimálně tři kompletní opravy. Již při první z nich došlo po doplnění ztrát sádrou k plošnému přemalování oblohy, tedy veškerého prostoru mezi jednotlivými figurálními kompozicemi. Bohužel se velmi změnil kolorit a původně lehká oblačnost se změnila v nahnědlé těžké mraky (obr. 10). Pozdější opravy tuto tendenci ještě prohloubily. Původní vrstva malby je v místech oblačnosti tak tenká, že nebylo možné efektivně odstranit všechny přemalby bez jejího poškození. Proto bylo rozhodnuto první kompletní přemalbu ponechat a odstraňovat a korigovat mladší opravy, ztmavlé retuše, nová poškození a solné výkvěty v místech zatečení (obr. 11). Výrazný efekt přineslo sejmutí vrstvy povrchových nečistot. Pod jejich vrstvou se ovšem ukázaly oblasti starých fixází s nepříjemně lesklým povrchem, které bylo nutné rovněž odstraňovat. Byly vyjmuty některé nepevné novější opravy šuku a narušená místa byla upevňována injektáží mikromalty. Dále následovaly běžné restaurátorské postupy, zahrnující nová tmelení ztrát a retuše maleb. Důležitou součástí prací bylo zateplení klenby provedené stavební firmou tak, aby se zamezilo výraznějším výkyvům teplot a dalšímu narušování omítkové vrstvy s malbou.

Restaurováním maleb stropu i lunet (obr. 12) a důslednou obnovou barevnosti sálu (obr. 13), včetně oprav plastických dekorací, byl veřejnosti představen prostor svědčící o vysokém estetickém standardu společnosti konce 19. století. Standardu, který již ve své době mnohé unavoval, který ovšem zajišťoval svými klasickými kánony a zažitými postupy harmonii staveb a urbanistických celků.

Zajímavým doplňkem k poznání původní výzdoby karlínského Variété patří nově odkrytá a zrestaurovaná nástropní ornamentální malba stropu ředitelny v 1. patře, provedená stejným týmem restaurátorů (obr. 14). Výzdoba stropu byla rozčleněna profilovanými štukovými prvky tak, aby připomínala kazetový strop.

J. Mašek, J. Říha, T. Skořepa

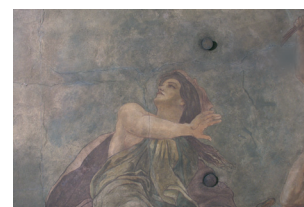
Restaurování opony

Malba opony byla provedena kombinovanou kaseino-vaječnou temperou s lněným olejem na plátno bez podkladu, na hustě tkaném lněném plátnu keprové vazby, ručně sešitým z jedenácti pruhů. V roce 1974 byla opona poškozena zatečením vody z narušené střešní krytiny střechy divadla, při kterém pravděpodobně došlo ke značné degradaci malby pozadí. Poté byla opona restaurována (MAYER 1984). Restaurátorské práce byly zahájeny náročným transportem opony do tenisové haly ve Zbraslavi, kde byly práce následně prováděny.

Stav před restaurováním v roce 2006. Povrch malby byl znečištěn prachovými depozity. Pozadí bylo při opravě v roce 1974 sjednoceno lazurní olejovou přemalbou, pod kterou byly patrné

10 Přehledné informace o poškození Karlína velkou povodní v roce 2002 podává zpráva CIBULOVÉ/ERNÝGROVÉ (2005).

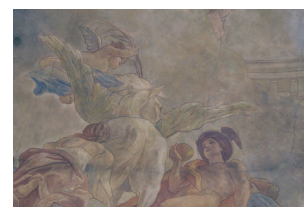
11 Shrnutí informací o rekonstrukci Hudebního divadla v Karlíně, která proběhla mezi 18. 2. 2005–30. 9. 2006, přináší článek Lubomíra SOCHORA (2006).



Obr. 9. Praha 8-Karlín, čp. 283, Hudební divadlo v Karlíně. Detail nástropní fresky, stav před restaurováním. Trhliny vzniklé roztažností kovových profilů krovu (foto T. Skořepa, 2006).



Obr. 10. Praha 8-Karlín, čp. 283, Hudební divadlo v Karlíně. Detail nástropní fresky, stav před restaurováním. Plošné přemalby (foto T. Skořepa, 2006).



Obr. 11. Praha 8-Karlín, čp. 283, Hudební divadlo v Karlíně. Detail nástropní fresky, stav po zahájení restaurování (foto T. Skořepa, 2006).

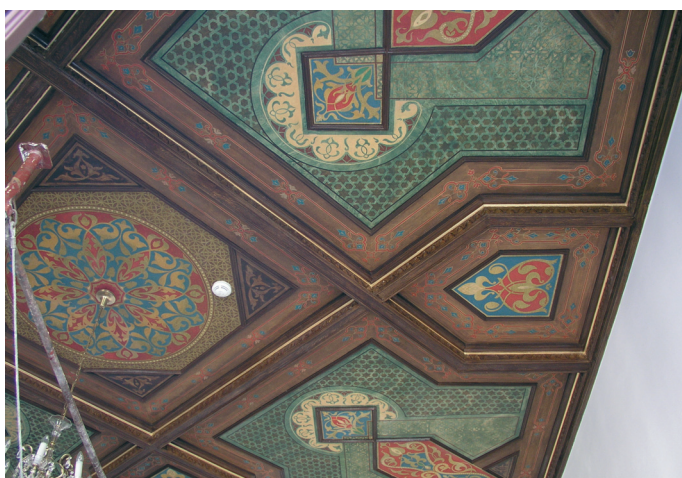
Obr. 12. Praha 8-Karlín, čp. 283, Hudební divadlo v Karlíně. Restaurovaná luneta na stěně sálu (foto T. Skořepa, 2006).



Obr. 13. Praha 8-Karlín, čp. 283, Hudební divadlo v Karlíně. Detail nástropní malby po restaurování (foto T. Skořepa, 2006).



Obr. 14. Praha 8-Karlín, čp. 283, Hudební divadlo v Karlíně. Detail nástropní malby stropu ředitelny (foto T. Skořepa, 2006).



četné ztmavlé olejové retuše poškozených míst. Vrstva ztmavlého laku potlačila původní sytost barevnosti opony. Barevná vrstva byla lokálně uvolněná a pojítka malby, s větším obsahem okrového pigmentu, degradované. Zřetelné, reliéfně vystupující, druhotné sešití trhlin plátna se

nepříznivě projevilo na lícové straně obrazové plochy opony. Pomocná textilie (řídce tkaná) přilepená vodou rozpustným adhezivem ve vertikálních pruzích byla lokálně uvolněna od původního plátna s patrnými zatečeními, prostupujícími původní plátno i pomocnou textilií.

Šířka plátna opony byla druhotně rozšířena jednobarevnými červenými pásy s kovnými upínacími kroužky, z nichž některé byly deformované a nefunkční.

Postup restaurování. Před zahájením restaurátorských prací byl proveden průzkum rozpustnosti ztmavlého laku, přemalby a ztmavých retuší. Dále zkoušky čištění a laboratorní průzkum pojítka malby. Degradovaná barevná vrstva byla konsolidována fixáží a její lokální uvolnění upevněno přizhelením. Vyrovnání plátna a narušení adheze pomocné textilie bylo provedeno nažhelením. Rubová strana byla nasucho očištěna od prachových depozitů a tektonicky zpevněna vertikálními pásy bavlněné síťoviny o šířce 20 cm, nalepenými v místech sešívání spojů původního plátna opony (obr. 15). K lepení bylo použito speciálního lepidla pro restaurování textilií Lascaux-Restauro 360 HV.

Vzhledem k velikosti portálu a velikosti kovové konstrukce k uchycení opony bylo nutné druhotně rozšíření opony zrevidovat, tzn. provést zúžení plátna přehnutím a zalepením postranních jed-

nobarevných pásů Lascaux-Restauro 360 HV. Do takto zesílených okrajů byly instalovány nové napínací kroužky z lehčeného nerezavějícího kovu, v původním počtu na obou stranách lícních stran opony. Pro její vypnutí a instalaci k nově vytvořenému kovovému rámu bylo zakoupeno gumové lano z výroby pro napínání kamionových plachet. Nevhodné reliéfní stehy trhlin byly odstraněny,

roztržené části plátna přilepeny k podkladové rubové celoplošné síťovině, roztržení seříznuto, a takto zajištěné a zafixované trhliny byly vytmeleny. Pro tmelení a vyrovnání po skladech a vpadlých rýhách byl použit zatónovaný elastický olejový tmel. Pro nutné nastavení opony ve spodní části z důvodu nových rozměrů světlosti jeviště, byl rekonstrukcí a prodloužením původní malby štrápců a třásní na oponě vytvořen pruh v celé šíři opony. Pro pruh



Obr. 15. Praha 8-Karlín, čp. 283, Hudební divadlo v Karlíně. Opona, detail centrálního výjevu během restaurování (foto J. Novotný, 2006).

s rekonstruovanou malbou byla zvolena těžká pevná tkanina (útek – bavlna, osnova – nylon) s vytvořenou kapsou na spodním okraji v celé šířce opony, pro vložení zátěže v podobě řetízku. Spodní konec opony a tento nastavený díl byly vloženy a zafixovány mezi dvě latě na spodní části nové ocelové konstrukce, vytvořené pro instalaci a posuv opony (obr. 16).



Obr. 16. Praha 8-Karlín, čp. 283, Hudební divadlo v Karlíně. Opona, detail spodního okraje malby s malovanými štrápci, stav před prodloužením spodní části opony (foto J. Novotný, 2006).

Opona je v horní části upevněna do původních lišt s původním repasovaným kováním. Do kování byla instalována lodní nerezová napínací táhla pro závěrečné vypnutí opony. Prachové depozity povrchu malby byly odstraněny houbami zn. Wishab. Lazurní olejová přemalba pozadí se ztmavými retušemi byla odstraněna směsí organických rozpouštědel (toluen a líh) a na ostatních plochách byl ztmavlý lak zeslaben. Poškozená místa byla vyretušována pigmenty zn. Schmincke s 4% roztokem Primalu SF016.

J. Novotný, J. Měšťan

SEZNAM LITERATURY

- BENEŠOVÁ 1984 — Marie Benešová, Česká architektura v proměnách dvou století 1780–1890. Praha 1984, 227.
- BRONCOVÁ 1996 — Dagmar BRONCOVÁ (ed.): Kniha o Praze 8. Praha 1996, 74–76.
- BRONCOVÁ 2008 — Dagmar BRONCOVÁ (ed.): Praha 8 křížem krázem. Milpo Media s. r. o., Praha 2008, 37–39.
- CIBULOVÁ/ERNÝGROVÁ 2005 — Petra CIBULOVÁ / Milena ERNÝGROVÁ: Praha 8, Karlín. V roce tři po velké vodě. Zprávy památkové péče 65, č. 4, 301–303.
- FRIČ 2006a — Viktor FRIČ: Restaurování a výmalba interiérů divadla – Hudební divadlo Karlín. Restaurátorský záměr, Praha 2006, uloženo: archiv NPÚ HMP.
- FRIČ 2006b — Viktor FRIČ: Malířské a pozlacovačské práce hlavního sálu Hudebního divadla Karlín. Restaurátorský záměr, Praha 2006, uloženo: archiv NPÚ HMP.
- HILMERA 1999 — Jiří HILMERA: Česká divadelní architektura. Praha 1999.
- HORYNA/MÁCHA 1974 — Mojmir HORYNA / Otmar MÁCHA: Hudební divadlo v Karlíně. Stavebně historický průzkum. Strojopis SÚRPMO, Praha 1974, uloženo: archiv NPÚ HMP.
- LYKA 1938 — Károly LYKA: Tardos-Krenner. Heslo in: Ulrich Thieme / Felix Becker, Allgemeines Lexikon der bildenden Künstler von der Antike bis zur Gegenwart. 32. Bd., Seemann Verlag, Leipzig 1938.
- MAYER 1984 — Josef MAYER: Malovaný strop a stěny hlediště divadla. Restaurátorská zpráva, Karlín čp. 283, Praha 1984, uloženo: archiv NPÚ HMP.
- MAŠEK/SKOŘEPA 2003 — Jiří MAŠEK / Tomáš SKOŘEPA: Průzkum nátěrových vrstev jevištního portálu sálu Hudebního divadla Karlín. Praha 2003, uloženo: archiv NPÚ HMP.
- Mašek/Skořepa 2006a — Jiří MAŠEK / Tomáš SKOŘEPA: Průzkum stropu ředitelny Hudebního divadla v Karlíně. Restaurátorská zpráva, Praha 2006, uloženo: archiv NPÚ HMP.
- Mašek/Skořepa 2006b — Jiří MAŠEK / Tomáš SKOŘEPA: Odkryv a restaurování dekorativní výmalby stropu ředitelny Hudebního divadla v Karlíně. Restaurátorská zpráva, Praha 2006, uloženo: archiv NPÚ HMP.
- MAŠEK/SKOŘEPA/ŘIHA 2006 — Jiří MAŠEK / Tomáš SKOŘEPA / Jiří ŘIHA: Restaurování nástrovní malby a nástěnných lunet v hlavním sále Hudebního divadla v Karlíně. Restaurátorská zpráva, Praha 2006, uloženo: archiv NPÚ HMP.
- NOVOTNÝ 2001 — Antonín NOVOTNÝ: Karlínské divadlo Variété. Edice Praga Caput Regni sv. 5, Bystrov a synové, Praha 2001.
- NOVOTNÝ 2006 — Josef NOVOTNÝ: Opona Hudebního divadla v Karlíně. Restaurátorský záměr, Praha 2006, uloženo: archiv NPÚ HMP.
- PAŘÍK 2006a — Vojtěch PAŘÍK: Štuková výzdoba. Hudební divadlo v Karlíně. Restaurátorský záměr, Praha 2006, uloženo: archiv NPÚ HMP.

PAŘÍK 2006b — Vojtěch PAŘÍK: Štuková výzdoba. Hudební divadlo v Karlíně, místnost č. 1.25 - foyer. Doplnění restaurátorského záměru. Praha 2006.

SOCHOR 2006 — Lubomír SOCHOR: Rekonstrukce Hudebního divadla v Karlíně. In: Výroční zpráva Národního památkového ústavu, územního odborného pracoviště v hlavním městě Praze. Praha 2006, 27–33.

SVOBODA/LUKEŠ/HAVLOVÁ 1997 — Jan E. SVOBODA / Zdeněk LUKEŠ / Ester HAVLOVÁ: Praha 1891–1918. Kapitoly o architektuře velkoměsta. Praha 1997, 143.

<http://www.hdk.cz/historie>

<http://www.theatre-architecture.eu/cs/db/?theatreId=148>

Mgr. Josef HÁJEK

Národní památkový ústav v hlavním městě Praze
hajek@praha.npu.cz

Ak. mal. Jan MĚŠŤAN

restaurátor uměleckořemeslné dekorativní malby

Jiří MAŠEK

restaurátor malířských uměleckých děl a sgrafit
jiri.masek@iol.cz

Mgr. Josef NOVOTNÝ

restaurátor malířských uměleckých děl
jjn@volny.cz

Ak. mal. Jiří ŘÍHA

restaurátor uměleckořemeslné dekorativní malby

Tomáš SKOŘEPA

restaurátor malířských uměleckých děl
tomas.skorepa@volny.cz