

alueraportti
Keski-Suomen museo
Jämsän täydennysinventointi 2009

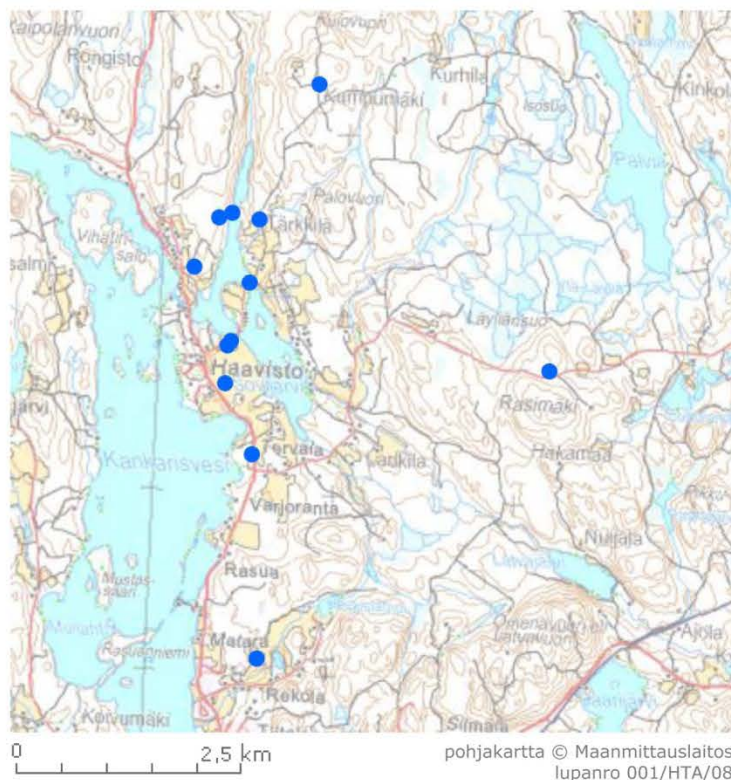
JÄMSÄ
HAAVISTO (JÄMSÄNKOSKI)
HAAVISTO - SOVIJÄRVI



Haaviston peltoaukeita Ala-Haaviston pihasta kohti Jämsänkosken keskustaa. (Saija Silen 20.11.2009)



Haaviston entinen kyläkauppa ja Jahkolan tila ovat keskeisessä osassa tiemaisemaa. Kuvatt Maamiesseurantalon pihasta. (Saija Silen 20.11.2009)



id: 100025
pääas. kunta: Jämsä
pääas. kylä: Haavisto (Jämsänkoski)
laji: arvoalue
tyyppi: agraarimaisema
arvotus: paikallisesti arvokas

alueen sisältämät kohteet:

Ala-Haaviston viljamakasiini *
Haaviston entinen alakoulu ja kirjasto *
Haaviston maamiesseurantalo *
Kumpu, Kumpumäki *
Mäkelä *
Pakola *
Ronko *
Salmelan torppa *
Sovijärven rantatien puusilta *
Sovijärven vanha ylitys, ns. Tärkkilän-Salmelan silta
Sovijärvi *
Tärkkilä *

kuvaus:

Haaviston kylä / talo mainitaan Hämeen ensimmäisessä maakirjassa vuodelta 1539. Asutus muodostui yksittäistaloista ja vasta nykykäsitystä vastaavaa kylämäistä tiheämpää asutusta alkoi syntyä vasta 1800-1900-lukujen taitteessa. Päätiloja lohkottiin ja seudulla oli myös pienasutusta, lähinnä torppia päätilojen takamailla. Tilakeskukset sijoituivat vesistöjen rantamaisemiin, kiertäen sekä Sovijärven rantamaisemia että Kankarisveden rantoja. Haaviston kyläkeskus sijoittuu siis kahden vesistön läpi kulkevalle kannakselle. Vesistöjen yhteydessä ovat myös suurimmat, edelleen viljelys- ja laidunnuskäytössä olevat peltoaukeat, jotka seuraavat erityisesti Sovijärven rantoja- kiertäen lähes koko järven etelä- ja länsipään. Avoimet maisemat muodostavat tilakeskuksineen ja vesistönäkymineen maisemallisesti merkittävän kokonaisuuden.

Kyläkeskuksen ydinalueen muodostavat edelleen viljelyskäytössä olevat avoimet peltomaisemat sekä vesistömaisemat. Peltojen keskelle aukeaa Haaviston maamiesseurantalo, joka on mäntysaarekkeen keskellä. Avointa maisemaa halkoo paikallistie, jonka varteen varsinkin uudempi rakennuskanta on keskittynyt. Tilakeskukset ovat pääosin hieman sivummalla, muodostaen oman suojaosan kokonaisuuden pitkien pihateiden päihin, puuston ympäröidessä niitä. Alueen vanhoista maatiloista useat ovat edelleen toiminnassa. Kyläkauppa on lakkautettu, samoin kaksi kyläkoulua ja kirjasto. Alueelle on rakentunut suurehko pientaloista muodostuva asutustaajama Kankarisveden puolelle 2000-luvun aikana. Jahkolan tilan ja entisen kaupan ympäristö muodostavat maisemallisen kiinnekohdan tien toisella puolella sijaitsevan maamiesseurantalon kanssa. Kaupan jälkeen lähtee tie paikkakuntalaisten suosimalle, matalarantaiselle kaupungin omistamalle hiekkarannalle. Vastakkaiselta puolelta tietä lähtee Sovijärven rantatie, joka on suoranainen maisemareitti. Se kulkee vanhojen tilakeskusten vierestä, vesistön rantaa mukailien. Sovijärven rantatien varteen sijoittuvat talot ja tilakeskukset ovat eri-ikäisiä, osin pihapiirit ovat uudistuneet ja rantarakentamista on tullut sotien jälkeisenä aikana lisää. Rantatien varressa olevat tilat liittyvät ydinalueiden osalta vielä Haaviston kyläkeskittymän rakenteeseen.

historia:

Haaviston kylä Sovijärven ja Kankarisveden välisellä kannaksella muodostui jo 1500-luvulla pysyvän asutuksen keskuksiksi. Maanmittari Jonas Strengin kartassa vuodelta 1650 on Haavistoon merkitty kaksi tilaa; Haavisto ja Terval. Vuoden 1850 Kankarisveden vesistökarttaan on merkitty Haavisto 3 tilan kyläksi, jossa sijaitisi mm. Auvilan ja Vitikkalan rusthollien torpat. Tässä kartassa näyttää olevan jo tilakeskus Ala-Haaviston kohdalla, Tervalan tilakeskus näyttäisi sijainneen nykyisen Ala-Tervalan paikkeilla. Poikkeuksellista on, että tielinjaus/kulku-ura on säilynyt lähes nykyisen kaltaisena.

suojelutilanne:

Maakunnallisesti arvokkaat maisema-alueet

Haavisto Haaviston kylä sijaitsee vesistöjen välisellä kapealla maakannaksella. Alue on loivasti kumpuilevaa maata. Pellot ovat sijoittuneet Sovijärven ympärille. Maisemakuvaa hallitsevat vesistöt ja rantapellot. Alueelle leimaa antavia ovat myös peltoja reunustavat valoisat lehtometsiköt sekä muutamit säilyneet pitkämalliset ladot peltoaukeilla. Keski-Suomi, Maakuntakaava 2009.

aikaisemmat arvioinnit:

Haavisto on inventoitu aluekohteena, numero 1. Jämsänkosken inventoinnissa vuonna 1982. Inventoijana toimi Hannu Ahlstedt. Alueelta on yksittäiskohteina inventoitu Haaviston alakoulu, Sovijärvi, Mäkelä, Tärkkilä, Pakola, Ronko, Haaviston Yläkoulu, Kumpu ja Ylä-Terval.

arviointi:

Haavisto-Sovijärvi kyläkeskus edustaa paikallisesti maisemallisesti merkittävää aluekokonaisuutta Jämsässä. Pitkä viljelyshistoria ja alueen kantatilat muodostavat aluekokonaisuuden ytimen. Aikanaan vireä kyläkeskus omaa maisemassaan vielä monia jälkiä maaseudun kulta-ajasta; nykyisin lakkautetut kaksi kyläkoulua, entinen kyläkauppa ja maamiesseurantalo ovat muodostuneet Koskenpääntien lähiympäristöön; Kankarisveden ja Sovijärven väliselle kannakselle. Aluekokonaisuudella on paikallista historiallista merkitystä, sillä se on ollut jo 1500-luvulta lähtien asuttua aluetta ja alueen vanhimmat

tunnetut tilat ovat pääosin säilyneet näihin päiviin saakka- itse asiassa kolmen talon kokonaisuus 1500-1600-luvuilla oli Jämsän seudulla varsin merkittävä "asutuskeskittymä". Rakennuskannassa näkyy monilla tavoin rakentamisen ja maaseutuasumisen muutos; alueen rakennuskanta on kerroksellista ja edustaa useita eri aikakausia sekä yhteiskuntaluokkia.

lähteet:

Keski-Suomen museo, Suomen rakennuskulttuurin yleisluettelo. Jämsänkoski, aluekohde 1. Haavisto. Inventoijana Hannu Ahlstedt 15.6.1982.

JÄMSÄ
HAAVISTO (JÄMSÄNKOSKI)
ALA-HAAVISTON VILJAMAKASIINI *



Ala-Haaviston vanha viljamakasiini (Saija Silen 1.12. 2009)



Viljamakasiini takaa (Saija Silen 1.12. 2009)

id: 201032
kunta: Jämsä
kylä: Haavisto (Jämsänkoski)
sijainti: Sovijärvenrantatie, 42330 Haavisto
tyyppi: maa- ja metsätalous
ajoitus: 1809-1863
ajoitusselite: 1800-luvun alkupuoli
luokitus: ei määritelty
arvotus: paikallisesti arvokas
inventoija: Saija Silen
inventointipvm: 23.11.2009

kuvaus:

Suuri hirsinen viljamakasiini on Ala-Haaviston tilan vanhinta rakennuskantaa ja poikkeuksellisen näyttävä hirsirakennus. Perimätiedon mukaan hirsiseinään on veistetty vuosilukukin rakennusajasta, joka olisi 1800-luvun alkupuolelta. Suurikokoinen viljamakasiini on kokonaan umpinainen, sen toisella pitkällä sivulla, sen keskellä, on sisäänkäynti. Oven yläpuolella on kaunis, pieni salmiakkikuviainen ikkuna. Samanlainen ikkuna on rakennuksen päädyssä, toisen kerroksen korkeudella. Rakennus on tehty korkealle lohkokiviperustukselle. Etuosan nurkat on koteloitu, rakennuksessa on satulakatto peltikatteella.

Muilta osin Ala-Haaviston tilan rakennuskantaa on uudistettu. Hieman nuorempaa talonpoikauskulttuurin rakennuskantaa edustaa päärakennuksen alapuolella oleva riviaitta. Riviaittaa on ajan mittaan muutettu ja laajennettu. Hirsinen kaksihuoneinen aittarakennus ja sen päädyssä oleva hirsinen talousosa ovat saaneet punaisen värin ja aukotuksia on myöhemmin tehty lisää ja suurennettu. Tehostevärinä on käytetty perinteiseen tapaan valkoista mm. nurkkakoteloissa ja vuorilautoissa. Rakennuksen edessä on pieni kuisti, jota tukevat hirsipylväät, aittahuoneiden edessä on sälekaide. Rankorakenteinen navettarakennus on säilynyt hyvin vanhassa asussaan, 1900-luvun ensimmäisen polikkaan lopulta. Peiterimavuorattu ja punaiseksi maalattu navettarakennus on saanut suurehkot pieniruutuiset ikkunat ja satulakaton tiilikatteella. Punaiseksi maalatussa navetassa on ikkunoissa ja nurkkaludoissa valkoista tehostevärinä perinteiseen tapaan. Idyllinen on myös pieni saunarakennus, joka sijaitsee peltomaiseman laidassa, pihapiirin ulkopuolella. Saunarakennus on myös maalattu punaiseksi ja on hirsinen, satulakattoinen.

Päärakennuksessa on pitkä historia, mutta ulkoasu on kokenut ajan mittaan peruskorjauksien myötä huomattavia muutoksia. Päärakennuksessa vanha pohjakaavaratkaisu ja kuistimalli kertovat menneestä, kuten myös 1900-luvun taitteessa suosittu T-karminen ikkunatyypikin. Muutokset ulkovuorauksessa ja tekniset ratkaisut siirtävät talonpoikaistalon nykyaikaa kohden. Peiterimavuoraus on maalattu keltaisella, rakennus on saanut ilmeisesti ulkopuolisen lisäeristyksen aikanaan. Rakennus on saanut uuden betoniperustuksenkin aikanaan.

historia:

Maakirjatalona tunnettiin Haavisto jo vuodesta 1539 alkaen, se olikin seudun yksinäistalona vuoteen 1732, jolloin se jaettiin kahtia. Toinen puolikas nimettiin Mäkeläksi. Haaviston talosta lohkottiin seuraavan kerran vuonna 1785 Hietalan talo. Haavisto talon nimenä katosi vuonna 1804, jolloin karttoihin merkittiin kolme tilaa: Rukoila (Hietala), Ala-Haavisto ja Mäkelä. 1800-luvun lopussa ja 1900-luvun alussa Ala-Haavistoa isännöi Juho Ala-Haavisto, josta kyläläiset käyttivät nimeä Alanen. Ala-Haaviston isäntä tunnettiin kylän voimamiehenä. (Haaviston historia , ss.17-18)

arviointi:

Ala-Haaviston tilakeskuksella on paikallista maisemallista merkitystä osana Haaviston kulttuurimaisema-alueetta. Kohteen vanha vilja-makasiini on paikallisesti historiallisesti merkittävä talonpoikaiskulttuuria ilmentävä kohde, lisäksi sillä on paikallista rakennushistoriallista merkitystä poikkeuksellisen suurikokoisena ja iäkkäänä hirsirakennuksena.

lähteet:

Anne Mari Rautiainen "Haaviston historiaa", Kurikka. 2005

JÄMSÄ
HAAVISTO (JÄMSÄNKOSKI)
HAAVISTON MAAMIESSURANTALO *



Lähestymiskuva Haaviston maamiesseurantalolle.
(Saija Silen 1.12.2009)



Lähikuva fasadista. (Saija Silen 1.12.2009)

id: 201031
kunta: Jämsä
kylä: Haavisto (Jämsänkoski)
sijainti: 42300 Jämsänkoski
tyyppi: tapahtuma-, muisto- ja uskomuspaikat
ajoitus: 1945-1974
ajoitusselite: 1954-1957
luokitus: ei määriteltä
arvotus: paikallisesti arvokas
inventoija: Saija Silen
inventointipvm: 23.11.2009

kuvaus:

Avoimessa peltomaisemassa keskellä Haaviston historiallista kyläkeskusta ja maisema-alueetta, sijaitsee näkyvällä paikalla Haaviston Maamiesseurantalo. Haaviston Maamiesseuran seurantalolle kuljetaan avoimen pellon poikki, kun itse seurantalo on suurten mäntyjen ympäröimänä, hieman kallioisella saarekkeella. Seurantaloa rakennettiin vuosine 1954-1957 välisenä aikana Mäkelän-pariskunnan lahjoittamille maille. Rakennus tehtiin talkoovoimin hankituista materiaaleista ja talkootyöllä. Puurunkoinen rakennus on tehty betoniperustukselle ja on pohjakaavaltaan T-kirjaimen muotoinen. Rakennus on vuorattu vaakaponttilaudoituksella ja maalattu keltaiseksi. Tehosteväreinä nurkkalaudoituksessa ja ikkunoiden vuorilaudoissa sekä ovien karmeissa on käytetty tumman ruskeaa väriä. Rakennuksessa on satulakatto, jossa punainen saumapeltikate. Pääfasadissa on klassistishenkinen vaikutelma, kun sisäänkäynnin yläpuolelta nousee frontoni. Ikkunat ovat standardimallia ja yksiosaisia, tosin frontonin yhteydessä toisessa kerroksessa on käytetty kapeaa ikkunatyyppiä. Rakennuksen pääfasadin takaa lähtee kapeampi salimainen, pitkä osa rakennuksen taakse. Siinä ei ole mainittavia koristaiheita vaan vaakapanelointeja katkoo vain ikkunat. Rakennus on maalattu keltaiseksi ja sen eteen on rakennettu avokuisti, joka vie narikkatilaan. Sisätiloihin on rakennettu näyttämö ja sali sekä keittiö. Ulkoasultaan rakennus muistuttaa perinteistä maatalon päärakennusta näillä seuduilla, rakennusajankohtaansa nähden se on varsin traditionaalinen eikä ulkoasussa niinkään näy modernin ajan koitto kuin maaseutualueilla niin rakas klassismi. Rakennus on peruskorjattu vuosina 1995-1996.

historia:

Jämsänkosken maamiesseura perustettiin Ylä-Tervalassa 19.11.1953. Samassa yhteydessä perustettiin myös Maatalousnaisosasto. Heti ensimmäisen kokouksen yhteydessä käytiin keskustelua oman toimitalon hankkimisesta ja toimeen ryhdyttiinkin pian, sillä jo seuraavan vuoden alussa lahjoittivat Mirja ja Pentti Mäkelä tontin seurantaloa varten. Talon paikka tuli keskelle kylää, aukeaan peltomaisemaan, silloista Jahkolan kauppaa vastapäätä. Rakennuspuuta koottiin talkoilla ja lahjoituksin, rakentamaan päästiin seuraavan vuoden keväällä. Maamiesseurantalo valmistui lopullisesti vuonna 1957 ja sitä yleisesti kutsuttiin paikkakunnalla Haaviston lavaksi. Tansseja pidettiin usein, kesäaikaan jopa kolmasti viikossa. Haaviston maamiesseurantalo oli tunnettu myös kaksipäiväisistä juhannusjuhlistaan, jonne parhaimmillaan myytiin yli 1700 lippua, Vuosittaisiksi tapahtumiksi tulivat myös Maatalousnaisten

isänpäiväkahvit sekä Haaviston hiihtokilpailut. Talo saatiin talvikäyttöä varten kunnostettua, jolloin siellä ryhdyttiin järjestämään erilaisia kursseja ja kokouksia, tiloja vuokrattiin myös ulkopuolisille. Valmistuttuaan rakennus sai lempinimekseen Mullipirtti.

arviointi:

Haaviston maamiesseurantalo sijaitsee maisemallisesti keskeisellä paikalla Haaviston kyläkuvassa. Se muodostaa maisemallisen kiinnkohdan ja maiseman solmukohdan avoimessa peltomaisemassa. Kohteella on merkittävää paikallista maisemallista merkitystä osana Haaviston kyläkuvaa. Maamiesseurantalolla on paikallista yhdistystoiminnan historiaan liittyvää merkitystä sekä vapaa-ajan viettoon liittyvää paikallista historiallista arvoa. Kohde edustaa 1950-luvun seurantalarakentamista ja on näin paikallisesti rakennushistoriallisesti arvokas kohde.

lähteet:

Anne-Mari Rautiainen: Haaviston Historiaa. Kurikka 2005. Ss.98-100.

Ahlstedt, Hannu: Kotikuntani Jämsänkoski. Jämsänkosken koululautakunta 1984.

Aro, Jorma: Seurantalo - Mahdollisuuksien talo, kylän ja kunnan kulttuurikeskus. 1989.

Räsänen, Timo: Jämsänkosken ja Koskenpään historia. Valkeakoski 1986.

JÄMSÄ
HAAVISTO (JÄMSÄNKOSKI)
MÄKELÄ *



Mäkelän päärakennus. (Saija Silén 20.11.2009)



Mäkelän pihapiiriä vanhan syytinkimökin suunnasta. (Saija Silén 20.11.2009)

id: 200135
kunta: Jämsä
kylä: Haavisto (Jämsänkoski)
sijainti: Sovijärven Rantatie, 42330 Haavisto
tyyppi: asuinrakentaminen
ajoitus: 1864-1917
ajoitusselite: 1800-luvun loppu
luokitus: ei määritelty
arvotus: paikallisesti arvokas
inventoija: Saija Silén
inventointipvm: 03.12.2009

kuvaus:

Mäkelän tila sijaitsee maisemallisesti keskeisellä paikalla Sovijärven rantatien varressa, Sovijärven rannalla. Tilakeskus on rakennettu rinnemaastoon, paikallistie kulkee riviaitan päädyn vierestä ja pihapiirin rakennuksista kaksi jää paikallistien toiselle puolelle. Mäkelän pihapiiri on yksi vanhimpia Haavistossa olevia tiloja, se lohkottiin jo 1700-luvulla. Aikanaan maa- ja metsätaloudesta elantonsa saaneen tilan rakennuskanta on sijoittunut nykyisin väljästi neliömäiseen muotoon. Alkujaan pihapiiri on ilmeisesti ollut jaettuna karjapihaan poikkisuuntaisesti. Lisäksi pihapiirissä on sijainnut toinen asuinrakennus, mutta se on purettu sittemmin. Pihapiirin muodostavat nykyään hirsirunkoinen, lautavuorattu asuinrakennus, kaksi talusrakennusta, 1800-luvun loppupuolen komea otsallinen riviaitta sekä syytinkimökki ja sauna.

Nykyinen asuinrakennus on valmistunut tälle paikalle ilmeisesti vuonna 1868. Nykyasuunsa rakennus on kunnostettu vuoden 1982 peruskorjauksessa. Tuolloin parannettiin lämpöeristystä ja vuorattiin uudelleen edellisen vuorauksen kaltaiseksi. Myös ikkunat uusittiin, niissäkin noudatettiin rakennuksessa ollutta T-karmin mallia. Edellinen peruskorjaus tehtiin vuonna 1945. Tuolloin uusittiin päärakennus perusteellisesti (Suuri Maatilakirja, keski-Suomi. 1966. Mäkelä, s.143.). Suorakaiteen muotoisen, perinteisen paritupamallin perusratkaisuun luottava asuinrakennus on satulakattoinen ja hirsirunkoinen. Myöhemmissä kunnostuksissa on lautavuoraus uusittu ja muutettu peitevuoraukseksi. Aikaisemmin rakennuksessa on muistitiedon mukaan ollut kertaustyyliin mukainen vyöhykevuoraus sekä pieniruutuiset ikkunat. Kertaustyylistä ulkoasusta antaa viitettä myös ullakkokerroksen päätyikkunat, jotka ovat ainoita vanhoja ikkunoita muilta osin ikkunansa uudistaneessa rakennuksessa. Päärakennus on hirsirunkoinen ja perustettu lohkokiviperustukselle. Asuinkerroksia on yksi. Rakennuksessa on satulakatto, jossa on peltikate. Perinteistä paritupamallia keskellä sijaitsevina sisäänkäynteineen muistuttava rakennus on saanut myöhempää perua olevan umpikuistin. Nykyisin rakennus on vuorattu peiterimavuorauksella. Uusi laudoitus on maalattu punaiseksi, nurkkalaudat ja listoitukset ovat valkoiset. 1800-luvun asuinrakennusta oli ilmeisesti uudistettu kuitenkin jo ennen tätäkin, 1900-luvun alkukymmenillä. Siltä ajalta ovat peräisin mm. rakennuksen T-ikkunatyypit. Nykyasu voidaan todeta olevan 1980-luvun peruskorjauksen tulosta.

Lisäksi pihapiirin rakennuskanta on muiltakin osin uudistunut, pihapiirin vanhaa ja parhaiten

alkuperäisessä asussaan säilynyttä rakennuskantaa edustaa riviaittarakennus. Se on todennäköisesti peräisin 1800-luvun puolivälistä. Aittarakennus on edustava, kahdella kerroksella varustettu, umpinaisella otsalla varustettu. Otsassa on pääfasadissa pieniä kaksiruutuisia ja suorakaiteen muotoisia ikkunoita. Aittarakennus sijoittuu poikkisuunnassa päärakennukseen nähden. Se on toiminut mm. liha- ja jauhoaittana. Näyttävä aittarakennus on hirsipinnalla. Rakennuksen ensimmäisen kerroksen edessä on otsan muodostama katos sisäänkäyntien yläpuolella. Otsallinen osa on lisätuettu hirsipylväin. Pylväiden väliin on tehty siro kaideaihe. Säleillä on katettu myös nurkkakivien väliset avoimet osat, sillä rinnemaastoon sijoitettu rakennus on korkeille nurkkakiville toisesta päästään.

Lisäksi paikallisten toisella puolella on pienempi, kaksihuoneinen asuinrakennus, joka on tehty syytinkimökiksi. Rakennuksen valmistumisvuodeksi ilmoittaa Suuri Maatilakirjan haastattelu Mäkelän tilalla vuoden 1939, mutta mahdollisesti paikalla on ollut hirsimökki jo aikaisemminkin. (Suuri Maatilakirja, 1966, s. 143) Paikasta on Haaviston koulun opettajatar tehnyt 1920-luvulla maalausken, jossa lähellä nykyistä asuinrakennusta näkyy hirsinen pieni rakennus. Rannassa on uudempi saunarakennus, vanha sauna on purettu. Varsinaisella pääpihalla on lisäksi kaksi puista talous- ja varastorakennusta liittyen maatalouselinkeinoin harjoittamiseen. Toisessa on hirsinen päätyosa, liiterikonesuoja on lautarakenteinen. Molemmissa on satulakatto ja peltikate. niiden merkitys pihapiirissä on vähäinen, mutta niiden sijoittuminen toiminnallista piha-alueita rajaamaan antaa osansa pihan rakenteeseen.

historia:

Mäkelä on Haaviston kylän vanhoja tiloja, joka on lohkottu Haaviston kantatilan jaossa vuonna 1732. Haaviston yksinäistalo jaettiin tuolloin Mäkelän ja Hietalan tiloihin. Vuonna 1785 Hietala jaettiin veljesten kesken ja Mäkelälle tehtiin samoin vuonna 1798; Mäkelän osataloista tuli pitkäikäisiä mutta Hietalan osatalot yhdistettiin jo vuonna 1809. (Suur-Jämsän historia I, s.214)

Pihapiiri on pitkän historiansa aikana muuttunut, aikanaan tilalla oli kaksi asuinrakennusta, josta toinen purettiin 1945. Rakennus oli ilmeisesti tehty 1800-luvun loppupuoliskolla. Kahden asuinrakennuksen tarvetta on osin perustellut tilan toimiminen majatalona/ kestikievarina. Kievaritoimintaa Mäkelässä oli vuosina 1888-1905, Edvard Mäyhylän isännöidessä tilaa. Muistitieto kertoo tilalla olleen Mäyhylän aikaan vielä läpiajettava hirsinavetta, joka oli rakennettu poikkeuksellisesti pystyhirsistä. Navetta on sittemmin purettu. Tilan osti vuonna 1921 Eemil Mäkelä, jonka jälkeen tila on säilynyt samalla suvulla. (Suuri Maatilakirja, 1966, s. 143)

aikaisemmat arvioinnit:

Kohde on arvoltaan paikallisesti maisemallisesti, historiallisesti ja rakennushistoriallisesti arvokkaaksi vuonna 1982. Luettelointiperuste: Mäkelä on Haaviston kylän keskeisimpiä taloja sijainniltaan ja myös vaihteiltaan.

arviointi:

Mäkelän tilakeskuksella on paikallista maisemallista arvoa osana Sovijärven rantatien maisemaa. Kohteella on merkitystä osana asutushistoriallista kehitystä Haaviston kyläkeskuksessa. Nykyasussaan kohteen rakennuskannasta riviaitalla on rakennushistoriallista arvoa osana talonpoikaiskulttuurin rakennustapaa.

Nykyinen päärakennus on voimakkaasti ajan mittaan muuttunut ja peruskorjattu, myös pihapiirin muut talousrakennukset sekä piharakenne ovat muuttuneet ajan mittaan. Merkittäviä rakennushistoriallisia arvoja ei ole.

Maisemallista arvoa on tien toisella puolella sijaitsevalla syytinkimökillä, joka näkyy avoimessa maisemassa. Noin 1920- luvulla rakennettu pieni mökki edustaa tyypillistä pienasujainrakentamista. Kohteen arvot ovat pääosin maisemallisia.

lähteet:

Keski-Suomen museo, Jämsänkosken rakennuskulttuurin yleisluettelo. Kohdekortti numero 3. Mäkelä. Inventoijana Hannu Ahlstedt 30.8.1982.

Suur-Jämsän historia I, 1954, s. 214.

Keijo K.Kulha: Vanhan Jämsän Historia. 1974. S.369.

Suuri Maatilakirja, Keski-Suomi. 1966. Mäkelän tila s. 143.

Suullisia tietoja antaneet vuoden 1982 inventoinnissa:
Seppo Mäkelä, mv. Mäkelän tila (s.1943)
Pentti Mäkelä, mv. Mäkelän tila (s.1915)

JÄMSÄ
MOISKALA (JÄMSÄNKOSKI)
SALMELAN TORPPA *



Salmelan torpan pihapiiri. (Saija Silen 1.12. 2009)



Päärakennus (Saija Silen 1.12. 2009)

id: 201033
kunta: Jämsä
kylä: Moiskala (Jämsänkoski)
sijainti: Sovijärven ranta
tyyppi: asuinrakentaminen
ajoitus: 1864-1917
ajoitusseleite: 1900-luvun alku
luokitus: ei määritelty
arvotus: paikallisesti arvokas
inventoija: Saija Silen
inventointipvm: 23.11.2009

kuvaus:

Kesellä Sovijärven rantametsää sijaitsee Salmelan torpan pihapiiri. Siihen kuuluu paritupainen asuinrakennus ja kaksihuoneinen aittarakennus sekä ulkhuone, joka on rakennettu myöhemmin. Salmelan vanhan torpan päärakennus on perustettu luonnonkiviperustukselle. Hirsitalo on vuoraamaton, mutta maalattu punamullalla. Pitkät nurkat ovat maalattu valkoiseksi, ne ovat koteloimattomat. Ikkunat ovat pieniruutuiset, kuudella ruudulla, ja maalattu valkoiseksi. Rakennuksessa on satulakatto, jossa nykyään peltikate. Rakennuksen sisäänkäynti on järjestetty vanhakantaisen umpikuistin kautta, jossa ei ole lainkaan ikkunoita. Umpikuisti on tehty kokonaan laudasta, peiterimavuorauksella ja siinä on satulakatto. Rakennus on toistaiseksi vielä hyvässä kunnossa, vaikkakin vähäisellä käytöllä.

Kaksihuoneinen aittarakennus sijoittuu poikkisuunnassa asuinrakennukseen nähden. Hirsirakenteinen aittakokonaisuus on perustettu nurkkakiville ja siinä on satulakatto peltikatteella. Yksinkertainen aittarakennus on maalattu aikanaan punamullalla. Paneloidut ovat olleet keltaiset ja ovien karmit valkoiset. Myös nurkkaliitoksien päät ovat olleet valkoiseksi maalatut, kuten päärakennuksessakin. Pihapiirin laidalla sijaitsee lautarakenteinen ulkhuone, joka on myöhäisempää perua. Pihapiirin läheisyydessä on voinut aikanaan sijaita myös muita hirsirakenteita ja rantaniityn alalaidassa on edelleen nähtävissä riihen jäänteet. Rannassa on myös lautarakenteinen saunarakennus, joka on todennäköisesti 1900-luvun puolivälistä.

arviointi:

Salmelan torpan pihapiirillä on paikallista sosiaalishistoriallista merkitystä Haaviston torppa-asutuksen edustajana. Kohteella on paikallista rakennushistoriallista merkitystä pienasujainten rakennuskulttuurin ja rakennusperinnön edustajana, paikassa joka on sijainniltaan ollut aikanaan liikenteellisesti keskeisellä paikalla Salmelan-Tärkilän sillalle vievän tien varressa- nykyisin metsän kasvaessa ympäristöä umpeen. Historiallisesti mielenkiintoinen kohde, lähistöllä sijaitsee kaksi muutakin torppaa, joista Karoliinan torppa on jo tuhoutunut kun taas toinen torpparakennus on kesäkäytössä ja osin muuttuneena- mutta sekin aikansa ja elämäntapansa hyvänä edustajana.

JÄMSÄ
HAAVISTO (JÄMSÄNKOSKI)
SOVIJÄRVEN RANTATIE PUUSILTA *



Sovijärven puusilta. (Saija Silen 20.11.2009)



Sovijärven siltarakenteet. (Saija Silen 20.11.2009)

id: 200949
kunta: Jämsä
kylä: Haavisto (Jämsänkoski)
sijainti: Sovijärven rantatie
tyyppi: liikenne
ajoitus: 1945-1974
ajoitusselite: 1950-luku?
luokitus: ei määritely
arvotus: paikallisesti arvokas
inventoija: Saija Silén
inventointipvm: 23.11.2009

kuvaus:

Sovijärven rantatie kulkee kahdesta kohtaa vesistön poikki, vanhin yhteys oli Sovijärven kautta Tärkilään ja toinen yhteys saatiin sotien jälkeen Sovijärven vastarannalle. Kortesaareen saakka oli tieyhteys olemassa, joten Keminsalmeen sillan rakentaminen oli järkevää. Hankkeen puuhämehiksi alkoivat Matti Sovijärvi ja Sulo Salminen. Ns. Keminsalmen siltana tunnettu yhteys valmistui vuonna 1950. Olennaisesti uusi silta tieyhteyksineen helpotti liikkumista. Aikaisempaa leveämpi puusilta otettiin käyttöön vuonna 1964 Keminsalmen yli.

Puusillat ovat nykyisin harvinaistuneet ja Sovijärven rantatien tapauksessa sillalla on keskeinen maisemallinen merkitys. Lisäksi siltarakenteena se on mielenkiintoinen ja poikkeuksellinen teräs-betonisiltojen valtakaudelta. Silta ylittää vain pienen vesistöpatkän, muilta osin on ylitys toteutettu maavallien avulla. Pyöreistä, painekyllästetyistä tukeista maavallin ja hirsarkun varaan rakennettu silta saa lisää näyttävyyttä kun puiset kaiteet kulkevat koko ylityksen ajan muodostaen puolikaaren. Siltakansi on puuta, se liittyy hiekkatiehen maavallien osalta.

arviointi:

Puisilla siltaylityksillä on huomionarvoista paikallista maisemallista merkitystä yhdistäen vesistömaiseman viljelymaisemaan ja pitkiin näkymiin. Ne antavat omalta osaltaan lisäarvoa Sovijärven Rantatien maisemakuvaan. Puusilloilla on paikallista historiallista merkitystä vanhan tieuran korvaavina, 1950-luvun tieliikennetarkoituksina. Lisäksi puusilloilla on paikallista rakennushistoriallista merkitystä siltateknisenä ratkaisuna.

lähteet:

Anne-Mari Rautiainen: Haaviston Historiaa. Kurikka 2005.
Räsänen, Timo: Jämsänkosken ja Koskenpään historia. Valkeakoski 1986.

JÄMSÄ MOISKALA (JÄMSÄNKOSKI) SOVIJÄRVI *



Sovijärven tilan pihapiiriä. (Saija Silen 20.11.2009)

id: 200136
kunta: Jämsä
kylä: Moiskala (Jämsänkoski)
sijainti: Kirmasentie, 42330 Haavisto
tyyppi: asuinrakentaminen
ajoitus: 1864-1917
ajoitusselite: 1800-luvun loppu
luokitus: ei määritelty
arvotus: paikallisesti arvokas
inventoija: Saija Silén
inventointipvm: 03.12.2009

kuvaus:

Sovijärven tilakeskus sijoittuu lähelle Jämsänkoski-Koskenpää paikallistietä. Pihapiiri koostuu alkujaan 1800-luvulla rakennetuista maatilarakennuksista, osa rakennuskannasta on uusiutunut. Vanhimmat rakennukset ovat päärakennus, aitta-asuinrakennus- yhdistelmä sekä vilja-aitta. Pihapiirissä on lisäksi 1900-luvulla tehty hirsinen navettarakennus sekä uudempi, sotien jälkeen valmistunut pulpettikattoinen autotalli-varastorakennus. Autotallin takana, varsinaisen pihan ulkopuolella sijaitsee pieni, 1900-luvun alkupuoliskon hirsisauna ja sen edessä kaivo. Lisäksi pihapiiriin kuuluu peltoaukean takana sijaitseva riihi, Sovijärven rannassa sijaitsee uudempi saunarakennus. Pihapiirin rakennukset ovat sijoittuneet neliöpihaa mukaelemaan muotoon. Päärakennusta vastapäätä, pihan toisella puolella sijaitsee navetta, vastakkaisilla sivuilla ovat asuma-aitta ja autotalli. Muut rakennukset sijoittuvat pihan ulkopuolelle.

Asuinrakennus on tehty paritupamalliin perustuvaksi. Sen vanhin osa on 1850-luvulta peräisin oleva pirtti. Nykyasunsa se on kuitenkin saanut vasta 1800-luvun lopulla. Asuma-aitta on suunnilleen saman ikäinen, kun taas vilja-aitassa ja pihasaunassa on käytetty samoja koristeaiheita ja kaari-ikkunoita. Rakennukset ovat pääosin hirsirakenteisia, autotallia lukuunottamatta ja hyvässä kunnossa. Pihapiiri on edustava talonpoikaistila, jonka historia yltää ainakin 1800-luvun puoliväliin. Rakennuskanta on hyvin säilynyttä ja perinteistä rakennustapaa edustava.

historia:

Sovijärven tilan historia liittyy Hartuksen perintötilaan, jonka maille peristettiin Kippari-niminen torppa 1700-luvun lopulla. Kippari-nimen rinnalla käytettiin torpasta nimeä Sovijärvi; Sovijärvi vakiintui tilan nimeksi kuitenkin vasta 1871, kun Adam Eriksson lunasti tilan itselleen. Nykyisen tilakeskuksen rakennuskannan historiasta ei ole varmaa tietoa, mutta todennäköisesti sen vanhin rakennuskanta on 1850-luvulta.

Tilan pitkäikäinen isäntä oli Otto Sovijärvi, paikallinen kotiseutuaktiivi ja yhdistysmies. Haavistoon nuorisoseura perustettiin vuonna 1921 ja alusta alkaen mukana oli Sovijärven tilan isäntä, sillä jo ensimmäiset juhannusaattoiltamat pidettiin Sovijärven navetan parvella. Jämsänkosken VPK perusti Haavistoon kyläosaston 25.3.1931. Osaston jäsenmäärä oli tuolloin 35. Päällikkönä toimi osaston perustaja maanviljelijä Otto Sovijärvi. Lisäksi Otto Sovijärvi oli perustamassa Jämsänkosken seurakuntaa. Maanviljelijä Otto Sovijärvi oli seuran ensimmäinen esimies ja aloitti kotiseututyön nuorisoseuran piirissä

1920-luvulla. Työ eteni ja vuonna 1949 järjestettiin Jämsänkosken Pallokentällä suuri kotiseutujuhla, jonka jälkeen alettiin Jämsänkoskelle puuhata omaa kotiseutuyhdistystä. Hankkeen taustalla oli maanviljelijä Otto Sovijärven lisäksi agronomi Heikki Seppänen ja teollisuusneuvos, tehtaan isännöitsijä Lauri Tiilikka. Lisäksi lehtori Lauri Kuusanmäki ja tuomari N. A. Lang vaikuttivat paljon yhdistyksen syntyyn. Yhdistys rekisteröitiin vuonna 1954 ja samana kesänä avattiin kotiseutumuseo Aarresaassa. Otto Sovijärvi oli yhdistyksen ensimmäinen puheenjohtaja, Heikki Seppänen sihteeri ja Lauri Tiilikka kanavoi yhtiön monipuolisen tuen museon rakentamiselle. Otto Sovijärvi kuoli 1956.

Otto Sovijärven luovuttua Sovijären tilan isännyydestä ovat tilaa pisimpään isännöineet Kirmaiset, 1950-luvulta lähtien. Suku on karjalasta kotoisin. Peruskorjausta tehtiin päärakennukseen 1980-luvun ensimmäisinä vuosina. Tulloin rakenteita avatessa oli Kirmaisille selvinnyt, että rakennuksen tupa oli aikanaan ollut oma rakennuksensa ja edusti vanhinta osaa nykyisessä kokonaisuudessa. Samassa yhteydessä arvioitiin pirttirakennuksen valmistumisajaksi 1850-luku. Rakennuksesta on olemassa kuva 1920-luvulta, jolloin päärakennus on vielä ollut vuoraamaton, pitkänurkkainen rakennus. Nyt rakennuksessa on toinen vuorauskierrös meneillään. Paritupamalliin perustuvassa päärakennuksessa on kaksi sisäänkyntiä, joista toinen johtaa (vieras-)saliin ja toinen pirttiin. Salin takana on kaksi kamaria.

aikaisemmat arvioinnit:

Sovijärvi on paikkakunnalle ja aikakaudelleen tavanomaista tyyppiä, talonpoikaistyylinen päärakennus. Paikallisesti rakennushistoriallisesti, historiallisesti ja maisemallisesti arvokas. (16.8.1982)

arviointi:

Sovijärven tilakeskus on paikallisesti maisemallisesti merkittävä kohde. Tilaa ympäröi osin vielä avoin maisema, josta pitkät näkymät mm. Sovijärvelle. Vehmas ja hyvinhoidettu neliömäinen pihapiiri on edustava neliöpihaa mukaeleva kokonaisuus. Pihapiiri edustaa perinteistä agraarikulttuurin kohdetta, joka on muuttunut vain vähän. Kohde edustaa 1800-luvun lopun -1900-luvun alkupuolen maatilarakentamista. Sovijärven tilalla on paikallista historiallista merkitystä tunnetun kotiseutuaktiivin ja paikallistoimija Otto Sovijärven kotitilana. Lisäksi kohteen rakennuskannalla on merkittävää paikallista rakennushistoriallista arvoa edustavana ja hyvin säilyneenä, hirsirakennuksista koostuvana talonpoikaistrakentamisen kohteena. Pihapiirin rakennukset ovat säilyneet poikkeuksellisen hyvin vanhassa asussaan ja kohdetta on kunnostettu sen arvoja sekä alkuperäisiä rakennusmateriaaleja kunnioittaen.

lähteet:

Keski-Suomen museo, Suomen rakennuskulttuurin yleisluettelo. Jämsänkoski, kohdekortti 8. Sovijärvi. Inventoijana Hannu Ahlstedt 16.8.1982.

Suur-Jämsän Historia I, 1954. S.228.

Anne Mari Rautiainen: Haaviston Historia. 2005, s.18.

Haastateltu Sovijärven tilalla Taisto Kirmasta , mv., Sovijärvi (1942) ja Anneli Kirmasta, emäntä, Sovijärvi (1949)

ASUINAITTA



Sovijärven tilan pihapiirissä sijaitsee aittarakennus, johon on yhdistetty asuintiloja. Kohde on erittäin edustava ruokakelloineen. Ilmeisesti aittapäätty on vanhempi asuinpäätty on jatkettu vellikelloon päättyneestä aitasta eteenpäin. (Saija Silen 20.11.2009)



Asuinaitan takafasadi ja päätty. (Saija Silen 20.11.2009)

id: 302486

rakennustyyppi: aitat

alkup. käyttö: 941 talousrakennukset

nyk. käyttö: 941 talousrakennukset

ajoitus: 1800-luvun jälkimmäinen puolisko
suunnittelija: ei täytetty
kerrosluku: 1
perustus: lohkokivi
runko: hirsi
vuoraus: vuoraamaton
ulkoväri: punainen
kattomuoto: satulakatto
kate: pelti
ikkunat: T-karmi ja 6-ruutuinen

kuvaus:

Aittarakennus on riviaittamalliin perustuva, mutta sen toiseen päätyyn on tehty asuintilat (ilmeisesti tilan työväelle, ns. väentupa-sovellus). Aittarakennus on 1800-luvulta, mutta sen rakentamisajankohtaa ei tunneta. Hirsirunkoinen rakennus on tehty alkujaan luonnonkiviperustukselle. Rakennus sijoittuu rinnemaastoon, joten asuinosaan kivijalka on toista päätä korkeampi. Vellikello sijoittuu sisäänkäyntinä olevan avokuistin yläpuolelle, onkin mahdollista että aittaosuuden jatkoksi on rakennettu asuinrakennusosa joitakin vuosikymmeniä myöhemmin. Aittaosuus on otsallinen riviaitta, jossa on kaksi huonetta. Aittahuoneiden edessä on ristikkokaide. Rakennus on punamullattu ja sen tehosteena on käytetty valkoista. Asuinsiivessä on T-karmiin perustuvat ikkunat, jossa koristelistat maaseutuklassismin henkeen. Avokuistin yläosassa on käytetty pystysuuntaista laudoitusta, joka on muotoiltu kaariaiheilla, piparkakkureunaksi. Kuistin alaosa on pystyvuorattu laudoituksella; nurkkapisteissä on käytetty hirsipylväitä klassismin hengessä - selkeästi arkkitehtonisella tavalla.

AUTOTALLI JA VARASTO

id: 302488
rakennustyyppi: varastot
alkup. käyttö: 941 talousrakennukset
nyk. käyttö: 941 talousrakennukset
ajoitus: 1960-1970-luku
suunnittelija: ei täytetty
kerrosluku: 1
perustus: betoni
runko: puu
vuoraus: ei täytetty
ulkoväri: punainen
kattomuoto: pulpettikatto
kate: ei täytetty
ikkunat: ei täytetty

kuvaus:

Poikkisuunnassa päärakennukseen nähden, pihapiiriä sivuavan tien suuntaisesti rajaa pihaa autotalli-varstorakennus. Se on nuorin pihapiirissä sijaitsevista rakennuksista, valmistunut vasta sotien jälkeen. Myös autotalli on puurakenteinen, se on suorakaiteen muotoinen ja pulpettikatolla varustettu. Se on vaakavuorattu ja maalattu punaiseksi, tehosteväriä on käytetty valkoista. Autotallirakennus sijoituksensa puolesta sekä muita talousrakennuksia toistavan värimaailmansa puolesta sopii pihapiiriin rikkomatta kokonaisilmettä, huolimatta rakentamisajankohdastaan.

NAVETTA

id: 302487
rakennustyyppi: navetat
alkup. käyttö: 811 navetat, sikalat, kanalat yms.
nyk. käyttö: 941 talousrakennukset
ajoitus: ei täytetty
suunnittelija: ei täytetty
kerrosluku: 1
perustus: betoni
runko: lauta
vuoraus: peiterimavuoraus
ulkoväri: punainen
kattomuoto: satulakatto

kate: pelti
ikkunat: kaksiosainen, keskeltä aukeava

PÄÄRAKENNUS

id: 302483
rakennustyyppi: asuinrakennukset
alkup. käyttö: 011 yhden asunnon talot
nyk. käyttö: 011 yhden asunnon talot
ajoitus: mahd.1850-luku vanhin osa
suunnittelija: ei täytetty
kerrosluku: 1
perustus: lohkokivi
runko: hirsi
vuoraus: peiterima
ulkoväri: keltainen
kattomuoto: satulakatto
kate: pelti
ikkunat: T-karmi

kuvaus:

Paritupamalliin perustuva, suorakaiteen muotoinen ja hirsirunkoinen päärakennus on eräiden arvioiden mukaan vanhimman pirtin osalta peräisin 1850-luvulta (Keski-Suomen museon inventointi 1982, Ahlstedt). Rakennusta on myöhemmin laajennettu ja se on saavuttanut nykyasunsa. Satulakattoinen rakennus on vielä 1920-luvulla ollut vuotaamaton pitkänurkkainen hirsirakennus. Rakennus on sen jälkeen vuorattu kahteen otteeseen, mutta ulkoasu on säilynyt samanlaisena laudoituksineen. Päärakennus on maalattu keltaiseksi, tehosteväriinä on käytetty leveisiin nurkkalaidoituksiin, ikkunoiden karmeihin ja koristelistoihin sekä räystäslaidoituksiin valkoista. Sisäänkäynti on järjestetty kahden umpikuistin kautta, joissa molemmissa on säilyneet vanhat puuovet sekä listoituksiin ja pikkuikkunoihin jäsenneilty pääfasadi. Toinen johtaa pirttiin (oman väen sisäänkäynti) ja toinen saliin. Pirttipääty on rakennettu aikanaan yksittäistuvaksi, jota on laajennettu parituvaksi. Viimeisenä on tehty huoneet salin taakse. Asuinrakennus on perustettu vankan lohkokivijalan päälle.

RIIHI /KUIVAAMO

id: 302489
rakennustyyppi: talousrakennukset
alkup. käyttö: 891 viljankuivaamot ja viljan säilytysrakennukset
nyk. käyttö: ei selvitetty
ajoitus: ei täytetty
suunnittelija: ei täytetty
kerrosluku: 1
perustus: luonnonkivi
runko: hirsi
vuoraus: osin pystylaidoitus
ulkoväri: punainen
kattomuoto: satulakatto
kate: pelti
ikkunat: ei ole

kuvaus:

Riihi/kuivaamorakennus sijaitsee varsinaisen pihapiirin ulkopuolella, lähellä Koskenpäntietä , peltoaukean laidassa. Suurehko hirsirunkoinen rakennus näkyy paikallistielle maisemamerkinä. Rakennusta on hieman muunneltu ja sen nykyasu on kuivaamorakennukselle ominainen, suurine ovineen. Alkuperäistä riieää on korotettu lautarakenteisella yläosalla, joka on toteutettu pystylaidoituksella. Lisäksi katolle on tehty kuivaamotorni uusien aukotuksien lisäksi. Rakennus on punamullattu ja siinä on käytetty valkoisia nurkkalautoja päätyseinien jäsentämiseen. Satulakaton katteena on peltikate.

SAUNA JA KAIVO

id: 302485
rakennustyyppi: saunat

alkup. käyttö: 931 saunarakennukset
nyk. käyttö: 931 saunarakennukset
ajoitus: 1900-luvun alkupuolisko, mahdollisesti 1920-luku
suunnittelija: ei täytetty
kerrosluku: 1
perustus: luonnonkivi
runko: hirsi
vuoraus: vuoraamaton, päätykolmio päälyrimavuorattu
ulkoväri: punainen
kattomuoto: satulakatto
kate: pelti
ikkunat: pieniruutuinen

kuvaus:

Pihapiirin ulkopuolella on pieni, kauniisti tehty klassisitishenkinen ulospäinlämpiävä saunarakennus. Sen päädyssä on puolipyöreä ikkuna, rakennuksessa on muutoin käytetty pieniruutuisia ikkunoita. Katonreunalla on leveä räystäslaudoitus. Punamullatussa rakennuksessa on käytetty valkoista tehosteväriä. Katonharja on jyrkähkö, siinä on peltikate. Päätykolmio on saanut päälyrimavuorauksen, kun muilta osin rakennus on hirsipinnalla. Pienimittakaavainen saunarakennus on sympaattinen koivikon keskellä.

VILJA-AITTA

id: 302484
rakennustyyppi: aitat
alkup. käyttö: 891 viljankuivaamot ja viljan säilytysrakennukset
nyk. käyttö: ei selvitetty
ajoitus: 1800-luvun loppu
suunnittelija: ei täytetty
kerrosluku: 1
perustus: nurkkakivi
runko: hirsi
vuoraus: ei vuorattu
ulkoväri: punainen
kattomuoto: satulakatto
kate: pelti
ikkunat: puolikaari päädyssä

kuvaus:

Edustava ja ryhdikäs vilja-aitta seisoo peltoaukean reunassa, asuin-aittarakennuksen takana. Suurehko aittarakennus on tehty nurkkakiville ja se on saanut ylleen punamullan. Siinä on leveät nurkkalaudat, jotka ovat saaneet valkoisen värin. Lisäksi päätyyn on todennäköisesti myöhemmin lisätty kaari-ikkuna. Ovi on maalattu keltaiseksi. Hyväkuntoinen aittarakennus on hieman takakenossa. Aittarakennus on todennäköisesti peräisin 1800-luvun lopulta.

JÄMSÄ AUVILA (JÄMSÄNKOSKI) TÄRKKILÄ *



Näkymäpihapiiriin (Saija Silen 1.12.2009)



Päärakennus (Saija Silen 1.12.2009)

id: 200139
kunta: Jämsä
kylä: Auvila (Jämsänkoski)
sijainti: 42330 Haavisto
tyyppi: asuinrakentaminen
ajoitus: 1864-1917
ajoituslute: 1800-luvun loppu- 1900-luvun alku
luokitus: ei määritelty
arvotus: paikallisesti arvokas
inventoija: Saija Silén
inventointipvm: 03.11.2009

kuvaus:

Tärkkilän pihapiiri sijoittuu lähelle paikallistien laitaa. Se muodostuu umpipihamalla noudattavasta pihasta, jonka laidoille on sijoittunut päärakennus, navetta, riviaitta ja pienemmät aittarakennukset. Lisäksi hieman etäämpänä maisemassa, tien toisella puolella on vanhoja hirsisiä talousrakennuksia, riihi ja vajoja, jotka ovat ilmeisesti liittyneet tilaan. Läheisen puron rannalla on vanhan vesimyllyn jäännökset, sen yhteydessä oli myös pärehöyöä, jonka osia voi paikalta myös löytää.

Päärakennus on paritupa-malliin perustuva, hirsirunkoinen ja satulakattoinen rakennus. Rakennuksen vanha pirttiosa on maapohjainen, kun uudemmat osat ovat nurkkakiville perustettuja. Pirttiosa on saanut peiterimavuorauksen ja punamultamaalin. Katteena on peltikate. Pirttiosana on vanhat kuusiruutuiset ikkunat, ilmeisesti muut osat rakennuksesta on tehty siirron yhteydessä ja liitetty pirttiin. Ikkunoiden listoituksissa on käytetty yläpuolella leveämpää, yksikeräistä koristelistaa tippanokalla, hieman kustavilaiseen klassismiin viitaten. Pirtin osalta päätykolmio on vuorattu päreellä, muilta osin rakennuskokonaisuus on hirsipinnalla. Rakennuksen valmistusajankohtaa ei tunneta, mutta se on valmistunut 1800-luvulla. Pääfasadissa sisäänkäynti on järjestetty umpikuistin kautta, se on satulakattoinen ja neliömäinen, oven molemmilla puolilla on pienet ja kapeat ikkunat. Rakennuksessa on vain yksi savupiippu, mahdollisesti uuneja on kuitenkin ollut aikanaan molemmissa päissä rakennusta. Toiseen pätyyn on tehty matalampi, pulpettikattoinen lisäosa. Se on yhtä leveä kuin rakennus, mutta vain yhden kerroskorkeuden korkuinen, joten rakennuksen alkuperäinen päätykolmio näkyy lisäosan yläpuolelta. Lisäosa on todennäköisesti lautarakenteinen ja vasta 1900-luvun aikana tehty. Sinne on omat sisäänkäynnit ulkoa; yksi normaalikokoinen sisäänkäynti pääfasadin suunnasta (mahdollisesti ulkokuoneeseen?) ja parioellinen sisäänkäynti päätyosasta, mahdollisesti liiteriin. Samassa päädyssä, mutta varsinaisessa asuinrakennusosassa (vanhassa) on katolla vellikello. Se on hyvin säilynyt ja toisaalta varsin harvinainen elementti päärakennuksessa.

Lohkokivinavetta puolestaan valmistui vuonna 1913. Se on pääosin tehty graniittilohkareista ja toisen kerroksen korkeudella oleva heinäparvi on puurakenteinen ja pystylaudoitettu. Navettarakennuksessa on poikkipääty, joka katkaisee satulakaton linjan rakennuksen puolivälissä. Ikkunat ovat pieniruutuisia ja lohkokivien välissä olevat valkoiset muuraussaumamat rytmittävät seinäpintaa. Vilja-aitta on rakennettu 1800-luvulla, se on perinteistä mallia oleva kapean ja korkeahko, otsallinen ja nurkkakiville perustettu yksinäisäittä. Rakennus on hirsipinnalla, siinä on jonkinlainen asbestilevykate. Lisäksi pihapiiriin liittyy

edustava riviaitta 1800-luvulta. Nurkkakiville perustettu aittarakennus on kolmihuoneinen ja yksikerroksinen. Satulakaton lapetta on vedetty pääfasadin puolelta yli niin, että sen avulla on saatu muodostettua aitan eteen katettu sola. Katon etulapetta tukevat hirsipylväät ja niiden välissä on ristikkokuvioinen kaideaihe. Pylväät, kaiteet ja ovien karmit ovat saaneet valkoisen värin, riviaitta on muutoin punamullattu ja hirsipinnalla.

historia:

Auvilan kartanon maille perustettiin vuonna 1803 Tärkkilän uudistalo, josta tuli nimismiehen asuintalo (bohemman). Muistitiedon mukaan rakennukset eivät alkujaan sijainneet näillä paikoilla vaan vanhimmat niistä siirrettiin parisadan metrin päästä. Aikanaan pihapiirissä on ollut runsaasti rakennuksia, vain osa on säilynyt näihin päiviin saakka.

Vuonna 1914 Nestori Lehtioksa vuokrasi tilan viljeltäväkseen ja lunasti sen kantatilasta itsenäiseksi vuonna 1954. Ainakin jo 1970-1980-lukujen taitteesta lähtien Tärkkilä on ollut kesäasuntona.

Aikanaan Haaviston kylätie kulki tilan pihapiirin poikki, sillä Sovijärven ylittävä puusilta sijaitsi Tärkkilän rannassa. Yhä edelleen siellä on havaittavissa polku-uran jäänteitä molemmin puolin ylityspaikkaa. Sittemmin silta on tuhoutunut.

maastotarkistus:

Kohteessa tehty maastotarkastus vuoden 2009 täydennysinventoinnissa SOvijärven kaava-alueen tarkastelun yhteydessä. Kohde oli ehdolla vuonna 2003 maakunnallisesti arvokkaaksi rakennetuksi kulttuuriympäristöksi.

arviointi:

Kohde on paikallisesti rakennushistoriallisesti ja historiallisesti arvokas. Luettelointiperusteena on ollut, että kohteessa on säilynyt melko yhtenäinen 1800-luvun ja 1900-luvun kuluessa valmistunut rakennuskanta. Hannu Ahlstedt 13.8.1982.

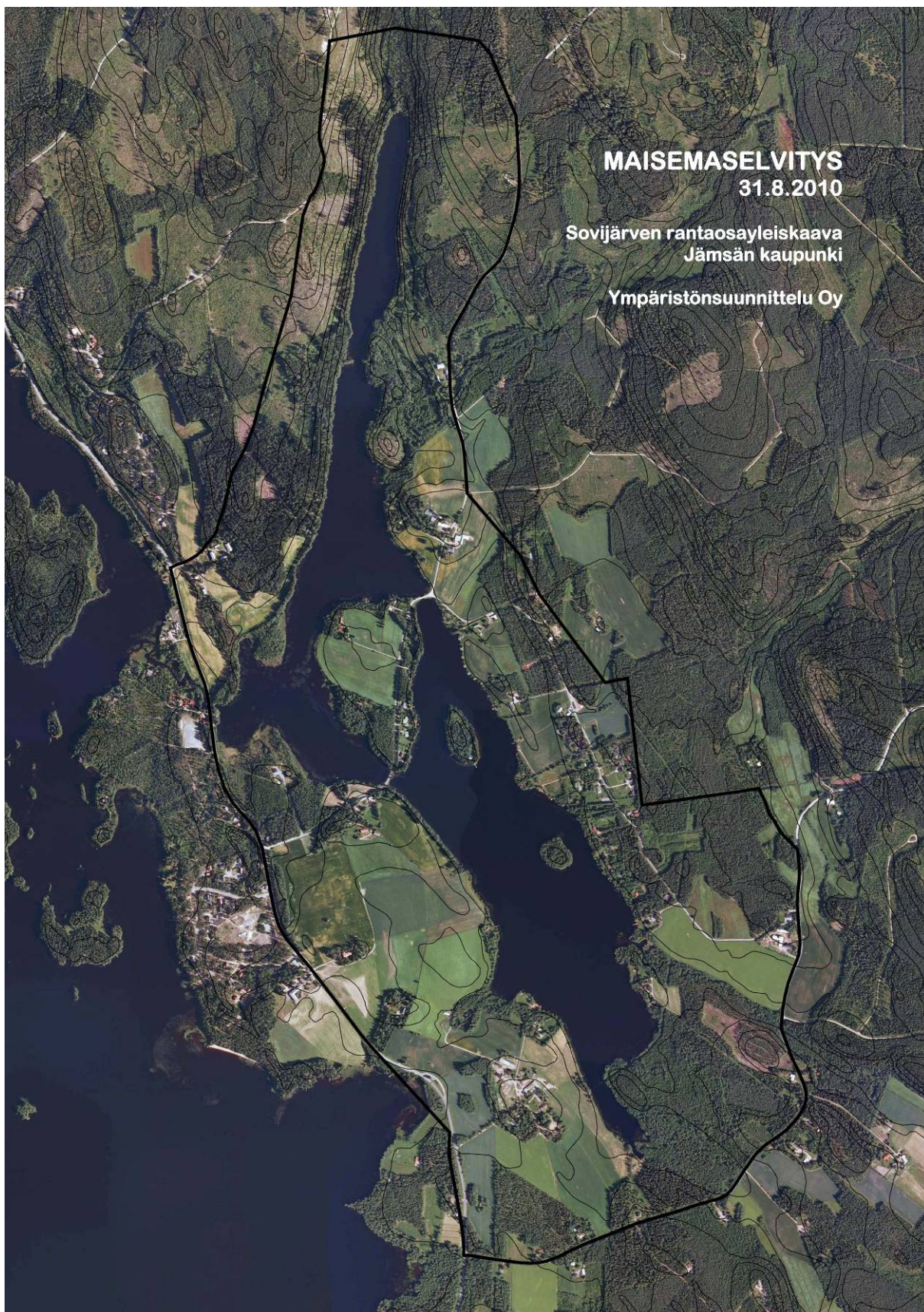
lähteet:

Keski-Suomen museo, Suomen rakennuskulttuurin yleisluettelo. Jämsänkoski, inventointikortti numero2. Tärkkilä. Inventoijana Hannu Ahlstedt, 13.8.1982.

Suur-Jämsän historia I, 1954, S. 213.

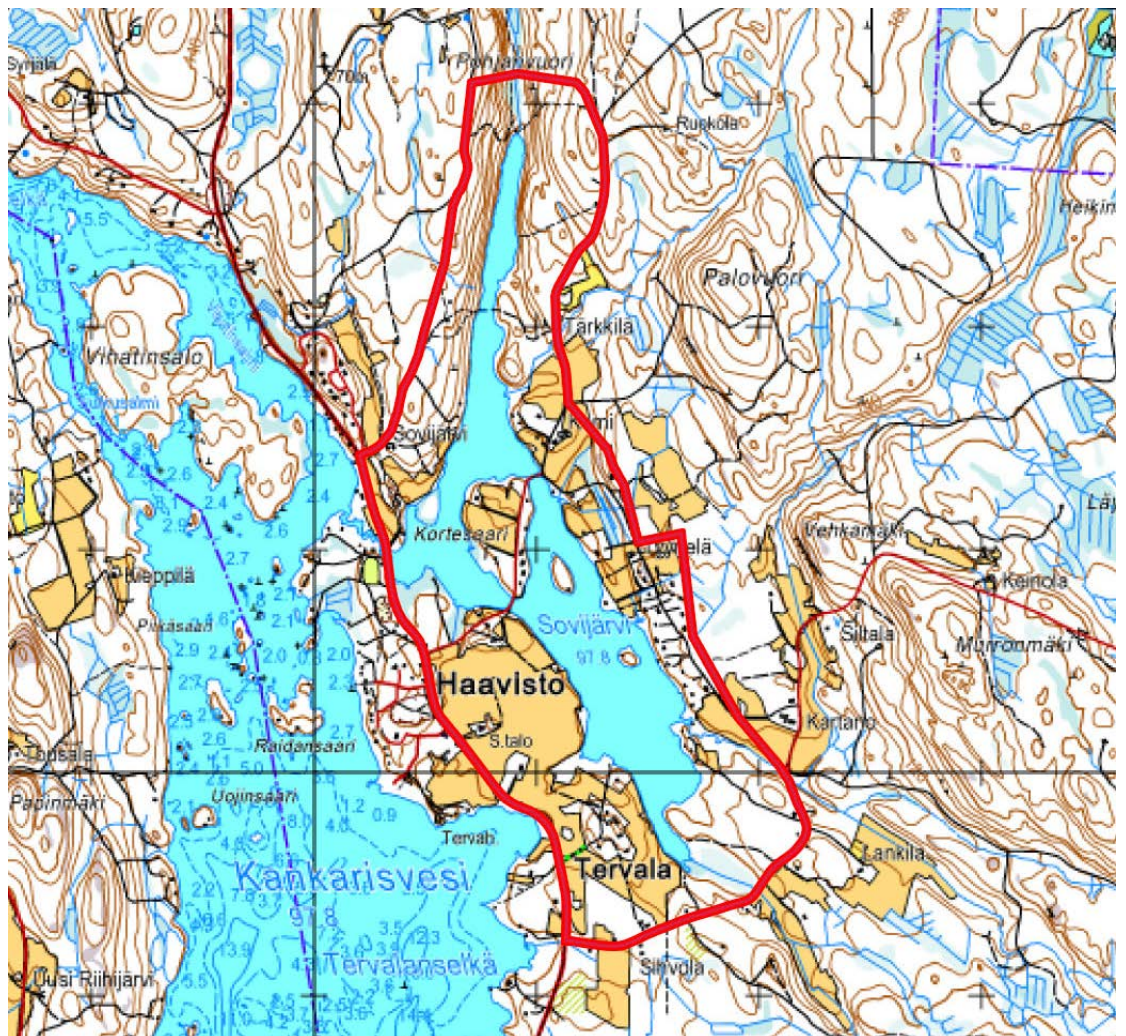
Haastateltu Jukka Kaipomäkeä, Haaviston Tärkkilä 13.8.1982.

LIITE 8



0 Tiivistelmä (Maisemarakenne)

Sovijärven alue edustaa tyypillistä keski-suomalaista maisematyyppiä, jossa esiintyvät rantaan laskeutuvat peltomaat, pienet metsän keskelle raivatut peltotilkut, havupuumetsäiset, jopa vaaramaiset rinteet sekä vuosisatojen kuluessa muodostunut asutus osittain viljelysten keskellä, pikku kumpareille ja rinteiden rajapintoja noudattelevien teiden ja viljelysten varsille. Viljelymaisema muuttuu pohjoisosassa lounaasta pohjoisosaan avautuvaksi murroslaaksoksi, jota voidaan kuvata jopa vuonomaiseksi. Maisemakuva on monimuotoinen. Alueelle tyypillinen tunnusmerkki on maastonmuotoja myötäilevä, historiallinen kylätie ja vaihtelevat peltoalat vesistön ympärillä, monenlainen puusto ja metsän reunassa ja pikku kumpareilla pilkottavat talot pihapiireineen. Sovijärven alue on kokonaisuutena maisemallisesti arvokas ja sen arvokkaimmat osat tulisi säilyttää.



Kuva 1. Maisemaselvityksen alue rajattu punaisella.

SISÄLLYS

0	TIIVISTELMÄ (MAISEMARAKENNE)	96
1	HAAVISTO JÄMSÄNKOSKEN MAISEMASSA.....	98
2	HISTORIA	98
3	KAAVATILANNE	99
4	KYLÄKUVA	100
5	UUSIEN RAKENTAMISALUEIDEN VAIKUTUS MAISEMAAN	102
6	LÄHTEET	103

LIITTEET

- 1 Maisemaselvitys –kartta

MAISEMASELVITYKSEN TEKIJÄ
Ympäristösuunnittelu Oy Pirkanmaa
Itsenäisyydenkatu 11
33500 Tampere
Sini Suontausta, Arkkitehti SAFA

1 Haavisto Jämsänkosken maisemassa

Haavisto sijaitsee Jämsänkosken keskustasta noin 8 kilometriä pohjoiseen Koskenpääntien (seututie 604) varrella. Vireässä kylässä asuu yli 300 henkeä ja etenkin lapsiperheitä on jälleen paljon.

Haaviston kyläkeskus sijoittuu Kankarisveden ja Sovijärven väliselle kannakselle. Kankaksen läpi virtaa kapeahko Sovioja. Sovijärven rantojen keski- ja eteläosat ovat maastonmuodoiltaan loivasti kumpuilevia. Sovijärven pohjoisosaan mentäessä rantojen topografia jyrkkenee vesistön kavetessa.

Viljelykulttuurin jäljet näkyvät edelleen voimakkaasti Haaviston maisemassa. Kylän ja Sovijärven ranta-alueiden maisemalliset tunnuspiirteet ovat avoimet rantapellot ja niiden keskellä sijaitsevat vanhat maatilakeskukset. Uuden aikakerrostuman maisemaan luo Sovijärven rannoille sijoittuvat eri-ikäiset vapaa-ajanasunnot sekä Kankarisveden puolella tiheämmät uudehkot asuinalueet.

2 Historia

Haaviston vähäiset esihistorialliset löydökset, kertovat alueella liikkuneen ja asuneen ihmisiä jo kivikaudella. Tähän loi edellytyksen vesireitin läheisyys, mikä mahdollisti kulkemisen ja elannon saamiseen kalastamalla, metsästämällä ja luonnonantimia keräämällä.

Todennäköisesti pysyvämpi asutus Jämsän seudulle on tullut etelästä, Hämeestä eränkävyn seurauksena. Hämeen linnaläänin ensimmäisen maakirjan mukaan vuonna 1539 Jämsänjoen latvavesille oli kolme pientä kylää Vierelä, Tervalä ja Haavisto. Näiden kylien muutamista taloista kasvoi vuosisatojen kuluessa se asutuskokonaisuus, jota on kutsuttu Haavistoksi. Vierelässä oli kaksi taloa, Tervalä ja Haavisto sen sijaan muodostuivat kumpikin yhdestä ainoasta talosta. Kaikki kolme kylää pysyivät yhtä pieninä parinsadan vuoden ajan

Haavisto oli yksinäistalona vuoteen 1732, jolloin se jaettiin kahtia. Syntynyt puolikas nimettiin Mäkeläksi. Haavisto-talosta lohkottiin vuonna 1785 Hietalä, joka liitettiin takaisin vuonna 1809 juuri nimettyyn Rukoilaan. Haavisto talon nimenä katosi pysyvästi isojen yhteydessä vuonna 1804, jolloin nimettiin ja kartalle piirrettiin kolme tilaa: Rukoila, Ala-Haavisto ja Mäkelä. Kylän nimeksi Haavisto sen sijaan vakiintui, joskin kaikkien kolmen edellä mainittujen tilojen isännät käyttivät virallisissa yhteyksissä Haavistosukunimeä 1800-luvun jälkipuoliskolle saakka. Haaviston talon maille perustettiin myös uudistilat Kemi vuonna 1785 ja Lahdentaka vuonna 1788.

Sovijärven toiselle rannalle, Auvilan kartanon maille perustettiin uudistila Tärkkilä vuonna 1803 Jämsän nimismiehen asunnoksi. Vielä kauemmaksi takamaille oli perustettu Kumpumäen tila vuonna 1799.

Tervalä oli yksinäistalona vuoteen 1754, jolloin siitä erotettiin isännän veljelle Niittulanin osatalo. Niittulan eli Ala-Tervalan nimeksi vakiintui myöhemmin Tervalä. Ylä-Tervalä puolestaan tunnettiin Liukkoilana. Vuonna 1800



Kuva 2. Sovijärven pihapiiri vuonna 1909.

kylän takamaalle perustettiin Veitonmäen uudistalo.

Torppia alkoi Haavistoon syntyä 1700-luvun lopulta alkaen. Torpparilla oli oikeus viljellä ja asua määrääalaa talon maasta. Peltoa ja niittyä hän sai raivata sopimuksen mukaisesti ja niistä oli myös pidettävä huolta. Myös rakennuksista oli yksityiskohtaiset sopimukset, samoin rakennus- ja polttopuiden määristä. Vasta torpparivapautus muutti oleellisesti viljelmien omistussuhteita. Lähes kaikista torppareista ja mäkitupalaisista tuli viimeistään 1920-luvulla itsenäisiä pienviljelijöitä.

Haaviston seutu kasvoi hitaasti, mutta varmasti. Talot ja torpat yhteenlaskettuna Haavisto kasvoi reilun 300 vuoden aikana (1529-1860) neljästä savusta parinkymmenen asumuksen kyläkunnaksi. Asumusten määrää lisäsi tilan väestö: käsityöläiset, muonamiesten ja itsellisten mäkituvat.

Haaviston kylän elämä perustui vuosisatojen ajan omavaraistalouteen, kalastukseen, metsästykseseen, viljelyyn sekä karjan ja muiden kotieläinten pitoon. Peltoalaa Haaviston seudulla oli 1500-luvun lopulla taloa kohti noin 1,5 ha. Viljelyn kehittymistä edesauttoi isojako, jonka myötä talonpoika pystyi itsenäisemmin hallitsemaan peltojaan. Isojaon toimeenpanemisvuoden 1791 mittauksessa koko kylän peltoalueet olivat noin 28 ha.

Jämsänkoscilla alettiin vaatia omankunnan perustamista 1920-luvulla. Sitkeän työn tuloksen Jämsänkosken seurakunta aloitti itsenäisen toimintansa toukokuussa 1925, ja vuoden 1926 alusta Haavistosta tuli osa Jämsänkosken kuntaa.

Haaviston kautta kulki kärryatie Petäjavedeltä Jämsänkoscalle jo 1700-luvulla. Kunnollisen tien rakentamisesta päätettiin 1830-luvulla. Haaviston kyläkeskuksesta yhteys Sovijärven itäpuolelle oli hankala ennen Keminsillan rakentamista. Vanha reitti kulki Tärkilän kohdalta Sovijärven yli pienehköä siltaa ja sen jälkeen jyrkkää nousua Salmelaan ja siitä Sovijärvi-tilan ohitse päätielle. Toinen mahdollisuus oli kulkea kärryiteitä ja karjapolkuja pitkin Pitkäläntielle. Molemmat reitit olivat lähinnä hevospelillä kuljettavia. Kortesaareen oli tie olemassa ja sitä jatkettiin uudella sillalla Sovijärven itäpuolelle vuonna 1950. Pitkäläntie lienee syntynyt ensin talolta toiselle kulkevana kinttupolkuna ja kasvanut siitä asutuksen sivuitse kiemurtelevaksi kärrytiestä kylätiekunnan ylläpitämäksi tieksi ja lopuksi uudelleen linjatuksi ja parannetuksi kunnan tieksi.

3

Kaavatilanne

Maakuntakaava: Maakunnallisesti arvokkaat maisema-alueet

Haavisto

Haaviston maakunnallisesti arvokas maisema-alue inventoitiin ja luokiteltiin ensimmäisen kerran vuonna 1995. Maakuntakaavaa varten Haaviston maisema-alue päivitysinventoitiin vuosina 2004-2005. Maisema-alueen rajausta tarkistettiin siten, että se huomioi kokonaisuudet paremmin ja siksi rajausta kasvoi jonkin verran vuoden 1995 inventoinnin rajauksesta.

Haaviston kylä sijaitsee vesistöjen välisellä kapealla maakannaksella. Alue on loivasti kumpuilevaa maata. Pellot ovat sijoittuneet Sovijärven ympärille. Maisemakuvaa hallitsevat vesistöt ja rantapellot. Alueelle leimaa antavia ovat myös peltoja reunustavat va-loisat lehtometsiköt sekä muutamat säilyneet pitkämalliset ladot peltoaukeilla.

4 Kyläkuva

Maisemaselvityksen analyysikartta on liitteenä.

KOSKENPÄÄNTIEN YMPÄRISTÖ

Koskenpääntie (maantie 604) mutkittelee Kankarisveden ja Sovijärven välisen kannaksen halki ohittaen vanhoja maatiloja sekä kaksi lakkautettua kyläkoulua, entisen kyläkaupan ja maamiesseurantalon. Tiemaisemia hallitsevat talouskeskukset ja niiden ympärille sijoittuvat avoimet viljelyskäytössä olevat rantapellot sekä paikoin pilkottavat vesistöt. Paikallistieltä haarautuu pitkiä pihakujia talouskeskuksille, jotka sijaitsevat loivien puustoisten kumpujen päällä. Maatilojen talouskeskusten rakennuskannassa näkyy selvästi rakentamisen ja maaseutuasumisen muutos. Päärakennuksia on peruskorjattu vuosien saatossa sen hetkisen aikakauden tyyliin mukaisesti sekä alueen talousrakennuksia on purettu sekä uusia rakennettu tarpeiden mukaan. Varsinkin Yli-Tervalan tilakeskuksen alueelle on viime vuosina noussut uusia massiivisia talousrakennuksia aktiivisen maataloustoiminnan johdosta. Nämä rakennukset näkyvät maantielle selvästi, sillä pihapiirin puustoa on laajalti kaadettu.



Kuva 3. Näkymä Koskenpääntien ja Sovijärverantatien risteyksen tuntumasta kohti maamiesseurantaloa.

KORTESAARI

Kortesaari yhdistyy mantereisiin kahdella sillalla, joilta aukeaa pitkiä näkymiä Sovijärvelle. Kortesaaren pinta-alasta vähän alle puolet on peltoa. Pellon laidassa kulkevalta Sovijärvenrantatieltä ei kuitenkaan avaudu näkymää järvelle saakka, sillä maasto kohoaa pellon keskiosassa.



Kuva 4. Näkymä Kortesaaren johtavalta pohjoisemmalta sillalta etelään.

SOVIJÄRVEN KOILLISRANTA

Sovijärven koillisrantaa hallitsee Kemin tilakeskus peltoineen, jolta on rantapuuston vähäisyyden vuoksi laajat näkymät järvelle Kortesaaren molemmin puolin. Sisämaahan päin peltoalueet ulottuvat rakennushistoriallisesti arvokkaan Tärkkilän pihapiiriin saakka. Kortesaaren halki kulkeva Sovijärvenrantatie kääntyy sillan jälkeen oikealle ja järvinäkymän pian peittää rantapuusto ja -asutus. Seuraavan kerran näkymiä järvelle tieltä aukeaa vasta Nättilän tilan pihatien risteyksestä. Muuten tieympäristö muodostuu pienehköistä peltoaukeista, pihapiiriveistä ja metsäisistä alueista. Sovijärvenrantatien eteläosassa lähellä Pitkäläntien risteystä tie puikahtaa laajemmalle peltoaukealle, josta saattaa jostain rantapuuston välistä pilkistää järvi.

Sovijärven koillispuolen peltoalueet eivät ole yhtä laaja-alaisia ja yhtenäisiä kuin järven lounaispuolella, sillä pohjoiseen ja koilliseen mentäessä maasto alkaa muuttua mäkiemmäksi ja kallioisemmaksi. Peltojen ja vanhan asutuksen vähäisyyteen on vaikuttanut myös huono tieyhteys, mikä parani vasta vuonna 1950. Tämän jälkeen alueella asutus ja etenkin loma-asutus alkoi lisääntyä, sillä peltojen vähäisyyden johdosta rakennettavaa maata varsinkin rannoilla oli enemmän ja ilmansuunnallisesti alue oli ihan teellinen



Kuvat 5 ja 6. Näkymä Kemin tilan edustalta peltojen yli Kortesaareen.



Kuva 7. Näkymä peltoaukeiden yli Sovijärvelle Sovijärvenrantatieltä Nättilän tilan pihatien risteuksen kohdalta kuvattuna.

PITKÄLÄNTIEN YMPÄRISTÖ

Pitkäläntien alkupäässä avautuu näkymä pellon yli Sovijärvelle sekä Yli-Tervalan tilakeskukselle. Tämä on ainoa kohta Pitkäläntieltä, mistä näkyy järven läheisyys. Ennen Kartanon tilan peltoaukeaa Pitkäläntien eteläpuolella on kaksi peltoaukeata, jotka avaavat maisematilaa. Osa näistä pelloista on metsitetty maatalouden ja viljelyskäytön vähentyessä. Kartanon tilan pelto luo suuremman avoimen kokonaisuuden tiemaisemaan. Tasaisin välimatkoin Pitkäläntien varressa on pihapiirejä ja ennen Kartanon tilan peltoaukeaa on Lahdenpohjan mäkitupalaisalue, jossa pienet mökit muodostavat paikallisesti kulttuurihistoriallisesti arvokkaan kokonaisuuden.



Kuva 8. Näkymä Pitkäläntieltä kohti pohjoista Yli-Tervalaa ja Sovijärveä.

5

Uusien rakentamisalueiden vaikutus maisemaan

Suurin osa Sovijärven rantaosayleiskaavassa osoitetuista uusista rakentamisalueista sijoittuvat metsäisille ja suojaisille alueille, joilla ei ole merkittävää vaikutusta maisemaan.

Maisemallisesti jonkin verran merkitystä on Kartanon pelto-osalle suunnitellulla kahdella pysyvän asunnon rakennuspaikalla, Rukoila-tilan viereen suunnitellulla yhdellä pysyvän asunnon ja yhdellä saunan rakennuspaikalla, Kortesaaren yhdellä pysyvän asunnon rakennuspaikalla sekä Mäkelän saunan rakennuspaikalla.

- *Kartanon peltoalueen kaksi pysyvän asunnon rakennuspaikkaa*
Rakennuspaikat sijoittuvat Kartanon peltoalueen reunaan muodostaen muiden uusien rakennuspaikkojen kanssa alueelle tunnusomaista tien viereen sijoittuvaa yhdyskuntarakennetta. Uudet rakennuspaikat eivät katkaise pitkiä peltonäkymiä, mutta tulevat rajaamaan maisematilaa, joten niiden maisemaan sopivuus tulee huomioida suunnitteluvaiheessa. Rakennuksen muodossa ja julkisivuissa olisi hyvä käyttää perinteisiä rakentamisperinteitä niin, että rakennusten ja maiseman kokonaisuus säilyy.
- *Rukoila-tilan viereinen yksi pysyvän asunnon ja yksi rantasaunan rakennuspaikka*
Pysyvän asunnon rakennuspaikka sijoittuu Rukoilan tilan taakse sisämaahan jolloin sillä ei ole merkittäviä vaikutuksia rantamaisemaan. Sen sijaan rantasaunan rakennuspaikka saattaa näkyä Kortesaarelta johtavalle sillalle, vaikka olemassa olevat rakennukset ja puusto peittävät suurimman osan näkyvyydestä. Tämä näkymä suunta tulee huomioida saunan sijoittelussa ja ulkoasun suunnittelussa, jotta se sopeutuu maisemaan.
- *Kortesaaren pysyvän asunnon rantarakennuspaikka*
Näkymä Kortesaaren rakennuspaikalle Sovijärven rantatieltä peittyi osaksi saaren keskiosan kummun vuoksi, jolloin rakennuspaikalla on suuremmat vaikutukset rantamaisemassa kuin saaren sisäosan pienmaisemassa. Paikka näkyy Koskenpääntien Soviojan ylittävältä sillalta, jolloin rakennuksia ja kasvillisuutta suunniteltaessa tulee ottaa tämä huomioon. Ne tulee sovittaa ja sijoittaa maisemakuvaan sopivasti.

- *Mäkelän rantasaunan rakennuspaikka*
Rantasaunan rakennuspaikka sijaitsee maastollisesti rantatörmän alaosassa, joten peltojen yli saunarakennus ei tule näkymään häiritsevästi. Kortesaareen johtavalta sillalta tai vesistöltä käsin sauna näkyy maisemassa kuten muutkin ranta-alueen rakennukset.

6

Lähteet

Kirjallisuus

Anne Mari Rautiainen. *Haaviston historia*. Kurikka. 2005.

Viestejä maisemassa. Keski-suomalainen kulttuuriympäristö. Toim. Jussi Jäppinen. Jyväskylä 2006.

Inventoinnit, selvitykset ja suunnitelmat

Jämsän rakennusten täydennysinventointi. Keski-Suomen museo. 2009.

Keski-Suomen maakuntakaava. Keski-Suomen liitto.

