

REVISION DEL GENERO *EUSTIROMASTIX* SIMON, 1902 (ARANEAE, SALTICIDAE)

María Elena Galiano¹

Museo Argentino de Ciencias Naturales "Bernardino Rivadavia."
Av. Angel Gallardo 470, 1405 Buenos Aires, Argentina.

ABSTRACT

The study of the type specimens of the species of *Eustiromastix* as well as from some large collections of undetermined material, has allowed us to establish the following new combinations and synonymies: *Eustiromastix rufohirtus* Simon, 1902 = *Freya rufohirta* (Simon, 1902) n.comb.; *Evophrys keyserlingi* Taczanowski, 1879 = *Eustiromastix keyserlingi* (Taczanowski, 1879) n.comb.; *E. styliferus* Simon, 1902 = *E. major* Simon, 1902; *Theratoscirtus affinis* Caporiacco, 1954 = *E. major* Simon, 1902; *E. obscurus* Mello-Leitão, 1942 [non *E. obscurus* (Peckham & Peckham, 1893)] = *E. parobscurus* Roewer, 1951 = *E. pantherinus* Mello-Leitão, 1942. The name *Eustiromastix obscurus* Mello-Leitão, 1942 is a primary homonym of *E. obscurus* (Peckham & Peckham, 1893), type species of the genus. The species was given the new name *E. parobscurus* Roewer, 1951. In the present paper we establish that *E. obscurus* Mello-Leitão, 1942 and *E. pantherinus* Mello-Leitão, 1942 are synonyms, so the taxon has three synonyms. The name *E. obscurus* Mello-Leitão, 1942 must be rejected because it is a primary homonym and we adopted for the species the name *E. pantherinus* Mello-Leitão, 1942 which is an available synonym older than *E. parobscurus* Roewer, 1951. *E. pantherinus* Mello-Leitão, 1942 is not an *Eustiromastix* species and will be transferred to another genus, now under study.

E. guianae Caporiacco, 1954 and *E. chaperi* Simon, 1902, are considered *species inquirenda* because the type specimens are lost and the original descriptions are imperfect. Some confusion seems to have occurred with the drawing of the palp of *E. chaperi* by E. Simon.

E. obscurus (Peckham & Peckham, 1893), *E. vincenti* (Peckham & Peckham, 1893) and *E. moraballi* Mello-Leitão, 1940 are redescribed. The characteristics of the female of *E. major* Simon, 1902, are given for the first time. Three new species are described: *E. bahiensis* n.sp. and *E. macropalpus* n.sp. from Brazil and *E. intermedius* n.sp. from Venezuela.

RESUMEN

El estudio de los ejemplares típicos de las especies de *Eustiromastix* así como de abundantes colecciones de material indeterminado, ha permitido establecer las siguientes nuevas combinaciones y sinonimias: *Eustiromastix rufohirtus* Simon, 1902 = *Freya rufohirta* (Simon, 1902) n.comb.; *Evophrys keyserlingi* Taczanowski, 1879 = *Eustiromastix keyserlingi* (Taczanowski, 1879) n.comb.; *E. styliferus* Simon, 1902 = *E. major* Simon, 1902; *Theratoscirtus affinis* Caporiacco, 1954 = *E. major* Simon 1902; *E. obscurus* Mello-Leitão, 1942 [no *E. obscurus* (Peckham y Peckham, 1893)] = *E. parobscurus* Roewer, 1951 = *E. pantherinus* Mello-Leitão, 1942. El nombre *Eustiromastix obscurus* Mello-Leitão, 1942 es un homónimo primario de *E. obscurus* (Peckham y Peckham, 1893), especie tipo del género. La especie recibió el nuevo nombre de *E. parobscurus* Roewer, 1951. En la presente publicación se establece que *E. obscurus* Mello-Leitão 1942 y *E. pantherinus* Mello-Leitão 1942 son sinónimos, por lo cual el taxon tiene tres nombres sinónimos. Se adopta para la especie el nombre de *E. pantherinus*

¹Miembro del Consejo Nacional de Investigaciones Científicas y Técnicas. Buenos Aires.

ERRATUM

The Editor regrets the following error which may cause considerable confusion: on vol. 7, no. 3, pp. 176 and 178 are transposed and misnumbered. The description of *Eustiromastix major* Simon, 1902, starts on p. 174 and continues on p. 178; that of *E. keyserlingi* (Taczanowski, 1879), starts on p. 178 and continues on p. 176; finally, that of *E. vincenti* (Peckham y Peckham, 1893), starts on p. 176 and continues on p. 179.

Mello-Leitão, 1942 que es un sinónimo utilizable, más antiguo que el de *E. parobscurus* Roewer 1951. *E. pantherinus* Mello-Leitão, 1942 no es *Eustiromastix* y será transferida a otro género, actualmente en estudio.

E. guianae Caporiacco, 1954 y *E. chaperi* Simon, 1902 se consideran *species inquirenda* porque los tipos se han perdido y las descripciones originales son imperfectas. Parece haber existido alguna confusión por parte de E. Simon con el dibujo del palpo de *E. chaperi*.

E. obscurus (Peckham y Peckham, 1893), *E. vincenti* (Peckham y Peckham, 1893) y *E. moraballi* Mello-Leitão, 1940 se redescubren. Se dan por primera vez los caracteres de la hembra de *E. major* Simon, 1902. Se describen tres nuevas especies: *E. bahiensis* n.sp. y *E. macropalpus* n.sp. de Brasil y *E. intermedius* n.sp. de Venezuela.

INTRODUCCION

Eustiromastix Simon, 1902, al igual que otros géneros de los grupos *Hylleae* y *Plexippeae* (*sensu* Simon, 1903) son difíciles de diferenciar. Algunas de las especies que en esta contribución se consideran como *Eustiromastix*, han sido descritas como *Evophrys* y *Theratoscirtus*; otras, que ahora se excluyen, se transfieren a otros géneros, como *Freya*.

La separación entre *Freya* y *Eustiromastix*, indudablemente muy próximos, debe hacerse por la diferente estructura del aparato copulador. *Freya* se caracteriza por un palpo corto y grueso, con apófisis tibiales a menudo convertidas en tubérculos y el estilo macizo y robusto. *Eustiromastix* tiene largos tarsos, a veces doblados en ángulo en la mitad apical y estilo filiforme, larguísimo.

En las formas más características [*E. obscurus*, (Peckham y Peckham, 1893), *E. macropalpus* sp.n.] el bulbo es disciforme y el estilo describe varias vueltas a su alrededor. Correspondiendo a esta estructura del aparato masculino, las hembras tienen los conductos de las espermatecas largos, membranosos, plegados, ovillados o en espiral.

Otro grupo de especies [*E. vincenti* (Peckham y Peckham, 1893), *E. moraballi* Mello-Leitão, 1940, *E. bahiensis* sp.n.] tiene el bulbo alargado y el estilo, si bien es largo y filiforme, no circunscribe al bulbo. A estas formas corresponden también conductos de las espermatecas ovillados o espiralados.

La semejanza en el aspecto general, quietotaxia y coloración entre las especies es grande. *E. major* y *E. bahiensis* sp.n. han sido colectadas juntas en el Estado de Bahía, Brasil, en cantidades relativamente abundantes. Las hembras de estas dos especies se distinguen solo por los epiginos, ya que el color difiere nada más que por algunas manchas de pelos. Los machos de *E. bahiensis* sp.n. se ubican, por la estructura de los palpos, en un grupo diferente de los de *E. major*.

Finalmente, *E. intermedius* sp.n. presenta un bulbo disciforme como *E. obscurus* y estilo de posición prolateral como en *E. vincenti*, por lo que es una especie que vincula los dos grupos mencionados anteriormente. Cuando se encuentre la hembra de esta última especie, se dispondrá de más caracteres para confirmar o corregir su ubicación en el género, un tanto dudosa.

METODOS

Las medidas se expresan en milímetros, con fracciones hasta milésimos. Se han tomado según métodos indicados en publicaciones anteriores (Galiano 1963).

ABREVIATURAS.—O.M.A., ojos medios anteriores; O.L.A., ojos laterales anteriores; O.L.P., ojos laterales posteriores; p, prolateral; r, retrolateral; v, ventral; d, dorsal; ap,

apical; M.A.C.N., Museo Argentino de Ciencias Naturales "Bernardino Rivadavia;" B.M.N.H., British Museum (Natural History); M.N.H.N., Muséum National d'Histoire Naturelle, Paris; M.N.R.J., Museu Nacional de Rio de Janeiro; M.L.P., Museo de La Plata; M.C.Z., Museum of Comparative Zoology, Harvard; I.Z.A.P.S., Institute Zoologique de l'Académie Polonaise des Sciences; C.E.P.E.C., Comissão Executiva do Plano de Recuperacao Economico Rural da Lavoura Cacaueira; M.E.G., Colección María Elena Galiano.

Género *Eustiromastix* Simon, 1902

Cybele Peckham y Peckham 1893:695 (n. gen.) (praeocup); Petrunkevitch 1928:216 (*Eustiromastix*).
Theratoscirtus Caporiacco 1954:174.

Euophrys (part) Taczanowski 1879:285.

Eustiromastix Simon 1902:416 (*nom. nov. pro Cybele*), 1903:724, 730, 733, 740; Petrunkevitch 1928:198; Bonnet 1956:1843.

Diagnosis.—Difiere de *Freya* por presentar el tarso del palpo alargado, a veces doblado en la mitad apical, formando un ángulo y el estilo muy largo y filiforme. En *Freya* el tarso es corto y grueso y el estilo breve y robusto. Conductos de las espermatecas membranosos, largos, plegados, ovillados o espiralados.

Descripción.—Prosoma moderadamente alto (alto/largo = 50-62), con profunda estría torácica. Area ocular ocupa aproximadamente la mitad del largo del prosoma (largo área ocular/largo prosoma = 43-55); más ancha adelante que atrás (raramente paralela) y más ancha que larga (largo/ancho = 62-74). Fila anterior de ojos recurva por los bordes superiores; ojos laterales anteriores mayores que el radio de los medios. Ojos de la 2a. hilera por lo común más cerca de O.L.P. Clípeo menor que el radio de O.M.A. Láminas maxilares sin apófisis o mucrones. Borde anterior del esternón del mismo ancho que la base del labio. Quelíceros verticales; con dos dientes en promargen del surco ungueal y uno en retromargen. Longitud relativa de las patas del macho I-IV-III-II y de la hembra IV-III-I-II. Hay dos excepciones a esta fórmula: *E. macropalpus* sp.n., III-IV-I-II en ambos sexos y *E. intermedius* sp.n. con pata I más corta que la IV. Pata III en todas las especies con fémur, patella y tibia más gruesos que los de pata IV. Tibia y metatarso de pata III más cortos que los de IV; patella III siempre mayor que IV. Longitud de tibia más patella III en las formas típicas (*E. obscurus*, *E. macropalpus* sp.n., *E. major*) mayor que tibia más patella IV; en otras especies menor. Espinas numerosas y fuertes. I: fémur d 1-1-1, p 1 ó 2, r 1 (ap); patella p 0 ó 1; tibia v 2-2-2, p 1-1 ó 1-1-1; metatarso v 2-2. II: fémur d 1-1-1, p 1 ó 2, r 1 ó 2 (ap), a veces p 1 y r 1, medianas; patella p 1; tibia v 2-2-2, p 1-1 ó 1-1-1; metatarso v 2-2, a veces p 1 ap. III: fémur d 1-1-1, p 1 ó 2, r 1 ó 2 (ap), a veces p 1 y r 1, medianas; patella p 1, r 1; tibia v 1p-2; p 1-1-1, r 1-1-1, a veces d 1; metatarso v 2-2, p 1-2, r 1-1-2. IV: fémur d 1-1-1, p 1 ó 2, r 1 (ap), a veces p 1 y r 1, medianas; patella p 1, r 1; tibia v 1p-2, p 1-1-1, r 1-1-1, a veces d 1; metatarso v 2-2, p 1-1-2, r 1-1-2. Hembras con igual quietotaxia que machos, a veces p 1 en tibia I. Pata I del macho con pelos pardos largos, delgados, más abundantes en cara inferior de tibia y metatarso; no forman fimbrias. Palpo del macho grande en relación al cuerpo; con una apófisis retrolateral mediocre; tarso muy grande, a menudo doblado hacia la cara retrolateral o hacia la inferior (*E. obscurus*, *E. macropalpus* sp.n., *E. moraballi*, *E. bahiensis* sp.n.). Bulbo disciforme; estilo muy largo y filiforme, circunda al bulbo describiendo una o más vueltas (*E. obscurus*, *E. major*, *E. macropalpus* sp.n.). En un grupo de especies alejado de las formas típicas, el bulbo es alargado y protuberante; el estilo largo y curvo no lo circunda (*E. vincenti*, *E. moraballi*, *E. bahiensis* sp.n.). Aparato

genital femenino con entradas de los conductos pequeñas y circulares. Conductos membranosos, largos, plegados, ovillados o espiralados. Color general pardo, con una banda amarillenta longitudinal, desde la región torácica al extremo apical del opistosoma. Prosoma a menudo con bandas blancas laterales y clipeo con barbas blancas. Pata I del macho oscura; restantes pares pardo claro o amarillo, con manchas o anillos negruzcos en articulaciones. Hembra con pata I pardo claro.

Especie tipo.—*Cybele obscura* Peckham y Peckham, 1893.

Eustiromastix obscurus (Peckham y Peckham, 1893)
(Figs. 1-3, 24)

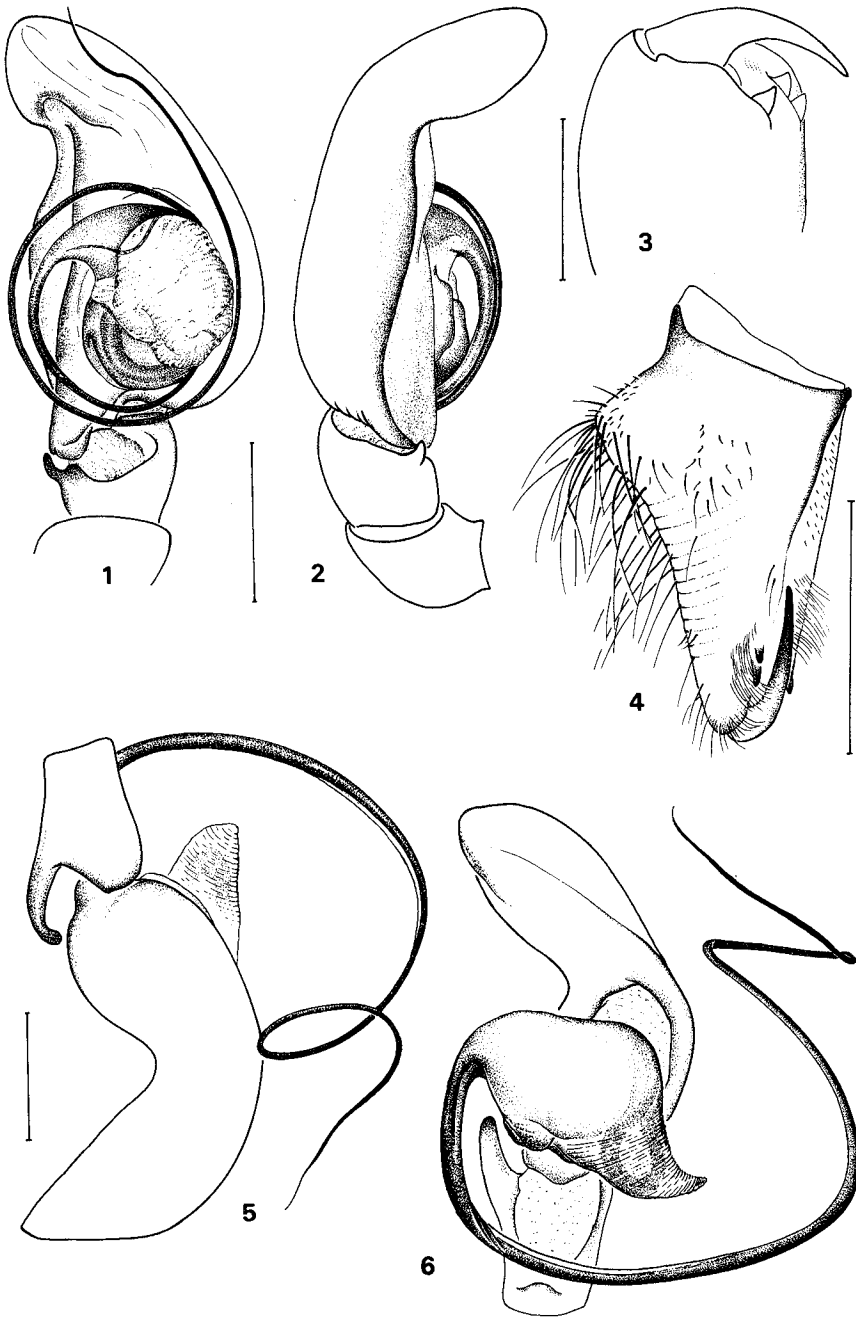
Cybele obscura Peckham y Peckham 1893:695, t. 61 figs. 3-3c (macho y hembra sp.n.).
Eustiromastix obscurus: Simon 1903:730, 740; Petrunkevitch 1911:650, 1928:198; Roewer 1954:1079; Bonnet 1956:1843.

Redescripción del Lectotypus macho.—Largo total 5,800. Prosoma: largo 2,766; ancho 2,000; alto 1,366. Clipeo: alto 0,166. Área ocular: largo 1,200. Ancho de la hilera anterior 1,933; de la posterior 1,833. Ojos de la 2a. hilera, separados de O.L.A. por 0,300 y de O.L.P. por 0,200. Diámetro de O.M.A. 0,600. Quelíceros: promargen grueso, elevado, sobrepasando la altura de los dientes promarginales. Patas: longitud relativa y espinas como en el género. Patella I con p 1 y tibia I con p 1-1. Tibia III con d 1 basal. Palpos: extremo del tarso doblado hacia la cara ventral; cara retrolateral con una depresión alargada. Bulbo disciforme, rodeado por el estilo filiforme que describe una vuelta y media a su alrededor (Figs. 1, 2). Opistosoma: largo 3,166.

Aspecto y color en alcohol.—Prosoma con suave declive torácico; color pardo anaranjado; región cefálica con pelos rojizos, orientados hacia adelante y hacia el medio. Bajo los O.L.A., una mancha de pelos blancos; clipeo glabro. Región torácica cubierta por pelos pardo oscuro y con banda longitudinal media, amarilla con pelos blancos. En cada costado, dos o tres banditas horizontales, submarginales, de pelos blancos. Quelíceros y láminas anaranjados. Esternón amarillo. Opistosoma pardo, con una ancha banda longitudinal amarilla, que tiene dos dilataciones: una subapical y otra mediana. Bordeando la base del opistosoma y siguiendo por los costados, una banda de pelos blancos. De cada lado, apicalmente, dos o tres manchitas amarillas con pelos blancos. En la base del opistosoma, a cada lado del pedicelo, un mechón de pelos blancos, erectos; entre ambos y por fuera de cada uno de ellos, pelos pardos, gruesos y erectos. Vientre amarillo, con algunas manchitas pardas. Pata I y II con fémur pardo; patella con la mitad basal amarilla y la apical parda; tibia y metatarso pardos con la parte media amarilla; tarso amarillo. Patas III y IV con una mancha mediana amarilla en el fémur; el resto como pata I. Sobre las manchas amarillas hay pelos blancos.

Localidad típica.—West Indies: St. Vincent, Seeward.

Material estudiado.—Lote típico formado por 2 machos y 1 juvenil de los cuales se designa el Lectotypus (B.M.N.H.). Lote rotulado "*Cybele vincenti*," de St. Vincent, con 13 juveniles y 6 hembras (B.M.N.H.). Estos ejemplares no son *E. vincenti*, pues el epigino y las espermatecas tienen una estructura diferente (Fig. 24). Parece posible que se trate de *E. obscurus*.



Figs. 1-3.—*Eustiromastix obscurus*, Holotypus macho: 1, palpo, ventral; 2, palpo, retrolateral; 3, quelícero, cara inferior.

Figs. 4-6.—*E. bahiensis* sp.n., Holotypus macho: 4, quelícero derecho, cara interna; 5, palpo, dorsal; 6, palpo, ventral (Escala 0,5 mm).

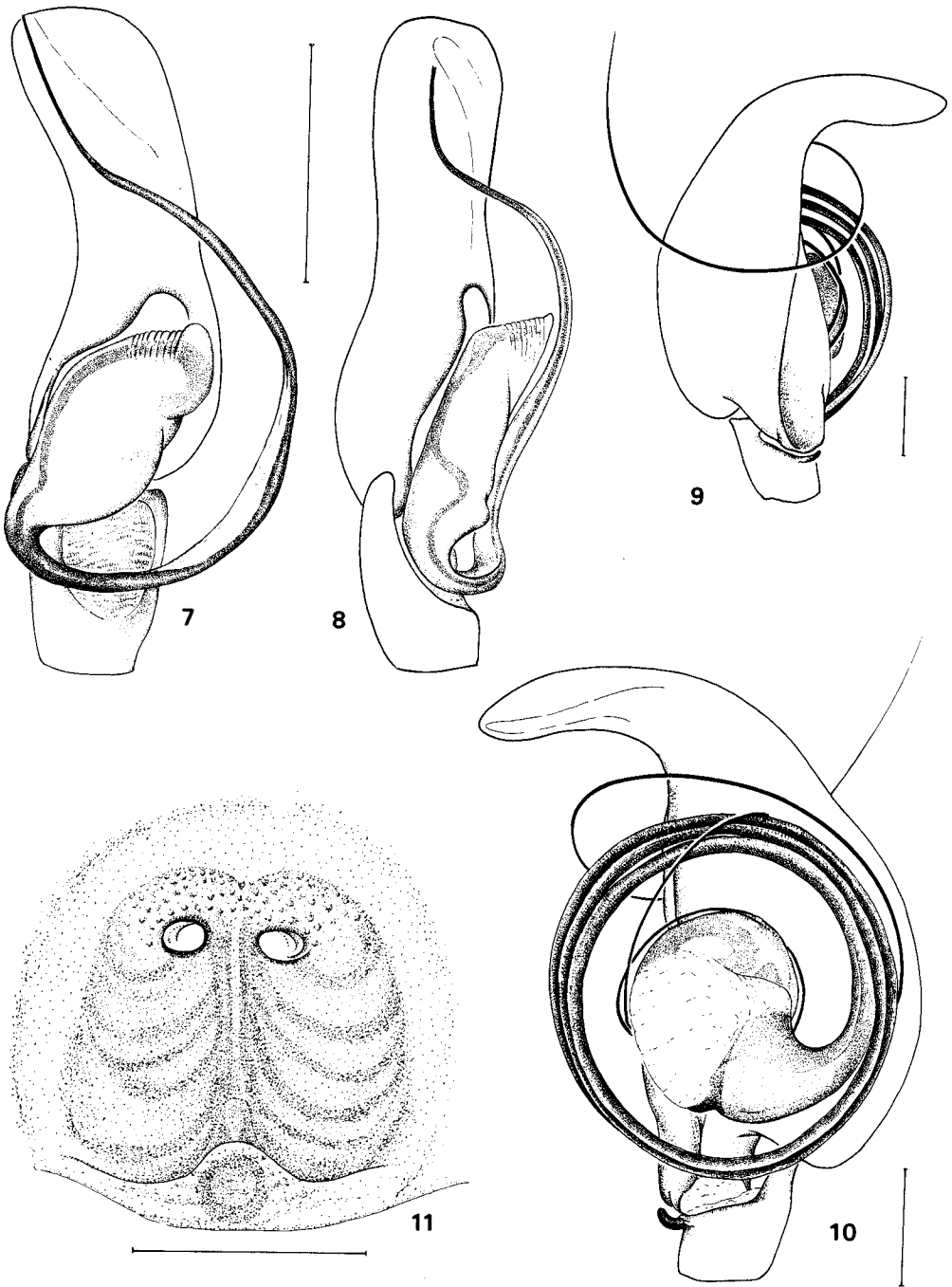
Eustiromastix major Simon, 1902
(Figs. 12, 13)

Eustiromastix major Simon 1902:416 (macho sp.n.), 1903:716, 725, 730 (no fig. 861 I); Petrunkevitch 1911:650; Roewer 1954:1079; Bonnet 1956:1843; Galiano 1963:348, t. 18 figs. 12, 13. (redescripción).
Eustiromastix styliferus Simon 1902:418 (macho sp.n., *stylifera*), 1903:716, 725, 730, fig. 858 (*stylifer*); Petrunkevitch 1911:650 (*styliferus*); Roewer 1954:1079; Bonnet 1956:1843 (*stylifer*); Galiano 1963:350, t. 18 figs. 9, 10. *NUEVA SINONIMIA*.
Theratoscirtus affinis Caporiacco 1954:174, figs. 64, 64 a-b (macho sp.n.) *NUEVA SINONIMIA*.

Descripción de la Hembra No 7117 MACN.—Largo total 8,645. Prosoma: largo 3,666; ancho 2,933; alto 1,866. Clípeo: alto 0,166. Área ocular: largo 1,733. Ancho de la hilera anterior 2,633; de la posterior 2,566. Ojos de la 2a. hilera, separados de O.L.A. por 0,466 y de O.L.P. por 0,400. Diámetro de O.M.A. 0,800. Quelíceros: como en el género. Patas: longitud relativa y espinas como en el género. Patella I sin prolaterales; tibia I con p I. Opistosoma: largo 4,200. Epigino: Figs. 12, 13.

Aspecto y color en alcohol.—Prosoma pardo anaranjado; región cefálica más oscura con una ancha banda longitudinal media, amarilla con pelos blancos, desde el borde posterior del prosoma hasta el extremo anterior de la estría torácica y desde allí una delgada línea de pelos blancos hasta la altura de los ojos pequeños de la 2a. hilera. De cada lado del prosoma, una ancha banda submarginal amarilla cubierta por pelos blancos con borde superior ondulado; en el espacio bajo O.L.A. se divide en tres fajas de pelos blancos, horizontales, separadas entre sí por pelos pardos. La banda mediana se continúa formando una densa barba blanca en el clípeo. Región cefálica cubierta por finos pelos pardos, algo rojizos; margen anterior con una banda transversa de pelos blancos que se extiende entre los bordes internos de los O.L.A. Detrás de los ojos de la 2a. hilera, un mechoncito de pelos blancos. Región torácica y margen del prosoma, con pelos pardo oscuro. Dorso del opistosoma pardo amarillento, cubierto por mechoncitos de pelos pardos y amarillos, formando un diseño atigrado. Una ancha banda longitudinal amarilla cubierta por pelos blanco amarillento, que se amplía en la mitad y apicalmente está cortada por 3 ó 4 bandas transversas de pelos pardos, con forma de acento circunflejo. En su parte basal, la banda incluye algunos pares de manchitas pardas. Bordeando la base y siguiendo por los costados hasta la mitad del opistosoma, una banda amarilla con pelos blancos. Costados del opistosoma con pelos pardos y manchas alargadas de pelos amarillentos. Vientre amarillento con lunares pardo oscuro; una mancha grande en el ápice. Pata I con fémur amarillo con tercio apical pardo; patella parda con mancha dorsal amarilla; tibia amarilla con anillo pardo basal y otro apical y banda parda retrolateral; metatarso amarillo con anillo angosto basal y otro más ancho, apical. Pata II como pata I, pero además con dos manchitas prolaterales en fémur. Pata III amarilla, con las siguientes manchas pardas: un anillo sub-basal y otro subapical en fémur; anillo basal y apical en patella; tibia con angosto anillo basal y otro, más ancho, apical; metatarso algo oscurecido hacia el ápice. Pata IV como pata III, pero con anillos basales y apicales en metatarso. Palpos con fémur y patella amarillos; tibia y tarso, pardos. En dorso de patella, tibia y tarso, manchas pardas. En patella y tarso, largos pelos pardos, prolaterales.

Macho No 7117 MACN.—Color en alcohol— Prosoma pardo oscuro, algo anaranjado, con pelos blancos, así: una gran mancha mediana trapezoidal, con base en extremo anterior de la estría torácica y ápice, romo, en la parte media del declive torácico. Otra mancha en mitad anterior de región cefálica, con borde anterior más angosto que su parte media; extremo posterior, ligeramente puntiagudo, a la altura del borde posterior de los



Figs. 7, 8.—*Eustiromastix vincenti*, Lectotypus macho: 7, palpo ventral; 8, palpo, retrolateral.
 Figs. 9-11.—*E. macropalpus* sp.n., Holotypus macho: 9, palpo, retrolateral; 10, palpo, ventral.
 Paratypus hembra: 11, epigino (Escala 0,5 mm).

relativa y espinas como en el género. Patella I con p 1 y tibia I con p 1-I. Epigino: Fig. 25.

Aspecto y color en alcohol.—Prosoma pardo rojizo; banda media amarilla con pelos blancos en el declive torácico. Algunos pelos blancos en el margen del clípeo, pero sin barba. Lados del prosoma, con manchas pardo claro con pelos blancos, que no forman banda definida. Opistosoma pardo claro con manchas amarillas, que aumentan en los costados y en el vientre. Línea media dorsal con ancha banda amarilla, ampliada en su parte media. Patas amarillas con manchas y anillos pardos. Pata I y II con un anillo apical en fémur, patella, tibia y metatarso y un anillo basal en la tibia. Patas III y IV con anillos basales y apicales en fémur, tibia y metatarso; las patellas totalmente amarillas. Palpos pardo claro con manchas pardas en el ápice dorsal del fémur, dorso de patella y tibia y base del tarso.

Observación.—Los dos ejemplares del lote típico tienen el opistosoma arrugado por lo que no puede medirse. También está depilado y la coloración es borrosa. La estructura del aparato genital así como la quetotaxia y la proporción en las medidas de las patas permiten reconocer a esta especie como *Eustiromastix* por lo que se establece una nueva combinación.

Localidad típica.—Perú: Amable María.

Material estudiado.—Lote típico formado por 2 hembras, de las cuales se elige el Lectotypus. Col. Jelski 1871-1878, Nº 85 (I.Z.A.P.S.).

Eustiromastix vincenti (Peckham y Peckham, 1893)

(Figs. 7, 8, 14, 15)

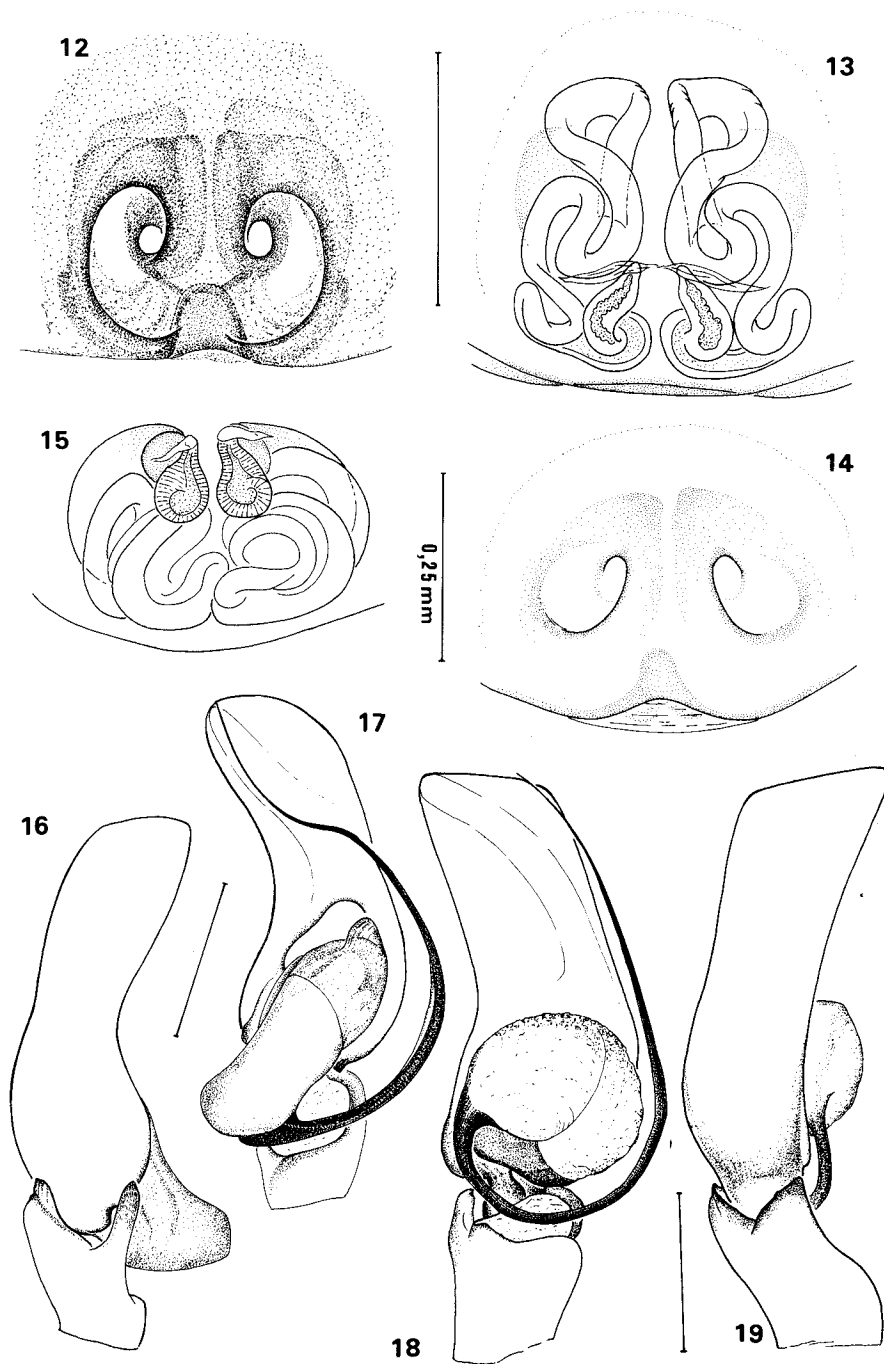
Cybele vincenti Peckham y Peckham 1893:696, t. 61 figs 4, 4a-d (macho y hembra sp.n.).

Eustiromastix vincenti: Simon 1903:724. (*Vincenti*); Petrunkevitch 1911:650; Roewer 1954:1079; Bonnet 1956:1843 (*vincentii*).

Redescripción del Holotypus macho.—Largo total 5,866. Prosoma: largo 2,766; ancho 2,333; alto 1,633. Clípeo: alto 0,100. Área ocular: largo 1,466. Ancho de la hilera anterior 2,166; de la posterior 2,133. Ojos de la 2a. hilera, equidistantes de O.L.A. y O.L.P. Diámetro de O.M.A. 0,700. Quelíceros: largos, con los dos tercios apicales divergentes. Surco unqueal largo y oblicuo; un diente pequeño en el ángulo del promargen; un diente reducido en la parte media del retromargen. Uña larga y algo flexuosa en la base. Patas: longitud relativa y espinas como en el género. Patella I sin espinas y tibia I con p 1-I. Palpos: tarso largo y delgado, recto. Bulbo alargado, con ápice protuberante. Estilo largo, originado en la base, ubicado prolateralmente (Figs. 7 y 8). Opistosoma: largo 2,866.

Aspecto y color en alcohol.—Prosoma con los costados de la región cefálica algo convexos. Declive torácico pronunciado, inclinado a partir de O.L.P. Color pardo; región cefálica anaranjada. Declive torácico con una banda amarilla con pelos blancos. Lados del prosoma, con bandas submarginales de pelos blancos, desde la altura de O.L.P. hasta el espacio entre coxas II y III. Clípeo con fila de largos pelos blancos marginales, sin barba. Opistosoma pardo grisáceo con manchitas amarillas, con una banda media longitudinal amarilla, que en la mitad apical incluye 3 ó 4 bandas pardas transversas, con forma de acento circunflejo. Vientre pardo claro con manchas pardo oscuro. Patas I y II amarillas, con ápice de fémures, tibias y metatarsos, pardos. Palpos pardos, con ápice del tarso amarillo.

Descripción de la Hembra.—Prosoma: largo 2,133; ancho 1,700; alto 1,200. Clípeo: alto 0,100. Área ocular: largo 1,082. Ancho de la hilera anterior 1,616; de la posterior



Figs. 12, 13.—*Eustiromastix major*, hembra: 12, epigino; 13, espermatecas y conductos.

Figs. 14, 15.—*E. vincenti*, hembra: 14, epigino; 15, espermatecas y conductos.

Figs. 16, 17.—*E. moraballi*, macho: 16, palpo, retrolateral; 17, palpo, ventral.

Figs. 18, 19.—*E. intermedius* sp.n., Holotipus macho: 18, palpo, ventral; 19, palpo, retrolateral (Escala 0,5 mm, salvo indicación).

ojos de la 2a. hilera. En cada costado, en el espacio entre el ojo de la 2a. hilera y el O.L.P., una pequeña mancha de pelos blancos. Todas las manchas de pelos arriba mencionadas tienen color pardo anaranjado como fondo. Dos bandas marginales amarillas cubiertas de pelos blancos, que van desde la parte media de la coxa IV hasta debajo de O.L.A. y forman una barba ancha y densa en el clípeo. Quelíceros rojizos con pelos pardos. Hembra con igual diseño en dorso de opistosoma; vientre con ancha banda parda. Pata I pardo oscuro algo rojizo, patella y tibia con anillo pardo claro sub-basal con pelos blancos. En el resto de tibia y en metatarso, abundantes pelos pardos, largos y delgados, más abundantes en cara inferior. Patas III y IV con fémur amarillo, con anillo basal y apical, pardos; los otros artejos pardo claro, con parte media amarilla; tarso amarillo. Palpo con fémur y patella amarillos con largos pelos blancos dorsales; tibia y tarso pardo claro con pelos pardos, más largos en la cara prolatral. Tibias III y IV, con una espina dorsal basal.

Observaciones.—Los holotipos de *E. major* y *E. styliferus*, se redescubrieron en una publicación anterior (Galiano 1963). Las medidas de ambos ejemplares y la comparación de los palpos, muestran que la única diferencia reside en el mayor tamaño de *E. major*, y en la mayor longitud relativa del tarso del palpo con respecto al bulbo. Las descripciones originales de las dos especies distinguen a *styliferus* por la presencia de una mancha de pelos blancos en el borde anterior de la región cefálica. El estudio de un lote relativamente grande de ejemplares procedentes de Bahía, Brasil, ha permitido comprobar que existe gran variación en el tamaño del cuerpo; los machos miden de 6 a 9, 8 mm y las hembras de 7 a 9, 7 mm. Los machos de gran tamaño tienen los tarsos relativamente más alargados que los pequeños. En cuanto a las manchas de pelos, es común que desaparezcan en los ejemplares mal preservados, donde todos los pelos se han caído. Por estas razones, las dos especies se consideran sinónimos. No ha podido localizarse el tipo de *Theratoscirtus affinis* Caporiacco, pero la descripción y los dibujos que la acompañan, pese a sus deficiencias, demuestran que se trata de *E. major*. El ejemplar Holotipus macho de *E. styliferus* está acompañado por varias hembras cuya apariencia general y colorido son similares a los del macho, pero que pertenecen a dos especies diferentes, separables por la estructura del aparato genital. Una de ellas es posiblemente *Freya* sp. y la otra es *E. major*. Se describe por primera vez la hembra de la especie.

Localidad típica.—Brasil: Rio Salobro.

Material estudiado.—Un macho Holotipus de *E. major*; un macho Holotipus de *E. styliferus* y ejemplares no descriptos del mismo lote procedentes de Brasil, Amazonas (M.N.H.N.). Brasil, estado de Bahía: Lomanto Jr., Itamarajú, Ilheus, Ipanema, Coaraci, Jucari, 25 machos y 10 hembras (M.N.R.J.).

Eustiromastix keyserlingi (Taczanowski, 1879), nueva combinación
(Fig. 25)

Euophrys keyserlingi Taczanowski 1879:285 (hembra sp.n., *Keyserlingi*); Petrunkevitch 1911:647 (*keyserlingi*); Roewer 1954:1180; Bonnet 1956:1881.

Descripción del Lectotipus hembra.—Largo total 6,670. Prosoma: largo 3,300; ancho 2,566; alto 1,700. Clípeo: 0,166. Área ocular: largo 1,433. Ancho de la hilera anterior 2,233; de la posterior 2,200. Ojos de la 2a. hilera, separados de O.L.A. por 0,333 y de O.L.P. por 0,366. Diámetro de O.M.A. 0,700. Estría torácica: extremo anterior algo más adelante del borde posterior de O.L.P. Quelíceros: como en el género. Patas: longitud

1,532. Ojos de la 2a. hilera, separados de O.L.A. por 0,250 y de O.L.P. por 0,183. Diámetro de O.M.A. 0,516. Quelíceros: como en el género. Patas: longitud relativa y patas como en el género. Patella I sin espinas. Opistosoma: largo 2,733. Epigino: Figs. 14 y 15.

Aspecto y color en alcohol.—Esencialmente como el macho, pero con la banda media del prosoma más evidente.

Observaciones.—Debe hacerse notar que el material estudiado no tiene indicación de que se trate de los tipos. La etiqueta está escrita con lápiz y la localidad es ilegible. Sin embargo las estructuras de estos ejemplares corresponden a las descriptas por el autor, por lo que se considera que se trata del lote típico.

Localidad típica.—West Indies: St. Vincent.

Material estudiado.—Lote formado por 1 macho, 2 hembras y 2 juveniles (B.M.N.H.).

Eustiromastix moraballi Mello-Leitão, 1940
(Figs. 16, 17)

Eustiromastix moraballi Mello-Leitão 1940: 185, figs. 19-20 (macho sp.n.); Roewer 1954: 1079.

Descripción del Macho N° 7118 M.A.C.N.—Largo total: 7,050. Prosoma: largo 3,333; ancho 2,800; alto 1,666. Clípeo: alto 0,200. Area ocular: largo 1,583. Ancho de las hileras anterior y posterior: 2,333. Ojos de la 2a. hilera, equidistantes de O.L.A. y O.L.P. Diámetro de O.M.A. 0,733. Quelíceros: prominentes en la parte basal de la cara anterior. Surco ungueal largo y excavado; retromargen con un diente; promargen con un diente grande en el ángulo. Patas: longitud relativa y espinas como en el género; Patella I con p I y tibia I con p I-I. Palpos: bulbo alargado, protuberante en la base; estilo originándose en la parte basal prolatral (Figs. 16 y 17). Opistosoma: largo 3,666.

Aspecto y color en alcohol.—Prosoma pardo rojizo oscuro; región cefálica más clara. Declive torácico con una banda media amarillenta con algunos pelos blancos. Costados del prosoma negruzcos, sin rastros de bandas blancas. Pelos rojizos bajo los ojos laterales y un mechoncito de pelos blancos por fuera de cada O.M.A. Clípeo con algunos pelitos blancos, sin barba. Quelíceros rojizo oscuro, con abuntantes pelos blancos en la base de la cara anterior. Opistosoma con una banda longitudinal media amarilla; vientre amarillo con manchitas pardas; tal vez haya existido una banda media más oscura. Pata I pardo rojizo negruzco, con la base de metatarso y el tarso, amarillentos. Patas II, III y IV, amarillas. Palpos amarillos, algo más oscuros en dorso de fémur y patella.

Observación.—Tibia I del Holotypus con v Ir-2-2.

Localidad típica.—British Guiana, Moraballi Creek, Essequibo River.

Distribución.—British Guiana. Venezuela.

Material estudiado.—Un macho Holotypus N° 2494 (B.M.N.H.). Un macho N° 7118 de Venezuela, Estado Miranda, Curupao (450 m) col. Bordon (M.A.C.N.).

Eustiromastix macropalpus, nueva especie
(Figs. 9-11, 23)

Diagnosis.—Especie próxima a *E. obscurus*; difiere por el palpo relativamente más grande con relación al cuerpo. El estilo, larguísimo, describe no menos de cuatro vueltas alrededor del bulbo. Patas III más largas que IV en ambos sexos.

Descripción del Holotypus macho.—Prosoma: largo 3,333; ancho 2,600; alto 1,933. Clípeo: alto 0,233. Area ocular: largo 1,566. Ancho de la hilera anterior 2,366; de la posterior 2,233; Ojos de la 2a. hilera separados de O.L.A. por 0,366 y de O.L.P. por 0,233. Diámetro de O.M.A. 0,800. Patas: longitud relativa III-IV-I-II. Espinas, como en el género. Patella I con p 1 y tibia I con p 1-1-1. Tibias III y IV con d 1 basal. Palpos: tarso muy largo y ancho, doblado en ángulo recto hacia la cara ventral; dorsalmente aplanado, con una depresión retrolateral profunda y alargada. Bulbo disciforme, con estilo larguísimo, arrollado en cuatro vueltas a su alrededor habiendo además otras vueltas irregularmente dispuestas. Con palpos en posición normal, la punta doblada del tarso se sitúa por debajo del ápice de los quelíceros y los dos tarsos juntos cubren casi por completo el frente (Figs. 9, 10).

Aspecto y color en alcohol.—El Holotypus y los Paratypi están muy arruinados por la mala preservación. Los opistosomas se han arrugado y gran cantidad de pelo se ha caído, pero ciertas estructuras se conservan en buen estado. Ojos grandes, salientes. Color del prosoma pardo anaranjado; región cefálica cubierta por pelitos anaranjados. Región torácica con una banda media amarilla desde el extremo anterior de la estría torácica hasta la mitad del declive. Costados del prosoma con bandas angostas de pelos blancos con forma de U invertida, cuyos dos extremos se apoyan en el margen: uno a la altura de la coxa I y el otro a la altura de la coxa IV. Declive torácico con pelos pardo-negruzcos; un mechoncito de pelos blancos por fuera de cada O.L.A. y algunos pelitos blancos debajo de estos ojos. Clípeo glabro. Opistosoma muy arrugado; subsiste un mechón de pelos pardos basales (similares a los de *E. obscurus*). También parece distinguirse una banda media amarillenta. Patas amarillas, con manchas y anillos negruzcos. Pata I con pelos pardos largos y delgados en caras inferiores de fémur, patella, tibia y metatarso, que no forman fimbrias. Palpo pardo anaranjado.

Descripción del Paratypus hembra.—Largo total: 7,182. Prosoma: largo 2,933; ancho 2,333; alto 1,666. Clípeo: alto 0,166. Area ocular: largo 1,466. Ancho de la hilera anterior 2,200; de la posterior 2,066. Ojos de la 2a. hilera, separados de O.L.A. por 0,300 y de O.L.P. por 0,200. Diámetro de O.M.A. 0,733. Patas: longitud relativa III-IV-I-II. Espinas, como en el género. Tibias III y IV con d 1 basal. Opistosoma: largo aproximado 3,333. Epigino: Figs. II, 23.

Aspecto y color en alcohol.—Esencialmente como el macho.

Localidad típica.—Brasil, Estado Ceará: Maranguape Mts.

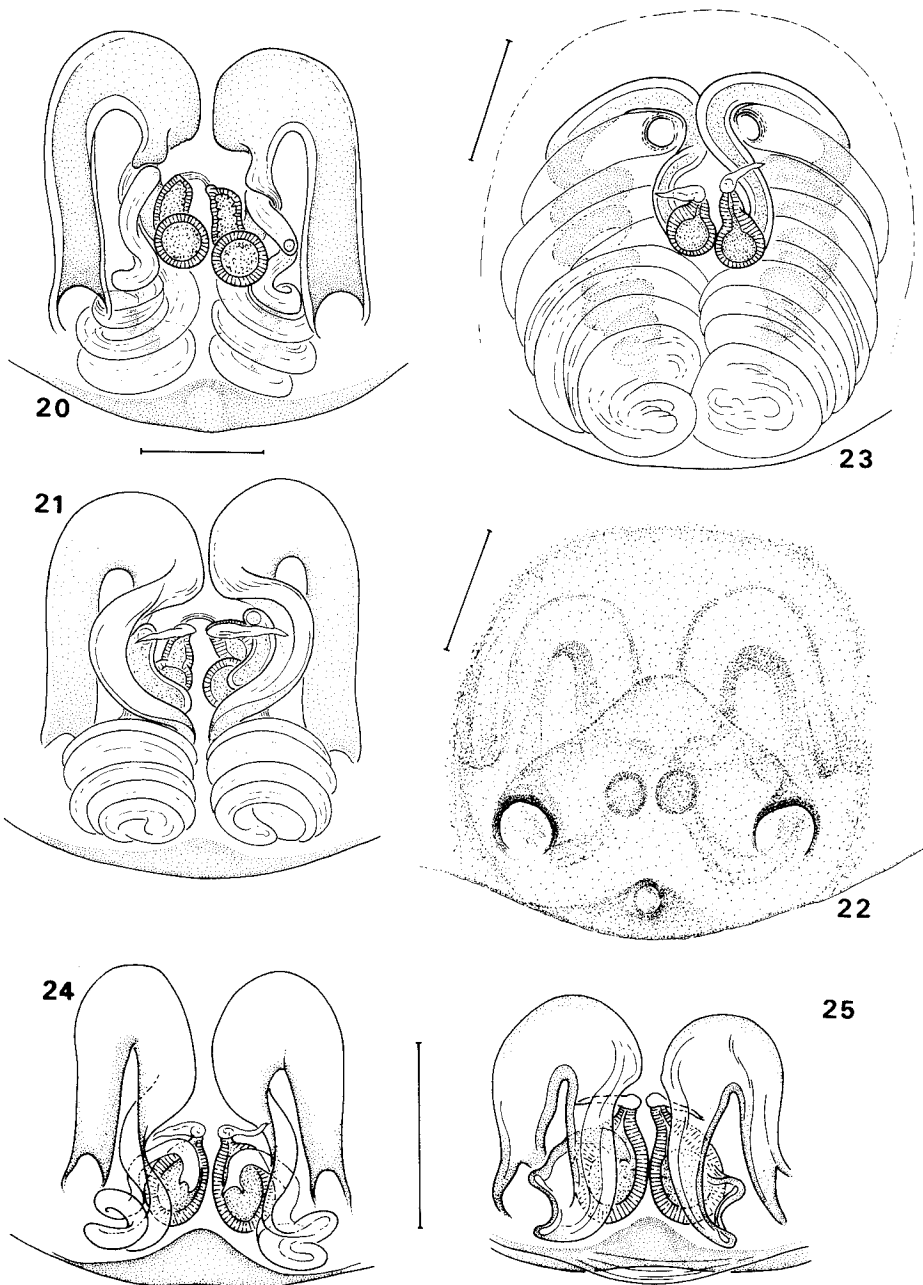
Material estudiado.—Un macho Holotypus y una hembra Paratypus, col. Stanford Exp., W. Mann (M.C.Z.). Dos machos Paratypi Nº 7119 del mismo lote (M.A.C.N.).

Eustiromastix bahiensis, nueva especie

(Figs. 4-6, 20-22)

Diagnosis.—Especie próxima a *E. moraballi* y a *E. vincenti*; difiere por el bulbo ubicado en posición transversa con respecto al eje del tarso; tarso doblado en su mitad formando un ángulo de 90°; estilo más largo y espiralado en la parte distal que en las especies mencionadas.

Según el dibujo que se supone ilustra el palpo de *E. chaperi* (Simon 1903, fig. 861 I), *E. bahiensis* sp.n. sería también próxima a esta especie, diferenciándose porque en *E. chaperi* el clípeo posee una densa barba blanca, ausente en *E. bahiensis* sp.n. y porque en *E.*



Figs. 20-22.—*Eustiromastix bahiensis* sp.n., Paratypus hembra: 20, espermatecas y conductos, vista ventral; 21, los mismos, vista dorsal; 22, epigino.

Fig. 23.—*E. macropalpus* sp.n., Paratypus hembra: espermatecas y conductos, vista dorsal.

Fig. 24.—*E. obscurus?* hembra: espermatecas y conductos.

Fig. 25.—*E. keyserlingi* comb.n., Lectotypus hembra: espermatecas y conductos (Escala 0,25 mm).

chaperi los quelíceros son glabros, mientras que en *E. bahiensis* sp.n. los machos tienen un tubérculo en la cara anterior, cubierto por gruesos y erectos pelos pardo-negros.

Descripción del Holotypus macho.—Largo total 6,916. Prosoma: largo 3,200; ancho 2,666; alto 1,866. Clípeo: alto 0,200. Área ocular: largo 1,666. Ancho de la hilera anterior 2,333; de la posterior 2,266. Ojos de la 2a. hilera, equidistantes de O.L.A. y O.L.P. Diámetro de O.M.A.: 0,766. Quelíceros: paralelos, verticales. Cara anterior con una tuberosidad basal sobre la cual se insertan pelos pardo-negros, gruesos, erectos. Parte apical estriada transversalmente, con gruesos pelos pardos (Fig. 4). Patas: longitud relativa y espinas como en el género. Patella I con p 1 y tibia I con p 1-1. Tibias III y IV con d 1 basal. palpos: fémur aplanado lateralmente en la base y dilatado hacia la cara inferior, con una pequeña depresión prolateral basal cuyos bordes tienen gruesos pelos pardos, curvos, regularmente dispuestos. Tarso doblado de modo que la mitad distal forma un ángulo de 90° con la proximal. Bulbo alargado, implantado perpendicularmente al eje longitudinal del tarso. Extremo prolateral membranoso y agudo; extremo retrolateral da origen al estilo, muy largo y filiforme, curvado primero y luego espiralado. En posición normal, el estilo de cada palpo sobresale por delante del cuerpo del animal, formando dos amplios arcos muy visibles, que claramente distinguen a esta especie de las demás. (Figs. 5, 6). Opistosoma: largo 3,866.

Aspecto y color en alcohol.—Prosoma pardo rojizo oscuro; región cefálica negruzca, cubierta por pelitos sedosos, acostados, pardo-rojizos. Pelos rojizos bordeando los O.L.A. excepto un mechoncito de pelos blancos en el borde externo de cada uno de ellos. Margen anterior de la región cefálica con una banda transversa, angosta, de pelos blancos que se extiende entre la parte media de ambos O.M.A. Región torácica pardo negruzco, con pelos de igual color. No hay bandas marginales de pelos blancos; clípeo glabro, salvo unos pocos pelos pardos. Parte dorsal del prosoma con una gran mancha romboidal de pelos blancos cuyo vértice anterior llega a la altura del borde anterior de los O.L.P. y por detrás el extremo truncado termina en la mitad del declive torácico; vértices laterales en el límite entre las regiones cefálica y torácica. Quelíceros negruzcos. Opistosoma pardo con manchitas amarillas, con una ancha banda dorsal amarilla, cubierta de pelos blanco-amarillentos, que en la mitad apical incluye dos bandas pardas transversas, con forma de acento circunflejo; mitad basal con algunos pares de lunarcitos pardos. Bordeando la base del opistosoma y siguiendo por los lados, una banda amarilla con pelos blancos, que se pierde a la altura de la parte media. Costados con manchas pardas y abundantes manchas amarillas. Vientre amarillo con lunares pardos, más concentrados en la línea media, donde forman una difusa banda central. Patas I y II con fémur amarillo, más oscuro hacia el ápice; patella pardo claro, con bandas basal y apical, pardas; tibia pardo rojizo, negruzca apicalmente; metatarso pardo oscuro, con la parte media amarilla; tarso amarillo en la base, pardo en la mitad distal. Pata I con largos pelos pardos, delgados, en patella, tibia y metatarso, más abundantes en cara ventral, que no forman fimbrias. Zona amarilla de tibia con pelos blancos. Patas III y IV con fémures amarillos, algo pardos en el ápice; patellas, tibias y metatarsos amarillos, con anillos basales y apicales negruzcos; partes medias de los artejos con pelos blancos; resto con pelos pardos. Palpo amarillo con base rojiza; otros artejos pardo amarillento. Cara prolateral de tibia y tarso con largos pelos pardos; ápice de tarso con pelos blanco amarillentos.

Descripción del Paratypus hembra.—Largo total 7,847. Prosoma: largo 3,400; ancho 2,566; alto 1,666. Clípeo: alto 0,166. Área ocular: largo 1,550. Ancho de la hilera anterior 2,283; de la posterior 2,233. Ojos de la 2a. hilera, separados de O.L.A. por 0,400 y de O.L.P. por 0,333. Diámetro de O.M.A. 0,766. Quelíceros: base de cara anterior promi-

nente no forma tuberosidad como en el macho. Patas: longitud relativa y espinas como en el género. Patella I con p 1 y tibia I con p 1-I. Opistosoma: largo 4,332. Epigino: Figs. 20, 22.

Aspecto y color en alcohol.—Esencialmente como el macho; difiere por lo siguiente: una ancha banda amarilla con pelos blancos desde el margen posterior hasta la altura de los ojos de la 2a. hilera; sus lados son paralelos hasta la altura de la estría, de allí se prolonga en la región cefálica como una punta de flecha. De cada lado envía una punta aguda en dirección a cada uno de los O.L.P. Esta banda es más larga y con puntas más agudas en hembras que en machos. Mechoncitos de pelos blancos en margen anterior, entre los O.M.A.; entre cada O.M.A. y O.L.A. respectivo; por fuera de cada O.L.A. y en el espacio entre cada O.L.P. y el ojo de la 2a. hilera. Algunos ejemplares con una manchita circular en medio de la región cefálica, en contacto con la punta de la banda media. No hay bandas laterales de pelos blancos, sino algunas manchas amarillas con pelos blancos. Una mancha bajo O.L.A. y otra a la altura de la coxa I. En algunos ejemplares hay otra mancha a la altura de la coxa II. Clípeo con fleco de largos pelos blancos marginales; el espacio bajo los O.M.A. desnudo. Resto del prosoma con pelos pardos, algo rojizos sobre región cefálica. Quelíceros pardos, con largos pelos blancos en cara anterior. Opistosoma como el macho. Patas I y II amarillas, con ápices de fémur y patella, pardos; tibia y metatarso con anillos apicales y basales, pardos. Patas III y IV con fémur amarillo, grisáceo en el ápice; patella amarilla con ápice pardo; tibia y metatarso pardos con parte media amarilla. Palpo con fémur amarillo; patella pardo claro; tibia y tarso pardos, con una mancha dorsal pardo oscuro y abundantes pelos pardo claro.

Localidad típica.—Brasil, Estado de Bahia: Lomanto Jr.

Material estudiado.—Un macho Holotypus y una hembra Paratypus de Brasil, Bahia, Lomanto Jr., col. Rory Goncalves; 5 machos y 7 hembras Paratypi, de Brasil, Bahia: Itabuna, Ilheus, Gandu (M.N.R.J.). Cinco machos y ocho hembras Paratypi, de Brasil, Bahia: Coaraci, Lomanto Jr. y Guaratinga (C.E.P.E.C.). Tres machos y cuatro hembras Paratypi N^o 7115 de Brasil, Bahia: Camacan y Jucau. Cinco machos Paratypi N^o 7120, de Brasil, Espírito Santo, Suoretama, col. A. Martínez X-1962 (M.A.C.N.). Tres machos y cuatro hembras Paratypi, de Brasil, Bahia, Lomanto Jr. y Jucau (M.E.G.).

Eustiromastix intermedius, nueva especie
(Figs. 18, 19)

Diagnosis.—Especie con caracteres intermedios entre *E. obscurus* y *E. vincenti*. Bulbo disciforme como en *E. obscurus*, estilo prolateral y tarso recto, como en *E. vincenti*. Difiere de otras especies del género porque la pata I del macho es más corta que la IV.

Descripción del Holotypus macho.—Largo total 7,980. Prosoma: largo 3,800; ancho 3,133; alto 2,133. Clípeo: alto 0,133. Area ocular: largo 1,950. Ancho de las hileras anterior y posterior: 2,633. Ojos de la 2a. hilera, equidistantes de O.L.A. y O.L.P. Diámetro de O.M.A. 0,833. Quelíceros: mitad basal fuertemente ensanchada en sentido transversal, con angulo externo saliente; mitad apical delgada con surco ungueal largo y excavado. Angulo del retromargen con un diente; promargen con dos dientes. Patas: longitud relativa IV-I-III-II. Espinas, como en el género. Patella I sin espinas y tibia I con p 1-I. Palpos: tarso recto. Bulbo disciforme; estilo en posición prolateral (Figs. 18, 19). Opistosoma: largo 3,724.

Aspecto y color en alcohol.—Prosoma elevado, lados de la región cefálica algo convexos. Color pardo anaranjado; región torácica parda con una banda media cubierta de pelos blancos desde la estría al margen posterior. Pelos oculares rojizos. Clípeo con pelos

blancos en el margen debajo de O.M.A., que no forman barba. Prosoma sin bandas blancas laterales. Opistosoma con dorso pardo con lunares amarillos y una banda media amarilla, angosta, que en la mitad apical incluye 4 ó 5 banditas pardas transversas con forma de acento circunflejo. Lados del opistosoma amarillos con manchitas pardas. Vientre con una banda media, parda. Pata I parda, con cara prolateral negruzca; pelos pardos, delgados y largos, más abundantes en cara inferior de patella, tibia y metatarso, que no forman fimbrias. Tarso con algunos pelos blancos basales. Patas III y IV pardo claro, con anillos pardo oscuro en ápices de fémures, patellas, tibias y metatarsos y bases de tibia y metatarso. Quelíceros pardo anaranjado. Palpo pardo claro, con la cara dorsal de patella y tibia, pardo oscuro.

Observación.—Esta especie se ubica en *Eustiromastix* con ciertas dudas, pues el prosoma es más convexo en los lados que en las formas típicas, el área ocular es paralela y la pata I es más corta que la IV, caracteres anómalos dentro del género, al cual sin embargo parece pertenecer por la estructura del palpo. *E. intermedius* sp.n. tiene cierta semejanza con algunas especies del grupo *Viciriae* (Simon 1903:741) especialmente *Chira*, del cual se diferencia por tener la pata IV mucho más larga que la III y por la forma del palpo.

Localidad típica.—Venezuela, Parque Nacional de Aragua: Rancho Grande.

Material estudiado.—Un macho Holotypus N^o 7116, noviembre de 1968, col. M.E. Galiano (M.A.C.N.). Un macho Paratypus, de igual localidad y colector (M.E.G.).

ESPECIES EXCLUIDAS Y DUDOSAS

Eustiromastix rufohirtus Simon, 1902

Eustiromastix rufohirtus Simon 1902:417 (macho sp.n., *rufohirta*), 1903:730, fig 843 E; Petrunkevitch 1911:650; Roewer 1954:1079; Bonnet 1956:1843; Galiano 1963:349, t. 18 figs. 14, 15.

Observación.—El aspecto general y colorido es similar al de las especies de *Eustiromastix*, pero la estructura del palpo, muy próxima a la de *Freya regia* demuestra que esta especie debe ser transferida como *Freya rufohirta* n. comb.

Localidad típica.—Brasil: Pará.

Material estudiado.—Un macho Holotypus (M.N.H.N.).

Eustiromastix pantherinus Mello-Leitão, 1942

Eustiromastix obscurus Mello-Leitão 1942:419, figs. 45, 46 (hembra, n.sp.) [no *E. obscurus* (Peckham y Peckham, 1893)].

Eustiromastix pantherinus Mello-Leitão 1942:420, figs. 47, 48 (hembra n.sp.); Roewer 1954:1079. NUEVA SINONIMIA.

Eustiromastix parobscurus Roewer 1951:450 [nom. nov. pro *E. obscurus* Mello-Leitão 1942 *praeoc. sub Cybele* = *E. obscurus* (Peckham y Peckham, 1893) Simon, 1902], 1954:1079. NUEVA SINONIMIA.

Observaciones.—En 1942, Mello-Leitão describió dos nuevas especies de *Eustiromastix* y pese a que el nombre estaba preocupado por la especie típica del género, llamó a la primera de ellas *E. obscurus*. Para corregir la homonimia resultante, Roewer (1951:450) dio a la especie el nuevo nombre de *E. parobscurus*.

En la presente contribución se establece que *E. obscurus* Mello-Leitão, 1942, y *E. pantherinus* Mello-Leitão, 1942 son sinónimos y por lo tanto, se adopta para la especie el nombre de *E. pantherinus* Mello-Leitão, 1942, que es el sinónimo más antiguo utilizable, en reemplazo de *E. obscurus* Mello-Leitão, 1942 que debe ser permanentemente desechado por tratarse de un homónimo primario y del nombre *E. parobscurus* Roewer, 1951, que es un sinónimo más reciente (Código de Nomenclatura Zoológica, art. 60a).

E. pantherinus Mello-Leitão, 1942 deberá ser excluída del género *Eustiromastix*, pues pertenece a otro taxon actualmente en estudio, que incluye especies como *Saitis uncifer* Tullgren y *Evophrys ancilla* Koch.

Localidad típica.—R. Argentina, provincia de Santiago del Estero, Asusques.

Material estudiado.—Una hembra Holotypus de *E. obscurus* Mello-Leitão Nº 15.555; una hembra Holotypus de *E. pantherinus* Mello-Leitão Nº 15.560 (M.L.P.).

Eustiromastix chaperi Simon, 1902

Eustiromastix chaperi Simon 1902: 417 (macho sp.n. *Chaperi*), 1903: 730, fig. 861 I; Petrunkevitch 1911: 649 (*chaperi*); Mello-Leitão 1941: 297; Roewer 1954: 1079; Bonnet 1956: 1843.

Observación.—El tipo de esta especie, que debería hallarse en el Muséum National d'Histoire Naturelle de Paris, no ha podido ser ubicado. Parece evidente que Simon confundió de alguna manera sus especies ya que el dibujo que aparece en 1903 con el número 861 I y cuya leyenda indica que es *E. major* no corresponde a dicha especie sino que a juzgar por la descripción debe tratarse del palpo de *E. chaperi*. Por sus características, *E. chaperi* se aproxima al grupo de especies de bulbo alargado y protuberante, junto a *E. vincenti*, *E. moraballi* y *E. bahiensis* sp.n. La especie será adecuadamente reconocida cuando se colecten otros ejemplares en la localidad típica.

Localidad típica.—Colombia: Naricual.

Eustiromastix guianae Caporiacco, 1954

Eustiromastix guianae Caporiacco 1954:176, figs. 65, 65 a (macho sp.n.).

Observación.—El tipo de esta especie no ha podido ser hallado. El palpo, según el dibujo publicado, no parece corresponder al del género. La pata III es considerablemente más larga que la pata IV, diferencia debida a la mayor longitud del fémur y tibia III, mientras que las patellas de ambas patas son iguales. Estas proporciones alejan a la especie de las formas típicas de *Eustiromastix* por lo que es posible que no pertenezca al género. Se la considera *species inquirendae*.

Localidad típica.—Guayana Francesa: Charvein.

AGRADECIMIENTOS

El presente trabajo ha sido posible gracias al préstamo de ejemplares típicos y colecciones de material indeterminado, que fuera hecho por diversos museos e institutos, a cuyos encargados expreso mi agradecimiento. Ellos son: Dra. Ana Timotheo da Costa, Museu Nacional de Rio de Janeiro; Dra. Olga Blanco, Museo de La Plata; Dr. Herbert W.

Levi, Museum of Comparative Zoology, Harvard; Dr. M. Vachon, Muséum National D'Histoire Naturelle, Paris; Dr. W. Starega, Institut Zoologique, Académie Polonaise des Sciences. Agradezco a la Srta. Elvira Buono el dibujo en tinta de algunas de las figuras.

BIBLIOGRAFIA

- Bonnet, P. 1956. *Bibliographia Araneorum*, 2 (2): 919-1925.
- Caporiacco, L. 1954. Araignées de la Guyane Française du Muséum D'Histoire Naturelle de Paris. *Comm. Pont. Acad. Sc.*, 16 (3): 45-193.
- Galiano, M. E. 1963. Las especies americanas de arañas de la familia *Salticidae* descritas por Eugène Simon. Redescrpciones basadas en los ejemplares típicos. *Physis*, 23 (66): 273-470.
- Mello-Leitão, C. 1941. Catálogo das Aranhas da Colombia. *Ann. Acad. brasileira Cien.*, 13 (4): 233-300.
- Mello-Leitão, C. 1942. Arañas de Chaco y Santiago del Estero. *Rev. Mus. La Plata (N. S.) (Zool.)*, 2 (16): 381-426.
- Peckham, G. W. y E. G. Peckham. 1893. On the spiders of the Family Attidae of the Island of St. Vincent. *Proc. Zool. Soc. London*, p. 692-704.
- Petrunkévitch, A. 1911. A Synonymic Index-Catalogue of Spiders of North, Central and South America with all adjacent Islands, Greenland, Bermuda, West Indies, Terra del Fuego, Galapagos, etc. *Bull. Amer. Mus. Nat. Hist.*, 29: 1-791.
- Petrunkévitch, A. 1928. *Systema Araneorum*. *Trans. Connecticut Acad. Arts Sc.*, 29: 1-270.
- Roewer, C. F. 1951. Neue Namen einiger Araneen-Arten. *Abh. naturw. Verein zu Bremen*, 32 (3): 437-456.
- Roewer, C. F. 1954. *Katalog der Araneae*, 2 b: 927-1751.
- Simon, E. 1902. Descriptions d'espèces nouvelles de la Famille des Salticidae. (Suite) *Ann. Soc. ent. France*, 71: 389-421.
- Simon, E. 1897-1903. *Histoire Naturelle des Araignées*, 2: 1-1080.
- Taczanowski, L. 1879. Les Aranéides du Pérou. *Bull. Soc. Imp. Nat. Moscou*, 53 (4): 278-374.