

KOLDINGBOGEN

- ÅRSTAL:** 1983
- FORFATTER:** Øjvind Hede
- TITEL:** Omkring Bramdrup
- KORT RESUME:** Bramdrups og Bramdrupdams topografi og historie, især personhistorie, i korte træk

Omkring Bramdrup

af Øjvind Hede

I Bramdrup er man i gang med - hvad for øvrigt sker så mange andre steder - at kalde en svunden tid tilbage i form af billeder og ord samt om muligt at få disse gjort mere håndgribelige ved oprettelsen af en lille samling ting og sager fra dengang - ikke fordi man har tænkt sig at gå i konkurrence med vort ærværdige, gamle slot på banken derinde i Kolding, men et sådant lille »Bramdrup hus« kunne nu være ganske sjovt. . .

Det hele tog sin begyndelse for et par år siden og takket være mange interesseredes bidrag i form af dejlige til tider gulnede fotos, som blev stillet til rådighed for kopiering samt tilvejebringelsen af mundtlige og skriftlige overleveringer, er man i dag de heldige ejere af et særdeles godt grundlag for studiet af egn- og personhistorie i vort lille sogn - det allermindste i hele herredet.

Som samler af folkeminder og beskrivelser af egnens topografi, stødes også her på de utallige hindringer, som almindelig glem-somhed, uforstandig væk-smiden og hensynsløs destruktion af historisk værdifuldt materiale kan føre til. Som alle andre, der forsøger sig ud i denne - hvis man da kan li' det - til tider uigennemtrængelige og med vildspor fyldte jungle af tingbogsudskrifter, matrikel-numre, kirkebogsnotater, skiftedokumenter samt godsarkivers og

folketællingslisters ofte helt ulæselige tekst, ønsker man sig tit - vel af frygt for ikke at nå det hele - at man var startet på alt det der for år tilbage - og så havde det samme ønske såmænd meldt sig!

Det må være udøveren af denne granskning i fortiden beskåret at have retten til - om man kan bruge udtrykket - »den videre meddelelsesform« af de til ham eller hende givne beretninger om et

bestemt hændelsesforløb. Dette forstået således, at en fuld sandfærdig, kronologisk korrekt, men i pointen ret så tør og kedelig »historie« næsten altid vil være dømt til fortabelse i glemselens tåger, da den slet ikke kan hamle op med den tilpas »piftede« og derfor måske ikke helt korrekte gengivelse.

Dengang - for en menneskealder siden - har det nok også for

Bramdrup by 1955. Foto: Sylvest Jensen Luftfoto.





Bramdrupdam/Bramdrup 1955. Foto: Sylvest Jensen Luftfoto.

den dygtige referent, grundet den totale mangel af elektronisk audio-visuelt underholdningsudstyr, været endnu mere fristende over for et lydhør publikum at »gi' den lidt mer'« end det faktisk tilladelige! Den slags af og til højst mærkværdige variationer af fakta om en i fortiden passeret hændelse kan tit lokke smilet frem hos samleren, men kan så sandelig også udarte til et dramatisk mundhuggeri imellem et par ældre meddelere, som begge stejlt holder på, at deres udsagn hver især er det rigtige - som f.eks. om »æ stowhus lå til na'e ælle sønde i æ goe« og begge påstår, at »a we'et, for a hår sjel worn dæ!«

Der skal i det følgende gives læseren et par eksempler på hændelser, anekdoter og minderige begivenheder i både ord og billeder.

Det meste af det, som her skal berettes, foregik i en tid, hvor det lille samfunds daglige lyde bestod af de tunge kværnstens rumlen oppe fra møllen, lokomotivets fløjten og hvæsende dampudslip på den lille station, måske besvaret nede fra mejeriet med dybere røst af storebror dampmaskine, som dengang fik mekanikken i kerne, centrifuge og tappemaskine til at virke, blikkenslagerens hamren

under opretningen af bulede transportspande sammen med klangen af stål fra smedens ambolt og så det alt sammen iblandet højere toner fra rigtigt håndarbejde med saven hos tømrer og snedker. Oppe fra »æ By« bragte østenvinden mer' amboltlyd, og vognhullets fødsel i karetmagerens »rajstok« blev kundgjort med bank af kølle på tørt eg og ask - og i og omkring alt dette: det dengang allestedsværende landbrugs lyde fra strygning af leen over selvbindere og tærskværkets karakteristiske udtryksform til en enlig ko's langtrukne »Muuuuhhhh« nede i Surkjær. Hvornår det var? - Vel fra omkring århundredeskiftet til op i 50'erne!

Og det er dengang, vi møder Stinne Frikke, den daværende krokone, på vej over til mejeribestyrelse Niels Nielsen (senere kroejer) for at spørge om mulighed for at blive transporteret til Kolding, da hun var nødsaget til straks at gøre nogle indkøb der, grundet en pludselig middagsbestilling til et større selskab om aftenen på kroen. Eftersom bestyrelsen alligevel havde ærinde i Kolding, bliver vognen spændt for, og da Stinne har fået sig placeret ved siden af Niels Nielsen på agesto-

len, siger hun forsigtigt til ham, der var kendt for på nutidsdansk at køre »som en brækket arm«: »Oh, Niels - kjør no lidt sinne te æ staj, a ka it toel'et næ'et goe så stærk!« Hertil svarede Niels Nielsen rapt: »Ork, Stinne, do ska' fanneme kom så rolle te stajs, som do alle fø'e ha prøwet!« - hvorefter han lod hesten gå i skridtgang - både ud og hjem. . .

Mens vi er ved kroen har Niels Nielsens datter Anne, som er bosiddende i Haderslev, givet en meget fin skildring af en sommersondags eftermiddag på Bramdrupdam kro og tilliggende have:

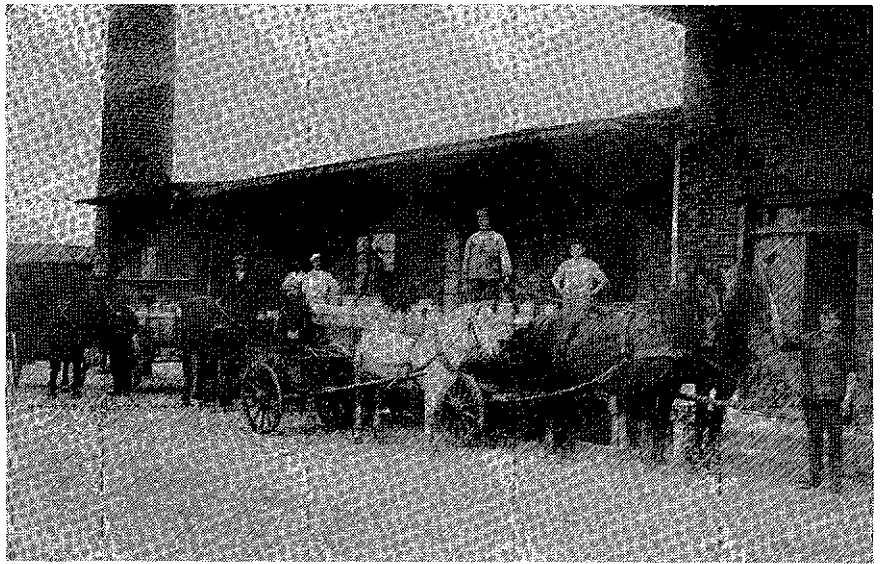
»Når vi hørte Egtvedtoget komme ind på dæmningen ved krohaven, blev min søster og jeg gennet ud i rejsestalden for derfra at tælle gæster, som kom ned fra stationen ad en sti, som dengang gik ned igennem smedens og tømrerens haver. Der kunne til tider være op imod hundrede personer: herrer i pyntelig vest, lysegrå habit med stråhatten på sned - damer i brusede skørter, smukt opsat hår og solparasol - en lang, farverig flok, som begav sig ned til de nu i hast ekstra opstillede og dækkede kaffeborde i krohaven og inde i salen. Takket være serveringsjomfruer og køkkenpersonalets fantastiske indsats, fik alle gæster kaffen - pris: 25 øre inkl. en stor napoleonskage og et stykke nybagt franskbrød. Kaffeseancen endte - som den slags næsten altid gør - med de unge og meget forelskede tilbagetrækning til skyggen i de nederst i haven beliggende tehuse og pavilloner. Nogle af herrerne fandt ind i kroens svalende afdelinger til en gang mandesnak over en pilsner, og andre fik ved småborde gang i kortene, og sådan fordrev man tiden, til »menneskeslangen« atter gled op på stationen, hvorfra »Egtvedgrisen« transporterede den til Kolding«.

Da Anne i øvrigt som voksen skulle giftes med sin sergent (G. Jensen) stod brylluppet i huset

Vejlevej 343, nu Sparekassen Bikuben, og »æ Vølund-smej« (Anders Andersen) havde lovet at sørge for såvel afhentning af brudebuket i Kolding som af brudens transport op til kirken. Han var vist ene om, på daværende tidspunkt, at kunne yde den slags tjenester, da han var eneste bilejer i byen! - Nå, - selvfølgelig - dengang, som nu: i sin iver for at udføre det lovede hverv tilfredsstillende, glemmer »Smej-Anders« alt om buketter i Kolding, og må derfor i huj og hast ind til blomsterhandleren. Tilbage herfra slår han i et flot sving ind foran kroens indgangsdør for at vende køretøjet - og da er det, det sker: et forhjul ryger af vognen, smeden kommer med drøje eder, tililende får den tunge bil klodset op. Kan hjulet skrues på? Bliver man nødt til at begive sig til fods ad »æ Stivej« til kirken, hvor gommen venter? Man klarede det, og snart tøffede bilen af sted med Anne, som lykkeligvis nåede at få givet sit ja til sin elskede sergent.

Under omtalen af kroen blev rejsestalden nævnt. Denne, som forsvandt sidst i 50'erne var i øvrigt kendt ud over det ganske land på grund af dens kontante og med meget store bogstaver påmalede slogan: *I denne kro er kaffen go'* - egentlig en skam, at byens Brugs ikke efterkom en opfordring fra en i Bramdrupdam dengang levende, vittig person om at lade udføre en gavlskrift med ordlyden: *Brugsens kaffe er bedst - det ved selv Karl Thomsens hest*. Den gavl var nok også blevet landskendt!

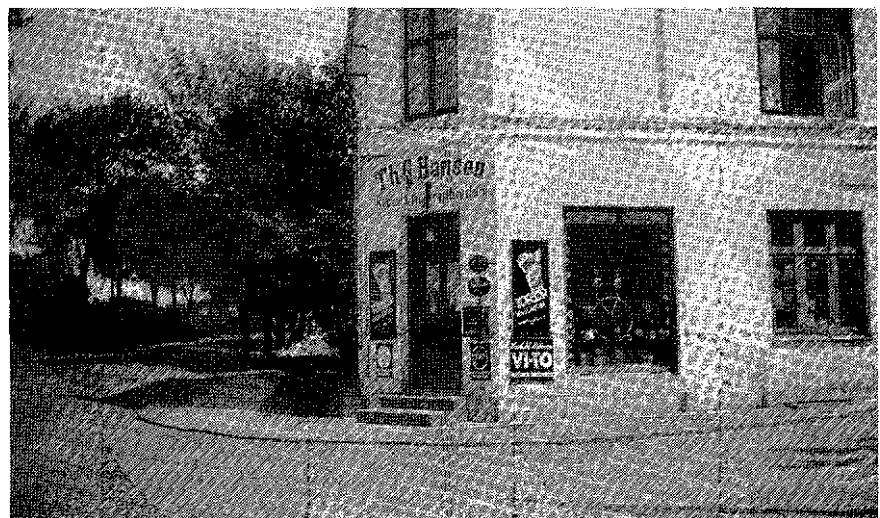
Brugsforeningen havde kun en eneste konkurrent i meget lang tid, og det var købmand Th. G. Hansen på hjørnet af Vejlevej og Bramdrupvej - en herlig butik: ægte blandet landhandel med alskens sager til såvel landbrug som husholdning hængende tæt ned fra loftet, hvorfra det ved hjælp af balanceøvelser på tåspidserne og en med hak forsynet pind kunne



Bramdrupdam Andelsmejeri omkr. 1920.



Pumpemager Qvist og hans kone i Bramdrupdam - ca. 1914.



Købmand Th. G. Hansens hjørnebutik på Vejlevej og Bramdrupvej - omkring 1939.



Foran smedien i Bramdrup by omkr. 1920. Med hånden på vognen: Smedemester Jens Sørensen. Med cykel: Karetmager (hjuler) Wilhelm Hammer. Smedesvend(e) og lærling(e) ukendte. Hunden hed »Trofast«.

bringes ned til nærmere øjesyn, hvis kunden ellers var i stand til dette på grund af de opståede støvplager efter en sådan operation. Forretningen, som også i mange år virkede som postindleveringssted, var særdeles tæt pakket med hylder, reoler og skabe med glas for - alt beregnet til maling, barbergrej, julepynt, småting samt tobak. Man havde altid tid til at lytte, når købmand Hansen skubbede de runde briller frem på næsen og pulsede på cigaren øste af sine oplevelser som »Junggeselle« i *Arosa's* malerlaug i det for ham så elskede Schweiz. Det var for resten på en sådan »Schweizertur« hos købmanden, at dennes hjælp frk. Ravn kom ind fra stedets vaskehus iført de til dette forehavende traditionelle slidte træsko for at hente en pakke vaskepulver. Man fik da demonstreret det såre praktiske og hensigtsmæssige ved de i dag så eftertragtede købmandsdiske: når et fag skuffer blev trukket ud på den rigtige måde, dannede de en bekvem stige til øverste hylde, hvor »Valo'en« var placeret, og eventuelle tanker om overførsel af fremmedlegemer fra det måske ikke helt appetitlige vaskehusgulv til sukker- og melskuffen tror jeg

næppe nogen har gjort sig i Th. Hansens gamle hjørnebutik.

Mindet om *Arosa* lever stadig videre som navn på en villa på Bramdrupvej.

Lad os ad netop denne gamle vej lægge turen op over selve Bramdrup - stedet, hvor de fleste af sognets ældste gårde altid har været beliggende. På nær nogle småhuse omkring kirken, den gamle skole og smeden samt karetmageren var al anden bebyggelse hovedsagelig landbrug. Sådan har det været længe. F.eks. opstod »Hvidsminde« teoretisk af to gårde, som før udskiftningen lå her omkring. Det samme er tilfældet med »Petersbjerggaard«, af hvis rester etableringen »Den gyldne Hane« er opstået. Hvem ved, om endnu en stump fra gårdens Bramdrup tid måske endnu er i behold til vort førromtalte minimum?

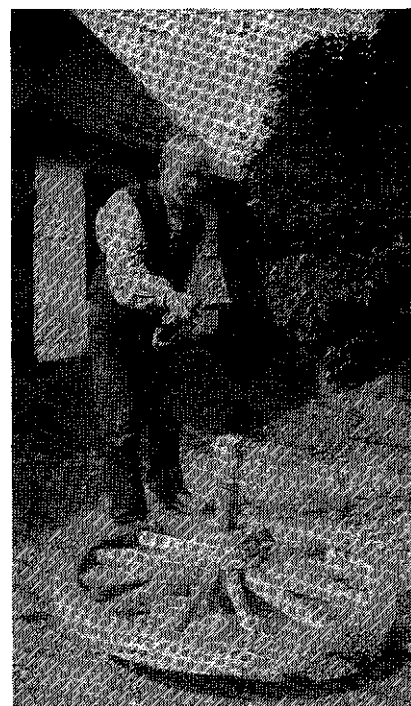
Heroppe - ikke så langt fra kirken og skolen og det senere opførte forsamlingshus levede i mange generationer de slægter, af hvis medlemmer man valgte mænd til bystyret - mænd, hvis religiøse, politiske og ikke mindst kulturelle indflydelse har sat spor i efterfølgende Bramdrupborgeres liv og levned. Beviser herfor kan ses i

blandt andet kirkelige donationer samt i trufne afgørelser i endnu eksisterende sogneråds- samt skoleprotokoller.

Her under nævnelser af kirkesølvet undgår vi ikke følgende hændelse på Bramdrup kirkegård en eftermiddag i høstens tid: »Sille«, som i pastor Birks tid var »kirkekone« havde netop den dag bestemt, at alterstager, dåbsfad, kalk og det hele skulle pudses, og da dette efter hendes mening burde foregå i køkkenet ovre i hjemmet lige på den anden side af kirkepladsen, havde hun - den brave og rådsnare kvinde - medbragt en trillebør til transporten af dette inventar. Idet hun kommer skrumlende med børen ud igennem våbenhuset, ramler hun lige ind i pastoren, der tilfældigvis må have haft et ærinde i kirken, og Birk skulle forskrækket have udbrudt: »Jamen dog! Hvad ser jeg? Herrens klenodier på en trillebør!«

På vej til Kolding bliver vi i Bramdrup skov ud for *Bekkebjerg* atter mindet om klenodier - men den gang i en størrelsesorden af 18.000 rigsdaler samt en meget

Karetmager Henrik Berthelsen, Bramdrup by. 1932.



svær kæde i purt guld! - Det var nemlig, hvad den salig birkedommer Anders Sørensen i Bramdrup i henhold til et ved branden på *Kolding hus* i 1808 reddet dokument skulle have nedgravet på stedet. At dets kendingsmærker - en kloet eg, hvorigennem man skulle kunne se slotstårnet til den ene side og til den anden Bramdrup kirkes spir - af natur som menneskehånd desværre er bortvisket, må blot beklages. I følge sagnet har både Fanden og Gud været inddraget af stedlige skattejægere i eftersøgningen af herlighederne; men det kan ikke bevises, at nogen har haft heldet med sig. Dog skulle vides, at en ellers slemt forgældet gård i Bramdrup ikke så lang tid efter det omtalte dokument opdukken pludselig kom til mange penge, så, kære læser, din lige fostrede tanke om snarlig anskaffelse af metaldetektor tror jeg du skal lade fare.

Videre ad den snoede vej til Bramdrup Skovrestoration - et i flere generationer meget yndet udflugtssted - også målet for mangen vellykket skovtur fra den gamle skole i Bramdrup. I restauratør Weltz's tid afsluttedes en sådan ofte med festfyrværkeri inden børn og forældre i den varme sensommernat begav sig hjem pr. hestevogn. Forældre til børn på *Fælledvejen*, som måske burde have været det nuværende Oktobervængets rigtige navn, begav sig sammen med dem ad endnu til dels farbare skovstier derover.

På vor rundrejse i Bramdrup er vi nået ned til det nu så store vejkryds i Hvidsminde, og med grønt lys sluses vi bekvemt ud i den hurtige indadgående trafik. Vi holder godt til højre, og her i fantasien er det vel ikke forbudt at parkere ud for det eksisterende transformatorårn et par hundrede meter fremme. Her slutter vi så turen med en let andagt ved Frederik den 8.'s gamle milepæl, som indtil 1930 havde haft sin sokkel stående på et



Harte-Bramdrup sogneråd 1928 foran Bramdrupdam Kro's hasesal. Forrest fra venstre: Gdr. Peder Pedersen, »Rønningsminde«, Bramdrup, gdr. Jens Poulsen, »Toftegaard«, Harte, smedmester Anders Andersen, »Vølund«, Bramdrupdam, gdr. Jacob Jacobsen, »Ny Stallerupgaard«, Dybvadbro. Bagest fra venstre: Ingeniør Mikkel Thomsen, Strandhuse, gdr. Andreas Østergaard, »Østergaard«, Ejstrup, Karl Jensen, Ejstrup, gdr. Søren Anton Sørensen, »Damhus«, Bramdrupdam, Jørgen Jensen, Harte.

stykke »Bramdrup-jord«. Ved en senere vejforlægning »endte den sine dage« på dette sted og var til for ganske nylig skjult for den trafik, der gled forbi.

Vel vidende, at dette smukke stykke stenhuggerarbejde blev fremstillet og anbragt ved vejen dengang, man havde tid til at dreje hovedet for at læse, at der var 20 km til Fredericia og at den

trafikale situation på stedet nu er en ganske anden:

Burde da ikke milepælen med diverse myndigheders hjælp vækkes af sin tornerosesøvn, nettes lidt og genopstilles i nærheden af dens oprindelige plads - til glæde for den forbipasserende og som et minde om noget fra dengang? - nu, da hækken alligevel er klipet!



Traktørstedet i Bramdrup Skov. Postkort af fotograf Georg Burchardt, Kolding, ca. 1920.