

République Islamique de Mauritanie

Honneur - Fraternité - Justice



Office National de la Statistique (ONS)



**Recensement Général de la Population et de
l'Habitat (RGPH), 2013**

Bureau Central du Recensement (BCR)



MONOGRAPHIE REGIONALE DE LA WILAYA DU BRAKNA

Novembre, 2016



TABLE DES MATIÈRES

Sigles et Abréviations :	4
Liste des tableaux	5
Liste des Graphiques	7
RÉSUMÉ ANALYTIQUE.....	8
I. CONTEXTE ET OBJECTIFS	10
1.1 Contexte.....	10
1.2 Objectifs	10
II. PRESENTATION GENERALE DE LA WILAYA	11
2.1. Position géographique :	11
2.1.1 Le relief	11
2.1.2 Le climat.....	11
2.2 Identification de la Wilaya et Données Générales.....	12
2.3 Découpage administratif.....	15
III. CARACTERISTIQUES DEMOGRAPHIQUES DE LA WILAYA.....	17
3.1. Densité de la population	17
3.2. Évolution de la population de la wilaya	17
3.3. Structure de la population par âge et par sexe.....	19
IV. CARACTERISTIQUES SOCIOECONOMIQUES DE LA WILAYA.....	26
4.1. Pauvreté des ménages et des Moughataas (Etude de la pauvreté non monétaire).....	26
4.2.. Alphabétisation.....	28
4.3. Scolarisation	29
4.4. Situation d'activité.	31
4.5 Population en âge de travailler	34
4.6. Population active	34
4.7 Population inactive.....	35
4.8 Population active occupée	36
4.9 Population au chômage	37
4.10. Agriculture.....	38
V. INFRASTRUCTURES SOCIOCOMMUNAUTAIRES ET SERVICES SOCIAUX DE BASE 42	
5.1. Infrastructures scolaires au niveau de la wilaya	42
5.2. Infrastructures sanitaires au niveau de la wilaya	45
5.3. Infrastructures hydrauliques au niveau de la wilaya	47
CONCLUSION	50
BIBLIOGRAPHIE	52
ANNEXES	53

Sigles et Abréviations :

- RGPH : Recensement Général de la Population et de l'Habitat
- OMD : Objectif du Millénaire pour le Développement
- EPCV : Enquête Permanente sur les conditions de vie des ménages
- EDS : Enquête Démographique de Santé
- MICS : Enquête par Grappes à Indicateurs Multiples (Multiple Indicators Cluster Survey)
- CSLP : Cadre Stratégique de Lutte contre la Pauvreté

Liste des tableaux

- Tableau 1 : Informations générales sur la wilaya
- Tableau 2 : Services déconcentrés de l'état présents dans la wilaya
- Tableau 3 : Partenaires
- Tableau 4 : Découpage Administratif du Brakna
- Tableau 5 : Evolution de la population de la wilaya selon la Moughataa, 1988, 2000 et 2013
- Tableau 6: Population de la wilaya par grands groupes d'âges et le sexe
- Tableau 7 : Répartition de la population de la wilaya par âge et sexe
- Tableau 8 : Répartition de la population de la wilaya par Moughataa selon le milieu de résidence, RGPH2013
- Tableau 9 : Répartition de la population de 10 ans et plus en % par sexe et par état matrimonial, RGPH2013
- Tableau 10 : Nombre de ménages et taille moyenne par moughataa
- Tableau 11 : Répartition des chefs de ménages selon le sexe et la situation matrimoniale
- Tableau 12 : Répartition des chefs de ménages en % ,par âge et par Sexe
- Tableau 13 : Répartition des ménages en % par Moughataa selon la source principale d'approvisionnement en eau potable
- Tableau 14 : Répartition en % de ménages par Moughataa selon le type d'habitation
- Tableau 15 : Evolution de la Pauvreté 2000-2014
- Tableau 16 : Répartition en % de la population de 10 ans et plus par Moughataa selon le sexe et le taux d'alphabétisation
- Tableau 17 : Répartition en % de la population âgée de 6 ans et plus par Moughataa selon le niveau d'instruction
- Tableau 18 : Répartition en % des chefs de ménages par niveau d'instruction et par sexe
- Tableau 19 : Taux brut et taux net de la scolarisation au primaire et au secondaire par Moughataa
- Tableau 20 : Principaux indicateurs d'emploi, 2014
- Tableau 21 : Répartition en % de la population de 10 ans et plus en % par Moughataa selon l'activité
- Tableau 22 : Population en âge de travailler par Moughataa selon le milieu
- Tableau 23 : Effectif de la population active par Moughataa selon le milieu
- Tableau 24 : Effectif de la population active occupée par Moughataa selon la branche d'activité
- Tableau 25 : Effectif de la population au chômage par Moughataa selon le sexe
- Tableau 26 : Superficies cultivées en hectare par typologie et par type de culture au Brakna
- Tableau 27 : Production par tonne, par typologie et par type de culture au Brakna 2009-2015

- Tableau 28 : Taux de scolarisation primaire au niveau du Brakna selon l'EPCV(2014)
- Tableau 29 : Nombre d'écoles, d'élèves et d'enseignants au primaire au Brakna, 2014
- Tableau 30 : Effectif des établissements primaires, secondaires, population en âge de scolarité et le ratio population établissement
- Tableau 31 : Indicateurs de performance du système sanitaire au Brakna, 2015
- Tableau 32 : Principales maladies au Brakna, 2015
- Tableau 33 : Répartition des structures sanitaires par Moughataa
- Tableau 34 : Infrastructures hydrauliques au niveau de la Wilaya du Brakna

Liste des Graphiques

- Graphique 1 : Evolution de la densité de la population au Brakna 1988-2013
- Graphique 2 : Evolution (en % de la taille totale) de la population des moughataa du Brakna
- Graphique 3 : répartition de la population du Brakna selon l'état matrimonial et le sexe
- Graphique 4 : Evolution de l'incidence de la Pauvreté au Brakna entre 2000 et 2014
- Graphique 5 : Pourcentage de la population inactive au Brakna selon la moughataa
- Graphique 6 : répartition de la population active occupée selon la Moughataa
- Graphique 7 : Indicateurs de performance du fondamental au niveau du Brakna (2014 – 2015)
- Graphique 8 : Ratio d'élève par établissement selon la moughataa au Brakna

RÉSUMÉ ANALYTIQUE

Selon les données du Recensement Général de la Population et de l'Habitat réalisé en 2013, la Wilaya du Brakna compte 312 277 habitants soit 8,8% de la population totale du pays. La Wilaya compte 165 620 femmes et 145 657 hommes soit respectivement 53% et 47%. Cette population est issue de 45 853 ménages ordinaires avec une taille moyenne de 6,8 personnes par ménages.

Le taux de croissance annuel de la population de la Wilaya du Brakna pour la période 2000-2013 est de 2,3%, contre 2% sur la période 1988-2000. La Wilaya occupe la 6^{ème} position en terme de taux de croissance de la population après Nouakchott (4,4%), Inchiri(4,3%), Nouadhibou(3,3%),Hodh El Charghui (3,4%) et le Guidimagha (3,3%). En termes de densité, la Wilaya enregistre une densité très élevée de 9,5 habitants au Km² en 2013 contre une densité moyenne nationale de 3,4 habitants au Km² seulement pour la même année.

En terme de structure, la population du Brakna est de configuration typiquement pyramidale avec 34,8% pour le groupe d'âge inférieur à 10 ans et 6,5% pour les âgés de plus 60 ans. La population jeune domine largement la structure dans la mesure où les groupes d'âge 0-19 ans représentent 57,8%, la population en âge d'activité 15 – 64 ans représente 47,8% de la population. En termes de genre, pour les personnes âgées de moins de 20 ans, la structure est plus ou moins équilibrée entre les deux sexes contre une nette domination des femmes (56,7%) pour les tranches 15 – 64 ans.

La Répartition géographique de la population de la Wilaya du Brakna connaît des disparités spatiales en termes de densité, en faveur des agglomérations urbaines et semi-urbaines. Ainsi, nous avons la plus forte concentration de la Wilaya au niveau des communes de Boghé (13,7%), de Maale (10,7%) et d'Aleg (7,5%). La concentration par Moughataaa se présente comme suit : la Moughataa d'Aleg (32,5%) et celle de Boghé (24,1%) ce qui représente 55,7% de la population de la Wilaya.

Le taux brut de scolarisation au niveau primaire est de 93,5% en 2014 au Brakna, quasi stable par rapport à 2008 où il était de 94,4%, tandis que le taux net au primaire est de 67% en 2014 enregistrant une nette amélioration par rapport à 2008 où il était de 43,8%.

Au niveau de la parité garçons- filles, l'écart est respectivement de 3,8 points pour le TBS et de 4,5 point pour le TNS en faveur des garçons. Pour le cycle secondaire, les taux bruts et nets de scolarisation sont respectivement de 41,2% et 23,2% enregistrant ainsi des taux relativement moyens pour le secondaire au niveau national. Les taux Brut et Net de scolarisation du secondaire au niveau national se situent respectivement à 44% et 29,77% légèrement supérieur à la situation de la Wilaya

Par rapport à l'habitat, plus de 73% des ménages du Brakna sont propriétaires de leurs logements et ceci indépendamment de leur degré de pauvreté. Le taux d'accès à une source d'eau potable est de 36,7%. Cependant, le taux d'utilisation d'un robinet dans la concession est discriminatoire selon les Moughataas, il passe de 15,3% à Magta-Lahjar à 68% à Bababé. Il est tout de même important de noter que ce type d'approvisionnement en eau est plus important en milieu urbain qu'en milieu rural. Selon les données de l'annuaire sanitaire, le taux de couverture sanitaire en termes d'accès géographique à moins de 5 km est évalué à 73,7% de la population du Brakna en 2015 contre un taux national de 82,2% soit un retard significatif par rapport à la moyenne nationale d'accessibilité aux soins.

La Wilaya du Brakna recèle un potentiel agricole estimé à plusieurs hectares de terres cultivables suivant les différentes typologies :

- Un potentiel irrigué relativement important qui s'étend sur environ 35000 hectares de terres arables ayant un accès à l'eau du fleuve, une source permanente ;
- Pour les cultures pluviales, un potentiel d'environ 30000 hectares dont (i)-environ 16000 hectares au niveau des bas-fonds (derrière barrages et zones de dépressions) auprès d'environ 92 barrages exploitables et (ii)-Plus de 18000 hectares de Walo exploitables;
- Plusieurs lacs exploitables, appartenant à des communautés avec des potentiels exploitables tels que le Lac de Maal (1200 ha), le Lac d'Aleg (1800 ha) et le Lac de Djalwar;
- Pour les cultures de Walo, on dispose d'un potentiel estimé à 18000 ha.

L'agriculture pratiquée dans la Wilaya porte essentiellement sur le riz irrigué, quelques céréales et le maraîchage. Les céréales traditionnelles (sorgho, mil et maïs) sont les principaux produits des cultures sous pluies que l'on trouve dans le diéri (zones aux sols sableux) et le walo aux sols argilo-limoneux des dépressions de certaines Moughataas couplées parfois avec du maraîchage à petite échelle généralement exercé par des coopératives de femmes.

Dans le domaine des cultures pluviales, les infrastructures existantes sont composées essentiellement de 105 barrages et 47 digues et diguettes, principalement au niveau des Moughata de Maghta Lahjar et d'Aleg.

L'élevage contribue largement à l'économie de la wilaya du Brakna et joue un rôle fondamental dans la sécurité alimentaire des populations et apporte incontestablement une forte valeur ajoutée. Le caractère redistributeur de la contribution du sous-secteur, son rôle social et son mécanisme de solidarité aide la wilaya à améliorer les revenus des ménages en milieu rural (salaires des bergers, des puisatiers et des artisans du cuir, la Zekat, Mniha, dons des produits et des sous-produits de l'élevage).

I. CONTEXTE ET OBJECTIFS

1.1 Contexte

Les principaux atouts de la wilaya résident dans sa position géographique, son potentiel en ressources naturelles et la présence d'une main d'œuvre abondante. La Wilaya est en effet, située au centre sud du pays au bord du fleuve et à la frontière avec la République du Sénégal. Le Brakna est à moins de 3 heures de route de Nouakchott et de 5 heures de Dakar au Sénégal. La distance qui le sépare des six capitales des wilayas sur les douze que compte le pays varie entre une et six heures de temps, par voie terrestre.

Nul ne peut satisfaire les besoins d'une zone sans connaître ses caractéristiques, ses atouts et ses contraintes collectés et organisés dans un document ficelé et bien présenté. La monographie régionale issue du RGPH 2013 constitue la seconde publication régionale de l'ONS après les « wilayas en chiffres » dont l'appréciation a été jugée positive par les utilisateurs.

La présente monographie sera utile à plus d'un titre. D'une part, son élaboration se base sur les données du recensement général (RGPH), c'est-à-dire qui atteignent le niveau le plus fin ; ce qui l'enrichit et apporte un plus par rapport aux rapports et autres documents issus des enquêtes par échantillon. D'autre part, la présente monographie intervient au moment où le pays s'apprête à lancer le premier cycle de sa nouvelle stratégie de croissance accélérée et de prospérité partagée (SCAPP 2016-2020).

Ce document s'articule autour des points suivants : après cette introduction, une présentation de la wilaya est suivie des caractéristiques démographiques et des caractéristiques socioéconomiques avant de traiter les infrastructures sociocommunitaires et des services sociaux de base et de faire ressortir les principales conclusions.

1.2 Objectifs

La présente étude constitue une réponse à des questions posées par l'ensemble des utilisateurs concernant la nécessité d'une extrapolation des données nationales sur le niveau régional afin de permettre aux décideurs et à l'ensemble des utilisateurs de pouvoir permettre des études et recherches devant promouvoir le développement régional et local.

L'objectif général de l'étude est d'apporter des informations pertinentes et nouvelles sur l'état de connaissance précis, actualisé et exhaustif de l'ensemble des données de la Wilaya.

Elle devra également permettre d'analyser la portée et la pertinence de l'ensemble des mécanismes relationnels existants au niveau du Brakna et d'évaluer son niveau d'alignement à la logique de développement durable de la région.

II. PRESENTATION GENERALE DE LA WILAYA

2.1. Position géographique :

Situé entre les 16,10° et 18,56° de latitude Nord et les 12,35° et 14,96° de longitude, la Wilaya du Brakna est située à l'extrême Sud de la Mauritanie. Elle s'étend sur une superficie de 33 800 Km², soit 3,2% de l'étendue totale du territoire national (1 030 700). Elle est limitée à l'Est par la Wilaya de l'Assaba, au sud- Est par le Gorgol, au Sud par le Fleuve Sénégal, à l'Ouest et Nord par le Trarza et au Nord-Est par le Tagant.

2.1.1 Le relief

Le relief est dominé par deux ensembles géologiques :

- (i) Les Mauritanides, chaîne hercynienne et cristalline venant dans le prolongement de celle de Bakel et M'Bout ;
- (ii) le bassin sédimentaire côtier couvrant la partie centrale et sud de la Wilaya.

De topographie très plate, la Wilaya est formée de vastes étendus parfois occupées par des dunes fixes et des végétations steppiques. Cette structure des sols est déterminée par la crue du fleuve. Le lit majeur argilo sableux supporte les cultures en saison sèche au fur et à mesure des décrues du fleuve. Les zones sableuses non inondées sont le domaine des pâturages et des cultures sous pluies.

2.1.2 Le climat

Tandis que la partie méridionale est caractérisée par son climat de type sahélien recevant en moyenne entre 200 et 300 mm de précipitations par an, la partie septentrionale appartient au domaine saharo -sahélien ne recevant en moyenne que de 100 à 200 mm de pluie par an, l'extrême Nord de la wilaya bénéficiant seulement de moins de 100 mm/an.

Aussi, environ 27 % seulement de la wilaya appartiennent au domaine sahélien et 73% au domaine saharo –sahélien. La température moyenne se situe autour de 30 degrés avec des extrêmes journaliers pouvant osciller entre 14 et 45°C. Les vents dominants soufflent du Nord et du Nord Est, ils sont frais en hiver et chauds en été.

Le climat typiquement sahélien au sud-est, prend un caractère sub-saharien au nord et à l'ouest. Avec les déficits pluviométriques de la période sèche (40%), le climat de la région a tendance à devenir sur toute son étendue, sauf au sud-ouest (M'Bagne en particulier), saharo-sahélien. Ces fluctuations et ces déficits accélèrent l'aridification de la région. La pluviométrie, conditionnée par la mousson, diminue du sud au nord. Les pluies sont irrégulières et caractérisées par une variabilité interannuelle considérable.

Ainsi, en moyenne, la pluviométrie est la plus faible à Magta Lahjar et la plus élevée à Bababé et à M'Bagne.

Le Brakna par sa position géographique présente la particularité d'être un passage obligé du trafic entre la capitale Nouakchott et les wilayas de l'Est, du Sud-est et du Centre. Le Brakna est une wilaya à vocation essentiellement agro-pastorale avec plus de 44 000 hectares exploités en moyenne par an suivant les aléas climatiques. En plus de l'agriculture et l'élevage on y pratique d'autres activités (commerce, artisanat, pêche et tourisme).

Le climat est typiquement sahélien au Sud-est et prend un caractère sub-saharien au Nord et à l'Ouest (deux tiers de la wilaya). La moyenne annuelle des températures est de 30 ° C et l'évaporation potentielle annuelle est conditionnée par une insolation constante, des températures élevées et des vents irréguliers. Les mois les plus chauds sont Mai et Juin avec des températures dépassant 40°C. Les mois les moins chauds sont Décembre et Janvier avec des moyennes minimales situées entre 15 et 16°C.

2.2 Identification de la Wilaya et Données Générales

Les principales informations qui permettent d'identifier et de caractériser la wilaya sont des informations générales (tableau 1), les principaux services administratifs qui y opèrent (tableau 2) ainsi que les partenaires de la société civile et de développement :

Tableau 1: Informations générales sur la wilaya	
Quelques indicateurs	
Superficie	33 800 Km
Population totale	312 277 Individus
Chef-lieu de la Wilaya	ALEG
Distance - Nouakchott	260 Km
Moughataas	Aleg, Boghé, Magtalahjar, Bababé, M'Bagne
Nombre de Communes	21 communes
Taux brut de Natalité	32 pour 1000
Indice Synthétique de Fécondité	4,6 Enfants par femme
Taux Brute de Mortalité	11 pour 1000
Quotient de mortalité infantile (1q0)	Masculin 78, Féminin 66
Quotient de mortalité juvénile (4q1)	Masculin 51, Féminin 40
Quotient de mortalité infanto-juvénile (5q0)	Masculin 103, Féminin 125

Tableau 2 : Services déconcentrés de l'état présents dans la wilaya

Structure	Département
Direction Régionale de la Santé	Ministère de la Santé
Cellule de Planification, Suivi Evaluation du MEF	Ministère de l'Economie et des Finances
Délégation Régionale de la Culture, de la Jeunesse et des Sports	Ministère de la Culture, de la Jeunesse et des Sports
Service régional du Ministère des Affaires Islamiques et de l'Enseignement Originel	Ministère des Affaires Islamiques et de l'Enseignement Originel
Délégation de l'Environnement	Ministère de l'Environnement et du Développement Durable
Station régionale de Radio Mauritanie	Radio de Mauritanie
Direction Régionale de l'Education Nationale	Ministère de l'Education Nationale
Délégation Régionale de l'Agriculture	Ministère de l'Agriculture
Délégation Régionale de l'Elevage	Ministère de l'Elevage
Délégué Régional CSA	Commissariat à la Sécurité Alimentaire
Service Régional de la Statistique	Ministère des Finances
Coordination MASEF	MASEF
Délégation Régionale Hydraulique et Assainissement	Ministère de l'Hydrique et de l'Assainissement
Centre de formation professionnel d'Aleg	MEFPTIC
Lycée de formation technique et professionnel de Bogué	MEFPTIC
Institut Supérieur de Formation des Ingénieurs	MEFPTIC

La wilaya du Brakna par sa position géographique jouit d'un dispositif sécuritaire structuré et bien ficelé.

Le mouvement associatif opérant dans la wilaya est composé de 17 organisations non-gouvernementales dont 5 sont des ONGs internationales. Les partenaires au développement sont aussi ceux du système des Nations-Unies et autres de la coopération bi et multilatérale opérant dans le pays en général.

Tableau 3 : Partenaires

Principales organisations nationales de la société civile actives dans la wilaya

Association de lutte contre l'insécurité alimentaire

Association de développement durable

Association de développement intégré

Association Développement de Thidé : Art, culture et promotion des droits

Association sportive culturelle artistique (A S C A T)

Association Tintimol Jeunesse, culture et Art

Association des jeunes de Thienel : culture et Art

Association des jeunes d'Aleg culture et Art, sport et promotion de la citoyenneté

Union des jeunes de Touldé et Hartello : culture et Art Droit et citoyenneté

Tostan : Santé communautaire et protection enfance

Tenmiya : Eau, assainissement

Al-abrar :Santé,sensibilisation et mobilisation

Oxfam

World Vision

Save the Children

Caritas Mauritanie

SOS Exclus

Principaux partenaires techniques et financiers intervenant dans la wilaya

La Banque mondiale

UNICEF

FNUAP

PAM

Nissa Banque : Micro finances et crédits

Fonds Arabe de Développement

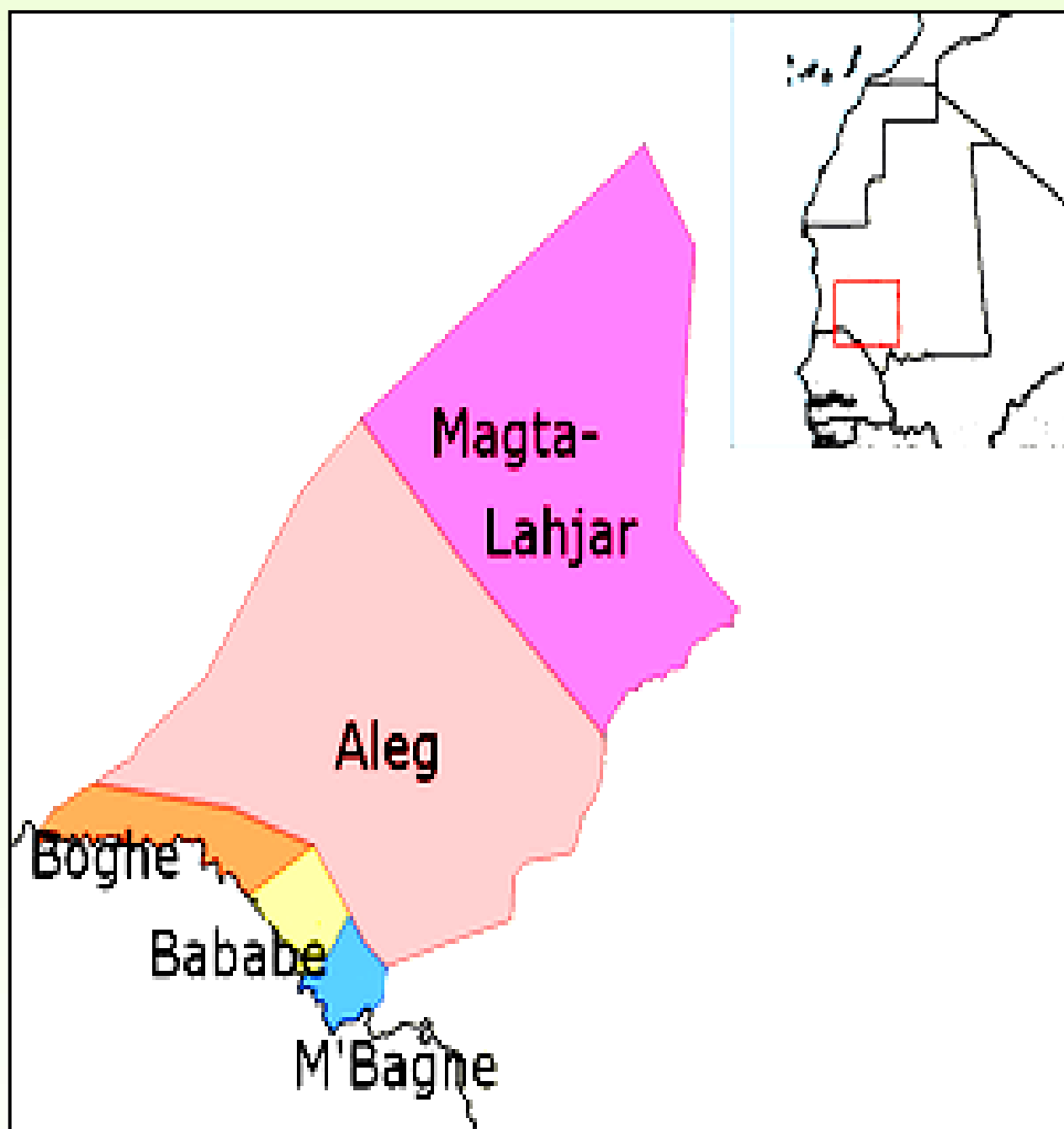
BIT

2.3 Découpage administratif

La Wilaya regroupe 21 communes réparties entre cinq moughataas à savoir : Aleg(6), Bababé(3) ,Bogué(4), Magta lahar(4), M'Bagne(4). On note l'existence de trois arrondissements à savoir : Maale, Dar El Barka et Djonabé.(voir tableau). Les chefs-lieux des moughataas du Brakna sont liés par des routes goudronnées où il est aisé de se déplacer entre eux et où le trafic est facile ce qui favorise notre Wilaya et la rend désenclavée par rapport à d'autres wilayas.

Tableau 4: Découpage Administratif du Brakna			
Moughataas	Arrondissements	Communes	Superficie en Km2
ALEG	Male	Aleg Cheggar Male Djellewar Bouhdide Aghchourguit	15 900
Bababé		Bababé El verae Aéré M'Bar	930
Boghé	Dar El Barke	Boghé Dar El Aviye Dar El Barke Ould Biram	1 600
Magtalahjar	Djonabe	Magtalahjar Sangrava Djonabe Oud Emmour	13 880
M'Bagne		M'Bagne Niabina Edebaye El Hejaj Bagodine	690

Carte de la Wilaya



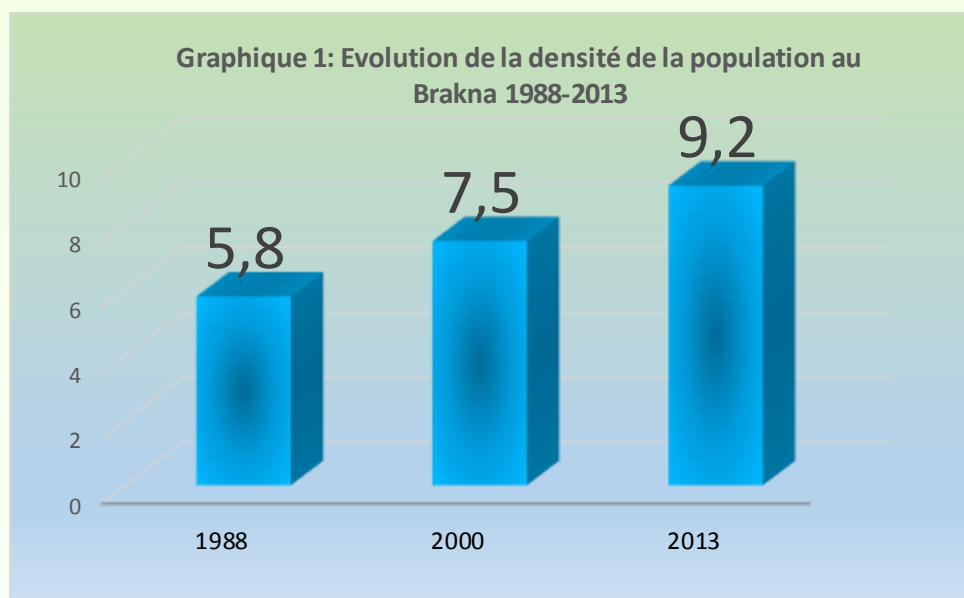
III. CARACTERISTIQUES DEMOGRAPHIQUES DE LA WILAYA

3.1. Densité de la population

La population mauritanienne demeure très inégalement répartie dans l'espace avec une densité moyenne de 3,4 Habitants par Kilomètre Carré qui présente un minimum de 0,2 Habitant/Km² à Tiris Zemour et un maximum de 958,4 Habitant /Km² à Nouakchott.

La densité d'une entité territoriale est exprimée par le nombre d'habitants au Kilomètre carré. Elle est donnée par l'effectif de la population à la superficie totale de la Wilaya. Dans ce cas la densité s'élève à 9,2 Habitant/Km² en 2013 marquant ainsi une nette augmentation par rapport à 2000 (7,5) et à 1988 (5,8).

Du point de vue densité de la population le Brakna occupe la 4eme place après Nouakchott, le Guidimaga et le Gorgol. Le Brakna riverain du Fleuve comporte une partie saharienne qui limite son peuplement.



3.2. Évolution de la population de la wilaya

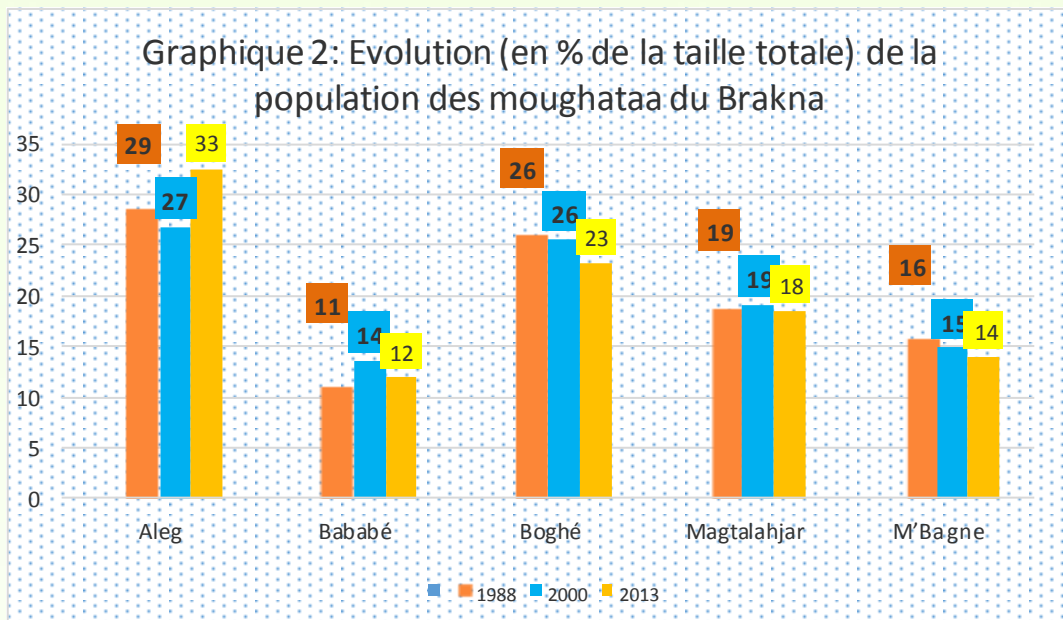
Selon le RGPH 2013, réalisé par l'Office National de la Statistique (ONS), la population de la Wilaya du Brakna est estimée en 2013 à 312 277 habitants enregistrant une augmentation régulière entre 1988 (192.157) et 2000 (247.006).

Les moughataa les plus peuplées sont Aleg et Boghé comparativement à Bababé qui a l'effectif le plus faible.

Tableau 5: Evolution de la population de la wilaya selon la Moughataa, 1988, 2000 et 2013

Moughataa	Population					
	1988	%	2000	%	2013	%
Aleg	54 954	29	66 262	27	101 512	33
Bababé	21 058	11	33 672	14	37 251	12
Boghé	49 822	26	63 123	26	72 242	23
Magtalahjar	35 957	19	47 288	19	57 672	18
M'Bagne	30 366	16	36 661	15	43 600	14
Ensemble	192 157	100	247 006	100	312 277	100

Source : ONS, RGPH 1988, 2000 et 2013



Quel que soit l'année, on remarque que le poids des moughataas d'Aleg et de Boghé dans la wilaya sont les plus élevés. Il n'en demeure pas moins que la proportion de la population résidant à Boghe a diminué au cours de la période considérée.

3.3. Structure de la population par âge et par sexe

La structure par sexe et par âge de la population d'une zone à un instant donné décrit les ensembles et regroupements au sein desquels chaque individu de la population peut être classé. Elle est fonction des naissances et décès intervenus au cours des années précédant la date de l'observation, ainsi que des mouvements migratoires au cours de cette période.

La répartition de la population par grand groupe d'âges permet de distinguer la population potentiellement active de la population inactive. En se référant à la législation du travail en Mauritanie, il faut rappeler que l'âge retenu pour l'accès à l'emploi est de 14 ans et plus et que l'âge de départ à la retraite est de 60 ans, mais il faut retenir que dans les différents recensements l'âge retenu est de 64 ans.

Le tableau ci-dessous montre clairement la répartition de la population de la wilaya entre les deux premiers groupes dont le premier (0-14 ans) représente 47,4 % et le deuxième (15-59) 45,9 % tandis que la troisième tranche n'est que de 6,5% du total de la wilaya.

Ces données mettent en évidence le caractère jeune de la population de la wilaya à l'instar de la population mauritanienne où les chiffres diffèrent peu. Ce qui pourrait s'expliquer essentiellement par la forte fécondité et le recul relativement important de la mortalité infantile. En effet, 47,4% de la population du Brakna sont âgés de moins de 15 ans ; dans cette tranche d'âge, les femmes sont moins nombreuses (49,5%) que les hommes (50,5%).

Ce rapport est pratiquement inversé quant à la deuxième (15-59) où les hommes ne représentent que 43% et les femmes 56,8 % .L'écart homme-femme se rétrécit pour la troisième tranche en faveur des femmes où il représentent 52.6 % et les hommes 47,3 %.

Tableau 6 : Population de la wilaya par grands groupes d'âges et le sexe

Groupe d'âge	Sexe		Total
	Masculin	Féminin	
0-14	74964	73309	148273
15-59	62034	81580	143614
60+	9658	10731	20390
Total	146657	165620	312277

Source : Recensement General de la Population et de l'Habitat 2013

Sur la base de ce tableau, on peut calculer le ratio de dépendance économique qui s'exprime par le rapport de la population des deux groupes extrêmes (0-14 et 60+) et celle du groupe 15-59 ans. Ceci donne un ratio de dépendance de 1.17.

Le tableau quinquennal ci-dessous montre la dominance des tranches d'âge infantiles où les pourcentages les plus élevés se situent au niveau des premiers quinquennaux (0-4) 19 % ,(5-9) 15% , avec une proportion des hommes plus importante tandis que pour la tranche (10-14) 12,6 % et les tranches d'âge suivantes ,les femmes gagnent de l'importance du point vue nombre sauf pour la tranche d'âge 75-79 où les hommes (1364) ont dépassé les femmes (1336).

La population de la Wilaya du Brakna est majoritairement jeune. En effet, environ 75% de cette population est âgée de moins de 30 ans dont plus de 45% sont des jeunes de moins de 15 ans. Selon le sexe, la population de la Wilaya reste majoritairement féminine (53%). Ces femmes restent aussi jeunes avec plus de 43% qui sont âgées de moins de 15ans.

Tableau 7 : Répartition de la Population de la wilaya par âge et par sexe

		Sexe		Total	Taux
		Masculin	Féminin		
Age groupe	0-4	30765	28645	59410	19
	5-9	24898	24379	49277	15,7
	10-14	19301	20285	39586	12,6
	15-19	15062	17038	32100	10,2
	20-24	11039	13992	25031	8,01
	25-29	8539	11695	20234	6,4
	30-34	6565	9627	16192	5,2
	35-39	5403	8095	13498	4,3
	40-44	4712	6798	11510	3,6
	45-49	4086	5716	9802	3,1
	50-54	3558	4723	8281	2,6
	55-59	3070	3896	6966	2,2
	60-64	2605	3124	5730	1,8
	65-69	2176	2475	4651	1,4
	70-74	1762	1879	3641	1,2
	75-79	1364	1336	2700	0,8
	80-84	884	978	1862	0,6
85+	867	939	1806	0,5	
Total		146657	165620	312277	

Source : Recensement General de la Population et de l'Habitat 2013

La population masculine reste en grande partie très jeune avec plus de 50% âgés de moins de 45 ans. Les personnes de troisième âge (plus de 60 ans), représentent moins de 5% de la population masculine.

La wilaya se caractérise par des proportions élevées (supérieure à 10%) au niveau des groupes d'âges jeunes (moins de 15 ans) et qui se réduit rapidement et tend vers 0 aux âges avancés. Elle présente aussi des allures qui diminuent très vite (pour les deux sexes) entre 0 et 15 ans avant de ralentir après cet âge.

		Milieu			Total	Taux d'urbanisation
		Urbain	Rural	Nomade		
Moughataa	Aleg	27089	69905	4518	101512	27
	Bababé	7175	28916	1160	37251	19
	Boghé	16419	55390	433	72242	23
	Magtalahjar	17283	38127	2262	57672	30
	M'Bagne	3240	40208	152	43600	7
Total		71206	232547	8524	312277	23

Source : Recensement Général de la Population et de l'Habitat 2013

La répartition spatiale de la population de la Wilaya du Brakna montre une concentration de plus de 51% au niveau des deux Moughataa d'Aleg (32,5%) et de Boghé (23,1%). La Moughataa de Bababé reste la moins peuplée avec moins de 12% de la population de la Wilaya. L'analyse de la répartition de la population de la Wilaya entre les 5 moughataas suivant le milieu de résidence montre clairement que la population est rurale à 74,5%, fait qui est plus prononcé dans le cas des moughataa de M'Bagne 92,2% (rural) et de Bababé 77,6% (rural).

Etat matrimonial	Sexe		
	Masculin	Féminin	Total
	N % colonne	N % colonne	N % colonne
Célibataire	57.8	37.7	46.7
Marié(e)	39.6	47.4	43.9
Divorcé(e)	1.9	7	4.7
Veuf(ve)	0.6	7.8	4.6
Total	100	100	100

Le tableau ci-dessus montre l'importance des catégories Célibataire (46,7%) et Marié(e) (43,9%) parmi la population du Brakna qui présente une supériorité des hommes célibataires (57,8%) contre (37,7%) pour les femmes célibataires. Cette tendance est inversée pour la deuxième catégorie où les femmes mariées (47,4%) sont plus nombreuses que les hommes mariés(39,6%).

Le divorce est moins fréquent dans cette wilaya (4,7%). Il est tout de même plus élevé chez les femmes (7,0%) que les hommes (1,9%). Les femmes veuves sont plus nombreuses (7,8%) que les hommes veufs (0,6%) chose qui pourra s'expliquer par la fréquence de la mortalité chez les hommes que chez les femmes.

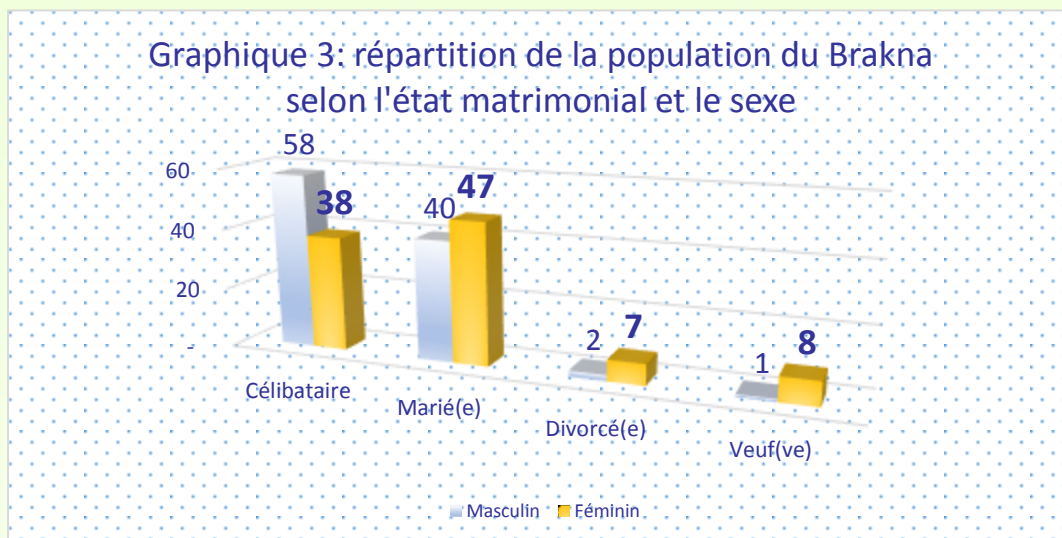


Tableau 10: Nombre de ménages et taille moyenne du ménage par moughataa

Moughataa	Population	Nombre de ménages	Taille moyenne
Aleg	101512	17 144	5,9
Bababé	37251	4 524	8,2
Boghé	72242	9 352	7,7
Magtalahjar	57672	9 672	6,0
M'Bagne	43600	5 161	8,4
Total	312277	45 853	6,8

Source : Recensement Général de la Population et de l'Habitat 2013

Tableau 11 : Répartition des chefs de ménages selon le sexe et la situation matrimoniale

Etat matrimonial	Sexe du chef de ménage		
	Masculin	Féminin	Total
	N % colonne	N % colonne	N % colonne
Célibataire	2,2%	1,9%	2,1%
Marié(e)	93,8%	59,9%	78,0%
Divorcé(e)	2,7%	12,6%	7,3%
Veuf(ve)	1,3%	25,6%	12,6%
Total	100,0%	100,0%	100,0%

Source : Recensement Général de la Population et de l'Habitat 2013

Il est constaté que les hommes mariés chef de ménage représentent 93,8% et que les hommes célibataires chef de ménage représentent 2,2%. Cependant dans le cas de divorce (12,6%) et de veuvage (25,6%), la charge du foyer incombe à la femme. Cette situation concorde avec le caractère patriarcal de la société mauritanienne.

Tableau 12: Répartition en % des chefs de ménages par âge et par Sexe

Groupe d'âge du chef de ménage	Sexe du chef de ménage					
	Masculin		Féminin		Total	
	N colonne	%	N colonne	%	N colonne	%
10-14	0,1%		0,3%		,2%	
15-19	0,4%		2,9%		1,6%	
20-24	1,8%		7,4%		4,4%	
25-29	5,0%		8,9%		6,8%	
30-34	8,4%		10,5%		9,4%	
35-39	10,7%		10,3%		10,5%	
40-44	12,4%		11,3%		11,9%	
45-49	10,7%		9,5%		10,1%	
50-54	12,3%		10,4%		11,4%	
55-59	8,0%		5,6%		6,9%	
60-64	10,2%		8,6%		9,5%	
65-69	5,5%		4,0%		4,8%	
70-74	5,7%		4,3%		5,0%	
75-79	3,8%		2,7%		3,3%	
80-84	2,6%		1,9%		2,2%	
85+	2,4%		1,5%		2,0%	
Total	100,0%		100,0%		100,0%	

Source : Recensement Général de la Population et de l'Habitat 2013

L'analyse du tableau 12 révèle une prédominance des chefs de ménages femmes et jeunes âges, de 10 à 34 ans avec 30%, par rapport à leurs homologues hommes 15,7%. La tendance est inversée pour la tranche d'âge comprise entre 35 et 85 ans et plus. Mais avant 15 ans, il faut remarquer qu'il y a très peu de personnes chefs de ménages. C'est à partir de 20 ans, quel que soit le sexe, que les proportions de chefs de ménages apparaissent.

Tableau 13 : Répartition en % des ménages par Moughataa selon la source principale d'approvisionnement en eau potable S

Source principale	Moughataa					
	Aleg	Bababé	Boghé	Magtalahjar	M'Bagne	Total
Robinet dans le logement	12,5%	23,0%	11,7%	6,3%	8,3%	11,6%
Robinet dans la cour/parcelle	27,8%	23,8%	17,7%	17,4%	12,8%	21,5%
Robinet de voisin	7,0%	4,0%	8,1%	3,1%	3,0%	5,7%
Robinet public/borne fontaine	4,2%	12,3%	15,7%	2,2%	5,4%	7,1%
Forage	5,0%	5,6%	10,2%	8,4%	7,4%	7,1%
Puits couvert	3,4%	6,9%	7,3%	10,5%	9,9%	6,7%
Puits non couvert	22,5%	14,5%	20,3%	34,5%	48,7%	26,7%
Camion-citerne	1,8%	1,0%	1,4%	,3%	,8%	1,2%
Charrette	13,4%	5,5%	2,1%	16,3%	,6%	9,5%
Rivière, ruisseau	0,0%	,8%	3,9%	,1%	1,6%	1,1%
Barrage, canal, lac, marre, rigole d'irrigation	1,2%	,0%	,2%	,9%	,0%	,7%
Eau de pluie	0,1%	2,1%	,5%	,0%	,1%	,4%
Autre	1,2%	,5%	1,0%	,1%	1,4%	,9%
Total	100,0%	100,0%	100,0%	100,0%	100,0%	100,0%

Source : Recensement Général de la Population et de l'Habitat 2013

L'analyse du tableau 13 montre l'absence d'unité dans l'utilisation d'une source principale d'approvisionnement en eau potable ce qui reflète le manque d'une source capable d'alimenter toute la wilaya à travers un réseau sous une supervision régionale proprement dite.

En regardant de près la manière dont est alimentée les moughataas de la wilaya nous constatons les faits suivants : Suivant les quatre premières rubriques c'est-à-dire tout ce qui a attiré au réseau d'eau (Robinet) Bababé est en tête avec 62,3 % suivi de Bogué 53,2%, Aleg 41,5%, M'Bagne 29,5% et Magta Lahjar 29 %. L'utilisation des puits couverts et non

couverts ensemble constitue la première source d’approvisionnement à M’Bagne avec 58,6% suivi de Magtalahjar 45% tandis qu’elle est en deuxième position pour Bogué 27,6%, Aleg 25% et Bababé 21,4%.

Le reste des sources d’approvisionnement n’occupe pas une bonne place pour l’ensemble des moughataas sauf pour la distribution par les charrettes à Magta lahjar 16,3% et Aleg 13,4%. Dans l’ensemble la source la plus utilisée dans la wilaya est ‘‘ les Puits non couverts ‘‘avec 26,7% suivi de’’ Robinet dans la cour/parcelle’’ avec 21,5% et ‘‘Robinet dans le logement’’11,6%.

Tableau 14 : Répartition en % des ménages par Moughataa selon le type d’habitation

Type de l’habitat	Moughataa				Total	
	Aleg		Boghé		M’Bagne	
	N colonne	% colonne	N colonne	% colonne	N colonne	% colonne
Maison ordinaire	42,4%	69,9%	72,6%	56,5%	82,2%	58,7%
Villa simple	1,0%	,9%	1,6%	1,1%	2,3%	1,3%
Villa en étage	,0%	,1%	,1%	,0%	,2%	,1%
Appartement dans un immeuble	,0%	0,0%	0,0%	,0%	0,0%	,0%
Baraque	1,5%	1,1%	1,0%	,4%	,4%	1,0%
Case, hutte, hangar	49,2%	21,6%	22,7%	37,3%	13,4%	34,5%
Tente	5,3%	5,8%	1,6%	4,5%	1,3%	4,0%
Autre	,6%	,7%	,4%	,1%	,2%	,4%
Total	100,0%	100,0%	100,0%	100,0%	100,0%	100,0%

Source : Recensement Général de la Population et de l’Habitat 2013

La classification des ménages selon le type d’habitation, par Moughataa montre la dominance de la rubrique’’ Maison ordinaire ‘‘ où nous avons à M’Bagne 82,2% et à Aleg 42,4% les autres moughataas situées entre ses deux Moughataas du point de vue habitation en maisons. La deuxième position est occupée par le titre ‘‘case, hutte, hangar’’ avec un maximum 49,2% à Aleg et un minimum 13,4% à M’Bagne. Ces deux rubriques dominent dans l’ensemble avec ‘Maison ordinaire ‘58,7% et ‘Case, hutte, hangar’ 34,5% ces deux habitations constituent 93,2 % de l’habitat, les autres types d’habitation se partagent les 6 ,8% environ qui restent, les tentes occupent 4,0%.

IV. CARACTERISTIQUES SOCIOECONOMIQUES DE LA WILAYA

4.1. Pauvreté des ménages et des Moughataas (Etude de la pauvreté non monétaire)

Selon les résultats de l'enquête permanente sur les Conditions de vie des ménages (EPCV), réalisée en 2014 par l'Office National de la Statistique (ONS), la Wilaya du Brakna fait partie des Wilayas les plus pauvres avec une incidence de pauvreté de 43,3% contre 31% au niveau national.

Ce niveau de la pauvreté place la Wilaya du Brakna dans le premier groupe des wilayas les plus pauvres au niveau national avec le Guidimakha, le Tagant et l'Assaba. L'analyse de l'incidence de la pauvreté selon le milieu de résidence montre que la pauvreté est un phénomène rural, dans la mesure où elle atteint 48,8% avec une contribution d'environ 90% des pauvres de la Wilaya.

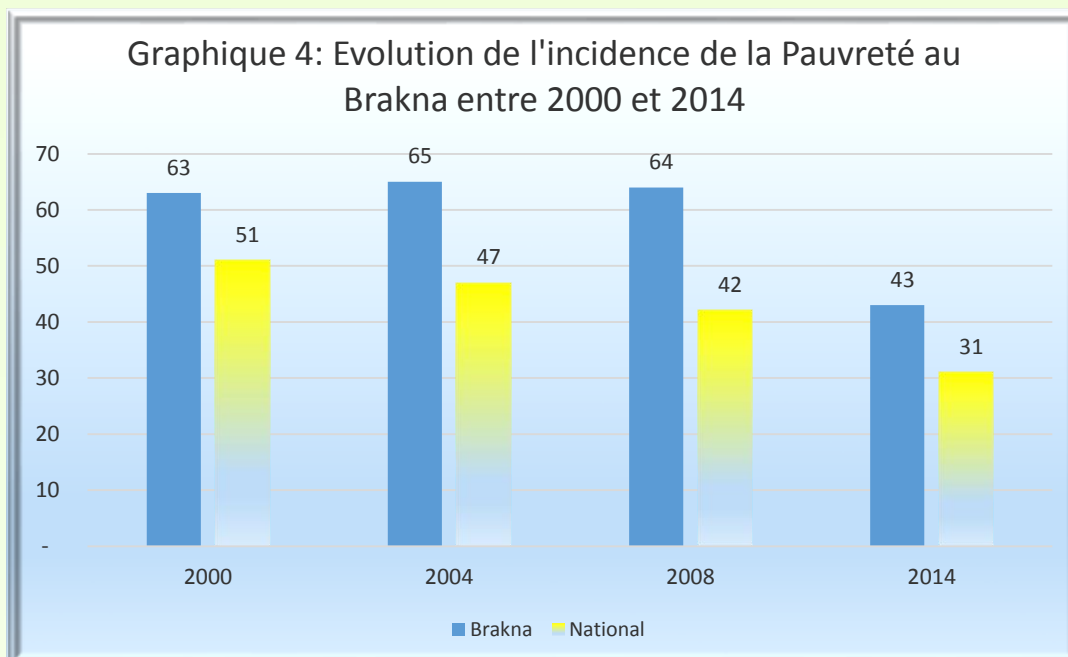
L'examen des indices de pauvreté par milieu montre un recul global de la pauvreté dans les deux milieux urbain et rural entre 2008 et 2014. La profondeur et la sévérité ont confirmé également cette tendance au moins pour le milieu rural. Pour ce qui est de l'extrême pauvreté, elle touche 16% des ménages de la Wilaya contre 10,9% au niveau national.

La profondeur de la pauvreté (P1), qui prend en compte l'écart entre la dépense moyenne des pauvres et le seuil de pauvreté, est de 13,8% pour la Wilaya en forte baisse par rapport à 2008 (24,5%). La sévérité de la pauvreté (P2), qui est la meilleure mesure de ciblage, affiche une valeur de 6,2% contre 12,3% en 2008.

La part du Brakna de la pauvreté au plan national est de 12,4% pour l'incidence, 13,1% pour la profondeur et 13,4% pour la sévérité de la pauvreté soit des taux relativement élevés proportionnellement à son pourcentage de la population nationale qui est de 8,8%. Au niveau de la Wilaya du Brakna, la pauvreté est plus un phénomène rural (48,8%) et reste relativement faible en milieu urbain (18,9%).

L'incidence de la pauvreté au niveau du Brakna fait partie des quatre niveaux les plus élevés au niveau national en dépit d'une baisse drastique par rapport à 2008. En effet, l'incidence de la pauvreté au niveau de la région est passée de 65,2% en 2004 à 63,9% en 2008, soit une réduction de 1,3 point sur toute la période contre une réduction de 4,7 points au niveau national. La tendance pour l'extrême pauvreté a enregistré une baisse drastique entre 2008 et 2014. En effet, l'extrême pauvreté est passée de 45,3% en 2008 à 24,6% en 2014, soit une baisse moyenne de 8,4% par an entre 2008 et 2014 contre une réduction de 6,2% pour l'extrême pauvreté au niveau national pour la même période.

La Wilaya reste cependant classée dans un groupe où l'incidence de la pauvreté reste élevée, supérieure à 40%. L'analyse de la question relative aux principaux déterminants de la pauvreté, montre que l'insuffisance de moyens pour subvenir aux besoins de la famille (nourriture...), constitue la principale manifestation de la pauvreté, citée comme telle par 75,4% de la population. Le non accès au marché de l'emploi est le deuxième déterminant de la pauvreté avec une proportion de 46,8%. Ces deux déterminants atteignent respectivement 59,7% et 51,3% au niveau national.



L'analyse de la pauvreté au cours des années 2000-2014 montre un recul remarquable dû à des facteurs exogènes et endogènes.

- Les facteurs endogènes sont essentiellement liés à la conscience des peuples de relever de leur niveau de vie en fournissant des efforts tant sur le plan individuel que collectif en apprenant et en pratiquant des métiers et des actions créateurs de revenus et endiguant la pauvreté.
- Les facteurs exogènes dont notamment l'intervention des bailleurs de fonds et l'inclusion de ces zones dans les stratégies de développement et les mesures ponctuelles.

Ces efforts sont reflétés dans la réduction de l'extrême pauvreté entre 2014 (24,6%) et 2000 (42,8%).

Tableau 15: Evolution de la Pauvreté 2000-2014

	2000		2004		2008		2014	
	Pauvreté	Extrême pauvreté	Pauvreté	Extrême pauvreté	Pauvreté	Extrême pauvreté	Pauvreté	Extrême pauvreté
Brakna	62,5%	42,8%	65,2%	41,7%	63,9%	45,3%	43,3%	24,6%
National	51%	34,1%	46,7%	27,9%	42%	25,9%	31%	16,6%

4.2.. Alphabétisation

Le tableau 16 montre la faiblesse des taux d’alphabétisation par sexe et par Moughataa pour la population âgée de 10 ans et plus. Dans cette situation les femmes brillent par leur dominance dans toutes les moughataas en atteignant un taux de 0,67 à M’Bagne comme maximum et 0,38 à Aleg comme minimum pour laisser les autres moughataas entre ces deux extrêmes. Pour les hommes les extrêmes sont occupés par M’Bagne 0,53 et Aleg et Magta lahar 0,31.

Tableau 16: Répartition en % de la population de 10 ans et plus par Moughataa selon le sexe et le taux d’alphabétisation

		Sexe		Total
		Masculin	Féminin	
Moughataa	Aleg	0,31	0,38	0,35
	Bababé	0,43	0,56	0,50
	Bogué	0,38	0,46	0,42
	Magtalahjar	0,31	0,42	0,37
	M’Bagne	0,53	0,67	0,61
Total		0,37	0,47	0,43

Source : Recensement Général de la Population et de l’Habitat 2013

Ainsi, cette tranche d’âge constitue une particularité où toutes les moughataas de la wilaya marquent une supériorité des femmes par rapport aux hommes quant au niveau d’alphabétisation 0,47 pour les femmes contre 0,37 pour les hommes.

4.3. Scolarisation

Tableau 17: Répartition en % de la population âgée de 6 ans et plus par Moughataa selon le niveau d'instruction

Niveau instruction	Moughataa						Total
	Aleg	Bababé	Bogué	Magta Lahjar	M'Bagne		
	N % colonne	N colonne %	N % colonne	N % colonne	N % colonne	N % colonne	N% colonne
Aucun niveau	27,7%	43,9%	38,2%	29,8%	50,3%		35,6%
Coranique/Mahadra	35,5%	13,3%	16,3%	33,2%	14,6%		25,0%
Primaire	28,4%	30,3%	32,0%	27,5%	25,4%		28,9%
Secondaire général	7,2%	10,9%	11,6%	7,1%	8,5%		8,8%
Université	0,9%	0,9%	1,0%	1,0%	0,6%		0,9%
Secondaire tech/pro	0,1%	0,3%	0,5%	0,0%	0,1%		0,2%
Supérieur technique ou prof	0,0%	0,0%	0,1%	0,1%	0,0%		0,0%
NSP	0,2%	0,4%	0,4%	1,3%	0,7%		0,5%
Total	100,0	100,0	100,0	100,0	100,0		100,0

Source : RGPH 2013

L'analyse du tableau 17 montre aisément que les quatre premières rubriques (aucun niveau, coranique/mahadras, primaire et secondaire général) s'emparent de la plus grande proportion par moughataa avec 98,8% pour M'Bagne 98,8%, Aleg, Bababé 98,4%, Bogué 98,1%, Magtalahjar 97,6% avec le fait que les "sans niveau" occupent une place importante allant de 50,3% à M'Bagne et 27,7% à Aleg, les autres moughataas se situant entre ces deux Moughataas.

Tableau 18 : Répartition en % des chefs de ménages par niveau d'instruction et le sexe

Niveau d'instruction du chef de ménage	Sexe du chef de ménage		Total	
	Masculin	Féminin		
	N colonne	%	N colonne	%
Aucun	45,5%	52,4%	48,7%	
Coranique	27,2%	27,8%	27,5%	
Mahadra	5,4%	3,4%	4,5%	
Primaire	10,0%	10,5%	10,2%	
Programme d'alphabétisation	1,0%	1,7%	1,3%	
Collège	3,3%	1,8%	2,6%	
Lycée	3,6%	1,3%	2,5%	
Crèche/Maternelle	,0%	,0%	,0%	
Université	2,9%	0,3%	1,7%	
Lycée. technique	0,2%	0,0%	,1%	
Etablissement Professionnel	0,1%	0,0%	,1%	
supérieur technique	0,1%	0,0%	,0%	
supérieur Professionnel	0,1%	0,0%	,0%	
NSP	0,7%	0,8%	,8%	
Total	100,0	100,0	100,0	

Source : RGPH 2013

Ce tableau concorde très bien avec le tableau précédent dans la mesure où il exprime clairement que les chefs de ménage au niveau de la wilaya appartiennent aux catégories majoritaires par Moughataas . En effet, 48,7% des chefs de ménages sont “ sans niveau ” avec une suprématie des femmes chefs de ménage 52,4% contre 45,5% pour les hommes.

Les autres rubriques telle que “coranique”, “mahadras”, “primaire” montrent par leur contribution que les chefs de ménages au Brakna n’ont pas pu pousser les études très loin car 42,2 % de la frange étudiée appartiennent aux rubriques précédemment citées dont 42,6%

hommes et 40,1% femmes chefs de ménage. Les niveaux collège et lycée ensemble n'ont atteint que 5,1% dont 3,1 % femmes chefs de ménages.

Tableau 19: Taux brut et net de scolarisation au primaire et au secondaire par Moughataa

Moughataa	Taux brut de scolarisation au primaire	Taux net de scolarisation au primaire	Taux brut de scolarisation au secondaire	Taux net de scolarisation au secondaire
Aleg	72	47	24	18
Bababé	59	38	17	14
Bogué	73	48	24	19
Magta lahjar	66	42	21	16
M'Bagne	76	49	27	20
Ensemble	70	46	23	18

Source : RGPH 2013

4.4. Situation d'activité.

Au niveau de la wilaya du Brakna, la population en âge actif (14 à 64 ans) est de 156 034 habitants soit 8,2% de la population totale en âge de travailler selon les résultats du RGPH 2013. Par ailleurs, les résultats de l'enquête permanente sur les conditions de vie des ménages (EPCV) de 2014 révèlent que le taux d'activité au niveau de la Wilaya est de 41% pour une moyenne nationale de 46,6%.

Le taux d'activité reste relativement élevé au niveau de cette Wilaya comparativement à l'ensemble du pays. Le taux augmente avec l'âge et atteint le niveau le plus élevé pour les personnes âgées (45-54 ans) se situant à un niveau exceptionnellement élevé (68,5%) comparativement au niveau national pour le même groupe d'âge (64,8%).

Le taux d'activité de la Wilaya montre également une forte disparité du point de vue genre dans la mesure où le taux d'activité des hommes se situe à 58,5% contre un niveau relativement moyen de 29,2% pour les femmes.

Par milieu, les écarts entre urbain et rural restent relativement faibles respectivement de 43,7% en milieu urbain et de 40,3% en milieu rural. Le taux d'activité des femmes du Brakna (29,2%) est similaire à celui des femmes au niveau national (27,5%).

Tableau 20 : Principaux indicateurs d'emploi, 2014

	Taux d'activité	Taux de chômage	Taux d'emploi vulnérable	Taux de pauvreté
National	46,6%	12,8%	54,6%	31%
Urbain	49,7%	17,2%	53,1%	16,7%
Rural	42,9%	6,8%	56,6%	44,4%
Hommes	69%	9,9%	60,3%	32,3%
Femmes	27,5%	19,3%	41,1%	27,4%
Brakna	41%	7,0%	61,4%	43,3%
Urbain	43,7%	8,0%	59,1%	18,9%
Rural	40,3%	6,8%	62,0%	48,8%
Hommes	58,5%	7,7%	75,8%	
Femmes	29,2%	6,2%	42,2%	

Source : ONS/EPCV

En termes d'emploi, le taux de chômage se situe à 7% au niveau de la région, largement inférieur au niveau national qui se situe à 12,8% en raison du développement des travailleurs indépendants au niveau du Brakna. Le chômage touche légèrement plus de hommes (7,7%) que de femmes (6,2%). Il est plus élevé en milieu urbain (8,0%) qu'en milieu rural (6,8%).

En termes de groupes d'âges, le chômage sévit au niveau des jeunes, de moins de 24 ans (13,9%) et diminue progressivement avec l'augmentation de l'âge pour atteindre moins de 6% à partir de 35 ans.

La faible prévalence du chômage au niveau de la région cache une forte présence de l'emploi vulnérable (travailleurs familiaux non rémunérés et travailleurs pour leurs propres comptes) qui se situe à 64,1% contre 54,6% au niveau national.

La forte domination de l'emploi vulnérable non rémunéré ou faiblement rémunéré explique la forte incidence de la pauvreté, son ampleur et sa gravité et ce en dépit de la pluralité des acteurs publics et privés intervenant en appui au développement de la région et leur durabilité.

L'absence d'activités extractives ou manufacturières d'envergure expliquent à la fois la précarité de l'emploi et la prédominance de la pauvreté.

Tableau 21 : Répartition en % de la population de 10 ans et plus par Moughataa selon la situation d'activité

Situation d'activité	Moughataa					Total					
	Aleg		Bababé		Bogué		Magtalahjar		M'Bagne		
	N	%	N	%	N		%	N	%	N	%
	colonne		colonne		colonne		colonne		colonne		
Occupé (e)	20,4%		16,1%		22,4%		16,9%		15,3%		19,0%
Chômeur déjà travaillé et cherche du travail	1,7%		0,5%		1,3%		1,1%		0,6%		1,2%
Chômeur cherche 1er travail	12,1%		8,3%		11,1%		11,5%		7,4%		10,7%
Etudiant- Elève	21,8%		23,6%		23,8%		22,3%		20,6%		22,4%
Femme au Foyer	33,2%		31,5%		29,3%		36,1%		36,5%		33,1%
Handicapé (e)	0,4%		0,2%		0,4%		0,2%		0,4%		0,4%
Retraité(e)	1,5%		1,6%		1,7%		2,4%		2,2%		1,8%
Rentier (ière)	2,2%		3,5%		2,1%		2,4%		2,4%		2,4%
Autre	6,8%		14,6%		7,8%		7,2%		14,7%		9,1%
Total	100,0		100,0		100,0		100,0		100,0		100,0

Source : RGPH 2013

Le tableau 21 révèle que la proportion des "femme au foyer" demeure la principale rubrique, elle est de (36,5%) à M'Bagne et de 29,3% à Bogué, toutes les autres Moughataas ont des valeurs situées entre ces deux. Cette rubrique est suivie par celle de "Etudiant-élève" située entre 20,6% à M'Bagne et 23,8% à Bogué, les autres restant non loin de ces deux taux extrêmes. La rubrique "occupé" vient en troisième position avec des pourcentages situés entre 15,3% à M'Bagne et 22,4% à Bogué. La dernière colonne du tableau montre la succession des rubriques "femmes au foyer" 33,1% en première position suivie de "Etudiant-élève" 22,4%, "Occupé" 19,0% et "Chômeur cherche 1er travail" 10,7%.

Ces quatre rubriques constituent à elles seules 85,2% ce qui signifie que les autres rubriques n'occupent pas une position aussi importante dans la répartition de la population étudiée par Moughataa selon la situation d'activité.

4.5 Population en âge de travailler

La population en âge de travailler au Brakna s'élevant à 156 035 individus est inégalement répartie selon les moughataas. En effet, Aleg capitale de la région est en tête avec 50 090 individus dont plus de la moitié est rurale (33 135) contre 14 647 urbains et 2308 seulement sont Nomades. La seconde place au niveau régional est occupé par Bogué avec 37 581 individus dont 28 059 sont ruraux et le reste des nomades les autres moughataas se suivent ainsi Magtalahjar 28 039 ; M'Bagne 21 991 et Bababé 18 333 personnes.

Tableau 22 : Population en âge de travailler par Moughataa selon le milieu

Moughataa	Milieu			Total
	Urbain	Rural	Nomade	
Aleg	14647	33135	2308	50090
Bababé	3869	13848	616	18333
Bogué	9285	28059	238	37581
Magtalahjar	9075	17784	1180	28039
M'Bagne	1674	20250	67	21991
Total	38549	113077	4409	156035

Source : RGPH 2013

La classification de la population en âge de travailler selon le milieu dans les moughataas du Brakna montre l'importance au niveau de chaque moughataa de la succession Rural-Urbain-Nomade à des taux différents.

4.6. Population active

La population active représente non seulement les personnes en âge de travailler mais celles qui sont capables de le faire et qui cherchent à le faire au cours de la période de référence de l'enquête. L'effectif de la population active par moughataa (Tableau 23) est plus élevé à Aleg suivi de Boghé et relativement faible au niveau des moughataas de Bababé et de M'Bagne ou il n'atteint pas le seuil de 7000 personnes.

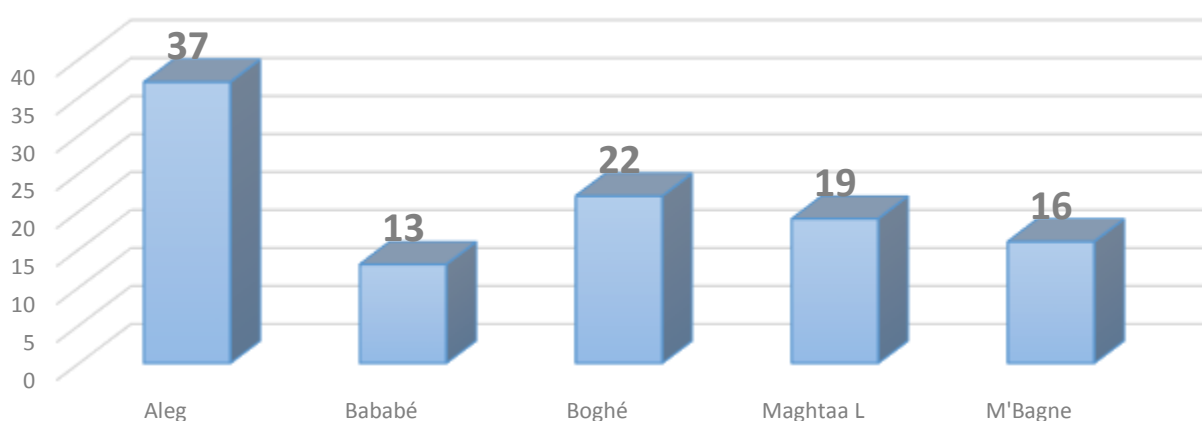
Tableau 23: Effectif de la population active par Moughataa selon le milieu

Moughataa	Milieu			Total
	Urbain	Rural	Nomade	
Aleg	6348	14711	1308	22367
Bababé	1228	4414	403	6045
Bogué	3804	12771	176	16751
Magtalahjar	3896	6268	772	10936
M'Bagne	651	5972	47	6671
Total	15927	44137	2707	62771

4.7 Population inactive

Le graphique montre que le pourcentage de la population inactive par Moughataas est plus important à Aleg avec 30,6% suivi de Bogué 22,3% suivi des autres moughataas Magtalahjar 18,6%, M'Bagne 15,7% et Bababé 12,9%. Selon le milieu, les nomades prennent la première place à Aleg 55,6% et à Magtalahjar 26,1% ; à M'Bagne et Bababé les ruraux sont en tête par 19,5% et 13,4% tandis que pour Bogué la prévalence est prise par les Urbains 23,4%.

Graphique 5 : Pourcentage de la population inactive au Brakna selon la moughataa



4.8 Population active occupée

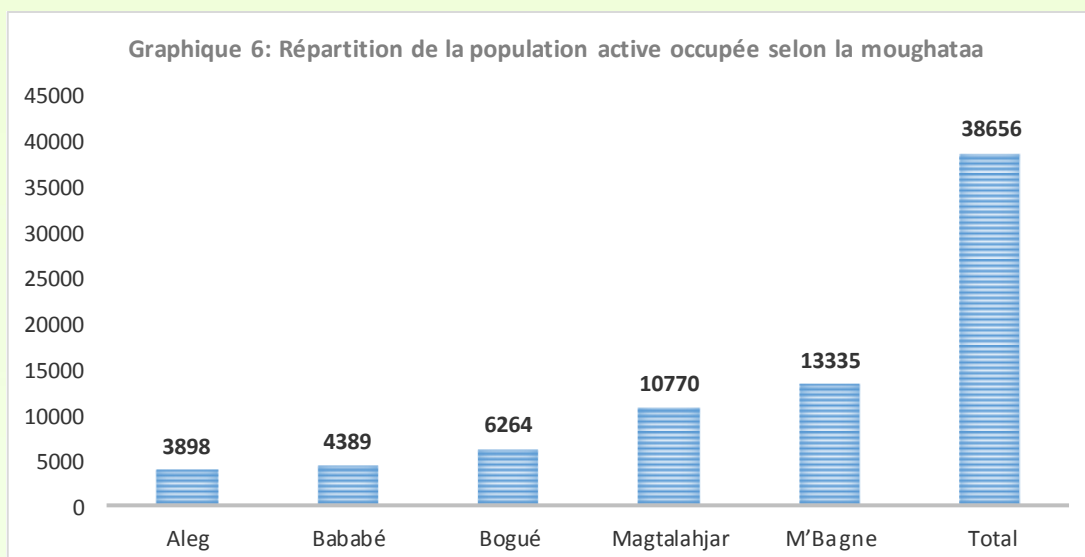
Tableau 24 : Effectif de la population active occupée par Moughataa selon la branche d'activité

Branches d'activités économiques	Moughataa					Total
	Aleg	Bababé	Bogué	Magtalahjar	M'Bagne	
Agriculture	1211	791	3750	405	908	7065
Élevage	3040	986	1185	1096	923	7230
Activités annexes	6	4	19	3	1	33
Chasse	1	1	0	0	0	2
Sylviculture	9	4	11	7	8	38
Pêche	196	34	153	90	83	556
Industrie Extract	35	18	34	38	6	132
Indust.man	764	217	581	417	393	2373
Eau-Gaz-Elect	114	25	73	54	20	286
BTP	769	375	654	511	398	2707
Commerce	3830	700	2141	2067	1053	9791
Transport/com	630	209	657	421	143	2060
Banque/assurance	30	8	18	11	2	70
Admin.service.soc	2700	525	1489	1144	451	6308
ND	1	2	2	0	0	5
Total	13335	3898	10770	6264	4389	38656

Source : RGPH 2013

Le commerce constitue la première activité (9791) de la population active du Brakna, suivi par l'élevage et l'agriculture. On pourrait bien qualifier cette wilaya d'agropastorale car ces deux activités jumelées occupent plus de 14000 personnes.

Aussi, la répartition de la population active occupée par moughataa (graphique) montre des effectifs allant graduellement de 13335 à Aleg à 3898 à Bababé.



4.9 Population au chômage

Partant de la population active au Brakna, les résultats (tableau 25) montrent que 24115 individus sont au chômage dont l'écrasante majorité est constituée d'hommes.

Tableau 25 : Effectif de la population au chômage par Moughataa selon le sexe
Source : RGPH 2013

Moughataa	Sexe		Total
	Masculin	Féminin	
Aleg	6383	2650	9033
Bababé	1639	509	2147
Bogue	4169	1812	5981
Magtalahjar	3352	1320	4672
M'Bagne	1979	303	2282
Total	17522	6594	24115

Source : RGPH 2013

4.10. Agriculture

La Wilaya du Brakna est une wilaya à vocation agro-pastorale. L'agriculture et l'élevage jouent un rôle primordial dans l'économie de cette région et constituent les principales activités quant à la création de l'emploi et à la génération de revenus. En réalité, on peut dire que l'agriculture et l'élevage sont les secteurs moteurs de l'économie de la Wilaya. L'agriculture représente un atout important avec notamment d'importantes ressources hydro-agricoles et une main d'œuvre substantielle attachée à la terre.

La Wilaya du Brakna recèle un potentiel agricole estimé à plusieurs hectares de terres cultivables suivant les différentes typologies :

- Un potentiel irrigué relativement important qui s'étend sur environ 35 000 hectares de terres arables ayant un accès à l'eau du fleuve, une source permanente ;
- Pour les cultures pluviales, un potentiel d'environ 30000 hectares dont : (i)-environ 12 000 hectares au niveau des bas-fonds (derrière barrages et zones de dépressions) auprès d'environ 92 barrages exploitables et (ii)-Plus de 18000 hectares de Walo exploitables ;
- Plusieurs lacs exploitables, appartenant à des communautés avec des potentiels exploitables tels que le Lac de Maal (1200 ha), le Lac d'Aleg (1800 ha) et le Lac de Djalwar; Pour les cultures de Walo, on dispose d'un potentiel estimé à 18000 ha.

Les tableaux 26 et 27 exposent la situation agricole de la wilaya pour la période 2009-2015. Le tableau 26 présente les superficies cultivées en hectare par typologie et par type de culture. On remarque dans l'ensemble des superficies cultivées assez importantes pour les périodes 2010/2011 et 2012/2013 et remarquablement faibles pour la dernière saison considérée (2014/2015).

En ce qui concerne la culture du Dieri, la saison de plus grande surface cultivée est 2010-2011 (17263 hectares dont l'essentiel est pour la culture du sorgho) contre seulement 3347 l'année qui a suivi. Le bas-fond a occupé de grandes superficies en 2010-2011 et dans une moindre mesure en 2012-2013.

Il ressort du tableau 27 que l'importance de la surface cultivée n'est pas toujours synonyme de grande production agricole. La plus grande production est observée en 2012-2013 (27777 tonnes). IL y'a lieu de retenir que la dernière saison est celle de faible production (environ 15200 tonnes), essentiellement constituée de riz pendant l'hivernage.

Tableau 26: Superficies cultivées en hectare par typologie et par type de culture au Brakna

	Diéri			Bas-Fonds			Walo			Hivern.	CSC	CSF	Décrue contrôlée				
	Sorgho	Mil	Maïs	Total	Sorgho	Maïs	Total	Sorgho	Maïs	Total	Riz	Riz	Blé	Sorgho	Maïs	Total	Total Général
2009-2010	11815	1305		13120	7135	1712	8847	6225	913	7138	579			250		250	29934
2010-2011	15446	1776	41	17263	10786	2855	13641	3679	234	3913	1720	160	203				36900
2011-2012	3053	238	56	3347	3682		3682	6395		6395	1853	179	340				15796
2012-2013	13192	1720		14912	12497		12497	4245	2619	6864	1920	100	48				36341
2013-2014	10745	1365		12110	3862	142	4004	3845	655	4500	1860	107	42				22623
2014-2015	4033			4033	576		576	697		697	2065	357	342				8070

Source DSPCSE/MA

Tableau 27: Production par tonne, par typologie et par type de culture au Brakna 2009-2015

	Diéri			Bas-Fonds			Walo			Hivern.	Décrue contrôlée				
	Sorgho	Mil	Mais	Total	Sorgho	Maïs	Total	Sorgho	Maïs	Total	Riz	Blé	Sorgho	Total	Total Général
2009-2010	3545	652		4197	1427	812	2239	623	548	1171	2548		150	150	10305
2010-2011	3244	355	24	3623	4870	2893	7763	1508	96	1604	8292	365			22506
2011-2012	611	59	28	698	1817,8		1818	1279,1		1279	10796	612			16189
2012-2013	6068	516		6584	6739		6739	1698	1572	3270	10522	149			27777
2013-2014	4183	395		4578	1480	135	1615	1691,8	327,5	2019	10554	128			19453
2014-2015	1069			1069	252		252	86		86	10821	834			15227

Source : DSPCSE/MA

Les principales caractéristiques de l'agriculture dans la wilaya sont :

- L'existence d'exploitants individuels dynamiques avec l'introduction de nouvelles cultures et un début d'introduction de techniques d'irrigation diversifiées (ex : goûté à goûté) ;
- L'existence de potentialités en eau importantes avec la présence du fleuve (une source permanente), des lacs et Oued ;
- L'abondance de points de conservation d'eau avec plusieurs barrages, digues et diguettes (92 ouvrages...) ;
- Des ressources naturelles propices au développement de culture maraîchères (disponibilité de l'eau en permanence, vastes plaines fertiles...)
- Disponibilité d'un centre de formation des producteurs ruraux à Boghé;
- L'attachement des populations à la terre avec la présence des antennes de la SONADER prêtes à apporter une assistance technique ;
- L'existence d'un centre de formation et de recherche ayant des parcelles pour les travaux pratiques et de 2 centres multiplicateurs de semence ;
- L'existence d'un centre de contrôle de semence de qualité et de partenariat avec le centre de recherche agronomique est un atout certain.

Les principales contraintes pour le développement de l'agriculture au Brakna sont liées à :

- l'étroitesse du marché local, d'où les difficultés d'écoulement des produits récoltés la faiblesse des capacités de stockage en l'absence de technique de conservation ;
- l'irrégularité des approvisionnements en engrais et d'autres intrants agricoles ;
- la résistance à la diversification ;
- l'enclavement de certaines zones de production ;
- la prolifération des ennemis des cultures (oiseaux granivores, mauvaises herbes et maladies phytosanitaires) ;
- les aspects fonciers ;

V. INFRASTRUCTURES SOCIOCOMMUNAUTAIRES ET SERVICES SOCIAUX DE BASE

5.1. Infrastructures scolaires au niveau de la wilaya

Selon les résultats de l'EPCV 2014, le taux brut de scolarisation au niveau du primaire se situe à 93,5% au niveau du Brakna, quasi stable par rapport à 2008 où il était de 94,4%, tandis que le taux net au primaire est de 67% en 2014 enregistrant une nette amélioration par rapport à 2008 où il se situait à 43,8%. Au niveau de la parité garçons- filles, l'écart est respectivement de 3,8 points pour le TBS et de 4,5 point pour le TNS en faveur des garçons.

Pour le cycle secondaire, les taux bruts et nets de scolarisation sont respectivement de 41,2% et 23,2% enregistrant ainsi des taux relativement moyens pour le secondaire comparativement au niveau national. Les taux Brut et Net de scolarisation du secondaire au niveau national se situent respectivement à 44% et 29,77% légèrement supérieur à la situation de la Wilaya. La performance de la rétention au niveau du secondaire reste détenue par la Capitale Nouakchott où les taux affichés sont respectivement de (69,4%) et (42,88). En termes de parité Garçon-Filles, la différence entre filles et garçons reste relativement faible au niveau du secondaire où les filles sont nettement déscolarisées sous l'effet de plusieurs facteurs (situation d'aides familiaux, mariages et emploi ...).

Tableau 28 : Taux de scolarisation primaire au niveau du Brakna selon l'EPCV(2014)

Cycle	Garçons		Filles		Total	
	TBS	TNS	TBS	TNS	TBS	TNS
Primaire	89,3	65,2	99,1	69,4	93,5	67
Second	28,5	23,5	26,4	22,9	27,4	23,2

Source : EPCV 2014

Les indicateurs de l'EPCV sont largement en décalage par rapport aux statistiques officielles du MEN¹ et en tout état de cause en nette régression par rapport à la situation actuelle qui présage d'une nette amélioration des indicateurs. En effet, le TBS donné par le Ministère pour l'année 2014 est supérieur de 215 points à celui issu de l'enquête EPCV. Les comparaisons pour le TNS aussi donnent des conclusions similaires.

Pour l'année scolaire 2014-2015, la Wilaya compte 351 écoles publiques à effectif dont 85 seulement sont complètes. Ces écoles comptent 57297 élèves dont 51,7% qui sont des filles. La Wilaya compte 12 écoles privées avec 1613 élèves dont 50,9% des filles.

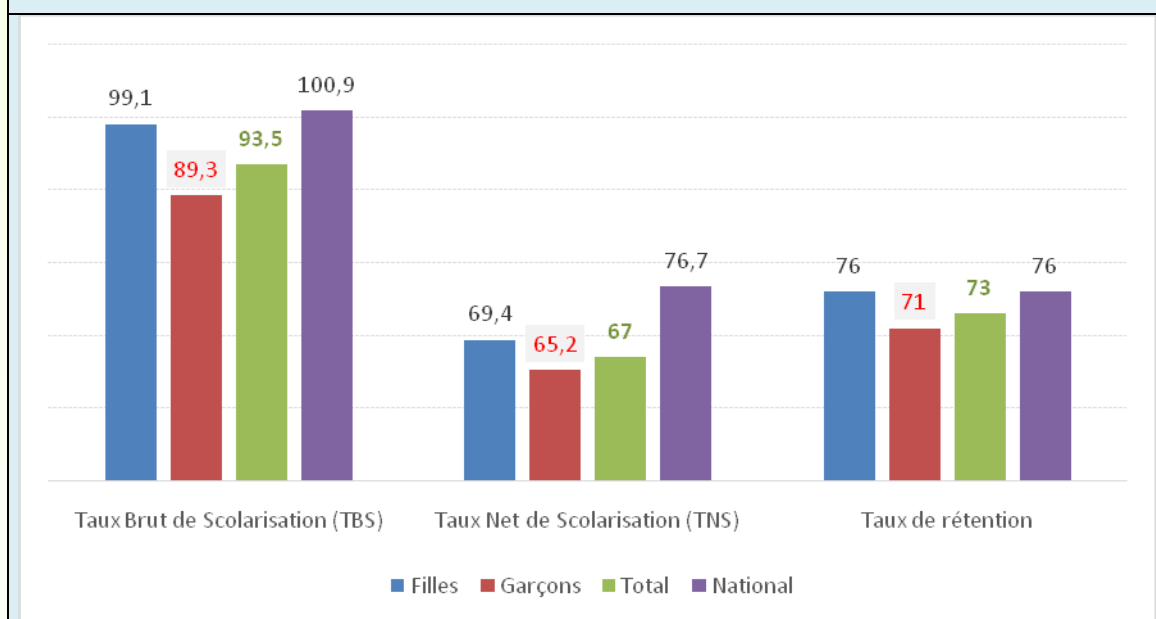
Tableau 29 : Nombre d'écoles, élèves et enseignants au primaire au Brakna, 2014

	Nombre d'écoles	Nbre d'écoles effectif	Nbre d'enseignants	Nbre d'élèves	Ratio élève par enseignant
Publique	351	349	1249	57297	46
Privée	12	11	74	1613	22
Total	363	360	1323	58910	45

Source : Annuaire Scolaire

Le fondamental privé ne compte que 12 écoles au niveau de la Wilaya concentrant 1613 élèves avec un ratio de 22 élèves par enseignant, niveau de concentration très faible par rapport à l'enseignement public au niveau de la région.

Graphique 7: Indicateurs de performances du fondamental au niveau du Brakna (2014 – 2015)



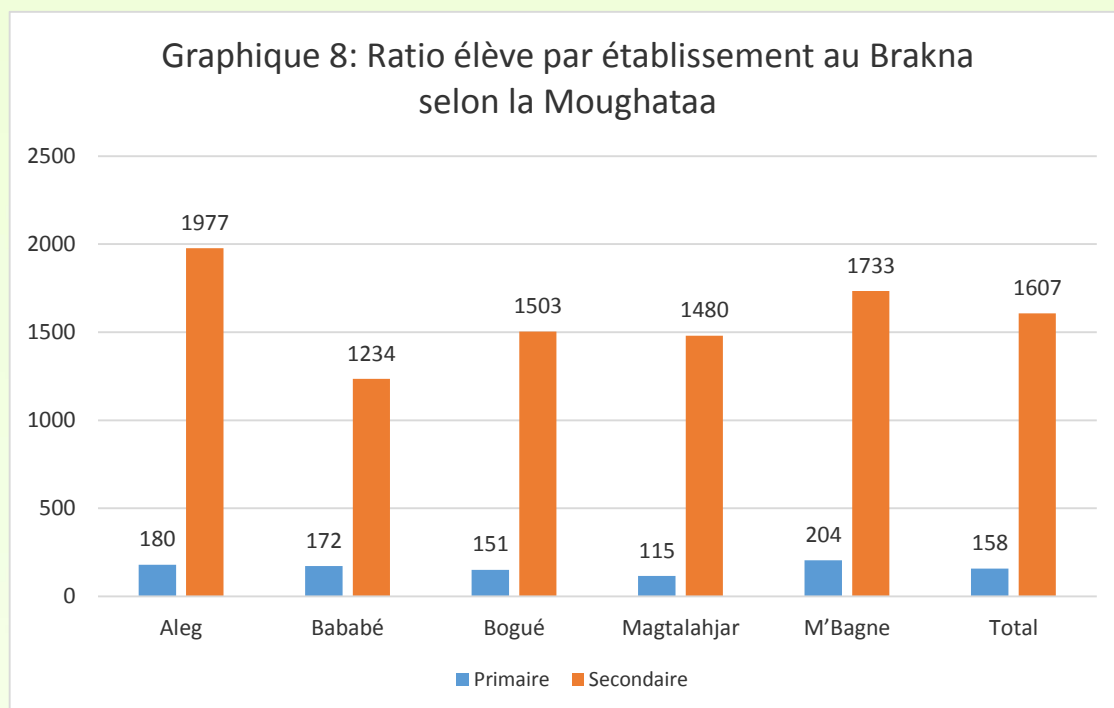
Au niveau du secondaire, l'effectif total est de 13510 élèves en 2014-2015, soit environ 7,6% des effectifs nationaux. Le taux brut de scolarisation (TBS), estimé à 22,6% fait partie des taux les plus faibles. La Wilaya compte 24 établissements secondaires publics avec 202 salles de classes et cinq établissements privés. L'effectif des enseignants du public a atteint 325 enseignants et 59 autres enseignants dans le système privé.

Tableau 30 : Effectif des établissements primaires, secondaires, population en âge de scolarité et ratio population établissement

Moughataa	Nombre d'écoles primaires	Population 6 à 11 ans	Ratio	Nombre des établissements secondaires	Population 12 à 18 ans	Ratio
Aleg	100	17965	180	8	15814	1977
Bababé	38	6532	172	5	6112	1234
Bogué	79	11968	151	8	12026	1503
Magtalahjar	89	10245	115	6	8882	1480
M'Bagne	36	7329	204	4	6932	1733
Total	342	54040	158	31	49824	1607

Le tableau 30 ci-dessus permet de calculer les ratios population par établissement en divisant le nombre des établissements (primaires ou secondaires) par la population concernée. Pour le primaire, nous obtenons un ratio de 158 environ élèves par école, qui reste différent selon les moughataa : Un ratio particulièrement élevé à M'Bagne (environ 204 élèves par école) et relativement bas à Magtaa Lahjar (ne dépassant pas 115 élèves par école).

Pour le niveau secondaire, le ratio pour la wilaya qui est de 1607 élèves par établissement, plus élevé à Aleg (1977) et plus faible à Bababé (1234).



5.2. Infrastructures sanitaires au niveau de la wilaya

Selon les données de l'annuaire sanitaire, le taux de couverture sanitaire en termes d'accès géographique à moins de 5 km est évalué à 73,7% de la population du Brakna en 2015 contre un taux national de 82,2% soit un retard significatif par rapport à la moyenne nationale d'accessibilité aux soins. La même source indique que le taux d'accouchements assistés dans les formations sanitaires périphériques ou dans un hôpital est de 62% au Brakna contre 63,8% au niveau national en 2015.

La couverture vaccinale (enfants de 12 à 23 mois totalement vaccinés) est de 89,4% soit parmi les deux taux les plus élevés au niveau national contre 75% au niveau national.

En termes d'infrastructures, la Wilaya compte en 2015 un seul hôpital régional, 96 centres et poste de santé et deux cabinets de soins, soit globalement 3287 habitants par structure de santé.

Le personnel médical régional du Brakna compte vingt et un médecins généralistes, un médecin spécialiste, trois dentistes, quatre techniciens supérieurs spécialisés, 62 infirmiers d'Etat, 38 sages-femmes, 96 infirmiers médico-sociaux et des assistants.

Tableau 31 : Indicateurs de performances du système sanitaire au Brakna, 2015

	Brakna	Ensemble
Taux de recouvrement des rapports	87,75	87,06
Hôpitaux et EPA	1	25
Centres de santé	11	106
Postes de santé	81	642
Cabinets de soins	2	26
Nombre d'habitants par structures de santé	3315	4079
Spécialiste	1	41
Médecin	21	198
Dentiste	3	61
TSS	4	93
IDE	62	757
SFE	38	354
IMS	96	1222
Taux d'accessibilité géographique	73,2	82,2
Taux de CPN1	73,76	71,87
Taux de CPN4	24 ?34	17,69
Taux d'accouchement assistés	62,03	63,8

Source : Annuaire Sanitaire, 2015

Le taux d'utilisation des services curatifs, au niveau de la région, est estimé à 48,7% en 2015 contre 69,5% au niveau national. Ce taux a toujours été inférieur à la moyenne nationale depuis 2011.

Le profil épidémiologique de la wilaya du Brakna en 2015 montre une prédominance des infections respiratoires aiguës (IRA), le paludisme ainsi que la diarrhée. Ce profil reste similaire à ceux des Wilayas voisines et au profil national.

Tableau 32 : Principaux cas de maladies au Brakna, 2015

Pathologies	National	Brakna
Infection respiratoire aiguë (IRA)	306 051	31000
Paludisme	173 109	16985
Diarrhées simple	135 274	16107
Schistosomiase	5556	1298
Anémie	77 536	9408
Conjonctivites	49 226	5768
Diarrhées sanglante	41 447	6405
Total des 10 affections	788 199	86 971

En ce qui concerne les structures sanitaires, il faut noter un seul centre hospitalier à la capitale de la wilaya et d'un centre par moughataa en plus des 91 postes de santé dont l'essentiel est à Aleg et à Boghé.

Tableau 33: Répartition des structures sanitaires par Moughataa					
Infrastructure	Moughataa				
	Aleg	Bababé	Bogué	Magtalahjar	M'Bagne
Centre hospitalier	01	0	0	0	0
Centre de Santé	01	01	01	01	01
Poste de Santé	28	12	21	16	14

Source : Base de Données –Ministère de la Santé

5.3. Infrastructures hydrauliques au niveau de la wilaya

La wilaya du Brakna est constituée de deux ensembles géologiques :

- Les Mauritanides, chaîne hercynienne, cristalline et métamorphique correspondant aux séries de Bakel et M'Bout. Cette unité orientée Nord-sud traverse le nord de la wilaya ;
- Le bassin sédimentaire côtier couvrant la partie centrale et sud de la wilaya. Il s'agit d'une dépression en bordure de la plateforme africaine, comprise entre les affleurements du socle ancien, métamorphique et granitique à l'est et limitée par l'Océan atlantique à l'Ouest ; le bassin correspond à un affaissement de la plateforme produit à la faveur des lignes tectoniques d'orientation nord-sud, parallèle à la chaîne des Mauritanides.

Ces ensembles géologiques correspondent aux structures hydrogéologiques suivantes :

- un substratum formé essentiellement de schistes où les ressources en eau souterraines contenues dans ces formations sont assez faibles ;
- formations superficielles sablo argileuses où les ressources en eau sont très importantes ;
- Le bassin côtier ;
- Des sables du Mæstrichtien qui recèlent des eaux généralement salées avec résidu secondaire supérieur à 1g/l ;

- Des calcaires gréseux et sables de l'Eocène, ces formations constituent des nappes libres dans la partie sud-est du bassin, en bordure du biseau sec, vers le sud-ouest de la wilaya les formations perméables passent rapidement à des séries à prédominance argileuse imperméable ;
- Des alluvions quaternaires de la vallée du fleuve, elles sont généralement imprégnées d'eau salée qui témoignent de la transgression maritime, il existe tout de même des lentilles d'eaux douces superficielles dont l'existence est liée aux eaux d'infiltration.

Tableau 34:Infrastructures hydrauliques au niveau de la Wilaya du Brakna

	Forages et puits modernes	Forages et puits modernes fonctionnels	% forages et puits modernes fonctionnels	Nombre AEP	Nombre de localités ayant AEP	Nombre de localités	%localités ayant AEP	Nombre d'abonnés SNDE
Aleg	114	108	94,8%	48	41	8	46,1%	2731
Bababé	55	32	65,5%	8	8	71	11,3%	
Bogué	25	21	84%	21	42	169	24,9%	1419
Magtalah jar	32	28	87,5%	18	24	112	21,4%	
M'Bagne	229	229	100%	18	15	48	31,3%	
Total	455	422	92,7%	113	130	489	26,6%	

En Mauritanie de façon générale et au Brakna de façon spécifique, le système d'approvisionnement en eau potable peut être classé sous quatre formes :

- Point d'eau moderne(PEM) qui sont des puits cimentés ou forages. Ces puits modernes sont des ouvrages maçonnés en béton armé de diamètre variant de 1,5 à 2 mètres équipés de margelles ainsi que d'autres aménagements de surface limitant la pollution de l'eau. Les forages, de diamètre plus réduits, sont le plus souvent tubés en acier ou PVC;
- Points d'Eau Modernes équipés d'une pompe à motricité humaine (PMH) généralement prévues pour des localités de moins de 150 habitants ;
- Points d'eau modernes équipés d'un système de pompage mécanisé (thermique, solaire ou éolien), station de pompage motorisé (SPM) ;
- Adduction d'eau potable (AEP) : il s'agit d'une SPM distribuant l'eau par un réseau de conduites auquel sont connectés des bornes-fontaines (BF) et des branchements particuliers (BP).

Partant de cette nomenclature de points d'eau, la Wilaya du Brakna compte environ 207 forages (sondages) ou points d'eau modernes équipés soit par un système de pompe à motricité humaine soit par un système de pompe mécanique.

CONCLUSION

D'un point de vue géographique, la Wilaya du Brakna a l'avantage d'être au centre sud du pays et en bonne partie sur le bord du fleuve et en même temps c'est aussi un passage obligé du trafic entre la capitale Nouakchott et les wilayas de l'Est, du Sud-est et du Centre. Le Brakna est une wilaya à vocation essentiellement agro-pastorale avec plus de 44 000 hectares exploités en moyenne par an suivant les aléas climatiques. En plus de l'agriculture et l'élevage on y pratique d'autres activités (commerce, artisanat, pêche et tourisme).

Avec une population de plus de 300 milles habitants, inégalement répartis entre les 21 communes et les 5 moughataas que compte le découpage administratif, elle a une densité relativement élevée, bien supérieure à la moyenne.

Les caractéristiques sociodémographiques de la population reflètent un niveau de fécondité et de mortalité encore élevé mais un niveau de scolarisation nettement inférieur à la moyenne nationale. La nuptialité ne connaît pas de tendance particulière avec un taux de divorce encore élevé dans certaines moughataas. Les femmes sont nombreuses à gérer le ménage même si elles ne sont pas mariées.

Le réseau d'adduction d'eau existe à Aleg et Boghé. L'habitat qu'on peut qualifier de décent (maisons ordinaires) se trouve d'abord à M'Bagne, Boghé et Bababé.

L'examen des indices de pauvreté par milieu montre un recul global de la pauvreté dans les deux milieux urbain et rural entre 2008 et 2014 bien que la wilaya demeure dans un niveau de pauvreté élevé par rapport à la moyenne.

En termes d'emploi, le taux de chômage se situe à 7% au niveau de la région, largement inférieur à son niveau au niveau national qui se situe à 12,8% en raison du développement des travailleurs indépendants au niveau du Brakna.

Bien que le commerce constitue la première activité (9791) de la population active du Brakna, on pourrait bien qualifier cette wilaya d'agropastorale car l'agriculture et l'élevage occupent plus de 14000 personnes.

Les principales caractéristiques de l'agriculture dans la wilaya sont l'existence d'exploitants individuels dynamiques et l'existence de potentialités en eau importantes avec la présence du fleuve. Les principales contraintes pour le développement de l'agriculture au Brakna sont liées essentiellement à l'étroitesse du marché local et à l'irrégularité des approvisionnements en engrais et d'autres intrants agricoles.

Pour le primaire, le ratio élève par école est de 156 environ, qui reste différent selon les moughataa : Un ratio particulièrement élevé à M'Bagne (environ 216 élèves par école) et relativement bas à Maghtaa Lahjar (ne dépassant pas 118 élèves par école). Pour le niveau secondaire, on se limitera, faute de données parcellaires (par moughataa) au ratio pour la wilaya qui est de 545 élèves par établissement.

La couverture vaccinale (enfants de 12 à 23 mois totalement vaccinés) est de 89,4% soit parmi les deux taux les plus élevés au niveau national contre 75% au niveau national. En termes de structures, la Wilaya compte en 2015 un seul hôpital régional, 96 centres et poste de santé et deux cabinets de soins, soit globalement 3287 habitants par structure de santé.

Enfin, le profil épidémiologique de la wilaya du Brakna en 2015 montre une prédominance des infections respiratoires aiguës (IRA), le paludisme ainsi que la diarrhée. Ce profil reste similaire à ceux des Wilayas voisines et au profil national.

Des études plus poussées devraient répondre à des interrogations pertinentes sur les causes et les conséquences des tendances constatées.

BIBLIOGRAPHIE

- MAED (2000) : Rapport du RGPH 2000
- MAED :(2008) : Cadre Stratégique de la lutte contre la Pauvreté (CSLP), Nouakchott
- MAED (2011) : Programme National de Développement du Secteur Educatif (PNDSE II), Nouakchott
- ONS, 2011, Brakna en chiffres, 2007-2010
- MAED (2014) Rapport Revue Sectorielle, (PNDSE) Décembre 2014, Nouakchott
- MEN (2014) : Annuaire statistique, 2013-2014, Direction des Stratégies, de la Planification et de la Coopération, Nouakchott
- ONS, 2014 « Synthèse des Résultats Prioritaires : Répartition spatiale, Structure par sexe et par âge de la population », 19 pages ;
- Ministère des Finances, 2015, « Projet Initiative Pauvreté Environnement 3 », profil environnemental de la wilaya du Brakna

ANNEXES

Tableau 1 : Population et densité au Brakna selon la Moughataa							
Moughataa	Communes	Nbre de localités	Population	Population moughataa	Poids démographique	Total (Km ²)	Densité
Aleg	Aleg	10	21 748	101 512	33	15 900	6
	Chegar	21	9 180				
	Maale	104	33 301				
	Djellewar	19	7 457				
	Bouhdide	29	19 670				
	Agchourguitt	13	10 156				
Boghé	Boghé	57	42 759	72 242	23	1 600	45
	Dar El Barka	58	12 667				
	OuldBirem	29	12 487				
	Dar el Avia	9	4 329				
MaghtaLahjar	MaghtaLahjar	24	18 616	57 672	18	13 880	4
	Sangrave	51	16 096				
	Djonabe	42	11 019				
	OuldEmour	40	11 941				
Bababé	Bababé	17	12 883	37 251	12	930	40
	El Vérae	24	8 098				
	Aéré MBar	39	16 270				
M'Bagne	M'Bagne	9	11 859	43 600	14	690	63
	Niabina	20	12 989				
	Edebaye El Hejaje	17	7 489				
	Bagodine	8	11 263				
Total		640	312 277	312 277	100	33000	9

Source : ONS/RGPH 2013, localités habités 2013, monographie Brakna 2011

Tableau 2 : Effectif de la population inactive par Moughataa selon le milieu

Moughataa	Milieu			Total
	Urbain	Rural	Nomade	
Aleg	12 196	29291	1589	43 076
Bababé	3754	14030	367	18 152
Bogué	7752	23538	115	31405
Magtalahjar	7864	17537	745	26147
M'Bagne	1561	20436	43	22040
Total	33128	104 832	2859	140 819

Tableau 3 : % de la population inactive par Moughataa selon le milieu

Moughataa	Milieu				Total			
	Urbain		Rural			Nomade		
	N	%	N	%		N	%	
	colonne		colonne		colonne		colonne	
Aleg	36,8%		27,9%		55,6%		30,6%	
Bababé	11,3%		13,4%		12,9%		12,9%	
Bogué	23,4%		22,5%		4,0%		22,3%	
Magtalahjar	23,7%		16,7%		26,1%		18,6%	
M'Bagne	4,7%		19,5%		1,5%		15,7%	
Total	100,0%		100,0%		100,0%		100,0%	