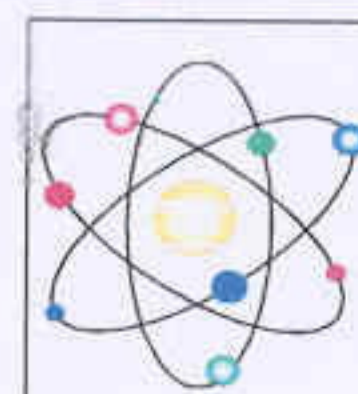


# โบราณสถานและบริเวณที่มีคุณค่าควรแก่ การอนุรักษ์ ในเขตกรุงเทพมหานคร

กรมศิลปากร  
กองโบราณคดี  
สำนักผังเมือง กรุงเทพมหานคร



กองวิชาการและแผนงาน

สำนักผังเมือง กรุงเทพมหานคร



## คำนำ

โบราณสถานเป็นหลักฐานสำคัญทางประวัติศาสตร์ที่แสดงให้เห็นว่าประเทศไทยของเรา มีการพัฒนาอย่างต่อเนื่องเป็นระยะเวลาอันยาวนาน เป็นสิ่งที่สร้างความภาคภูมิใจให้แก่คนในชาติ และเป็นแหล่งท่องเที่ยวที่สำคัญ จึงมีความจำเป็นที่จะต้องสงวนรักษา ทำนุบำรุง และบูรณะโบราณสถานและบริเวณที่มีคุณค่าไว้เป็นสมบัติของชาติสืบต่อไป กองวิชาการและแผนงาน สำนักผังเมือง กรุงเทพมหานคร ได้ทำการศึกษาเรื่องโบราณสถานและบริเวณที่มีคุณค่าควรแก่การอนุรักษ์ในเขตกรุงเทพมหานคร ซึ่งเป็นการศึกษาเกี่ยวกับจำนวนและสถานที่ตั้งของโบราณสถานที่กรมศิลปากรได้ขึ้นทะเบียนแล้ว และโบราณ-สถานที่ยังไม่ได้ขึ้นทะเบียนถึงปี พ.ศ. 2539 สำหรับรายงานการศึกษาฉบับนี้ได้ศึกษาโบราณสถานและบริเวณที่มีคุณค่าเพิ่มขึ้น จนถึงปีพ.ศ.2545 โดยศึกษารวบรวมข้อมูลจากกรมศิลปากร ซึ่งได้รับความอนุเคราะห์ข้อมูลด้วยดี ทำให้รายงานการศึกษาฉบับนี้สำเร็จลุล่วงมาได้ กองวิชาการและแผนงาน สำนัก ผังเมือง กรุงเทพมหานคร จึงขอขอบพระคุณมา ณ โอกาสนี้

กองวิชาการและแผนงาน

สำนักผังเมือง กรุงเทพมหานคร

พฤษภาคม 2546

# สารบัญ

หน้า

คำนำ

สารบัญตาราง

สารบัญแผนภูมิ

สารบัญแผนที่

บทที่ 1

บทนำ	1
ความสำคัญของการศึกษา	1
วัตถุประสงค์ของการศึกษา	1
ขอบเขตของการศึกษา	1
วิธีการศึกษา	2
ประโยชน์ของการศึกษา	2

บทที่ 2

ประเภทของโบราณสถาน	3
การอนุรักษ์โบราณสถาน	7
- รูปแบบของการอนุรักษ์	7
- ความมุ่งหมายที่จะต้องให้มีการอนุรักษ์โบราณสถาน	8
- วิธีการอนุรักษ์โบราณสถาน	9
การขึ้นทะเบียนโบราณสถาน	10
- วัตถุประสงค์ในการประกาศขึ้นทะเบียนบัญชีโบราณสถาน	10
- วัตถุประสงค์การกำหนดขอบเขตโบราณสถาน	11
การประเมินค่าโบราณสถาน	12
โบราณสถานขึ้นทะเบียนในกรุงเทพมหานคร ปี พ.ศ. 2539 – 2545	13
สรุปโบราณสถานขึ้นทะเบียนในกรุงเทพมหานคร ปี พ.ศ. 2540-2545	40
โบราณสถานที่ยังไม่ได้ขึ้นทะเบียน	49

บทที่ 3

สรุปและข้อเสนอแนะ	75
-------------------	----

ภาคผนวก

บรรณานุกรม

## สารบัญตาราง

หน้า

ตารางที่ 1	สรุปจำนวนโบราณสถานและบริเวณที่มีคุณค่าควรแก่การอนุรักษ์ที่ขึ้นทะเบียน ในกรุงเทพมหานคร ปี พ.ศ. 2539 - 2545	14
ตารางที่ 2	แสดงจำนวน โบราณสถานและบริเวณที่มีคุณค่าควรแก่การอนุรักษ์ที่ขึ้นทะเบียนใน กรุงเทพมหานคร ปี พ.ศ. 2539 - 2545 จำแนกตามประเภทของโบราณสถาน	16
ตารางที่ 3	โบราณสถานที่ขึ้นทะเบียนในกรุงเทพมหานคร ปี พ.ศ. 2540-2544	41
ตารางที่ 4	แสดงจำนวน โบราณสถานที่ขึ้นทะเบียนในกรุงเทพมหานคร ปี พ.ศ. 2545	48
ตารางที่ 5	สรุปจำนวนโบราณสถานที่ยังไม่ได้ขึ้นทะเบียนในกรุงเทพมหานคร ปี พ.ศ. 2545	50
ตารางที่ 6	แสดงจำนวน โบราณสถานที่ยังไม่ได้ขึ้นทะเบียนในกรุงเทพมหานคร ปี พ.ศ. 2545 จำแนกรายเขต	53

## สารบัญแผนภูมิ

หน้า

แผนภูมิที่ 1	แสดงจำนวนและการกระจายตัวของโบราณสถานและบริเวณที่มีคุณค่า ควรแก่การอนุรักษ์ในกรุงเทพมหานคร	15
--------------	--	----

# บทที่ 1

## บทนำ

### ความสำคัญของการศึกษา

ความเจริญของบ้านเมืองตั้งแต่ในอดีตจนถึงปัจจุบันได้เจริญรุ่งเรืองมาเป็นลำดับ ในแต่ละพื้นที่มีสิ่งก่อสร้างโบราณสถาน โบราณวัตถุ ที่มีค่าทางประวัติศาสตร์มากมาย ความเจริญนั้นเมื่อมาถึงระดับหนึ่งแล้วหากมิได้มีผู้ดูแลเอาใจใส่บำรุงรักษาไว้ ก็ย่อมจะเสื่อมสภาพไปตามอายุขัย หรือถูกทำลาย เนื่องจากประชาชนขาดความรู้ความเข้าใจ ขาดมาตรฐานทางกฎหมายที่จะใช้เป็นเครื่องควบคุม นอกจากนี้ปัญหาสภาพแวดล้อมเป็นพิษยังเป็นส่วนหนึ่งที่ทำให้สิ่งที่มีคุณค่าเสื่อมสภาพทรุดโทรมไป

โบราณสถานและบริเวณที่มีคุณค่าควรแก่การอนุรักษ์นั้น จะปรากฏอยู่ทั่วพื้นที่ในเขตกรุงเทพมหานคร แต่จะกระจุกตัวหนาแน่นในเขตชั้นในของกรุงเทพมหานคร โดยเฉพาะพื้นที่บริเวณเกาะรัตนโกสินทร์ เป็นพื้นที่ที่มีความสำคัญมาก ทั้งในทางประวัติศาสตร์ วัฒนธรรม และการบริหารการปกครอง ปัจจุบันภาครัฐจึงได้มีโครงการอนุรักษ์เกาะรัตนโกสินทร์ให้มีสภาพแวดล้อมและบรรยากาศที่เหมาะสมกับเป็นพื้นที่ที่มีความสำคัญยิ่งของชาติ พัฒนาให้เหมาะสมที่จะเป็นแหล่งท่องเที่ยวพักผ่อนหย่อนใจ แต่การอนุรักษ์โบราณสถานและบริเวณที่มีคุณค่าต่างๆ นั้น มีอาจกระทำได้สำเร็จหากรัฐเป็นผู้ดำเนินการ แต่เพียงฝ่ายเดียว สิ่งที่จะทำให้การอนุรักษ์เมืองเป็นไปได้ และมีความยั่งยืน คือประชาชนและผู้มีส่วนได้เสียในการอนุรักษ์ควรได้รับการยอมรับให้เข้ามามีส่วนร่วมในการอนุรักษ์อย่างต่อเนื่อง เพื่อให้คงไว้เป็นมรดกของชาติตลอดไป

### วัตถุประสงค์ของการศึกษา

1. เพื่อศึกษาจำนวน สถานที่ตั้งของโบราณสถาน และบริเวณที่มีคุณค่าควรแก่การอนุรักษ์ ที่ได้ขึ้นทะเบียนในเขตต่างๆ ของกรุงเทพมหานคร
2. เพื่อส่งเสริมสภาพแวดล้อมของเมืองให้สวยงามเป็นระเบียบเรียบร้อย
3. เพื่อนำข้อมูลไปประกอบการพิจารณาวางแผนและจัดทำผังเมืองรวม

### ขอบเขตของการศึกษา

ศึกษาโบราณสถานและบริเวณที่มีคุณค่าควรแก่การอนุรักษ์ที่ขึ้นทะเบียน ปี พ.ศ. 2539 – 2545 และโบราณสถานที่ยังไม่ได้ขึ้นทะเบียนในพื้นที่กรุงเทพมหานคร

## วิธีการศึกษา

เป็นการศึกษาค้นคว้าข้อมูลจากเอกสารและรายงานการศึกษา จากผู้ที่ทำการศึกษาไว้ แล้วสำรวจและจัดทำรายชื่อของโบราณสถาน อาคาร สถานที่ สิ่งก่อสร้างและบริเวณที่มีคุณค่าที่ขึ้นทะเบียนโบราณสถาน และยังไม่ได้ขึ้นทะเบียนในเขตต่างๆ ของกรุงเทพมหานคร จัดทำแผนที่แสดงที่ตั้งโบราณสถานที่ยื่นทะเบียนแล้ว และทำการวิเคราะห์ข้อมูลแล้วสรุปผลการศึกษา

## ประโยชน์ของการศึกษา

1. ทำให้ทราบจำนวน สถานที่ตั้งของโบราณสถานและบริเวณที่มีคุณค่าที่ขึ้นทะเบียนโบราณสถานแล้ว และยังไม่ได้ขึ้นทะเบียนในเขตต่างๆ ของกรุงเทพมหานคร
2. เพื่อส่งเสริมให้เมืองมีสภาพแวดล้อมที่ดี

## บทที่ 2

### ประเภทของโบราณสถาน

โบราณสถานหมายถึง อสังหาริมทรัพย์ซึ่งโดยอายุหรือโดยลักษณะแห่งการก่อสร้างหรือโดยโดยหลักฐานเกี่ยวกับประวัติศาสตร์ของอสังหาริมทรัพย์นั้นเป็นประโยชน์ในทางศิลปะ ประวัติศาสตร์ สถาปัตยกรรม หรือโบราณคดี

การบูรณะโบราณสถาน เพื่ออนุรักษ์ไว้เป็นมรดกของชาตินั้น หลักการที่สำคัญคือ จะต้องไม่ทำให้โบราณสถานนั้นเสื่อมหรือหมดคุณค่าไป และหากเป็นโบราณสถานที่มีคุณค่าความสำคัญมาก การบูรณะจะกระทำเพียงการเพิ่มความมั่นคงแข็งแรงหรือสงวนรักษาเท่านั้น ถ้าจำเป็นต้องซ่อมแซมควรหลีกเลี่ยงการเพิ่มเติมหรือทำขึ้นใหม่โดยเด็ดขาด กรณีที่จำเป็นต้องทำขึ้นส่วนที่ขาดหายไปของโบราณสถานขึ้นใหม่ เพื่อรักษาคุณค่าทางสถาปัตยกรรมจะกระทำได้เมื่อมีหลักฐานที่แน่นอน และต้องให้ขึ้นส่วนที่สร้างขึ้นใหม่เพื่อทดแทนขึ้นส่วนที่ขาดหายไปมีลักษณะกลมกลืนกับของเดิม ส่วนโบราณสถานที่เป็นปูชนียสถานอันเป็นที่เคารพยกย่อง หรือเป็นที่รู้จักคุ้นเคยกันดีต่อประชาชนทั่วไป จะต้องบูรณะโดยไม่มีการแก้ไขเปลี่ยนแปลงลักษณะสีและทรวดทรง ซึ่งจะทำให้โบราณสถานนั้นหมดคุณค่าเสื่อมความศักดิ์สิทธิ์ไป อย่างไรก็ตามการกำหนดหลักเกณฑ์การบูรณะโบราณสถาน ควรมุ่งถึงการสงวนรักษาไว้ซึ่งสมบัติวัฒนธรรมของชาติ

กรุงเทพมหานครนั้นมีโบราณสถานและสถานที่สำคัญทางประวัติศาสตร์หลายแห่ง บางแห่งมีอายุยืนนานกว่าสองศตวรรษแห่งกรุงรัตนโกสินทร์ บางแห่งมีประวัติอันเป็นอนุสรณ์สถานสำคัญ บางแห่งก็สร้างอย่างประณีตงดงาม ด้วยฝีมือช่างแต่ละยุคแต่ละสมัย มีสถาปัตยกรรมแบบตะวันตกมาผสมผสาน โบราณสถานและสถานที่สำคัญเหล่านี้ นอกจากจะสะท้อนให้เห็นถึงความเจริญทางด้านอารยธรรมแล้ว ยังแสดงถึงความผสมผสานแห่งวัฒนธรรมประจำชาติกับนานาชาติอารยประเทศที่มีสัมพันธ์ไมตรีกับราชอาณาจักรไทยด้วย

โบราณสถานที่ยุทธศิลป์การได้ให้ความคุ้มครองโดยประกาศขึ้นทะเบียนเป็นโบราณสถานสำคัญของชาติ ได้จำแนกออกเป็น 9 ประเภท คือ

1. พระบรมมหาราชวัง พระราชวัง วัง
2. ปูชนียสถาน
  - 2.1 วัด
  - 2.2 ศาล
  - 2.3 อนุสาวรีย์
3. อาคารของทางราชการและเอกชน
4. สวนสาธารณะ



5. อาคารร้านค้า
6. ป้อมและกำแพงเมือง
7. สะพาน
8. คลอง
9. ทำน้ำ

1. พระบรมมหาราชวัง พระราชวัง และวัง หมายถึง สถานที่ประทับของพระมหากษัตริย์และพระบรมราชวงศ์ ลักษณะทางสถาปัตยกรรมที่สร้างนอกจากจะมีความงามประณีตเท่าที่ฝีมือช่างแห่งยุคสมัยนั้นๆ จะกระทำได้แล้ว รูปแบบของอาคารยังแสดงถึงความนิยมทางศิลปสถาปัตยกรรมที่แปรเปลี่ยนไปในแต่ละช่วงเวลาอีกด้วย

## 2. ปุชนิยสถาน หมายถึง วัด ศาสนสถานในศาสนาต่างๆ ศาลเทพารักษ์และอนุสาวรีย์

อาณาบริเวณอันเป็นที่ตั้งของกรุงรัตนโกสินทร์ เป็นชุมชนที่มีความเจริญมาเป็นลำดับ วัด และศาสนสถานต่างๆ จึงมีอยู่เป็นจำนวนมากและส่วนมากจะตั้งริมแม่น้ำ ลำคลอง อันเป็นเส้นทางคมนาคมหลัก รูปแบบของปุชนิยวัตถุสถานที่สร้างขึ้นก็จะแตกต่างกันไปตามยุคตามสมัย นอกจากพระอารามในพระพุทธศาสนาแล้ว ยังมีอาคารในศาสนาคริสต์ อิสลาม อยู่อีกเป็นอันมาก และล้วนมีประวัติความสำคัญตลอดจนรูปแบบทางศิลปกรรมอันมีค่าควรแก่การอนุรักษ์

## 3. อาคารของทางราชการและเอกชน หมายถึง อาคารที่ทำการของหน่วยราชการต่างๆ และ

อาคารของเอกชน

อาคารและสิ่งก่อสร้างที่สำคัญนอกจากพระบรมมหาราชวัง พระราชวังและศาสนสถานต่างๆ แล้ว ที่ทำการของทางราชการและเอกชน ตลอดจนถึงที่อยู่อาศัยก็เป็นกลุ่มอาคารที่สำคัญที่ได้ก่อสร้างและมีพัฒนาการในรูปแบบทางสถาปัตยกรรมที่น่าสนใจมาตั้งแต่แรกตั้งกรุงรัตนโกสินทร์ จนกระทั่งปัจจุบันในจำนวนนี้มีอาคารของทางราชการและเอกชนที่เก่าแก่และมีค่าควรแก่การอนุรักษ์อยู่เป็นจำนวนมาก

## 4. สวนสาธารณะ หมายถึง สวนสาธารณะที่มีความสำคัญทางด้านประวัติศาสตร์ หรือ

เป็นส่วนหนึ่งของโบราณสถานและสถานที่สำคัญในกรุงรัตนโกสินทร์

สวนสาธารณะที่มีมาพร้อมกับการสถาปนากรุงรัตนโกสินทร์เป็นราชธานี คือสนามหลวง กับสนามไชย เป็นสถานที่ประกอบพระราชพิธีบางพิธีและเป็นที่ยึดงานนักขัตฤกษ์ของประชาชน และเป็นที่พักผ่อนหย่อนใจของประชาชน ปัจจุบันแม้จะมีสวนสาธารณะสร้างขึ้นใหม่อีกหลายแห่ง ทั้งของทางราชการและเอกชน แต่เมื่อเปรียบเทียบกับสวนสาธารณะกับจำนวนประชากรของกรุงเทพมหานครแล้ว นับว่ามีเนื้อที่ไม่เพียงพอกับจำนวนประชากร

**5. อาคารร้านค้า** หมายถึง เฉพาะอาคารที่มีความสำคัญทางประวัติศาสตร์ศิลปกรรมและสถาปัตยกรรม

อาคารร้านค้าเป็นสถานที่สำคัญอีกประเภทหนึ่ง เพราะเป็นสถานที่ที่เกี่ยวข้องกับชีวิตประจำวันของประชาชนในการแลกเปลี่ยนซื้อขายสินค้าที่ตนต้องการ สถานที่เช่นนี้เรียกกันว่าตลาด ในสมัยโบราณตลาดมิได้มีลักษณะเป็นอาคารร้านค้าเช่นปัจจุบัน แต่เป็นที่โล่งกว้างตลาดที่สำคัญที่สุดคือ ตลาดน้ำ ส่วนตลาดบึงจะมีความสำคัญรองลงมา โดยตลาดจะจัดขึ้นบริเวณลานกว้างเฉพาะช่วงเวลาเช้า เท่านั้น ต่อมาอาคารร้านค้าได้เริ่มก่อสร้างขึ้นในรูปแบบของห้องแถวไม้และตึกแถวในรัชกาลที่ 4 ทั้งนี้เพราะมีการตัดถนนเพื่อขยายความเจริญและมีการติดต่อทางการค้ากับต่างประเทศอย่างเต็มที่แล้ว จึงมีความจำเป็นที่จะต้องมีอาคารร้านค้า สำหรับจำหน่ายสินค้าอย่างถาวร ลักษณะตึกแถวในยุคแรกๆ จะสร้างเป็น 2 ชั้น ไม่มีลวดลายประดับ ตั้งแต่สมัยรัชกาลที่ 5 เป็นต้นมา ได้มีการพัฒนาการก่อสร้างตึกแถวหรืออาคารร้านค้า โดยก่อสร้างแบบสถาปัตยกรรมยุโรป มีลวดลายปูนปั้นประดับ กันสาดเชิงชายก็ฉลุลวดลายสวยงาม ตึกแถวดังกล่าวยังมี ปรากฏอยู่จนกระทั่งปัจจุบันนี้ อาทิ ตึกแถวถนนหน้าพระลาน ตึกแถวถนนมหาธาตุบริเวณท่าเตียน ตึกแถวถนนแพรงนรา ตึกแถวแพรงภูธร ตึกแถวถนนอภัยวงศ์ ตึกแถวถนนตะนาว ตึกแถวถนนบำรุงเมือง ตึกแถวถนนบ้านหม้อ เป็นต้น อาคารร้านค้าเหล่านี้เป็นอาคารที่มีความงามทางศิลปกรรมอันสมควรอนุรักษ์ไว้

**6. ป้อมและกำแพงเมือง** หมายถึง ป้อมและกำแพงกรุงรัตนโกสินทร์ ซึ่งสร้างตั้งแต่รัชกาลพระบาทสมเด็จพระรามาธิบดีศรีสินทรมหাজักรัตนมาถพระพุทธยอดฟ้าจุฬาโลก เป็นต้นมา

ป้อมและกำแพงเมืองกรุงรัตนโกสินทร์เริ่มก่อสร้างในรัชกาลที่ 1 เมื่อพุทธศักราช 2326 ต่อมาเมื่อบ้านเมืองเจริญขึ้น มีการตัดถนนสร้างอาคารต่างๆ จึงจำเป็นต้องรื้อลงเพื่อใช้พื้นที่ในการก่อสร้างเริ่มตั้งแต่รัชกาลที่ 5 เป็นต้นมา จนถึงรัชกาลที่ 7 ราชบัณฑิตสภาได้เล็งเห็นความสำคัญของการอนุรักษ์ป้อมประตูและกำแพงพระนครไว้เป็นโบราณสถานสำคัญของกรุงรัตนโกสินทร์

**7. สะพาน** หมายถึง เฉพาะสะพานที่มีความสำคัญทางประวัติศาสตร์และสถาปัตยกรรม

การสร้างสะพานข้ามคูคลองในกรุงรัตนโกสินทร์ในยุคแรกๆ สร้างเป็นสะพานขนาดเล็กเฉพาะคนข้าม เพื่อสะดวกแก่การรื้อถอนได้ง่ายเมื่อเวลาจำเป็น การสร้างสะพานซึ่งมีขนาดใหญ่และมั่นคงแข็งแรงเริ่มขึ้นในรัชกาลที่ 3 เป็นต้นมา ในรัชกาลที่ 4 เริ่มมีชาวตะวันตกเข้ามาพำนักในประเทศไทยมีการขุดคลองและตัดถนนหลายสาย ตลอดจนสร้างสะพานข้ามคลองเป็นจำนวนมาก ถึงรัชกาลที่ 5 ได้มีการนำเทคนิควิทยาการแบบตะวันตก เข้ามาปรับปรุงระบบสาธารณูปโภคต่างๆ ของไทย ตลอดจนจ้างนายช่างชาวต่างประเทศเข้ามาออกแบบและดำเนินการก่อสร้าง อาคารและสะพานหลายแห่งซึ่งสร้างในรัชกาลนี้ จึงมีลักษณะทางศิลปกรรมแบบตะวันตก ผู้ดำเนินการก่อสร้างสะพานในระยะแรกคือ กรมโยธาธิการ หลังจากพุทธศักราช 2450 เป็นต้นไป เป็นหน้าที่ของกรมสุขาภิบาล

สะพานที่สร้างขึ้นในอดีตนั้นบางสะพานก็ถูกรื้อถมเป็นถนน บางสะพานก็ได้รับการอนุรักษ์ให้คงลักษณะเดิมทุกประการ แม้ว่าจะมีการบูรณะปรับปรุงหลายครั้งตามสภาพความเจริญของ บ้านเมือง

#### 8. คลอง หมายถึง เฉพาะคลองสำคัญที่มีส่วนสัมพันธ์กับประวัติศาสตร์กรุงรัตนโกสินทร์

ในอดีตพื้นที่ส่วนใหญ่ในกรุงรัตนโกสินทร์เป็นสวน ไร่นา ประชาชนได้อาศัยน้ำจากลำคลองช่วยในการเพาะปลูก และลำคลองยังเป็นแหล่งอาหารที่อุดมสมบูรณ์ เป็นที่กำเนิดสัตว์น้ำนานาชนิด ถนนและรถสำหรับการคมนาคมทางบกมีน้อย การสัญจรทางเรือจึงสะดวก และเหมาะสมที่สุดแก่สภาพบ้านเมืองในยุคนั้น ทางราชการได้ตระหนักถึงความสำคัญของคลองเป็นอย่างดี มีการรณรงค์รักษามลพิษ หาแนวทางแก้ไขต่างๆ แต่ไม่ประสบผลเท่าที่ควร ประชาชนโดยส่วนรวมขาดการตระหนักถึงความสำคัญและความจำเป็นของการอนุรักษ์คลอง จึงเป็นปัญหาเรื้อรังเรื่อยมา ปัจจุบันทางราชการได้พยายามดำเนินการอนุรักษ์คลองให้อยู่ในสภาพเรียบร้อย ขุดลอกคลองที่ตื้นเขินให้ระบายน้ำได้สะดวก ทำให้น้ำถ่ายเทได้ไม่เน่าเสีย ต่อมาเมื่อบ้านเมืองเจริญขึ้นทำให้มีการถมคลอง เพื่อทำถนนเป็นจำนวนมาก คลองที่มีความสำคัญทางประวัติศาสตร์ สมควรอนุรักษ์ไว้ในเขตกรุงเทพมหานครปัจจุบัน มีเพียง 3 แห่ง คือ คลอง ผดุงกรุงเกษม คลองรอบกรุง และคลองคูเมืองเดิม

#### 9. ท่าเรือ หมายถึง เฉพาะท่าเรือเก่า ซึ่งมีความสำคัญด้านประวัติศาสตร์

กรุงรัตนโกสินทร์ เป็นเมืองมีสถาปัตยกรรมเหมาะแก่การเป็นเมืองท่ามาแต่สมัยโบราณ ด้วยมีแม่น้ำเจ้าพระยาไหลผ่านกลางพระนคร ออกสู่ทะเลที่จังหวัดสมุทรปราการ และยังเป็นเส้นทางคมนาคมสำคัญต่อการติดต่อกับจังหวัดเหนือขึ้นไป มีเรือโดยสารและเรือสินค้าขึ้นล่องอยู่เสมอ ท่าเรือและท่าหน้า อาจแบ่งได้เป็น 2 ประเภท คือ

1. ท่าเทียบเรือเดินในแม่น้ำลำคลอง หมายถึง ท่าเทียบเรือที่เดินในแม่น้ำลำคลอง อาจเป็นเรือยนต์โดยสารหรือเรือบรรทุกสินค้าขนาดใหญ่ เดินทางขึ้นล่องระหว่างหัวเมืองและพระนคร จนกระทั่งเรือพายขนาดเล็กที่เป็นพาหนะติดต่อระหว่างสองฟากแม่น้ำ

2. ท่าเรือเดินทะเลน้ำลึก หมายถึง ท่าเรือที่เรือเดินทะเลน้ำลึกสามารถเข้ามาจอดเทียบขนถ่ายสินค้าได้

ท่าเรือที่มีความสำคัญทางประวัติศาสตร์ และได้ขึ้นทะเบียนโบราณสถานแล้วในเขตกรุงเทพมหานคร มี 1 แห่ง คือ ท่าเตียน

## การอนุรักษ์โบราณสถาน

### รูปแบบของการอนุรักษ์

การอนุรักษ์มีหลายรูปแบบด้วยกัน แตกต่างกันในระดับความเข้มงวดในการปฏิบัติ ซึ่งสามารถจำแนกได้ดังต่อไปนี้

1. การอนุรักษ์ (Conservation) หมายถึง กระบวนการสงวนรักษาที่ไม่เข้มงวด เป็นการพิทักษ์รักษาสภาพและเอกลักษณ์ไว้ แต่ไม่หวงห้ามการใช้ เช่น การปรับปรุงบูรณะอาคารเก่าแก่เพื่อใช้ประโยชน์ใหม่ตามย่านเมืองเก่า

2. การพิทักษ์รักษา (Preservation) หมายถึง การป้องกันไม่ให้เกิดความเปลี่ยนแปลงที่จะทำให้ความเสียหายต่ออาคารนั้นๆ โดย

2.1 เสริมสร้างความมั่นคงถาวร

2.2 สร้างใหม่ด้วยวิธีการหรือวัสดุดั้งเดิม

2.3 การรักษาสภาพเดิมหรือปรับปรุงสภาพ

2.4 ส่งเสริมคุณภาพเฉพาะสิ่งแวดล้อมภูมิทัศน์หรืออาคารสถานที่ให้คงอยู่ถาวร

ตลอดไป

การพิทักษ์รักษานี้มีการเข้มงวดกวดขันและจำกัดการใช้เป็นอย่างสูงทั้งนี้เพื่อปกป้อง มิให้เกิดความเสียหายขึ้นแม้แต่น้อย

3. การบูรณะ (Restoration) หมายถึง การบูรณะสิ่งแวดล้อม ภูมิทัศน์หรืออาคารสถานที่ที่เสื่อมโทรมขึ้นมาใหม่ ให้มีรูปร่างลักษณะและสภาพเหมือนเดิม

4. การฟื้นฟู การปฏิสังขรณ์ (Rehabilitation) หมายถึง การฟื้นฟูสภาพของภูมิทัศน์อาคารหรือสถานที่สำคัญทางประวัติศาสตร์ให้กลับอยู่ในสภาพที่ใช้ประโยชน์ได้ ซึ่งโดยปกติจะทำเพียงการซ่อมแซมให้มีสภาพดี และอาจรวมถึงการปรับสภาพเล็กน้อยเพื่อให้สะดวกแก่การใช้งาน

5. สร้างของเก่าขึ้นใหม่ (Reconstruction) หมายถึง การสร้างภูมิทัศน์หรืออาคารแบบดั้งเดิมขึ้นใหม่จากอาคารหรือสถานที่ที่เป็นประวัติศาสตร์เดิม ที่เสื่อมสูญไปแล้ว ให้เหมือนเดิมทุกประการ โดยสร้างขึ้น ณ ที่ใดก็ได้ไม่จำเป็นต้องเป็นสถานที่เดิม รูปแบบที่จะสร้างต้องเก็บหรือค้นคว้าวิจัยจากเอกสารหลักฐานทางประวัติศาสตร์ ภาพถ่ายหรือภาพวาดเก่า

6. การแปลความหมาย (Interpretation) หมายถึง การรักษาลักษณะดั้งเดิมของสิ่งแวดล้อม ภูมิทัศน์และอาคารสถานที่เก่าแก่ไว้ แต่มีการสอดใส่การใช้สอยแบบใหม่เข้าไป เช่น การสร้างอาคารใหม่ในเขตเมืองเก่าโดยอาศัยลักษณะทางสถาปัตยกรรมแบบเดิมๆ

7. การสงวนใช้ (Reservation) หมายถึง การสงวนการใช้ประโยชน์ในภายหน้า อาจมีการเปลี่ยนแปลงไปจากสภาพเดิมเล็กน้อยหรือโดยสิ้นเชิงก็ได้

ในรัชสมัยพระบาทสมเด็จพระรามาธิบดี ศรีสินทรมหาวชิราวุธ พระมงกุฎเกล้าเจ้าอยู่หัวได้โปรดเกล้าฯ ให้ “ประกาศจัดการตรวจรักษาของโบราณ” ขึ้นเมื่อ วันที่ 17 มกราคม พุทธศักราช 2466 ประกาศฉบับนี้ เป็นประกาศฉบับแรกที่กล่าวถึงการสงวนรักษาโบราณวัตถุสถานในพระราชอาณาจักร เป็นต้นแบบแห่งพระราชบัญญัติว่าด้วยโบราณวัตถุสถานในสมัยต่อมา

วิธีการตรวจรักษาของโบราณของราชบัณฑิตสภา ได้จัดการกันอย่างไรนั้น จะเห็นได้จากปาฐกถาเรื่อง สงวนของโบราณ ซึ่งสมเด็จพระเจ้าบรมวงศ์เธอ กรมพระยาดำรงราชานุภาพได้ทางแสดงให้เทศาภิบาลมณฑลต่างๆ ฟังที่พิพิธภัณฑสถาน สำหรับพระนคร ตอนหนึ่งว่า

วิธีสงวนโบราณสถาน การที่ทำเป็น 3 อย่าง

อย่างที่ 1 คือ การค้น ให้รู้ว่ามีโบราณสถานอยู่ที่ไหนบ้าง

อย่างที่ 2 คือ การตรวจ คือเมื่อรู้ว่าโบราณสถานมีอยู่ ณ ที่ใดแล้ว ก็ให้ผู้เชี่ยวชาญออกไปดูยังที่นั้น พิจารณาให้รู้ว่าเป็นของอย่างไร สร้างในสมัยใด และเป็นของสำคัญเพียงใด

อย่างที่ 3 การรักษา เป็นการปฏิสังขรณ์โบราณสถาน ให้คืนดี อย่างเดิม ซึ่งนับว่าเป็นเรื่องที่ยากยิ่งกว่าอย่างอื่น

ต่อมาในรัชสมัยพระบาทสมเด็จพระปรเมนทรมหาอานันทมหิดล ได้มีพระราชบัญญัติว่าด้วยโบราณสถาน ศิลปวัตถุ โบราณวัตถุ และการพิพิธภัณฑสถาน พุทธศักราช 2477 ประกาศใช้เมื่อ 7 พฤษภาคม พุทธศักราช 2478 โดยยกเลิกประกาศจัดการตรวจรักษาของโบราณ พุทธศักราช 2466 พระราชบัญญัติฉบับนี้ได้ให้อำนาจการควบคุมดูแลจากราชบัณฑิตยสภาเป็นอำนาจของอธิบดีกรมศิลปากร และมีบทกำหนดโทษสำหรับผู้ละเมิดพระราชบัญญัตินี้อีกหลายมาตรา ซึ่งพระราชบัญญัติฉบับที่ถูกยกเลิกไปแล้วมีบทกำหนดโทษเฉพาะผู้ส่งโบราณวัตถุออกนอกประเทศโดยไม่ได้รับอนุญาตเท่านั้น

**ความมุ่งหมายที่จะต้องให้มีการอนุรักษ์โบราณสถาน**

1. การอนุรักษ์เป็นการสงวนรักษาไว้ซึ่งงานสถาปัตยกรรมที่มีคุณค่าอย่างมาก เป็นมรดกทางวัฒนธรรม (Cultural Heritage) ของชาติที่จะต้องรักษาไว้ตราบนานเท่านาน ทั้งนี้เพื่อให้อนุชนรุ่นหลังได้เห็นและศึกษาหาความรู้จากสิ่งเหล่านั้น

2. โบราณสถาน งานสถาปัตยกรรมที่มีคุณค่าทางวัฒนธรรม แม้จะเลียนแบบสร้างขึ้นใหม่เหมือนอย่างของเก่าทุกประการ แต่ถ้าสร้างขึ้นใหม่สิ่งนั้นก็ไม่ใช่โบราณสถาน ดังนั้นจึงต้องมีการอนุรักษ์งานของเก่าที่มีคุณค่าเอาไว้

3. งานสถาปัตยกรรมเก่าแก่บางชิ้น เป็นสิ่งที่บรรพบุรุษได้ก่อสร้างเอาไว้เพื่อเป็นอนุสรณ์สถานแห่งคุณงามความดี จึงจำเป็นต้องอนุรักษ์ไว้



4. งานสถาปัตยกรรมเก่าแก่บางชิ้นได้กลายเป็นที่ยึดเหนี่ยวจิตใจ ก่อให้เกิดความสามัคคีระหว่างกลุ่มชนในชาติก็จำเป็นต้องอนุรักษ์ไว้

5. โบราณสถานบางแห่ง เป็นหลักฐานที่ดีในการศึกษา ทางด้านศิลปะ ประวัติศาสตร์และโบราณคดี จึงจำเป็นต้องอนุรักษ์ไว้

6. โบราณสถานและบริเวณที่มีคุณค่า ส่วนใหญ่สามารถใช้เป็นแหล่งพักผ่อนหย่อนใจเป็น สถานที่ท่องเที่ยว ทัศนศึกษาได้ ย่อมก่อให้เกิดผลดีทางด้านจิตใจแก่ผู้มาเยือน และผลดีทางด้านเศรษฐกิจแก่ท้องถิ่น ตลอดจนประเทศชาติอันเป็นส่วนรวมจึงจำเป็นต้องอนุรักษ์ไว้เช่นกัน

### วิธีการอนุรักษ์โบราณสถาน

1. การออกกฎหมายคุ้มครองโบราณสถานหรือสิ่งก่อสร้างที่มีคุณค่าต่อการอนุรักษ์ ดังเช่น กรมศิลปากรได้มีประกาศขึ้นทะเบียน โบราณสถานต่างๆ ทั่วประเทศเพื่อป้องกันการทำลาย และการทำให้เสียหาย เสื่อมค่า

2. การกำหนดให้มีมาตรการลงโทษสถานหนัก แก่ผู้ทำลายโบราณสถานและงานสถาปัตยกรรมที่มีคุณค่าทางวัฒนธรรมของชาติ ทั้งผู้ทำลายและผู้ที่มีส่วนเกี่ยวข้องจะต้องได้รับโทษสถานหนักจากกฎหมาย

3. จะต้องพยายามบำรุงรักษาโบราณสถาน และงานสถาปัตยกรรม อันควรแก่การอนุรักษ์ ด้วยการดูแลเอาใจใส่อย่างถูกต้อง เพื่อให้สิ่งที่มีคุณค่าเหล่านี้มีอายุยืนนานต่อไปเท่าที่จะกระทำได้

4. ถ้าจะมีการซ่อมแซม ก็จะต้องดำเนินการเป็นขั้นตอน อย่างถูกต้องตามหลักวิชาการ โดยถือหลักว่า จะต้องให้คงสภาพเดิมไว้ให้มากที่สุด

5. ถ้าจำเป็นจะต้องมีการบูรณะปฏิสังขรณ์ (Restoration) ใหม่ทั้งหมด (เพราะของเดิมพังลงมาหมด หรือถูกอัคคีภัยทำลายจนหมดสิ้น) ก็จะต้องเลือกคณะดำเนินงานอันประกอบด้วยสถาปนิก วิศวกร นักโบราณคดี นักผังเมือง ตลอดจนผู้เชี่ยวชาญด้านอื่นๆ ที่มีความรู้ความเข้าใจในการดำเนินงานเป็นอย่างดี แม้จะต้องใช้งบประมาณมากเพียงใดก็ต้องยอม ทั้งนี้เพื่อให้งานนั้นมีลักษณะเหมือนของเดิมมากที่สุด

6. ของบางสิ่งซึ่งเป็นส่วนประกอบของโบราณสถานที่ชำรุด เสียหาย แต่ยังไม่ไปประกอบเข้าไม่ได้ จะต้องมีการรวบรวมจัดเก็บรักษาในที่ที่เหมาะสม อาจจัดตั้งเป็นพิพิธภัณฑ์ใกล้กับโบราณสถานนั้น และนำส่วนประกอบต่างๆ นั้นมาตั้งแสดงก็ได้

## การขึ้นทะเบียนโบราณสถาน

ทะเบียนบัญชีโบราณสถาน คือ รายการโบราณสถานอันเป็นทรัพย์สินของรัฐและเป็นหลักฐานและกฎเกณฑ์ที่ใช้ทุกจังหวัดทั่วราชอาณาจักร ไม่ว่าทรัพย์สินนั้นจะมีเจ้าของหรือผู้ครอบครองหรือไม่ ทะเบียนบัญชีโบราณสถานเป็นสิ่งที่ช่วยให้กรมศิลปากร กระทรวงศึกษาธิการ จังหวัด องค์การ บริหารส่วนท้องถิ่น และราชการทั่วไป สามารถใช้เป็นข้อมูลในการดำเนินงานขั้นต่อไปได้

### วัตถุประสงค์ในการประกาศขึ้นทะเบียนบัญชีโบราณสถาน

1. เพื่อรับรองว่าสถานที่ก่อสร้างหรือสิ่งก่อสร้างนั้น มีความสำคัญและมีคุณค่าทางศิลปะ ประวัติศาสตร์ โบราณคดี และวัฒนธรรมของชาติ
2. เพื่อคุ้มครองป้องกันทางกฎหมายต่อทรัพย์สินและสภาพแวดล้อมของสถานที่หรือสิ่งก่อสร้างนั้นมิให้ถูกทำลายโดยทางตรงและทางอ้อมสำหรับเป็นหลักฐานของทางราชการ
3. เพื่อจะได้ทราบจำนวนทรัพย์สินมรดกทางวัฒนธรรมของท้องถิ่น และของชาติ และสงวนรักษาไว้เพื่อเอกลักษณ์และเกียรติภูมิของท้องถิ่นนั้น
4. เพื่ออนุรักษ์และพัฒนาให้เกิดประโยชน์ทางการศึกษา สังคมและเศรษฐกิจ

การขึ้นทะเบียนโบราณสถานนั้น ให้อธิบดีกรมศิลปากร กระทรวงศึกษาธิการ เป็นผู้มีอำนาจประกาศขึ้นทะเบียนโบราณสถาน โดยประกาศในราชกิจจานุเบกษาและจัดทำบัญชีโบราณสถานทุกแห่งในประเทศ ทั้งที่มีเจ้าของและไม่มีเจ้าของ สำหรับที่มีเจ้าของถ้าเจ้าของไม่พอใจให้ขึ้นบัญชี ให้ยื่นอุทธรณ์ต่อรัฐมนตรีว่าการกระทรวงศึกษาธิการได้ภายใน 30 วัน และโบราณสถานที่ขึ้นบัญชีไว้แล้ว ผู้ใดจะแก้ไขเปลี่ยนแปลง ต้องได้รับอนุญาตจากอธิบดีกรมศิลปากรก่อน

การขึ้นทะเบียนโบราณสถาน เดิมกรมศิลปากรได้ดำเนินการขึ้นทะเบียนแต่เฉพาะตัวโบราณสถานเท่านั้น ต่อมาพระราชบัญญัติโบราณสถาน โบราณวัตถุ ศิลปวัตถุ และพิพิธภัณฑสถานแห่งชาติ พุทธศักราช 2504 มาตรา 7 ได้ให้อำนาจกรมศิลปากร ขึ้นทะเบียนขอบเขตของโบราณสถานด้วย โดยยกเลิกพระราชบัญญัติว่าด้วยโบราณสถาน ศิลปวัตถุ โบราณวัตถุ และการพิพิธภัณฑสถานแห่งชาติ พุทธศักราช 2477 ด้วยเหตุผลที่ว่า พระราชบัญญัติที่ออกยกเลิกมีบทกำหนดโทษผู้กระทำความผิดซ้ำ และมีบทบัญญัติบางมาตราไม่เหมาะสมกับกาลสมัย และพระราชบัญญัติฉบับนี้มีข้อแตกต่างไปจากฉบับที่ถูกยกเลิกหลายประการ เช่น การให้อำนาจคุ้มครองแก่โบราณสถานที่ยังไม่ได้ขึ้นทะเบียนไว้ด้วย โดยกำหนดโทษแก่ ผู้ทำลาย บุกรุก หรือทำให้ไร้ค่าซึ่งโบราณสถาน ทั้งจำคุกและปรับ แต่ถ้าเป็นโบราณสถานที่ได้รับการขึ้นทะเบียนไว้แล้ว โทษจะสูงขึ้นไปอีก

อธิบดีกรมศิลปากร จึงมีอำนาจกำหนดเขตที่ดินตามที่เห็นสมควรเป็นขอบเขตของโบราณสถาน โดยถือเป็นโบราณสถานด้วยก็ได้ โดยไม่มีข้อจำกัดที่แน่นอนว่ากว้าง ยาวเท่าไร หากโบราณสถานตั้งอยู่ในเขตเมืองและชุมชนแออัด อย่างน้อยจะกำหนดขอบเขตไว้ โดยยาวด้านละ 20 เมตร ห่างจากตัวโบราณสถานที่แท้จริง

#### วัตถุประสงค์การกำหนดขอบเขตโบราณสถาน

1. เพื่อรักษาสภาพแวดล้อมของโบราณสถานแห่งนั้น มิให้ถูกทำลายไปเพราะมลภาวะต่างๆ เช่น การก่อสร้างอาคารในบริเวณใกล้เคียง ซึ่งอาจจะเบียดบังหรือข่มความสง่างามของโบราณสถานนั้น
2. เพื่อป้องกันมลภาวะที่เป็นพิษ เช่น โรงงานอุตสาหกรรมหรือทำให้เกิดฝุ่นละอองที่ทำลายโบราณสถานที่ได้ประกาศขึ้นทะเบียนไว้
3. เพื่อควบคุมความเป็นระเบียบในการก่อสร้างอาคารสมัยใหม่ มิให้กลุ่มบ้านเรือนสิ่งก่อสร้างเบียดบังโบราณสถานที่ได้ประกาศขึ้นทะเบียนไว้
4. เพื่อให้กรมศิลปากรสามารถปรับปรุงภูมิทัศน์รอบโบราณสถาน ให้ดูสวยงามด้วยทิวทัศน์และสร้างความร่วมมือกันและเป็นคุณค่าของโบราณสถานยิ่งขึ้น

## การประเมินค่าโบราณสถาน

อธิบดีกรมศิลปากรได้กำหนดแนวทางในการประเมินค่าโบราณสถาน ตามความเห็นชอบของอธิบดีกรมศิลปากร เพื่อเป็นแนวทางในการประกาศให้บริเวณใดเห็นสมควรเป็นโบราณสถานไว้ดังนี้

1. ศิลปะการก่อสร้าง เช่น อนุสรณ์สถาน กลุ่มอาคาร อุทยานประวัติศาสตร์ นครประวัติศาสตร์ ซึ่งจะต้องมีลักษณะดังต่อไปนี้คือ

- 1) แสดงถึงการเป็นศิลปกรรมที่มีลักษณะเฉพาะตัว เป็นผลงานชิ้นเอกที่แสดงถึงความอัจฉริยะในการสร้างสรรค์
- 2) มีอิทธิพลอย่างมากเหนือรูปแบบและการพัฒนา ทางสถาปัตยกรรม ศิลปถาวรวัตถุ การวางผังเมือง และการออกแบบทางด้านภูมิทัศน์ ที่ครอบคลุมถึงระยะเวลาและพื้นที่ทางวัฒนธรรมของประเทศ
- 3) เป็นเอกลักษณ์หรืออย่างน้อยต้องเป็นพยานหลักฐานอย่างพิเศษของอารยธรรมของประเทศ
- 4) เป็นอาคารที่เป็นตัวอย่าง ที่มีความโดดเด่นของชาติหรือสถาปัตยกรรมโดยรอบ

2. อายุและความเก่าแก่ในอารยธรรมของมนุษย์ ซึ่งบางประเทศกำหนดเป็นหลักเกณฑ์ตายตัวว่าเก่ากว่า 50 ปีขึ้นไป

3. การมีส่วนเกี่ยวข้องกับโดยตรงหรือจำเป็นต้องได้กับเหตุการณ์หรือจารีตประเพณี ที่ยังปฏิบัติกันอยู่ หรือกับแนวความคิดหรือความเชื่อกับผลงานศิลปกรรมและวรรณกรรมหรือประวัติของคนในอดีต

## โบราณสถานที่ยื่นทะเบียนในกรุงเทพมหานคร (ปี พ.ศ.2539 – 2545)

โบราณสถานที่ยื่นทะเบียนในเขตกรุงเทพมหานครปัจจุบัน (ปี พ.ศ. 2545) มีจำนวน 191 แห่ง  
จำแนกตามประเภทโบราณสถาน 10 ประเภท

1. พระบรมมหาราชวัง พระราชวัง พระที่นั่ง	16	แห่ง
2. วัด	81	แห่ง
3. ศาล	4	แห่ง
4. อนุสาวรีย์	3	แห่ง
5. ป้อม กำแพงเมือง	8	แห่ง
6. อาคารของราชการและเอกชน	37	แห่ง
7. สวนสาธารณะ	2	แห่ง
8. อาคารร้านค้า	13	แห่ง
9. สะพาน	24	แห่ง
10. คลอง	3	แห่ง

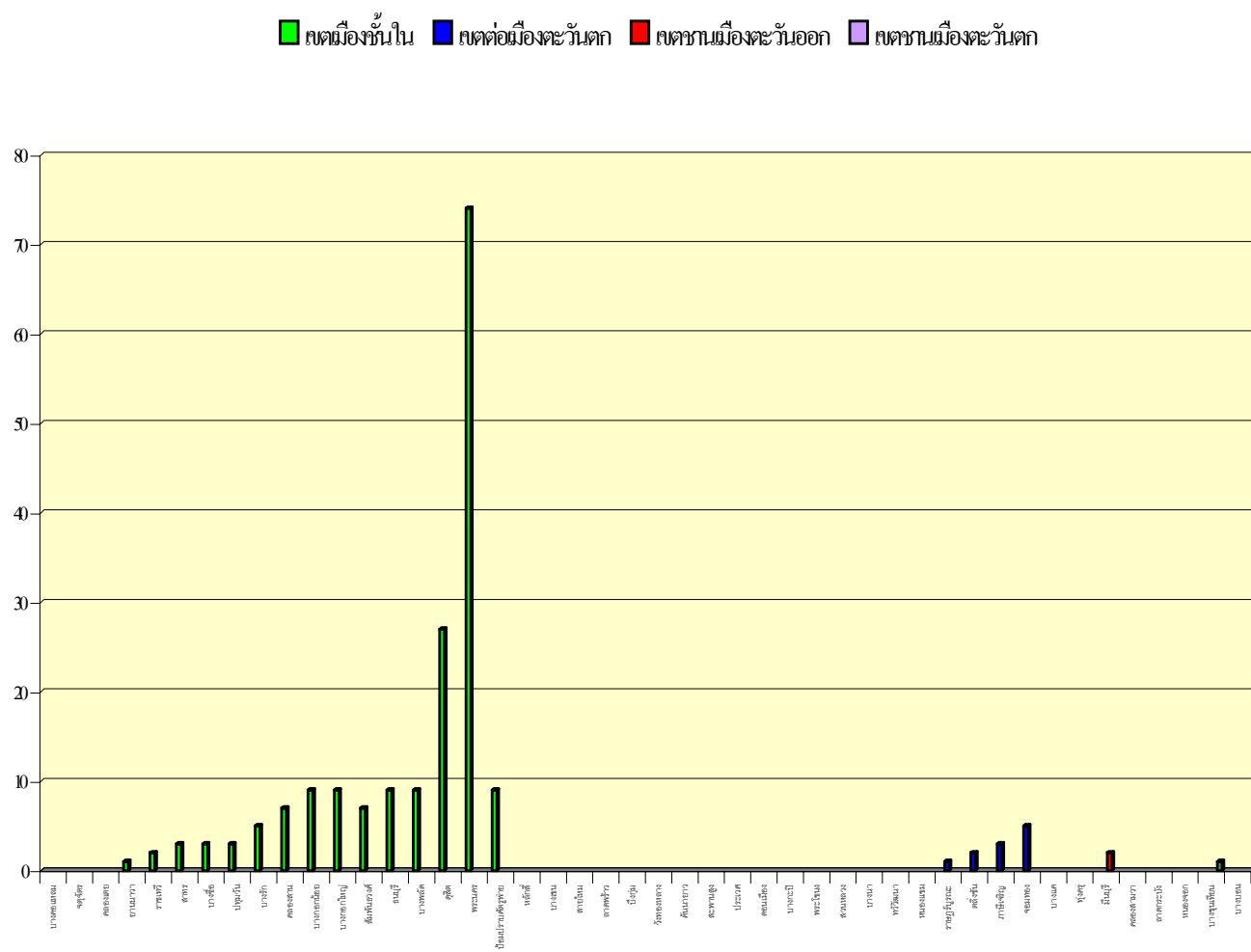
โบราณสถานส่วนใหญ่ อยู่ในเขตชั้นในของกรุงเทพมหานคร (ตารางที่ 1) คือ อยู่ในเขตพระนคร จำนวน 74 แห่ง เป็นประเภทวัด 16 แห่ง เป็นอาคารร้านค้า 11 แห่ง เป็นอาคารของทางราชการ เอกชน และ สะพาน มีจำนวนที่เท่ากัน คือ 12 แห่ง พระบรมมหาราชวัง พระราชวัง พระที่นั่ง จำนวน 6 แห่ง นอกนั้น เป็นประเภทอื่นๆ รongลงมาเขตดุสิต มีจำนวน 27 แห่ง เป็นอาคารของราชการและเอกชน 8 แห่ง พระบรมมหาราชวัง พระราชวัง พระที่นั่ง 7 แห่ง วัดและสะพาน มีจำนวนที่เท่ากัน คือ 6 แห่ง ส่วนทางด้านฝั่งธนบุรี มีโบราณสถานอยู่ในเขตบางพลัด เขตบางกอกน้อย เขตบางกอกใหญ่ และเขตธนบุรี มีจำนวนที่เท่ากัน คือเขตละ 9 แห่ง และเขตคลองสาน มีจำนวน 7 แห่ง ส่วนใหญ่แล้วเป็นวัดมากกว่าประเภทอื่น ทางด้านฝั่งพระนคร เขตป้อมปราบฯ มีโบราณสถาน 9 แห่ง และเขตสัมพันธวงศ์ มีจำนวน 7 แห่ง สถานที่ตั้งของโบราณสถานที่ยื่นทะเบียนไว้มี 21 เขต แสดงไว้ในภาคผนวก

(ยกเว้น โบราณสถาน ปี พ.ศ.2545 กรมศิลปากรยังไม่ได้ลงสถานที่ตั้ง)





แผนภูมิที่ 1 แสดงจำนวนและการกระจายตัวของโบราณสถานและบริเวณที่มีคุณค่าควรแก่การอนุรักษ์  
ในกรุงเทพมหานคร



ตารางที่ 2 แสดงจำนวนโบราณสถานและบริเวณที่มีคุณค่าควรแก่การอนุรักษ์ที่ขึ้นทะเบียนในกรุงเทพมหานคร  
ปี พ.ศ. 2539-2545

1. พระบรมมหาราชวัง พระราชวัง พระที่นั่ง

เขตพระนคร

ลำดับที่	รายชื่อ	ที่ตั้ง
1	พระราชวังบวรสถานมงคล	ถ.หน้าพระธาตุ แขวงพระบรมมหาราชวัง
2	วังเทวะเวสณี	ถ.สามเสน แขวงวัดสามพระยา
3	วังกรมพระราชวังบวรวิชัยชาญ (วังใหม่)	ถ.พระอาทิตย์ แขวงชนะสงคราม
4	วังบางขุนพรหม (ธนาคารแห่งประเทศไทย)	ถ.สามเสน แขวงวัดสามพระยา
5	ตำหนักพรหมราช	แขวงพระบรมมหาราชวัง
6	วังสมมตอมรพันธ์	แขวงสำราญราษฎร์

เขตป้อมปราบศัตรูพ่าย

ลำดับที่	รายชื่อ	ที่ตั้ง
1	วังวรดิศ	ถ.หลานหลวง

เขตราษฎร์เทพ

ลำดับที่	รายชื่อ	ที่ตั้ง
1	พระที่นั่งและอาคารบางหลังในบริเวณ โรงพยาบาลพระมงกุฎ (วังพญาไท)	ถ.ราชวิถี แขวงทุ่งพญาไท

## ตารางที่ 2 (ต่อ)

## เขตคูสิต

ลำดับที่	รายชื่อ	ที่ตั้ง
1	ตำหนักสวนจิตรลดา	ถ.ศรีอยุธยา แขวงคูสิต
2	อาคารพระที่นั่งนงคราญสโมสร	
3	พระตำหนักเพชรรัตน์ (ในสวนรื่นฤดี)	แขวงคูสิต
4	วังสวนสุนันทา	แขวงคูสิต
5	วังปารุสกวัน (ด้านเหนือ)	แขวงคูสิต
6	วังพระองค์เจ้าอาทิตย์ทิพอาภา	แขวงถนนนครไชยศรี
7	วังรัตนภา	แขวงถนนนครไชยศรี

## เขตบางกอกใหญ่

ลำดับที่	รายชื่อ	ที่ตั้ง
1	พระราชวังเดิม	แขวงวัดอรุณ

## ตารางที่ 2 (ต่อ)

## 2. วัด

## เขตพระนคร

ลำดับที่	รายชื่อ	ที่ตั้ง
1	วัดพระเชตุพนวิมลมังคลารามราชวรมหาวิหาร	แขวงพระบรมมหาราชวัง
2	วัดมหาธาตุยุวราชรังสฤษฎิ์ราชวรมหาวิหาร	แขวงพระบรมมหาราชวัง
3	วัดราชประดิษฐ์สถิตมหาสีมารามราชวรวิหาร	แขวงพระบรมมหาราชวัง
4	วัดชนะสงคราม	แขวงชนะสงคราม
5	วัดบวรนิเวศวิหาร	แขวงบวรนิเวศ
6	วัดมหารพารามวรวิหาร	แขวงเสาชิงช้า
7	วัดราชบูรณะราชวรวิหาร	แขวงวังบูรพาภิรมย์
8	วัดปรินายกวรวิหาร	แขวงบ้านพานถม
9	วัดตรีทศเทพวรวิหาร	ถนนประชาธิปไตย
10	วัดสุทัศน์เทพวรารามราชวรมหาวิหาร	แขวงวัดราชบพิธ
11	วัดราชบพิธสถิตมหาสีมารามราชวรวิหาร	แขวงวัดราชบพิธ
12	วัดบูรณศิริมาตยาราม	ถ.อัยยู่วงศ์ แขวงศาลเจ้าพ่อเสือ
13	วัดเทพธิดารามวรวิหาร	ถ.มหาชัย แขวงสำราญราษฎร์
14	วัดราชนัคดารามวรวิหาร	ถ.มหาชัย แขวงสำราญราษฎร์
15	โบสถ์พราหมณ์	ถ.ดินสอ แขวงเสาชิงช้า
16	วัดมกุฏกษัตริยาราม	แขวงบางขุนพรหม

## เขตป้อมปราบศัตรูพ่าย

ลำดับที่	รายชื่อ	ที่ตั้ง
1	วัดสระเกศราชวรมหาวิหาร	แขวงบ้านบาตร
2	วัดสิดาราม	ถ.ดำรงรักษ์ แขวงคลองมอหนาค



## ตารางที่ 2 (ต่อ)

## เขตสัมพันธวงศ์

ลำดับที่	รายชื่อ	ที่ตั้ง
1	วัดจักรวรรดิราชาวาสวรมหาวิหาร	แขวงจักรวรรดิ
2	วัดกัลยาณมิตราราม	ถ.มังกร แขวงสัมพันธวงศ์
3	วัดไตรมิตรวิทยารามวรวิหาร	ถ.ประชาธิปไตย แขวงวัดกัลยาณมิตร
4	วัดบพิตรพิมุข	แขวงจักรวรรดิ

## เขตปทุมวัน

ลำดับที่	รายชื่อ	ที่ตั้ง
1	วัดปทุมวนารามราชวรวิหาร	ถ.พระราม 1 แขวงปทุมวัน
2	วัดบรมนิวาสราชวรวิหาร	แขวงรองเมือง

## เขตบางรัก

ลำดับที่	รายชื่อ	ที่ตั้ง
1	วัดมหาพฤฒารามวรวิหาร	แขวงมหาพฤฒาราม

## ตารางที่ 2 (ต่อ)

## เขตคูสิต

ลำดับที่	รายชื่อ	ที่ตั้ง
1	วัดราชาธิวาสราชวรวิหาร	ริมแม่น้ำเจ้าพระยาฝั่งตะวันออก แขวงวชิรพยาบาล
2	วัดเทวราชกุญชรวิหาร	ริมแม่น้ำเจ้าพระยาฝั่งตะวันออก ถนนศรีอยุธยา
3	วัดโบสถ์สามเสน	ถ.สามเสน แขวงคูสิต
4	วัดใหม่ทองเสน	แขวงถนนนครไชยศรี เขตคูสิต
5	วัดจอมสุदारาม (วัดไทรงาม)	แขวงถนนนครไชยศรี
6	วัดเบญจมบพิตร	แขวงคูสิต
7	วัดธรรมมาภิตาราม	ถ.เดชะวณิช แขวงบางซื่อ

## เขตบางพลัด

ลำดับที่	รายชื่อ	ที่ตั้ง
1	วัดคฤหบดี	แขวงบางยี่ขัน
2	พระอุโบสถวัดบางยี่ขัน	แขวงบางยี่ขัน
3	วัดเปาโรหิตย์	แขวงบางยี่ขัน
4	วัดใหม่เทพนิมิตร	แขวงบางยี่ขัน
5	วัดทอง	แขวงบางพลัด
6	วัดกณีนาค	แขวงบางยี่ขัน

## ตารางที่ 2 (ต่อ)

## เขตบางกอกน้อย

ลำดับที่	รายชื่อ	ที่ตั้ง
1	วัดระฆังโฆสิตารามวรมหาวิหาร	ถนนอรุณอมรินทร์ แขวงศิริราช
2	วัดสุวรรณารามราชวรวิหาร	แขวงบางขุนนนท์
3	วัดศรีสุตาธรรมวรวิหาร	แขวงบางขุนนนท์
4	วัดไชยทิศ	ริมคลองบางกอกน้อย แขวงบางขุนนนท์
5	วัดบางขุนนนท์	ถนนบางกอกน้อย-ตลิ่งชัน แขวงบางขุนนนท์
6	วัดนายโรง	ถนนจรัสสนิทวงศ์ แขวงอรุณอมรินทร์
7	วัดคูสิตารามวรวิหาร	แขวงอรุณอมรินทร์
8	เจดีย์วัดคูสิตาราม	แขวงอรุณอมรินทร์

## เขตบางกอกใหญ่

ลำดับที่	รายชื่อ	ที่ตั้ง
1	วัดอรุณราชวรารามราชวรวิหาร	แขวงวัดอรุณ
2	วัดโมลีโลกยารามราชวรวิหาร	แขวงวัดอรุณ
3	วัดหงษ์รัตนารามราชวรวิหาร	แขวงวัดอรุณ
4	วัดราชสิทธารามราชวรวิหาร	แขวงท่าพระ
5	วัดท่าพระ (วัดเกาะท่าพระ)	แขวงท่าพระ
6	วัดสังกระจายวรวิหาร	แขวงท่าพระ

## ตารางที่ 2 (ต่อ)

## เขตสาทร

ลำดับที่	รายชื่อ	ที่ตั้ง
1	วัดยานนาวา	ถ.เจริญกรุง แขวงยานนาวา

## เขตยานนาวา

ลำดับที่	รายชื่อ	ที่ตั้ง
1	วัดช่องนนทรี	แขวงช่องนนทรี

## เขตบางซื่อ

ลำดับที่	รายชื่อ	ที่ตั้ง
1	วัดทองสุทธาราม	ซอยสิทธิชัย ถ.กรุงเทพ-นนทบุรี แขวงบางซื่อ
2	วัดมัชฌันติการาม	

## ตารางที่ 2 (ต่อ)

## เขตคลองสาน

ลำดับที่	รายชื่อ	ที่ตั้ง
1	วัดพิชัยญาติการามวรวิหาร	แขวงสมเด็จพระเจ้าพระยา
2	วัดอนงคารามวรวิหาร	แขวงสมเด็จพระเจ้าพระยา
3	วัดทองธรรมชาติวรวิหาร	แขวงคลองสาน
4	วัดทองนพคุณ	แขวงคลองสาน
5	วัดเสวตมัตถรวรวิหาร	แขวงบางลำภูล่าง

## เขตธนบุรี

ลำดับที่	รายชื่อ	ที่ตั้ง
1	วัดกัลยาณมิตรวรมหาวิหาร	แขวงวัดกัลยาณ
2	วัดประยูรวงศาวาสวรวิหาร	ถ.ประชาธิปไตย แขวงวัดกัลยาณ
3	วัดอินทารามวรวิหาร	ถ.เทอดไท แขวงบางยี่เรือ
4	วัดราชคฤห์วรวิหาร	ถ.เทอดไท แขวงบางยี่เรือ
5	วัดโพธิ์นิมิตร	แขวงบางยี่เรือ
6	วัดเวฬุราชิน	แขวงบางยี่เรือ
7	วัดบุคคโล	แขวงบุคคโล
8	วัดบุปผารามวรวิหาร	แขวงวัดกัลยาณ

## ตารางที่ 2 (ต่อ)

## เขตคลังชั้น

ลำดับที่	รายชื่อ	ที่ตั้ง
1	วัดรัชฎาธิษฐานราชวรวิหาร	ริมคลองบางพรหม แขวงคลองชักพระ
2	วัดกาญจนสิงหาสน์วรวิหาร	ริมคลองบางพรหม แขวงคลองชักพระ

## เขตภาษีเจริญ

ลำดับที่	รายชื่อ	ที่ตั้ง
1	วัดอัปสรสวรรค์วรวิหาร	แขวงปากคลองภาษีเจริญ
2	วัดนาคปรก	ถ.เทอดไท แขวงปากคลองภาษีเจริญ
3	วัดอ่าแก้ว	ริมคลองภาษีเจริญ แขวงบางหว้า

## เขตราษฎร์บูรณะ

ลำดับที่	รายชื่อ	ที่ตั้ง
1	วัดประเสริฐสุทธารวาส	ถ.สุขสวัสดิ์ 27 แขวงราษฎร์บูรณะ

## ตารางที่ 2 (ต่อ)

## เขตจอมทอง

ลำดับที่	รายชื่อ	ที่ตั้ง
1	วัดราชโอรสารามราชวรวิหาร	แขวงบางค้อ
2	วัดหนังราชวรวิหาร	แขวงบางค้อ
3	วัดนางนองวรวิหาร	แขวงบางค้อ
4	วัดไทร	แขวงบางขุนเทียน
5	วัดแก้วไพฑูรย์	แขวงบางขุนเทียน

## เขตบางขุนเทียน

ลำดับที่	รายชื่อ	ที่ตั้ง
1	วัดกก	แขวงท่าข้าม

## ตารางที่ 2 (ต่อ)

## 3. ศาล

## เขตพระนคร

ลำดับที่	รายชื่อ	ที่ตั้ง
1	ศาลหลักเมือง	ถ.หลักเมือง แขวงพระบรมมหาราชวัง
2	ศาลเจ้าพ่อเสือ	ถ.ตะนาว แขวงศาลเจ้าพ่อเสือ
3	ศาลเจ้าแม่ทับทิม	ถ.จักรเพชร

## เขตป้อมปราบศัตรูพ่าย

ลำดับที่	รายชื่อ	ที่ตั้ง
1	ศาลเจ้ากวางคู้	แขวงป้อมปราบฯ



ตารางที่ 2 (ต่อ)

#### 4. อนุสาวรีย์

เขตพระนคร

ลำดับที่	รายชื่อ	ที่ตั้ง
1	อนุสาวรีย์ท้าวสุทนต์	เยื้องหน้าวัดราชประดิษฐ์ เขิงสะพาน ข้างคลองหลอด
2	อนุสาวรีย์รัชกาลที่ 1	ถ.จักรเพชร เขิงสะพานพระพุทธยอดฟ้า
3	เสาชิงช้า	ถ.ดินสอ แขวงเสาชิงช้า

## ตารางที่ 2 (ต่อ)

## 5. ป้อม กำแพงเมือง

## เขตพระนคร

ลำดับที่	รายชื่อ	ที่ตั้ง
1	ป้อมพระสุเมรุ พร้อมด้วยปราการ	มุมถนนพระอาทิตย์ แขวงชนะสงคราม
2	ป้อมมหากาฬ และกำแพงเมือง	ใกล้บริเวณสะพานผ่านฟ้าลีลาศ แขวงสำราญราษฎร์
3	กำแพงพระราชวังบวรสถานมงคล	แขวงพระบรมมหาราชวัง
4	ซุ้มประตูแพร่งสรรพศาสตร์	ถ.ตะนาว แขวงศาลเจ้าพ่อเสือ
5	กำแพงเมืองหน้าโรงเรียนวัดบวรนิเวศ	หน้าโรงเรียนวัดบวรนิเวศ แขวงบรมนิवास
6	ซุ้มประตูวังถนนพระสุเมรุ	ถนนพระสุเมรุ แขวงชนะสงคราม

## เขตบางกอกใหญ่

ลำดับที่	รายชื่อ	ที่ตั้ง
1	ป้อมวิชัยประสิทธิ์	แขวงวัดอรุณ

## เขตคลองสาน

ลำดับที่	รายชื่อ	ที่ตั้ง
1	ป้อมป้องปัญจามิตร	แขวงคลองสาน

## ตารางที่ 2 (ต่อ)

## 6. อาคารของทางราชการและเอกชน

## เขตพระนคร

ลำดับที่	รายชื่อ	ที่ตั้ง
1	พิพิธภัณฑสถานวัดพระเชตุพน	เขตสังฆวาส วัดพระเชตุพนวิมลมังคลาราม
2	พิพิธภัณฑสถานแห่งชาติ (ในพระราชวังบวรสถานมงคล)	ถ.หน้าพระธาตุ แขวงพระบรมมหาราชวัง
3	อาคารที่ทำการกรมศิลปากร	แขวงพระบรมมหาราชวัง
4	หอสมุดวชิราวุธ	ถ.หน้าพระธาตุ แขวงพระบรมมหาราชวัง
5	สถานีตำรวจพระราชวัง	แขวงพระบรมมหาราชวัง
6	อาคารโรงเรียนสวนกุหลาบวิทยาลัย	ถ.ตรีเพชร แขวงวังบูรพาภิรมย์
7	สำนักงานเกษตรกรุงเทพมหานคร	ถ.จักรเพชร แขวงวังบูรพาภิรมย์
8	โรงกษาปณ์	ถ.เจ้าฟ้า แขวงชนะสงคราม
9	ท้องพระโรงตำหนักกลาง วังท่าพระ	ถ.หน้าพระลาน แขวงพระบรมมหาราชวัง
10	อาคารโรงพิมพ์คุรุสภา (โรงเรียนช่างพิมพ์วัดสังเวช)	แขวงชนะสงคราม
11	อาคารกระทรวงกลาโหม	แขวงพระบรมมหาราชวัง
12	เรือนจำพิเศษกรุงเทพมหานคร	ถ.มหาไชย แขวงสำราญราษฎร์

## เขตป้อมปราบศัตรูพ่าย

ลำดับที่	รายชื่อ	ที่ตั้ง
1	กรมโยธาธิการ (อาคารหลังเก่า)	ถ.หลานหลวง

## ตารางที่ 2 (ต่อ)

## เขตสัมพันธวงศ์

ลำดับที่	รายชื่อ	ที่ตั้ง
1	โรงเรียนวัดปทุมคงคา	แขวงตลาดน้อย

## เขตปทุมวัน

ลำดับที่	รายชื่อ	ที่ตั้ง
1	สถานีวิทยุศาลาแดง	ถ.วิทยุ แขวงลุมพินี

## เขตบางรัก

ลำดับที่	รายชื่อ	ที่ตั้ง
1	ห้องสมุดเนลสันเฮล	แขวงสุริยวงศ์
2	สถานทูตรัสเซีย (เดิม)	แขวงสีลม
3	โบราณสถานบ้านอับดุลราฮิม	แขวงมหาพฤฒาราม

## ตารางที่ 2 (ต่อ)

## เขตคูสิต

ลำดับที่	รายชื่อ	ที่ตั้ง
1	พิพิธภัณฑสถานแห่งชาติ (ริมวัดเบญจมบพิตร)	ถนนนครปฐม แขวงคูสิต
2	โรงช้าง (บริเวณรัฐสภา)	แขวงคูสิต
3	บ้านนงคศิลา	ถ.หลานหลวง แขวงสี่แยกมหานาค
4	ตึก (ที่ทำการ) กรมสารวัตรทหารบก	ถ.ราชวิถี เจริญสะพานกรุงธน แขวงวชิรพยาบาล
5	กรมสรรพวุฒทหารบก	ถ.ทหาร แขวงถนนนครไชยศรี
6	คลังเก็บฝืน	ถ.นครไชยศรี แขวงถนนนครไชยศรี
7	ที่หลบภัยสาธารณะในสวนสัตว์คูสิต	แขวงคูสิต
8	กระทรวงศึกษาธิการ (วังจันทร์เกษม)	แขวงคูสิต

## เขตบางพลัด

ลำดับที่	รายชื่อ	ที่ตั้ง
1	โรงเรียนวัดเปาโรหิตย์	แขวงบางยี่ขัน
2	โรงงานสุราบางยี่ขัน	แขวงบางยี่ขัน
3	บ้านอำมาตย์เอกพระยาชลภูมิพานิช (โรงเรียนราชการมูลนิธิ)	แขวงบางยี่ขัน

## ตารางที่ 2 (ต่อ)

## เขตบางกอกน้อย

ลำดับที่	รายชื่อ	ที่ตั้ง
1	สถานีรถไฟธนบุรี	แขวงศิริราช

## เขตบางกอกใหญ่

ลำดับที่	รายชื่อ	ที่ตั้ง
1	โรงเรียนฤทธิณรงค์รอน	แขวงท่าพระ

## เขตสาทร

ลำดับที่	รายชื่อ	ที่ตั้ง
1	หอการค้าไทย - จีน	แขวงยานนาวา
2	บ้านเลขที่ 19 (บ้านพลตรี ม.ร.ว.คึกฤทธิ์ ปราโมช)	ซอยพระพิณิจ แขวงทุ่งมหาเมฆ

## ตารางที่ 2 (ต่อ)

## เขตคลองสาน

ลำดับที่	รายชื่อ	ที่ตั้ง
1	บริเวณ โรงพยาบาลสมเด็จพระยา	แขวงคลองสาน

## เขตธนบุรี

ลำดับที่	รายชื่อ	ที่ตั้ง
1	วิทยาลัยบ้านสมเด็จพระยา	แขวงศิริราช

## เขตมีนบุรี

ลำดับที่	รายชื่อ	ที่ตั้ง
1	สถานีตำรวจนครบาลมีนบุรี	แขวงมีนบุรี
2	ศาลากลางจังหวัดมีนบุรี	แขวงมีนบุรี

ตารางที่ 2 (ต่อ)

7. สวนสาธารณะ

เขตพระนคร

ลำดับที่	รายชื่อ	ที่ตั้ง
1	ทุ่งพระเมรุ (สนามหลวง)	แขวงพระบรมมหาราชวัง
2	สนามไชย	ริมถนนสนามไชยด้านตะวันออกของ พระบรมมหาราชวัง



## ตารางที่ 2 (ต่อ)

## 8. อาคารร้านค้า

## เขตพระนคร

ลำดับที่	รายชื่อ	ที่ตั้ง
1	ตึกแถวริมถนนอัษฎางค์ ตึกแถวริมถนนพระพิทักษ์ ตึกแถวริมถนนบ้านหม้อ	แขวงวังบูรพาภิรมย์ เขตพระนคร
2	ตึกแถวริมถนนตะนาว ตึกแถวริมถนนตะนาว	แขวงบวรนิเวศ เขตพระนคร แขวงตลาดยอด เขตพระนคร
3	ตึกแถวถนนแพร่งภูธร	แขวงศาลเจ้าพ่อเสือ เขตพระนคร
4	ตึกแถวบริเวณท่าเตียน	แขวงพระบรมมหาราชวัง เขตพระนคร
5	ตึกแถวริมถนนมหาธาตุ (บริเวณท่าช้างวังหลัง)	แขวงพระบรมมหาราชวัง เขตพระนคร
6	ตึกแถวริมถนนหน้าพระลาน	แขวงพระบรมมหาราชวัง เขตพระนคร
7	ตึกแถวสองฟากถนนแพร่งนรา ตึกแถวบางส่วนริมถนนอัษฎางค์ ตึกแถวบางส่วนริมถนนตะนาว และ อาคารโรงเรียนตะละภักศึกษา	แขวงศาลเจ้าพ่อเสือ เขตพระนคร
8	อาคารเลขที่ 102/1 ถ.พระอาทิตย์	แขวงชนะสงคราม
9	อาคารเลขที่ 208 (บ้านตัดทรง)	แขวงตลาดยอด
10	โรงพิมพ์บำรุงนุกุลกิจ	แขวงเสาชิงช้า
11	อาคารในบริเวณวังบ้านหม้อ	ถ.อัษฎางค์ แขวงศาลเจ้าพ่อเสือ

## ตารางที่ 2 (ต่อ)

## เขตป้อมปราบศัตรูพ่าย

ลำดับที่	รายชื่อ	ที่ตั้ง
1	ตึก เอส เอ บี ตึก เอส อี ซี	ถ.วรจักร แขวงป้อมปราบฯ

## เขตสัมพันธวงศ์

ลำดับที่	รายชื่อ	ที่ตั้ง
1	ธนาคารกรุงเทพ สาขาสำเพ็ง	แขวงจักรวรรดิ

ตารางที่ 2 (ต่อ)

9. สะพาน

เขตพระนคร

ลำดับที่	รายชื่อ	ที่ตั้ง
1	สะพานเจริญรัช 31	ถ.มหาราช แขวงพระบรมมหาราชวัง
2	สะพานปีกุน	-
3	สะพานเจริญศรี 34	-
4	สะพานผ่านฟ้าลีลาศ	คลองบางลำภู แขวงบวรนิเวศ
5	สะพานดำรงสถิต	คลองโอ่งอ่าง แขวงสำราญราษฎร์
6	สะพานช้างโรงสี	ปลายถนนบำรุงเมือง แขวงกระทรวงมหาดไทย
7	สะพานอุบลรัตน์	คลองคูเมืองเดิม
8	สะพานผ่านพิภพลีลา	แขวงพระบรมมหาราชวัง
9	สะพานสมเด็จพระमारค	แขวงสำราญราษฎร์
10	สะพานมอญ	แขวงพระบรมมหาราชวัง แขวงวังบูรพาภิรมย์
11	สะพานกานูพันธ์	แขวงวังบูรพาภิรมย์
12	สะพานหก	แขวงพระบรมมหาราชวัง แขวงศาลเจ้าพ่อเสือ

เขตป้อมปราบศัตรูพ่าย

ลำดับที่	รายชื่อ	ที่ตั้ง
1	สะพานเจริญราษฎร์ 32	แขวงคลองมหานาค
2	สะพานมหาดไทย อุทิศ	ถ.บริพัตร แขวงบ้านบาตร
3	สะพานมัทวานรังสรรค์	แขวงวัดโสมนัส

## ตารางที่ 2 (ต่อ)

## เขตสัมพันธวงศ์

ลำดับที่	รายชื่อ	ที่ตั้ง
1	สะพานพิทยเสถียร	คลองผดุงกรุงเกษม แขวงตลาดน้อย

## เขตราษฎร์เทพราช

ลำดับที่	รายชื่อ	ที่ตั้ง
1	สะพานเฉลิมหล้า 56 (สะพานหัวช้าง)	

## เขตบางรัก

ลำดับที่	รายชื่อ	ที่ตั้ง
1	สะพานเฉลิมพันธ์ 53	แขวงบางรัก

## เขตดุสิต

ลำดับที่	รายชื่อ	ที่ตั้ง
1	สะพานชัยเมรุเชย	แขวงดุสิต
2	สะพานพระรูป (ในวัดเบญจมบพิตร)	แขวงดุสิต
3	สะพานถั่ว (ในวัดเบญจมบพิตร)	แขวงดุสิต
4	สะพานงา (ในวัดเบญจมบพิตร)	แขวงดุสิต
5	สะพานวรสรรย	แขวงดุสิต
6	สะพานเสาวณี	แขวงดุสิต

ตารางที่ 2 (ต่อ)

10. คลอง

เขตพระนคร

ลำดับที่	รายชื่อ	ที่ตั้ง
1	คลองผดุงกรุงเกษม	ถ.พระอาทิตย์ แขวงบางลำภู
2	คลองรอบกรุง	
3	คลองคูเมืองเดิม	

ที่มา : กองโบราณคดี กรมศิลปากร

## สรุปโบราณสถานที่ขึ้นทะเบียนในกรุงเทพมหานคร ปี พ.ศ. 2540 - 2545

จากจำนวนโบราณสถานที่ขึ้นทะเบียนทั้งหมดในกรุงเทพมหานคร จำนวน รวม 191 แห่ง นั้น เป็นโบราณสถานที่ขึ้นทะเบียนถึงปี พ.ศ. 2539 จำนวน 140 แห่ง ส่วนที่เพิ่มขึ้นเป็นโบราณสถานที่ขึ้นทะเบียน ปี พ.ศ. 2540 ถึง ปี พ.ศ. 2545 จำนวน 51 แห่ง มีรายละเอียดดังนี้

พระบรมมหาราชวัง พระราชวัง พระที่นั่ง	8	แห่ง
วัด	8	แห่ง
ป้อม กำแพงเมือง	2	แห่ง
ศาล	1	แห่ง
อาคารของทางราชการและเอกชน	19	แห่ง
อาคารร้านค้า	7	แห่ง
สะพาน	6	แห่ง

ตารางที่ 3 โบราณสถานที่ขึ้นทะเบียนในกรุงเทพมหานคร ปี พ.ศ. 2540 - 2544

พระบรมมหาราชวัง พระราชวัง พระที่นั่ง

ลำดับที่	ประเภท	ที่ตั้ง	พื้นที่
1	พระตำหนักเพชรรัตน์ (อยู่ในสวนรื่นฤดี)	ถ.สุโขทัย แขวงคูสิต เขตคูสิต	3 ไร่ 1 งาน 58 ตารางวา
2	วังปารุสกวัน (ด้านเหนือ)	ถ.ศรีอยุธยา เขตคูสิต	9 ไร่ 1 งาน 54 ตารางวา
3	ตำหนักพรรณราย	แขวงพระบรมมหาราชวัง เขตพระนคร	3 ไร่ 1 งาน 98 ตารางวา
4	วังสวนสุนันทา	แขวงคูสิต เขตคูสิต	12 ไร่ 3 งาน 90 ตารางวา
5	วังบางขุนพรหม (ธนาคารแห่งประเทศไทย)	แขวงบางขุนพรหม เขตพระนคร	34 ไร่ 3 งาน 25 ตารางวา

## ตารางที่ 3 (ต่อ)

## วัด

ลำดับที่	ประเภท	ที่ตั้ง	พื้นที่
1	วัดพระเชตุพนวิมลมังคลาราม	แขวงพระบรมมหาราชวัง เขตพระนคร	31 ไร่ 3 งาน 35 ตารางวา
2	วัดมกุฏกษัตริยาราม	แขวงบางขุนพรหม เขตพระนคร	15 ไร่ - งาน - ตารางวา
3	วัดมหาธาตุยุวราชรังสฤษฎิ์ ราชวรมหาวิหาร	แขวงพระบรมมหาราชวัง เขตพระนคร	33 ไร่ - งาน 43 ตารางวา
4	วัดเบญจมบพิตรดุสิตวนาราม	แขวงดุสิต เขตดุสิต	27 ไร่ 3 งาน 32 ตารางวา
5	วัดบพิตรภิมุข	แขวงจักรวรรดิ เขตสัมพันธวงศ์	9 ไร่ 3 งาน 58 ตารางวา
6	วัดโมลีโลกยาราม	แขวงวัดอรุณ เขตบางกอกใหญ่	11 ไร่ 3 งาน 43 ตารางวา
7	เจดีย์วัดดุสิตดาราม	แขวงบางยี่ขัน เขตบางพลัด	- ไร่ - งาน 71 ตารางวา
8	วัดกนิษฐาราม	แขวงบางยี่ขัน เขตบางพลัด	14 ไร่ - งาน 30 ตารางวา



## ตารางที่ 3 (ต่อ)

## อาคารของทางราชการและเอกชน

ลำดับที่	ประเภท	ที่ตั้ง	พื้นที่
1	อาคารกระทรวงกลาโหม	แขวงพระบรมมหาราชวัง เขตพระนคร	19 ไร่ 3 งาน 64 ตารางวา
2	โรงพิมพ์บำรุงนุกุลกิจ	แขวงเสาชิงช้า เขตพระนคร	1 ไร่ 1 งาน 36 ตารางวา
3	อาคาร โรงพิมพ์คุรุสภา	แขวงชนะสงคราม เขตพระนคร	1 ไร่ 1 งาน 23 ตารางวา
4	อาคารเลขที่ 208	แขวงตลาดยอด เขตพระนคร	- ไร่ 1 งาน 16 ตารางวา
5	กระทรวงศึกษาธิการ (วังจันทน์เกษม)	ถ.ราชดำเนินนอก เขตดุสิต	43 ไร่ 3 งาน 72 ตารางวา
6	โรงเรียนวัดปทุมคงคา	แขวงตลาดน้อย เขตสัมพันธวงศ์	1 ไร่ 2 งาน 76 ตารางวา
7	ห้องสมุดเนลสันเฮล	แขวงสุริยวงศ์ เขตบางรัก	1 ไร่ - งาน 26 ตารางวา
8	สถานทูตรัสเซีย (เดิม)	แขวงสีลม เขตบางรัก	7 ไร่ 1 งาน 49 ตารางวา
9	บ้านเลขที่ 19 (บ้านพลตรี มรว.คึกฤทธิ์ ปราโมช)	แขวงทุ่งมหาเมฆ เขตสาทร	5 ไร่ - งาน 10 ตารางวา
10	หอการค้าไทย - จีน	แขวงยานนาวา เขตสาทร	2 ไร่ - งาน 19 ตารางวา
11	สถานีรถไฟธนบุรี	แขวงศิริราช เขตบางกอกน้อย	60 ไร่ - งาน 15 ตารางวา
12	โรงเรียนวัดเปาโรหิตย์	แขวงบางยี่ขัน เขตบางพลัด	2 ไร่ - งาน 59 ตารางวา
13	โรงงานสุราบางยี่ขัน	แขวงบางยี่ขัน เขตบางพลัด	6 ไร่ 1 งาน 57 ตารางวา
14	สถานีตำรวจนครบาลมีนบุรี	แขวงมีนบุรี เขตมีนบุรี	5 ไร่ 3 งาน 14 ตารางวา
15	ศาลากลางจังหวัดมีนบุรี (เดิม)	แขวงมีนบุรี เขตมีนบุรี	2 ไร่ 2 งาน 8 ตารางวา

## ตารางที่ 3 (ต่อ)

## ป้อม กำแพงเมือง

ลำดับที่	ประเภท	ที่ตั้ง	พื้นที่
1	ซุ้มประตูกว้าง ถนนพระสุเมรุ	แขวงชนะสงคราม เขตพระนคร	- ไร่ - งาน 52 ตารางวา
2	ป้อมพระสุเมรุ	แขวงชนะสงคราม เขตพระนคร	8 ไร่ - งาน 78 ตารางวา

## ตารางที่ 3 (ต่อ)

## ศาล

ลำดับที่	ประเภท	ที่ตั้ง	พื้นที่
1	ศาลเจ้ากวางตุ้ง	แขวงป้อมปราบศัตรูพ่าย เขตป้อมปราบศัตรูพ่าย	1 ไร่ 2 งาน 26 ตารางวา

## ตารางที่ 3 (ต่อ)

## อาคารร้านค้า

ลำดับที่	ประเภท	ที่ตั้ง	พื้นที่
1	ตึกแถวริมถนนอัยยู่วงศ์ ตึกแถวริมถนนพระพิทักษ์ ตึกแถวริมถนนบ้านหม้อ	แขวงวังบูรพาภิรมย์ เขตพระนคร	11 ไร่ - งาน 34 ตารางวา
2	ตึกแถวริมถนนตะนาว ตึกแถวริมถนนตะนาว	แขวงบวรนิเวศ เขตพระนคร แขวงตลาดยอด เขตพระนคร	2 ไร่ - งาน 9 ตารางวา
3	ตึกแถวถนนแพร่งภูธร	แขวงศาลเจ้าพ่อเสือ เขตพระนคร	7 ไร่ 2 งาน 72 ตารางวา
4	ตึกแถวบริเวณท่าเตียน	แขวงพระบรมมหาราชวัง เขตพระนคร	4 ไร่ 2 งาน 62 ตารางวา
5	ตึกแถวริมถนนมหาธาตุ (บริเวณท่าช้างวังหลัง)	แขวงพระบรมมหาราชวัง เขตพระนคร	1 ไร่ 2 งาน 24 ตารางวา
6	ตึกแถวริมถนนหน้าพระลาน	แขวงพระบรมมหาราชวัง เขตพระนคร	- ไร่ 3 งาน 70 ตารางวา
7	ตึกแถวสองฟากถนนแพร่งนรา ตึกแถวบางส่วนริมถนนอัยยู่วงศ์ ตึกแถวบางส่วนริมถนนตะนาว และ อาคาร โรงเรียนตะละภักศึกษา	แขวงศาลเจ้าพ่อเสือ เขตพระนคร	3 ไร่ 3 งาน 37 ตารางวา

## ตารางที่ 3 (ต่อ)

## สะพาน

ลำดับที่	ประเภท	ที่ตั้ง	พื้นที่
1	สะพานสมเด็จพระमारค	แขวงตำราญราษฎร์ เขตพระนคร	- ไร่ - งาน 99 ตารางวา
2	สะพานหก	แขวงพระบรมมหาราชวัง และ แขวงศาลเจ้าพ่อเสือ เขตพระนคร	1 ไร่ 1 งาน 40 ตารางวา
3	สะพานกาญจพันธ์	แขวงวังบูรพาภิรมย์ เขตพระนคร	- ไร่ 1 งาน 35 ตารางวา
4	สะพานมอญ	แขวงพระบรมมหาราชวัง และ แขวงวังบูรพาภิรมย์ เขตพระนคร	- ไร่ 1 งาน 46 ตารางวา
5	สะพานผ่านพิภพลีลา	แขวงพระบรมมหาราชวัง และ แขวงบวรนิเวศ เขตพระนคร	- ไร่ 3 งาน 24 ตารางวา
6	สะพานวรสเรษฐ	แขวงคูคิต เขตคูคิต	- ไร่ 1 งาน 11 ตารางวา

ที่มา : กองโบราณคดี กรมศิลปากร

ตารางที่ 4 แสดงจำนวนโบราณสถานที่ขึ้นทะเบียนในกรุงเทพมหานคร ปี พ.ศ. 2545

ลำดับที่	ประเภท	ที่ตั้ง
1	วังสมมตอมรพันธ์	แขวงสำราญราษฎร์ เขตพระนคร
2	ธนาคารกรุงเทพสาขาสำเพ็ง	แขวงจักรวรรดิ เขตสัมพันธวงศ์
3	ที่หลบภัยสาธารณะในสวนสัตว์ดุสิต	แขวงดุสิต เขตดุสิต
4	วังพระองค์เจ้าอาทิตย์ทิพอาภา	แขวงถนนนครไชยศรี เขตดุสิต
5	วังรัตนภา	แขวงถนนนครไชยศรี เขตดุสิต
6	สถาบันราชภัฏบ้านสมเด็จเจ้าพระยา	แขวงหิรัญรูจี เขตธนบุรี
7	บ้านอำมาตย์เอกพระยาชลภูมิพานิช (โรงเรียนราชการุณมูลนิธิ)	แขวงบางยี่ขัน เขตบางพลัด

ที่มา: กองโบราณคดี กรมศิลปากร

## โบราณสถานที่ยังไม่ได้ขึ้นทะเบียน

โบราณสถานและบริเวณที่มีคุณค่าควรแก่การอนุรักษ์ที่ยังไม่ได้ขึ้นทะเบียนในเขตกรุงเทพมหานคร ตามที่กองโบราณคดี กรมศิลปากรได้รวบรวมไว้ มีจำนวน 320 แห่ง (ตารางที่ 5) พบว่าเป็นประเภทวัดมากกว่าประเภทอื่นๆ คือ เป็นวัดจำนวน 213 แห่ง รองลงมาเป็นพระบรมมหาราชวัง พระราชวัง พระที่นั่ง 43 แห่ง อาคารของทางราชการและเอกชน 18 แห่ง โบราณสถาน จะกระจุกตัวบริเวณเกาะรัตนโกสินทร์ คือ เขตพระนคร เป็นส่วนมาก คือมี จำนวน 64 แห่ง ส่วนใหญ่เป็นอาคารของทางราชการและเอกชน 16 แห่ง รองลงมาเป็น อนุสาวรีย์ 13 แห่ง นอกนั้นเป็นประเภทอื่นๆ เขตที่มีโบราณสถานมากลำดับต่อมา คือเขตดุสิต เขตบางกอกน้อย เขตภาษีเจริญ มีจำนวนที่เท่ากัน คือ 21 แห่ง ในเขตดุสิต เป็นราชวัง 12 แห่ง วัด 8 แห่ง และอาคารของทางราชการ 1 แห่ง ส่วนเขตบางกอกน้อย เป็นวัด 16 แห่ง พระราชวัง 2 แห่ง คลอง 2 แห่ง และอาคารของทางราชการ 1 แห่ง สำหรับเขตภาษีเจริญ จะเป็นวัดทั้งหมด ลำดับต่อมา คือเขตตลิ่งชัน มีโบราณสถานประเภทวัดทั้งหมด เช่นเดียวกัน มีจำนวน 20 แห่ง สิ่งก่อสร้างและบริเวณที่มีคุณค่าเหล่านี้ กองโบราณคดี กรมศิลปากร กำหนดให้เป็นโบราณสถานแล้วแต่ยังไม่ได้ขึ้นทะเบียน ซึ่งจะดำเนินการสำรวจกำหนดขอบเขต จัดทำแผนผังขึ้นทะเบียน ประกาศในราชกิจจานุเบกษาในปีต่อๆ มา









ตารางที่ 6 แสดงจำนวนโบราณสถานที่ยังไม่ได้ขึ้นทะเบียนในเขตกรุงเทพมหานคร ปี พ.ศ. 2545 จำแนกรายเขต

เขตพระนคร

ลำดับที่	รายชื่อ	แขวง
1	วังพระเจ้าบรมวงศ์เธอพระองค์เจ้าจุลจักรพงษ์ (บ้านท่าเตียน)	พระบรมมหาราชวัง
2	วังกรมพระนเรศวรฤทธิ	ชนะสงคราม
3	วังกรมหมื่นสวัสดียังราชสวัสดิ์	ชนะสงคราม
4	วังกรมพระจันทบุรีนฤนาถ (วังเทเวศน์)	วัดสามพระยา
5	วัดทิพวารีวิหาร	วังบูรพาภิรมย์
6	วัดใหม่อมตรส	บ้านพานถม
7	ศาลเจ้าพ่อหอกกลอง	พระบรมมหาราชวัง
8	ศาลบ้านหม้อ	วังบูรพาภิรมย์
9	อุทกทาน (พระแม่ธรณีบีบมวลผม)	พระบรมมหาราชวัง
10	กำแพงพระราชวังบวรสถานมงคลด้านใต้ (ส่วนเหนือของกำแพงมหาวิทยาลัยธรรมศาสตร์)	พระบรมมหาราชวัง
11	อนุสาวรีย์สมเด็จพระนางเจ้าสุนันทากุมารีรัตน์ (อยู่ในวังสราญรมย์)	พระบรมมหาราชวัง
12	อนุสาวรีย์ทหารอาสาสงครามโลกครั้งที่ 1	พระบรมมหาราชวัง
13	พระบรมราชานุสาวรีย์พระบาทสมเด็จพระมงกุฎเกล้าเจ้าอยู่หัว	พระบรมมหาราชวัง
14	พระบรมราชานุสาวรีย์พระบาทสมเด็จพระจอมเกล้าเจ้าอยู่หัว	พระบรมมหาราชวัง
15	พระบรมราชานุสาวรีย์พระบาทสมเด็จพระปิ่นเกล้าเจ้าอยู่หัว	พระบรมมหาราชวัง
16	พระบรมราชานุสาวรีย์สมเด็จพระบวรราชาเจ้ามหาสุรสิงหนาท	พระบรมมหาราชวัง
17	พระอนุสาวรีย์สมเด็จพระบรมวงศ์เธอกรมพระยาเทวะวงศ์วโรปกร	พระบรมมหาราชวัง
18	พระอนุสาวรีย์สมเด็จพระบรมวงศ์เธอกรมหลวงราชบุรีดิเรกฤทธิ์	พระบรมมหาราชวัง
19	พระอนุสาวรีย์พระเจ้าบรมวงศ์เธอกรมพระจันทบุรีนฤนาถ	พระบรมมหาราชวัง
20	อนุสาวรีย์ศาสตราจารย์ศิลป์ พีระศรี	พระบรมมหาราชวัง
21	อนุสาวรีย์สมเด็จพระยาดำรงราชานุภาพ	วัดราชบพิธ
22	อนุสาวรีย์ประชาธิปไตย	บวรนิเวศน์
23	กรมการรักษาดินแดง	พระบรมมหาราชวัง
24	กระทรวงพาณิชย์	พระบรมมหาราชวัง
25	คลังสินค้าเก่า (คลังราชการ)	พระบรมมหาราชวัง

## ตารางที่ 6 (ต่อ)

## เขตพระนคร

ลำดับที่	รายชื่อ	แขวง
26	กรมแผนที่ทหาร	พระบรมมหาราชวัง
27	ตึกสุนันทาลัย โรงเรียนราชินี	พระบรมมหาราชวัง
28	กระทรวงต่างประเทศ	พระบรมมหาราชวัง
29	โรงละครแห่งชาติ	พระบรมมหาราชวัง
30	กระทรวงยุติธรรม	พระบรมมหาราชวัง
31	คลังยกกระบัตร (อยู่ในบริเวณพระบรมมหาราชวัง)	พระบรมมหาราชวัง
32	อาคารสถาบันราชมนฑลวิทยาเขตเพาะช่าง	วังบูรพาภิรมย์
33	โรงภาพยนตร์ศาลาเฉลิมกรุง	วังบูรพาภิรมย์
34	ตึกที่ทำการไปรษณีย์ (แห่งแรก)	วังบูรพาภิรมย์
35	ตึกที่ทำการไฟฟ้าวัดราชบูรณะ	วังบูรพาภิรมย์
36	อาคารศรีจันทร์สามยอด	วัดราชบพิศ
37	องค์การอาหารและเกษตรแห่งสหประชาชาติ	ชนะสงคราม
38	ตึกองค์การยูนิเซฟ (สำนักงานส่งเสริมการพาณิชย์น้ำวิเดิม)	ชนะสงคราม
39	อาคารมหามงกุฎราชวิทยาลัย	บวรนิเวศ
40	สวนหย่อมหน้าประตูวิเศษไชยศรี (หน้ากรมศิลปากร)	พระบรมมหาราชวัง
41	สวนหย่อมข้างวัดสุทัศน์	วัดราชบพิศ
42	สวนข้างป้อมมหากาฬ	บวรนิเวศ
43	สวนหย่อมถนนสิบสามห้าง	ตลาดยอด
44	สวนหย่อมหน้าที่ว่าการกรุงเทพมหานคร	เสาชิงช้า
45	พระราชอุทยานสราญรมย์	พระบรมมหาราชวัง
46	ตึกแถวเชิงสะพานพระพุทธยอดฟ้าฯ ด้าน โรงภาพยนตร์ศรีเอ็มไพร์ (เดิม)	วังบูรพาภิรมย์
47	ตึกแถวถนนเฟื่องนคร	วัดราชบพิศ
48	ตึกแถวซอยพระยาศรี	วัดราชบพิศ
49	ตึกแถวริมถนนราชดำเนินกลาง	บวรนิเวศ
50	ตึกแถวข้างวัดบวรนิเวศ	บวรนิเวศ
51	ตึกแถวเสาชิงช้า	เสาชิงช้า
52	สะพานพระพุทธยอดฟ้า	วังบูรพาภิรมย์

## ตารางที่ 6 (ต่อ)

## เขตพระนครศรี

ลำดับที่	รายชื่อ	แขวง
53	สะพานพระปกเกล้า	วังบูรพาภิรมย์
54	คลองบางลำพู	วังบูรพาภิรมย์
55	คลองวัดเทพธิดาราม	วังบูรพาภิรมย์
56	คลองวัดราชบพิธ	วังบูรพาภิรมย์
57	ท่าสะพานพระพุทธยอดฟ้า	วังบูรพาภิรมย์
58	ท่าปากคลองตลาด	วังบูรพาภิรมย์

## เขตป้อมปราบศัตรูพ่าย

ลำดับที่	รายชื่อ	แขวง
1	วังมหานาค	คลองมหานาค
2	วังสะพานขาว	คลองมหานาค
3	วังบ้านดอกไม้	บ้านบาตร
4	วัดเทวีวรรณญาติ	เทพศิรินทร์
5	วัดพระพิเรนทร์	บ้านบาตร
6	วัดพลับพลาชัย	ป้อมปราบฯ
7	วัดคิสานุการาม	เทพศิรินทร์

## ตารางที่ 6 (ต่อ)

## เขตปทุมวัน

ลำดับที่	รายชื่อ	แขวง
1	วังปทุมวัน	ปทุมวัน
2	วังคันธवास (ริมถนนวิฑู)	ลุมพินี
3	วังสมเด็จพระยาชัยนาทนเรนทร	ลุมพินี
4	วังกรมพระสวัสดิ์รัตนวิศิษฎ์	วังใหม่
5	วัดชัยมงคล	รองเมือง
6	วัดข่านิหัตถการ	รองเมือง
7	วัดดวงแข	รองเมือง
8	วัดสระบัว	รองเมือง

## เขตบางรัก

ลำดับที่	รายชื่อ	แขวง
1	วังถนนประมวญ	สุริยวงศ์
2	วัดสวนพลู	บางรัก
3	วัดแก้วแจ่มฟ้า	มหาพฤฒาราม
4	วัดหัวลำโพง	สี่พระยา

## ตารางที่ 6 (ต่อ)

## เขตคูสิต

ลำดับที่	รายชื่อ	แขวง
1	วังสวนกุหลาบ (อยู่ในพระราชวังคูสิต)	สวนจิตรลดา
2	วังกรมหลวงชุมพรเขตอุดมศักดิ์	คูสิต
3	วังกรมหมื่นพิชัยมหิทรโรดม	คูสิต
4	วังจันทร์เกษม	คูสิต
5	วังพระบรมวงศ์เธอพระองค์เจ้าหญิงวาปีบุษบากร	คูสิต
6	วังพระเจ้าบรมวงศ์เธอพระองค์เจ้าหญิงอรพินท์เพ็ญภาค	คูสิต
7	วังพระเจ้าบรมวงศ์เธอพระองค์เจ้าหญิงศศิพงษ์ประไพ	คูสิต
8	วังพระบรมวงศ์เธอพระองค์เจ้าหญิงพิสมัยพิมลสัตย์	คูสิต
9	วังสวนปาริฉัตร	คูสิต
10	วังกรมหมื่นทิวากรวงศ์ประวัติ	วชิรพยาบาล
11	วังพระเจ้าบรมวงศ์เธอพระองค์เจ้าหญิงอาทรทิพยนิภา	วชิรพยาบาล
12	วังสุโขทัย	วชิรพยาบาล
13	วัดสุคันธาราม	สวนจิตรลดา
14	วัดแก้วฟ้าจุฬามณี	ถนนนครไชยศรี
15	วัดจันทร์สโมสร	ถนนนครไชยศรี
16	วัดน้อยนพคุณ	ถนนนครไชยศรี
17	วัดสวัสดิวารีสีมาราม	ถนนนครไชยศรี
18	วัดอัมพวัน	ถนนนครไชยศรี
19	วัดประสาธตบุญญาวาส	วชิรพยาบาล
20	วัดราชผาติการาม	วชิรพยาบาล
21	มูลนิธิชาวอุบลราชธานี	เลขที่ 580 ซอยสงวนสุข

## ตารางที่ 6 (ต่อ)

## เขตพญาไท

ลำดับที่	รายชื่อ	แขวง
1	วัดไผ่ตัน	สามเสนใน

## เขตราษฎร์เทพวิ

ลำดับที่	รายชื่อ	แขวง
1	วัดทัศนารุณสุนทรภิคาราม	มักกะสัน
2	วัดพระยาหยัง	ทุ่งพญาไท
3	วัดอภัยทายาราม	ทุ่งพญาไท



## ตารางที่ 6 (ต่อ)

## เขตบางพลัด

ลำดับที่	รายชื่อ	แขวง
1	วัดบางบำหรุ	บางบำหรุ
2	วัดรวกบางบำหรุ	บางบำหรุ
3	วัดเทพนารี	บางพลัด
4	วัดเทพากร	บางพลัด
5	วัดบางพลัด	บางพลัด
6	วัดเพลง	บางพลัด
7	วัดภาณุรังษี	บางพลัด
8	วัดสิงห์	บางพลัด
9	วัดจตุรมิตรประดิษฐาราม	บางพลัด
10	วัดน้อยนางหงษ์	บางพลัด
11	วัดพระยาศิริไอยสวรรค	บางพลัด
12	วัดอมรศิริ	บางพลัด
13	วัดนัทรแก้วงกถณี	บางพลัด
14	วัดสามัคคีสุททาวาส	บางพลัด

## เขตสาทร

ลำดับที่	รายชื่อ	แขวง
1	วัดดอน	ยานนาวา

## ตารางที่ 6 (ต่อ)

## เขตบางกอกน้อย

ลำดับที่	รายชื่อ	แขวง
1	พระราชนิเวศน์	ศิริราช
2	พระราชวังบวรสถานพิมุข (โรงพยาบาลศิริราชในปัจจุบัน)	ศิริราช
3	วัดเจ้าอาม	บางขุนนนท์
4	วัดภาวนาภริตาราม	บางขุนนนท์
5	วัดบางเสาธง	บางขุนศรี
6	วัดเพลงวิปัสสนา	บางขุนศรี
7	วัดรวกสุทธาราม	บางขุนศรี
8	วัดกรูท	บ้านช่างหล่อ
9	วัดนิมิตทายิกาवास	บ้านช่างหล่อ
10	วัดชินโรตสสารามวรวิหาร	บ้านช่างหล่อ
11	วัดคงมุลเหล็ก	บ้านช่างหล่อ
12	วัดพระยาทำ	บ้านช่างหล่อ
13	วัดละครทำ	บ้านช่างหล่อ
14	วัดสี่ห้ไกรสร	บ้านช่างหล่อ
15	วัดสุทธาวาส	บ้านช่างหล่อ
16	วัดอมรทายิการาม	บ้านช่างหล่อ
17	วัดอัมพวา	บ้านช่างหล่อ
18	วัดอมรินทรารามราชวรวิหาร	ศิริราช
19	โรงพยาบาลศิริราช	ศิริราช
20	คลองบางกอกน้อย	ศิริราช
21	คลองบางยี่ขัน	ศิริราช

## ตารางที่ 6 (ต่อ)

## เขตบางกอกใหญ่

ลำดับที่	รายชื่อ	แขวง
1	วัดเคลือวัลย์วรวิหาร	วัดอรุณ
2	วัดใหม่พิเรนทร์	วัดอรุณ
3	วัดเจ้ามุล	วัดท่าพระ
4	วัดประคู้ใน	วัดท่าพระ
5	วัดตีควด	วัดท่าพระ
6	วัดประคูนิมพลี	วัดท่าพระ
7	มัสยิดต้นสน	วัดอรุณ
8	คลองมอญ	วัดอรุณ
9	คลองวัดแจ้ง (คลองนครบาล)	วัดอรุณ

## เขตยานนาวา

ลำดับที่	รายชื่อ	แขวง
1	วัดคลองภูมิ	ช่องนนทรี
2	วัดคลองใหม่	ช่องนนทรี
3	วัดช่องลม	ช่องนนทรี
4	วัดโพธิ์แมนคุณาราม	ช่องนนทรี
5	วัดดอกไม้	บางโพธิ์พวง
6	วัดด่าน	บางโพธิ์พวง
7	วัดทองบน	บางโพธิ์พวง
8	วัดปริวาส	บางโพธิ์พวง

## ตารางที่ 6 (ต่อ)

## เขตบางคอแหลม

ลำดับที่	รายชื่อ	แขวง
1	วัดจันทร์ใน	บางคอแหลม
2	วัดจันทร์นอก	บางโคล่
3	วัดบางโคล่นอก	บางโคล่
4	วัดไผ่เงินโชตนาราม	บางโคล่
5	วัดเรืองยศสุทธาราม	บางโคล่
6	วัดวรจรรยาวาส	วัดพระยาไกร

## เขตบางซื่อ

ลำดับที่	รายชื่อ	แขวง
1	วัดบางโพธิ์อมาวาส	บางซื่อ
2	วัดประคูลัทธิธรรมาริบัติย์	บางซื่อ
3	วัดสร้อยทอง	บางซื่อ

## เขตดินแดง

ลำดับที่	รายชื่อ	แขวง
1	วัดพรหมวงศาาราม	ดินแดง

## ตารางที่ 6 (ต่อ)

## เขตคลองสาน

ลำดับที่	รายชื่อ	แขวง
1	วัดทองเพล่ง	คลองตันไทร
2	วัดสุทธาราม	บางลำพูล่าง

## เขตธนบุรี

ลำดับที่	รายชื่อ	แขวง
1	วัดกันตทาราราม	ตลาดพลู
2	วัดบางสะแกนอก	ตลาดพลู
3	วัดบางสะแกใน	ตลาดพลู
4	วัดยายนุ้ย	ตลาดพลู
5	วัดช่างดาครุส	วัดกัลยาณ์
6	วัดกลางดาวคนอง	บุคคโล
7	วัดกระจับพินิจ	บุคคโล
8	วัดดาวคนอง	บุคคโล
9	วัดบางน้ำชน	บุคคโล
10	วัดสันติธรรมาราม	บุคคโล
11	วัดราชวรินทร์	บุคคโล
12	วัดบางไส้ไก่	หิรัญบุรี

## เขตห้วยขวาง

ลำดับที่	รายชื่อ	แขวง
1	วัดใหม่ช่องลม	บางกะปิ
2	วัดกุณที่รุทราราม	ห้วยขวาง

## ตารางที่ 6 (ต่อ)

## เขตคลองเตย

ลำดับที่	รายชื่อ	แขวง
1	วัดคลองเตยนอก	คลองเตย
2	วัดคลองเตยใน	คลองเตย
3	วัดภาษี	คลองตัน
4	วัดใต้	พระโขนง
5	วัดธาตุทอง	พระโขนง
6	วัดสะพานพระโขนง	พระโขนง

## เขตจตุจักร

ลำดับที่	รายชื่อ	แขวง
1	วัดเทวสุนทร	ลาดยาว
2	วัดเสมียนนารี	ลาดยาว

## เขตบางเขน

ลำดับที่	รายชื่อ	แขวง
1	วัดศิริพงษ์ธรรมนิมิตร	ท่าแร้ง
2	วัดไตรรัตนาราม	อนุสาวรีย์
3	วัดบางบัว	อนุสาวรีย์

## ตารางที่ 6 (ต่อ)

## เขตสายไหม

ลำดับที่	รายชื่อ	แขวง
1	วัดราษฎร์นิยมธรรม	คลองถนน
2	วัดเจริญธรรมาราม	สายไหม
3	วัดพรพระร่วงประสิทธิ์	ออเงิน
4	วัดอยู่ดีบำรุงธรรม	ออเงิน

## เขตลาดพร้าว

ลำดับที่	รายชื่อ	แขวง
1	วัดศิริกมลवास	ลาดพร้าว

## เขตบางกะปิ

ลำดับที่	รายชื่อ	แขวง
1	วัดจันทวงศาราม	คลองจั่น
2	วัดเทพลีลา	หัวหมาก
3	วัดพระไกรสิทธิ์	หัวหมาก

## ตารางที่ 6 (ต่อ)

## เขตบึงกุ่ม

ลำดับที่	รายชื่อ	แขวง
1	วัดนวลจันทร์	คลองกุ่ม
2	วัดบางเตย	คลองกุ่ม
3	วัดพิชัย	คลองกุ่ม
4	วัดสุวรรณประสิทธิ์	คลองกุ่ม

## เขตวังทองหลาง

ลำดับที่	รายชื่อ	แขวง
1	วัดบึงทองหลาง	วังทองหลาง

## เขตคันนายาว

ลำดับที่	รายชื่อ	แขวง
1	วัดราษฎร์ศรัทธาธรรม	คันนายาว

## เขตพระโขนง

ลำดับที่	รายชื่อ	แขวง
1	วัดธรรมมงคลสถานุญนทวิหาร	บางจาก
2	วัดบุญรอดธรรมมาราม	บางจาก
3	วัดราษฎร์ศรัทธาธรรม	บางจาก



## ตารางที่ 6 (ต่อ)

## เขตบางนา

ลำดับที่	รายชื่อ	แขวง
1	วัดบางนานอก	บางนา
2	วัดบางนาใน	บางนา
3	วัดผ่องพลอยวิริยาราม	บางนา

## เขตประเวศ

ลำดับที่	รายชื่อ	แขวง
1	วัดทุ่งลานนา	ดอกไม้
2	วัดแก้วพิทักษ์เจริญธรรม	ประเวศ
3	วัดกระทู้ม	ประเวศ
4	วัดดอกไม้	หนองบอน

## เขตสวนหลวง

ลำดับที่	รายชื่อ	แขวง
1	วัดจรศิริ	สวนหลวง
2	วัดทองใน	สวนหลวง
3	วัดปากท่อ	สวนหลวง
4	วัดยาง	สวนหลวง

## ตารางที่ 6 (ต่อ)

## เขตตลิ่งชัน

ลำดับที่	รายชื่อ	แขวง
1	วัดช่างเหล็ก	คลองชักพระ
2	วัดตลิ่งชัน	คลองชักพระ
3	วัดปากน้ำ	คลองชักพระ
4	วัดเรไร	คลองชักพระ
5	วัดกระจิง	นิมพลี
6	วัดทอง	นิมพลี
7	วัดมณฑป	นิมพลี
8	วัดสมรโกฏิ	นิมพลี
9	วัดไก่อี้อยู่	ตลิ่งชัน
10	วัดชัยพฤกษมาลา	ตลิ่งชัน
11	วัดนครป่าหมาก	ตลิ่งชัน
12	วัดน้อยใน	ตลิ่งชัน
13	วัดประสาธ	บางเขื่อนกั้น
14	วัดพิบูล	บางเขื่อนกั้น
15	วัดแก้ว	บางพรหม
16	วัดเทพพล	บางพรหม
17	วัดเพลง	บางพรหม
18	วัดศิริวัฒนาราม	บางพรหม
19	วัดสะพาน	บางพรหม
20	วัดจำปา	บางระมาด

## ตารางที่ 6 (ต่อ)

## เขตทวิวัฒนา

ลำดับที่	รายชื่อ	แขวง
1	วัดปฐมवास	ศาลาธรรมสพน์

## เขตภาษีเจริญ

ลำดับที่	รายชื่อ	แขวง
1	วัดตะล่อม	คลองขวาง
2	วัดคูหาสวรรค์วรวิหาร	คูหาสวรรค์
3	วัดนก	คูหาสวรรค์
4	วัดยางบางจาก	คูหาสวรรค์
5	วัดบางแวก	คูหาสวรรค์
6	วัดปากน้ำฝั่งใต้	คูหาสวรรค์
7	วัดจันทร์ประดิษฐาราม	บางด้วน
8	วัดกำแพง	บางแวก
9	วัดชัยนิมพลี	บางแวก
10	วัดโตนด	บางแวก
11	วัดตะโน	บางแวก
12	วัดโบสถ์อินทราสารเพชร	บางแวก
13	วัดโคกนอน	บางหว้า
14	วัดนิมมานรดี	บางหว้า
15	วัดรางบัว	บางหว้า
16	วัดกำแพง	ปากคลองภาษีเจริญ
17	วัดทองศาลางาม	ปากคลองภาษีเจริญ
18	วัดนวลนรดิศวรวิหาร	ปากคลองภาษีเจริญ
19	วัดนางชีโชติการาม	ปากคลองภาษีเจริญ
20	วัดประดู่บางจาก	ปากคลองภาษีเจริญ
21	วัดเพลง	ปากคลองภาษีเจริญ

## ตารางที่ 6 (ต่อ)

## เขตบางแค

ลำดับที่	รายชื่อ	แขวง
1	วัดบุญประดิษฐ์	บางไผ่
2	วัดพรหมสุวรรณสามัคคี	บางไผ่
3	วัดศาลาแดง	บางไผ่

## เขตราษฎร์บูรณะ

ลำดับที่	รายชื่อ	แขวง
1	วัดเกียรติประดิษฐ์	บางปะกอก
2	วัดบางปะกอก	บางปะกอก
3	เขตราษฎร์บูรณะ	บางปะกอก
4	วัดแจ้งร้อน	ราษฎร์บูรณะ
5	วัดสน	ราษฎร์บูรณะ
6	วัดสารอด	ราษฎร์บูรณะ

## เขตทุ่งครุ

ลำดับที่	รายชื่อ	แขวง
1	วัดทุ่งครุ	ทุ่งครุ
2	วัดพุทธบูชา	บางมด

## ตารางที่ 6 (ต่อ)

## เขตจอมทอง

ลำดับที่	รายชื่อ	แขวง
1	วัดนาคนิมิตรบำรุง	จอมทอง
2	วัดโพธิ์แก้ว	จอมทอง
3	วัดบางประทุนนอก	บางขุนเทียน
4	วัดสิงห์	บางขุนเทียน
5	วัดมงคลวราราม	บางค้อ
6	วัดศาลาครืน	บางค้อ
7	วัดชายรม	บางมด
8	วัดสี่ศุก	บางมด

## เขตมีนบุรี

ลำดับที่	รายชื่อ	แขวง
1	วัดบำเพ็ญเหนือ	มีนบุรี
2	วัดบำเพ็ญใต้	มีนบุรี
3	วัดแสนสุข	มีนบุรี

## ตารางที่ 6 (ต่อ)

## เขตคลองสามวา

ลำดับที่	รายชื่อ	แขวง
1	วัดคูบัวน	บางชัน
2	วัดเป็นทองโสภาราม	สามวาตะวันออก
3	วัดพระยาสุเรนทร์	สามวาตะวันออก
4	วัดสุขใจ	สามวาตะวันออก

## เขตลาดกระบัง

ลำดับที่	รายชื่อ	แขวง
1	วัดชุมทอง	ชุมทอง
2	วัดปากบึง	คลองสองต้นนุ่น
3	วัดพลมานิย์	ทับยาว
4	วัดราชโกษา	ทับยาว
5	วัดบำรุงริน	คลองสามประเวศน์
6	วัดปลุกศรัทธา	ลาดกระบัง
7	วัดสังฆราชา	ลาดกระบัง
8	วัดทิพพาวาส	ลาดกระบัง

## ตารางที่ 6 (ต่อ)

## เขตหนองจอก

ลำดับที่	รายชื่อ	แขวง
1	วัดกระทู้มราช	กระทู้มราช
2	วัดหนองจอก	กระทู้มราช
3	วัดหนองใหญ่	กระทู้มราช
4	วัดทรัพย์ส โมนิกรเกษม	โคกแฝด
5	วัดนารีราษฎร์ประดิษฐ์	คลองสิบสอง
6	วัดแสนเกษม	คลองสิบสอง
7	วัดสีชมพู	คลองสิบ
8	วัดราษฎร์บำรุง	ลำต้อยตั้ง
9	วัดลำวงศ์สุทธาวาส	ลำต้อยตั้ง

## เขตบางขุนเทียน

ลำดับที่	รายชื่อ	แขวง
1	วัดธรรมคุณาราม	ท่าข้าม
2	วัดท่าข้าม	ท่าข้าม
3	วัดกำแพง	แสมดำ
4	วัดพรหมรังษี	แสมดำ
5	วัดแสมดำ	แสมดำ
6	วัดสะแกงาม	แสมดำ

## ตารางที่ 6 (ต่อ)

## เขตบางบอน

ลำดับที่	รายชื่อ	แขวง
1	วัดนินสุขาราม	บางบอน
2	วัดบางบอน	บางบอน
3	วัดตะกล้า	บางบอน

ที่มา : กองโบราณคดี กรมศิลปากร



## บทที่ 3

### สรุปและข้อเสนอแนะ

#### สรุป

กรุงเทพมหานครเป็นเมืองหลวง เป็นศูนย์กลางบริหารราชการ ศูนย์กลางทางเศรษฐกิจ และเป็นศูนย์รวมของกิจกรรมสำคัญหลายด้าน พื้นที่ในกรุงเทพมหานครมีสิ่งก่อสร้างที่มีคุณค่า ทั้งในด้านโบราณคดี ศิลปกรรม สถาปัตยกรรมจำนวนมาก สิ่งเหล่านี้มีอายุยาวนาน บางแห่งสร้างมาตั้งแต่สมัย กรุงศรีอยุธยา จนกระทั่งถึงปัจจุบัน การกระจุกตัวของโบราณสถานในกรุงเทพมหานคร ส่วนใหญ่จะอยู่บริเวณกรุงรัตนโกสินทร์ชั้นใน บริเวณเขตพระนคร และเขตดุสิต ส่วนบริเวณฝั่งธนบุรี อยู่ในเขตบางพลัด บางกอกน้อย บางกอกใหญ่ เป็นส่วนมาก โบราณสถานเหล่านี้นับวันก็จะเสื่อมโทรม หรืออาจถูกรื้อถอนทำลายไป จุดประสงค์ก็เพื่อก่อสร้างอาคารสถานที่ตั้งของทางราชการและเอกชน หรือการตัดถนนหนทาง การก่อสร้างบริการสาธารณูปโภค สาธารณูปการ เพื่อขยายความเจริญของบ้านเมืองที่กำลังเติบโตขึ้นอย่างรวดเร็ว ดังนั้นถ้ามิได้มีมาตรการที่จะอนุรักษ์ สงวนรักษา อาคารเก่าแก่ที่มีคุณค่าไว้ ก็จะทำให้สิ่งที่มีคุณค่าเหล่านั้นหมดสิ้นไป

โบราณสถานนั้นเป็นองค์ประกอบสำคัญที่สร้างความมั่นคงทางจิตใจที่แสดงให้เห็นว่าสังคมนั้น มีการพัฒนาอย่างต่อเนื่องในระยะเวลาอันยาวนาน ในขณะที่เดียวกัน จะช่วยสร้างเอกภาพทางวัฒนธรรมให้เกิดขึ้นทั้งในระดับภูมิภาคและประเทศ การอนุรักษ์โบราณสถานนั้น ส่งเสริมให้เกิดสถานที่ท่องเที่ยว ที่มีอาคารทรงคุณค่าทางสถาปัตยกรรมและประวัติศาสตร์ ทำให้มีการจ้างงานเพิ่มขึ้น เป็นการสร้างรายได้ให้กับประชาชนในพื้นที่ ช่วยกระตุ้นให้เศรษฐกิจของประเทศขยายตัว

การปรับปรุงสภาพภูมิทัศน์ บริเวณรอบอาคาร อาจจะโดยการปลูกต้นไม้ เพื่อให้เกิดความร่มรื่น หรือการซ่อมแซมผิวผนังอาคาร ทาสีอาคารที่เป็นเอกลักษณ์ใหม่ ปรับสภาพแวดล้อมทางกายภาพให้สวยงาม เช่น การปรับผิวการจราจร ปูพื้นทางเท้า โดยใช้วัสดุปูพื้นที่สวยงาม แข็งแรง ติดตั้งเสาไฟฟ้าให้แสงสว่างตามตำแหน่งที่เหมาะสม ก็เป็นวิธีการอนุรักษ์อย่างหนึ่งที่จะช่วยดำรงรักษาโบราณสถานของชาติไว้

ดังนั้นหน่วยงานราชการต่างๆ ทั้งที่รับผิดชอบโดยตรงและที่เกี่ยวข้อง น่าจะมีบทบาทและมีส่วนช่วยกันระวังรักษา ทำนุบำรุง สิ่งที่มีคุณค่าเหล่านี้ไว้ แนวทางในการปลูกฝังการอนุรักษ์ให้อยู่ใน จิตสำนึกของเยาวชน ประชาชนทั่วไปซึ่งควรต้องมีส่วนร่วมกันอนุรักษ์ มีแนวทางที่ควรจะดำเนินการ คือ

1. จัดให้มีการศึกษาไว้ในหลักสูตร เพื่อให้เยาวชนได้เห็นความสำคัญของการอนุรักษ์โบราณสถาน และงานสถาปัตยกรรมที่มีคุณค่าทางวัฒนธรรม ทั้งนี้เพื่อเป็นการปลูกฝังนิสัยเยาวชนของชาติให้เห็นคุณค่าของสิ่งที่เป็นมรดกทางวัฒนธรรม ซึ่งจะต้องอนุรักษ์ไว้ เช่นเดียวกับทรัพยากรธรรมชาติ

2. จัดให้มีการอบรมจัดกิจกรรมต่างๆ ที่เผยแพร่ความรู้แก่ผู้สนใจและประชาชนทั่วไป โดยทั้งภาครัฐบาลและเอกชน กระตุ้นให้มีการจัดตั้งกลุ่ม ชมรม หรือสมาคมเพื่อการอนุรักษ์ขึ้น ทั้งนี้เพื่อให้ประชาชนรู้ถึงคุณค่า ช่วยกันปกป้องดูแลไม่ให้ใครมาทำลาย

3. จัดสัมมนาให้กับข้าราชการในกรุงเทพมหานครและหน่วยงานที่เกี่ยวข้อง เพื่อให้ทราบถึงการอนุรักษ์และพัฒนาเมือง

4. จัดทัศนศึกษา ให้โรงเรียนต่างๆ กลุ่ม ชมรม หรือสมาคม เพื่อการอนุรักษ์ จัดพานักเรียน สมาชิกบุคคลทั่วไปที่สนใจไปทัศนศึกษา เมื่อเขาได้ชม สัมผัส อีกทั้งได้ฟังเรื่องราวต่างๆ ที่มีคุณค่าและบรรยาย ก็จะเกิดความซาบซึ้งในคุณค่า เห็นความสำคัญและเกิดความหวงแหน ช่วยกันปกป้องรักษาให้เป็นมรดกทางวัฒนธรรมสืบต่อไป

5. จัดให้มีการประชาสัมพันธ์เกี่ยวกับการอนุรักษ์โบราณสถาน มีการเผยแพร่ โฆษณาทางวิทยุ ทางโทรทัศน์ หนังสือพิมพ์ นิตยสารต่างๆ เพื่อให้ประชาชนทั่วไปทราบ เกี่ยวกับแนวทางการอนุรักษ์โบราณสถานและงานสถาปัตยกรรมที่มีคุณค่าทางวัฒนธรรมว่ามีความสำคัญมากเพียงไร

6. จัดระบบติดตามและประเมินผล เพื่อติดตามความก้าวหน้าของงานและประเมินผลเป็นระยะ ๆ การอนุรักษ์เป็นงานที่ต้องปฏิบัติด้วยความระมัดระวังและรอบคอบ จะต้องร่วมมือกันทุกฝ่าย ประชาชนควรมีส่วนร่วมในการแสดงความคิดเห็น และข้อเสนอแนะต่างๆ โดยเฉพาะอย่างยิ่งกลุ่มประชาชนผู้ได้รับผลกระทบกระเทือนโดยตรงจากโครงการอนุรักษ์ คนเพียงกลุ่มเดียวไม่สามารถที่จะทำงานด้านการอนุรักษ์ให้สัมฤทธิ์ผลได้ และการดูแลอย่างต่อเนื่องนั้นเป็นสิ่งจำเป็นอย่างยิ่งสำหรับการอนุรักษ์โบราณสถานอย่างมีประสิทธิภาพ