

Egentliga Finlands skärgårdsprogram 2006–2008



Egentliga Finlands skärgårdsprogram 2006–2008

Egentliga Finlands förbund
PB 273 (Bangårdsgatan 36), 20101 Åbo
tfn (02) 2100 900
www.varsinais-suomi.fi

ISBN 952-5599-06-X

2006

1. Inledning

Egentliga Finlands skärgårdsprogram 2006–2008 skapar grundramarna för utvecklande av skärgården och kompletterar skärgårdsavsnitten i Egentliga Finlands landskapsprogram 2005–2008. Skärgårdsprogrammet är också ett instrument för skärgårdens intressebevakning, som uttrycker landskapets politiska vilja i fråga om skärgårdens utveckling. Skärgårdsnämndens existens beskriver skärgårdens betydelse i vardagens Egentliga Finland. Egentliga Finlands skärgårdsprogram gjordes upp för tredje gången.

Skärgårdsprogrammets utformning behandlades såväl i skärgårdsnämnden i september 2004 som i skärgårdsnämndens arbetsutskott i oktober 2004. Arbetsutskottet godkände i januari 2005 skärgårdsprogrammets innehåll och struktur. Den nya skärgårdsnämnden behandlade stommen till ett utkast för skärgårdsprogrammet i april 2005 och förde en allmän debatt om saken. Skärgårdsnämnden behandlade i september 2005 preliminärt texten till utkastet för skärgårdsprogrammet, förde en allmän debatt och lade fram olika synpunkter och ställningstaganden om programinnehållet. De finskspråkiga skärgårdskommunerna och kommunerna med skärgårdsdel samt utvecklingscentralerna för skärgårdsregionerna samt statliga regionmyndigheter med skärgårdsintressen och andra instanser ombads ge utlåtanden om programutkastet. De tvåspråkiga kommunerna med svenska som majoritetsspråk och Region Åboland rf ombads ge utlåtanden i början av oktober 2005, efter att texten till utkastet hade översatts till svenska.

Dessutom har programmets innehåll och struktur behandlats på sex sakkunnigmöten med deltagare från skärgårdskommunerna och skärgårdsregionerna. Kommunerna och de ekonomiska regionerna har gett egna förslag till programmets innehåll baserade på kommunernas och regionernas egna perspektiv. Dessa liksom övriga kommentarer och utlåtanden har man strävat efter att beakta i tillämpliga delar vid programarbetet.

Programmet bearbetades även på ett arbetsseminarium i mars 2005. De 80 deltagarna i seminariet bestod av skärgårdsnämndens medlemmar, kommundirektörerna i skärgårdskommunerna och kommunerna med skärgårdsdel samt ordförandena för kommunstyrelserna/kommunfullmäktige, skärgårdsregionernas direktörer och företrädare, andra myndigheter och skärgårdssakkunniga och företrädarna för Egentliga Finlands förbund. Som arbetsmetod på seminariet användes grupparbete och varje grupp utformade ett eget förslag om frågorna som presenterats i punkt 5 i skärgårdsprogrammet.

Skärgårdsnämnden behandlade utkastet till skärgårdsprogram i september och november 2005, varpå programtexten finslipades enligt de riktlinjer som nämnden gav i januari 2006, så att landskapsstyrelsen godkände skärgårdsprogrammet i februari 2006.

I N N E H Å L L

1. Inledning	3
2. Bakgrund	5
3. Nuläge	6
4. Framtidsstrategi för skärgården	7
4.1. Framtidsalternativ och framtidsvisionen 2020 för skärgården	7
4.2. Mål för utvecklande av skärgården	9
4.3. Genomgående teman i skärgårdsprogrammet	9
5. Riktlinjer och prioriteringar för kommande utvecklingsinsatser	9
5.1. Näringar och sysselsättning	10
5.1.1. Turism	10
5.1.2. Informations- och kommunikationsteknologi (IKT), distansarbete, distansstudier och distanstjänster	12
5.1.3. Omsorgsbranschen och serviceproduktionen	12
5.1.4. Specialisering inom jordbruket, trädgårdsproduktionen och fiskerihushållningen	13
5.1.5. Beskattningen och andra metoder för utvecklande av skärgårdsnäringsarna	14
5.1.6. Statliga arbetsplatser	14
5.2. Boende	15
5.3. Trafik- och datatrafikförbindelser	17
5.3.1. Trafikförbindelser	17
5.3.2. Datatrafikförbindelser	18
5.4. Basservicen	20
5.5. Naturskyddet, miljöskyddet, rekreationen och landskapet	21
6. Resurser för skärgårdens utvecklande (nationell finansiering och EU-finansiering)	22
7. Skärgården och EU:s kommande strukturfondsperiod 2007–2013	23
8. Intressebevakning och samarbete	24
9. Uppföljning	25
10. Sammandrag	25
Bilagor	
1 Karta över skärgårdskommuner och kommuner med skärgårdsdelar i Egentliga Finland	29
2 Statistik över befolkning, sommargäster och sommarstugor i Egentliga Finlands skärgård, 2004	30
3 Näringsstrukturen i Egentliga Finlands skärgård, 2003	31
4 Arbetsplatser i Egentliga Finlands skärgård (inom området arbetande), 2003	32
5 Verksamma företag i skärgårdskommuner och kommuner med skärgårdsdelar, 1997–2004	33
6 Kommunernas bokslutsuppgifter i Egentliga Finlands skärgård, 2004	34
7 Projektförteckning för programmet Interreg IIIA Skärgården, 2001–1.12.2005	35
8 Mål 2-programmets stöd, Åboland, 2000–2004	36
9 Företagsstöd i skärgården 2000–2004/TE-centralen/Företagsavdelningen	37
10 ALMA- och Leader+ -projekt i skärgården, 2000–25.10.2005/TE-centralen/ landsbygdsavdelningen	38
11 Karta över skärgårdens förbindelsebåtstrafik och Skärgårdens Ringväg i Egentliga Finland	41

2. Bakgrund

Utvecklande av skärgården regleras i många författningar och ambitionen har varit att främja utvecklingen genom flera program och praktiska åtgärder. Grundvalen i skärgårdens utveckling är lagen om främjande av skärgårdens utveckling (494/81, 1138/93). Där fastslås framför allt att med åtgärder av stat och kommun bör man sträva efter att bevara den fasta bosättningen i skärgården genom att för befolkningen skapa tillräckliga möjligheter till utkomst, samfärdsl och basservice samt efter att skydda skärgårdens landskapsbild och natur för miljöskador.

I maj 2004 fattade statsrådet ett principbeslut om utvecklande av skärgården 2004-2006. Principbeslutet kompletterar och preciserar statsrådets beslut från januari 2004 om målsättningar i enlighet med regionutvecklingslagen (602/2002), enligt vilket statsrådet fattar ett principbeslut om åtgärder för utvecklande av skärgården. Grunden för utarbetandet av principbeslutet har varit skärgårdslagen, statsminister Matti Vanhanens regerings program, ovan nämnda statsrådsbeslut, det år 2003 färdigställda nationella skärgårdsprogrammet 2003–2006 och de riksomfattande målen för områdesanvändningen. Dessa dokument utgör de strukturella och innehållsmässiga grundarna för detta skärgårdsprogram.

Enligt principbeslutet stöder regeringen utvecklande av skärgården genom åtgärder som rör skärgårdsområdets näringar och sysselsättning, trafik- och datatrafikförbindelser, basservice, naturskydd, miljövård, rekreation och landskap samt resurser för skärgårdens utveckling.

Skärgårdens utveckling har också en viktig plats i det landsbygdspolitiska helhetsprogrammet 2005-2008, i regionutvecklingslagen och i det särskilda programmet för 2005–2006 i enlighet med statsrådets förordning om regionutveckling (1224/2002).

I Egentliga Finlands landskapsprogram 2005–2008 har Egentliga Finlands skärgård ett eget skärgårdsavsnitt i handlingslinjen för näringslivsutvecklingen. Dessutom beaktas utvecklande av skärgården enligt integreringsprincipen i programmets övriga handlingslinjer och punkter. I programmet lyfter man fram satsningar på att utveckla trafikförbindelserna i skärgården, ett mångsidigare näringsliv och där speciellt turismen, kompetensutveckling, miljöfrågor, utökat samarbete med Stockholms, Ålands och Estlands skärgårdar samt att bättre utnyttja möjligheterna till EU-finansiering.

Syftet med detta särskilda program för Egentliga Finlands skärgård 2006–2008 är att komplettera och precisera Egentliga Finlands landskapsprogram framför allt för skärgårdens del. Vid utarbetandet av skärgårdsprogrammet har enligt integreringsprincipen beaktats ståndpunkterna och synpunkterna i den särskilda utredningen om landsbygden i Egentliga Finland som för närvarande utarbetas och som tar sikte på framtiden.

Ett särskilt skärgårdsprogram har två gånger tidigare utarbetats i Egentliga Finland. Det första skärgårdsprogrammet utarbetades 1994 och det andra 2000 för åren 2001–2004. Genomförandet av dessa program har inte utvärderats systematiskt av någon part. I samband med en utvärdering av Egentliga Finlands landskapsprogram 2001–2004 som gjordes av Åbo Handelshögskola utvärderades inte skärgårdsprogrammet 2001–2004, trots att de ekonomiska regionerna och deras utvecklingsprogram behandlas i samband med landskapsprogrammet och utvecklingen av regionerna. I själva verket var det endast för Region Åbolands del som man utvärderade utvecklingen i regionen med de åtta skärgårdskommunerna,

men inga fortsatta åtgärder föreslogs för skärgårdens del. Utvärderingen gällde en viss granskningsperiod. De andra tio skärgårdskommunerna och kommunerna med skärgårdsdel i Egentliga Finland ligger inom tre andra ekonomiska regioner och deras skärgårdsförhållanden, utvecklingstrender eller framtidsutsikter med anknytning till skärgården togs inte överhuvud taget upp i utvärderingen.

Åtskilliga andra program, planer och strategier för skärgårdens utveckling har utarbetats i Egentliga Finland. Exempel på sådana är: Egentliga Finlands turismprogram 1998–2006 och dess översyn för 2005–2011, Region Åbolands verksamhetsplan 2005–2006, plan för trafiksystemet i Sydvästra Finlands skärgård 2001–2010, flera utredningar och planer om förbindelsebåtstrafikens utvecklande av Skärgårdshavets sjöfartsdistrikt, Egentliga Finlands strategi för informationssamhället 2002–2005 och Egentliga Finlands bredbandsstrategi (2004).

Framtiden för Egentliga Finlands skärgård har redan i årtal pejlats med hjälp av olika undersökningar, utredningar, artiklar och scenarier. Skärgårdsinstitutet vid Åbo Akademi har sedan 1977 gett ut "Tidskriften Skärgård", där man på ett mångsidigt och lättillgängligt sätt har presenterat såväl Åbo Akademis olika institutioners som andra universitets undersökningar och utredningar, forskares och andra experters samt politikernas och också vanliga medborgares synpunkter och visioner om skärgårdsutveckling. Skärgårdsinstitutet har också haft flera projekt och seminarier som anknuter till skärgårdens utveckling, institutet samordnar och utvecklar studiehelheten Skärgårdskunskap.

Fortbildningscentralen vid Åbo universitet har i form av det storskaliga och tvåspråkiga "Skärgårdens utvecklingsprojekt" (1988-1992) och "Landsbygdens och skärgårdens utvecklingscentrum" (1992-) genomfört ett flertal åtgärder inriktade på att utveckla skärgårdens näringar. Det har gällt framför allt utredningar om näringslivet, utbildning för företagare och utvecklare samt projekt för att främja distansarbete, och målgruppen har varit ett hundratal skärgårdsbor i hela Egentliga Finlands skärgård. Hela tiden har man också aktivt informerat den stora allmänheten om projekten via olika medier.

Framtidsforskningsinstitutet vid Åbo handelshögskola och Åbo Akademis Skärgårdsinstitut har genomfört projektet "Framtidsscenarier för Åboland" (2002), där syftet var att presentera möjliga och tänkbara beskrivningar av hur framtiden i Åbolands åtta kommuner kan te sig om 20–30 år. Resultatet blev fyra scenarier: 1. Ekologisk och livskraftig "skärrikultur", 2. Lugnets hemvist, 3. Jordfast teknologitro, 4. Nya vindar och globala påverkningar. Dessa behandlas i punkt 4.1.

3. Nuläge

Egentliga Finlands skärgård består av sammanlagt 18 kommuner, av vilka åtta enligt statsrådets beslut har utsetts till skärgårdskommuner och tio till kommuner med skärgårdsdel. Skärgårdskommunerna är Dragsfjärd, Gustavs, Houtskär, Iniö, Korpo, Nagu, Rimito och Velkua. Kommunerna med skärgårdsdel är Finby, Halikko, Kimito, Merimasku, Nystad Pargas, Pikis, Tövsala, Villnäs och Västanfjärd.

Skärgårdskommunerna fördelar sig på fyra ekonomiska regioner. Den enhetligaste regionen är Åbolandsregionen med åtta kommuner: Dragsfjärd, Houtskär, Iniö, Kimito, Korpo, Nagu, Pargas och Västanfjärd. Dessa kommuner är tvåspråkiga; i samtliga kommuner är majoritetsspråket svenska. Gustavs, Nystad och Tövsala hör till Nystadsregionen (s.k. Vakka-Suomi); Merimasku, Pikis, Rimito, Velkua och Villnäs till Åboregionen och Finby och Halikko till Saloregionen.

Skärgårdens totala areal är cirka 10 000 kvadratkilometer. Av det består cirka 3 200 kvadratkilometer av markareal och 8 400 kvadratkilometer av vatten. Strandlinjen är totalt ungefär 11 500 kilometer lång. Antalet öar är runt 22 000 och ungefär 150 av dem är bebodda. Typiskt för regionen är att bosättningen är spridd och området svårframkomligt. Skärgårdens trafikförhållanden underlättas av ett nät av färj- och förbindelsebåtturer. Skärgårdens känsliga natur är unik i hela världen. På området finns Skärgårdshavets nationalpark, Biosfärområdet, Skärgårdshavets forskningsinstitut vid Åbo universitet och Skärgårdscen-
ret i Korpoström.

Av EU-programmen har på området genomförts mål-2 och mål-3 programmen, det regionala landsbygdsprogrammet i Egentliga Finland (VALMA) samt av gemenskapsinitiativen Interreg IIIA Skärgårdsprogrammet och Leader+-programmet .

Invånarantalet i Egentliga Finlands skärgård har länge visat en svag nedgång och även antalet invånare i arbetsför ålder har gått ned.

Antalet arbetsplatser har dock under senaste tid visat en svag uppgång. Inom primärproduktionen har arbetsplatserna minskat och andelen arbetsplatser inom förädling och tjänster har ökat. Antalet företag har ökat snabbare i skärgården än i Egentliga Finland i genomsnitt. Antalet arbetslösa har minskat mer än i genomsnittet för landskapet. Delvis beror det på att skärgården länge varit ett område med utflyttning-söverskott.

Statistik som beskriver läget och utvecklingen finns i bilagorna.

4. Framtidsstrategi för skärgården

4.1. Framtidsalternativ och framtidsvisionen 2020 för skärgården

Enligt projektet "Framtidsscenarier för Åboland" kan för hela Egentliga Finlands skärgårds framtid presenteras fyra utopiska framtidsalternativ som kortfattat beskrivs här nedan:

Alternativet Ekologisk och livskraftig "skärkultur" har kulturarvet, den sociala och kulturella balansen, den ekologiska hållbarheten och det rena havet, den hållbara ekonomin, områdets goda påverkningsmöjligheter och tillväxten som grundtankar. Alternativet Lugnets hemvist värdesätter och håller fast vid den traditionella livsformen, små samhällen och gemenskap, men tror inte mycket på områdets egna möjligheter att påverka sin framtid eller havets och miljöns tillstånd.

Alternativet Jordfast teknologitro bygger starkt på teknologins, administrationens och den ekonomiska tillväxtens existens och positiva effekt både på områdets förvaltning och på miljöärenden.

Alternativet Nya vindar och globala påverkningar har tillväxten, globaliseringen och utvecklingen av nya livsformer som centrala tankar. Enligt detta alternativ kan teknologin och administrationen inte styra de interna förhållandena på området, inte heller de nationella eller internationella påverkningarna för området, vilket även gäller för miljöärenden.

Av de presenterade fyra framtidsbilderna har valts de mest sannolika alternativen och till dem har andra ändamålsenliga delar av en vision lagts till.

Framtidsvisionen 2020 för Egentliga Finlands skärgård definieras här på följande sätt:

Den traditionsrika tvåspråkiga kulturen i Egentliga Finlands skärgård är levande, mångskiftande och internationell, och skärgårdsbefolkningens identitet är stark. Egentliga Finlands livskraftiga skärgård upplevs som en samfälld rikedom såväl på det nationella som internationella planet.

Företag och arbetskraft som har praktisk kunnighet och lämpar sig för skärgården är i verksamhet Egentliga Finlands skärgård. Skärgårdens traditionella näringar som fiskerinäringen och lantbruket producerar kvalitetsprodukter för krävande och köpkraftiga kunder. Den livskraftiga nya företagsverksamheten är småskalig. Egentliga Finlands skärgård hör till vårt lands mest betydande turist- och rekreationsområden och besöks av såväl inhemska som utländska turister. Samverkan med aktörerna i Åbo stadsregion är i detta sammanhang viktigt. En allsidig turism som beaktar principerna för en hållbar utveckling har blivit en av de viktigaste näringarna i Egentliga Finlands skärgård.

Befolkningsutvecklingen i Egentliga Finlands skärgård är positiv, eftersom skärgården har blivit en attraktiv boendemiljö. En avsevärd del av fritidsinvånarna har flyttat till skärgården och blivit fastboende. Fritidsinvånarna bor dessutom under en längre tid i sin deltidsbostad till följd av att distansarbete på deltid har ökat och antalet pensionärer är högt. Bl.a. omsorgstjänsterna till fritidsinvånarna har en stor sysselsättande effekt. Utländsk arbetskraft är en viktig del av skärgårdens arbetsmarknad och sociala struktur.

Statliga och kommunala funktioner har regionaliserats till skärgården så att ett stort antal tjänstemän distansarbetar på deltid från sin deltidsbostad eller i kommunens allsidiga och högklassiga distansarbetscentrum. Den offentliga servicen som till största delen sköts elektroniskt fungerar väl.

Genom utvecklingsåtgärder inom trafiksystemet har goda trafikförbindelser tryggats i skärgården.

Med hjälp av strandplanering har säkerställts att stora strandpartier förblir fria för den allmänna rekreationen, vilket också stödjer turismens tillväxt. Naturens mångfald och de utsläppsfria skärgårdssamhällena är alla skärgårdsbors stolthet. Tillståndet i Skärgårdshavet har förbättrats vilket är en internationellt erkänd imagebärande faktor, speciellt för skärgårdsturismen och det högklassiga boendet.

4.2. Mål för utvecklande av skärgården

De allmänna målen för Egentliga Finlands skärgårdsområde för nästa programperiod är att:

- Öka antalet arbetsplatser, förbättra sysselsättningen och bevara basnäringarna,
- trygga skärgårdens ställning och bevara företagsstöden för området,
- förebygga utflyttning bland skärgårdsbefolkningen och vända flyttningsrörelsen i en positiv riktning
- trygga näringslivets verksamhetsförutsättningar, till exempel tillgången till elektroniska företagstjänster och arbetskraft,
- satsa på hög kompetens och innovationsskapande åtgärder, till exempel utveckla individernas och företagens digitala läskunnighet (IT) och produktutvecklingen och produktprofileringen av nya högklassiga "skärgårdsprodukter",
- utveckla trafiksystemet speciellt med insatser som gagnar den bofasta befolkningen, stödja skärgårdsbornas delaktighet genom att ge skärgårdsborna samma förutsättningar för delaktighet som invånarna har i tätorterna på fastlandet,
- främja den kulturella mångfalden och toleransen med stöd av den tvåspråkiga skärgårdskulturens traditioner,
- öka miljöansvaret och förbättra miljön, och särskilt tillståndet i Skärgårdshavet, en känslig del av Östersjön och
- öka samarbetet mellan Stockholmsregionen, Åland och Estland samt övriga skärgårdar inom EU.

4.3. Genomgående teman i skärgårdsprogrammet

Också skärgårdens utvecklande är en övergripande verksamhet där det krävs att allmänt överenskomna spelregler iakttas. Nedanstående genomgående teman i landskapsprogrammet beskriver handlingspolitiken för detta program:

- livscykelänkandet (t.ex. livslångt lärande, boende, förnyelse av företagsbeståndet)
- samarbete (t.ex. samarbete mellan kommuner och ekonomiska regioner, sektoröverskridande samarbete)
- hållbar utveckling och samhällsansvar (ökad ekologisk energianvändning, t.ex. vindkraft och solenergi, en socialt, ekonomiskt och kulturellt hållbar utveckling)
- jämställdhet (t.ex. regional, språklig jämlikhet och jämställdhet mellan könen)
- utvecklingen av informationssamhället (t.ex. distansarbetsätt och distansstudier i skärgården, tillgången på distanstjänster, IT-kunskaper hos skärgårdsföretagen)

Dessa teman tillämpas i detta program enligt integreringsprincipen, trots att de inte särskilt nämns i riktlinjerna och prioriteringarna i följande avsnitt.

5. Riktlinjer och prioriteringar för kommande utvecklingsinsatser

På basis av skärgårdslagen, statsrådets beslut om skärgårdens utvecklande, det nationella skärgårdsprogrammet 2003–2006 och Egentliga Finlands landskapsprogram 2005–2008 presenteras nedan de centrala riktlinjerna och prioriteringarna i utvecklingsinsatserna för skärgården för 2006–2008.

5.1 Näringar och sysselsättning

Det centrala för Egentliga Finlands skärgård med tanke på näringar och sysselsättning är att de existerande livskraftiga basnäringarna, jord- och skogsbruket och fiskerinäringen kan bevaras och att grundförutsättningarna för dem tryggas. I stället för gamla förlorade arbetsplatser skapas ersättande och helt nya arbetsplatser genom inriktning på vissa spetsbranscher, och nya försök genomförs fördomsfritt och systematiskt. Genom företagstjänsterna skapas goda verksamhetsförutsättningar för alla näringsgrenar.

Spjutspetsbranscherna är

- Turism i olika former
- Informations- och kommunikationsteknologi (IKT), distansarbete (inräknat distansstudier) och distanstjänster
- Omsorgstjänster och serviceproduktion till deltidboende och andra användargrupper
- Specialisering inom jordbruk och trädgårdsproduktion samt inom fiskerihushållning

5.1.1. Turism

Skärgårdsturism i olika former är i framtiden och idag en av de viktigaste näringsgrenarna som har de största möjligheterna att skapa nya arbetsplatser i skärgården och göra skärgården till en europeisk attraktionsfaktor.

På grund av den känsliga skärgårdsnaturen kan det inte vara fråga om massturism, utan småskalig turism riktad till kvalitetsmedvetna och solventa kunder med en högklassig service som producerar unika upplevelser. I skärgården behövs spjutspetsföretag inom turismen som idkar samarbete i synnerhet inom produktutveckling och marknadsföring och som också kommer överens om en ändamålsenlig arbetsfördelning. Som ett utmärkt exempel på detta kan nämnas EU:s mål-2 finansierade Skärgård 365-projekt. I deras kölvatten kan övriga producenter av turismtjänster utvecklas och nå framgång.

Merparten av skärgårdens företag och i synnerhet turistföretagen är emellertid små mikroföretag som i genomsnitt sysselsätter drygt tre arbetstagare per år. Den korta högsäsongen inverkar kraftigt på detta tal.

En viktig framgångsförutsättning är att turistnäringen bedrivs professionellt, fullt ut och med satsning på kvalitet. Här behövs en attitydförändring och mod från turistföretagarnas sida, men även statsmakten och kommunerna måste kunna skapa gynnsamma verksamhetsbetingelser för turistnäringen och spetsföretagen i skärgården. Turismen i Lappland är ett gott exempel på det.

I årtal har man pratat om att skärgårdens turistsäsong måste förlängas och bli en åretom verksamhet. Det är ju välkänt att på sommaren är skärgården full av turister, båtfarare och fritidsboende. Fortfarande är det viktigt att satsa på produktpaket, profilering och marknadsföring av sommarsäsongens turistservice men tyngdpunkten i satsningarna måste starkare än förr gälla hösten, vintern och våren. Också för en inhemsk turist ger årstidernas växlingar i skärgården unika upplevelser och erbjuder många nya produktalternativ.

Enligt en utredning över turismen som gjordes 2004 på mål 2-området som omfattar Egentliga Finlands skärgård fanns det största utbildningsbehovet hos företagets personal helt klart inom marknadsföring.

Produktutveckling, prissättning, språkutbildning och försäljningsarbete kom på följande plats. Att skapa nätverk kom också rätt så högt. Det som behövs är kraftiga åtgärder, attitydförändring och framför allt samarbete och att man kommer överens om en arbetsfördelning för en gemensam marknadsföring och produktutveckling till exempel i det relativt stora antalet mikroföretag, så att arbetet leder till konkreta resultat. Dessa åtgärder skulle också betyda mycket när det gäller att förlänga turistsäsongen.

Skärgårdsturismen kopplas till den övriga turismen. Här spelar samarbetet och växelverkan mellan Åbo stad, regionen och skärgården en central roll.

Om den inhemska turisten inte känner till skärgården som turistmål, hur kan man ta för givet att man med de ganska marginella satsningarna på marknadsföring till utlandet skall få köpkraftiga utländska turister till skärgården. Därför intar den inhemska turisten en nyckelställning i denna fråga. Erfarenheten visar också att det oftast är en person från ett finskt företag eller annan finsk instans som fungerar som värd för utländska turister eller turistgrupper. Det som upplevs som självklart och vardagligt i skärgården för en skärgårdsbo och många finländare, är för en utländsk turist något exklusivt och nytt. Därför är det mer sannolikt att han eller hon senare väljer att besöka just skärgården.

Förutom att satsa på den inhemska resenären är det dessutom helt nödvändigt att satsa på att marknadsföra skärgården utomlands. Det lönar sig inte att arbeta över hela skalan, utan man väljer smala marknadsnischer och köpkraftiga kunder exempelvis från Centraleuropa, Ryssland och Amerika. Man skapar bl.a. skraddarsydd produktpaket för paddling, cykling och fiske, och satsar på dem framför allt genom gemensam marknadsföring.

Skärgårdens rika tvåspråkiga kulturtraditioner bildar ett mervärde, som bör knytas fastare till skärgårdsturismens programtjänster. Det har gjorts bl.a. i flera kultur- och turismprojekt i Egentliga Finlands, Ålands, Stockholms och Nylands skärgårdar t.ex. inom ramen för EU:s målprogram och gemenskapsinitiativ, både i redan genomförda och pågående projekt. I fortsättningen bör projekten kanaliseras till större helheter och paraplyprojekt, som genom samarbete och arbetsfördelning skulle producera större synergieffekter än förut.

I Egentliga Finland har utarbetats en turismstrategi för Egentliga Finland för 1998–2006 och dess översyn för 2005–2011. Dessa skapar rammar också för skärgårdsturismen. Egentliga Finlands breddbandsstrategi som blev klar 2004 kan också anses stärka skärgårdsturismens grundförutsättningar och verksamhetsmiljö.

Ett av skärgårdsturismens spetsprojekt är Skärgårdens Ringväg som startade 1996 och som givit lovande resultat. Projektet är fortsättningsvis ett av näringslivets spjutspetsprojekt i Egentliga Finlands skärgård. Alltjämt behövs satsas kraftigt på projektet och det bör utvidgas till hela skärgårdsområdet.

Genomförande: [Turku Touring](#), [Region Åbolands turismenhet](#) samt [utvecklingscentralerna i Salo-, Åbo- och Nystadsregionen \(s.k. Vakka-Suomi\)](#), skärgårdskommunerna, turistföretagarna, Egentliga Finlands förbund, Centralen för Turistfrämjande CTF, Nordiska ministerrådets Skärgårdssamarbete.

5.1.2. Informations- och kommunikationsteknologi (IKT), distansarbete, distansstudier och distanstjänster

Informations- och kommunikationstekniken (IKT) ger ypperliga möjligheter för skärgårdens näringslivsutveckling, förbättrar de fastboendes möjligheter till distansarbete, distansstudier och fritidsinvånarnas och båtfarrarnas möjligheter till distansarbete och ger nya möjligheter för företag som producerar distanstjänster.

För Egentliga Finland har utarbetats Egentliga Finlands strategi för informationssamhället 2002–2005 och Egentliga Finlands bredbandsstrategi (2004) för att stödja och skapa ramar för användningen av IKT, distansarbete och distansstudier framför allt på skärgårdsområdet. De ger också finansieringsramarna för projekt som gäller IKT och distansarbete.

I Egentliga Finland har man redan i många år arbetat på att skapa förutsättningar för distansarbete och företagens IKT-användning. Fortbildningscentralen vid Åbo universitet har sedan 1991 genomfört speciellt på skärgårdsområdet ett stort antal distansarbetsprojekt med syfte att skapa förutsättningar för att såväl skärgårdsbefolkningen som företagen skall kunna använda IKT, distansarbete och öva distansstudier. I Åboland har i vissa kommuner via projektet Skärgårdsnäten byggts ett fysiskt nät som har använts i synnerhet inom projektet Medborgarnätverket ("Mebben"). Skärgårdsnätsprojektet håller på att bygga upp ett trådlöst nät och utvidgas till hela skärgårdsområdet. Projekt av denna typ bör i fortsättningen få kraftigt stöd och kopplas samman.

Under den närmaste framtiden kommer sannolikt anställda vid företag, den offentliga sektorn och andra arbetsorganisationer att i allt större utsträckning periodvis arbeta i skärgårdskommunernas distansarbetscentraler och medborgarkontor, om man bara kan koppla samman arbetet med intressanta och avkopplande aktiviteter vid sidan om. Här finns det speciella möjligheter för turistföretagarna.

Längre fram är det skäl att också kartlägga samarbetsmöjligheterna för Egentliga Finlands, Ålands, Stockholms och Estlands skärgårdar i fråga om att främja och tillämpa IT och distansarbete rent praktiskt både i företag och i offentliga sektorns arbetsorganisationer. Därmed förbereder man sig samtidigt inför de möjligheter till projektfinansiering som EU:s nästa strukturfondsperiod ger.

Genomförande: ICT Turku Oy, skärgårdsregionerna (4), skärgårdskommunerna, universiteten, yrkeshögskolan och övriga läroanstalter, tele- och andra operatörer, företagen, TE-centralen, Egentliga Finlands förbund, Nordiska ministerrådets Skärgårdssamarbete, de lokala aktionsgrupperna.

5.1.3. Omsorgsbranschen och serviceproduktionen

Behovet av omsorgsbranschens tjänster kommer ofrånkomligt att öka också i Egentliga Finland och dess skärgård då de stora åldersklasserna i stor omfattning går i pension under nästa 5–10-års period. Många undersökningar och utredningar har visat att särskilt de pensionärer som har det välställt mycket ofta äger en deltidsbostad i skärgården, och är intresserade att flytta till sin fritidskommun för att bli permanent

boende där om de får tillräckligt god service där. Detta gäller inte enbart kommunala tjänster, utan det gäller i synnerhet privata omsorgstjänster vars efterfrågan helt klart kommer att öka.

Också de pensionärer, såväl finländska som utländska, som inte äger en stuga och de distansarbetare som under en längre tid bor i sin deltidsbostad, utgör potentiella kundgrupper för skärgårdens företag i omsorgsbranschen tack vare områdets unika och lugna natur.

Rehabiliteringsverksamheten TYKY (friskvård för personal) på företag, i den offentliga sektorn och andra arbetsorganisationer ger också möjligheter till affärsverksamhet för de skärgårdsföretag som säljer omsorgs- och turismtjänster.

Genomförande: Skärgårdskommunerna och skärgårdsregionerna (4), företag i omsorgsbranschen, Oy Vasso Ab, Finlandssvenska Kompetenscentret, skärgårdens företagarföreningar, pensionärsorganisationerna och pensionärsföreningarna, TE-centralen, Egentliga Finlands förbund och skärgårdsdelegationen.

5.1.4. Specialisering inom jordbruket, trädgårdsproduktionen och fiskeri-hushållningen

Det är av största vikt att verksamhetsbetingelserna tryggas för skärgårdens traditionella och livskraftiga näringsgrenar. Särskilt inom trädgårdsproduktionen, det traditionella fisket och fiskodlingen finns det möjligheter att utveckla den affärsmässiga småskaliga livsmedelsförädlingen och skapa nya arbetstillfällen. Detta utvecklingsarbete skulle lättarbetat hänga ihop med utvecklingen av skärgårdens turistnäringar. Med utbildning skulle man kunna skapa ytterligare förutsättningar för nya affärsidéer och trygga och förbättra företagens lönsamhet. Naturförhållandena i skärgården och landets längsta vegetationsperiod erbjuder goda möjligheter till exempel för tidig produktion.

Fiskehamnarnas infrastruktur skall utvecklas i fråga om mottagnings-, lagrings-, fiskhanterings-, fiskförädlings- och frysningskapaciteten. Satsningar görs också på produktutveckling, minimering av fiskodlingens miljökonsekvenser, nya fångstmetoder utvecklas och fiskodlingens lokalisering styrning förbättras.

Projektet Skärgårdssmak som bedrivits i Egentliga Finlands, Ålands och Stockholms skärgårdar inom Interreg IIIA Skärgården kan ses som ett gott exempel och en bra modell för produktprofilering, projektplanering och samarbete.

I olika sammanhang har man också sett ett behov att skapa en gemensam marknadsföringsorganisation för skärgårdsprodukter för hela skärgårdsområdets del genom samverkan av de nuvarande organisationerna. Projektet Skärgårdstorg är i detta avseende en bra början som framöver behöver starkt utvecklas.

Genomförande: Finska Hushållningssällskapet, landsbygdscentret Farma-maaseutukus, Åbolands lantbruksproducentförbund, Åbolands Fiskarförbund, Egentliga Finlands MTK, utvecklingscentralerna i skärgårdsregionerna, kommunernas landbygdsnäringsväsenden, Fortbildningscentralerna vid Åbo universitet och Åbo Akademi, andra läroinrättningar, Nordiska ministerrådets Skärgårdssamarbete.

5.1.5. Beskattningen och andra metoder för utvecklande av skärgårdsnäringsarna

Skattemässiga och andra utvecklings- och försöksåtgärder av stödkaraktär har även föreslagits som ett sätt att utveckla skärgårdens näringar och hålla skärgården bebodd och livskraftig. En sådan är det försök som kom igång 2003 som rör slopandet av arbetsgivarens socialskyddsavgift, och som förlängdes från början av år 2006 ända till slutet av år 2008 och som utvidgades att beröra offentligt anställda.

Arbetsgivaren har på vissa villkor inte behövt redovisa för de socialskyddsavgifter som skall betalas på arbetstagarnas löner, med en 3–6 procents nedsättning av arbetsgivaravgifterna. Avsikten med försöket är att utreda om det på så sätt kan födas nya permanenta arbetsplatser på områden där det annars varit svårt att skapa sådana. Av Egentliga Finlands skärgårdskommuner har Houtskär, Iniö, Korpo, Nagu och Velkua varit med i försöket. Försöket har inte berört företag som idkar person- och godstrafik, inte heller lantbruket och fisket.

Försöket har inte resulterat i ett ökat antal arbetsplatser i försöksområdets företag, vilket var ambitionen. I stället för nya arbetsplatser har denna sänkning gynnat arbetstagarna genom att arbetstagarnas löner har stigit med två procent mer än i de kustkommuner som man jämfört med. Därmed har försöket bidragit till att bevara åtminstone dessa arbetsplatser. Man kan även fråga sig om företagen känt till försöket tillräckligt dvs. om försöket har marknadsförts effektivt nog. I Norge däremot har på kalottområdet med god framgång prövats den s.k. norska modellen med olika beskattningsmässiga och andra metoder, varvid man har fått företag och specialister att flytta till kalottområdet. Försöket är ett steg i rätt riktning, men det bör fortsätta och bör utvidgas till att beröra hela Egentliga Finlands skärgårdsområde och det bör marknadsföras effektivare än förut.

En zon bör bildas av skärgården som ett tidsbestämd försök, där de nuvarande företags- och transportstöden mm. liksom det ovan nämnda försöket, som bör utvidgas, skulle gälla. På regionalpolitiska grunder skulle också exempelvis följande gälla

- skattelindringar till inhemska och utländska företag som flyttar sin verksamhet till skärgården och ett eventuellt flyttningsbidrag och
- skattelindringar till specialister som flyttar till skärgården t.ex. för marginals kattens del och ett eventuellt flyttningsbidrag (t.ex. distansarbetare).

Genomförande: Skärgårdsdelegationen, Egentliga Finlands förbund, finansministeriet, skatteförvaltningen, arbetsministeriet och arbetsförvaltningen, TE-centralen, skärgårdskommunerna och skärgårdens ekonomiska regioner.

5.1.6. Statliga arbetsplatser

I skärgårdslagen är ambitionen att trygga statliga arbetsplatser i skärgården, "Staten bör i egenskap av arbetsgivare sträva efter att bevara statliga arbetsplatser i skärgården. Ämnar ett statligt ämbetsverk eller en statlig inrättning eller ett statligt affärsverk minska antalet arbetsplatser i en skärgårdskommun eller i en skärgårdsdelen av annan kommun, skall i saken först begäras skärgårdsdelegationens utlåtande som om möjligt skall beaktas vid beslutsfattandet och i annan verksamhet."

I statsrådets gällande principbeslut om utvecklandet av skärgården konstateras för de statliga arbetsplatsernas del att "Verkningarna av regionaliseringen av statliga funktioner och arbetsplatser sprids även till områden utanför landskapscentren genom att främja användningen av distansarbete som ett arbetssätt inom den statliga förvaltningen och genom att gynna decentraliserade verksamhetsnät."

Utvecklingen under de senaste åren visar dock det helt motsatta när det gäller statliga arbetsplatser som har funnits och finns i Egentliga Finlands skärgård. Trots många insatser för intressebevakning och vädjanden har statliga arbetsplatser i Egentliga Finlands skärgård minskat märkbart och trenden hotar fortgå. Skärgårdslagen har som ramlag inte förmått förhindra nedskärningen av statliga arbetsplatser exempelvis vid postkontor, lotsstationer och försvarsmaktens olika fort i skärgården. Dessa arbetsplatser och de direkta och indirekta konsekvenserna för de små skärgårdskommunernas ekonomi och övriga liv har varit och är fortsättningsvis livsviktiga.

Statens regionaliseringsåtgärder har inte i praktiken riktats till Egentliga Finlands skärgård, utan exempelvis arbetsplatserna vid sjöfartsverkets VTS-central var man i färd med att flytta från Pärnäs i Nagu till Åbo. Denna flyttning lyckades man åtminstone tillsvida förhindra tack vare olika intressebevakningsinsatser med löften om att centralens verksamhet i fortsättningen skall utvecklas uttryckligen i Nagu och antalet arbetsplatser ökas.

Mot denna bakgrund verkar behovet att revidera skärgårdslagen åtminstone för de statliga arbetsplatsernas del, även för affärsverkens del, vara nödvändigt. I lagen bör åtminstone ingå konkreta villkor om när en minskning av arbetsplatser är nödvändig när man ser till statliga inrättningar eller affärsverk. Dessa villkor bör kunna påvisas med uppgifter ur bokföringen eller enligt regionalpolitiska grunder med ett omsättningskydd som betalas till kommunerna eller arbetstagarerna. Praxis hittills visar att de intressebevakningsåtgärder från skärgårdsdelegationens eller den övriga regionalförvaltningens sida, som lagen avser, inte har varit tillräckliga för att man skall kunna hålla kvar de statliga arbetsplatserna i Egentliga Finlands skärgård.

Statens maritima funktioner och den marina forskningen bör framöver koncentreras till Egentliga Finlands skärgård, till exempel till de fort som blir tomma då försvarsmakten flyttar bort (Utö, Gyltö och Örö). Det bör också ges möjligheter för en civil användning av markområden på öar med fort, för ändamål som till exempel turism och boende. Planeringen inleds på att grunda ett "Kompetenscentrum för den maritima turismen" på någon av dessa öar med fort.

Genomförande: Egentliga Finlands förbund, finansministeriet, försvarsministeriet, inrikesministeriet, arbetsministeriet, undervisningsministeriet, skärgårdsdelegationen, länsstyrelsen i Västra Finland, TE-centralen, Åbo universitet och Åbo Akademi.

5.2 Boende

Boende i skärgården behandlas här ur ett perspektiv som gäller den bofasta befolkningen, fritidsinvånarna och förutsättningar för byggande dvs. planläggningen. Väsentligt för den fast bosatta befolkningen i skärgården är att det nuvarande bostadsbeståndet kan grundrenoveras i tillräcklig grad och på ett ändamåls-

enligt sätt. Också förutsättningarna för nybyggande måste härvidlag vara i ordning. Detta är naturligtvis vissa av grundförutsättningarna för att hålla skärgården befolkad.

Egentliga Finland och framför allt dess skärgård har flest sommarstugor, både i antal och relativt sett. Invånarantalet i många skärgårdskommuner fyr- och femfaldigas i synnerhet under sommarmånaderna. Antalet stugor i Egentliga Finland är omkring 45 000 och antalet fritidsboende är omkring 180 000. Fritidsinvånarna vistas under en allt längre tid på fritidsorten och är en betydelsefull faktor i fritidskommunernas ekonomi, eftersom de handlar dagligvaror mm. på orten och betalar fastighetsskatt.

Undersökningar, utredningar och statistik har också visat att deltidsbostaden kan bli en stadigvarande bostad under vissa förutsättningar. En faktor som innebär stora möjligheter för Egentliga Finlands stugrika skärgårdskommuner är att de stora åldersklasserna går i pension under de närmaste åren. Eftersom distansarbete har blivit vanligare ger det bättre möjligheter att arbeta från deltidsbostaden och bo en längre tid på fritidsorten eller bli fastboende.

I statsrådets gällande principbeslut om utvecklande av skärgården slår man fast i fråga om boende i skärgården att planeringen och förfarandet vid undantagstillstånd utvecklas så, att det skapas tillräckliga möjligheter att bo i fritidsbostäder under en längre tid och att ändra fritidsbostäder till fasta bostäder. Där fastslås också att kommunerna får enligt vad som förutsätts i markanvändnings- och bygglagen besluta om i vilken utsträckning strandområdena används utöver fritidsboende för stadigvarande boende. Enligt principbeslutet skall nybygge av fritidsbostäder tryggas genom en tillräckligt flexibel politik för undantagstillstånd under den mellanperiod då planläggningen är på hälft. Byggnadstillsynen och styrningen av byggandet utvecklas så att den möjliggör en ändring av fritidsbostäder så att de kan användas året om. Egentliga Finlands förbund bör utarbeta en landskapsplan för området så fort som möjligt och kommunerna detaljerade planer för centrala bygnadsområden.

Deltidsinvånarnas behov av service i sina stugkommuner och de därmed förknippade kostnaderna är faktorer som man måste känna till för att kunna utveckla servicen till fritidsinvånarna. Inrikesministeriet och skärgårdsdelegationen har med tanke på det initierat ett speciellt projekt om service till fritidsinvånarna, där det utreds vilka tjänster de använder nu och i framtiden. I projektet deltar 14 olika typer av kommuner och deras fritidsinvånare (urval 4000) över hela landet. Från Egentliga Finlands skärgård deltar Iniö kommun. Man undersöker bl.a. planeringen och byggnadstillsynen, stöd till privata vägar, annan väghållning och båtplatser som ägs eller får stöd av kommunen, glesbygdsområdenas vattenförsörjning t.ex. kommunala nät, stöd till vattenandelslag och tillsynen av avloppsvattensystem för enskilda fastigheter, elektrifieringen av stugor (kommunens insatser) och teleföbindelserna (kommunens insatser). Redan i detta skede skulle kommunerna kunna aktivera sin rådgivning.

För intäkternas del utreds bl.a. vilka direkta och indirekta intäkter kommunen får från fritidsboendet. Runt 3 miljarder euro spenderas varje år på fritidsboendet. Antalet fritidsinvånare som bor utanför sin fritidskommun är cirka en halv miljon i hela landet.

Genomförande: Egentliga Finlands förbund, kommunerna, verksamhetsgrupper och byalag.

5.3 Trafik- och datatrafikförbindelser

5.3.1. Trafikförbindelser

Trafikförbindelserna är livsviktiga för skärgårdens bofasta befolkning. I skärgårdslagen föreskrivs om trafik- och transporttjänsterna bl.a. att "Staten bör försöka sörja för att skärgårdens bofasta befolkning till sitt förfogande har en med hänsyn till boendeförhållandena, utkomstbetingelserna och skötseln av nödvändiga angelägenheter erforderlig trafik- och transportservice, som är så smidig som möjligt samt avgiftsfri eller prismässigt skälig."

I synnerhet för skärgårdens turismnäring, men även för det övriga näringlivet och för befolkningens välbefinnande och utkomst är trafik- och transporttjänsterna en grundförutsättning. Man kan aldrig för mycket understryka vikten av vägar, bryggor, väntplatser med utrustning, färjor, förbindelsebåtar och farleder samt gästhamnarna med sin utrustning. De hör även nära samman med handelssjöfarten, båtlivet och semesterbosättningen.

Sjöfartsverket och vägförvaltningen har i enlighet med sina grundläggande uppgifter gjort ett flertal noggranna utvecklingsplaner för trafik- och transportförbindelserna. Den senaste utvecklingsplanen, en trafiksystemplan för Sydvästra Finlands skärgård, kom igång 1999 på försorg av Egentliga Finlands förbund, Åbo vägdistrikt, Skärgårdshavets sjöfartsdistrikt och kommunerna i området, och den utgick från en behovsutredning i frågan. Planen innehåller en sammanfattning av nuläget och utvecklingsbehovet för skärgårdsområdets trafiksystem, och förslag till utveckling av trafiksystemet under år 2001–2010. Planen godkändes i augusti 2003. Planen utarbetades under år 2000–2001.

Utgående från de riksomfattande och regionala utvecklingsmålen samt intressegruppernas förväntningar och behov uppställdes följande mål för utvecklingen av trafiksystemet för sydvästra Finlands skärgård: trygga de för skärgårdens befolkning och näringsgrenar nödvändiga trafik- och transporttjänsterna liksom trafikförhållandena såväl för land- som sjötrafiken stödja turismnäringens utveckling och differentiering i skärgården genom att upprätthålla och utveckla land- och sjötrafiknät och land- och sjötrafiktjänster svara på fritidsbosättningens trafikbehov genom att utveckla skärgårdens trafikförhållanden trygga nuvarande och framtida behov för handelssjöfarten och fritidsbåtarna främja bevarandet av skärgårdens särpräglade kulturmiljö och landskapsbild undvika miljöolägenheter som drabbar skärgårdens natur och människor och minska nuvarande olägenheter främja trafiksäkerheten höja trafiksystemets kostnadseffektivitet

Genomförandet av planen har avancerat så att i februari 2004 ingicks ett intentionsavtal om genomförande av ett trafiksystemplan för Sydvästra Finlands skärgård för år 2004–2006. Med intentionsavtalet har kommunerna i området, länsstyrelsen i Västra Finland, Skärgårdshavets sjöfartsdistrikt, Åbo vägdistrikt och Egentliga Finlands förbund avtalat om att planmässigt främja trafikpolitiken på sitt område. I planen har behandlats samtliga trafikformer och deras förhållande till verksamhetsmiljön. Ett centralt mål i intentionsavtalet är att arbeta för att uppnå de gemensamt överenskomna målen och genomföra de för respektive region centrala projekten och åtgärderna. En annan målsättning är att förbättra det regionala samarbetet i trafikfrågorna.

Trafiksystemplanen och intentionsavtalet för Saloregionen blev klara i början av 2003. Under 2005–2006 utarbetas liknande trafiksystemplan för Nystadsregionen och Åboregionens randkommuner. Också för dessa är det meningen att man gör upp intentionsavtal för att främja åtgärderna under de närmaste åren. Planen för Nystadsregionen (Vakka-Suomi) ospänner samtliga kommuner i regionen. Planen för Åboregionen ospänner kommunerna i Region Åboland med undantag av kommunerna i stadsregionen.

År 2006 är avsikten att göra upp en heltäckande trafiksystemplan för landskapet Egentliga Finland, där regionernas planer sätts ihop och man prioriterar sådana trafikutvecklingsåtgärder som är betydelsefulla för landskapet.

Våren 2005 bildades enligt ett förslag i planen en utvecklingsgrupp för Skärgårdens Ringväg för att planera fortsättningen och samordna utvecklingsinsatserna för Ringvägen. I gruppen finns representanter för kommunerna på rutten, Åbo vägdistrikt, Skärgårdshavets sjöfartsdistrikt och Egentliga Finlands förbund. Gruppen hade sitt konstituerande möte i maj 2005.

Skärgårdens Ringväg som kom igång 1996 skall bli ett spjutspetsprojekt för utvecklande av trafikförbindelserna. Projektet har också stor betydelse för turistnäringen i de kommuner som finns längs rutten. Rutten utvidgas till att röra hela Egentliga Finlands skärgårdsområde och finansieringen tryggas både med nationella medel och EU-medel. Man bör intensivt fortsätta att bygga leder för lätt trafik längs rutten.

Förbindelsen Pargas-Kimito bör utvecklas vidare såsom även en förbindelse från Kimitoön till västra Nyland under skärgårdsprogrammets programperiod.

Genomförande: Skärgårdshavets sjöfartsdistrikt, Åbo vägdistrikt, Egentliga Finlands förbund (koordineringsansvar), kommunerna och regionerna.

5.3.2. Datatrafikförbindelser

Egentliga Finlands bredbandsstrategi utgör ett bra underlag för att utveckla datatrafikförbindelserna på det vidsträckt skärgårdsområdet. Egentliga Finlands förbund startade våren 2004 ett strategiarbete för hela landskapet som anknöt till statsrådets bredbandsstrategi. Arbetet blev under ledning av ICT Turku Oy ett projekt som genomfördes och finansierades med landskapets utvecklingspengar.

Ur skärgårdens synvinkel var det viktigt att man i projektet definierade det området där den kommersiella efterfrågan inte blir tillräckligt stor för att förutsätta ett bredbandsutbud. Målsättningen var att området får bredbandsförbindelser på minst 256 Kbit med samhällets stöd. Målet förverkligar likvärdigheten mellan medborgarna och ger en grund för det serviceutbud som stat och kommun förmedlar via internet.

Samtliga tre åtgärdsförslag som lagts fram i bredbandsstrategin är av central betydelse för skärgården:

(1) Egentliga Finlands bredbandsnät baseras på optisk kabel

Egentliga Finlands regioner bygger regionala nät för den offentliga förvaltningens behov och dessa sammankopplas, till exempel Skärgårdsnät, Turku Area Net etc. Målet är att knyta samman näten över landskapsgränserna, bl.a. av kostnadsskäl och på grund av den offentliga förvaltningens fortsatta och snabbt växande kapacitetsbehov vad gäller nät.

I Egentliga Finlands skärgårdsområde anläggs regionnäten och distributionsnäten för bredband med de ekonomiskt och tekniskt sett effektivaste lösningarna. Den trådlösa tekniken kompletterar annan teknik och passar bra i skärgårdsområdet.

(2) Bredbandet blir en del av övrigt byggande

Varje gång linjer grävs beaktas det att man kan dra optisk kabel och kan lägga kabelrör. Med byggnadsbestämmelser främjar man dragningen av optisk kabel på planerade områden och partvinnad Ethernet-kabel i byggnader. Så skapas en grund för framtidens informationssamhälle också i skärgården.

(3) Bredbandsförbindelser genomförs med samhällsstöd på de områden där det inte föds ett kommersiellt utbud

Eftersom det endast är på områden där den kommersiella verksamheten inte är lönsam som man med offentligt konkurrensneutralt stöd anlägger bredbandsdistributionsnät, och det i skärgården finns gott om dylika bebodda öområden, byggs dessa nät med samhällsstöd i Egentliga Finlands skärgård i dessa områden.

Inom ramen för Egentliga Finlands bredbandsstrategi pågår ett flertal projekt. Följande projekt tas fram som exempel. SkärgårdsNet har varit ett flerårigt kommunalt infrastrukturprojekt finansierat med EU-medel som syftar till att säkerställa informationssamhällets utveckling och konkurrenskraft i Åboland. Målet är att koppla ihop samtliga kommunala förvaltnings-, utbildnings- och hälsovårdsenheter inom regionen, samt att säkerställa snabba och fördelaktiga stomförbindelser för näringslivet och privata användare.

Aktiebolaget Skärgårdsnäten som ägs av Region Åboland bedriver i dag operatörsverksamhet inom regionnätet. Satsningarna fortsätter i skärgården och som exempel kan nämnas satsningarna på trådlösa applikationer där bl. a. Wimax-tekniken visat sig ytterst lämplig för skärgårdens vidsträckta områden.

Det är viktigt att utvidga verksamheten inom bredbandsutbyggandet att gälla hela Egentliga Finlands skärgård.

Med projektet Skärgårdsnät har man skapat de fysiska förutsättningarna för ett informationssamhälle i skärgården. Med de distansarbetsprojekt som Fortbildningscentralen vid Åbo universitet bedrivit sedan 1991 och Region Åbolands projekt Skärgårdens Medborgarnätverk ("Mebben") och samprojektet Trossen har man å andra sidan gett de praktiska kunskaperna som behövs i ett informationssamhälle för att arbeta och studera på distans och utnyttja distanstjänster. Detta utvecklingsarbete bör fortgå och stärkas.

Genomförande: Region Åboland rf, ICT Turku Oy, Fortbildningscentralen vid Åbo universitet, skärgårdens övriga kommuner och regionernas utvecklingscentraler, områdets nätoperatörer, TE-centralen, Egentliga Finlands förbund och länsstyrelsen i Västra Finlands län, de lokala aktionsgrupperna.

5.4 Basservicen

Kommunernas uppgift är att organisera basservicen för invånarna på sitt område och sålunda merparten av den offentliga servicen. Servicenivån är för tillfället rätt god. Skärgårdens geografiska splittring gör det svårare att organisera tjänsterna.

De svåra kommunikationsförhållandena och de små enhetsstorlekarna talar för att tjänsterna skall ordnas i samarbete. Trots långa avstånd och områdets splittrade struktur måste invånarna i skärgården garanteras lika möjligheter till utbildning. För att livslångt lärande skall realiseras är det viktigt att upprätthålla även den vuxna befolkningens kunskaper. Genom att utöka möjligheterna att idka studier med hjälp av modern teknik och genom att utveckla läroanstalternas samarbete undviks problem som orsakas av små elevgrupper och ett geografiskt splittrat område, inte bara på individnivå utan också på kostnadsnivå. Läroanstalterna i skärgården från grundskola till vuxenläroanstalter satsar på att använda nya inlärningsmetoder. När utbildningen ordnas måste man beakta områdets språkförhållanden som orsakar extra utgifter för de tvåspråkiga kommunerna.

Hotbilder är kommunernas skrala ekonomi, utflyttningen bland befolkningen och det eventuellt minskade antalet arbetsplatser. Å andra sidan är bristen på arbetskraft ett hot mot organiseringen av framför allt social- och hälsovårdens tjänster som en följd av att många anställda går i pension. Förutsättningen för att man skall få tillräcklig arbetskraft är en fördomsfri inställning till inflyttade i kommunerna.

Utgångsläget måste vara att basservicen fås så nära som möjligt oavsett de förvaltningsmässiga gränserna. De nationella utvecklingsåtgärderna för servicen främjar utvecklandet av tjänsterna. För att förbättra tillgängligheten och trygga kvaliteten när det gäller tjänsterna spelar tillämpningen av teknologi i serviceproduktionen en central roll. Egentliga Finlands kompetenscentrum inom det sociala området (VASSO) och det Finlandssvenska kompetenscentret (FSK) bör få en starkare roll när det gäller socialområdets utveckling, såväl för verksamhetens del som för nätverksarbetet. Ett närmare samarbete med aktörerna inom hälsovården bör också fås till stånd.

Regeringen har initierat en kommun- och servicestrukturereform. Syftet är att få ett tillräckligt stort befolkningsunderlag för de tjänster som kommunen ansvarar för med beaktande av de regionala särdragen. Reformens syfte är att skapa ett fungerande servicenät och befästa samarbetet mellan olika servicesystem.

I skärgården måste det innebära ett mindre befolkningsunderlag än på fastlandet, flerbranschkunnsighet, båttransporter och åtminstone för sjukvårdens del en permanent helikopterjour (Medi-Heli). Dessutom måste de besvärliga förhållandena beaktas i statsandelssystemet.

Sysselsättningsläget på området är jämfört med det övriga landskapet ganska gott. För att sköta sysselsättningen krävs en mångsidig vuxenutbildning och en mångsidigare näringsstruktur. Dessutom måste man beakta faktorer som friskvård för personalen och trivseln i arbetet.

Genomförande: Oy Vasso Ab, FSK, länsstyrelsen, högskolorna, ekonomiska regioner och kommunerna.

5.5 Naturskyddet, miljöskyddet, rekreationen och landskapet

Tillståndet för Östersjön har under de senaste decennierna kontinuerligt försämrats. Om utvecklingen tillåts fortsätta okontrollerat, äventyras också Egentliga Finlands skärgård inte bara för naturens och landskapets del, utan också som ett attraktivt bonings-, rekreations-, semesterboende- och turismområde.

Statsrådet har fattat ett principbeslut om Finlands program för skydd av Östersjön, varpå miljöministeriet utarbetat ett övergripande åtgärdsprogram som stöder sig på principbeslutet. Det kompletterar å sin sida det tidigare uppgjorda nationella åtgärdsprogrammet för vattenskyddet 2005.

Skärgårdshavet är ett stycke av Östersjön. Av Skärgårdshavets nuvarande belastning härstammar omkring hälften från områden utanför Finland. Till de största belastarna hör jord- och skogsbruket, samhällena, nedfallet från luften, fiskodlingen, sjötrafiken och enligt undersökningar under senaste tid också havets inre process. Egentliga Finlands viktigaste målsättning för vattenskyddet är att stoppa försämringen i havets tillstånd och vända utvecklingen i positiv riktning. Målet kan nå endast med åtgärder som kräver betydande tilläggsresurser. Detta förutsätts också i EU:s vattenpolitiska ramdirektiv, som varje medlemsstat skall verkställa i lagstiftningen och med långsiktiga genomförandeplaner.

I Egentliga Finlands skärgård har sedan 1999 genomförts programmet Pro Skärgårdshavet (1999–2006). Där medverkar runt 70 samarbetspartner. Via sin egen arbetsgruppsorganisation har projektet skapat goda förutsättningar för att åtminstone på kort sikt bevara Skärgårdshavets tillstånd oförändrat och på lång sikt förbättra det. Arbetet är långsiktigt och det behöver även projektsamverkan på internationell nivå.

Följande sektorer måste påverkas för att man skall uppnå ett gott ekologiskt tillstånd för havet: bekämpning av övergödningen, minskning av riskerna som orsakas av farliga ämnen, minskning av belastningen från havets utnyttjande, bevarande och ökande av naturens mångfald, förbättring av miljömedvetenheten samt forskning och uppföljning.

Många och högklassiga miljöprojekt har visserligen genomförts i årtal, men en tillräckligt övergripande miljöstrategi som innehåller tillräckligt effektfulla praktiska åtgärder saknas. Med hjälp av en dylik strategi skulle man sedan effektivt kunna utnyttja det forskningsarbete vid Åbo universitet och Åbo Akademi med anknytning till havet som pågår i Egentliga Finlands skärgård på en internationellt hög nivå. För närvarande slutförs Sydvästra Finlands miljöstrategi och miljöprogram.

För att uppnå de ovan nämnda målen måste Skärgårdshavets nationalpark och Biosfärområdet i Egentliga Finlands skärgård få mer resurser. Deras funktioner måste sammanjämkas med varandra så flexibelt och effektivt som möjligt.

I Nystad bör grundas ett center i Skärgårdshavets och Bottenhavets gränsområde för information om förvaltning av kustområdet. Nystad var ett pilotområde i Skärgårdshavets Lifeprojekt år 2001–2004. I och med projektet utökades det regionala samarbetet och balansen mellan miljön och olika näringsgrenar förstärktes. Slutsatsen sammanställdes till en strategi som kan användas som verktyg vid kustområdets förvaltning. I pilotprojektet Life prövades samverkansmöjligheter och där togs fram underlag för att pröva strategin i praktiken. Europeiska unionens medlemsländer godkände år 2002 den s.k. ICZM-modellen dvs. en modell för integrerad förvaltning av kustområdet. Enligt denna bereder medlemsländerna en nationell kuststrategi, som bereds av miljöministeriet och som skall överlämnas till Europeiska kommissionen före utgången av februari 2006. Strategin skulle kunna fungera som den ovan avsedda övergripande miljöstrategin om bara aktörerna, programmen och projekten effektivt sammanjämkas.

De miljöprojekt som pågår, som till exempel det Interreg IIIA Skärgården-finansierade "Skärgårdsmiljö"-projektet, bör knytas närmare till programmet Pro Skärgårdshavet som fungerar som ett paraplyprojekt. Projektet bör innehålla en gemensam samsamarbetsstrategi för Egentliga Finlands, Ålands och Stockholms skärgårdar. Sydvästra Finlands miljöcentral är en viktig koordinatör med sin branschkunskap.

Programmet Pro Skärgårdshavet måste på grund av sin stora betydelse så fort som möjligt få permanent finansiering i statsbudgeten ur miljöministeriets budget. Alla anslag såväl nationella som EU-anslag måste utnyttjas vid projektets genomförande så effektivt som möjligt.

Användningen av vindkraft- och solenergi måste på ett ändamålsenligt sätt utvecklas också på Egentliga Finlands skärgårdsområde. Särskilt i fråga om vindkraft är Egentliga Finlands skärgårdsområde ett "vitt område", fastän vindförhållandena är synnerligen gynnsamma för vindenergin.

Genomförande: Sydvästra Finlands miljöcentral, miljöministeriet, Skärgårdshavets nationalpark, Biosfärområdet, skärgårdskommunerna, Nordiska ministerrådets Skärgårdssamarbete, TE-centralen, Egentliga Finlands förbund, Åbo universitet, Åbo Akademi, de lokala aktionsgrupperna.

6. Resurser för skärgårdens utvecklande (nationell finansiering och EU-finansiering)

Samtliga nationella anslag liksom EU-anslag har kunnat användas till åtgärderna i detta program och de har även använts rätt effektivt. Användningen av de olika finansieringskällorna framgår av statistiken i bilagorna.

Framöver är det skäl att också för de åtgärders del som avsetts här skapa större projekt, s.k. paraplyprojekt för att samordna små projekt som inverkar splittrande på en mer helhetsbetonad politik för utvecklingsprojekt.

Det är allt skäl att utnyttja alla nationella källor och EU-finansieringskällor så effektivt som möjligt. Under paraplyprojekten blir sannolikt finansieringskällorna effektivare utnyttjade än förut. Samtliga EU:s finansieringsinstrument är tillgängliga under strukturfondsperioden 2007–2013 och det gäller att utnyttja dem till deras fulla belopp.

Man bör dock minnas att det finns nationella utvecklingsanslag med vilka man kan komma igång med utvecklingsinsatser inom olika sektorer, näringar och för den ekologiskt hållbara utvecklingens del. Dessa nationella resurser måste man likaså i så stor utsträckning som möjligt kunna koppla till EU-finansierade projekt för att få så stora synergifördelar som möjligt. En sak bör man trots allt hålla i minnet: A och O är dock en god och genomförbar projektidé som även kan förverkligas utan olika formers stöd och som i regel även leder till det bästa slutresultatet. Såväl de nationella som EU-anlagen är i själva verket ett utomordentligt tillägg (addition, additionalitet) vid förverkligandet av en bra idé och det är också vettigt att dra nytta av dem så effektivt som möjligt.

7. Skärgården och EU:s kommande struktur fondsperiod 2007–2013

I Egentliga Finlands skärgård bör samtliga EU-program finnas tillgängliga också under den kommande strukturfondsperioden 2007–2013. Ett centralt program kommer att vara målprogrammet Konkurrenskraft, och verksamheten av Interreg- och Leader-typ kommer att fortsätta inom det nya mål-3 programmet.

På nationell nivå måste landskapets aktörer påverka EU-kriterierna så att Egentliga Finlands skärgårds status som stödområde inte förändras. Bl.a. måste investeringsstöden finnas kvar, eftersom de är av stor betydelse i skärgården.

Egentliga Finlands förbund har i ett ställningstagande om det regionala samarbetet föreslagit att de nuvarande programmen Skärgården och södra Finland–Estland bildar ett programområde som indelas i två programområden och ett underprogram. Det ena programområdet utgörs av det nuvarande skärgårdsprogrammets område utvidgat med Estlands skärgård och kustområde. Det andra programområdet utgörs av det nuvarande programområdet Södra Finland-Estland utvidgat med området för Alliansen för Södra Finlands landskap och Estland. Det nuvarande programmet Södra Finland-Estland är på praktisk och administreringsnivå klart att användas i större utsträckning. Dessutom ger ett samarbete mellan tre EU-länder nya infallsvinklar i verksamheten.

Egentliga Finlands förbund har framfört sitt intresse att under kommande strukturperiod administrera programmen. Förbundets beredskap är god, eftersom man har språkkunnig personal.

8. Intressebevakning och samarbete

Skärgårdens intressebevakning bygger på dess unika nationella och internationella betydelse. Skärgårdens styrkefaktorer är framför allt naturen, turismen, fritidsaktiviteterna, boendet och den tvåspråkiga kulturen. Strävan har varit att trygga skärgårdens ställning i flera lagar, av vilka de centrala är skärgårdslagen och lagen om statsandelar till kommunerna och lagen om regional utveckling. Landskapsöversikten, landskapsplanen, landskapsprogrammet och dess genomförandeplan som årligen ses över samt skärgårdsprogrammet som kompletterar landskapsprogrammet utgör grundramarna för att trygga och utveckla Egentliga Finlands skärgårds intressen. Dessa kompletteras ännu av ett flertal andra program, strategier och planer och självfallet EU:s strukturfondsprogram och gemenskapsinitiativ som har konsekvenser för utvecklingen i skärgården.

Bl.a. den nationella skärgårdsdelegationen (inrikesministeriet) och delegationen för skärgårdstrafik (Sjöfartsverket) hör till de instanser som bevakar skärgårdens intressen. Ansvarsförhållandena mellan de olika aktörerna måste utredas och förtydligas.

Skärgårdslagen har stor betydelse för skärgårdsområdena, men den behöver en revidering bl.a. angående förpliktelseerna kring statliga arbetsplatser.

På landskaps-, region- och lokalnivå sker intressebevakningen av skärgårdsfrågor genom skärgårdsnämnden vid Egentliga Finlands förbund, Region Åboland, Åboregionens utvecklingscentral TAD Centre, Saloregionens utvecklingscentral och Nystadsregionens utvecklingscentral och dessutom direkt via de 18 skärgårdskommunerna och kommunerna med skärgårdsdel.

På nordisk nivå sköts intressebevakningen för skärgårdsfrågor genom deltagande i förvaltningsorganen och i verksamheten för Nordiska ministerrådets Skärgårdssamarbete och Interreg IIIA Skärgårdsprogrammet.

På samtliga nivåer finns det många olika samarbetsformer. Det viktiga är en aktiv och initiativrik medverkan på samtliga nivåer för att utveckla och lyfta fram skärgårdsfrågorna. På lokal- och regionalnivå bildar Region Åboland och de åtta skärgårdskommunerna det starkaste samarbetsblocket tack vare sina traditioner vad det gäller språket, kulturen och historien. Regionkommunen är med i det riksomfattande regionförsöket som pågår till utgången av år 2012. De tio finskspråkiga skärgårdskommunerna förstärkte sitt samarbete i november 2004 med att bilda en inofficiell samarbetsgrupp. Deras strävan är att framöver bedriva ett nära samarbete med Region Åboland och dess kommuner. Samarbetsdiskussionerna kommer att bli intensivare till följd av den pågående kommun- och servicestrukturreformen. I samarbetet på den lokala nivån är det också speciellt viktigt att aktivt och initiativrikt delta i verksamhetsgruppernas och byalagens projektverksamhet i skärgårdsområdet.

Ett viktigt instrument för projektsamarbete på landskapsnivå även ur skärgårdens synvinkel är landskapets samarbetsgrupp, där alla centrala regionala myndigheter och andra instanser deltar.

Ett nära och aktivt samarbete som bedrivs med massmedierna på lokal-, regional- och riksnivå kan man också anse vara nödvändig intressebevakning och en form av samarbete.

9. Uppföljning

En övergripande och systematisk uppföljning för Egentliga Finlands skärgårds del görs egentligen inte för närvarande av någon instans. Det finns visserligen statistik, men ingenstans har det officiellt avtalats om vilka de för skärgården relevanta centrala mätarna och nyckeltalen är som man skulle följa varje år. De riktlinjer och prioriteringar som lyfts fram i detta program kan tas som underlag för denna uppföljning, som samtidigt vore ett uppföljningsinstrument för skärgårdsprogrammets genomförande.

Vid uppföljningen används i tillämpliga delar Statistikcentralens statistikmaterial enligt behov och ändamål. Det är naturligt att skärgårdsombudsmannen tar hand om den praktiska uppföljningen. Skärgårdsnämnden är å andra sidan ett organ som officiellt vid behov behandlar ärenden som t.ex. uppföljningen och beslutar vilka slutsatser och åtgärder presenteras för landskapsstyrelsen och andra parter.

Exempelvis det årligen återkommande skärgårdsseminariet kan mycket väl fungera som ett forum för en uppföljning som görs varje år, så att man i programmet förutom de aktuella temaområdena också skulle se närmare på vissa för skärgårdens del viktiga statistiska nyckeltal. Det är åtminstone värt att reflektera över om det vore behövligt och ändamålsenligt att av de existerande "skärgårdsorganisationerna" skapa arbetsgrupper för perioden 2006-2008 i enlighet med de riktlinjer och prioriteringar som lagts fram i detta program, för att arbeta med uppföljning utifrån det tillgängliga statistikmaterialet och EU-projektuppföljningen.

En extern utvärdering görs över vad skärgårdspolitiken har fått till stånd under programperioden 2000-2006 med nationella åtgärder och med EU-program.

10. Sammandrag

Handlingspolitiken för Egentliga Finlands skärgårdsprogram 2006–2008 kan sammanfattas på följande sätt:

De yttre och inre skärgårdarnas olika karaktär förutsätter olika slags lösningar och utvecklingsåtgärder oavsett kommun- och servicestrukturreformen.

De språkliga behoven och rättigheterna för skärgårdens befolkning tryggas rättvist och jämlikt. Den tvåspråkiga skärgårdskulturens behov tryggas och möjligheterna utnyttjas effektivt.

Naturen, havet, kulturlandskapet, språket, skärgårdsnäringsarna, speciellt fisket och sjöfarten, är faktorer som under tidernas lopp har format skärgårdskulturens och skärgårdsidentitetens unika drag. Dessa drag bör utnyttjas effektivt och på ett varierande sätt vid allt slags utvecklingsarbete för skärgården.

De deltidboende bör erbjudas tillräckliga möjligheter att etablera sig som fastboende och bli nya skattebetalare i skärgården, i synnerhet när det gäller bygg- och markanvändningen. Ytterligare skall

deltidsinvånarnas kunskapspotential på olika sätt tas tillvara vid alla slags utvecklingsaktiviteter i skärgårdsområdet.

Den unika och känsliga skärgårdsnaturen liksom miljön i allmänhet och kulturlandskapet skall skyddas effektivt och övergripande inom ramen för Sydvästra Finlands miljöstrategi och åtgärdsprogram som snart blir färdig samt programmet Pro Skärgårdshavet och flera pågående miljöprojekt som betonar den småskaliga verksamheten.

Basnivån för högklassiga trafikförbindelser i skärgården tryggas, vilket innebär att verksamhetsförutsättningarna för såväl den bofasta befolkningen som näringsidkare, deltidsinvånare och båtfarare säkerställs på ett tillräckligt och effektivt sätt. Ett högklassigt underhåll och grundförbättringar av förbindelsebåts- och färjtrafiken samt farlederna, bryggorna, gästhamnarna och andra hamnar med tillhörande väntrum och annan utrustning, färjorna och vägnätet samt behövliga tilläggsförbindelser tryggas. Projektet Skärgårdens Ringväg utvidgas till hela skärgårdsområdet.

Inom ramen för Egentliga Finlands bredbandsstrategi utvidgas Skärgårdsnätprojektet att omfatta hela skärgårdsområdet. Så skapas i hela skärgården de fysiska grundramarna för IT-branschen, för distansarbete, distansstudier och även distanstjänster.

Näringslivet skall utvecklas och sysselsättningen skall förbättras genom att man koncentrerar sig på att stödja nedan stående nyckelbranscher och arbetsformer vilka lämpar sig synnerligen väl i skärgården. Dessa är turismen, IT, distansarbete och distansstudier, omsorgsbranschen och serviceproduktionen, specialisering inom jordbruket, trädgårdsproduktionen och fiskerihushållningen. Samtidigt tryggas emellertid de viktiga grundförutsättningarna för de existerande livskraftiga basnäringarna och helhetssysselsättningen.

I skärgården skapas nya arbetsplatser inom turismen och skärgården görs till en europeisk attraktionsfaktor genom att man inriktar sig speciellt på att via utbildning utveckla marknadsföringskunskaperna, produktutvecklingen, prissättningen, språkutbildningen, försäljningsarbetet och nätverksbildningen. Detta förutsätter också en stor attitydförändring, ett aktivt samarbete och nätverksbildning bland företagen. En förlängning av turistsäsongen så att den bättre passar ihop med semesterperioderna i övriga Europa är även tänkbar genom vissa åtgärder som påverkar förläggningen av skolornas sommarlov vilket utreds tillsammans med Utbildningsstyrelsen. På så sätt kunde högsäsongen förlängas. Företagens egen produktutveckling och satsningar är ändå viktigast när turistsäsongen skall förlängas så att den varar året runt. När det gäller att få utländska turister till skärgården året runt är det viktigt att välja lämpliga målgrupper och att satsa på gemensam marknadsföring, samarbete och arbetsfördelning. Kvalitet är samtidigt en faktor som man framöver bör satsa allt mer på. Det som sagts ovan gäller naturligtvis också den inhemska turismen.

Inom företagsverksamheten skall informations- och kommunikationstekniken användas effektivt utifrån de grundramar som bredbandsstrategin ger. Detta gäller speciellt för de olika typer av företag som producerar distanstjänster. Utbildningsinstitutionerna spelar också en aktiv roll när det gäller att lära ut praktiska kunskaper.

En kartläggning görs för att se på samarbetsmöjligheterna för Egentliga Finlands, Ålands, Stockholms och Estlands skärgårdar kring att utnyttja IT, främja distansarbete och stimulera till praktiska tillämpningar i företag och i offentliga sektorns arbetsorganisationer; ett praktiskt inriktat samarbete etableras.

Efterfrågan på omsorgstjänster kommer ofrånkomligt att växa när de stora åldersklasserna går i pension under de närmaste åren. Detta erbjuder nya arbetsmöjligheter för omsorgsbranschens företag också i skärgårdsområdet, men förutsätter naturligtvis att företagen i huvudsak själva satsar på att investera. Även friskvård för personer i arbetslivet och hälsofrämjande på arbetsplatserna i olika former, exempelvis rehabiliteringsverksamheten TYKY skapar en potential för vård- och omsorgsföretag i skärgården.

Inom trädgårdsodlingen, det traditionella fisket och fiskodlingen utvecklas affärsverksamhet med småskalig livsmedelsförädling och skapas därigenom nya arbetstillfällen. Skärgårdens gynnsamma naturförhållanden och landets längsta vegetationsperiod ger goda möjligheter till det.

En gemensam marknadsföringsorganisation för skärgårdsprodukter skapas som omfattar hela skärgårdsområdet.

Fiskehamnarnas infrastruktur utvecklas i fråga om mottagnings-, lagrings, fiskhanterings-, fiskförädlings- och frysningskapaciteten. Satsningar görs på produktutveckling, minimering av fiskodlingens miljökonsekvenser, nya fångstmetoder utvecklas och fiskodlingens lokaliseringstyrning förbättras

En zon bildas av skärgården, med skattelindringar och flyttningsbidrag till företag som flyttar till skärgården, skattelindringar för marginalskattens del och flyttningsbidrag till inflyttande personer till skärgården.

Alla kommuner i Egentliga Finlands skärgård deltar i fortsättningen i ett utvidgat försök med arbetsgivarens nedsatta socialskyddsavgifter.

Statliga arbetsplatser med anknytning till maritima funktioner regionaliseras till skärgården (t.ex. havsforskning och administrativa uppgifter) till Gyltö, Utö och Örö som försvarsmakten lämnar. De områden och byggnader som lämpar sig för näringsverksamhet och boende tas i civil användning.

Skärgårdslagen revideras så att när statliga verk och statens affärsverk minskar eller flyttar sina arbetsplatser till regioncentra skall de i bokföringen kunna påvisa att detta är nödvändigt, och erlægga en ersättning som kan ses som ett ändamålsenligt omställningsskydd både för den berörda personalen och för kommunen på vars område arbetsplatserna ligger.

Inom intressebevakningen utnyttjas alla befintliga organisationer på landskapsnivå och på nationell och nordisk nivå. Dessa är i synnerhet Egentliga Finlands riksdagsledamöter, landskapsstyrelsen vid Egentliga Finlands förbund och dess skärgårdsnämnd, statliga regionalförvaltningsmyndigheter och medier samt skärgårdsdelegationen (inrikesministeriet) och delegationen för skärgårdstrafik (kommunikationsministeriet och sjöfartsverket). Ansvarförhållandena mellan dessa utreds. Andra centrala organ inom intressebevakningen är förvaltningsorganen vid Nordiska ministerrådets Skärgårdssamarbete och programmet Interreg IIIA Skärgården.

Samarbete kring skärgårdsutveckling bedrivs på alla nivåer dagligen. Funktionerna inom Region Åboland rf och samarbetsgruppen för de finskspråkiga skärgårdskommunerna (SYR) sammanjämkas så effektivt som möjligt oavsett kommun- och servicestrukturen och även till följd av densamma.

Ambitionen är att möjligheterna till EU-finansiering i Egentliga Finlands skärgård skall vara på samma nivå under EU:s strukturperiod 2007–2013 som under perioden 2000–2006.

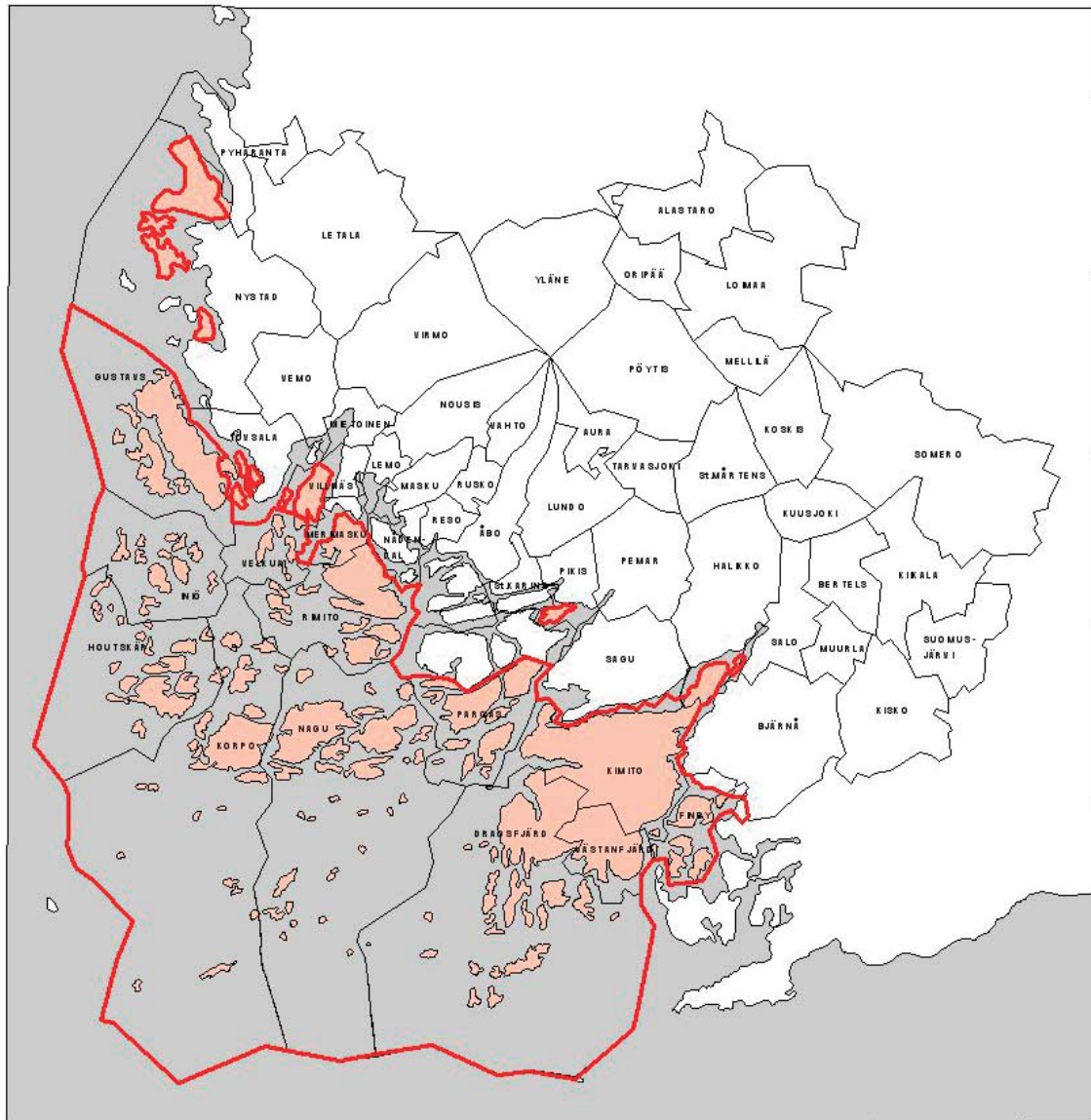
Målet för Egentliga Finlands skärgårdsprogram 2006–2008 är att med ovan stående riktlinjer, prioriteringar och åtgärder säkerställa att Framtidsvisionen 2020 för Egentliga Finlands skärgård kan förverkligas.



Bilagor

- Bilaga 1: Karta över skärgårdskommuner och kommuner med skärgårdsdelar i Egentliga Finland
- Bilaga 2: Statistik över befolkning, sommargäster och sommarstugor i Egentliga Finlands skärgård, 2004
- Bilaga 3: Näringsstrukturen i Egentliga Finlands skärgård, 2003
- Bilaga 4: Arbetsplatser i Egentliga Finlands skärgård (inom området arbetande), 2003
- Bilaga 5: Verksamma företag i skärgårdskommuner och kommuner med skärgårdsdelar, 1997–2004
- Bilaga 6: Kommunernas bokslutsuppgifter i Egentliga Finlands skärgård, 2004
- Bilaga 7: Projektförteckning för programmet Interreg IIIA Skärgården, 2001–1.12.2005
- Bilaga 8: Mål 2-programmets stöd, Åboland, 2000–2004
- Bilaga 9: Företagsstöd i skärgården 2000–2004/TE-centralen/företagsavdelningen
- Bilaga 10: ALMA- och Leader+ -projekt i skärgården, 2000–25.10.2005/TE-centralen/landsbygdsavdelningen
- Bilaga 11: Karta över skärgårdens förbindelsebåtstrafik och Skärgårdens Ringväg i Egentliga Finland

SKÄRGÅRDSKOMMUNER OCH KOMMUNER MED SKÄRGÅRDSDELAR I EENTLIGA FINLAND



SKÄRGÅRDSKOMMUNER:

Dragsfjärd, Houtskär, Iniö, Korpo, Gustavs, Nagu, Rimito ja Velkua.

På öar utan fast vägförbindelse och inom parentes särskilt nämnda öar och andra områden med fast vägförbindelse i följande kommuner tillämpas stadgandena om skärgårdskommuner:

Finby (även Storby och Kolsjö), Halikko (även Angelniemi och Angelansaari), Kimito (även Kimito ö), Merimasku (även Otava ö), Nystad (även Pyhämaa-Lepäinen och Kittamaa), Pargas (även Stormälö, Lillmälö-Lenholm, Stortervolandet, Lilltervo och Lemlax), Pikis (även Harvaluoto), Tövsala (även Leikluoto, Kuuste, Mussalo-Lehtinen, Kaitainen och Naurisluoto-Kuusisto), Villnäs (även Lemsjöholm och Livonsaari) och Västansfjärd (även Kimito ö)

STATISTIK ÖVER BEFOLKNING, SOMMARGÄSTER OCH SOMMARBOSTÄDER I EGENTLIGA FINLANDS SKÄRGÅRD 2004

	Befolkning 31.12.2004	Åldersstruktur		Svenskspråkiga		Sommar- gäster 2003		Sommar- bostäder 2003			
		0-14 år	%	15-64 år	%	65+ år	%	tills.	%		
Dragsfjärd	3 378	478	14,2	2 003	59,3	897	26,6	2 597	76,9	2 896	2 194
Houtskär	674	97	14,4	412	61,1	165	24,5	590	87,5	1 280	898
Iniö	253	24	9,5	168	66,4	61	24,1	186	73,5	631	476
Korpo	889	125	14,1	559	62,9	205	23,1	656	73,8	2 070	1 347
Gustavs	941	117	12,4	584	62,1	240	25,5	19	2,0	4 252	2 762
Nagu	1 443	216	15,0	941	65,2	286	19,8	1 046	72,5	2 933	2 174
Rimito	1 999	372	18,6	1 275	63,8	352	17,6	21	1,1	3 158	2 159
Velkua	233	32	13,7	156	67,0	45	19,3	1	0,4	735	470
Skärgårdskommunerna	9 810	1 461	14,9	6 098	62,2	2 251	22,9	5 116	52,2	17 955	12 480
Villnäs	938	146	15,6	608	64,8	184	19,6	9	1,0	900	613
Halikko	9 491	1 853	19,5	6 269	66,1	1 369	14,4	83	0,9	740	689
Kimito	3 301	539	16,3	1 994	60,4	768	23,3	2 130	64,5	1 767	1 485
Merimasku	1 513	343	22,7	999	66,0	171	11,3	16	1,1	1 289	876
Pargas	12 024	2 211	18,4	7 669	63,8	2 144	17,8	6 558	54,5	3 383	2 787
Piikis	6 836	1 412	20,7	4 440	65,0	984	14,4	110	1,6	600	486
Finby	710	93	13,1	407	57,3	210	29,6	82	11,5	1 182	756
Tövsala	1 762	261	14,8	1 049	59,5	452	25,7	13	0,7	2 526	1 804
Nystad	16 260	2 639	16,2	10 873	66,9	2 748	16,9	78	0,5	4 055	3 703
Västanfjärd	812	130	16,0	484	59,6	198	24,4	712	87,7	753	527
Kommunerna med skärgårdsdelar	53 647	9 627	17,9	34 792	64,9	9 228	17,2	9 791	18,3	17 195	13 726
Totalt	63 457	11 088	17,5	40 890	64,4	11 479	18,1	14 907	23,5	35 150	26 206

NÄRINGSSTRUKTUR I EGENTLIGA FINLANDS SKÄRGÅRD 2003*

	Primärproduktion		Industri		Tjänster		Okänd		Totalt
	antal	%-andel	antal	%-andel	antal	%-andel	antal	%-andel	
Dragsfjärd	81	5,8	468	33,7	821	59,2	17	1,2	1 387
Houtskär	47	19,3	39	16,0	154	63,1	4	1,6	244
Iniö	21	18,3	10	8,7	80	69,6	4	3,5	115
Korpo	35	9,7	38	10,6	280	77,8	7	1,9	360
Gustavs	49	12,0	154	37,6	195	47,6	12	2,9	410
Nagu	98	15,9	111	18,0	392	63,4	17	2,8	618
Rimito	147	16,0	243	26,5	510	55,6	17	1,9	917
Velkua	21	20,8	21	20,8	57	56,4	2	2,0	101
Skärgårdskommunerna	499	12,0	1 084	26,1	2 489	59,9	80	1,9	4 152
Villnäs	52	12,1	114	26,6	245	57,2	17	4,0	428
Halikko	252	5,8	1 719	39,4	2 337	53,6	56	1,3	4 364
Kimito	152	11,5	267	20,2	877	66,4	24	1,8	1 320
Merimasku	47	6,3	202	27,2	479	64,5	15	2,0	743
Pargas	115	2,1	1 594	29,7	3 590	66,9	68	1,3	5 367
Pikis	93	3,0	938	30,6	1 986	64,8	47	1,5	3 064
Finby	38	13,8	88	32,0	140	50,9	9	3,3	275
Tövsala	108	15,2	186	26,2	393	55,3	24	3,4	711
Nystad	366	5,5	2 679	40,4	3 501	52,8	89	1,3	6 635
Västanfjärd	41	11,8	80	23,0	220	63,2	7	2,0	348
Kommunerna med skärgårdsdelar	1 264	5,4	7 867	33,8	13 768	59,2	356	1,5	23 255
Totalt	1 763	6,4	8 951	32,7	16 257	59,3	436	1,6	27 407

* Förhandsuppgift

ARBETSPLATSER I EGENTLIGA FINLANDS SKÄRGÅRD (inom området arbetande) 2003*

	Jord- och skogsbruk	Fiskeri	Primärproduktion av mineral utvinning	Tillverkning av mineral	El- och gasförsörjning	Byggnadsverksamhet	Industri totalt	Handel	Hotell- och restaurangverksamhet	Transport- och kommunikationsverksamhet	Bank- och finansverksamhet	Fastighetsförvaltning	Offentlig förvaltning	Undervisning	Hälsa- och omsorg	Övrig kommunal	Tjänster totalt	Okänd	Arbetsplatser totalt
Dragstjärn	54	29	83	0	492	1	68	112	38	108	8	63	49	57	214	60	709	17	1 370
Houtskär	44	4	48	0	14	0	18	12	4	11	7	7	7	15	29	11	103	4	187
Iniö	8	14	22	0	9	0	3	6	2	3	0	4	7	3	13	3	41	4	79
Korpo	29	5	34	0	10	0	24	15	17	19	11	13	26	25	41	18	185	7	260
Gustavs	31	17	48	0	138	0	40	25	15	18	4	20	28	8	34	13	165	11	402
Nagu	93	12	105	0	37	2	51	43	50	83	18	24	40	39	59	17	373	16	584
Rimito	118	28	146	0	163	0	52	36	26	27	8	32	8	19	65	26	247	17	625
Velkua	13	6	19	0	11	0	5	2	3	5	1	4	2	4	16	2	39	2	76
Skärgårdskommunerna	390	115	505	0	874	3	261	1 138	155	274	57	167	167	170	471	150	1 862	78	3 583
Villnäs	43	6	49	1	6	0	6	11	4	24	0	19	6	10	50	7	131	17	210
Hällikko	289	0	289	3	519	5	205	331	29	129	29	172	39	176	636	102	1 643	58	2 722
Kimito	153	4	157	29	95	3	60	136	12	95	32	50	62	127	198	44	756	24	1 124
Merimasku	40	5	45	1	18	0	46	18	17	13	6	38	12	16	47	26	193	14	317
Pargas	94	15	109	68	1 188	13	290	406	85	220	49	321	200	369	814	205	2 669	66	4 403
Pikis	98	3	101	28	367	10	204	152	24	199	17	200	27	173	308	69	1 169	49	1 928
Finby	40	0	40	10	57	0	12	79	8	11	3	9	7	5	31	9	83	9	211
Tövsala	87	17	104	37	90	1	34	56	16	34	14	22	29	33	64	28	296	24	586
Nystad	312	52	364	7	2 119	30	468	546	137	375	81	450	307	282	958	285	3 421	89	6 498
Västernär	38	4	42	0	10	0	23	33	28	1	14	17	10	6	75	13	165	7	247
Kommunerna med skärgårdsdelar	1 194	106	1 300	184	4 469	62	1 348	6 063	1 692	2 114	232	1 298	699	1 197	3 181	788	10 526	357	18 246
Totalt	1 584	221	1 805	184	5 343	65	1 609	7 201	480	1 388	289	1 465	866	1 367	3 652	938	12 388	435	21 829

* Förhandsuppgift

VERKSAMMA FÖRETAG I SKÄRGÅRDSKOMMUNER OCH KOMMUNER MED SKÄRGÅRDSDELAR 1997-2004

	1997	1998	1999	2000	2001	2002	2003	2004
Dragsfjärd	221	218	211	225	228	246	240	244
Houtskär	29	31	35	37	41	42	46	45
Iniö	18	17	16	17	17	16	16	19
Korpo	67	73	72	78	77	83	82	91
Gustavs	94	94	98	100	97	99	105	103
Nagu	126	136	142	142	142	143	143	146
Rimito	143	144	160	152	153	155	152	163
Velkua	18	18	18	18	23	24	24	26
Skärgårdskommunerna	716	731	752	769	778	808	808	837
Villnäs	37	43	49	48	48	49	55	55
Halikko	323	346	347	369	383	387	403	405
Kimito	191	193	203	203	206	212	211	217
Merimasku	69	72	65	65	68	75	76	82
Pargas	642	645	656	650	677	679	677	697
Pikis	332	331	325	350	349	349	367	371
Finby	49	52	54	55	54	48	50	50
Tövsala	111	119	120	119	119	115	118	121
Nystad	761	812	816	847	843	853	876	906
Västafjärd	43	42	42	47	57	55	56	59
Kommunerna med skärgårdsdelar	2 558	2 655	2 677	2 753	2 804	2 822	2 889	2 963
Totalt	3 274	3 386	3 429	3 522	3 582	3 630	3 697	3 800

KOMMUNERNAS BOKSLUTSUPPGIFTER I EGENTLIGA FINLANDS SKÄRGÅRD 2004*

	Verksamhets- bidrag €/ invånare	Skatte- inkomster €/ invånare	Stats- andelar €/ invånare	Driftsbidrag €/ invånare	Årsbidrag €/ invånare	Periodens- resultat €/ invånare	Antal invånare 31.12.2004
Dragsfjärd	-3 746	2 406	1 625	285	289	130	3 378
Houtskär	-3 950	1 904	1 886	-160	-76	-248	674
Iniö	-3 672	2 407	1 719	455	462	253	253
Korpo	-4 433	2 910	1 890	367	391	121	889
Gustavs	-3 981	2 647	1 078	-256	-241	-557	941
Nagu	-3 941	2 542	1 667	267	265	150	1 443
Rimito	-3 333	2 212	970	-151	-146	-247	1 999
Velkua	-4 000	2 601	2 129	730	721	506	233
Skärgårdskommunerna	-3 794	2 425	1 502	133	145	-24	9 810
Villnäs	-3 352	2 015	1 157	-180	-190	-284	938
Halikko	-3 247	2 187	793	-266	-238	-418	9 491
Kimito	-3 963	1 995	1 939	-29	-15	-180	3 301
Merimasku	-2 716	2 385	319	-12	38	-163	1 513
Pargas	-3 533	2 679	901	47	45	-121	12 024
Pikis	-3 072	2 309	678	-86	-105	-211	6 836
Finby	-3 938	2 672	724	-542	-521	-673	710
Tövsala	-3 805	2 057	1 533	-215	-233	-373	1 762
Nystad	-3 616	2 366	1 037	-213	-191	-508	16 260
Västernfjärd	-3 640	2 087	1 466	-87	-69	-188	812
Kommunerna med skärgårdsdelar	-3 465	2 358	974	-133	-122	-327	53 647
Totalt	-3 516	2 369	1 055	-92	-81	-280	63 457

* Förhandsuppgift

x = Av förvaltningsmyndigheten, Ålands landskapsregering, formellt beslutade projektsökningar
 Det formella beslutet är möjligt först då projektägaren lämnat in skriftliga intyg från nationella offentliga medfinansierare. Till dess drivs projektet på egen risk, dvs projektägarens egen risk.

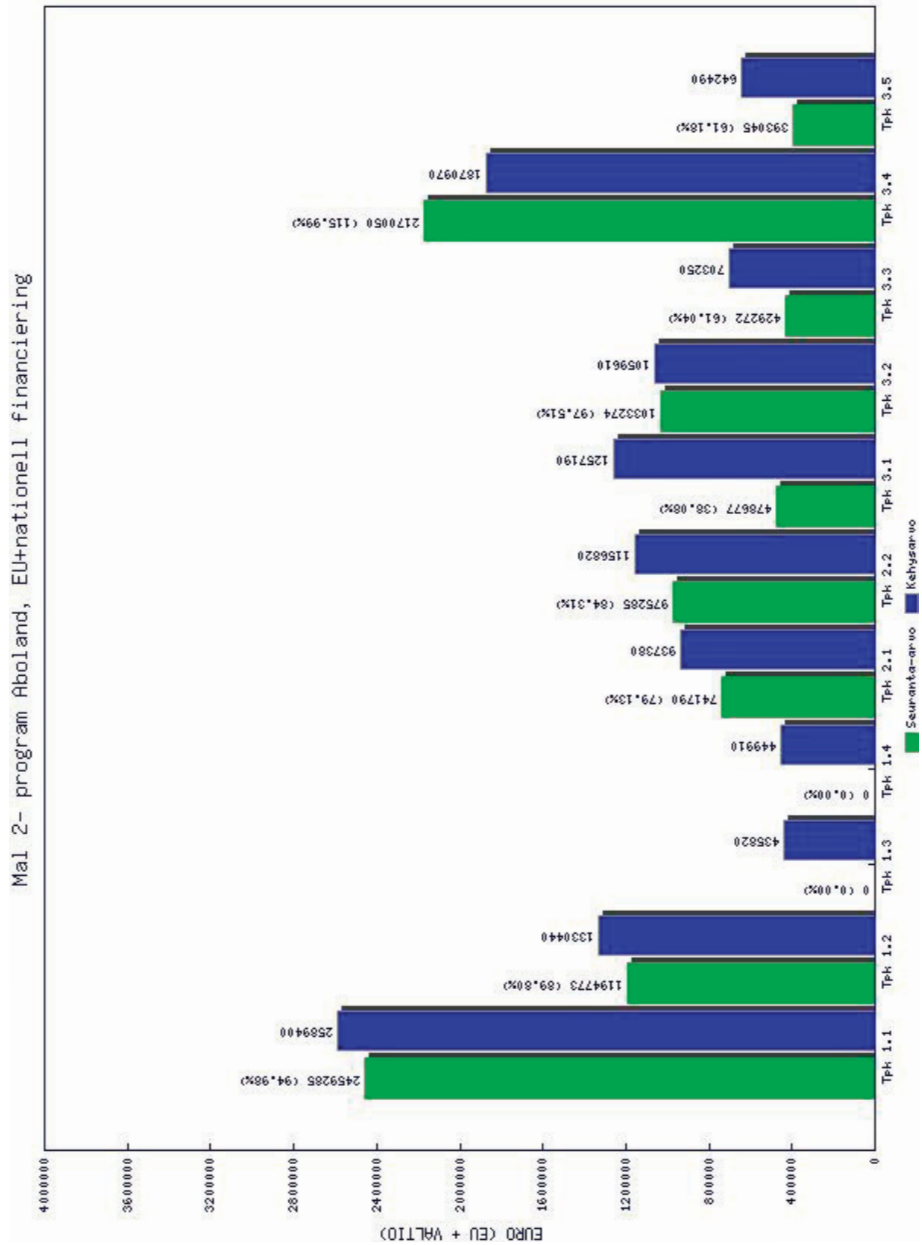
Av styorkommittén förordad/ formellt fastställt ERUF-finansiering

01.12.2005

PROJEKTLISTA INTERREG IIIA SKÄRGÅRDEN

Valuta EUR

	2001	2002	2003	2004	2005	2006-2007	Totalt	2001	2002	2003	2004	2005	2006	2007	Totalt
Åtgärd 1.1 Skärgårdens profiler och marknadsföring															
Skärgårdens vistumä	8 775						8 775	x	8 775						8 775
Skärgårdsmak	265 870	277 527	272 000	67 640			815 397	x	277 527	x					815 397
Sokrovicha	18 080	68 752	14 400	25 050	25 050		216 755	x	68 752	x	67 640	x			216 755
Skärgårdens segelskutor				10 035			64 500	x			25 050	x	25 050		64 500
Sjövågar						240 000	10 035	x			10 035	x			10 035
<u>1 arvmärket Skärgårdsleden</u>							360 000						120 000		240 000
Skärgårdsmuseer							116 453					27 657			27 657
Archeipelago Raid							198 182					99 091			198 182
Skutkultur							166 060					83 030			166 060
Totalt	283 950	355 054	348 683	102 725	172 707	693 038	1 956 157		355 054	348 683	102 725	271 798	120 000		1 482 210
Ram	360 000	360 000	400 000	400 000	457 636	457 636	2 435 272		360 000	400 000	400 000	457 636	457 636		2 435 272
%	79%	99%	87%	26%	38%	151%	80%		99%	87%	26%	1	0		61%
Differens	76 050	4 946	51 317	297 275	284 929	- 235 402	479 115		4 946	51 317	297 275	185 838	337 636		953 062
Åtgärd 1.2 Näringsutveckling															
Skärgårdsmak-Hantver	90 312	71 157	134 000				295 469	x	71 157	x					295 469
Skärgårdsmak-Krog	153 072	206 884	202 150				562 106	x	206 884	x					562 106
Skärgårdsmak-Burik	89 449	104 283	120 500				314 232	x	104 283	x					314 232
Skärgårdsmak-Råvaror	31 651	47 606	82 328	31 607			193 192	x	47 606	x	31 607				193 192
Postvägen	75 156	101 625	78 231	78 231			255 012	x	75 156	x	78 231				255 012
Skärgårdskultur	10 868	24 658	16 463	16 463	20 274,00		72 263	x	10 868	x	16 463	20 274			72 263
Skärgårdsleden	55 950	58 969	58 969				176 975	x	55 950	x					176 975
<u>Kulturmarksvård</u>							310 601					147 420			310 601
<u>Mera Skärgårdsmak</u>							448 696				95 442	193 282			448 696
<u>Logistiska nätverk</u>							206 634				9 246	133 047			206 634
<u>Skärgården</u>							479 457					81 500			479 457
Totalt	364 484	571 904	724 230	339 468	575 523	739 028	3 314 637		571 904	724 230	339 468	875 523	628 771		3 204 380
Ram	500 000	700 000	650 000	660 000	650 000	620 000	3 780 000		700 000	650 000	660 000	650 000	620 000		3 780 000
%	73%	82%	111%	51%	89%	119%	88%		82%	111%	51%	1	1		85%
Differens	135 516	128 096	- 74 230	320 532	74 477	- 119 028	465 363		128 096	- 74 230	320 532	74 477	- 8 771		575 620
Åtgärd 2.1 Miljö															
Fiskingproduktion	79 276	98 584	98 584	87 606	60 160		325 626	x	92 547	x	87 606	x	60 160		338 897
Skärgårdens kulturmark	32 026	125 184	179 107	112 469			448 786	x	125 184	x	112 469				448 786
<u>Bättre vattenkvalitet</u>							347 122				115 750	82 394			347 122
Gemensamt beslutstödsystem							261 500				61 369	105 456			261 500
<u>SkärgårdsmILJO</u>							268 694				15 745	175 429			268 694
Totalt	32 026	204 460	326 791	392 939	423 439	272 073	1 651 728		217 731	326 791	392 939	423 439	177 398		1 570 324
Ram	200 000	280 000	300 000	310 000	377 637	397 637	1 865 274		280 000	300 000	310 000	377 637	397 637		1 865 274
%	16%	73%	109%	127%	112%	68%	89%		78%	109%	127%	1	0		84%
Differens	167 974	75 540	- 26 791	- 82 939	- 45 802	125 564	213 546		167 974	- 26 791	- 82 939	- 45 802	220 239		294 950
Åtgärd 3.1 Programad															
Ram	110 000	70 000	70 000	55 000	55 000	70 000	360 000		110 000	70 000	55 000	55 000	70 000		360 000
%	100%	100%	100%	100%	100%	100%	84%		100%	100%	100%	100%	100%		84%
Differens	0	0	0	0	0	0	-		0	0	0	0	0		-
Åtgärd 3.2 Informat. n															
Ram	100 000	50 000	50 000	40 000	40 000	40 000	280 000		100 000	50 000	40 000	40 000	40 000		280 000
%	100%	100%	100%	100%	100%	100%	88%		100%	100%	100%	100%	100%		88%
Differens	0	0	0	0	0	0	-		0	0	0	0	0		-



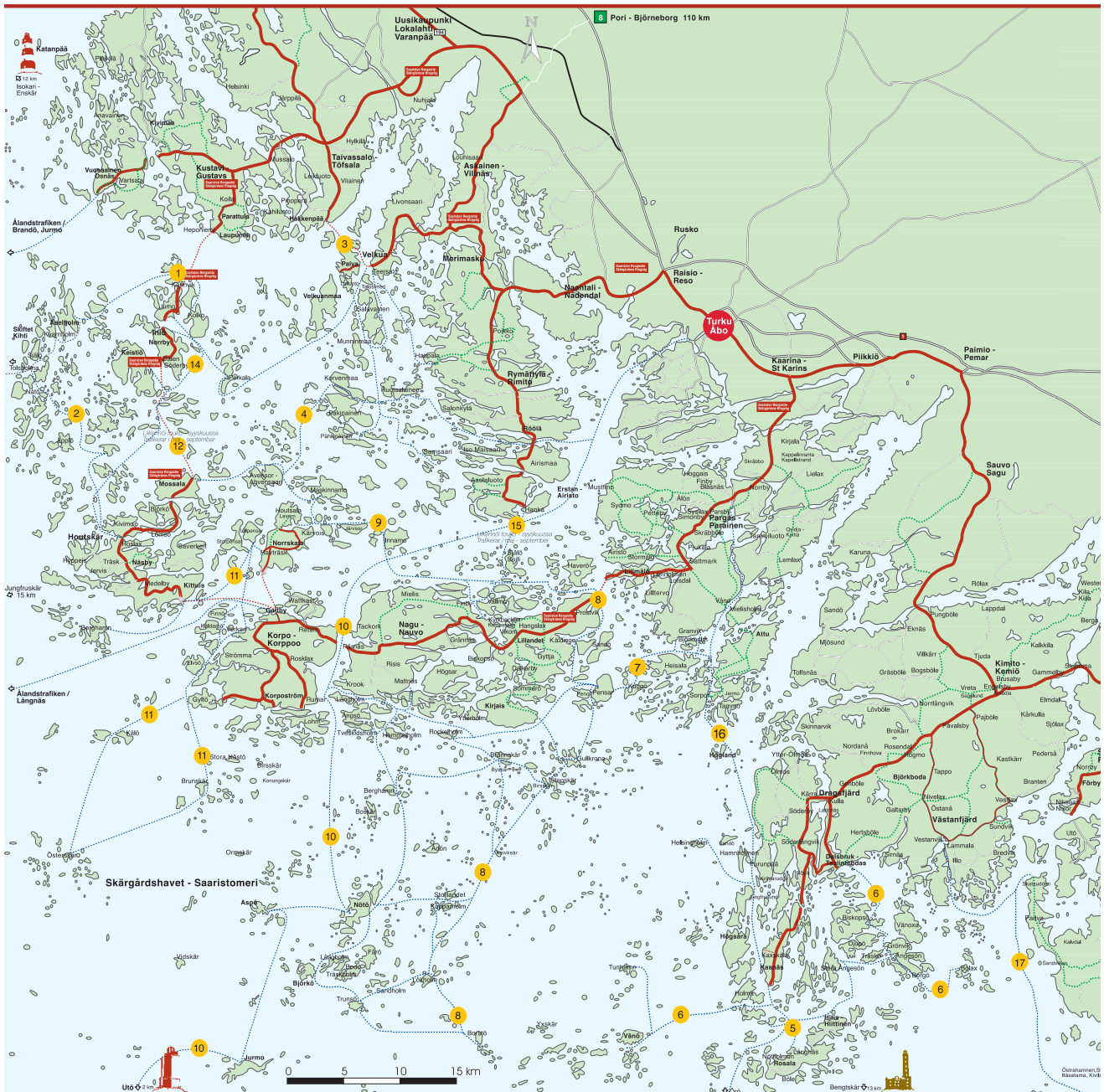
ALMA- JA LEADER+ HANKKEIDEN SIDONNAT OHJELMAKAUDEN ALUSTA 25.10.2005

Hakijan kunnanro	Ohjelma	Hankemuoto	Tiedot		EU + Valtio	KPL
			EU	Valtio		
017 ASKAINEN	Alueellinen maaseutuohjelma	Kehittämishanke Yritystuki	284 102	603 390	887 491	3
			43 958	102 569	146 528	8
	Alueellinen maaseutuohjelma Yhteensä		328 060	705 959	1 034 019	11
017 ASKAINEN Yhteensä			328 060	705 959	1 034 019	11
040 DRAGSFJÄRD	Alueellinen maaseutuohjelma	Yritystuki	49 438	115 356	164 794	6
	Alueellinen maaseutuohjelma Yhteensä		49 438	115 356	164 794	6
	LEADER+ -yhteisöaloite	Kehittämishanke Yritystuki	114 173	68 505	182 679	10
			1 388	833	2 220	1
	LEADER+ -yhteisöaloite Yhteensä		115 561	69 338	184 899	11
040 DRAGSFJÄRD Yhteensä			164 999	184 694	349 693	17
073 HALIKKO	Alueellinen maaseutuohjelma	Kehittämishanke Yritystuki	23 267	45 702	68 969	6
			48 214	112 498	160 712	12
	Alueellinen maaseutuohjelma Yhteensä		71 480	158 200	229 680	18
073 HALIKKO Yhteensä			71 480	158 200	229 680	18
101 HOUTSKARI	Alueellinen maaseutuohjelma	Yritystuki	23 074	53 838	76 912	6
	Alueellinen maaseutuohjelma Yhteensä		23 074	53 838	76 912	6
	LEADER+ -yhteisöaloite	Kehittämishanke	68 030	40 819	108 849	5
	LEADER+ -yhteisöaloite Yhteensä		68 030	40 819	108 849	5
101 HOUTSKARI Yhteensä			91 103	94 657	185 761	11
150 INIÖ	Alueellinen maaseutuohjelma	Kehittämishanke Yritystuki	19 800	33 000	52 800	1
			24 725	57 694	82 419	4
	Alueellinen maaseutuohjelma Yhteensä		44 525	90 694	135 219	5
	LEADER+ -yhteisöaloite	Kehittämishanke	19 603	11 761	31 364	1
	LEADER+ -yhteisöaloite Yhteensä		19 603	11 761	31 364	1
150 INIÖ Yhteensä			64 128	102 455	166 583	6
243 KEMIÖ	Alueellinen maaseutuohjelma	Kehittämishanke Yritystuki	506 045	311 646	817 691	3
			149 856	349 665	499 521	19
	Alueellinen maaseutuohjelma Yhteensä		655 901	661 311	1 317 212	22
	LEADER+ -yhteisöaloite	Kehittämishanke Yritystuki	65 445	39 267	104 711	8
			10 453	6 272	16 724	2
	LEADER+ -yhteisöaloite Yhteensä		75 897	45 538	121 435	10
243 KEMIÖ Yhteensä			731 798	706 849	1 438 647	32

279 KORPPOO	Alueellinen maaseutuohjelma	Yritystuki	123 308	287 720	411 029	11
	Alueellinen maaseutuohjelma Yhteensä		123 308	287 720	411 029	11
	LEADER+ -yhteisöaloite	Kehittämishanke	136 386	81 831	218 217	12
	LEADER+ -yhteisöaloite Yhteensä		136 386	81 831	218 217	12
279 KORPPOO Yhteensä			259 694	369 551	629 246	23
304 KUSTAVI	Alueellinen maaseutuohjelma	Yritystuki	66 555	155 296	221 851	13
	Alueellinen maaseutuohjelma Yhteensä		66 555	155 296	221 851	13
	LEADER+ -yhteisöaloite	Kehittämishanke	29 342	17 606	46 948	5
	LEADER+ -yhteisöaloite Yhteensä		29 342	17 606	46 948	5
304 KUSTAVI Yhteensä			95 897	172 902	268 799	18
485 MERIMASKU	Alueellinen maaseutuohjelma	Kehittämishanke	32 077	10 528	42 605	1
		Yritystuki	43 461	101 408	144 869	9
	Alueellinen maaseutuohjelma Yhteensä		75 537	111 937	187 474	10
	LEADER+ -yhteisöaloite	Kehittämishanke	13 540	8 124	21 664	2
	LEADER+ -yhteisöaloite Yhteensä		13 540	8 124	21 664	2
485 MERIMASKU Yhteensä			89 077	120 061	209 138	12
533 NAUVO	Alueellinen maaseutuohjelma	Yritystuki	124 048	289 447	413 495	23
	Alueellinen maaseutuohjelma Yhteensä		124 048	289 447	413 495	23
	LEADER+ -yhteisöaloite	Kehittämishanke	113 313	67 987	181 301	8
	LEADER+ -yhteisöaloite Yhteensä		113 313	67 987	181 301	8
533 NAUVO Yhteensä			237 361	357 434	594 795	31
573 PARAINEN	12 Saaristomeren ohjelma	Kehittämishanke	0	112 028	112 028	6
	12 Saaristomeren ohjelma Yhteensä		0	112 028	112 028	6
	Alueellinen maaseutuohjelma	Kehittämishanke	857 494	1 583 796	2 441 290	15
		Yritystuki	164 937	384 853	549 790	18
	Alueellinen maaseutuohjelma Yhteensä		1 022 431	1 968 649	2 991 080	33
	LEADER+ -yhteisöaloite	Kehittämishanke	637 692	385 517	1 023 209	32
		Yritystuki	7 801	4 681	12 482	2
	LEADER+ -yhteisöaloite Yhteensä		645 493	390 198	1 035 691	34
573 PARAINEN Yhteensä			1 667 925	2 470 875	4 138 799	73
602 PIIKKIÖ	Alueellinen maaseutuohjelma	Kehittämishanke	79 529	156 668	236 197	10
		Yritystuki	16 609	38 755	55 364	2
	Alueellinen maaseutuohjelma Yhteensä		96 138	195 422	291 561	12
602 PIIKKIÖ Yhteensä			96 138	195 422	291 561	12

705 RYMÄTTYLÄ	Alueellinen maaseutuohjelma	Kehittämishanke Yritystuki	30 554 185 791 216 345	71 292 433 512 504 804	101 846 619 303 721 148	1 18 19
	Alueellinen maaseutuohjelma Yhteensä					
	LEADER+ -yhteisöaloite	Kehittämishanke Yritystuki	49 669 28 690	29 801 17 214	79 470 45 904	3 2
	LEADER+ -yhteisöaloite Yhteensä		78 359	47 015	125 374	5
705 RYMÄTTYLÄ Yhteensä			294 703	551 819	846 522	24
784 SÄRKISALO	Alueellinen maaseutuohjelma	Yritystuki	50 019	116 711	166 730	10
	Alueellinen maaseutuohjelma Yhteensä		50 019	116 711	166 730	10
	LEADER+ -yhteisöaloite	Kehittämishanke	12 375	7 425	19 799	2
	LEADER+ -yhteisöaloite Yhteensä		12 375	7 425	19 799	2
784 SÄRKISALO Yhteensä			62 394	124 136	186 530	12
833 TAIVASSALO	Alueellinen maaseutuohjelma	Kehittämishanke Yritystuki	2 915 95 656	2 237 223 197	5 152 318 852	1 21
	Alueellinen maaseutuohjelma Yhteensä		98 571	225 434	197 142	22
	LEADER+ -yhteisöaloite	Kehittämishanke Yritystuki	65 185 4 239	39 111 2 544	104 296 6 783	5 1
	LEADER+ -yhteisöaloite Yhteensä		69 425	41 655	111 079	6
833 TAIVASSALO Yhteensä			167 995	267 088	435 084	28
895 UUSIKAUPUNKI	Alueellinen maaseutuohjelma	Kehittämishanke Yritystuki	434 188 235 224	779 048 548 856	1 213 236 784 080	21 40
	Alueellinen maaseutuohjelma Yhteensä		669 411	1 327 904	1 997 315	61
895 UUSIKAUPUNKI Yhteensä			669 411	1 327 904	1 997 315	61
920 VELKUA	Alueellinen maaseutuohjelma	Yritystuki	74 259	173 271	247 530	4
	Alueellinen maaseutuohjelma Yhteensä		74 259	173 271	247 530	4
	LEADER+ -yhteisöaloite	Kehittämishanke	25 974	15 585	41 559	3
	LEADER+ -yhteisöaloite Yhteensä		25 974	15 585	41 559	3
920 VELKUA Yhteensä			100 233	188 856	289 089	7
923 VÄSTANFJÄRD	Alueellinen maaseutuohjelma	Kehittämishanke Yritystuki	2 562 46 144	3 275 107 669	5 837 153 813	1 5
	Alueellinen maaseutuohjelma Yhteensä		48 706	110 944	159 650	6
	LEADER+ -yhteisöaloite	Kehittämishanke Yritystuki	154 297 883	92 576 530	246 873 1 413	7 1
	LEADER+ -yhteisöaloite Yhteensä		155 180	93 106	248 286	8
923 VÄSTANFJÄRD Yhteensä			203 887	204 050	407 936	14
Kaikki yhteensä			5 396 284	8 302 913	13 699 197	410

Turun saaristo • Åbo skärgård • Turku Archipelago



- | | |
|--|--|
| <p>1 Iniö stamrutt • Iniön kantareitti, ms Aurora</p> <p>2 Iniö tilläggsrutt • Iniön lisäreitti, ms Jurmo II</p> <p>3 Velkuan reittialue • Velkua ruttområde, ms Kivimo</p> <p>4 Rymättylän reittialue • Rimito ruttområde, ms Kaita</p> <p>5 Hitis ruttområde • Hiittisten runkoreitti, ms Aura</p> <p>6 Hitis ruttområde • Hiittisten reittialue, ms Rosala II</p> <p>7 Pargas ruttområde • Paraisten reittialue, ms Viken</p> <p>8 Nagu södra ruttområde • Nauvon eteläinen reittialue, ms Fiskö</p> <p>9 Norrskata – Nagu norra ruttområde
Norrskata – Nauvon pohjoinen reittialue, ms Satava</p> | <p>10 Utö ruttområde • Utön reittialue, ms Aspö</p> <p>11 Korpo ruttområde • Korppoon reittialue, ms Finnö</p> <p>12 Ringvägen • Rengastie, ms Antonia</p> <p>14 Houtskärs ruttområde • Houtskärin reittialue, ms Karolina</p> <p>15 Nagu – Själö – Hanka (Rimito)
Nauvo – Seili – Hanka (Rymättylä), ms Linta</p> <p>16 Pargas Kalkholmen – Granvik – Kasnäs
Parainen Kalkkiranta – Granvik – Kasnäs, ms Kökar</p> <p>17 Västanfjärd (Kalkholmen) – Hangö – Västanfjärd (Kalkholmen)
Västanfjärd (Kalkholmen) – Hango – Västanfjärd (Kalkholmen), ms Karin</p> |
|--|--|