

Vorwort	
Editorial	5
Verkehrsentwicklung 1992-2012	
Traffic development 1992-2012	6
Verkehrsentwicklung Schweizer Flughäfen	
Traffic development at swiss airports	14
Flugbewegungen 2012	
Aircraft movements 2012	20
Passagierverkehr 2012	
Passenger traffic 2012	32
Frachtverkehr 2012	
Freight traffic 2012	40
Personalbestand am Flughafen Zürich 2012	
Personnel at Zurich Airport 2012	48
Infrastruktur des Flughafens Zürich	
Infrastructure of Zurich Airport	54
Anhang	
Appendix	58

Statistikbericht 2012

Der Statistikbericht der Flughafen Zürich AG gibt Ihnen einen detaillierten Überblick über die Entwicklung des Flugverkehrs im Jahr 2012 und ist eine Ergänzung zum Geschäftsbericht.

Alle Informationen sind in Form von Tabellen und Grafiken dargestellt und beruhen auf Auswertungen der Flughafen Zürich AG.

Anfragen zu detaillierten Auskünften erhalten Sie unter:

Flughafen Zürich AG
Franziska Platten
Datawarehouse & Statistics
Tel. +41 (0)43 816 21 03, Fax +41 (0)43 816 75 25,
franziska.platten@zurich-airport.com

Statistic Report 2012

The Statistical Report 2012 of Flughafen Zürich AG is an addition to the Annual Report of Flughafen Zürich AG and offers detailed views of traffic in the year 2012.

The statistical evaluation are consolidated by Flughafen Zürich AG in the form of tables and graphs.

For detailed informations please contact:

Flughafen Zürich AG
Franziska Platten
Datawarehouse & Statistics
Phone +41 (0)43 816 21 03, Fax +41 (0)43 816 75 25
franziska.platten@zurich-airport.com

Verkehrsentwicklung 1992–2012

Traffic development 1992–2012



Verkehrsentwicklung 1992-2012
Traffic development 1992-2012

Jahr Year	Bewegungen/Movements				Passagiere/Passengers				Fracht/Freight		Post/Mail				
	gewerbemässig commercial	Δ%	nicht gewerbemässig non commercial	Total	Δ%	Terminal ¹⁾	Δ%	Transit ²⁾	Δ%	Total	Δ%	Total terminal (in t) ³⁾	Δ%	Total terminal (in t)	Δ%
1992	199'570	8.2	33'461	233'031	5.3	12'788'537	7.4	330'736	4.8	13'119'273	7.3	345'118	8.0	16'252	7.3
1993	204'874	2.7	29'010	233'884	0.4	13'192'030	3.2	382'055	15.5	13'574'085	3.5	376'531	9.1	16'307	0.3
1994	212'576	3.8	29'922	242'498	3.7	14'110'952	7.0	462'382	21.0	14'573'334	7.4	420'268	11.6	17'408	6.8
1995	218'291	2.7	26'213	244'504	0.8	14'973'920	6.1	421'486	-8.8	15'395'406	5.6	439'294	4.5	17'116	-1.7
1996	233'731	7.1	24'300	258'031	5.5	15'846'282	5.8	430'417	2.1	16'276'699	5.7	445'640	1.4	17'550	2.5
1997	251'129	7.4	25'002	276'131	7.0	17'920'352	13.1	398'008	-7.5	18'318'360	12.5	472'273	6.0	20'273	15.5
1998	261'961	4.3	25'924	287'885	4.3	18'952'633	5.8	373'956	-6.0	19'326'589	5.5	473'704	0.3	20'824	2.7
1999	280'985	7.3	25'197	306'182	6.4	20'693'090	9.2	232'577	-37.8	20'925'667	8.3	495'090	4.5	21'806	4.7
2000	302'792	7.8	22'830	325'622	6.3	22'493'567	8.7	181'799	-21.8	22'675'366	8.4	545'423	10.2	22'843	4.8
2001	285'605	-5.7	23'625	309'230	-5.0	20'855'667	-7.3	157'204	-13.5	21'012'871	-7.3	492'869	-9.6	21'680	-5.1
2002	259'149	-9.3	23'005	282'154	-8.8	17'789'551	-14.7	158'507	0.8	17'948'058	-14.6	421'811	-14.4	22'990	6.0
2003	247'854	-4.4	21'538	269'392	-4.5	16'926'972	-4.8	97'965	-38.2	17'024'937	-5.1	389'843	-7.6	21'650	-5.8
2004	245'501	-0.9	21'159	266'660	-1.0	17'178'781	1.5	74'125	-24.3	17'252'906	1.3	363'537	-6.7	22'963	6.1
2005	245'235	-0.1	22'128	267'363	0.3	17'804'130	3.6	80'522	8.6	17'884'652	3.7	372'415	2.4	21'475	-6.5
2006	237'144	-3.3	23'642	260'786	-2.5	19'107'476	7.3	129'740	61.1	19'237'216	7.6	363'325	-2.4	22'853	6.4
2007	244'367	3.0	24'109	268'476	2.9	20'690'542	8.3	48'571	-62.6	20'739'113	7.8	374'264	3.0	25'343	10.9
2008	252'483	3.3	22'508	274'991	2.4	22'078'071	6.7	21'162	-56.4	22'099'233	6.6	387'671	3.6	32'172	26.9
2009	240'529	-4.7	21'592	262'121	-4.7	21'889'560	-0.9	37'312	76	21'926'872	-0.8	344'415	-11.2	28'662	-10.9
2010	246'438	2.5	22'327	268'765	2.5	22'846'450	4.4	31'801	-14.8	22'878'251	4.3	411'035	19.3	28'072	-2.1
2011	257'910	4.7	21'091	279'001	3.8	24'306'508	6.4	31'446	-1.1	24'337'954	6.4	415'035	1.0	32'936	17.3
2012	252'053	-2.3	17'974	270'027	-3.2	24'761'989	1.9	40'411	28.5	24'802'400	1.9	418'751	0.9	35'606	8.1

¹⁾ Ankunft, Abflug, Transfer (Umsteiger)

¹⁾ Arrival, Departure, Transfer

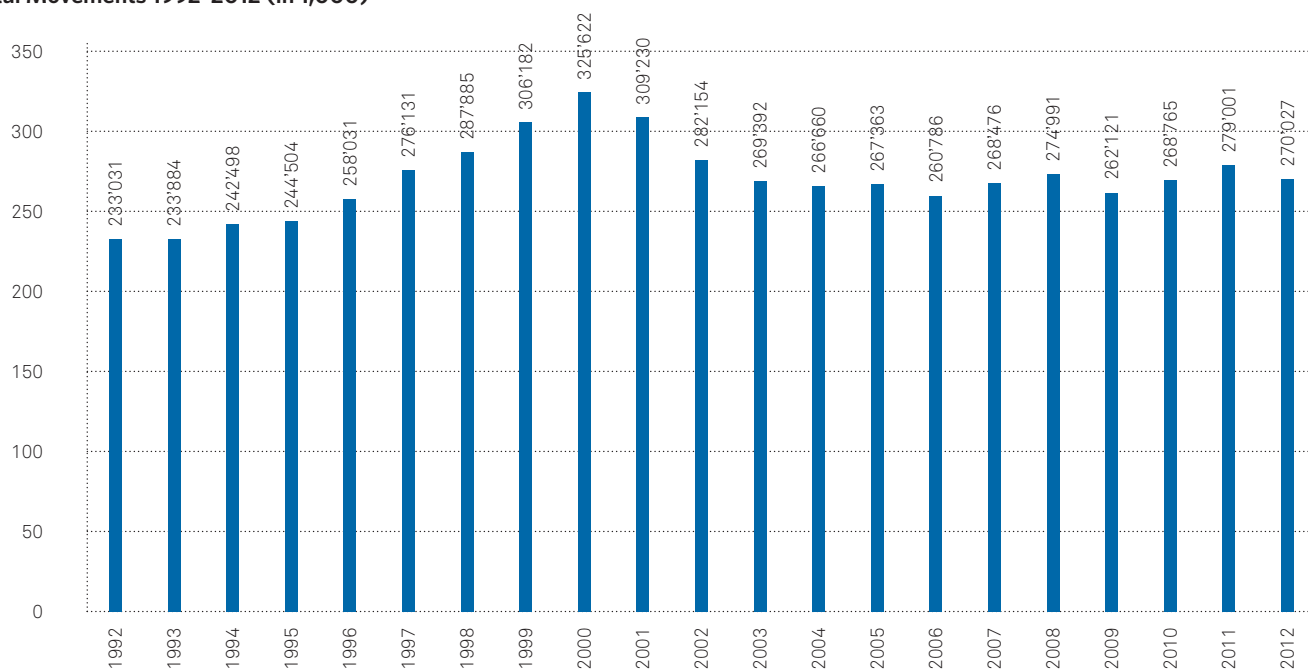
²⁾ Die Passagiere im Transit sind einmal gezählt

²⁾ Passengers in transit are counted once

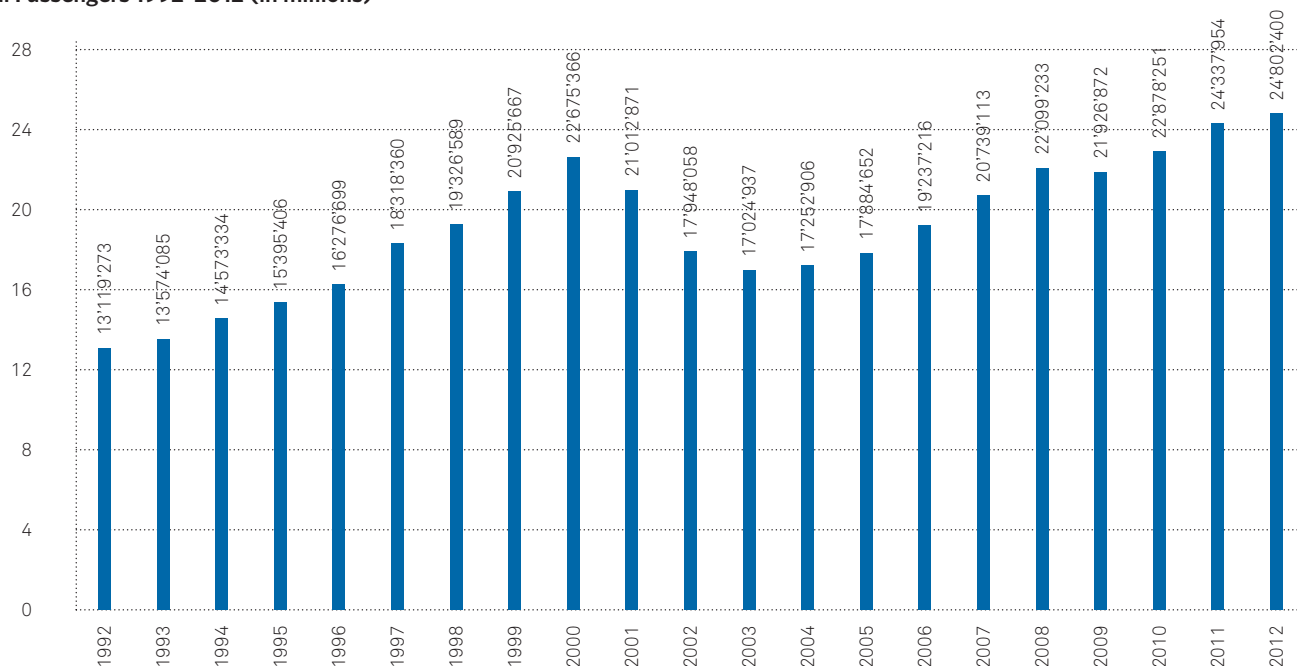
³⁾ Camionfracht inbegriffen

³⁾ Trucked freight is included

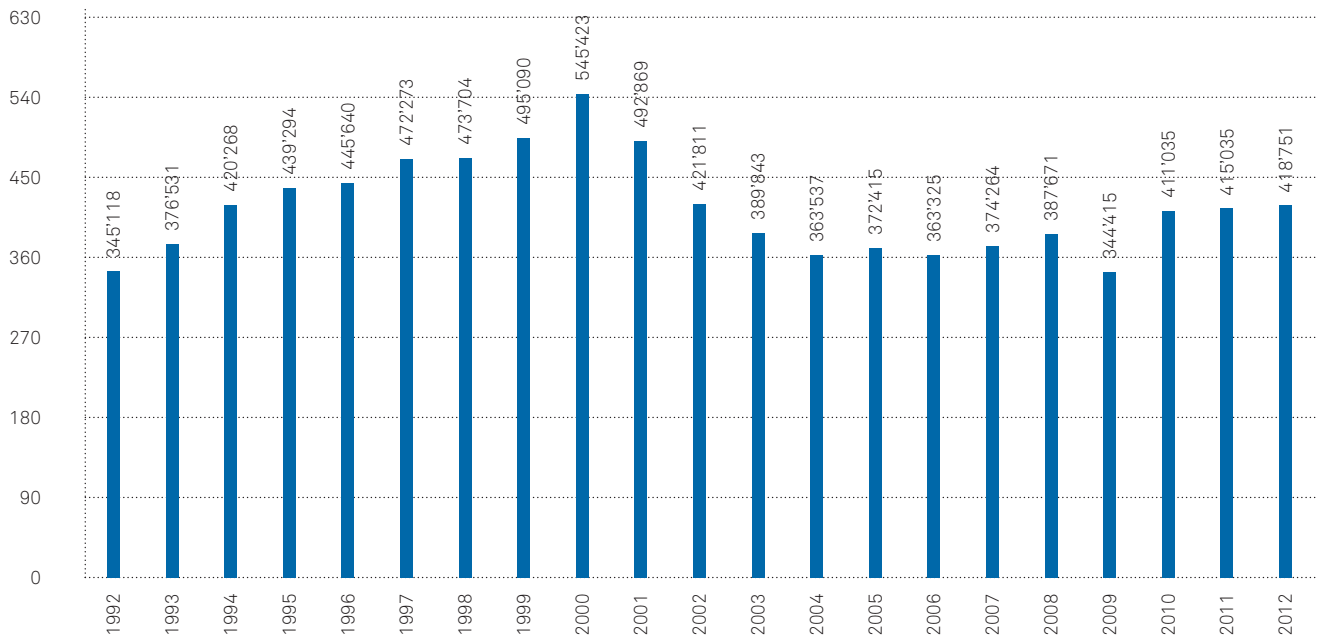
Total Bewegungen 1992-2012 (in 1'000)
Total Movements 1992-2012 (in 1,000)



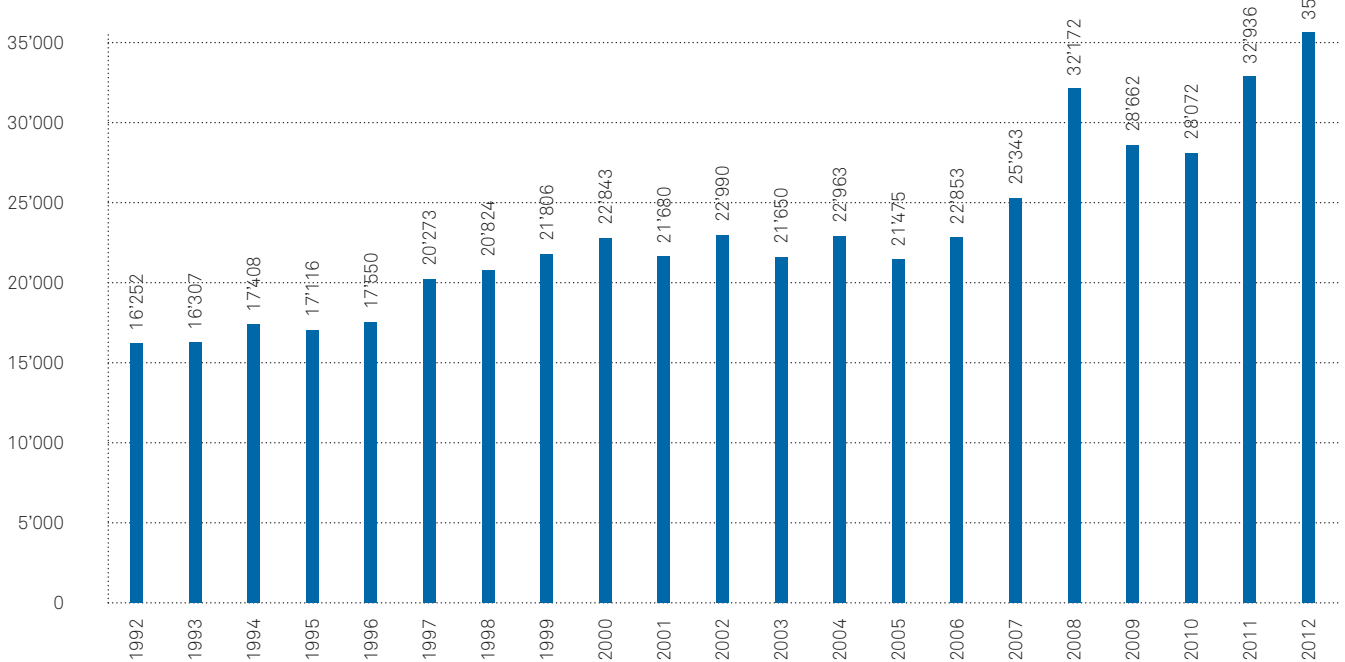
Total Passagiere 1992-2012 (in Millionen)
Total Passengers 1992-2012 (in millions)



Total Fracht 1992-2012 (in 1'000 Tonnen)
Total Freight 1992-2012 (in 1,000 tonnes)



Total Post 1992-2012 (in Tonnen)
Total Mail 1992-2012 (in tonnes)



Verkehrsentwicklung im Linien- und Charterverkehr, aufgeteilt nach schweizerischen und ausländischen Gesellschaften 1992–2012
Share of scheduled and non-scheduled traffic carried by national and foreign carriers, 1992–2012

Jahr Year	Bewegungen/Movements				Passagiere/Passengers				Fracht/Freight in t ¹⁾				Post/Mail in t			
	Schweiz national	% of total	Ausländer Foreign	% of total	Schweiz national	% of total	Ausländer Foreign	% of total	Schweiz national	% of total	Ausländer Foreign	% of total	Schweiz national	% of total	Ausländer Foreign	% of total
1992	108'266	57	83'247	43	7'566'468	59	5'151'734	41	204'998	76	66'477	24	11'062	68	5'190	32
1993	111'026	56	86'038	44	7'794'747	59	5'334'551	41	221'354	76	70'269	24	10'793	66	5'514	34
1994	117'960	58	86'040	42	8'443'570	60	5'600'913	40	243'467	76	76'501	24	11'682	67	5'726	33
1995	120'729	58	88'305	42	8'933'163	60	5'985'800	40	249'129	76	77'799	24	11'813	69	5'303	31
1996	133'554	60	90'878	40	9'717'650	62	6'077'974	38	243'674	76	78'867	24	12'175	69	5'375	31
1997	149'628	62	91'837	38	11'970'086	67	5'900'428	33	252'911	75	82'117	25	14'355	71	5'918	29
1998	157'497	63	93'927	37	12'945'390	68	5'957'436	32	253'647	77	76'195	23	14'509	70	6'315	30
1999	176'508	65	93'598	35	14'542'070	70	6'100'664	30	281'320	79	75'323	21	15'585	71	6'221	29
2000	193'459	67	97'408	33	15'905'094	70	6'702'299	30	319'384	81	75'758	19	16'000	70	6'843	30
2001	187'439	68	86'615	32	14'910'887	71	6'059'854	29	283'472	80	69'133	20	13'340	62	8'340	38
2002	164'563	66	83'157	34	11'872'750	66	6'029'323	34	226'209	73	83'515	27	16'553	72	6'437	28
2003	144'287	61	90'340	39	10'505'305	62	6'471'555	38	168'234	59	115'597	41	15'565	72	6'085	28
2004	126'582	55	104'504	45	9'653'033	56	7'571'709	44	174'653	68	82'948	32	15'339	67	7'624	33
2005	124'933	54	105'047	46	9'842'664	55	7'992'627	45	191'494	72	74'906	28	15'462	72	6'013	28
2006	125'131	57	95'211	43	11'466'269	60	7'719'720	40	175'056	68	82'001	32	16'454	72	6'399	28
2007	126'150	56	97'595	44	12'429'208	60	9'614'560	40	182'151	69	82'464	31	18'754	74	6'589	26
2008	129'642	56	102'133	44	13'402'019	61	8'641'749	39	193'635	70	82'695	30	23'807	74	8'365	26
2009	132'594	59	90'763	41	13'307'446	63	7'977'155	37	192'473	78	54'286	22				
2010	135'160	59	92'649	41	14'089'812	62	8'735'506	38	199'780	70	86'159	30				
2011	141'511	59	97'048	41	14'219'456	62	10'064'483	38	203'433	71	82'509	29				
2012	134'723	58	98'338	42	14'531'158	59	10'220'425	41	209'254	72	82'135	28				

¹⁾ Ohne Camionfracht

¹⁾ Without road feeder service

Gewerbsmässige Flugzeugbewegungen 1992-2012
Commercial movements 1992-2012

Jahr/Year	Linien/Scheduled		Charter/Non scheduled		Übrige gewerbsmässige Flüge Other commercial flights		Gesamttotal/Grand total	
	Total	Δ%	Total	Δ%	Total	Δ%	Total	Δ%
1992	173'325	8.4	18'188	16.8	8'057	-10.9	199'570	8.2
1993	178'812	3.2	18'252	0.4	7'810	-3.1	204'874	2.7
1994	184'105	3.0	19'895	9.0	8'576	9.8	212'576	3.8
1995	186'735	1.4	22'299	12.1	9'257	7.9	218'291	2.7
1996	203'214	8.8	21'218	-4.8	9'299	0.5	233'731	7.1
1997	218'726	7.6	22'739	7.2	9'664	3.9	251'129	7.4
1998	231'738	5.9	19'686	-13.4	10'537	9.0	261'961	4.3
1999	252'018	8.8	18'088	-8.1	10'879	3.2	280'985	7.3
2000	271'838	7.9	19'029	5.2	11'925	9.6	302'792	7.8
2001	256'244	-5.7	17'810	-6.4	11'551	-3.1	285'605	-5.7
2002	230'699	-10.0	17'021	-4.4	11'429	-1.1	259'149	-9.3
2003	220'130	-4.6	14'497	-14.8	13'227	15.7	247'854	-4.4
2004	216'224	-1.8	14'862	2.5	14'415	9.0	245'501	-0.9
2005	217'494	0.6	12'486	-16.0	15'255	5.8	245'235	-0.1
2006	210'634	-3.2	9'708	-22.2	16'802	10.1	237'144	-3.3
2007	215'774	2.4	7'971	-17.9	20'622	22.7	244'367	3.0
2008	225'546	4.5	6'229	-21.9	20'708	0.4	252'483	3.3
2009	218'821	-3.0	4'536	-27.2	17'172	-17.1	240'529	-4.7
2010	224'849	2.8	2'960	-34.7	18'629	8.5	246'438	2.5
2011	235'186	4.6	3'373	14.0	19'351	3.9	257'910	4.7
2012	229'676	-2.3	3'385	0.4	18'992	-1.9	252'053	-2.3

Passagierverkehr (Linien und Charter) 1992-2012
Passenger traffic (Scheduled and Non-scheduled) 1992-2012

Jahr/Year	Linien/Scheduled				Charter/Non scheduled				Total	Davon Transfer Of which transfer
	Ankunft Arrival	Abflug Departure	Transit	Total	Ankunft Arrival	Abflug Departure	Transit	Total		
1992	5'478'064	5'430'396	321'086	11'229'546	903'542	906'200	9'650	1'819'392	13'048'938	3'758'438
1993	5'663'801	5'622'061	366'238	11'652'100	923'308	920'128	15'817	1'859'253	13'511'353	3'895'782
1994	6'018'041	5'978'412	452'914	12'449'367	1'025'286	1'022'744	9'468	2'057'498	14'506'865	4'293'402
1995	6'313'404	6'280'686	405'797	12'999'887	1'162'953	1'161'920	15'689	2'340'562	15'340'449	4'638'680
1996	6'804'822	6'775'917	417'557	13'998'296	1'108'265	1'106'620	12'860	2'227'745	16'226'041	5'098'415
1997	7'747'044	7'698'057	382'471	15'827'572	1'218'865	1'206'548	15'537	2'440'950	18'268'522	6'668'096
1998	8'419'048	8'362'985	360'136	17'142'169	1'061'344	1'059'449	13'820	2'134'613	19'276'782	7'516'976
1999	9'365'244	9'292'520	219'079	18'876'843	989'693	995'277	13'498	1'998'468	20'875'311	8'879'782
2000	10'215'931	10'172'906	162'666	20'551'503	1'016'615	1'040'142	19'133	2'075'890	22'627'393	10'068'036
2001	9'421'398	9'351'782	143'254	18'916'434	1'026'465	1'013'892	13'950	2'054'307	20'970'741	8'959'558
2002	7'896'967	7'865'921	141'202	15'904'090	997'929	982'749	17'305	1'997'983	17'902'073	6'872'308
2003	7'576'048	7'529'867	94'090	15'200'005	888'068	884'912	3'875	1'776'855	16'976'860	5'884'786
2004	7'645'901	7'598'120	69'052	15'313'073	945'135	943'461	5'073	1'893'669	17'206'742	4'809'390
2005	8'130'018	8'083'988	70'746	16'284'752	771'871	768'892	9'776	1'550'539	17'835'291	5'286'570
2006	8'871'997	8'850'889	120'662	17'843'548	668'492	664'871	9'078	1'342'441	19'185'989	6'114'226
2007	9'763'120	9'727'360	43'915	19'534'395	573'092	569'951	4'656	1'147'699	20'682'094	6'989'922
2008	10'619'453	10'580'345	19'858	21'219'656	409'966	412'842	1'304	824'112	22'043'768	7'759'300
2009	10'687'291	10'561'574	35'736	21'284'601	301'649	291'268	1'576	594'493	21'879'094	8'008'278
2010	11'250'343	11'205'433	27'534	22'483'310	172'059	165'682	4'267	342'008	22'825'318	7'897'312
2011	11'934'144	11'895'278	28'029	23'857'451	212'704	210'367	3'417	426'488	24'283'939	8'254'036
2012	12'172'982	12'110'374	33'821	24'317'177	211'899	215'917	6'590	434'406	24'751'583	8'464'230

Passagierverkehr (Linien und Charter) 1992-2012
Passenger traffic (Scheduled and Non-scheduled) 1992-2012

Jahr/Year	Lokal/Local	Transfer/Transfer	Transit/Transit	Total
1992	8'959'764	3'758'438	330'626	13'048'828
1993	9'233'516	3'895'782	382'055	13'511'353
1994	9'751'081	4'293'402	462'382	14'506'865
1995	10'280'283	4'638'680	421'486	15'340'449
1996	10'697'209	5'098'415	430'417	16'226'041
1997	11'202'418	6'668'096	398'008	18'268'522
1998	11'385'850	7'516'976	373'956	19'276'782
1999	11'762'952	8'879'782	232'577	20'875'311
2000	12'377'558	10'068'036	181'799	22'627'393
2001	11'853'979	8'959'558	157'204	20'970'741
2002	10'871'258	6'872'308	158'507	17'902'073
2003	10'994'109	5'884'786	97'965	16'976'860
2004	12'323'227	4'809'390	74'125	17'206'742
2005	12'468'199	5'286'570	80'522	17'835'291
2006	12'942'023	6'114'226	129'740	19'185'989
2007	13'643'601	6'989'922	48'571	20'682'094
2008	14'263'306	7'759'300	21'162	22'043'768
2009	13'833'504	8'008'278	37'312	21'879'094
2010	14'896'205	7'897'312	31'801	22'825'318
2011	15'998'457	8'254'036	31'446	24'283'939
2012	16'246'942	8'464'230	40'411	24'751'583

Frachtaufkommen 1992-2012 (in Tonnen)
Freight transport 1992-2012 (in tonnes)

Jahr Year	Luftfracht/Air Transport Services			Luftfrachtersatzverkehr/Road feeder service			Total Fracht Total freight	
	Ankunft Arrival	Abflug Departure	Total	Ankunft Arrival	Abflug Departure	Total	Total Fracht Total freight	Total freight
1992	125'232	146'243	271'475	48'263	25'380	73'643	345'118	
1993	131'979	159'644	291'623	55'497	29'411	84'908	376'531	
1994	143'578	176'390	319'968	62'284	33'585	95'869	415'837	
1995	148'907	178'021	326'928	70'373	41'993	112'366	439'294	
1996	146'045	176'496	322'541	74'764	48'335	123'099	445'640	
1997	150'227	184'801	335'028	76'624	60'621	137'245	472'273	
1998	151'504	178'338	329'842	76'083	67'779	143'862	473'704	
1999	165'559	191'084	356'643	73'609	64'838	138'447	495'090	
2000	177'805	217'337	395'142	86'359	63'922	150'281	545'423	
2001	162'388	190'217	352'605	81'522	58'743	140'265	492'870	
2002	145'913	163'811	309'724	66'028	46'059	112'087	421'811	
2003	135'923	147'908	283'831	62'538	43'474	106'012	389'843	
2004	124'111	133'490	257'601	57'937	47'999	105'936	363'537	
2005	130'216	136'184	266'400	56'814	49'201	106'015	372'415	
2006	124'791	132'266	257'057	54'423	51'845	106'268	363'325	
2007	128'934	135'681	264'615	53'243	56'406	109'649	374'264	
2008	134'759	141'571	276'330	54'860	56'481	111'341	387'671	
2009	122'892	123'867	246'759	50'111	47'554	97'666	344'415	
2010	136'205	149'734	285'939	65'486	59'609	125'095	411'035	
2011	130'662	155'280	285'942	70'524	58'569	129'093	415'035	
2012	130'643	160'746	291'389	72'357	55'005	127'362	418'751	

Postverkehr 1992-2012 (in Tonnen)
Mail traffic 1992-2012 (in tonnes)

Jahr/Year	Ankunft/Arrival	Abflug/Departure	Total
1992	6'561	9'691	16'252
1993	6'569	9'738	16'307
1994	7'260	10'148	17'408
1995	7'352	9'764	17'116
1996	7'396	10'154	17'550
1997	8'679	11'594	20'273
1998	9'060	11'764	20'824
1999	9'494	12'312	21'806
2000	10'205	12'638	22'843
2001	9'709	11'971	21'680
2002	9'196	13'794	22'990
2003	9'016	12'634	21'650
2004	9'609	13'354	22'963
2005	8'943	12'532	21'475
2006	9'517	13'336	22'853
2007	10'554	14'789	25'343
2008	13'398	18'774	32'172
2009	11'936	16'726	28'662
2010	11'510	16'562	28'072
2011	17'553	15'383	32'936
2012	18'982	16'624	35'606



Verkehrsentwicklung Schweizer Flughäfen
Traffic development at swiss airports

Gewerbsmässige Verkehrsleistungen der Flughäfen Zürich (ZRH), Genf (GVA) und Basel (BSL) 1992-2012
Commercial air traffic at Zurich (ZRH), Geneva (GVA) and Basle (BSL) airport 1992-2012

Jahr Year	Bewegungen/Movements			Passagiere/Passengers ¹⁾			Fracht/Freight in t ²⁾			Post/Mail in t		
	ZRH	GVA	BSL	ZRH	GVA	BSL	ZRH	GVA	BSL	ZRH	GVA	BSL
1992	233'031	102'205	56'102	13'080'123	5'719'808	2'002'907	271'475	53'490	29'786	16'252	8'746	2'144
1993	233'884	102'559	53'555	13'540'645	5'776'119	2'046'790	291'623	57'182	26'196	16'307	8'136	2'313
1994	242'498	105'233	58'506	14'538'589	6'005'552	2'159'624	319'968	66'391	26'219	17'408	8'597	2'808
1995	244'504	106'487	64'265	15'367'419	6'226'911	2'373'961	326'928	68'914	38'999	17'116	9'158	3'009
1996	258'031	108'879	71'634	16'251'166	6'135'090	2'453'299	322'541	63'871	49'361	17'550	8'910	3'289
1997	276'131	108'540	76'639	18'291'882	6'137'667	2'666'603	335'028	64'892	46'250	20'273	8'838	3'441
1998	287'885	113'626	85'465	19'300'987	6'460'133	3'020'311	329'842	52'199	69'874	20'824	9'404	3'495
1999	306'182	119'951	101'880	20'901'664	6'987'775	3'581'920	356'643	42'044	69'677	21'806	9'276	3'268
2000	325'622	133'416	104'937	22'652'672	7'790'565	3'765'137	395'142	36'316	77'487	22'843	8'838	2'559
2001	309'230	128'704	99'485	20'993'715	7'514'981	3'550'696	352'605	28'966	67'847	21'680	8'462	2'687
2002	259'149	132'008	88'009	17'948'058	7'581'992	3'057'190	309'724	30'779	28'673	22'990	7'221	2'727
2003	247'854	134'015	64'083	17'024'937	8'088'366	2'486'768	283'831	32'363	30'057	21'650	9'745	1'314
2004	245'501	134'777	57'925	17'252'906	8'593'115	2'549'083	257'601	32'721	34'196	22'963	9'864	73
2005	245'235	139'682	62'250	17'884'652	9'410'948	3'315'698	266'400	31'256	32'207	21'475	7'771	33
2006	237'144	144'359	60'590	19'237'216	9'922'911	4'020'296	257'057	30'161	35'991	22'853	7'410	35
2007	244'367	158'376	61'743	20'739'113	10'868'122	4'272'902	264'615	29'668	44'039	25'343	7'082	44
2008	252'483	160'615	62'113	22'099'233	11'522'302	4'261'992	276'338	30'110	38'786	32'172	5'943	-
2009	240'529	147'678	56'244	21'926'872	11'324'141	3'854'724	246'759	29'636	31'221	28'662	6'370	-
2010	246'438	149'944	77'154	22'878'251	11'837'996	4'129'186	285'939	38'178	43'654	28'072	6'156	-
2011	257'910	161'704	87'580	24'337'954	13'130'222	5'053'664	285'942	46'116	41'336	32'936	6'862	-
2012	252'053	167'627	65'911	24'802'400	13'859'466	5'354'758	291'389	46'321	39'165	35'606	7'135	-

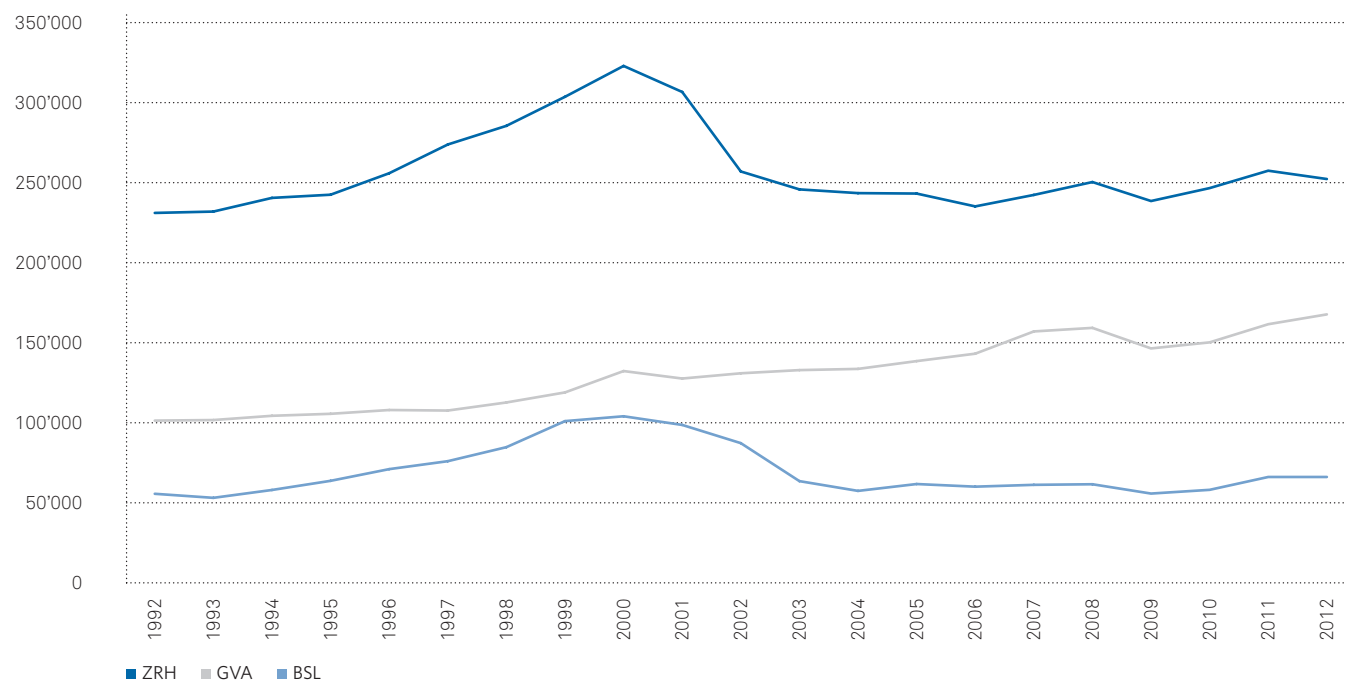
¹⁾ Die Passagiere im Transit sind einmal gezählt

²⁾ Camionfracht nicht inbegriffen

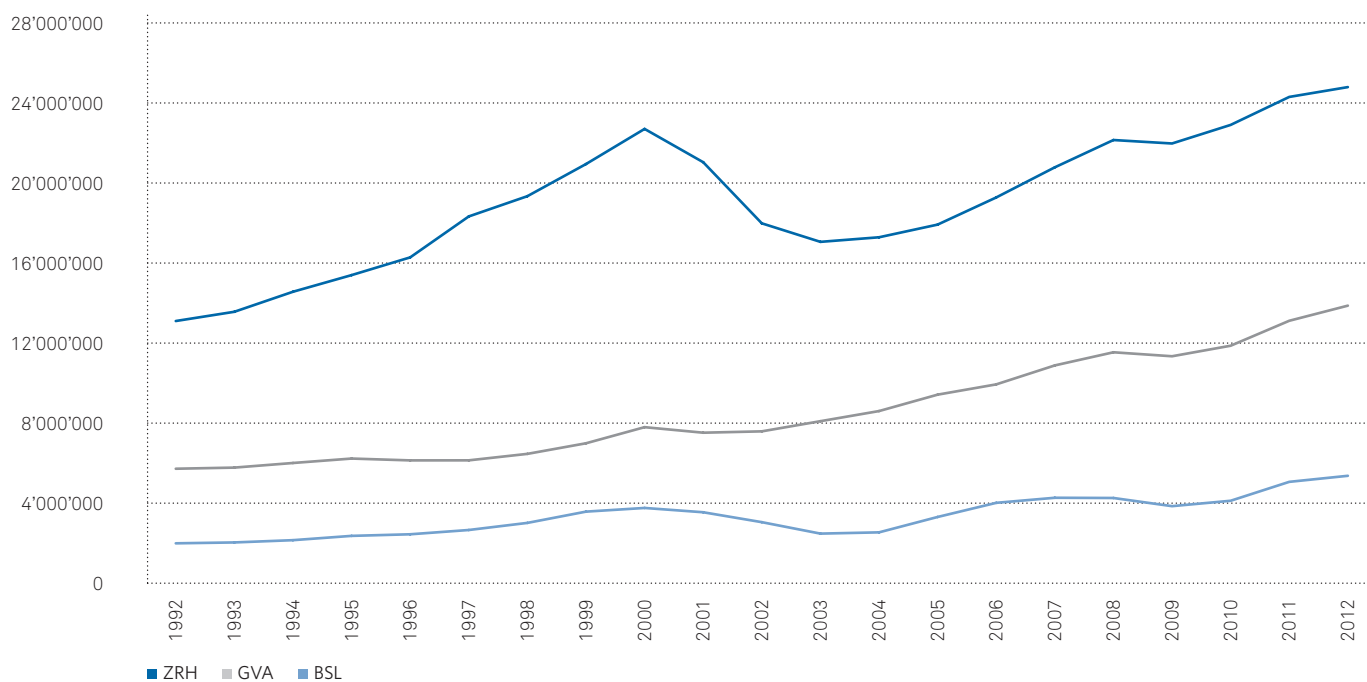
¹⁾ Passengers in transit are counted once

²⁾ Truck freight not included

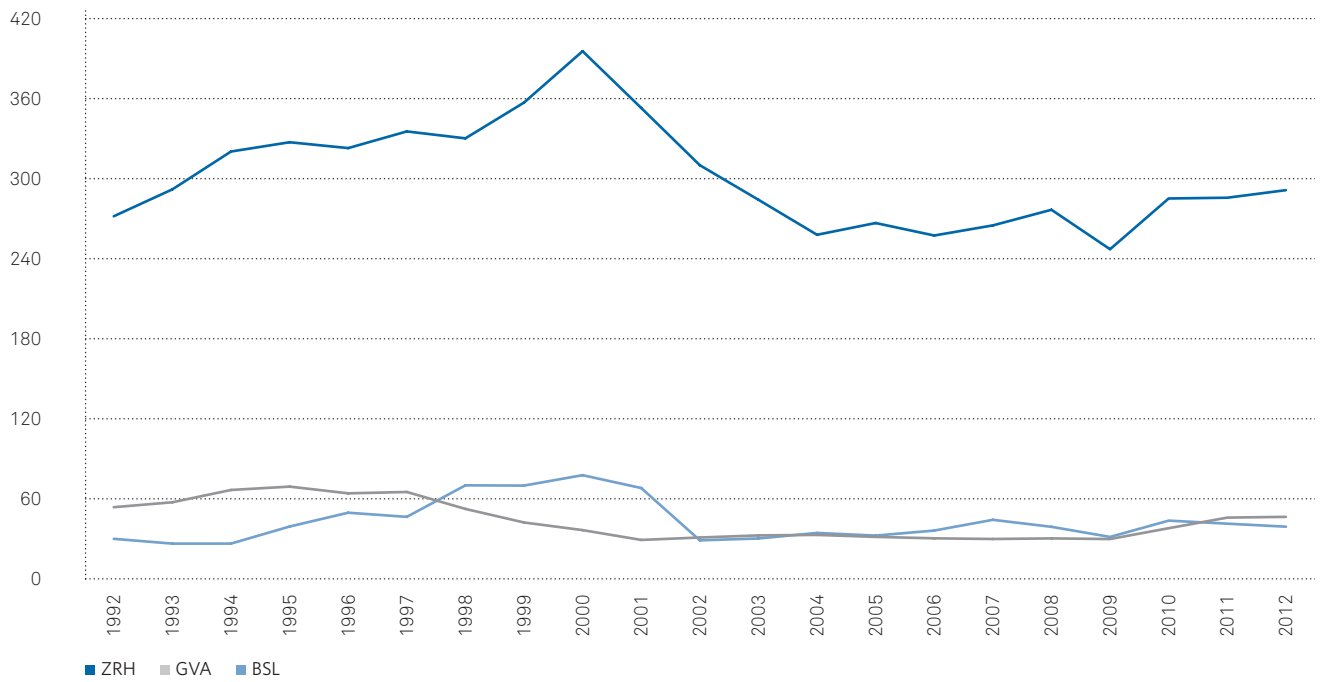
Gewerbsmässige Bewegungen/Commercial Movements ZRH, GVA, BSL 1992-2012



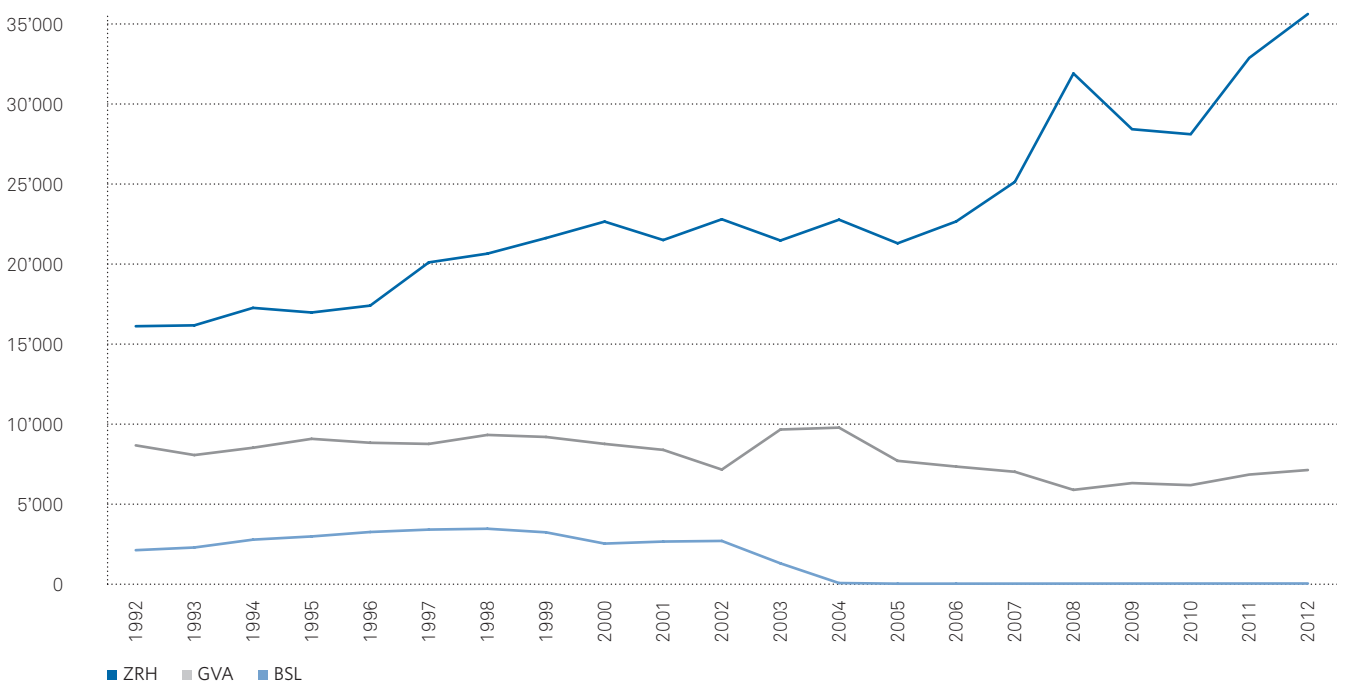
Gewerbsmässige Passagiere/Commercial Passengers ZRH, GVA, BSL 1992-2012



Luftfracht/Flown Freight ZRH, GVA, BSL 1992-2012
(in 1'000 Tonnen/in 1,000 tonnes)



Postverkehr/Mail traffic ZRH, GVA, BSL 1992-2012
(in Tonnen/in tonnes)



Flugzeugbewegungen der Flughäfen Zürich (ZRH), Genf (GVA) und Basel (BSL) 1992-2012 (Anteil des gewerbsmässigen Verkehrs)
Aircraft movements at Zurich (ZRH), Geneva (GVA) and Basle (BSL) airport 1992-2012 (Share of commercial traffic)

Jahr Year	ZRH			GVA			BSL		
	gewerbsmässig commercial	% of total	Total Bew. Total mov.	gewerbsmässig commercial	% of total	Total Bew. Total mov.	gewerbsmässig commercial	% of total	Total Bew. Total mov.
1992	199'570	86	233'031	102'205	70	145'162	56'102	53	105'338
1993	204'874	88	233'884	102'559	71	145'240	53'555	55	96'929
1994	212'576	88	242'498	105'233	70	149'811	58'506	55	106'562
1995	218'291	89	244'504	106'487	74	144'128	64'265	58	110'984
1996	233'731	91	258'031	108'879	74	147'348	71'634	64	111'947
1997	251'129	91	276'131	108'540	73	149'450	76'639	67	113'860
1998	261'961	91	287'885	113'626	75	151'517	85'465	73	117'055
1999	280'985	92	306'182	119'951	75	159'256	101'880	82	124'956
2000	302'792	93	325'622	133'416	78	170'751	104'937	83	126'892
2001	285'605	92	309'230	128'704	79	163'189	99'485	82	120'865
2002	259'149	92	282'154	132'008	80	164'173	88'009	81	109'104
2003	247'854	92	269'392	134'015	82	163'749	64'083	73	87'995
2004	245'501	92	266'660	134'777	81	166'695	57'925	75	77'670
2005	245'235	92	267'363	139'682	82	170'936	62'250	76	82'142
2006	237'144	91	260'786	144'359	82	176'709	60'590	74	81'865
2007	244'367	91	268'476	158'376	83	190'006	61'743	75	82'024
2008	252'483	92	274'991	160'615	84	190'113	62'113	77	81'117
2009	240'529	92	262'121	147'678	86	172'671	56'244	75	74'992
2010	246'438	92	268'765	149'944	85	177'400	58'053	75	77'154
2011	257'910	92	279'001	161'704	86	189'121	66'206	76	87'580
2012	252'053	93	270'027	167'627	87	192'944	65'911	75	87'355

Verkehrsergebnisse der Flughäfen Zürich (ZRH), Genf (GVA) und Basel (BSL) 2012
Air traffic at Zurich (ZRH), Geneva (GVA) and Basle (BSL) airport 2012

	ZRH		GVA		BSL	
	absolut number	Δ%	absolut number	Δ%	absolut number	Δ%
1. Bewegungen/Movements						
Linien/Scheduled	229'676	-2.3	137'370	4.9	53'781	-1.3
Charter/Non-scheduled	3'385	0.4	3'991	3.2	3'822	14.2
Total air transport	233'061	-2.3	141'361	4.9	57'603	-0.4
Übriger Verkehr/Other traffic	36'966	-8.6	51'583	-5.1	29'752	-0.1
Gesamttotal/Grand total	270'027	-3.2	192'944	2.0	87'355	-0.3
2. Passagiere/Passengers						
Linien/Scheduled	24'317'177	1.9	13'496'080	6.1	4'987'229	5.5
Charter/Non-scheduled	434'406	1.9	308'659	-0.7	357'287	13.2
Total air transport	24'751'583	1.9	13'804'739	5.9	5'344'516	6.0
Übriger Verkehr/Other traffic	50'817	-5.9	94'683	-4.8	10'242	-0.8
Gesamttotal/Grand total ³⁾	24'802'400	1.9	13'899'422	5.9	5'354'758	6.0
3. Fracht in t/Freight in t						
Luftfracht/Flown freight	291'389	1.9	46'321	0.4	39'165	-5.3
Camionfracht/Trucked freight	127'362	-1.3			55'181	-11.5
Gesamttotal/Grand total	418'751	0.9	46'321	0.4	94'346	-9.0
4. Post in t/Mail in t						
	35'606	8.1	7'135	4.0		



Flugbewegungen
Aircraft movements

Flugbewegungen 2012 Aircraft movements 2012

Verkehrsarten/Type of traffic	Anzahl/Number	Δ%	Anteil (%)/% of total
Linienerkehr/Scheduled services	229'676	-2.3	85.1
Charter und Sonderverkehr/Non-scheduled services	3'385	0.4	1.3
Subtotal	233'061	-2.3	86.3
General Aviation und übriger Verkehrs/General Aviat. and other traffic	36'966	-8.6	13.7
Gesamttotal/Grand total	270'027	-3.2	100.0
Davon Helikopterflüge/Of which helicopters	3'793	-12.0	1.4
Nationalität/Nationality			
Schweiz. Gesellschaften/Swiss carriers	134'723	-4.8	57.8
Ausländ. Gesellschaften/Foreign carriers	98'338	1.3	42.2
Total ¹⁾	233'061	-2.3	100.0
Transportart/Type of traffic			
Gemischtt Transporte/Mixed transports	232'579	-2.3	99.8
Nur Frachttransporte/All-cargo transports	482	17.8	0.2
Total ¹⁾	233'061	-2.3	100.0

¹⁾ Nur Linien- und Charterverkehr

¹⁾ Only scheduled and non-scheduled traffic

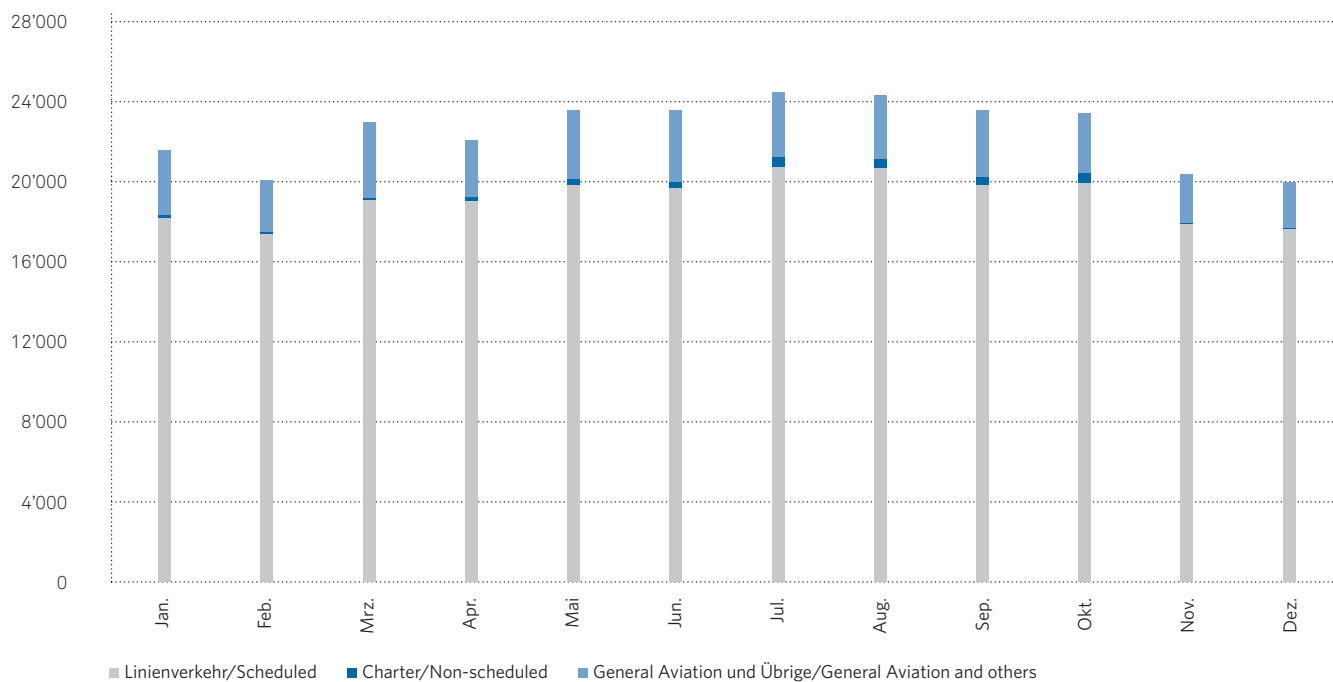
Flugbewegungen pro Monat, 2012 Aircraft movements, monthly summary 2012

Monat Month	Linienerkehr Scheduled	Charter non scheduled	General Aviation	Übrige ¹⁾ Others ¹⁾	Gesamtverkehr Grand total	Δ%
Jan.	18'186	133	3'103	175	21'597	-3.5
Feb.	17'351	126	2'444	143	20'064	-2.0
Mrz.	19'076	125	3'651	145	22'997	-0.7
Apr.	19'017	236	2'647	158	22'058	-4.4
Mai	19'810	325	3'287	149	23'571	-4.8
Jun.	19'660	346	3'449	131	23'586	-2.5
Jul.	20'711	547	3'048	164	24'470	-1.9
Aug.	20'653	457	3'077	145	24'332	-2.3
Sep.	19'821	431	3'163	162	23'577	-4.0
Okt.	19'895	542	2'727	235	23'399	-3.9
Nov.	17'861	73	2'346	102	20'382	-4.0
Dez.	17'635	44	2'137	178	19'994	-4.4
Jahr/Year 2012	229'676	3'385	35'079	1'887	270'027	-3.2

¹⁾ Übrige Flüge sind Kontroll-, Übungs- und Umkehrflüge

¹⁾ Other flights are check, training- and forced return flights

Flugbewegungen pro Monat 2012
Aircraft movements, monthly summary 2012



Spitzentage und Durchschnittstage, Flugbewegungen 2012
Peak days and average days, aircraft movements 2012

Monat month	Linienverkehr Scheduled traffic			Charter- und Sonderverkehr Non-scheduled traffic			General Aviation			Total		
	Spitzentag Peak Day	Spitzentag Peak Day	Durchschnitt average	Spitzentag Peak Day	Spitzentag Peak Day	Durchschnitt average	Spitzentag Peak Day	Spitzentag Peak Day	Durchschnitt average	Spitzentag Peak Day	Spitzentag Peak Day	Durchschnitt average
Jan.	13.+20.01	627	587	28.01	13	4	25.01	257	106	25.01	879	697
Feb.	24.02	643	598	11.+18.02	13	4	22.02	125	90	22.02	744	692
Mrz.	30.03	660	615	03.+31.03	11	4	28.03	172	123	28.03	826	742
Apr.	20.04	668	634	14.04	24	8	27.04	155	94	27.04	808	736
Mai	30.05	672	639	26.05	27	10	17.05	145	111	04.+14.05	814	760
Jun.	29.06	685	655	02.06	29	12	27.06	172	119	27.06	858	786
Jul.	04.07	699	668	07.+14.07	38	18	27.07	148	103	27.07	845	789
Aug.	22.08	693	666	04.08	34	15	12.08	133	104	12.08	842	785
Sep.	05.09	688	661	29.09	42	14	07.09	163	111	09.09	835	786
Okt.	10.10	680	661	06.10	48	14	03.10	138	80	05.10	832	755
Nov.	09.11	628	595	04.+29.11	6	2	14.11	115	83	09.11	734	680
Dez.	21.12	641	569	21.12	4	1	12.12	117	73	21.12	740	643

Flugbewegungen pro Tag 2012 (alle Bewegungen)
Aircraft movements per day 2012

Tage/Day	Jan.	Feb.	Mrz.	Apr.	Mai	Jun.	Jul.	Aug.	Sep.	Okt.	Nov.	Dez.
1.	549	719	738	725	712	805	793	780	724	784	683	600
2.	716	690	773	750	762	773	771	750	783	771	722	634
3.	675	729	659	685	760	732	758	794	806	813	655	705
4.	678	615	702	783	814	739	809	811	724	762	673	642
5.	560	654	722	761	698	744	775	808	795	832	703	671
6.	660	716	712	696	726	807	790	750	790	801	645	684
7.	626	627	786	648	755	780	814	755	824	775	733	637
8.	705	713	752	630	746	757	789	809	766	773	695	579
9.	713	688	799	712	769	756	823	780	835	714	734	632
10.	714	731	680	745	804	791	789	782	812	808	612	651
11.	704	643	697	744	799	789	812	801	760	753	645	633
12.	714	663	755	734	692	744	762	842	806	779	715	694
13.	717	708	724	742	756	820	785	759	799	759	636	688
14.	630	644	769	686	814	833	783	771	811	787	711	707
15.	687	644	734	710	763	821	778	800	759	748	675	616
16.	737	680	797	716	796	754	790	771	815	736	704	649
17.	678	717	719	782	759	795	797	798	812	775	600	687
18.	734	694	706	768	697	786	839	794	757	771	665	651
19.	680	698	707	777	717	740	780	797	777	803	693	721
20.	718	725	752	793	776	797	768	783	805	734	642	674
21.	598	691	752	713	780	789	747	761	822	812	701	740
22.	647	744	742	719	739	814	781	784	719	736	675	680
23.	719	689	806	782	786	789	789	802	781	724	730	657
24.	772	742	691	696	764	790	794	797	769	764	642	543
25.	879	643	720	787	806	761	795	753	783	748	674	441
26.	758	710	769	795	754	756	815	769	781	733	709	601
27.	778	726	749	808	707	858	845	803	784	630	673	622
28.	749	688	826	709	764	811	771	785	827	676	688	674
29.	735	737	759	721	787	851	791	810	753	710	628	680
30.	709		795	748	799	812	772	759	801	691	727	615
31.	664		708		774		767	774		701		539
Durchschnittstag Average day	697	692	742	736	760	786	789	785	786	755	680	643

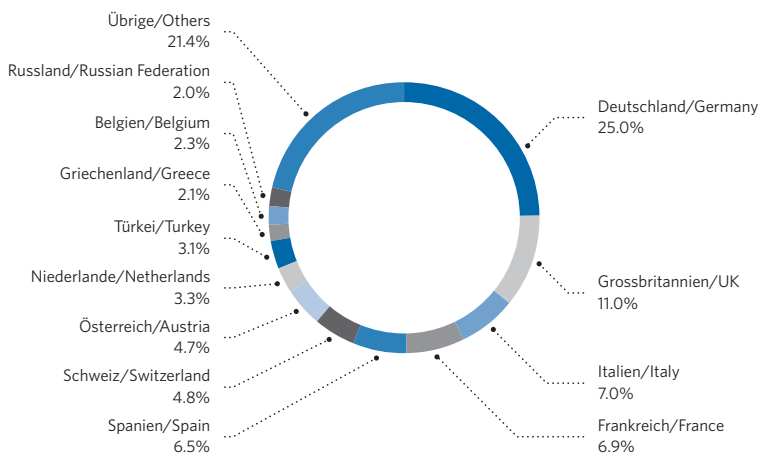
Der Spitzentag des Monats ist jeweils fett gedruckt
Peak day of each month is bold

Herkunft und Destination der Flüge nach Ländern 2012
Origin and destination of flights, 2012

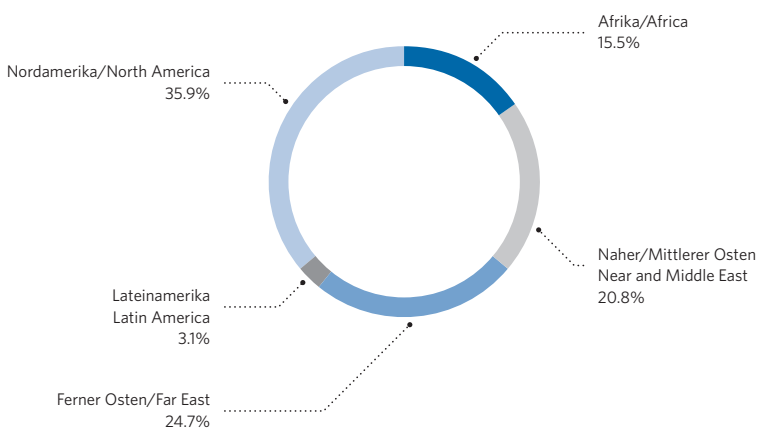
	Linienverkehr/Scheduled	Charter/Non-scheduled	Total	in %
Europa/Europe				
Germany	49'418	68	49'486	25.0
United Kingdom	22'903	22	22'925	11.0
Italy	14'874	20	14'894	7.0
France	14'793	26	14'819	6.9
Spain	13'947	240	14'187	6.5
Switzerland	9'364	16	9'380	4.8
Austria	7'879	11	7'890	4.7
Netherlands	7'041	5	7'046	3.3
Turkey	5'970	768	6'738	3.1
Greece	3'853	394	4'247	2.1
Belgium	4'217	5	4'222	2.3
Russian Federation	3'668	17	3'685	2.0
Sweden	3'625	29	3'654	2.0
Portugal	3'561	10	3'571	1.7
Denmark	3'545	3	3'548	1.5
Poland	3'393	3	3'396	1.5
Czech Republic	2'744	76	2'820	1.4
Serbia	2'272		2'272	1.4
Hungary	2'260	5	2'265	1.3
Norway	2'044	2	2'046	1.1
Croatia	2'010	35	2'045	1.0
Luxembourg	1'967		1'967	0.9
Kosovo	1'884	8	1'892	0.9
Canary Islands	1'667	165	1'832	0.9
Slovenia	1'816	2	1'818	0.8
Finland	1'643	35	1'678	0.9
Ireland	1'390	34	1'424	0.7
Romania	1'291	6	1'297	0.5
Macedonia (FYROM)	730	500	1'230	0.4
Cyprus	637	103	740	0.3
Ukraine	731	3	734	0.3
Malta	646	1	647	0.4
Latvia	634		634	0.6
Montenegro	486		486	0.3
Bulgaria	442	35	477	0.3
Bosnia and Herzegowina	298		298	0.2
Portugal (Übersee)	212		212	0.1
Iceland	73	2	75	0.0
Others	4	8	12	0.0
Total Europa/Europe	199'932	2'660	202'592	86.9
davon EU/Of which EU	170'399	1'300	171'699	73.7
Afrika/Africa	4'075	654	4'729	2.0
Naher/Mittlerer Osten / Near/Middle East	6'303	32	6'335	2.7
Ferner Osten/Far East	7'477	36	7'513	3.2
Lateinamerika/Latin America	938	1	939	0.4
Nordamerika/North America	10'951	2	10'953	4.7
Total Interkontinental/Intercontinental	29'744	725	30'469	13.1
Gesamttotal/Total	229'676	3'385	233'061	100.0

Prozentuale Verteilung von Herkunft und Bestimmung der Flugbewegungen 2012
Aircraft movements, distribution by origin and destination 2012

Europa/Europe



Interkontinental/Intercontinental



Direkt von Zürich angeflogene Flughäfen 2012 - Linienverkehr
Direct connections from Zurich airport 2012 - Scheduled traffic

Europa/Europe	Geneva	Menorca	Thira	Kuwait
Alicante	Genoa	Mikonos	Umea	Muscat
Amsterdam	Gothenburg	Milan	Valencia	Tel Aviv
Antalya	Guernsey	Moscow Domodedovo	Varna	
Athens	Hamburg	Moscow Scheremetjewo	Venice	Ferner Osten/Far East
Banja Luka	Hanover	Munich	Verona	Bangkok
Barcelona	Helsinki	Nice	Vienna	Beijing
Bari	Heraklion	Nuremberg	Warsaw	Colombo
Basel	Heringsdorf	Ohrid	Zadar	Delhi
Belgrade	Ibiza	Olbia	Zagreb	Hong Kong
Berlin	Inverness	Oslo	Zakinthos	Male
Berne	Istanbul Atatürk	Palermo		Mumbai
Birmingham	Istanbul Sabiha Gökçen	Palma de Mallorca	Afrika/Africa	Phuket
Bodrum	Izmir	Paris Charles de Gaulle	Agadir	Seoul
Bremen	Jerez De La Frontera	Paris Orly	Cairo	Shanghai
Brindisi	Jersey	Patras	Cape Town	Singapore
Bristol	Joensuu	Pisa	Dar es Salaam	Tokyo
Brussels	Kiev	Podgorica	Djerba	
Bucharest	Kittila	Porto	Douala	Lateinamerika/Latin America
Budapest	Kos	Prague	Hurghada	Cancun
Cagliari	Krakow	Pristina	Johannesburg	Punta Cana
Cardiff	Lamezia-Terne	Reykjavik	Kilimanjaro	Sao Paulo
Catania	Lanzarote	Rhodes	Luxor	Varadero
Cephalonia	Larnaca	Riga	Marrakech	
Cologne	Las Palmas	Rimini	Marsa Alam	Nordamerika/North America
Copenhagen	Leipzig	Rome	Mauritius	Atlanta
Corfu	Lisbon	Rostock-Laage	Mombasa	Boston
Dalaman	Ljubljana	Salzburg	Monastir	Calgary
Dresden	London City	Samos	Nairobi	Chicago
Dublin	London Gatwick	Santiago De Compostela	Oujda	Los Angeles
Dubrovnik	London Heathrow	Shannon	Sharm El Sheikh	Miami
Dusseldorf	London Luton	Skopje	Tunis	Montreal
Edinburgh	Lourdes/Tarbes	Sochi	Yaoundé	New York
Elba	Lugano	Sofia		Newark
Erfurt	Luxembourg	Split	Naher/Mittlerer Osten	Philadelphia
Faro	Lyon	St. Petersburg	Near/Middle East	San Francisco
Florence	Madrid	Stockholm	Amman	Tampa
Frankfurt	Malaga	Stuttgart	Beirut	Toronto
Fuerteventura	Malta	Tenerife	Doha	Vancouver
Funchal	Manchester	Thessaloniki	Dubai	Washington

Angeflogene Flughäfen und Länder
Direct connections from ZRH airport

Angeflogene Flughäfen und Länder/Direct connections from ZRH airport	Städte/Cities	Länder/Countries
Europa/Europe	130	36
Afrika/Africa	20	8
Naher/Mittlerer Osten / Near/Middle East	7	7
Ferner Osten/Far East	12	9
Lateinamerika/Latin America	4	4
Nordamerika/North America	15	2
Total	188	66

Linien-Fluggesellschaften am Flughafen Zürich 2012 (mehr als 5 Landungen)
Airlines serving Zurich Airport in 2012 (more than 5 landings), Scheduled traffic

Linienverkehr/Scheduled services		
Adria Airways	Darwin Airline	Pegasus Airlines
Aer Lingus	Delta Air Lines	Qatar Airways
Aeroflot Russian Airlines	easyJet	Royal Jordanian
Air Baltic	Edelweiss Air	SAS Scandinavian Airlines
Air Berlin	El Al Israel Airlines	Singapore Airlines
Air Canada	Emirates	Sky Work Airlines
Air Dolomiti	EuroLOT	SriLankan Airlines
Air France	Finnair	SunExpress
Air Malta	Germanwings	Swiss International Air Lines
Alitalia	Hainan Airlines	TAP Portugal
American Airlines	Helvetic Airways	Thai Airways
Austrian Airlines	Iberia	Tunis Air
B&H Airlines	Iceland Express	Turkish Airlines
Belair Airlines	InterSky	Ukraine International Airlines
Blue Islands	JAT Airways	United Airlines
Blue1	KLM	US Airways
BMI Regional	Korean Air	Vueling
British Airways	LOT Polish Airlines	WOW air
Bulgaria Air	Lufthansa	
Cirrus Airlines	Malev Hungarian Airlines	Total 65 Gesellschaften/Airlines
City Airline	Montenegro Airlines	
Croatia Airlines	Niki	
Cyprus Airways	OLT	
	Oman Air	

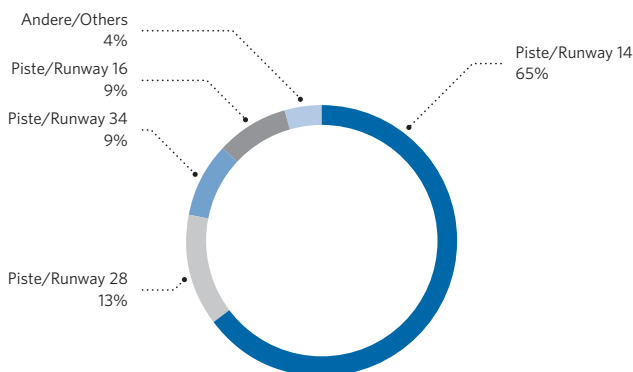
Fluggesellschaften am Flughafen Zürich 2012 (mehr als 5 Landungen), Charter- und Sonderverkehr
Airlines serving Zurich Airport in 2012 (more than 5 landings), non-scheduled traffic

Charter und Sonderverkehr/Non-scheduled traffic		
Air Cairo	Germania	Tailwind Airlines
Atlasjet International Airways	Hello	Trade Air
Corendon Airlines	Nouvelair Tunisie	
Danube Wings	Onur Air	Total 13 Gesellschaften/Airlines
Freebird Airlines	Pan Européenne Air Service	
	Sky Airlines	

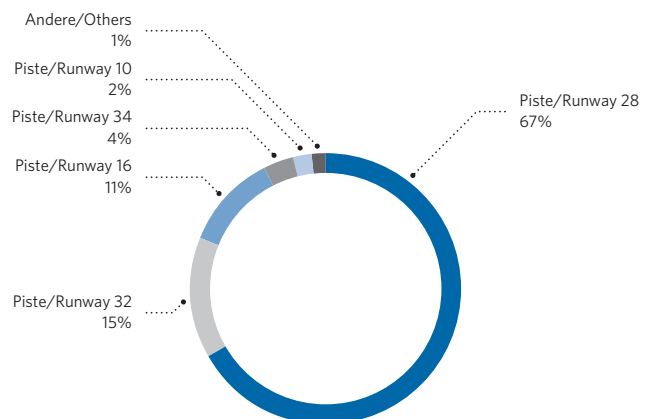
Pistenbelastung 2012
Runway Usage 2012

	Pistennummer/Runway Number	Bewegungen/Movements		
		2012	2011	Δ%
1. Landungen/Arrivals				
	10	1'905	136	1300.7
	14	87'469	101'653	-14.0
	16	11'640	3'361	246.3
	28	17'994	20'686	-13.0
	32	3'350	136	2363.2
	34	11'971	11'377	5.2
	0	678	2'158	-68.6
Total		135'007	139'507	-3.2
2. Abflüge/Departures				
	10	3'111	3'199	-2.8
	14	0	1	-100.0
	16	15'321	16'326	-6.2
	28	90'169	94'948	-5.0
	32	19'607	17'882	9.6
	34	4'923	4'987	-1.3
	0	1'889	2'151	-12.2
Total		135'020	139'494	-3.2
3. Gesamttotal/Grand total		270'027	279'001	-3.2

Landungen
Landings



Abflüge
Take-offs



Flugbewegungen nach Flugzeugtypen 2012 Aircraft movements by aircraft types 2012

Flugzeugtyp Aircraft type	Linienverkehr Scheduled traffic	Charterverkehr Non-scheduled traffic	Total	Anteil/Of total	Δ%
Airbus	129'160	2'208	131'368	56.4	3.5
A300	0	1	1	0.0	-75.0
A310	326	2	328	0.1	10.4
A318	0	0	0	0.0	-100.0
A319	29'851	67	29'918	12.8	-1.3
A320	61'881	2'006	63'887	27.4	3.8
A321	16'095	70	16'165	6.9	3.3
A330	11'326	57	11'383	4.9	16.7
A340	8'955	5	8'960	3.8	3.6
A380	726	0	726	0.3	-0.4
ATR	1'149	101	1'250	0.5	32.3
ATR 42/43/44/45	334	10	344	0.1	8.2
ATR 72	815	91	906	0.4	44.5
Boeing	22'134	698	22'832	9.8	-17.8
B717	165	0	165	0.1	-82.8
B737	16'258	681	16'939	7.3	-19.0
B747	47	2	49	0.0	-80.1
B757	5	1	6	0.0	-87.8
B767	3'997	7	4'004	1.7	-2.4
B777	1'662	7	1'669	0.7	9.8
Avro/British Aerospace	35'815	51	35'866	15.4	-15.0
Avro Jet	35'815	51	35'866	15.4	-15.0
Canadair	4'052	26	4'078	1.7	6.6
Regional Jet CRJ1/CRJ2	1'153	20	1'173	0.5	-7.7
Regional Jet CRJ7/CRJ9	2'899	6	2'905	1.2	13.7
Dornier (Fairchild)	118	11	129	0.1	-95.8
D328/J328	118	11	129	0.1	-95.8
DeHavilland Canada	3'712	52	3'764	1.6	-3.4
Dash 8	3'712	52	3'764	1.6	-3.4
Embraer	12'118	29	12'147	5.2	39.3
E135	146	4	150	0.1	-68.0
E145	775	11	786	0.3	-30.9
E170/175	2'346	0	2'346	1.0	10.2
E190/195	8'851	14	8'865	3.8	77.8
Fokker	16'829	143	16'972	7.3	12.9
F27/F50	26	6	32	0.0	300.0
F70	29	0	29	0.0	-42.0
F100	16'774	137	16'911	7.3	12.9
McDonnell Douglas (Boeing)	444	39	483	0.2	-62.6
DC9/MD80/MD90	444	39	483	0.2	-62.6
SAAB	4'140	16	4'156	1.8	-13.2
SF340	8	2	10	0.0	-98.3
2000	4'132	14	4'146	1.8	-1.5
Swearingen (Fairchild)	1	2	3	0.0	100.0
Metro	1	2	3	0.0	100.0
Übrige/Others	4	9	13	0.0	-45.8
Total	229'676	3'385	233'061	100.0	-2.3

Gliederung des Nachtflugverkehrs 2012 – zwischen 22.00 und 06.00 Ortszeit
Breakdown of night flights 2012 – between 22.00 and 06.00 local time

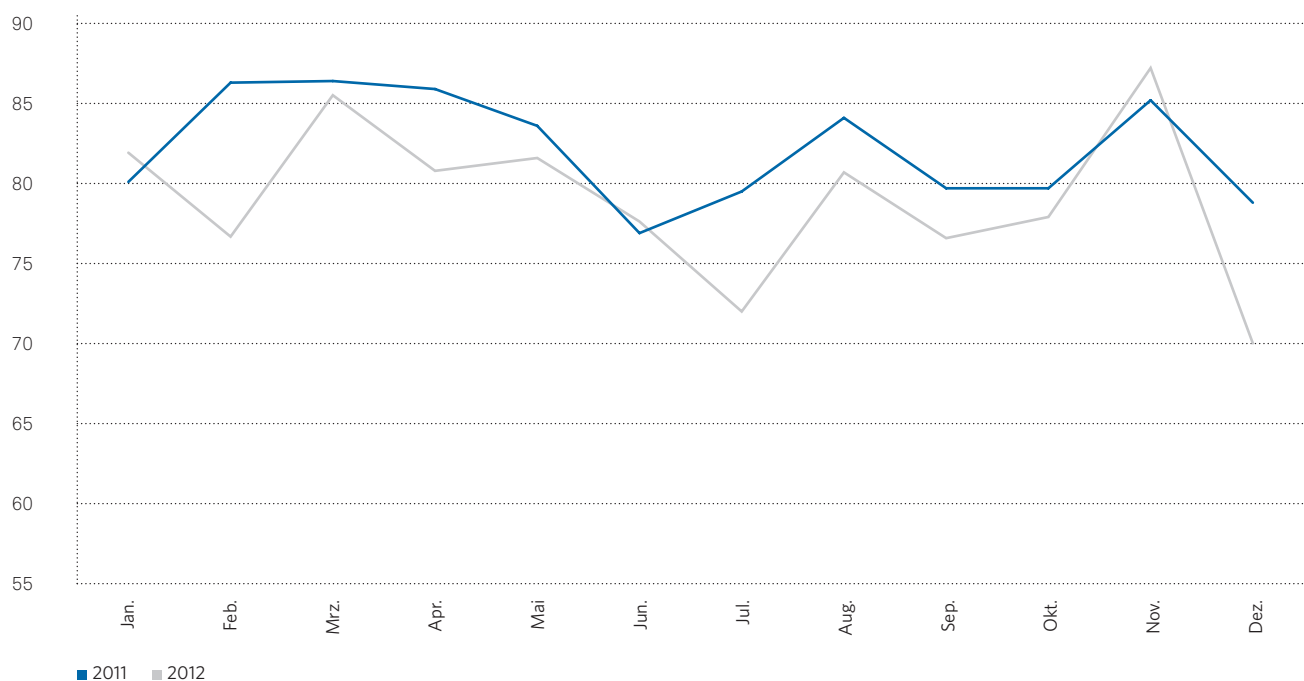
Ortszeit Local time	Linienverkehr Scheduled traffic		Charterverkehr Non-scheduled traffic		Gewerbsmässige Flüge Nichtlinienverkehr Other Traffic		Nichtgewerbsmässige Flüge Other Traffic		Total	
	Landungen Arrivals	Abflüge Departures	Landungen Arrivals	Abflüge Departures	Landungen Arrivals	Abflüge Departures	Landungen Arrivals	Abflüge Departures	Landungen Arrivals	Abflüge Departures
	> 22.00 - < 22.30	3'295	742	52	9	141	108	8	6	3'496
> 22.30 - < 23.00	1'832	1'978	19	3	90	55	0	1	1'941	2'037
> 23.00 - < 23.30	367	1'648	7	0	35	40	0	1	409	1'689
> 23.30 - < 24.00	24	113	0	1	6	10	1	0	31	124
> 24.00 - < 00.30	4	13	0	0	8	2	0	1	12	16
> 00.30 - < 01.00	0	0	0	0	7	4	0	0	7	4
> 01.00 - < 05.00	0	0	0	0	38	16	0	0	38	16
> 05.00 - < 05.30	0	0	0	0	1	1	0	0	1	1
> 05.30 - < 06.00	1	0	0	0	4	3	0	0	5	3
Total	5'523	4'494	78	13	330	239	9	9	5'940	4'755
Total	10'017		91		569		18		10'695	
% der Gesamtbewegungen % of total movements	94		1		5		0		100	

Die eingerahmte Fläche zeigt die Stunden der Sperrzeit.
 The framed area shows the night-ban hours.

Pünktlichkeitsstatistik 2012
Punctuality Statistics 2012

	Flugbewegungen movements	pünktlich (Abweichung bis 15 Min.) punctual (Delay up to 15 Min.)	verspätet (in Minuten) Delayed (in minutes)		
			16-30	31-60	>60 Min
Linie/Scheduled	114'859	90'938	14'995	6'308	2'618
Anteil (%)/% of total		79.2	13.1	5.5	2.3
Charter/non-scheduled	1'715	1'257	240	147	71
Anteil (%)/% of total		73.3	14.0	8.6	4.1
Gesamtbewegungen/Total movements	116'574	92'195	15'235	6'455	2'689
Anteil (%)/% of total		79.1	13.1	5.5	2.3

Anteil pünktlicher Flüge im Linienverkehr 2012 (in %)
Share of punctual flights in scheduled traffic 2012 (in %)





Passagierverkehr 2012
Passenger traffic 2012

Passagierverkehr 2012 Passenger traffic 2012

Verkehrsarten Type of traffic	Ankunft Arrival	Abflug Departure	Total Terminal Passengers	Transit ²⁾	Total Passagiere Total Passengers	Anteil (%) % of total	Δ%
Linienverkehr/Scheduled services	12'172'972	12'110'374	24'283'346	33'831	24'317'177	98.0	1.9
Charter- und Sonderverkehr Non-scheduled services	211'899	215'927	427'826	6'580	434'406	1.8	1.9
Total ¹⁾	12'384'871	12'326'301	24'711'172	40'411	24'751'583	99.8	1.9
General Aviation und übriger Verkehr General Aviation and other flights	25'774	25'043	50'817		50'817	0.2	-5.9
Gesamttotal/Grand total	12'410'645	12'351'344	24'761'989	40'411	24'802'400	100.0	1.9

Passagierverkehr nach schweiz. oder ausl. Gesellschaften

Linienverkehr/Scheduled services							
Schweiz. Gesellschaften/Swiss carriers	7'412'053	7'382'461	14'794'514	266	14'794'780	60.8	0.0
Ausl. Gesellschaften/Foreign carriers	4'760'919	4'727'913	9'488'832	33'565	9'522'397	39.2	5.1
Charterverkehr/Non-Scheduled services							
Schweiz. Gesellschaften/Swiss carriers	141'834	140'909	282'743	69	282'812	65.1	0.0
Ausl. Gesellschaften/Foreign carriers	70'065	75'018	145'083	6'511	151'594	34.9	5.5

¹⁾ Linien-, Charter- und Sonderverkehr

¹⁾ Scheduled- and non-scheduled services

²⁾ Transit ist einmal gezählt

²⁾ Transit is counted once

Passagierverkehr pro Monat 2012 Passenger traffic per month 2012

Monat Month	Linienverkehr Scheduled Traffic						Charterverkehr Non-Scheduled Traffic						General Aviation und übriger Verkehr General Aviation and other flights		Gesamttotal Grand total	
	Ankunft Arrival	Abflug Departure	Transit ¹⁾	Total	Δ%		Ankunft Arrival	Abflug Departure	Transit ¹⁾	Total	Δ%		²⁾ Total	Δ%	Gesamttotal Grand total	Δ%
Jan.	867'181	818'201	1'978	1'687'360	1.2		10'393	8'535	286	19'214	11.7		5'438	-15.9	1'712'012	1.3
Feb.	839'189	833'233	1'994	1'674'416	4.2		8'247	8'267	33	16'547	29.9		3'170	-18.0	1'694'133	4.4
Mar.	972'998	971'111	2'279	1'946'388	4.6		7'922	8'173	272	16'367	26.4		4'519	5.6	1'967'274	4.7
Apr.	1'018'159	1'052'730	2'762	2'073'651	4.4		13'069	16'697	862	30'628	3.4		3'780	-13.0	2'108'059	4.3
May.	1'060'848	1'024'060	3'140	2'088'048	0.9		17'989	18'514	730	37'233	22.2		4'660	-8.3	2'129'941	1.2
Jun.	1'085'609	1'065'286	3'816	2'154'711	2.8		20'530	21'299	672	42'501	10.7		5'088	-4.5	2'202'300	2.9
Jul.	1'129'155	1'264'599	3'185	2'396'939	0.6		30'495	40'638	923	72'056	12.3		4'187	-6.8	2'473'182	0.9
Aug.	1'226'829	1'101'221	4'138	2'332'188	3.0		32'714	25'654	870	59'238	11.6		4'056	-12.7	2'395'482	3.2
Sep.	1'106'499	1'116'482	3'578	2'226'559	2.3		24'785	31'695	182	56'662	26.4		5'043	0.7	2'288'264	2.8
Oct.	1'106'516	1'069'444	2'856	2'178'816	-0.6		40'382	30'439	871	71'692	-16.0		4'074	5.1	2'254'582	-1.1
Nov.	892'722	883'147	1'689	1'777'558	0.1		3'692	2'807	785	7'284	-62.6		3'442	2.0	1'788'284	-0.6
Dec.	867'267	910'860	2'416	1'780'543	-0.1		1'681	3'209	94	4'984	-72.6		3'360	3.3	1'788'887	-0.8
Year	12'172'972	12'110'374	33'831	24'317'177	1.9		211'899	215'927	6'580	434'406	1.9		50'817	-5.9	24'802'400	1.9

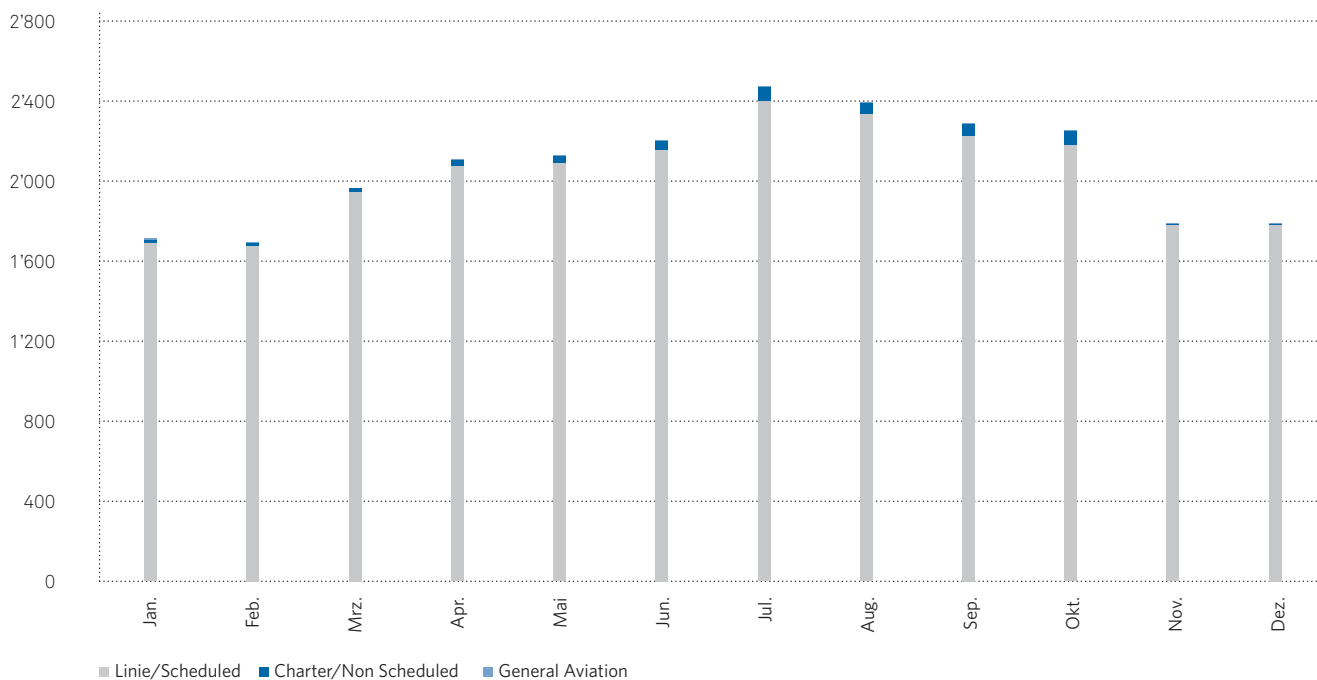
¹⁾ Transit ist einmal gezählt

¹⁾ Transit is counted once

²⁾ Gewerbsmässig und nicht gewerbsmässig transportierte Passagiere

²⁾ Commercial and non-commercial transport

Passagierverkehr pro Monat 2012 (1'000)
Passenger traffic per month 2012 (1'000)



Passagierverkehr pro Monat mit Transferanteil 2012
Passenger traffic per month including transfer 2012

Monat	Scheduled	Charter	General Aviation und übriger Verkehr	Total 2)	Δ%	davon Transfer	
Month	Terminal	Terminal	Transit 1)	General Aviation and other flights		of which transfer 3)	
Jan.	1'685'382	18'928	2'264	5'438	1'712'012	1.3	623'002
Feb.	1'672'422	16'514	2'027	3'170	1'694'133	4.4	615'538
Mrz.	1'944'109	16'095	2'551	4'519	1'967'274	4.7	729'248
Apr.	2'070'889	29'766	3'624	3'780	2'108'059	4.3	687'658
Mai	2'084'908	36'503	3'870	4'660	2'129'941	1.2	687'154
Jun.	2'150'895	41'829	4'488	5'088	2'202'300	2.9	753'886
Jul.	2'393'754	71'133	4'108	4'187	2'473'182	0.9	793'080
Aug.	2'328'050	58'368	5'008	4'056	2'395'482	3.2	826'954
Sep.	2'222'981	56'480	3'760	5'043	2'288'264	2.8	755'624
Okt.	2'175'960	70'821	3'727	4'074	2'254'582	-1.1	686'674
Nov.	1'775'869	6'499	2'474	3'442	1'788'284	-0.6	664'400
Dez.	1'778'127	4'890	2'510	3'360	1'788'887	-0.8	641'012
Total	24'283'346	427'826	40'411	50'817	24'802'400	1.9	8'464'230

1) Transit ist einmal gezählt

2) Übriger Verkehr ist inbegriffen

3) Transfer ist zweimal gezählt

1) Transit is counted once

2) Other traffic is included

3) Transfer is counted twice

Passagierverkehr pro Monat, Linien- und Charterverkehr, Lokal- und Transferpassagiere 2012
Passenger traffic per month, scheduled and non-scheduled traffic, local and transfer passengers 2012

Monat/Month	Lokal/Local	Transfer	Transit	Total	Δ%
Jan.	1'081'308	623'002	2'264	1'706'574	1.3
Feb.	1'073'398	615'538	2'027	1'690'963	4.4
Mrz.	1'230'956	729'248	2'551	1'962'755	4.7
Apr.	1'412'997	687'658	3'624	2'104'279	4.4
Mai	1'434'257	687'154	3'870	2'125'281	1.2
Jun.	1'438'838	753'886	4'488	2'197'212	2.9
Jul.	1'671'807	793'080	4'108	2'468'995	0.9
Aug.	1'559'464	826'954	5'008	2'391'426	3.2
Sep.	1'523'837	755'624	3'760	2'283'221	2.8
Okt.	1'560'107	686'674	3'727	2'250'508	-1.1
Nov.	1'117'968	664'400	2'474	1'784'842	-0.6
Dez.	1'142'005	641'012	2'510	1'785'527	-0.8
Total	16'246'942	8'464'230	40'411	24'751'583	1.9

Passagiere pro Tag - Linien- und Charterverkehr - 2012
Passengers per day - scheduled and non-scheduled traffic - 2012

Tage/Day	Jan.	Feb.	Mrz.	Apr.	Mai	Jun.	Jul.	Aug.	Sep.	Okt.	Nov.	Dez.
1.	54'674	53'519	59'379	73'256	61'147	74'803	84'622	76'631	81'310	75'246	62'537	51'134
2.	71'056	52'934	65'413	64'458	65'667	71'363	78'943	73'573	83'903	65'825	61'548	60'950
3.	61'134	59'244	61'054	57'976	64'339	75'059	70'550	81'225	78'598	69'677	61'961	59'451
4.	60'113	53'831	66'012	66'425	73'308	68'240	74'279	85'191	68'861	71'261	74'974	47'481
5.	50'963	58'992	63'037	73'060	68'982	60'051	72'488	88'185	74'145	79'947	68'757	53'826
6.	59'188	57'083	52'570	67'985	73'110	68'571	79'425	78'633	74'331	82'891	54'494	57'077
7.	59'035	47'497	60'822	61'534	68'917	66'464	80'657	71'983	81'254	88'667	60'217	56'322
8.	66'909	54'325	61'339	61'833	60'881	71'050	86'680	72'979	79'536	78'919	59'945	52'633
9.	59'202	55'935	68'175	74'670	63'336	75'739	81'062	73'851	82'844	68'668	67'875	59'054
10.	50'503	64'780	59'618	71'279	67'698	81'795	73'639	80'843	76'979	73'421	55'806	59'190
11.	51'273	58'486	68'135	65'503	74'540	75'706	75'254	83'409	65'175	74'157	64'814	48'093
12.	50'758	62'711	63'915	65'964	68'335	64'047	76'132	85'258	71'522	81'516	63'774	55'254
13.	53'776	57'848	52'884	72'934	71'115	67'708	79'094	75'729	73'324	81'801	51'394	57'158
14.	48'644	48'231	58'313	73'057	68'454	71'489	83'390	70'609	78'786	85'313	54'282	64'591
15.	55'532	53'473	61'886	77'756	61'818	78'042	88'134	73'714	77'662	76'146	60'002	55'245
16.	53'995	58'440	68'627	76'644	72'352	75'204	81'893	73'059	82'798	63'734	67'535	60'888
17.	46'348	67'514	60'034	65'997	65'315	80'532	74'218	79'286	75'286	69'205	54'423	58'676
18.	51'300	64'006	68'590	68'589	59'329	74'108	77'168	81'455	64'237	70'464	63'112	52'645
19.	52'787	66'676	64'697	72'149	66'458	64'631	74'894	83'963	69'640	79'497	59'749	61'435
20.	58'926	60'596	55'273	80'468	80'623	72'172	81'366	77'101	72'503	74'301	48'328	63'407
21.	48'779	49'584	59'521	75'418	75'122	72'573	85'444	68'055	78'409	78'105	55'850	70'779
22.	55'913	58'205	61'078	80'621	61'845	77'516	89'346	71'890	73'876	68'882	55'648	73'881
23.	53'321	57'246	70'125	74'068	67'343	73'930	79'657	71'596	81'111	59'915	60'045	64'291
24.	46'818	66'440	62'003	61'716	71'538	81'326	72'734	79'161	75'497	66'335	49'730	44'296
25.	53'680	63'783	69'323	66'848	79'791	75'770	76'317	79'558	64'685	68'815	62'980	36'608
26.	53'728	67'962	65'004	71'172	72'212	68'197	76'088	81'556	70'334	73'692	61'087	60'159
27.	60'206	63'807	58'462	78'586	66'562	74'450	82'513	77'307	76'012	67'232	49'488	60'026
28.	53'446	51'419	65'006	73'526	71'580	75'301	86'973	69'194	82'404	70'291	55'495	64'552
29.	59'074	58'406	66'229	71'777	69'025	81'259	88'671	73'095	80'845	65'699	55'206	66'535
30.	56'480		76'035	59'000	65'633	80'116	81'614	73'559	87'354	54'681	63'786	65'013
31.	49'013		70'196		68'906		75'750	79'778		66'205		44'877
Durchschnittstag												
Average day	55'051	58'309	63'315	70'142	68'557	73'240	79'645	77'143	76'107	72'597	59'495	57'598

Der Spitzentag des Monats ist jeweils fett gedruckt
Peak day of each month is bold

Spitzentage und Durchschnittstage, Passagiere 2012
Peak days and average days, passengers 2012

Monat: month	Linien- und Charterverkehr Scheduled and non-scheduled traffic			Total		
	Passagiere Passengers		Durchschnitt average	Passagiere Passengers		Durchschnitt average
	Spitzentag Peak Day	Spitzentag Peak Day		Spitzentag Peak Day	Spitzentag Peak Day	
Jan.	02.01.	71'056	55'051	02.01.	71'140	55'226
Feb.	26.02.	67'962	58'309	26.02.	68'097	58'419
Mrz.	30.03.	76'035	63'315	30.03.	76'226	63'460
Apr.	22.04.	80'621	70'142	22.04.	80'724	70'268
Mai.	20.05.	80'623	68'557	20.05.	80'838	68'708
Jun.	10.06.	81'795	73'240	10.06.	81'954	73'410
Jul.	22.07.	89'346	79'645	22.07.	89'455	79'780
Aug.	05.08.	88'185	77'143	05.08.	88'461	77'274
Sep.	30.09.	87'354	76'107	30.09.	87'501	76'275
Okt.	07.10.	88'667	72'597	07.10.	88'830	72'728
Nov.	04.11.	74'974	59'495	04.11.	75'097	59'609
Dez.	22.12.	73'881	57'598	22.12.	73'963	57'706

Herkunft und Destination der Passagiere nach Ländern - Linien- und Charterverkehr - 2012

Origin and destination of passengers - scheduled and non scheduled traffic - 2012

	Total Passagiere/Total passengers	Anteil (%)/% of total
Europe		
Austria	920'826	3.7
Belgium	272'222	1.1
Bosnia and Herzegowina	10'830	0.0
Bulgaria	39'205	0.2
Croatia	113'840	0.5
Cyprus	84'322	0.3
Czech Republic	215'899	0.9
Denmark	422'424	1.7
Finland	156'799	0.6
France	1'227'706	5.0
Germany	4'066'877	16.4
Greece	644'969	2.6
Hungary	203'263	0.8
Iceland	8'154	0.0
Ireland	195'373	0.8
Italy	1'159'206	4.7
Kosovo	275'608	1.1
Latvia	48'205	0.2
Luxembourg	121'985	0.5
Macedonia (FYROM)	174'343	0.7
Malta	67'898	0.3
Montenegro	33'037	0.1
Netherlands	673'722	2.7
Norway	188'168	0.8
Poland	238'247	1.0
Portugal	448'184	1.8
Romania	117'866	0.5
Russian Federation	433'463	1.8
Serbia	246'516	1.0
Slovenia	75'321	0.3
Spain	2'201'851	8.9
Sweden	378'485	1.5
Switzerland	577'322	2.3
Turkey	911'340	3.7
Ukraine	64'694	0.3
United Kingdom	2'084'097	8.4
Übrige/Others	780	0.0
Total Europa/Europe	19'103'045	77.2
davon EU/Of which EU	16'059'001	84.1
Afrika/Africa	740'039	3.0
Ferner Osten/Far East	1'554'615	6.3
Lateinamerika/Latin America	203'128	0.8
Naher/Mittlerer Osten / Near/Middle East	1'109'082	4.5
Nordamerika/North America	2'041'674	8.2
Total Interkontinental/Intercontinental	5'648'538	22.8
Gesamttotal/Total	24'751'583	100.0

Passagiertransport nach Flugzeugtypen 2012

Transport of passengers by aircraft types 2012

Flugzeugtyp Aircraft type	Pax Linienverkehr Pax scheduled	Pax Charterverkehr Pax non-scheduled	Total	Anteil (%) % of total	Δ%
Airbus	16'900'491	313'834	17'214'325	69.5	5.9
A300	0	0	0	0.0	N/A
A310	549	180	729	0.0	710.0
A318	0	0	0	0.0	-100.0
A319	2'889'534	7'581	2'897'115	11.7	0.8
A320	7'328'635	284'985	7'613'620	30.8	5.9
A321	2'465'776	12'010	2'477'786	10.0	5.0
A330	2'215'889	8'852	2'224'741	9.0	17.2
A340	1'762'641	226	1'762'867	7.1	4.3
A380	237'467	0	237'467	1.0	-2.4
ATR	28'821	1'209	30'030	0.1	8.1
ATR 42/43/44/45	6'705	286	6'991	0.0	-7.6
ATR 72	22'116	923	23'039	0.1	14.0
Boeing	2'640'092	95'373	2'735'465	11.1	-12.4
717	12'154	0	12'154	0.0	N/A
737	1'586'953	94'062	1'681'015	6.8	-16.5
747	8'866	0	8'866	0.0	-76.2
757	776	175	951	0.0	-86.0
767	625'241	44	625'285	2.5	-2.9
777	406'102	1'092	407'194	1.6	15.0
Avro/British Aerospace	2'270'463	3'774	2'274'237	9.2	-13.4
Avro Jet	2'270'463	3'774	2'274'237	9.2	-13.4
Canadair	197'780	850	198'630	0.8	17.5
Regional Jet CRJ1/CRJ2	38'462	602	39'064	0.2	-1.5
Regional Jet CRJ7/CRJ9	159'318	248	159'566	0.6	23.3
Dornier (Fairchild)	1'925	263	2'188	0.0	-96.1
D328/J328	1'925	263	2'188	0.0	-96.1
DeHavilland Canada	177'852	1'679	179'531	0.7	-13.3
Dash 8	177'852	1'679	179'531	0.7	-13.3
Embraer	771'067	1'567	772'634	3.1	52.6
E135	3'428	112	3'540	0.0	-66.2
E145	21'112	415	21'527	0.1	-30.7
E170/175	118'324	0	118'324	0.5	18.0
E190/195	628'203	1'040	629'243	2.5	72.7
Fokker	1'167'895	9'574	1'177'469	4.8	12.9
F27/F50	630	220	850	0.0	194.1
F70	1'602	0	1'602	0.0	-44.8
F100	1'165'663	9'354	1'175'017	4.7	13.0
McDonnell Douglas (Boeing)	47'095	5'665	52'760	0.2	-59.0
DC9/MD80/MD90	47'095	5'665	52'760	0.2	-59.0
SAAB	113'584	612	114'196	0.5	-19.6
SF340	186	58	244	0.0	-96.2
2000	113'398	554	113'952	0.5	-15.9
Swearingen (Fairchild)	0	0	0	0.0	N/A
Metro	0	0	0	0.0	N/A
Übrige/Others	112	6	118	0.0	-55.6
Gesamtergebnis/Total result	24'317'177	434'406	24'751'583	100.0	1.9

Frachtverkehr Freight traffic



Frachtverkehr 2012 (in Tonnen) Freight traffic 2012 (in tonnes)

Art des Verkehrs Type of traffic	Ankunft (t) Arrival (t)	Abflug (t) Departure (t)	Total ²⁾	Δ%	Anteil (%) % of total
Luftfracht/Air freight	130'745	160'644	291'389	1.9	69.6
Luftfrachtersatzverkehr/Road feeder service	72'364	54'998	127'362	-1.3	30.4
Total Fracht/Total freight	203'109	215'642	418'751	0.9	100.0

Unterteilung der Luftfracht nach/Classification of Air freight per: Nationalität/Nationality¹⁾

Nationalität/Nationality ¹⁾	Ankunft (t)	Abflug (t)	Total	Δ%	Anteil (%)
Schweiz. Gesellschaften/Swiss carriers	96'339	112'920	209'259	2.9	71.8
Ausländische Gesellschaften/Foreign carriers	34'406	47'724	82'130	-6.6	28.2

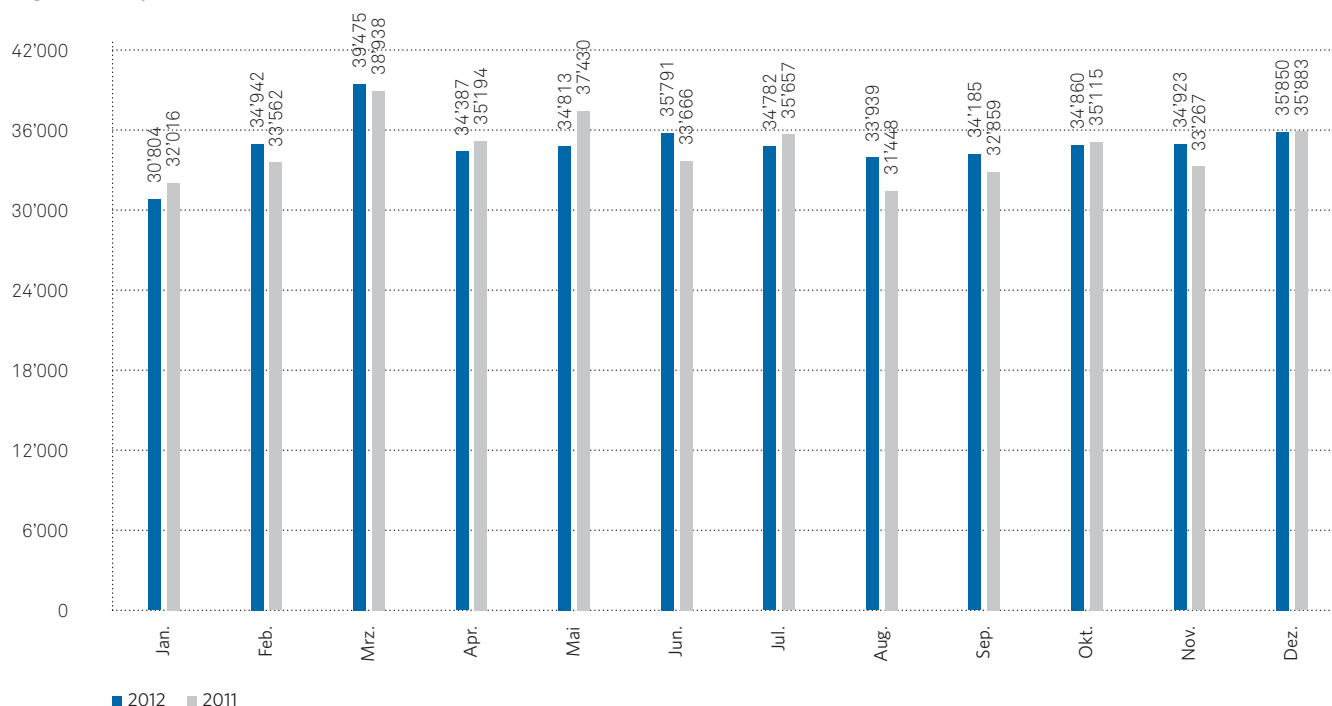
¹⁾ Nur geflogene Fracht

¹⁾ Only flown freight

Frachtaufkommen pro Monat 2012 (in Tonnen) Freight traffic per month 2012 (in tonnes)

Monat Month	Luftfracht/Air freight (t)				Luftfrachtersatzverkehr/Road feeder service (t)				Total (t)	
	Import (t)	Export (t)	Total (t)	Δ%	Import (t)	Export (t)	Total (t)	Δ%	(t)	Δ%
Jan.	9'976	11'696	21'672	-3.6	4'870	4'262	9'132	-4.3	30'804	-3.8
Feb.	10'592	13'511	24'103	5.5	5'983	4'856	10'839	1.1	34'942	4.1
Mrz.	12'640	14'549	27'189	1.8	6'884	5'402	12'286	0.5	39'475	1.4
Apr.	11'155	13'027	24'182	1.2	5'756	4'449	10'205	-9.6	34'387	-2.3
Mai	11'038	13'228	24'266	-5.8	6'017	4'530	10'547	-9.6	34'813	-7.0
Jun.	10'945	13'494	24'439	3.8	6'437	4'915	11'352	12.1	35'791	6.3
Jul.	10'224	13'696	23'920	-2.1	6'461	4'401	10'862	-3.2	34'782	-2.5
Aug.	10'771	13'226	23'997	9.7	5'874	4'068	9'942	3.9	33'939	7.9
Sep.	10'684	13'425	24'109	4.8	5'805	4'271	10'076	2.2	34'185	4.0
Okt.	10'608	13'398	24'006	-1.1	6'226	4'628	10'854	0.1	34'860	-0.7
Nov.	10'899	13'558	24'457	6.8	5'965	4'501	10'466	1.0	34'923	5.0
Dez.	11'213	13'836	25'049	3.4	6'086	4'715	10'801	-7.3	35'850	-0.1
Jahr/Year:	130'745	160'644	291'389	1.9	72'364	54'998	127'362	-1.3	418'751	0.9

Frachtaufkommen pro Monat 2012 (in Tonnen)
Freight Traffic per month 2012 (in tonnes)



Frachtverkehr pro Monat mit Transferanteil 2012 (in Tonnen)
Freight traffic per month including transfer 2012 (in tonnes)

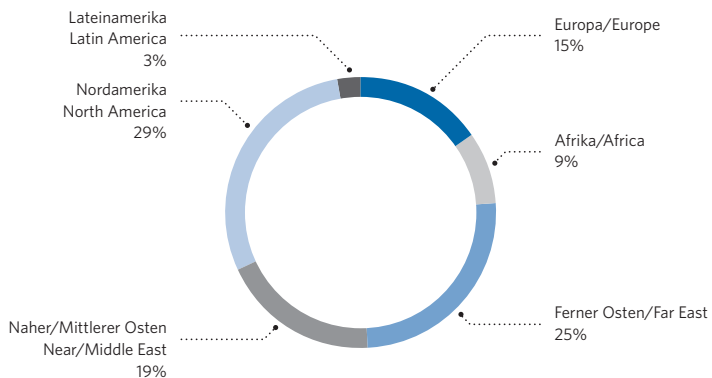
Monat Month	Luftfracht/Air freight (t)			Luftfrachtersatzverkehr/Truck services (t)			Total Fracht/Total freight	
	Total (t)	davon Transfer of which transfer	Anteil (%) % of total	Total (t)	davon Transfer of which transfer	Anteil (%) % of total	(t)	Δ%
Jan.	21'672	14'447	66.7	9'132	6'348	69.5	30'804	-3.8
Feb.	24'103	15'417	64.0	10'839	7'593	70.1	34'942	4.1
Mrz.	27'189	17'578	64.7	12'286	8'644	70.4	39'475	1.4
Apr.	24'182	15'970	66.0	10'205	7'166	70.2	34'387	-2.3
Mai	24'266	16'390	67.5	10'547	7'455	70.7	34'813	-7.0
Jun.	24'439	16'316	66.8	11'352	8'138	71.7	35'791	6.3
Jul.	23'920	16'460	68.8	10'862	7'981	73.5	34'782	-2.5
Aug.	23'997	16'290	67.9	9'942	7'282	73.2	33'939	7.9
Sep.	24'109	16'284	67.5	10'076	7'148	70.9	34'185	4.0
Okt.	24'006	16'071	66.9	10'854	7'628	70.3	34'860	-0.7
Nov.	24'457	16'092	65.8	10'466	7'292	69.7	34'923	5.0
Dez.	25'049	16'936	67.6	10'801	7'524	69.7	35'850	-0.1
Jahr/Year	291'389	194'251	66.7	127'362	90'199	70.8	418'751	0.9

Herkunft und Destination der Luftfracht nach Ländern 2012 (in Tonnen)
Origin and destination of flown freight 2012 (in tonnes)

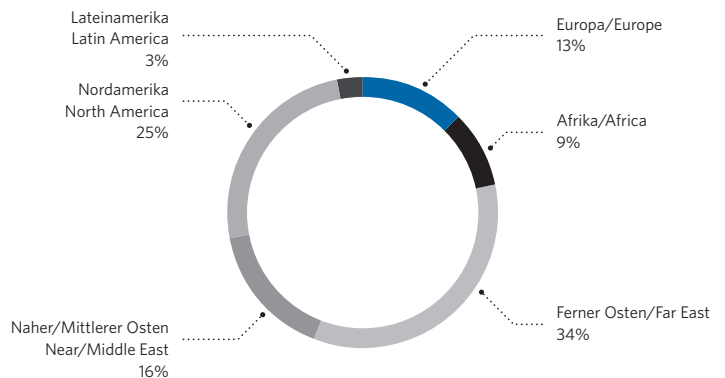
	Import (t)	Export (t)	Total (t)	% of total
Europa/Europe				
Belgien/Belgium	459	675	1'134	0.4
Bulgarien/Bulgaria	78	4	82	0.0
Dänemark/Denmark	344	564	908	0.3
Deutschland/Germany	2'280	2'602	4'882	1.7
Finnland/Finland	236	174	410	0.1
Frankreich/France	1'208	779	1'987	0.7
Griechenland/Greece	457	842	1'299	0.4
Grossbritannien/United Kingdom	1'514	2'396	3'910	1.3
Irland/Ireland	231	420	651	0.2
Italien/Italy	857	1'168	2'025	0.7
Kosovo	0	138	138	0.0
Kroatien/Croatia	24	21	45	0.0
Lettland/Latvia	4	8	12	0.0
Luxemburg/Luxembourg	2	32	34	0.0
Malta	75	79	154	0.1
Mazedonien/Macedonia	4	63	67	0.0
Montenegro/Montenegro	4	2	6	0.0
Niederlande/Netherlands	1'013	818	1'831	0.6
Norwegen/Norway	117	246	363	0.1
Österreich/Austria	730	854	1'584	0.5
Polen/Poland	136	202	338	0.1
Portugal	346	452	798	0.3
Rumänien/Romania	133	95	228	0.1
Russ. Föderation/Russ. Federation	786	765	1'551	0.5
Schweden/Sweden	288	286	574	0.2
Schweiz/Switzerland	868	1'049	1'917	0.7
Serbien/Serbia	170	405	575	0.2
Slowenien/Slovenia	34	23	57	0.0
Spanien/Spain	1'549	2'623	4'172	1.4
Tschechien/Czech Republic	167	245	412	0.1
Türkei/Turkey	2'301	6'414	8'715	3.0
Ukraine	27	71	98	0.0
Ungarn/Hungary	217	223	440	0.2
Zypern/Cyprus	10	68	78	0.0
Übrige/Others	0	0	0	0.0
Total Europa/Europe	16'669	24'806	41'475	14.2
Afrika/Africa				
Ägypten/Egypt	3'043	2'964	6'007	2.1
Kamerun/Cameroon	481	366	847	0.3
Kenia/Kenya	51	1'822	1'873	0.6
Marokko/Marocco	0	157	157	0.1
Mauritius	26	130	156	0.1
Südafrika/South Africa	5'238	6'204	11'442	3.9
Tansania/Tanzania	2'977	2'200	5'177	1.8
Tunesien/Tunesia	20	4	24	0.0
Total Afrika/Africa	11'836	13'847	25'683	8.8

	Import (t)	Export (t)	Total (t)	% of total
Ferner Osten/Far East				
China mit/Incl. Hong Kong	14'535	13'718	28'253	9.7
Indien/India	11'636	7'954	19'590	6.7
Japan	3'250	4'224	7'474	2.6
Malediven/Maldives	131	97	228	0.1
Singapur/Singapore	4'245	3'008	7'253	2.5
Sri Lanka	580	627	1'207	0.4
Südkorea/South Korea	646	1'151	1'797	0.6
Thailand	9'619	9'859	19'478	6.7
Usbekistan/Uzbekistan	92	0	92	0.0
Total Ferner Osten/Far East	44'734	40'638	85'372	29.3
Naher/Mittlerer Osten / Near/Middle East				
Iran	0	808	808	0.3
Israel	6'255	7'505	13'760	4.7
Jordanien/Jordan	14	43	57	0.0
Libanon/Lebanon	5	0	5	0.0
Oman	4'411	2'359	6'770	2.3
Qatar	1'862	3'551	5'413	1.9
Ver. Arabische Emirate/Unit. Arab Emirates	8'378	16'048	24'426	8.4
Total Naher/Mittlerer Osten / Near/Middle East	20'925	30'314	51'239	17.6
Nordamerika/North America				
Kanada/Canada	4'469	5'974	10'443	3.6
USA	28'147	40'764	68'911	23.6
Total Nordamerika/North America	32'616	46'738	79'354	27.2
Lateinamerika/Latin America				
Brasilien/Brasil	3'679	4'199	7'878	2.7
Karibik/Caribbean	286	52	338	0.1
Mexiko/Mexico	0	50	50	0.0
Total Lateinamerika/Latin America	3'965	4'301	8'266	2.8
Gesamttotal/Grand total	130'745	160'644	291'389	100.0

Destination der exportierten Luftfracht 2012
Destination of exported air freight 2012



Herkunft der importierten Luftfracht 2012
Origin of imported air freight 2012



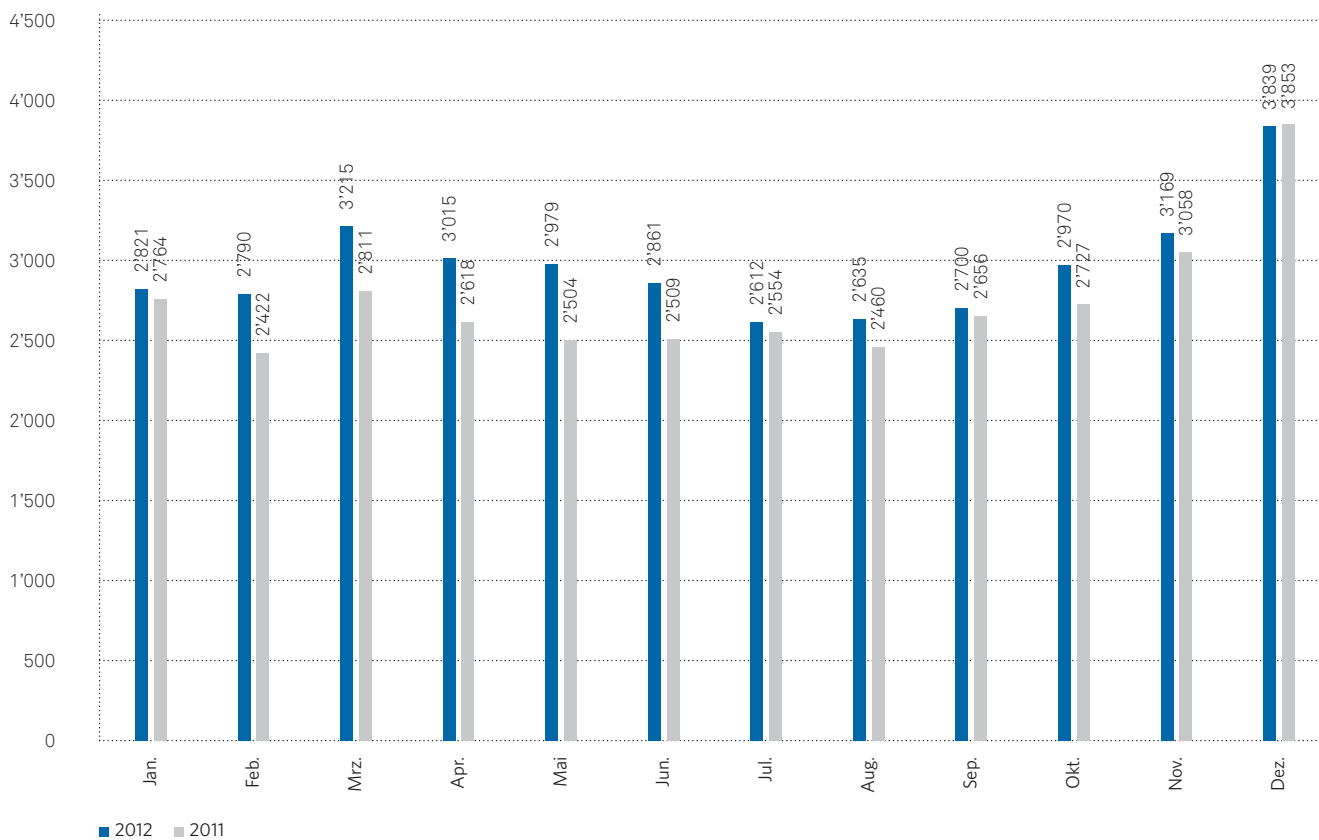
Herkunft und Destination des Luftfrachtersatzverkehrs 2012 (in Tonnen)
Origin and destination of road feeder services 2012 (in tonnes)

Ort/Places	Import	Export	Total	Anteil (%)/% of total
Amsterdam	2'572	5'125	7'697	6.0
Anncy-Meythet	0	1'951	1'951	1.5
Barcelona	6	350	356	0.3
Basel	10'772	5'791	16'563	13.0
Bern	1'427	1'052	2'479	1.9
Bilbao	0	1'477	1'477	1.2
Billund	0	187	187	0.1
Bratislava	0	7	7	0.0
Bremen	0	6	6	0.0
Brüssel	1'866	1'615	3'481	2.7
Budapest	456	228	684	0.5
Dresden	0	10	10	0.0
Dublin	2	9	11	0.0
Düsseldorf	2'034	677	2'711	2.1
Florenz	1'359	0	1'359	1.1
Frankfurt (FRA/HHN)	21'521	11'577	33'098	26.0
Genf	1'177	2'740	3'917	3.1
Göteborg	0	184	184	0.1
Hamburg	0	60	60	0.0
Hannover	0	200	200	0.2
Helsinki	25	165	190	0.1
Innsbruck	1'698	243	1'941	1.5
Köln/Bonn	617	487	1'104	0.9
Kopenhagen	33	95	128	0.1
Leipzig	27	54	81	0.1
Liege	176	606	782	0.6
Lille	0	22	22	0.0
Linz	2'411	1'288	3'699	2.9
Lissabon	7	0	7	0.0
Ljubeljana	0	190	190	0.1
London (LHR, GTW)	219	218	437	0.3
Lugano	1'896	183	2'079	1.6
Luxemburg	2'036	2'176	4'212	3.3
Lyon	732	1'231	1'963	1.5
Maastricht	5	14	19	0.0
Madrid (MAD)	112	1'059	1'171	0.9
Mailand (LIN/MXP)	9'984	2'171	12'155	9.5
Malmö	0	137	137	0.1
Manchester	0	41	41	0.0
Marseille	0	25	25	0.0
München	2'762	1'618	4'380	3.4
Nürnberg	0	174	174	0.1
Oostende-Brugge	0	157	157	0.1
Oslo	29	151	180	0.1
Paris (CDG)	2'441	3'225	5'666	4.4
Porto	0	11	11	0.0
Prag	13	160	173	0.1
Rom (FCO)	7	34	41	0.0
Rotterdam	52	0	52	0.0
Salzburg	193	0	193	0.2
Sofia	0	39	39	0.0
Stockholm (ARN)	0	146	146	0.1
Strassburg	418	1'187	1'605	1.3
Stuttgart	2'601	1'456	4'057	3.2
Toulouse	0	14	14	0.0
Venedig	0	41	41	0.0
Übrige	11	2'607	2'618	2.1
Warschau	0	16	16	0.0
Wien	667	301	968	0.8
Zaragoza	0	10	10	0.0
Total	72'364	54'998	127'362	100.0

Postverkehr pro Monat 2012 (in Tonnen)
Mail traffic per month 2012 (in tonnes)

Monat/Month	Post/Mail	Δ%
Jan.	2'821	2.1
Feb.	2'790	15.2
Mrz.	3'215	14.4
Apr.	3'015	15.2
Mai	2'979	19.0
Jun.	2'861	14.0
Jul.	2'612	2.3
Aug.	2'635	7.1
Sep.	2'700	1.7
Okt.	2'970	8.9
Nov.	3'169	3.6
Dez.	3'839	-0.4
Jahr/Year	35'606	8.1

Postverkehr pro Monat 2012 (in Tonnen)
Mail traffic per month 2012 (in tonnes)



Spitzentage und Durchschnittstage, Fracht 2012
Peak days and average days, freight traffic 2012

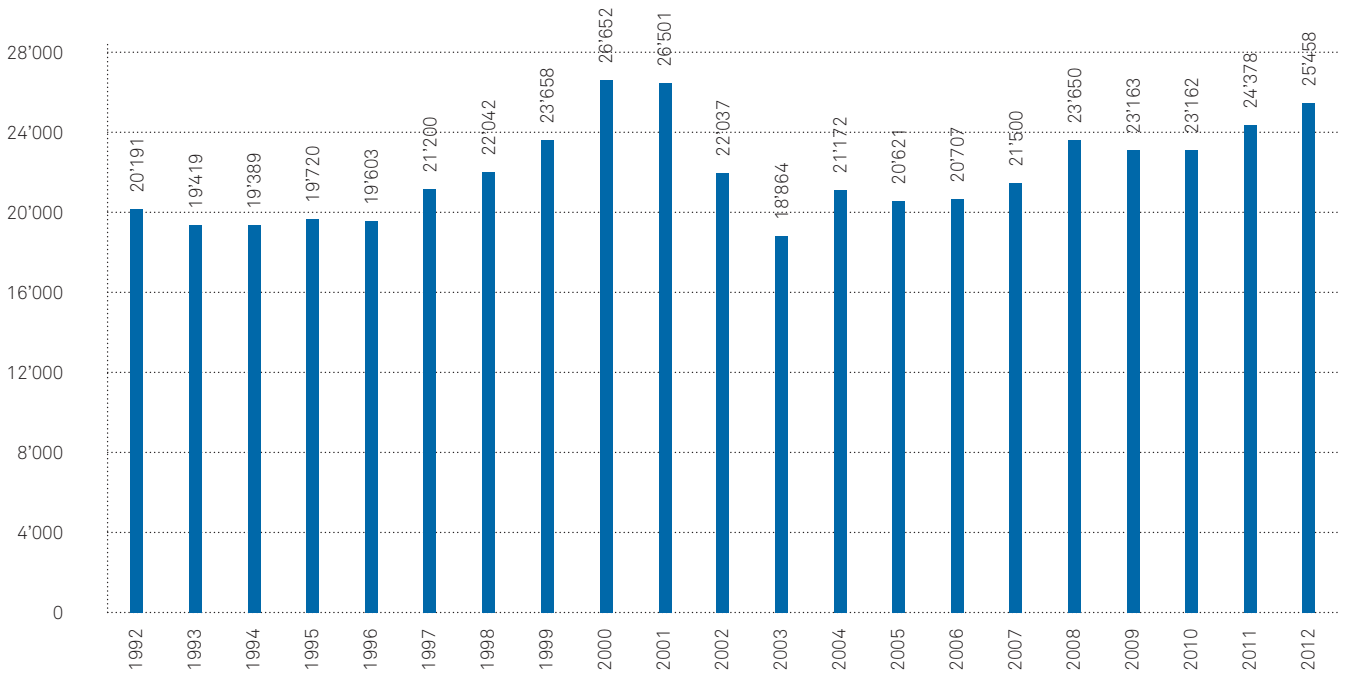
Monat month	Luftfracht Air freight			Luftfrachtersatzverkehr Road feeder service			Total Fracht Total freight		
	Fracht (t) freight (t)			Fracht (t) freight (t)			Fracht (t) freight (t)		
	Spitzentag Peak Day	Spitzentag Peak Day	Durchschnitt average	Spitzentag Peak Day	Spitzentag Peak Day	Durchschnitt average	Spitzentag Peak Day	Spitzentag Peak Day	Durchschnitt average
Jan.	22.01.	900	699	28.01.	613	289	28.01.	1'413	988
Feb.	16.02.	1'007	831	25.02.	649	366	25.02.	1'644	1'197
Mrz.	04.03.	1'016	877	10.03.	708	389	31.03.	1'594	1'267
Apr.	01.04.	1'043	806	28.04.	683	334	28.04.	1'512	1'140
Mai.	13.05.	908	783	26.05.	678	333	26.05.	1'549	1'115
Jun.	15.06.	1'048	815	15.06.	601	372	15.06.	1'649	1'187
Jul.	06.07.	1'034	776	06.07.	609	344	06.07.	1'642	1'120
Aug.	03.08.	996	770	03.08.	612	313	03.08.	1'608	1'083
Sep.	07.09.	1'011	804	15.09.	494	328	07.09.	1'499	1'132
Okt.	05.10.	927	774	19.10.	553	341	27.10.	1'446	1'115
Nov.	25.11.	998	815	10.11.	706	340	10.11.	1'550	1'156
Dez.	09.12.	1'024	808	22.12.	769	342	22.12.	1'630	1'150

Personalbestand am Flughafen Zürich Personnel at Zurich Airport



Personalbestand am Flughafen Zürich, 1992-2012, ohne Temporärangestellte
Development of personnel at Zurich Airport 1992-2012, without temporary employees

Personalentwicklung/Development of personnel 1992-2012



Gesamtbeschäftigte am Flughafen Zürich nach Beschäftigungsgrad, 2012
Total personal at Zürich Airport per activity rate, 2012

Monat/Month	Anzahl/Number	Anteil (%)/% of total
Vollzeitbeschäftigte/Fulltime Employees	16'537	65.0
Teilzeitbeschäftigte/Parttime Employees	4'277	16.8
Stundenlohn/Hourly paid Employees	4'320	17.0
Temporär Beschäftigte/Temporary Employees	324	1.3
Total Beschäftigte/Total Employees	25'458	100.0
Davon Lehrlinge/Of which Apprentices	465	

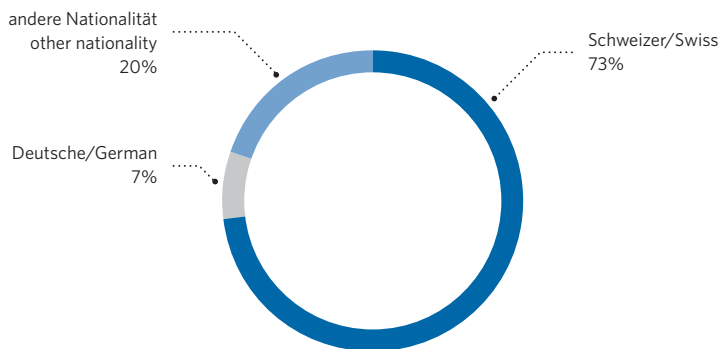
Personalbestand am Flughafen Zürich nach Sektoren 2012
Personnel at Zürich Airport per operational sector 2012

Sektor/Operational sector	Anzahl/Number	Anteil (%)/% of total
Flughafen Zürich AG	1'621	6.4
Skyguide	73	0.3
Kantonspolizei/State police	1'472	5.8
BAZL	70	0.3
Zoll/Customs	144	0.6
SBB/Swiss federal railways (SBB)	397	1.6
Übrige Verwaltung/Other Administration	283	1.1
Airlines	7'158	28.1
Handling	4'252	16.7
Catering	908	3.6
General Aviation	740	2.9
Treibstoff-Firmen/Fuel companies	69	0.3
Technische Betriebe/Technical services	2'628	10.3
Spediteure/Cargo Agents	699	2.7
Autovermietung/Car rental	172	0.7
Verkaufsläden, Banken, Restaurants/Shops, banks, restaurants	2'482	9.7
Reisebüros/Travel Agencies	76	0.3
Übrige Dienstleistungen/Miscellaneous Services	2'214	8.7
Total	25'458	100.0

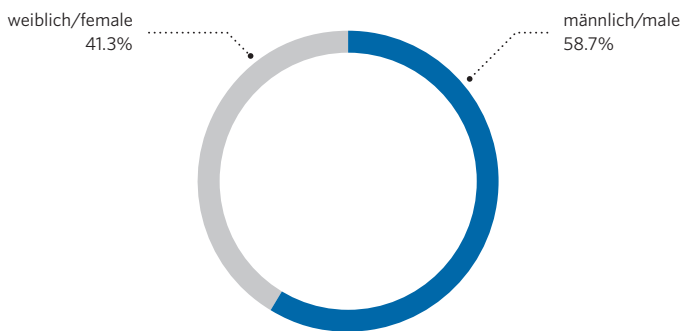
Gesamtbeschäftigte am Flughafen Zürich nach Wohnort, 2012
Total personal at Zürich Airport per domicile, 2012

Wohnort/Domicile	Anzahl/Number	Anteil (%)/% of total
Zürich	17'552	68.9
Aargau	2'147	8.4
Thurgau	663	2.6
St. Gallen	725	2.8
Schaffhausen	487	1.9
Zug	104	0.4
Schwyz	105	0.4
Übrige Schweiz/Rest of Switzerland	2'518	9.9
Deutschland	434	1.7
Andere Länder/Other countries	723	2.8
Total	25'458	100.0

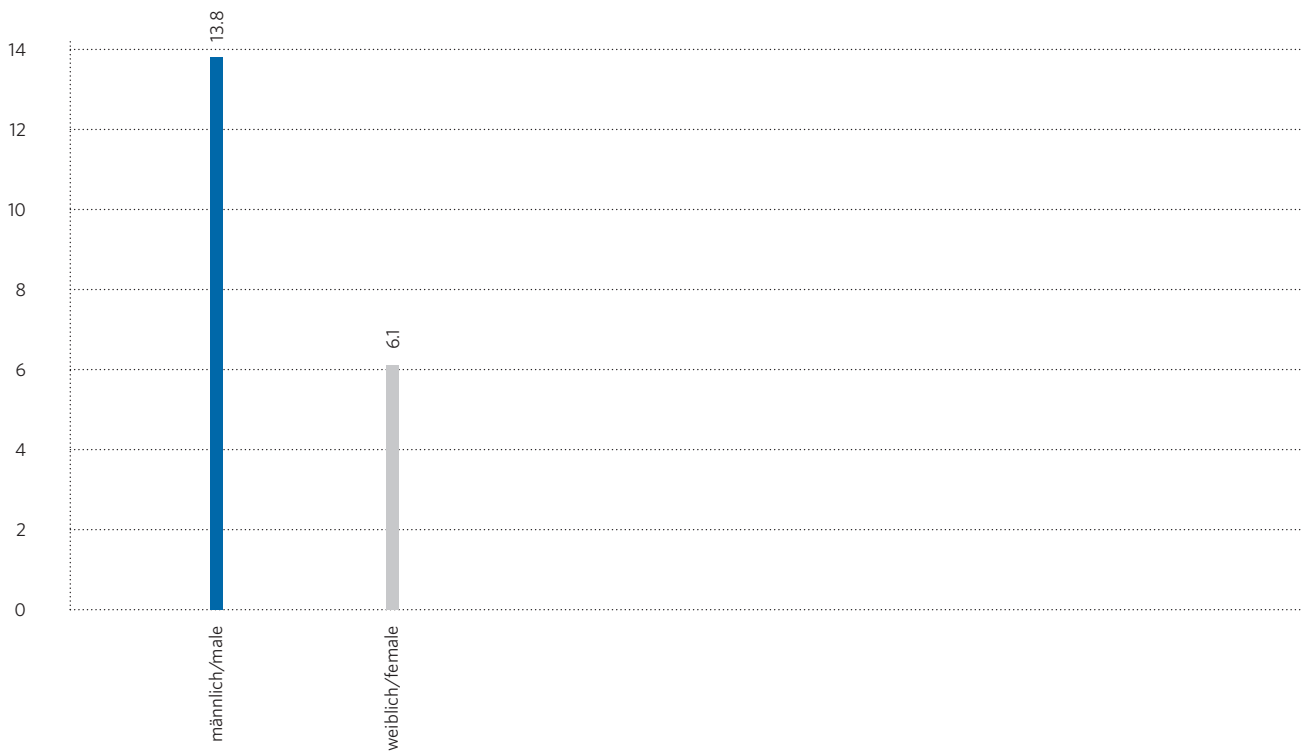
Gesamtbeschäftigte am Flughafen Zürich nach Nationalität, 2012
Total personal at Zürich Airport per nationality, 2012

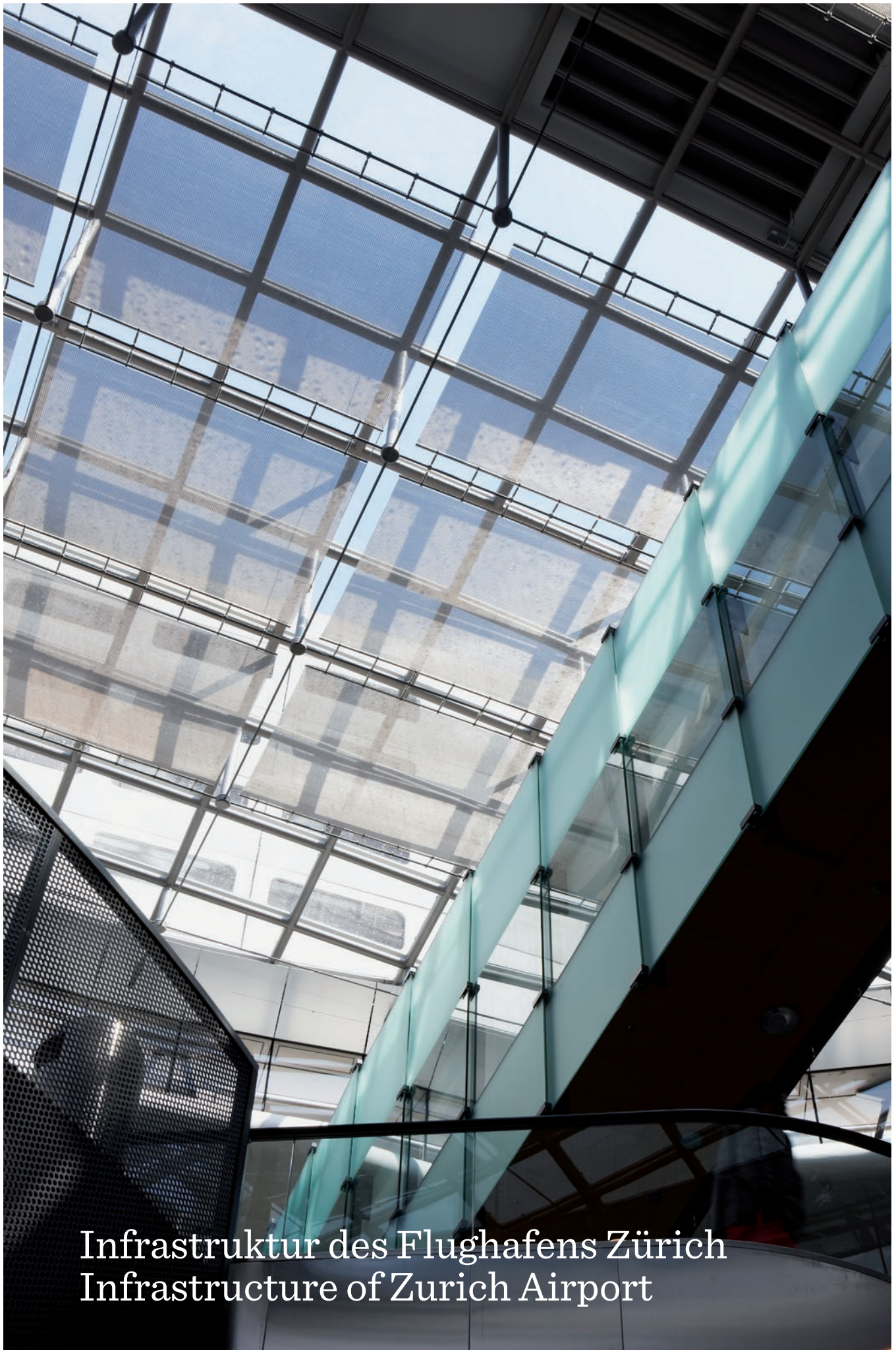


Gesamtbeschäftigte am Flughafen Zürich nach Geschlecht, 2012
Total personal at Zürich Airport per sex, 2012



Gesamtbeschäftigte am Flughafen Zürich, Anteil Personen in Kaderpositionen nach Geschlecht, 2012 (Anteil in %)
Total personal at Zürich Airport, percentage of persons in leadership position per sex, 2012 (% of total)





Infrastruktur des Flughafens Zürich
Infrastructure of Zurich Airport

Landseitige Erschliessung

Privater Verkehr

Der Flughafen Zürich ist an das Autobahnnetz angeschlossen und verfügt über die grösste Parking-Infrastruktur der gesamten Schweiz.

Parkhäuser Total	11'700
Parkhaus 1	2'400
Parkhaus 2	2'600
Parkhaus 3	2'800
Parkhaus 5	1'200
Parkhaus 6	2'700

Offene Parkplätze Total (Flughafen Zürich AG) 5'400

P40	600
P60 (Langzeitparking)	500
Werft	1'500
Werkhof	500
Rega/BAC	300
Weitere offene Parkplätze	2'000

Total Parkplätze am Flughafen Zürich 17'100

Öffentlicher Verkehr

Rund 380 Zug- und ca. 900 Busverbindungen stellen den direkten Anschluss aus allen Regionen der Schweiz und dem benachbarten Ausland sicher.

Die Glattalbahnlinie Nr. 10 verkehrt zwischen dem Flughafen, dem Bahnhof Oerlikon und dem Hauptbahnhof Zürich.

Die Glattalbahnlinie Nr. 12 verkehrt vom Flughafen zum Bahnhof Stettbach und schafft praktische Anschlüsse ins Oberland, in die Flughafenregion und die Stadt Zürich.

Kennzahlen zum öffentlichen Verkehr (Stand Dezember 2011)

Bezeichnung	
Bahnhofgleise	4
Perronlänge	je 430 m
Perronhöhe	48 cm
Weichen	10
Züge an Werktagen	384
Kanten im Bereich Bushof	16

Verkehrsaufteilung nach Zugskategorie

EuroCity	8
InterCity-Neigezug	38
InterCity	71
InterRegio	91
Schnellzug	1
S-Bahn Zürich	143
Leermaterialzug (Reisezugwagen)	29
Cargo Express/Post	2
Lokalzug	1

Pisten und Rollwege

Die Bezeichnung der Pisten erfolgt entsprechend ihrer geographischen Ausrichtung und orientiert sich nach den Gradzahlen der Kompassrose.

Piste 16/34	3'700 m Länge, 60 m Breite
Piste 14/32	3'300 m Länge, 60 m Breite
Piste 10/28	2'500 m Länge, 60 m Breite
Vorfeldfläche	785'000 m ²

Gates und Standplätze

Gates Linien- und Charterabfertigung	64
Busgates Linien- und Charterabfertigung	42
Offene Standplätze Linien- und Charterabfertigung	40*
Offene Standplätze General Aviation	78
Hangarstandplätze General Aviation	70

* Anzahl Standplätze bei einer Maximal-Belegung mit Narrowbodies

Landside Traffic

Private transportation

Zurich Airport is connected to the motorway network and possesses the largest parking infrastructure of all Switzerland.

Total parking spaces in multi-storey car parks

Flughafen Zürich AG	11'700
Multi-storey car park P1	2'400
Multi-storey car park P2	2'600
Multi-storey car park P3	2'800
Multi-storey car park P5	1'200
Multi-storey car park P6	2'700

Outdoor parking spaces Unique (Flughafen Zürich AG)

	5'400
P40	600
P60	500
Werft	1'500
Werkhof	500
Rega/BAC	300
Further outdoor parking spaces	2'000

Total parking spaces Flughafen Zürich

Public transportation

Some 380 train and some 890 bus connections ensure that travellers can reach the airport quickly and conveniently from other parts of Switzerland and neighbouring countries.

The GlattalBahn no. 10 connects Zurich Airport to key locations in Zurich.

The GlattalBahn no. 12 connects the airport, Glattbrugg and Wallisellen railway station with the hub of Stettbach. The tram offers many connections across the network and are an efficient way to travel in the Glatt Valley.

Key Data for Public Transport (as per December 2012)

Platforms	4
Platform length	430 m each
Platform height	48 cm
Switch plates	10
Trains on working days	384
Bays in Bus Station	16

Rail Traffic Share

EuroCity	8
InterCity-Neigezug	38
InterCity	71
InterRegio	91
Express train	1
S-Bahn Zürich	143
Leermaterialzug (Reisezugwagen)	29
Cargo Express/Post	2
Local train	1

Runways and taxiways

The runways are designated according to their geographical orientation expressed in degrees of the compass.

Runway 16/34	3'700 m long, 60 m wide
Runway 14/32	3'300 m long, 60 m wide
Runway 10/28	2'500 m long, 60 m wide
Apron area	785'000 m ²

Gates and stands

Gates scheduled and charter handling	64
Bus gates scheduled and charter handling	42
Open apron stands scheduled and charter handling	40*
Open apron stands general aviation	78
Hangar stands general aviation	70

* Number of stands with maximal narrow-body occupation

Anhang Appendix

Wichtige Definitionen im Luftverkehr

Flugzeugbewegungen

Flugzeugbewegungen umfassen Starts und Landungen. Hierzu gehören auch Landungen mit nur kurzer Bodenberührung und unmittelbar anschliessendem Start, auch «Touch-and-go» genannt.

Nicht dazu gehören sogenannte «Go around», bei welchen die Piste nicht berührt wird.

1. Gewerbmässiger Verkehr

1.1. Air Transport

1.1.1. Linienverkehr

Linienverkehr ist jede öffentliche, zwischen bestimmten Flugplätzen eingerichtete, regelmässige Flugverbindung mit Beförderungspflicht für Personen, Fracht und Post, für die dem durchführenden Luftfahrtunternehmen eine Konzession des Bundesamtes für Zivilluftfahrt erteilt wurde.

1.1.2. Nichtlinienverkehr (Charter)

Nichtlinienverkehr ist der gewerbmässige Verkehr, der nicht unter die Begriffe Linienverkehr oder anderer gewerbmässiger Verkehr fällt.

a) Pauschalverkehr

Beförderung von Reisenden im Turnus gemäss Nichtlinienverkehr für gewerbliche Reiseveranstalter. Im Pauschalarrangement sind noch zusätzliche Leistungen inbegriffen.

b) Gastarbeiterflüge

Beförderung von Gastarbeitern gleicher Nationalität, welche in der Schweiz beschäftigt sind und in ihr Heimatland und zurück fliegen.

c) Ad hoc-Charter (Gelegenheitsflüge)

d) Frachtcharter

e) Spezialflüge

Flüge anlässlich von Messen, Ausstellungen und Kongressen.

f) Ausweichflüge

Flüge, die nicht für den betreffenden Flughafen geplant waren, z.B. Umleitungen wegen Wetter oder technischen Gründen.

g) Überführungsflüge

Leerflüge ohne zahlende Last zum Zweck der Bereitstellung des Flugzeuges.

1.2. Anderer gewerbmässiger Verkehr

a) Taxiflüge

Flüge gegen Bezahlung zum Transport von Personen und Fracht mit Flugzeugen bis zu 15 Tonnen MTOW (Höchstabfluggewicht).

b) Rundflüge

Passagierflüge, bei welchen Start und Landung ohne Zwischenlandung auf dem gleichen Flughafen erfolgen.

c) Arbeitsflüge

Zum Beispiel Fotoflüge, Transportflüge für Fallschirmspringer, Flüge zur Schädlingsbekämpfung, Rettungsflüge, Radarkontrollflüge.

2. Nicht gewerbmässiger Verkehr

2.1. General Aviation

a) Werksflüge

Flüge zu eigenen geschäftlichen Zwecken, mit eigenen oder gemieteten Flugzeugen ohne zahlende Last.

b) Touristikflüge

Privatflüge ohne zahlende Last.

c) Schul-, Übungs- und Kontrollflüge

Flüge ohne zahlende Last.

2.2. Übrige Flüge

a) Überführungs- oder Ablieferungsflüge

Lieferung eines neuen oder umgebauten Flugzeuges an eine Fluggesellschaft.

b) Trainingsflüge

Flüge zur Ausbildung von Besatzungsmitgliedern.

c) Kontrollflüge

Flüge zur Prüfung von Flugzeugen nach einer Revision oder Reparatur.

d) Umkehrflüge

Flüge, die aus bestimmten Gründen zum Abflughafen zurückkehren (Wetter, technisch).

e) Staats- oder Militärflüge

Flüge mit Staats- oder Militärflugzeugen zur Beförderung von Regierungsmitgliedern.

Fluggastverkehr

Statistisch als Passagier erfasst ist jede Person an Bord eines Flugzeuges, ausser: Kinder unter 2 Jahren und die Flugzeugbesatzung.

1. Lokales Fluggastaufkommen

Ankommende und abfliegende Passagiere ohne Transitpassagiere.

2. Transitpassagiere

Fluggäste, welche auf dem betreffenden Flughafen einen Zwischenhalt vornehmen müssen, und entweder die Reise mit dem gleichen Flugzeug fortsetzen, mit dem sie angekommen sind, oder die Reise mit einem andern Flugzeug fortsetzen, das die gleiche Flugnummer hat wie das Flugzeug, mit welchem sie angekommen sind. Transitpassagiere werden einmal gezählt.

3. Transfer Passagiere (Umsteiger)

Passagiere, die ihre Flugreise zwischen Abgangs- und Endzielflughafen unterbrechen und mit einer anderen Flugnummer weiterfliegen, als sie angekommen sind. Sie werden bei der Ankunft als Aussteiger und bei dem Abflug als Zusteiger erfasst (Doppelzählung).

Luftfracht bzw. Luftpostverkehr

1. Lokaler Luftfracht- bzw. Luftpostverkehr

Ankommende und abfliegende Luftpost einschliesslich Umladen (Transferfracht).

2. Transitluftfracht bzw. Transitluftpostaufkommen

Luftfracht bzw. Luftpost, die nach einer Zwischenlandung mit der gleichen Flugnummer weiter befördert wird. Sie wird statistisch nicht erfasst.

3. Camionfracht (LEV Luftfrachtersatzverkehr)

Transporte von Luftfrachtsendungen auf dem Landweg. Luftfrachtsendungen müssen mit den entsprechenden Luftfrachtdokumenten versehen sein.

Important air traffic definitions

Aircraft Movements

An aircraft movement is a take-off or landing at an airport. Touch-and-go (where the aircraft briefly touches the ground) is included.

Go-around (where the ground is not touched) is not included.

1. Commercial traffic

1.1. Air transport

1.1.1. Scheduled traffic

Aircraft movements in scheduled traffic are flights according to an official timetable and approved by the Federal Office for Civil Aviation. These movements include supplementary flights occasioned by overflow traffic on scheduled routes.

1.1.2. Non-scheduled traffic (Charter)

Aircraft movements in non-scheduled traffic are classified as follows:

a) Inclusive tour flight

Round-trip package tour arranged by commercial tour operator. It is inclusive in that the package covers arrangements additional to the flight.

b) Foreign workers flight

Flight for foreign workers of the same nationality who are employed in Switzerland and are travelling to and from their country of origin.

c) Ad hoc charter (Opportunity flight)

d) Cargo charter

e) Special flight

Flight occasioned by exhibitions, conventions and expositions.

f) Rerouted flight

Flight which is unexpectedly diverted to airport on account of weather conditions or for technical reasons.

g) Ferry flight

Positioning flight without revenue load.

1.2. Other commercial transport (Other commercial traffic)

a) Taxi flight

Flight with revenue passengers or goods by an aircraft up to 15 tonnes maximum take-off weight (MTOW).

b) Sightseeing flight

Pleasure flight with revenue passengers. The flight starts and lands at the same airport without any stop-over.

c) Aerial work flight

Photo flight, transport flight for parachutists, spray flight, rescue flight, radar check flight.

2. Non-commercial traffic

2.1. General aviation

a) Business flight

Flight with own or rented aircraft for business purposes.

b) Private flight

Tourist flight without revenue passengers.

c) Training and test flight

Flight for crew training or a check flight following repairs.

2.2. Other non-commercial flights (Other flights)

a) Positioning and delivery flight

Ferry flight to or from maintenance or delivery of a new or overhauled aircraft to the airline.

b) Training flight

Crew training flight of airline crew.

c) Check flight

Test flight after overhaul or repairs.

d) Forced return flight

Flight which returns to the base due to bad weather or technical problems.

e) Military and state aircraft flight

Flight to transport government officials.

Passenger Traffic

Any person aboard an aircraft over the age of two is counted as a passenger excluding on-duty and dead head crew.

1. Local passenger traffic

Arriving and departing passengers whose journeys end or begin at the airport.

2. Transit passengers

Passengers stopping temporarily at the airport and departing on the same aircraft in which they arrived, or in another aircraft having the same flight number as the one on which they arrived.

3. Transfer passengers

Passengers flying into and out of an airport on different aircraft or on the same aircraft bearing different flight numbers, and whose main purpose for using the airport is to effect a transfer. Transfer passengers are counted both incoming and outgoing.

Air Freight and Air Mail

1. Local air freight and air mail

Includes all cargo loaded or off-loaded and transfer cargo, both revenue and non-revenue.

2. Transit air freight and air mail

Air freight and air mail leaving the airport on the same aircraft as the one by which it arrived is not accounted for in the statistics.

3. Trucked freight (RFS road feeder service)

Air freight routed on an airway bill by surface means.

