

# Samer i Hälsingland

Inventering  
Studiecirklar  
Utställning

Hälsingland  
2000–2003

*Britta Wennstedt Edvinger  
Bo Ulfhielm*



## Länsmuseet Gävleborgs rapportserie

Rapportserien innefattar rapporter inom länsmuseets verksamhetsområden arkeologi, bebyggelsehistoria, byggnadsvård, kulturmiljövård, etnologi, konst- och kulturhistoria.

Rapporter, böcker och mycket annat kan Du köpa i länsmuseets butik, beställa på tfn 026-65 56 35 eller e-post [butiken@xlm.se](mailto:butiken@xlm.se)

Länsmuseet Gävleborg  
Box 746, 801 28 Gävle  
Telefon 026-65 56 00  
Fax 026-65 56 29  
[butiken@xlm.se](mailto:butiken@xlm.se)  
[www.lansmuseetgavleborg.se](http://www.lansmuseetgavleborg.se)



LÄNSMUSEET GÄVLEBORG

# Samer i Hälsingland

Inventering  
Studiecirklar  
Utställning

Hälsingland  
2000–2003

Rapport 2004:06  
Britta Wennstedt Edvinger  
Bo Ulfhielm



LÄNSMUSEET GÄVLEBORG

Utgivning och distribution:  
Länsmuseet Gävleborg  
Box 746, 801 28 Gävle  
Tel 026-65 56 00  
Fax 026-65 56 29

© Länsmuseet Gävleborg 2004

Omslag foto: Bild tagen i Söderhamn i början av 1900-talet.

ISSN 0281-3181

Kopiering: Länsmuseet Gävleborg

# INNEHÅLL

Bakgrund .....	5
Syften.....	5
Organisation .....	6
Studiecirklar .....	6
Utställning .....	6
Inventering	
Bakgrund och syfte .....	7
Material och metod.....	8
Redovisning .....	8
Resultat.....	9
Lappstenar och Lappberg.....	9
Fågelfångstanläggningar.....	10
Sockenlappsbeställen .....	10
Fjällsamiska vinterboplatser .....	11
Skogssamiska boplatser .....	11
Utvärdering och förslag till fortsatta insatser .....	12
Strategier för fortsatt arbete.....	13
Ortnamnsanalys.....	13
Arkivstudier .....	13
Historisk kartanalys .....	14
Intervjuer och studiecirklar .....	14
Fjärranalys .....	14
Fältinventering och landskapsanalys.....	14
Arkeologiska undersökningar .....	15
Sammanfattning.....	15
Referenser .....	16
Bilaga 1. Beskrivningar .....	17
Bilaga 2. Kartor.....	31
Bilaga 3. Fältinventeringens uppgiftslämnare och kontaktpersoner .....	47



## BAKGRUND

Gävleborgs län har en lång och mångfacetterad samisk historia. Den möter oss i ortnamn, äldre sockenlitteratur, i traditioner och i skriftliga historiska källor; däremot väldigt sällan i form av fysiska spår i landskapet. De enstaka lämningar som faktiskt har tillskrivits samer har också ofta varit omtvistade platser – spektakulära eller svårtolkade lämningar som av folktraditionen förklarats som ”något lapparna har gjort”. Utöver dessa måste det i landskapet finnas hundratals och åter hundratals spår efter samiskt vardagsliv. Rester av bostäder, jakt- och fiskeanläggningar och anläggningar som har med renskötseln att göra – spår som riskerar att förstöras i det moderna skogsbruket av den enkla anledningen att vi inte känner igen dem. Den här kunskapsluckan har man varit medveten om länge och den har också påpekats vid flera tillfällen (se t.ex. Liedgren 1995:27 och Jensen 1997:95). Frågan kom att aktualiseras i samband med att Länsmuseumet Västernorrland bedrev projektet ”Ljusminne” om samisk kulturhistoria i Västernorrlands län. Man hade i detta arbete funnit många kopplingar till Gävleborgs län och då framförallt till Hälsingland. Länsmuseumet Gävleborg blev därför kontaktade för ett samarbete inom ramen för en nationell satsning på samiskt kulturarv som sedan några år bedrivits med medel från Riksantikvarieämbetet (RAÄ). Det stod dock tidigt klart att projektet här måste se annorlunda ut än i de nordligare länen, där resurserna i stor utsträckning använts till att renovera byggnader. Här gällde det dels att försöka identifiera det samiska kulturarvet i form av fysiska spår, dels att försöka fånga minnen och berättelser från dem som ännu kommer ihåg fjällsamernas vintervandringar till Hälsingland. Det beslutades att projektet här skulle bestå av tre olika delar:

1. Studiecirklar
2. Utställning
3. Inventering

Tanken var från början att de olika delarna skulle följa på varandra som en trestegsrakett: först studiecirklar, därefter en vandringsutställning och, slutligen, en fältinventering. Kunskap som tagits fram i ett led skulle därigenom användas praktiskt i nästa. Den faktiska ordningen blev dock att utställningen och inventeringen startade samtidigt, varför tips som inkom under utställningens gång inte kunnat besiktigas i fält inom ramen för projektet.

## SYFTEN

Projektets syften kan sammanfattas i tre punkter:

- att i fält identifiera forn- och kulturminnen förknippade med samiska kulturyttringar,
- att öka den regionala antikvariska kompetensen om det samiska kulturarvet,
- att skapa ett allmänt ökat intresse och medvetenhet om Hälsinglands samiska historia.

## ORGANISATION

Projektet ägdes och drevs av Länsmuseumet Gävleborg i samarbete med Gästrik-Hälsinge hembygdsförbund, Studieförbundet Vuxenskolan, Länsmuseumet Väster-norrland och Länsstyrelsen Gävleborg. Eftersom det inte fanns någon regional samisk intresseorganisation i Gävleborgs län så har den samiska representationen i styrgruppen varit en privatperson – Vanja Torkelsson, Trönö. Fältinventeringen utfördes av Britta Wennstedt Edvinger, Arkeologocentrum.

## STUDIECIRKLAR

Projektet startade med att studiecirkel drogs igång på ett antal orter i Hälsingland. Cirkelarna genomfördes i Studieförbundet Vuxenskolas regi. Kursledare var Peter Ericson från Länsmuseumet Väster-norrland som tog fram utbildningsmaterial och handledde grupperna. Som kurslitteratur användes Ingvar Svanbergs bok "Hästslaktare och korgmakare" (Svanberg 1999) samt ett stencilpaket. Inom ramen för projektet bedrevs studiecirkel i Edsbyn, Söderhamn, Dellenbygden och Valsjön i nordvästra delen av Hälsingland. Därefter har ytterligare några studiecirkel startat, bl.a. i Bollnäs. Dessa har inte kunnat erbjudas handledning och kurslitteratur från projektet. Däremot har Studieförbundet Vuxenskolan sammanställt ett litet häfte med råd och tips om hur arbetet kan bedrivas för nystartade lokala cirkel.

Den lokalforskning som bedrivits i cirkelarna har till sin karaktär och inriktning varierat en del mellan de olika platserna – en del har inriktat arbetet på att följa sockenlappar i kyrkoböckerna medan andra har arbetat med att nedteckna muntliga traditioner om kontakter med samer. Studiecirkelarnas arbeten finns sammanställt i en rapport av Peter Ericson (Ericson, opubl rapport 2002).

## UTSTÄLLNING

Vandringsutställningen startade i juni 2002 och pågick fram till april 2003. Under den tiden hann den besöka följande platser: Tönnebro värdshus, Lassekrog i Färila, Edsbyns museum, Centrum för flexibelt lärande i Söderhamn, E-center i Söderhamn, Bergviks museum, Bollnäs bibliotek, Hudiksvalls museum och slutligen Gaaltije, sydsamiskt kulturcentrum i Östersund.

Utställningen bestod av tre boxar med text, bilder och föremål kring sju olika teman:

1. **Varför.** Om bakgrunden till samernas närvaro i Hälsingland.
2. **Möten.** Kontaktytor mellan bondebefolkningen och samerna.
3. **Fjällsamer.** Vinterbeten och handelsresor.
4. **Skog och jakt.** Skogssamer och näringsfång.
5. **Sockenlappar.** Vad menas med sockenlapp?
6. **Heliga platser.** Religion och föreställningsvärld.
7. **Idag.** Hur lever Hälsinglands samer numera?

Till utställningen hörde även en karta där kända platser med samisk anknytning var inprickade, samt en pärm där prickarna på kartan förklarades. Pärmen fung-



# Vuelielaante

## Samer i Hälsingland



i samarbete med Studieförbundet Vuxenskolan  
och Gästrik-Hälsinge Hembygdsförbund

*Bild 2. Utställningsaffisch.*

erade också som tipspärm, där besökarna kunde lämna uppgifter om ytterligare platser. På detta sätt inkom sammanlagt 30 tips på platser med samisk anknytning – allt från ”renstallar” till stockbåtar. Eftersom fältinventeringen avslutades före utställningen kunde tipsen inte följas upp inom projektet. Däremot kommer de att bearbetas inom länets ”Skog och Historia-inventeringar”.

På de flesta utställningsplatser kompletterades utställningen med lokalt material och med föreläsningar eller andra arrangemang kring temat samisk kulturhistoria.

## INVENTERING

### Bakgrund och syfte

Arbetet i studiecirkeln resulterade i att en mängd information med tydlig geografisk koppling kunde samlas in. Nästa steg blev att kontrollera om ett urval av dessa platser kunde återfinnas i fält och att, i förekommande fall, översiktligt dokumentera de lämningar som påträffades.

## Material och metod

För att begränsa fältinventeringens omfattning valdes 15 lokaler i tio socknar av de platser som framkommit i studiecirkelarna ut för kontroll i fält (tabell 1). Som underlag för fältinventeringen användes i första hand de uppgifter som man samlat in under studiecirkelarna, vilka kompletterades med information i hembygds litteratur och fornminnesregistret (FMR). Inga särskilda arkivstudier eller analyser av historiska kartor gjordes som förberedelse för fältarbetet.

Kommun	Socken	Ort
Nordanstig	Bergsjö	Bälleberget
	Bjuråker	Lappkullen
		Lappheden
		Avholmsberget
		Lappkyrkan
Hudiksvall	Ilsbo	Lappberget
	Rogsta	Lappmoberget
	Njutånger	Mellanfjärden
Ljusdal	Järvsö	Färnebo
Ovanåker	Alfta	Flissmyran
Söderhamn	Norråla	Lapparna, Lappbäcken
	Skog	Kåtudden
		Hålltjärnen
Söderhamn – Ockelbo knr	Skog	Lappkojmyran
	Trönö	Trönö

Tabell 1. Preliminärt urval av lokaler för fältinventering 02-05-15.

Fältarbetet genomfördes under gynnsamma förhållanden tidigt under växtsäsongen, i maj och juni, och i flera fall deltog uppgiftslämnarna i fältinventeringen. I andra fall hölls telefonkontakt, och en del värdefulla detaljer kunde tack vare detta samarbete tillföras beskrivningar och lägesbestämningar. Terrängrekonstreringen bestod av okulär besiktning och sondning.

Påträffade lämningar dokumenterades med skriftliga beskrivningar och kartinprickningar. Inmätning skedde med GPS i WGS 84 under mycket varierande väderleksförhållanden och tider på dagen. Koordinaterna transformerades byråmässigt till rikets koordinatsystem RT90 2,5 gon V. Kartinprickningarna har korrigerats på de slutgiltiga kartorna med hjälp av analogt registrerade orienteringsuppgifter. Som fältkartor användes Gula kartan (1:20 000), Terrängkartan (1:50 000) och Vägkartan (1:100 000).

## Redovisning

Inventeringsresultaten redovisas i bilagor till denna rapport, som kartinprickningar i skala 1:10 000 på underlag av en digital fastighetskarta över Gävleborgs län, och som beskrivningar efter riksantikvarieämbetets modell för registrering i FMR.

Tabell 2 redovisar både resultaten av specialinventeringen år 2002 och tidigare registrerade lokaler i närområdet vilka på sannolika skäl kan kopplas till en samisk bosättning. Tips som rapporterats in till delprojektet under fältinventeringens gång redovisas – om ingen besiktning i fält hanns med – i bilaga 1 till denna rapport. De nya tips som kunde registreras under pågående fältinventering är redovisade tillsammans med övriga registrerade lokaler i tabell 2. Bild 3 är en översiktskarta över registrerade lokaler.

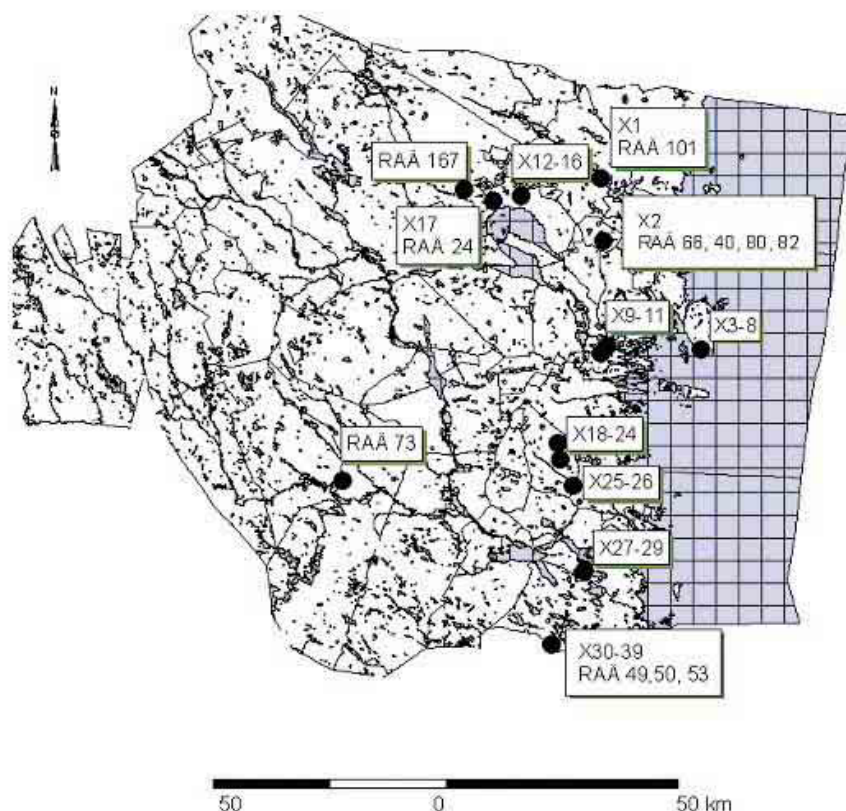


Bild 3. Översiktskarta. RAÄ-lokaler samt lokaler registrerade vid fältinventering av samiska boplatser m.m. i Hälsingland år 2002.

## Resultat

Det är ofta svårt att återfinna spåren efter jägares och renskötares boplatser. Det beror framför allt på de små ingrepp man gjorde i sin miljö. Trots det har det under fältinventeringens gång varit möjligt att återfinna många av de anvisade platserna, och att registrera olika typer av spår. I vissa fall kan spåren med stor sannolikhet kopplas till en samisk bosättning, och i andra fall är de mera tveydiga och svårtolkade. Materialet är för litet för att man skall kunna dra några långtgående slutsatser, men vissa tendenser kan man ta till utgångspunkt för fortsatta undersökningar.

### Lappstenar och Lappberg

Det finns många *Lappstenen* och *Lappberget* i Hälsingland. Det är naturligtvis hälsingebönderna som är givare av dessa namn på platser som de associerat med samerna, men här finns också en intressant koppling till samisk religion och kosmologi. Stenar som heliga platser och heliga fjäll som hemort för *saajuh*, det underjordiska folket, är dokumenterade i andra delar av det samiska området (Qvigstad 1926:354f., Rydving 2002). Även om dessa ortnamn i Hälsingland har sitt upphov hos den svensktalande befolkningen verkar de reflektera en kulturell signifikans hos de aktuella platserna som kan ha varit helt och hållet samisk.

Ibland finns på platsen bara namnet och en tradition knuten till det aktuella flyttblocket eller berget. Ibland kan man också finna andra spår än namnen på dessa platser, t.ex. ett sockenlappsbofäste eller andra boplatsspår.

## Fågelfångstanläggningar

Hälsingland fornminnesinventerades för ekonomiska kartans revidering under början av 1980-talet. Vid det tillfället noterade man ofta att de glest lagda stenraderna på bergstopparna var rester efter fågelfångstanläggningar som enligt traditionen samer byggt och brukat. Under fältinventeringen år 2002 inkom inga nya uppgifter om fågelfångstanläggningarnas koppling till samer. Mötena med lokala uppgiftslämnare kan ha varit för få för att fånga upp sådana traditionsuppgifter under detta lilla inventeringsprojekt, eller så är kunskapen om stenradernas bakgrund på väg att försvinna.

Det är emellertid tydligt att man kan förvänta sig att finna en fågelfångstanläggning på krönet av det berg som ligger närmast ett registrerat sockenlappsoställe. Man kan också räkna med att många fågelfångstanläggningar ännu inte blivit registrerade. Under en enda arbetsdag i Trönö sn kunde vi registrera fyra tidigare inte registrerade lokaler med fågelfångstanläggningar.

Fågelfångstanläggningar av den aktuella typen är idag bara kända i ett område i Mellannorrlands kustland. Spridningen kan vara vidare än vi för närvarande känner till, eller så handlar det faktiskt om en regional företeelse. Eventuellt kan förbudet vid 1700-talets mitt för hälsingesamer att inneha bössa (Svanberg 1999:60 f.) vara en del av förklaringen till spridningsbilden. Många samer föredrog att lämna landskapet när bössförbudet infördes. De som stannade kvar måste ersätta bössan med andra jakt-/fångstmetoder, och kanske är det i det ljuset de många hälsingska fågelfångstanläggningarna skall ses.

## Sockenlappsoställen

Fr.o.m. 1700-talets första hälft höll många socknar i de mitt- och mellansvenska landskapen en sockenlapp (Svanberg 1986, 1999). I fält återfinns man ofta sockenlappsostället inom synhåll från sockenkyrkan, på fastigheten Kyrkbyn eller Prästbordet. Den utgörs av en liten husgrund med tillhörande uthus och kallkälla, och ser med andra ord ut som en vanlig torplämning. Där det inte finns några uppgifter i muntlig tradition eller arkivmaterial är det förmodligen på morfologisk väg omöjligt att skilja sockenlappsostället från andra torp.

I några fall finns det uppgifter om att det funnits både stuga och kåta på sockenlappsostället. Om man i fält kan återfinna kåtatomten tillsammans med en eventuell husgrund blir tolkningen naturligtvis säkrare.

<i>socken, ort</i>	<i>FMR</i>	<i>registrerat år 2002</i>	<i>X-nr och anm.</i>
<b>Alfta socken</b>			
Flissmyran	raä 73	sockenlappsoställe	inga nyfynd
<b>Bergsjö socken</b>			
Bälleberget	–	sockenlappsoställe, uppgift om	X1
	raä 101	fågelfångstanläggning	–
<b>Bjuråkers socken</b>			
Avholmsberget		–	ej återfunnen
Lappheden	–	plats med namn	X17
Lappkullen	–	boplats(?)	X14
	–	kojtomt?	X13
	–	boplatsgrop(?)	X15
	–	kolbotten	X16
Lappkyrkan		ej återfunnen	enl. uppg. trol. i Hassela sn
Lappkällan	raä 167	kallkälla	inga nyfynd
Storstenen	raä 24	flyttblock	inga nyfynd
<b>Norrbo socken</b>			
Lappkulljärnen	anteckn. fotokarta	kolbotten	X12

<b>Ilsbo socken</b>			
Lappberget	– raä 66 raä 40 raä 80 raä 82	kalkkälla sockenlappsoställe fågelfångstanläggning fågelfångstanläggning fågelfångstanläggning	X2 – – – –
<b>Rogsta socken</b>			
Lappmoberget	– – – – – –	timmerkåta, uppg. om kalkkälla boplatsgrop(?) boplatsgrop(?) kolbotten kolbotten	X4 X5 X3 X6 X7 X8
<b>Njutångers socken</b>			
Mellanfjärden	–	ej registrerad år 2002; jfr X9	ej besökt i fält; stugan flyttad från X9 till Mellanfjärden
Kyrkbyn	– –	sockenlappsoställe kalkkälla	X9 X10
<b>Järvsö socken</b>			
Färnebo		utgick av tidsskäl	ej registrerad; ej besökt i fält
<b>Norråla socken</b>			
Lapparna		husgrund kalkkälla	X25 X26
<b>Skogs socken</b>			
Hälltjärnen	raä 49 raä 50 – – – – – – –	(håltagen stock) (kåtaplats) kalkkälla, uppg. om kåtatomt, uppg. om rengärde, uppg. om kolbotten med kolarkoja torvtäkt fyndplats för stockeka kolbotten	– – X30 X31 X32 X33 X34 X35 X36
Kåtudden	– – –	torvkåtatomter(?) 2 husgrund grop	X27 X29 X28
Lappkojmyran	raä 53 – – –	(plats med tradition) kåtatomt? boplatsgrop? rengärde, uppg. om	– X37 X38 X39
<b>Trönö socken</b>			
Goddagarna	–	fågelfångstanläggning	X18
Ljusmyrskläppen	–	fågelfångstanläggning, uppg. om	X19
Norromberget	– –	fågelfångstanläggning boplatsgrop i klapper 3	X20 X21
Svarttjärnsberget	–	fågelfångstanläggning stensamling	X22 X23
Lass-Hans	–	fjällsamisk vinterboplats, uppg. om	X24

Tabell. 2. Sammanställning av resultat av specialinventering av samiska boplatser m.m. i Hälsingland år 2002.

### Fjällsamiska vinterboplatser

Hälsingekusten erbjuder goda vinterbeten för ren. Den samiska grupp som starkast lever kvar i minnet hos hälsingarna är också fjällsamerna, som hade vinterbetesmarker i Hälsingland åtminstone ända fram till 1920-talet. På sommaren återfanns dessa grupper i fjälltrakterna.

Fjällsamerna bodde ofta inneboende hos bönder eller i tältkåta som lämnar få spår efter sig. I gynnsamma lägen brukar man kunna återfinna stensatta härdar vid vinterboplatserna. Inga sådana har emellertid kunnat återfinnas på de aktuella platserna.

### Skogssamiska boplatser

Andra samer i Hälsingland hade inga eller bara få renar. En grupp beskrivs som renägare som vistades i Hälsingland på sommaren. Andra beskrivs som framför

allt fiskare. De antas ha haft mycket få eller inga renar alls. Även dessa grupper fanns i Hälsingland på sommaren. Sådana uppgifter är särskilt intressanta, eftersom de visar på en skogssamisk befolkning som kan ha utgjorts av ättlingar till de förhistoriska jägarna i regionen och som långt senare bildade rekryteringsbasen för Hälsinglands sockenlappar. Myndigheterna betraktade felaktigt allt sedan 1600-talet denna befolkning såsom utvandrade fjällsamer, och försökte följaktligen tvångsflytta den till fjällområdet (Svanberg 1999:32 ff.).

Projektresultaten antyder att dessa hälsingska skogssamer bodde i torvkåta, skinntält resp. timmerkåta. Anknytningen till fiskevatten är stark. Boplatserna ligger vid sjöar eller nära havet, t.ex. på Hornslandet. Dessa boplatser har inte samma självklara rumsliga samband till fågelfångstanläggningar.

I de aktuella sjöarna har ytterligare en fyndkategori representation, nämligen stockbåtar. Sådana har påträffats både i Järvsjön och Hälltjärnen, där samiska boplatser registrerats under denna fältinventering.

## UTVÄRDERING OCH FÖRSLAG TILL FORTSATTA INSATSER

Ett projekt som detta kan göras nästan hur stort som helst. Som tidigare påpekats har länets samiska historia varit ett relativt outforskat område och meningsfulla insatser skulle ha kunnat göras på samtliga aspekter av ämnet. Projektet har också haft ambitionen att dokumentera vitt skilda yttringar av Hälsinglands samiska historia – från nedtecknandet av minnen från fjällsamiska vinterflyttningar under första hälften av 1900-talet till släktforskning i kyrkoböcker och fältinventering av kulturminnen. Detta har varit både en styrka och en svaghet. En styrka genom att projektet därigenom engagerat och fört samman privatpersoner och organisationer med olika intresseinriktningar. Baksidan har varit att de ekonomiska ramarna medgivit mycket begränsade insatser inom respektive område/delmoment, och att projektet därför bara kunnat ”skumma på ytan” där fördjupade studier behövts.

Har då projektets syften uppnåtts? Vad gäller syftet att ”...skapa ett allmänt ökat intresse och medvetenhet kring Hälsinglands samiska historia” så är svaret definitivt ja. Utställningen har genom att den visats på okonventionella platser såsom världshus, shoppingcenter och lärcentrum, nått ut till ett stort antal människor – uppskattningsvis mer än 50 000. Därtill har projektet fått stort utrymme i media. Sammanlagt har det blivit ett tiotal artiklar i dagspress och flera inslag i den regionala TV- och radiokanalerna. En i sammanhanget stor fördel har varit att projektet bestått av tre olika moment, där varje del har kunnat presenteras för sig. Projektet har därför haft ett återkommande nyhetsvärde under perioden.

Ett annat syfte var att: ”...öka den regionala antikvariska kompetensen om det samiska kulturarvet”. Detta har skett på olika sätt. En av de viktigaste kompetenshöjande faktorerna har varit länets medverkan i de årliga nationella seminarierna om samiskt kulturarv. Gävleborgs län stod också som värd för 2002 års möte, vilket ägde rum i Orbaden, Bollnäs kommun. Det är angeläget att länet också i fortsättningen representeras på seminarierna för att upprätthålla det kontaktnät som byggts upp och för att följa med i det arbete som bedrivs ute i länen. Avsikten var att den antikvariska kompetensen också skulle höjas genom

att Läns museets personal skulle arbeta med fältinventering tillsammans med den inhyrda experten från Arkeologiceentrum. På grund av tidsbrist kunde detta inte genomföras i den utsträckning som planerats. Däremot har kontakterna mellan Läns museet och Arkeologiceentrum varit täta och vid två exkursionstillfällen har lämningar som påträffats vid inventeringen förevisats läns museets och länsstyrelsens arkeologer. Fortsatt kompetenshöjning är dock nödvändig, och då främst för de antikvarier som arbetar med skogsvårdsstyrelsens Skog och historia-projekt, vilket är den enda storskaliga kulturminnesinventeringen som för närvarande bedrivs i länet och en möjlighet att följa upp tips på lämningar.

Slutligen projektets tredje syfte som var ”att i fält identifiera forn- och kulturminnen förknippade med samiska kulturyttringar”. Fältinventeringen har visat att Hälsinglands samiska historia avsatt olika slags spår i landskapet och att de delvis skiljer sig från fjällvärdens spår (se t.ex. kapitlet om fågelfångstanläggningar ovan).

## Strategier för fortsatt arbete

Resultaten av projektet Samer i Hälsingland visar att det är fruktbart att arbeta i fält med problemställningar kring samer i Hälsingland i äldre tid. Äldre tiders samiska befolkningar syns mycket otydligt i både de skriftliga källorna och som arkeologiskt konstaterbara spår i terrängen. Ett sätt att komma tillrätta med denna osynlighet är att komplettera olika slags material och metoder. Så har skett i detta projekt. Här är det framför allt muntliga uppgifter som kombinerats med fältbesiktningar. Men det finns fler sätt att arbeta vidare med att lokalisera spår efter Hälsinglands historiska, samiska befolkningar. Dessa kan omfatta studier av ortnamn, historiska kartor, arkiv- och traditionsmaterial, fjärranalys och fältinventering samt av arkeologisk prospektering och arkeologiska undersökningar. Nedan är några metoder och material för fortsatt arbete med de samiska kulturmiljöerna i Hälsingland förtecknade.

## Ortnamnsanalys

Namnsockets betydelse för att förstå äldre tiders resursutnyttjande och markanvändning kan inte överdrivas. Ett sätt att arbeta med ortnamn är att försöka återfinna spår av ursprungliga samiska ortnamn i dagens namnskick. En sådan uppgift ställer emellertid mycket höga krav på språklig och språkhistorisk kompetens och är därför en oframkomlig väg för de flesta av oss. Ett annat och enklare sätt är att ta de många namnen på *lapp*- till utgångspunkt för fortsatta studier, dels de namn som finns i det allmänna kartmaterialet och som t.ex. är excerperade vid SOFI i Uppsala, Språk- och folkminnesinstitutet, och dels namn som fortfarande är i bruk men som inte nått de tryckta kartorna. Sådana namn kan fångas upp genom intervjuer eller fortsatta studiecirkelar för senare besiktning i fält.

## Arkivstudier

Olika topografiska arkiv, t.ex. Antikvarisk-topografiska arkivet (ATA) och Nordiska museets arkiv, liksom landsarkiven innehåller material om samer i Hälsingland. Folkminnesarkiven innehåller både uppteckningar och bandinspelningar som ibland erbjuder förstahandsuppgifter om platser, händelser och processer som ägde rum långt tillbaka i tiden. För Hälsinglands del finns detta arkivmaterial i en särskild avdelning vid SOFI i Uppsala.

Fornminnesinventeringen fångade upp många traditioner om samer i Hälsingland.

singland. Ibland avslöjar rubriceringen den samiska anknytningen – som t.ex. i Lappstenen och liknande platser med tradition – men i andra fall kanske inte rubriceringen berättar om innehållet, utan endast löptexten. Det är säkert fruktbart att granska innehållet i FMR med hänsyn till anteckningar som gjorts om samiska lämningar, för förmodligen är många fler redan registrerade än man i förstone tror.

## Historisk kartanalys

Jägarnas och renskötarnas boplatser har sällan redovisats vid lantmäteriförrättningar, men ibland kan lantmätaren ha gjort anteckningar om t.ex. kåtaplatser, trots att syftet med förrättningen var ett helt annat. Det är emellertid mycket ovanligt. Men en annan kategori samiska boplatser som kan ha noterats under lantmätarnas förrättningar är sockenlappsbeställena, vars ställning som torp kan ha kvalificerat dem för redovisning vid skiften och andra förrättningar. Det kan därför löna sig att studera historiska kartor över åtminstone fastigheterna närmast kyrkan, särskilt kyrkbyn, prästbordet eller motsvarande, i syfte att lokalisera platsen för sockenlappens stuga.

Ett av kulturhistoriker mera försummat slags historiska kartor är skogsindelingskartorna. De äldsta skogsindelingskartorna är från 1830-talet. Ofta innehåller de kulturhistoriskt intressanta iakttagelser, byggnader, stigar m.m. Dessa kartor finns i skogsbolagens och Kungl. domänstyrelsens arkiv, i bruksarkiven samt i landsarkiven.

## Intervjuer och studiecirklar

Ättlingarna till de fjällsamer som flyttade till Hälsingland på vintrarna ända in på 1920-talet har säkert hört berättelser om händelser och platser i Hälsingland. Studiecirklar har redan visat sig vara ett effektivt sätt att fånga data rörande samer i Hälsingland i äldre tid. Många kan fortfarande berätta om personer och platser med samisk anknytning. Flera är släktforskare som stött på samer i kyrkböcker och andra källor. Fler studiecirklar i kombination med intervjuer i Hälsingland men också i samebyarna i fjällområdet bör kunna fånga upp ytterligare data som kan följas upp med besiktningar i fält.

## Fjärranalys

I fjällområdet kan man identifiera exempelvis gamla rengården vid tolkning av infraröda färgbilder (IRF) (Wennstedt Edvinger & Winka 2001:14). Det rör sig då om rengården som varit i bruk fram till första hälften av 1900-talet. Hur gamla de äldsta är vet ingen idag. Det saknas kunskap om hur snabbt naturen återtar en gammal renvall, men säkert sker det långsammare i fjällterräng än i skogsmark. Det är osäkert om det finns vegetationsspår kvar i Hälsingland efter rengården som brukades för snart 200 år sedan, men man skall inte utesluta möjligheterna att använda IRF-bildstolkning för att lokalisera spår efter exempelvis rengården utan att ha provat tekniken.

## Fältinventering och landskapsanalys

Fältinventering är ett nödvändigt led i datafångsten eftersom all information som framkommit i andra källor också måste kontrolleras i fält. En ökad kompetens på området samisk historia och samiska kulturmiljöer bland fältinventerare, som t.ex. inom Skog & historia och liknande projekt, skulle sannolikt få ett omedelbart genomslag i mängden registrerade lokaler.



GIS-applikationer och prediktiva modeller för arkeologisk prospektering i skogsmark är ett fält under utveckling. Jägares och renskötarens resursutnyttjande och markanvändning kan analyseras på landskapsbasis p.g.a. sitt starka beroende av särskilda miljöer. Sådant arbete är emellertid starkt beroende av naturgeografiska databaser och särskilda kompetenser, vilket också kräver stora resurser.

## Arkeologiska undersökningar

Vissa fornlämningstyper har en stark koppling till samer. Dit hör de traditionella samiska bostäderna, olika slags kåtor, men också t.ex. fågelfångst-anläggningar och fångstgropar.

Arkeologiska undersökningar av sådana lämningar och miljöer är ett viktigt led i kunskapsuppbyggnaden, kanske framför allt när det gäller lämningar till vilka man inte kan knyta några traditionsuppgifter. Det är ofta det enda sättet att bekräfta eller vederlägga antaganden man kan göra utifrån morfologiska kriterier. Är det här vad det ser ut att vara, eller något helt annat? Men arkeologiska undersökningar kan fylla ännu fler funktioner. Prospektering genom t.ex. sökschaktsgrävning eller genom miljöarkeologisk markanvändningsanalys på platser med tradition, i topografiskt gynnsamma lägen men utan fysiska spår kan vara ett effektivt sätt att komma till rätta med bristerna i okulär besiktning.

## SAMMANFATTNING

Som ett led i den nationella satsningen i Sverige på det samiska kulturarvet har Läns museet Gävleborg i samarbete Gästrik-Hälsinge hembygdsförbund, Studieförbundet Vuxenskolan, Läns museet Västernorrland och Länsstyrelsen Gävleborg genomfört ett samehistoriskt projekt i Hälsingland. Projektet syftade till: att identifiera samiska forn- och kulturminnen i fält, att öka den regionala antikvariska kompetensen på området samt att skapa ett allmänt ökad intresse och medvetenhet om Hälsinglands samiska historia. Arbetet startade med studiecirkel på fyra platser i Hälsingland där lokal kunskap i ämnet tagits tillvara. Information som framkommit inom studiecirkelarna har sedan legat till grund för en vandringsutställning som från sommaren 2002 till våren 2003 visats på bl.a. värdshus, bibliotek och museer i Hälsingland samt på Gaaltje, sydsamiskt kulturcentrum i Östersund. Utställningen bestod av tre boxar med bild, text och föremål uppbyggda kring olika samiska kulturyttringar i landskapet. Slutligen har det bedrivits fältinventeringar för att finna fysiska spår på ett antal platser där ortnamn eller traditioner antytt samisk bosättning. Fältinventeringen utfördes av Arkeologikum AB på uppdrag av Läns museet Gävleborg.

Projektet har fångat upp olika samiska grupper, kategorier och individer. Vissa av dem syns som avtryck i landskapet. Både sockenlappar, jägare och fiskare samt renskötande fjäll- och skogssamer har gjort olika slags ingrepp i sin miljö. Men ingreppen har i regel en liten omfattning, och därför har dessa platser många gånger undgått upptäckt vid tidigare kulturminnesregistreringar.

Det är en angelägen uppgift att vi lär oss känna igen de historiska, samiska miljöerna. För närvarande har arkeologin och kulturmiljövården otillräckliga kunskaper och insikter i de samiska miljöernas egenskaper och historiska nyttjande. Redskapen för att identifiera samiska boplatser i Hälsinglands skogar och skogsmark över huvud taget är ännu bristfälliga. Som en följd av det kan vi räkna med att många boplatser av stort kulturhistoriskt värde förstörs, framför

allt genom det moderna skogsbrukets metoder vid röjning, gallring och slutavverkning.

Projektet Samer i Hälsingland har tydliggjort att samisk historia framför allt är skriven direkt i landskapet. Det har givit exempel på vilka aspekter av samisk historia man kan återfinna i landskapet och med olika metoder och material som utgångspunkt. Det har också påvisat behovet av en snabb kunskapsuppbyggnad rörande samiska miljöer i skogsmark. Trots en begränsad omfattning kan projekt av det här slaget alltså ha stor principiell betydelse, både för samisk kulturell revitalisering och för arkeologi och kulturmiljövård.

## REFERENSER

### Tryckta källor

- Engman, Jan, 2001. *Njutånger sn.* U.o.
- Hallström, Gustaf, 1987 [1944]. Skogs sockens fornhistoria. *I Socknen på Ödmorden. Anteckningar till Skogs sockens historia* (utg. Nils Humble) Lund.
- Humble, Nils, 1987 [1944]. *Socknen på Ödmorden. Anteckningar till Skogs sockens historia.* Lund.
- Högström, Erik, 1921. *Bergsjö sockens historia.* Jönköping.
- Jensen, Ronnie, 1995. *Fornminnesinventeringen – nuläge och kompletteringsbehov.* Riksantikvarieämbetet. Stockholm.
- Lidman, Hans, 1943 [1981]. *Känt folk i gamla Ovanåker.* Edsbyn.
- Liedgren, Lars, 1995. Studier i Hälsinglands förhistoria förr och nu. En forskningshistorik jämte några förslag till framtida insatser. *Bebyggelsehistorisk tidskrift.* Nr 27.
- Rydving, Håkan, 2002. *Visible and invisible landscapes: theoretical approaches and Saami examples.* Föredrag hållet vid Rock art, religion and landscape: international research seminar at the department of archaeology and Saami studies, Umeå university. 7–8 maj 2002.
- Stolt, Bernt, 1998. Dellenbygdens rike. Hudiksvall.
- Svanberg, Ingvar, 1986. Sockenlappar. *Rig* 69, s. 97–118.
- Svanberg, Ingvar, 1999. *Hästslaktare och korgmakare: resursutnyttjande och livsstil bland sockenlappar.* Umeå.
- Wennstedt Edvinger, Britta, & Ulf Stefan Winka, 2001. *Sydsamiska kulturmiljöer.* (Skrifter utgivna av Galltje 1.) Östersund.

### Otryckta källor

- Ericson, P. 2002. Vuelielaante – samer i Hälsingland.
- Fastighetskartan över Gävleborgs län. (CDR. Lantmäteriverket.) Gävle.
- FMR riksantikvarieämbetets forminnesregister över Gävleborgs län. (Länsmuseet Gävleborg.) Gävle.
- Gula kartan. (Tryckt version. Lantmäteriverket.) Gävle.
- Terrängkartan. (Tryckt version. Lantmäteriverket.) Gävle.
- Väggkartan. (Tryckt version. Lantmäteriverket.) Gävle.

# BILAGA 1

## BESKRIVNINGAR

---

### NORDANSTIGS KN

#### Bergsjö sn BÅLLEBERGET

*Nr: RAÄ 101 Bergsjö sn – ej nybesiktigad vid inventeringstillfället år 2002 Sakord: Fågel-fångstanläggning 1*

*Nr: XI Datum: 020517 Sakord: Bebyggelselämning efter torp, uppgift om 1*

Sockenlappsoställe, uppgift om. Vid den markerade bäcken på norra sidan Bolleberget skall enligt uppgift ha funnits ”en byggning, bestående av tre rum och förstuga, vilken uppbyggdes och beboddes av lappmannen Lars Rör. Hela hans talrika familj är nu utdöd. Han reste tillika med sin hustru och en treårig son år 1804 till Österrike med renar åt kejsaren. [...] De återkommo på hösten år 1805.” Ytterligare en husgrund samt en tältkåatomt bör ha funnits i området: ”Lappstugan i Högen har i äldre tider stått några stenkast nordost från den nuvarande. Där bodde Lars Rörs föräldrar om vintern i stuga, men om sommaren i koja (tjäll). [...] Ända till mot slutet av 1700-talet hade de renar.”

N om Bålleberget skall ha funnits två hus(-grunder) och en tältkåatomt. Inga spår efter dessa påträffades vid besiktningstillfället år 2002. Sannolikt borttagna i samband med anläggandet av moderna villatomter på ömse sidor bäcken.

Terräng: N-sluttande moränmark. Tomtmark.

Kommentar: Jfr raä 101, fågelfångstanläggning, på krönet av Västra Bålleberget.

Kartreferens: Gula kartan Bergsjö 16H:42

Koordinater: 6873693 1565372

H ö h: 80 m

Tidigare anteckningar: Högström, Erik, 1921. Bergsjö sockens historia. Jönköping.

Trakt: Bergsjö kyrkby

#### Ilsbo sn LAPPBERGET

*Nr: RAÄ 66 Ilsbo sn – ny besiktning 021011 Sakord: Bebyggelselämning efter torp 1*

Sockenlappsoställe, bestående av en husgrund, okänd typ, form och storlek. I NV delen är ett spismursröse, runt, 1,5 m diam och 0,4 m h. Beväxt med gräs och 5 tallar.

Lappbacken används som förvaringsplats för hässjevirke vilket hindrar besiktning. Markägaren John Dahlins far har berättat för honom att platsen förr (osäkert när) bebotts av lappar. Platsen kallas Lappbacken och berget bakom kallas Lappberget.

Namn: Lappbacken

Terräng: Krön av moränknabbe i åkermark.

Kartreferens: Gula kartan Hög 16H:02

Koordinater: 6859850 1566378 [inget korrigeringsbehov]

H ö h: 90 m

Trakt: Sörby

*Nr: RAÄ 40 Ilsbo sn – ej nybesiktigad vid inventeringstillfället år 2002 Sakord: Fågel-fångstanläggning 1*

Nr: RAÄ 80 Ilsbo sn – ej nybesiktigad vid inventeringstillfället år 2002 Sakord: Fågel-fångstanläggning 1

Nr: RAÄ 82 Ilsbo sn – ej nybesiktigad vid inventeringstillfället år 2002 Sakord: Fågel-fångstanläggning 1

Nr: X2 Datum: 020516 Sakord: Kallkälla 1

Kallkälla, rektangulär, 1,8 x 1,3 m (ÖSÖ–VNV) och 0,7 m dj(?). I nedre delen (20 gon) invändigt klädd med rundvirke, varav 1 stock är synlig, 0,2 m diam. Täckt med pollen vid besiktningstillfället. Markägaren John Dahlin berättar att kallkällan tidigare utgjort gårdens vattenförsörjning och att en vattenledning gått från källan till gården. Sannolikt tidigare använd också av sockenlappshushållet (jfr raä 66).

Terräng: N-sluttande moränmark vid Lappbergets fot. Skogsmark (granskog).

Kartreferens: Gula kartan Hög 16H:02

Koordinater: 6859761 1565516

H ö h: 97 m

Trakt: Sörby

---

## HUDIKSVALLS KN

### Rogsta sn

#### LAPPMON

Nr: X3 Datum: 020616 Sakord: Boplatsgrop 1

1) Boplatsgrop?, rund, 2 m diam och 0,2 m dj. Rektangulärt bottenplan, 0,8 x 0,3 m (Ö–V). Vall kring kanten, 0,5–1,5 m br och 0,1–0,2 m h. Helt övermossad och beväxt med 1 tall.

10 m SV om nr 1 är ytterligare en grop (trolig rotvälta).

Terräng: Svagt SV-sluttande sandmark. Skogsmark (tallskog).

Orientering: 1 m SV om stig.

Kartreferens: Gula kartan Hornslandet 15H:66

Koordinater: 6836161 1587207

H ö h: 30 m

Trakt: Arnön

Nr: X4 Datum: 020616 Sakord: Kåtatomt, uppgift om 1

Timmerkåtatomt, uppgift om. På eller nära angiven plats har Frida Persson, Hölick, av sin mamma (f. 1878) förevisats en ”timmerram”, som utgjorde rester efter en samisk bostad, sannolikt en timrad skogssamisk kåta. Mamman brukade som barn leka med en samisk flicka som sommartid bodde här med sin familj för att fiska. Enligt uppgift var kåtan täckt med tältduk impregnerad med saltlake från sillsaltning. Samerna hade inga renar.

Terräng: VSV-sluttande moränmark. Skogsmark (granskog).

Kartreferens: Gula kartan Hornslandet 15H:66

Koordinater: 6836349 1587176

H ö h: 35 m

Trakt: Arnön

Nr: X5 Datum: 020616 Sakord: Kallkälla 1

Kallkälla, 0,5 m diam och 0,2 m dj, intill och under en gammal gran. På platsen är en sentida rastplats med vindskydd och eldpall.

Enligt uppgift från Sune Persson, Hölick, har man hämtat dopvatten ur kallkällan. Slutningen ovanför kallkällan kallas Lappmobaacken. Jfr nr X4.

Terräng: VSV-sluttande moränmark. Skogsmark (granskog).

Namn: Lappmokällan.

Orientering: 40 m SÖ om korsande stigar.  
Kartreferens: Gula kartan Hornslandet 15H:66  
Koordinater: 6836342 1587150  
H ö h: 35 m  
Trakt: Arnön

*Nr: X6 Datum: 020616 Sakord: Boplatsgrop 1*  
Boplatsgrop?, närmast kvadratisk, 1 x 1 m (NÖ–SV) och 0,2 m dj. Skålformat bot-  
tenplan. Vall kring kanten i SV delen, intill 0,1 m h. Vid provstick med sond i gropens  
botten framkom sot och kol på 0,1 m dj. Beväxt med 2 granar.  
Terräng: Avsats i VSV-sluttande moränmark. Skogsmark (granskog).  
Kommentar: Sluttningen ovanför gropen kallas Lappmobaacken.  
Kartreferens: Gula kartan Hornslandet 15H:66  
Koordinater: 6836362 1587101  
H ö h: 35 m  
Trakt: Arnön

*Nr: X7 Datum: 020616 Sakord: Kolbotten 1*  
Kolbotten, rund, 12 m diam och 0,4 m h. Delvis omgiven av stybbgropar, 1–2 m br  
och 0,2–0,4 m dj. Beväxt med ett tiotal tallar och 2 granar.  
Terräng: Flack moränmark. Skogsmark (tallskog).  
Orientering: I befintlig stig.  
Kartreferens: Gula kartan Hornslandet 15H:66  
Koordinater: 6836325 1587075  
H ö h: 20 m  
Trakt: Arnön

*Nr: X8 020616 Sakord: Kolbotten 1*  
Kolbotten, rund, 12 m diam och 0,4 m h. Delvis omgiven av stybbgropar, 1–2 m br  
och 0,2–0,4 m dj. Beväxt med ett tiotal tallar.  
Terräng: Svagt V-sluttande moränmark. Skogsmark (tallskog).  
Orientering: 24 m Ö om stig.  
Kartreferens: Gula kartan Hornslandet 15H:66  
Koordinater: 6836230 1587048  
H ö h: 20 m  
Trakt: Arnön

## Njutångers sn

### KYRKBYN

*Nr: X9 Datum: 020521 Sakord: Bebyggelselämning efter torp 1*  
Sockenlappsoställe, 30 m diam, bestående av 1 husgrund med spismursröse, 1 uthus-  
grund, 1 brädfodrad lada, 2 stengärdesgårdar samt tillhörande åker- och ängsmark.

Husgrunden med spismursröse utgörs av en torpargrund av natursten, 6 x 4 m (N–S)  
och 0,2–0,4 m h. Spismursröset är beläget i V delen, 2 m diam och 0,2–0,3 m h. Hus-  
grunden är beväxt med ett tätt aspbestånd.

Uthusgrunden utgörs av en torpargrund av natursten, 6 x 3–5 m (NÖ–SV) och 0,2  
m h, med en grop i NÖ delen, 3 x 2 m (SÖ–NV) och 0,2 m dj. Brosten i SÖ, 1 x 0,4  
m br och 0,2–0,3 m h. Trolig ladugårdsgrund. Omedelbart NÖ om denna är en befint-  
lig, brädfodrad lada på stengrund.

Stengärdesgårdarna är belägna i områdets N–Ö del. Den N stengärdesgården är  
byggd i vinkel, 10 m l (N–S resp NNÖ–SSV) och 1–1,5 m h. Den S stengärdesgården  
är 30 m l (NÖ–SV) och 1,3 m h.

Åker- och ängsmarken är huvudsakligen gräsbeväxt och avgränsas i Ö av stengärdes-  
gårdarna.

Terräng: Ö-sluttande moränmark. Skogsmark/igenväxande tomtmark (lövskog).  
Kartreferens: Gula kartan Iggesund 15H:62  
Koordinater: [husgrund] 6834968 1565192  
H ö h: 50 m  
Tidigare anteckningar: Engman, Jan, 2001. Njutånger sn. Söderhamn.  
Trakt: Njutångers kyrkby

*Nr: X10 Datum: 020521 Sakord: Kallkälla 1*

Kallkälla, oregelbunden, 2 m diam och 0,2 m dj. Inga tecken på konstruktioner kunde konstateras vid besiktningstillfället år 2002.

Terräng: Ö-sluttande moränmark. Skogsmark/igenväxande odlingsmark (lövskog).

Kommentar: Kallkällan är intressant p g a närheten till sockenlappsostället nr X9.

Kartreferens: Gula kartan Iggesund 15H:62

Koordinater: 6835001 1565379

H ö h: 35–40 m

Trakt: Njutångers kyrkby

## LAPPTÄKTEN

*Nr: X11 Datum: 020521 Sakord: Bebyggelselämning, annan, uppgift om 1*

Fjällsamisk vinterboplatz, uppgift om. Enligt uppgift från Torbjörn Bodare, Njutånger, kallas angivet område Lapptäkten, och användes som vinterboplatz av renskötande fjällsamer ännu vid 1900-talets början. Inga spår efter härdar e dyl iaktogs vid inventeringstillfället år 2002. Vid provstick med sond inom området framkom en matjordsprofil och sentida odlingsspår syns i sluttningen.

Enligt uppgift från Torbjörn Bodare skall det finnas fotografier från Lapptäkten med renar samlade på isen nedanför sluttningen.

Terräng: Gräsbeväxt öppen yta i S-sluttande moränmark. Skogsmark/f d odlingsmark (granskog).

Namn: Lapptäkten

Kartreferens: Gula kartan Iggesund 15H:62

Koordinater: 6836496 1566376

H ö h: 35–40 m

Trakt: Iggesunds bruk

## Norrbo sn

### LAPPKULLEN (se även Bjuråkers sn)

*Nr: X12 Datum: 020518 Sakord: Kolbotten 1*

Kolbotten, rund, 15 m diam och 0,2 m h. Omges i V–N–NÖ av en stybbgropar, 2 m br och 0,3 m dj. Belamrad med ris från gallring. Övertväras av skogsmaskinspår (ÖSÖ–VNV). Övermossad.

Terräng: SÖ-sluttande moränmark (sand och grus). Skogsmark (gallrad tallskog).

Orientering: Ö om sockengräns, 10 m S om skogsbilväg.

Kartreferens: Gula kartan Friggesund 16G:27

Koordinater: 6869650 1547597

H ö h: 224 m

Tidigare anteckningar: anteckning på karta i FMR år 1983 (utan nummer).

Trakt: Fönebo

## Bjuråkers sn

### VÅTMOR

*Nr: RAÄ 167 Bjuråkers sn – ny besiktning 020518 Sakord: Kallkälla 1*

Kallkälla, 1 x 1 m (140–340 gon) och 0,3 m dj. Källflöde 5 m ovanför och SÖ om anläggningen. Urgrävd. Enligt uppgift tidigare täckt med rundvirke. Övermossad.

En son till lappen Josef Jonsson skall någon gång vid sekelskiftet 1800-1900 ha drunknat i denna källa.

Namn: Lappkällan

Terräng: NV-sluttande moränmark. Skogsmark (tallskog/hygge med frötallar).

Kartreferens: Gula kartan Strömbacka 16G:47

Koordinater: [inget korrigeringsbehov; ingen karta upprättad år 2002]

H ö h: 100 m

Tidigare anteckningar: Stolt, Bernt, 1998. Dellenbygdens rike. Hudiksvall.

Trakt: Våtmor

### LAPPKULLEN OCH LAPPKULLTJÄRNEN

(se även Norrbo sn)

*Nr: X13 Datum: 020518 Sakord: Bebyggelselämning, annan 1*

Kojtomt?, 3 x 2 m (ÖNÖ–VSV), bestående av en inre yta, oregelbunden, närmast oval, 2,5 x 1,5 m (ÖNÖ–VSV), omgiven av en delvis naturlig och delvis konstruerad(?) vall, 0,5 m br och 0,4 m h, av 0,2–1 m st stenar. I anläggningens mitt är en större sten, 0,7 m st. Anläggningen begränsas i bakkant av lodräta hällar. Mellanrummet mellan två av dessa bildar en ca 5 m l gång, vid mynningen 1 m h och 0,7 m br. Beväxt med mossa, blåbärsris och 1 gran.

Bergshöjden kallas Lappkullen.

Terräng: Moränmark omedelbart intill lodräta hällar vid mindre bergshöjd med utsikt över sadelläge. Skogsmark (gallrad tallskog). Spår efter skogsbrand i omgivningen (brända stubbar).

Kommentar: Osäker funktionsbestämning. Jfr nr X14 nedan.

Kartreferens: Gula kartan Friggesund 16G:27

Koordinater: 6869820 1547519

H ö h: 230 m

Trakt: Friggesund

*Nr: X14 Datum: 020518 Sakord: Boplats 1*

Boplats(?), oklar begränsning på sandmark i krönläge mellan bergshöjder. Inom angivet område, 5 m diam, påträffades vid sondning sparsamt med skörbrända stenar och en svag sotfärgning av anrikningsskiktet. Ingen provgrovsgrävning företogs. Bergshöjden N om boplatsen kallas Lappkullen.

Terräng: Sandmark på krön av sadelläge mellan bergshöjder. Skogsmark (gallrad tallskog).

Kartreferens: Gula kartan Friggesund 16G:27

Koordinater: 6869752 1547496 [mittpunkt i område]

H ö h: 220 m

Trakt: Friggesund

*Nr: X15 Datum: 020518 Sakord: Boplatsgrop 1*

Boplatsgrop(?), närmast kvadratisk, 1,5 x 1,5 m (ÖNÖ–VSV) och 0,2 m dj. Skålformat bottenplan. Vall kring kanten, 0,4–0,7 m br och 0,1 m h. Beväxt med mossa och ljung. Terräng: Sandmark på krönet av sadelläge mellan bergshöjder. Skogsmark (gallrad tallskog). Ljung och mossa i bottenskiktet.

Kartreferens: Gula kartan Friggesund 16G:27

Koordinater: 6869755 1447489

H ö h: 230 m  
Trakt: Friggesund

*Nr: X16 Datum: 020518 Sakord: Kolbotten 1*

Kolbotten, rest av, oregelbunden, 10 m diam, bestående av rikligt med kol från en bortschaktad kolbotten. Skadad vid anläggande av vändplan.

Terräng: SÖ-sluttande sandmark. Skogsmark (gallrad tallskog).

Orientering: Omedelbart V om sockengräns, 10 m S om skogsbilväg.

Kartreferens: Gula kartan Friggesund 16G:27

Koordinater: 6869681 1547669

H ö h: 205 m

Tidigare anteckningar: anteckning på fotokarta i FMR år 1983 (utan nummer).

Trakt: Friggesund

## LAPPHEDEN

*Nr: RAÄ 24 Bjuråkers sn – ny besiktning 020518 Sakord: Plats med tradition 1*

Plats med tradition, bestående av ett stenblock, 14 m l (NV-SÖ), 11 m br och 8 m h, under vars NV del är ett utrymme, 5 m l (Ö-V) och 2 m br, vid mynningen i S 2 m h och 1,5 m br. Enligt tidigare anteckningar skall denna plats ha använts av bl a övernatande renskötare. Sista gången renskötare använde grottan antas vara år 1927.

Skyltar och blåmarkerad stig leder till platsen.

Namn: Storstenen

Terräng: Storblockig, blockrik moränmark, vanligen 3–8 m st block, på SÖ-sluttning av berg. Skogsmark (barrskog).

Kartreferens: Gula kartan Friggesund 16G:27

Koordinater: 6868741 1541136

H ö h: 180 m

Tidigare anteckningar: Stolt, Bernt, 1998. Dellenbygdens rike. Hudiksvall.

Trakt: Tjärna

*Nr: X17 Datum: 020518 Sakord: Plats med namn 1*

Området SÖ om Storstenen kallas Lappheden. Ingen hedmark finns på platsensom dock uppvisar en tydlig betesprägel.

Namn: Lappheden

Terräng: Blockrik moränmark på SÖ-Ö-sluttning av berg. Skogsmark (barrskog).

Kartreferens: Gula kartan Friggesund 16G:27

Koordinater: 6868675 1541152

H ö h: 175 m

Tidigare anteckningar: Stolt, Bernt, 1998. Dellenbygdens rike. Hudiksvall.

Trakt: Tjärna

---

## OVANÅKERS KN

### Alfta sn

#### FLISSMYRAN

Nr: RAÄ 73 Alfta sn – ny besiktning 020517 Sakord: Bebyggelse lämning efter torp 1 Sockenlappsoställe, 200 x 80 m (NÖ-SV), bestående av igenväxande tomt-, åker- och ängsmark, 1 husgrund, 1 jordkällare samt 1 stensatt grop.

Tomt-, åker- och ängsmarken är delvis utdikad och numera gran- resp lövskogsbeväxt. Några åkerytor har sannolikt brukats fram till 1900-talets mitt, att döma av graden av igenväxning.

Husgrunden, kvadratisk, 3,5 x 3,5 m (ÖSÖ-VNV), består av naturstenar, 0,4–0,6



m st. I NÖ är ett spismursröse, närmast kvadratisk, 2 x 2 m (N–S) och 1 m h, av 0,2–0,7 m st naturstenar och beväxt med 1 björk och unggranar. V delen är täckt med schaktmassor från en vändplan.

Jordkällaren är rektangulär, 8 x 6 m (NÖ–SV), 1,2 m h och nedgrävd till 1 m dj. Stenvalvtaket är intakt. Den invändiga ytan är 2 x 2 m. Beväxt med ett tätt bestånd av gamla granar och björkar, unggran samt sly.

Den stensatta gropen är rund, 0,7 m diam och 1 m dj. Belamrad med bl a glasflaskor. Igenfylld brunn eller källargrop.

Den andra husgrunden som omnämns i FMR återfanns ej vid besiktningstillfället år 2002. Är sannolikt borttagen/överlagrad av den vändplan för skogsbilväg som anlagts på tomtmarken. Övriga skador på tomt-, åker- och ängsmarken utgörs av schaktning och hämtning av fyllnadsmaterial vid sidan av vändplanen, uppläggning av dumphögar, dikesgrävning i anslutning till skogsbilväg samt hjulspår efter skogsmaskin.

De äldsta uppgifterna om sockenlappar på Flissmyran är från 1700-talets början. Platsen beboddes senast av sockenlappsparet Dora (d 1899) och Thomas Berger (d 1892) som enligt tidigare anteckningar varken hade kreatur eller odlingar. Användes senare som fäbod.

Terräng: Flack, finkorning moränmark. Skogsmark (granskog) och igenväxande tomt-, åker- och ängsmark.

Namn: Övre Flissmyran

Kartreferens: Gula kartan Edsbyn 15F:09

Koordinater: 6806594 1508954 [husgrund]

H ö h: 195 m

Tidigare anteckningar: Lidman, Hans, 1943. Känt folk i gamla Ovanåker. Edsbyn.

Trakt: Myra

---

## SÖDERHAMNS KN

### Trönö sn

## GODDAGARNA

*Nr: X18 Datum: 020520 Sakord: Fågelfångstanläggning 1*

Fågelfångstanläggning, 50 m diam, bestående av 10 stenrader.

Stenraderna är rätlinjiga, T-, U- eller V-formiga, 1,5–16 m l (varierande riktningar), enradiga och en-, två- resp treskiktade, av 0,2–0,5 m st stenar. Platsen visad av Agne Hansson, Glamsta, Trönödal.

Terräng: Hällmark på krön av berg (Goddagsberget). Skogsmark (tallskog).

Kartreferens: Gula kartan Norrala 15H:00 – kollas!

Koordinater: 6815285 1557407 [mittpunkt i område]

H ö h: 190 m

Trakt: Glamsta

## LJUSMYRSKLÄPPEN

*Nr: X19 Datum: 020520 Sakord: Fågelfångstanläggning, uppgift om 1*

Fågelfångstanläggning, uppgift om. Enligt Agne Hansson och Hans-Anders Jonhans, Glamsta, Trönödal, finns en fågelfångstanläggning på krönet av Ljusmyrskläppen. Ej besökt i fält.

Kartreferens: Gula kartan Norrala 15H:00

Koordinater: 6815867 1558206

H ö h: 190 m

Trakt: Hällsätter

## NORRORMBERGET

*Nr: X20 Datum: 020520 Sakord: Fågelfångstanläggning 1*

Fågelfångstanläggning, 160 x 115 m (NV-SÖ), bestående av 20 stenrader och 1 stensamling.

Stenraderna är rätlinjiga, T-, U- eller V-formiga, 2–13 m l (varierande riktningar), enradiga och en- eller tvåskiktade, av 0,2–0,5 m st stenar. Stensamlingen är 1,5 x 1 m (ÖSÖ-VNV) och 0,2 m h.

50 m N om anläggningen är en häll med spridda stenar, 0,2–0,4 m st. Rest av fågelfångstanläggning?

Terräng: Hällmark på krön av berg. Skogsmark (tallskog).

Kartreferens: Gula kartan Norrala 15H:00

Koordinater: 6812059 1555617 [mittpunkt i område]

H ö h: 200 m

Trakt: Rappsta

*Nr: X21 Datum: 020520 Sakord: Boplatsgrop i klapper 3*

1) Boplatsgrop i klapper, närmast kvadratisk, 1 x 1 m (Ö-V) och 0,5 m dj. I N-V-S omgiven av en vall, 1,5 m br och 0,1–0,2 m h, av 0,2–0,4 m st stenar.

Omedelbart S om nr 1 är:

2) Boplatsgrop i klapper, oval, 2,2 x 1,5 m (Ö-V) och 0,5 m dj. Skålformad botten. I Ö-SV omgiven av en vall, 1–1,5 m br och 0,2 m h, av 0,2 - 0,4 m st stenar.

7 m S om nr 2 är:

3) Boplatsgrop i klapper, oregelbunden, 1,5 x 1 m (N-S) och 0,5 m dj. Begränsas i Ö av ett block, 2,5 m st. I V omgiven av en vall, 0,6–1 m br och 0,3 m h.

Lavtillväxten på anläggningarna avviker inte från omgivningen. Förvaringsgropar till X20?

Terräng: På avsats i klapperstensfält på S-sluttning nära krön av berg. Skogsmark (tallskog).

Kartreferens: Gula kartan Norrala 15H:00

Koordinater: 1) 6812098 1555534, 3) 6812077 1555528

H ö h: 190-5 m

Trakt: Rappsta

## SVARTTJÄRNSBERGET

*Nr: X22 Datum: 020520 Sakord: Fågelfångstanläggning 1*

Fågelfångstanläggning, 45 x 35 m (NNV-SSÖ), bestående av 6 stenrader.

Stenraderna är rätlinjiga, U- och V-formiga, 2,5–17 m l (varierande riktningar), enradiga och en- eller tvåskiktade, av 0,2 - 0,5 m st stenar, med inslag av enstaka större stenar, 0,7–1,1 m st.

Platsen visad av Eskil Bergman, Rappsta, Trönödal.

Terräng: Hällmark i NÖ-sluttning nära krön av berg. Skogsmark (tallskog).

Kartreferens: Gula kartan Norrala 15H:00

Koordinater: 6815548 1555458 [mittpunkt i område]

H ö h: 200 m

Trakt: Gynnberg

*Nr: X23 Datum: 020520 Sakord: Övrigt 1*

Stensamling, oval, 2,7 x 1 m (20–220 gon) och 0,1–0,2 m h. I längdriktningen i anläggningens mitt är 5 stycken 0,2–0,5 m st stenar resta, 0,3–0,5 m h, med ett inbördes avstånd av 0,15–0,3 m. Något begränsad lavtillväxt på två stenar i S delen.

Orientering: Inom området för fågelfångstanläggning X22.

Terräng: Hällmark i NÖ-sluttning nära krön av berg. Skogsmark (tallskog).

Kartreferens: Gula kartan Norrala 15H:00

Koordinater: 6815552 1555465

H ö h: 185 m

Trakt: Gynnberg

## LASS-HANS

*Nr: X24 Datum: 020520 Sakord: Bebyggelselämning, annan, uppgift om 1*

Samisk vinterboplatz, uppgift om. Inom angivet område skall enligt uppgift från Eskil Bergman, Rappsta, Trönödal, ha funnits en vinterboplatz för samiska renskötare. Eskil Bergmans far, Valfrid Bergman (f 1895), Rappsta, har berättat att renskötande samer bott på denna plats under vintrarna fram till 1800-talets slut eller tidigt 1900-tal. Renarna hade man på Flatberget 2 km bort (går stig dit).

Åkerholmen är starkt präglad av närheten till en gårdstomt samt av senare tiders aktiviteter, bl a har här varit en rävfarm. En brand härjade den närliggande gården Lass-Hans ca 1940. Inga härदार e dyl kunde återfinnas vid inventeringstillfället år 2002.

Terräng: Impediment i åkermark. Ängsmark (lövskog).

Kartreferens: Gula kartan Norrala 15H:00

Koordinater: 6809106 1556428

H ö h: 55 m

Trakt: Trönbyn

## Norrala sn

### LAPPARNA

*Nr: X25 Datum: 020521 Sakord: Bebyggelselämning, annan 1*

Bebyggelselämning, annan, bestående av 1 husgund, rektangulär, 5 x 4 m, av naturstenar. Spismursröse i SV, 2,5 x 2 m (NV-SÖ), och 0,7 m h, av natursten och tegel. Källare under hela husgrunden med nedgång i NNV. Brosten, 1 m st, i NÖ. Beväxt med granar, gräs och sly.

Enligt uppgift från Åke Sundin, Boda, Norrala, som är född på platsen och flyttade härifrån på 1930-talet, fanns här tidigare en timrad stuga med blyinfattade fönster.

Stugan flyttades senare till okänd plats för att fungera som sommarstuga.

Namn: Lapparna (avser idag även f d odlings- och slättermark i området).

Terräng: N-sluttande moränmark intill bäck (Lappbäcken). Skogsmark (barrskog, gran dominerar) och f.d. tomtmark.

Kartreferens: Gula kartan Norrala 15H:00

Koordinater: 6805459 1558863

H ö h: 60 m

Trakt: Boda

*Nr: X26 Datum: 020521 Sakord: Kalkkälla 1*

Kalkkälla, 1,1 m (Ö-V) och 0,2 m dj. Enligt uppgift tidigare utgrävd men vid besiktningstillfället igenväxt. Rinner ut i Lappbäcken.

Orientering: 5 m SSÖ om Lappbäcken.

Terräng: N-sluttande moränmark intill bäck (Lappbäcken). Skogsmark (barrskog, gran dominerar).

Kartreferens: Gula kartan Norrala 15H:00

Koordinater: 6805473 1558834

H ö h: 55 m

Trakt: Boda

## Skogs sn

### KÅTUDDEN

*Nr: X27 Datum: 020515 Sakord: Kåtatomt 2*

1) Torvkåtatomt(?), rund, 6,5 m diam, bestående av en lätt försänkt inre yta, rund, 1,5 m diam och intill 0,1 m dj, vilken omges av en vall, 2–2,5 m br och 0,1–0,2 m

h. Ingång i NÖ. Vid provstick med sond i anläggningens mitt konstaterades, under humuslagret och ett lager sentida kol och sot, ett kolblandat blekjordsskikt samt stenar (sannolik härd). I vallen konstaterades svag podsolering samt en äldre markyta. Beväxt med ett tiotal aspar samt 2 ungtallar, gräs, ljung, blåbärs- och lingonris.

2 m 140 gon om nr 1 är:

2) Torvkåtaromt(?), rund, 6,5 m diam, bestående av en lätt försänkt inre yta, oval, 2 x 2,3 m (NV-SÖ) och 0,1 m dj, vilken omges av en vall, 1,8–2,5 m br och 0,1–0,2 m h. Enstaka stenar synliga i vallen, 0,3–0,6 m st. Skadad av rotvälta i N, i vilken syns (eld-) spruckna stenar, 0,1–0,2 m st. Vid provstick med sond i anläggningens mitt konstaterades stenar (eventuell härd). I vallen konstaterades svag podsolering samt en äldre markyta. Beväxt med 1 björk, 4 aspar och 2 tallar, gräs, ljung, blåbärs- och lingonris. Orientering: Nr 2 är 8 m N om strandkant.

Terräng: Avsats på blockig moränrygg (NV-SÖ) i sjö. Skogsmark (blandskog).

Kommentar: Osäker funktionsbestämning p g a brist på referensmaterial i regionen.

Kartreferens: Gula kartan Skog 14H:60

Koordinater: 1) 6786999 1561502, 2) 6786989 1561510

H ö h: 45 m

Trakt: Sörljusne

*Nr: X28 Datum: 020515 Sakord: Övrigt 1*

Grop, rund, bestående av en grop, 5 m diam och 0,5 m dj, med talrika stenar synliga i ytan, 0,3–0,8 m st. Saknar omgivande vall. Brända stenar (eventuell skärersten) synliga i frameroderade ytor. Beväxt med rikligt med asp, björk, rönn samt en gammal stubbe.

Omedelbart V om gropen är en röjd yta, rektangulär, 20 x 9 m (120–320 gon).

Avgränsas i V-N av röjningssten, 0,2–0,6 m st, samt ett flertal större stenar, 1 m st, i S av strandhak. Beväxt med gles blandskog, gräs och ormbunkar.

Orientering: I (f d) strandhak 1,5 m N om strandkant.

Terräng: Avsats på blockig moränrygg (NV-SÖ) i sjö. Skogsmark (blandskog).

Kommentar: Osäker funktionsbestämning. Tåktgrop kan inte uteslutas men läget talar för obrukad tjärdal. Eldpåverkade stenar kan höra samman med boplats (X27).

Kartreferens: Skog 14H:60

Koordinater: 6786982 1561486

H ö h: 45 m

Trakt: Sörljusne

*Nr: X29 Datum: 020515 Sakord: Bebyggelselämning, annan 1*

Bebyggelselämning, annan, bestående av 1 husgrund, rektangulär, 4,5 x 3,5 m (NNV-SSÖ) och 0,3 m h, av naturstenar, 0,2–0,5 m st. I S delen är ett spismursröse, 2 m diam och 0,4 m h, av 0,1–0,4 m st stenar. Enstaka större röjningsstenar, 0,5–0,7 m st stenar med begränsad lavtillväxt, påförd husgrunden i senare tid. Beväxt med 2 aspar, talrika ungaspar, 1 gran och enar. Tomtmarken är plöjd i senare tid.

Terräng: Krön av moränknabbe på SV sida av moränrygg (NV-SÖ) i sjö. Skogsmark (blandskog, f d åkermark).

Kartreferens: Skog 14H:60

Koordinater: 6786863 1561417

H ö h: 45 m

Tidigare anteckningar: Inlagd som Hg på fotokarta i FMR.

Trakt: Sörljusne

## HÄLLTJÄRNE

*Nr: RAÄ 49 Skogs sn – ny besiktning 020615 Sakord: Övrigt 1*

Vid fornminnesinventering år 1954 registrerades på denna plats en håltagen stock, 9,5 m l och 0,25–0,32 m diam. Den antogs utgöra en rest av den brygga som enligt tidigare anteckningar brukats av den samiska familj som tidigare bodde vid Hälltjärnen. Stocken återfanns ej vid besiktningstillfället år 2002. Längs tjärnens Ö strandplan är emellertid

stora mängder nedfallna resp fällda träd (spår av huggning).

Terräng: Strandplan i tjärn. Skogsmark (barrskog).

Kartreferens: Gula kartan Älgnäs 14H:40

Koordinater: 6770357 1554283

H ö h: 140 m

Tidigare anteckningar: Hallström, Gustaf, Skogs sockens fornhistoria, i Humble, Nils, 1944 [1987]. Socknen på Ödmorden. Lund.

Trakt: Tönnånger

*Nr: RAÄ 50 Skogs sn – ny besiktning 020615 Sakord: Kåtatomt, uppgift om 1*

Vid fornminnesinventering år 1954 registrerades angivet område som kåtaplats med ledning av uppgifterna i tidigare anteckningar. Vid besiktningstillfället år 2002 gjordes inga iakttagelser på angiven plats, som sannolikt utgör en felaktig tolkning av positions-uppgifterna i tidigare anteckningar (jfr nr X31).

Terräng: Flack torvmark. Skogsmark (barrskog).

Orientering: I fastighetsgräns där myrdiken möts.

Kartreferens: Gula kartan Älgnäs 14H:40

Koordinater: 6770558 1554232 [mittpunkt i område]

H ö h: 140 m

Tidigare anteckningar: Hallström, Gustaf, Skogs sockens fornhistoria, i Humble, Nils, 1944 [1987]. Socknen på Ödmorden. Lund.

Trakt: Tönnånger

*Nr: X30 Datum: 020615 Sakord: Kallkälla, uppgift om 1*

Kallkälla, uppgift om. Enligt tidigare anteckningar skall en kåtaplats ha funnits 50–100 m N om Hålltjärnen, „nära en källa varur lapparna hämtade vatten.” Idag är området utdikad men en möjlig plats för en f.d. kallkälla finns där myren dikats åt tre håll, markerad på kartan. Enligt Hilding Sandblom, Klubbäcken, Lingbo, var det förr vanligt att man dikade ut kallkällor.

Terräng: Flack torvmark. Skogsmark (barrskog).

Kommentar: Mycket osäkert läge.

Orientering: I fastighetsgräns där myrdiken möts.

Kartreferens: Gula kartan Älgnäs 14H:40

Koordinater: 6770682 1554151

H ö h: 140 m

Tidigare anteckningar: Hallström, Gustaf, Skogs sockens fornhistoria, i Humble, Nils, 1944 [1987]. Socknen på Ödmorden. Lund.

Trakt: Tönnånger

*Nr: X31 Datum: 020615 Sakord: Kåtatomt, uppgift om 1*

Tältkåtatomt, uppgift om. I en kåta på en berghäll 50–100 m N om Hålltjärnen skall en samisk familj med barn samt många renar och hundar ha bott på året-runtbasis ännu vid 1800-talets början. Kåtan utgjordes av ett skinntält. Renarna betade på Hålltjärnsberget, Hackåsberget och Fläckjärnberget i närheten. Enligt en uppgift från 1814 tvingades familjen av folket i Romsen och andra att flytta från trakten.

Terräng: Krön av moränrygg (Ö–V). Skogsmark (barrskog).

Kommentar: Positionsbestämningen är osäker. Ett bra kåtaläge utgörs exempelvis också av den plats där kolbotten X33:1 är belägen (jfr detta nr).

Kartreferens: Gula kartan Älgnäs 14H:40

Koordinater: 6770696 1554172

H ö h: 140 m

Tidigare anteckningar: Hallström, Gustaf, Skogs sockens fornhistoria, i Humble, Nils, 1944 [1987]. Socknen på Ödmorden. Lund. FMR: RAÄ 50 Skogs sn.

Trakt: Tönnånger

*Nr: X32 Datum: 020615 Sakord: Rengärde, uppgift om 1*

Rengärde, uppgift om. Enligt tidigare anteckningar skall till kåtaplatsen N om Hålltjär-

nen (nr X31) ha funnits ett rengärde ”på en liten myrmark, som ännu i dag kallas ’Lappfågårn’.” På platsen är ett utdikad torvmarksområde, 90 m diam, beväxt med mossor, starr, ljung, blåbärsris och tallar.

Terräng: Flackt torvmarksområde i moränmark. Skogsmark (blandskog).

Kommentar: Namnet har tagits ur bruk, men det finns i området ingen annan myr som kan vara aktuell.

Namn: Lappfågården

Kartreferens: Gula kartan Älgnäs 14H:40

Koordinater: 6770800 1554126 [mittpunkt i område]

H ö h: 145 m

Tidigare anteckningar: Hallström, Gustaf, Skogs sockens fornhistoria, i Humble, Nils, 1944 [1987]. Socknen på Ödmorden. Lund.

Trakt: Tönnånger

*Nr: X33 Datum: 020615 Sakord: Kolbotten 1, Bebyggelselämning, annan 1*

1) Kolbotten, rund, 16 m diam och 0,3-0,5 m h, delvis omgiven av stybbgropar, 0,5-1,5 m br och 0,1-0,3 m dj. Beväxt med unggran och -tall, gamla stubbar och lövsly, framför allt al.

3 m SV om nr 1 är:

2) Kolarkoja(?), närmast kvadratisk, bestående av en röjd yta, 3 x 3 m (165-365 gon). I V delen begränsad av ett flyttblock, 5 m st, med på Ö sidan ett övermossat spismursröse, 1 m diam och 0,5 mh, av 0,15-0,4 m st stenar. Intill kolarkojan är diverse järnskröt. Beväxt med 1 gammal stubbe samt ett flertal granar.

Terräng: Krön och SV-sluttning av moränrygg (Ö-V). Skogsmark (barrskog).

Kartreferens: Gula kartan Älgnäs 14H:40

Koordinater: 6770711 1554122

H ö h: 140 m

Trakt: Tönnånger

*Nr: X34 Datum: 020615 Sakord: Täkt 1*

Torvtäkt, oregelbunden, närmast rektangulär, 12 x 6 m (Ö - V) och 0,1 - 0,2 m dj. Kan höra samman med kolarkoja och mila (X33).

Terräng: Torvmark nedanför och V om moränrygg. Skogsmark (tallplantering).

Orientering: 5 m V om kolbotten KB8

Kartreferens: Gula kartan Älgnäs 14H:40

Koordinater: 6770709 1554121

H ö h: 135 m

Trakt: Tönnånger

*Nr: X35 Datum: 020619 Sakord: Fyndplats 1*

Fyndplats för stockeka. Angiven plats utgör den sannolika fyndplatsen för en stockeka, påträffad och tillvaratagen år 1940 av Sixten Nyman, Lingbo. Platsen utpekad av Hilding Sandblom, Klubbäcken, och Eie Gisselson, Grönviken, Lingbo. Ekan förvaras i Lingbo hembygdsgård.

Terräng: Flack torvmark intill och N om tjärn. Skogsmark (tallskog).

Kartreferens: Skog 14H:60

Koordinater: 6770534 1554037

H ö h: 120 m

Tidigare anteckningar: Hallström, Gustaf, Skogs sockens fornhistoria, i Humble, Nils, 1944 [1987]. Socknen på Ödmorden. Lund.

Trakt: Tönnånger

*Nr: X36 Datum: 020619 Sakord: Kolbotten 1*

Kolbotten, rund, 14 m diam och 0,2-0,3 m h, delvis omgiven av nedgrävningar (stybbgropar), 1-1,5 m x 2-5 m br och 0,4 m dj. Kraftigt överväxt med gran och björk.

Terräng: Flack moränmark intill och S om tjärn. Skogsmark (tallskog).

Kartreferens: Skog 14H:60

Koordinater: 6770217 1554140

H ö h: 120 m

Trakt: Tönnånger

## LAPPKOJMYRAN

*Nr: RAÄ 53 Skogs sn – ny besiktning 020615 Sakord: Plats med tradition 1*

Plats med tradition. Enligt en tradition skall lappar ha bott vid denna myr. Myren kallas Lappkojmyran.

Terräng: Flack torvmark i moränområde. Skogsmark (barrskog).

Kartreferens: Gula kartan Skog 14H:60

Koordinater: [mittpunkt i område] 6771156 1553328

H ö h: 140 m

Tidigare anteckningar: Hallström, Gustaf, Skogs sockens fornhistoria, i Humble, Nils, 1944 [1987]. Socknen på Ödmorden. Lund.

Trakt: Tönnånger

*Nr: X37 Datum: 020516 Sakord: Boplatsgrop 1*

Boplatsgrop?, kvadratisk, 1,2 x 1,2 m (NNÖ–SSV) och 0,2 m dj. Skålformat bottenplan. Vall i N delen, 1–1,5 m br och 0,1 m h.

Gräsbeväxta (brukade) ytor i anslutning till gropen.

Terräng: Svagt N-sluttande moränmark intill myr. Skogsmark (gallrad barrskog, övervägande tall).

Kommentar: Tveksam ålder och funktion, stubbtäkt kan inte uteslutas.

Kartreferens: Gula kartan Skog 14H:60

Koordinater: 6771340 1553530

H ö h: 120 m

Trakt: Tönnånger Fjärranalys

I fjällområdet kan man identifiera exempelvis gamla rengärden vid tolkning av infraröda färgbilder (IRF). Det rör sig då om rengärden som varit i bruk fram till första hälften av 1900-talet. Hur gamla de äldsta är vet ingen idag. Det saknas kunskap om hur snabbt naturen återtar en gammal renvall, men säkert sker det långsammare i fjällterräng än i skogsmark. Det är osäkert om det finns vegetationsspår kvar i Hälsingland efter rengärden som brukades för snart 200 år sedan, men man skall inte utesluta möjligheterna att använda IRF-bildstolkning för att lokalisera spår efter exempelvis rengärden utan att ha prövat tekniken.













Nordanstigs kn  
Bergsjö sn

Översiktskarta

BÄLLEBERGET OCH  
BERGSJÖ

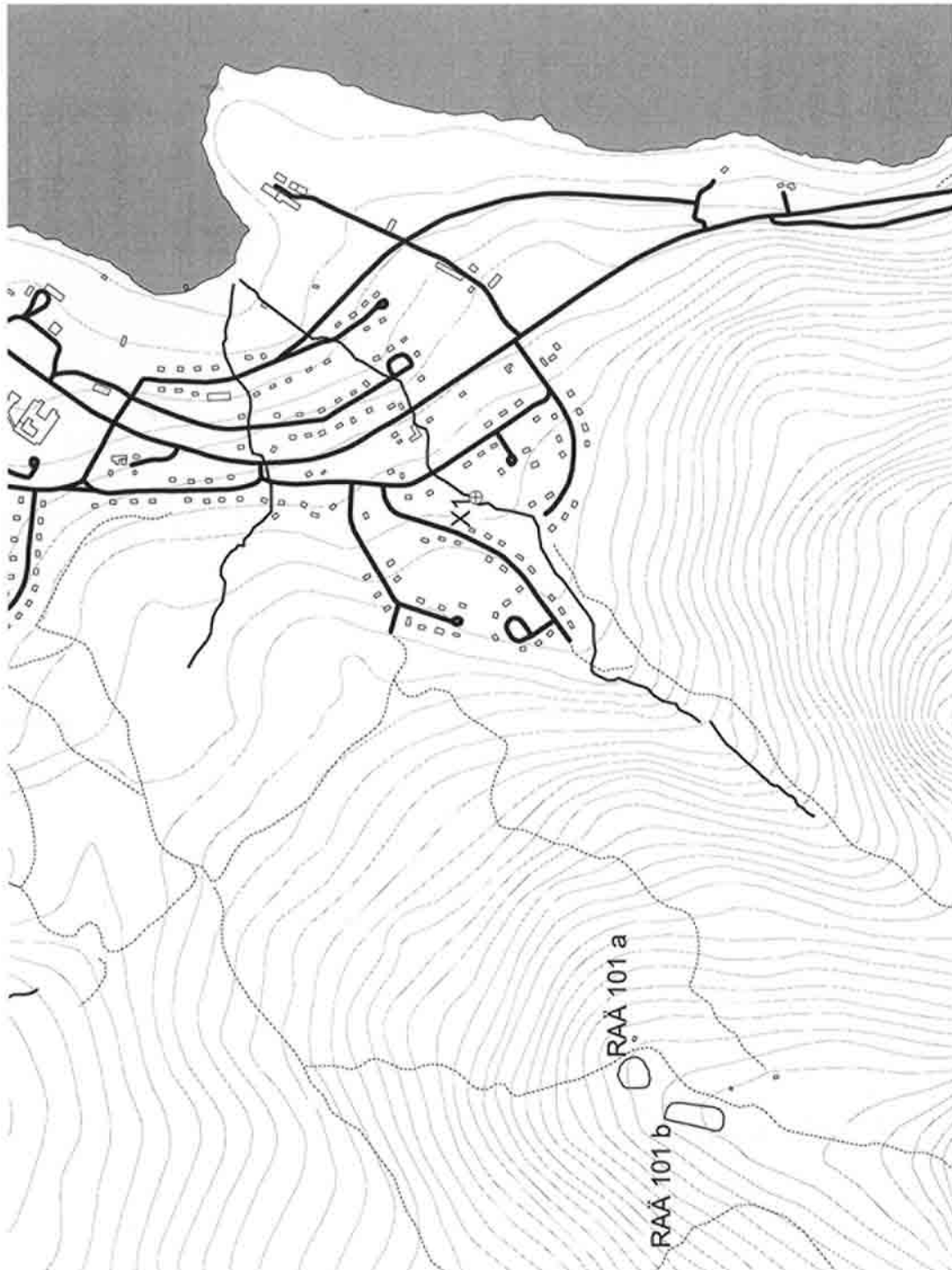
Teckenförklaring

-  bäck
-  stig
-  bilväg
-  bebyggelse
-  höjdkurva 5 m ekvidistans
-  sjö, tjärn

Underlag: Fastighetskartan, LMV

Upprättad 2002-10-08 av  
Britta Wennstedt Edvinger

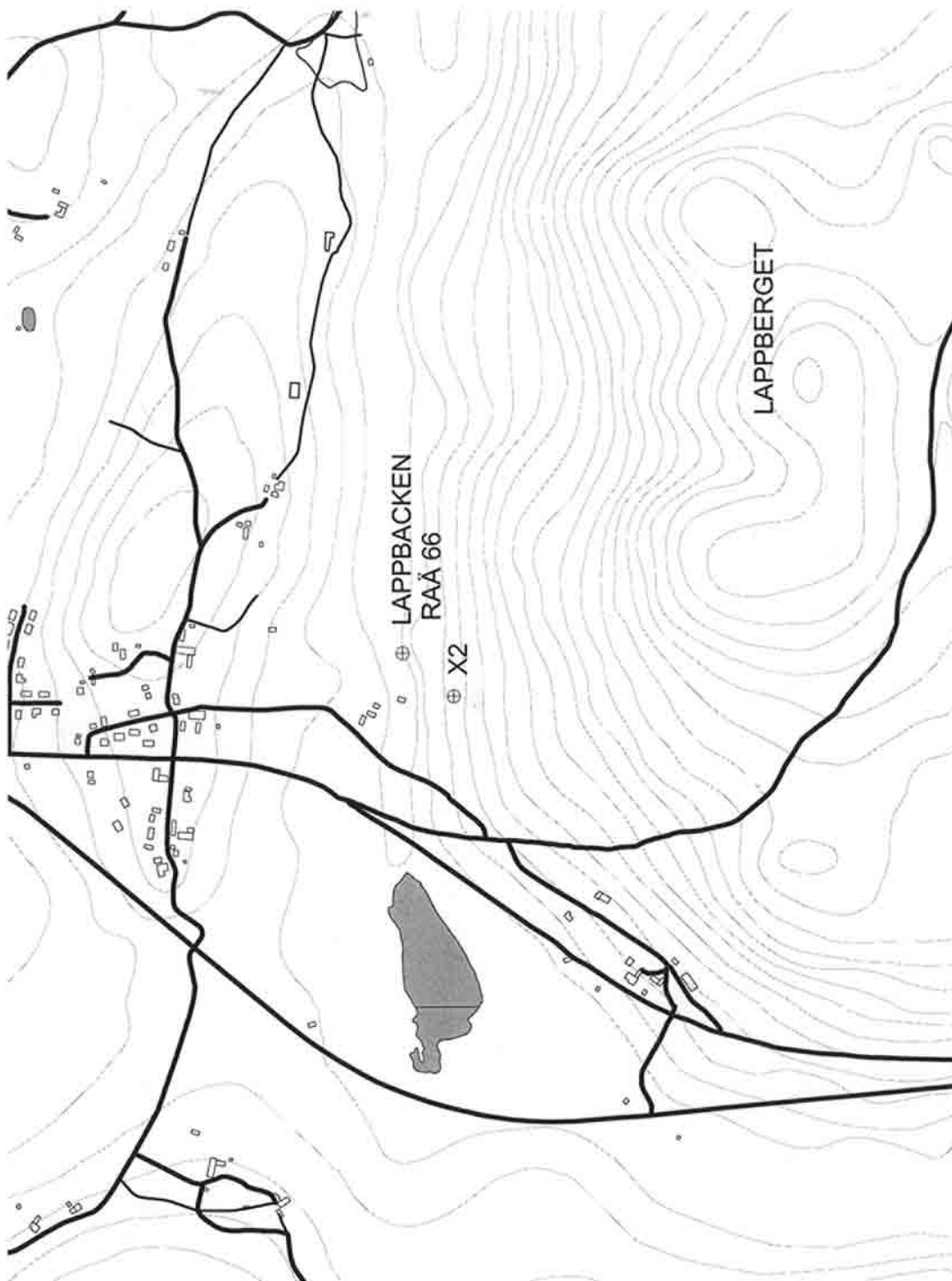
Datum för inmätning: 02-05-17  
Kartskala: 1:10 000



meter

1000

0



Nordanstigs kn  
 Ilsobo sn  
 Översiktskarta  
 LAPPBACKEN

Teckenförklaring

- ⊕ mittpunkt för registrerad lämning
- led, stig eller sämre väg
- bilväg
- begränsningslinje för byggnad
- höjdkurva 5 m ekvidistans
- sjö, tjärn

Underlag: Fastighetskartan, LMV

Upprättad 2002-10-01 av  
 Britta Wennstedt Edvinger

Datum för inmätning: 02-05-16  
 Kartskala: 1:10 000





Hudiksvalls kn  
Rogsta sn  
Översiktskarta  
LAPPMON

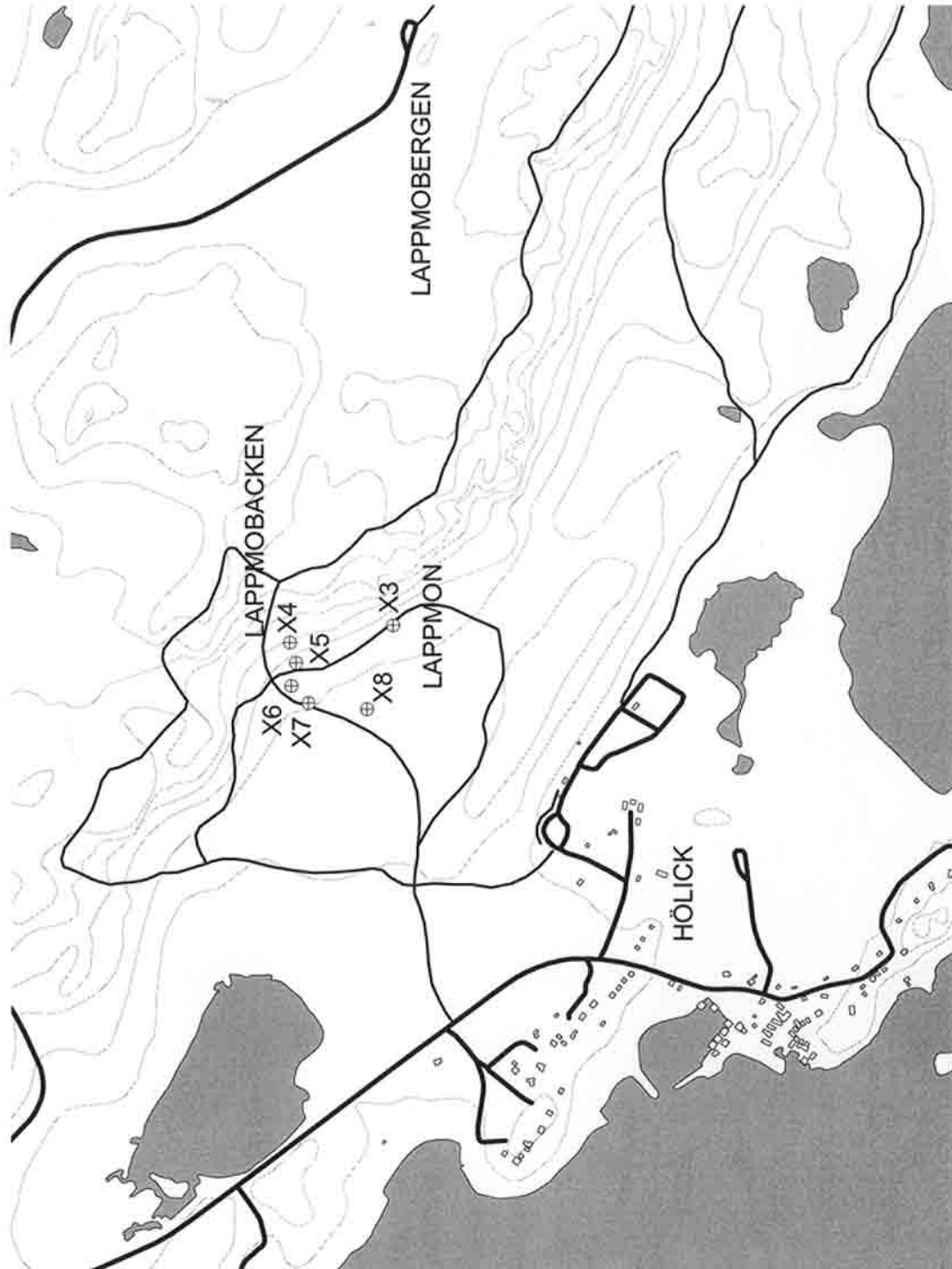
Teckenförklaring

- ⊕ mittpunkt för registrerad lämning
- led, stig eller sämre väg
- bilväg
- begränsningslinje för byggnad
- höjdkurva 5 m ekvidistans
- sjö, fjärrn, hav

Underlag: Fastighetskartan, LMV

Upprättad 2002-10-01 av  
Britta Wennstedt Edvinger

Datum för inmätning: 02-06-16  
Kartskala: 1:10 000





Hudiksvalls kn  
Njutångers sn  
Översigtskarta  
KYRKBYN

Teckenförklaring  
⊕ mittpunkt för registrerad lämning

led, stig eller sämre väg

bilväg

begränsningslinje för byggnad

höjdkurva 5 m ekvidistans

sjö, tjärn, hav

Underlag: Fastighetskartan, LMV

Upprättad 2002-10-06 av

Britta Wennstedt Edvinger

Datum för inmätning: 02-05-21

Kartskala: 1:10 000

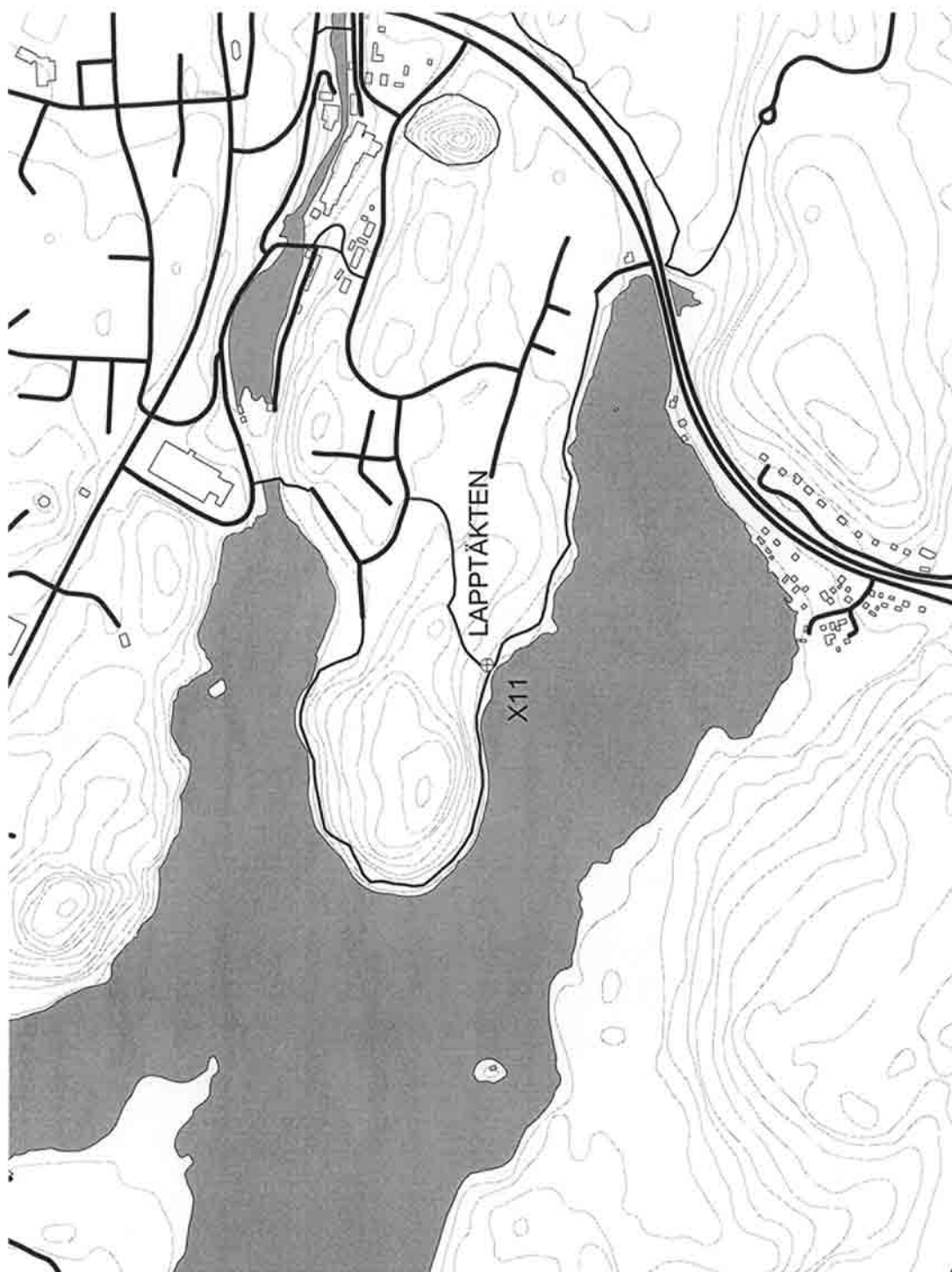




Hudiksvalls kn  
Njutångers sn  
Översiktskarta  
LAPPTÄKTEN

Teckenförklaring

- ⊕ mittpunkt för registrerad lämning
- led, stig eller sämre väg
- bilväg
- begränsningslinje för bebyggelse
- höjdkurva 5 m ekvidistans
- sjö, tjärn, hav



Underlag: Fastighetskartan, LMV

Upprättad 2002-20-06 av  
Britta Wennstedt Edvinger

Datum för inmätning: 02-05-21  
Kartskala: 1:10 000










Hudiksvalls kn  
Bjuråkers och Norrbo snr

Översiktskarta

LAPPKULLEN

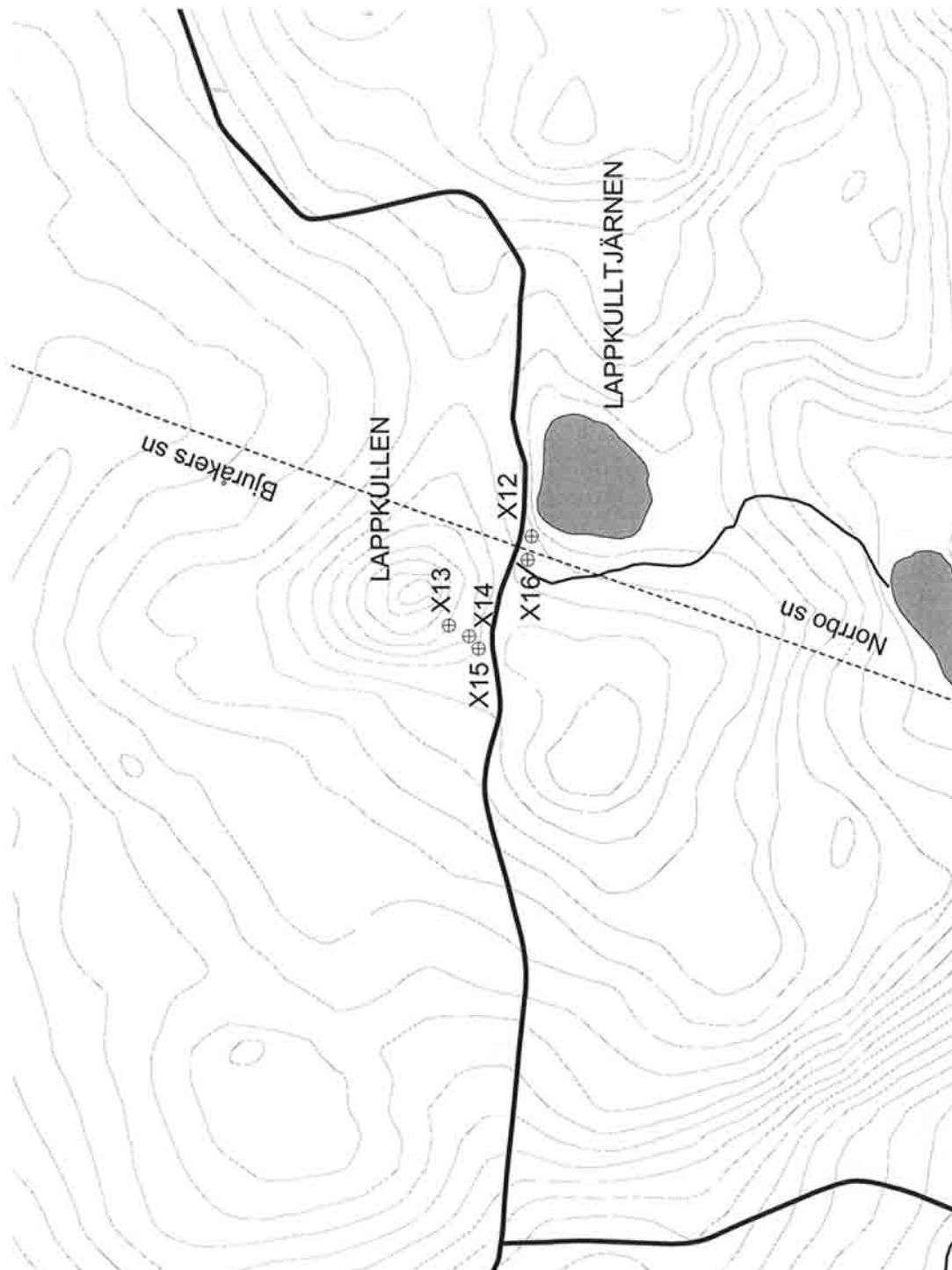
Teckenförklaring

-  mittpunkt för registrerad lämning
-  sockengräns
-  led, stig eller sämre väg
-  bilväg
-  begränsningslinje för bebyggelse
-  höjdkurva 5 m ekvidistans
-  sjö, tjärn, hav

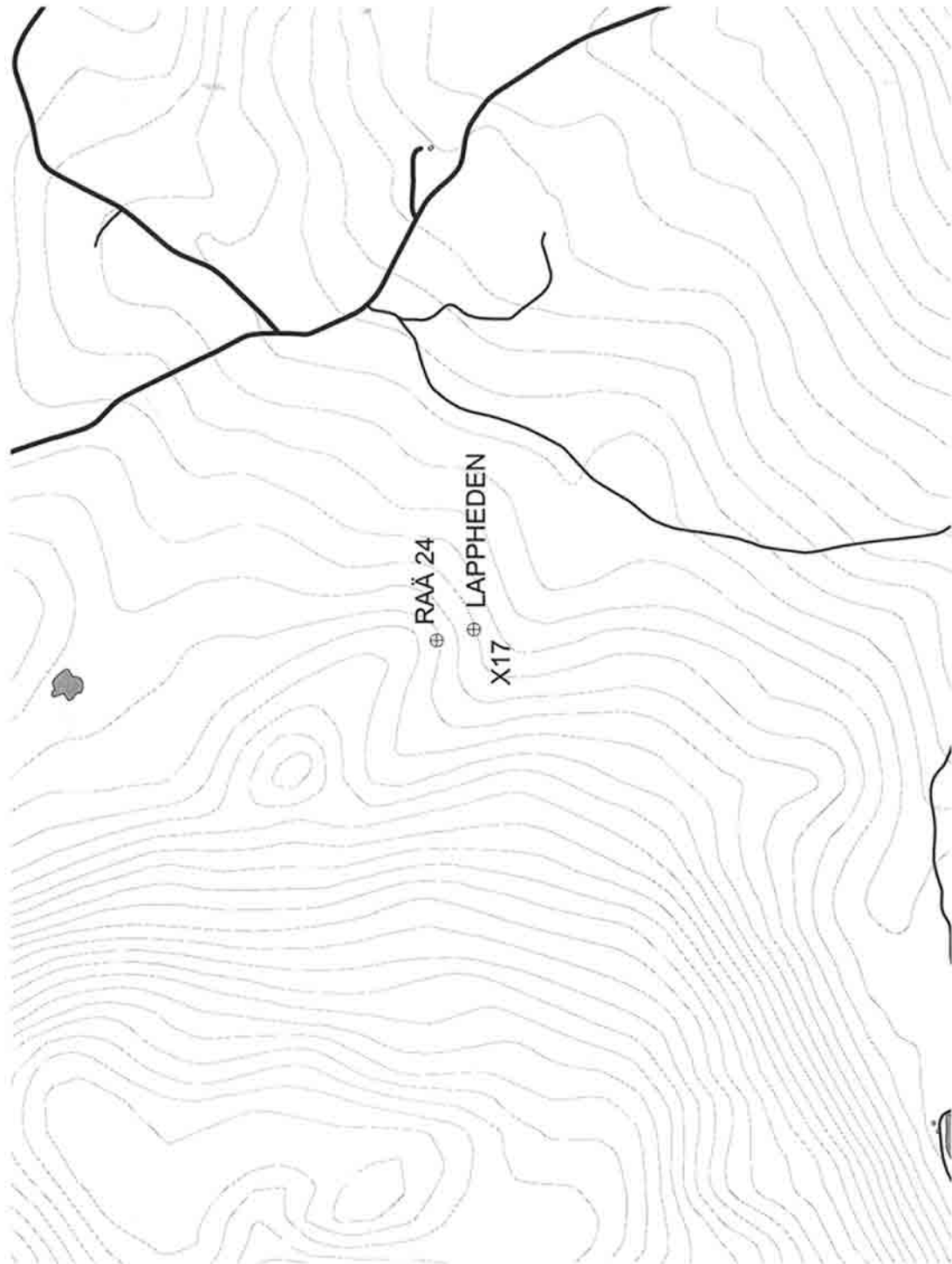
Underlag: Fastighetskartan, LMV

Upprättad 2002-10-07 av  
Britta Wennstedt Edvinger

Datum för inmätning: 2002-05-18  
Kartskala: 1:10 000



Hudiksvalls kn  
Bjuråkers sn  
Översiktskarta  
LAPPHEDEN



Teckenförklaring

- ⊕ mittpunkt för registrerad lämning led, stig eller sämre väg
- bilväg
- begränsningslinje för byggnad
- höjdkurva 5 m ekvidistans
- sjö, tjärn

Underlag: Fastighetskartan, LMV

Upprättad 2002-10-07 av  
Britta Wennstedt Edvinger

Datum för inmätning: 02-05-18  
Kartskala: 1:10 000





Ovanåkers kn  
Alfta sn  
Översiktskarta  
FLISSMYRAN

Teckenförklaring

- ⊕ mittpunkt för registrerad lämning
- led, stig eller sämre väg
- bilväg
- höjdkurva 5 m ekvidistans
- sjö, tjärn

Underlag: Fastighetskartan, LMV

Upprättad 2002-10-07 av  
Britta Wennstedt Edvinger

Datum för inmätning: 02-05-17  
Kartskala: 1:10 000







Söderhamns kn  
Trönö sn

Översiktskarta

NORRORMBERGET

Teckenförklaring

⊕    mittpunkt för registrerad lämning

—    biväg

—    höjdkurva 5 m ekvidistans

■    tjärm

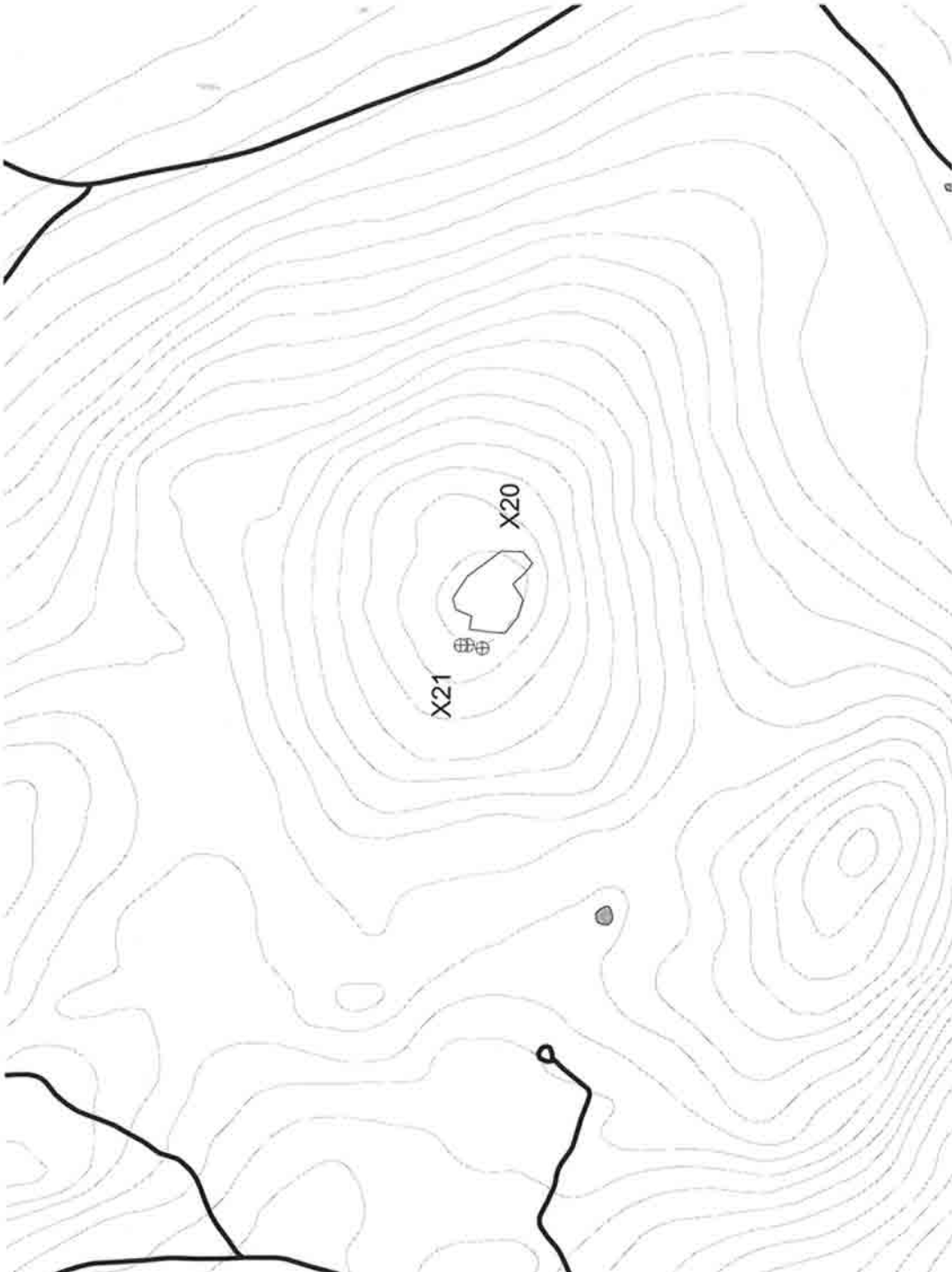
X21

X20

Underlag: Fastighetskartan, LMV

Upprättad 2002-10-08 av  
Britta Wennstedt Edvinger

Datum för inmätning: 02-05-20  
Kartskala: 1:10 000





Söderhamns kn  
Trönö sn

Översiktskarta

SVARTTJÄRNSBERGET

Teckenförklaring

⊕ mittpunkt för registrerad lämning

— bilväg

— höjdkurva 5 m ekvidistans

■ fjärr

X22 ⊕ — X23

Underlag: Fastighetskartan, LMV

Upprättad 2002-10-08 av  
Britta Wennstedt Edvinger

Datum för inmätning: 02-05-20  
Kartskala: 1:10 000





Söderhamns kn  
Trönö sn

Översiktskarta

GODDAGARNA OCH  
LJUSMYRSKLÄPPEN



Teckenförklaring

- ⊕ mittpunkt för registrerad lämning
- bilväg
- ~ höjdkurva 5 m ekvidistans
- tjärn

Underlag: Fastighetskartan, LMV

Upprättad 2002-10-08 av  
Britta Wennstedt Edvinger

Datum för inmätning: 02-05-20  
Kartskala: 1:10 000



Söderhamns kn  
Trönö sn

Översiktskarta

LASS-HANS



Teckenförklaring

⊕  
mittpunkt för registrerad lämning

—  
bilväg

—  
höjdkurva 5 m ekvidistans



Underlag: Fastighetskartan, LMV

Upprättad 2002-10-08 av  
Britta Wennstedt Edvinger

Datum för inmätning: 02-05-20  
Kartskala: 1:10 000



Söderhamns kn  
Norråla sn  
Översiktskarta  
LAPPARNA



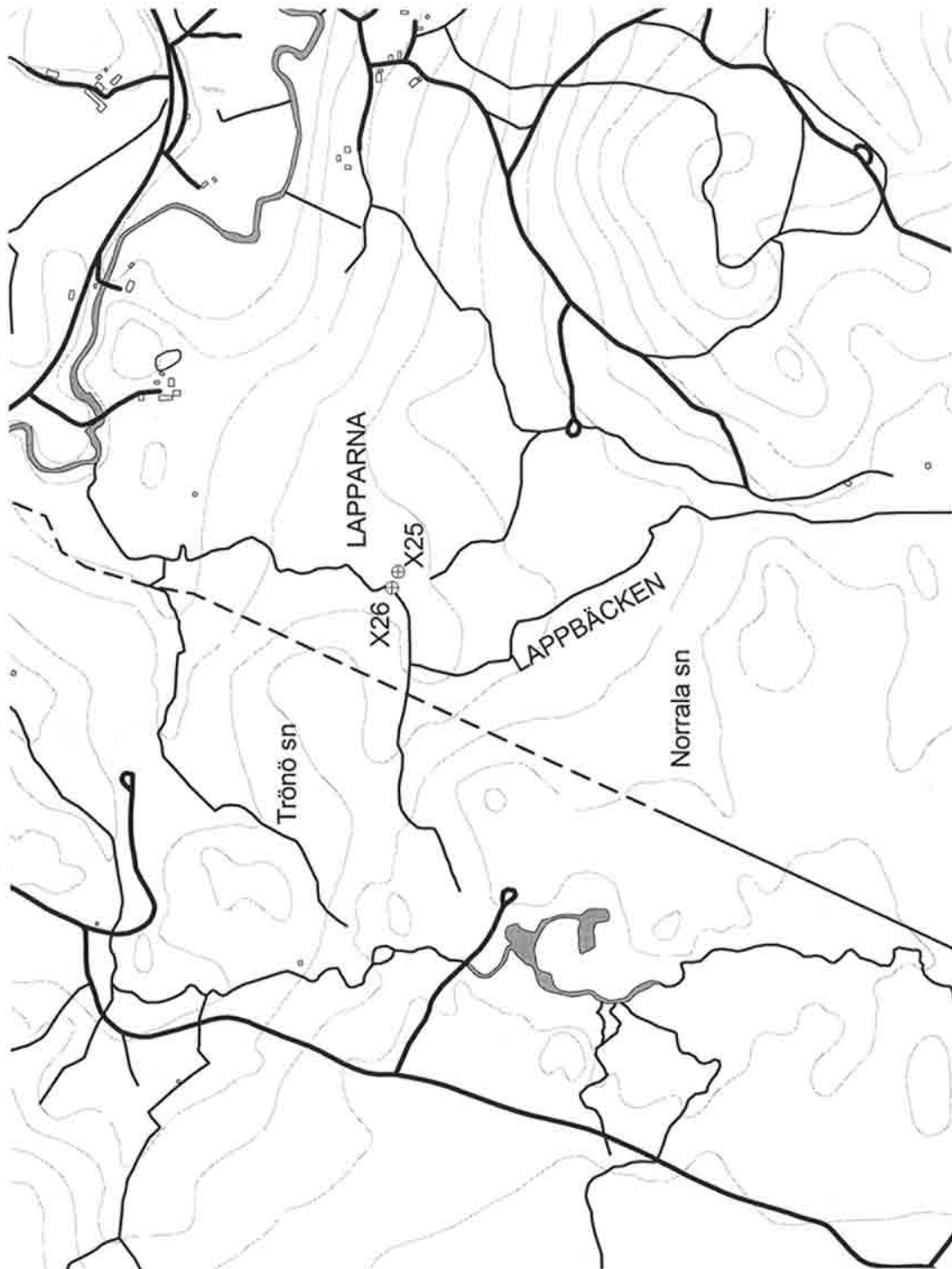
Teckenförklaring  
⊕    ⊕  
mittpunkt för registrerad lämning  
bilväg  
höjdkurva 5 m ekvidistans



Underlag: Fastighetskartan, LMV

Upprättad 2002-10-08 av  
Britta Wennstedt Edvinger

Datum för mätning: 02-05-21  
Kartskala: 1:10 000



Söderhamns kn  
Skogs sn  
Översiktskarta  
KÅTUDDEN



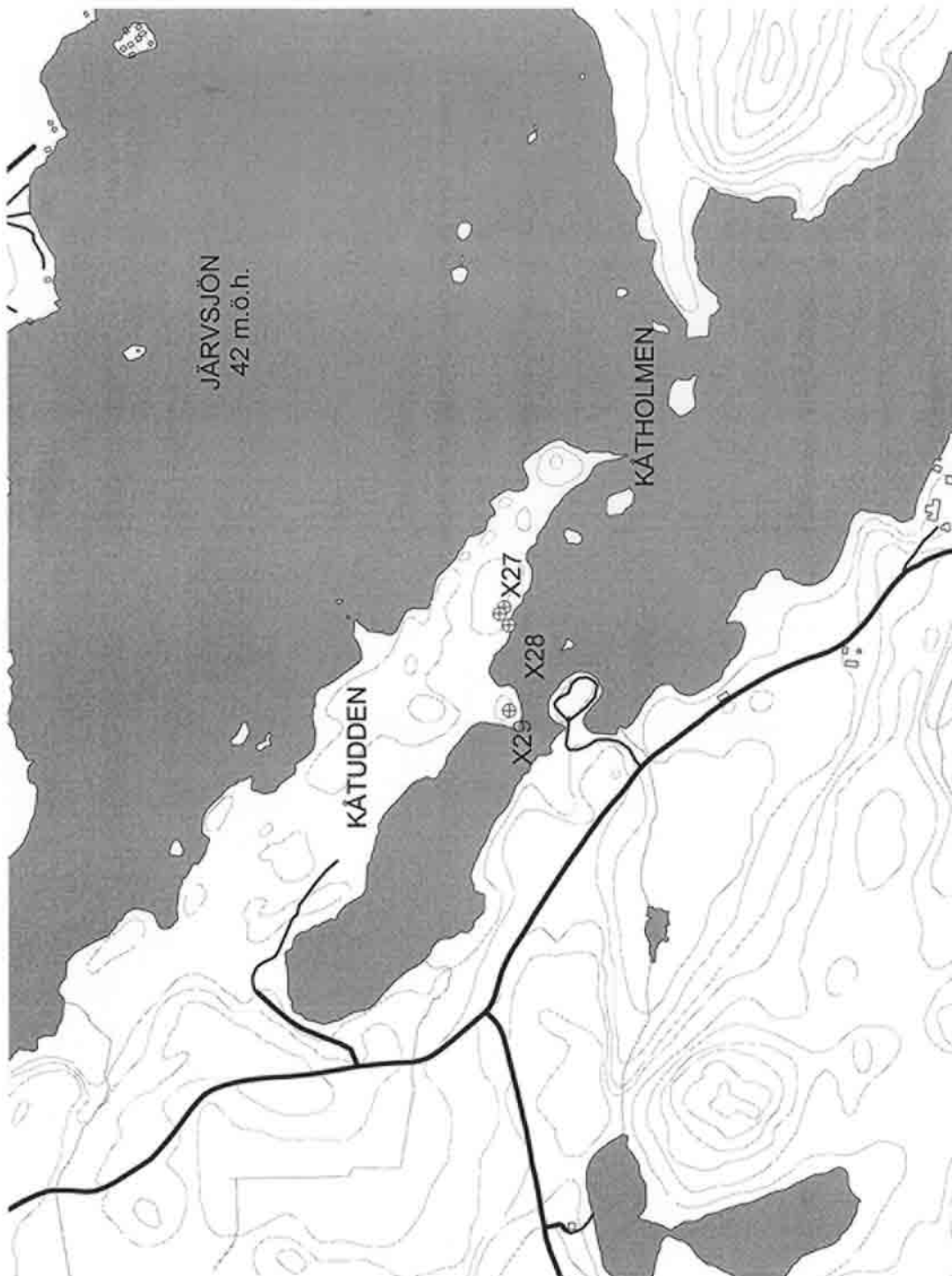
Teckenförklaring  
⊕ mittpunkt för registrerad lämning  
bilväg  
höjdkurva 5 m ekvidistans



Underlag: Fastighetskartan, LMV

Upprättad 2002-10-08 av  
Britta Wennstedt Edvinger

Datum för inmätning: 02-05-15  
Kartskala: 1:10 000



Söderhamns kn  
Skogs sn

Översigtskarta

HÄLLTJÄRNE OCH  
LAPPKOJMYRAN



Teckenförklaring  
⊕ mittpunkt för registrerad lämning



bilväg

höjdkurva 5 m ekvidistans

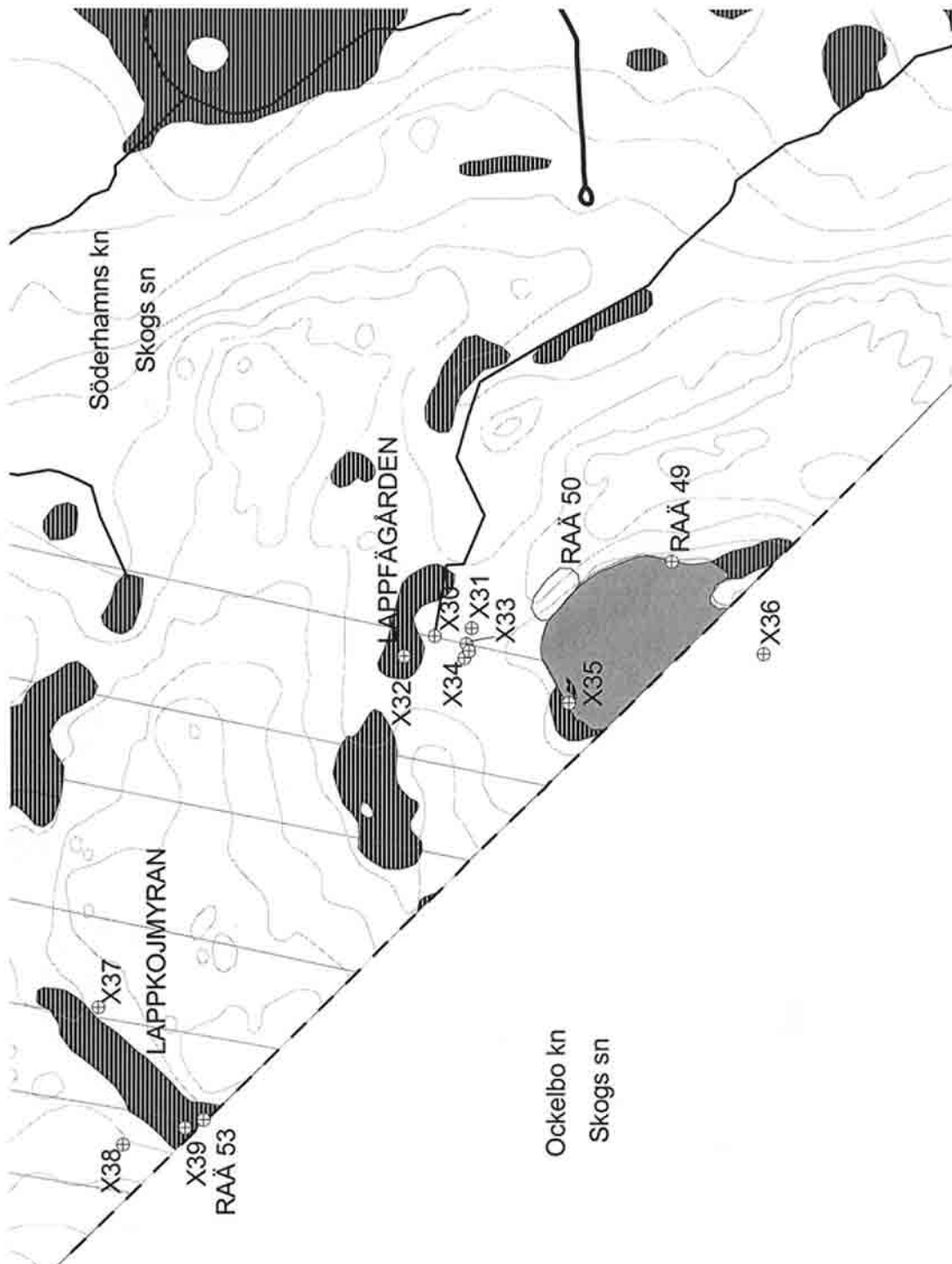


myrmark

Underlag: Fastighetskartan, LMV

Upprättad 2002-10-23 av  
Britta Wennstedt Edvinger

Datum för inmätning: 02-05-16 och 19  
Kartskala: 1:10 000







## BILAGA 3

# FÄLTINVENTERINGENS UPPGIFTSLÄMNARE OCH KONTAKTPERSONER

Följande personer har på olika sätt bidragit med kunskaper, råd och anvisningar som varit avgörande för resultaten av fältinventeringen.

Eskil Bergman, Rappsta, Trönödal  
Torbjörn Bodare, Iggesund  
Jan Engman, Söderhamn  
Eie Gisselson, Grönviken, Lingbo  
Agne Hansson, Glamsta, Trönödal  
Lars Larsson, Rengsjö hembygdsförening  
Frida Persson, Hölick  
Roger Persson, Edsbyns museum  
Sune Persson, Hagafjärden, Hudiksvall  
Hilding Sandblom, Klubbäcken, Lingbo  
Bernt Stolt, Moviken, Bjuråker  
Åke Sundin, Boda, Norrala  
Vanja Torkelsson, Rappsta, Trönödal



Södra Strandgatan 20, Box 746, 801 28 Gävle  
Tfn 026-65 56 00 [www.lansmuseetgavleborg.se](http://www.lansmuseetgavleborg.se)

