

第一篇  
歷史沿革

# 第一篇 歷史沿革

## 第一章 烏來開發史

清朝中葉，泰雅族人最早來到今烏來鄉境，烏來泰雅族屬賽考利克群(Seqoleq)馬立巴系統(Malepa)。根據該族傳說及日人「臺灣高砂族系統所屬之研究」一書之考查研究，其祖先原居住於今南投縣仁愛鄉賓斯博干(Pinsbukan)地方，其後因人口逐漸增加，遂向北遷移，最初遷至大崙崁溪右岸之宜亨社(Gihen即今桃園縣復興鄉三光村的爺亨部落一帶)。經數年後，有頭目亞維·布納(Yawi·Puna)率族人遊獵至今福山村南方的札孔(Chiakong)及李茂岸(Limogan)地方，發現此地溪流魚豐，山林獸多，便決議遷居來此；另外，馬來·吉娃斯(Malai·Chiuas)率族人遷至今福山村西方的塔拉南(即大羅蘭)，馬卡支索·瓦旦(Makat·Uatan)率部眾至李茂岸、大羅蘭、屯鹿等地建立部落。

之後，族人大致沿著南勢溪向北移動，至清道光年間，原住於札孔部落之亞維·布納(Yawi·Puna)家族遷居於今烏來村、忠治村一帶，甚或向北延伸至屈尺、乾溝一帶山區，後由於漢人開發新店地區，才又遷回忠治以南地方。亞維·布納(Yawi·Puna)病逝於李茂岸，他有6個兒子，一子病故，其餘5子中，巴侯(Payho)仍居住在札孔及李茂岸；達納(Tana)建立那哮部落；伊旁(Iban)是烏來部落的祖先；巴亞斯(Payas)建立拉卡部落；沙波(Sappo)遷居今忠治村南方之山地，建立西波安部落；馬來·吉娃斯(Malai·Chiuas)的後裔建立塔拉南部落；馬卡支索·瓦旦(Makat·Uatan)的子孫則定居李茂岸部落。光緒34年(西元1908年)，桃園縣境有兩家族遷來，巴圖巴伊侯家族於李茂岸部落對岸建立了卡拉模基部落，拉告烏黑家族移居希魯幹部落。滿清時期，經過多次的遷移與拓展，泰雅族在烏來境內共建有下述9個部落。

表1-1-1：滿清時期烏來境內泰雅族九大部落概略表

聚落創始人	聚落名稱
馬卡支索·瓦旦 (Makat·Uatan)	李茂岸部落(Limogan)
馬來·吉娃斯(Malai·Chiuas)	塔拉南部落(Talanan)
亞維·布納(Yawi·Puna)	札孔部落(Chiakong)
伊旁(Iban)	烏來部落(Ulay)
巴亞斯(Payas)	拉卡部落(Laga)
沙波(Sappo)	西波安部落(Spoan)
達納(Tana)	那哮部落(Lahau)
巴圖巴伊侯家族(Battu·Peiho)	卡拉模基部落(Kalamut)
拉告烏黑家族(Lagau·Uhey)	西羅岸部落(Silogang)

1917年3月出版日本人森丑之助著作的『台灣蕃族志』稱烏來原住民為屈尺蕃，共分為四大社。〔註：日人治台後，將烏來各部落改為「社」名，光復後，國民政府積極實施地方自治，並對山地住民設鄉治理，以鄉、村自治機關取代過去之部落與蕃社名稱。〕

表1-1-2: 日治時期「台灣蕃族志」記載烏來四大社概況表

<p>Ulay 烏來社</p>	<p>漢名烏來社或稱湯社，Ulay乃溫泉之義也，由7族的gaga形成，男性88人、女性89人，共計177人。〔註：gaga的含義甚廣，在此為家族群之解。〕</p> <ul style="list-style-type: none"> <li>• 烏來字的族長Battu·Chiuas和Yukan·Laisa兩人共10戶。〔註：字是日本舊時町·村之下的行政區域。〕</li> <li>• 桶壁字一帶的族長Iban·Sonmoi 5戶、Siat·Nomin 6戶、Yumin·Nokan 4戶。</li> <li>• 拉卡字的族長Malai·Iuan 7戶、Yukan·Daimu 4戶。</li> </ul> <p>烏來社是本部族中最有勢力的部落，尤其是Iban·Sonmoi繼承屈尺蕃創始頭目的血統，和Lahau社頭目Butai·Battu同為一流之名門。</p>
<p>Laga 拉卡社</p>	<p>漢名洛仔社又稱桶後社，Laga是楓樹之意，因該社附近多楓樹，故名之。部落形成於桶後溪沿岸山腹海拔約500公尺處。頭目叫Takkun·Naoi，有3大家族(Takun·Losuh、Abau·Tosuh、Shilan·Chiuas)，男性9人、女性7人，共計16人由溪頭遷入。</p> <p>〔註：溪頭社位於宜蘭叭哩沙支廳管轄內，濁水溪上游處，據戶政資料記載：Takkun·Naoi有3個兒子，長男Bunai·Takkun(黃新登的父親)、次男Peiho·Takkun、三男Battu·Takkun(為黃健治〈尤勞·尤幹〉的祖父，後來繼承頭目之職。〕</p>
<p>Lahau 那嚒社</p>	<p>漢名那嚒社或枋山社，Lahau是泰雅語森林的意思，古時該社附近樹林茂盛，原住民乃稱此地為Lahau，漢人以閩南語諧音取名那嚒。清代同治到光緒初年此地盛行伐木製材輸出，因此漢人另以閩南語稱此地為枋山社(與板山閩南語同音同義)。部落分散在樟樹溪和南勢溪合流處附近，由5族的gaga形成，男性28人、女性28人，共計56人。</p> <ul style="list-style-type: none"> <li>• 字·Lahau的族長Silan·Pagong 4戶。</li> <li>• 字·Silogang的族長Uatan·Battu 1戶、Yumin·Lek 3戶 Uatan·Pagong 4戶、烏來社頭目 Butai·Battu 1戶。</li> </ul> <p>Butai·Battu是屈尺蕃創始頭目的直系子孫，是同部族中的名門。據前福山派出所主管沈金土先生說，Butai·Battu是他的祖父，其父沈金山Yumin·Butai繼承頭目之職位直到民國38年擔任烏來村長時止。Butai·Battu漢名沈萬榮，他的第6兒子沈光明尚健在。Uatan·Battu 和 Yumin·Butai二族原本住在北勢溪後坑仔，舊Rohong社，於1903年遷入此地。</p>

Limogan 李茂岸社	該社附近溪流彎曲，兩岸岩石參差突出，泰雅語稱為mang-ngan，因而稱該社為Mang-ngan或Limogan，漢人以閩南語諧音叫林望眼，後來日本人另名李茂岸，古時和插天山麓的Talanan(塔拉南)部落分為二社，後來合稱為Limogan(李茂岸)社。居民分佈在插天山東方、南勢溪兩岸山腰四個部落，是烏來最古老的原住民部落。據說他們的祖先開發Talanan(塔拉南)之後再依序開發烏來部落、那哮部落。Limogan社由8族的gaga形成，男性68人、女性59人，共計127人。 <ul style="list-style-type: none"> <li>• 字·Tunnok(屯鹿)的族長Malai·Sian和Uatan·Tolo共13戶。</li> <li>• 字·Talanan(塔拉南)的族長Tana·Lobe和Daimu·Uatan及Masin·Nomin 9戶。</li> <li>• 字·Kalamut(卡拉模基)的族長Battu·Peiho 4戶，來自大崙崁前山，1909年遷入本部落。</li> <li>• 字·Mang-ngan(馬岸)的族長Mauke·Malai及Siat·Buluna 4戶。</li> </ul> Limogan(李茂岸社)和Ulay(烏來社)並列優勢地位，對gao-gan(大崙崁)和溪頭(濁水溪上游)兩地的泰雅族人有着相當的影響力。
-----------------	--

資料來源:高茂源先生整理(民國98年)。

大正九年(1920年)三月初版【蕃族調查報告】太么族後篇記載之烏來九社如下:

表1-1-3:日治時期「蕃族調查報告」記載烏來九社概況表

	社名	族長	分屬
1	カラモチ Kalamut 卡拉模基	Battu·Peiho (1865-1928年,享年64歲)	李茂岸區 (今福山區)
2	タラナン Talanan 塔拉南	(1)Taimu·Uatan (1860-1936年,享年76歲) (2)Masin·Nomin (1878年出生)(蔡馬新的曾祖父)	
3	チヤッコ Chiakong 札孔	Yukan·Mulong	
4	トンロク Tunnok 屯鹿	(1)Boai·Tana (1870年出生) (2)Pirau·Malai	
5	ラハウ Lahau 拉號	(1)Uatan·Pagon (2)Uatan·Battu 戶政記載為頭目1870-1941年,享年72歲	
6	ショーリヤウ Tanahan 小寮	Yukan·Laisa(高平信的伯父) 戶政記載為副頭目1890-1939年,得年50歲	烏來區
7	ラガ Laga 拉卡	Takkun·Naoui(黃新登的祖父) 1867-1934年,享年68歲	
8	タンペア Thanpia 桶壁	(1)Sait·Nomin(林紅隆的祖父) 1863-1927年,享年65歲(1927年由次男林春成(Uatan·Siat)繼承其頭目職位。) (2)Iban·Sonmoi(宋神財的外曾祖父) 1872-1941年,享年70歲	
9	ウライ Ulay 烏來	Butai·Battu 1891-1950年,享年60歲	

資料來源:蕃族調查報告、烏來戶政事務所/高茂源先生整理(民國98年)。

大正六年後，烏來泰雅族人口才有較連續性資料，整理大正6年至昭和17年（西元1917-1942年）統計如下：

表1-1-4：日治時期(1917-1942年)烏來泰雅族各社人口表

(一) 烏來社 (西元1917-1942年)

年別	人口數	男	女	戶數	配偶數	壯丁數
1917	173	89	84	42	35	36
1925	264	136	128	58	61	80
1926	261	135	126	60	62	84
1927	267	136	131	60	63	84
1928	268	136	131	61	63	83
1929	116	62	54	29	33	44
1930	126	66	60	28	30	43
1931	139	73	66	28	35	45
1932	149	80	69	28	37	49
1933	144	76	68	28	38	47
1934	141	76	65	28	34	36
1935	143	78	65	28	33	44
1936	192	99	93	38	40	48
1937	206	106	100	40	90	48
1938	212	111	101	40	92	-
1939	203	106	97	40	86	51
1940	207	110	97	41	86	54
1941	209	109	100	42	86	54
1942	224	117	107	42	48	54

(二) 拉號社 (1917-1942年)

年別	人口數	男	女	戶數	配偶數	壯丁數
1917	80	43	37	17	18	19
1925	53	26	27	10	10	13
1926	58	29	29	10	11	14
1927	58	29	29	10	13	19
1928	61	31	30	12	14	19
1929	60	29	31	11	15	17
1930	66	29	37	11	15	17
1931	69	30	39	11	16	18
1932	74	32	42	11	17	18
1933	78	32	46	13	21	18
1934	75	33	42	13	20	-

年別	人口數	男	女	戶數	配偶數	壯丁數
1935	79	35	44	13	20	18
1936	80	37	43	14	20	18
1937	87	43	44	15	42	18
1938	96	49	47	17	44	-
1939	106	54	52	19	44	21
1940	110	55	55	19	42	21
1941	105	51	54	20	42	20
1942	106	49	57	20	21	24

## (三) 林望眼社 (1917-1942年)

年別	人口數	男	女	戶數	配偶數	壯丁數
1917	212	108	104	39	42	45
1925	218	108	110	41	44	61
1926	207	98	109	41	41	55
1927	195	94	101	40	38	54
1928	193	96	97	40	41	54
1929	133	69	64	31	34	39
1930	128	64	64	31	33	38
1931	132	65	67	30	33	37
1932	141	72	69	32	37	37
1933	145	74	71	32	38	33
1934	151	75	76	32	36	-
1935	149	72	77	32	33	40
1936	146	69	77	31	33	33
1937	144	67	77	31	62	33
1938	161	75	86	34	70	-
1939	160	76	84	32	68	40
1940	162	77	85	33	70	43
1941	159	78	81	32	72	44
1942	176	88	88	32	36	45

## (四) 拉卡社 (1917- 1942年)

年別	人口數	男	女	戶數	配偶數	壯丁數
1917	22	10	12	4	3	4
1925	26	14	12	5	5	8

年別	人口數	男	女	戶數	配偶數	壯丁數
1926	27	15	12	5	6	9
1927	30	17	13	5	7	9
1928	35	18	17	5	7	9
1929	36	18	18	6	7	9
1930	38	19	19	6	9	9
1931	40	19	21	6	10	9
1932	44	21	23	6	10	9
1933	43	20	23	6	9	9
1934	44	20	24	6	9	-
1935	42	22	20	7	9	10

(1936年後併入烏來社計算)

(五) 桶壁社 (1929-1942年)

年別	人口數	男	女	戶數	配偶數	壯丁數
1929	150	75	75	32	36	38
1930	154	77	77	33	32	39
1931	153	78	75	31	28	37
1932	155	78	77	31	34	38
1933	157	77	80	31	37	38
1934	163	80	83	32	38	-
1935	171	83	88	32	38	38
1936	177	85	92	31	41	40
1937	181	90	91	34	88	43
1938	187	91	96	34	88	-
1939	194	94	100	35	94	44
1940	192	95	97	37	92	42
1941	202	98	104	37	96	42
1942	210	102	108	37	47	49

(六) 大羅蘭社 (1929-1942年)

年別	人口數	男	女	戶數	配偶數	壯丁數
1929	58	30	28	11	12	16
1930	63	32	31	11	15	17
1931	64	34	30	11	13	16
1932	61	35	26	11	12	16

年別	人口數	男	女	戶數	配偶數	壯丁數
1933	59	33	26	12	13	18
1934	62	34	28	12	13	-
1935	65	33	32	13	17	18
1936	60	33	27	13	16	15
1937	60	34	26	13	30	15
1938	65	35	30	13	32	?
1939	69	34	35	13	36	16
1940	72	38	34	13	36	18
1941	76	40	36	13	34	20
1942	74	39	35	15	16	19

資料來源:總督府民政部警務本署, (蕃社戶口) 各年資料整理。

以上諸社的人口數雖是20世紀的情形,但多少可窺察各社人口的概況,人口最多的社,僅200多人。

清光緒21年(明治28年,西元1895年),日人治臺,置臺北縣,烏來屬縣直轄。光緒22年,日人設大嵙崁撫墾署,管轄臺北縣及基隆、淡水二廳之山地。民國24年,廢撫墾署,縣以下置辦務署,改隸臺北縣景尾辦務署,並設置隘勇線以武力統治烏來山區。民國27年,廢縣置廳,隸深坑廳。宣統元年,廢深坑廳,歸臺北廳新店支廳管轄。民國9年,廢廳為州,烏來地區隸屬臺北州文山郡,仍稱「蕃地」,下轄烏來、桶壁、那哮、阿玉、李茂岸等5社。

臺灣光復之後,政府積極實施地方自治,對於山地住民則設鄉治理,以鄉、村自治機關代替過去之部落或蕃社,本區改制為烏來鄉,隸屬臺北縣文山區。民國35年6月15日,烏來鄉公所正式成立,下轄烏來、信賢、忠治、孝義、福山等五村。民國38年3月1日,為加強山地組織,改隸北峰區署。民國39年8月,廢區署(因宜蘭脫離臺北縣另設立為宜蘭縣),並於縣政府內置山地室,後來並改為山地課,專掌山地行政事宜。



茲將本鄉設置沿革列表如次：

表1-1-5：烏來鄉沿革列表

時間	清代末期 (光緒20年前後)	日治末期 (民國9年至34年)	光復初期 (民國35年至39年)	實施縣市地方自治 (民國39年至今)
設置沿革	文山堡	臺文蕃 北山地 州郡ウ ライ	臺文烏 北山來 縣區鄉	臺烏 北來 縣鄉
轄區	蕃地	桶烏阿那李 壁來玉哮茂 社社社社岸 社	忠烏孝信福 治來義賢山 村村村村村	忠烏孝信福 治來義賢山 村村村村村

本鄉下轄烏來、信賢、忠治、孝義、福山等五村，43鄰。至民國99年7月，忠治村計有473戶、1673人，烏來村有806戶、2593人，孝義村有49戶、213人，信賢村有181戶、604人，福山村有181戶、650人，全鄉共計1690戶、5733人。茲將各村發展沿革敘述如下：

表1-1-6：民國99年7月烏來鄉各村人口土地統計表

村別	鄰數	戶數	男	女	總人口	土地面積 (平方公里)
忠治村	7	473	839	834	1673	25.8142
烏來村	15	806	1309	1284	2593	28.9031
孝義村	6	49	119	94	213	51.4106
信賢村	9	181	294	310	604	54.6889
福山村	6	181	346	304	650	160.3138
總計	43	1690	2907	2826	5733	321.1306

資料來源：烏來鄉戶政事務所提供資料(民國99年整理)。

## (一)忠治村落

位於南勢溪右岸，大桶山西方之山腹，海拔高度約200公尺，土地面積約25.8142平方公里。清同治年間，漢人拓墾新店、屈尺一帶，並在這一帶山區設腦寮採樟腦，故原住民稱該地為Kayu，即樟腦寮之意，漢人因該地在大桶山西麓，且地形平坦，又稱之為「桶壁」或「桶坪」。據傳，最初遷來此地者為福山部落人Siat·Nomin，居於今忠治村南方之山地，其部落名為西波安(Spoan)(位於今汙水處理廠一帶)，光緒28年遷移至現址。

日人治臺後，光緒33年，日警佔據此地，於今忠治公園現址設桶壁警察駐在

所。民國10年，日本三井合名會社至烏來鄉境開發伐木前，原住民即居住於桶壁駐在所東方不遠之地，聚落名為桶壁社。光復以後，民國43年，有兩戶人家(林成晃、林德清)遷至桶壁南方，自成一個小聚落，族人稱Hakka，即今之「成功」地方，屬忠治村第5鄰。另外在南勢溪左岸，紅河谷附近之處，有一「加九寮」村落，係因此一聚落依傍著咬狗嶺(閩南語發音)而形成，遂以之為社名。漢音譯為「加九寮」。日治時，日人於此設「腦寮」，部份原住民被迫移居烏來。不久，漢人前來此地區墾殖，大多定居於加九寮，而泰雅族人則居住成功及桶壁地區。光復以後，劃定村行政區，改稱忠治村。

忠治村是進入烏來的必經之地，忠治村為泰雅人聚居的部落，部落中有教堂、原住民自己開設的雜貨店等，形成一個完整的社群關係。日治時期，漢人移入居住後，漸漸產生聚居型態的改變，漢人在省道沿途開設餐廳、溫泉旅館、診所，改變了烏來的風貌，也增加了忠治村的商業氣息。

民國99年7月的戶口統計有473戶，居民有1,673人，其中漢人人口比例超越當時泰雅原住民族。〔註：山胞一詞於民國83年正名為原住民。〕

## (二)烏來村落

地處南勢溪及其支流桶後溪會合處一帶山腹，海拔高度在200至500公尺之間，土地面積28.9031平方公里。烏來也稱為「污萊社」或「湯社」，許多人及許多文本上都說「烏來」是泰雅語的「溫泉」，其實是有待商榷的。一般說是早年烏來尚未開發時，原是一片叢林地帶，也是野生動物出沒的獵場，有一天一群泰雅獵人狩獵到此，看到南勢溪岸邊的溪水冒著水霧，乃伸手去探試，發覺水很燙，於是大叫「Kiluh-ulay!」，「Kiluh」是熱、燙的意思，「ulay」讀音為「烏來」，據說是含小心的警語，後來進入的漢人就解讀為溫泉了。其實自古至今泰雅人從來沒有人說洗溫泉為「洗烏來」的。烏來之地名在其他地區如台中縣的和平鄉，桃園縣的復興鄉等都有，但不一定都有溫泉。又如宜蘭有些泰雅部落有溫泉，卻沒有「烏來」的地名。「烏來」原是今烏來村一小塊地區的地名，被採用為鄉名後，整個鄉轄都是「烏來」了。清末民初，此地建有烏來、拉卡、加九寮、西羅岸四社。民國10年，因三井合名會社伐木種茶，各部落被迫遷移，拉卡社遷居烏來駐在所東南2公里之地，今孝義村境；烏來及加九寮則遷至駐在所對岸高地，另建新社，仍名烏來，西羅岸社因日人於該地設置彈藥庫，乃遷至烏來社上方高地。光復之後，拉卡社併入烏來，成立烏來村。

烏來村居民，除原居於此的原住民外，大多以日治時期前後移入的漢人為多，他們以經營店面或餐館為主要營生方式，今烏來老街一帶，漢人在此經營商業，帶動了烏來觀光產業，並促進當地泰雅族人就業機會，惟原漢和平共處超過一世紀，但是文化與生活習慣仍然存在差異，泰雅族人自由的習性與漢人拘謹的態度，在僱傭關係上，時有認知上的問題，這也是烏來溫泉業雖蓬勃發展，但是釋出就業機會予當地原住民的比例稍嫌不足的一個因素。

民國99年7月的戶口統計有806戶，居民有2,593人，其中漢人人口比例超越當時泰雅原住民族。

### (三) 孝義村落

位於桶後溪上游，土地面積51.4106平方公里。其南方有阿玉山，該山多茅萱，泰雅語「茅萱」即Agek，原住民乃以山名為村名，漢人音譯作「阿玉」。光復以後，劃定村行政區，改稱孝義村。該村桶後河流域一帶盛產林木，日治時期，伐木事業相當發達，造就了孝義村落的繁榮，伐木、燒炭、製樟腦工人在此落地生根，形成一個聚落。光復後，此區屬於林班地受林務局管轄，當時該村尚有30-40戶人家，後因經濟與就業因素，村民紛紛遷出，留下許多空戶，實際還住在村裡的只有2-3戶；民國98年實際住在該村之村民約十來戶。

孝義村是本鄉人口最少，也是全鄉唯一沒有原住民的村落。孝義原名『阿玉』，是一個非常迷你的山村。據傳早年此地原是一片無人居住，滿山遍野長滿了芒草的山地，芒草泰雅語叫『阿玉』(泰雅發音)，據老一輩的長者說她原是『阿玉』聚落居民，可見古時亦曾經是個部落，但不知何時何故原住民都遷走了。

臺灣割讓給日本後，日本政府為掠取臺灣豐富資源，美其名曰開發森林，將整個烏來山區(除保留地外)全部交給財團『三井合名會社』經營。阿玉山區之東、西坑，桶後的珍貴林木都被大肆砍伐，當時自龜山、雙溪口起鋪設運材輕便軌道，深入桶後溪及阿玉溪上游。伐木運材工人大批進入阿玉山區，一時山區工作人員多達千人以上，熱鬧得像美國電影中的西部開發初期。

阿玉因為是山中的一個小盆地，又是阿玉溪與桶後溪的匯聚點，木材業者利用此處湍急的水流，設置了兩處水力製材所。將深山伐採的原木製成木板、角材，載運到臺北等地銷售。當時在這裡設有好幾家木材公司，如『根記木材行』、『燧人木炭行』等，同時台電的阿玉堰堤亦開始施工。酒保、商店紛紛開張，入夜燈火輝煌、飲酒猜拳、呼盧喝叻，煞是熱鬧。

臺灣光復後阿玉被改名為孝義村，設有警察派出所、衛生室、烏來國校分校、台電堰堤等機構，山林則由省營農林公司接收，設有文山茶場孝義工作站。民國41年，東、西坑杉木林間伐木作業開始，孝義村又恢復了往日的繁榮。但杉木都是原木下山，製材工廠一直未再復工。可惜好景不長，臺灣民間的環保意識抬頭，在生態保育重視下，伐木作業走入歷史，原為離鄉背井入山求生存而落腳孝義的村民，在工作無著、生活難繼的情況下，紛紛離山另覓出路，孝義村在人口大量外移下，險些遭到廢村的命運。現在老一輩在工作崗位上退休後，又紛紛回到山明水秀、如世外桃源的阿玉，安養餘年。阿玉才又漸漸恢復了生氣。礙於森林法規，阿玉居民無法取得土地所有權，這是烏來地區許多世代居住於此的漢人們的共同難題，也考驗著有關當局的處理智慧。

民國99年7月的戶口統計有49戶，居民有213人，皆為漢人。

### (四) 信賢村落

位於南勢溪中游與樟樹溪之合流處附近，土地面積54.6889平方公里。其祖先原居於札孔，後遷至信賢村派出所東方之地，建立拉號部落。賽考列克語「Lahau」

是「樹林濃密」之意，因境內森林密佈，而取為部落名。清同治至光緒初年間，有漢人前來此地伐木，他們利用南勢溪將砍伐的巨木順河流下，在新店加工製成木板，故漢人又稱拉號部落為枋山部落，枋與板同義，意指盛產板木的聚落。民國10年，三井合名會社徵收該地，社方遂遷於現址，以「那嚙社」為名，是泰雅語Lahau的音譯，又名拉號。光復以後，劃定村行政區，初名蘭吼村，其後改稱信賢村。

信賢村內有內洞森林遊樂區、水壩、信賢步道、信賢種籽森林學校…等，每到夏天，昆蟲、鳥類、青蛙齊鳴，形成天然的自然樂園。其中漢人人口比例超越當地泰雅原住民族。沿途有餐廳、派出所、商店，是前往福山村必經的聚落。

民國99年7月的戶口統計有181戶，居民有604人，其中漢人人口比例超越當地原住民族。

## (五)福山村落

位於南勢溪上游流域，土地面積約160.3138平方公里。清朝中葉，泰雅族人在此建立塔拉南部落(即大羅蘭)、李茂岸部落，為烏來鄉境內最早建立的部落，其後因人口增加，族人乃向南勢溪下游遷移，而留在福山境者，經多次異動，乃建立屯鹿、李茂岸、卡拉模基、大羅蘭等4個部落，屯鹿位於南勢溪與五重溪交會處東方約800公尺之地；李茂岸位於南勢溪與大羅蘭溪會合點，因該部落附近之溪流彎曲，而兩岸之岩角突出，這種地形泰雅語稱作mang-ngan，遂以之為部落名，泰雅族人則稱為Limogan，日人音譯為李茂岸，漢人則音譯為林望眼。卡拉模基則位於李茂岸對岸。日人治臺後，清光緒33年，於李茂岸置隘勇監督所，以監視附近諸部落。民國元年，設立李茂岸駐在所。民國10年，三井合名會社強徵土地，迫使福山境諸社遷移，經異動後之社址僅有李茂岸、卡拉模基、大羅蘭三處。民國20年左右，有桃園縣境高義蘭社(Kaglian)11戶52人遷至李茂岸社東方山區，族人稱該地為「哈哎」或「下盆」(Habun)。不久，塔卡散社(Takasan)部份族人亦遷居哈哎，但5年後，又全部遷至今宜蘭縣大同鄉的崙埤、東壘等社。光復以後，劃定村行政區，將境內三社合併為一村，初名茂林村，後改為福山村。民國43年，遷居東壘部落之塔卡散部落有20多戶約90人再移住哈哎(Habun)部落。民國52年葛樂禮颱風肆虐，致使對外交通中斷，約在53、54年間，經協商遷村至福山下盆部落。

福山村，是烏來山區最為內陸的部落，距烏來村尚有14公里，部落中有福山國小、天主教與基督教教堂各一所，另有雜貨店、及無毒農業栽種、甜柿種植等農業生產，為謀生計青壯年多離家就業。另外，有隔代教養問題，村中多小孩與年長者，青壯年的就業困難一直是這個部落重要的課題。

民國99年7月的戶口統計有181戶，居民有650人，其中當地泰雅原住民族人口仍佔多數。

◎ 三井合名會社與烏來開發(楊華康先生 提供)

據資料顯示，清光緒21年臺灣割讓給日本以來，整個烏來自屈尺起都是樹木茂密的蒼莽之地，也是早年泰雅原住民的獵場。烏來尚未開發之前，拓荒的漢人祇進入到屈尺、廣興一帶。而能深入烏來者，僅少數「撫蕃」官員及製腦工人。直到光緒21年(1895)，日本割據臺灣後，除設置隘勇線以武力統治外，並對烏來山區之豐富森林資源極為覬覦。但為保持仁政的形象，不採用由政府直接插手的方針，而特准日本著名財團「三井合名株式會社」來開發。三井在進入烏來開發前，在下游的龜山附近山區，已有日本「土倉家族」從事伐木造林作業。因為烏來當時是屬於「蕃地」，受特殊的行政管理。平地人(包括日本人)是不准進山從事山林作業的，因此尚屬天然林木蘊藏量豐富的處女地。三井是大正10年(民國10年，1921年)奉准進入烏來從事森林開發。那時日本總督府的「理蕃」工作已有相當的成效。

三井合名會社是一個多元化經營的財團。原本他看中臺灣亞熱帶氣候，山區多霧雨水充沛的環境，非常適合種植印度種的阿薩姆茶樹，於是在臺灣中、北部如魚池、三義、大溪、三峽等地廣闢茶園，建造工廠，生產以阿薩姆大而肥的茶葉為主的紅茶。總社在東京，三井臺北支店設於臺北市武昌街，今天的日新、豪華、樂聲戲院原址，辦公樓左右是兩座茶葉精緻廠。開發烏來時因為接收了風井在龜山一帶的造林，並且開始在龜山、磺窟、乾溝、烏來等處開闢茶園，所以在龜山設立了「龜山出張所」，同時蓋了一座規模不小的製茶工廠，專製紅茶，當年三井的「日東紅茶」享有相當的盛譽。在烏來地區設有阿玉及那哮二所「詰所」(後改名為事業所)。

三井在臺灣曾發出過這樣的豪語「我們要到別人到不了的地方去開發資源」。在烏來他們的確做到了。當時他們深入南、北勢溪及阿玉、桶後溪的上游分水嶺。雖然名義上是來造林，其實是來大肆伐木，因為不砍除原始林木，哪裡來供造林的土地？因此為了運送大量木材出山，就建造了龜山經烏來、信賢到福山，經孝義到東、西坑及桶後的輕便軌道。對早年烏來聯外交通，不無貢獻，而伐木後的基地，實施造林亦相當成功，楊華康先生曾在光復後踏遍孝義、信賢等山區的造林地，進入密植的柳杉人工造林區，可以說仰不見天日，俯不見雜草。現在林務單位所造的林，絕對交不出這樣的成績單。當年一位對造林品質要求非常嚴格的技士永簡樣住在烏來台車站下方，每天清晨四、五時就上山，指導工人造林植樹，如果沒有他的認真，烏來也可能會飽受土石流的災害了。

日本政府給了三井大約2萬公頃的山林開發權，包括今天的整個烏來鄉及新店鄰近烏來和石碇鄉的部份林地，對烏來的發展和繁榮，具有歷史性的意義。除鋪設輕便軌道外，在福山、信賢及孝義都設有一至二座水車動力鋸木廠。到光復前後烏來、龜山、孝義尚設有木材公司如根記、龜山、老義發、洽和、永昌等多家，在孝義還有一家燧人木炭行。而靠三井發跡的木材商人更是不計其數，在新店地區大家熟悉的就有張竹根、吳烏棕、江皆得、黃得財、李好生、李阿長、陳天福、許三郎、何應祺、沈崑玉、張鋒鉉、簡阿清、李溪瀨、劉棟樑、簡阿福等。

因為三井的開發烏來，需要大量的勞力，如造林、伐木、拖木馬、推台車、燒火炭以及開小店等等，引進了大批的平地漢人，他們有許多落地生根，成了今天的烏來

人。至今烏來的漢人族群中，除了稍後因公因商遷入者外，大多是這些人的後裔。

臺灣光復後，三井由政府接收，成立了臺灣茶葉公司，龜山的出張所改爲該公司的文山茶場，稍後，歸屬臺灣省農林公司，改稱茶業分公司，烏來山林仍屬文山茶場管轄。民國45年，政府實施耕者有其田，開放包括農林公司的四大公司爲民營，茶業分公司的林地，在森林國有的原則下，交由林務局接收，烏來除了小寮、西羅岸、屯鹿的茶園交民間經營外，其他林地由林務局成立臺北山林管理所文山分所管理，後幾經改組，現由新竹林區管理處烏來工作站轄管。世事多變，滄海桑田，今天我們可以看到的三井合名會社留下的遺蹟，除了山上的部份造林木，就只有烏來1.6公里的輕便軌道了。而在烏來曾服務於三井的遺老，自幾年前擔任纜車公司總經理的楊裕興先生過世後，時至民國99年，當時的國際岩湯老闆張平先生，算是碩果僅存的了。

三井開發烏來20多年，烏來的原住民並沒有獲得如就業、改善生活等利益，反而損失了不少土地和林木，可見日本人對殖民地政策的一般了。

## 第二章 土地與生態

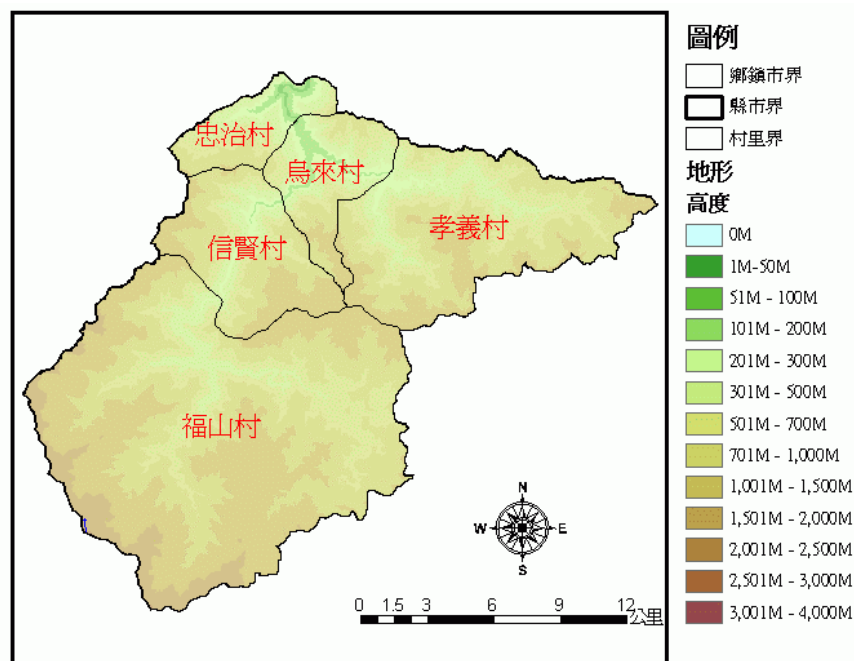
### 第一節 地理位置

本鄉位於臺北縣最南端，其地理位置適位於雪山山脈於臺北縣境最西南一段主脊的西北斜面與加里山脈之間，是臺北盆地周圍地勢較高之處。就經緯度而言，本鄉約位於東經121度33分，北緯24度52分。東北以烘爐地山、羅宏山、大桶山與坪林鄉、石碇鄉為界；北邊以大桶山、四明山與新店市為界；西北邊以卡保山、樂佩山、北插天山與三峽鎮為界；西南以北插天山、魯培山、拉拉山、塔曼山、巴博庫魯山與桃園縣復興鄉為界；東南邊則以雪山山脈主脊上之巴博庫魯山、棲蘭山、拳頭母山、阿玉山、烘爐地山與宜蘭縣礁溪鄉、員山鄉、三星鄉及大同鄉為界。全鄉面積有321.1306平方公里，佔臺北縣全縣面積之15.6%，為臺北縣面積最大之鄉鎮。

表：1-2-1烏來鄉地理位置分佈圖表

方位	相鄰地區
東北邊	坪林鄉、石碇鄉(烘爐地山、羅宏山、大桶山)
東南邊	宜蘭縣礁溪鄉、員山鄉、三星鄉及大同鄉(雪山山脈主脊上之巴博庫魯山、拳頭母山)
西北邊	三峽鎮(卡保山、樂佩山、北插天山)
西南邊	桃園縣復興鄉(北插天山、魯培山、拉拉山、塔曼山)
北邊	新店市(大桶山、四明山)

圖 1-2-1：臺北縣烏來鄉地形分佈圖



資料來源：行政院環保署地方環境資料查詢系統(民國98年)。

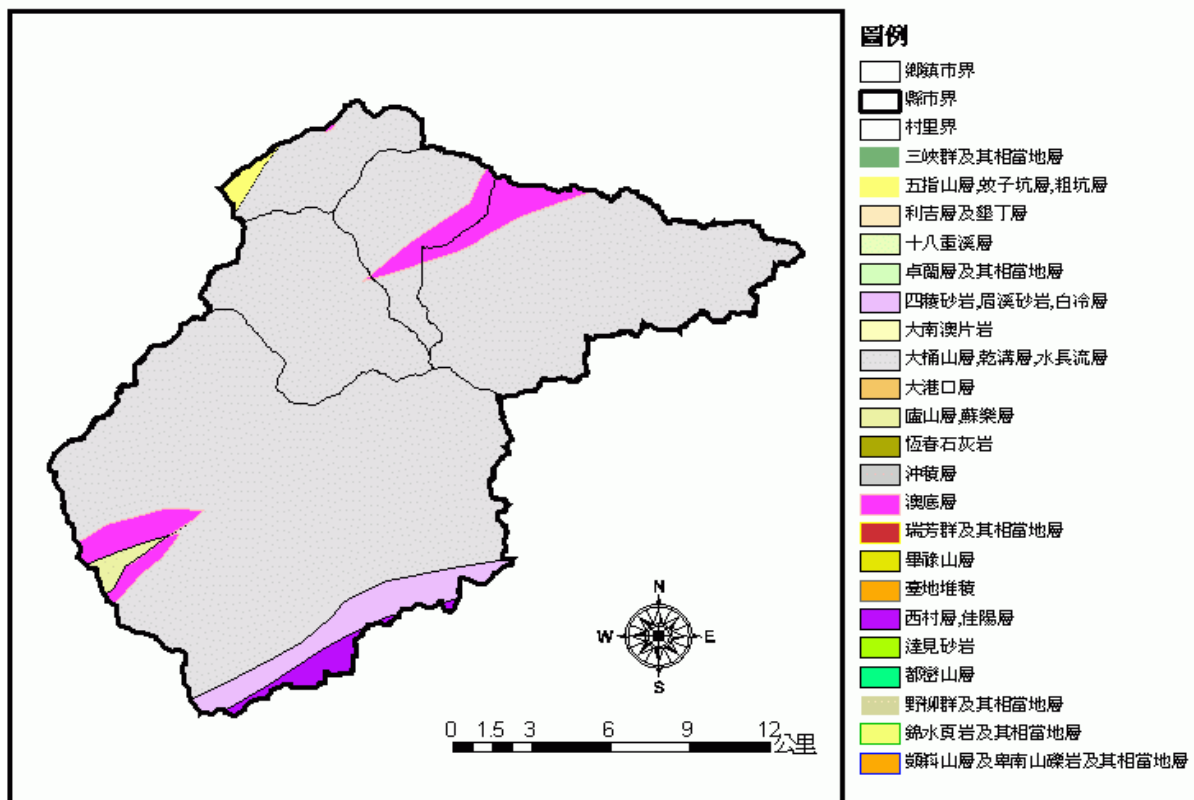
## 第二節 地質

大體而言，本鄉全境皆屬第三紀亞變質岩地層，由硬砂岩和硬頁岩組成。依其年代先後又可分為始新世梵梵統及漸新世平林統，其中梵梵統分佈於南勢溪上游及雪山山脈主脊巴博庫魯山及紅柴山間，平林統則分佈於鄉境其他大部份區域。至於其岩系，包括板岩及沉積岩，間雜有石英質砂岩。就地質分類上而言，整個烏來鄉皆屬雪山山脈板岩系山塊範圍。烏來鄉的土壤以黃壤(佔2,120公頃)、石質土為居多，其次為沖積土。

本鄉位於臺灣脊樑山脈的北端，區內的地質組成即當初在海底盆地累積的巨厚沈積層經過壓密、膠結，再受到造山運動擠壓隆起，甚至經過輕度變質所形成的岩層。由於區內地勢陡峻，雨量豐沛，風化、侵蝕作用旺盛，組成山坡的岩石經常被雨水沖蝕或崩落山腳，使得河床上處處可見各式各樣的岩石。構成本鄉的地層因為曾受板塊擠壓的影響，大部分地層都或多或少有傾動的現象，而使層面呈現傾斜的狀態。這種傾斜的岩層經常發展出單面山(紅河谷的南勢溪河床)，豬背嶺(拔刀爾山、五寮尖)等特殊的地形景觀，深具觀賞價值。

本鄉位於雪山西斜面，主要的構成地層為大寮層和輕度變質的乾溝層和大桶山層。

圖1-2-2：臺北縣烏來鄉地質分佈圖



資料來源：行政院環保署地方環境網站資料統計(民國98年)。



### ◎ 大寮層

本地層以深灰色至黑色頁岩爲主，中段夾有厚約一公尺之灰色細粒泥質砂岩，含有多量有孔蟲化石，乃淺海至深海環境下的沈積岩層。部分地區的砂岩層含有鈣質，相當堅硬，經常造成陡崖或山脊，而頁岩風化後常呈現洋蔥狀構造。

分布地點：大寮層主要出露於孝義以東的桶後河流域，地層由東北向西南延伸，經下阿玉山、西坑、波路山以及福山村往東至哈盆溪。孝義村攔河堰以上桶後林道沿線是觀察本地層的最佳路線。

### ◎ 乾溝層

本地層主要由黑色硬頁岩夾有灰黑色泥質變質砂岩所組成，岩層的節理常爲石英或方解石所填充。硬頁岩層一般厚度大，且節理發達，風化後經常順著交錯的節理破裂，使得掉落的岩塊呈現尖銳細長的形態，狀似鉛筆。本層所夾變質砂岩的厚度由十公分至數公尺不等，上段厚層砂岩厚度可達4-5公尺，層理不明顯，乃大陸棚至大陸斜坡等環境的沈積物，受到輕微的變質作用所形成。

分布地點：本層在烏來鄉的分布範圍相當地廣泛，從福山沿著南勢溪一路到烏來，大部分都是乾溝層的出露區。而南勢溪河谷沿線的紅河谷、內洞森林遊樂區和福山一號橋等處，則是觀察乾溝層地層特色的理想地點。

### ◎ 大桶山層

本地層也是以黑色硬頁岩爲主的輕度變質岩系，其中夾有灰至灰黑色細粒泥質變質砂岩。本層所夾之變質砂岩較乾溝層爲多，層厚大多爲10公分至3公尺堅硬緻密的變質泥質砂岩，由於抵抗風化和侵蝕的能力較強，常形成陡壁（例如烏來村至孝義間的桶後溪河谷）。本層的硬頁岩節理發達，層理較乾溝層明顯，風化後所呈現的破裂形態與乾溝層略有不同，亦爲大陸棚至大陸斜坡的沈積環境下形成的岩層。

分布地點：本地層主要出露於大桶山附近，可從忠治村登大桶山步道，沿線觀察露出的大桶山地層。

## 第三節 地形

本鄉全境地形呈現典型幼年期之河谷地形，峽谷、斷崖及瀑布等地理景觀處處可見。

1-2-2: 烏來鄉地形概況表

地形	概述
河谷	南勢溪源頭至哈盆一段、下盆至烏來一段、以及哈盆溪、扎孔溪、大羅蘭溪、加九寮溪等之河谷地形為縱谷，地形寬闊，兩岸易有河階及氾濫平原。
斷崖峽谷	因東岸出露之地層為硬質頁岩與淤泥岩互層為主之大桶山層。
瀑布	因山高谷深，雨量充沛，因此瀑布甚多，其成因主要是岩層軟硬差異及落差切力互異所形成。
山峰	最高峰為塔曼山，標高2,130公尺，亦為臺北縣之最高峰。

資料來源：行政院環保署地方環境資料統計(民國98年整理)。

### (一)河谷

**寬闊型：**南勢溪源頭至哈盆一段、哈盆至烏來一段、以及哈盆溪、扎孔溪、大羅蘭溪、加九寮溪等之河谷地形為縱谷，地形寬闊，兩岸易有河階及氾濫平原。

**深狹型：**南勢溪哈盆至福山一段、福山至下盆一段、烏來至忠治一段、以及內洞溪、桶後溪、阿玉溪等之河谷地形為橫谷，地形深狹，兩岸坡度陡峻。

### (二)斷崖峽谷

本鄉境內峽谷地形極多，尤其是烏來至信賢之南勢溪谷，因東岸出露之地層為硬質頁岩與淤泥岩互層為主之大桶山層，高度可達數百公尺，覽勝橋至烏來瀑布間一段並有「遊仙峽」之美稱。另外如桶後溪下游接近烏來的一段，亦有出色的峽谷斷崖。

### (三)瀑布

本鄉因山高谷深，雨量充沛，因此瀑布甚多，其成因主要是岩層軟硬差異及落差切力互異所形成，著名的瀑布有烏來瀑布、信賢瀑布、烏沙瀑布、阿玉瀑布、那哮瀑布(五重溪瀑布)、桶後瀑布等。以上這些均是常流性瀑布，此外暴雨或颱風過後，山泉急湍所形成之臨時性瀑布亦頗多見。聞名全省的烏來瀑布位於南勢溪左畔，高一百多公尺，聲勢浩大，璨爛奪目，雄偉壯觀，經年不斷。

### (四)湖泊

松羅湖是烏來鄉唯一的高山湖泊，為南勢溪的發源地。處臺北、宜蘭縣界叢山

峻嶺環下的小盆地中，充滿靈秀之氣，因而有『少女之湖』的美稱。只是此地偏避深遠，一般人鮮少親臨。

## 第四節 山峰

本鄉境內山峰平均標高約1,000公尺，其中標高2,000公尺以上之山峰有3座，1,000公尺以上之山峰約22座，最高峰為塔曼山，標高2,130公尺，亦為臺北縣之最高峰。茲將鄉內山峰及其標高列於表1-2-3。

表1-2-3：烏來境內山峰明細表

	山名	別名	標高
1	塔曼山	多曼山	2,130
2	拉拉山	達觀山	2,130
3	巴博庫魯山	馬望來山	2,101
4	棲蘭山		1,918
5	玫瑰西魔山	美奎西莫山	1,871
6	拳頭母山		1,551
7	露門山	路門山	1,461
8	模故山	勿古山	1,457
9	檜山		1,436
10	阿玉山		1,420
11	中阿玉山		1,283
12	大礁溪山		1,161
13	東模故山	東勿古山	1,155
14	大保克山		1,152
15	紅柴山		1,139
16	茶壑山		1,130
17	下阿玉山		1,089
18	中嶺山		1,059
19	西阿玉山		1,459
20	拔刀爾山		1,118
21	波露山		1,418
22	北插天山	塔開山	1,727
23	多崖山		1,700
24	樂佩山	羅培山	1,560
25	卡保山		1,582
26	逐鹿山		1,360

	山名	別名	標高
27	高腰山		960
28	落鳳山	羅宏山	925
29	大桶山		916
30	金紙崙山		909
31	美鹿山		869
32	啦樸山		840
33	烏來山		820
34	桶後崙山		829
35	志良久山		756
36	向天湖山	廣興山	678
37	大刀山		620
38	阿玉溪山		494
39	四寮山		469

資料來源：整理自「臺灣地理人文全覽圖\_北島篇」；上河出版社(民國98年)。

## 第五節 河川

本鄉水系屬南勢河流域，南勢溪源於雪山山脈主脊棲蘭山與拳頭母山之間的松羅湖，流經哈盆、福山、信賢、烏來、忠治後出烏來鄉境，於新店之龜山與北勢溪交會；以下即稱為新店溪。南勢溪全長45公里，流域面積達331.6平方公里，以流域單位面積計之，其流量為全臺第一。

其支流包括哈盆溪、札孔溪、大羅蘭溪、斯其野溪、五重溪、內洞溪、烏砂溪、加九寮溪、桶後溪、阿玉溪等。南勢溪水系由哈盆溪、札孔溪及大羅蘭溪從東、南、西三面會流於福山附近，形成南勢溪主流，向北會合斯其野溪、內洞溪流向烏來；東邊之哈盆溪較大，一般視為南勢溪主流，源於阿玉山至紅紫山之間；中間支流札孔溪流量較小，源於巴博庫魯山至拉拉山之間，支流較多；大羅蘭溪源於拉拉山至盧平山之間；桶後溪源於大小礁溪山與烘爐地山之間，東流至孝義與源於阿玉山之阿玉溪合流後，至烏來始納入南勢溪主流，南勢溪主流北流會合加九寮溪，流向新店龜山里與北勢溪匯合。

圖 1-2-3: 臺北縣烏來鄉境內河川圖籍

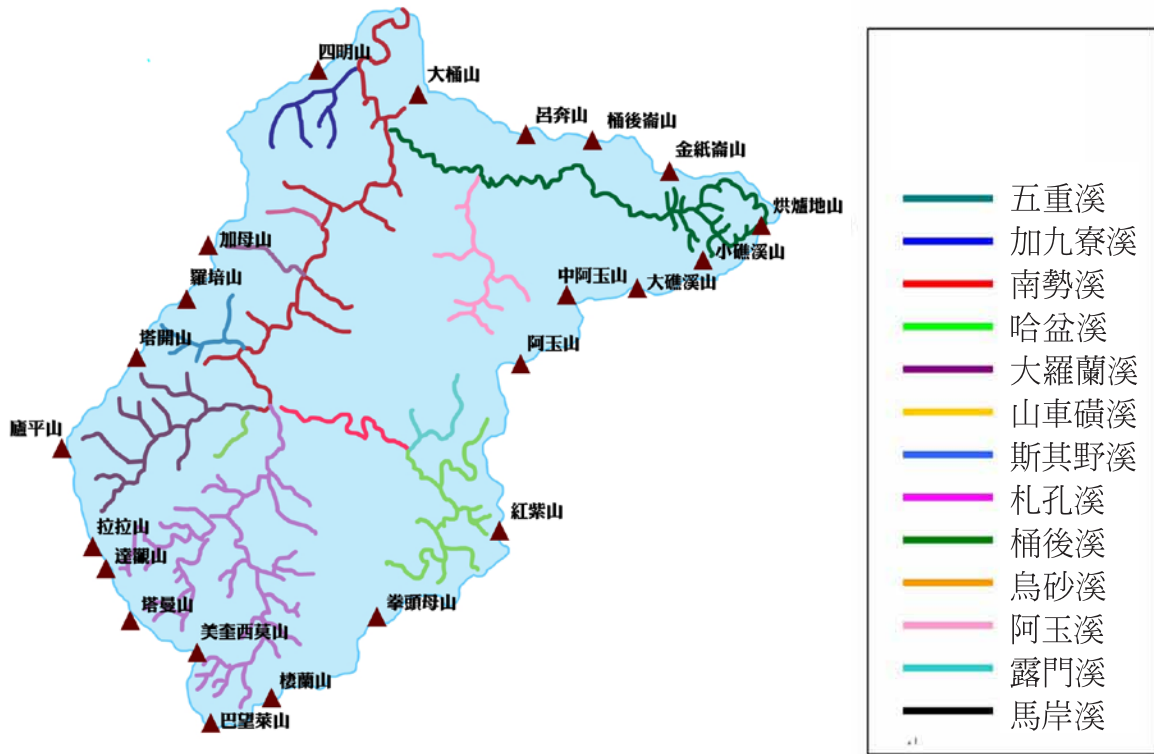


表1-2-4: 南勢溪河川特性表

溪名	長度 (Km)	源頭高度 (m)	河口高度 (m)	落差 (m)	比降	集水區面積 (Km <sup>2</sup> )
南勢溪	15.50	360	50	310	1/37	60.05
哈盆溪	28.24	1100	360	740	1/38	68.8
札孔溪	15.80	1750	369	1381	1/11	61.75
桶後溪	24.50	1017	110	907	1/27	55.2
大羅蘭溪	9.70	1390	367	1023	1/9	29.25
阿玉溪	9.40	1100	200	900	1/14	28.85
加九寮溪	5.90	650	80	570	1/10	12.27
內洞溪	5.80	1375	225	1150	1/5	11.95
斯其野溪	4.50	1600	300	1300	1/3.5	9.35
總計						337.47

資料來源：臺北水源特定區水源水質保護執行成果報告，2001

### ◎ 封溪護魚：

為維護鄉內自然景觀及水域自然生態，防止不法濫捕，本鄉依「臺北縣烏來鄉南勢溪、桶後溪護魚區段水產資源保育管理辦法」報請臺北縣政府自92年10月1日起依據漁業法第四十四條款，在南勢溪、桶後溪開始實施禁漁封溪保育措施，全面禁止任何漁獵活動。凡違反該管理辦法禁止規定經查獲者，依漁業法第六十五條第五款處新台幣3萬以上15萬元以下罰鍰。以維護本鄉特有自然景觀及水域自然生態、確保溪流魚類生態，禁止以任何方式採捕水產動物(含垂釣、撈蝦、徒手捕抓)，以確保河川魚類資源復育及永續利用。

本所於各護魚區段並編列有12名河川巡守員進行24小時三班制，進行定點巡邏，防止不法濫捕行為。由於隊員均為鄉內居民，對於守護區域有相當的熟悉度，並因對於自身家鄉之認同感，而更能勝任本項工作。

河川巡守隊巡護成果如下：

- 在「執行護溪及稽查廢土傾倒事項」部分，總維護長度為50公里。
- 在「違反漁業法查緝事項」部分，總維護長度為35公里，每年平均查獲移送警方25-35件違反漁業法案件。
- 在「辦理水環境或生態資料調查，並建立相關檔案資料」部分，每週執行1-2次調查測量。

除以上各項工作內容外，並經常性執行河川溪流環境改善與河道清理、教育宣導及其他有關溪流保育復育工作。

#### 臺北縣境內封溪護魚溪段暨禁止事項

臺北縣公告封溪護魚溪流相關資訊：

依據法條：漁業法四十四條。

公告管制事項：禁止採捕水產動物及水生植物。

罰責：依漁業法第六十五條第五款規定處新台幣處3萬元以上15萬元以下罰款。

封溪護魚區段及期限：

烏來鄉：

南勢溪：(1)自烏來桂山發電廠堰堤壩至信賢那哮壩止。

(2)自斯其野溪至大羅蘭溪與馬岸溪交匯口止。

桶后溪：自桶后溪匯流南勢溪處至孝義攔砂壩止。

實施時間：92年10月1日起

## 第六節 氣候

### (一) 氣象概要

本鄉屬亞熱帶季風氣候區，冬季盛行東北季風，潮濕而多雨，而當冬季濕冷氣流由臺灣東北部海面向西南陸地侵過，所遇到第一道屏障即是烏來鄉之插天山系與宜蘭縣之太平山系，所以本高山地區時有降雪的現象。夏季盛行的西南氣流，因受雪山山脈阻隔，對本鄉影響較小。然而烏來鄉全境多山，河谷地形與山坡地受太陽幅射增暖所形成的局部對流作用十分旺盛，因此夏日午後常有局部性雷陣雨。

本鄉境內各地之雨量略有差異，但年雨量大抵在3,000~4,000公釐之間，且全年都有雨，雨量較多的月份集中在夏、秋兩季(6月至10月)，月平均雨量表參見表1-2-6，至於各地氣溫，則受垂直高度影響頗大，標高在500公尺以下之人口聚居地區，其七月均溫約28°C，1月均溫約13°C(見表1-2-5)。由於是山地，加上林木調節，故氣溫較臺北縣各鄉鎮低。至於標高在1,000公尺以上之山區，夏季氣溫約在20°C上下，冬季氣溫降至6°C左右，海拔較高區域更降至0°C，偶有降霜下雪。

本鄉境內有多個雨量及雨量氣象設置(詳表1-2-5)，其中以台電所設福山、孝義、龜山、桶後等雨量站歷史最久，其餘如水利署及中央氣象局亦設有雨量或氣象雨量站，但各站所監測項目並不一致，對水資源分析所需雨量及蒸發量資料而言，只有雨量資料是各站皆有，但並無蒸發量資料，僅桶後及福山有溫度資料可供做估算。

表1-2-5: 烏來鄉雨量氣象站站況表

站名	站號	高程 (公尺)	座標 TM2-E	座標 TM2-N	平均 年雨量	計算年期	經辦 機關
福山(3)	P139	500	299746.54	2741170.88	3,310.2	1977~2004	水利署
大桶山	P140	916	306049.37	2752394.55	4,334.5	1977~2004	水利署
福山	40A240	215	300558.75	2741881.48	3,022.0	1912~2004	台電
孝義	40A260	215	307269.39	2754823.27	3,587.9	1986~2004	台電
龜山	40A100	52	305562.60	2749291.98	3,143.3	1950~2004	台電
桶後	40A280	600	314015.71	2747475.57	3,924.9	1965~2004	台電
福山(C)	C0A56	455	121°30'25"	24°47'24"	3,250.4	1993~2005	中央氣象局
桶後(C)	C0A57	387	121°38'52"	24°50'54"	3,538.0	1952~2005	中央氣象局

資料來源：中華民國93台灣水文年報，經濟部水利署；氣候資料年報(地面部份，民國94年)中央氣象局(2005年)。

#### 1. 降雨

烏來地區利用歷年平均年雨量資料，以南勢河流域為範圍描繪其年等雨量圖(圖1-2-4)，由圖中可見，全區年雨量大致在3,200~4,000公釐之間，因山區地形造成雨量分布並不均勻，南勢溪主流中游福山站年雨量約在3,100公釐，至上游哈盆溪則上昇至3,500公釐，桶後溪上游以桶後站為中心的年雨量最高為3,900公釐，漸次後下游烏來降低，合流點烏來溫泉區域年雨量則約在3,100公釐(龜山

站)。流域內四個代表性雨量站：孝義、桶後、福山站的月平均雨量資料可如表1-2-6，可發現本區降水豐沛，全年有雨，雨量較多的月份集中在夏、秋兩季（6月至10月），月平均值在280mm/月至700mm/月，可能是每年季節颱風會帶來豪雨所致，12月至隔年1月之降雨量最少，多在200mm/月以下。

圖1-2-4：烏來地區年等雨量圖



資料來源：臺北縣溫泉區管理計畫書(民國93年)。

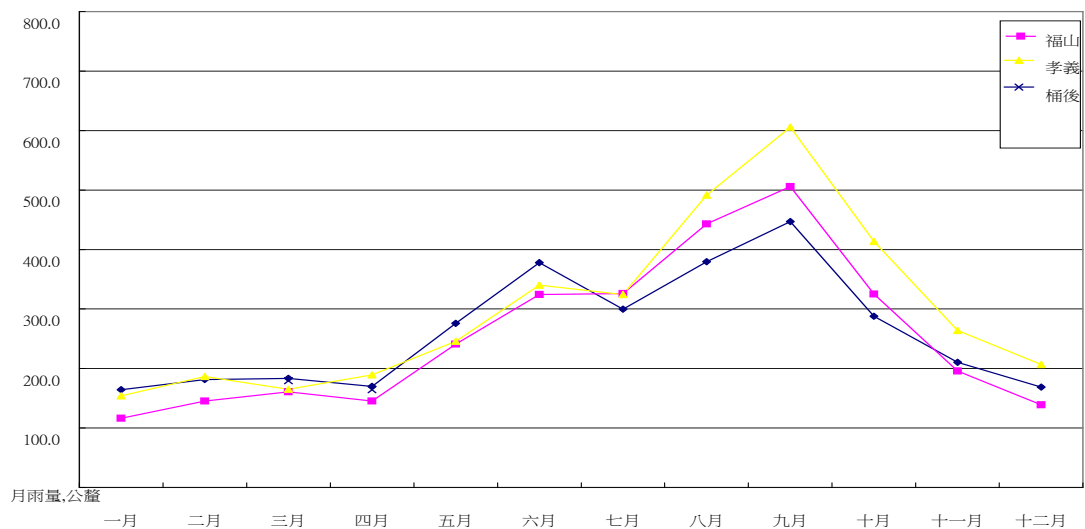


表1-2-6：烏來地區月平均雨量統計表

站名	福山	孝義	桶後
站號	40A240	40A260	40A280
1月	116.3	154.2	200.1
2月	145.2	186.6	217.3
3月	160.6	165.1	179.6
4月	145.2	189.5	164.5
5月	241.0	245.9	285.4
6月	324.4	340.3	346.4
7月	325.9	324.5	333.3
8月	443.0	491.6	516.2
9月	506.0	605.7	749.1
10月	325.1	413.6	485.0
11月	195.6	263.9	345.7
12月	138.9	206.9	256.7
月平均降雨	255.6	299.0	339.9
年平均	3,022.0	3,587.9	3,924.9
年平均降雨日數	199	202	206
日最大(mm/day)	629.8	519	604.2

資料來源：中華民國93台灣水文年報，經濟部水利署；氣候資料年報(地面部份，民國94年)，中央氣象局(2005年)。

圖1-2-5：烏來地區月平均雨量統計圖



資料來源：臺北縣溫泉區管理計畫書(民國93年)。

中央氣象局 逐月氣象資料  
 測站:福山 Fushan C0A560  
 項目:降水量(mm)Precipitation  
 經度:121° 29' 40" E 緯度:24° 46' 47" N

表1-2-7: 福山氣象觀測站/烏來地區降水表(民國89~97年)

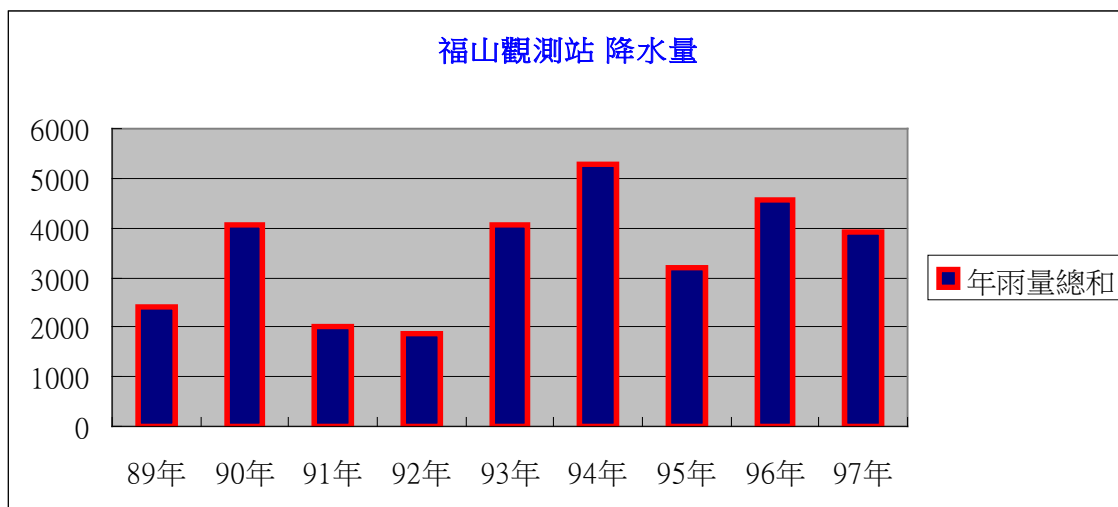
年	1	2	3	4	5	6	7	8	9	10	11	12	總和值
89年	/	/	/	*197.0	101.0	433.5	407.0	*376.0	90.0	251.0	326.5	216.5	*2398.5
90年	*209.0	*51.0	*99.5	*195.0	*343.0	*140.0	*392.5	*96.0	*2069.5	251.5	88.0	116.5	*4051.5
91年	*75.0	*41.5	*51.5	*33.0	*82.5	*144.0	*651.5	*83.0	*435.0	*156.0	*91.0	*159.5	*2003.5
92年	37.0	18.5	102.5	152.5	68.0	435.0	74.5	150.0	408.0	189.5	216.5	27.5	1879.5
93年	59.0	218.0	203.0	108.0	*353.5	158.0	227.5	1300.0	563.0	378.0	*100.0	*401.5	*4069.5
94年	62.0	406.5	276.5	48.0	516.0	211.0	636.0	1537.0	929.5	429.5	132.0	*111.0	*5295.0
95年	191.0	109.0	155.5	207.0	472.0	309.0	370.0	427.0	500.0	78.0	175.5	207.5	3201.5
96年	136.5	49.0	209.0	173.5	176.0	384.5	169.0	1030.5	756.0	886.5	507.0	69.0	4546.5
97年	109.5	134.5	164.5	123.5	212.5	384.5	495.0	85.5	1726.5	265.5	210.0	X	*3911.5

測站地址:臺北縣烏來鄉福山村李茂岸8號(福山國小旁)

資料來源: 根據中央氣象局資料(民國98年整理)。

- 【註1】 \*表示當月資料有缺漏，如為蒸發量表示當月有降雨
- 【註2】 /或空白表無紀錄
- 【註3】 X 表儀器故障
- 【註4】 - 表沒有降水或0
- 【註5】 T 表雨跡

圖 1-2-6: 福山氣象觀測站/降水量(民國89~97年)



資料來源: 根據中央氣象局資料(民國98年整理)。

中央氣象局 逐月氣象資料  
 測站:桶後 Tonghou C0A570  
 項目:降水量(mm)Precipitation  
 經度:121° 35' 30" E 緯度:24° 51' 00" N  
 表1-2-8:桶後氣象觀測站/降水表(民國78~97年)

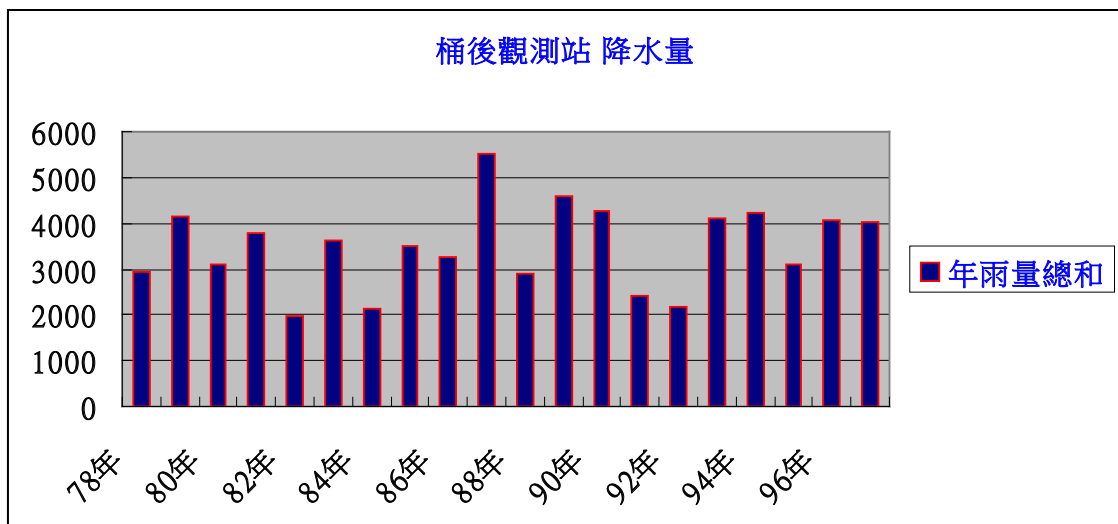
年	1	2	3	4	5	6	7	8	9	10	11	12	總和值
78年	152.5	68.5	43.0	215.0	256.5	*152.0	492.0	200.5	*748.5	230.5	175.0	222.0	2956.0
79年	*380.5	190.0	*127.5	*471.5	*167.5	*598.5	*147.5	960.5	614.0	114.0	*293.5	72.5	4137.5
80年	246.0	108.5	120.5	110.5	136.0	433.0	*263.0	298.0	681.0	385.5	*203.0	133.5	3118.5
81年	137.5	*451.0	147.0	*45.5	235.0	312.5	80.0	794.5	800.5	*403.5	281.5	*113.5	3802.0
82年	256.0	55.0	222.0	177.0	35.5	325.5	143.5	64.5	117.5	271.0	174.5	147.0	1989.0
83年	126.5	262.5	189.5	61.0	199.5	318.5	290.0	649.0	364.0	771.0	80.5	299.5	3611.5
84年	198.0	290.5	164.5	128.5	177.0	145.5	248.0	104.0	201.5	150.5	233.0	84.0	2125.0
85年	72.0	167.5	132.0	274.5	307.5	30.5	605.5	296.5	537.5	433.5	582.5	66.5	3506.0
86年	141.5	247.5	161.5	118.5	167.5	569.0	383.5	*700.0	351.0	117.5	55.5	238.5	3251.5
87年	202.5	373.0	217.0	250.0	471.0	219.0	129.0	480.5	557.5	1869.0	344.0	391.5	5504.0
88年	160.5	*41.5	170.0	45.5	219.5	419.5	297.0	402.5	313.5	288.5	194.5	331.0	2883.5
89年	205.0	482.5	138.0	307.0	204.0	479.5	280.5	700.0	283.0	439.0	717.0	355.0	4590.5
90年	*264.5	*116.0	*145.5	*233.0	*333.5	*306.0	*231.0	*168.5	*1829.0	297.5	132.0	221.0	4277.5
91年	*123.5	*74.5	*80.5	*38.0	*97.0	*290.0	*614.0	*154.0	*296.5	*194.0	*178.5	*257.5	2398.0
92年	76.5	41.5	122.5	208.0	140.0	361.0	*56.0	170.0	352.0	223.0	371.5	69.0	2191.0
93年	108.0	222.5	233.0	121.5	362.0	189.5	250.0	808.0	755.5	*399.5	137.0	507.5	4094.0
94年	127.0	383.5	287.5	63.0	644.5	230.5	*64.0	1138.5	568.5	372.5	152.0	186.5	4218.0
95年	241.0	114.5	187.0	199.5	386.0	320.0	344.5	233.5	583.5	50.5	199.0	254.5	3113.5
96年	178.0	64.5	237.5	183.0	217.0	344.5	113.5	555.0	664.5	775.5	655.5	66.5	4055.0
97年	114.5	268.0	167.0	174.5	269.5	385.0	411.0	108.0	1363.5	263.5	328.5	175.0	4028.0

資料來源: 根據中央氣象局資料(民國98年整理)。

測站地址: 臺北縣烏來鄉后桶街49號孝義村5-6k處路旁

- 【註1】 \*表示當月資料有缺漏, 如為蒸發量表示當月有降雨
- 【註2】 /或空白表無紀錄
- 【註3】 X 表儀器故障
- 【註4】 - 表沒有降水或0

圖 1-2-7: 桶後氣象觀測站/降水量(民國78~97年)



資料來源: 根據中央氣象局資料(民國98年整理)。

## 2. 氣溫

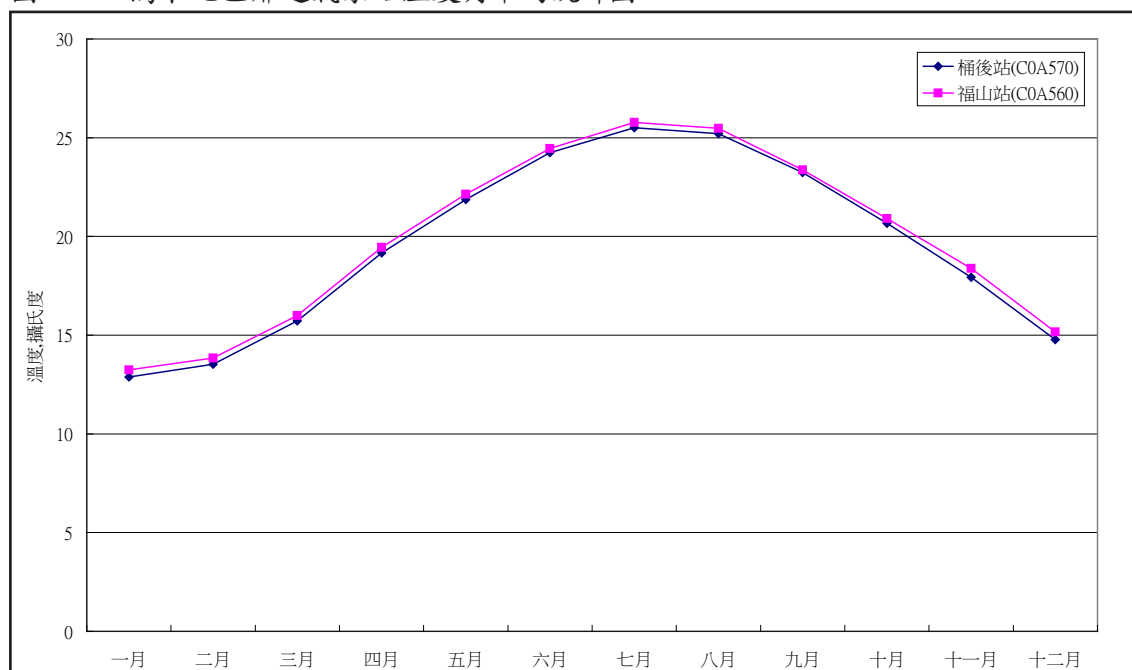
烏來地區為山地，加上林木調節，故氣溫較臺北縣各鄉鎮低。本區內中央氣象局設置有福山及桶後兩個氣象站，以福山及桶後觀測站近十年來統計之月平均資料顯示，桶後測站全年月均溫為 $19.6^{\circ}\text{C}$ （詳表1-2-8），變動範圍為 $12.9\text{-}25.5^{\circ}\text{C}$ 之間，全年溫度較高之月份為5月至10月約 $20^{\circ}\text{C}$ 以上，其他月份溫度較低均在 $13\text{-}20^{\circ}\text{C}$ 間（詳圖1-2-8），福山測站的資料亦大致相同。

表1-2-9：烏來地區內氣象站溫度月平均統計表（單位：攝氏度）

測站月份	桶後站(C0A570)	福山站(C0A560)
1月	12.9	13.2
2月	13.5	13.8
3月	15.7	16.0
4月	19.2	19.4
5月	21.9	22.1
6月	24.2	24.4
7月	25.5	25.8
8月	25.2	25.5
9月	23.2	23.4
10月	20.7	20.9
11月	17.9	18.4
12月	14.8	15.2
全年平均	19.6	19.8

資料來源：「交通部中央氣象局，氣候資料年報(地面部分)」，(民國82-94年)。

圖1-2-8：烏來地區鄰近氣象站溫度月平均統計圖



資料來源：根據中央氣象局資料(民國98年整理)。

中央氣象局 逐月氣象資料  
 測站:福山 Fushan C0A560  
 項目:平均氣溫(°C)Temperature  
 經度:121° 29' 40" E 緯度:24° 46' 47" N

表1-2-10: 福山氣象觀測站/平均氣溫表(民國78~97年)

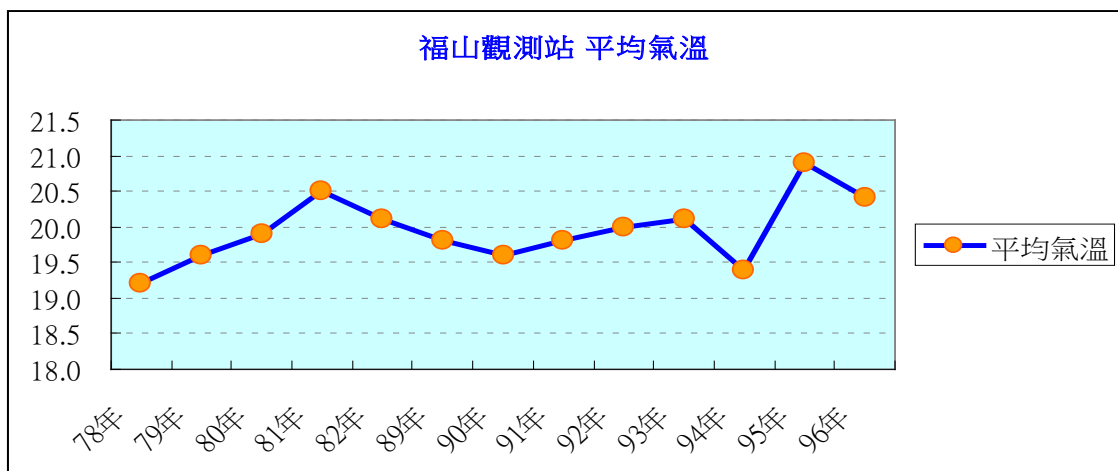
年/月	1	2	3	4	5	6	7	8	9	10	11	12	平均值
78年	13.9	13.3	14.3	19.1	21.7	25.0	25.2	24.6	23.7	19.8	16.5	13.3	19.2
79年	13.8	15.6	15.5	18.2	21.4	24.4	25.8	25.2	23.1	19.6	18.1	14.6	19.6
80年	13.5	13.3	17.6	20.6	24.2	25.3	26.3	24.8	23.8	18.9	15.9	14.8	19.9
81年	12.1	12.3	18.0	19.6	22.3	26.5	30.7	28.3	25.3	18.5	16.6	15.7	20.5
82年	13.6	13.9	15.4	19.0	22.7	25.7	27.2	26.3	23.8	19.5	19.2	14.4	20.1
83年	13.1	14.0	14.3	22.0	21.9	27.4	29.5	27.0	25.0	24.6	/	/	21.9
84年	X	X	X	X	X	X	X	X	X	X	X	X	X
85年	X	X	X	X	22.4	X	X	30.1	27.7	20.7	X	/	25.2
86年	16.5	11.4	X	X	X	X	X	X	X	X	X	X	14.0
87年	X	X	20.0	27.8	X	X	X	X	X	X	X	X	23.9
88年	X	X	X	X	X	25.3	25.1	24.6	23.9	20.9	17.1	14.5	21.6
89年	15.0	13.4	16.3	19.1	21.3	24.2	25.1	24.6	22.8	21.7	18.6	15.9	19.8
90年	14.9	14.7	15.5	18.7	22.3	25.0	25.3	25.7	23.0	19.7	15.6	14.4	19.6
91年	13.8	13.8	17.0	20.9	22.4	24.6	25.5	25.4	22.6	20.4	16.1	14.6	19.8
92年	11.6	14.1	14.7	20.3	21.8	23.9	28.2	29.5	23.7	19.7	18.7	13.2	20.0
93年	12.7	14.4	15.3	19.1	22.7	23.9	26.0	26.3	23.3	18.7	21.2	17.0	20.1
94年	12.5	14.2	13.4	19.3	23.3	24.1	26.0	25.1	23.7	20.4	18.3	12.5	19.4
95年	14.6	14.8	15.7	20.1	24.9	26.2	27.4	25.6	23.3	20.6	18.8	19.0	20.9
96年	14.3	14.8	17.5	18.7	22.6	25.6	27.2	24.8	23.5	21.3	17.8	16.5	20.4
97年	15.3	12.1	17.1	19.8	24.6	31.0	X	X	X	X	X	19.7	19.9

資料來源: 根據中央氣象局資料(民國98年整理)。

測站地址: 臺北縣烏來鄉福山村李茂岸8號(福山國小旁)

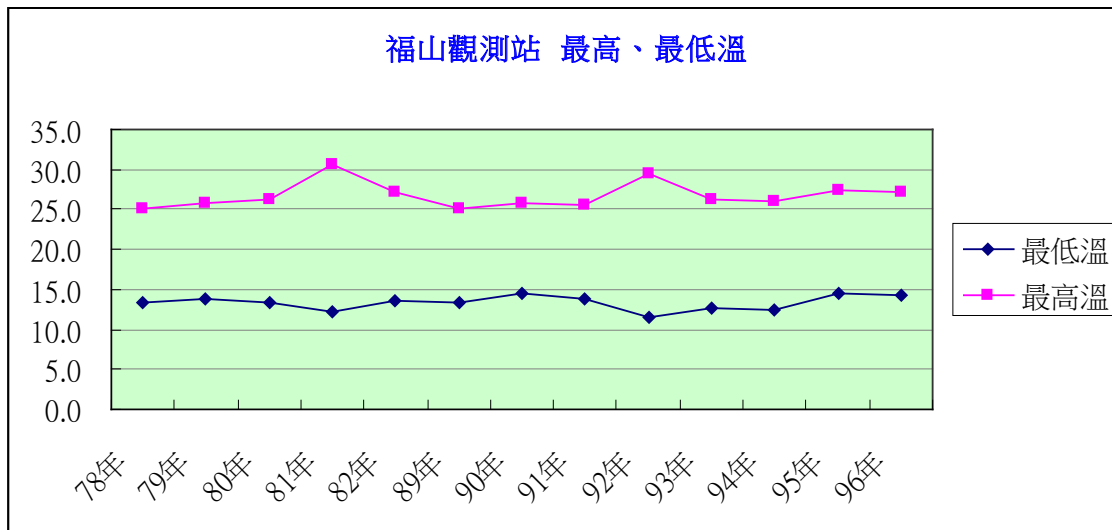
- 【註1】\*表示當月資料有缺漏, 如為蒸發量表示當月有降雨
- 【註2】/或空白表無紀錄
- 【註3】X 表儀器故障
- 【註4】- 表沒有降水或0
- 【註5】T 表雨跡

圖 1-2-9: 福山氣象觀測站/平均氣溫(民國78~97年)



資料來源: 根據中央氣象局資料(民國98年整理)。

圖 1-2-10：福山氣象觀測站/最高、最低氣溫(民國78~97年)



資料來源：根據中央氣象局資料(民國98年整理)。

中央氣象局 逐月氣象資料

測站: 桶後 Tonghou C0A570

項目: 平均氣溫(°C)Temperature

經度:121° 35' 30" E 緯度:24° 51' 00" N

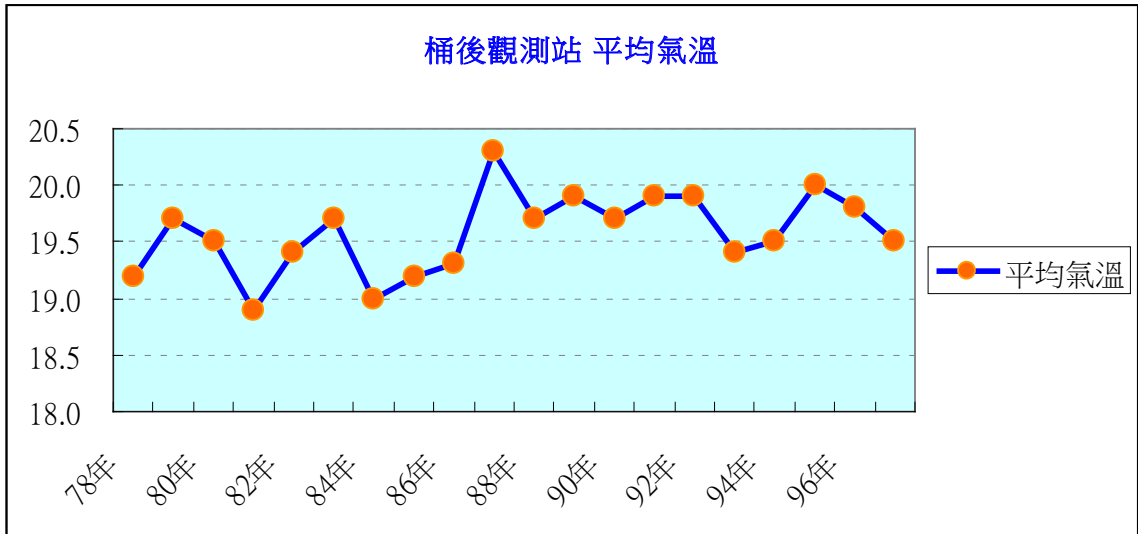
表1-2-11：桶後氣象觀測站/平均氣溫表(民國78~97年)

年/月	1	2	3	4	5	6	7	8	9	10	11	12	平均值
78年	13.9	13.5	14.3	19.0	21.5	24.2	25.3	24.9	23.9	19.8	16.6	13.4	19.2
79年	13.8	15.5	15.4	18.0	21.4	24.4	25.6	25.4	23.5	19.8	18.3	14.7	19.7
80年	13.2	13.4	17.3	19.3	22.4	24.7	25.9	24.8	23.4	18.8	16.5	14.7	19.5
81年	12.0	12.1	16.3	18.7	20.3	23.4	25.3	24.9	23.6	18.4	16.5	15.3	18.9
82年	12.0	13.9	15.2	18.3	21.7	24.1	25.6	25.2	23.4	19.4	19.2	14.3	19.4
83年	13.0	13.9	14.3	20.8	22.0	24.5	25.9	25.3	22.0	19.6	18.2	17.2	19.7
84年	12.2	11.3	14.7	19.8	21.5	24.3	25.3	25.1	23.4	21.1	16.2	12.7	19.0
85年	12.7	12.3	16.3	16.4	20.3	25.1	25.4	24.8	23.8	21.1	18.8	13.7	19.2
86年	12.2	13.4	16.5	18.9	22.0	22.8	24.7	25.2	21.8	20.6	17.8	15.2	19.3
87年	13.2	14.0	16.8	20.8	22.6	24.4	26.2	25.7	23.0	21.6	18.7	16.0	20.3
88年	14.1	13.5	17.1	19.2	20.5	24.6	25.2	24.7	24.0	22.1	17.5	13.8	19.7
89年	13.7	13.2	16.1	18.6	21.6	24.4	25.7	24.6	23.1	22.1	19.0	16.3	19.9
90年	14.0	14.8	15.6	18.6	22.2	24.5	25.8	26.2	23.1	20.3	16.1	14.7	19.7
91年	12.7	13.9	17.5	20.7	22.7	24.7	25.6	25.6	23.0	20.8	16.6	15.1	19.9
92年	12.2	14.4	14.8	20.5	21.7	23.7	26.8	26.2	24.3	19.6	18.8	15.9	19.9
93年	12.3	14.4	14.9	18.7	22.7	23.7	25.3	25.2	23.3	18.2	18.3	15.5	19.4
94年	12.2	13.9	13.7	19.2	22.7	24.2	25.7	25.2	24.6	20.8	18.9	12.8	19.5
95年	14.5	14.5	15.5	19.8	22.2	23.8	26.1	25.6	23.1	21.0	18.7	15.2	20.0
96年	13.5	15.0	16.6	17.6	22.2	24.3	26.3	24.9	23.5	20.5	17.2	15.6	19.8
97年	14.1	11.3	15.6	19.4	21.3	23.8	25.5	25.5	24.2	22.0	17.6	14.2	19.5

測站地址：臺北縣烏來鄉后桶街49號孝義村5-6k處路旁

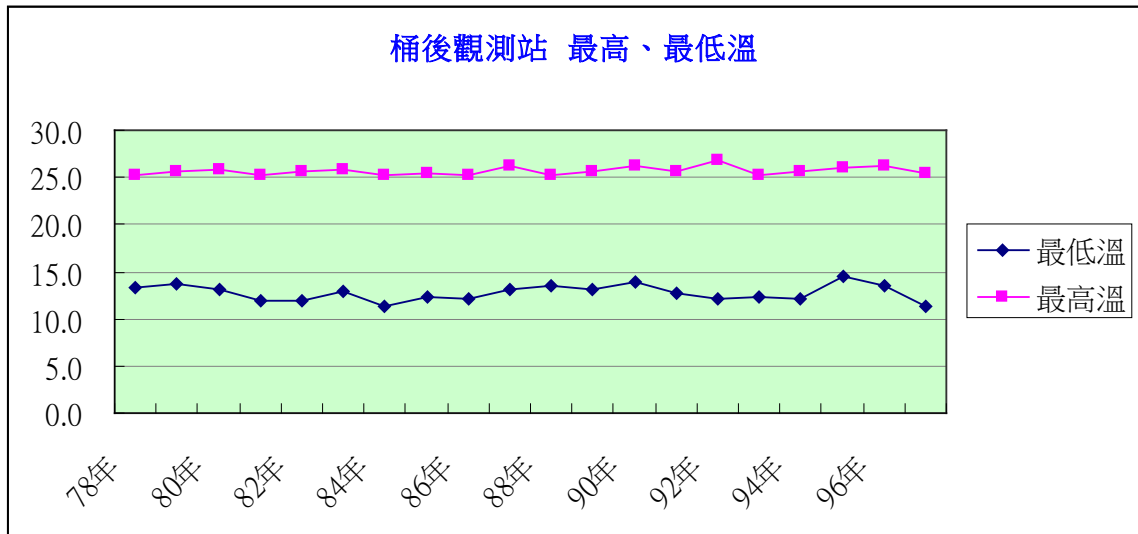
資料來源：根據中央氣象局資料(民國98年整理)。

圖 1-2-11: 桶後氣象觀測站/平均氣溫(民國78~97年)



資料來源: 根據中央氣象局資料(民國98年整理)。

圖 1-2-12: 桶後氣象觀測站/最高、最低氣溫(民國78~97年)



資料來源: 根據中央氣象局資料(民國98年整理)。

## (二) 水文概要

### 1. 流量資料

南勢溪流域於上龜山、桶後、信賢、孝義及福山等地曾設立水文測站，桶後、信賢、孝義等站相繼停用（詳圖 1-2-13），水利署的上龜山站維持至 2003 年（1996~2003 年），目前還正在維持觀測的水文測站有台電的福山站，因此以資料而言，位於上游的福山水文站其資料較為可信。

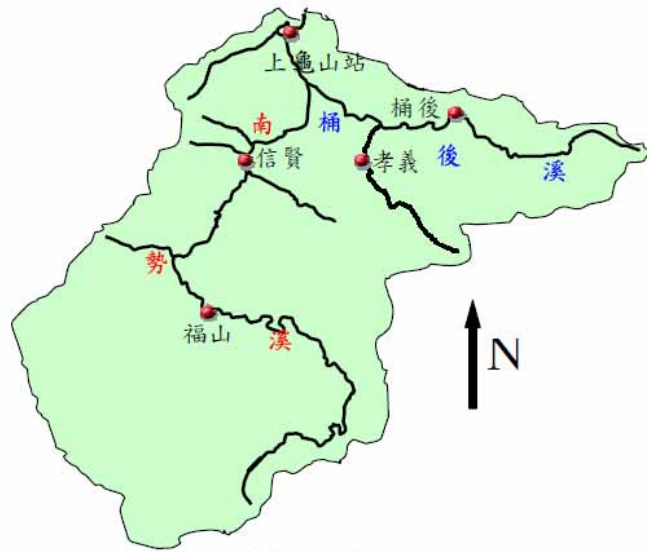


圖 1-2-13 烏來鄉境內曾設水文站位置圖

併列於表 1-2-13，發現南勢溪主流的年潛能水量為 2,753 公釐，較福山水文站實測資料為小，與年雨量相比雖然較低，但仍高於降水扣除蒸發散值 2,400 公釐（雨量-0.7 蒸發潛散）。

表 1-2-12：水文站流量統計表/[單位：立方公尺/秒(CMS)]

站名	福山站 (H010)			上龜山橋 (H089)		
流域面積	160.4 平方公里			345.73 平方公里		
項目	月平均	月最大平均	月最小平均	月平均	月最大平均	月最小平均
1月	12.21	22.12	3.87	3.05	7.11	0.33
2月	13.01	46.63	3.72	9.23	43.3	0.63
3月	11.03	31.03	3.91	7.37	46.52	0.37
4月	9.45	23.55	2.85	3.34	11.58	0.54
5月	10.66	24.14	2.96	6.65	21.04	0.57
6月	18.39	54.66	5.88	13.44	29.69	0.78
7月	17.66	94.47	4.61	16.05	46.73	2.17
8月	24.35	77.99	4.53	20.35	65.77	0.5
9月	36.76	158.93	5.93	68.89	263.09	11.63
10月	30.92	110.7	6.26	25.68	67.95	3.01
11月	21.18	60.64	7.04	29.25	85.71	0.17
12月	15.65	48.82	5.09	12.43	43.67	1.44
平均	18.44	62.81	4.72	17.98	61.01	1.85

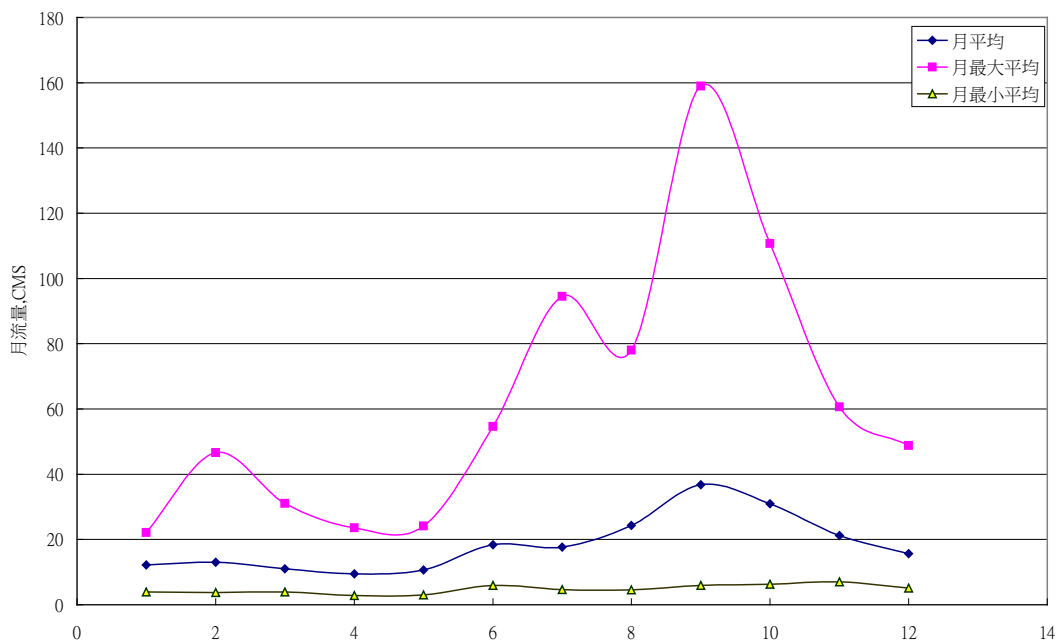
資料來源：水利署水文年報，統計年限：福山站(1953-2004年)、上龜山橋(1996~2003年)。



流量資料的用途是在水平衡計算中，與蒸發量合為流域的流出值，供降水扣除後為地下水補注量，為驗證流量資料與降雨量的相互關係，將福山水文站平均月流量與福山站雨量相比列於表1-2-13，發現福山站實測流量資料比實測雨量值較大，年流量為3,627公釐，而福山站平均年雨量祇有3,067公釐。原因可能為南勢溪上游降雨值較大，超過福山站的年雨量以及集水區下水墊有其他流量流入（詳圖1-2-14）。

經濟部水利署為分析集水區流量，已發展一套有效推估河川斷面潛能水量模式，該模式分析全臺灣水文站之流量與集水區面積、雨量站資料，分區繪製各集水區的逕流深度等值圖，透過區域化變數理論中之克利金模式，對逕流深度之空間分布特性以空間變異圖分析加以描述，進而推估空間任意點逕流深度參數，乘上集水面積即為該處的歷年平均流量。使用該系統，在南勢溪主流段（烏來合流以上），計算其潛能水量，回算各月分水流深度一併列於表1-2-13，發現南勢溪主流的年潛能水量為2,753公釐，較福山水文站實測資料小，與年雨量相比雖較低，但仍高於降水扣除蒸發散值2,400公釐（雨量-0.7蒸發潛散）。

圖1-2-14：福山站歷年流量統計圖



資料來源：臺北縣溫泉管理計畫書（民國93年）。

表1-2-13：實測流量、潛能水量與雨量比較表

	福山水文站-實測流量		南勢溪主流-潛能水量		福山雨量站
面積(km <sup>2</sup> )	160.4		226.58		平均月雨量
月份	流量(cms)	深度(mm)	流量(cms)	深度(mm)	深度(mm)
1月	12.21	203.9	14.39	170.06	116.3
2月	13.01	196.2	16.37	174.74	145.2
3月	11.03	184.2	13.88	164.08	160.6
4月	9.45	152.7	11.45	131.00	145.2
5月	10.66	178.0	14.66	173.34	241.0
6月	18.39	297.2	22.17	253.62	324.4
7月	17.66	294.9	14.05	166.04	325.9
8月	24.35	406.6	24.93	294.72	443.0
9月	36.76	594.0	35.93	411.02	506.0
10月	30.92	516.3	30.81	364.21	325.1
11月	21.18	342.3	23.09	264.17	195.6
12月	15.65	261.3	15.81	186.89	138.9
總計		3,627.6		2,753.9	3,067.2

資料來源：臺北縣溫泉管理計畫書（民國93年）。

## 2. 水質資料

南勢溪上游設有福山水質監測站，於支流桶後溪部分設有烏來國中水質監測站，兩站記錄1987~2000年間水質相關資料列如表1-2-14。

表1-2-14：南勢溪河川水質統計表

	pH	溶氧量 (mg/L)	生化需 氧量 (mg/L)	化學 需氧量 (mg/L)	懸浮固 體(mg/ L)	氨氮 (mg/L)	大腸桿菌群 (CFU/100ml)	水溫 (°C)
平均值	7.4	8.8	0.5	2.2	11.6	0.02	1,541	19.8
水體水 質分類	甲類	甲類	甲類	-	甲類	甲類	乙類	-

資料來源：經濟部北區水源管理局，統計年限（1987~2000年）。

## 第七節 自然生態

### (一)森林及植物

烏來鄉境山地之土壤多為灰棕壤或灰化紅黃壤，質地黏重而成酸性，土壤深度足，結合度適中，加上山區雨量充沛，氣候溫和濕潤，提供了優良的森林孕育環境，是以境內林木蓊鬱，植生遍佈，全鄉土地有80%為森林所覆。主要林相、垂直分佈、樹種列如表1-2-15。

表1-2-15：烏來鄉之林相與樹種

林相別	垂直分佈(公尺)	主要樹種
天然針葉林	1,400~2,200	紅檜、扁柏、香杉
天然針、闊混生林	1,000~2,000	紅檜、櫟類、扁柏
天然闊葉林	100~2,000	櫟、楠、樟、櫟類
人工針葉林	200~1,800	柳杉、杉木、松類、臺灣杉
人工闊葉林	200~1,200	相思樹、樟、楓

資料來源：曾聖元、范佩玲著「美哉烏來」(民國76年)。

在植物方面，烏來境內植生豐盛，除臺灣一般常見之植物外，尚有本區特有或稀有的植物，如臺灣原始觀音座蓮、烏來杜鵑、臺灣三角楓、臺灣吊鐘花、烏來蕘花等，因其稀有及原始性，故極具學術及科學教育價值。福山哈盆地區的自然資源更是豐富，據調查計有脊椎動物127種、植物481種，因而有「臺灣的亞馬遜」之稱，農委會遂於民國75年公告設置「哈盆自然保留區」，以保護該區之自然景觀與生態。同年，省林業試驗所正式開始籌建福山植物園，範圍包括烏來鄉與宜蘭員山鄉交接處，即哈盆流域附近林地，總面積達1,097.9公頃。該植物園劃分為水源保護區、自然保留區及植物園區等三部份，其規模與水準為東南亞之冠；「福山植物園區」於79年6月完工啓用並對外開放，其他二區因在水源保護範圍，所以不對外開放。植物園區有系統的蒐集、保存和栽培臺灣中、低海拔木本植物，是一處極富教育功能的植物園區。

表1-2-16：烏來事業區國有林地分區條件、面積表

林地分區別	林地分區地點說明	面積 (公頃)	區域
自然保護區	插天山自然保護區或林地分級屬IV、V級地區及沿溪留兩岸各50公尺之濱水區。	6,226.35	15,18,35,41~45, 49~53 林班

國土保安區	各編號水源涵養保安林及土砂扞止保林、烏心石母樹林、烏來風景特定區、其他施業限制地等。	9,644.59	12,23,46,54~71, 73 林班
森林育樂區	內洞國家森林遊樂區。	938.59	13,14,36 林班(不含原省有林地面積)
林木經營區	信賢、桶後造林中心及經濟林地海拔在2,500 公尺以下，且坡度小於35 0 區域，林地分級為I、II、III 級地區。	13,629.56	1~11,16,17,19~22,25,47,48 林班
合計		30,439.09	

資料來源：林務局新竹林管處(民國 98年)。

### ◎ 造林政策介紹與成果說明

本鄉原住民保留地位於新店溪上游南勢溪及桶后溪中上游，且編定為保安保護區之土地佔總面積70%強，對林地經營管理之良窳，關係國土保安，水土保持，治山防洪等均甚為密切。

為提升環境品質，達成國土保安、涵養水源、減輕天然災害，厚植本鄉森林資源，以達永續生產，發揮社會公益效能。乃推動獎勵輔導造林計畫及原住民保留地森林保育計畫等造林獎勵計畫。

「全民造林運動實施計畫-原住民保留地造林地撫育管理」係依據獎勵造林實施要點及獎勵輔導造林辦法辦理私有地或租地之造林獎勵。每公頃每年可領取新臺幣53萬元，第1年新臺幣10萬元，第2年至第6年，每年新臺幣3萬元；第7年起至第20年止，每年每公頃發給造林管理費新臺幣2萬元。(本計畫已自民國94年度起停止受理新植造林申請)。

依據「原住民保留地森林保育實施要點」辦理水庫、主次要河川及普通河川(含其支流)周邊150公尺範圍內之集水區保護林帶禁伐補償。其50公尺以內依森林法第十條及臺灣森林經營管理方案第六條之規定辦理；51公尺至150公尺以內，則依造林人意願切結辦理造林地撫育管理及補助。

自民國98年度起依據「獎勵輔導造林辦法」受理民眾辦理私有地或租地之造林獎勵。每公頃每年可領取新臺幣60萬元，第1年每公頃新臺幣12萬元、第2年至第6年，每年每公頃新臺幣4萬元、第7年至第20年，每年每公頃新臺幣2萬元。

民國98年度造林相關計畫檢測合格面積及核發金額如下列：

※全民造林運動實施計畫-原住民保留地造林地撫育管理：總計檢測合格面積94.4

公頃，核發金額1,976,572元。

※原住民保留地森林保育計畫-禁伐補償(補償主次要河川河道兩旁150公尺內造林地禁伐補償):總計檢測合格面積40.179公頃，核發金額760,380元。

## (二)動物

烏來由於森林繁茂，溪流交錯，水源不缺，加上為山地管制區，人煙罕至，有利於各種鳥類及哺乳類動物的孳育。根據調查，烏來鄉附近之野生鳥類約有80種以上，其中較具特色的有：帝雉、藍腹鵲、黃魚鸚、朱鸚、臺灣藍鵲、大冠鷲、白耳畫眉、深山竹雞等。在哺乳類動物方面，目前則有：臺灣黑熊、臺灣獼猴、臺灣野豬、臺灣長鬃山羊、臺灣羌(獐)、水鹿、松鼠、鼯鼠、穿山甲、白鼻心、水獺等。

## (三)魚類

本鄉境內溪流多，加上流量豐沛，水質清澈，成為淡水魚類孕育之良好環境，鄉內如南勢溪、桶後溪、哈盆溪、大羅南溪等。較常見的魚類有：粗首鱸【溪哥、苦槽仔】、纓口鰍、臺灣間爬岩鰍、石鱖【石斑】，脂鯢、鮭魚、明潭吻蝦虎【狗甘仔】、馬口魚、唇縉、溪蝦、鱸鰻、三角姑、竹篙頭等。公所於民國92年開始公告並推動護溪活動，其主要流域為南勢溪、桶後溪，常年禁止垂釣，以維護生態平衡。

## (四)自然保留區

### 1. 插天山自然保留區

插天山自然保留區屬於臺北縣烏來鄉、三峽鎮及桃園縣復興鄉，在地理上則屬雪山山脈北段稜脊，以拉拉山為中心，四周圍繞有夫婦山、美奎西莫山、檜山、南插天山、北插天山及卡保山等；地勢北段呈東北向，南段呈東南向。進入山區之後，沿途蓊蓊翠綠山林，四季流水潺潺，不時可見穿梭林間的野生動物，為踏青與從事生態觀察的好去處。

### 2. 哈盆自然保留區

臺北、宜蘭縣交界的哈盆一帶，地處偏僻，人為破壞少，是臺灣地區少數仍保有低海拔原始闊葉林林相的區域之一；同時此處蘊藏豐富的動、植物資源，其中不乏珍貴稀有的物種，早期也曾是附近泰雅族獵場。為保護重要的原始闊葉林，使其免於遭受人為破壞，農委會於民國75年6月依法將該區設置為「哈盆自然保留區」。

本區位於臺北縣烏來鄉福山村和宜蘭縣員山鄉的交界處，西以志良久山為界，東至粗坑溪為止；西北方距離臺北市約50公里，東方距離宜蘭市約16公里；涵蓋林班有宜蘭事業區第57林班、烏來事業區第72、15林班，位於福山實驗林內。全區為雪山山脈主、支稜所環抱而成的盆地，有南勢溪上游哈盆溪與蘭陽溪上游粗坑溪流經東西兩側。

表1-2-17: 哈盆自然保留區概況

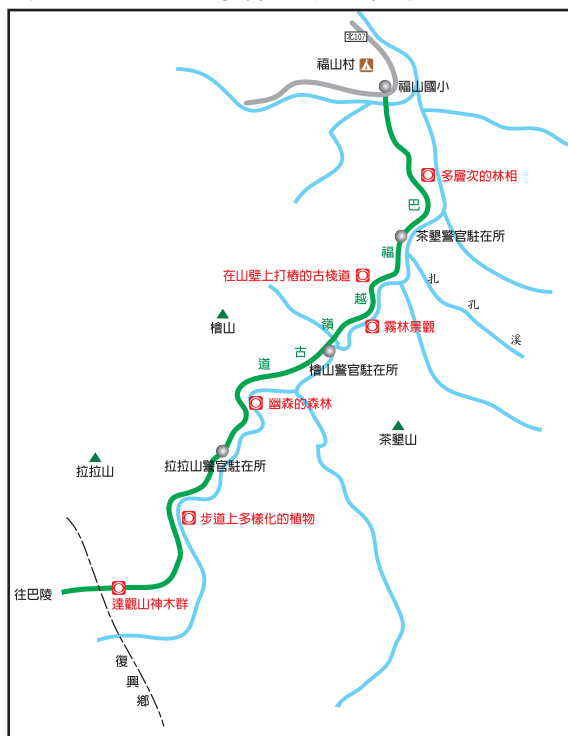
成立時間	民國75年6月27日
面積	332.7公頃
地理位置	臺北縣烏來鄉和宜蘭縣員山鄉
管理機關	農委會林業試驗所
保育對象	天然闊葉林、野生動植物

## (五)古道

### 1. 福巴越嶺古道

又稱『巴福越嶺』古道，是早期泰雅族的卡奧灣群與扎孔部落的獵徑。清代爲了實施開山撫蕃政策，曾於此設『防蕃屯所』；日治時代則循著原古道拓寬修築了一條警備道路，設立駐在所，建立『隘勇線』，企圖將原住民封鎖於山區也讓日本軍隊得以進入復興鄉的後山。巴福越嶺北起福山村大羅蘭吊橋處，南下主線直往巴陵，從福山沿著札孔溪，縱貫北插天山山區，連接了新店溪與大漢溪之間的居民，越過拉拉山神木區到巴陵（泰雅族語爲檜木之意），行程約27公里。

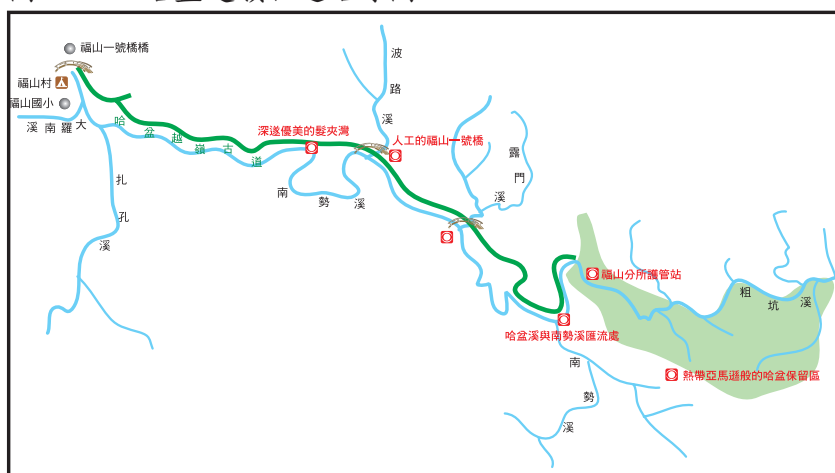
圖1-2-15: 福巴越嶺古道路線圖



### 2. 哈盆越嶺古道

「哈盆」本爲泰雅語，是指兩條河流交會的地方，南勢溪與哈盆溪交會之處爲舊哈盆，早期泰雅族人和漢人發生衝突後，被迫從新店退居到烏來山區，爲了生存繼續往山區發展，開闢出這條可和宜蘭相通的古道，在日治時代則做爲巡防道與隘勇路。

圖1-2-16: 哈盆越嶺古道路線圖



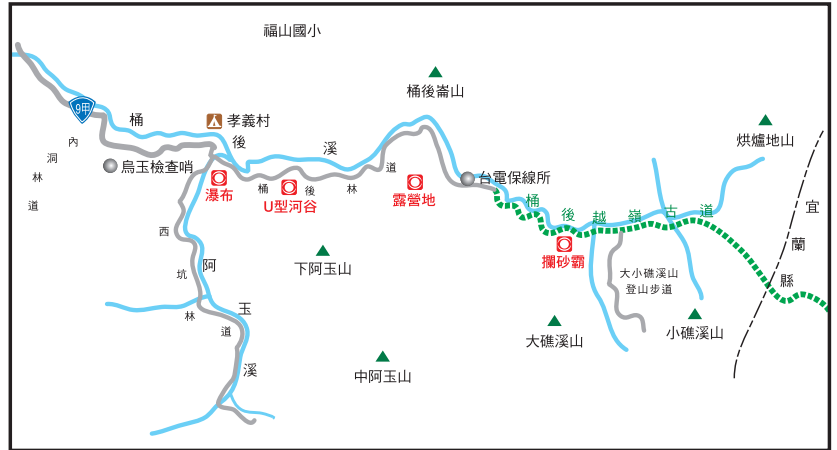
由於擁有豐富的自然生態及原始森林，哈盆越嶺古道因而有了「臺灣亞馬遜」的美

稱。古道西起烏來福山地區沿南勢溪上溯，翻越陵線，再沿著哈盆溪，穿越哈盆自然保留區，至宜蘭的雙連埤，整條越嶺路線約30公里。

### 3. 桶後越嶺古道

此路兩旁都是重山峻嶺，從烏來孝義沿桶後溪上游溪谷右側溯行，中途翻越雪山山脈主脊烘爐地山與大礁溪山間的鞍部，再順小礁溪溪谷而下，到達宜蘭縣礁溪鄉的匏崙村，全程約15公里。

圖1-2-17: 桶後越嶺古道路線圖



## 第八節 溫泉

### 臺北縣溫泉分佈概況

臺灣有130個溫泉湧泉處，其中臺北縣境溫泉可分為七大區：大油坑、四磺子坪、八煙、煨子坪、金山、加投（大埔）、烏來。金山溫泉為中性的單純泉，烏來溫泉屬於弱鹼性的碳酸泉，其他如大油坑、四磺子坪、八煙、煨子坪為酸性的硫酸鹽泉。

### (一) 烏來溫泉歷史沿革

傳說數百年前，泰雅族原住民的祖先打獵到此，發現溪邊冒著濃濃的白煙，驚呼Kiluh-Ulay，之後此地就被稱為Ulay，後來漢人把它音譯為烏來，日本統治臺灣時，以片假名寫做ウライ。

烏來地區溫泉的真正發展可溯自日治初期（西元1903年），當時深坑廳長單野英清在執行隘勇線前進任務時，在南勢溪谷中發現溫泉湧出，但當時溫泉地有凶蕃盤據無法一探究竟，後來由後景尾支廳長山內小藤冒生命危險進行偵查後，才證實此溫泉的湧出，因此在該地設立溫泉浴場（烏來蕃務吏員駐在所），專門提供給蕃界警備員使用。當時的林業家土倉龍次郎意識到烏來溫泉具有被開發之潛力，於是積極向「三井同族會」取得其土地轉讓承租許可後，以經營溫泉。

此外，軍事後援組織的「愛國婦人會臺灣支部」也在烏來從事溫泉之經營。烏來在日治時期經濟事業快速開拓，對基礎設備的需求相當龐大，境內的南勢溪水力資源豐富，因此設有發電所。為保護發電所的正常運作設有警察駐守，雖然溫泉在當時不具有積極的經濟價值，但在發電所工作的技術人員或警察卻深知溫泉之魅力，並可藉此一解鄉愁；因此以電力開發管理林政之便，或藉監督電力調整、執行

山地管理之名，在烏來鄉境內的溫泉露頭處，設立「電力公司招待所」、「警察療養院」等，提供少數特權人士之使用（夏鑄九，1988）。據當年公共浴場管理人高沛蚺先生的記錄，民國12年全年入浴人數14,491人次，男性9,380人次，女性5,111人次，平均每日入浴人數約40人次。

臺灣光復初期就有溫泉浴室，當時開放給一般民衆使用，因係利用兩地高低落差引流泉水，每當天旱水位下降，水量只夠一間浴室使用時，就需男女輪流入浴。當浴室內有男性時，女性就站在外等候，好不容易等到浴室內的男士洗好即將離開時，只要有又來一名男士，即可順理成章優先進入，在外面等候多時的女士們只有乾瞪眼。

其實男女同浴在日本是很平常的事，烏來人早年的露天浴是年長的人在太陽下山不久，天尚未黑就在溪邊溫泉水池露天裸浴，年輕的女性等到天黑能見度差時才陸續進場，雖未男女同池，但在空曠的溪邊，彼此相距不到3公尺，談笑聲清晰可聞。

民國40年前後，周旭東先生在西岸泉源地板岩上搭建小木屋經營溫泉浴室的生意，後來隘勇退休的石金水先生也把溫泉水用打通竹節的桂竹竿引流到中山堂下方（中山堂那時候還沒興建），以鐵皮蓋兩間簡陋的屋子經營男女公共浴室，主要的顧客是公路局班車的司機和車掌小姐，每當颱風來時，懸在溪面的竹管被吹掉或洪水把它沖走時，就被迫停業一個禮拜以上，那些司機車掌就戲稱沒水洗只好用鹽醃了。

山珍飯店、樂山莊、烏來旅社於民國48年陸續以馬達抽水機抽取溫泉水營業，後來碧山閣（前身為來樂旅社）、萬佳等旅社也跟進，近一、二十年來，一般住家安裝抽水機引用溫泉水更如雨後春筍般的增加，民國80年代，日月光、巨龍山莊更把溫泉水引到2公里外的忠治村，烏來街上的小川源溫泉也由日本引進專業溫泉設備開創了不同的泡湯文化，這時候烏來溫泉經由大眾傳播媒體的報導，名氣大增，每日湧進大量的泡湯客，全天24小時都有人在溪邊露天浴。時至民國97年，各式各樣之高檔或平價溫泉會館應運而生，家數最多曾達80多家，目前約70家左右。

從觀光市場角度來看，烏來在威權時期之發展是處於茁壯高峰的狀態，但因此獲利的確只有參與商業經營的外來平地資本與少數當地的平地居民，佔多數人口的烏來泰雅族居民，在自己的生活空間被平地人當作賺錢的工具，卻無法從中獲得任何利益後，因而慢慢意識到這種不公平的現象，原住民與平地人之間的競爭與衝突態勢亦浮上檯面。而平地資本在進駐烏來後，主要是以烏來街與瀑布一帶為其勢力範圍，原住民除了少數的原住民藝品店及原住民歌舞公司外，在商業勢力上遠不及平地資本強盛。

烏來自1960年代政府成立風景區、民間興建纜車與表演原住民歌舞以來，到1980年代初期將近有20餘年光景，卻仍維持相同觀光設施與經營型態，對處在多元觀光市場的遊客而言，烏來的意象已成為「舊的、很早以前去過的地方」。在經過觀光發展衰退的危機下，1980年代初期，整個烏來鄉被劃入臺北水源特定區計劃範圍之中，在保護水源前提下，觀光開發行為皆受到嚴格限制；至此，烏來的發展定位開始有都市計畫部門的介入，揭示水源保護的定位，烏來觀光事業也進入資源



重整的轉型期。

過去威權時期溫泉僅是烏來地區附屬的設施，1970年代以前的6家溫泉業者的形式就是以飲食為主、並附設溫泉；而在1970年代以至1980年代初期的期間，僅增加2個溫泉會館，可見當時溫泉觀光並非旅遊市場主流。

## (二) 烏來產業發展現況

### 1. 溫泉開發程度

溫泉產業之開發情形依據工研院(2000年)「臺灣溫泉水資源之調查及開發利用」可得知，臺灣溫泉地區依其目前使用方式及人為開發程度予以分類，概略可將全臺各溫泉地區分為高度開發使用溫泉地區、中度開發使用溫泉地區、低度開發使用溫泉地區，及資料不全、不易找尋者等四類，烏來其溫泉水資源之利用，已大量被引用於旅館澡堂，且大部分之土地業已被建物及住屋所利用，並已具有相當高的知名度。

### 2. 烏來溫泉開發

烏來在日治時期已有溫泉產業之開發，合計至民國96年資料，約有69家業者經營溫泉或民宿事業，為北部地區頗具規模之溫泉觀光據點。

本鄉溫泉水之泉源主要引自南勢溪畔之溫泉露頭，溫泉使用方式則提供溫泉湯屋、溫泉泳池及溫泉套房住宿使用。

此外，為推展烏來溫泉觀光產業並兼顧烏來鄉的環境保護工作，臺北縣政府自民國91年起即在本地區投入超過2億餘元經費用以建設溫泉共同管線系統，規劃埋設溫泉管線共3,815公尺，並包括中央控制室一座，儲水槽三座及鑽鑿三口溫泉孔。

### 3. 烏來溫泉地區

烏來地區共有69家溫泉業者(民國96年資料)，主要分布於烏來商店街、溫泉街、環山社區、堰堤路及瀑布路等，全區總計約有594間客房，約可提供1,458人住宿。

#### ※ 烏來商店街及啦卡路

烏來商店街總計18間溫泉業者(包括啦卡路5間業者)，自烏來停車場至覽勝大橋沿烏來街兩側聚集，本街區住宿容納量約為350人，服務項目以溫泉泡湯及提供餐飲為主，經營模式多為大型傳統旅館及溫泉浴室之型態。其中秀山飯店、碧山閣飯店、烏來大飯店及萬佳飯店即為早期大型溫泉旅館，目前多以提供餐飲服務為主。因本街區為烏來溫泉發展較早之處，早期溫泉業者皆密集分布於烏來街，亦為本溫泉地區業者分布密度最高之街區，近年因烏來鄉大力推廣溫泉休閒產業及原住民部落文化，本商店街區除增設有烏來泰雅民族博物館外，另有經濟部商業司主辦之《烏來鄉塑造形象商圈計畫》輔導商圈業者推動本區之商業發展，以鋪設行人徒步區改善商圈環境品質，並採用階段式漸進之方法達成「烏來形象商圈」整體之發展，惟本街區溫泉設備設施較為老舊，除早期大型溫泉旅館外，少數業者則已轉型提供餐飲或販售觀光紀念商品為主之賣店經營模式。

### ※ 溫泉街

溫泉街總計16間溫泉業者，隔南勢溪及覽勝大橋位於烏來街對岸，業者自環山路分道往南勢溪河床方向沿街分布，本街區住宿容納量約為218人，服務項目以溫泉湯屋及住宿為主，經營模式為小型溫泉旅館及民宿兩種型態。其中頂好小吃為提供餐飲附溫泉浴室之型態，情人溫泉、那山谷溫泉、富米有溫泉、楓月溫泉及龍門溫泉皆為經營民宿之型態，阿信溫泉另提供spa水療設備之服務項目。

因本街區亦為烏來溫泉發展較早之處，早期溫泉業者除密集分布於烏來街之外，即分布於此區，亦為本溫泉地區業者分布密度較高之街區，惟溫泉街道路路寬較狹窄，道路交通易受到車流量之限制而有所影響，並因緊鄰南勢溪河床沿岸用地有限，溫泉旅館之規模普遍較小，故本街區可提供之泡湯容納人數亦相當有限，經營項目較為單純。

### ※ 環山路及西羅岸路

環山社區總計15間溫泉業者，為沿著環山路及西羅岸路分布之業者，本街區住宿容納量約為446人，服務項目以溫泉套房、住宿為主，經營模式為溫泉會館、溫泉渡假山莊及民宿之型態。其中三好米溫泉會館、美人湯溫泉會館及泰雅達利溫泉館因地勢皆位於景觀眺望點之絕佳地段，故多提供溫泉套房住宿之經營型態為主，雲景溫泉休閒渡假山莊則為休閒農莊之模式提供溫泉泡湯服務，而拉結之都及沙力達溫泉民宿為本區少數原住民經營民宿之業者。

因本區地勢較高、腹地較大，為近年烏來溫泉發展重心轉移之處，業者皆以點狀分布，較低密度聚集且規模較大，惟受限於本路段之地形坡度限制，未來溫泉取供管線之規劃需考量環境因子之影響較大。

### ※ 堰堤路

堰堤路總計10間溫泉業者，自台九甲線往觀光大橋方向沿線分布，主要集中於烏來鄉公所周圍地區，本街區住宿容納量約為184人，服務項目以溫泉泡湯及住宿為主，經營模式為溫泉會館及溫泉山莊兩種型態。其中春秋烏來及璞石麗緻溫泉會館為近年來新興之日式風格溫泉會館，泡湯設施及整體環境較為精緻化，價位偏高，吸引之客層較其他街區有明顯市場區隔，答故溫泉則為本地區少數由原住民所經營之溫泉民宿。

因本街區位於甫進入烏來溫泉地區之主要聯外道路台九甲線沿街，交通易達性較高，具有地理位置上之優勢，惟本區除鄉公所旁之停車空間外，並無其他足夠之腹地可供車輛停放。

### ※ 瀑布路

瀑布路總計5間溫泉業者，沿烏來瀑布周邊地區分布，本街區住宿容納量約為164人，服務項目以溫泉泡湯及住宿為主，經營模式為大型溫泉渡假飯店之型態。其中以娜魯灣溫泉渡假飯店之規模較大，泡湯及住宿容納量皆較高，可提供較多樣化之服務，除溫泉泡湯外亦提供會議場所及渡假休閒之服務項目。

因本街區離溫泉露頭已有一定之距離，再加上地形坡度之限制，溫泉管線之規劃擊設較具困難度，除娜魯灣溫泉飯店之外，目前幾乎已無其他業者提供溫泉

服務。酋長文化村位於瀑布廣場旁，由酋長觀光藝品股份有限公司主持，團員均係原住民，約為10名，歌舞節目分為原住民歌舞、戲曲（以上均為泰雅族及阿美族舞），所有員工皆為原住民，此為本區較有原住民風貌之活動。

表1-2-18：烏來地區溫泉使用現況分析統計表

地區	家數	溫泉利用型態				溫泉來源		水權登記	使用量(噸/日)	備註(歇業或無溫泉家數)
		泡湯	泡湯+餐飲	泡湯+住宿	住宿+泡湯+餐飲	地下水	地面水			
堰堤路	8	1	5	1	1	-	8	0	880	-
環山路	8	-	0	-	5	-	5	0	165	3
溫泉街	16	5	1	3	4	-	13	0	293	3
烏來街	13	3	2	-	6	-	11	0	950	2
西羅岸路	7	-	-	-	3	-	3	0	459	4
啦卡路	5	2	1	1	-	-	4	0	410	1
瀑布路	5	-	-	-	1	-	1	0	94	4
其他	7	-	1	-	3	-	4	0	560	3
合計	69	11	10	5	23	-	49	0	3,811	20

資料來源：臺北縣溫泉區管理計畫書(民國98年)。

表1-2-19：烏來地區溫泉業概況列表/調查時間：民國99年7月

序號	溫泉休閒旅館名稱	客房數(間)	容納量(人)	營業項目			
				泡湯	住宿	餐飲	spa
1	春秋烏來渡假酒店	23	46	●	●	●	●
2	答故溫泉	7	14	●	-	●	-
3	河岸溫泉	3	35	●	-	-	-
4	岸之湯溫泉會館	10	20	●	●	●	●
5	璞石麗緻溫泉會館	30	60	●	●	●	●
6	溫泉山莊	5	20	●	●	●	●
7	箱根苑溫泉	7	14	●	●	●	●
8	巨龍山莊	10	20	●	●	●	●
9	可米花園溫泉會館	10	20	●	●	-	-
10	大山溫泉民宿	10	36	●	●	-	●
11	烏來民宿藝術村(拉結之都)	14	60	●	●	●	●
12	泰雅·達利溫泉會館	28	54	●	●	●	-
13	花悅溫泉生活館	10	20	●	●	●	●
14	51溫泉會館	4	8	●	●	-	-
15	長青溫泉	5	10	●	●	-	-
16	伊豆溫泉會館	17	60	●	●	-	●
17	阿信溫泉	-	-	●	-	-	●
18	情人溫泉民宿	2	4	●	●	-	-

序號	溫泉休閒旅館名稱	客房數 (間)	容納量 (人)	營業項目			
				泡湯	住宿	餐飲	spa
19	湯布苑溫泉	6	20	●	●	-	-
20	富米有溫泉民宿	3	6	●	●	●	-
21	楓月溫泉	3	6	●	●	-	-
22	鶴雅溫泉會館	5	10	●	●	●	-
23	龍門精緻溫泉民宿	5	10	●	●	-	-
24	萬佳飯店·沐川溫泉會館	16	40	●	●	●	●
25	烏來大飯店	15	46	●	●	●	-
26	國際岩湯	5	10	●	-	●	●
27	山珍溫泉飯店	-	-	-	-	●	-
28	小川源溫泉	8	16	●	-	●	●
29	東風溫泉會館	16	32	●	-	●	●
30	湯緣溫泉館	7	14	●	-	-	-
31	碧山閣飯店	46	92	●	●	●	●
32	秀山飯店	11	28	-	●	●	-
33	明月溫泉會館	27	68	●	●	●	●
34	雙鹿溫泉飯店	7	18	●	●	-	-
35	美人湯溫泉會館	19	44	●	●	●	-
36	三好米溫泉(松濤館)	28	50	●	●	●	-
37	沙力達溫泉民宿	4	20	●	●	●	-
38	雲頂溫泉行館	9	20	●	●	-	●
39	雲景溫泉	10	20	●	●	●	●
40	烏來生態農場	-	-	-	-	●	-
41	桶后溫泉別館	-	-	●	-	-	●
42	桶后溪畔溫泉	-	-	●	-	-	●
43	迷你谷渡假民宿	3	35	-	●	-	-
44	烏來名湯溫泉會館	17	34	●	●	●	●
45	雲仙樂園	78	300	-	●	●	-
46	那魯灣溫泉渡假飯店	48	134	●	●	●	-
47	玉山民宿	6	34	-	●	●	-
48	日月光溫泉山莊	20	50	●	-	●	●
49	強羅花壇烏來會館	12	24	●	●	●	●
50	大納休閒渡假農場	8	16	●	●	-	-
51	福山養鱒休閒農場	14	60	-	●	●	-
52	雲海屋民宿	-	-	●	●	●	-
53	御溫泉養身會館	-	-	●	-	●	●

54	雲之湯溫泉會館	10	30	●	●	●	-
55	台車棧溫泉民宿	5	20	●	●	-	●
56	芙倫養生會館	13	50	●	●	●	●
57	雲形溫泉會館	5	14	●	●	-	-
58	泉世界溫泉	10	50	●	●	●	-
59	山水妍溫泉會館	28	70	●	●	●	-
60	烏來活力村	56	160	●	●	●	●
61	雲仙大飯店	78	250	-	-	-	-
62	銘泉溫泉民宿	22	45	●	●	-	-
63	卡莎米亞溫泉會館(停業)	27	68	●	●	●	-
64	烏來餐廳民宿(停業)	-	-	-	-	-	-
65	水韻音樂食尚浴花園(停業)	6	12	●	●	●	-
66	左岸溫泉會館(停業)	23	30	●	●	-	-
67	溫泉鄉(歇業中)	-	-	-	-	-	-
68	那山谷溫泉館(停業)	20	46	●	●	-	-
69	上谷清流溫泉會館(歇業中)	-	-	-	-	-	-
70	頂好小吃附設溫泉(歇業中)	-	-	-	-	-	-
71	薛秀美民宿(停業)	5	30	-	●	●	-
72	養生溫泉小舖(歇業中)	-	-	-	-	-	-
73	吳神父養生館(歇業中)	-	-	-	-	-	-
74	谷繞休閒農場民宿(歇業中)	-	-	-	-	-	-
75	雲海屋烏來民宿(停業)	-	-	-	-	-	-
76	飛天溫泉(停業)	-	-	●	●	●	-
77	堤岸紅塔民宿(停業)	3	6	●	●	-	-
78	嘉麥山莊民宿(歇業中)	-	-	-	-	-	-
79	瀧之湯(歇業中)	-	-	-	-	-	-
80	和那灣民宿(歇業中)	-	-	-	-	-	-

資料來源：根據臺北縣溫泉管理計畫書（民國93年）/民國99年更新整理。

#### (四) 烏來溫泉共同管線改善工程

溫泉法於民國92年7月2日公布，民國94年7月1日實施，主要係為強化溫泉使用管理，該法另訂有13條子法，舉凡溫泉標準、開發許可、溫泉標章、取供事業經營、溫泉取用費開徵等，均已逐一制定公佈實施。溫泉之開發及管理，臺北縣係由2單位負責。水利局主要負責溫泉開發部分，包括溫泉開發許可、溫泉水權狀核發、溫泉取用費開徵及露頭區劃設等；至於觀光旅遊局，則負責溫泉區劃設、溫泉區管理計畫擬訂、經營許可、溫泉標章之核發等。

本鄉目前已完成溫泉區劃設，並由臺北縣政府觀光旅遊局持續進行共同管線佈設及研訂溫泉區管理計畫中。

為改善有礙觀瞻之管線雜亂景象，提昇烏來市區美觀與觀光遊憩的品質並確保溫泉資源之有效開發利用，統一分配水源以納入溫泉法管理，已分年、分期推動「烏來溫泉共同管線改善工程」，計畫總經費約1億6千萬元。民國91年起施作，已陸續完成烏來溫泉街、覽勝橋、南勢溪南岸烏來老街共同管線工程；其中在第一階段已開鑿三口溫泉井，第二階段主幹管及儲水槽工程已予完成，第三階段為用戶接管設工程施工及設備試運轉作業，並配合烏來橋設置人行棧橋工程，一併將環山路周遭管線工程發包，已於2009年完工。為擴大烏來溫泉供水範圍，使烏來鄉成為全國第一示範區，於民國 99年進行烏來溫泉管線第4期工程，將施作西羅岸路溫泉共同管線。

中央暫訂溫泉取用費為每一立方公尺(度)為9元，但為輔導業者並給予緩衝期，民國99年12月31日前減半收費，臺北縣政府並將輔導烏來鄉成為溫泉示範鄉。

## 第九節 土地使用限制

### (一) 原住民保留地

本鄉為泰雅族傳統領域，在土地的管理及權屬上，另有『原住民保留地』相關規定。本規定對於原住民地區土地管理有其一定的規定。依著『原住民保留地開管理辦法』，本鄉在傳統部落的周邊劃設『原住民保留地』，主要分布在福山、信賢、烏來、忠治部落周邊，現有總面積為2080.81公頃，土地筆數為6578筆。

原住民保留地除屬原住民族依法取得所有權外之土地，仍可分為地上權設定、承租及無償使用等情況。

表1-2-20：烏來鄉原住民保留地相關面積統計表 / (單位：公頃)

耕作權	地上權		無償使用		承租契約			所有權	其他
	林地	建地	機關學校	原住民	原住民	平地人	民營企業		
37.10	98.17	1.34	0.14	0.94	886.35	2.62	0.66	81.28	972.21

資料來源：烏來鄉公所(民國98年)。

### 烏來鄉原住民保留地之管理

#### ◎ 業務查詢

- 原住民土地權利登記及歸戶(以鄉及縣為單位)。
- 平地人民使用之農業用地。
- 平地人民使用之建築用地。
- 原住民之土地權利未妥善解決者。

- 設定他項權利滿五年以上者。
- 租使用未辦他項權利設定登記者。
- 超限地查詢。

◎ **權利概況查詢**

- 耕作權之查詢。
- 地上權林地之查詢。
- 原住民承租權之查詢。
- 平地人承租權之查詢。

◎ **地段及地號查詢**

◎ **土地審查委員會的功能**

原住民保留地所在之鄉 (鎮、市、區) 公所應設原住民保留地土地權利審查委員會，委員應有五分之四為原住民。

其掌理下列事項：

- 原住民保留地土地權利糾紛之調查及調處事項。
- 原住民保留地土地分配、收回、所有權移轉、無償使用或機關學校使用申請案件之審查事項。
- 原住民保留地改配土地補償之協議事項。
- 申請租用原住民保留地之審查事項。

表1-2-21:土地權利審查委員會委員名冊

臺北縣烏來鄉原住民保留地土地權利審查委員會委員名冊 民國95年3月					
職稱	姓名	性別	職業	身分別	備註
主任委員	張雲龍	男	公	原住民	鄉長
委員	高俊明	男	公	非原住民	秘書
委員	林玉燕	女	無	原住民	新任
委員	陳勝榮	男	公	原住民	新任
委員	高隆德	男	農	原住民	續任
委員	周勝榮	男	農	原住民	新任
委員	宋金來	男	農	原住民	新任
委員	張連進	男	商	非原住民	新任
委員	簡木勝	男	農	原住民	新任
委員	張建成	男	無	原住民	新任
委員	蔡馬新	男	公	原住民	新任
執行秘書	卓泳良	男	公	非原住民	主辦課長
幹事	林文榮	男	公	原住民	承辦人

註：本委員名單依據「鄉（鎮、市、區）原住民保留地土地權利審查委員會設置要點」第三點規定報請臺北縣政府核備後聘任之，任期自95.03.01至99.02止。

臺北縣烏來鄉原住民保留地土地權利審查委員會委員名冊 民國97年5月					
職稱	姓名	性別	職業	身分別	備註
主任委員	張金榮	男	公	原住民	鄉長
委員	簡福正	男	農	原住民	新任
委員	王維南	男	無	原住民	新任
委員	高隆德	男	農	原住民	續任
委員	周勝榮	男	農	原住民	續任
委員	宋金來	男	農	原住民	續任
委員	張連進	男	商	非原住民	續任
委員	簡木勝	男	農	原住民	續任
委員	張建成	男	無	原住民	續任
委員	林啓明	男	無	原住民	新任
委員	李昭輝	男	商	非原住民	新任
執行秘書	林文榮	男	公	原住民	代理課長
幹事	高啓峰	男	公	非原住民	承辦人

註：本委員名單依據「鄉（鎮、市、區）原住民保留地土地權利審查委員會設置要點」第三點規定報請臺北縣政府核備後聘任之，任期自97.05月至99.02月止。



臺北縣烏來鄉原住民保留地土地權利審查委員會委員名冊  
民國97年10月

職稱	姓名	性別	職業	身分別	備註
主任委員	黃麗足	女	公	原住民	代理鄉長
委員	簡福正	男	農	原住民	續任
委員	王維南	男	無	原住民	續任
委員	高隆德	男	農	原住民	續任
委員	周勝榮	男	農	原住民	續任
委員	宋金來	男	農	原住民	續任
委員	張連進	男	商	非原住民	續任
委員	簡木勝	男	農	原住民	續任
委員	張建成	男	無	原住民	續任
委員	林啓明	男	無	原住民	續任
委員	李昭輝	男	商	非原住民	續任
執行秘書	林文榮	男	公	原住民	代理課長
幹事	高啓峰	男	公	非原住民	承辦人

註：本委員名單依據「鄉（鎮、市、區）原住民保留地土地權利審查委員會設置要點」第三點規定報請臺北縣政府核備後聘任之，任期自97.10月至99.02月止。

臺北縣烏來鄉原住民保留地土地權利審查委員會委員名冊  
民國98年3月

職稱	姓名	性別	職業	身分別	備註
主任委員	黃麗足	女	公	原住民	代理鄉長
委員	簡福正	男	農	原住民	續任
委員	王維南	男	無	原住民	續任
委員	高隆德	男	農	原住民	續任
委員	周勝榮	男	農	原住民	續任
委員	宋金來	男	農	原住民	續任
委員	張連進	男	商	非原住民	續任
委員	簡木勝	男	農	原住民	續任
委員	張建成	男	無	原住民	續任
委員	林啓明	男	無	原住民	續任
委員	李昭輝	男	商	非原住民	續任
執行秘書	周佳琪	女	公	非原住民	課長
幹事	林文榮	男	公	原住民	承辦人

註：本委員名單依據「鄉（鎮、市、區）原住民保留地土地權利審查委員會設置要點」第三點規定報請臺北縣政府核備後聘任之，任期自98.03月至99.02月止。

臺北縣烏來鄉原住民保留地土地權利審查委員會委員名冊 民國98年7月					
職稱	姓名	性別	職業	身分別	備註
主任委員	朱子孟	男	公	非原住民	代理鄉長
委員	簡福正	男	農	原住民	續任
委員	王維南	男	無	原住民	續任
委員	高隆德	男	農	原住民	續任
委員	周勝榮	男	農	原住民	續任
委員	宋金來	男	農	原住民	續任
委員	張連進	男	商	非原住民	續任
委員	簡木勝	男	農	原住民	續任
委員	張建成	男	無	原住民	續任
委員	林啓明	男	無	原住民	續任
委員	李昭輝	男	商	非原住民	續任
執行秘書	周佳琪	女	公	非原住民	課長
幹事	林文榮	男	公	原住民	承辦人

註：本委員名單依據「鄉（鎮、市、區）原住民保留地土地權利審查委員會設置要點」第三點規定報請臺北縣政府核備後聘任之，任期自98.07至99.12月止。

臺北縣烏來鄉原住民保留地土地權利審查委員會委員名冊 民國98年9月					
職稱	姓名	性別	職業	身分別	備註
主任委員	朱子孟	男	公	非原住民	代理鄉長
委員	簡福正	男	農	原住民	續任
委員	王維南	男	無	原住民	續任
委員	高隆德	男	農	原住民	續任
委員	周勝榮	男	農	原住民	續任
委員	宋金來	男	農	原住民	續任
委員	張連進	男	商	非原住民	續任
委員	簡木勝	男	農	原住民	續任
委員	蔡成雄	男	農	原住民	新任
委員	林啓明	男	無	原住民	續任
委員	李昭輝	男	商	非原住民	續任
執行秘書	周佳琪	女	公	非原住民	課長
幹事	林文榮	男	公	原住民	承辦人

註：本委員名單依據「鄉（鎮、市、區）原住民保留地土地權利審查委員會設置要點」第三點規定報請臺北縣政府核備後聘任之，任期自98.09至99.12月止。

臺北縣烏來鄉原住民保留地土地權利審查委員會委員名冊					
民國99年8月					
職稱	姓名	性別	職業	身分別	備註
主任委員	周繼雄	男	公	非原住民	代理鄉長
委員	簡福正	男	農	原住民	續任
委員	王維南	男	無	原住民	續任
委員	高淑美	女	無	原住民	新任
委員	周勝榮	男	農	原住民	續任
委員	宋金來	男	農	原住民	續任
委員	張連進	男	商	非原住民	續任
委員	簡木勝	男	農	原住民	續任
委員	蔡成雄	男	農	原住民	新任
委員	林啓明	男	無	原住民	續任
委員	李昭輝	男	商	非原住民	續任
執行秘書	周守信	男	公	原住民	秘書
幹事	周佳琪	女	公	非原住民	課長

註：本委員名單依據「鄉（鎮、市、區）原住民保留地土地權利審查委員會設置要點」第三點規定報請臺北縣政府核備後聘任之，任期自99.08至99.12月止。

資料來源：烏來鄉公所提供(民國99年)。

## (二) 水源特定區

翡翠水庫於民國67年8月開工，民國76年6月完工，民國68年時，臺北市自來水事業處依自來水法第11條申請劃設水源、水質、水量保護區域。但內政部在民國73年，再依都市計畫程序頒佈為臺北水源特定區。

烏來鄉全鄉均位於臺北水源特定區範圍內，為國內第一個經由都市計畫程序規劃之水源水質水量保護區（張延光、謝豪榮，2001年），而位於南勢溪及桶後溪流域的烏來溫泉地區則屬於烏來水源特定區範圍內，其面積為152.5公頃，土地使用受到嚴格管制。根據都市計畫法第12條，水源特定區計畫之土地使用分區主要有保安保護區、生態保護區及水庫保護帶等，並視實際需要劃設住宅區、旅館區及農業區等，區內之土地及建築物使用皆須符合都市計畫、建築管理、水土保持及水質管理等類別之法令，不得違反其特定用途之使用。區內土地成為保安保護區，禁止墾殖、房舍修建等，私有地使用權幾乎完全被限縮。

烏來水源特定區位於烏來鄉北端烏來村。計畫範圍北起南勢溪與桶後溪交會處北側約200公尺處，南迄入山檢查哨南側，東以南勢溪、桶後溪外緣山坡地連接線為界，西以原住民聚集地區西側外緣山坡地連線為界；計畫面積為152.50公頃。

烏來都市計畫於民國56年公告實施後，分別於民國74、79、81、89年公告實施「變更烏來都市計畫（第一次公共設施通盤檢討）」、「烏來都市計畫（第一期公共設施保留地專案通盤檢討）」、「變更烏來都市計畫（第一次通盤檢討）」及「變更烏來都市計畫為烏來水源特定區計畫」案。

圖1-2-18：臺北水源特定區範圍圖

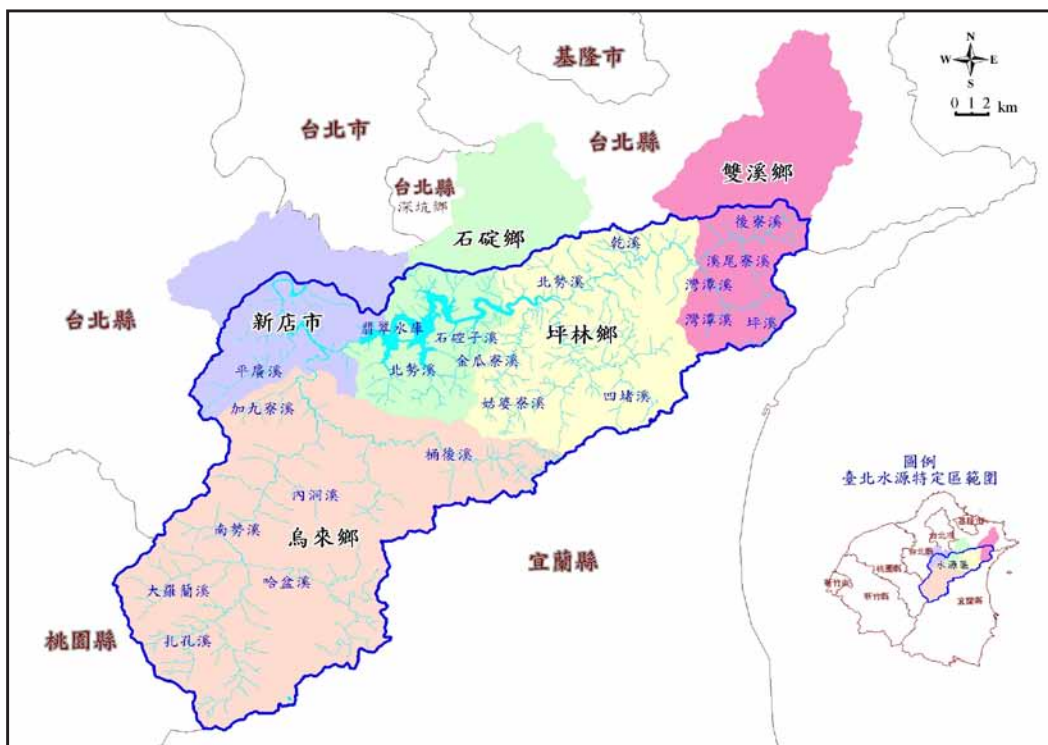


表1-2-22：變更烏來水源特定區計畫書(第二次通盤檢討)土地使用計畫面積表

項目	本次檢討 前計畫面積 (公頃)	本次檢討 增減面積 (公頃)	本次檢討後			備註	
			計畫面積 (公頃)	百分比 (1) (%)	百分比 (2) (%)		
土地 使用 分區	住宅區	11.89	0.00	11.89	7.80	23.89	
	商業區	4.04	-0.12	3.92	2.57	7.87	
	旅館區	1.19	0.00	1.19	0.78	2.39	
	寺廟保存區	0.12	-0.12	0.00	0.00	0.00	
	宗教專用區	0.00	0.12	0.12	0.08	0.24	
	電信事業專用區	0.00	0.19	0.19	0.12	0.38	
	保安保護區	75.60	0.66	76.26	50.01	—	
	河川區	26.50	-0.04	26.46	17.35	—	
	小計	119.34	0.69	120.03	78.71	34.77	
公共 設施 用地	機關用地	1.60	-0.19	1.41	0.92	2.83	
	學校用地	2.60	0.10	2.70	1.77	5.42	
	公園用地	14.06	0.00	14.06	9.22	28.24	
	綠地	0.00	0.52	0.52	0.34	1.05	
	停車場用地	1.74	0.12	1.86	1.14	3.74	
	廣場兼停車場用地	0.00	0.12	0.12	0.08	0.24	
	發電廠用地	0.41	0.00	0.41	0.27	0.82	
	公墓用地	2.94	-1.22	1.72	1.13	3.46	
	人行步道用地	1.90	-0.02	1.88	1.23	3.78	
	道路用地	7.91	-0.12	7.79	5.19	15.65	
	小計	33.16	-0.69	32.47	21.29	65.23	
合 計	總面積	152.50	0.00	152.50	100.00	—	
		50.40	-0.62	49.78	—	100.00	

註：  
 1.表內面積應以核定計畫圖實地分割測量面積為準。  
 2.都市發展用地面積不包括保安保護區、河川區之面積。  
 3.百分比(1)係佔總面積百分比；百分比(2)係佔都市發展用地面積百分比。

資料來源：臺北縣政府\_變更烏來水源特定區計畫書(第二次通盤檢討)(民國92年3月)。

表1-2-23: 變更烏來水源特定區計畫書(第二次通盤檢討)公共設施明細表

項目	編號	計畫面積 (公頃)	位置	備註(使用規定)	
機關用地	機二	0.18	特定區中部,發電廠北側	供發電廠員工宿舍使用	
	機四	0.05	特定區北部,停五南側	供警察分駐所使用	
	機五	1.03	特定區中部,商業區西側	供林務局使用	
	機六	0.09	特定區西部、文二東側	供活動中心使用	
	機七	0.04	特定區西部、停六南側	供消防車庫使用	
	機八	0.02	特定區北部、旅館區南側	供社教館使用	
	合計	1.41			
學校用地	國小用地	文一	0.85	特定區北部,公墓東側	供國小使用
	國中用地	文二	1.85	特定區西部,機六西側	供國中使用
	合計	2.70			
公園用地	公三	14.06	特定區西南部	得作非營利性公益設施多目標使用	
綠地		0.52	特定區東部,公墓東側		
停車場用地	停一	0.37	特定區北部,烏來橋北側	得作多目標使用	
	停三	0.19	特定區南部,商業區南側		
	停四	0.51	特定區北部,停五西側	得作多目標使用	
	停五	0.63	特定區北部,機四北側	得作多目標使用	
	停六	0.16	特定區西部,機七北側		
	合計	1.86			
廣場兼停車場用地		0.12	特定區中部,商業區南側		
發電廠用地		0.41	特定區中部,機二南側		
公墓用地		1.72	特定區東部		
人行步道用地		1.88			
道路用地		7.79			
總計		32.47			

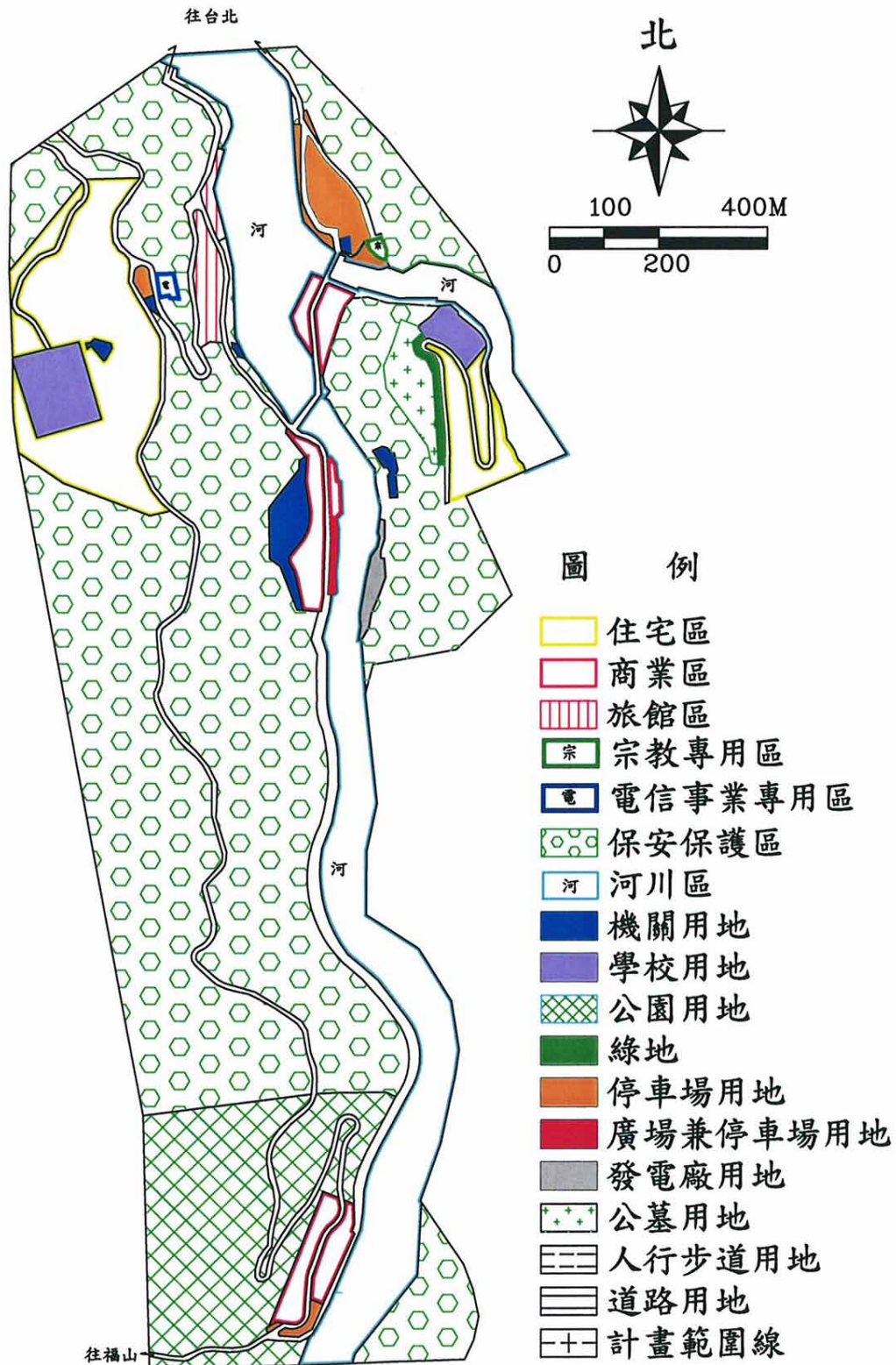
資料來源：臺北縣政府\_變更烏來水源特定區計畫書(第二次通盤檢討)/(民國92年3月)。

表1-2-24: 變更烏來水源特定區計畫書(第二次通盤檢討)道路編號明細表

道路編號	起迄點	寬度 (公尺)	長度 (公尺)	備註
1	自特定區北側起，南接2號道路止。	12	300	聯外道路
2	自特定區北側起，南至特定區南側止。	12.8	230.4820	1.聯外道路。 2.部分路段寬度12公尺，係配合停車場整體計畫劃設。
3	自2號道路覽勝大橋南側起，南至特定區南側停三止。	8	1,860	
4	自2號道路烏來橋分岐起，西南至住宅區南側止。	8	1,160	
5	自停六北側起，往西北至計畫界。	8	370	
6	自特定區西北側起，往南至文二止。	8	490	
7	位於特定區東北側2號道路分岐起，至宗教專用區止。	8	240	係囊底式道路，後半段道路寬度為10公尺寬係人行步道。
未編號	3號道路兩側人行步道部分。	5	3,720	
未編號	機四南側至保存區部分。	4	90	係人行步道。
註：1.寬度10公尺以下之計畫道路未予編號。				
2.表內道路長度及面積應以核定計畫圖實地測釘之樁距為準。				

資料來源：臺北縣政府\_變更烏來水源特定區計畫書(第二次通盤檢討)/(民國92年3月)。

圖1-2-19:變更烏來水源特定區計畫(第二次通盤檢討)示意圖



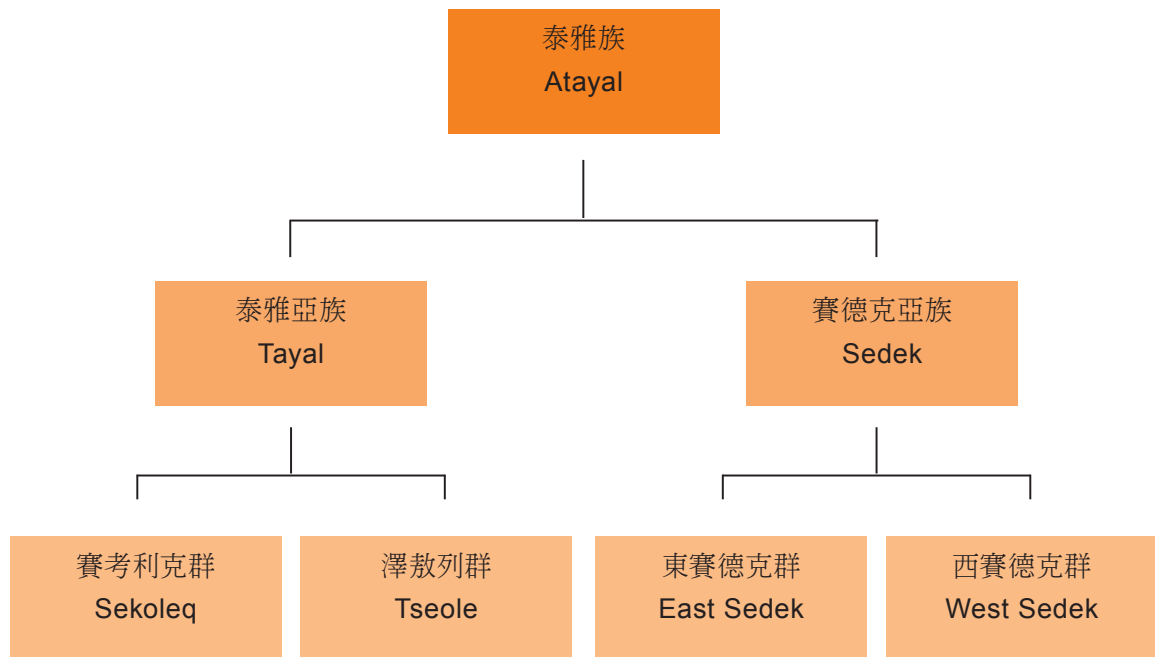


## 第三章 民族與人口

### 第一節 部落組織

泰雅族分佈在臺灣北部中央山脈兩側，以及花蓮、宜蘭等山區。泰雅族居住地域境內的高山相當多，例如插天山、棲蘭山、合歡山、大霸尖山、奇萊山等都是。河川則有新店溪、大甲溪、秀姑蘭溪等。以山田燒墾和狩獵採集為生。人口分佈以花蓮秀林鄉最多，分佈區尚有南投縣仁愛鄉、新竹縣尖石鄉、新竹縣五峰鄉、桃園縣復興鄉、苗栗縣泰安鄉、宜蘭縣大同鄉、宜蘭縣南澳鄉、花蓮縣萬榮鄉。總人口數80,457人(行政院原民會統計要覽\_99年3月)，在未分支成立賽德克族與太魯閣族之前，為臺灣原住民族的第二大族，僅次於阿美族。今排灣族人口數88,804人已超越泰雅族成為第二大族。泰雅族的分類，經過幾十年的研究，目前大致已經確定，泰雅族下可以分為二個亞族，即泰雅亞族(Tayal proper)和賽德克亞族(Sedek)。泰雅亞族又可分為二群，即賽考利克群(Sekoleq)，以Pinsbukan(譯為賓斯博干)為起源傳說，和澤敖列群(Tseole)，以Papawaga(大霸尖山)為起源傳說。賽德克亞族則分為二群，即西賽德克群和東賽德克群。這是根據他們的語言和某些文化特徵所作的分類。

圖：1-3-1 泰雅族分類圖



烏來的始祖傳說，認為是來自Pinsbukan。他們的祖先亞維·布納Yawi·Puna，最初從Pinsbukan(賓斯博干)移徙今桃園縣復興鄉三光村的爺亨部落，再遷至今福山李茂岸(Limogain)一帶，然後到了南勢溪兩岸的烏來(Ulay)和屈尺地區(Mus-taranan)，一般所謂的屈尺蕃，包括散居南勢河流域一帶的泰雅族人。

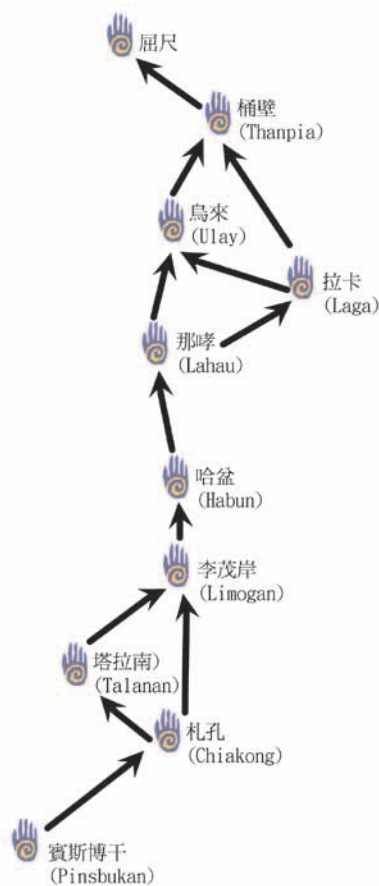
因為人口增加、耕地不足等因素，屈尺群不斷向外擴張、遷徙分化，在南勢溪兩岸

海拔200-700公尺間的山腹地帶，共建立了13個大小部落。後經過遷徙合併為九社。

傳說亞維·布納Yawi·Puna有三個後裔分居三地，Sappo為烏來(Ulay)的始祖，Tana為信賢(Lahau)的始祖，Payas為孝義(洛仔，Laga)的始祖。他們的後裔又散居南勢溪沿岸各地，就形成後來的一些部落，即福山(Limogan)、信賢(Lahau)、孝義(Laga)、烏來(Ulay)、忠治(Thanpia)、屈尺(Mus-taranan)等地。

從這個傳統來看，明顯的表示烏來泰雅族人是屬於泰雅亞族中賽考列克群的一支，他們有起源於Pinsbukan的共同傳說。簡單的遷徙過程示意圖可略如下圖：

圖：1-3-2烏來泰雅族遷徙過程圖



各個部落間的交往，事實上要比這個簡圖複雜得多。這個簡圖只是說明早期泰雅族從Pinsbukan(賓斯博干)遷移至大霸尖山再向東北遷至福山一帶，然後沿南勢溪遷徙的過程，形成了現今烏來鄉5個村的主要分佈態勢。

泰雅族的部落通常有3種組織，即祭團、獵團和罪責團，但烏來的泰雅族似乎只有一種叫gaga的團體，通常作為祭團用，是一種血族團體，每一個gaga有一個領袖，叫做marahu(首領、族長、或頭目)，祭祀時由他主持。在烏來，打獵的獵團和祭團是同一組織，即同一個gaga，無論打獵或祭祀，均由全gaga的男人集體行動。如有財產、婚姻、蓋房子的事，也往往由gaga的marahu出面處理。marahu有首領的意思；逝世後，可以由兒子繼承，也可以推舉新人繼任，都由這一gaga中的老年

人協商決定。一個部落中通常會有幾個這樣的血族團體，也就有幾個首領，他們會共同處理糾紛或解決衝突，由錯誤一方的gaga出酒食給對方gaga，作為調解爭執的方式。可見罪責團體也是相同組織的gaga。烏來的gaga組織顯然已經簡化為一種，或原來就只有一種，同時執行祭祀、打獵、罪責三種工作。gaga的組織並不十分嚴格，每一gaga通常是5、6戶到10戶左右，戶數太多時，可以分立新的gaga。gaga顯然為一血族團體，個人也可以要求退出或加入，它的形式顯然兼有血族團體和工作團體的性質。烏來泰雅族的這種部落自治形式，後來因與外面人(包括漢人和日人)接觸而逐漸式微，到今天已經完全納入地方行政體系了，這就是烏來鄉轄下的5個村，即烏來、忠治、信賢、孝義、福山。這5個村跟原來的5個主要部落，Ulay、Thanpia、Lahau、Laga、Limogan還是有相當高的一致性。

根據史料顯示，大約自二十世紀初期起，烏來各社(部落)即陸續接受外來文化的衝擊，逐漸在演變。其中影響部落組織最大的幾件事，大概要算1909年烏來泰雅族人與日人聯合耕作與開墾計劃，日人並在烏來等社設蕃務官吏駐在所，直接干預部落中的事務；1915年在烏來設甲種教育所及交易所各一所，擔任教育的任務；1923年，在烏來召開高山族家長會議，教日本禮儀、指導工藝、改善習俗等；1939年，烏來、桶壁(忠治)初設電燈；1946年，烏來鄉公所正式成立，設國民學校，享受平等權利；以及1948年，第一次選舉鄉長，成立鄉民代表會，並公佈山地保留地辦法。這些過程都促進了烏來，從傳統的部落組織邁向現代的地方組織。

最早到烏來的漢人是高沛蚶、高標炎，他們在後來的烏來大旅社(今烏來泰雅博物館)的對面開一家雜貨店及旅館，以後郭安全也來收購山產並兼賣日用雜貨。有一個警察駐在所在烏來村，偶而也有漢人採藥，整個日治時期大致如此，沒什麼改變，光復後才逐漸發達起來。

一般而言，泰雅族人與漢人間的交往，並沒有什麼困難，也沒有排斥的行為。部落裡的人通常都會有不少漢人朋友，甚至也不禁止彼此間通婚。不過，也有人認為漢人住在村裡不太妥當，因為他們不像泰雅人那麼單純。民國59年的調查顯示，有73%的人有漢人朋友，關係也都維持的相當不錯，他們的朋友關係多半經由同學、工作、服役及其他交往而來，只有27%的人回答沒有有漢人朋友，時至民國90年代，原漢之間的相處幾乎沒有任何隔閡了。

## 第二節 文化特質

### (一) 泰雅祖先的典範 gaga

祖先的典範，泰雅語稱謂gaga，包括祖先流傳下來的生活習慣與為人處世的道德規範。人若能遵守慣習禁忌以及祖先的遺訓，祖靈將降福予人；有人為惡，祖靈即會降禍懲戒。祖靈的懲罰有可能是全部落的災害(例如水、旱、蟲災)，也可能是個人的不幸(例如在山林中意外的傷害或死亡)。部落中若有意外的災禍，常被解釋為觸怒祖靈的結果，頭目或親族之長老會集合部落裡的人，要求有違犯祖訓者自動承認，犯過者為免祖靈進一步的責罰，都會自動招認；有犯姦淫、竊盜等罪者，可殺豬

向祖靈告解來請求赦免。傳統上，文面也是遵循祖先規範的俗行，完成文面者方可論婚嫁，未曾文面或僅有額文者，很難找到理想的配偶，死後也不能進入靈界。

## (二) 泰雅族的來生世界

### 靈界 tuhhan

泰雅族人認為，人死後居於靈界，過著與活人一樣的農耕、狩獵生活。祖靈居住的靈界被一條大河所環繞，死者之靈要進入靈界時，須通過一道橫跨池沼上的彩虹橋。生前不守祖訓者將被祖靈所拒而無法過橋，結果會輾轉環繞靈界，欲渡無門，永遠難以獲得安息。勇敢的獵者生前所獵獲之敵首及獵物之靈，將會伴隨亡者前往靈界，跟從的靈越多、聲勢越大，越能得到祖靈的歡迎，也因此能在祖靈的伴護之下，順利進入靈界安居。女子生前則要勤於農耕及紡織，並且要保持貞潔德操，才能順利過橋進入靈界。以往泰雅族人在死者下葬時將手染紅，以表示亡者常常獵頭或獵獸(男)，或努力紡織常用紅色染料(女)。

## (三) 泰雅族的靈魂觀

### 1. 祖靈 utux

泰雅族用同一個詞utux(烏督赫)稱呼神、鬼、祖靈等各種超自然存在，在人類學的文獻中，utux被翻譯成「祖靈」。除了祖先的靈魂外，泰雅人認為獵得的敵人首級之靈也是祖靈；亦即被獵者之靈不僅不會來「索命」，反而成為保護獵者的祖靈之一份子。泰雅族人認為人生的目標在遵循祖先的典範，一個人若按照祖先所言所行而生活，就能取悅祖靈並獲得庇祐；相反的如果不遵照祖訓，不但祖靈將降罰，死後也將難以順利進入靈界。祖靈的懲罰採取連座法，為非作歹者的家人、親族乃至同社者都有可能遭殃。傳統泰雅社會以嚴謹純良著稱，就是因為人人畏懼祖靈之威、而相戒不得踰矩的緣故。

### 2. 獵人頭 mgaga

獵頭對泰雅族人而言，是奉行祖先遺留的習俗，更可增強祖靈力量，被獵者之靈將加入祖靈的行列，成為獵者的保護靈。漢人認為被殺者會成為怨靈，與泰雅族人的觀念可說完全相反。獵頭不僅與現世的超自然庇祐有關，也是死後進入靈界的保障。

### 3. 巫術 Phgup

泰雅族人將災病意外歸咎於祖靈作祟，需請巫師占卜，確定原因後才能進行治療。巫師以女性為多數，只有烏來有男巫。

占卜的道具是約6公分的細竹枝，一端以約略等長之麻線繫一陶質的料珠。占卜時以腿或趾夾住竹枝，依序說出可能的病因，並將陶珠至於竹枝上，觸及正確原因時，陶珠即停滯於細竹上。巫師再以同樣方法，依序探問患者的疾病是否可治癒以及治療之方法，並依祖靈指示的方法去進行治療。

## (四) 慶典

### 1. 結婚

男方的部落在男女雙方親事洽談完成後，一定得恭請長老在婚禮上祈福證婚。男方必須贈送上等布料及整隻獵物，並且提供小米酒、醃肉、魚肉和小米糕之類的佳餚，與女方親屬狂歡歌舞慶賀。同部落的居民，也各自攜帶酒食參加酒宴舞會，共同以歌舞祝賀。訂婚時男方需送豬隻給女方，女方則進行殺豬儀式並將豬肉(稱之為saba)分送給親屬。

### 2. 收獲祭(收割祭)

祭儀過程類似播種祭，但兩祭儀的主祭者不得為同一人，而且收獲祭由原本的族人共同舉行。主要在祈求增產豐收、年年有餘。

### 3. 播種祭

春天是一年的開始，也是泰雅族開始播種小米的季節，此時通常會舉行播種祭。祭典中會回顧去年種種，並祈求新的一年收成更好

### 4. 祖靈祭

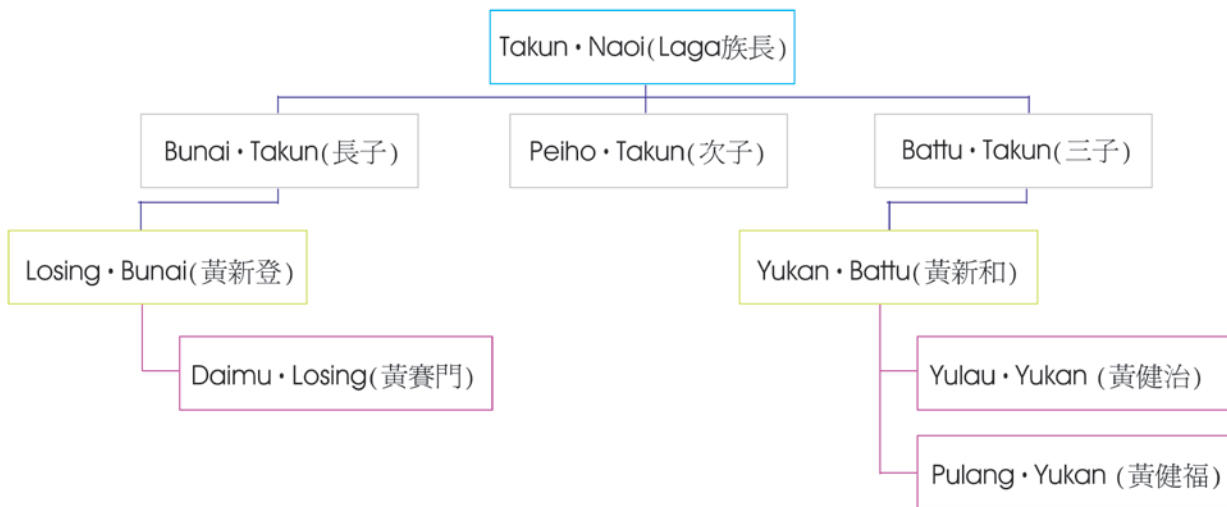
泰雅族祭拜感恩祖靈，是爲了慶祝五穀豐收，是族人最重要的祭典儀式。每年農作收成完成後，各個家族長老會舉行會議，商議舉行感恩祭拜的事宜。祭典活動中會恭請酋長祈福訓勉，獻祭後大家共同歡樂歌舞。

## (五) 親屬關係

泰雅族的家族組織偏向於父系家庭，在家裡，以父親的支配權較大，有事情多半都是先與父親商量，對子女的管教比較嚴，母親在維持家內工作及管教子女上，盡較多的責任。尊敬長輩是泰雅族人的一種規範，否則，會受到村人的指責或批評。原則上，年輕人都會接受父母的管教，或聽從長輩的吩咐，父母也要求子女孝順。泰雅族人的親戚關係，多半在一個gaga內，有時候戶數多了，也可能分成幾個gaga。gaga是一種互助團體，打獵、宗教、耕作大致也是共同進行，或相互支援。基本上，親戚間的往來較爲頻繁，發生特殊的重要事情，自然以找親戚，尤其是血親爲優先。對於朋友的幫助，泰雅族人認爲，需要提出交換條件。

泰雅族人由於土地爲公有，其他的財產又很少，早期幾乎沒有什麼分家的概念，大家隨便拿一點就離開了原來的家。後來，財產增加了，就必須照規矩分家。分家最重要的原則有3個：(1)兒子繼承，女兒無；(2)諸子平分，與父母同住的可分得多一點；(3)無子，由招贅女兒繼承，其餘女兒無。至於父母居住問題，有二說：一說與小兒子同住，婚後亦如此；一說與感情較好的兒女同住。分家的時機，可能在諸子婚後，或父母年老時，並無強制規定。有人認爲，財產是由小兒子繼承，但現在絕大多數的人都有財產由家長支配的觀念。

圖1-3-3：Laga家族圖表



泰雅族人習慣用父子連名制，如上圖Laga家族，也可再以曾祖父之名為名者，如蔡馬新(Masing)先生的曾祖父Masing · Noming。

他們不用漢人的姓名辦法。光復後才採用漢名制，這是強迫改姓名的結果，日治時期也曾被強迫改用日本名。分家後仍用原來的名字，子女出嫁後也用原名。人在出生後由父母命名，認為不好時可以改自己的名，但不能改父的連名，連名大都連父名，也可連母名。例如蔡勝三老師之父Tangnga · Battu又名Tangnga · Chiuas(父名Battu · Payas，母名Chiuas · Siat)。

## (六) 文面與織布

文面(Ptasan)在泰雅族是顯示個人成長過程的一種標記，依照習慣的說法，男孩在15-16(15-18)歲之間，必須紋額和下巴，一次完成。女孩則在13歲左右紋額頭，15歲(或更晚)左右再紋面，男女文面方式如下圖：

圖：1-3-4烏來泰雅族男、女文面圖(高茂源先生提供)



如果一次失敗，則再刺，一直到成功為止。頭目和平民的文式沒有分別。每刺一次，大概需要一天的時間。刺文由專人負責，不是任何人都能刺，這種人來自Limogan(福山)刺文須付工資，早期係以一種叫做Pingtuan的東西作為交換。刺文一次需4片Pingtuan，娶媳婦則需80個，買頭牛需10個，每一個Pingtuan約值日圓5元(日治時期)。男女刺文後表示可以找異性朋友和結婚，顯然表示成年的意思。刺文表示漂亮，也表示同族。

Pingtuan有三種：大的像晚禮服，中的像披肩，小的像綁腿，它是織成布料，再縫製。不是錢，卻有錢的用處，可以作為重要東西的交換物，大家都很重視它，可以作為結婚聘金、賠償、買重要物品之用。日本人來了以後，Pingtuan漸漸沒落，改為日本錢。

織衣料多用苧麻，染料則向平地人買，男女衣裳都很簡單，上衣均是短裝，裙褲都是用一塊布包起來，大家穿的都差不多，集合、祭祀時穿的比較漂亮些。女人15歲即開始學習織布，多餘時可以留下來做嫁妝，多則1、2百件，少則50件，不賣也不贈親友。

## (七) 光復後日治時期原住民回復姓名查詢之實施

日治時期原住民戶籍簿冊建置，係以日本人命名方式：有川ヒサ子、松下モリエ、松下初夫、島崎モモエ、平尾松二、志良佐一等，民國35年光復後，於37年製作「回復原有姓名總簿」，初設戶籍時僅對仍存活者以漢姓名對照日文姓名、性別、年齡、職業等，嗣後原住民領取日治謄本，尚可依循逐頁翻查，若係35年以前已往生祖先，因無漢姓名查詢困難度加倍，烏來戶政事務所依「回復原有姓名總簿」之年齡逐一比對日治時期戶籍簿冊之出生年月日、戶內人口之資料，先行以電腦(Excel軟體)分工建置，於民國96年7月完成對照表，再彙整轉為Access資料庫，並於民國97年完成原住民共7冊簿頁掃描，嗣後原住民領取祖先日治時期戶籍謄本，可藉由民國35年初設戶籍之漢姓名與Access資料庫比對，查詢同戶之先人日治時期簿頁，並連結列印再核發其戶籍謄本，由原需耗時2天至3天時間，目前可現場約15分鐘即完成核發，提昇服務效率。

## (八) 恢復傳統姓氏

清領時期的原住民與漢人頻繁接觸之後，部份平埔族群因通婚或族群接觸密切而使用漢名，但大部分所謂「生番」仍保有原住民族傳統姓氏；日治「理蕃政策」與「皇民化運動」時期，日本政府推廣使用日本姓氏，以實行統治與國家認同之主要施政措施，導致原住民族在傳統文化與身分認同之扭曲，因此原住民族在皇民化運動時多使用日本姓氏與名字。國民政府接收臺灣之後，為求「去殖民化」與「日本認同」於民國34年12月訂定「臺灣省人民回復原有姓名辦法」，要求原住民改採漢姓，或參照漢姓「自定姓名」。原住民族之傳統習慣與漢人迥異，父母與子女間姓氏之因族而差，造成原住民族之「直系血親，姓名不同者日衆；旁系血親，姓氏互異者亦多，造成尊卑不分，倫常混

亂」。因此臺灣省政府於民國61年訂定之「臺灣省山地鄉山地同胞更正姓氏及父母姓名處理要點」，可在兩種情況下改姓：「依漢人習慣應同姓而不同姓者；其姓氏非漢人社會所習見者。」以上規定並無考量原住民族之傳統文化與姓氏習慣，造成原住民族之姓氏錯置之困擾。

原住民族恢復傳統姓名直至民國84年修訂之「臺灣原住民族回復傳統姓名及更正姓名作業要點」才得以實現；民國90年6月，姓名條例修正為可採傳統姓名與羅馬拼音並列登記，而到民國92年6月再次修正姓名條例，增加漢人姓名並列羅馬拼音之原住民傳統姓氏為第四種註記方式。此次修正條文增加「因改漢姓造成家族姓氏誤植」為法定更改姓氏之要件，以文化差異為考量保障原住民族傳統姓名權。

### ◎ 臺灣原住民回復傳統姓名及更正姓名作業要點

- 中華民國84年2月17日台(84)內戶字第8473638號函訂定
- 中華民國87年4月1日台(87)內戶字第8777011號函修正
- 中華民國89年5月9日台(89)內戶字第8960775號函修正
- 中華民國95年2月24日台內戶字第0950019590號令修正
- 中華民國97年4月30日台內戶字第0970066641號令修正第3、5點

一、為辦理臺灣原住民（以下簡稱原住民）回復傳統姓名及姓名更正作業，特訂定本要點。

二、回復傳統姓名及姓名更正作業包括下列規定：

- (一) 回復傳統姓名。
- (二) 回復原有漢人姓名。
- (三) 並列傳統姓名之羅馬拼音。
- (四) 更正傳統姓名、傳統姓名之羅馬拼音。
- (五) 更正漢人姓氏。
- (六) 更正父母姓名。

三、第二點之申請，以當事人或法定代理人為申請人，並填具申請書（格式如附件一），向戶籍地戶政事務所為之，由戶政事務所核定。但經內政部公告，並刊登政府公報之指定項目，其登記得向戶籍地以外之戶政事務所為之。

四、原住民之傳統姓名或漢人姓名，均得以傳統姓名之羅馬拼音並列登記，其登記以當事人或法定代理人申報者為準。

五、辦理第二點姓名變更或更正者，其配偶及子女之戶籍相關資料，應隨同變更並得向任一戶政事務所申請為之。

六、已回復傳統姓名者，其子女以漢人姓名辦理出生登記者，應依民法相關規定辦理。從父姓之子女之戶籍登記資料記事欄，應註記父之原有漢人姓名；從母姓之子女之戶籍登記資料記事欄，應註記母之原有漢人姓名。

七、已回復傳統姓名者，得申請回復原有漢人姓名，但以一次為限。



- 八、未申請回復傳統姓名之原住民，在臺灣省光復初次設戶籍時，自定之姓氏及父母姓名有下列情事之一者，應申請更正：
- (一) 父子或同胞兄弟姐妹，或有血親關係之伯叔，因分居各自定姓氏，致現用姓氏不同者，以同宗年齡最長者為準。
  - (二) 本人或其父母之姓氏，非我國所習見者。
  - (三) 同胞兄弟姐妹因分居，致民國43年譯註之中文父母姓名不相符者，以父母或同宗年齡最長者所譯註之姓名為準。
  - (四) 民國43年譯註之父母姓名，與實際上仍生存或已死亡父母姓名不符者。依前項各款規定申請更正姓氏或父母姓名者，以一次為限。
- 九、依第八點第一項第一款、第二款規定申請更正姓氏者，應提憑日治時期戶籍謄本及光復初次設戶籍自定姓名時之戶籍謄本或其他足資證明之文件；無法提憑日治時期戶籍謄本者，得以相關年長親族二人以上證明為之。
- 依第八點第一項第三款、第四款規定申請更正父母姓名者，應提憑日治時期戶籍謄本及譯註姓名時之戶籍謄本及父母相關戶籍謄本或其他足資證明之文件；無法提憑日治時期戶籍謄本者，得以相關年長親族二人以上證明為之。
- 十、依第八點規定申請更正姓氏經核准者，從其姓之子女如未回復傳統姓名，應隨同更正姓氏。
- 十一、直轄市、縣(市)政府應以鄉、鎮、市、區別，於次月五日前將戶政事務所辦理回復傳統姓名、漢人姓名及並列羅馬拼音登記人數統計表，以戶役政資訊系統通報內政部。

## 第三節 人口組成與變遷

茲分人口組成、各村人口分佈及人口變遷大勢等三大部份詳述本鄉人口歷年來變遷發展的情形。

### (一)人口組成

人口組成是表現一群人的性質，本鄉為一原住民鄉，原住民人口一直佔有相當顯著之比率，表1-3-1為「日治時代烏來原住民人數」統計表，由其中可看出歷年來原住民人數有自然增加之趨勢。如將表1-3-1再和光復後歷年來原住民人口之統計表(表1-3-3與1-3-4)加以銜接，更可看出原住民人口的戶數已由民國4年之97戶，持續漸增至民國97年之706戶；人口數也由民國4年之466人，持續增至民國97年之2,516人。而其佔全鄉總人口比例，也由民國35年之33.02%，漸增至民國97年之45%。

表1-3-1：日治時代烏來原住民人數

年度	戶數	人口數		
		男	女	小計
民國4年 (大正4年)	97	244	222	466
民國8年 (大正8年)	110	279	265	544
民國18年 (昭和4年)	118	-	-	557
民國29年 (昭和15年)	143	375	368	743

表1-3-2: 近年烏來各村原住民、漢人人數統計(民國85-97年)

年度	族別	全鄉總人口數		全鄉總戶數	忠治村人口數		忠治村戶數	烏來村人口數		烏來村戶數	孝義村人口數		孝義村戶數	信賢村人口數		信賢村戶數	福山村人口數		福山村戶數
		男	女		男	女		男	女		男	女		男	女				
85年	原住民	897	798	493	253	217	130	370	339	224	0	0	0	67	62	38	207	180	101
	漢人	974	829	705	253	231	187	535	459	387	47	17	31	93	81	72	46	41	28
	合計	1871	1627	1198	506	448	317	905	798	611	47	17	31	160	143	110	253	221	129
	總計	3498		1198	954		317	1703		611	64		31	303		110	474		129
86年	原住民	908	808	529	263	219	137	366	345	242	0	0	0	75	64	45	204	180	105
	漢人	1089	937	793	269	258	193	622	519	456	51	23	33	102	103	81	45	34	30
	合計	1997	1745	1322	532	477	330	988	864	698	51	23	33	177	167	126	249	214	135
	總計	3742		1322	1009		330	1852		698	74		33	344		126	463		135
87年	原住民	928	845	556	273	234	150	370	362	245	0	0	0	78	59	48	207	190	113
	漢人	1099	941	776	284	261	197	611	520	436	60	31	35	97	92	76	47	37	32
	合計	2027	1786	1332	557	495	347	981	882	681	60	31	35	175	151	124	254	227	145
	總計	3813		1332	1052		347	1863		681	91		35	326		124	481		145
88年	原住民	954	861	572	273	232	152	393	381	255	0	0	0	81	64	55	207	184	110
	漢人	1120	971	785	297	278	205	615	519	437	57	29	34	102	96	76	49	49	33
	合計	2074	1832	1357	570	510	357	1008	900	692	57	29	34	183	160	131	256	233	143
	總計	3906		1357	1080		357	1908		692	86		34	343		131	489		143
89年	原住民	991	894	583	282	242	153	408	394	261	0	0	0	81	71	58	220	187	111
	漢人	1179	1017	821	314	293	218	650	542	454	58	32	36	112	100	81	45	50	32
	合計	2170	1911	1404	596	535	371	1058	936	715	58	32	36	193	171	139	265	237	143
	總計	4081		1404	1131		371	1994		715	90		36	364		139	502		143
90年	原住民	1052	953	596	307	264	160	415	404	263	0	0	0	94	81	58	236	204	115
	漢人	1336	1195	878	387	368	242	697	604	481	77	52	38	121	111	83	54	60	34
	合計	2388	2148	1474	694	632	402	1112	1008	744	77	52	38	215	192	141	290	264	149
	總計	4536		1474	1326		402	2120		744	129		38	407		141	554		149
91年	原住民	1077	1008	620	307	281	166	420	406	266	0	0	0	105	95	63	245	226	125
	漢人	1337	1209	903	381	377	257	698	621	486	85	57	41	119	108	86	54	46	33
	合計	2414	2217	1523	688	658	423	1118	1027	752	85	57	41	224	203	149	299	272	158
	總計	4631		1523	1346		423	2145		752	142		41	427		149	571		158
92年	原住民	1093	1056	650	303	288	179	421	420	270	0	0	0	113	109	67	256	239	134
	漢人	1349	1242	924	386	374	258	690	634	490	87	63	43	124	118	95	62	53	38
	合計	2442	2298	1574	689	662	437	1111	1054	760	87	63	43	237	227	162	318	292	172
	總計	4740		1574	1351		437	2165		760	150		43	464		162	610		172

年度	族別	全鄉總人口數		全鄉總戶數	忠治村人口數		忠治村戶數	烏來村人口數		烏來村戶數	孝義村人口數		孝義村戶數	信賢村人口數		信賢村戶數	福山村人口數		福山村戶數
		男	女		男	女		男	女		男	女		男	女		男	女	
93年	原住民	1110	1095	668	301	296	188	440	447	278	0	0	0	111	111	66	258	241	136
	漢人	1389	1285	945	393	383	262	704	654	501	100	64	45	139	130	100	53	54	37
	新住民	0	0	0	0	0	0	0	1	0	0	0	0	0	0	0	0	0	0
	合計	2499	2380	1613	694	679	450	1144	1102	779	100	64	45	250	241	166	311	295	173
	總計	4879		1613	1373		450	2246		779	164		45	491		166	606		173
94年	原住民	1170	1119	686	311	301	189	466	463	285	0	0	0	116	111	69	277	244	143
	漢人	1444	1340	946	394	397	268	740	667	491	97	71	46	158	148	104	55	57	37
	新住民	0	0	0	0	0	0	0	1	0	0	0	0	0	0	0	0	0	0
	合計	2614	2459	1632	705	698	457	1206	1131	776	97	71	46	274	259	173	332	301	180
	總計	5073		1632	1403		457	2337		776	168		46	533		173	633		180
95年	原住民	1222	1172	692	338	329	196	486	486	287	0	0	0	120	117	70	278	240	139
	漢人	1522	1421	969	451	445	279	758	701	501	91	72	46	162	151	103	60	52	40
	新住民	0	1	0	0	0	0	0	1	0	0	0	0	0	0	0	0	0	0
	合計	2744	2594	1661	789	774	475	1244	1188	788	91	72	46	282	268	173	338	292	179
	總計	5338		1661	1563		475	2432		788	163		46	550		173	630		179
96年	原住民	1227	1183	694	335	331	193	492	495	293				121	119	68	279	238	140
	漢人	1564	1428	972	457	447	281	785	704	496	95	72	46	167	155	111	60	50	38
	新住民	0	1	0	0	0	0	0	1	0	0	0	0	0	0	0	0	0	0
	合計	2791	2612	1666	792	778	474	1277	1200	789	95	72	46	288	274	179	339	288	178
	總計	5403		1666	1570		474	2477		789	167		46	562		179	627		178
97年	原住民	1269	1247	706	356	352	196	504	523	294	0	0	0	123	127	69	286	245	147
	漢人	1584	1503	957	470	469	281	792	749	492	98	73	46	167	159	105	57	53	33
	新住民	0	0	0	0	0	0	0	0	0	0	0	0	0	0	0	0	0	0
	合計	2853	2750	1663	826	821	477	1296	1272	786	98	73	46	290	286	174	343	298	180
	總計	5603		1663	1647		477	2568		786	171		46	576		174	641		180

資料來源：烏來鄉戶政事務所提供資料(民國98年整理)。

就人口總數量而言，本鄉的總人口數，歷年來並沒有顯著的增減，民國40年代約在2,400-2,500人，民國50年代約2,700-2,900人，民國60年代3,000餘人，此後人口數目也一直在3,100人左右。民國35年至民國77年共42年間，增加1.34倍，民國64年後總人口數已有逐漸減少的現象。人口未能持續成長的主要原因是山地鄉對外交通不便，且土地貧瘠，謀生不易，造成人口嚴重外流的現象。本鄉之人口增加率大致乃呈負成長之趨勢。

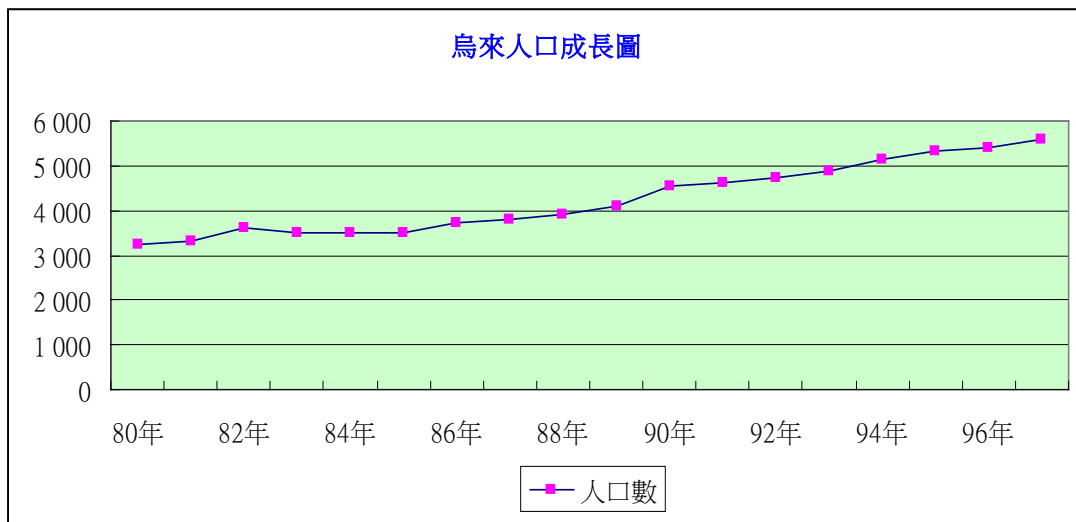
在平均每戶人口數方面，除了民國35年平均每戶8.66人的極大值外，民國70

年以前，大致維持在每戶4至5人，並呈降低的趨勢，民國71年以後已減至每戶4人以下。

至於人口歷年自然消長的情形，光復初期，出生率大致維持在50%以上，民國45年以後，有顯著降低的趨勢，至民國77年已降到17.44%，這應該是受到經濟生活改善和家庭計劃推廣的影響。

不過在民國80年人口首度突破3,200人之後，烏來鄉的人口數量便呈現緩慢但穩定的成長，民國98年時，總人口數已突破5,600人。因而從歷年的人口資料觀之，烏來鄉雖然有人口外移的情形，但是為整體人口數而言，並未造成嚴重影響，反倒是持續以穩定的數據增加。

圖：1-3-5烏來人口成長圖(民國80-97年)



資料來源：烏來鄉戶政事務所提供資料(民國98年整理)。

表1-3-3：烏來鄉原住民人口佔總人口分配比例表

年度	全鄉總人口數	原住民人口				原住民人口佔總人口比例%
		戶數	人口數	男	女	
35	2268	147	749	367	382	33.02
36	2618	147	755	366	389	28.84
37	2982	148	750	369	381	25.12
38	3035	152	759	379	380	25.01
39	2384	165	782	394	388	32.80
40	2435	158	802	412	390	32.94
41	2439	161	850	431	419	34.85
42	2422	153	856	438	418	35.34
43	2516	157	893	468	425	35.49
44	2521	165	944	493	451	37.45
45	2443	180	976	504	472	39.95

年度	全鄉總人口數	原住民人口				原住民人口佔總人口比例%
		戶數	人口數	男	女	
46	2356	185	970	512	458	41.17
47	2410	199	1018	533	485	42.24
48	2481	214	1034	537	497	41.68
49	2654	227	1089	555	534	41.03
50	2777	238	1134	578	556	40.84
51	2867	235	1136	577	559	39.62
52	2932	246	1203	622	581	41.03
53	2986	241	1205	631	574	40.35
54	2912	248	1206	628	578	41.41
55	2937	249	1194	618	576	40.65
56	2970	251	1220	651	569	41.08
57	2958	251	1251	666	585	42.29
58	2936	264	1302	694	608	44.35
59	3039	263	1372	751	621	45.15
60	3134	267	1395	765	630	44.45
61	3142	270	1395	765	630	44.40
62	3223	265	1353	760	593	41.98
63	3289	269	1324	694	630	40.26
64	3301	258	1266	716	550	38.35
65	3143	249	1381	740	641	43.94
66	3181	281	1418	747	671	44.58
67	3151	283	1427	757	670	45.29
68	3102	323	1464	773	691	47.19
69	3092	321	1468	768	700	47.48
70	3151	359	1543	819	724	48.97
71	3116	350	1475	738	737	47.36
72	3116	344	1508	799	709	48.39
73	3048	343	1428	758	670	46.85
74	3120	353	1494	810	684	47.88
75	3079	342	1451	763	688	47.13
76	3041	359	1452	806	646	47.75
77	3039	373	1496	834	662	49.23

資料來源：烏來鄉戶政事務所提供(民國77年整理)。

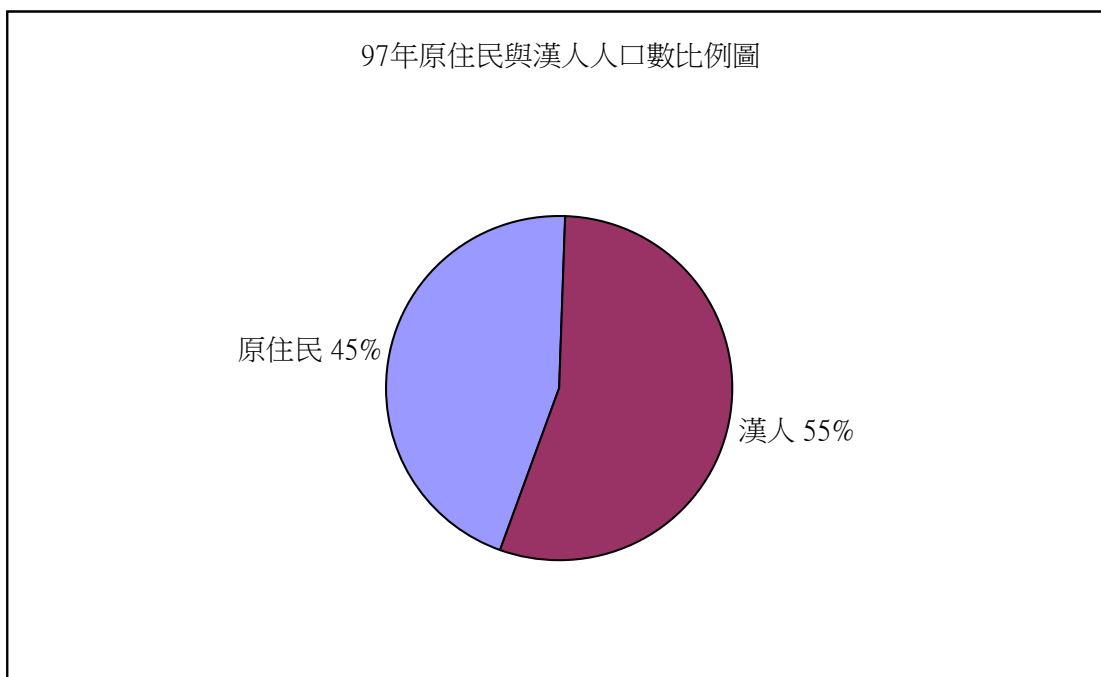
烏來鄉雖然為一山地鄉，然而事實上鄉內漢人的人數比原住民的人數高。截至民國97年底，原住民人口有2,516人，漢人有3,087人，原住民與漢人比例為44.90%：55.10%。其中烏來村的原住民人口最多，有1,027人，忠治村有708人次之，至於孝義村則是並無任何原住民人口。

表1-3-4：原、漢人口數與戶數統計表(民國85-97年)

年度	全鄉總人口數	原住民人口數	漢人口數	原住民比例%	漢人比例	總戶數	原住民戶數	漢人戶數	原住民戶比例%	漢戶比例%
85年	3498	1695	1803	48.46	51.54	1198	493	705	41.15	58.85
86年	3742	1716	2026	45.86	54.14	1322	529	793	40.02	59.98
87年	3813	1773	2040	46.50	53.50	1332	556	776	41.74	58.26
88年	3906	1815	2091	46.47	53.53	1357	572	785	42.15	57.85
89年	4081	1885	2196	46.19	53.81	1404	583	821	41.52	58.48
90年	4536	2005	2531	44.20	55.80	1474	596	878	40.43	59.57
91年	4631	2085	2546	45.02	54.98	1523	620	903	40.71	59.29
92年	4740	2149	2591	45.34	54.66	1574	650	924	41.30	58.70
93年	4879	2205	2674	45.19	54.81	1613	668	945	41.41	58.59
94年	5073	2289	2784	45.12	54.88	1632	686	946	42.03	57.97
95年	5337	2394	2943	44.86	55.14	1661	692	969	41.66	58.34
96年	5402	2410	2992	44.61	55.39	1666	694	972	41.66	58.34
97年	5603	2516	3087	44.90	55.10	1663	706	957	42.45	57.55

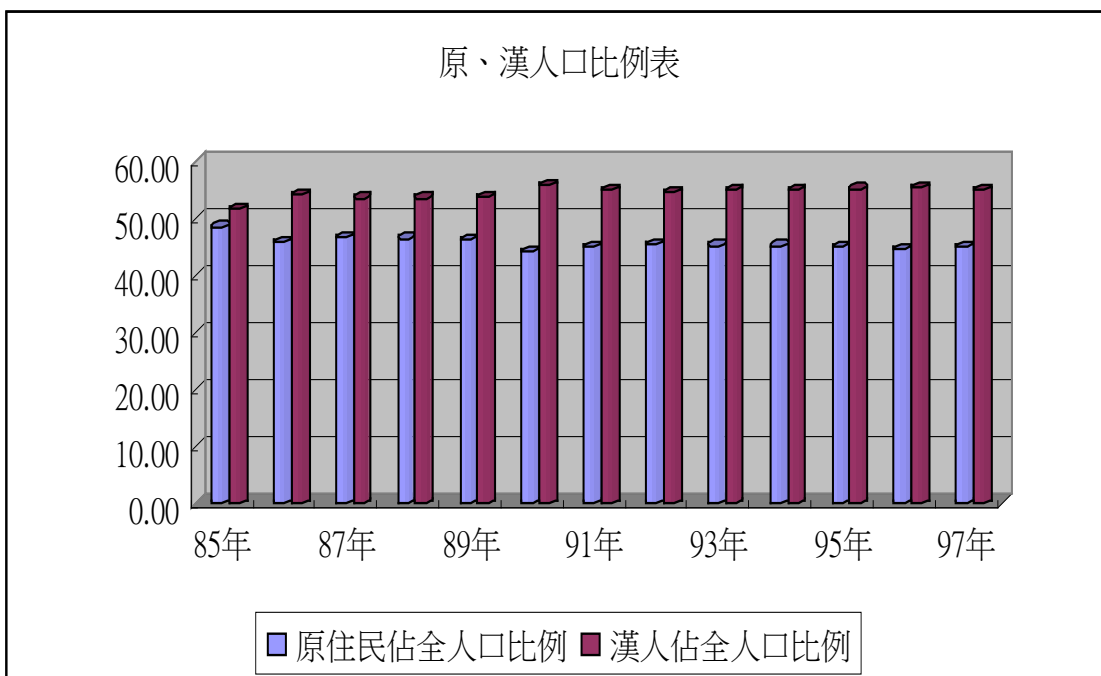
資料來源：烏來鄉戶政事務所提供資料(民國98年整理)。

圖：1-3-6 烏來鄉原、漢人口比例圖(民國97年)



資料來源：烏來鄉戶政事務所提供資料(民國98年整理)。

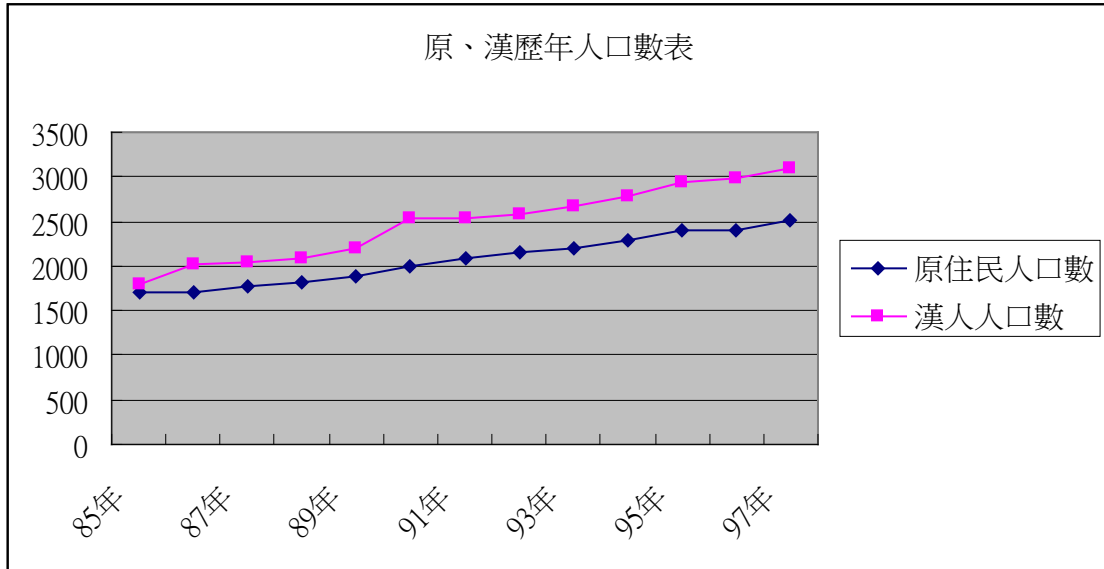
圖：1-3-7 烏來鄉原、漢人口比例表(民國85-97年)



資料來源：烏來鄉戶政事務所提供資料(民國98年整理)。

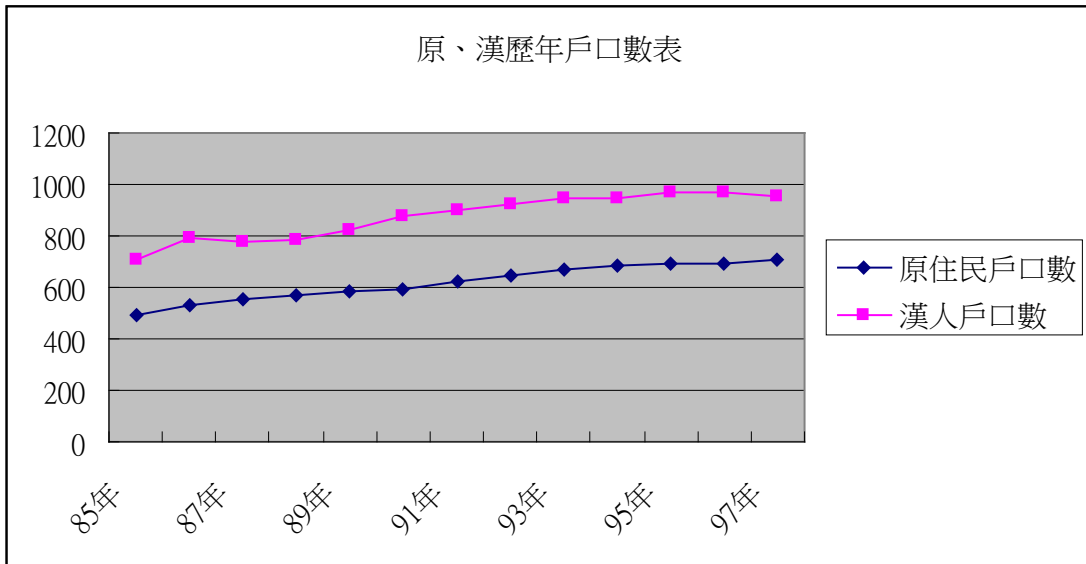


圖：1-3-8 烏來鄉原、漢人口數比較表(民國85-97年)



資料來源：烏來鄉戶政事務所提供資料(民國98年整理)。

圖：1-3-9 烏來鄉原、漢戶口數比較表(民國85-97年)



資料來源：烏來鄉戶政事務所提供資料(民國98年整理)。

表1-3-5: 現住原住民種族別、人口數統計表(民國92-97年)

年度	性別	總計	阿美族	泰雅族	排灣族	布農族	魯凱族	卑南族	鄒族	賽夏族	雅美族	邵族	噶瑪蘭族	太魯閣族	其他	尚未申報
Years	By Sex	Grand Total	Amis	Atayal	Paiwan	Bunon	Rukai	Puyuma	Tsou	Saisiyat	Yami	Thao	Kavalan	Taroko	Others	Non-Registered
92年	計	2149	47	1491	3	18	3	3	6	6	0	0	0	0	0	572
	男	1093	22	762	1	6	1	0	4	3	0	0	0	0	0	294
	女	1056	25	729	2	12	2	3	2	3	0	0	0	0	0	278
93年	計	2205	73	1788	5	22	5	3	6	6	0	0	1	4	0	292
	男	1110	33	907	2	7	1	0	3	3	0	0	1	0	0	153
	女	1095	40	881	3	15	4	3	3	3	0	0	0	4	0	139
94年	計	2295	74	1944	9	21	6	3	8	6	0	0	1	14	0	209
	男	1174	36	1000	4	7	2	0	3	3	0	0	1	4	0	114
	女	1121	38	944	5	14	4	3	5	3	0	0	0	10	0	95
95年	計	2394	107	2036	14	23	6	3	8	5	0	0	1	26	0	165
	男	1222	48	1052	7	6	2	0	3	3	0	0	1	10	0	90
	女	1172	59	984	7	17	4	3	5	2	0	0	0	16	0	75
96年	計	2410	100	2077	21	23	6	4	7	6	0	0	1	26	0	139
	男	1227	43	1069	11	8	2	0	4	2	0	0	1	11	0	76
	女	1183	57	1008	10	15	4	4	3	4	0	0	0	15	0	63
97年	計	2516	104	2181	21	24	7	5	7	8	0	0	1	31	0	127
	男	1269	43	1114	10	10	3	1	4	3	0	0	1	14	0	66
	女	1247	61	1067	11	14	4	4	3	5	0	0	0	17	0	61

資料來源：臺北縣統計要覽(民國98年整理)。

表1-3-6: 當年戶數、人口密度及性別比例統計表(民國35-77年)

年度	戶數	人口數別			人口密度%	性別比例	平均每戶人口數%	每年增加	
		合計	男	女				人數	%
35	262	2268	1176	1092	7.06	107.69	8.66	350	15.43
36	520	2618	1377	1241	8.15	110.96	5.03	80	15.38
37	600	2982	1589	1393	9.28	114.07	4.97	53	1.78
38	613	3035	1619	1416	9.45	114.34	4.95	-651	-21.45
39	468	2384	1264	1120	7.42	112.86	5.09	51	2.14
40	491	2435	1282	1153	7.58	111.19	4.96	4	0.16
41	474	2439	1284	1155	7.59	111.17	5.15	-17	-0.70
42	454	2422	1293	1129	7.54	114.53	5.33	94	3.88
43	459	2516	1335	1181	7.83	113.04	5.48	5	0.20

年度	戶數	人口數			人口 密度%	性別 比例	平均 每戶 人口數 %	每年增加	
		合計	男	女				人數	%
44	464	2521	1325	1196	7.85	110.79	5.43	-78	-3.09
45	460	2443	1273	1170	7.61	108.80	5.31	-87	-3.56
46	446	2356	1225	1131	7.34	108.31	5.28	54	2.29
47	457	2410	1246	1164	7.50	107.04	5.27	71	2.95
48	477	2481	1302	1179	7.72	110.43	5.20	173	6.97
49	507	2654	1378	1267	8.26	108.76	5.24	123	4.63
50	537	2777	1443	1334	8.65	108.17	5.17	90	3.24
51	577	2867	1480	1387	8.93	106.71	4.97	65	2.27
52	580	2932	1553	1399	9.13	111.01	5.05	54	1.84
53	599	2986	1580	1406	9.30	112.38	4.98	-74	-2.48
54	600	2912	1543	1369	9.07	112.71	4.85	25	0.86
55	623	2937	1568	1369	9.15	114.54	4.71	33	1.12
56	625	2970	1590	1380	9.25	115.22	4.75	-12	0.40
57	627	2958	1598	1360	9.21	117.50	4.27	22	0.74
58	634	2936	1606	1330	9.14	120.08	4.63	103	3.51
59	653	3039	1676	1363	9.46	122.96	4.65	95	3.13
60	661	3134	1727	1407	9.76	122.74	4.74	8	0.26
61	669	3142	1733	1409	9.78	122.99	4.70	81	2.58
62	677	3223	1773	1450	10.04	122.28	4.76	66	2.05
63	688	3289	1792	1497	10.24	119.71	4.78	12	0.36
64	678	3301	1797	1504	10.28	119.48	4.87	-158	-4.79
65	665	3143	1718	1425	9.79	120.56	4.73	38	1.21
66	692	3181	1702	1471	9.90	115.70	4.60	-30	-0.94
67	697	3151	1704	1447	9.81	117.76	4.52	-49	-1.56
68	733	3102	1686	1416	9.66	119.07	4.23	-10	-0.32
69	750	3092	1682	1410	9.63	119.29	4.12	59	1.91
70	766	3151	1704	1447	9.81	117.76	4.11	-35	-1.11
71	768	3116	1676	1440	9.70	116.39	4.06	0	0
72	784	3116	1686	1430	9.70	117.90	3.97	-68	2.18
73	788	3048	1670	1378	9.49	121.19	3.87	72	2.36
74	821	3120	1703	1417	9.71	120.18	3.80	-41	-1.31
75	813	3079	1678	1401	9.59	119.77	3.79	-38	1.23
76	850	3041	1679	1362	9.47	123.27	3.58	-2	-0.07
77	862	3039	1683	1356	9.46	124.11	3.52	-	-

資料來源:烏來鄉戶政事務所提供(民國78年整理)。

**表1-3-7: 現住戶數、人口密度及性別比例(民國89-97年)**

年度 years	土地面積 (平方公里)	村里數	鄰 數	現戶數	住戶口Households			戶量 (人/戶)	人口密度 (人/平方公里)	性別比例 (男/女)x 100
		Num. of Ts'uns & Lins	Num. of Neighbor- hood	(戶)Number of Households (Households)	人口數(人) Population (Person)					
	Area(km <sup>2</sup> )			合計 Total	男 Male	女 Female	Population Density (per km <sup>2</sup> )	Sex Ratio (Male/Female)*100		
89年	321.13	5	43	1402	4086	2174	1912	2.91	12.72	113.70
90年	321.13	5	43	1474	4531	2385	2146	3.07	14.11	111.14
91年	321.13	5	43	1523	4631	2414	2217.00	3.04	14.42	108.89
92年	321.13	5	43	1574	4740	2442	2298	3.01	14.76	106.27
93年	321.13	5	43	1613	4879	2499	2380	3.02	15.19	105.00
94年	321.13	5	43	1629	5128	2644	2484	3.15	15.97	106.44
95年	321.13	5	43	1661	5337	2744	2593	3.21	16.62	105.82
96年	321.13	5	43	1 666	5 402	2 791	2 611	3.24	17.00	106.89
97年	321.13	5	43	1 663	5 603	2 853	2 750	3.37	17.00	103.75

資料來源：臺北縣統計要覽(民國98年整理)。

**表1-3-8: 烏來鄉人口年齡組合(民國35-97年)**

年度	性別	0-4	5-9	10-14	15-19	20-24	25-29	30-34	35-39	40-44	45-49	50-54	55-59	60-64	65-69	70-74	75-79	80-84	85-89	90-94	95-99	總計
35	計	391	253	283	274	229	185	189	137	102	91	66	26	28	17	18	0	0	0	0	0	2389
	男	196	175	144	139	111	95	112	70	61	54	43	17	12	6	7	0	0	0	0	0	1242
	女	195	177	139	135	109	90	77	67	41	37	23	9	16	11	11	0	0	0	0	0	1127
40	計	432	261	299	212	263	215	161	138	122	103	86	69	30	24	22	0	0	0	0	0	2439
	男	219	131	147	112	138	114	93	72	66	53	53	43	21	11	11	0	0	0	0	0	1284
	女	213	130	152	100	125	101	68	66	56	50	33	26	9	13	11	0	0	0	0	0	1155
45	計	500	379	258	210	178	179	161	119	128	102	76	71	37	21	26	0	0	0	0	0	2443
	男	250	189	144	101	92	95	87	63	64	54	48	42	21	13	10	0	0	0	0	0	1273
	女	250	190	112	109	86	84	74	56	64	48	28	29	16	8	16	0	0	0	0	0	1170
50	計	548	439	326	222	175	202	178	164	118	136	94	62	53	36	12	14	0	0	0	0	2777
	男	265	220	160	106	77	109	105	96	68	87	53	41	28	16	8	6	0	0	0	0	1443
	女	283	219	166	116	98	93	73	68	50	49	41	21	25	20	4	8	0	0	0	0	1334
55	計	471	481	402	297	138	187	181	176	159	116	108	86	49	40	24	17	0	0	0	0	2937
	男	254	235	205	147	57	93	99	114	94	72	77	47	30	20	15	9	0	0	0	0	1568
	女	217	246	197	150	81	94	82	62	65	44	31	39	19	20	9	8	0	0	0	0	1369
60	計	365	426	430	408	298	152	177	178	181	152	107	102	70	37	26	27	0	0	0	0	3134
	男	211	229	206	197	161	89	103	104	115	92	65	62	42	23	11	17	0	0	0	0	1727
	女	154	197	224	209	137	63	74	74	66	60	42	40	28	14	15	10	0	0	0	0	1407
65	計	317	328	384	426	369	250	150	166	173	158	144	90	85	44	26	33	0	0	0	0	3143
	男	156	195	201	214	186	132	90	102	94	99	93	56	45	24	16	15	0	0	0	0	1718
	女	161	133	183	212	183	118	60	64	79	59	51	34	40	20	10	18	0	0	0	0	1425

年度	性別	0-4	5-9	10-14	15-19	20-24	25-29	30-34	35-39	40-44	45-49	50-54	55-59	60-64	65-69	70-74	75-79	80-84	85-89	90-94	95-99	總計
70	計	370	245	260	379	415	342	240	133	145	147	154	129	75	64	27	26	0	0	0	0	3151
	男	185	120	146	202	214	181	132	82	81	87	91	79	45	33	14	16	0	0	0	0	1704
	女	185	125	114	177	201	161	108	51	64	60	63	50	35	31	13	10	0	0	0	0	1447
75	計	279	260	229	308	372	347	287	216	121	134	140	130	115	58	52	31	0	0	0	0	3079
	男	149	126	118	173	197	190	163	126	70	74	74	73	74	32	24	15	0	0	0	0	1678
	女	130	134	111	135	175	157	124	90	51	60	66	57	41	26	28	16	0	0	0	0	1401
77	計	238	235	229	276	339	368	284	247	132	135	144	123	123	69	49	48	0	0	0	0	3039
	男	124	119	111	154	203	205	162	144	77	70	86	69	73	41	23	22	0	0	0	0	1683
	女	114	116	118	122	136	163	122	103	55	65	58	54	50	28	26	26	0	0	0	0	1356
89	計	291	279	245	322	370	350	313	362	358	341	209	167	145	120	116	53	32	8	5	0	4086
	男	164	151	141	167	182	162	167	207	202	172	109	96	74	64	57	37	18	1	3	0	2174
	女	127	128	104	155	188	188	146	155	156	169	100	71	71	56	59	16	14	7	2	0	1912
90	計	304	301	266	322	419	396	355	396	408	387	291	168	150	137	111	76	27	10	7	0	4531
	男	177	155	149	181	201	184	181	218	224	198	146	98	77	69	59	46	16	2	4	0	2385
	女	127	146	117	141	218	212	174	178	184	189	145	70	73	68	52	30	11	8	3	0	2146
91	計	303	288	282	318	431	405	361	388	412	405	323	182	160	140	106	81	26	14	6	0	4631
	男	168	147	156	182	209	184	181	215	224	208	160	101	77	73	56	46	19	5	3	0	2414
	女	135	141	126	136	222	221	180	173	188	197	163	81	83	67	50	35	7	9	3	0	2217
92	計	298	290	292	317	431	404	393	385	440	375	368	182	174	152	104	87	27	14	5	2	4740
	男	164	148	153	170	215	187	193	209	237	192	180	99	87	80	50	49	19	7	1	2	2442
	女	134	142	139	147	216	217	200	176	203	183	188	83	87	72	54	38	8	7	4	0	2298
93	計	311	284	303	344	423	415	403	379	435	411	380	193	183	161	94	103	33	19	3	2	4879
	男	168	144	151	195	212	191	197	199	238	200	192	96	96	85	45	53	23	11	1	2	2499
	女	143	140	152	149	211	224	206	180	197	211	188	97	87	76	49	50	10	8	2	0	2380
94	計	346	280	322	357	436	460	419	377	427	450	397	233	194	148	111	107	41	18	2	3	5128
	男	182	156	171	194	222	227	191	197	231	232	199	114	104	71	58	52	30	11	1	1	2644
	女	164	124	151	163	214	233	228	180	196	218	198	119	90	77	53	55	11	7	1	2	2484
95	計	357	290	335	380	418	489	453	380	456	434	424	297	175	157	122	92	55	15	5	3	5337
	男	192	166	166	209	224	233	208	197	240	231	210	145	93	76	58	48	35	10	2	1	2744
	女	165	124	169	171	194	256	245	183	216	203	214	152	82	81	64	44	20	5	3	2	2593
96	計	332	289	338	401	403	485	453	383	452	456	437	330	181	162	126	90	58	16	8	2	5402
	男	181	169	167	222	223	236	209	193	239	238	228	153	99	77	61	48	31	12	4	1	2791
	女	151	120	171	179	180	249	244	190	213	218	209	177	82	85	65	42	27	4	4	1	2611
97	計	334	316	345	414	399	504	456	414	432	494	437	384	183	175	138	88	61	16	12	1	5603
	男	180	171	182	222	212	248	217	199	227	249	219	178	102	83	70	42	33	12	7	0	2853
	女	154	145	163	192	187	256	239	215	205	245	218	206	81	92	68	46	28	4	5	1	2750

資料來源：烏來鄉戶政事務所、臺北縣統計要覽提供(民國98年整理)。

至於死亡率，光復初期在10‰至20‰左右，之後由於社經生活的改善、醫療衛生設備的進步，死亡率有顯著的降低，大致在6‰至8‰之間(見表1-3-9)。

在男女性別比例方面，為男性多於女性的情形，而且男性比例隨年呈現漸增之趨勢(見表1-3-6)在年齡組合方面由表1-3-8中可看出，本鄉仍以15-64歲之青壯人口佔極大多數，民國35年有1,308人，佔55.21%，至民國77年有2,171人，佔71.44%。另外0-14歲之幼年人口也因為60年代後出生率之緩和，而自民國35年的1,026人，佔43.31%漸趨至民國77年的702人，佔23.10%。由表中亦可看出本鄉人口有些微老化之勢，65歲以上之老年人口自民國35年的35人，佔1.48%，漸增至民國77年的166人，佔5.46%，至民國97年則有491人，佔8.77%。

表1-3-9：烏來鄉戶籍動態統計表(民國36-77年)

年度	出生人數	出生率‰	死亡人數	死亡率‰	自然增加率‰	遷入人數	遷出人數	社會增加率‰
36	58	22.15	20	7.64	14.51	246	47	76.01
37	149	49.97	41	13.75	36.22	491	233	86.52
38	121	39.87	48	15.81	24.06	242	265	-7.58
39	146	61.24	60	25.17	36.07	157	889	-307.05
40	139	57.08	28	11.50	45.58	365	425	-24.64
41	131	53.71	36	14.76	38.95	270	361	-37.31
42	129	53.26	22	9.08	44.18	158	299	-58.22
43	114	45.31	26	10.33	34.98	174	157	6.76
44	130	51.56	35	13.88	37.68	108	156	-19.04
45	116	47.48	24	9.82	37.66	122	226	-42.57
46	118	50.08	25	10.61	39.47	78	222	-61.12
47	105	43.57	24	9.95	33.62	118	105	5.39
48	114	45.95	28	11.29	34.66	63	82	-7.66
49	138	52.00	25	9.42	42.58	246	186	22.61
50	115	41.41	22	7.92	33.49	148	118	10.80
51	110	38.37	19	6.63	31.74	145	146	-0.35
52	111	37.86	20	6.82	31.04	188	214	-8.87
53	120	40.19	25	8.37	31.82	98	139	-13.73
54	94	32.28	14	4.81	24.47	127	281	-52.88
55	81	27.58	25	8.51	19.07	137	168	-10.56
56	95	31.99	32	10.77	21.22	140	170	-10.10
57	65	21.97	23	7.78	14.19	163	216	-17.92
58	77	26.23	33	11.24	14.99	121	187	-22.48
59	68	22.38	21	6.91	15.47	202	146	18.43
60	83	26.48	28	8.93	17.55	203	148	17.55
61	68	21.64	29	9.23	12.41	178	209	-9.87
62	68	21.10	21	6.52	14.58	114	108	1.86
63	74	22.50	30	9.12	13.38	207	185	6.69
64	66	20.00	29	8.78	11.22	199	224	-7.57
65	76	24.18	26	8.27	15.91	117	325	-66.18
66	63	19.81	25	7.86	11.95	155	155	0.00
67	88	27.93	25	7.93	20.00	122	215	-29.51

年度	出生人數	出生率‰	死亡人數	死亡率‰	自然增加率‰	遷入人數	遷出人數	社會增加率‰
68	86	27.72	37	11.93	15.79	96	194	-31.59
69	89	28.78	31	10.03	18.78	130	198	-21.99
70	70	22.22	26	8.25	13.97	235	223	3.81
71	77	24.71	28	8.99	15.72	193	277	26.96
72	75	24.07	23	7.38	16.69	164	216	-16.69
73	58	19.03	23	7.55	11.48	137	240	-33.79
74	60	19.23	34	10.90	8.33	233	187	14.74
75	55	17.86	29	9.42	8.44	203	374	-55.54
76	63	20.72	37	12.17	8.55	233	287	-17.76
77	53	17.44	18	5.92	11.52	227	264	-12.17

資料來源：烏來鄉戶政事務所提供(民國79年整理)。

表1-3-10：烏來鄉戶籍動態統計表(民國89-97年)

年度 Years	遷入 Immigrants	遷出 Emigrants	出生人數 Num. of Birth			粗出生率 0/00 Birth Rate	死亡人數 Num. of Death			粗死亡率 0/00 Death Rate	結婚 Married		離婚 Divorce	
			合計	男	女		合計	男	女		對數 (對) (Couple)	結婚率 Rate 0/00	對數 (對) (Couple)	離婚率 Rate 0/00
			89年	49	49	62	37	25	15.17	26	15	11	6.36	50
90年	75	75	56	34	22	13.00	36	24	12	8.36	41	9.52	12	2.79
91年	266	266	69	39	30	15.06	25	12	13	5.46	49	10.70	17	3.71
92年	78	78	56	27	29	11.95	32	18	14	6.83	48	10.24	21	4.48
93年	44	44	57	29	28	11.85	34	17	17	7.07	40	8.32	19	3.95
94年	111	111	78	42	36	15.59	40	23	17	7.99	43	8.59	22	4.40
95年	86	86	58	37	21	11.08	36	26	10	6.88	35	6.69	20	3.82
96年	40	40	59	33	26	10.99	31	21	10	5.77	17	3.17	16	2.98
97年	44	44	50	25	25	9.09	34	22	12	6.18	37	6.72	15	2.73

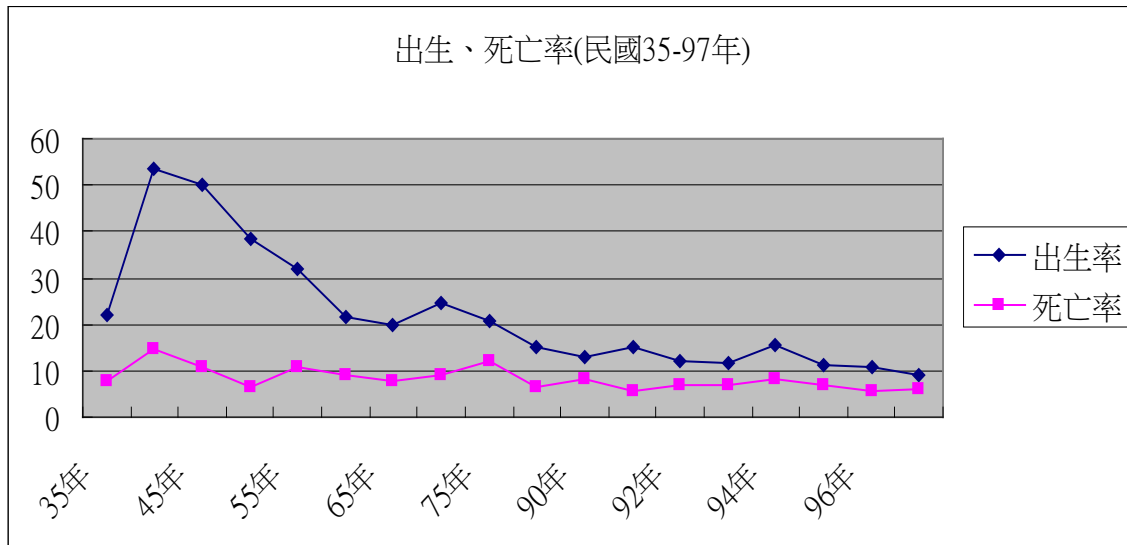
資料來源：根據臺北縣政府民政局1221-00-02-2報表編製(民國98年整理)。

說明：

1.粗出生(死亡)率 = 出生(死亡)人數 / 年中人口數\*1000

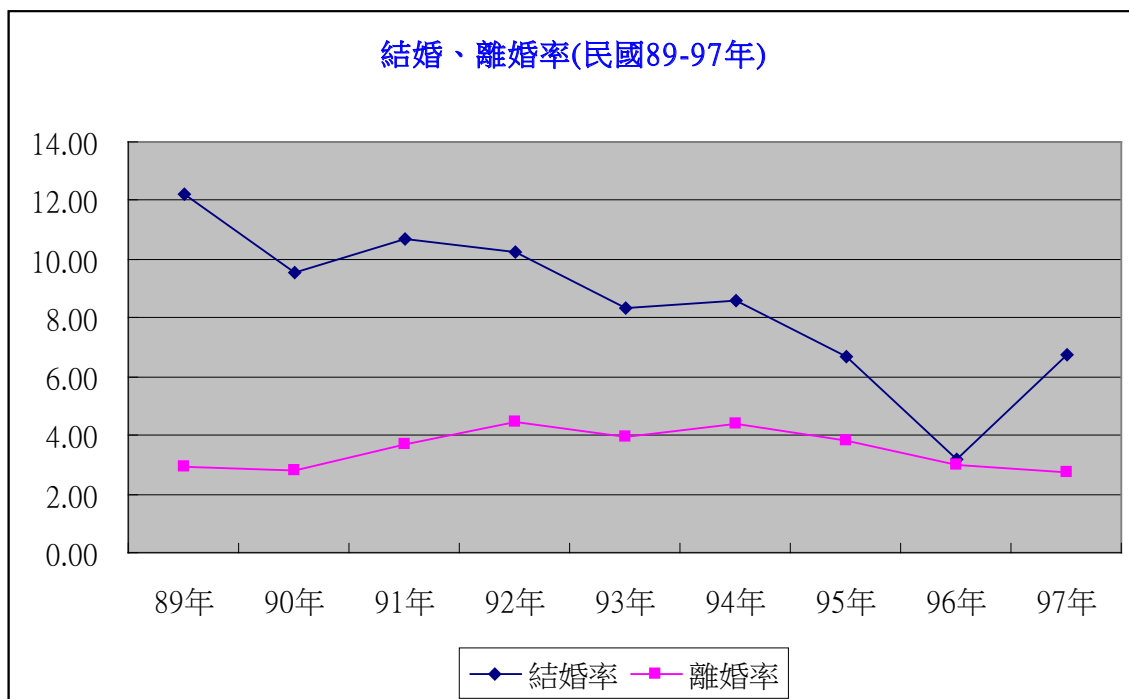
2.結(離)婚率 = 結(離)婚對數 / 年中人口數\*100。

圖：1-3-10 烏來鄉出生、死亡率(民國35-97年)



資料來源：烏來鄉戶政事務所提供資料(民國98年整理)。

圖：1-3-11 烏來鄉結婚、離婚率(民國89-97年)



資料來源：烏來鄉戶政事務所提供資料(民國98年整理)。



表1-3-11:烏來鄉各年齡組人口分配比例表

年齡		1-4歲	15-64歲	65歲以上
年度				
35	人數	102643	130855	351
	百分比	31%	21%	48%
40	人數	99240	140157	461
	百分比	67%	44%	89%
45	人數	118246	126151	471
	百分比	46%	62%	92%
50	人數	131347	140250	622
	百分比	28%	49%	23%
55	人數	135646	150251	812
	百分比	10%	14%	76%
60	人數	122138	182358	902
	百分比	96%	17%	87%
65	人數	102932	201163	1033
	百分比	74%	98%	28%
70	人數	87527	214968	1273
	百分比	77%	20%	71%
75	人數	76824	217070	1414
	百分比	94%	48%	58%
77	人數	70223	217171	1665
	百分比	10%	44%	46%

資料來源：烏來鄉戶政事務所提供資料(民國79年整理)。

## (二)各村人口分佈

本鄉共有忠治、烏來、孝義、信賢、福山等五個村。由表1-3-2中可以看出，鄉內戶口數以烏來村為最多，民國35年有68戶，民國77年激增至445戶，民國97年則有786戶，這可能由於該村開發較早，社會經濟條件及各項設施較佳之故。其次是忠治村，該村戶數由民國35年的42戶，成長至民國77年的220戶，民國97年則有477戶因其接近平地，為臺北、新店進鄉之必經要道，故其開發也較佳。至於孝義、信賢、福山等三村，福山村於民國35年有58戶人家，期間略有增減，至民國77年為94戶，民國97年則有180戶。信賢村則自民國35年的59戶增至民國60年的105戶，在民國77年時又降至85戶，民國97年則有174戶。孝義村是戶數降幅最大的一村，民國35年有35戶，民國55年增至69戶，然至民國77年卻只剩下18戶，民國97年常住民戶數約6戶，因該村居民主要以伐木為業，是以林業的沒落是造成戶數減少之主因。值得一提的是，孝義、信賢、福山三村至今仍是山地管制區，對於該地區的開發影響甚鉅，居民苦無營生就業之機會，自然外流的情形相對嚴重。

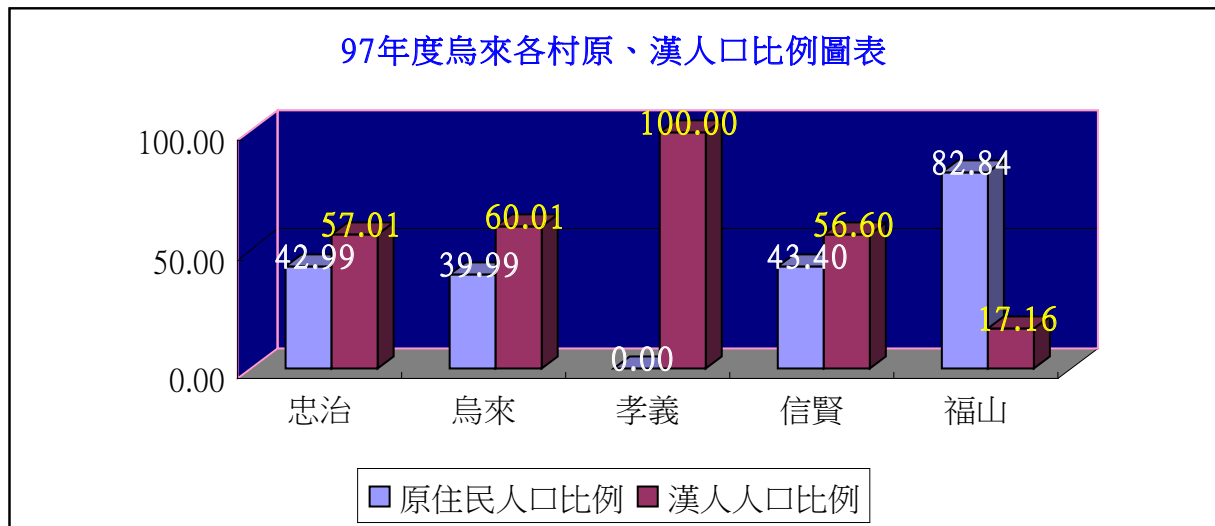
福山村位於烏來及宜蘭之接壤處，為泰雅族人移居烏來鄉境最早之居住地，至今該村人口中原住民人口仍居最多，然因該村海拔高度達1000公尺以上，且被列為山地管制區，營生就業機會少，且各項生活設施非常缺乏，乃降低了漢人人口的遷入。

民國96年3月由福山國小退休之黃美玲校長，透過村民慷慨無償借出的農地，成立「福山農莊」，提供無毒農業栽種技術，旨在創造福山在地青壯年的就業機會，民國97年加入常態工作之當地青年約3人。

信賢村的狀況和福山村相似，其亦為山地管制區，村民亦多以務農為主，但因距烏來村較近，是以村內除了有自宜蘭及桃園角板山移入之原住民人口之外，亦有部份漢人人口。

烏來村堪稱為全鄉之精華地區，早期由於列為知名的觀光風景區，故吸引不少平地人到此經商，從而定居。加以該村較鄉內其他各村擁有較佳之社經發展條件及教育、醫療等設施，故人口數居全鄉之冠，村內之原住民與漢人人口約各佔一半。

圖：1-3-12 民國97年烏來鄉各村原、漢人口比例



資料來源：烏來鄉戶政事務所提供資料(民國98年整理)。

### (三)人口變遷大勢

綜合以上之分析，本鄉歷來人口變遷的情形大致可歸納為以下幾點：

- 鄉內之人口總數在民國70、80年代有漸減之趨勢，一方面因為低出生率與低死亡率，一方面乃因人口有嚴重外流之情形；即便鄉內亦有人口內移情形，各村人口分佈差異仍極大，其人口集中在開發較佳之烏來、忠治兩村，民國80年代末期，人口又有漸移入的趨勢。
- 由於烏來鄉早期即和外界漢人有接觸，所以有漢人遷入鄉內之狀況。
- 鄉內近年來之出生人數已漸次減少進入穩定，此乃由於生活改善，教育普及和家庭計劃觀念之推廣；而衛生保健觀念與醫療設施之進步，和社會經濟條件之改善，亦使得死亡率大幅降低。
- 在年齡組合上，0-14歲之幼年人口數有逐漸減少之趨勢，15-64歲之成年人口為主要人口群；然其中之15-24歲之年齡組人數近年來反有減少之趨勢，反映至外地求學或工作人數增加的現象。另外65歲以上人口數亦有逐漸增多之趨勢。
- 近年來之平均每戶人口數已漸減至4人以下，顯示家庭型態亦有所改變。

- 人口教育程度逐漸提高，受初級教育者雖仍佔多數，高中、職教育人口已逐年增多，受過專科以上至研究所教育也略為增加。
- 鄉內人口之職行業型態已漸由傳統的農、林、漁牧、狩獵，轉變為以商業及個人服務業為主之型態，民國70、80年代，本鄉積極進行各項工程建設，則促使營造業及其上下游之製造業從業人口大幅增加。民國80年代溫泉業大舉在本鄉開發，至民國98年02月已有70多家的溫泉旅館，溫泉旅遊業同時造就了一批旅館餐飲服務之就業人口。

#### (四)日本殖民政策的衝擊

1895年日本治臺，爲了處理原住民問題，而制定了「理蕃政策」，以拓殖山地經濟產業與控制部落社會爲首要目地，將烏來泰雅族原始部落推入了現代文明社會的洪流。爲了徹底皇民化，達到控制管理目的，日本人除了要求原住民無論在社會、經濟、教育或農耕等各種生活型態改變爲日式以外，從1921年(大正10年)起，爲了造林及製造樟腦，「三井合名會社」與官方主導烏來各部落集體遷村至「駐在所」區內，合併聚居於桶壁、烏來、阿玉、那哮與李茂岸等五社。同時引進漢人從事製樟腦與造林產業，並陸續成立方便日籍官員渡假修養的招待所。太平洋戰爭爆發之後，日本政府大量伐木，除了使山地樟樹產量漸少、樟腦事業萎縮外，同時在西羅岸日軍佐藤部隊在此牧馬、建立彈藥庫及觀測所，不久更徵召高砂義勇軍投入南洋戰爭，多數英勇戰死他鄉。二次大戰末期，烏來教育所(烏來國民學校前身)被軍方徵用做爲陸軍病院近一年的時間，學生則遷至烏來活動中心上課。

##### 1. 高砂義勇隊紀念碑

民國79年，臺日民間團體海交會和南星會，在臺中寶覺寺參加靈安故鄉碑落成時，談到要爲高砂義勇軍在烏來設碑。以伊庭野政夫爲首的日人，回到日本後就積極募款。在臺灣的周麗梅等人也組織了「烏來高砂義勇隊紀念協會」全力配合。臺灣高砂義勇隊慰靈碑當初是由建立委員會主委周麗梅在民國81年間推動，原本設在烏來鄉環山路環山社區山胞觀光公司旁，慰靈園的面積則約100平方公尺(33坪)由山胞觀光股份有限公司向政府租借，除了高約3公尺，上揭日章旗的慰靈碑之外，周圍還有日本遺族團體所捐贈的石碑。民國92年因爲嚴重急性呼吸道症候群(SARS)造成山胞觀光股份有限公司無力經營，在不得已之情況下，公司轉手易人，當年無償提供的土地，經新業主要求撤除紀念碑歸還土地，日本《產經新聞》刊登了這則訊息，南星會、日交會等團體開始全國募款，共募得三千餘萬元日幣。臺灣方面由簡福源所領導的協會亦積極另覓設碑地點於瀑布公園內部份土地，花了700餘萬元臺幣才完成這座紀念碑及附帶設施。正式於民國95年2月8日落成啓用，當時還邀請前總統李登輝揭幕，因爲當中有些人士對日本友人爲感念高砂義勇軍的英勇犧牲而捐贈的部份碑文有不同解讀，引起某些外界人士爭議，並認爲一些碑文宣揚大和精神與軍國主義，而且碑文充斥日文並不恰當。因此，要求拆移紀念碑。但經過兩年多的時間以尊重原住民及還原史實爲原則進行協商溝通，遂平息爭議。時縣長周錫璋也答應提撥經費擴大整修，於民國96年12月由臺北縣政府原住民族行政局動支統籌款900萬元撥付執行工程案，並結合周圍地景調整軟化園區邊界整體空間結合周圍坡地、規劃園區入口意象，設計廣場與動線，將既有雕像碑

文與新增設施交織陳設於動線中，營造一個分享歷史文化藝術造景的時空環境，以促進合諧共榮景象，提供民衆一個舒適休閒的好去處，已於民國99年重新啓用。

## 2. 戰後多族群文化的影響

二次大戰結束，日本戰敗，國民政府來臺，隨著政權交替與產業發展，烏來泰雅族社會文化也產生轉變。如異族通婚驟增、土地大量流入平地人手中，以及泰雅族部落趨向社會化、國際化。戰後烏來因為觀光產業蓬勃發展，成為國內熱門景點，同時吸引了大量日本觀光客。觀光業改變了泰雅傳統社會男狩獵女耕織的經濟型態與兩性分工方式。另外，國民政府的政治體制、教育系統，以及西方宗教，都接踵而來，推動烏來地區產生急遽變遷。如1946年成立烏來鄉公所，設國民學校，1947年起各村成立基督教長老教會，1951年第一次選舉鄉長，公佈山地保留地辦法等等。這些過程為烏來引進現代行政機關與政治方式，促使泰雅族人改變山田燒墾方式，在劃定的範圍內實施現代農作，傳統的文化傳遞方式以及與祖先溝通的祭祀禮儀均產生空前變化，也加速外來文化的接觸與學習。