

VOICE ACTOR NARRATION ANIME GAME MOVIE TRAINING STUDIO

年齢も、経験も関係ない！

EARLYWING GROUP 附属養成所

WAHO[®]學院

声優・ナレーター トレーニングスタジオ

EARLY WINGを中心としたグループ会社が

あなたのそばに、手の届く場所に
夢を叶える場所がここにあります。



WITH LINE



CONTENTS

- グループご紹介 01
- 実績を出した卒業生 02
- 校長からのあいさつ 04
- WAHO学院5つのポイント 06
- 入所オーディション 08
- 入所からデビューへ 09
- プロクラスについて 11
- エキスパートクラスについて 15
- 夏合宿 19
- レッスンスタジオ 20
- WAHO学院大阪校について 23
- 特別レッスン 26
- 保護者のみなさま 28
- 無料体験レッスン 29

WAHO 学院の教育理念

WAHO学院 声優・ナレータートレーニングスタジオでは、生徒の皆様常に寄り添い、声優として1日でも早くデビューして頂くため1人1人と真摯に向き合っています。

目標に向かってチャレンジし続けるための徹底した情報管理と万全のサポートを行い、皆さんが笑顔で学ぶことの出来る安心・安全な環境をつくっています。



声優として必要なこと

今日では、『声優』は子どもの憧れの職業の一つに挙げられるまでになりました。それは、アニメやゲーム、外画の吹き替え、ナレーションに留まらず、アーティスト活動やイベント、TV番組、ラジオ番組の出演等、様々な分野に活動の場を広げているからに他なりません。WAHO学院は、その『声優』として全ての現場で結果を出せる人材を育成することを目的とした場所です。

ここでは、必要な演技力や技術力の基礎をわかりやすく学べ、社会人として必要な礼節等も身につけることが出来ます。遠回りに感じるかもしれませんが、こうした基本的なことをおざなりにして大成した人はいません。まずは、しっかりとした土台作りをした上で、皆さん個々で必要な技術を身につけていって貰えればと思います。EARLY WINGでは常に様々な分野で活躍できる新しい力を求めています。私達と一緒に、これからの業界を担う『声優』を目指してみませんか。



株式会社 EARLY WING
営業部 部長 マネージャー
小澤 美智雄



Ability Soul Pro.

君たちの可能性を待っています

声優には、基礎力・体力・創造力・応用力など、様々なことが必要とされます。苦手なことや、辛いことを苦にせず、逆に楽しんでください。声優という夢に向かって、WAHO学院で思いっきり学んで、しっかり身につけましょう。一つ一つを表現していくためにも、まずは学び、理解し、実践していきましょう。思う存分、自分自身の力をWAHO学院で発揮してください。

プロとして自分の持てる力を最大限に発揮し、プライドを持って行動していける・・・そんな繊細かつ大胆な声優をAbility Soul Pro. は求めています。Ability Soul Pro.=「技術」「魂」「プロフェッショナル」声優としての技術・声優としての魂・そして声優としてのプロフェッショナル。私たちと共に、求められる声優を目指していきましょう。



株式会社 Ability Soul Pro.
代表取締役
塩田 和夫



WITH LINE

WITH LINE

芝居を学ぶ重要性について

WITH LINE という社名は所属している声優とプロダクションが、真剣に向き合いながら一緒に考え、未来へのビジョンを共有し、対等なパートナーとして同じ道を歩いて行きたいという思いの元に名付けました。そしてその思いを実現させるには所属声優の【演技力】が必要不可欠です。マイク前での声の演技に留まらず、歌・ダンス・トーク・グラビア・実写など、様々な場面での表現力を求められるようになりました。

現場で出会うスタッフの方たちとのコミュニケーションを大切に、長く愛される役者になる為には社会人としての常識を身に付ける必要があります。またそれ以上に声優としての演技力が無ければそもそも作品に関わる事が出来ません。WITH LINE が求める声優像とは徹底的な基礎に裏打ちされた決して揺るがない演技力と、時代の変化に柔軟に対応できる思考と人間力を持ち合わせた役者です。WAHO学院で学んだことを活かし、貴方が持っている可能性を我々と一緒に現実の物にしましょう。



株式会社 WITH LINE
代表取締役
内田 行隆



PUGNUS

PUGNUS が描く可能性

弊社はEARLY WINGグループで1番新しいプロダクションとして、2017年に設立しました。一人一人と同じ目線に立ち、役者として、一人間として、大成出来るようプロデュースしていきます。声優業界だけに留まらず、様々な挑戦をして行く事務所を目標に掲げております。一つのことにとらわれない、自由な発想を持って様々な事にチャレンジしていきましょう。

まだまだ新しい事務所なので、皆さんとプロダクションの形を作って行きたいと思っています。演技力も大事だと思いますが、それ以上に人間力・やる気が大事だと思っています。常に芝居の事を考え、日常生活の中から様々な事を吸収出来る役者を目指して下さい。弊社と共に切磋琢磨し、声優業界だけでなく、世の中を楽しませる事が出来るエンターテイナーを目指して行きましょう。



株式会社 PUGNUS
代表取締役
高橋 翔大

EARLY WING



逢坂 良太

ガーリー・エアフォース (鳴谷 慧)
 ユリシリーズ (モンモランシ)
 つり球 (真田ユキ)
 ダイアのA (沢村栄純)
 新幹線変形ロボ シンカリオン (清洲リュウジ)
 テイルズ オブ セスティリア (ミクリオ)



大坪 由佳

王様ゲーム (城川真美)
 ゆるゆるシリーズ (蔵納京子)
 アイドルマスターシンデレラガールズ (三村かな子)
 Wake Up, Girls! (岩崎志保)
 東京ハーレム (神田美緒)
 Caligula -カリギュラ- (ソーン)



白井 悠介

美男高校地球防衛部シリーズ (鳴子硫黄)
 リルリルフェアリルシリーズ (フェアリルゴール)
 奴隷区 The Animation (港タキオ)
 ダメプリ ANIME CARAVAN (ミナルト)
 アイドルマスターSideM (若里春名)
 アイドリッシュセブン (二階堂大和)



東城 日沙子

ナナマル サンバツ (剣持文伽)
 アニメガタリズ (高円寺美子)
 ひなこのーと (荻野千秋)
 灼熱の卓球娘 (後手キルカ)
 無人戦争2099 (茅野燈花)
 サモンナイト6 失われた境界たち (フェア)



酒井 広大

キャプテン翼 (来生哲兵)
 甘い懲罰〜私は看守専用ペット (八雲 聖徳)
 迷家-マヨイガ- (光宗)
 王様ゲーム (藤岡俊之)
 A3! (佐久間咲也)
 神獄塔メアリスケルター (ジャック)



桃河 りか

ずんだホライずん (中国うさぎ)
 三者三葉 (菌部篠)
 不思議なソメラちゃん (天童雫)
 魔装学園HxH (クレメンティン)
 ラグナブレイク・サーガ (マンドレイク)
 ルナブリ from 天使帝國 (トリシャ)

WITH LINE



山谷 祥生

一週間フレンズ。(長谷祐樹)
 HUGっと!プリキュア (阿万野ひなせ)
 盾の勇者の成り上がり (川澄樹)
 ブラックローバー (マルクス)
 アイドルマスターSideM (蒼井享介)
 千銃士 (カール)



衣川 里佳

orange (茅野貴子)
 魔装学園HxH (飛騨怜俐)
 ハンドレッド (リディ・スタインバーク)
 デスマーチからはじまる異世界狂想曲 (イオナ)
 魔法使いと黒猫のウィズ (ヤラ)
 黒騎士と白の魔王 (ガイア)



土岐 隼一

かくりよの宿飯 (銀次)
 TSUKIPRO THE ANIMATION (衛藤昂輝)
 ロード オブ ヴァーミリオン 紅蓮の王 (尾張郁郎)
 ユーリ!!! on ICE (レオ・デラ・イグレシア)
 ロクでなし魔術講師と禁忌教典 (セシル=クレイトン)
 アイドルマスターSideM (都築圭)



指出 毬亜

ラブライブ!虹ヶ咲学園スクールアイドル同好会 (エマ・ヴェルデ)
 アークザラッド R (リーザ)
 温泉むすめ ゆのはなこれくしょん (湯田薫)
 天華百剣-斬- (山鳥毛一文字)
 逆転オセロニア (フレデリカ)
 Hop Step Sing! (虹川仁衣菜)

Ability Soul Pro.



岩瀬 周平

トミカハイパーレスキュードライブヘッド (ドライブギア)
 ナナマルサンバツ (黒田良勝)
 カミワザ・ワンダ (女の子)
 機動戦士ガンダム サンダーボルト (レイトン)
 ダンボール戦機ウォーズ (法条ムラク)
 黒子のバスケ (山崎弘)



古川 由利奈

機動戦士ガンダム サンダーボルト (ピアノカ・カーライル)
 干物妹!うまるちゃん (橘・シルフィフォード)
 カミワザ・ワンダ (女の子)
 グランドサマナーズ (ゼクシア)
 一血祀傑-ONLINE- (サトリ)
 幻獣姫 (アスガルス)

卒業生と出演作品

加藤 あつこ 灼熱の卓球娘 (鈴木すみれ) ハンドレッド (少年ハヤト) 都丸 ちよ アイドルマスター シンデレラガールズ (椎名法子) 長野 佑紀 恋愛暴君 (黄蝶ヶ崎 柚) 本田 菜 OVA サクラカプセル (朱里の後輩) 柳原 利香 ドラゴンボール改 (街の人) 中村 大志 ダイアのA SS (犬伏公太) 渡邊 允瑠 クラシカロイド (解体作業員) ダンガンロンパ3 -The End of 希望ヶ峰学園- 未来編 (エージェント) 阿部 玲子 世界でいちばん強くなりたい! (MC)Strawberry Panic (水島紀子) 笠原 あきら ToHeart2 (山田ミチル) フリージング (マリン=マックスウェル) 世界でいちばん強くなりたい! (リングアナウンス) 桑門 そら けいおん!! (巫女さん) うちの3姉妹 (ネコ) ロケットガール (小百合) 紗上 唄菜 オレカバトル (少年) クロスファイトピーダマン eS (角突リュウドウ) ナイトウィザード The ANIMATION (オペレーター) 阪本 智美 屍鬼 (前田元子) 海月姫 (鯉淵夫人) 桜井 みき エアア카데미 (エマ) 子猫のムスティ (ムスティ) 桜木 アミサ Famiglia- (イザベラ) 妖逆門 (隠岐 清) かなめも (文ちゃん) 篠永 百合 ローゼンメイデン (巴の母) 名探偵コナン (主婦たち) 俺の妹がこんなに可愛いわけがない (英語教師) 志水 結美 おねがい♪マイメロディ きららっ★(トウ) 水野 愛日 まほろまでいっくシリーズ (等々力凜) ソイドフェューザーズ (エミー) 妖逆門 (イズナ) 桃河 りか 三者三葉 (菌部篠) 不思議なソメラちゃん (天童雫) 魔装学園 H×H (クレメンティン・パロウス) 吉岡 麻耶 普通の女子校生が【ろこどる】やってみた。(三ヶ月ゆい) ガールズ&パンツァー (近藤妙子、アンチョビ) 魔法つかいプリキュア! (ケイ) 福地 慎太郎 パパー & モジーズ (ギル・グラスホッパー) 眼鏡なカノジョ (マキの彼氏) 痴漢男 (モナー) 阿部 大樹 バッテリー (城野達矢) 一人之下 the outcast (譚唱) 佐々 健太 幼女戦記 (帝国歩兵、運転手) Channel (記者) 亜人ちゃんは語りたい (校長先生) 鳴海 崇志 レゴ ネックスナイツ (ロベルト・アーノルディ) GATE 自衛隊 彼の地にて、斯く戦えり (ギムレット・ジン・ライム) ツキウタ。THE ANIMATION (プロデューサー) 矢野 龍太 オレカバトル (倉田岩鉄) アルスラーン戦記 (武将) シュヴァルツェスマーケン (孤児院の院長 ほか) 天津 勝哉 世界でいちばん強くなりたい! (観客) 金子 隼人 初恋モンスター (業者) 満山 祥吾 世界でいちばん強くなりたい! (観客) 猪野 望 SUPER BOOK (マリア) バッタ君町に行く (メアリー) Casper (母親、少年) 田中 伸一 絶対妄想不条理系メテオール (ヒロック) 蒼い世界の中心で (兵士 A) 山中 祐司 城下町のダンデライオン (男性客) 青山 彩菜 うちの姫さまがいちばんカワイイ (軍学姫 レイカ・グーデリアン) 秋元 満月 輝星のリベリオン (マルコポーロ、ザルパニトゥ) 安藤 瑞季 輝星のリベリオン (ソロモン) 石塚 祐理菜 輝星のリベリオン (タイタニア、ゲオルギウス、ウェアウルフ) 泉 紗緒里 輝星のリベリオン (イリス、ラボワザン) 白井 優香 輝星のリベリオン (アヌビス、ブルートス) 宇民 祐希 輝星のリベリオン (サンタクローズ、ジャック・フロスト) 内山 つかさ Tree of Savior (女子プレイヤーキャラ) 幻獣姫 (ハイエルフ) 一血祀傑-ONLINE- (フセヒメ) 奥村 真由 輝星のリベリオン (フィン・マククル、大石内蔵助、紫式部) 勝亦 里佳 一血祀傑-ONLINE- (タキヤシャヒメ) 灰色都市 32 人の容疑者 (園邑あまね、万城目すずね) 輝星のリベリオン (ナイチンゲール、フィロタス) 嘉手納 梨菜 輝星のリベリオン (イザベラ・デステ、シヴァ) 閃乱カグラ PEACH BEACH SPLASH (ザコ敵) 加藤 あつこ ガンガンピクシーズ (鳥居キラ) 輝星のリベリオン (アリアドネ、源義経) 川野 紗季 輝星のリベリオン (カッサンドラ、婦好) 川野 愛実 閃乱カグラ PEACH BEACH SPLASH (ザコ敵) 北所 澤 閃乱カグラ PEACH BEACH SPLASH (ザコ敵) 腰塚 冴子 ガンガンピクシーズ (カスミ・サルガッソー) 輝星のリベリオン (シャルロット・コルデー、ツクヨミ) インフィニタ・ストラーダ華 (天狗娘) 杉田 春花 ROOT∞REXX 輝星のリベリオン (メアリー・リード、シャルカ) 高市 幸帆 輝星のリベリオン (スヴァアログ、タマヨリヒメ) 竹内 麻沙美 VALKYRIE DRIVE -BHIKKHUNI- (ゴウザンゼ) 魔界神トリリオン (千羽の谷管理人) 輝星のリベリオン (秦良玉、アルテミシア) 田村 瑠奈 うちの姫さまがいちばんカワイイ (妄想姫 ユメミ) 築山 苑佳 輝星のリベリオン (マーレイ、藤原道長、ディルムッド・オディナ) 閃乱カグラ PEACH BEACH SPLASH (ザコ敵) 得能 ありさ 輝星のリベリオン (アリババ、クリスチャン 4 世、関根屏) 栽培少年 (モモタロウ) 都丸 ちよ うちの姫さまがいちばんカワイイ (鳴子姫 青葉まひる) 輝星のリベリオン (オルトリンデ、エリザヴェータ、卑弥呼) 長野 佑紀 ガンガンピクシーズ」(エリ・レヴィアント) 輝星のリベリオン (ヘンリー・パーシー ほか) 中山 瑠子 閃乱カグラ PEACH BEACH SPLASH (ザコ敵) 藤沢 実来 サウザンドメモリーズ (アン=マリー、レネ) ひめがみ給巻 (迦楼羅天、キナラ) 輝星のリベリオン (クレオパトラ、アテナ) 藤本 彩花 輝星のリベリオン (メアリー 1 世 ほか) 本田 菜 輝星のリベリオン (ホエルン、クリュタイムネストラ) 水谷 有希 モンスター娘のいる日常 オンライン (リュカ) 村上 公美子 輝星のリベリオン (玉藻前、マリーアントワネット) 柳原 利香 閃乱カグラ PEACH BEACH SPLASH (ザコ敵) 青木優太 茜さすセカイでキミと詠う (木曾義仲) VIIDOG CODE-ヴィドッグ・コード- (卯月涼平) A3! (男子中学生 A、通行人) 岩崎 公也 輝星のリベリオン (ルシファー、武田信玄) 大本 裕 輝星のリベリオン (イリヤ・ムロメツ) 小笠原 仁 ぐるぐる召喚マジカルギア (炎竜ビュト) 小川 大介 輝星のリベリオン (バルパロス・ハイレッディン) 小野 雄哉 輝星のリベリオン (ボレアース、ランスロット、アキレウス、ナポレオン) ディスガイア D2 (親衛隊他) 佐々木 翔平 ゴッドオブハイスクール【神スク】(佐々木敦、不良生徒 1) 輝星のリベリオン (一寸法師) 茶木 大河 ぐるぐる召喚マジカルギア (クロウド) 輝星のリベリオン (ベレロフォン、太史慈) 中村 大志 灰色都市 32 人の容疑者 (新井良太) ROOT∞REXX (天羽譲) 原田 純平 輝星のリベリオン (アレクサンドロス ほか) 松岡 一平 A3! (観客) 渡邊 允瑠 ぐるぐる召喚マジカルギア (キラ、ボセイドン) 剣が君 百夜綴り (田一) 阿部 玲子 ぶよぶよ!! クエスト (リリン、スフィンクス) ういあか (リオーテ・シーニ) ガールフレンド (仮) (李春燕) 石垣 奈津美 誰が為のアルケミスト (アイリュ) 輝星のリベリオン (ククリヒメ、ドリュアス、カトリーヌ・ド・メディシス) 占部 真由子 うちの姫さまがいちばんカワイイ (地図姫 アリーナ・マップス) 輝星のリベリオン (ヘクトール、ネロ)

校長からの あいさつ

EARLYWING GROUP 附属養成所

WAHO[®]學院

声優・ナレータートレーニングスタジオ

WAHO學院 校長: 寺井智之

1994年に声優デビュー。役者活動を続けながら、EARLY WING 附属養成所の講師として、逢坂良太や大坪由佳、白井悠介や酒井広大、東城日沙子をはじめとする声優の育成・指導を行う。

「オレについてこい!!」

WAHO學院について

人との「和」を築き、人の「輪」を広げていく。そんな、人の心を動かす喋りの技術や言葉を操る話の方法、それが「WAHO」です。

“あの人は感じが良い”、“あの人は何故か好きになれない”など、人の印象は様々ですが、社会心理学の研究によると、印象とはその人の声によって語られる「喋り方」の印象に占める割合が非常に多いと言われています。

「声」と「喋り方」は、人の内面を映し出します。心の持ちようや教養が自然とにじみ出て人格を反映するものなのです。ですから、「WAHO」とは、発音やアクセントといった単なる技術的なものを指すではありません。その人の、その人にしかない魅力的な声と喋り方。正に「人の心を動かす」話の方法を学ぶ場所。それが「WAHO學院」なのです。



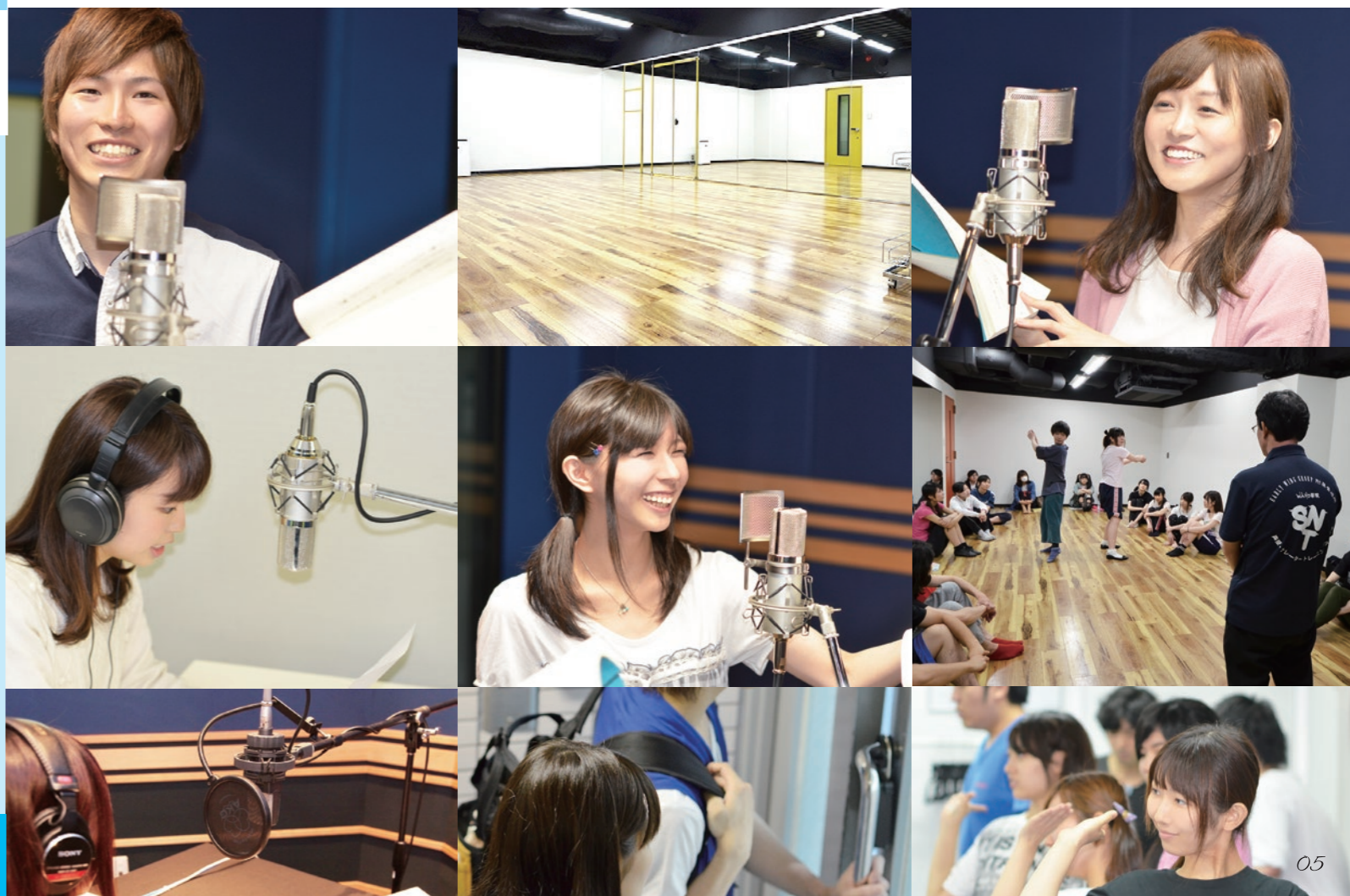
強い気持ちは必ず届く!

「絶対にプロの声優になる!」「諦めずに続けていれば一発逆転だってある!」強い気持ちを作ることができれば現実を受け止められるし、声優という厳しい競争社会の中で勝ち抜くことも出来るのです。自分に負けず、志を高く持ち、結果を出していく。その環境がWAHO學院にはあります。また、常に生徒の声を事務所に届け、チャンスを広げることに徹底しています。

私たちと一緒に夢を叶えよう!

プロの講師やマネージャー陣も常に生徒を見ています。緊張するなんて言ってもらえません。その緊張も楽しむぐらいじゃないともったいないです。好きなことを仕事にするのだからまずは楽しまない!

また、レッスンでは何事にも結果を求めていきます。頑張る人は沢山いますが、結果を出す人は意外と少ないものです。それは期日を決めないからです。「なにをいつまでにやるのか」という明確な期日を決めれば結果は見えてきます。WAHO學院の生徒には「言葉で示すのではなく結果で示そう」と伝え続けています。それはお芝居だけではなく、常識や教養といった所も踏まえてです。





FIVEPOINTS

WAHO 學院 5つのポイント

1 声優デビューに 1番近い場所!

養成所が事務所と同じ建物内にあるので、「声優になりたい」と思った貴方を全力でサポート出来ます。夢を現実にする場所がここにあります。



2 在学中から デビューも可能!

同じ建物内に事務所があるので、普段のレッスンからマネージャーやディレクター、事務所スタッフがレッスンスタジオに見学に来ます。アピールの機会がたくさんあり、在学中からのデビューも可能! また、ステップアップできる制度も設けていますので、デビューのチャンスが多くあります。



3 現場に近い環境での レッスン

レッスン用収録ブースは、現役声優や現役ディレクター、制作スタッフの監修により現場そのままの環境を作りました。その場でフィードバックを得られ、学ぶことができます。現場の雰囲気を自分自身で体感して最速デビューを目指しましょう。



4 業界の礼儀、 マナーも学べる

実際に現場に出た時に困らない様に、挨拶の仕方、スタジオ内での座る位置など、基本的なルールを学んでいきます。講師からの体験談も聞けるかもしれませんよ。



5 基礎力を重要視した カリキュラム

声量、滑舌、アクセントだけではなく、表現の基礎である感情解放や感情表現など、初めての人でも1から学ぶことができます。また基礎力の大切さに気付いた人が学び直すにも良い場所です。



入所オーディション

最初の一步はここから
やらないよりは、やったほうがいい



Q. どうやって入所するの？

A. WEB エントリー、または
エントリーシートで申し込み！



エントリー
1次オーディション

まずはエントリーしよう！
オーディション用紙、または WEB から
どなたでもエントリー可能です。
1次オーディションでは書類審査を行います。



2次オーディション

2次オーディションではセリフ審査と
面談を行います。
みなさんの思う「なりたい！」を表現
してください。



入所

夢に近づく一歩はここから！
1次オーディション、2次オーディションを
通過し、いよいよ入所！同じ志を持つ仲間・
ライバル・講師とあなたの夢を叶えるために
一緒に学んで行きましょう！

応募資格

- ①心身ともに健康な方
- ②レッスンに継続的に通うことが可能な方
- ③他の事務所・プロダクションに所属していない方
(未成年の方は保護者の同意が必要です)

【必要書類】

- ・ WAHO 学院規定のオーディション用紙 (パンフレット同封。WEB エントリーの場合は郵送いたします)
- ・ 3ヶ月以内に撮影した写真 (全身1枚、バストアップ1枚)
- ・ 返信用封筒

【東京スタジオ】

〒107-0051
東京都港区元赤坂 1-7-10
元赤坂ビル 8F
「WAHO 学院 東京入所オーディション」宛

【大阪スタジオ】

〒540-0026
大阪府大阪市中央区内本町 2-3-11
内本町グリーンビル 8F
「WAHO 学院 大阪入所オーディション」宛

入所からデビューへ

在学中でも関係ない
学んだことをすぐに発揮できる
環境がある



Q. どうやってデビューするの？

A. それぞれに合った
最短のデビューが目指せます！



自分に合った
最短デビューが
目指せる！



所属審査

エキスパートクラスから
所属事務所へ

- ★最短 50 コマの出席でエントリー
- ★最大 2 社まで同時挑戦可能

プロクラスのレッスンを 50 コマ以上、または半年以上受講し、講師やスタッフの面談を受け、自分が希望する EARLY WING GROUP の事務所へ出願。そしてオーディションに挑戦していきます。

プロクラスについて professional

プロとしての素養を磨いていく

声優業界では、何が評価されるか明確な答えはありません。あなたが自分の短所だと思っていることが、実は長所かもしれないのです。

プロクラスでは、ひとりひとりの長所を伸ばすことはもちろん、まだ長所になっていない短所を補い、生かすことを大切に考えます。

楽しくレッスンを受けながら、演技力・表現力を高め、将来プロとして必要とされる土台を作り、あらゆる場面に応用できる力を育てていきます。



基礎を徹底的に学ぶ

プロクラスのレッスンで身に着く「プロとしての“土台”」は、単に演技や表現の基礎だけではありません。社会人として求められる礼儀作法や、業界独特のルールやマナー。「魅力的な人」になる方法やイベント・ラジオ番組でのトーク力にも活かされる「コミュニケーション能力」など、『あなた』がプロの声優として求められるようになるために WAHO 学院独自のノウハウと教材で、あなたを全力バックアップ&サポートしていきます。



「年齢も経験も関係ない」

最速デビューのための最強カリキュラム

東京校

プロクラス 週1コース once a week

自分の時間を大事にしながら通いたいあなたへ

週1コースでは「働きながら」「学校に通いながら」「習い事をしながら」でも週1回(1コマ3時間)のレッスンでデビューを目指せるレッスンカリキュラムを組んでいます。また自分の課題が一目でわかる「審査シート」を導入しています。審査基準を設け、課題を明確にしていくことで「何が」「どこまで」「出来ている・出来ていない」が判断できます。



POINT ▶ 基礎的な演技レッスンと感情表現の仕方、声優としての身体の使い方、礼儀作法やマナーなどを学びます。業界独自の特別なルールもしっかりと学びます。また、基礎的なアニメやアフレコ・ゲーム・ドラマCDのレッスンも合わせて学んでいけるようにレッスンを行っています。

カリキュラム

年間を通して、基礎力(感情解放・声量・音圧)を中心としたレッスンを行い実力を付けていきます。

基礎



4 身体作り

声を出す為に身体作りの重要性を理解していきます。

10 呼吸法

腹式呼吸だけではなく、呼吸と吸気の関連性・重要性を学び、習得していきます。

5 外郎腹筋

WAHO学院オリジナルの腹筋には、第1形態～第5形態があり、各形態で発声しながら腹筋を行います。

11 口型

正しい口型を意識し、かつ自然に話せるようになることを目指します。

6 発声

腹式呼吸から声量の上げ方まで、安定した声を維持する為にトレーニングを行います。

12 響き

全身を響かせる事から意識します。また鼻腔共鳴を使って色々な音階の音も出していきます。

7 発音

正しい発音を身に付ける為に、母音の口型などを学びます。

1 母音・子音

まずは喉の開き・口の開きを意識して喋ります。

8 滑舌(五十音)

自分の話し方の癖を見極め、口の開け方・舌の柔軟性・口の周りの筋肉の使いかたを学びます。

2 調音

舌や唇などの調音器官の使い方により、様々な種類の音を作り出していきます。

9 感情解放

自身の感情を解放し、自分の殻を破ることから始めます。

3 鼻濁音

美しい日本語の発音を手に入れる為に鼻濁音のルールを学び、練習していきます。

プロクラス 週2コース twice a week

演技はもちろん、歌も練習したいあなたへ

週1コースにはない「ボーカル」のレッスンがあります。今や声優という枠を超え、アーティストとしての活動を行う機会も増えています。もちろん声優にとってまずはじめに身に付けておくべきものは演技力ですが、歌唱力もこの業界で上を目指すには大きなアピールポイントとなります。知らない人の前で歌うのは緊張しますが、見知ったクラスメイトの前で歌うことで、「人前で歌う」ということを身に付けていきます。



POINT ▶ 1週間に2日レッスンを受けるコースの他、1日に2コマレッスンを受けることで週2回分のレッスンを1日で行うことができるコースを希望できます。「演技」に加えて「ボーカル」も受講したいけれど、週2日通うのは難しい...という方にオススメです。詳細は19P▶



カリキュラム

週1コースのカリキュラムに加えて下記のレッスンを行い、基礎力を中心に実力を付けていきます。また通年でボーカルレッスンも行います。

基礎

基礎



4 朗読(絵本)

絵本の中のキャラクターに自分を重ね合わせ、想像の世界を体験します。

10 アクセント

アクセントの型・記号の読み書き、アクセント辞典のルールなどを学んでいきます。

5 守秘義務

情報の重要性・流出の危険性などを学び、正しい取り扱いを身に着けます。

11 自己PR

「自分を知ってもらう」重要性を理解し、アピール方法を一緒に考えていきます。

6 著作権と肖像権

表現者として知っておかなければいけない「権利」について学びます。

12 自己分析目標設定

自分の性格・行動また目標の意味や重要性を理解していきます。

7 プロとしての礼節・ルール

言葉遣い・傾聴・感謝する事の重要性を習得していきます。

1 セルフプロデュース

良い印象を残せる人間性を普段から養い、自己の客観視を身に着け「見せる」を「魅せる」に変えて行く事を目指します。

8 ビジネスマナー

一般常識として、電話対応・メール・名刺交換・食事会・打ち上げでのルールを身に付けていきます。

2 マイクワーク

実際の収録現場を想定して、台本の持ち方・姿勢・視線・距離感などを学びます。

9 収録現場でのルール・マナー

体調管理から挨拶・事前連絡や確認等、細かく学びます。

3 漢字一般常識テスト

毎月テストを行い、知識を深めていきます。

プロクラス **週3コース** three times a week

オールマイティな力を身につけたいあなたへ

週3コースはより一層基礎力に重点をおき「音圧」「感情表現」なども習得していきます。演技向上のカリキュラムに加え、「ボーカル」「ダンス」「アクション」などを交えたレッスンも行います。ボーカルからは声量、ダンスからはリズム感、アクションからは表現を学びます。また、レッスン生にもオーディションや仕事のチャンスを振っているのもマイクワークやボイスサンプルも一通り学んでいきます。



POINT ▶ 基礎的な演技レッスンから実技的なレッスンまでを取り揃え、非常に高い基礎力を身につけることができるカリキュラムをご用意しています。また、ダンスとアクションのレッスンは週3コースでしか学ぶことができません。1ヶ月の中でダンス、アクションが1回ずつ。ボーカルが2回のカリキュラムです。演技を中心とした生活を送ることができます。

カリキュラム

週1・週2コースのカリキュラムをプラスしたレッスンを行い、基礎力を中心に実力を付けていきます。また通年でボーカル・アクション・ダンスレッスンも行います。

基礎 基礎 基礎

4 オーディション対策
喋り方・服装・振る舞いなどを学びます。

10 無声音
無声化の仕組みやルールを学び、文章やセリフを使って標準語をマスターする為に練習します。

5 フェイストレーニング
表情筋を使うことで、声優としての表現の幅や発声に大きな変化をつけていきます。

11 セリフの基礎
演技とセリフの関係性や言葉に伴う心理などを学びます。

6 会話のキャッチボール
セリフの発信と受信が上手くいくように、様々な状況や設定を作り試していきます。

12 人の感情理性
演じる前に感情や理性の関係性を学び、表現で上手くコントロールしていきます。

7 読解力
文章の内容を正確に理解・熟考し、書かれていない部分まで想像し、解釈を学びます。

1 想像力強化
現実に生きている世界とは異なる世界の環境や文化を想像して、その中で「生きる」という芝居の本質をより細かく想像して創造します。

8 ボイスサンプル①
自分で作成したセリフと演技でどう自分自身をプレゼン出来るかを学びます。

2 表現技法①
感情や場所・動作・関係性などを相手や視聴者に効果的に伝える方法を習得します。

9 朗読（絵本）
絵本の中のキャラクターに自分を重ね合わせ、想像の世界を体験します。

3 漢字一般常識テスト
毎月テストを行い、知識を深めていきます。

エキスパートクラスについて expert

時代に求められる声優を育成する

※エキスパートクラスのレッスンは、プロクラスにてプロとして必要な力を全て習得した方を対象に行います。

“声優”とは「声だけで演じる俳優」なので芝居が出来て当然です。役者として芝居の根本を徹底的に学び、芝居のプロとしての実力があってこそ「声を扱うプロ」として仕事をすることが出来ます。そこで初めて“声優”と言えるでしょう。しかし、単に「演技」「表現」が優れているだけでは声優としては不十分です。

プロの声優として信頼され、仕事をしていくためには「業界での礼儀やマナー」が必要です。その人にしかない「個性」を磨きつつ「社交性・協調性・観察力・洞察力・想像力」などプロとして必要な部分を養って行くことが大切です。

「時代の変化に合わせた柔軟性」「自分の中にある引き出しの多さ」など様々な要素があってこそ初めて「時代に求められる声優」と言えるでしょう。

こうした細部にこだわったレッスンを行っていくのも、多くの声優を現場に輩出してきたWAHO学院ならではのカリキュラムです。



プロの現場で通用する“実践”レッスン

実際にプロが使用している自社スタジオと同等の環境・機材を揃えた「収録ブース」や、身体を動かしながら演技が出来る鏡張りの広々とした「レッスンスタジオ」を備えています。全てのレッスンを業界最高水準の環境で行い、「時代に求められる声優」を育成します。



エキスパートクラス **週1コース** once a week

実践特化レッスンでデビューを目指すあなたへ

「働きながら」「学校に通いながら」「習い事をしながら」でも通いやすく、週1回の3時間で実践的なレッスンを行います。
金銭的にも、日程的にも負担の少ないスケジュール設定でありながら、集中して多くの技術や知識を養うことができます。



POINT ▶ 現場に即した環境で演技についてのみを集中的にレッスンしていきます。「学びに行く」のではなく、毎回のレッスンを発表の場と捉え、オーディションや収録現場と同じ意識で臨んでもらいます。レッスン日以外の6日間をどのように過ごすか、自ら考え行動したい方には特におすすめのコースです。

カリキュラム

年間を通して、表現力を中心としたレッスンを行い実力を付けて行きます。

実践

4 アニメ	現場と同じ流れで収録を行います。短時間で作品を仕上げるスキルと集中力を養います。	10 作品の解釈	受け手の視点で、セリフや物事の意味を理解していきます。
5 映画	原音を聞きながらセリフを当てる練習を行います。画面に写っている役者の呼吸から、唇の動きとセリフが持つリズム、癖などを掴みとっていきます。	11 役作り	役の心情を理解し役と同じような体験を見つけるなど、台本に書かれていない部分を作っていきます。
6 ドラマCD	絵が無い状態で収録を行いますので、キャラクターの動きや表情、シーンのテンションや芝居のテンポやセリフの間などを自力で構築していきます。	12 パク合わせ (アニメ・映画)	そのシーンの状況やタイムを見ながら合わせていきます。ただ合わせるのではなく、役もしっかり演じているかチェックします。
7 ゲーム	1人での収録がメインになりますので、台本を読み解く力に身に着ける所から始めます。	1 尺合わせ (アニメ・映画)	自分が演じる役のその時の気持ち(状況)を理解して合わせていきます。
8 ラジオ	話したい衝動や内容のチョイス、モラルや話の構成を考えしていきます。	2 音を聞く (映画)	セリフを喋る時は、作品や役者の雰囲気などを壊さない様によく聴きます。
9 ナレーション	地声で自然に喋る事を心がけて、説得力をもって内容を伝えていきます。	3 字幕を見る (映画)	原音やテンポ「呼吸」を意識して観ていきます。

エキスパートクラス **週2コース** twice a week

最小限の負担でより充実したレッスンを

在校生の希望により実現した、週に2コマのレッスンを受講できるコースです。2017年度より新設しました。
「より充実したカリキュラムで現状の課題を乗り越えていきたい!」という方や、「より手厚い指導で迷うことなく目標を見定めていきたい!」という方におすすめのコースとなっています。



POINT ▶ 週に1回のレッスンでは物足りない、1週間のうちに演技に触れる日数を増やしたい、という方にオススメです。レッスン内容をより深めることができるのはもちろん、努力の結果をわずか数日ごとにいち早く講師に指摘してもらうことができます。

カリキュラム

週1コースのカリキュラムに加えて下記のレッスンを行い、表現力を中心に実力を付けて行きます。

実践 実践

4 ボイスコミック	静止画に声を当てる練習です。アニメアフレコとの違い、コマや文字の大きさ種類から作品を読み解きます。	10 役者脳観察力	日常から表現のキッカケを探して芝居に取り入れていく為に観察力を高めていきます。
5 ボイスサンプル ②	自身のキャラ設定や相手をイメージした場面設定。動作の意識強化・表情変化の確認を行います。	11 想像力強化	現実に生きている世界とは異なる世界の環境や文化を想像して、その中で「生きる」という芝居の本質をより細かく想像して創造します。
6 演技技法 (ゲーム)	椅子に座った状態で、どのように「生きた」表現を演じていくのかを追求します。	12 演技の幅を広げる	色々な物に触れて、広い知識を作り表現してみる所から始めます。
7 表現 (アニメ)	絵に負けない表現を身に着け、よりリアリティーを追求していきます。	1 言葉と動作の関連性	表現する時に、言葉だけではなく動作も繋がっている事を理解していきます。
8 ガヤ録り	状況に応じて人々が喋るアドリブ力を磨いていきます。	2 間	セリフとセリフの間にある「間」。セリフや語りを生かすも殺すも「間」だという事を理解していきます。
9 表現技法 ②	言葉の変化を理解し、高低・強弱・抑揚などを巧みに使い分けていきます。	3 映像の見方	実際の作品から表現を学ぶ為に、こういった所を観るべきか、ポイントを探っていきます。

エキスパートクラス 週3コース three times a week

手厚いサポートと、養成所内最多のチャンスでデビューへ

週に3回のレッスンで、あなたの努力を全力でバックアップします。「週1回のレッスンだけでは物足りない」「いつも努力を見守ってもらえる環境で安心して全力を出したい」「とにかく手厚いカリキュラムでいち早く成長したい」という方に最適です。常に全力で突き進むことができるので、他のコースよりも成長できるチャンスがいっぱいあります。



POINT ▶ 週に1回や2回レッスンでは物足りない！2日に1度のペースでレッスンがあるのでクリアすべき課題が見つかりやすく、講師・スタッフから指導を受けやすいので結果を実感できます。また声優としてだけでなく歌や踊り、マルチタレントとして活躍できるようになりたい方にオススメです。



カリキュラム

週1・週2コースのカリキュラムに加えて下記のレッスンを行い、表現力を中心に実力を付けていきます。

実践 実践 実践

4 コント

笑いを目的とした寸劇を行う事で、閃きや発想力を身に付けていきます。また人に見られることにも慣れていきます。

10 言葉の意味の重要性

普段喋っている言葉やセリフの意味を理解することで、より創造しやすくなります。

5 ボイスサンプル ③

役や作品のジャンル別に作成していきます。

11 役の実在感 魅力

セリフを渡す向き、距離感、空間の精密さの向上を図ります。

6 舞台演技

自分たちの演じたものを第三者に見てもらい、返って来た感想を、次の芝居に繋げていきます。

12 感情のコントロール

自分の想像した感情を思いのまま創造して、その精度を上げていきます。

7 インプロビゼーション (即興演劇)

その場で作り上げていく芝居。パフォーマンスのクオリティを上げていきます。

1 リアリティの追求

言葉のニュアンスや作品のドラマ性をより深く追求していきます。

8 会話のキャッチボール

セリフの発信と受信が上手くいくように、様々な状況設定を作り試していきます。

2 距離感

状況によって、自分と話す相手との距離感をマイク前で表現していきます。

9 演技の遊び方

「演技とは遊ぶことである」この言葉が理解出来た時、次のステップに進むことが出来ます。

3 漢字一般常識テスト

毎月テストを行い、知識を深めていきます。

プロクラス エキスパートクラス 週1 2コマコース two classes

1日にまとめることで余裕をもって学べる

プロクラス、エキスパートクラス共通で2017年度より新設しました。1日に2コマのレッスンを受講することが可能。「週に2日通うのが難しい」「時間を有効に使いたい」という方にオススメのコースです。途中で休憩を挟んで、3時間のレッスンを2コマ(計6時間)受講します。日程や金銭的な負担を最小限に抑えつつ、もっとレッスンを受けたいという想いを叶えるカリキュラムを実現させました。



POINT ▶ 週1日というスケジュールなので、目標や計画を立てやすいことが利点と言えるでしょう。毎回の濃密なレッスンで、見つかった課題や目標に対し1週間のうちの残りの時間を有効に活用し、また次のレッスンに向けて自ら取り組んでいくことができます。働きながらも、学校に通いながらも、レッスンと自分の時間を両立しやすくなっています。

週に2日通うところを...



1日で収められちゃう!



夏合宿 summer camp

大自然の中で仲間たちとのびのび芝居の稽古

生徒に人気の2泊3日の夏合宿！ここでの注目は、WAHO学院の生徒だけではなく、事務所の役者も参加して一緒に芝居をする機会がある事です。また、普段話す機会が少ないマネージャーやスタッフが直接演技指導してくれます。「実際に何を求められているのか」「自分が今向き合うことは何なのか」など、演技力向上の為にヒントを得ることができます。普段と違う場所、違う環境、違うメンバーとのレッスンや交流は新しい発見がいくつもあり、とても貴重な経験となります。



ここでしか出来ない特別レッスン。仲間であり、ライバルであるみんなから学ぶことはたくさんあります。



夕食は自分たちで作ります。各部屋ごとに作るから、みんな個性いっぱい！おいしく作れるかな？



屋外でのバーベキューは夏の思い出づくりにぴったり！講師やスタッフ、先輩たちとコミュニケーションをとって色々吸収しよう！



合宿が終わったら後日、実際のプロの現場である自社スタジオを使用して収録を行います。それを製品として仕上げ、完成したものを参加した皆様にお渡しします。合宿で学んだことを形にすることで、課題も明確になり、次のステップアップに繋がっていきます。



ラウンジ

レッスン前の準備、レッスン後のコミュニケーションスペースとしてラウンジを用意。少し早めに来てレッスン前の話し合い、レッスン後にはレッスンを振り返っての意見交換などレッスン前後の有意義な時間を過ごせます。



更衣室

身体を動かすレッスンがありますので着替えが必要です。周りを気にせずレッスンに集中できる環境を考え、充実した設備を整えました。



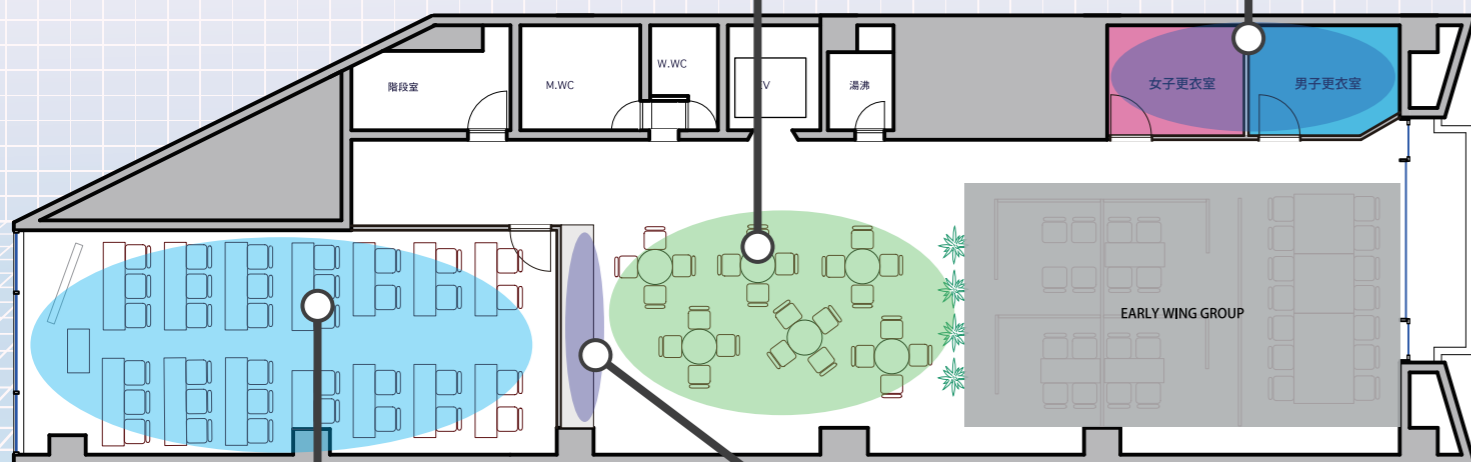
STUDIO-A・B

実際にプロの収録現場で使用されている収録ブースを再現。アニメや外画など映像に合わせるアフレコ収録ができる本格的なスタジオを2部屋完備。

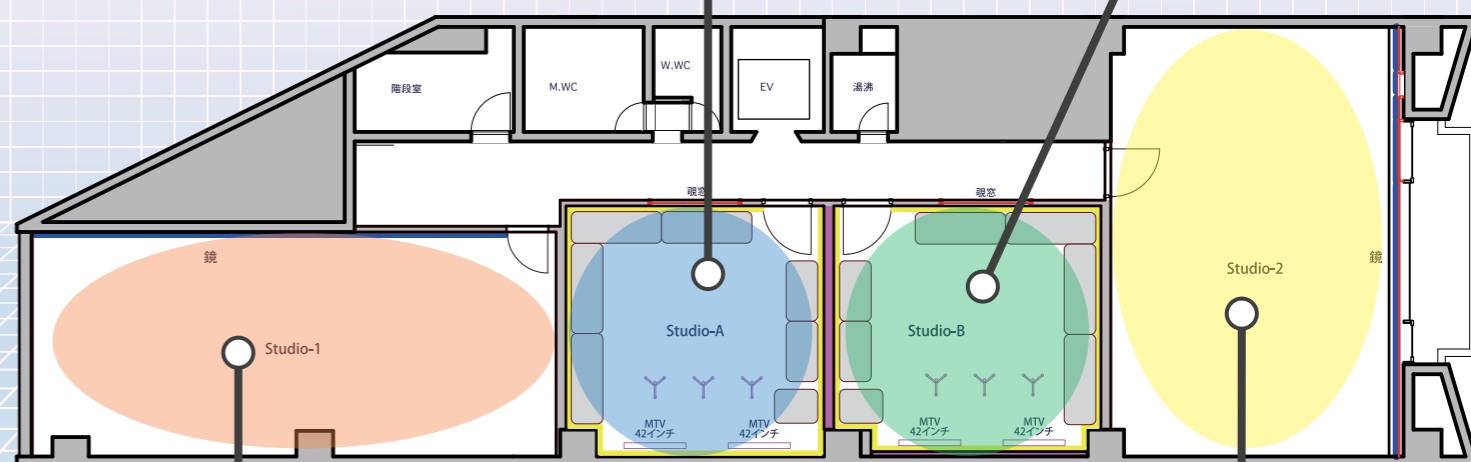


収録した音声を元の映像とともにその場でプレイバック出来るため、自分の演技の振り返りや口パクに合っているかなど、すぐに目と耳で確認する事が出来ます。

レッスンスタジオ 3F



レッスンスタジオ 4F



レクチャールーム

講義や視聴会、プレゼンテーションなど実施する際に使う超大型のスクリーン【BIG PAD】を完備したレクチャールーム。最大で50名程度が収容可能でゲストを招いての特別レッスンや収録ブースで収録した作品を考察に使う事も可能です。



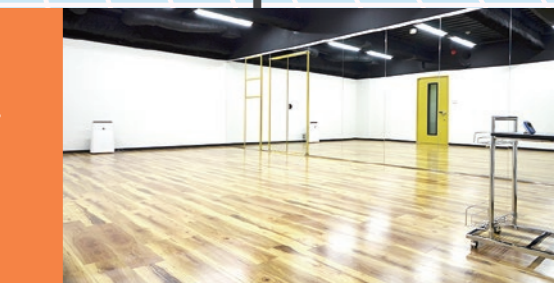
貴重品ロッカー

3階ラウンジコーナーには貴重品ロッカーを完備。フリーで使用できるので安心です。



STUDIO-1・2

板張り・鏡張りの多目的レッスンスタジオを2部屋完備。マイク前で生き生きと演じられるように様々なレッスンが実施可能な多目的スタジオです。



広々とした空間に板張りの床、壁は一面鏡張りの部屋はダンスやボーカル、アクションなどは勿論、体を動かすレッスンにはもってこいです。

コース・レッスン内容 ご紹介



場所が大阪でも
関係ない！
東京校と同等の
チャンスと
きっかけがある。

「東京に負けないレッスン！」

夢へのチャンスを**大阪**で掴み取ったれ！！

大阪校

WAHO 學院 大阪校について

osaka

大阪校だからできること

WAHO學院大阪校では週1、週2の2つのコースが選べます。無理なく学びたい方は週1コース、より多く学びたい方は週2コースにするなど、一人ひとりに合った、通しやすいコースを選択可能です。

EARLY WING GROUPのスタッフや役者、音響監督などにレッスンをしていただけるほか、大阪校ならではの特別レッスンもあります。



声優になるのに場所関係ない



レッスン費に関しては通いやすさを考えた金額設定や支払方法になっております。

ただ、「安かろう、悪かろう」ではなく、声優になる為のレッスンを基礎からアフレコまでしっかりと行い、サポートいたします。

テキストや素材など、東京校と同じ物を使ってレッスンを行っていますので、大阪校でも東京校と同じことを学べます。

アットホームで相談しやすい環境

大阪校はレッスンスタジオと事務局が同じフロアにあるので、疑問や質問等があれば気軽に相談出来ます。

また、懇親会や部活も行っており、生徒とスタッフのコミュニケーションも活発です。

皆さんから「こんなことをしたい！」という要望があれば、新しい部活を立ち上げることもできます。



週1コース once a week

自分の時間を大切にしながら
声優を目指したいあなたへ



「学校に行きながら」「仕事をしながら」でも通しやすいコースです。演技未経験でも基礎から教えますので安心して学んでいただけます。デビューに向けて、声優として活躍するための基礎からアフレコまでをしっかり学べます。

週1回、3時間の
レッスン!



平日の18時以降もしくは土曜日、日曜日でレッスンを行っておりますので、自分に合った無理のないチャレンジが可能です。学生の方や社会人の方も通い易く、何かあたらしくチャレンジしてみたいと思っている方なども気軽に通えるスケジュールになっております。

1クラス15名以内の
少人数制



過度に少人数のレッスンにしまうと、アフレコやドラマCDなどの実習演技で掛け合いが難しくなります。実際のアニメや外画の現場では、15名以下の人数でアフレコを行っています。そのため、より現場に近い環境にするために1クラス15名以内にしております。

LESSON

入所したら最初に声優の基礎となる発声、滑舌の強化はもちろん、標準語のアクセント、方言などをチェックします。

皆さんが今まで普通に使っている言葉が間違っていることも結構ありますよ。まずは自身の間違いを認識して直していきます。そしてアニメ・外画・ゲーム等の実習も行います。

マイク前の立ち方や台本の持ち方などの初歩から、実際にアフレコを行い、録音した物を聴き、自分の演技を確認する事で成長に繋がります。1年を通して基礎から応用まで声優として活躍するための土台を作り上げます。



POINT ▶ 週に1回3時間のレッスンだから続けやすい。

POINT ▶ 通いやすいレッスン費。

POINT ▶ 基礎から学べるので未経験者も安心。

週2コース twice a week

ワンステップ上の声優を
目指すあなたへ



「もっと上手になりたい!」「少しでも多く演技に触れていたい!」「週1じゃ物足りない!」レッスン回数を増やし、より実践的な濃い時間を過ごしたいあなたにお勧めのコースです。

週2回、計6時間の
レッスン!



今期のレッスン日程は月曜日と木曜日になっています。なぜレッスン日の間隔が2日空いているかというと、学んだ事を復習し、次のレッスンに向けて予習するためです。週に2回といっても3時間のレッスンですので、レッスンの前後にアルバイトなどの予定も入れやすく、時間と曜日が固定されているため安定した生活サイクルを組むことができます。

1クラス15名以内の
少人数制



過度に少人数のレッスンにしまうと、アフレコやドラマCDなどの実習演技で掛け合いが難しくなります。実際のアニメや外画の現場では、15名以下の人数でアフレコを行っています。そのため、より現場に近い環境にするために1クラス15名以内にしております。

LESSON

週1コースにはない、ボイカルレッスンがあります。レッスン回数が多くなりますので、基礎や礼儀作法はもちろん、アニメ・外画・ゲーム等、より幅広く実践的な内容を学べます。アフレコの際に必要な台本・映像チェックから、キャラクターの作り方、マイク前での演技、マイクワークなど、皆さんが分かるまで時間を掛けて丁寧に教えます。アフレコ以外にもナレーション、ボイスコミックやボイスドラマ等、時代に求められる声優に必要な事を学んでいきます。



POINT ▶ レッソンは週2回! 時間と曜日は固定なので通いやすい。

POINT ▶ レッソン回数が多いのでとことん演技に触れられる。

POINT ▶ ボイカルレッスンや礼儀作法など、実践的な内容が学べる。

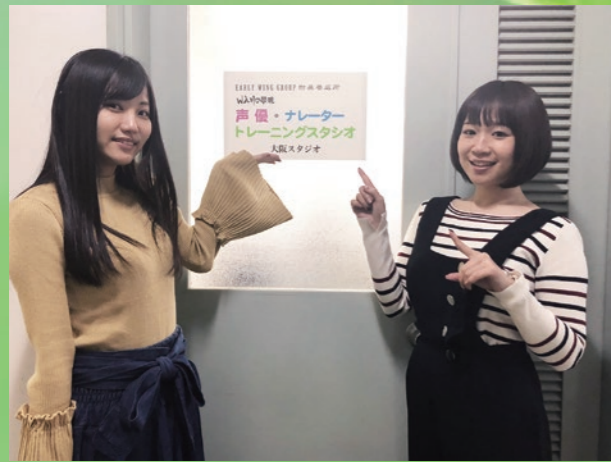
EARLY WING GROUP

大阪校だから出来る 特別レッスン

白井悠介さん

酒井広太さん

大阪校では、通常レッスン以外にゲストを招いたトークショーやレッスンを月に1回程実施しています。白井悠介さんや酒井広太さんをはじめ、**喜多村英梨さん、逢坂良太さん、山谷祥生さん**が来校しています。また、アニメや外画の音響監督、事務所のマネージャー、スタッフに観てもらいアドバイスを受ける事が出来ます。もちろん、日頃の成果をアピールすることが出来れば、デビューや所属への近道にもなります。



▲東城日沙子さんと古川由利奈さん



▲みんなが元気に質問しています！



▲白井さんと酒井さんとパシャリ！



▲逢坂良太さんと記念写真！

大阪校へ通う生徒にインタビュー！



Q.WAHO学院を選んだ理由を教えてください。

養成所を探していた時、検索して一番始めに出てきたのがWAHO学院でした。その時、大阪校1期生を募集していたこともあり、通ってみようと思いました。

Q.実際にレッスンを受けて、成長したと感じる事はありますか？

コミュニケーション力ですね。自分から積極的に声をかけに行くようになりました。同期で入所した人にも「明るくなったね」と言われて、自分でも成長したと思います。



Q.WAHO学院を選んだ理由を教えてください。

1番の理由は時間的に通いやすいと思ったからです。週1コースだと夜の時間帯にもレッスンがあるので、仕事をしながらでも無理なく通うことが出来ています。

Q.印象に残っているレッスンはありますか？

特別レッスンです。特に音響監督さんが講師として来てくださった時、現場のお話を沢山いただいて、とてもためになりました。



Q.WAHO学院を選んだ理由を教えてください。

アニメや外画のアフレコレッスンができるからです。大阪でも、マイク前で実際に演技ができる所が魅力的でした。

Q.学校と養成所を両立させるポイントは？

大学の授業やバイトであまり時間に余裕が無く大変な時もありましたが、時間が無いからこそ、少しの時間でもコツコツとトレーニングする事が出来ていると思います。また通学時間が長いので、その間に読書をしたりアニメを見たりと通学時間を有効活用しています。



Q.WAHO学院を選んだ理由を教えてください。

働きながら通えるからです。すぐに仕事を辞めて東京へ行くのは難しいですが、大阪でも東京の環境に近い所でレッスンを受けたいと思って選びました。

Q.実際にレッスンを受けて、成長したと感じる事はありますか？

滑舌と声量です。普段の生活でも意識しながら喋るようになりました。学んだ事を忘れないようにレッスン時間以外を有効に使っています。

レッスン生のための

4つのサポート

📞 レッスン場への入退出連絡

ご希望の方には、レッスン出席時と退出時に連絡いたします。

※未成年のレッスン生のみ対象となっております。

👤 在籍証の発行

入所後に在籍証を発行しております。退所時には回収しておりますので、在籍確認にも利用することができます。

また、在籍証の提示により、グループにある美容室などのサービスも特別価格でご利用いただけます。

※WAHO 学院で発行する在籍証は、公共交通機関等への割引には適用されていません。

📄 扶養控除のための書類発行

各種申請書類の発行も行っておりますので、ご利用の際はご相談くださいませ。

🗨️ 面談の実施

WAHO 学院では面談を随時実施しております。一人暮らしの不安やレッスンでの悩みを一緒に解決できるような環境づくりをしております。



WAHO 学院では保護者の方からのご理解も声優としての第一歩と考え
レッスンをしております。保護者の方が安心して通わせられるように、
講師・スタッフ一同、サポート体制の更なる充実を目指してまいります。
お子様に関するご相談などありましたら、お気軽にご連絡くださいませ。

東京事務局：03-6447-5970

大阪事務局：06-4792-7065

東京 WAHO 学院 東京校

声優・ナレーター トレーニングスタジオ

TEL : 03-6447-5970

mail : info_tokyo@wahogakuin.jp

〒107-0051

東京都港区元赤坂 1-7-10 元赤坂ビル 3F・4F



東京 WAHO 学院 早稲田校

声優・ナレーター トレーニングスタジオ

〒162-0045

東京都新宿区馬場下町 62

プリンセスビル早稲田 B1F



大阪 WAHO 学院 大阪校

声優・ナレーター トレーニングスタジオ

TEL : 06-4792-7065

mail : info_osaka@wahogakuin.jp

〒540-0026

大阪府大阪市中央区内本町 2-3-11

内本町グリーンビル 8F



無料体験レッスン



実際のレッスンを 見学できる！体験できる！



WAHO学院のレッスンを無料で見学・体験できます。まずは、みなさんに施設の案内を行いつつ、レッスンを見学してもらいます。希望者は、発声からアフレコまでのレッスンを実際に体験できます。

初心者の方も経験者の方も、お気軽にお問い合わせください。

見学	ガイダンス	施設案内・レッスン見学		個別面談
	ガイダンス	施設案内 レッスン見学	体験レッスン	個別面談

お申込みはWEBから！

<http://sntstudio.com>



EARLY WING GROUP 附属養成所

WAHO學院

声優・ナレーター トレーニングスタジオ
WEB:www.sntstudio.com

東京事務局

TEL:03-6447-5970

E-MAIL:info_tokyo@wahogakuin.jp

大阪事務局

TEL:06-4792-7065

E-MAIL:info_osaka@wahogakuin.jp