

TEMA HAVERNE

VALBYPARKEN KØBENHAVN



TEMAHAVERNE I VALBYPARKEN



HAVEKULTURELT
UDVIKLINGSOMRÅDE

Temahaverne



Temahaverne i Valbyparken er grundlagt i 1996, da København var europæisk kulturby. De blev anlagt i foråret 1996 og indviet den 1. juni samme år som Danmarks hidtil største haveudstilling *Havekultur 96* med 17 nyanlagte temahaver. Initiativet kom fra Have & Landskabsrådet, som er paraplyorganisation for de grønne organisationer. Etableringen af haverne skete i et tæt samarbejde mellem Have & Landskabsrådet og Københavns Kommune.

Temahaverne er designet af nogle af Danmarks kendteste landskabsarkitekter og groet frem på et fundament af frivillige sponsorer og engagerede mennesker. Det vellykkede resultat blev så overvældende flot, at Borgerrepræsentationen i København efterfølgende besluttede at give området med temahaverne permanent karakter af 'havekulturelt udviklingsområde'. Heri ligger en mulighed for løbende at ændre og udvikle de enkelte havers tema og indhold. Siden etableringen i 1996 er tre haver nedlagt – Kolonihaven, Haven med Roser og Have og Rum. Til gengæld er tre nye haver opstået: Børnenes årtusindskiftehave, Dahliahaven og Den Islamiske Have. De enkelte haveplaner, som er gengivet i dette katalog, er tegnet af de respektive landskabsarkitekter.

Hvert år – den første søndag i august – arrangeres der Fokus på haven & Rosenkåring i Valbyparkens 17 temahaver samt i Rosenhaven, som har eksisteret siden 1964. Arrangementet byder på underholdning, information og inspiration og giver alle haveinteresserede mennesker en god mulighed for at udveksle haveerfaringer.

Valbyparken

Valbyparken er en af Københavns store, grønne ressourcer. Den er 64,2 ha stor og anlagt i perioderne 1937-39 og 1944-52. I 1994 startede moderniseringen af parken, som fuldstændig savnede en overordnet og klar indre struktur. Parken så – groft set – ens ud overalt, hvor end man færdedes, og det var vanskeligt at orientere sig.

Målet med parkrenoveringen har været og er at skabe og fortsat udvikle en moderne park med en indre sammenhæng og nogle markante landskabelige elementer, der gør parken unik og tiltrækker mange mennesker. Et vigtigt aspekt er at fremme byøkologi og give naturen et stort spillerum.

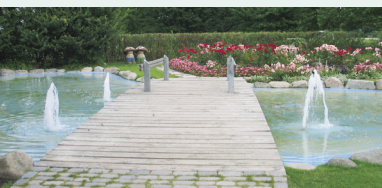
Frøparken

Indvielsen af Den Grønne Frøpark 1. juni 1995 markerede starten på den nye park. Projektet blev støttet af WWF Verdensnaturfonden og Tuborgfondet, og formålet har været at skabe egnede levesteder for frøer og tudser.

Alléen

Den markante poppelallé er som en lang, grøn korridor, der skærer sig tværs gennem parken og forbinder den bymæssige entré ved Hammelstrupvej med glimtet af det fjerne, solblin-kende vand ved Kalvebod Strand en kilometer længere borte. Alléen definerer for den besøgende, hvor i parken, man befinder sig: øst for alléen, vest for alléen eller i alléen.

(fortsættes side 23)





- Kørevej
- Sti



- A Naturlegeplads
- B Cafe Rosenhaven
- C Toiletter inkl. handicaptoliet (åbne hele året)
- D Toiletter inkl. handicaptoliet (åbne medio april – medio oktober)
- E Fritløbsområde for hunde
- F Festplads
- G Grill
- K Kondisti
- P Parkeringsplads

200 m

1 Frugthaven

Frugtræer og –buske kan bruges til andet end blot at være smukke og give frugt. De kan f.eks. dele en have op i rum, nogle kan danne »tag« i form af allé, lund, løvgang eller pergola, og nogle kan espalieres. Andre er fine til bunddække. Frugtræer danner samtidig gode levesteder for fugle, bier og andre dyr.

Havens indgang gennem en paradisæbleallé fører til en oval æblehæk-omkranset plads, hvorfra man kan komme til de enkelte afdelinger: frugtunden, pergolaen, espalierhaven og bunddækkehaven. I frugtunden vokser træer i uklippet græs med 'forvildede' stauder. Per-

golaen er beklædt med vin. I espalierhaven vokser æble- og pæretræer samt vin, kvæde og mispel. I bunddækkehaven er skovjordbær, solbær og ribs og et surbundsbed med bunddække af tyttebær under storfrugtede blåbær. Haven har også hindbær og en fin lille nøddegang.

Haveplan:

Havearkitekt
Hanne Lyng Jacobsen,
tlf.: 9883 5123

Udførelse:

Roskilde Tekniske Skole,
Vilvorde, i samarbejde med
Den Kgl. Veterinær og
Land-bohøjskole.

2 Havens bund

Temaet for haven er behandlingen af havens bund, som grundlag for planter vækst, men også som den grund, vi mennesker færdes på for at opleve planterne. Vigtigst i denne sammenhæng er planterne og deres anvendelse som bunddække.

Jordbundens beskaffenhed har indflydelse på, hvilke planter, der kan trives. Haven er opdelt i forskellige rum med forskellige jordtyper og forskellige plantningstyper: langt græs, eng, skov, buskflade og stauder. Et centralt rum præsenterer belægning som også er et bud på behandlingen af havens bund. Haven er opdelt af pilehegn

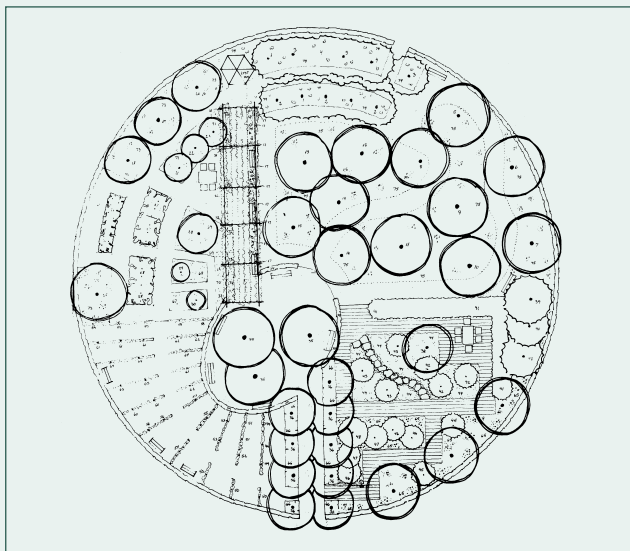
med vedbend, som danner stedsegrønne, rolige skærme, som er med til at fremhæve det væsentlige i denne have: havens bund. Stisystemet består af en klinkebefæstet hovedsti, som fører til havens centrale opholdsrum samt en grusbefæstet sekundær sti, som fører den besøgende på en tur rundt i haven.

Haveplan:

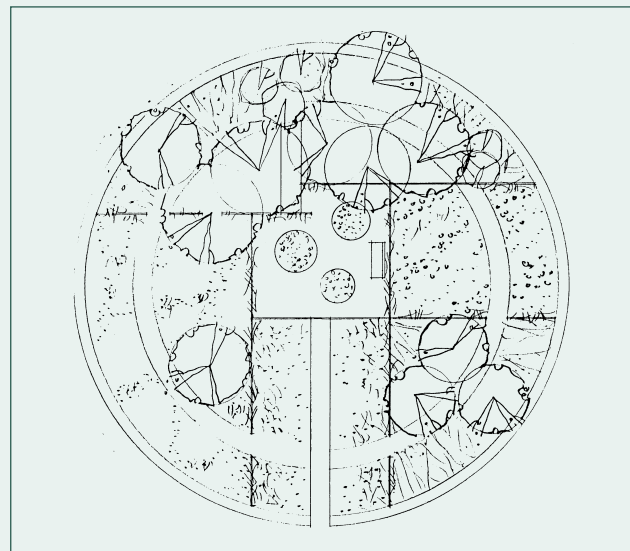
Landskabsarkitekter MDL
Michael Jensen og Hanne
Jakobsen, Landskabsarkitek-
terne Roskilde, tlf. 4636 9236

Udførelse:

Roskilde Tekniske Skole,
Vilvorde.



Areal: 1075 m² Anlagt 1996



Areal: 491 m² Anlagt 1996

3 Vandhaven

Havens idé er at vise, hvordan man kan arbejde med vand, sten og planter på en stiliseret måde, hvor især sansningen af materialerne er formålet, i mindre grad oplevelsen af en vandbiotop.

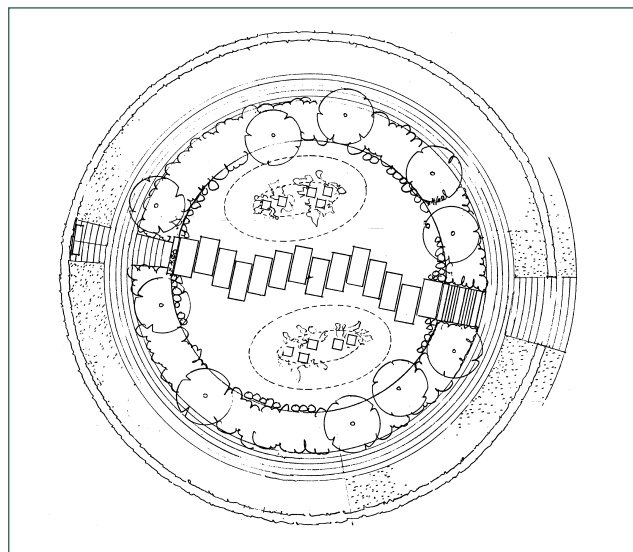
Haven består af et cirkulært vandspejl, som er omkranset af en ca. 2 meter bred bræmme af grønne planter, accentueret af spredte træer af Hjertetræ, *Cercidiphyllum japonicum*. Plantebedet, der er et tørbundsbed uden sammenhæng med vandet består af forskellige grønne bladplanter som *Hosta*, *Bergenia*, *Astilbe*, *Arunco*, *Brunnera*, *Rodgersia* og lignende. Udenfor plantebedet løber en 1,5 meter bred flisesti, hvorfra man kan opleve

vandfladen, sten og planter i med- og modlys, efterhånden som man bevæger sig rundt i cirklen.

Vandfladen er højtliggende for at understrege bassinets karakter af et skabt anlæg. Vandfladen artikuleres af mindre felter af nøkkeroser, der vokser i kurve i 60 cm fordybninger i bassinet. Vanddybden er ellers kun 15 cm. Træstien er udlagt på flisefundament ovenpå PVC-folie.

Haveplan:
Landskabsarkitekt MDL
Ib Asger Olsen, tlf.: 4913 1366

Udførelse:
Anlægsgartnermester
Sven Bech A/S



Areal: 551 m² Anlagt 1996

4 Den stedsegrønne skulpturhave

Haven er ligesom alle de øvrige haver begrænset af en hæk. Terrænet er svagt skålføremet med ensartet stigning fra centrum mod ydersiden. Havens centrum er en cirkulær chausséstensplads. Nåletræssamlingen er placeret i koncentriske buer, der som kulisser lukker sig omkring hverandre og centerpladsen.

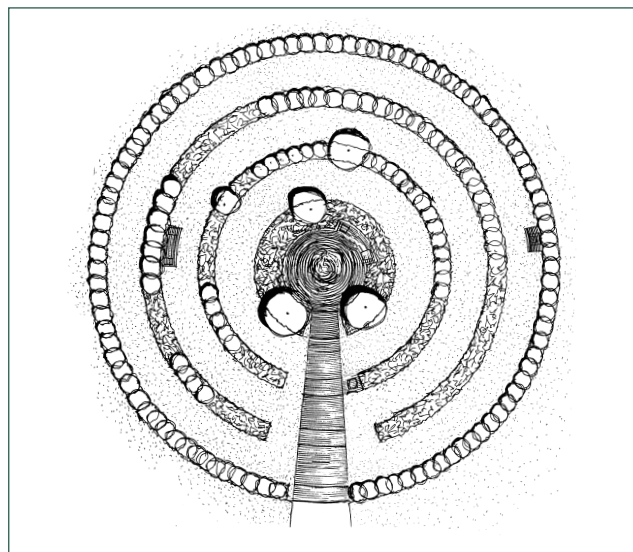
Plantelinierne er sorteret med de højeste yderst og bagerst, aftagende mod centerpladsen og mod indgangsstien. Besøgende kan spadsere på græsbælterne mellem båndplantningerne og opleve de lange, krumme rum, variationen i planterne, særlig afbrudt af mindre pladser og de to

bænke af stentøj. Variationerne er indføjet sporadisk og indgår overalt i helhedsindtrykket. Bag haven vokser en lund af gamle løvtræer, som særlig om foråret ved løvspring danner kontrast til de mørkegrønne nåletræer, som udgør hovedmængden af planterne i haven.

Haveplan:
Landskabsarkitekt MDL
Torben Michelsen,
tlf.: 5783 2577

Skulpturer:
Keramiker
Betty Engholm

Udførelse:
Anlægsgartnermester
Leif Rasmussen ApS.



Areal: 706 m² Anlagt 1996

5 Den islamiske have

I januar 2004 udskrev Vej & Park en idékonkurrence for landskabsarkitektstuderende. Temaet er inspireret af de mange etniske grupper – heriblandt muslimer - som benytter Valbyparken til familieskovture. Der indkom i alt 29 forslag.

Haven er en moderne fortolkning af en islamisk have-tradition, der har rødder i tre kulturer: det indelukkede arabiske gårdrum, hvor planteparadiset afspejler kontrasten til ørkenen, den symmetriske, aksiale persiske gårdhave, hvor jord forenes med kosmos og den tyrkiske parkhave, hvor træer og vand skaber rum og hvile.

Her er dufte og lyde, planter og klinker, farver og lys, smag og skygge. Om vinteren høres

vinden i hækkens blade. Tidlig forår blomstrer stauder i krukker. I løbet af sommeren springer roser, træer og pergolaens blåregn ud og forvandler haven til en oase.

I sensommeren finder man svale på de blåhvide glaserede plinte, hvorfra man i ro kan iagttage spejlbassinet med de maurisk-inspirerede mosaikker af blågrønne glassten. 4 gange 4 træer deler rummet i et kors og indrammer vandet.

Haveplan:

Landskabsarkitektstuderende Mads Farsø Rasmussen, tlf.: 6178 6129 og Juan José Plama-Alvarez, tlf.: 2546 0924

Udførelse:

Kommune Teknik København

6 Demonstrationshaven

Havens cirkulære form gennemskæres af en gangsti og begrænses udadtil af en hæk. Arealets hovedsti er forsynet med en pergola med slyngplanter. Nærmest jordvolden er en 2 m bred græssti, som forbinder de syv små demonstrationshaver, der har hver sit tema.

Med udgangspunkt fra den vestlige indgang ligger haverne som en perlerække adskilt af hække. De udtrykker temaerne frodighed, duft, hvile, farver, flid, former og føde. Haverne kan betrædes på stier og afgrænses mod centrum af en sti.

Miderpartiet i haverummet er udlagt som en labyrint med mulighed for en spadseretur på græsstier. Væggene i labyrinten dannes af omhyggeligt klippede lærketræer. Arealet nord for pergolaen er udlagt med græs, hække, bænke og træer.

Signaturforklaring:

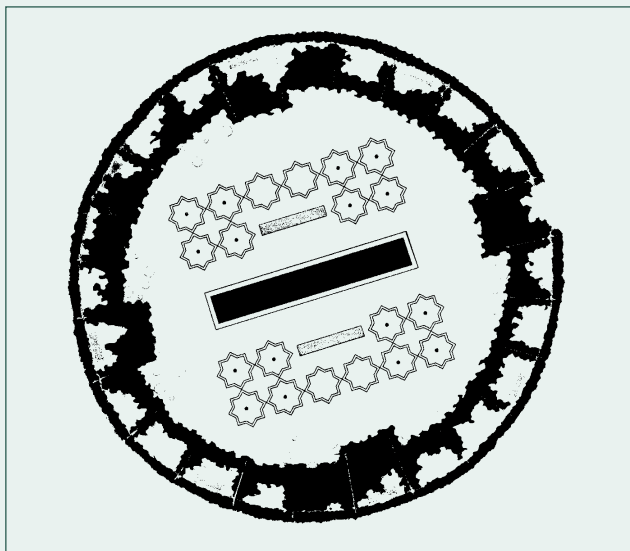
1. Frodighed, 2. Duft, 3. Fred, 4. Farver, 5. Flid, 6. Former, 7. Føde

Haveplan:

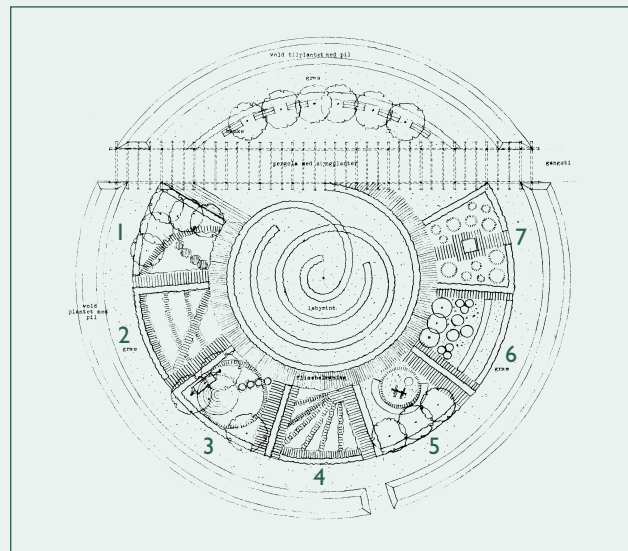
Landskabsarkitekt MDL Inger Olesen

Udførelse:

Arnold Nielsen ApS



Areal: 1018 m² Anlagt 2004



Areal: 1018 m² Anlagt 1996

7 Skovhaven

Haven hed oprindeligt 'Den bæredygtige have'. Imidlertid har den siden 1996 udviklet sig til en skovhave.

En skovhave følger naturens principper – således, at vi samtidig med at høste afgrøder skaber et vedvarende og bæredygtigt anlæg til stadig opbygning af muldlag, vandressourcer, energi og forbedring af luftkvaliteten.

Som naturskov fungerer skovene igennem flere lag. Øverst et lag af store træer, dernæst et lag af mindre træer, derpå af buske og endelig et bundlag af flerårige planter. I dette system sker der en stadig forbedring af muldlaget bl.a. gennem bladfaldet hvert

efterår. Der sker også binding af vand i plantemasse og muldjord ligesom træmassen binder energi fra hovedsagelig CO₂ i luften og plantemassen skaber vores iltrige luft.

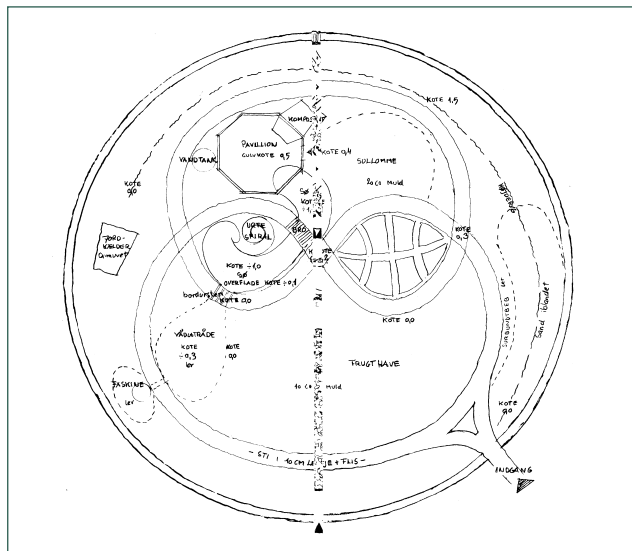
Haven rummer jord til at dyrke i, vand til at bruge, træ til materialer og brænde samt fødevarer i form af frugt, nødder, hyben, krydderurter, rabarber, jordskok, peberrod, flerårig kål og salat samt 'vilde' planter som f.eks. kul-sukker, nælder, melder m.fl.

Haveplan:

Permakultur Danmark,
tlf.: 3325 56948

Udførelse:

J&B Entreprise A/S



Areal: 755 m² Anlagt 1996

8 Dafo® -haven

Haven viser en del af det danske sortiment af Dafo® planter. Havens mange gange giver god mulighed for at se planterne fra flere sider, og havens besøgende kan således bedømme, hvor meget de enkelte planter vil fylde hjemme i egen have.

Disse planter er alle dyrkningsværdige i danske haver og har gennem flere år været afprøvet med henblik på klima, sygdomme, dyrkning og anvendelse.

Planteudvælgelse og testning såvel som opformering og bevaring af moderplantemateriale finder sted i stærkt kontrollerede rammer hos

DJF (Danmarks Jordbrugs Forskning, Årslev) og Dan-Elite, Lunderskov.

Producenterne er pålagt en udskiftningstermin af moderplantematerialet, hvorved forbrugerne - haveejerne - kan være sikre på, at sorterne's egenskaber er intakte.

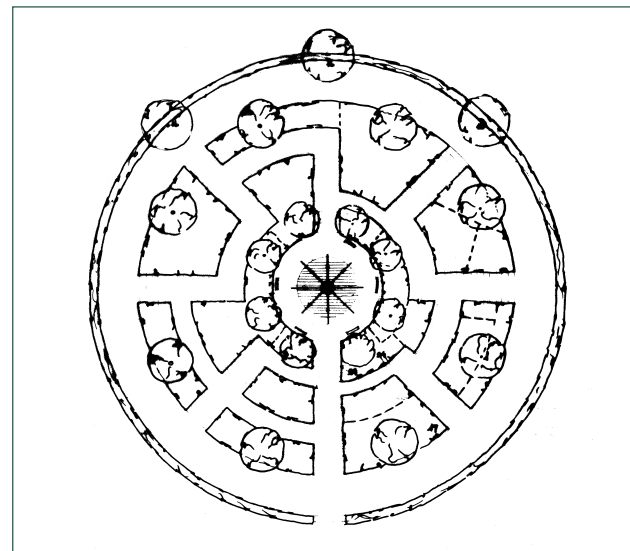
Dafo® betyder Dansk Forskning.

Haveplan:

Havearkitekt Jann Poulsen,
tlf.: 6221 1715

Udførelse:

Anlægsgartnermester
Anders Matthiessen



Areal: 531 m² Anlagt 1996

9 Køkkenhaven

Der er megen tid i haver. Men tiden tegner sig meget forskelligt. Sår man spinat i april, kan man høste den i juni. Planter man et fyrretræ, så er det klogt at regne med, at det bliver børnebørnene, der får glæde af at klatre i det.

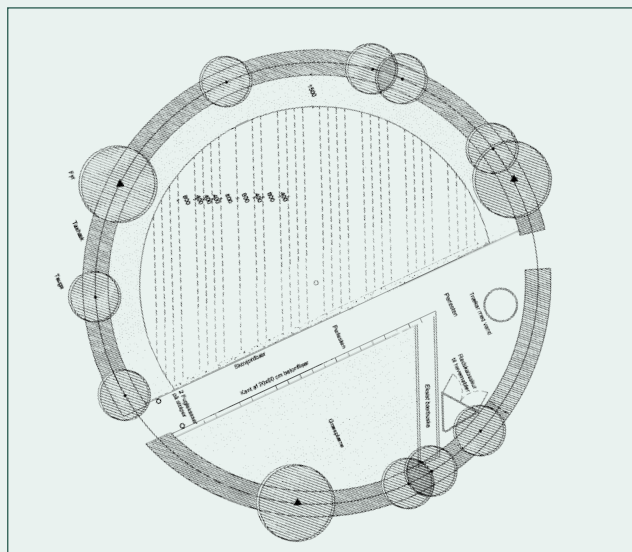
Denne have vil vise dette, og hvordan man kan tænke i tid, når man planlægger en have. Den begynder med at være en køkkenhave, men det er en køkkenhave, der er heget af nåletræer, som nu har vokset sig store, og som med tiden vil vanskeliggøre dyrkningsbetingelserne. På et tidspunkt må man måske opgive dyrkningen. Da kan det, der begyndte som en køkkenhave blive til en

blomsterhave med skyggetålede planter i kanterne. Eller en Rododendronhave, der vil nyde godt af at leve sammen med nåletræerne. Eller det bliver til en græsplæne, der vil opleves som en lysning i en harpiksduftende lund.

En have skal være lavet til forandring og den skal være bedst hele tiden.

Haveplan:
Landskabsarkitekt, professor
Sven-Ingvar Andersson,
tlf.: 3313 8111

Udførelse:
Københavns Kommunes
Parkafdeling



Areal: 531 m² Anlagt 1996

10 Staudehaven

Havens rum udfolder sig som mellem randene på en kurve-blomsts blomsterblade. I rummene præsenteres stauder anvendt på forskellige måder. Der er en traditionel anvendelse i et stort bed med store grupper. Der er en rose-staudehave, og en meleret have i varme farver, hvor stauderne blandes totalt, dog med de højeste stauder i midten. Der er suppleret med rødbladede Berberis buske.

Der er en have med bunddække, hvor stauder står i solitære grupper, og hvor også smukke buske indgår.

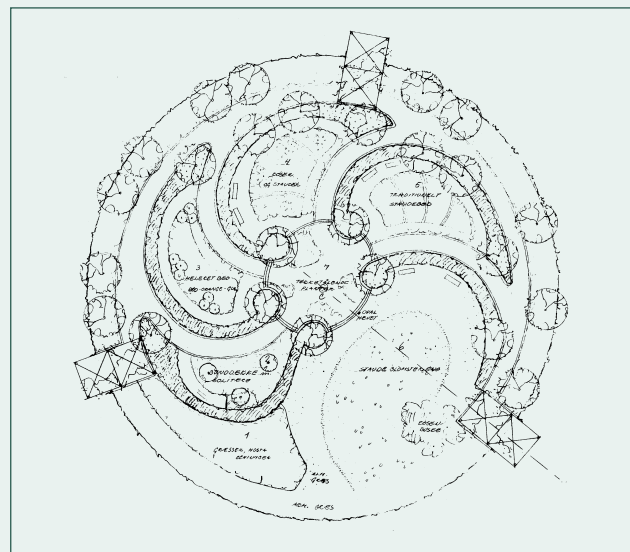
I havens største rum er stauder brugt i en blomstereng med græsser. Lige indefor heget i 2/3 af kredsen plantes bunddækkende stauder,

skiftende efter lysforholdene sammen med meget kraftige stauder.

Markeringen – hækplantningerne af liguster i dobbelte rækker - aftager i højden ind mod midten til det ovale, hævede centrum, hvor de hager sig fast med et lille træ. Indgangsportalene er simple konstruktioner af runde, tykke stolper, en rem og et kryds. Malet i støvet blå og blågrønt.

Haveplan:
Havearkitekterne
Birgit Leer,
tlf.: 4919 3402
og Mette Winther,
tlf.: 4542 4908

Udførelse:
Københavns Kommunes
Parkafdeling



Areal: 1018 m² Anlagt 1996



Dahliahaven

Dansk Dahliaselskab henvendte sig i 2001 til Vej & Park med ønske om at markere selskabets 50 års jubilæum med en Dahliahave. Et samarbejde blev etableret, og haven, hvoraf formen er fra 1996, blev indviet i 2001.

I 1571-77 finder en spansk læge, Francisco Hernandez, dahliaarter i Mexico. Først i 1784 indføres de til Europa. Planten kaldes Dahlia efter den svenske botaniker Andreas Dahl (1751-1789). Vildarterne har små, enkelte blomster. I begyndelsen af 1800-tallet tiltrækkes de første fyldte sorter i Tyskland og Holland. I 1836 arrangeres den første dahliaudstilling i Danmark. I 1951 stiftes Dansk Dahlia Selskab.



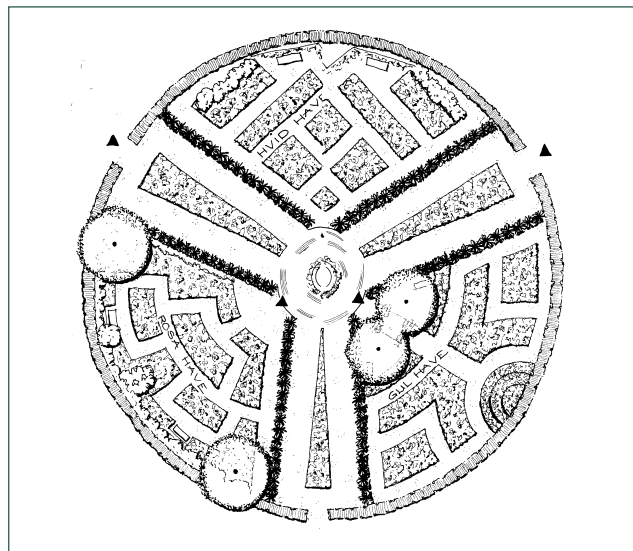
I årenes løb er der tiltrukket mange tusinde sorter, som inddeles i grupper efter blomstens form. Der er typebetegnelser som kaktus, semikaktus, dekorativ, ball, pompon, åkande, halskrave og enkelt. Georginen, det danske navn for Dahlia, har en rodknold, som ikke tåler frost. Den skal derfor graves op og opbevares frostfrit. Formering sker ved knolddeling, stiklinger samt frøformering ved tiltrækning af nye sorter.

Haveplan:

Landskabsarkitekter MDL
Anne Fischer Stausholm, tlf.: 4640 2771 og Camilla Wohler, tlf.: 4828 7090

Udførelse:

Københavns Kommune,
Vej & Park
www.DanskDahlia.dk



Areal: 855 m² Anlagt 1996 Omlagt 2001

Børnenes årtusindskiftehave



Har børn et forhold til havekultur?

Kan de, der tegner fremtiden, tegne fremtidshaven og derigennem markere årtusindskiftet?

Spørgsmålene stillede Københavns Kommune til skolerne i Kgs. Enghave og Valby i maj 1999. Der indkom syv forslag, hvoraf Styregruppen for Temahaverne valgte at realisere det, som var designet af Valby Skoles daværende 3. klasse.

Haven rummer et skyggefuldt skovområde med en junglesti fyldt med udfordringer og et lyst, blomsterrigt og hjerteformet område, hvor man kan mødes med sin kæreste. De to 'verdner' er adskilt af en sø med fontæner, men forbundet

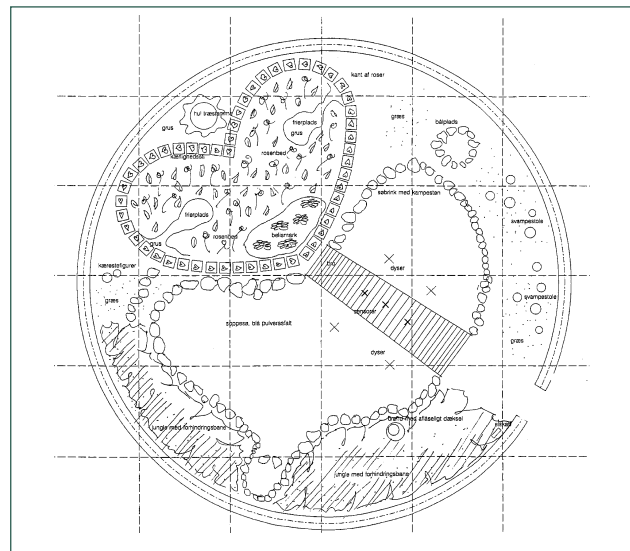
af en gangbro. Haven har mange fine detaljer som f.eks. en kærestesti med frierstole, en udhulet træstamme og kæresteparret Pussi og Mussi. Svampestole og –bord af beton er udført af kunstneren Aage Gadsbøll i 1950'erne. De stod i hans private have i Virum, indtil nye ejere, Monica Schultz og Tommy Dorff Hansen, forærede skulpturerne til Børnenes Årtusindskifte Have. Haven blev indviet i august 2000.

Haveplan:

3. v. Valby Skole og lærer Marie Jensen

Udførelse:

Københavns Kommune,
Center for Aktivitet og
Beskæftigelse



Areal: 551 m² Anlagt: 2000

13 Den fælles mindehave

Den fælles mindehave er et alternativ til den anonyme fællesgrav. Grundidéen er at foretage en afspejling af vor tids kultur i former og materialer, men under hensyntagen til de kirkelige traditioner. Gravmindernes udformning er i store træk hentet fra Foreningen for Kirkegårds-kulturs konkurrence i 1990. Materialerne er støbejern, beton og granit. Gravminderne udstyres med en metalplade til inskription. Ved tilføjelser eller ændringer vil kun metalpladen skulle fjernes fra gravstedet. En genanvendelse af gravmindet er en af idéerne i den fælles mindehave.

Beplantningen er det sammenbindende, levende element.

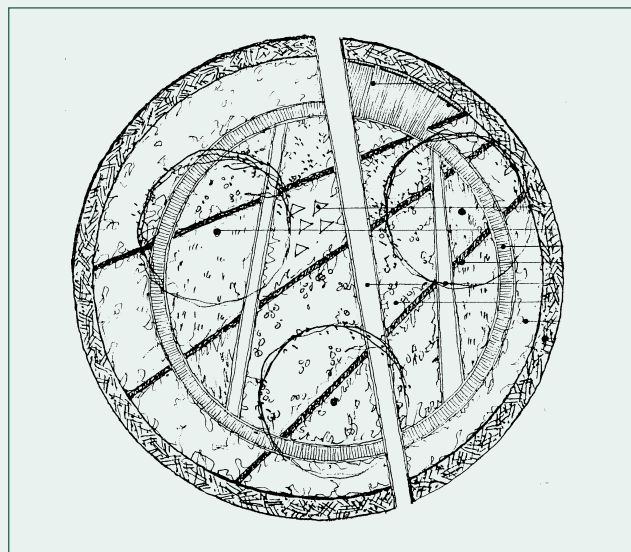
Der er ingen individuel afgrænsning af graven. Små løvfældende træer og lave buksbomhække danner et mønster i den sammenhængende planteflade. Mindre stauder og bunddækkende, delvis stedsegrønne planter danner et tæppe, der skaber liv, bringer indtryk af frodighed og giver smukke farve- og duftoplevelser. Årstidsvariationen i planterne afspejler på mange måder menneskets livscyklus.

Haveplan:

Landskabsarkitekt MDL
Birgitte Fink, tlf.: 5918 6162

Udførelse:

Anlægsgartnermester
Lars Aarup A/S



Areal: 346 m² Anlagt 1996

14 Den sommerblomstrende have

I haven illustreres lidt af sommerblomsternes farve- og formmæssige spændvidde, der kan berige vores haver med duft, insektliv og spontane og spiselige blomsteroplevelser.

I havens cirkelform er indskrevet et kvadrat, hvori der igen er indskrevet et diagonalt stående kvadrat. Haven er på den måde inddelt i ni felter. Det inderste felt er holdt i planter med dybe, mørke farver, røde, blå og violette eller med mørkt løv. Hertil enkelte kontraster i lyst gulgrønt. De fire felter omkring det inderste kvadrat indeholder hver især mange variationer af en farve plus enkelte elementer af dens kontrastfarve. Gule nuancer plus lidt violet,

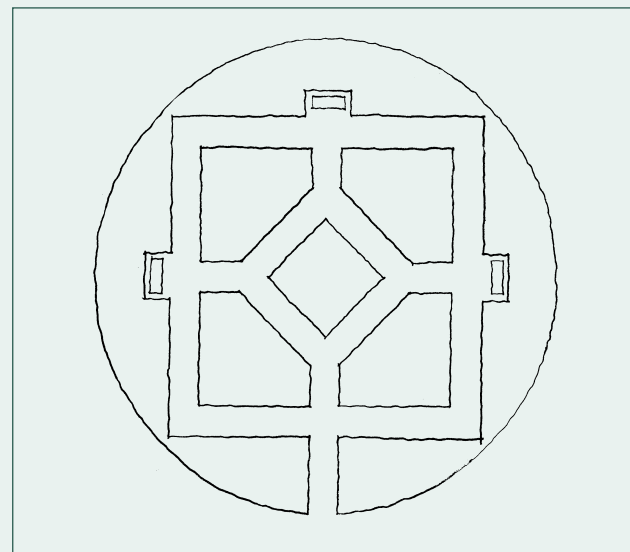
rødorange plus blå, violet plus gult og blå plus orange. Den yderste ramme består af lutter hvide blomster plus et islæt af pastelfarver inden for samme farveholdning som det overfor liggende felt: hvide, lyse gule, lime og lysviolette over for feltet med gult og violet o.s.v. Hovedvægten er lagt på planter, der foruden selve blomstringen har kvaliteter som duft, tiltrækker insekter, er spiselige og har ornametale bladformer.

Haveplan:

Landskabsarkitekt MDL
Jane Schul, tlf.: 4542 5090

Udførelse:

Københavns Kommunes
Parkafdeling



Areal: 616 m² Anlagt 1996

15 Den handicapvenlige have

Haven består af en prydhave, en nyttehavede og en flisehave med plads til bord, stole og grill.

Prydhaven er indrettet med henblik på at vise den ideelle afslapningshave for mennesker med forskellige handicap. Der er tænkt i planter med dejlige dufte, flotte farver, smukt løv og smukke blomster. Haven er fredfyldt og harmonisk.

I nyttehaven dyrkes krydderurter. Der er ballarina-æbletræer, hvorfra frugten nemt kan plukkes.

Flisehaven er tænkt som en traditionel terrasse med havebord og grill. Grænsen mellem de enkelte haverum er flydende, og indretningen som helhed fleksibel. En sti slynger sig i cirkelbuer gennem havens varierede beplantning: høje

Ginkgotræer, pryd- og frugtbuske, pergola med Blåregn, bede med stauder, roser og krydderurter.

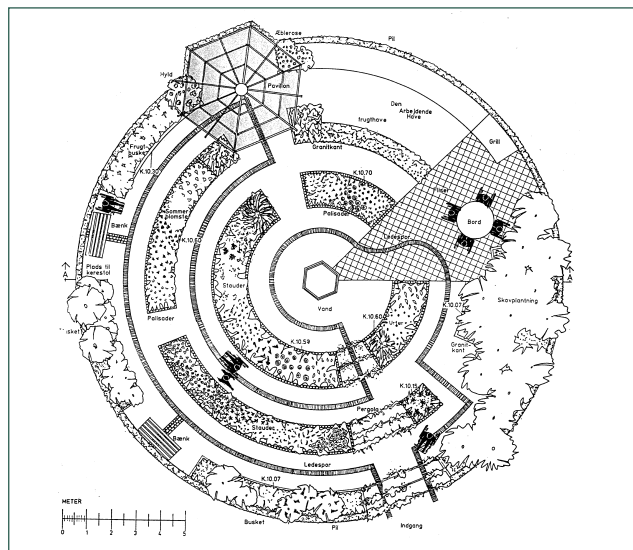
Det, der først og fremmest gør haven tilgængelig for ældre og handicappede mennesker, som måske har svært ved at overkomme en traditionel have, er de mange højbede, som er nemme at gå til. Klinkesporet i midten af stien er en ledelinie for blinde og svagsynede.

Haveplan:

Landskabsarkitekt MAA MDL
MPM Helle Nebelong,
tlf.: 3976 2001

Udførelse:

Anlægsgartnermester
Ove Jensen ApS
v/Flemming Sørensen



Areal: 346 m² Anlagt 1996



16 H.C.Andersens orientalske have

En gammel kinesisk havekyndig skrev: »Hvis du kan finde et afsondret sted i al larmen, er der ingen grund til at længes efter fjertliggende steder. Når du har tid til at slappe af, er du allerede ved dit mål, og når du får lyst, kan du tage dine venner med på en vandring«.

Inspirationen til denne have er hentet både i orientens haver og i eventyret Nattergalen af H. C. Andersen, hvor fuglens smukke sang får kejseren af Kina til at sande skønheden i det enkle – i naturens hjerte.

Trød ind i haven og vælg én af de to veje: den brede, belagte sti til venstre, som på kort tid

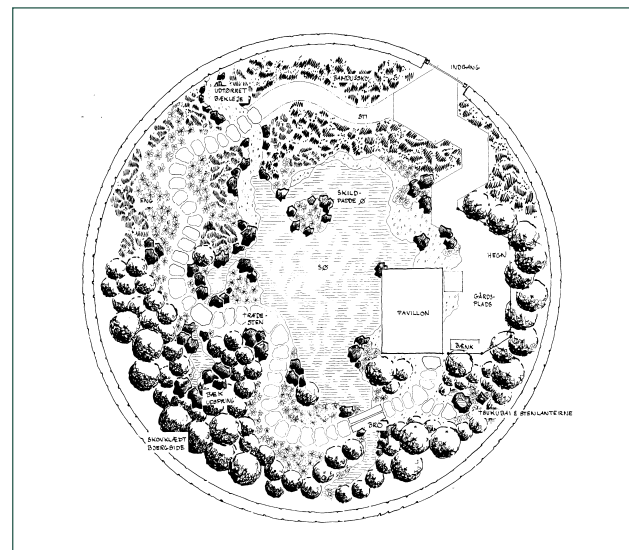
fører dig frem til havens pavillon, eller den smalle grussti til højre, der går gennem en skov af bambus, over et udtørret bækleje, gennem en blomstrende og frodig eng, over bakker, forbi en rislende kilde, gennem endnu en eng og over en lille bro før du når frem til pavillonen. Har du tid til at dvæle en stund, er stedet her.

Haveplan:

Landskabsarkitekt MDL
Dina Ingerslev Nielsen,

Udførelse:

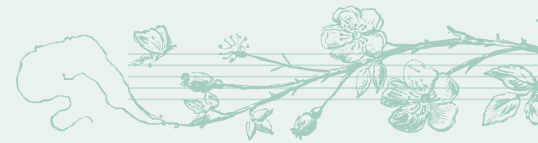
www.junckerhaven.dk
v/anlægstekniker
Lars Juncker



Areal: 330 m² Anlagt 1996



17 Surbundshaven



En surbundshave er en 'naturhave' og bør formes organisk, så der opnås helhed mellem form og indhold.

Haven er på samme tid overskuelig og spændende. Temaet opfattes klart, samtidig med at haven virker dragende og frister til at blive undersøgt i krogene.

Disse overvejelser ligger bag udformningen af denne 'hele' grønne have i en fliget lysning i skoven. Fra indgangen kan haven overskues i sin fulde længde i et indsnævret perspektiv som lokker til undersøgelse af lysningens flige og lommer.

Haven viser vekselvirkningen mellem sol og skygge og videregiver skygehavens stemning.

Planterne taler deres eget formsprog, i først og fremmest den grønne farve. De er anbragt i en sådan rytme, at de i sig selv danner et eget uforudsigeligt rumforløb.

For at fremme havens sluttethed er terrænet reguleret som en skål med et dybdepunkt i havens midte. Det ligger 20 cm under havens indgang og 40 cm under kildevældet for enden af havens akse. I havens grønne frodighed 'gemmer' Henry Heerups granitskulptur 'Havtaske' fra 1969-70 sig.

Haveplan:
Landskabsarkitekt MDL PLR
Andreas Bruun, tlf.: 5665 0355

Udførelse:
Have & Landskabsservice
v/Jesper Folke Andersen

(Fortsat fra side 3)

Naturlegepladserne

Danmarks største naturlegeplads på 20.000m² i parkens nordøstlige del er trækplaster for tusinder af børn i alle aldre. Der er masser af plads at bolte sig på og rig mulighed for at gå på opdagelse i bakkerne, på de grønne legeøer og i de fem unikke tematårne. Der er mulighed for at dyrke sportsaktiviteter på asfaltarealerne og på beachvolleybanen, der har internationale mål. Syd for den store legeplads er en lille, men også meget populær legeplads med klatrestammer og legeskulpturer.

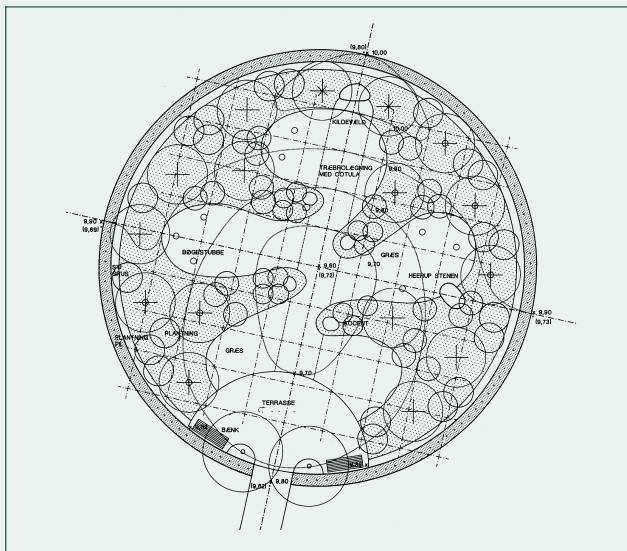
Rosenhaven

Omkring 12.000 rosenplanter vokser i Rosenhaven, som blev etableret i 1964. Haven er en af Noreuropas største rosenhaver og meget velbesøgt. Ikke mindst på den årlige rosenkårsdag den første søndag i august. Specialfolder om Rosenhaven findes.

Tilbagevendende arrangementer

Hvert år – den første søndag i august – er der Fokus på haven & Rosenkåring i Valbyparken.

Det er også i Valbyparken at de store friluftskoncerter – Åh Abe og Grøn koncert – hvert år finder sted.



Cafe Rosenhaven

V. Anette Søndergaard Larsen
Kammelsestræupvej 100
2450 København SV
Valbyparken

Hush bordbestilling
Tlf. 36151622





Praktiske oplysninger

Adgangsforhold

Der er adgang til parken fra Hammelstrupvej (hovedindgang), Gammel Køge Landevej/Parkstien, Kalvebodstien og fra Tudsmindevej.

Transport

Buslinie 3A har endestation ved parkens hovedindgang fra Hammelstrupvej. Der er 1/2 km at gå gennem poppelalléen til Temahaverne. Nærmeste stationer er Sjælør St. og Ellebjerg St.

Færdsel i parken



Hunde skal holdes i snor undtaget i fritløbsområdet (se kortet side 4-5).



Rulleskøjtølb er tilladt på asfalterede veje.



Knallert- og bilkørsel er kun tilladt på kørevejene.



Fiskeri er ikke tilladt.

Faciliteter

Parkens grillpladser og discgolf (frisbee) bane kan frit benyttes. Festpladsen og andre arealer i parken udlånes til arrangementer. Henvendelse om lån skal ske til Vej & Park, tlf. 3366 3500.



Redaktion og fotos: Helle Nebelong
Grafisk design: systerbrandt designstue

KØBENHAVNS KOMMUNE

Bygge- og Teknikforvaltningen
Vej & Park