

2006 年香港大埔樟樹灘考古遺址 發掘工作報告



二零一零年五月

中文摘要

土木工程拓展署擬於大埔樟樹灘村及白石角發展區進行平整土地工程，2000年的考古調查證實，工程範圍內蘊藏着新石器時代晚期的文化遺存，因此須在工程開展前由古物古蹟辦事處進行考古搶救發掘，以免地下考古遺存受到破壞。

田野工作於 2006 年 11 月至 2007 年 4 月期間進行，合共 107 個工作日。發掘地點分成東、西兩區進行。東區開掘 31 個探方和 2 條探溝，發掘面積為 545 平方米；西區開掘 12 個小探方，發掘面積為 48 平方米。在東區的探方中出土大量新石器時代晚期的石器和陶器碎片，以及一些唐代以後的陶瓷碎片。西區的探方中未有任何重要發現。

English Summary

Civil Engineering and Development Department proposed to conduct site formation at Cheung Shue Tan Village and Pak Shek Kok Development Area, Tai Po (the project). Archaeological survey in 2000 revealed that cultural remains dated to late Neolithic were found in the project area. Rescue excavation should therefore be conducted by the AMO prior to the commencement of the project so as to salvage the cultural remains underneath.

Fieldwork was conducted between November 2006 and April 2007 with 107 working days in total. The excavation site was divided into two areas, namely East Area and West Area. 31 test grids and 2 test trenches was excavated in East Area while 12 small test grids were dug in West Area. The total excavation area is 545 m² and 48 m² respectively. Cultural remains of Late Neolithic, such as stone tools and pottery sherds, as well as ceramics from post-Tang dynasty period were unearthed from East Area. No significant archaeological remains were found in West Area.

目錄

中文摘要	i
English Summary	i
一. 引言	1
二. 地理環境	1
三. 過往的考古工作	2
四. 考古發掘的目的及目標	2
五. 發掘方法	2
六. 發掘經過	3
七. 探方（探溝）及地層	4
（一）東區探方（探溝）的地層	5
（1）南部和西南部地層	5
（2）東部及北部地層	7
（二）西區探方的地層	8
八. 遺跡	9
九. 出土遺物	9
（一）新石器時代晚期至青銅時代	10
（1）陶器	10
1. 夾砂黑陶	10
2. 夾砂紅陶	11
3. 泥質紅陶	11
4. 泥質灰陶	11
5. 印紋硬陶	11
（2）石器	11
1. 石鏃	12
2. 尖狀器	12
3. 砍砸器	12
4. 石砧	13
5. 礪石	13
6. 石片	13
（3）紅燒土類	13
（二）唐代至明清時期文物	13
（1）釉陶片	13
（2）泥質灰陶片	14

(3) 瓷片	14
(4) 板瓦	14
十. 小結	14
參考資料	17
鳴謝	18
工作人員	18

表一	樟樹灘考古發掘探方（探溝）座標和面積一覽表
表二	東區南部及西南部發掘探方地層與原遺存單元編號對照表
表三	東區東部及北部發掘探方地層與原遺存單元編號對照表
表四	西區發掘探方地層與原遺存單元編號對照表
表五	陶類統計表（新石器時代晚期至青銅時代）
表六	石器統計表
表七	陶瓷類統計表（唐至明清時期）
表八	重要文物登記表

插圖目錄

照片目錄

一. 引言

土木工程拓展署擬於大埔樟樹灘村及白石角發展區平整土地以提供道路、停車場及社區設施等用地，為了解工程項目會否對地下考古遺存構成影響，康樂及文化事務署古物古蹟辦事處（以下稱古蹟辦）於 2000 年委托中港考古研究室進行一項考古調查，調查發現工程範圍內蘊含有新石器時代晚期的文化遺存，並建議在工程展開前進行考古搶救發掘¹。是次樟樹灘考古發掘就是基於 2000 年考古調查結果而進行。

發掘工作由古蹟辦田野考古組負責，土木工程拓展署提供經費及部份後勤支援。田野工作在 2006 年 11 月至 2007 年 4 月期間進行，合共 107 個發掘工作日，總發掘面積為 593 平方米。

二. 地理環境

樟樹灘是新界中部大埔區內一條依山而建的海邊村落，位於大埔滘自然護理區東部的山脚下，東臨吐露港、三面環山，有小河自村西向東、再北流入海（圖一及二）。村前的白石角發展區是由南向北逐漸降低的崗坡和海灘，海拔高度由約 8 米逐漸降至稍高於海平面，廢棄的舊九廣鐵路路軌沿樟樹灘村前與白石角發展區之間的崗坡邊緣穿過（照片一）。樟樹灘村的歷史資料詳見香港中文大學歷史系所進行的《樟樹灘村調查—歷史與建築物》報告。

樟樹灘村及白石角發展區的基岩地質為形成於中生界二疊系的大埔海組，主要岩石類型是泥岩、粉砂岩和砂岩；地表則為第四系更新至全新統形成的不同類型沉積：村內為坡積、洪積物，主要物質成份為未分選的砂、礫至漂礫、基質為黏土或粉砂；村東為沖積物，主要物質成份為分選性良好至中等的黏土、粉砂、砂和礫石；村前白石角發展區則為海相砂，主要物質成份為含貝殼砂²（圖三）。

是次樟樹灘考古發掘的發掘地點位於白石角發展區南緣的優景里延長工程路段（圖四）。整個發掘範圍東西長約 260 米，南北寬約 100 米；地勢上東南高西北低，東面海拔高度約 5.5 米至 6.5 米，南面海拔高度約 8 米，西面海拔高度約 4 米，北面海拔高度約 2.7 米。廢棄的舊九廣鐵路路軌自西向東略過發掘範圍的南部，一條小河從南向北穿過發掘範圍之間（照片二），將發掘範圍劃分成東、西兩區。

¹ 中港考古研究室：《2000 年大埔樟樹灘白石角發展區考古調查及評估報告》，香港古物古蹟辦事處，未刊本，2000 年。

² 土力工程處：〈沙田基岩及表土地質圖〉，《香港地質調查》編號 7，組別 HGM20，第一版，香港政府印務局，1986 年。

三. 過往的考古工作

樟樹灘一帶曾經進行過多次考古調查。第一次調查由區家發及莫稚兩位先生進行，調查找到可能是史前遺址的堆積³；第二次調查由莫稚先生進行，發現新石器時代晚期的夾砂繩紋粗陶片⁴。

其後，土木工程拓展署擬於大埔樟樹灘村及白石角發展區平整土地以提供道路、停車場及社區設施等用地，為了解工程項目會否對地下考古遺存構成影響，古蹟辦委托中港考古研究室在工程範圍內進行考古調查，出土夾砂陶片、石環等遺物，並建議在工程展開前進行考古搶救發掘。

2005 年年底，古蹟辦再次協助土木工程拓展署在白石角發展計劃的新增受影響範圍進行考古調查，結果並未有進一步的發現⁵。

2008 年 5 月，土木工程拓展署再委托中港考古研究室為同一項目一段受興建緊急車輛通道影響的路段進行考古調查，在其中一個調查探方內出土新石器時代遺物。搶救發掘於同年 9 月展開，出土新石器時代中期的考古遺存，包括 100 餘件石器及 2,000 餘片陶片⁶。

四. 考古發掘的目的及目標

是次考古發掘工作主要有以下兩個要點：

1. 在樟樹灘村及白石角發展區的土地平整工程展開前，提取及記錄受工程影響的考古遺存。
2. 進行多學科的專題研究，以了解樟樹灘一帶過往的自然環境及人類活動的發展過程，包括樟樹灘村的歷史和建築物研究，以及運用浮選、植物硅酸體及孢粉分析的方法對是次樟樹灘考古發掘所收集的環境樣本進行綜合研究。

五. 發掘方法

發掘以探方形式進行，探方面積全為 5 米乘 5 米，探方方向為正南北，發掘

³ 區家發：《新界大埔、沙頭角地區考古覆查工作報告》，香港古物古蹟辦事處，未刊本，2000 年。

⁴ 莫稚：《新界大埔、元朗、沙頭角地區第二次考古覆查工作報告》，香港古物古蹟辦事處，未刊本，2000 年。

⁵ 香港古物古蹟辦事處：《二零零五年大埔樟樹灘考古調查工作報告》初稿，香港古物古蹟辦事處，2009 年。

⁶ Hong Kong Institute of Archaeology. “Contract No. TP/2007/02 Formation and Engineering Infrastructure Works for Cheung Shue Tan, Tai Po Mei and adjacent Areas – Archaeological Rescue Excavation Report”, Hong Kong Institute of Archaeology, 2009.

時探方東、北兩面各留 1 米寬的隔樑。探方編號根據香港 1980 方格網的大地座標，以 838800E，831890N 為基準點，先由合資格測量師定出 10 條基綫，再以每 5 米乘 5 米為一基本方格，基準點以北用英文大寫字母 A、B、C……R 排列，基準點以南用英文小寫字母 a、b、c、d……排列，基準點由西而東以數字 1、2、3……44 排列，擬佈 5 米乘 5 米探方合共 181 個，實際發掘大小不同的探方(或探溝)合共 45 個。

根據發掘現場的地理環境，發掘工地以小河為界分成兩區，河道以東為東區，河道以西為西區。由於發掘地點的入口位於西區的西端，考古發掘會先完成東區後，或確定東區的發掘工作是否需要使用大型車輛或機械後，才進行西區的發掘工作，以免在東區需要使用大型車輛或機械時造成障礙或破壞。

是次田野工作的遺址代號為 TPCST2006，其中「TP」代表大埔 (Tai Po)，「CST」代表樟樹灘 (Cheung Shue Tan)，「2006」代表發掘年份 2006 年。

資料記錄方式基本以遺存單元 (Context) 方式進行，每個探方的所有遺存單元以發現的先後由 C1 開始獨立順序編號，所有遺存單元編號前均冠上探方編號以作識別。發掘進行時會依據土質、土色及包含物來劃分不同的地層堆積和遺跡，由晚到早逐層揭露，按遺存單元分別收集出土器物。遺跡以 S (Structure) 代表，重要文物以 SF (Special Finds) 代表。

除遺存單元按個別探方處理外，一般文物、重要文物和環境樣本的收集，以及田野繪圖、照片和錄像等紀錄均進行統一登記。

六. 發掘經過

由於現場滿佈植被，故先由土木工程拓展署的承辦商進場以挖土機清除發掘範圍內的植被，到正式進行發掘時，所有探方均以人手發掘方式進行。

植被移除後，由合資格測量師定出 10 條基綫，再劃分多個 5 米乘 5 米的探方。發掘工作正式展開時，先以調查方式發掘多個 2 米乘 2 米的小探方，以確定考古遺存的範圍和深度，然後對考古遺跡和遺物集中的探方作重點發掘。

小探方調查發掘的結果顯示，工程範圍內的考古遺存主要集中在東區地勢較高的南部和西南部，亦即此次搶救發掘的重點所在。發掘由東區第 34 排 A、B、C 三行探方 (圖五及六) 開始進行，並逐步向東面的探方擴展。第 34 排以西的地點因接近河道，地勢較低且明顯向河道傾斜，故未作任何發掘。

發掘工作的策略在發掘期間再因應發掘進度和發現而作出了調整。搶救發掘正式展開後，發現 C 行 3 個探方（即 C34 至 C36）出土遺物甚少，而在其南面的 A、B 兩行出土遺物較多，於是發掘至探方 C36 後便停止了 C 行的發掘工作，A、B 兩行則續向東擴展。其後又發現探方 B37 以東出土遺物漸少，文化層漸薄，在探方 B40 及 B42 並未發現任何重要遺物，而且探方 B42 亦已到達東區東部工程範圍邊緣，故 B 行發掘至探方 B42 後便沒有向東擴展。A 行自探方 A39 亦出現出土遺物漸少，文化層漸薄的情況，發掘初段進行的小探方 A41 亦提供相關佐證，故 A 行發掘至 A41 後未有再向東發掘，介乎探方 A39 與 A41 之間的 A40 亦沒有進行發掘。

發掘中段的結果顯示，探方 B35 至 B37 及 A35 至 A38 出土較多遺物，而且靠南的 A 行又較 B 行多，因此在 A 行以南的舊九廣鐵路路基旁和路基底佈置探方 a35 至 a38、b37 和 c37（探方已有部份位置超出工程範圍），以搶救工程範圍邊緣的遺物及進一步了解工程範圍南側遺物的分佈情況，結果在這些探方內均發現文化層，並且出土為數不少的遺物。

在 E 行及 G 行的小探方發掘確定東區地勢較低的北部和東部屬沖積地層，出土少量遺物，未有發現文化層。為進一步確認這一觀察，於是在發掘中段以 2 米寬的探溝將東部探方 B41、E41 及 G41 及北部探方 G37、G39 和 G41 貫穿而成長探溝 T1 及 T2，確定文化層並未延伸至此，T1 以東及 T2 以北這些地勢更低的地點亦因此未有進行發掘工作。此外，探方 C34 至 C36 及 B37 至 B40 以北的地勢與探溝 T1 及 T2 相同，探方 E37 及 E39 的發掘亦確認為沖積地層，故東區東北部及中部亦未作進一步的發掘。

此次發掘在 2006 年 11 月至 2007 年 4 月期間進行（照片三至六），合共 107 個發掘工作日，總發掘面積為 593 平方米。其中東區的發掘面積為 545 平方米，包括 4 米乘 4 米探方 28 個（後將探方 A35、A36、B35 及 B36 中間隔樑打通，成為一個 9 米乘 10 米大探方），2 米乘 2 米探方 3 個，6 米乘 2 米探溝 2 條（連接 G37、G39 和 G41，後合併為探溝 T2，面積為 24 米乘 2 米），24 米乘 2 米長探溝 1 條，以及個別探方的隔樑；西區則只以試掘方式進行，共發掘 2 米乘 2 米探方 12 個，發掘面積為 48 平方米，未有任何重要發現，因此亦未作進一步的搶救發掘（各探方座標及面積詳見表一）。

七. 探方（探溝）及地層

東區共發掘 31 個探方和 3 條探溝（後合併為 T1、T2 兩條探溝）（圖五及六）。探方編號包括 A34 至 A39、A41、B34 至 B42、C34 至 C36、a35 至 a38、b37、c37、E37、E39、E41、G37、G39 和 G41，除探方 B34、A41 和 E41 是 2 米乘 2

米外，其餘探方皆為 4 米乘 4 米，有些探方打通隔樑後為 5 米乘 5 米或 4 米乘 5 米。探溝編號為 T1 和 T2，皆為 2 米乘 24 米。探溝 T1 及 T2 分別位於東區的東部及北部，進行 2 米乘 2 米小探方的發掘工作時發現均為沖積地層，故改以探溝方式發掘來加以確定。

西區有 12 個探方，編號為 Q6、O7、M8、I8、K9、I12、H18、G20、I20、I21、F22 和 H22，皆 2 米乘 2 米（圖五）。

（一）東區探方（探溝）的地層

東區是今次樟樹灘考古發掘的重點，經初步發掘多個 2 米乘 2 米的小探方後，確定考古遺存的主要範圍集中在海拔較高的南部和西南部；東部及北部則是海拔較低的沖積地層，未有發現文化層。以下分述其地層情況。

（1）南部和西南部地層

除探方 E37、E39、E41、G37、G39、G41 和探溝 T1、T2 外，東區其餘的探方都分佈於南部和西南部。在田野工作進行期間，每個探方的地層均獨立編號，而在資料整理階段則統一歸納為六大地層，具體對應關係見表二。六大地層可參照探方 A34 至 A39 南壁剖面（圖七，照片七）和探方 B37、A37、a37、b37 及 c37 東壁剖面（圖八，照片八）：

第 1 層為現代堆積，可細分為 1a、1b 及 1c 三層：

第 1a 層：表土，分佈在絕大多數探方中（只有位於舊九廣鐵路路基下的 b37 和 c37 在早年路基施工時已被清去此層），靠近舊九廣鐵路路基的探方土中含有很多修建鐵路時的碎石。

第 1b 層：紅褐色填土，含有很多碎石，只分佈在近舊九廣鐵路路基的探方內，現代堆積。

第 1c 層：含鐵錳黃褐色填土，僅見於靠近舊九廣鐵路路基的探方內，其鐵錳成分與第七層鐵錳層的成分相近，推測很可能是修建鐵路時從其它地方運來的擾亂填土，現代擾亂堆積。

第 2 層為屬近代堆積的暗灰色農耕土，普遍見於各探方中，有些地方較硬，有些地方較軟。

第 3 層為明清擾亂層堆積，亦可細分為 3a、3b 及 3c 三層：

第 3a 層：黃色黏土，只見於部分探方中，淤積不均勻，個別地方有淤積坑。出土夾砂陶片、石器和明清時期的青花瓷片。

第 3b 層：深褐色黏土，只見於部分探方中，淤積不均勻，個別地方有淤積坑或區域性淤積層。出土夾砂陶片、石器和明清時期的青花瓷片。

第 3c 層：深暗褐色粉砂鐵錳層，普遍存在於各探方中，個別地方有淤積坑。出土夾砂陶片、石器和明清時期的青花瓷片。

第 4 層屬唐代擾亂堆積，可細分為 4a 及 4b 兩層：

第 4a 層：褐色黏沙，由此以下的土層中開始含沙，說明早期海岸綫更高，有少量淤積坑。出土大量夾砂陶片、石片及少量唐代釉陶片和青瓷片，。

第 4b 層：黃褐色黏沙土，普遍存在於各個探方，出土大量夾砂陶片、石片及少量青銅時代的印紋硬陶片和唐代青瓷片。

第 5 層為新石器時代晚期文化堆積，可細分為 5a、5b 及 5c 三層：

第 5a 層：褐色黏沙土，普遍存在於各個探方，包含物比較單純，皆為石器和夾砂陶片。

第 5b 層：黃褐色黏土，含少量沙，普遍存在於各個探方，出土物比較豐富，有石器、夾砂陶片和一些類似紅燒土堆積。此外，在探方 B35、B36、A35 和 A36 之間的隔樑位置有一塊紅黃色土塊在此層下，附近有很多不規則的紅黃色土痕跡，統一編號為 S1。

第 5c 層：黃褐色沙土，普遍存在於各個探方，出土石器和夾砂陶片。

第 6 層為生土層，可分為 6a 及 6b 兩類地層：

第 6a 層：洪積生土層，為純淨含卵石的沙土淤積，見於大多數探方的最下層。

第 6b 類：風化岩石生土層。僅見於少數靠近山的探方底層。

(2) 東部及北部地層

東區東部及北部為地勢較低的沖積地層，包括探方 E37、E39、E41、G37、G39、G41、和探溝 T1、T2。在田野工作進行期間，每個探方（或探溝）的地層均獨立編號，而在資料整理階段則統一歸納為三大地層，分別為第 1 層現代堆積（可細分為 1a 至 1c 三層）、第 2 層近代堆積以及第 3 層沖積層（可細分為 3a 至 3j 十層），具體對應關係見表三。以下分別以 T1 和 T2 為例說明：

1. 探溝 T1

探溝 T1 東西寬 2 米，南北長 24 米，南北兩端連接探方 B41 和 G41，中通探方 E41。T1 的地層可以反映東區東部的地層情況，以東壁為例（圖九，照片九）：

第 1a 層：表土，厚 6-44 厘米，遺存單元 I。

第 1b 層：深褐色黏土，厚 4-22 厘米，遺存單元 II。

第 2 層：暗灰色農耕土，厚 22-50 厘米，包括遺存單元 III、IV 和 V。

第 3a 層：黃色黏土，厚 0-36 厘米，遺存單元 VI。

第 3b 層：深褐色黏沙土，厚 0-48 厘米，遺存單元 VII。

第 3c 層：深暗褐色粉砂鐵錳層，厚 0-22 厘米，遺存單元 IX。

第 3e 層：鬆散褐色黏沙土，厚 0-50 厘米，包括遺存單元 VIII、X、XI 和 XII。

第 3f 層：褐色黏沙土，只見於探溝北部，厚 0-22 厘米，遺存單元 XIII。

第 3g 層：鬆散褐色黏沙土，只見於探溝南部，含大量石礫，厚 0-56 厘米，包括遺存單元 XIV 至 XVIII。

第 3h 層：黃褐色沙土，厚 25-64 厘米，包括遺存單元 XIX 至 XXIV。

第 3j 層：黃褐色淤積層，厚超過 24 厘米，未到底，遺存單元 XXV。

T1 地層中除了在第 1a 層和第 2 層出土陶瓷碎片和石片之外，其他地層未見任何遺物。

2. 探溝 T2

探溝 T2 原為 G37、G39 和 G41 之間的兩條探溝，其後接連為探溝 T2。T2 南北寬 2 米，東西長 24 米，此探溝可以反映東區北部地勢較低地區的地層情況，以南壁為例（圖十，照片十）：

第 1a 層：表土，厚 9-30 厘米，遺存單元 I。

第 1b 層：深褐色黏土，只存在局部地區，厚 0-10 厘米，遺存單元 II。

第 2 層：暗灰色農耕土，厚 0-15 厘米，遺存單元 III。

第 3b 層：深褐色黏沙土，厚 0-15 厘米，遺存單元 IV。

第 3c 層：深暗褐色粉砂鐵錳層，厚 0-18 厘米，遺存單元 V。

第 3d 層：褐色硬黏沙，只存在探溝中部及東部，厚 0-60 厘米，包括遺存單元 VI 至 IX。

第 3f 層：褐色黏沙土，含大量石礫，厚 10-58 厘米，包括遺存單元 X 和 XI。

第 3g 層：鬆散褐色黏沙土，厚 10-40 厘米，包括遺存單元 XII 至 XVI。

第 3h 層：黃褐色沙土，厚超過 25 厘米，未到底，遺存單元 XVII。

T2 地層中除了第 1a 層出土有少量陶瓷碎片和石片之外，其他地層未見任何遺物。

（二）西區探方的地層

西區距東區約 60 米，略靠北面，海拔高度為 3.7 米至 4 米。西區共佈有 12 個探方，編號為 Q6、O7、M8、I8、K9、I12、H18、G20、I20、I21、F22 和 H22，皆 2 米乘 2 米，正南北方向。

在田野工作進行期間，每個探方的地層均獨立編號，而在資料整理階段則統

一歸納為兩大地層，即第 1 層現代堆積（可細分為 1a 至 1d 四層）及第 2 層生土層（可細分為 2a 至 2c 三層），具體對應關係見表四。以 K9 西壁為例（圖十一，照片十一）：

第 1a 層：表土，深灰色粉沙黏土，厚 10-24 厘米，遺存單元 C1。

第 1b 層：黃褐色黏沙填土，厚 2-16 厘米，遺存單元 C2。

第 2a 層：海沙堆積，出土兩件石器殘件，厚 10-29 厘米，遺存單元 C3 和 C4。

第 2b 層：海沙礫石層，厚 0-20 厘米，遺存單元 C5。

第 2c 層：灰沙黏土，含大量河卵石，厚超過 60 厘米，未到底，遺存單元 C6。

八. 遺跡

在是次樟樹灘考古發掘中，只發現一處(可能)遺跡 S1（照片十二）。S1 位於東區探方 A35、A36、B35 和 B36 中間隔樑處的第 5b 層之下。

S1 是一個不規則形、含大量碎石的紅黃色黏土塊。面積大約 3 至 4 平方米，未能觀察到任何人工痕跡。S1 內外顏色均勻，厚 20-68 厘米不等，表面附有凹凸不平的紅黃色小黏土塊，發掘初期曾將部份小黏土塊分別記錄，於整理期間統稱為 S1（圖十二）。

S1 本身只包含少量遺物，均為夾砂陶片，而壓在 S1 之上和之下的第 5b 層和第 5c 層均屬於新石器時代晚期的文化堆積，故可以確定 S1 的年代亦應屬同一時期。發掘後期曾將 S1 作縱向及橫向的解剖，但最終仍未能確定 S1 是否自然現象。

九. 出土遺物

東西兩區的發掘共出土各類文物 5,921 件，其中新石器時代晚期至青銅時代文物有 5,244 件（表五及六），包括石器、夾砂陶片、泥質陶片和印紋硬陶片；唐代以後的文物 677 件（表七），包括有釉陶片、泥質陶片、瓷片及瓦片等。在 5,921 件出土文物當中，有 275 件為重要文物（詳見表八）。

(一) 新石器時代晚期至青銅時代

(1) 陶器

新石器時代晚期至青銅時代陶器是出土數量最多的遺物，共 4,824 件。包括夾砂陶片、泥質陶片、印紋硬陶片。其中夾砂黑陶 4,095 件，佔總數的 84.9%；夾砂紅陶 472 件，佔總數的 9.8%；泥質紅陶 34 件，佔總數的 0.7%；泥質灰陶 218 件，佔總數的 4.5%；印紋硬陶 5 件，佔總數的 0.1%（表五）。

由於絕大多數陶片外表磨損嚴重，紋飾多無法辨識，因此，本文並未作陶片紋飾方面的統計，只將一些可辨識的紋飾作出介紹。出土遺物中亦缺乏完整陶器，可辨識的器類有釜、罐、圈足等。

1. 夾砂黑陶

4,095 件，皆為碎片，紋飾主要為繩紋，如 a37C4SF149 和 A34C13SF296（圖十三：1 及 2）。口沿有折沿和卷沿。唇有尖唇、方唇和圓唇。

夾砂黑陶多為黑色內、外胎，少量外胎為紅色。這是由於在燒製過程中火候不均勻，使陶器外表局部呈紅色。因陶片太碎很難辨認器形，從口沿推測有折沿和卷沿的（釜）罐類：

折沿尖唇罐或釜，18 件。標本 A35C8SF289，折沿尖唇，沿寬 3.1 厘米，沿厚 0.7 厘米（圖十四：1，照片十三）；標本 A34C11SF294，折沿尖唇，沿寬 4 厘米，沿厚 0.8 厘米（圖十四：2，照片十四）；標本 A35C8SF293，折沿尖唇，沿寬 5.5 厘米，沿厚 0.9 厘米（圖十四：3，照片十五）。

卷沿方唇罐，15 件。標本 A34C11SF291，卷沿方唇，頸長 2.2 厘米，唇剖面略呈三角形（圖十四：4，照片十六）；標本 A34C11SF290，卷沿方唇，頸長 2 厘米，唇剖面略呈正方形（圖十四：5，照片十七）。

卷沿圓唇罐，22 件。標本 A35C8SF286，卷沿圓唇，頸部略外翻，頸與肩的外夾角大於 90 度，胎厚 1.1 厘米（圖十四：6，照片十八）；標本 T11SF287，卷沿圓唇，頸部外翻，頸與肩的外夾角約等於 90 度，胎厚 0.9 厘米，（圖十四：7，照片十九）。

發掘還出土有兩件殘缺的夾砂陶圈足。標本 a37C7SF254，保留完整圈足和部份弧形器壁，從現存部份看，圈足高 1.5 厘米，圈足直徑 5 厘米，弧形壁厚 0.3

厘米，殘高 3.5 厘米，圈足中心處有一個小孔（圖十五：1，照片二十）；標本 A37C8SF92，保留不完整圈足。從現存部份看，圈足殘高 1.4 厘米，圈足直徑 9 厘米（圖十五：2，照片二十一）。

此外，發掘出土爐算 4 件。皆夾砂黑灰陶質地，形狀相似。標本 A34C8SF247a 及 SF247b，可以拼接，拼接後的爐算殘長 18 厘米，橫截面為長方形，2.5 厘米乘 1.6 厘米（圖十六，照片二十二）。

2. 夾砂紅陶

472 件，絕大多數為素面小碎片，胎體較厚，質地鬆軟，無法辨識器形。根據碎片推測，應多為釜、罐類器皿，其中 2 件為器座。標本 A36C9SF63（圖十七，照片二十三），圓筒形，中空，殘。

3. 泥質紅陶

34 件，皆為碎片，胎質軟而薄，厚 0.2 厘米左右，看不出器形和紋飾，根據碎片推測，應多為盆、碗類盛水器。

4. 泥質灰陶

218 件，皆為碎片，與泥質紅陶一樣，火候較低，胎質軟而薄，厚 0.2 厘米左右，無法辨識器形。根據碎片推測，應多為盆、碗類盛水器。紋飾以素面為主，也有複線菱格凸點紋，標本 b37C4SF146（圖十三：3）；及曲折紋，標本 B41C8SF14（圖十三：4）及標本 B37C4SF307（圖十三：5）。

5. 印紋硬陶

5 件碎片，皆太小而無法辨識器形。I20C4SF298（圖十三：6，照片二十四），飾有方格紋加弦紋；A41C2SF308（圖十三：7），飾有夔紋；其餘 3 片為素面。這些屬於青銅時代的印紋陶片皆出自晚期層位。

（2）石器

出土石器包括有石鏃、尖狀器、砍砸器、石砧、礪石等，還有石片、石器殘件和一些有打擊痕石塊（如石坯、石核等）（表六），合共 399 件。這些石器中石鏃為磨製，尖狀器、砍砸器、石片、石坯等為打製，石砧、礪石等則多依原石形狀，稍經加工便使用。

1. 石鏃

石鏃是出土數量最多的石製生產工具，共 83 件（包括半成品和殘片），皆經過磨製，可分為有肩石鏃、長條形石鏃、梯形石鏃及長方形石鏃，分述如下：

有肩石鏃。4 件，器身皆扁平狀，平刃，磨製。石鏃長短不一，最長 7.9 厘米，最短 3.8 厘米。標本 A35C10SF81（圖十八，照片二十五），雙肩石鏃，黑褐色，平刃，有使用痕跡，長 6.5 厘米，刃寬 4.8 厘米，頂寬 2.6 厘米，厚 1.9 厘米，重 75 克。

長方形石鏃。37 件。標本 a37C6SF238（圖十九，照片二十六），磨製，灰色帶有白色紋理，頂部缺，弧刃，殘長 8.7 厘米，寬 4.8 厘米，厚 3 厘米，重 160 克；標本 a38C10SF201（圖二十，照片二十七），磨製，灰色帶有白色紋理，弧刃，弧頂，長 7.2 厘米，刃寬 3.5 厘米，頂寬 2.8 厘米，厚 1.5 厘米，重 53 克。

梯形石鏃。24 件。標本 b37C6SF192（圖二十一，照片二十八），磨製，灰色帶白色紋理，斜弧刃，平頂，長 5.7 厘米，刃寬 4.2 厘米，頂寬 2.4 厘米，厚 1.6 厘米，重 38 克；標本 a38C11SF195（圖二十二，照片二十九），灰色帶白色紋理，磨製，磨光精細，平刃，刃略寬，平頂，有使用痕跡，長 9.9 厘米，刃寬 6.3 厘米，頂寬 4.3 厘米，厚 1.6 厘米，重 150 克；標本 A36C7SF19（圖二十三，照片三十），磨製，灰褐色，弧刃，刃略寬，有使用痕跡，長 5.8 厘米，刃寬 5.3 厘米，頂寬 4 厘米，厚 1.6 厘米，重 68 克。

其餘 18 件為半成品和殘件，未作進一步分類。

2. 尖狀器

2 件，標本 a37C8SF270（圖二十四，照片三十一），體型厚重，打製，兩邊刃，長 19 厘米，寬 10.2 厘米，厚 5.2 厘米，重 951 克。

3. 砍砸器

4 件，皆打製。標本 a37C6SF243（圖二十五，照片三十二），橢圓形，做工粗糙，一面邊緣有擊打痕跡，另一面平，有使用痕跡，直徑 5 乘 6.6 厘米，厚 4.2 厘米，重 179 克；標本 A36C8SF43（圖二十六，照片三十三），梯形，平頂，底部砍砸面有使用時的擊打痕跡，長 6.8 厘米，砍砸面寬 10.8 厘米，厚 3 厘米，重 222 克；標本 a36C12SF280（圖二十七，照片三十四），橄欖形，單面刃，刃面有使用時的擊打痕跡，體型較長，長 12.1 厘米，寬 4.4 厘米，厚 2.3 厘米，重 139

克。

4. 石砧

3 件，標本 A38C6SF216（圖二十八，照片三十五），扁橢圓形，在圓心的正面和背面有擊打窩痕，長 8.8 厘米，寬 7.5 厘米，厚 4.4 厘米，重 373 克；標本 A36C7SF220（圖二十九，照片三十六），橢圓形，在圓心的正面和背面有擊打窩痕，長 7.8 厘米，寬 6.3 厘米，厚 4.3 厘米，重 310 克。

5. 礪石

19 件，扁平不規則形狀，有些為殘件，表面有磨礪痕跡。標本 b37C6SF272（圖三十，照片三十七），不規則形礪石，灰黃色，一面平，一面斜，平面中心略凹，有磨礪痕跡，長約 22.6 厘米，寬約 14.3 厘米，厚 8 厘米，重 2999 克。

6. 石片

214 件，體積較小，較薄，於製作石器的過程中從石料上打落下來。部份石片有加工痕跡，標本 A38C6SF39（圖三十一，照片三十八），周邊有打製痕跡，雙面刃，長 6.3 厘米，寬 2.9 厘米，厚 0.8 厘米，重 15 克；標本 b37C5SF151（圖三十二，照片三十九），不規則形，周邊有打製痕跡，雙面刃，長 7.1 厘米，寬 4.3 厘米，厚 1.4 厘米，重 39 克。

（3）紅燒土類

21 件，皆為殘件，標本 A36C8SF53（圖三十三，照片四十），不規則形，一面被火烤成黑色，殘長約 8 厘米，寬 6 厘米，高 3.8 厘米。

（二）唐代至明清時期文物

唐代及其以後的出土文物主要包括有釉陶片、泥質灰陶片、瓷片及板瓦等。總計 677 件（表七）。

（1）釉陶片

157 件，皆為夾細砂高溫灰色陶片，基本不滲水。釉陶以罐甕等水器為主，在器形上半部有褐色釉，底部多不施釉。標本 a36C9SF191（圖三十四，照片四十一），擗鉢口沿，內壁有刻劃紋飾。另有 44 件夾細砂高溫灰色陶片並未施釉，

但胎質與釉陶類似，相信是釉陶器上未著釉的部分。

(2) 泥質灰陶片

210 件，素面，顏色淺灰，燒製溫度高，多為盆罐類器物。標本 I12C3SF299 (圖三十五，照片四十二)，胎薄，只存底部，外底有刻劃符號。

(3) 瓷片

193 件，其中青瓷 20 件、青白瓷 11 件、青花瓷 162 件，皆為碎片。青瓷多為宋時期南方瓷窯的產品。標本 E41C5SF300 (圖三十六，照片四十三)，青瓷片，上有流暢的刻劃綫紋飾，近似宋代福建同安窯的產品⁷；青白瓷片也多為宋明時期廣東或福建的產品；青花瓷片多為明清時期南方產品；也有香港當地大埔碗窯的產品。

(4) 板瓦

72 件，皆碎片，素面，做工粗糙，屬於香港清代以來的產品。

十. 小結

1. 因應工程範圍的地理環境，是次樟樹灘考古發掘以小河為界分成東、西兩區。東區的南部及西南部地勢較高，亦是今次發掘的重點，出土為數不少的新石器時代晚期至青銅時代文物；東區其餘部份及整個西區地勢較低，屬於沖積地層。
2. 是次在樟樹灘進行考古發掘的地點位處近海，地勢南高北低，中間有河流經過，河流流經的上游附近有樟樹灘村、黃泥塊和坡面等大片平坦地區，適宜建立村落和居住，推測在沖積層發掘出土的文物可能是從這些地勢較高的地區沖積而來。
3. 是次發掘只發現一處(可能)遺跡 S1，最初懷疑與窯爐遺跡有關，發掘後期曾作縱向及橫向的解剖，但最終仍未能獲得證據以判定其性質及功能。
4. 是次考古發掘共出土各類文物總計 5,921 件；其中新石器時代晚期至青銅時代的文物 5,244 件，佔總數 88% 以上，是這次考古發掘的主要發現。

⁷ 曾凡：《福建陶瓷考古概論》，福建省地圖出版社，2001 年。頁 25，圖版二十五-3。

5. 大量屬於新石器時代晚期陶片和石器的出土說明，在新石器時代晚期，樟樹灘一帶應該有人類居住和活動。發掘地點並未發現遺跡及接近海邊，估計不是先民長期居住的位置，但此處地域比較開闊，相信亦屬於先民的活動（或短暫活動）範圍。
6. 出土的石器主要是石鏟，也有砍砸器、尖狀器、石片等，同時還出土有石砧和礪石，惟並未發現任何石飾、箭鏃等；同時出土數量較多的石器粗坯、廢品和石片，說明遺址中發現的石工具應是在當地加工生產。
7. 樟樹灘出土大量陶器碎片，但因過於細碎，能辨別出的器類很少，主要有：
 - 夾砂黑陶圈足碗(罐)：樟樹灘遺址出土兩件殘破的夾砂黑陶圈足，推測為圈足碗或罐。廣東佛山河宕遺址出土陶器中亦有夾砂陶圈足罐⁸、2006年深圳第三次文物普查時，在長嶺皮村後山也採集到一件夾砂灰黑陶圈足器，〈報告〉稱為豆⁹。
 - 夾砂黑陶圓底釜（罐）：繩紋圓底夾砂器是香港新石器時代遺址中最常見的炊器¹⁰，樟樹灘出土了大量的夾砂黑陶碎片，除了少量是口沿之外，多數是帶繩紋的腹底殘片，根據其多為弧面的特點，推測為圓底釜（罐）。
 - 夾砂紅陶器座一件，中空，圓筒形器身，喇叭口形底。陶器座是香港新石器時代及青銅時代遺址常見的器物，屯門湧浪上文化層¹¹、馬灣東灣仔北¹²、南丫島沙埔新村¹³及大灣¹⁴均有出土同類器物。
8. 樟樹灘出土的陶器以夾砂陶為主，可作判定年代的器形不多。器物中少見硬陶或軟陶，亦不見彩陶及湧浪下文化層的早期器物，惟與珠海前山鎮南沙灣遺址¹⁵及香洲區棱角咀遺址¹⁶出土陶器的器形相似，屬於新石器時代晚期較後階段的文化遺存。
9. 繼今次發掘之後，樟樹灘再於 2008 年進行了另一次搶救發掘，出土新石器時代中期的考古遺存¹⁷，發掘地點位於今次發掘的西面，位置偏南，地勢相

⁸ 楊式挺：《嶺南文物考古論集》，廣東省地圖出版社，1998年，頁8，圖二-5。

⁹ 深圳市文物考古鑒定所編：《大沙河上游區域考古調查報告》，未刊本，2006年，頁43。

¹⁰ 香港古物古蹟辦事處：《2003-2004年南丫島沙埔新村第一期考古發掘報告》，香港古物古蹟辦事處，未刊本，2008年。

¹¹ 香港古物古蹟辦事處：〈香港湧浪新石器時代遺址發掘簡報〉，《考古》1997年6期。

¹² 香港古物古蹟辦事處，中國社會科學院考古研究所：〈香港馬灣島東灣仔北史前遺址發掘簡報〉，《考古》1999年6期。

¹³ 香港古物古蹟辦事處：《2003-2004年南丫島沙埔新村第一期考古發掘報告》，香港古物古蹟辦事處，未刊本，2008年。

¹⁴ 區家發：〈香港南丫島大灣遺址發掘簡報〉，《粵港考古與發現》，三聯書店(香港)有限公司，2004年，頁226，圖七。

¹⁵ 趙善德：〈前山鎮南沙灣遺址發掘〉，《珠海考古發掘與研究》，廣東人民出版社，1991年，頁34-45。

¹⁶ 龍家有：〈香洲區棱角咀遺址發掘〉，《珠海考古發掘與研究》，廣東人民出版社，1991年，頁46-56。

¹⁷ Hong Kong Institute of Archaeology. "Contract No. TP/2007/02 Formation and Engineering Infrastructure Works for Cheung Shue Tan, Tai Po Mei and adjacent Areas – Archaeological Rescue Excavation Report", Hong Kong Institute of Archaeology, 2009.

若，但由於發掘範圍並未有厚填土所覆蓋，故其地勢實際較高。從兩次發掘的結果顯示，2008 年的發掘地點應較接近樟樹灘遺址的中心，而今次發掘的所在位置則可能屬於遺址的邊陲，地勢較低，部份更是處於沖積地帶；從兩次發掘出土的遺物可見，遺址的年代跨度可由新石器時代中期延續到至晚期較後階段，而青銅時代及唐代以後的考古遺存則只有零星的發現。

參考資料

土力工程處：〈沙田基岩及表土地質圖〉，《香港地質調查》編號 7，組別 HGM20，第一版，香港政府印務局，1986 年。

中港考古研究室：《2000 年大埔樟樹灘白石角發展區考古調查及評估報告》，香港古物古蹟辦事處，未刊本，2000 年。

香港古物古蹟辦事處：〈香港湧浪新石器時代遺址發掘簡報〉，《考古》1997 年 6 期。

香港古物古蹟辦事處，中國社會科學院考古研究所：〈香港馬灣島東灣仔北史前遺址發掘簡報〉，《考古》1999 年 6 期。

香港古物古蹟辦事處：《2003-2004 年南丫島沙埔新村第一期考古發掘報告》，香港古物古蹟辦事處，未刊本，2008 年。

香港古物古蹟辦事處：《二零零五年大埔樟樹灘考古調查工作報告》初稿，香港古物古蹟辦事處，2009 年。

區家發：《新界大埔、沙頭角地區考古覆查工作報告》，香港古物古蹟辦事處，未刊本，2000 年。

區家發：〈香港南丫島大灣遺址發掘簡報〉，《粵港考古與發現》，三聯書店(香港)有限公司，2004 年。

莫稚：《新界大埔、元朗、沙頭角地區第二次考古覆查工作報告》，香港古物古蹟辦事處，未刊本，2000 年。

深圳市文物考古鑒定所編：《大沙河上游區域考古調查報告》，未刊本，2006 年。

曾凡：《福建陶瓷考古概論》，福建省地圖出版社，2001 年。

楊式挺：《嶺南文物考古論集》，廣東省地圖出版社，1998 年。

趙善德：〈前山鎮南沙灣遺址發掘〉，《珠海考古發掘與研究》，廣東人民出版社，1991 年，頁 34-45。

龍家有：〈香洲區稜角咀遺址發掘〉，《珠海考古發掘與研究》，廣東人民出版社，1991 年，頁 46-56。

Hong Kong Institute of Archaeology. "Contract No. TP/2007/02 Formation and Engineering Infrastructure Works for Cheung Shue Tan, Tai Po Mei and adjacent Areas – Archaeological Rescue Excavation Report", Hong Kong Institute of Archaeology, 2009.

鳴謝

2006 年大埔樟樹灘考古發掘得以順利進行，實有賴下列機構及人士的協助及支持，謹此致謝。

土木工程拓展署

地政總署測繪處

香港中文大學人類學系及歷史系

工作人員

田野隊伍

古物古蹟辦事處職員：曾志雄、李浪林、邵家昌

合約人員：王文建、劉茂、姚金隆、黎柏健

室內資料整理

古物古蹟辦事處職員：曾志雄、李浪林

合約人員：王飛、姚金隆、黎柏健、Markus Spring

報告撰寫：曾志雄、王飛

報告審閱：孫德榮

表一 樟樹灘考古發掘探方(探溝)座標和面積一覽表

探方編號	發掘區	座標(探方西南角)	面積(米)	西南角海拔高度(米)
A34	東區	838965E, 831890N	4 × 4	5.77
A35	東區	838970E, 831890N	5 × 5	5.79
A36	東區	838975E, 831890N	4 × 5	5.69
A37	東區	838980E, 831890N	4 × 4	5.76
A38	東區	838985E, 831890N	4 × 4	5.62
A39	東區	838990E, 831890N	4 × 4	5.52
A41	東區	839000E, 831890N	2 × 2	5.55
B34	東區	838965E, 831895N	2 × 2	6.42
B35	東區	838970E, 831895N	4 × 5	5.56
B36	東區	838975E, 831895N	4 × 4	5.65
B37	東區	838980E, 831895N	4 × 4	5.64
B38	東區	838985E, 831895N	4 × 4	5.49
B39	東區	838990E, 831895N	4 × 4	5.4
B40	東區	838995E, 831895N	4 × 4	5.57
B41	東區	839000E, 831895N	4 × 4	5.67
B42	東區	839005E, 831895N	4 × 4	5.61
C34	東區	838965E, 831900N	4 × 4	5.38
C35	東區	838970E, 831900N	4 × 4	5.47
C36	東區	838975E, 831900N	4 × 4	5.54
a35	東區	838970E, 831885N	4 × 4	5.81
a36	東區	838975E, 831885N	4 × 4	5.81
a37	東區	838980E, 831885N	4 × 4	6.02
a38	東區	838985E, 831885N	4 × 4	6.2
b37	東區	838980E, 831880N	4 × 4	6.25
c37	東區	838980E, 831875N	4 × 4	6.25
E37	東區	838980E, 831910N	4 × 4	4.72
E39	東區	838990E, 831910N	4 × 4	4.8
E41	東區	839000E, 831910N	2 × 2	4.38
G37	東區	838980E, 831920N	4 × 4	3.93
G39	東區	838990E, 831920N	4 × 4	4.08
G41	東區	839000E, 831920N	4 × 4	4.17
T1	東區	838997E, 831895N	2 × 24	5.21
T2	東區	838980E, 831920N	2 × 24	3.72
F22	西區	838905E, 831915N	2 × 2	3.49
G20	西區	838895E, 831920N	2 × 2	3.48
H18	西區	838885E, 831925N	2 × 2	3.41
H22	西區	838905E, 831925N	2 × 2	3.44
I8	西區	838835E, 831930N	2 × 2	3.57
I12	西區	838855E, 831930N	2 × 2	3.14
I20	西區	838895E, 831930N	2 × 2	3.4
I21	西區	838900E, 831930N	2 × 2	3.372
K9	西區	838840E, 831940N	2 × 2	3.14
M8	西區	838835E, 831950N	2 × 2	2.97
O7	西區	838830E, 831960N	2 × 2	3.92
Q6	西區	838825E, 831970N	2 × 2	2.86

表二 東區南部及西南部發掘探方地層與原遺存單元編號對照表

整理後的地層	土質	時代	探方及原遺存單元編號								
			A34	A35	A36	A37	A38	A39	A41	B34	
第1層	a	表土	現代	C1,C2	C1	C1	C1	C1	C1	C1	C1
	b	紅褐色填土	現代	C3	C2	C2	C2				
	c	含鐵錳黃褐色填土	現代	C4	C3	C3	C3	C2			
第2層	暗灰色農耕土	近代	C5,C6	C4	C4	C4	C4	C3	C2	C2	C2
第3層	a	黃色黏土	明清	C7,C8	C5,C6	C5	C5			C3	
	b	深褐色黏土	明清	C10	C7						C3
	c	深暗褐色粉砂鐵錳層	明清	C9	C8	C6	C6	C4	C3	C4,C5,C6	C4,C5
第4層	a	褐色黏沙	唐	C11	C9						C6
	b	黃褐色黏沙土	唐	C12	C31	C13,C7	C7	C5	C4	C7	
第5層	a	褐色黏沙土文化層	新石器時代晚期後段	C13,C14	C10,C26,C27	C8,C11	C8			C8	
	b	黃褐色黏土文化層	新石器時代晚期後段		C28					C9	C7
	c	黃褐色沙土文化層	新石器時代晚期後段	C15	C13,C33,C36	C9,C10,C12	C9	C6	C5	C10	
第6層	a	洪積生土層	生土								C8
	b	風化岩石生土層	生土	C16	C37	C37	C10	C7	C6	C11	

註1：在探方A35、A36、B35和B36中間的隔樑處有一紅黃色土塊及零碎的紅黃色小黏土塊在第5b層之下，相關的遺存單元編號全歸入探方A35，包括C14, C17, C18, C19, C20, C21, C22, C23, C24, C25, C29 及C30，在整理時統一編號為S1。

註2：探方A35的C32, C34及C35取消。

註3：探方A35有兩個懷疑柱洞在第3c層底開口，遺存單元編號為C11和C12，打破第4a層，填土分別為C15及C16。

表二 東區南部及西南部發掘探方地層與原遺存單元編號對照表

整理後的地層	土質	時代	探方及原遺存單元編號											
			B35	B36	B37	B38	B39	B40	B41	B42	C34	C35	C36	
第1層	a	表土	現代	C1	C1	C1	C1	C1	C1	C1,C2,C3	C1	C1	C1	C1
	b	紅褐色填土	現代	C2	C2	C2	C2		C2				C2	C2
	c	含鐵錳黃褐色填土	現代											
第2層	暗灰色農耕土	近代	C3	C3	C3	C3	C2	C3	C4	C2	C2	C3	C3	
第3層	a	黃色黏土	明清											
	b	深褐色黏土	明清	C6	C7,C8			C3	C4	C5,C11	C3,C9	C3	C4	C4,C5
	c	深暗褐色粉砂鐵錳層	明清	C4	C4		C4	C4	C5	C6	C8	C4,C5	C5	C6
第4層	a	褐色黏沙	唐	C12								C6	C6,C7	
	b	黃褐色黏沙土	唐	C5	C5	C4	C5	C5	C6	C7	C4	C7	C8	C7
第5層	a	褐色黏沙土文化層	新石器時代晚期後段	C7	C6	C5	C6	C6	C7			C8	C9	C8
	b	黃褐色黏土文化層	新石器時代晚期後段	C8		C6	C7	C7	C8	C8	C5	C9		C9
	c	黃褐色沙土文化層	新石器時代晚期後段	C9,C10, C11	C9,C11	C7	C8		C9	C9,C10	C6	C10	C10	C10
第6層	a	洪積生土層	生土	C13	C12	C8	C9	C8	C10		C7	C11	C11	C11
	b	風化岩石生土層	生土							C12				

註4：探方B36的C10取消。

表二 東區南部及西南部發掘探方地層與原遺存單元編號對照表

整理後的地層	土質	時代	探方及原遺存單元編號						
			a35	a36	a37	a38	b37	c37	
第1層	a	表土	現代	C1	C1,C2,C6,C8,C9	C1	C1,C2,C3,C9		
	b	紅褐色填土	現代	C2	C3,C4		C4		
	c	含鐵錳黃褐色填土	現代						
第2層	暗灰色農耕土	近代			C2	C5,C12	C1	C1	
第3層	a	黃色黏土	明清	C3		C3		C2	C2
	b	深褐色黏土	明清				C6		
	c	深暗褐色粉砂鐵錳層	明清	C4	C5	C4	C7	C3,C4	C3,C4
第4層	a	褐色黏沙	唐	C5		C5		C5	C5
	b	黃褐色黏沙土	唐		C7	C6	C8	C6	C6
第5層	a	褐色黏沙土文化層	新石器時代晚期後段	C6,C7	C10	C7	C10,C13	C7	C7
	b	黃褐色黏土文化層	新石器時代晚期後段				C11	C8	C8,C9
	c	黃褐色沙土文化層	新石器時代晚期後段	C8,C10	C11,C12,C13	C8,C9	C14	C9	C10
第6層	a	洪積生土層	生土						
	b	風化岩石生土層	生土	C9	C14	C10	C15	C10	C11

表三 東區東部及北部發掘探方地層與原遺存單元編號對照表

整理後的地層	土質	時代	探方及原遺存單元編號								
			E37	E39	E41	G37	G39	G41	T1	T2	
第1層	a 表土	現代	C1	C1	C1	C1	C1	C1	C1	I	I
	b 深褐色黏土	現代	C2	C2	C2			C2		II	II
	c 含鐵錳暗褐色填土	現代	C3								
第2層	暗灰色農耕土	近代		C8	C3	C2	C2	C3		III,IV,V	III
第3層	a 黃色黏土	沖積層								VI	
	b 深褐色黏沙土	沖積層	C4		C4		C3	C4		VII	IV
	c 深暗褐色粉砂鐵錳層	沖積層	C5	C3	C5	C3	C4	C5		IX	V
	d 褐色硬黏沙	沖積層		C4	C6	C4	C5	C6,C7,C13			VI-IX
	e 鬆散褐色黏沙土	沖積層	C6	C5	C7	C5	C6			VIII,X,XI,XII	
	f 褐色黏沙土	沖積層					C7	C8,C9		XIII	X-XI
	g 鬆散褐色黏沙土	沖積層	C7	C6	C8	C6	C8	C10,C11		XIV-XVIII	XII-XVI
	h 黃褐色沙土	沖積層	C8	C7	C9	C7	C9	C12		XIX-XXIV	XVII
	i 黑褐色沙土	沖積層	C9								
	j 黃褐色淤積層	沖積層	C10		C10					XXV	

表四 西區發掘探方地層與原遺存單元編號對照表

整理後的地層		土質	時代	F22	G20	H18	H22	I8	I12	I20	I21	K9	M8	O7	Q6
第1層	a	表土	現代	C1	C1	C1	C1	C1	C1	C1	C1	C1	C1	C1	C1
	b	黃褐色黏沙填土	現代		C2				C2	C2	C2	C2	C2	C2	C2
	c	灰褐色粉砂填土	現代		C3				C3	C3			C3	C3	C3
	d	深褐色粉沙填土	現代	C2	C4	C2	C2	C2		C4	C3				
第2層	a	海沙堆積	生土					C3	C4			C3,C4	C4	C4	C4
	b	海沙礫石層	生土	C3	C5	C3	C3	C4				C5	C5	C5	C5
	c	灰沙黏土	生土							C5	C4	C6			

表五 陶類統計表（新石器時代晚期至青銅時代）

出土探方及 遺存單元	陶器					紅燒土	合計
	夾砂陶		泥質陶		印紋硬陶		
	黑	紅	灰	紅			
A34C2			10	5			15
A34C4			6	7			13
A34C7				1			1
A34C8			2	1			3
A34C9			4				4
A34C11	13						13
A34C12	6	1					7
A34C13	18	2					20
A34C15	2						2
A35C3			8				8
A35C6	2						2
A35C8	24						24
A35C9	40	1					41
A35C10	236	31					267
A35S1	25						25
A35C13	6	1					7
A35C18	1						1
A35C21	1						1
A35C27	1	1					2
A35C30	16						16
A36C2	2						2
A36C3	2		1				3
A36C6	12						12
A36C7	294	9					303
A36C8	151	16				3	170
A36C9	181	30				1	212
A36C10						1	1
A36C11	59						59
A36C12	33	2					35
A37C2			5				5
A37C4				2			2
A37C6	2						2
A37C7	119	2					121
A37C8	191	46					237
A37C9	425	15					440
A38C5	1						1
A38C6	157	35					192
A39C4	30	13					43
A39C5	12	5					17
A41C2			3		1		4
A41C3			4				4
A41C8	14						14
a35C1			12		1		13

表五 陶類統計表（新石器時代晚期至青銅時代）

出土探方及 遺存單元	陶器					紅燒土	合計
	夾砂陶		泥質陶		印紋硬陶		
	黑	紅	灰	紅			
a35C5			3				3
a35C6	26	21					47
a35C7	7	12					19
a36C1			16	4			20
a36C9			2				2
a36C10	68	4					72
a36C11	22						22
a36C12	4						4
a37C4	14						14
a37C5	7						7
a37C6	38	10					48
a37C7	86	12				8	106
a37C8	13	4					17
a38C1	1						1
a38C8	8		1				9
a38C10	56	3					59
a38C13	40						40
a38C11	43	11					54
a38C14	65	7					72
B34C2			3				3
B34C5	3						3
B34C6	38						38
B34C7	38						38
B35C3			9	3			12
B35C5	146						146
B35C7	139	16					155
B35C8	158	29					187
B35C9	14	2					16
B36C3			5	2			7
B36C7	11						11
B36C5	106	2					108
B36C6	27						27
B36C9	22	1					23
B36C10	16						16
B37C4	7		1				8
B37C5	116						116
B37C6	1	33					34
B37C7						8	8
B38探	3						3
B39C5	34						34
B39C6	77						77
B39C7	6						6
B39C8	19						19

表五 陶類統計表（新石器時代晚期至青銅時代）

出土探方及 遺存單元	陶器					紅燒土	合計
	夾砂陶		泥質陶		印紋硬陶		
	黑	紅	灰	紅			
B41C4			11				11
B41C5			4				4
B41C8	42		3				45
B42C3			2				2
B42C5	21						21
b37C4	5	5	6				16
b37C5	66	7					73
b37C6	94	32					126
b37C7	37	35					72
b37C8	12	4					16
b37C9	3						3
C34C2			2				2
C34C4			2				2
C34C5	8						8
C34C7	7	3					10
C34C8	46						46
C34C9	15						15
C35C7	20						20
C35C8	6	1					7
C35C9	30						30
C35C10	7						7
C36C6	4				2		6
C36C7	16						16
C36C8	14	2					16
C36C9	18						18
C36C10	3						3
c37C2			3				3
c37C3			1				1
c37C4	5						5
c37C6	7	2					9
c37C7	5						5
c37C8	1	1					2
c37C9	29	3					32
E37C4	10						10
E37C8	3						3
E39C2			1				1
E39C3			1				1
E41C5			3				3
G37C1			3	1			4
G39C3			2				2
G39C7	5						5
G41C3			8				8
G41C5			1				1

表五 陶類統計表（新石器時代晚期至青銅時代）

出土探方及 遺存單元	陶器					紅燒土	合計
	夾砂陶		泥質陶		印紋硬陶		
	黑	紅	灰	紅			
T1I	1		1				2
T2I			3				3
Q6C2			6				6
Q6C3			7				7
O7C3			10				10
O7C4			1				1
M8C2			3				3
I12C2			4				4
I12C3			4				4
G20C1				2			2
G20C2			4	5			9
G20C3			15				15
I20C1			9	1			10
I20C4					1		1
F22C3			1				1
H22C1			2				2
合計	4095	472	218	34	5	21	4845

表六 石器統計表

出土探方及 遺存單元	石英及 水晶料	石鏃	尖狀器	砍砸器	石砧	礪石	石片	有打擊痕石 塊或石器殘 件	合計
a38C13							4		4
a38C14		1					3		4
a39採集		1							1
B34C5						1			1
B35C7	2						3		5
B35C8		2					4		6
B36C5	5								5
B36C9	1								1
B37C6	2	1					1		4
B37C7								1	1
B39C5		1							1
B41C8						3			3
B42C4	3								3
b37C3		1						1	2
b37C4	3	2					3		8
b37C5	4	3					11		18
b37C6		6				2	17		25
b37C7							2		2
C34C9		1							1
C35C9							2		2
C35C10							3	1	4
C36C9							1		1
C36C10							2	1	3
c37C2							1		1
c37C4	1								1
c37C9		1							1
c37C10		1							1
E37C10						1			1
E39C1							1		1
E39C2						1			1
E39C6	1								1
G37C1	1								1
G37C4								1	1
G37C5						2		1	3
G37C6	1								1
G39C3	1								1
G39C7						1			1
G39C9	1		1						2
G41C10	1								1
O7C3		1							1
採集		1						1	2
合計	51	83	2	4	3	19	214	23	399

表七 陶瓷類統計表（唐至明清時期）

出土探方及 遺存單元	陶器			瓷器			紅瓦	鴉片 煙嘴	合計
	釉	無釉	灰	青	白	青花			
A34C2	18		10		1	6			35
A34C4	5		6			8	1		20
A34C7	2	15		1					18
A34C8		7	2			5			14
A34C9	1		4		5				10
A35C3	2		8			2	3		15
A35C9	1	2		1					4
A35C10	2								2
A36C2						2			2
A36C3			1		1	2			4
A37C2			5		1	3	2		11
A37C4		2						1	3
A37C6	7					3			10
A37C7	1								1
A38C1		1				1			2
A38C5	1	1		2					4
A39C3						2			2
A41C2	5		3	1	2				11
A41C3	4		4			3			11
a35C1			12			3			15
a35C5			3						3
a36C1	6		16			3			25
a36C9	1		2						3
a37C1						4			4
a38C1	3			1		6			10
a38C12						4			4
a38C8			1						1
B34C2	2		3			2	1		8
B34C3	3					2			5
B35C1						1			1
B35C3			9			3			12
B36C3	11		5			6			22
B37C4		1							1
B38C1	6								6
B41C4	1		11						12
B41C5	4		4	1		1			10
B42C1						6			6
B42C2							1		1
B42C3			2			13	1		16
b37C2						1			1
b37C4			2						2
C34C2			2						2
C34C4	5	2	2			8	2		19
C36C6				1					1

表七 陶瓷類統計表（唐至明清時期）

出土探方及 遺存單元	陶器			瓷器			紅瓦	鴉片 煙嘴	合計
	釉	無釉	灰	青	白	青花			
C37C1		2				2			4
C37C2		1	3			1			5
C37C3			1						1
E37C1						4			4
E39C1						1			1
E39C2			1				4		5
E39C3			1						1
E41C5	3	2	3	1	1	6			16
G37C1	1		3			2			6
G37C6	1								1
G39C3	6		2						8
G39C4	2								2
G39C5				1					1
G41C3	2		8			6			16
G41C5	1		1						2
G41C6	2								2
T1I			1						1
T2I	1		3						4
Q6C2	1		6			2	9		18
Q6C3			7	1		1	10		19
O7C2	1			1			3		5
O7C3	1		10				5		16
O7C4	1		1	1			14		17
M8C2	2		3				6		11
M8C3							2		2
I12C2			4			2	1		7
I12C3	24	1	4	7		1			37
G20C1		1				3			4
G20C2	7	5	4			2	3		21
G20C3	1		15				1		17
I20C1	4		9			8			21
I20C2	2	1				3			6
F22C3	3		1			12	3		19
H22C1			2			6			8
合計	157	44	210	20	11	162	72	1	677

表八 重要文物登記表^(註1)

編號 (SF)	器物名稱	器物描述	器物年代	出土 探方	出土 地層
1	礪石	不規則形，有兩面因磨礪呈平滑面	新石器時代晚期	B41	C8
2	礪石?	不規則形，一面因磨礪呈平滑面	新石器時代晚期	B41	C8
3	礪石	不規則扁形，一面因磨礪呈平滑面	新石器時代晚期	B41	C8
5	石器殘件	體形細小，成三角柱狀，三面均經打磨	新石器時代晚期	G39	C9
6	石器殘件	不規則形，表面有被打磨痕跡	新石器時代晚期	G37	C4
7	石器殘件	不規則形，一面有被打磨痕跡	新石器時代晚期	G39	C9
8	石器殘件	不規則形，兩面有被打磨痕跡	新石器時代晚期	G37	C5
9	尖狀器	不規則三稜形，似矛頭，破損，表面有磨痕	新石器時代晚期	G39	C9
10	礪石?	不規則形，有三面平滑，無明顯磨痕	新石器時代晚期	E37	C10
11	石鏃刀部	只留刀部，磨製	新石器時代晚期	B39	C5
13	石片	扁長石片，刃部由二次加工而成，有使用痕跡	新石器時代晚期	E39	C1
14	泥質灰陶片	飾曲折紋，3片，屬同一器物，可黏合	新石器時代晚期	B41	C8
16	石鏃	長方形，平刃，磨製，平頂	新石器時代晚期	A35	C6
17	夾砂陶罐口沿	夾砂黑陶，卷沿圓唇	新石器時代晚期	A35	C8
18	石片	橢圓形，一面扁平，一面凸，周邊有刃	新石器時代晚期	A36	C6
19	石鏃	梯形，磨製，弧刃，刃略寬，有使用痕跡	新石器時代晚期	A36	C7
20	石片	扁長石片，刃部由二次加工而成，有明顯打擊痕跡	新石器時代晚期	A37	C8
21	石片	不規則形，打製石器時砍下的殘件，刃部由二次加工而成	新石器時代晚期	A37	C8

表八 重要文物登記表

編號 (SF)	器物名稱	器物描述	器物年代	出土 探方	出土 地層
22	石鏃	刃不存，長方形，磨製，平頂	新石器時代晚期	A36	C8
23	石鏃坯	長方形，弧刃，打製，上半部殘斷	新石器時代晚期	a39	採集
24	石鏃	梯形，弧刃，有使用痕跡，粗磨	新石器時代晚期	A37	C7
25	石鏃	梯形，弧刃，有使用痕跡，粗磨	新石器時代晚期	A37	C7
26	碗	殘圈足碗底，釉不及底	唐	A35	C9
27	石鏃	梯形，弧刃，弧頂，磨光，刃殘	新石器時代晚期	A36	C7
28	石鏃	梯形，弧刃，有使用痕跡，弧頂	新石器時代晚期	A37	C7
29	石鏃	梯形，平刃，刃磨製	新石器時代晚期	A36	C7
30	石片	不規則形，打製石器時砍下的殘件，刃部由二次加工而成	新石器時代晚期	A36	C7
31	石片	不規則形，扁，有刃	新石器時代晚期	A36	C7
32	細石片	不規則形，打製石器時砍下的殘件	新石器時代晚期	A36	C7
33	細石片	不規則形，打製石器時砍下的殘件	新石器時代晚期	A36	C7
34	石片	不規則形，打製石器時砍下的殘件，有刃	新石器時代晚期	A36	C7
35	石鏃	梯形，斜刃，粗磨，有使用痕跡	新石器時代晚期	A36	C7
36	石片	不規則扁形，經打製	新石器時代晚期	A36	C7
37	骨器？	似為碎骨	新石器時代晚期	A37	C9
38	石鏃	雙肩石鏃，一肩殘缺，平刃，磨光	新石器時代晚期	A38	C6
39	石片	周邊有打製痕跡，雙面刃	新石器時代晚期	A38	C6

表八 重要文物登記表

編號 (SF)	器物名稱	器物描述	器物年代	出土 探方	出土 地層
40	石鏃	長方形，弧刃，磨製，平頂，刃略殘	新石器時代晚期	A38	C6
41	水晶	不規則形，無明顯打痕跡	新石器時代晚期	A36	C8
42	石片	不規則形，打製石器時砍下的殘件	新石器時代晚期	A36	C8
43	砍砸器	梯形，打製，平頂，底部砍砸面有使用時的擊打痕跡	新石器時代晚期	A36	C8
45	石片	不規則形，打製石器時砍下的殘件	新石器時代晚期	A36	C8
48	紅燒土	夾砂，一面燒黑，長方形，與SF53伴出	新石器時代晚期	A36	C8
49	石片	不規則形，似有使用痕跡	新石器時代晚期	A36	C8
50	石片	不規則形，打製石器時砍下的殘件	新石器時代晚期	A36	C8
51	石器殘件?	疑為石器殘件，用途不明，一邊平滑，似經打磨	新石器時代晚期	A36	C8
52	石片	不規則形，打製石器時砍下的殘件	新石器時代晚期	A36	C8
53a, b	紅燒土	夾砂，一面燒黑，長方形，與SF48伴出	新石器時代晚期	A36	C8
54	石片	不規則形，打製石器時砍下的殘件	新石器時代晚期	A36	C8
55	石片	不規則形，打製石器時砍下的殘件，刃部由二次加工而成	新石器時代晚期	A36	C8
56	石鏃	磨光，只存部份刃部	新石器時代晚期	A36	C8
57	石片	不規則形，打製石器時砍下的殘件	新石器時代晚期	A36	C8
58	石鏃	長方形，弧刃，有使用痕跡，弧頂	新石器時代晚期	A36	C9
59	泥質紅陶	陶器殘片	新石器時代晚期	A36	C9
60	石鏃	梯形，弧刃，有使用痕跡，弧頂，磨製	新石器時代晚期	A38	C5

表八 重要文物登記表

編號 (SF)	器物名稱	器物描述	器物年代	出土 探方	出土 地層
61	石片	不規則形，打製石器時砍下的殘件，刃部有加工痕跡	新石器時代晚期	A36	C9
62	石片	不規則形，打製，有刃，有使用痕跡	新石器時代晚期	A38	C5
63	器座	圓筒形，中空，夾砂，兩件為同一器物	新石器時代晚期	A36	C9
64	石片	不規則形，打製石器時砍下的殘件，有加工痕跡	新石器時代晚期	A38	C6
65	石片	不規則形，打製石器時砍下的殘件	新石器時代晚期	A38	C6
66	石片	不規則形，打製石器時砍下的殘件	新石器時代晚期	A38	C6
67	石鏃	梯形，扁，弧刃，粗磨	新石器時代晚期	A38	C6
68	石片	不規則形，打製石器時砍下的殘件，刃部有加工痕跡	新石器時代晚期	A38	C6
69	石片	不規則形，打製石器時砍下的殘件，	新石器時代晚期	A38	C6
70	石片	不規則形，打製石器時砍下的殘件	新石器時代晚期	A38	C6
71	石片	不規則形，打製石器時砍下的殘件	新石器時代晚期	A36	C9
72	紅燒土	夾砂，一面顏色略深，不規則形	新石器時代晚期	A36	C9
73	石片	不規則形，打製石器時砍下的殘件	新石器時代晚期	A36	C9
74	石片	不規則形，打製石器時砍下的殘件，刃部有加工痕跡	新石器時代晚期	A36	C9
75	石片	不規則形，打製石器時砍下的殘件，刃部有加工痕跡	新石器時代晚期	A36	C9
76	石片	不規則形，打製石器時砍下的殘件	新石器時代晚期	A36	C9
77	石片	不規則形，打製石器時砍下的殘件	新石器時代晚期	A36	C9
78	石片	不規則形，打製石器時砍下的殘件	新石器時代晚期	A36	C9

表八 重要文物登記表

編號 (SF)	器物名稱	器物描述	器物年代	出土 探方	出土 地層
79	石片	不規則形，打製石器時砍下的殘件，刃部有加工痕跡	新石器時代晚期	A36	C9
80	石鏃	梯形，斜刃，磨製，有使用痕跡	新石器時代晚期	A35	C10
81	石鏃	雙肩石鏃，平刃，有使用痕跡	新石器時代晚期	A35	C10
82	石片	不規則形，打製石器時砍下的殘件	新石器時代晚期	A38	C6
83	石鏃	梯形，平刃，磨製，有使用痕跡	新石器時代晚期	B35	C8
84	石鏃坯	只存頂部，長方形，粗打製，弧頂	新石器時代晚期	A38	C6
86	石鏃	只存頂部，長方形，粗磨，弧頂	新石器時代晚期	A35	C10
87	石片	不規則形，打製石器時砍下的殘件，刃部有加工痕跡	新石器時代晚期	A39	C4
88	石器殘件?	疑為石器殘件，一邊平滑，用途不明	新石器時代晚期	A39	C4
89	石器殘件?	疑為石器殘件，一邊平滑，用途不明	新石器時代晚期	A39	C5
90	石片	不規則形，打製石器時砍下的殘件	新石器時代晚期	A37	C8
91	石片	不規則長條形，一邊有刃，刃部有加工痕跡	新石器時代晚期	A37	C9
92	夾砂陶圈足	只保留殘圈足，殘高1.4厘米，圈足直徑9厘米	新石器時代晚期	A37	C8
93	石鏃	弧刃，磨製，殘	新石器時代晚期	A37	C9
94	石片	不規則形，打製石器時砍下的殘件	新石器時代晚期	A37	C9
95	石鏃	梯形，弧刃，有使用痕跡，磨製，弧頂	新石器時代晚期	A37	C9
97	石鏃	長方形，弧刃，有使用痕跡，粗磨，弧頂	新石器時代晚期	A37	C9
98	石鏃	長方形，打製，無刃部，平頂	新石器時代晚期	A37	C9

表八 重要文物登記表

編號 (SF)	器物名稱	器物描述	器物年代	出土 探方	出土 地層
99	石片	不規則形，打製石器時砍下的殘件，有使用痕跡	新石器時代晚期	A37	C9
100	夾砂陶片	21片夾砂陶片，可能屬於1至2個個體，破碎，未能修復	新石器時代晚期	A37	C9
101	砍砸器	打製，有使用痕跡	新石器時代晚期	A37	C9
103	石片	不規則形，打製石器時砍下的殘件，有使用痕跡	新石器時代晚期	A35北 隔樑	C8
104	石鏃	梯形，斜刃，粗磨，弧頂	新石器時代晚期	A35北 隔樑	C10
105	石片	不規則形，打製石器時砍下的殘件	新石器時代晚期	A37	C9
106	石片	不規則形，打製石器時砍下的殘件	新石器時代晚期	A37	C9
107	石片	不規則形，打製石器時砍下的殘件	新石器時代晚期	A37	C9
108	石片	不規則形，打製石器時砍下的殘件	新石器時代晚期	A35北 隔樑	C10
109	石鏃	長方形，刃有使用痕跡，磨製，平刃，弧頂	新石器時代晚期	A35北 隔樑	C10
110	石鏃	梯形，斜刃，磨製，有使用痕跡	新石器時代晚期	A35北 隔樑	C26
111	石片	不規則形，打製石器時砍下的殘件	新石器時代晚期	A37	C9
112	石片	不規則形，打製石器時砍下的殘件	新石器時代晚期	A37	C9
113	石片	不規則形，打製石器時砍下的殘件	新石器時代晚期	A37	C9
114	石片	不規則形，打製石器時砍下的殘件	新石器時代晚期	A35北 隔樑	C10
115	石鏃坯	磨製，只存部分刃部	新石器時代晚期	B37	C6
116	石片	不規則形，打製石器時砍下的殘件	新石器時代晚期	A35北 隔樑	C10
117	夾砂陶片	63片夾砂陶片，可能屬於1至2個個體，破碎，未能修復	新石器時代晚期	A37	C9

表八 重要文物登記表

編號 (SF)	器物名稱	器物描述	器物年代	出土 探方	出土 地層
118	石片	不規則形，打製石器時砍下的殘件	新石器時代晚期	A37	C9
119	石片	不規則形，打製石器時砍下的殘件	新石器時代晚期	A35北 隔樑	C10
120	石片	不規則形，打製石器時砍下的殘件	新石器時代晚期	A35北 隔樑	C10
121	石鏃	刃部殘缺，磨製，平頂	新石器時代晚期	A37	C9
123	石片	不規則形，打製石器時砍下的殘件	新石器時代晚期	A38	C6
124	石片	不規則形，打製石器時砍下的殘件	新石器時代晚期	A36	C9
125	石片	不規則形，打製石器時砍下的殘件	新石器時代晚期	A37	C9
126	石片	不規則形，打製石器時砍下的殘件	新石器時代晚期	A38	C6
127	石片	不規則形，打製石器時砍下的殘件	新石器時代晚期	A38	C6
128	石片	不規則形，打製石器時砍下的殘件	新石器時代晚期	B35	C8
129	礪石	長方扁形，一角殘缺，一面有磨痕 和凹印	新石器時代晚期	A38	C6
130	石片	不規則形，打製石器時砍下的殘件	新石器時代晚期	B35	C8
131	石片	不規則形，打製石器時砍下的殘件	新石器時代晚期	B35	C8
132	石片	不規則形，打製石器時砍下的殘件	新石器時代晚期	B35	C8
133	石片	不規則形，打製石器時砍下的殘片 ，刃部有加工痕跡	新石器時代晚期	A35北 隔樑	C29
134	石鏃坯殘件?	打製，疑似石鏃坯的刃部	新石器時代晚期	A39	C6
135	石片	不規則形，打製石器時砍下的殘片	新石器時代晚期	A35	C18
136	石鏃	磨製，只存殘刃	新石器時代晚期	B35	C8

表八 重要文物登記表

編號 (SF)	器物名稱	器物描述	器物年代	出土 探方	出土 地層
137	石片	扁石片，不規則形，一邊有打擊痕跡	新石器時代晚期	A36	C9
138	石片	扁石片，不規則形，一邊有打擊痕跡	新石器時代晚期	A39	C6
139	石鏃	長方形，平刃，平頂，粗磨	新石器時代晚期	a37	C1
140	石鏃坯	梯形，打製，平刃	新石器時代晚期	b37	C3
141	石鏃	梯形，磨製，缺刃部	新石器時代晚期	a37	C1
142	石器殘件?	不規則形，表面有打擊及磨製痕跡，用途不明	新石器時代晚期	b37	C3
143	石片	扁石片，不規則形，一邊有打擊痕跡	新石器時代晚期	b37	C4
144	石鏃	梯形，弧刃，刃略殘，磨製，弧頂	新石器時代晚期	b37	C4
145	石鏃坯	長方形，打製，只存上部，缺刃，平頂	新石器時代晚期	b37	C4
146	泥質灰陶片	複線菱格凸點紋灰色軟陶片，共4片，應為同一器物	新石器時代晚期	b37	C4
148	石片	不規則形，打製石器時砍下的殘件	新石器時代晚期	b37	C4
149a-d	夾砂陶罐口沿	4片，有口沿，肩部殘片，飾繩紋，應分屬3個體	新石器時代晚期	a37	C4
150	石鏃	梯形，弧刃，有使用痕跡，弧頂，磨製	新石器時代晚期	b37	C5
151	石片	不規則形，周邊有打製痕跡，雙面刃	新石器時代晚期	b37	C5
152	石片	不規則形，打製石器時砍下的殘件	新石器時代晚期	b37	C5
153	石鏃坯	刃部以上缺，厚身，平刃	新石器時代晚期	b37	C5
155	石片	不規則形，打製石器時砍下的殘件	新石器時代晚期	b37	C5
156	石片	不規則形，打製石器時砍下的殘件	新石器時代晚期	b37	C5

表八 重要文物登記表

編號 (SF)	器物名稱	器物描述	器物年代	出土 探方	出土 地層
157	石鏃	長方形，厚身，弧刃，平頂	新石器時代晚期	b37	C5
158	石片	不規則形，打製石器時砍下的殘件	新石器時代晚期	b37	C5
159	石片	水晶石片，一邊有打擊痕跡	新石器時代晚期	b37	C5
160	石片	不規則形，一面經打磨，應為一石器使用後的破損或剝落部份	新石器時代晚期	A35	C30
161	石片	不規則形，打製石器時砍下的殘件	新石器時代晚期	A35	C30
162	石鏃	長方形，刃部，磨製，弧刃	新石器時代晚期	b37	C6
163	石片	不規則形，打製石器時砍下的殘件	新石器時代晚期	b37	C6
164	石鏃	長方形，頂殘，經粗磨	新石器時代晚期	a36	C1
165	石片	不規則形，一面經打磨，應為一石器使用後的破損或剝落部份	新石器時代晚期	b37	C6
166	石片	不規則形，打製石器時砍下的殘件	新石器時代晚期	b37	C6
168	石鏃	單肩石鏃，平刃，有使用痕跡	新石器時代晚期	b37	C6
169	石片	不規則形，打製石器時砍下的殘件	新石器時代晚期	b37	C6
170	石片	不規則形，打製石器時砍下的殘件	新石器時代晚期	a35	C6
171	石鏃	長方形，平刃，磨製，平頂	新石器時代晚期	a35	C6
172	石鏃	長方形，平刃，磨製，平頂	新石器時代晚期	b37	C6
173	石片	不規則形，打製石器時砍下的殘件	新石器時代晚期	b37	C6
174	石鏃坯	長方形，打製，刃殘	新石器時代晚期	a35	C6
175	石片	不規則形，打製石器時砍下的殘件	新石器時代晚期	a38	C9

表八 重要文物登記表

編號 (SF)	器物名稱	器物描述	器物年代	出土 探方	出土 地層
176	石鏃	長方形，刃部以上殘缺，厚重，弧刃	新石器時代晚期	a38	C9
178	石片	不規則形，打製石器時砍下的殘件	新石器時代晚期	a35	C6
179	石鏃殘片	石鏃刃部殘片，弧刃	新石器時代晚期	a38	C10
180	石器殘件	不規則形，表面有被打磨痕跡	新石器時代晚期	a38	C10
181	石片	不規則形，打製石器時砍下的殘件	新石器時代晚期	a38	C10
184	石鏃殘片	殘弧刃，打製	新石器時代晚期	a38	C10
185	石器殘件	不規則形，表面有被打磨痕跡	新石器時代晚期	a38	C10
186	礪石	長圓形，一面因磨礪呈凹槽	新石器時代晚期	a35	C7
187	石鏃坯殘片	只保留刃部，打製	新石器時代晚期	a35	C7
188	石片	不規則形，打製石器時砍下的殘件	新石器時代晚期	a38	C10
189	石片	不規則形，打製石器時砍下的殘件	新石器時代晚期	a38	C10
190	石片	不規則形，打製石器時砍下的殘件	新石器時代晚期	a38	C10
191	擂鉢	褐釉陶擂鉢口沿，內沿有數道刻劃紋	唐代	a36	C9
192	石鏃	梯形，斜弧刃，磨製，平頂	新石器時代晚期	b37	C6
193	石片	不規則形，一面經打磨，應為一石器使用後的破損或剝落部份	新石器時代晚期	a38	C10
194	石鏃	刃部不存，弧頂	新石器時代晚期	b37	C6
195	石鏃	梯形，平刃，刃略寬，平頂，磨製，磨光精細，有使用痕跡	新石器時代晚期	a38	C11
197	石鏃	刃部不存，弧頂	新石器時代晚期	a38	C11

表八 重要文物登記表

編號 (SF)	器物名稱	器物描述	器物年代	出土 探方	出土 地層
198	石坯	不規則形石英石核	新石器時代晚期	a38	C10
199	石坯	不規則形石英石核	新石器時代晚期	a38	C10
200	石坯	條形殘件，打製	新石器時代晚期	a38	C10
201	石鏃	長方形，弧刃，弧頂，磨製	新石器時代晚期	a38	C10
202	石鏃	只存刃部，平刃，磨製，有使用痕跡	新石器時代晚期	a38	C11
203	石片	扁長石片，有打擊痕跡	新石器時代晚期	a38	C11
204	石坯	不規則形石英石核	新石器時代晚期	a38	C11
205	石片	不規則形，打製石器時砍下的殘件	新石器時代晚期	a38	C11
206	石鏃	梯形，扁平，弧刃，磨製	新石器時代晚期	a38	C10
207	石器殘件	不規則形，表面有被打磨痕跡	新石器時代晚期	a38	C12
208	石片	不規則形，打製石器時砍下的殘件	新石器時代晚期	b37	C7
210	石鏃	長方形，弧刃，殘缺大半刃部，厚身，弧頂，磨製	新石器時代晚期	A36北 隔樑	C7
211	石片	不規則形，打製石器時砍下的殘件	新石器時代晚期	A36北 隔樑	C7
212	石鏃	長方形，弧刃，有使用痕跡，平頂，粗磨	新石器時代晚期	c37	C9
213	石片	不規則形，一面經打磨，應為一石器使用後的破損或剝落部份	新石器時代晚期	A36北 隔樑	C7
215	石鏃	長方形，弧刃，磨製，平頂	新石器時代晚期	A36北 隔樑	C7
216	石砧	扁橢圓形，在圓心的正面及背面有擊打窩痕	新石器時代晚期	A38	C6
217	石片	不規則形，打製石器時砍下的殘件	新石器時代晚期	A36北 隔樑	C7

表八 重要文物登記表

編號 (SF)	器物名稱	器物描述	器物年代	出土 探方	出土 地層
218	石鏃	殘存刃部，平刃	新石器時代晚期	A36北 隔樑	C7
219	石鏃	長方形，扁，平刃，磨製，弧頂	新石器時代晚期	A38	C6
220	石砧	橢圓形，在圓心的正面及背面有擊打窩痕	新石器時代晚期	A36北 隔樑	C7
221	石砧	呈扁圓形，表面及底部有打擊痕跡	新石器時代晚期	A36北 隔樑	C7
222	石片	不規則扁形，打製石器時砍下的殘片	新石器時代晚期	A36北 隔樑	C7
224	石片	不規則扁形，打製石器時砍下的殘片	新石器時代晚期	A38	C6
225	石片	不規則扁形，打製石器時砍下的殘片	新石器時代晚期	B35東 隔樑	C7
226	石片	不規則形，打製石器時砍下的殘片	新石器時代晚期	B35東 隔樑	C7
227	石鏃	殘，長方扁形，弧刃	新石器時代晚期	c37	C10
228	石片	不規則形，打製石器時砍下的殘片	新石器時代晚期	B35東 隔樑	C7
229	礪石	不規則形，兩面有被打磨痕跡	新石器時代晚期	A35東 隔樑	C9
230	石片	不規則扁形，打製石器時砍下的殘片	新石器時代晚期	A35東 隔樑	C9
231	石片	不規則形，打製石器時砍下的殘片	新石器時代晚期	A35	C9
232	石片	不規則形，一端尖利，打製石器時砍下的殘片	新石器時代晚期	A35	C9
233	石鏃	梯形，平刃，磨製，有使用痕跡	新石器時代晚期	A35東 隔樑	C10
234	石鏃	長方形，弧刃，磨製，平頂，有使用痕跡	新石器時代晚期	A35東 隔樑	C10
235	夾砂陶片	30片夾砂陶片，可能屬於1至2個個體，破碎，未能修復	新石器時代晚期	A36北 隔樑	C11
236	石核	不規則形，打製石器時砍下的石核殘片	新石器時代晚期	B37	C7

表八 重要文物登記表

編號 (SF)	器物名稱	器物描述	器物年代	出土 探方	出土 地層
238	石鏃	長方形，弧刃，磨製，厚重，頂部缺	新石器時代晚期	a37	C6
239	石片	不規則形，打製，扁平，有刃，有使用痕	新石器時代晚期	a38	C14
240	石鏃	長方形，弧刃，磨製，頂缺	新石器時代晚期	a37	C6
242	石鏃	單肩石鏃，弧刃，磨製，有使用痕跡	新石器時代晚期	a37	C6
243	砍砸器	橢圓形，打製，做工粗糙，一面邊緣有擊打痕跡，另一面平，有使用痕跡	新石器時代晚期	a37	C6
244	石鏃	殘刃	新石器時代晚期	a38	C14
246	石鏃	長方形，弧刃，磨製，平頂	新石器時代晚期	A35東 隔樑	C30
247a, b	爐竈	陶爐竈，其中一長一短能接合，出土時頗完整，最長一條約10厘米，另外兩條為5厘米及6厘米	新石器時代晚期	C34	C8
248	石片	細小扁石片，兩邊皆有打擊痕跡	新石器時代晚期	a37	C6
249	石鏃坯	長方形，打製，弧刃，弧頂	新石器時代晚期	a37	C6
250	石鏃	刃部以上不存，長方形，弧刃，磨製，厚大	新石器時代晚期	C34	C9
251	石片	細小扁石片，有打擊痕跡	新石器時代晚期	a37	C7
252	石器殘件	不規則形，一面有被打磨痕跡	新石器時代晚期	a37	C7
253	石片	扁長石片，有打擊痕跡	新石器時代晚期	C35	C9
254	夾砂陶圈足	只存圈足和部份弧形器壁，圈足高1.5厘米，圈足外徑5厘米，弧形壁厚0.3厘米，殘高3.5厘米，圈足中心處有一小孔	新石器時代晚期	a37	C7
256	石鏃	長方形，平刃，有使用痕跡，磨製，弧頂	新石器時代晚期	a37	C7

表八 重要文物登記表

編號 (SF)	器物名稱	器物描述	器物年代	出土 探方	出土 地層
257	石鏃	長方形，弧刃，有使用痕跡，平頂	新石器時代晚期	a37	C7
259	石鏃	梯形，殘，縱向平面切去一半，磨製，平頂	新石器時代晚期	a36	C7
260	石片	不規則打製石片，扁，打製石器時留下的殘片	新石器時代晚期	C35	C10
261	石片	不規則形，應為一石器使用後破損或剝落部份	新石器時代晚期	a36	C10
262	石片	不規則形，應為一石器使用後破損或剝落部份	新石器時代晚期	a37	C7
263	石核	不規則形，打製石器時留下的殘片	新石器時代晚期	C36	C10
264	石片	不規則打製石片，扁，打製石器時留下的殘片	新石器時代晚期	C36	C10
265	石片	不規則打製石片，扁，打製石器時留下的殘片	新石器時代晚期	C36	C10
266	石鏃坯	扁身，刃平，打製	新石器時代晚期	a37	C7
267	石鏃	長方形，弧刃，有使用痕跡，平頂	新石器時代晚期	a36	C11
269	石片	扁石片，有打擊痕跡	新石器時代晚期	a36	C10
270	尖狀器	體型厚重，打製，兩邊刃	新石器時代晚期	a37	C8
271	石片	不規則打製石片，扁，有刃	新石器時代晚期	a37	C8
272	礪石	不規則形，一面平，一面斜，平面中心略凹，有磨礪痕跡	新石器時代晚期	b37	C6
277	石鏃	長方形，弧刃，磨製，平頂	新石器時代晚期	A36	C9
278	石核	不規則形，打製石器時的殘件	新石器時代晚期	A36	C9
280	砍砸器	橄欖形，打製，單面刃，刃面有使用時擊打痕跡，體型較長	新石器時代晚期	a36	C12
281	石鏃	梯形，殘，弧刃，縱向平面切去一半，磨製，平頂	新石器時代晚期	b37北 隔樑	C6

表八 重要文物登記表

編號 (SF)	器物名稱	器物描述	器物年代	出土 探方	出土 地層
283	石鏃	長方形，弧刃，磨製，弧頂	新石器時代晚期	a37北 隔樑	C1
284	礪石	不規則形，兩面因磨礪呈凹槽滑面	新石器時代晚期	b37	C6
285	夾砂陶罐口沿	夾砂黑陶，卷沿尖唇	新石器時代晚期	C35	C8
286	夾砂陶罐口沿	夾砂黑陶，卷沿圓唇	新石器時代晚期	A35	C8
287	夾砂陶罐口沿	夾砂黑陶，卷沿圓唇	新石器時代晚期	T1	I
288	夾砂陶罐口沿	夾砂黑陶，卷沿圓唇	新石器時代晚期	A35	C8
289	夾砂陶罐口沿	夾砂黑陶，折沿尖唇	新石器時代晚期	A35	C8
290	夾砂陶罐口沿	夾砂黑陶，卷沿方唇	新石器時代晚期	A34	C11
291	夾砂陶罐口沿	夾砂黑陶，卷沿方唇	新石器時代晚期	A34	C11
292	夾砂陶罐口沿	夾砂黑陶，卷沿圓唇	新石器時代晚期	A34	C11
293	夾砂陶罐口沿	夾砂黑陶，折沿尖唇	新石器時代晚期	A35	C8
294	夾砂陶罐口沿	夾砂黑陶，折沿尖唇	新石器時代晚期	A34	C11
295	爐竈	夾砂黑陶，橢圓柱形	新石器時代晚期	C34	C5
296	夾砂陶片	夾砂黑陶，繩紋	新石器時代晚期	A34	C13
298	印紋硬陶片	飾有方格紋加弦紋	青銅時代	I20	C4
299	泥質灰陶片	高溫灰陶，胎薄，只存底部，外底有刻劃符號	唐	I12	C3
300	青瓷片	宋代青瓷片，上有流暢刻劃綫紋飾	南宋	E41	C5
301	石鏃	長方形，弧刃，磨製，平頂	新石器時代晚期	採集	

表八 重要文物登記表

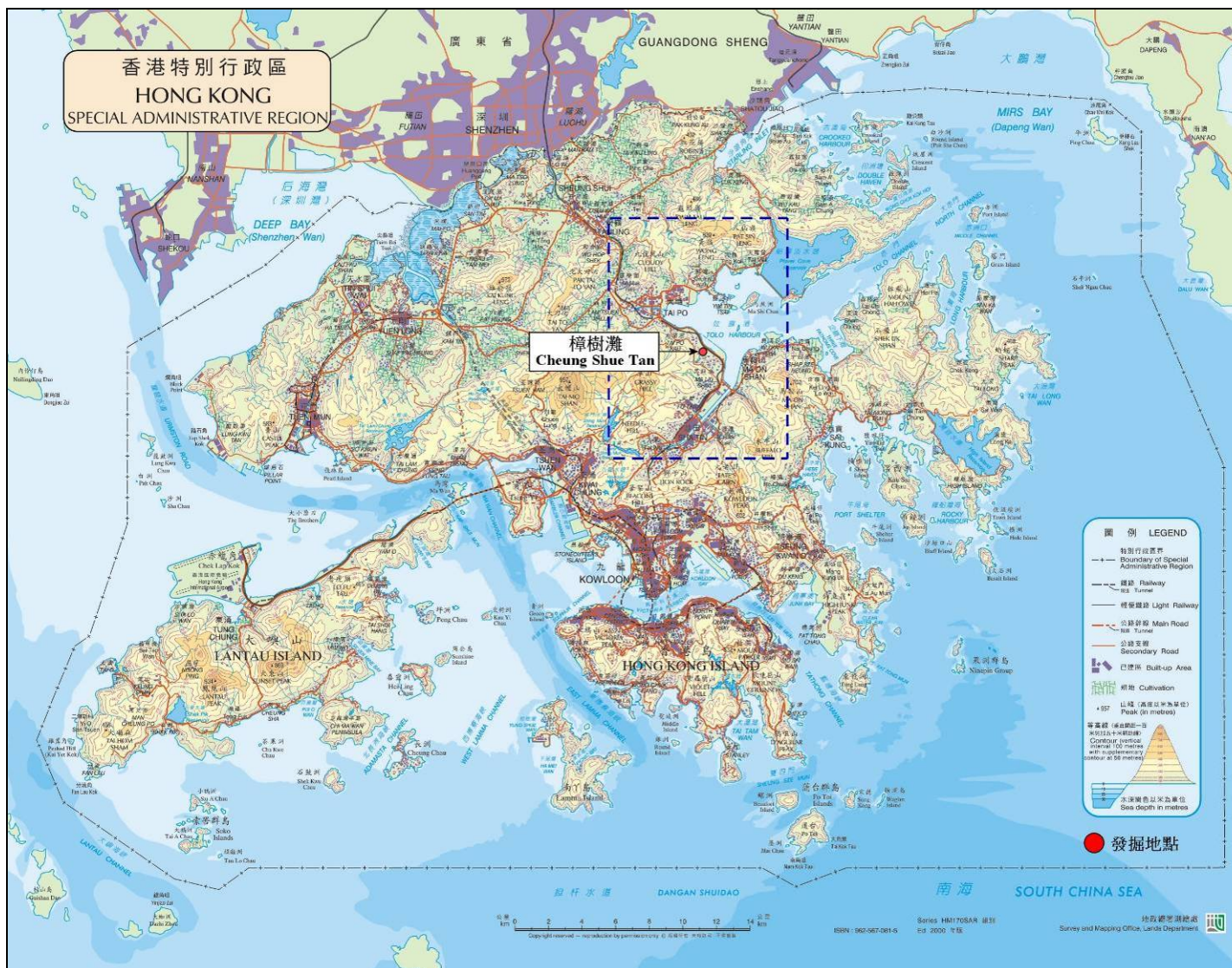
編號 (SF)	器物名稱	器物描述	器物年代	出土 探方	出土 地層
302	石器殘件(?)	長條形，磨製，一端殘斷	不詳	A39	C4
303	石鏃(?)	長扁不規則形，弧刃	新石器時代晚期	O7	C3
304	石器殘件	多角形，每面皆磨製，用途不明	新石器時代晚期	西部探 方	採集
305	夾砂陶罐口沿	夾砂黑陶，外白陶衣，折沿方唇	新石器時代晚期	E37	C4
306	夾砂陶罐口沿	夾砂黑陶，折沿方唇	新石器時代晚期	E37	C4
307	泥質灰陶片	飾有曲折紋	青銅時代	B37	C4
308	印紋硬陶片	飾有夔紋	青銅時代	A41	C2

註1：重要文物按發現的先後次序由SF1開始編號，最後一件為SF308，惟資料整理階段將其中33件重要文物取消，包括SF4、SF12、SF15、SF44、SF46、SF47、SF85、SF96、SF102、SF122、SF147、SF154、SF167、SF177、SF182、SF183、SF196、SF209、SF214、SF223、SF237、SF241、SF245、SF255、SF258、SF268、SF273、SF274、SF275、SF276、SF279、SF282及SF297，故重要文物的實際數目為275件。

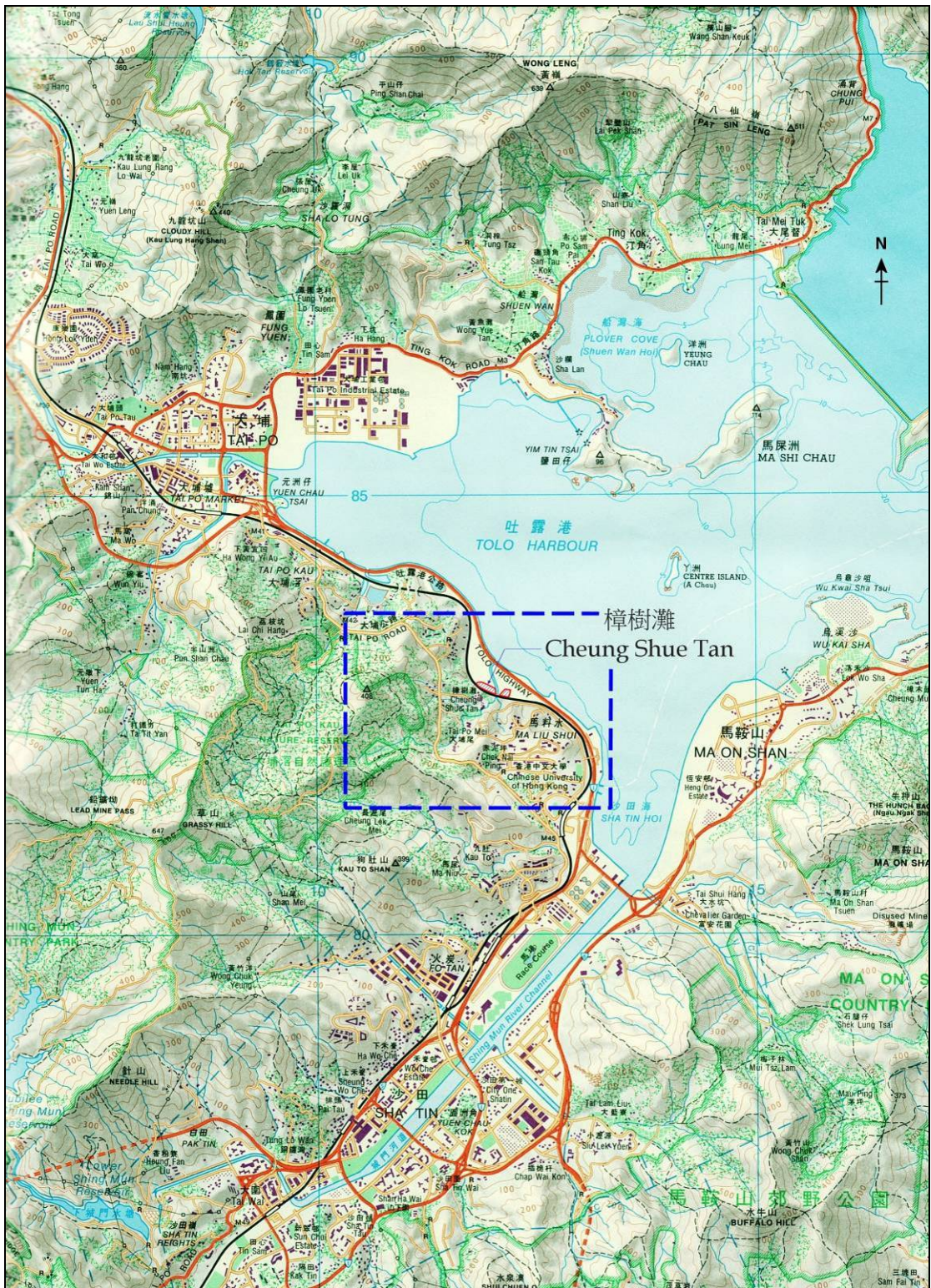
插圖目錄

- 圖一 香港特別行政區地圖
- 圖二 大埔樟樹灘地理位置圖
- 圖三 樟樹灘地區地質圖
- 圖四 白石角發展計劃基礎設施第二 B 階段工程圖
- 圖五 2006 年樟樹灘發掘探方位置圖
- 圖六 2006 年樟樹灘東區發掘探方分佈圖
- 圖七 A34 至 A39 南壁地層
- 圖八 B37, A37, a37, b37, c37 東壁地層
- 圖九 T1 東壁地層
- 圖十 T2 南壁地層
- 圖十一 K9 西壁地層
- 圖十二 S1 平剖面圖
- 圖十三 陶器紋飾拓片
1. 粗繩紋夾砂黑陶 (a37C4SF149)
 2. 細繩紋夾砂黑陶 (A34C13SF296)
 3. 複線菱格凸點紋泥質灰陶 (b37C4SF146)
 4. 曲折紋泥質灰陶 (B41C8SF14)
 5. 曲折紋泥質灰陶 (B37C4SF307)
 6. 方格紋加弦紋印紋硬陶 (I20C4SF298)
 7. 夔紋印紋硬陶 (A41C2SF308)
- 圖十四 夾砂黑陶口沿
1. 折沿尖唇罐或釜 (A35C8SF289)
 2. 折沿尖唇罐或釜 (A34C11SF294)
 3. 折沿尖唇罐或釜 (A35C8SF293)
 4. 卷沿方唇罐 (A34C11SF291)
 5. 卷沿方唇罐 (A34C11SF290)
 6. 卷沿圓唇罐 (A35C8SF286)
 7. 卷沿圓唇罐 (T1ISF287)
- 圖十五 夾砂陶圈足
1. 夾砂陶圈足(a37C7SF254)
 2. 夾砂陶圈足(A37C8SF92)
- 圖十六 爐算 (A34C8SF247)
- 圖十七 器座 (A36C9SF63)
- 圖十八 雙肩石鏟 (A35C10SF81)
- 圖十九 長方形石鏟 (a37C6SF238)
- 圖二十 長方形石鏟 (a38C10SF201)
- 圖二十一 梯形石鏟 (b37C6SF192)
- 圖二十二 梯形石鏟 (a38C11SF195)

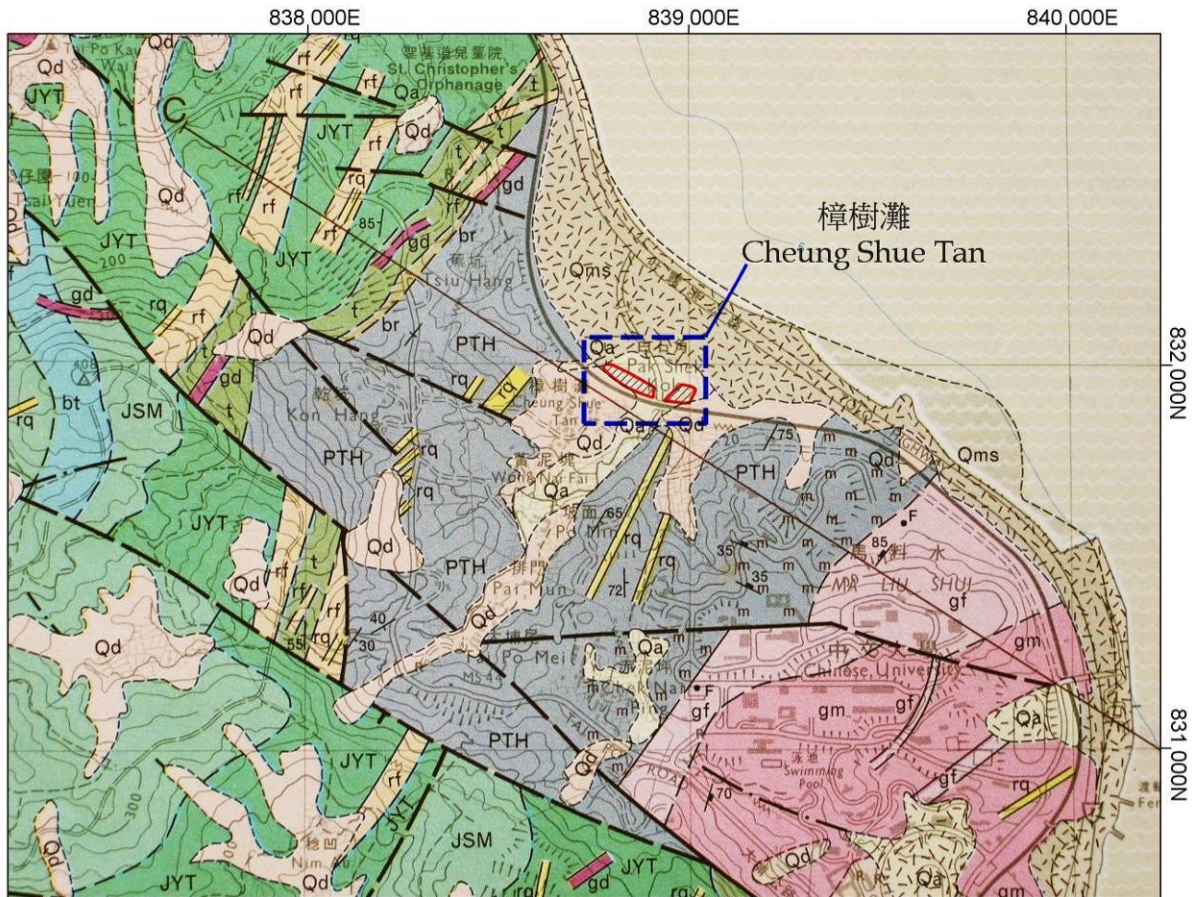
- 圖二十三 梯形石鏃 (A36C7SF19)
- 圖二十四 尖狀器 (a37C8SF270)
- 圖二十五 砍砸器 (a37C6SF243)
- 圖二十六 砍砸器 (A36C8SF43)
- 圖二十七 砍砸器 (a36C12SF280)
- 圖二十八 石砧 (A38C6SF216)
- 圖二十九 石砧 (A36C7SF220)
- 圖三十 礪石 (b37C6SF272)
- 圖三十一 石片 (A38C6SF39)
- 圖三十二 石片 (b37C5SF151)
- 圖三十三 紅燒土 (A36C8SF53)
- 圖三十四 播鉢 (a36C9SF191)
- 圖三十五 泥質灰陶罐 (I12C3SF299)
- 圖三十六 青瓷片 (E41C5SF300)



圖一 香港特別行政區地圖



圖二 大埔樟樹灘地理位置圖



發掘範圍 Geotechnical Control Office, Solid and Superficial Geology, Sheet 7, Series HGM20, 1986 Edition 1.
Excavation Area 土力工程處, 基岩和表土地質圖, 編號7, 組別HGM20, 1986年第一版。

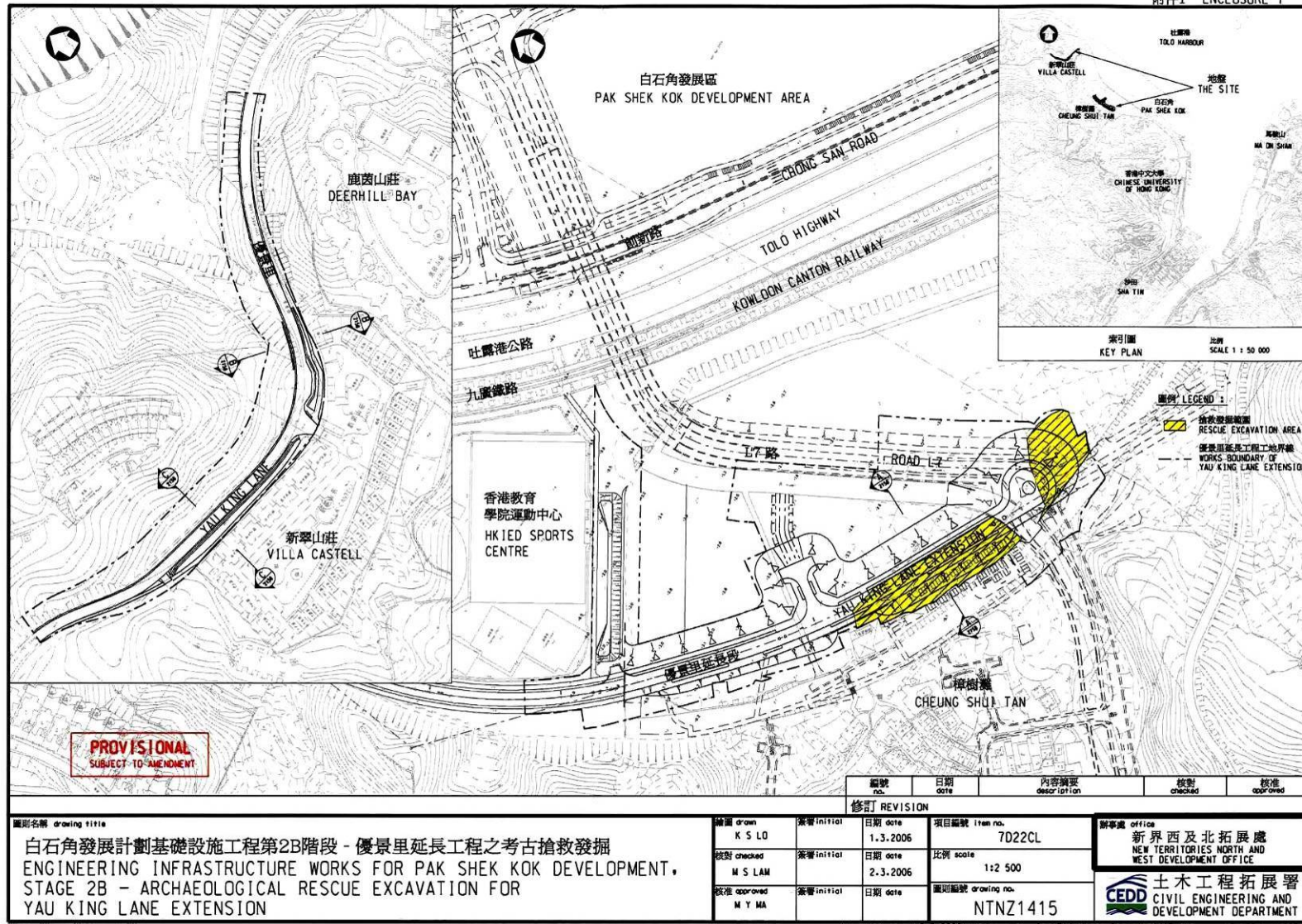
主要物質成份

-  填泥和廢物
-  含貝殼砂土
-  分選良好至中等的
粘土、粉砂、砂和礫石
-  未分選的砂、礫至漂礫、
基質為粘土/砂
-  角閃石晶屑凝灰岩
-  沉積角礫岩
-  泥岩、粉砂岩和砂岩
-  細粒花崗岩, <2毫米
-  中粒花崗岩, 2-6毫米
-  花崗閃長岩
-  石英斑岩
-  角頁岩

PRINCIPAL MATERIALS

- Natural earth and waste
- Sand, shelly
- Clay/silt, sand and gravel;
well-sorted to semi-sorted
- Unsorted sand, gravel, cobbles
and boulders; clay/silt matrix
- Crystal tuff, with hornblende
- Sedimentary breccia
- Mudstone, siltstone and sandstone
- Fine-grained granite, <2mm
- Medium-grained granite, 2-6mm
- Granodiorite
- Quartzphyric rhyolite
- Hornfels

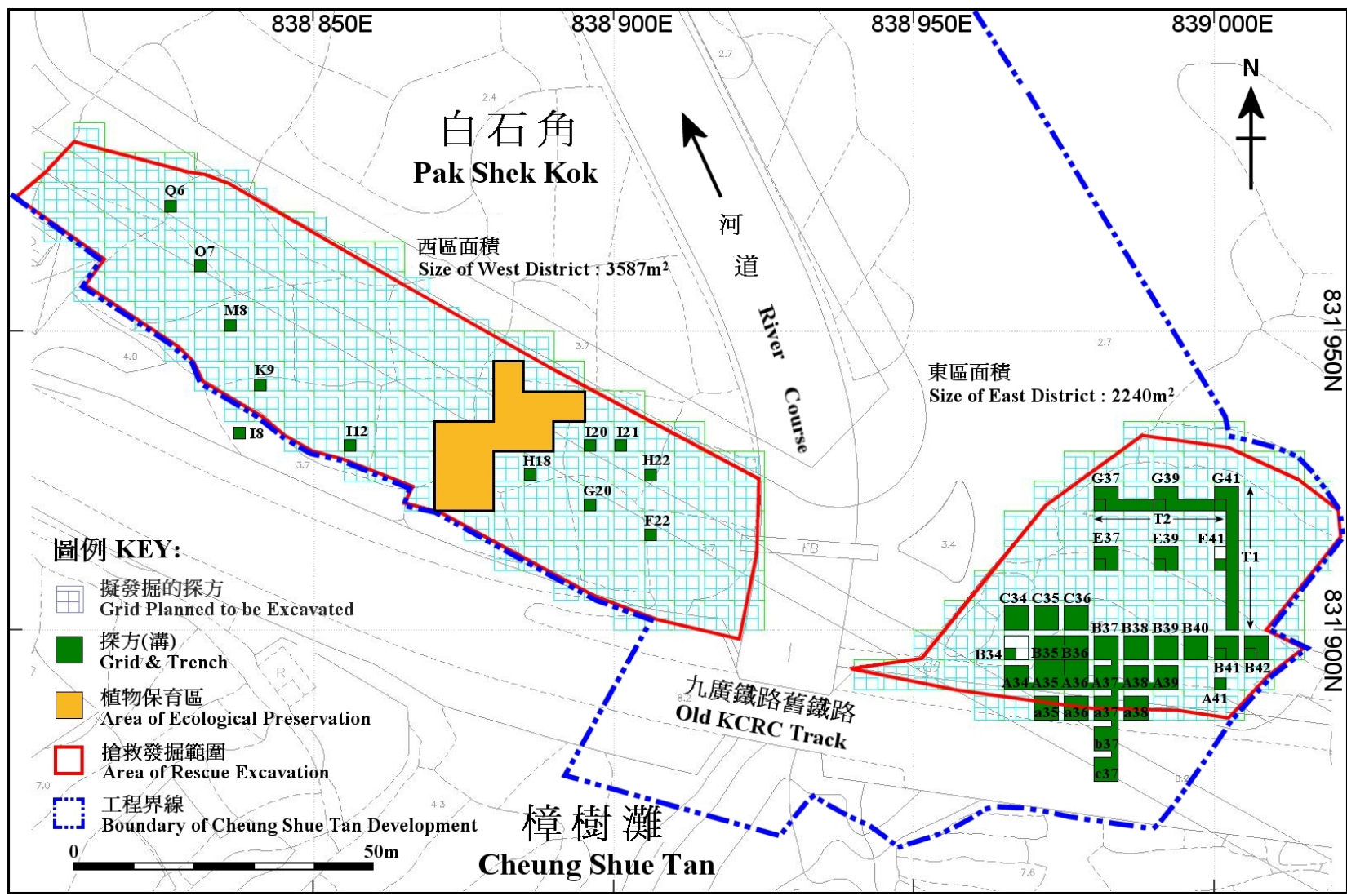
圖三 樟樹灘地區地質圖



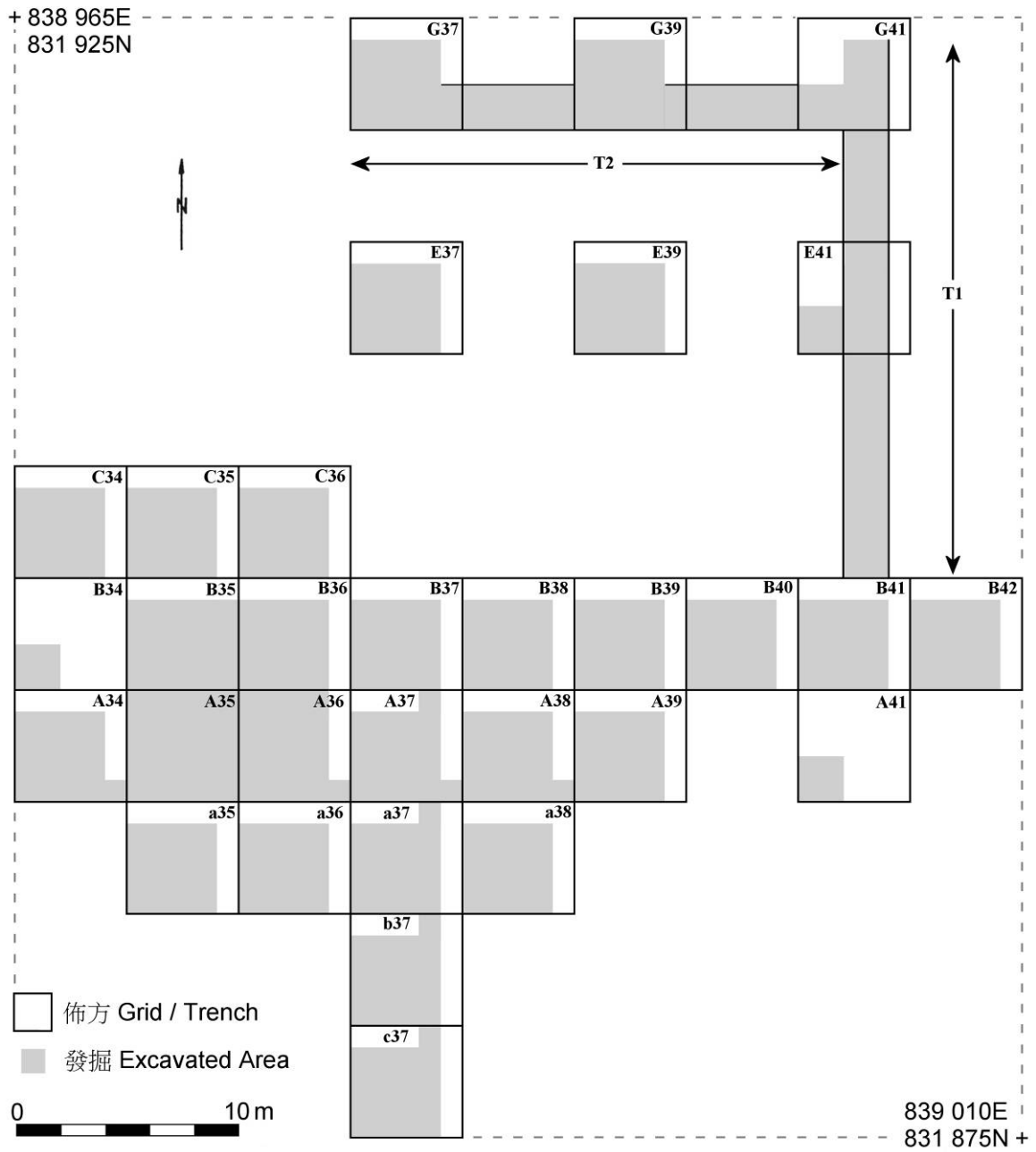
圖則名稱 drawing title
 白石角發展計劃基礎設施工程第2B階段 - 優景里延長工程之考古搶救發掘
 ENGINEERING INFRASTRUCTURE WORKS FOR PAK SHEK KOK DEVELOPMENT,
 STAGE 2B - ARCHAEOLOGICAL RESCUE EXCAVATION FOR
 YAU KING LANE EXTENSION

編號 no.	日期 date	內容摘要 description	核對 checked	核准 approved
修訂 REVISION				
繪圖 drawn K S LO	簽署 initial	日期 date 1.3.2006	項目編號 item no. 7D22CL	辦事處 office 新界西及北拓展處 NEW TERRITORIES NORTH AND WEST DEVELOPMENT OFFICE 土木工程拓展署 CEDD CIVIL ENGINEERING AND DEVELOPMENT DEPARTMENT
核對 checked M S LAM	簽署 initial	日期 date 2.3.2006	比例 scale 1:2 500	
核准 approved M Y MA	簽署 initial	日期 date	圖則編號 drawing no. NTNZ1415	

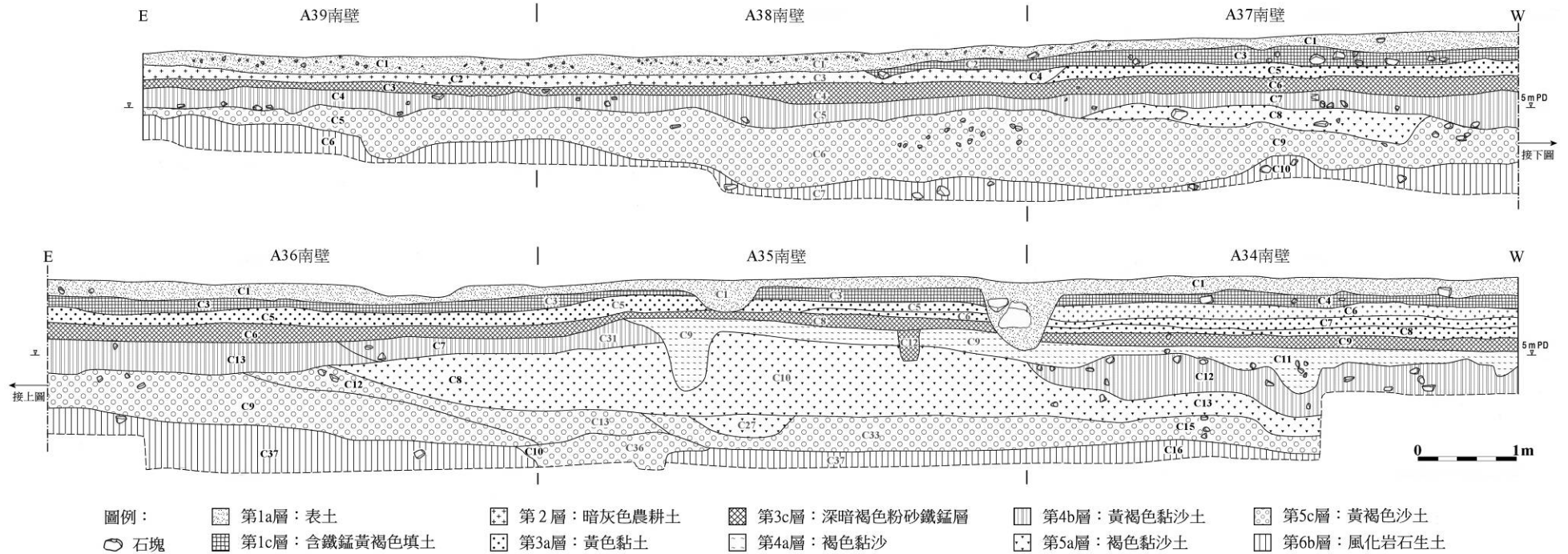
圖四 白石角發展計劃基礎設施第二 B 階段工程圖



圖五 2006年樟樹灘發掘探方位置圖

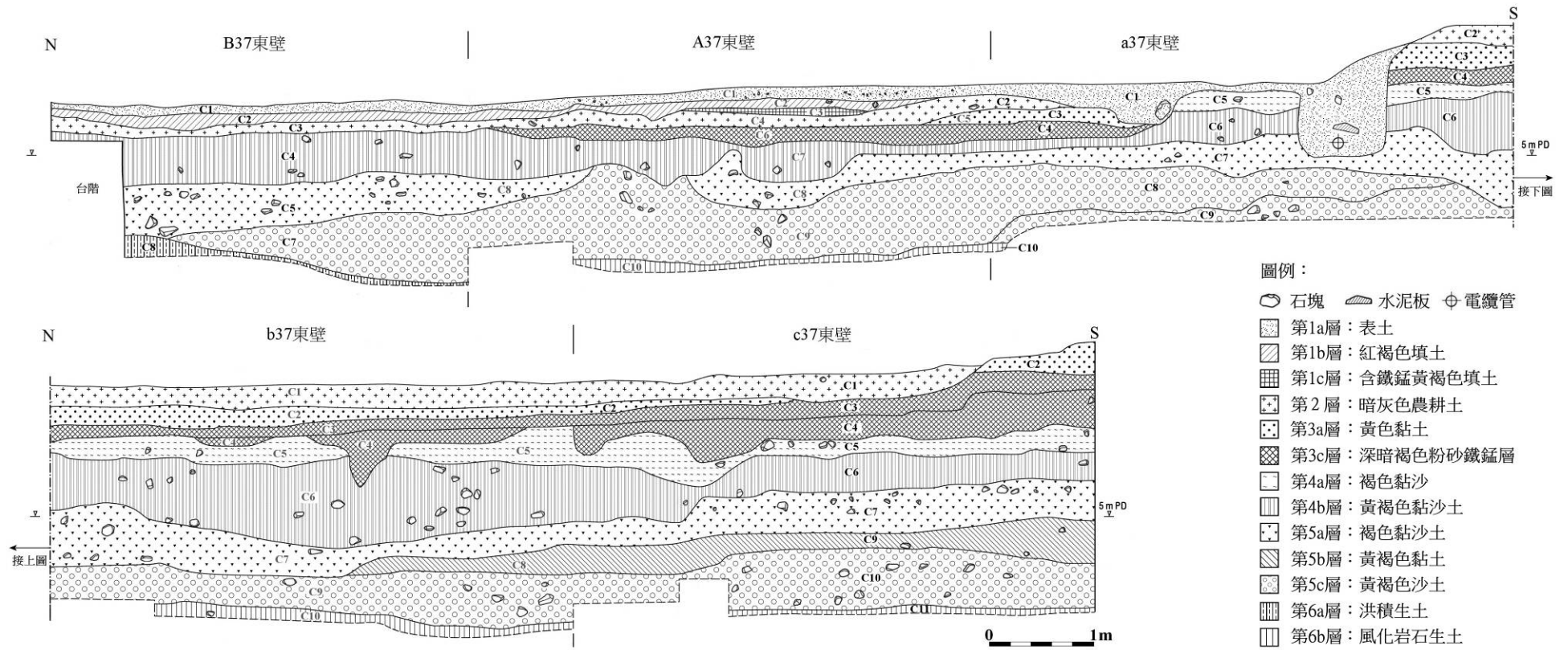


圖六 2006年樟樹灘東區發掘探方分佈圖



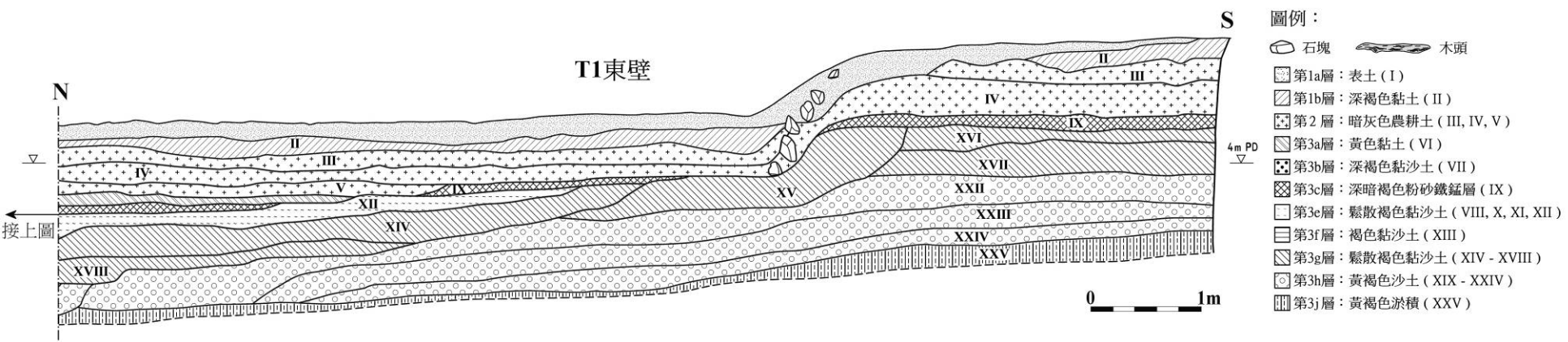
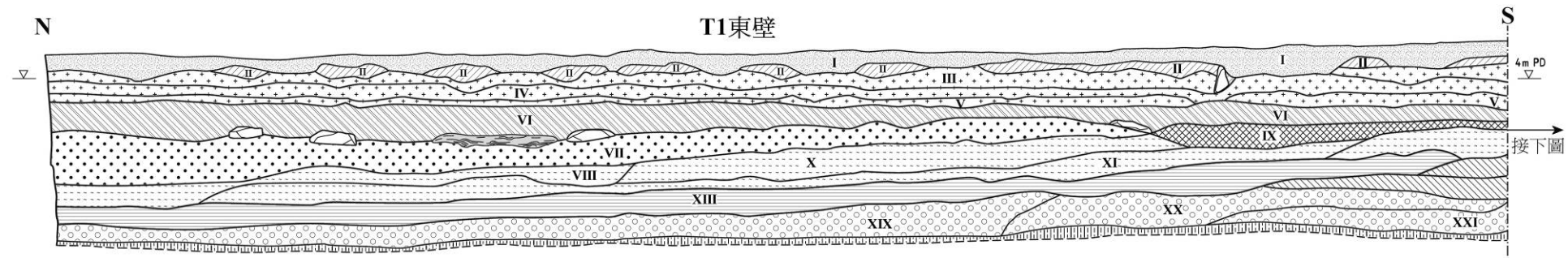
註：在田野工作進行期間，每個探方的地層均獨立編號，而在資料整理階段時則統一歸納，具體對應關係見表二。

圖七 A34 至 A39 南壁地層



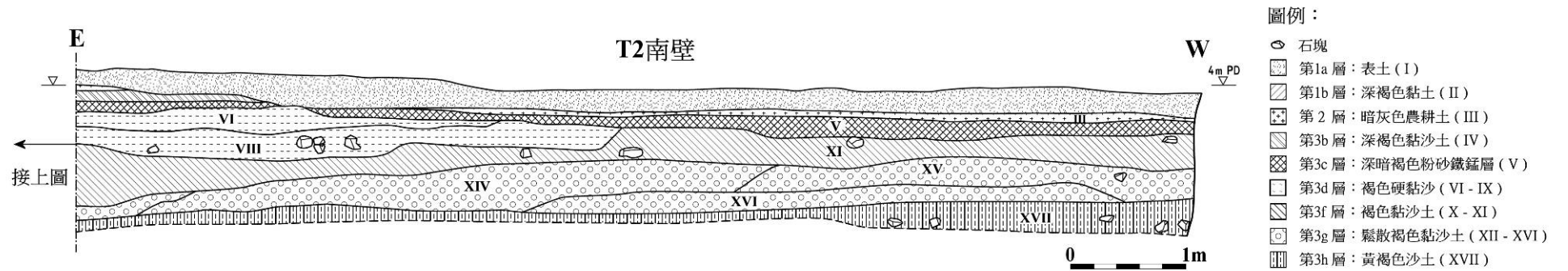
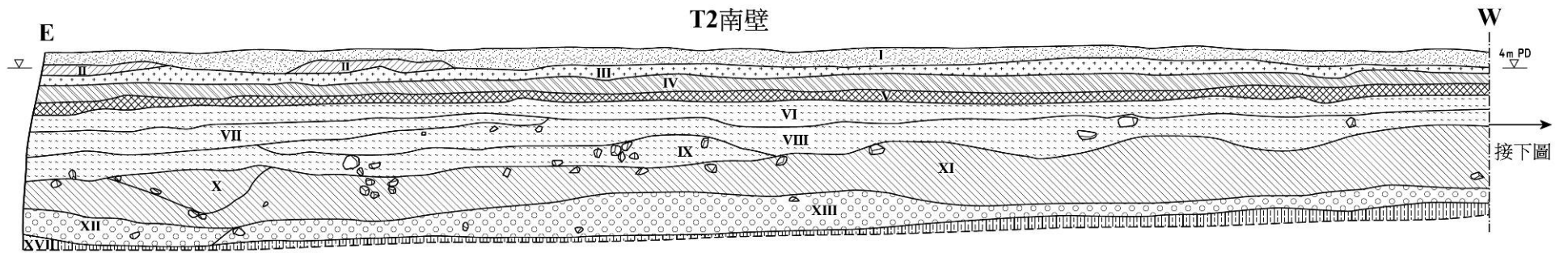
註：在田野工作進行期間，每個探方的地層均獨立編號，而在資料整理階段時則統一歸納，具體對應關係見表二。

圖八 B37，A37，a37，b37，c37 東壁地層



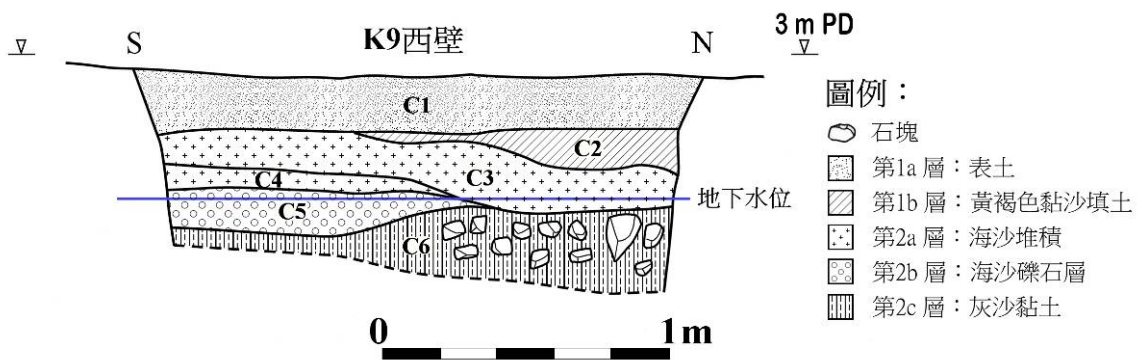
註：在田野工作進行期間，每個探方（或探溝）的地層均獨立編號，而在資料整理階段時則統一歸納，具體對應關係見表三。

圖九 T1 東壁地層



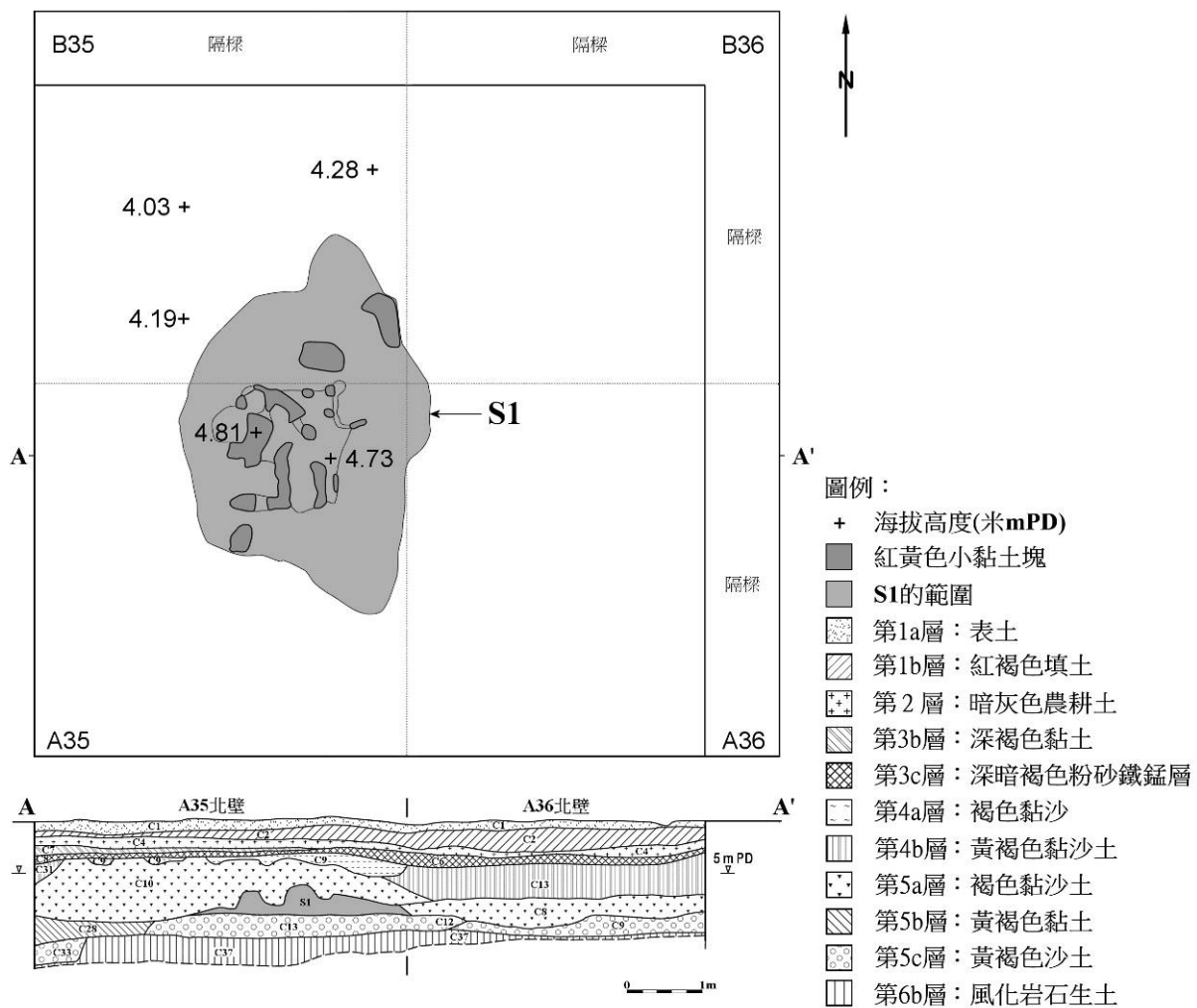
註：在田野工作進行期間，每個探方（或探溝）的地層均獨立編號，而在資料整理階段時則統一歸納，具體對應關係見表三。

圖十 T2南壁地層

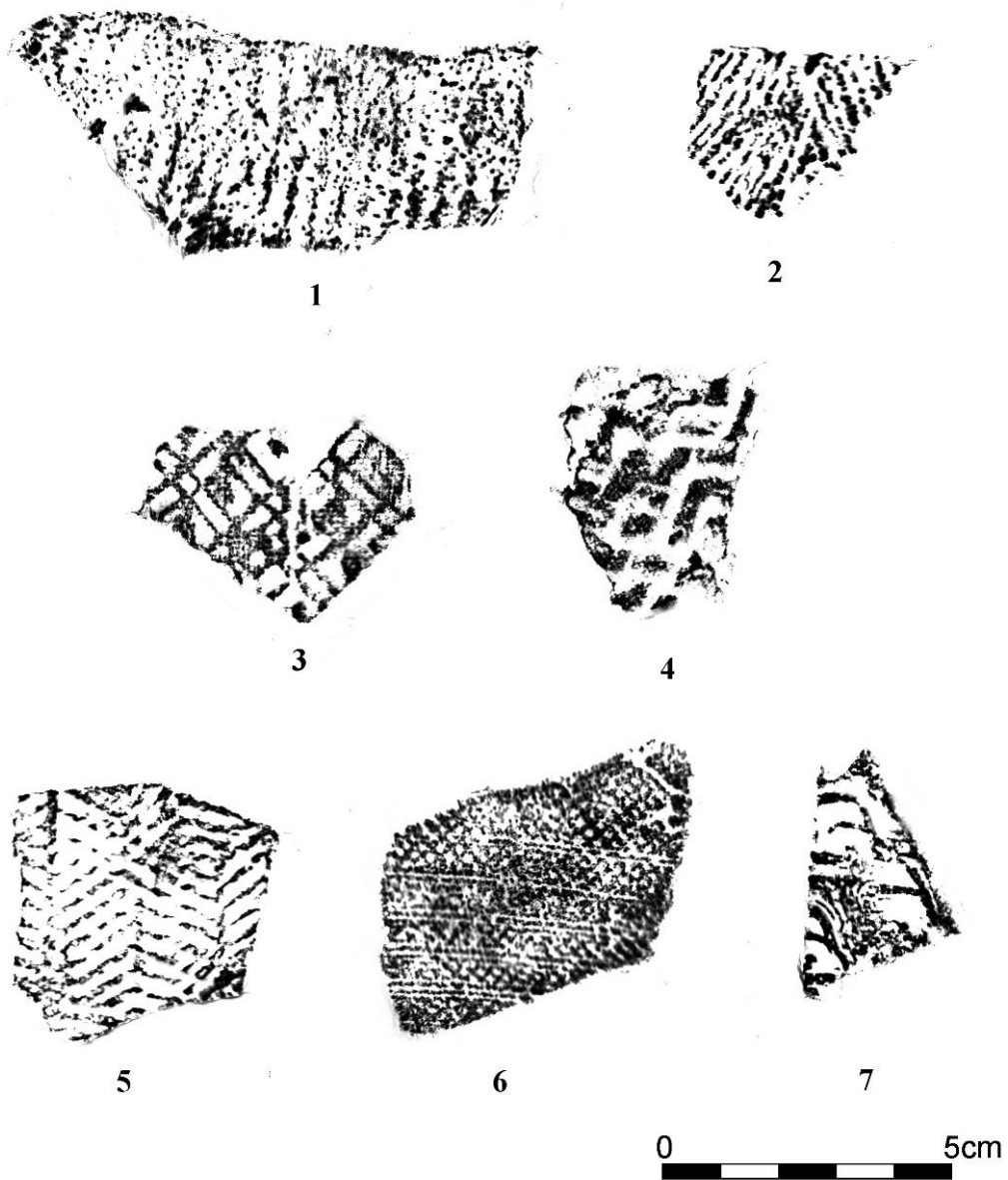


註：在田野工作進行期間，每個探方的地層均獨立編號，而在資料整理階段時則統一歸納，具體對應關係見表四。

圖十一 K9 西壁地層

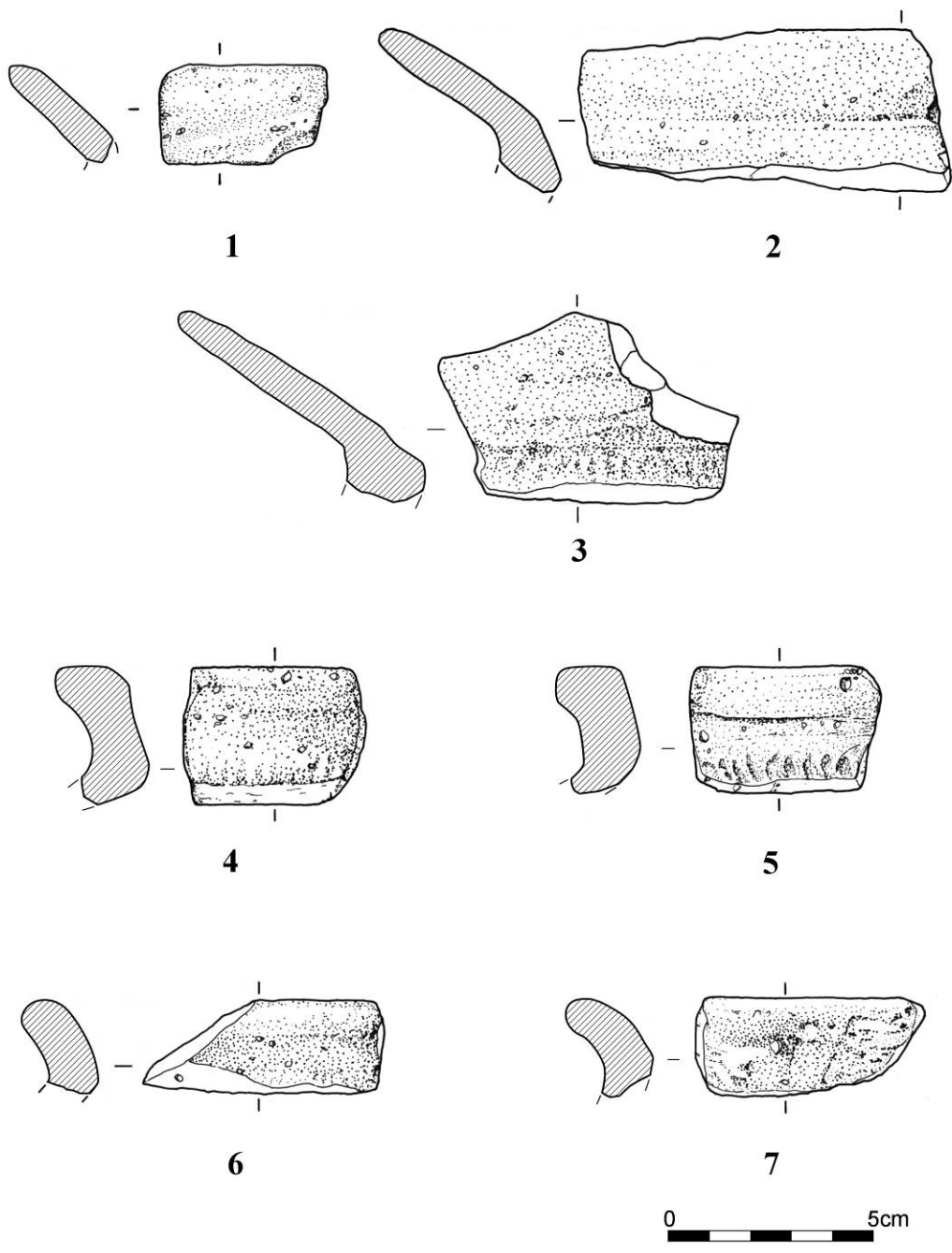


圖十二 S1 平剖面圖



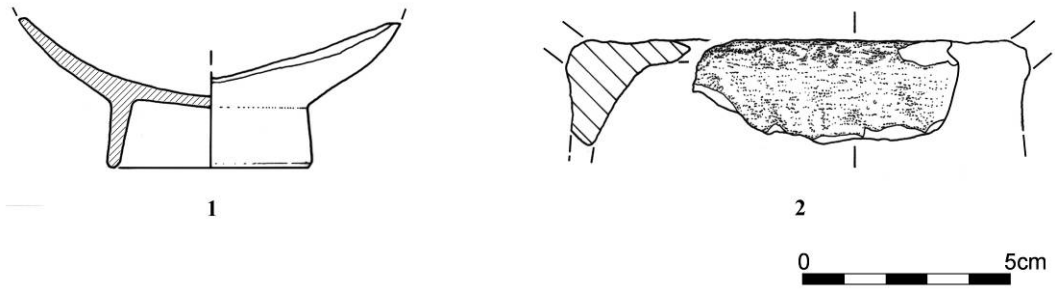
圖十三 陶器紋飾拓片

- | | |
|-----------------------------|----------------------------|
| 1. 繩紋夾砂黑陶 (a37C4SF149) | 5. 曲折紋泥質灰陶 (B37C4SF307) |
| 2. 繩紋夾砂黑陶 (A34C13SF296) | 6. 方格紋加弦紋印紋硬陶 (I20C4SF298) |
| 3. 複線菱格凸點紋泥質灰陶 (b37C4SF146) | 7. 夔紋印紋硬陶 (A41C2SF308) |
| 4. 曲折紋泥質灰陶 (B41C8SF14) | |



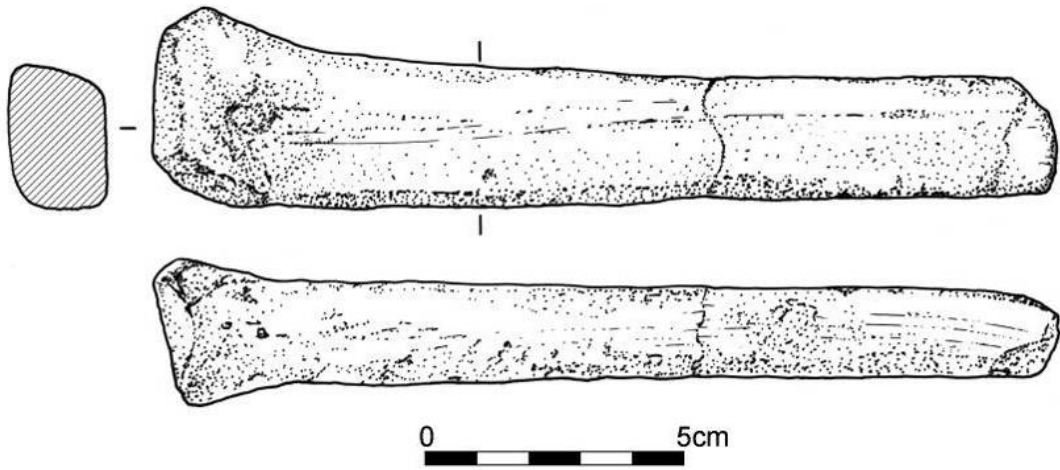
圖十四 夾砂黑陶口沿

- | | |
|--------------------------|------------------------|
| 1. 折沿尖唇罇或釜 (A35C8SF289) | 5. 卷沿方唇罇 (A34C11SF290) |
| 2. 折沿尖唇罇或釜 (A34C11SF294) | 6. 卷沿圓唇罇 (A35C8SF286) |
| 3. 折沿尖唇罇或釜 (A35C8SF293) | 7. 卷沿圓唇罇 (T11SF287) |
| 4. 卷沿方唇罇 (A34C11SF291) | |

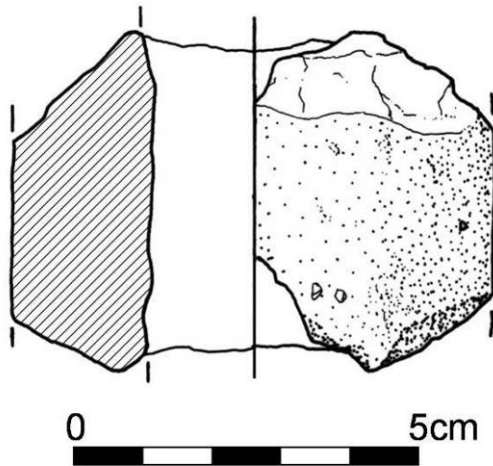


圖十五 夾砂陶圈足

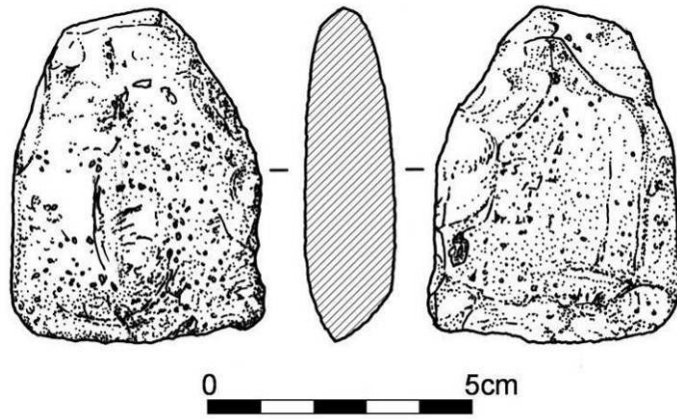
1. a37C7SF254 2. A37C8SF92



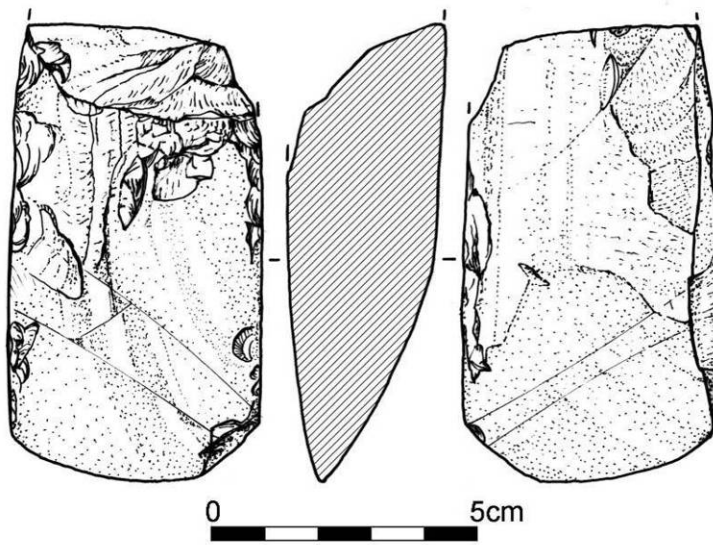
圖十六 爐算 (A34C8SF247)



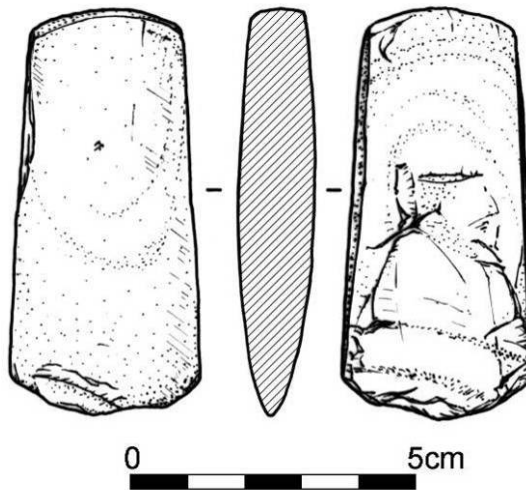
圖十七 器座 (A36C9SF63)



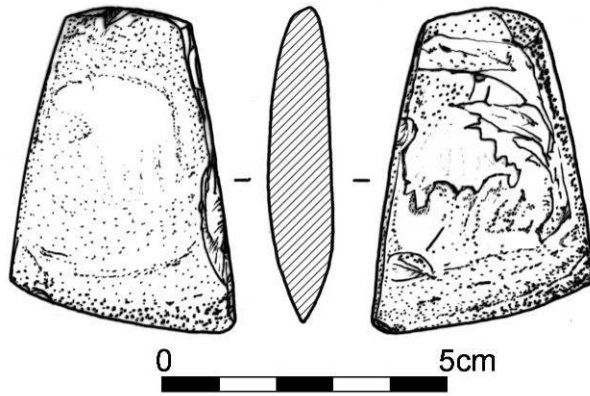
圖十八 雙肩石鏃 (A35C10SF81)



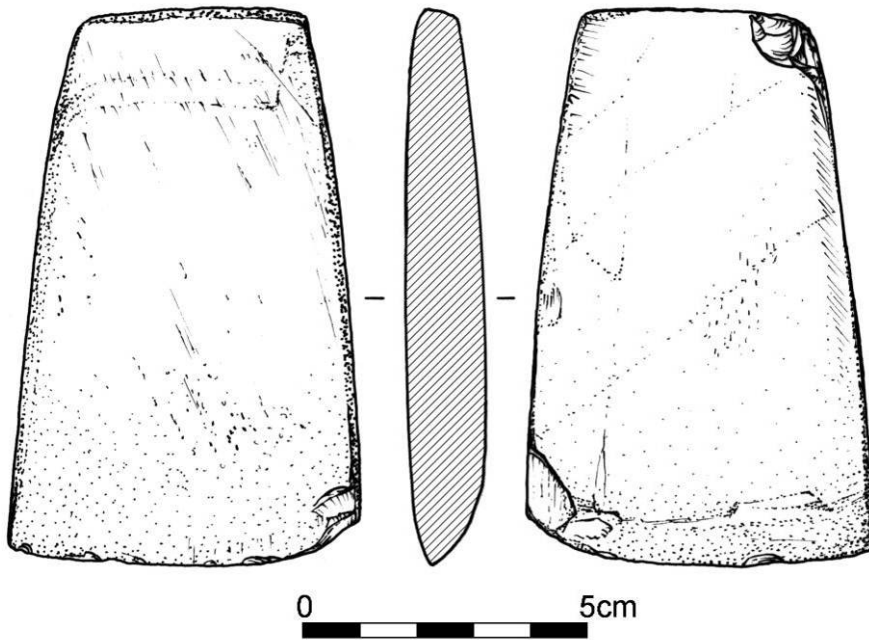
圖十九 長方形石鏃 (a37C6SF238)



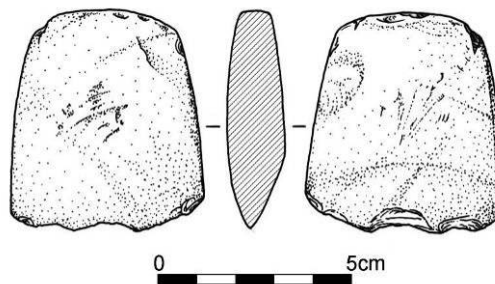
圖二十 長方形石鏃 (a38C10SF201)



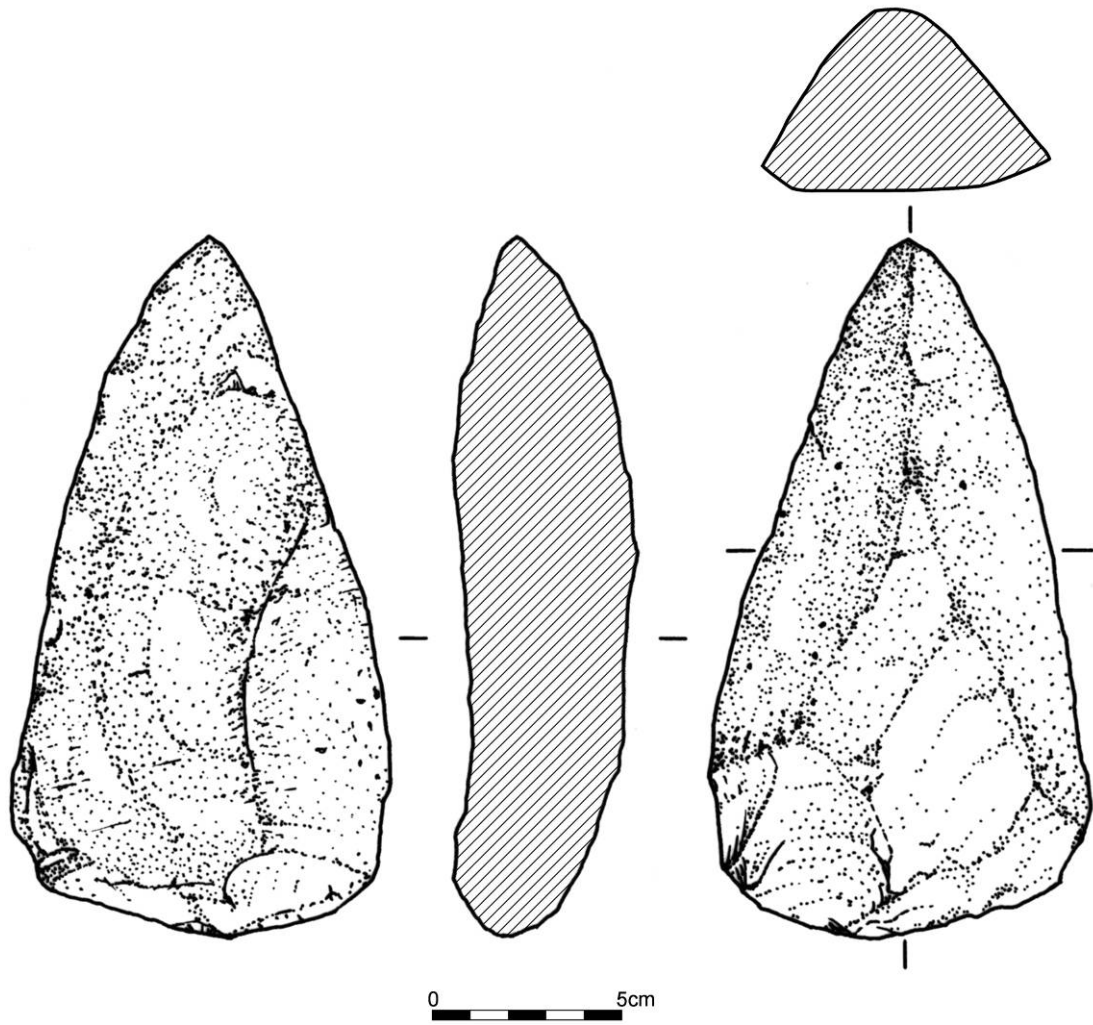
圖二十一 梯形石鏃 (b37C6SF192)



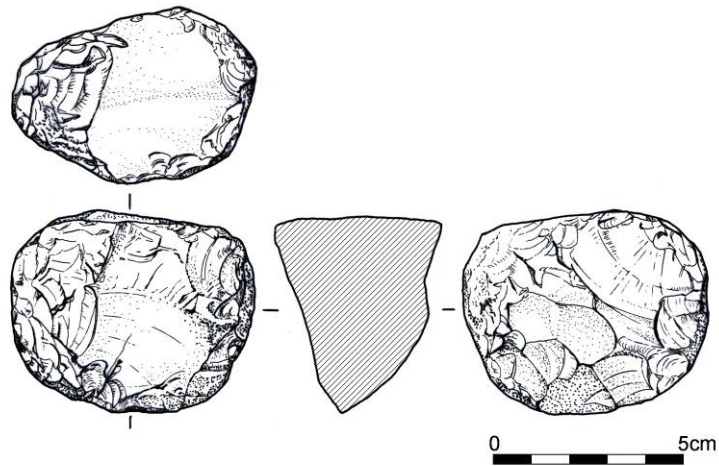
圖二十二 梯形石鏃 (a38C11SF195)



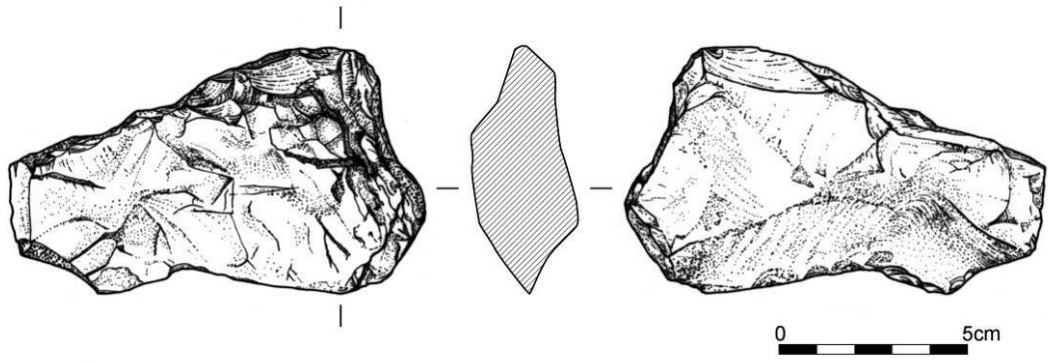
圖二十三 梯形石鏃 (A36C7SF19)



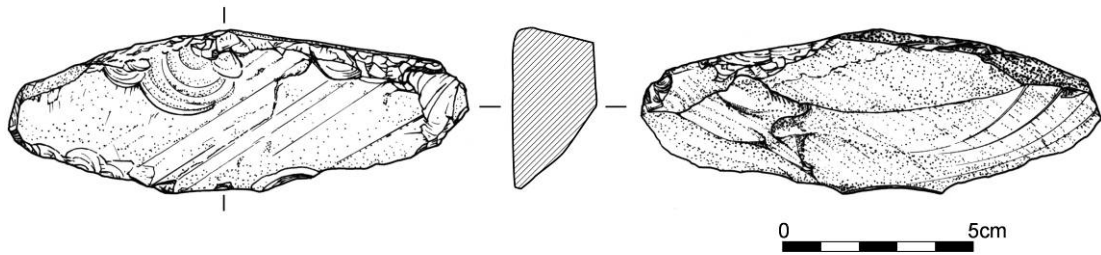
圖二十四 尖狀器 (a37C8SF270)



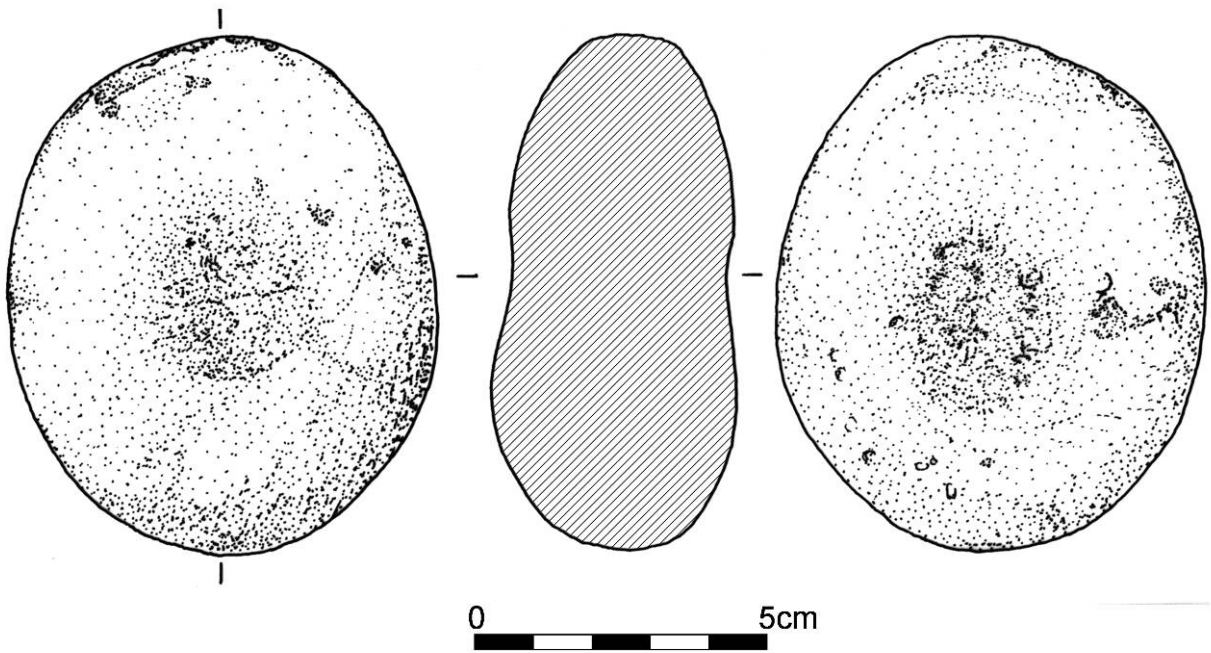
圖二十五 砍砸器 (a37C6SF243)



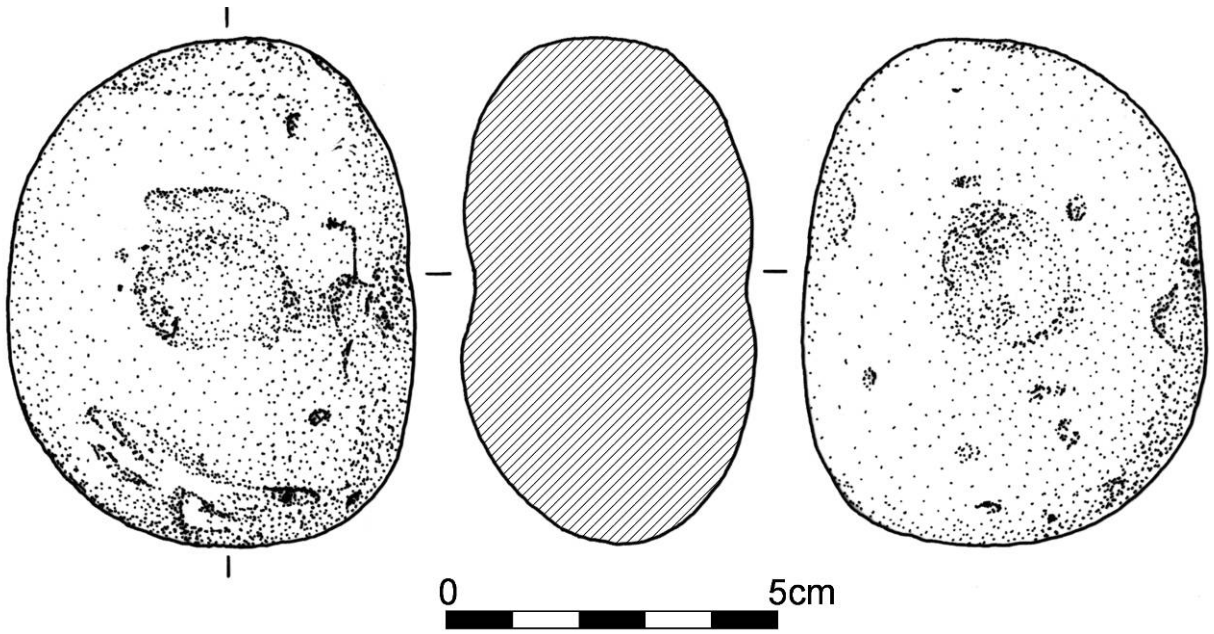
圖二十六 砍砸器 (A36C8SF43)



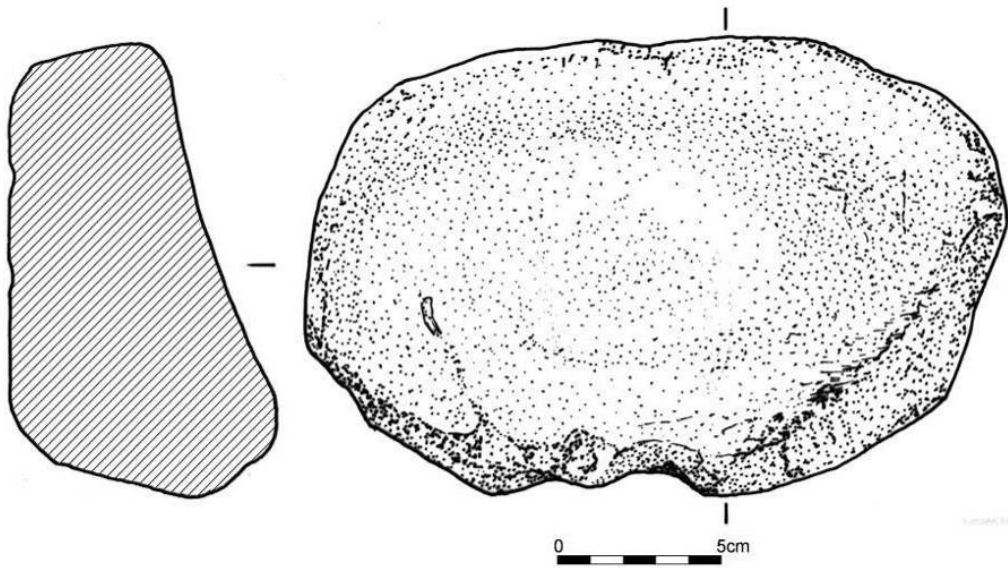
圖二十七 砍砸器 (a36C12SF280)



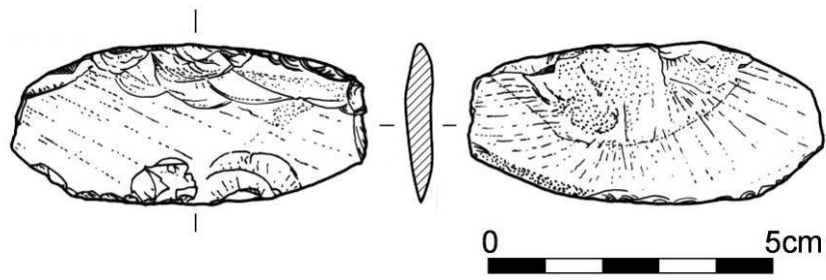
圖二十八 石砧 (A38C6SF216)



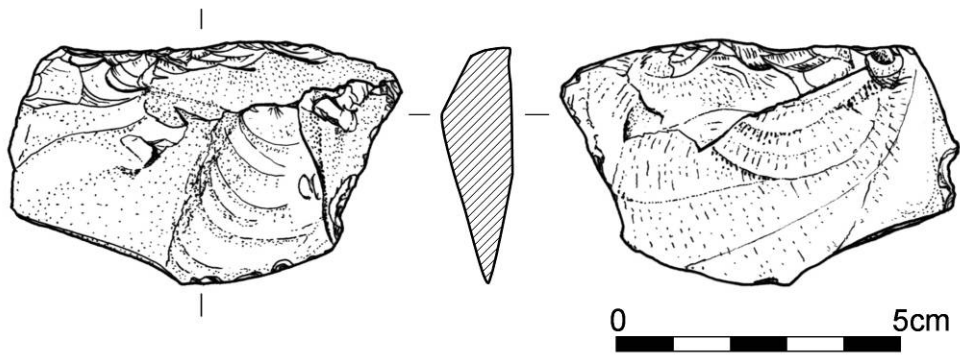
圖二十九 石砧 (A36C7SF220)



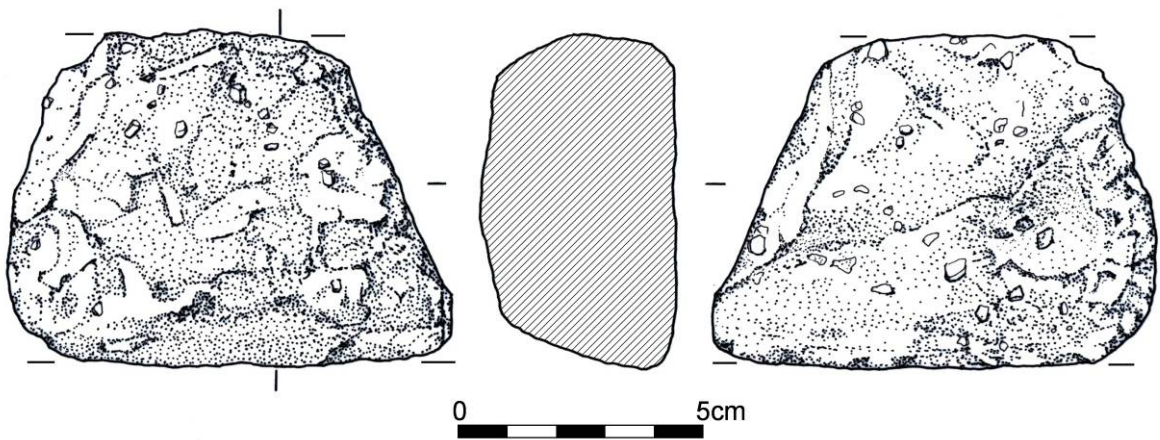
圖三十 礪石 (b37C6SF272)



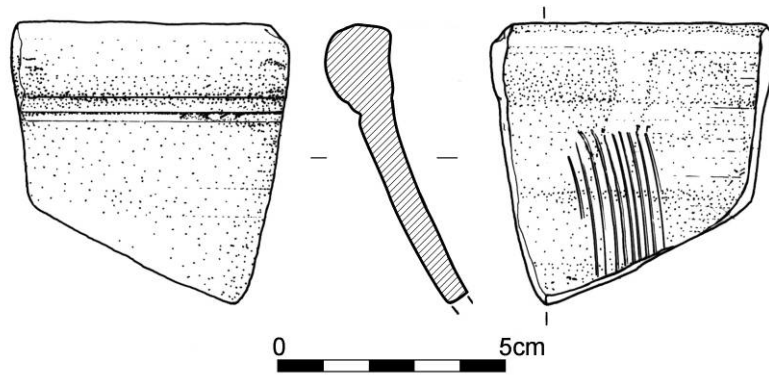
圖三十一 石片 (A38C6SF39)



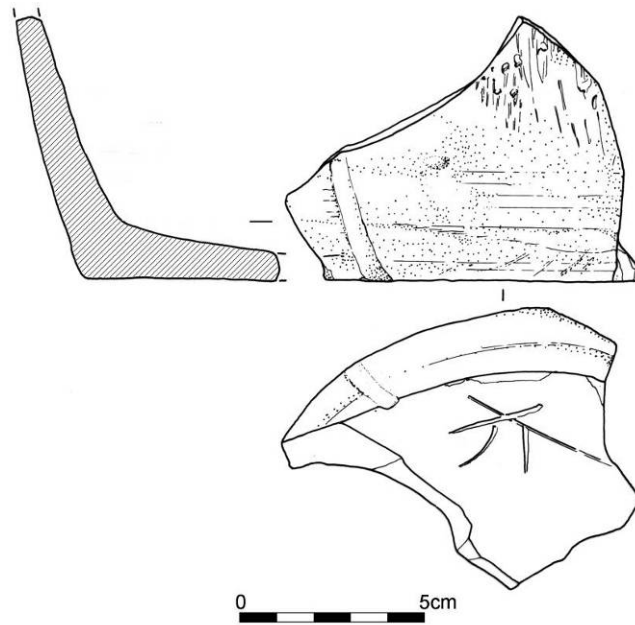
圖三十二 石片 (b37C5SF151)



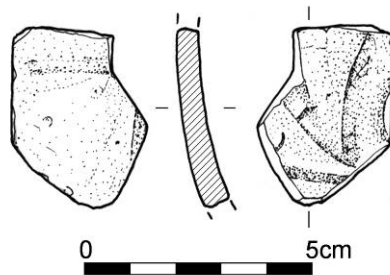
圖三十三 紅燒土 (A36C8SF53)



圖三十四 搗鉢 (a36C9SF191)



圖三十五 泥質灰陶罐 (I12C3SF299)

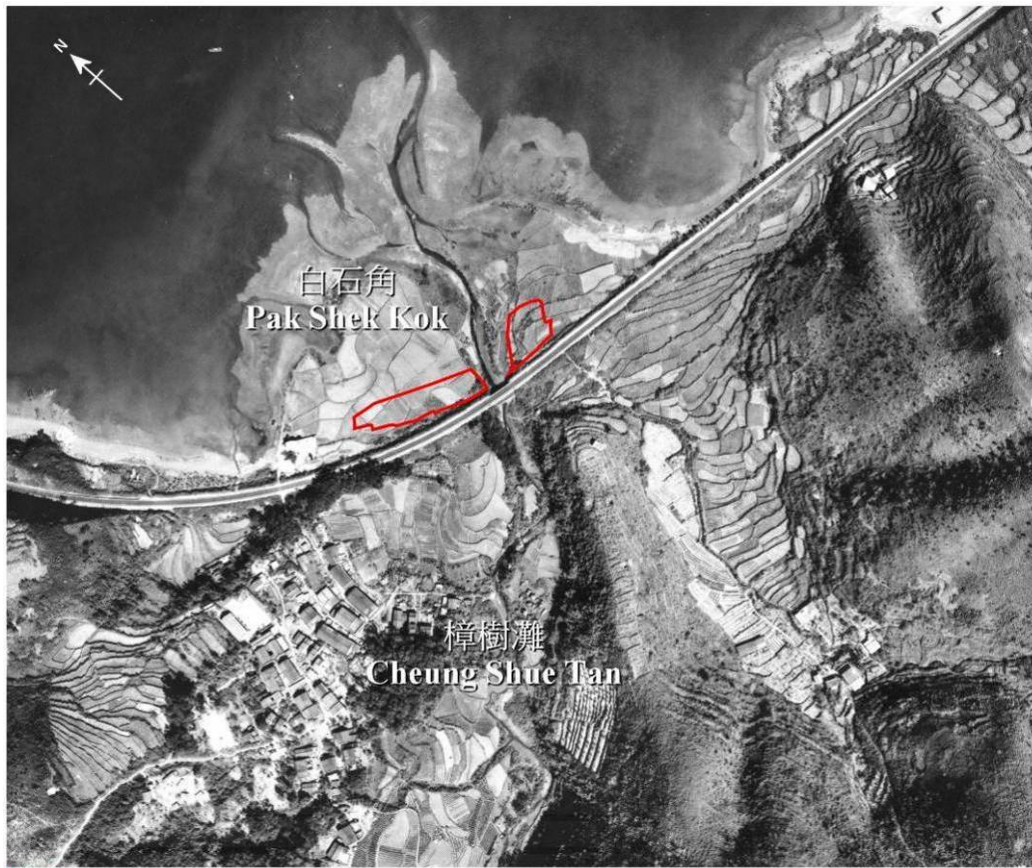


圖三十六 青瓷片 (E41C5SF300)

照片目錄

- 照片一 1964 年樟樹灘地區舊有航空照片
- 照片二 2006 年樟樹灘發掘地點遠景(南向北)
- 照片三 2006 年樟樹灘發掘東區全景
- 照片四 發掘進行中
- 照片五 高空拍攝
- 照片六 考古繪圖
- 照片七 A34 至 A39 南壁地層
- 照片八 B37、A37、A37、B37、c37 東壁地層
- 照片九 T1 東壁地層
- 照片十 T2 南壁地層
- 照片十一 K9 西壁地層
- 照片十二 S1 遺蹟
- 照片十三 折沿尖唇罐或釜 (A35C8SF289)
- 照片十四 折沿尖唇罐或釜 (A34C11SF294)
- 照片十五 折沿尖唇罐或釜 (A35C8SF293)
- 照片十六 卷沿方唇罐 (A34C11SF291)
- 照片十七 卷沿方唇罐 (A34C11SF290)
- 照片十八 卷沿圓唇罐 (A35C8SF286)
- 照片十九 卷沿圓唇罐 (T11SF287)
- 照片二十 夾砂陶圈足 (a37C7SF254)
- 照片二十一 夾砂陶圈足 (A37C8SF92)
- 照片二十二 爐竈 (A34C8SF247)
- 照片二十三 器座 (A36C9SF63)
- 照片二十四 方格紋印紋硬陶 (I20C4SF298)
- 照片二十五 雙肩石鏟 (A35C10SF81)
- 照片二十六 長方形石鏟 (a37C6SF238)
- 照片二十七 長方形石鏟 (a38C10SF201)
- 照片二十八 梯形石鏟 (b37C6SF192)
- 照片二十九 梯形石鏟 (a38C11SF195)
- 照片三十 梯形石鏟 (A36C7SF19)
- 照片三十一 尖狀器 (a37C8SF270)
- 照片三十二 砍砸器 (a37C6SF243)
- 照片三十三 砍砸器 (A36C8SF43)
- 照片三十四 砍砸器 (a36C12SF280)

- 照片三十五 石砧 (A38C6SF216)
照片三十六 石砧 (A36C7SF220)
照片三十七 礪石 (b37C6SF272)
照片三十八 石片 (A38C6SF39)
照片三十九 石片 (b37C5SF151)
照片四十 紅燒土 (A36C8SF53)
照片四十一 播鉢 (a36C9SF191)
照片四十二 泥質灰陶罐 (I12C3SF299)
照片四十三 青瓷片 (E41C5SF300)



發掘範圍 Excavation Area

香港地政總署測繪處，航空黑白照片，編號3164，1964年12月16日拍攝。

照片一 1964年樟樹灘地區舊有航空照片



發掘範圍 Excavation Area

照片二 2006年樟樹灘發掘地點遠景(南向北)



照片三 2006年樟樹灘發掘東區全景



照片四 發掘進行中



照片五 高空拍攝



照片六 考古繪圖

E ← A39 ———— A38 ———— A37 →



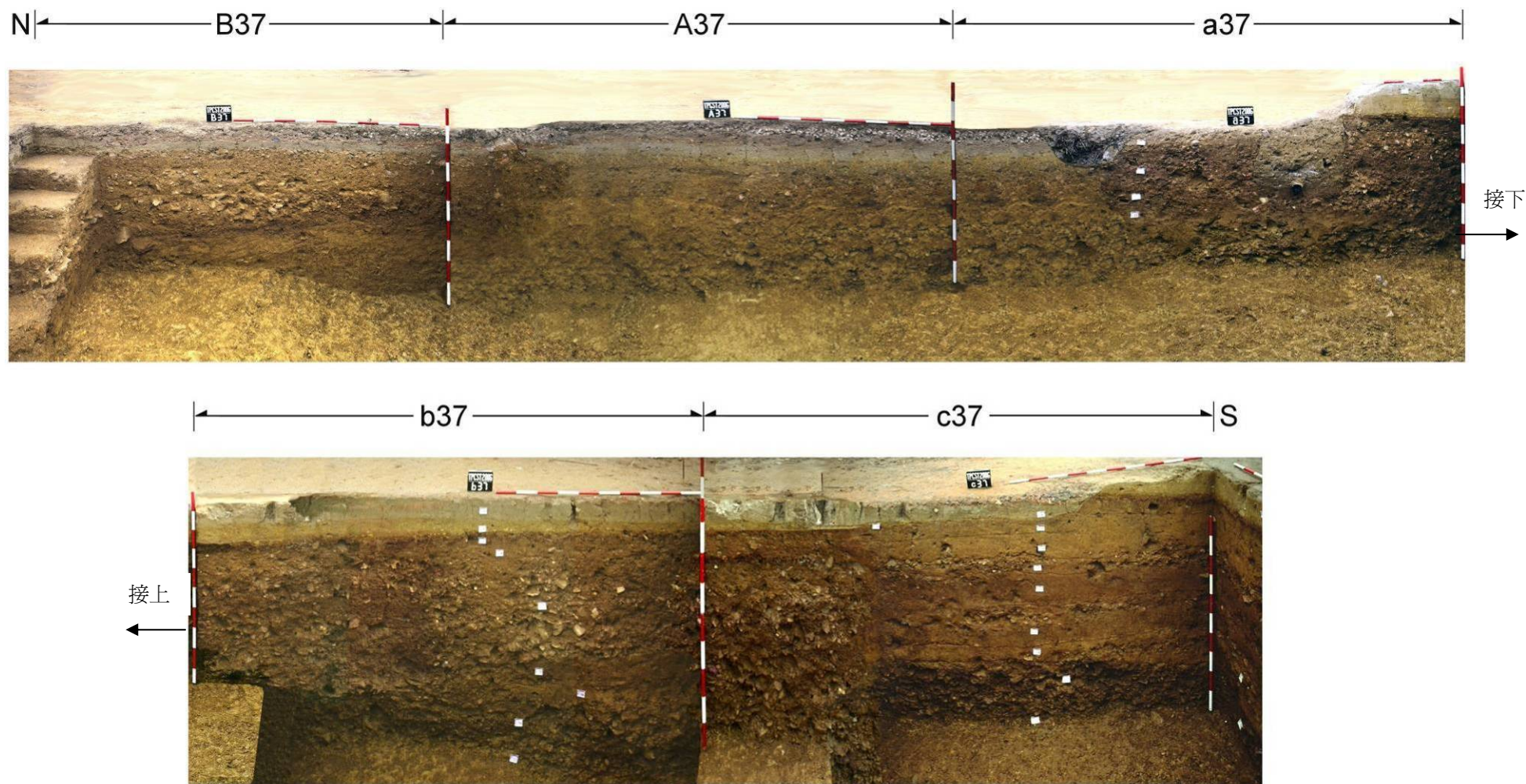
接下

← A36 ———— A35 ———— A34 → W

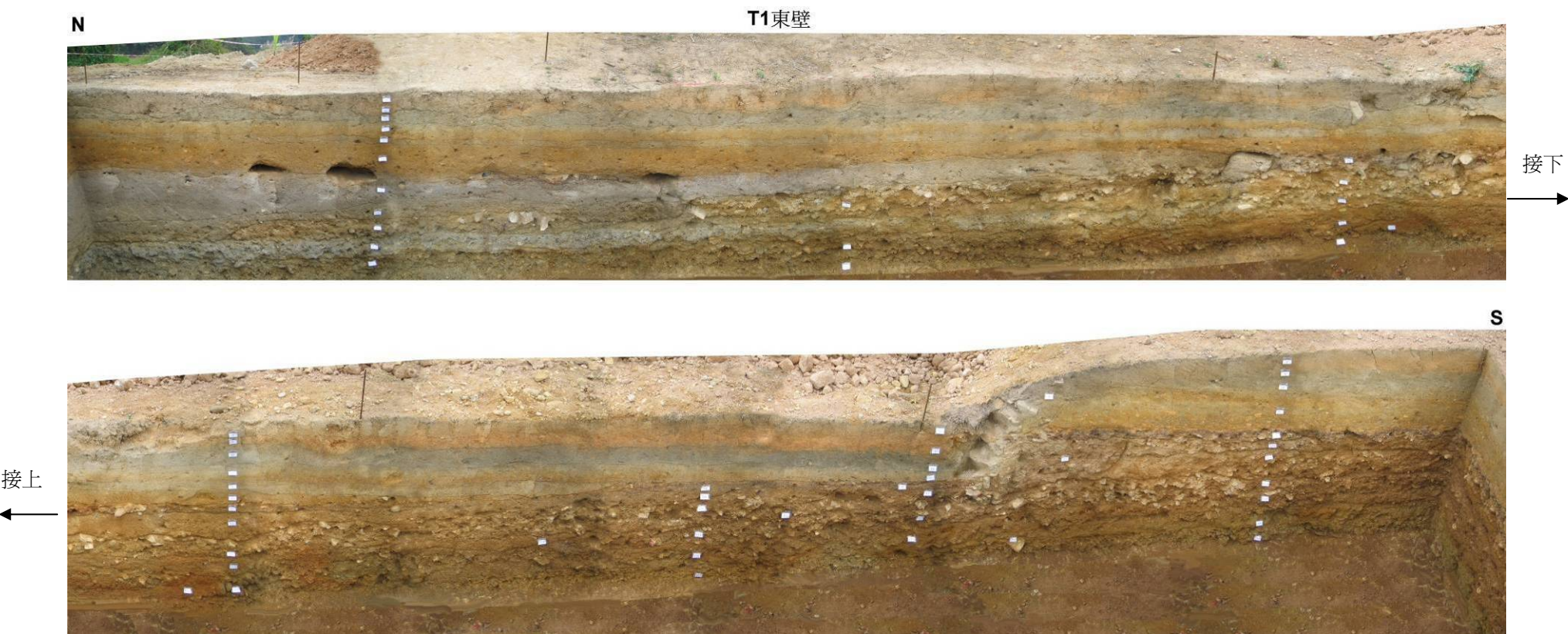


接上

照片七 A34 至 A39 南壁地層



照片八 B37、A37、a37、b37、c37 東壁地層



照片九 T1 東壁地層

E

T2南壁



接下
→

W



←
接上

照片十 T2 南壁地層



照片十一 K9 西壁地層



照片十二 S1 遺蹟



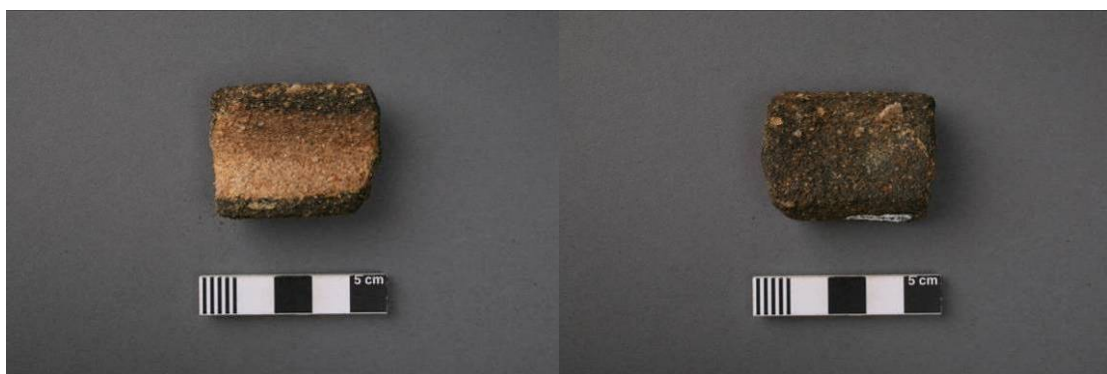
照片十三 折沿尖唇罐或釜 (A35C8SF289)



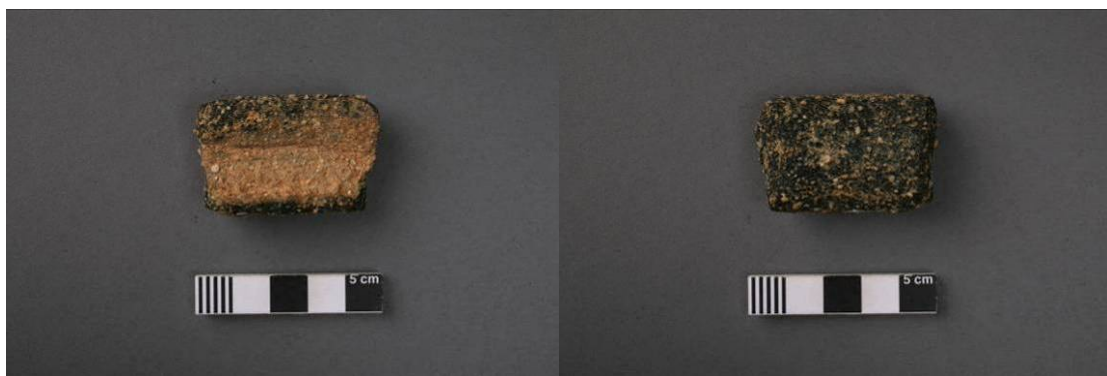
照片十四 折沿尖唇罐或釜 (A34C11SF294)



照片十五 折沿尖唇罐或釜 (A35C8SF293)



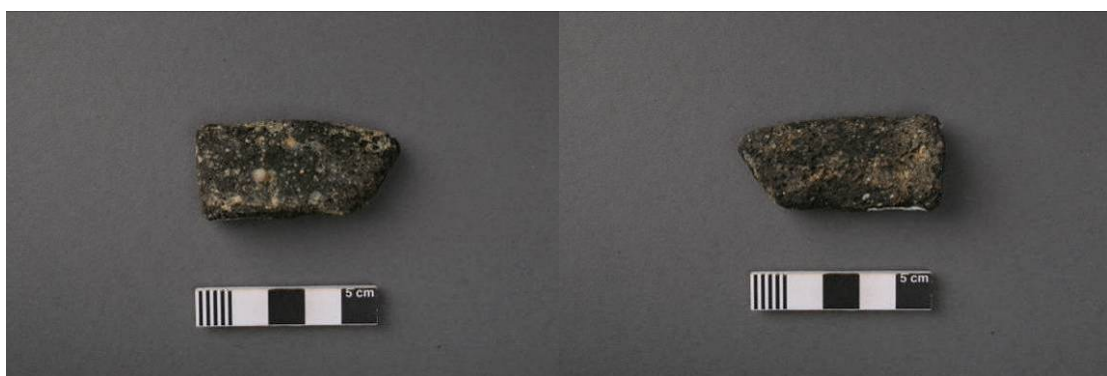
照片十六 卷沿方唇罐 (A34C11SF291)



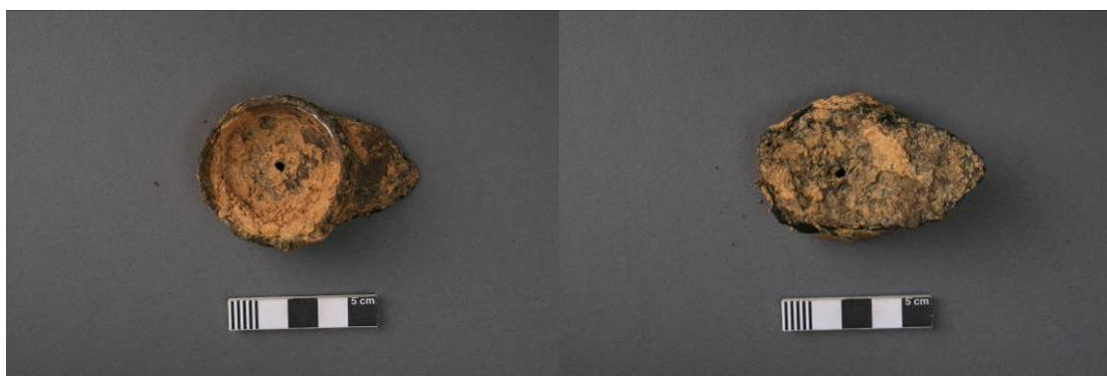
照片十七 卷沿方唇罐 (A34C11SF290)



照片十八 卷沿圓唇罐 (A35C8SF286)



照片十九 卷沿圓唇罐 (T11SF287)



照片二十 夾砂陶圈足 (a37C7SF254)



照片二十一 夾砂陶圈足 (A37C8SF92)



照片二十二 爐筭 (A34C8SF247)



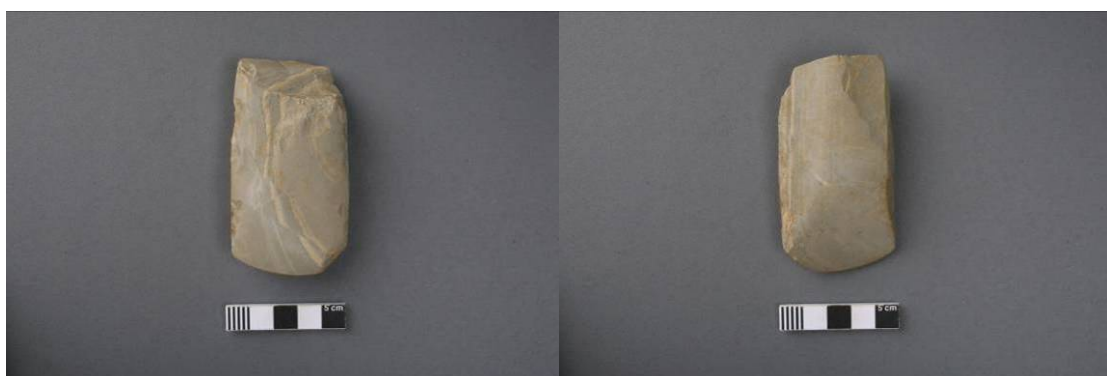
照片二十三 器座 (A36C9SF63)



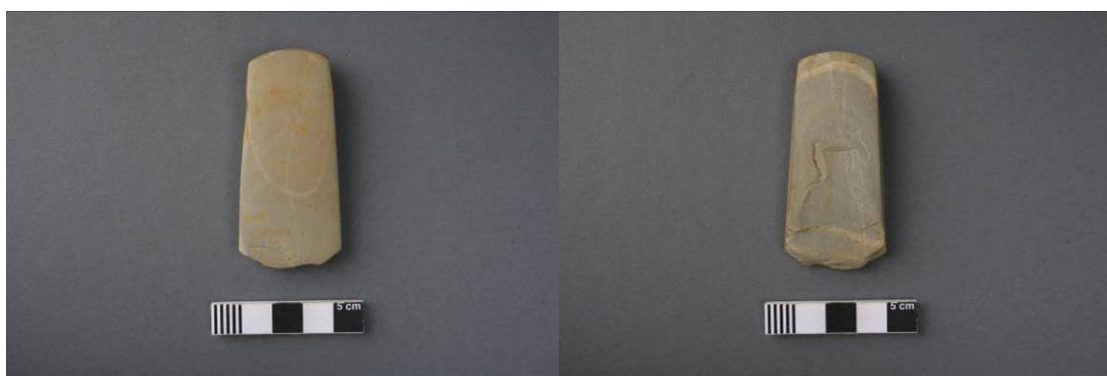
照片二十四 方格紋印紋硬陶 (I20C4SF298)



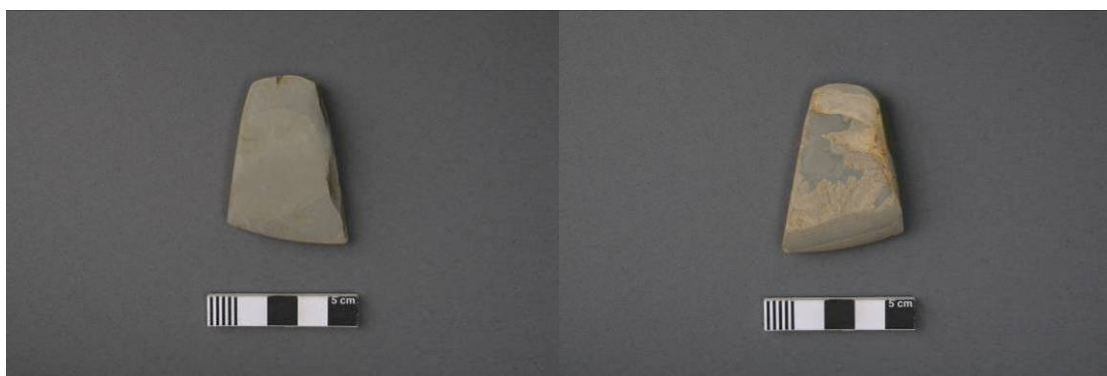
照片二十五 雙肩石鑿 (A35C10SF81)



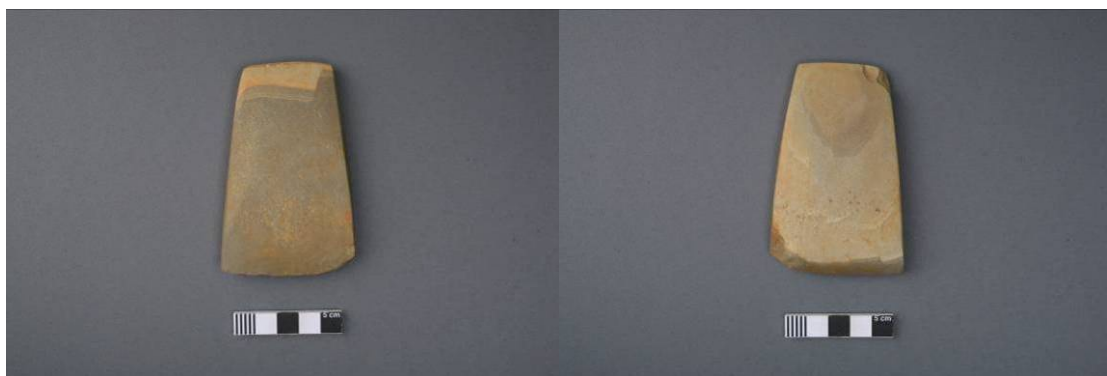
照片二十六 長方形石鑿 (a37C6SF238)



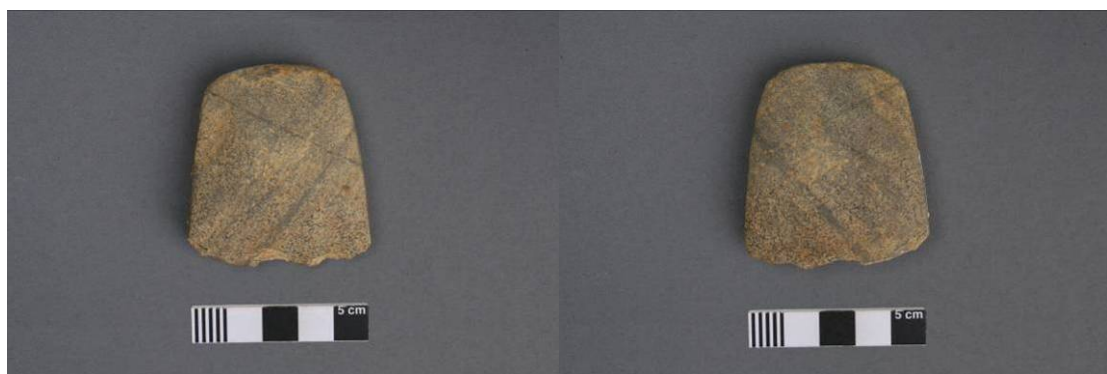
照片二十七 長方形石鑿 (a38C10SF201)



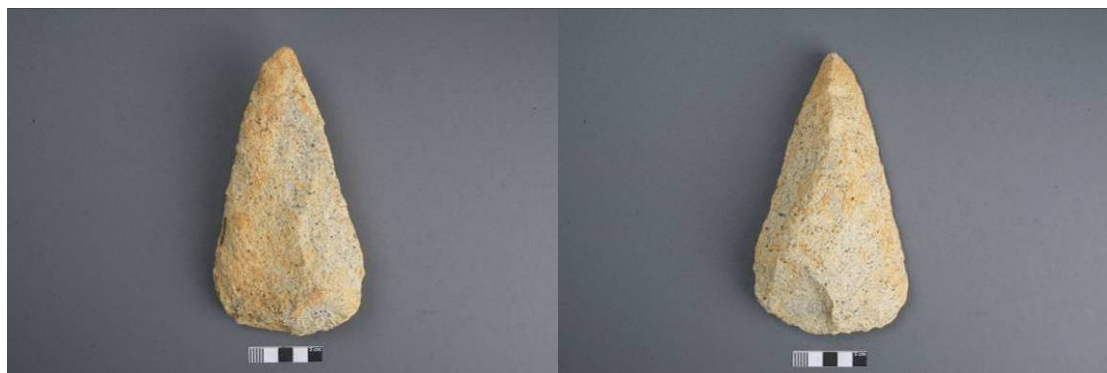
照片二十八 梯形石鑿 (b37C6SF192)



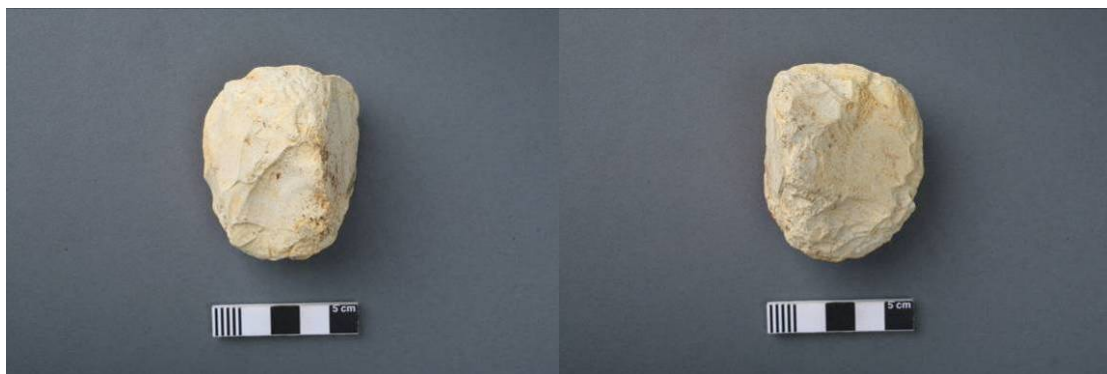
照片二十九 梯形石鏃 (a38C11SF195)



照片三十 梯形石鏃 (A36C7SF19)



照片三十一 尖狀器 (a37C8SF270)



照片三十二 砍砸器 (a37C6SF243)



照片三十三 砍砸器 (A36C8SF43)



照片三十四 砍砸器 (a36C12SF280)



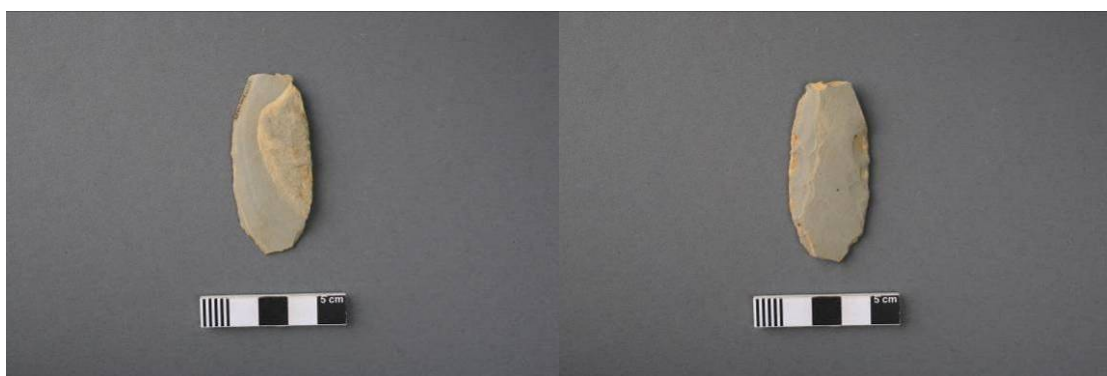
照片三十五 石砧 (A38C6SF216)



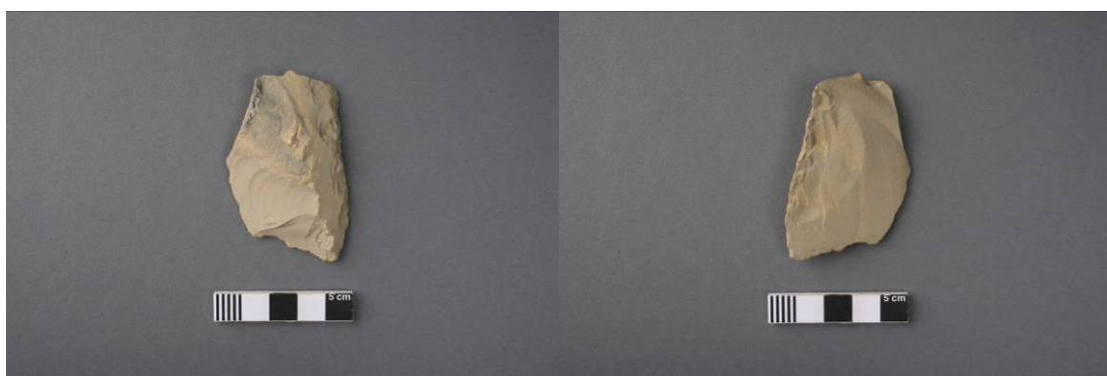
照片三十六 石砧 (A36C7SF220)



照片三十七 礪石 (b37C6SF272)



照片三十八 石片 (A38C6SF39)



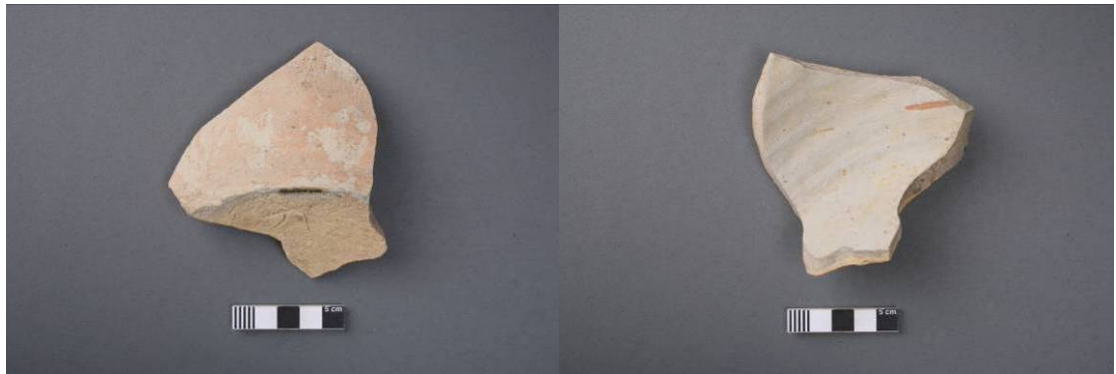
照片三十九 石片 (b37C5SF151)



照片四十 紅燒土 (A36C8SF53)



照片四十一 播鉢 (a36C9SF191)



照片四十二 泥質灰陶罐 (I12C3SF299)



照片四十三 青瓷片 (E41C5SF300)