

**JÄRVENPÄÄN
VIHERALUEOHJELMA
2009–2017**

IHANAN VIHREETÄ



ELINVOIMAINEN KULTTUURIKAUPUNKI

ESIPUHE



Järvenpään ensimmäinen viheralueohjelma 2009 – 2017 ”Ihanan Vihreätä” on kaupungin hallintoimien viheralueiden kehittämistä koskeva pitkän aikavälin ohjelma, joka ohjaa suunnittelua, rakentamista ja kunnossapitoa. Viheralueohjelman tavoitteena on määrittellä se laatutaso, jolle järvenpääläiset haluavat nostaa asuinympäristönsä tilan kaupungin luontaisia vahvuuksia kunnioittaen.

Ohjelma on tehty hallintokuntien välisenä yhteistyönä ja asukkaat ovat osallistuneet sen laadintaan vastaamalla kyselyihin sekä osallistumalla asukastilaisuuksiin. Ohjelmassa on asetettu tavoitteita ja toimenpide-ehdotuksia eri viheraluetyyppien kehittämiseksi. Järvenpään viheralueohjelman toteuttamisesta päätetään vuosittain osana taloussuunnittelua.

Viheralueita käsittelevä ohjelma käsittää kaksi osaa; viheralueohjelman ja sen toimenpiteet. Ensiksi mainitussa käsitellään ohjelman laatimistapaa, kuvaillaan Järvenpään viheralueita sekä määritellään niiden kehittämistarpeita ja -tavoitteita. Toinen osa täydentää viheralueohjelmaa. Siinä on arvioitu puistojen nykytila ja esitetty viherohjelmassa mainittujen yleisten kehittämistavoitteiden mukaiset puistokohtaiset toimenpide-ehdotukset.

Kiitämme kaikkia viheralueohjelman laadinnassa mukana olleita hyvästä yhteistyöstä ja onnistuneesta lopputuloksesta. Viheralueohjelma on vasta alkua pitkäjänteiselle työlle, joka tarkentuu alueellisten kehittämis- ja luonnonhoitosuunnitelmien kautta. Ohjelman toteuttamisen myötä parannetaan järvenpääläisten elinympäristöä ja toteutetaan osaltaan myös Järvenpään kaupungin visiota ”Elinvoimainen kulttuurikaupunki”.

Järvenpäässä 2009

Markku Pyy
Teknisen lautakunnan puheenjohtaja

Jyrki Meronen
Tekninen johtaja

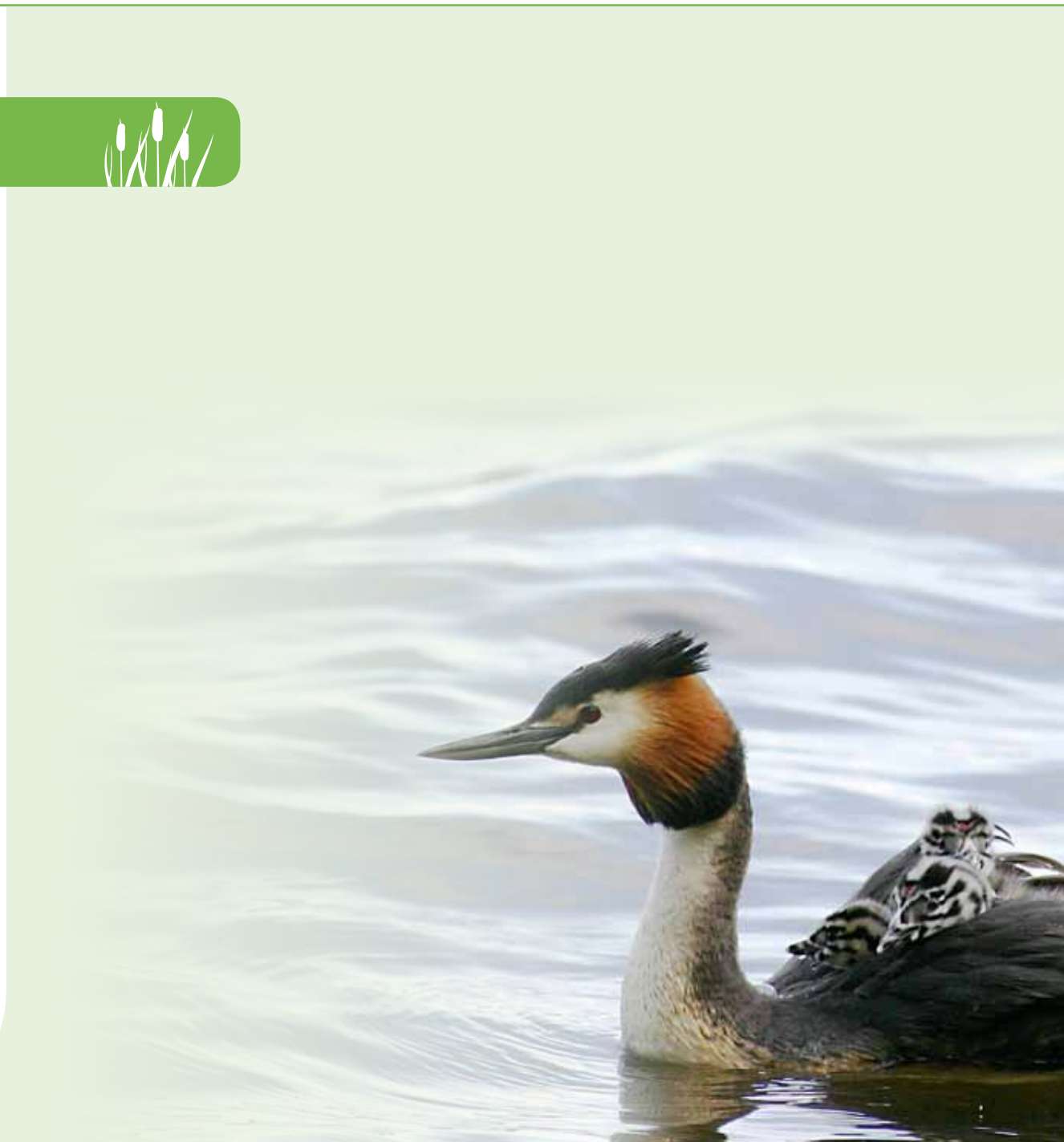
TOIMITTANUT: JÄRVENPÄÄN KAUPUNKI,
KATRIINA ARRAKOSKI, MARKO VUORINEN
TAITTO: PIA KAUPPINEN, GRAPICA
PAINO: JÄRVENPÄÄN LOMAKEPAINO
KUVAT: JÄRVENPÄÄN KUVA-ARKISTO, RODEO

SISÄLLYSLUETTELO



Järvenpään Viheralueohjelma 2009–2017

Esipuhe	2
Sisällysluettelo	3
Käsitteet	4
1. Johdanto	5
2. Järvenpään viheraluelinjaus	7
2.1 Järvenpään viheralueohjelman tavoitteet	8
3. Järvenpään maisemarakenne	9
3.2 Viheralueiden tehtävät	9
3.3 Viheralueiden määrä ja käyttö Järvenpäässä	10
4. Viherasioiden organisaatio - nykytilanne	12
4.1 Kaupungin sisäiset toimijat	12
4.2. Viheralueiden suunnittelutasot	13
5. Ohjelman toteutus viheraluetyypeittäin	13
5.1 Puistot	13
5.1.1 Leikkipuistot	14
5.1.2 Koirapuistot	14
5.2 Liikenneviheralueet	15
5.3 Kiinteistöpihat	15
5.4 Rannat	15
5.4.1 Hulevedet ja kaupungin pienvesistöt	16
5.5 Liikuntapaikat	16
5.6 Pellot, niityt ja viljelypalstat	16
5.7 Luonnonsuojelualueet	17
5.8 Metsät	17
5.9 Erityisalueet	18
5.9.1 Kaatopaikat	18
5.10 Kaavan ulkopuoliset maa- ja metsätilat	18
5.11 Suunnitteluyhteistyö	18
5.12 Asukasysteistyö	18
Lähteet	19
Yleiskaavakartta	20
Kaupunkiosat kartta	21
Viheralueiden hoitoluokitus kartta	22



KÄSITTEET



VIHERALA

Viherala sisältää viheralueiden suunnittelun, rakentamisen, ylläpidon ja käytön sekä niitä palvelevan materiaalityön, kaupan, hallinnon, neuvonnan, opetuksen ja tutkimuksen. (Viheralan tulevaisuusstrategia 2008)

VIHERALUE

Viheralueita ovat yhdyskuntiin kuuluvat ympäristöt kuten pihat, puutarhat, puistot, kasvillisuutta sisältävät torit ja aukiot, taajamametsät, sekä muut virkistysalueet ja kulttuurimaisemat. Viheralueet voidaan jakaa karkeasti luonnontilaisina hoidettuihin metsiköihin ja rakennettuihin viheralueisiin. Kaupunkien viheralueita hoidetaan eri hoitoluokkien mukaan. Hoidon intensiteettiin vaikuttaa viheralueen sijainti, rakenne sekä tavoiteltu esteettinen taso. (Eskolainen 2005, Viheralan tulevaisuusstrategia 2008)

VIHERALUEVERKKO

Viheralueet muodostavat viheralueverkon. Se jakaa kaupungin osakokonaisuuksiin ja

kytkee sen kaupunkia ympäröiviin viheralueisiin. Viheralueverkko ja yksittäisten viheralueiden käyttötarkoitus määritellään yleiskaavassa, osayleiskaavassa ja niiden pohjalta laadituissa asemakaavoissa.

VIHERPALVELU

Kaupungin asukkailleen verovaroin tuottamat erityyppisten viheralueiden suunnitteluun, rakentamiseen ja kunnossapitoon liittyvät palvelut.

VIHERRAKENNE

Viherrakenne tarkoittaa eriluonteisten viher- ja luonnonalueiden järjestelmää, joka parhaimmillaan muodostaa ekologisesti ja toiminnallisesti jatkuvan, elinvoimaisen ja monimuotoisen verkoston. Viherakenteella korostetaan kaupunkivihreän kaikkea kasvullista aluetta riippumatta sen kaavan mukaisesta käyttötarkoituksesta tai omistuksesta. Korostaa kaupunkivihreää moniulotteista ja -toiminnallista roolia (Lapintie 2001, Maijala 2003).

VIHERYHTEYS

Viheralue, joka liittyy viheralueet toisiinsa sekä rakenteellisesti että visuaalisesti. Viheryhteys voi olla merkitykseltään ekologinen tai toiminnallinen tai molempien yhdistelmä. Ekologinen yhteys on suojeltavan lajin tai lajiston elinympäristöjä yhdistävä elinympäristökannas, jota pitkin lajien yksilöt voivat siirtyä populaatiosta toiseen (esim. joenvarret, puistot, pellonpientareet tai nauhamaiset metsäkaistaleet). Toiminnalliset yhteydet ovat konkreettisia alueita yhdistäviä ulkoilureittejä, jalankulku- ja pyöräteitä (Antikainen ym. 1992).

HULEVESI

Sade- ja sulamisvettä, joka muodostuu rakennetuilla alueilla pintavaluntana. Ojitus, kuivatus, maan tiivistyminen sekä päällystettyjen pintojen määrän kasvu lisäävät veden virtausnopeutta ja kasvattavat pintavalunnan osuutta. (Tornivaara-Ruikka 2006).

1. JOHDANTO



MIKÄ VIHERALUEOHJELMA ON?

Järvenpään viheralueohjelma 2009–2017 ”Ihanan Vihreätä” on kaupungin omistamien viheralueiden kehittämistä koskeva pitkän aikavälin toimintasuunnitelma. Viheralueohjelma ohjaa viheralueiden suunnittelua, rakentamista ja kunnossapitoa. Tavoitteena on kohdentaa resurssit tarkoituksenmukaisesti ja kustannustehokkaasti huomioiden viheralueiden elinkaari sekä

Järvenpään kaupunkistrategia 2010–2020, on ylin strategia, jonka arvoihin kaikki muut strategiset ohjelmat ja suunnitelmat perustuvat. Kaupunkistrategian perustana on neljä valtuuston määrittelemää yhteistä arvoa, joita ovat asukaslähtöisyys, vastuullisuus, taloudellisuus ja oikeudenmukaisuus. Järvenpään visio ”Elinvoimainen kulttuuri-kaupunki”, joka tukeutuu kaupunkistrategiaan, kuvaa kaupungin tavoitetilaa vuonna 2020. Vision elinvoimaisuus käsittää asukkaiden hyvinvoinnin, hyvät palvelut kuin myös kaupungin talouden tasapainon sekä yhdyskunnan toimivuuden.

Viheralueohjelma on laadittu toteuttamaan kaupunkistrategiaa ja sen arvoja. Kaupungin visio heijastuu viheralueohjelman tavoitteeseen ylläpitää ja rakentaa kestäviä ja elinvoimaisia viheralueita. Puutarhakulttuuri on ollut Järvenpäässä hyvin korkealla tasolla 1800-luvulta 1950-luvulle, mutta ajan saatossa ja kaupunkikehityksen myötä puutarhakulttuuri on muuttunut ja osittain myös taantunut. Kaupunkistrategia ja visio luovat tarpeen myös viheralueiden systemaattiselle kehittämiselle. Siksi viher-

siihen vaikuttavat muutokset kaupunkirakenteessa.

Ohjelma määrittelee viheralueita koskevat yleiset kehittämistavoitteet ja määrittelee toimenpiteet tavoitteiden toteuttamista varten. Ohjelman tavoitteena on säilyttää viheralueiden määrä, kehittää niiden laatua sekä turvata käyttäjien tarpeiden mukaiset viherpalvelut kaupungissa.

alueiden suunnitteluun, kehittämiseen ja hoitoon tarvitaan riittävästi resursseja. Viheralueohjelman avulla halutaan ottaa kaupungin viheromaisuus hallintaan kokonaisuutena sekä ohjata resurssit tavoitteellisesti haluttuun suuntaan.

Järvenpäähän tehdään ensimmäistä kertaa viheralueohjelmaa. Viheralueohjelman laatimista varten laadittiin valmistelusuunnitelma, joka esiteltiin tekniselle lautakunnalle maaliskuussa 2008 ja kaupunkilaisille asukasillalla 17.4.2008. Ohjelmaluonnos esiteltiin tekniselle lautakunnalle 19.5.2009.

Viheralueohjelman laatimiseen ovat osallistuneet edustajat teknisen toimialan eri yksiköistä, kaupunkitekniikka, tilakeskus, kaavoitus ja mittaus, liikuntatoimi sekä rakennus- ja ympäristövalvonta. Viheralueohjelman laatimista varten perustettiin teknisen toimeen ohjausryhmä, jonka tehtävänä oli laatia työlle tavoitteet sekä ohjata työn kulkua.

Viheralueohjelman ohjausryhmään ovat kuuluneet:

- Kaupunkitekniikka: kaupunginpuutarhuri **Arrakoski Katriina**,

MIKSI JÄRVENPÄÄHÄN TEHTIIN VIHERALUEOHJELMA?

Järvenpään viheralueohjelma on yksi keino vastata niin maankäyttö- ja rakennuslaissa asetettuihin tavoitteisiin kuin myös kaupungin omiin strategioihin sekä yleiskaavassa asetettuihin tavoitteisiin viher- ja virkistysalueiden osalta.

suunnittelupäällikkö **Laine Kaarina**, viherhoitopäällikkö **Schukov Aija**, suunnitteluhortonomi **Vuorinen Marko**

- Kaavoitus ja mittaus: arkkitehti **Ahlfors Niina**, maankäyttöinsinööri **Kariniemi Tarja**
- Liikuntapalvelut: liikuntatoimen johtaja **Portman Hannele**, 1.1.2009 alk. vs. liikuntatoimen johtaja **Enberg Marko**
- Rakennus- ja ympäristövalvonta: rakennusvalvontainsinööri **Vastamäki Jouni**, ympäristönsuojelupäällikkö **Talja Marja**
- Tilakeskus: rakennusarkkitehti **Heikkilä Mikko**

MITEN OHJELMA ON LAADITTU?

Viheralueohjelma on laadittu yhteistyössä asukkaiden, kaupungin hallintokuntien ja paikallisten toimijoiden kanssa. Ohjelmatyöhön on pyritty saamaan mukaan kaikki tahot, joiden toimintaan viheralueet sekä niiden kehittäminen ja ylläpito kuuluvat.

Viheralueohjelman laatiminen on aloitettu vuonna 2008 nykytilanne kartoituksetta. Taustatietojen, maastokartoitusten

sekä asukasysteistyön perusteella on laadittu erillinen puistokohtainen toimenpideohjelma. Työtä jatkettiin toukokuussa 2008 asukasillojen puitteissa. Tilaisuuksia pidettiin kuusi kappaletta eri puolilla Järvenpäästä, joihin osallistui yhteensä 67 henkilöä. Tilaisuuksissa kerättiin asukkaiden näkemyksiä kaupungin viheralueiden nykytilasta ja kehittämismahdollisuuksia ohjelman laadinnan pohjaksi. Ohjelmasta on lähetetty tiedotteita asukasyhdistyksille, kutsuttu osallistumaan tilaisuuksiin sekä antamaan palautetta osallistumalla kyseeseen.

Viheralueohjelman laatiminen perustuu asukasysteistyöhön. Kaupunkilaisten mielipiteitä ja toiveita viheralueiden kehittämisen suhteen kuultiin kuudessa asukasillalla. Lisäksi avattiin Järvenpään kaupungin verkkosivuille Ihanan Vihreätä- viheraluekysely. Kyselyyn oli mahdollisuus vastata myös täyttämällä paperilomake pääkirjastossa sekä teknisen toimen palvelupisteessä. Kyselyyn vastasi 213 henkilöä ja lisäksi Mankalan ala-asteen 370 oppilasta vastasi koulun opettajien muokkaamaan viheraluekyselyyn.

Ohjelmasta tiedotettiin toukokuun alussa Järvenpää-päivänä kävelykadulla, kaupungin verkkosivuille avattiin oma Ihanan Vihreätä -verkkosivu, aiheesta oli laaja kirjoitus Järvenpää - kaupunkilehdessä, asukastilaisuuksista informoitiin lehdistön kautta sekä laadittiin tiedotteita viheralueohjelman laatimisen aloittamisesta. Lisäksi vuosi 2008 oli valtakunnallinen Vihervuosi, jonka tiimoilta järjestetyissä monissa tilaisuuksissa informoitiin mm. asukaskyselystä.

ESIVALMISTELU- SUUNNITELMA TEKNINEN LAU- TAKUNTA	JÄRVENPÄÄN KAUPUNGIN ASUKASILTA	ASUKASILTA TEKNINEN TOIMI	ASUKASILTA HARJULAN KOULU	JÄRVENPÄÄPÄIVÄ KÄVELYKATU
26.3.2008	17.4.2008	6.5.2008	7.5.2008	10.5.2008
ASUKASILTA KINNARIN KOULU	ASUKASILTA HAARAJOEN KOULU	ASUKASILTA KOIVUSAAREN KOULU	ASUKASILTA KESKUSKOULU	
12.5.2008	13.5.2008	14.5.2008	19.5.2008	

Ihanan Vihreetä-viheralueohjelman esittely lautakunnassa sekä ohjelman puitteissa järjestetyt asukastilaisuudet

IHANAN VIHREETÄ
VERKKOSIVUT AUKI
5.5.2008–10.10.2008

JÄRVENPÄÄN KAUPUNGIN
TIEDOTUSLEHTI 7.5.2008

Tiedottaminen lehdissä ja verkkosivuilla



OHJELMAN TOTEUTUS JA SEURANTA

Viheralueohjelman hyväksyy tekninen lautakunta. Ohjelma viedään tiedoksi kaupunginhallitukselle.

Ohjelman tavoitteiden painopistealueet tarkistetaan neljän vuoden välein.

Viheralueohjelman liitteenä on toimenpideohjelma, jossa esitetään kohdekohtaisesti toimenpide-ehdotuksia kaupungin viheralueista. Toimenpideohjelmaa käytetään hyväksi investointiohjelmaa laadittaessa. Tarkemmat viheralueisiin kohdistuvat määrärahat esitetään vuosittain talousarvion yhteydessä.

Viheralueohjelma toimii lähtökohtana kaupungin viheralueiden suunnitteluun, rakentamiseen ja ylläpitoon. Käytännön toimenpiteiden toteuttaminen tapahtuu kaupungin kuntasuunnitelmassa esitetyssä laajuudessa.

Viheralueohjelmassa käsitellään hyvin erityyppisiä viheralueita. Monimuotoiset tavoitteet ja toimenpiteet nivoutuvat aina kuhunkin viheralueyyppiin sopivaksi. Ohjelman tavoitteista osa käsittää toimintatapojen ja periaatteiden kehittämistä. Osa on selkeästi konkreettisia toimenpiteitä viheralueilla.

Viheralueohjelman toteutumista seuraa ja siitä raportoi säännöllisesti kokoontuva vihertyöryhmä.

Vihertyöryhmä on ohjelman toimeenpaneva elin, jonka jäsenet sijoittuvat kaupunkitekniikan vastuualueelle.

Vihertyöryhmän tehtävät:

- sitoutuu, toteuttaa ja vastaa viheralueohjelman toteuttamisesta
- seuraa ohjelman tavoitteiden toteutumista neljän vuoden välein
- raportoi vuosittain ohjelman toteutumisesta tekniselle lautakunnalle
- yhteen sovittaa viheralueiden suunnittelua, rakentamista ja kunnossapitoa
- tiedottaa asukkaita ja yhteistyötahoja viheralueohjelman etenemisestä.



2. JÄRVENPÄÄN VIHERALUELINJAUS



Viheraluelinjaus korostaa puutarhakulttuurin merkitystä kulttuurikaupungissa. Linjauksessa tavoitellaan omaleimaisista, yhteistyössä suunniteltua kulttuuri- ja luontoarvoja huomioivaa kaupunkia, jonka viheralueverkosto on merkittävä osa niin viihtyisää kaupunkirakennetta kuin elinvoimaista kulttuurikaupunkia.

Viheraluelinjaus perustuu Järvenpään kaupunkistrategiaan 2010 - 2020. Ohjelma tukee kaupunkistrategian arvo maailmaa, kaupungin visiota sekä kaupungin yleiskaava 2020 - toteutumista.

Tavoitteena on saada kaupungin erityyppisten viheralueiden elinkaaren vaiheet tasapainoon keskenään sekä tasapainoon suhteessa sijaintiin kaupungissa. Tällä tarkoitetaan, että:

- kaupunkirakenne ja sen edellyttämät kaupunkikuvalliset vaatimukset ovat muuttuneet niin, että urbaaneja ja rakennettuja oleskelupuistoja rakennetaan keskusta-alueelle ja vähemmän rakennettuja viheralueita kaupungin reuna-alueille ➔ RAKENNETTUJEN PUISTOJEN ELINKAARI
- leikkipuistojen rakentamista ja peruskorjausta suunnitellaan niin, että kaupunginosittain säilyy uusien, peruskorjattujen ja vanhojen leikkipuistojen tasapaino. Elinkaariajattelun myötä tarkistetaan leikkipuistojen tarve suhteessa väestöpohjan muutoksiin ➔ LEIKKIPUISTOJEN ELINKAARI

- koko kasvillisuuden osalta elinkaarensa lopussa olevia viheralueita uusitaan systemaattisesti ja suunnitelmallisesti, niin että saadaan eri kasvuvaiheissa olevia viheralueita ja erityisesti eri-ikäistä puustoa ➔ KASVILLISUUDEN ELINKAARI.

Tarkoituksena on saada pitkällä aikavälillä uusien sekä vastikään perusparannettujen puistojen lukumäärää nostettua ja vähentää käyttöikänsä loppupuolella olevien puistojen määrää. Tavoitteena on tasapainottaa näin investointitarvetta sekä kohentaa tasapuolisesti asukkaiden lähiympäristön tasoa eri puolilla kaupunkia.

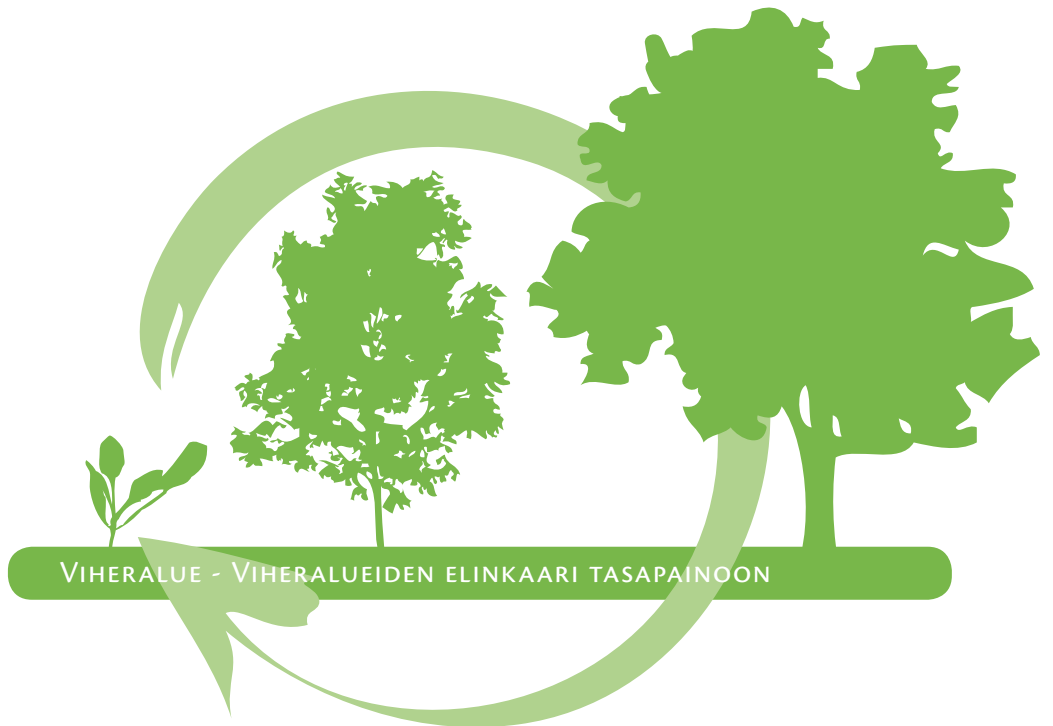
Viheraluelinjaus sisältää kaikki kaupungin omistamat viheralueet eli elinkaarimalli ulottuu rakennetuista puistoista ja leikkipaikoista aina puistometsiin ja joutomaa-alueisiin. Elinkaarimallia toteutetaan kuhunkin viheraluetyyppiin sovellettuna

Järvenpäässä on laadittu ja tekeillä on useita eri ohjelmia, joihin viheralueohjelma kytkeytyy. Näitä ovat mm.

- Yleiskaava 2020 ja sitä varten laaditut luonto- ja ympäristöselvitykset
- PehmoGIS - tutkimustulokset
- Järvenpään esteettömyyden toimenpide ohjelma
- Lastu - Lasten tulevaisuus Järvenpäässä
- Ehjäge - Ehkäisevä päihdetyö
- Järkevä - Järvenpään kestävä kehityksen ohjelma
- Pidä Järvenpää siistinä!
- Pujo - kampanja

Järvenpään kaupungin viheraluelinjaus "Ihanan vihreä kulttuurikaupunki"

Järvenpään kaupungin visiona on "Elinvoimainen kulttuurikaupunki". Järvenpään viheraluevisio ja viheraluelinjaus osaltaan sekä tukevat että toteuttavat kaupunkistrategian arvoja ja kaupunkivisiota.



2.1 JÄRVENPÄÄN VIHERALUEOHJELMAN TAVOITTEET

1. Viheralueet rakennetaan kestävästi ja palvelemaan asukkaita tiivistyvässä kaupunkirakenteessa

- Viheralueet rakennetaan suhteessa kaupunkirakenteeseen, eli tiiviisti rakennetuilla alueilla on voimakkaasti rakennetut viheralueet ja reuna-alueilla vähemmän rakennettuja puistoja ja enemmän luonnontilaisia puistometsiä.
- Rakennetuilla viheralueilla ja puistometsillä on elinkaari, jonka muuttuminen huomioidaan kaupunkikehityksessä.
- Puistot rakennetaan kestävästä ja hyvälaatuisista materiaaleista.

- Selvitetään puistopalvelujen tarve, sisältö ja laatutaso.

2. Varmistetaan viheralueiden keskinäinen yhteys toisiinsa. Ylläpidetään ja kehitetään viheralueiden ekologia- ja virkistysarvoja

- Kaupunkiekologiset ja virkistysarvot ovat suorassa yhteydessä toisiinsa. Varmistetaan niiden toimivuus kehittämällä viheralueverkostoa.
- Varmistetaan kaupunkilaisten pääsy asuinpaikastaan vaihteleville ja monimuotoisille viheralueille.
- Viherverkon ja virkistysverkon selkärangana toimivat seutukunnalliset runkoreitit.
- Tehdään viheralueista paremmin saatavettavia ja kehitetään virkistysmah-

dollisuuksia huomioiden esteettömyysperiaatteet.

3. Kulttuurimaiseman suunnitelmallinen hoito

- Kaupungin omistamien kulttuurikohdeiden ympäristön hoito ja kehittäminen.
- Toimitaan laadittujen maisemanhoitosuunnitelmien mukaan.
- Yhteistyön kehittäminen maanomistajien kanssa keskeisten maisema-alueiden kunnossapidämiseksi.

4. Tuusulanjärvi on kaupungin sydän

- Tuusulanjärven veden laadun parantaminen huomioidaan viheralueilla toimittaessa ja niitä kehitettäessä
- Kehitetään Rantapuistoa kaupungin keskeisimpänä puistoalueena.
- Kehitetään suunnittelumalleja, joiden avulla käsitellään hulevesiä viheralueilla ennen niiden päätymistä Tuusulanjärveen
- Lisätään yhteistyötä Järvenpään Veden kanssa hulevesien käsittelyn parantamiseksi
- Huolehditaan Tuusulanjärven rannoista pitämällä ne siisteinä ja avoimina ja mahdollistetaan kaupunkilaisten pääsy veden äärelle

5. Luonnon monimuotoisuuden kehittäminen, luontoarvojen ylläpitäminen ja hyödyntäminen

- Viheraluekokonaisuuden hallinnan avulla turvataan luonnon monimuotoisuuden säilyttäminen ja pyritään edesauttamaan uhanalaisten kasvi- ja eläinlajien biotooppien säilyminen.
- Lemmenlaakson arvon nostaminen ja

alueen hoitosuunnitelman systemaattinen toteuttaminen.

- Rakennettujen viheralueiden monimuotoisuuden kehittäminen.

6. Kaupungin yleisen siisteyden parantaminen ja ilkeväkallan vähentäminen

- Viheralueiden roskaantumiseen ja ilkeväkallan vaikuttavat ihmisen asenteet ja asenteisiin vaikuttaa viheralueiden kunto. Hoitomaton ja roskainen alue lisää välinpitämättömyyttä. Vaikutetaan asukkaiden asenteisiin oman lähiympäristönsä siistimiseksi pitämällä kaupungin viheralueet hoidettuina ja siisteinä.
- Edistetään turvallisuutta yleisillä alueilla suunnittelun ja kunnossapidollisin keinoin.
- Huolehditaan riittävästä valaistuksesta leikkipuistoissa ja oleskelualueilla
- Järjestetään talkoita yhteistyössä asukasyhdistysten kanssa.
- Kehitetään ja parannetaan tiedottamista ja neuvontaa.

7. Viheralan toiminnan kehittäminen kaupungin organisaatiossa osana prosessijohtamista

- Kehitetään aktiivisesti kaupungin omaa toimintaa vastaamaan paremmin muuttuvaan kaupunkirakenteeseen ja kasvaaviin viheralueiden kehittämispaineisiin.

8. Palvelujen ja talouden tasapainon säilyttäminen

- Toteutetaan ohjelmaa asetettujen tavoitteiden mukaisesti vuosittaisten määrärahojen puitteissa.



Kulttuuri näkyy Järvenpäässä monella tapaa. Järvenpään esikoululaiset veivät itse tehdyt terveiset Sibeliuksen patsaan tuntuun syksyllä 2008 ja kajauttivat päälle muuttaman laulun.

3. JÄRVENPÄÄN MAISEMARAKENNE



JÄRVENPÄÄN MAISEMARAKENNE

Järvenpään maisemarakenne on savikkotasankoa, mikä on tyypillistä etelärannikolle. Tasangosta kohoaa kalliosydämissä moreenimäkiä. Selännesaarekkeet ja niiden jonot ovat miltei pohjois-eteläsuuntaisia. Järvenpäässä on useita murroslaaksoja.

Ilmastoltaan Järvenpää kuuluu Etelä-Suomen mantereiseen osaan, jossa Suomenlahden lauhduttava vaikutus ei enää tunnu samalla tavalla kuin rannikolla. Paikallisilmasto on savikon sisältämän veden viilentävän vaikutuksen alaista. Moreenimäet ovat savikkoa lämpimämpiä ja paahteisempia. Tuulet puhaltavat Järvenpään seudulla pääsääntöisesti lounaasta.

Järvenpää kuuluu kokonaisuudessaan Vantaanjoen valuma-alueeseen. Kaupunki jakautuu Tuusulanjärven ja Keravanjoen vesistöalueisiin, joiden välinen päävedenjakaja kulkee kaupungin luoteisosien selän-teiltä keskiosien kautta kaakkoon Pohjois-väylän suuntaisesti

Tuusulanjärvi monimuotoisine rantavyöhykkeineen on ollut voimakkaasti rehevöitynyt järvi, jonka hoitoon on panostettu viime vuosina. Järveen valuu edelleen ravinteita niin maanviljelyn kuin yhdyskuntarakenteen seurauksena. (Mikkola 2000)

3.2 VIHERALUEIDEN TEHTÄVÄT

”Kaupunkien viheralueet ovat ekologisesti, sosiaalisesti tai kulttuurisesti arvokkaita”

Kaupunkien viheralueilla on monta tehtävää, joista toisia ei silmin havaitse, mutta niiden puuttumisen kyllä. Järvenpään viheralueilla on oma merkittävä tehtävänsä kaupunkilaisten ja kaupunkiympäristön hyvinvoinnin ylläpitäjänä. Järvenpäässä viheralueiden tehtäväjaottelu on tehty seuraavasti:

KAUPUNKIEKOLOGINEN TEHTÄVÄ

Urbanien viheralueiden merkitys kaupunkilaiselle on hyvin monimuotoinen. Ne sitovat ilman epäpuhtauksia ja tuottavat happea. Viheralueet parantavat pienilmastoa, vähentävät tuulen vaikutusta, suojaavat maanpintaa, ylläpitävät pohjavedentasoja ja luonnonmonimuotoisuutta sekä lieventävät ympäristöhaittoja. Kaupungistumisen aiheuttaman maankäytön muutoksen seurauksena viheralueet pirstoutuvat ja niiden pinta-ala vähenee, mikä korostaa säilyvien viheralueiden kaupunkiekologista tehtävää. (Daily 1997, Heinonen 2002)



Monilajinen puistometsä on luontokokemus lähiympäristössä ja samalla kaupunkiluonnon elinehto.

MAISEMARAKENTEELLINEN TEHTÄVÄ

Maisemarakenne on maastorakenteen sekä siinä toimivien luonnonprosessien ja ihmisen aikaansaamien kulttuuriprosessien muodostama kokonaisuus. Sen tärkeimpiä perusosia ovat kallio- ja maaperä, jotka muodostavat maastorakenteen, sekä vesi, ilmasto ja elollinen luonto. Viheralueet liittävät kaupungin rakennetut osat toisiinsa sekä laajempaan maisemakokonaisuuteen.

SOSIAALINEN TEHTÄVÄ

Viheralueet palvelevat eri väestö- ja ikäryhmiä, tarjoavat mahdollisuuksia sosiaalisiin kontakteihin ja yhteisöllisyyteen, tukevat kulttuuritoimintoja sekä asukkaiden sitoutumista elinympäristöönsä. Viheralueilla on vaikutus ihmisen fyysiseen ja psyykkiseen hyvinvointiin.

KAUPUNKIKUVALLINEN TEHTÄVÄ

Viheralueet jäsentävät kaupunkikuvaa ja tekevät ympäristöstä monimuotoisen. Kaupungin visuaalinen hahmottaminen helpottuu, kaupunkirakenteen kannalta merkittävät alueet ja kohteet korostuvat ja alueiden identiteetti nousee paremmin esille. Viheralueet eheyttävät kaupunkikuvaa ja tarvittaessa peittävät epäedullisia kaupunkinäkyelmiä.

TOIMINNALLINEN TEHTÄVÄ

Viheralueet tarjoavat mahdollisuuden ulkoiluun, urheiluun ja liikuntaan sekä muihin erilaisiin harrastuksiin ja leikkeihin. Ne mahdollistavat arkipäivän luontoelämykset ja luonnosta nauttimisen.

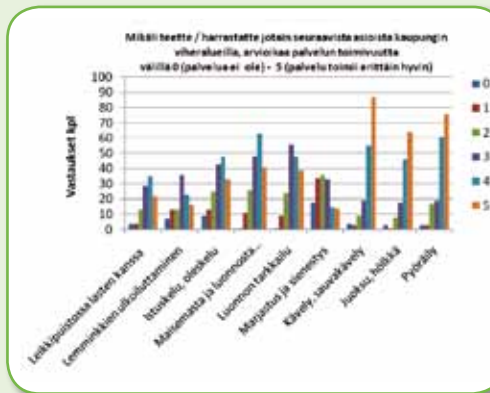


Viheralueiden merkitys rakennetussa ympäristössä on suuri.

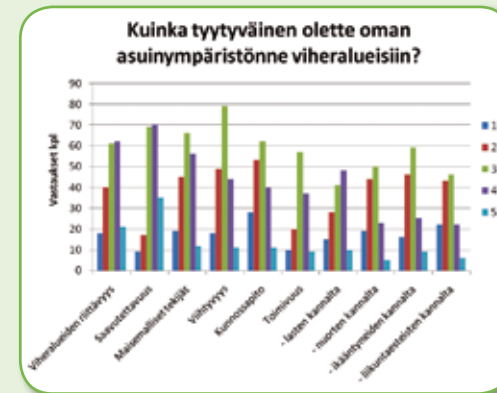
3.3 VIHERALUEIDEN MÄÄRÄ JA KÄYTTÖ JÄRVENPÄÄSSÄ

Järvenpäässä oli vuonna 2007 asemakaavoitettuja virkistysalueita noin 326 ha. Asemakaavoitettujen puistojen ja lähivirkistysalueiden määrä asukasta kohti oli vuonna 2007 noin 9 m². Lähitulevaisuudessa puistopinta-ala lisääntyy kaavoituksen toteutuessa, mutta vähäisissä määrissä myös vähenee johtuen kaavamuutoksista.

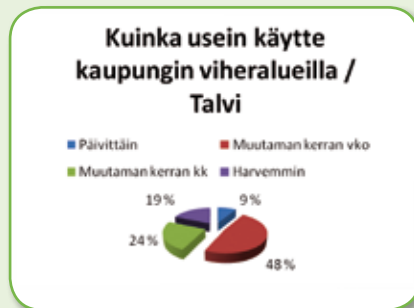
Kaupungin tuottamia ja ylläpitämiä viherpalveluja ovat erityyppiset viheralueet, toiminta-alueet ja -paikat. Näitä ovat esimerkiksi leikkipuistot, rakennetut oleskelupuistot, urheilu- ja pelikentät, kevyenliikenteen väylät, puistokäytävät ja ulkoilureitit. Viherpalveluita ovat myös koirapuistot, soutuvenepaikat ja matonpesupaikat, skeittipaikat sekä maisemapellot, metsät, pellot ja suojelualueet.



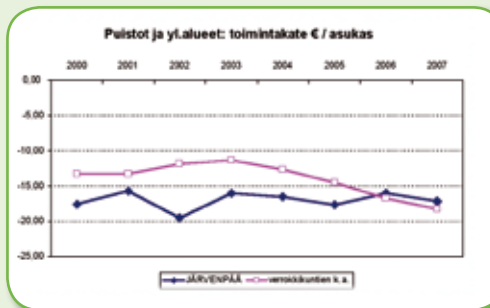
Kaupungin tuottamat palvelut sauvakävelyyn, juoksuun ja pyöräilyyn koettiin erittäin hyvin toimivina. Palveluiden kehittämistä kyselyn mukaan tarvitaan mm. lasten leikkipuisto- ja koirapuistopalveluiden tuottamisessa.



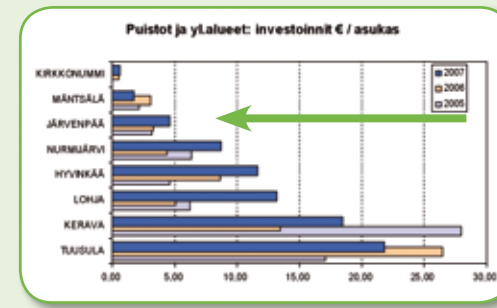
Asukkaat ovat tyytyväisimpiä viheralueiden riittävyys- ja saavutettavuuteen. Viheralueiden kunnossapitoon sekä nuorten ja liikuntaesteisten huomioimiseen tulisi kiinnittää tulevaisuudessa huomiota.



Asukaskyselyn perusteella viheralueita käyttää kesällä päivittäin 60 % vastaajista ja talvella 9 %.



Yleisten alueiden kunnossapidon kustannukset € / asukas. Järvenpään osalta kustannuksiin kuuluvat myös toimitilapalveluille ja katukunnossapidolle tehdyt työt, mm. lumityöt.



Vuonna 2007 investoinnit puistoihin ja yleisiin alueisiin olivat alle 5 € / asukas

Määrä ja tyyppi	2005	2006	2007	2008
Rakennetut puistot	106 ha	106 ha	107,2 ha	107,2 ha
- omassa hoidossa	60 ha	60 ha	60,2 ha	64,2 ha
- urakoitsijan hoidossa	40 ha	40 ha	40 ha	43 ha
Liikenneviheralueet	11 ha	11 ha	13 ha	15 ha
Hoidettavia puistometsiä	250 ha	250 ha	250 ha	250 ha
Kiinteistöpihat				
- kesäkunnossapito	74 kpl	74 kpl	77 kpl	77 kpl
- talvikunnossapito	79 kpl	79 kpl	82 kpl	82 kpl
Huollettavat puistonpenkit	370 kpl	370 kpl	370 kpl	370 kpl
Tyhjennettävät roska-astiat				
- puistot	171 kpl	171 kpl	175 kpl	175 kpl
- liikenneviheralueet	68 kpl	73 kpl	80 kpl	80 kpl
- katualueet	192 kpl	192 kpl	192 kpl	192 kpl
- kiinteistöt	79 kpl	79 kpl	79 kpl	79 kpl
Leikkipaikat				
- puistot	48 kpl	50 kpl	50 kpl	50 kpl
- päiväkodit	28 kpl	28 kpl	28 kpl	28 kpl
- koulut	12 kpl	12 kpl	12 kpl	12 kpl
- muut kiinteistöt	6 kpl	6 kpl	6 kpl	6 kpl
Uimarannat			3 kpl	3 kpl
Koirapuistot	3 kpl	3 kpl	3 kpl	3 kpl
Kaatopaikat (käytöstä poistetut)	2 kpl	2 kpl	3kpl	3 kpl
Pellot (vuokrattu)			116 ha	116 ha
Viljelypalstat	120 kpl	120 kpl	120 kpl	120 kpl
Suojelualue	1 kpl	1 kpl	1 kpl	1 kpl

Järvenpään kaupungin omistamien alueiden viheraluetyypit ja määrät.

JÄRVENPÄÄN INVESTOINTIRAHAT PUISTOJEN RAKENTAMISEEN JA PERUSKORJAUKSEEN.

Toteutuminen vuosittaisen talousarvion puitteissa.

vuonna 2007 150 000 €
vuonna 2008 450 000 €
vuonna 2009 100 000 €

VIHERKUNNOSSAPITO

vuonna 2007 1 580 000 €
vuonna 2008 1 590 000 €
vuonna 2009 1 710 000 €

Viherkunnossapito sisältää puistojen ja katuviheralueiden lisäksi koulujen, päiväkotien ja yleisten rakennusten pihojen kunnossapidon sekä talvella piha-alueiden lumityöt.

Järvenpään viheralueohjelma on laadittu kaiken kaikkiaan hyvin realistiselta pohjalta. Ohjelman tavoitteiden toteuttaminen on mahdollista nykyisellä määrärahasollakin, joskin vaikutusten näkyminen kaupunkikuvassa tapahtuu nopeammin resurssien kasvaessa.

Viheralueiden kustannuksiin vaikuttavat tekijät ratkaistaan asemakaavan yhteydessä tehtävässä kokonaissuunnittelussa. Maankäytön suunnittelun eri vaiheissa määritellään alueen laatutaso. Ohjelman toteutumista seurataan vuosittain.

4. VIHERASIOIDEN ORGANISAATIO - NYKYTILANNE

4.1 KAUPUNGIN SISÄISET TOIMIJAT

Viheralan kannalta merkittävin toimija kaupungissa on tekninen toimiala. Viherasiat jakautuvat teknisellä toimialalla eri yksiköiden välillä seuraavasti:



Järvenpäässä erityyppisillä viheralueilla hallinnoi kuusi yksikköä teknisellä toimialalla, joista merkittävimmät ovat kaupunkitekniikka, tilakeskus, liikuntatoimi ja toimitilapalvelut.

kaavoitus (maankäytön suunnittelu), mittaus (mittaus ja kaupungin omistamien maiden hoito ja vuokraus), kaupunkitekniikka (suunnittelu, rakentaminen, kunnossapito, metsänhoito), tilakeskus (kiinteistöjen piha-alueiden suunnitteluttaminen ja rakennuttaminen), toimitilapalvelut (kiinteis-

töpihojen kunnossapito) rakennusvalvonta (puunkaato-olut) ja ympäristövalvonta (luonnonsuojelu ja suojelualueiden hoito) liikuntatoimi (ulkoilualueet, kuntoradat, ulkokentät, uimarannat).

Kaavoitus ja mittaus

Kaavoitus vastaa kaupungin maankäytön suunnittelusta ja kaavoitukseen liittyvistä maisema- ja luontoselvityksistä, viheralueiden maankäytön kokonaissuunnittelusta ja kehittämishankkeista. Mittaus vastaa kaupungin omistamien maa- ja metsätilojen suunnitteluttamisesta ja hoidosta sekä viljelypalojen ja peltojen vuokraamisesta.

Kaupunkitekniikka

Kaupunkitekniikka vastaa yleisten alueiden eli puistojen ja katualueiden suunnittelusta, rakentamisesta ja kunnossapidosta.

Tilakeskus

Tilakeskus vastaa kaupungin omistamien kiinteistöjen kuten päiväkotien, koulujen ja vanhainkotien ja muiden julkisten rakennuksien piha-alueiden suunnittelusta ja rakennuttamisesta.

Toimitilapalvelut

Toimitilapalvelut vastaa kiinteistöpihojen rakenteellisesta kunnossapidosta.

Rakennus- ja ympäristövalvonta

Rakennusvalvonta myöntää puunkaato-olut ja hyväksyy rakennuslupien yhteydessä pihojen käsittelyn. Ympäristövalvonta vastaa luonnonsuojelualueiden ylläpidosta.

Liikuntapalvelut

Toteuttaa kaupunkitekniikan kanssa yhteistyössä liikuntapalvelut kaupungin yleisille alueille.

Kaupungin ulkopuoliset toimijat

Tiehallinnon hallinnoimat teiden varret, kuten kaupungin läpi kulkeva Pohjoisväylä, muodostavat merkittävän osan kaupunki- ja maisemakuvaa. Tieympäristön käsittelyllä on suuri merkitys erityisesti kaupungin sisääntuloväylillä. Tiestö vaikuttaa myös ekologisen viherverkon rakentamiseen ollen lähinnä este yhtenäisten alueiden muodostumiselle. Järvenpään halki kulkevat junaradat ja sitä kautta Ratahallintokeskuksen hallinnoimat rautatiet asemansuhteineen ja radanvarsineen ovat merkittävä kaupunkikuvallinen tekijä ja vaikuttavat myös kaupungin viheraluekonnaisuuteen.

Seurakuntien hallinnoimat alueet, hautausmaat, kirkkojen ja seurakuntalojen ympäristöt ovat kaupunkikuvallisesti merkittäviä ja usein kulttuurihistoriallisesti arvokkaita. Järvenpäässä hautausmaan sijainti kaupungin reuna-alueella on mahdollistanut yhteyden laajaan viheraluekoko-

naisuuteen. Järvenpään hautausmaa ei ole sijainniltaan kaupunkikuvallisesti merkittävässä paikassa.

Vihertyöryhmä

Teknisellä toimialalla on viherhoitopäällikön ohjaama työryhmä, jossa ovat mukana edustajat kaupunkitekniikan eri yksiköistä ja erikseen kutsuttavat asiantuntijat. Työryhmän tavoitteena on selkeyttää viheralan toimintaa kaupungissa, parantaa työn laatua sekä ylläpitää ja kehittää työntekijöiden ammattitaitoa. Vihertyöryhmä on asiantuntijatyöryhmä ja keskeisin toimielin viheralueohjelman toteuttamisessa.

Kaupungin viherasioiden hoitaminen organisoituu ja kehittyy kaupungin tarpeiden ja tavoitteiden mukaisesti.

4.2. VIHERALUEIDEN SUUNNITTELUTASOT

VIHERALUEOHJELMA

Viheralueohjelma toimii suunnittelua, rakentamista ja kunnossapitoa ohjaavana apuvälineenä. Viheralueohjelmasta saa tavoitteet ja toiveet alueiden tarkempia suunnitelmia varten.

ALUEELLISET YLEISSUUNNITELMAT

Alueellisissa yleissuunnitelmissa tarkennetaan alueittain hoitoluokituksen mukaista jaottelua sekä täsmennetään rakennettavat ja luonnontilaisiksi jäävät alueet. Luon-

nontilaiset alueet käsitellään puistometsinä, elleivät ne ole luontokohteita tai luonnonsuojelualueita. Näistä on erilliset hoitosuunnitelmat, jotka huomioidaan suunnittelussa. Alueellisissa yleissuunnitelmissa vaikutetaan viheralueen tulevaan kustannustasoon.

RAKENNUS- JA KORJAUSSUUNNITELMAT

Rakennus- ja korjaussuunnitelmissa suunnitellaan suunnitteluohjelman mukaisesti yksittäisiä puistoja, leikkipaikkoja, liikenneviheralueita yms. Kohteet suunnitellaan yksityiskohtaisesti toteutusta varten. Rakennus- ja korjaussuunnitelmien kustannustekijöihin vaikuttaa onko kyseessä uudiskohde vai saneerattava kohde sekä alueelle suunniteltu laatutaso.

5. OHJELMAN TOTEUTUS VIHERALUETYYPEITTÄIN

Viheralueohjelmassa on eri viheraluetyypeille asetettu tavoite alueiden kehittämiseksi ohjelmakauden aikana. Viheraluetypit kuuluvat hallinnollisesti teknisen toimialan eri yksiköille, jolloin kukin toimija vastaa omien resurssien puitteissa tavoitteiden toteutumisesta ja huomioimisesta omassa toiminnassaan. Tavoitteiden toteutumiseksi on esitetty keinoja, joilla tavoitteiden toteutuminen on mahdollista.

5.1 PUISTOT

Järvenpään puistoiksi kaavoitetut alueet ovat hyvin monenkirjavia viheralueita. Pinta-alallisesti suurin osa on niin kutsuttuja puistometsiä, joita hoidetaan suunnitelmallisesti. Puistometsien arvo on järvenpääläisille suuri. Niiden suurin uhka on niiden sirpaleiden sijoittuminen kaupunkirakenteessa sekä voimakas kulutus.

Rakennettuja viheralueita on vähemmän kuin luonnontilaisia alueita ja ne sijaitsevat keskusta-alueella sekä asuin-keskittymissä. Rakennettujen puistojen kehittäminen kaupunkikuvaa kohentaen ja erilaisia käyttäjäryhmiä palvelleen on keskeinen tavoite tulevaisuudessa.

Järvenpäässä on paikkakunnan historian sekä maaperän vuoksi ollut voimakas puutarhakulttuuri. Rakennettujen oleskelupuutarhojen lisäksi alueella on ollut runsaasti myös taimitarhoja, jotka ovat syntyneet vastaamaan seudun puutarhureiden kysyntään. Puutarhat ovat olleet järvenpääläisen maiseman tunnusmerkki (Mikkola 2001). Puutarhoista monet ovat kuitenkin jo hyvin vanhoja ja edellyttävät pikaisia kunnostustoimia. Kaupungin omistamia

vanhoja, kiinteistöihin liittyviä puutarhoja on muutama.

TAVOITE:

Puistot vastaavat asukkaiden tarpeita. Puistoilla on hyvin monimuotoinen käyttötärve. Ne ovat asukkaiden virkistys- ja leikkipaikkoja, puistoissa nautitaan estetiikasta, kasvillisuudesta ja siellä istuskellaan. Puistoissa voi toimia harrasteryhmiä. Puistojen toiminnallisen käytön lisäksi ne ovat kaupungin keuhkot ja kaupunkiluonnon säilymiselle elintärkeitä paikkoja. Puistot ovat osa laajaa viherverkkoa, jonka olemassaolo on ihmiselle hyvin merkittävä.

Puistoilla on elinkaari, joka muuttuu kaupunkirakenteen muutosten mukana. Puistojen suunnittelussa on huomioitava kaikki ikäryhmät, erityisesti vanheneva väestö. Puistojen tulee vastata myös ilmastomuutoksen seurauksiin, joista selkein on talvikauden lyhentymisen ja sateiden lisääntymisen. Ulkoalueiden ja puistojen käyttötärve ja -tapa muuttuvat suhteessa ilmastoon.

Keinot:

- Kehitetään puistoverkosta yleiskaavan periaatteiden pohjalta.
- Suunnitellaan monimuotoisia puistoja, joissa toteutuvat niin käyttäjien tarpeet kuin kaupunkiekologian ylläpitämisen ja kehittämisen periaatteet.
- Esteettömyysnäkökulma pohditaan jokaisen rakennettavan ja peruskorjattavan puistokohteen osalta.
- Huomioidaan ilmastomuutoksen vaikutukset ja talviaikaisen käytön lyhyt mutta aktiivinen käyttöaika.

ASUKKAIDEN KOMMENTTEJA

”Istutuksia kirjaston puistoon”

”Kesäinen Rantapuisto on kaunis”

”Viheraluetta ei Sorrossa mielestäni ole ja missäpä sitä voisi olla? Sirupuisto on ainoa ja sekin niin kovin pieni...”

”Järvenpään puistot ovat mielestäni viihtyisiä ja kukkaistutukset piristävät kaupunkikuvaa”

”Aikuisten viihtyisyydelle myös sijaa”

”Kauneutta puuttuu ja puita! Enemmän puutarhamaisia alueita”

”Lisää luonnonmukaisuutta Rantapuistoon”

”Uusien asuinalueiden viheralueiden rakentaminen jälkijunassa ihmetyttää”

”Nummenkylässä siisti teollisuusalue, joissa muutama hyvin rakennettu yritysympäristö. Esim. Albanyn tontti”

”Myös uusista asuinalueista on tehtävä vehreitä - asukkaat kyllä äänestää muuttovalinnoillaan, jos lähivihreydestä ei pidetä huolta”

- Suunnitellaan puistot ”sukupolvien puistot” -periaatteella eli rakennetut puistot tarjoavat virikkeitä ja oleskelumahdollisuuksia eri sukupolville.
- Rakennetaan keskusta-alueen puistoista moderneja, korkeatasoisia ja kulutusta kestäviä julkisia olohuoneita.
- Asuinkeskittymien rakennetut viheralueet perustuvat leikkipuistojen ja pienimuotoisten oleskelualueiden rakentamiseen.
- Huomioidaan hoitoluokitus suunniteluvaiheessa.
- Tarkistetaan alueiden hoitoluokitus säännöllisesti ja huomioidaan kustannusvaikutukset.

Rakennetut puistot ovat osa kaupunkirakennetta ja -maisemaa. Viheralueiden rakentamisella tarkoitetaan sekä uusien kohteiden rakentamista että vanhojen jo olemassa olevien alueiden kunnostamista. Puistojen rakentamisessa huomioidaan tuleva hoitoluokka ja alueelle suunniteltu elinkaari. Hyvin suunniteltu, rakennettu ja hoidettu viheralue on osa myönteisen kaupunkikuvan rakentamista.

5.1.1 LEIKKIPUISTOT

Leikkipuistojen käyttö on ympärivuotista. Käyttäjäkunta koostuu päivisin pikkulapsista vanhempineen ja iltaisin käyttäjinä ovat teini-ikäiset. Leikkipuistojen tulee tarjota monipuolisia ja turvallisia leikkimahdollisuuksia eri-ikäisille käyttäjille. Leikkipuistojen ja niille johtavien kevyenliikenteen raiteiden tulee olla valaistuja.

Järvenpäässä on vuonna 2009 50 erikokoista leikkipaikkaa puistoissa sekä 49 kaupungin kiinteistöpihoilla sijaitsevaa leikkipaikkaa. Kaikki Järvenpään kaupungin omistamat ja ylläpitämät leikkipuistot ja -paikat hoidetaan EU:n asettamien ja Suomen vahvistamien turvanormien mukaisesti. Leikkipaikkojen osalta tullaan tarkistamaan kaupunkirakenteen ja väes-

HOITOLUOKITUSPERIAATTEET

Hoitoluokassa A1 on edustuspuistot, jotka sijaitsevat kaupunkirakenteessa tärkeiden julkisten rakennusten läheisyydessä. Järvenpäässä ei ole yhtään puistoa A1-hoitoluokassa. Vertailuksi mainittakoon Helsingissä A1-hoitoluokan puistoista Esplanadin puisto ja Eduskuntatalon edusta.

Puistot, jotka kuuluvat A2-hoitoluokkaan, on määritelty käyttöviheralueiksi. Puistot sijaitsevat rakennetussa ympäristössä. Hoidon tavoitteena on monipuolinen, turvallinen ja toiminnallinen viheralue. Järvenpäässä on vuonna 2009 yhteensä 37 ha puistoja ja kiinteistöpihoja 40 ha A2-hoitoluokassa.

Käyttö- ja suojaviheralueiksi määritellyt puistot ovat A3-hoitoluokassa. Nämä alueet sijaitsevat usein rakennetun ympäristön reunoilla muodostaen linkin rakennetun ja luonnontilaisen alueen välille. Järvenpäässä on vuonna 2009 yhteensä 19,3 ha puistoja ja kiinteistöpihoja 0,6 ha A3-hoitoluokassa.

Puistoja hoidetaan viheralalla laaditun hoitoluokituksen mukaisesti. Hoitoluokitus mietittäessä huomioidaan viheralueen kaupunkikuvallinen merkitys ja sijainti kaupunkirakenteessa. Yksi puisto voi pitää sisällään eri hoitoluokissa hoidettuja alueita. Esimerkiksi Peltolan kaupunginosassa olevassa Vehnäpuistossa on leikkipaikka, jossa on rakennettua puistoaluetta, niittyä ja puistometsää. Kyseiset alueet kuuluvat eri hoitoluokkiin. Hoitoluokkien ero näkyy asukkaalle selkeimmin nurmikon leikkutuheydessä. Hoitoluokituksen nostaminen tai laskeminen vaikuttaa kunnossapidon kustannuksiin.

töpohjan muutosten seurauksena tarpeellisten leikkipuistojen sijainti ja poistetaan huonokuntoisimmat sekä hyvin vähäisessä käytössä olevat leikkipaikat.

TAVOITE:

Leikkipuistot ovat turvallisia, monimuotoisia ja miellyttäviä paikkoja.

Keinot:

- Kaikki valaisemattomat ja säilytettävät leikkipuistot valaistaan tämän ohjelmakauden aikana taloudellisten resurssien puitteissa
- Vähennetään pieniä korttelipuistoja ja rakennetaan monipuolisia kaupunginosa-leikkipuistoja.
- Suunnitellaan leikkipuistoista persoonallisia paikkoja.
- Huomioidaan eri ikäryhmät leikkipuistojen suunnittelussa. Tekemistä myös vanhemmille ja isovanhemmille.

ASUKKAIDEN KOMMENTTEJA

”Kiitos uudesta liukumäestä Kyrölän leikkipuistossa”

”Odottelemme penkkejä ja hiekkalaatikkoa tänne Virtakadun puistoon”

”Käytetään rahat leikkipuistojen hoitoon. Joka kaupunginosaan yksi, ainakin, siisti puisto myös aikuisille”

5.1.2 KOIRAPUISTOT

Järvenpäässä koiria ulkoilutetaan pääasiassa viheralueilla. Tiivis kaupunkikeskusta on vielä pieni ja viheralueet lähellä asutusta. Koirien kanssa liikkuminen suuntautuu usein puistometsiin ja niihin onkin muodostunut kattava polkuverkosto.

Järvenpäässä on kolme aidattua koirapuistoa ja kaksi koirakoulutusaluetta, joista toinen on osoitettu nimenomaan palveluskoirien koulutukseen ja toinen vuokrattu agility-harrastajille. Koirapuistoista pintalaltaan pienin on 1800 m² ja suurin n. 1,3 ha. Järvenpäässä oli vuonna 2008 maksettu koiraveroa 1120:sta koirasta.

Koirille ei ole osoitettu erillistä uittopaikkaa, koska Tuusulanjärven ranta on mutapohjaa ja parhaat alueet on osoitettu uimarannoiksi. Koiria uitetaan eri kohdista järven rannalla. Koirien vieminen uimarannalle on järjestyslain mukaan kielletty.

TAVOITE:

Koiraharrastukselle on varattu ulkoilualueita koiraharrastusta vastaavien tarpeiden mukaisesti.

ASUKKAIDEN KOMMENTTEJA

”Koirille luontopolkuja, yhdysreitit sallittava koiran ulkoiluttajalle”

”Reittejä koiranulkoiluttajille myös!”

”Koirapuistoja lisää. Koirapuistoja vain 3 kpl, ei niihin koiranomistajat mene. Koirapuistoja rakennettava jokaisen asuinalueen välittömään läheisyyteen.”

Keinot:

- Huomioidaan tiivistyvä keskusta-alue ja mahdollinen koirien määrän kasvu koirapuistojen sijoittelussa.
- Rakennetaan investointirahojen puitteissa koirapuisto uuden asuinalueen rakentamisen yhteydessä.
- Rakennetaan investointirahojen puitteissa kaksi uutta koirapuistoa ohjelmakauden aikana (Lepola ja Nummenkylä).

5.2 LIIKENNEVIHERALUEET

Kaupungin eniten käytettyjä julkisia alueita ovat kadut. Katuviheralueet ja katupuut ovat merkittävä kaupunkikuvallinen tekijä. Niiden vaikutukset ovat hyvin moninaiset. Kasvillisuutta käytetään ohjaamaan liikennettä sekä estämään häikäisyä. Lisäksi katuvihreän lehtimassa sitoo pölyä ja ilmansaasteita sekä varjostaa avoimia tiloja. Katuviheralueet rikastuttavat kaupunkikuvaa merkittävällä tavalla.

Pääväylien ja kokoojakatujen katuviheralueet ja niiden hoito vaikuttavat oleellisesti Järvenpäästä muodostuvaan mielikuvaan kuten myös asuinalueiden sisäntuloteiden ympäristö vaikuttaa merkittävästi asuinalueesta muodostuvaan mielikuvaan.

TAVOITE:

Katuviheralueet ovat elinvoimaisia. Katuviheralueita kehitetään aluekohtaisesti kullekin alueelle soveltuvalla tavalla.

Keinot:

- Katupuuston suunnittelussa huomioidaan hoidon tavoitteet ja katupuulajien monipuolistuminen.
- Olemassa olevien katuistutusten elinolosuhteet pidetään mahdollisimman hyvinä. Uusia katuja ja väyliä suunniteltaessa sekä entisiä kunnostettaessa huomioidaan katuistutusten kasvuolosuhteet.
- Uusilla kaava-alueilla varataan riittävästi

tilaa katuviheralueille.

- Uusien alueiden katuviheralueet rakennetaan samanaikaisesti muun kunnallisteknisen rakentamisen kanssa.
- Kaadettavien katupuiden tilalle istutetaan uudet, mikäli puulle on riittävästi tilaa niin latvuksen kuin juuriston osalta.
- Laaditaan ohjeistus, joka määrittelee rakennettavan tai peruskorjattavan katuviheralueen tason suhteessa kadun laatuun.
- Huolehditaan, ettei kasvillisuus peitä risteysten, suojateiden eikä liittymien näkemäalueita. Kasvillisuus ei saa peittää liikennevaloja, liikennemerkkejä eikä valaisimia.
- Kehitetään keskusta-alueen katuviheralueita.

5.3 KIINTEISTÖPIHAT

Järvenpään kaupunki omistaa tai hallinnoi hyvin erityyppiseen toimintaan tarkoitettuja kiinteistöjä ja niiden piha-alueita. Julkisten rakennusten piha- ja viheralueet ovat merkittävä osa kaupungin viheralueverkkoa. Ne tukevat rakennuksiin liittyvää toimintaa ja palvelevat myös yleisinä viheralueina ja harrastuspaikkoina. Pihojen suunnittelusta, rakentamisesta ja ylläpidosta vastaa tilakeskus yhdessä toimintilapalvelujen kanssa. Ulkoalueiden kannalta haastavimmat ovat päiväkotien ja koulujen pihat. Kaupunkikuvallisesti merkittäviä kohteita ovat julkisten rakennusten piha-alueet.

Järvenpäässä on muutama kaupungin omistama arvokas rakennus, joiden puutarhat ovat kulttuurihistoriallisesti merkittäviä. Näitä ovat mm. Lars Sonckin suunnittelema Villa Cooper, kirjailija Juhani Ahon ja taidemaalari Venny Soldan-Brofeldtin Ahola sekä Alvar Aallon säveltäjä Joonas Kokkoselle suunnittelema Villa Kokkonen. Myös Vanhankyläniemen kartano ja sen lähiympäristö kuuluvat kaupungin omistukseen. Lisäksi kaupungissa on oppilaitok-

sia sekä säveltäjä Jean Sibeliuksen Ainola, joiden puutarhat ovat puutarha- ja kulttuurihistorian kannalta arvokkaita kohteita, mutta ne eivät ole kaupungin omistuksessa.

TAVOITE:

Kaupungin omistamien kiinteistöjen piha-alueet suunnitellaan käyttötarkoitustaan vastaaviksi ja ne rakennetaan kestävästi niihin kohdistuvaa käyttöä.

Pihojen suunnittelussa ja rakentamisessa keskeisimmät kehittämistavoitteet ovat viihtyisyyden, toiminnallisuuden, edustavuuden ja turvallisuuden lisääminen, valaistuksen riittävyys sekä esteettömyys. Nämä tekijät huomioidaan suunnittelussa ja rakentamisessa. Pihojen suunnittelussa käytetään pääsääntöisesti ulkopuolisia suunnittelijoita.

Pihojen kehittämisessä kiinnitetään entistä enemmän huomiota pihojen käytön valvontamahdollisuuksiin ja ohjataan alueiden käyttöä siten, että ilkvallan riskit pienenevät.

Rakennuksen peruskorjauksen yhteydessä varataan määrärahaa pihan kunnostusta tai peruskorjausta varten. Uudisrakennuskohteissa piha-alue kuuluu osana rakennushanketta ja sisältyy kokonaiskustannuksiin.

Kiinteistöpihoiden kunnossapidon kehittämistarpeista tärkeimpiä ovat jätehuollon kehittäminen, pihojen puhtaanapidon parantaminen sekä kunnossapidon ohjeistuksen kehittäminen.

5.4 RANNAT

Järvenpää sijaitsee Tuusulanjärven pohjoisosassa. Osa rantaviivasta, järven pohjoisin kärki on Natura 2000 -aluetta ja arvokas lintukohde. Tuusulanjärven itärannan kulttuurimaisema-alue on valtakunnallisesti arvokasta rakennettua kulttuuriympäristöä ja -maisemaa. Merkittäviä rantakoh-

teita ovat myös Keravanjoen ja Kylmäojan reuna-alueet, jotka ovat maisemallisesti ja virkistyskäytön kannalta hyvin monipuolisia ja merkittäviä alueita.

Tuusulanjärven virkistysarvo on kaupungille hyvin merkittävä, joskin järven voimakas rehevöityminen on heikentänyt virkistyskäyttöä. Järvenpäässä on kolme uimarantaa, joista kaksi on Tuusulanjärven rannalla (Tervanokka ja Vanhankyläniemi) ja yksi on Keravanjärven rannalla (Mäntsälän kunnan puolella). Järvenpään maisemanhoitoseveltyksen mukaan Tuusulanjärven ranta-alueet ovat yksi keskeisimpiä ja näkyvimpiä kunnostuskohteita kaupungissa. Tuusulanjärven pohjoisosassa ei ole rakennettua rantareittiä niin, että virkistysalueiden läpi kuljisi reitti rantoja seurailleen Rantapuistosta Vanhankyläniemeen.

TAVOITE:

Ylläpidetään nykyiset uimarannat, hoidetaan Tuusulanjärven ranta-alueita systemaattisesti ja kehitetään rannan virkistysreitistöä.

Keinot:

- Pidetään nykyiset uimarannat hyvässä kunnossa ja monipuolisina, miellyttävinä kesäkeitainä.
- Uimarannat palvelevat myös talvisin avantouimareita ja retkiluistelijoita.

ASUKKAIDEN KOMMENTTEJA

”Raivataan enemmän näkyvyyttä järvelle”

”Uimarannalle penkkejä”

”Vanhankyläniemen erityisesti ranta-alueet ja metsiköt pusikkoisia. Maisemaa järvelle tulisi avata ja siistiä.”

- Uimarantojen lähiviheralueet pidetään hyvässä hoidossa.
- Avataan näkymiä Tuusulanjärvelle.
- Parannetaan ranta-alueiden saavutettavuutta huomioiden myös esteettömyysnäkökulma, silloin kun se on mahdollista.
- Pidetään uimarannat avoimina ja esteettään rantavyöhykkeen pusikoituminen.

5.4.1 HULEVEDET JA KAUPUNGIN PIENVESISTÖT

Rakennettu ympäristö muuttaa merkittävästi vesistöjä ja lähiympäristön vesiolosuhteita. Vettä läpäisemättömien pintojen (katot, tiet, rakennukset, päällystetyt pihat ja pysäköintialueet) määrä on kasvanut ja kasvillisuus vähentynyt voimakkaasti. Sade- ja sulamisvedet eivät näin ollen imeydy maahan vaan ne johdetaan viemäriverkkoon ja sitä kautta suoraan vesistöihin. Pienvesien merkitys rakennetussa ympäristössä on ekologisesti, ja luonnon hyvinvoinnin sekä virkistyskäytön kannalta suuri.

Järvenpäässä on laajoja avoimia viheralueita, joiden kautta kulkevat ojat ja purot virtaavat kohti Tuusulanjärveä, joka on keskeisin kaupungin hulevesiä vastaanottava vesistö. Järvenpään pienvedet on osin pirstottu ja keskusta-alueella suurimmaksi osaksi putkitettu.

TAVOITE:

Viivytetään rankkasateiden ja sulamisvesien virtausta viheralueilla niin, että kiintoaines ehtii laskeutua ennen veden päätymistä Tuusulanjärveen. Lisätään viheralueiden monimuotoisuutta ja kaupunkiekologiaa.

Keinot:

- Huomioidaan lainsäädännön määräämisissä rajoissa hulevesien hallinta kaupungin viheralueilla

ASUKKAIDEN KOMMENTTEJA

” Pohjois-Nummenkylässä on hieno kosteikko pellolla, jonka tuntumaan on kasvanut koivikko. Retkikohde ”

”Järvenpään vahvuus on järvi ja uusia mahdollisuuksia Natura-alue ja sen käyttömahdollisuudet”

”Tuusulanjärven kaislikkoa ja lumpeita olisi niitettävä liiasta kasvustosta avoimen veden reunassa, ettei matalassa vedessä kasvusto leviäsi liikaa.”

”Pajalan alueella on isoja ja syviä avo-omia, jotka ovat siivottoman näköisiä ja vaarallisia lapsille. Pohjilla esiintyy paljon rojuja. Ojien reunat kasvavat luonnontilassa – vaatii hoitotoimenpiteitä.”

- Rakennetaan suunniteltuja hulevesien käsittelypaikkoja investointirahojen myöntämissä puiteissa ja viheralueiden kokonaisuus ja virkistyskäyttö huomioiden
- Toimitaan yhteistyössä Järvenpään veden ja kaupunkitekniikan laatimien kokonaisuunnitelmien perusteella
- Huomioidaan hulevesien suunnitelmallinen käsittely ja lähiviheralueiden hyödyntäminen hulevesien käsittelyssä uusilla asuinalueilla yhteistyössä kaavoituksen kanssa monimuotoisuuden ja maiseman kannalta. Lähteet, purot, norot ja lammet muodostavat ympäristöstään poikkeavan pienilmaston ja niissä on erikoinen kasvi- ja eläinlajisto.

5.5 LIIKUNTAPAIKAT

Viheralueet vetävät kaupunkilaisia puoleensa, koska siellä voi harrastaa liikuntaa, nauttia luonnosta ja rentouttaa aistejaan (Tyrväinen 2007). Erilaiset ulkoilureitit ja liikkumiseen aktivoivat viihtyisät lähiviheralueet muodostavat asukkaalle liikunnallisia virkistyspaikkoja. Järvenpäässä on rakennettuja kuntoratoja noin 9 km ja niiden välisiä yhdysreittejä noin 9,5 km. Kuntoradat ja yhdysreitit ovat puistometsissä tai pelloilla ja niityillä. Kuntoradat ovat pääsääntöisesti rengasmaisia reittejä vaikka Järvenpäässä on joitakin suoria kuntoratoja. Yleiskaavan mukaan tavoitteena on liittää asuminen ulkoilureittien kautta laajempiin virkistysalueisiin. Latuverkosto rakennetaan kuntoradoille. Lisäksi puistoihin pohjataan lyhyitä latuverkkoja.

Järvenpäässä on hyvin kattava kevyen liikenteen verkosto, joka mahdollistaa liikumisen kävellen tai pyörällä helposti ympäri kaupunkia, Tuusulanjärven ympäri sekä naapurikaupunkeihin.

Järvenpäässä on yksi rantalentopallokenttä ja 3 koripallokenttää. Petankki on suosittu laji Järvenpäässä ja sitä varten on suunnitelmissa rakentaa kenttiä, joista kaikki sijoittuvat puistoihin. Yksi varauksista on kansainväliset mitat täyttävä kenttä, joka sijoittuu Rantapuistoon.

TAVOITE:

Järvenpäässä on yhtenäinen ja helposti saavutettavissa oleva ulkoilureitistö sekä eri ikäryhmiä palvelevia viihtyisiä lähiliikuntapaikkoja.

Keinot:

- Valmisteilla olevassa Järvenpään kaupungin liikuntaohjelma 2010–2020, jossa tarkastellaan kaikkiin nykyisiin liikuntapaikkoihin, niiden kehittämiseen sekä uusiin liikuntapaikkaprojekteihin liittyviä asioita.

- Suunnitellaan lähiliikuntapaikoista persoonallisia ja viihtyisiä alueita, joissa erikaisilla ihmisillä on luonteva ja miellyttävä liikkua.

”Lähiliikuntapaikat ovat lasten ja nuorten liikuntaan sekä kunto- ja terveysliikuntaan tarkoitettuja liikuntapaikkoja ja -alueita, jotka sijaitsevat asuinalueilla tai niiden välittömässä läheisyydessä” (Lääninhallitus).

Järvenpäässä on tavoitteena tehdä lähiliikuntapaikkoja tasapuolisesti eri kaupunginosiin lähelle suuria asuinkeksitymiä. Osa paikoista voi olla koulujen yhteydessä, mutta osa sijoitetaan viheralueille niin, että niiden käyttö on luontevaa myös vanhemmalle väestölle vaikka keskellä päivää.

5.6 PELLOT, NIITYT JA VILJELYPALSTAT

Järvenpäässä on kaupungin omistamia viljeltyjä peltoja n. 116 ha, jotka kaikki on vuokrattu edelleen maanviljelijöille viljelykäyttöön. Kaava-alueella puistoihin ja liikenneviheralueille sijoittuu joutomaata, josta on osa niittymäistä. Joutomaa-alueiden pinta-alaa ei ole laskettu.

Järvenpäässä on yleiskaava 2020:n laadintavaiheessa tehty useita luontoselvityksiä. Päiväperhoskartoituksessa kaupungista löytyi yksi äärimmäisen uhanalainen laji, ketosukkulakoi (*Scythris laminella*), jonka elinympäristönä ovat mm. kuivat niityt, joutomaa-alueet ja tienvarret. Niitty- ja peltolinnuston sekä hyönteislajiston monimuotoisuuden turvaamiseksi tehdään osalla pelloista ja niityistä lähinnä elinympäristöä säilyttäviä luonnonhoitotoimenpiteitä. Pelloilla ja avoimella viljelymaisemalla on Järvenpäässä myös kulttuurimaisemallinen arvo. Kaikki maisemallisesti keskeiset pelot eivät ole Järvenpään kaupungin omistuksessa.

Kaupungilla on vuokrattavana 10 m x 10 m suuruisia viljelypalstoja neljässä eri paikassa; Kyrölässä (36 kpl), Isokydössä (29 kpl), Jampassa (55 kpl) ja Vanhakylässä (95 kpl). Viljelypalstoja vuokrataan kesäkaudeksi lähinnä yksivuotista viljelyä varten. Isokydössä on mahdollista kokeilla yhdeksällä palstalla myös monivuotisten kasvien viljelyä. Viljelypalstat ovat olleet vajaakäytössä kaikilla alueilla. Vuokraamattomat palstat muuttavat nopeasti koko alueen yleisilmeen hoitamattomaksi, jolloin korostuu tarve miettiä mitä vapaille palstoilla voidaan tehdä.

TAVOITE:

Pellot ja niityt säilyvät avoimina edistämällä elinympäristön monimuotoisuuden säilymistä. Viljelypalstat pysyvät viljeltyinä.

Kaupungin viljelykelpoiset pellot pyritään säilyttämään viljelykäytössä. Niittyalueita hoidetaan kasvupaikan vaatimalla tavalla.

Keinot:

- Kaavoitus ja mittaus pitää kaikki viljelykelpoiset pellot viljeltyinä ja hoidettuna vuokraamalla ne maanviljelijöille lisämaiksi. Pellonvuokraussopimuksiin liitetään läheisten niittyjen ja piennarten hoitovelvoitteita
- Niittämisessä huomioidaan eläinten suojeleminen aloittamalla niitto keskeltä aluetta, jolloin peltoeläimet pääsevät pakenemaan lähestyvää konetta reunoille päin. Pyritään aloittamaan niitto heinäkuun puolivälin jälkeen.

Maisemapeltoja suositaan sopivissa paikoissa.

- Luontoarvoiltaan tärkeitä niitty- ja ketoalueita pyritään hoitamaan myös talkoilla ympäristö- ja asukas yhdistysten kanssa.
- Ylläpidetään tärkeitä, avoimia elinympäristöjä ja kulttuurimaisemaa.
- Ylläpidetään viljelypalsta-alueita.

ASUKKAIDEN KOMMENTTEJA

”Auringonkukkapellot olivat iloinen yllätys, jatkossa lisää vaikka muitakin luonnonkukkia.”

”Järvenpään eteläosan suuret viheralueet oppilaitosten ympärillä ovat arvokkaita ja liittyvät vanhaan kulttuurimiljööseen. Ne antavat tärkeän vaikutelman kaupunkiin tultaessa, vaikka eivät olekaan kaupungin hoidossa.”

”Vuokrapalstoja lisää, ei liian lähelle tietä!”

”Toivoisin, että saisin jatkossakin käydä lastenlasten kanssa maaseutuopiston ’maalaismaisemassa’, jossa lapset viihtyvät...”

- Kylvetään vuokraamattomille viljelypalstoille maisemapeltokasveja.

5.7 LUONNONSUOJELUALUEET

Järvenpäässä on yksi luonnonsuojelualue, vuonna 1991 perustettu ”Lemmenlaakson lehto”, joka on Natura 2000-alue. Lemmenlaakson pinta-ala on 94 ha. Alueen omistaa Järvenpään kaupunki ja sen kunnossapidosta vastaa viherpalvelut.

Natura 2000 -luontotyypeistä ovat Lemmenlaaksossa edustettuina borealiset lehdot, luonnonmetsät, kuusivaltaiset puustoi-

set suot sekä kostea suuruuhokasvillisuus. Lisäksi alueella on tavattu uhanalaisia lintu-, hyönteis- ja kasvilajeja.

Lemmenlaaksossa on noin 3 km:n pituinen luontopolku. Aluetta käytetään paljon virkistys- sekä opetus- ja tutkimuskäyttöön. Vuonna 2006 valmistui Uudenmaan ympäristökeskuksen hyväksymä Lemmenlaakson hoito- ja käyttösuunnitelma.

TAVOITE:

Ylläpidetään Lemmenlaakson suojelualueita niin, että se kestää lisääntyvän virkistyskäytön suojeluarvojen heikentymättä.

Keinot:

- Ohjataan alueen hoitosuunnitelma laajempaan tietoisuuteen ja kohdistetaan eri yksiköiden voimavaroja alueen ylläpitoon ja kehittämiseen.
- Selkeytetään alueen vastuutahot
- Uudistetaan luontopolun rakenteita investointirahojen puitteissa.
- Kehitetään Lemmenlaaksoa kestäväälle pohjalle luontomatkailu- ja virkistys-alueena.

5.8 METSÄT

Järvenpäässä on kaupungin omistamia metsiä yhteensä n. 500 ha, joista puistoiksi kaavoitettuja on 184 ha asemakaavoitetulla alueella. Suurin osa kaava-alueella olevista metsistä on niin kutsuttuja puistometsiä ja pinta-alaltaan hyvin pieniä ja sirpaleisia. Järvenpään kaupungilla ei ole varsinaisia talousmetsiä kaava-alueen ulkopuolella, vaan niitä käsitellään ja hoidetaan virkistys- ja ulkoilumetsinä.

Järvenpäässä arvostetaan puistometsiä suuresti ja ne koetaan hyvin tärkeiksi virkistysalueiksi. Puistometsien läheisyys tuo lähiluonnon asuinalueelle ja mahdollistaa jokapäiväisen luontokokemuksen. Järvenpäässä on paljon pieniä metsäalueita kau-

punkirakenteen sisällä, joiden kulutus on hyvin suurta. Metsänpohjakaasvillisuus on paikoin kulunut pois, eikä metsän luontaista uusiutumista pääse tapahtumaan. Lisäksi puusto on monin paikoin tasaikäistä eli maisema tulee selkeästi muuttumaan metsänhoidollisista toimenpiteistä johtuen. Puistometsiä hoidetaan metsänhoitosuunnitelman mukaisesti.

TAVOITE:

Suunnitelmallinen metsänhoito takaa metsien elinvoimaisuuden, luonnon monimuotoisuuden säilymisen ja hyvät virkistyskäyttömahdollisuudet.

Keinot:

- Metsänhakkuutöiden tekemistä pyritään välttämään lintujen pesimäaikana 15.4.–31.7.
- Metsänpohjan kulumista vähennetään ohjaamalla kulkua metsissä.
- Luonnonmonimuotoisuuden säilyttämiseksi ja lisäämiseksi puistometsät pidetään mahdollisimman runsaslajisina. Suositetaan kasvupaikkavaatimusten mukaisesti vaihtelevaa lajistoa, eri-ikäistä puustoa ja kasvillisuuden kerroksellisuutta.
- Puistometsien puuston tasaikäisyyttä muutetaan hoitotoimenpiteillä.
- Suositetaan kauniita yksittäispuita
- Istutetaan jaloja lehtipuita.
- Pidetään virkistysreittien varret hoidettuina ja turvallisina liikkua. Poistetaan pusikot ja ylläpidetään läpinäkyvyyttä.
- Hakkuutahteet pyritään poistamaan jos kohde on asutuksen vieressä tai tahteet haittaavat virkistyskäyttöä. Muuten hakkuutahteet jätetään tai haketetaan metsään.
- Metsiä hoidetaan Järvenpäässä kaava-alueen sisällä puistometsinä ja kaava-alueen

ASUKKAIDEN KOMMENTTEJA

”Liian pieniä metsiä virkistyskäyttöön”

”Luonnontilaiset alueet ovat arvo koko kaupungissa”

”Voisiko vaarallisia puita kaataa myös ryhmissä eikä vai yksitellen?”

”Isoja puita kasvaa hyvin hitaasti, joten jokaisen puun kunto kannattaa selvittää erikseen, eikä kaataa niitä ’varmuuden vuoksi’ ”

”Toivoisin Saunakallion puiston pientä harvennusta ja oksien ja risujen hakettamista polkujen pohjaksi. Kertokaa mitä teette ja koska! Työniloa!”

”Stressi katoaa metsässä ja luonnon kukkia katsellen! Linnutkin saamme näin takaisin ja muut metsänluonnon alkuperäiset eläimet, hyönteiset, kasvit...”

ulkopuolella ulkoilu- ja virkistysmetsinä.

- Kaavaprosessin alkuvaiheessa metsien hoitoa tehostetaan eli niitä valmenneeseen kestävämpään paremmin tulevaisuudessa muuttuvat kasvuolot.
- Lähimetsien roskattomuuteen kiinnitetään entistä enemmän huomiota.
- Lähimetsiin on mahdollista päästä ja näköaloista nauttia.
- Hoitotoimenpiteissä huomioidaan erityisesti rauhoitetut kasvi- ja eläinlajit.

5.9 ERITYISALUEET

5.9.1 KAATOPAIKAT

Järvenpäässä on yksi vanha yhdyskuntajätteen kaatopaikka, joka on poistettu

käytöstä 1960-luvulla. Kaatopaikka kunnostetaan vuosina 2008–2012, jolloin se täyttää ympäristölainsäädännön vaatimukset. Kaatopaikka sijaitsee asuinalueen välittömässä läheisyydessä ja on osa viheraluetta. Kunnostustöiden jälkeen alue jää kaupungin kunnossapidettäväksi. Alue on pinta-alaltaan yksi ha. Alueen tulevaisuuden käyttömahdollisuudet virkistyskäytössä ovat suuret ja alue kokonaisuutena on laaja viheralue.

Järvenpäässä on vuonna 2007 toimintansa lopettanut Puolmatkan yhdyskuntajätteen kaatopaikka, joka on pinta-alaltaan noin 10 ha. Kaatopaikka on suljettu 2013 loppuun mennessä. Yleiskaavassa on maininta, että alueen jätteenkäsittelyn päätyttyä voidaan kunnostaa virkistysalueeksi lainsäädännön sallimissa puitteissa.

Järvenpäässä on kaksi maankaatopaikkaa, joista toinen on poistettu käytöstä. Toiminnassa oleva 16 hehtaarin kokoinen Puolmatkan maankaatopaikka on käytössä arvioiden mukaan vielä noin 40 vuotta. Käytöstä poistettu maankaatopaikka Nummenkylässä on pinta-alaltaan noin 5 ha. Alueen jatkokäyttö on virkistyskäyttöön suunniteltu.

TAVOITE:

Suunnitellaan pinta-alallisesti merkittävät alueet virkistyskäyttöön.

Keinot:

- Mietitään jokaisen kaatopaikan jatkokäytön tavoitteet.
- Kehitetään alueiden käyttöä virkistysalueina.

5.10 KAAVAN ULKOPUOLISET MAA- JA METSÄTILAT

Kaupungin omistamia asemakaavoitetun alueen ulkopuolisia metsäalueita (poislukien

suojelualueet) hoidetaan virkistys- ja ulkoilumetsien periaatteella ottaen huomioon uhanalaisten lajien säilyminen. Avohakkuita vältetään ja metsiin pyritään jättämään puulajistoltaan ja ikärakenteeltaan monipuolinen ja monikerroksellinen puusto. Raivaus- ja hakkuutähteet poistetaan poluilta ja maisemallisesti näkyviltä paikoilta. Metsien hakkuu- ja hoitotyöt varten laaditaan suunnitelma viideksi vuodeksi kerrallaan. Nykyisessä suunnitelmassa (2007–2012) hakkuu- ja hoitotyöt ovat painottuneet Nummenkylän ja Purolan alueille.

5.11 SUUNNITTELUYHTEISTYÖ

Suunnitteluyhteistyön kehittämistarvetta lisää kaupungin kasvu ja kaupunkirakenteen tiivistyminen sekä viheralueiden ylläpitoresurssien niukkuus.

TAVOITE:

Viheralueiden suunnittelu etenee tavoitteellisesti ja suunnitteluohjelman mukaisesti investointiohjelman resurssit huomioiden.

Keinot:

- Kehitetään suunnitteluyhteistyötä kaupungin eri toimijoiden välillä huomioiden eri vastuu- ja hallinnointitahojen toiminnalliset rajapinnat.
- Selkiytetään viher-suunnitteluprosessia
- Määritellään maankäytön suunnittelun yhteydessä alueiden laatutaso teknistaloudellisten tarkastelujen perusteella.
- Kehitetään yhteistyötoimintatapoja kaupungin sisäisten ja ulkoisten toimijoiden välillä.

5.12 ASUKASYHTEISTYÖ

Viheralueiden pitkän aikavälin kehittäminen on aloitettu perustuen vuorovaiku-

tukseen alueiden käyttäjien eli asukkaiden kanssa. Asukasyhteistyö on välttämätöntä jatkossakin, jotta viheralueista ja viherpalveluista saadaan käyttäjien tarpeita vastaavia. Viheralueiden suunnittelusta, rakentamisesta ja kunnossapidosta tulee tiedottaa asukkaita entistä paremmin.

TAVOITE:

Parannetaan asukkaiden vaikutusmahdollisuuksia viheralueiden suunnitteluun ja kunnossapitoon liittyen.

Keinot:

- Lisätään tiedottamista viheralueilla tehtävistä toimenpiteistä.
- Järjestetään tilaisuuksia, joissa asukkaat sekä viheralueista vastaavat toimijat kohtaavat.

LÄHTEET

Antikainen, Uusitalo & Ventola / Maisema ja Ympäristö Oy 1992. Viheralueiden käsitteistöt. Ympäristöministeriö, kaavoitus- ja rakennusosasto. Selvitys 10. Helsinki. VAPK-kustannus.

Bucht, E., Persson. B. 1995: Grönstruktur i städer och tätorter. Stad och Land nr. 127. Alnarp.

Daily, G. C., (editor), Myers, J. P., Reichert, J. S. 1997: Nature's Services: Societal Dependence on Natural Ecosystems. Island Press. 412 pp.

Eskolainen, M. toim. 2005. Viheralueiden hoito VHT '05 - Laatuvaatimukset, määrittämisperusteet, työohjeet. Viherympäristöliitto ry. Julkaisu 32.

Heinonen, S., Kasanen, P. & Walls, M. 2002. Ekotehokas yhteiskunta. Haasteita luonnon ja ihmisen systeemien yhteensovittamiselle. Ympäristöklusterin kolmannen ohjelmakauden esiselvitysraportti. Ympäristöministeriö.

Järvenpään kaupunki. Kaupunkistrategia 2010-2020. Kaupunginvaltuusto 15.6.2009 § 89.

Järvenpään yleiskaava 2020. FYleiskaavaselostus. Järvenpään kaupunki. Tekninen toimi. Kaavoitus ja mittaus. Kv 9.8.2004 § 64

Kaupunkien Viheralueohjelmat: Espoo, Hämeenlinna, Jyväskylä, Kerava, Mäntsälä, Tampere, Turku

Lapintie, K. 2001. Suunnitteluargumentaation analyysi ja arviointi. Yhdyskuntasuunnittelu Vol. 39: 4-25 s.

Lemmenlaakson hoito- ja käyttösuunnitelma. Järvenpään kaupunki, Ympäristövalvonta 2006.

Majjala, O. 2003. "Viherrakenne eheän yhdyskunnan osana". Kärkihanke 2. seminaari -Eheät yhdyskunnat: Teoriasta käytäntöön. Luentotiivistelmä. Teknillinen korkeakoulu, Espoo.

Mikkola, M. 2000. Järvenpään maisemaselvitys. Järvenpään kaupunki. MA-Arkkitehdit 29.12.2000.

Mikkola, M. 2001. Järvenpään puutarhoja 2001. Työmuistio. Järvenpään kaupunki, Kaavoitus. MA-Arkkitehdit, 2001.

Mikkola, M. 2005. Järvenpään Vanhankylänniemi - Käyttö- ja hoitosuunnitelma. MA-Arkkitehdit. Järvenpään kaupunki 2005.

Nuotio, A-K, ym. 2007. Viheralueiden hoitoluokitus. Viherympäristöliitto ry julkaisu 36.

Tornivaara-Ruikka, R. 2006. Hulevesien käsittely maankäytön suunnittelussa. Uudenmaan ympäristökeskuksen raportteja 3. 2006.

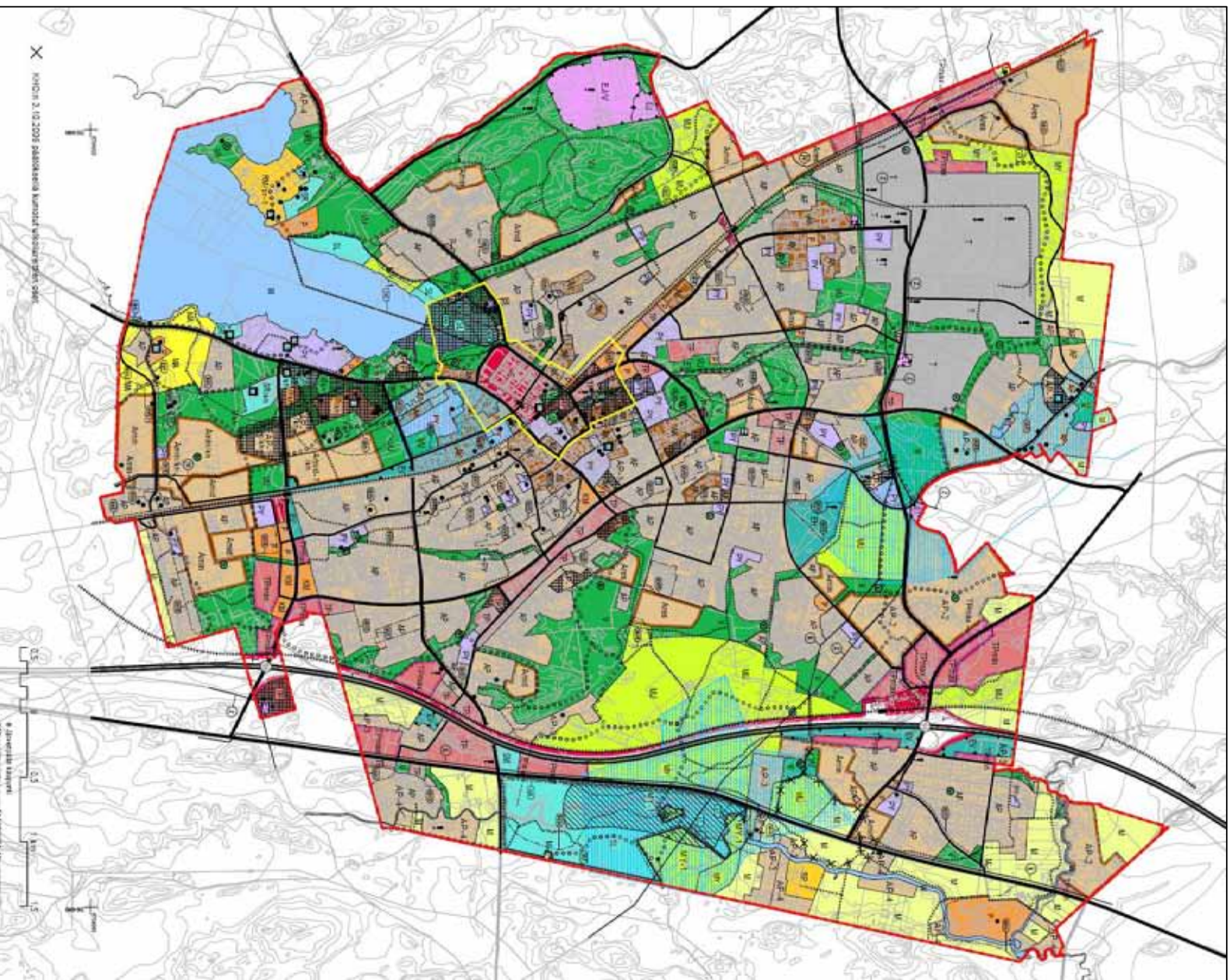
Mikkola, M. 2007. Tuusulanjärven itäosan maisemanhoitosuunnitelma - Järvenpää. Järvenpään kaupunki, kaavoitus, MA-Arkkitehdit, 2007.

Tyrväinen, L., Silvennoinen H., Korpela, K. & Ylen, M. 2007. Luonnon merkitys kaupunkilaisille ja vaikutus psyykkiseen hyvinvointiin. Metlan työraportteja 52:57-77

Viheralan tulevaisuusstrategia 2008. Viherympäristöliitto ry 2008.

Yrjölä, R., Rinne J. & Stigzelius J. (Ympäristötutkimus Yrjölä Oy) 2003. Tuusulanjärven länsirannan käytön ja hoidon periaatteet. Uudenmaan ympäristökeskus - Monisteita 127, 74s.

JÄRVENPÄÄN YLEISKAAVA 2020



Järvenpään kaupunginosat

