



# MELLANSJÖ

En kulturmiljö i Huddinge



En miljö att värna om

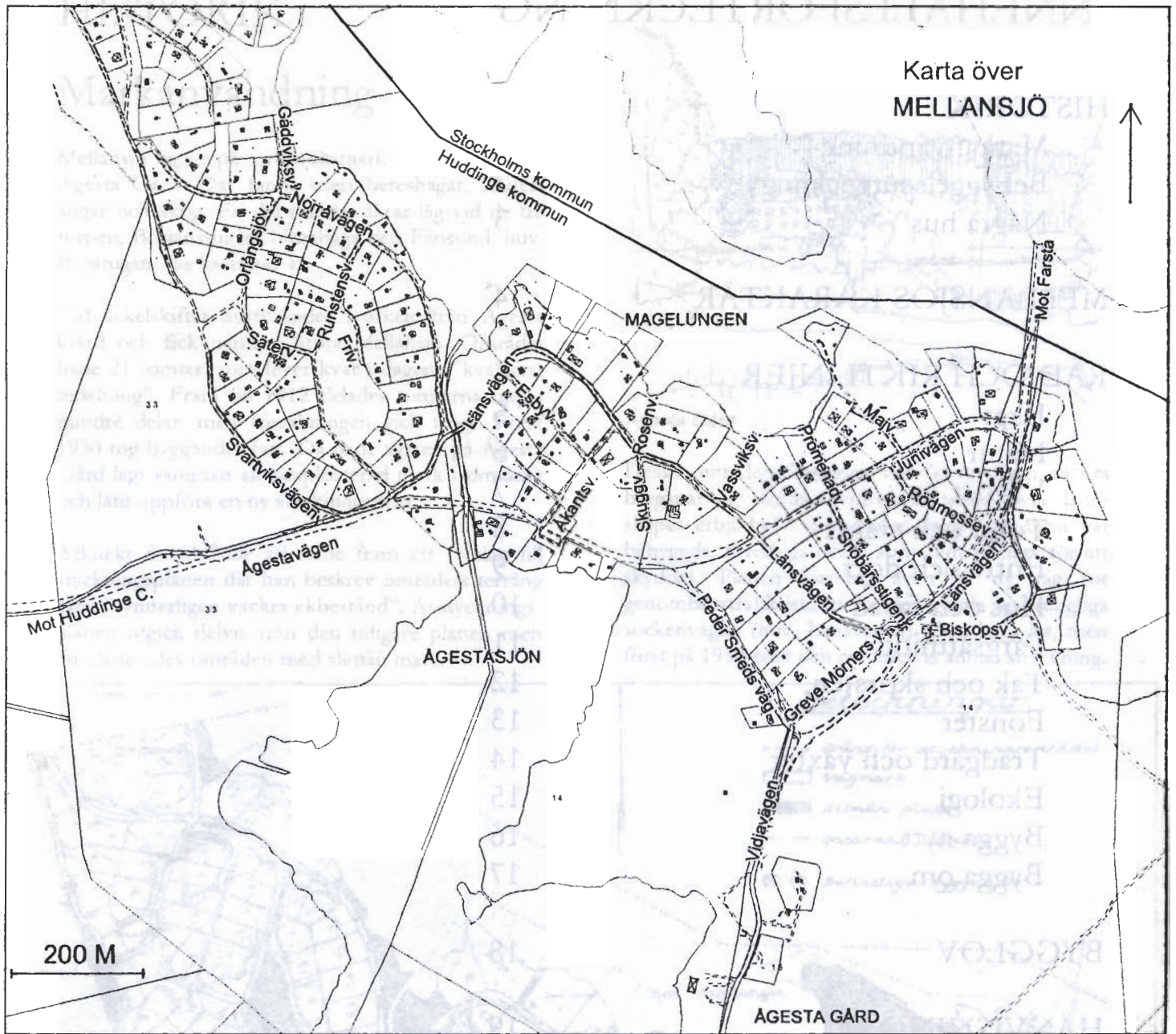


Svartviksvägen 16

Informationsskriften om Mellansjö har tagits fram av Skönhetsrådet i Huddinge på uppdrag av byggnadsnämnden i Huddinge kommun.

Skriften har utarbetats av Segrén HusKultur genom Cecilia Segrén, i samarbete med Miljö- och SamhällsByggnadsförvaltningen i Huddinge kommun, genom Lars Nilsson, planavdelningen och Ewa Lundin, bygglovsavdelningen.

November 1998



Denna skrift vänder sig i första hand till er som bor i Mellansjö. Syftet är att informera och skapa en förståelse för Mellansjöns natur- och kulturvärden. Förhoppningen är att skriften ska väcka intresse och motivera alla att värna om miljön och byggnaderna så att Mellansjöns värden kan bestå även för framtiden. Många små förändringar som i sig synes harmlösa, kan sett i ett större sammanhang förstöra helhetsbilden. Med kunskaper och information kan detta undvikas och kulturmiljövärdet bestå. Skriften är en hjälp att förstå områdets specifika värden och dess sammanhang med sin tid och plats. Mellansjö kan förbli ett område med bevarat kulturmiljövärde, där kompletteringar kan berika och förstärka samspelet mellan hus och natur.

Torvald  
 YORA MELLANSJÖ  
 OMTOMMADE  
 ÅGESTA

# INNEHÅLLSFÖRTECKNING

HISTORIK	1
Markanvändning	1
Bebyggelseutveckling	2
Några hus	3
MELLANSJÖS KARAKTÄR	4
RÅD OCH RIKTLINJER	5
Ekar	5
Natur	6
Vägnät	7
Tomt och staket	8
Entré och dörr	9
Hus och fasad	10
Färgsättning	11
Tak och skorsten	12
Fönster	13
Trädgård och växter	14
Ekologi	15
Bygga nytt	16
Bygga om	17
BYGGLOV	18
HÄNVISNINGAR	19

Den här skrift vänder sig i första hand till er som bor i Mellansjö. Syftet är att informera och skapa en förståelse för Mellansjöns namn- och kulturarv. Förhoppningen är att skriften ska väcka intresse och motivera alla att värna om miljön och byggnaderna. Allt Mellansjöns vänder sig till även för er som bor i andra delar av kommunen. Med bilder och texter berättas om Mellansjöns historia och kultur. Skriften är en hjälp till att förstå och värna om Mellansjöns kulturarv. Här kommer ni att hitta berättelser och fakta om Mellansjöns historia och kultur. Skriften är en hjälp till att förstå och värna om Mellansjöns kulturarv. Här kommer ni att hitta berättelser och fakta om Mellansjöns historia och kultur. Skriften är en hjälp till att förstå och värna om Mellansjöns kulturarv. Här kommer ni att hitta berättelser och fakta om Mellansjöns historia och kultur.

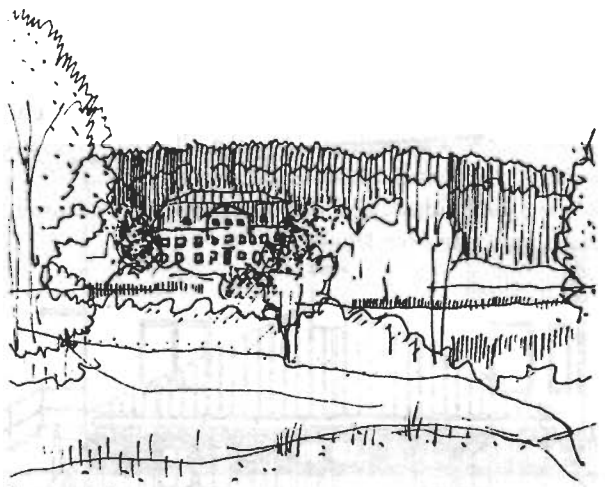
# HISTORIK

## Markanvändning

Mellansjö ligger på jordbruksmark som har tillhört Ågesta Gård. Där fanns mest beteshagar, slätterängar och skog. En del mindre åkrar låg vid de tre torpen, Börjanstugan, Norrhaga och Färjsund, nuv. Brostugan. (Se karta sid 4).

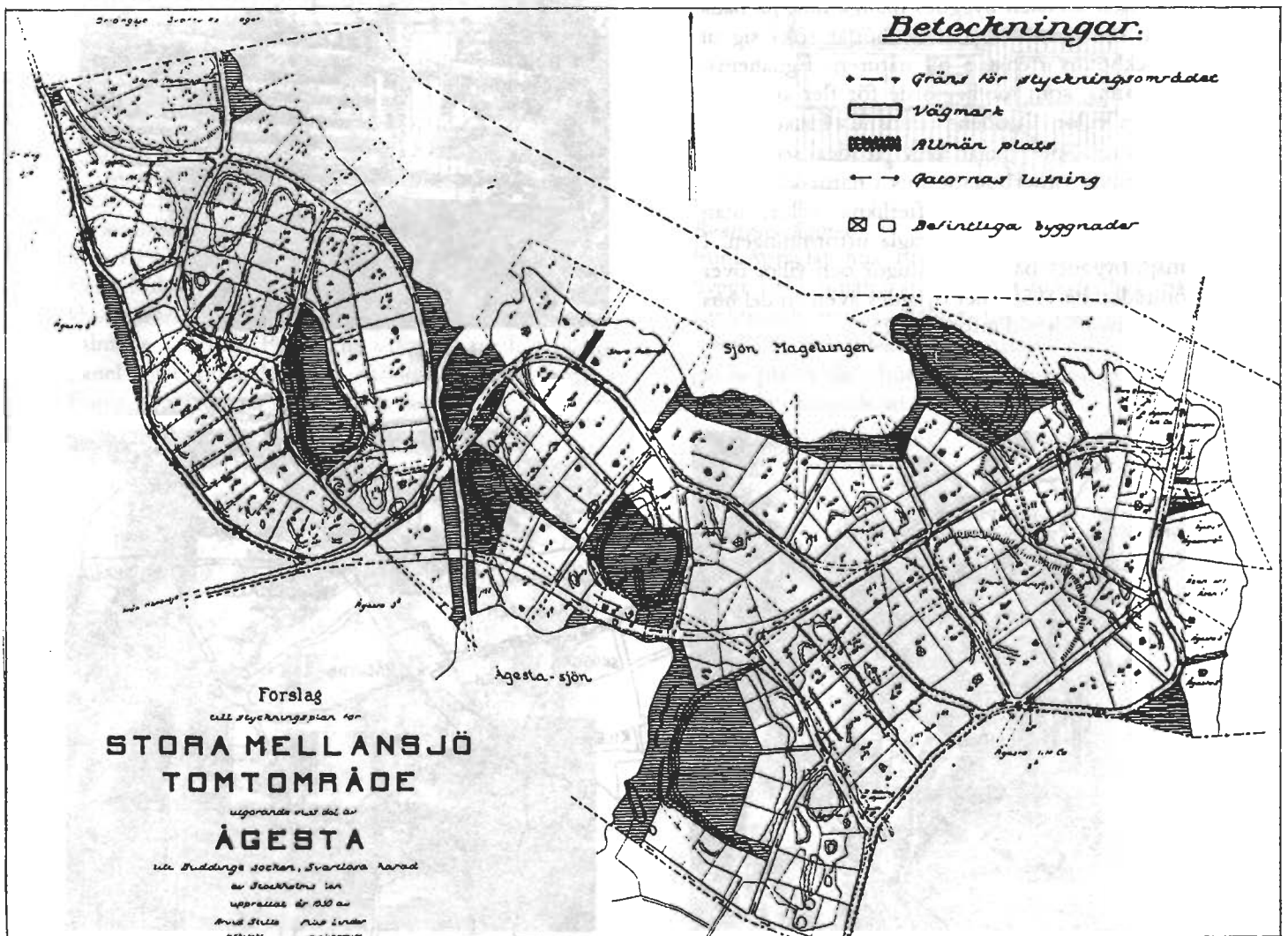
Vid sekelskiftet avstyckades marken från Ågesta Gård och fick namnet Stora Mellansjö. Området hade 21 tomter, som lever kvar i dagens "kvarterindelning". Fram till 1912 delades tomterna upp i mindre delar, men försäljningen gick trögt. Först 1930 tog byggandet fart. Då hade ägaren på Ågesta Gård lagt samman all oexploaterad mark i området och låtit uppföra en ny styckningsplan.

Arkitekt Arvid Stille arbetade fram ett förslag till styckningsplanen där han beskrev områdets terräng med "synnerligen vackra ekbestånd". Avstyckningsplanen utgick delvis från den tidigare planen men nu planerades områden med allmän mark.



Ågesta Gård

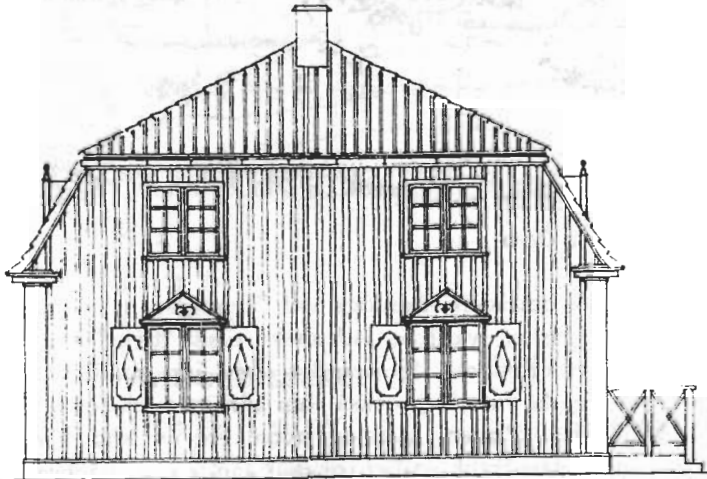
Dessa områden föreslogs vid "synnerligen vackra bergspartier, varifrån vidsträckt utsikt över landskapet erbjödes". Sjöstränder, som inte ännu var bebyggda, föreslogs också som allmän mark för att skyddas. Planen föreslog även en ny väg för genomfartstrafik istället för den gamla ursprungliga sockenvägen (nuv. Länsvägen). Den byggdes, men först på 1950-talet och med delvis annan sträckning.



Avstyckningsplan över Mellansjö 1930

## Bebyggelseutveckling

Före 1930 var endast ett 20-tal hus uppförda. De låg på lättbebyggd mark utefter den gamla sockenvägen eller vid stränderna. Nästan alla låg öster om Norrån. En handelsbod hade byggts kring 1920, och låg vid Vidjävågen där Snöbärsstigen ansluter. Den upphörde före 1960.

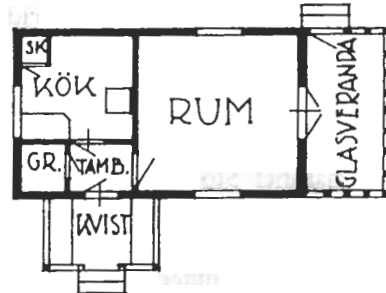


Handelsbod, bygglovsritning 1920

På 1930- och 40-talen byggdes många hus, på båda sidor om Norrån. Många hade börjat söka sig ut från Stockholms stenstad till naturen. Egnahemsrörelsen fanns, som möjliggjorde för fler att bygga egna billiga villor. Dåtidsens fritidshus kallades ofta för sportstuga. Sportstugan blev ett ideal som förespråkade enkla vinterbonade hus i natursköna områden. Husen skulle inte efterlikna villor, utan längtan till vildmark skulle prägla utformningen. I Mellansjö byggdes både sportstugor och villor över hela området. På 1950-talet byggdes även en del hus innan byggnadsförbud infördes 1957.

BYGGNADSMATERIALFÄREN GOITA  
STOCKHOLM, BARNHUSGATAN, TEL. 4334  
GÖTEBORG, TEL. 19674, MÅLMÖ, TEL. 6196

### „YTTERBYSTRAND“

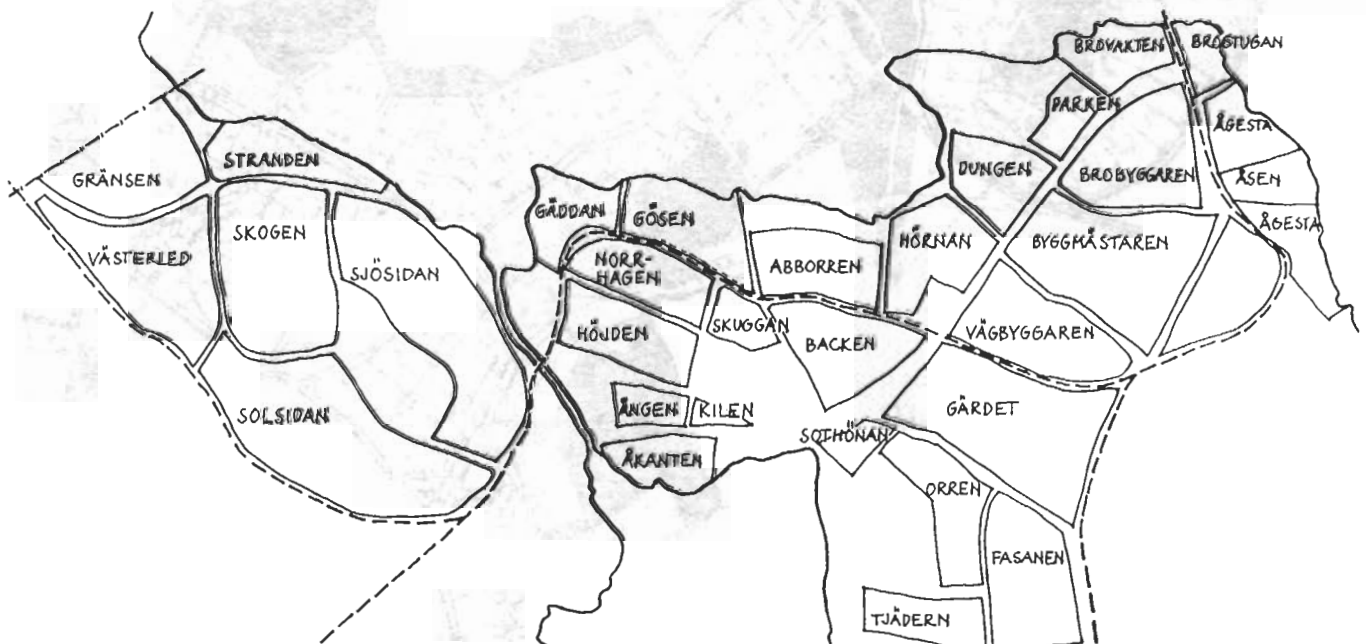


Rosenvägen 4

Därefter har en hög restriktivitet hållits mot nya byggnader. Endast ett fåtal nya eller större tillbyggnader har tillkommit, efter dispens eller särskild prövning. Detta i avvaktan på en lösning för VA-frågan och på en ny detaljplan.



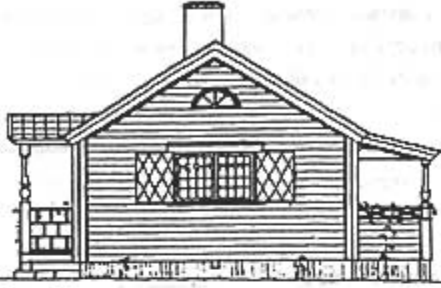
Norråbron, 1930-talet



Kvartersnamn i Mellansjö 1940-talet

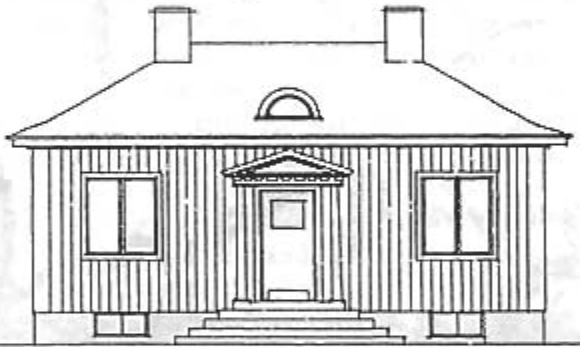
## Några hus

Husen som uppfördes är alla olika. Många är typhus från sin tid och en del hus är arkitekturritade. Husen har i olika grad förändrats med tiden, men några hus kan vara exempel för en viss arkitekturstil.



*Norråvågen 7*

Nationalromantiskt hus ritad 1929 av arkitekt Einar Rudskog. Stilen inspirerades av svenska allmogehus. Liggande panel och småspröjsade fönster med fönsterluckor var vanligt. Färgerna symboliserade den svenska traditionen med faluröda eller bruna fasader och vita eller gröna snickerier.

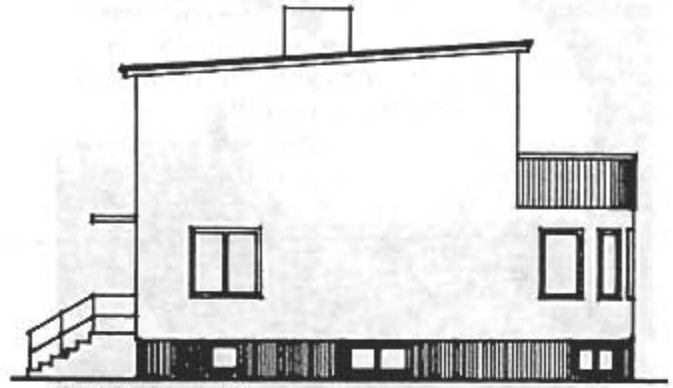


*Peder Smedhs väg 4*

Villa i 1920-tals klassicism från AB Boro-Hus, byggt 1937. Stilen eftersträvade symmetri och balans med klassicerande former och detaljer. Taken var ofta valmade sadeltak. Fasaderna utfördes med locklistpanel eller putsades och målades i ljusa färger. Fönsterbågarna var mörkare än fasaden.

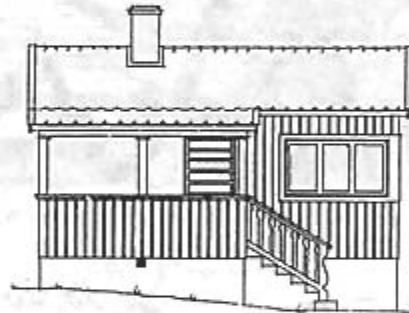


*Biskopsvågen 9, 1950-talet*



*Snöbärsstigen 2A*

Funktionalistisk villa från A-B Svenska Trähus, byggt 1940. Funktionalismen startade på 1930-talet och ville bryta med det gamla. Istället släta fasadytor och stora fönster eller fönsterband. Altaner och platta tak var nytt. Fasaderna skulle vara ljusa, putsade eller klädda med locklistpanel. Fönsterbågarna målades mörka.



*Svartviksvågen 6*

Funkispräglad hus ritat av arkitekt Karl Nilsson, byggt 1943. Småhusarkitekturen fick tydliga spår av funktionalismen. Enkelhet, släta taklutningar och sparsamt med dekor. Fönsterna var ospröjsade, gärna placerade i hörn. Fasadfärgerna var mörkare och mer dämpade än tidigare.

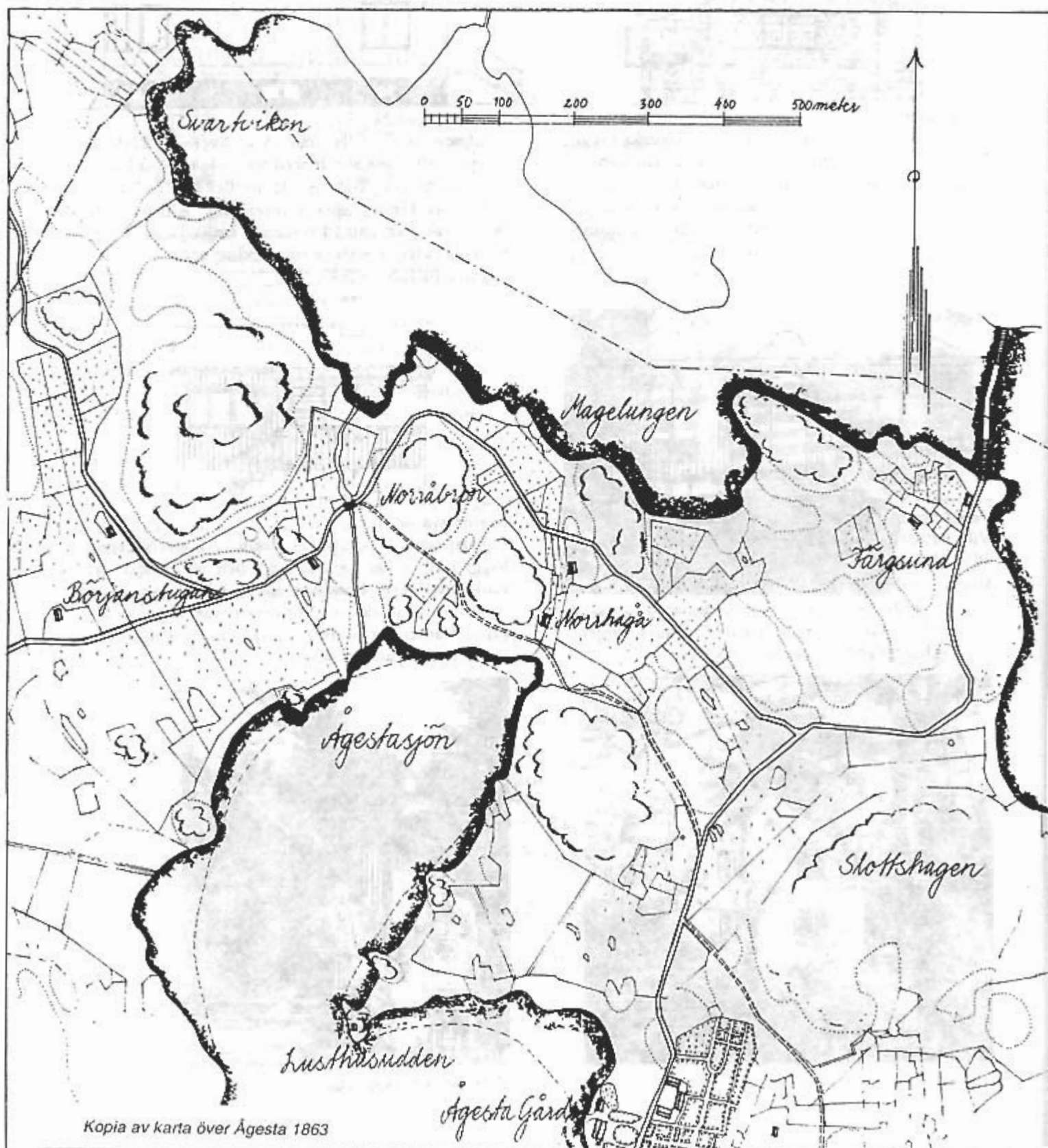


*Esbyvågen 7, 1930-talet*

## MELLANSJÖS KARAKTÄR

Mellansjös kulturmiljövärde gäller först och främst miljön som helhet. Området domineras av naturen, och helhetsintrycket är att naturen alltid finns närvarande i skiftande och omväxlande upplevelser. Området binds samman till en helhet av all den ursprungliga natur och växtlighet som finns kvar, både på allmän mark och i de stora trädgårdarna.

Vägnätet har anpassats till den befintliga terrängen så att vägarna följer och visar naturens former. Bebyggelsen präglas av variation och mångfald, men ändå har många hus en liknande följsamhet till naturens förutsättningar och färger. Vägarna och husen samverkar med naturen och har också stort värde, som delar i helheten.



Kopia av karta över Ågesta 1863



# RÅD OCH RIKTLINJER

## Ekar

Stora ekar är karaktäristiskt för det gamla odlingslandskapet. Med sina breda kronor har de stått i ett landskap som förr var ljusare och mer öppet efter bete och slåtter. Eken är nödvändig och mycket värdefull för många växter och djur. Den är ett ekosystem i sig själv och bidrar i hög grad till att skapa en rik biologisk mångfald i naturen. Eken har betydande natur- och kulturvärden och det är av stor vikt att bevara och sköta om ekarna.

### Skötsel

Kulturlandskapets marker har formats och präglats av djur och människors hävd. För att karaktären ska bestå även om bete och slåtter har upphört, krävs liknande åtgärder av nuvarande markägare. Stora bredkroniga ekar som idag står omgivna av växtlighet, kan behöva huggas fram successivt för att må bra. Eken är ett ljusälskande trädslag som vill ha fritt under kronan och inga stora träd intill sig som konkurrerar om ljus och vatten. Stammens bark behöver solljus och värme för att gynna de arter som lever där. Många arter lever också i ekens döda ved, eller på gamla grenar som ramlat ner. Ekollonen behöver också ljus för att kunna gro. Även om ekar blir gamla, behöver ekbestånden säkras för framtiden.



Norråvågen mot söder



Ågestavågen från Runstensvågen

### Livsmiljö

Ekar och andra stora träd är även viktiga för människans livsmiljö. De renar luften genom att stoft fastnar på bladen, och fungerar då som ett filter. De temperaturreglerar genom att ge skugga och när vinden sätter bladen i rörelse sker en luftväxling. Träden ökar luftfuktigheten eftersom bladen avdunstar vatten och de avger nödvändigt syre till luften. Dessutom är de mycket rums- skapande och kanske klätterråvågen.

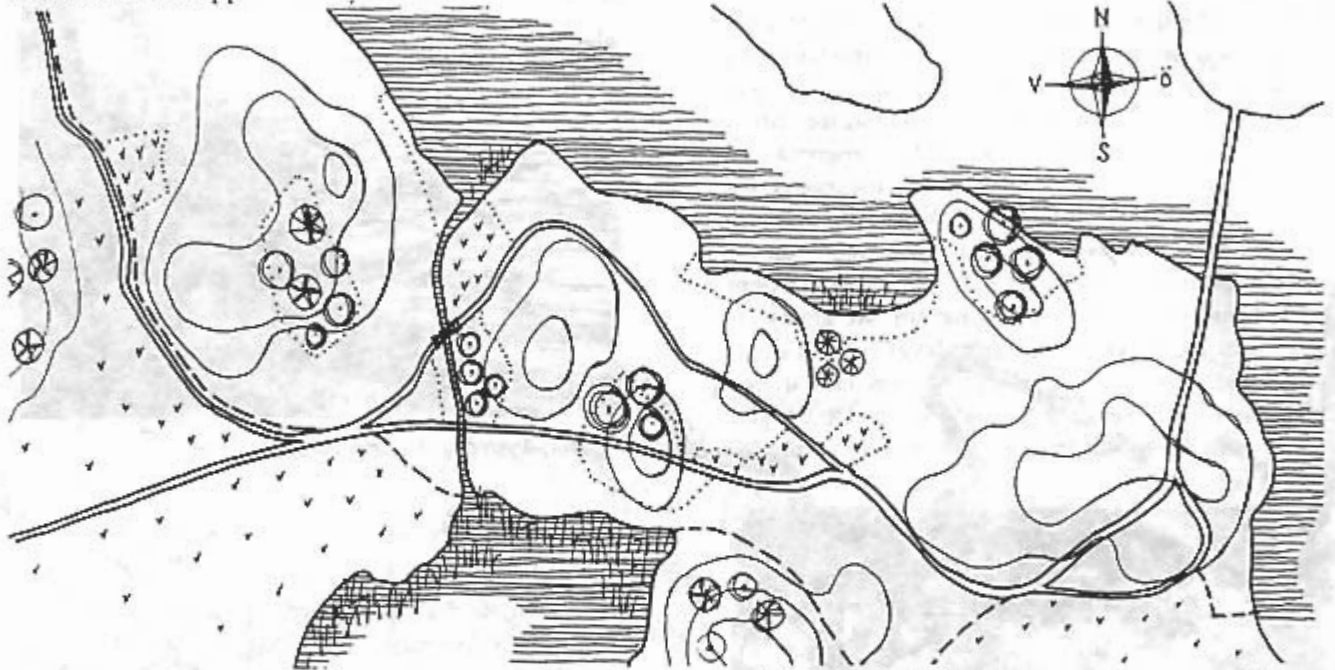
- Fäll inte stora ekar. Alla gamla ekar betyder mycket för Mellansjöns karaktär och värde.
- Håll fritt intill ekarna och ta bort sly.
- Tänk på att många djur- och växtarter lever på och omkring eken och en del arter är helt beroende av eken.

# Natur

Naturmiljön i Mellansjö har stora värden. Den är en del av ett större naturområde, och har välbesökta promenadstråk. Framförallt ger den hög livskvalitet till de boende i Mellansjö. Området och omgivningarna har många olika naturtyper, vilket ger biologisk mångfald och ger Mellansjö rika och omväxlande naturupplevelser.

## Naturtyper

Intill Mellansjö ligger gammalt kulturlandskap med odlings- och betesmark som delvis fortfarande är i bruk. Till området gränsar två sjöar, Ågestasjön som är en högt klassad fågelsjö och Magelungen med vikar och stora öppna vattenytor.



Många strandpartier har en vegetation som är värd att skydda. Badudde finns vid Magelungen med lövskog och en flora typisk för Stockholmsområdet. Mellan sjöarna går Norrån genom vacker lövskog och förbi en strandäng.

På bergshöjderna finns skog, väster om Norrån löv- och barrskog, öster om än finns det övervägande lövträd. Hasselbuskar och ekar finns i princip över hela området, både på allmän mark och i trädgårdarna. Tomterna är stora och har mycket ursprunglig natur kvar.

- Bevara, så långt möjligt, de större partierna med orörd skog och mark. De upprätthåller karaktären av naturmark i hela området, visuellt och även praktiskt med en spridning av flora och fauna.

- Skydda och bevara strändernas växtlighet. Lämna de obebyggda strandzonerna fria och åtkomliga.
- Var aktsam om de stora ädellövträden. Tänk på återväxten, vårda de mindre som ska växa upp och ersätta de äldre träden i framtiden.

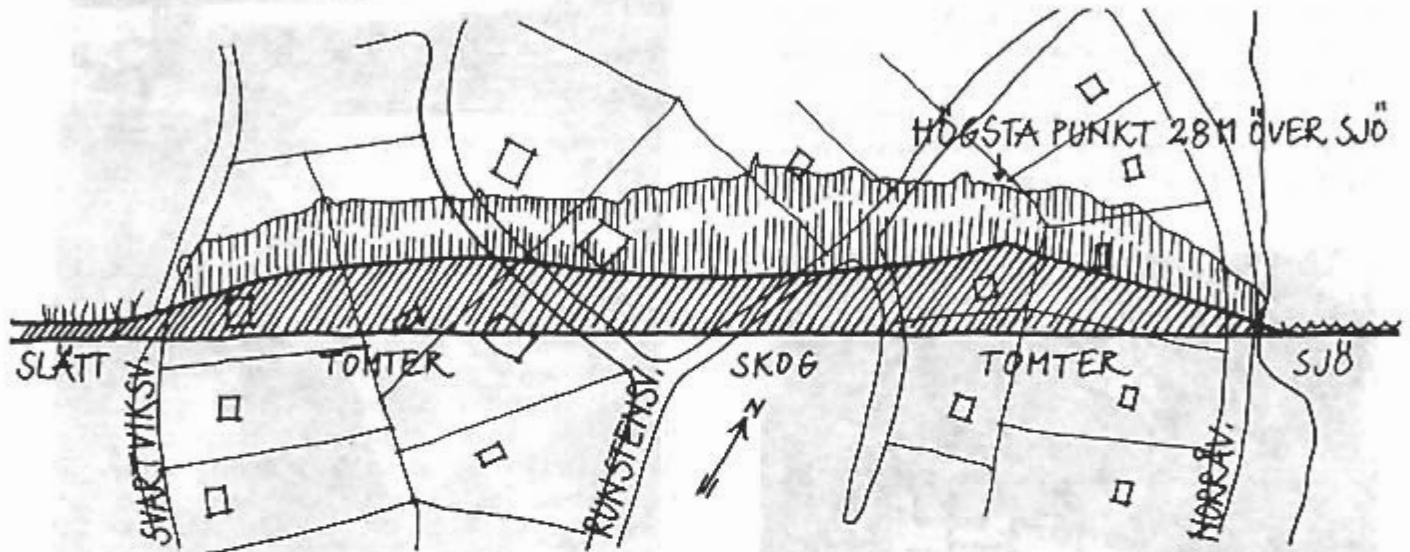


## Vägnätet

Vägnätet i Mellansjö slingrar sig fram och följer den kuperade terrängen. De äldre vägsystemet finns kvar och många av kulturlandskapets stigar och avgränsningar har vuxit till vägar.

### Vägar

Vägarna är smala med ursprunglig karaktär och kommer växtligheten nära. Då området och vägarna naturligt vuxit fram och anpassat sig efter befintliga förhållande, existerar knappt sprängda stenytor, utfyllnader eller markuppfyllnader.



### Gaturum

Vackra och intressanta gaturum bildas, när vägen har skog vid sidorna, följer stränderna eller går över höjder med sjöutsikt. Gaturummen är stora, trots små vägar, då husen ofta ligger långt in på tomterna och avgränsningen mellan väg och tomt är luftig med nätstaket, lövhäck eller inget alls. Många stora träd ramar in gaturummet och de dominerar över vägarna.

- Behåll vägnätets struktur och sträckning. Det har gammalt ursprung och har präglats av kulturlandskapet.
- Behåll vägarnas bredd och karaktär. De ingår i kulturmiljövärdet.
- Värna om de stora träden, de ger karaktär och markerar gaturummet.

- Höj inte marknivån på tomten i förhållande till vägen, låt marknivåerna gå naturligt emellan.
- Behövs ny belysning eller skyltar bör de väljas med omsorg, med en äldre karaktär som är anpassad till Mellansjöområdet som kulturmiljö.
- Eventuella allmänna anläggningar som elnätstationer och liknande, är av största vikt att de har en placering, utformning och en fasadbeklädnad som ej stör natur- och kulturvärdet.



## Tomt och staket

Tomternas storlek har stor del i bebyggelsemönstret och i upplevelsen av ett område. Bebyggelsemönster är samspelet och relationen mellan tomter, hus och vägar.

Mellansjö är glest bebyggt med stora tomter som har mycket ursprunglig natur, och växtlighet med många stora vackra träd. Husen ligger placerade med hänsyn till befintlig natur och omgivning och till tomtens förutsättningar. Husläget är ofta valt för att slippa spränga berg och där grundförhållandena var bra. Stora träd och sjöutsikt har också styrts placeringen. En bra husplacering var på en sluttning eller på berg, vilket sparade den mark som bättre passade för odling. Denna anpassning efter naturen har givit husen varierande avstånd till gatan. Ändå ligger mycket få hus helt nära gatan.



Biskopsvägen 2

### Uthus

Bodar och olika uthus finns på de flesta tomter. De underordnar sig oftast huvudbyggnaden, är små och samspelar i färg och material. Det finns bara några få ursprungliga garage. De är små och enkla samt ligger oftast sidoordnade.



Runstensvägen - Norråvägen

### Staket

Avgränsningen mot gatan är inte så skarpt markerad i Mellansjö. Det vanligaste är enkelt nätstaket, av Gunnebotyp, med smidesgrind. Enkla spjalstaket finns också, liksom lövhäckar eller ibland inget alls. Alla har det gemensamt att det är luftigt och tillåter fri sikt mellan väg och tomt.

- Nytt uthus, garage eller carport måste anpassas i form och material till bostadshuset. Placera det sidoordnat så inte sikten från gatan mot huset störs. Bygg ej för nära gatan, låt gaturummet behålla sin luftighet.
- Infarter till hus och garage bör hållas smala. Anlägg inte stora öppna platser mot gatan. Hårdgjorda ytor med asfalt eller andra liknande moderna material, bör undvikas av hänsyn till kulturvärdet. Även av miljöskäl, eftersom markinfiltrationen försvåras.
- Stäng ej mot gatan med täta staket, plank eller häckar av barrträd. Välj helst nät- eller spjalstaket och måla i dämpade färger.
- Var rädd om de ursprungliga gamla grindarna. Mellansjö har ett stort antal olika smidesgrindar. Dessa passar bra in i gaturummet med sin öppenhet och äldre karaktär.



## Entré och dörr

Verandan och ytterdörren välkomnar och visar ingången. Det är det första man möter med öga och hand. Med välgjorda och omsorgsfulla detaljer ger det intryck åt hela huset.

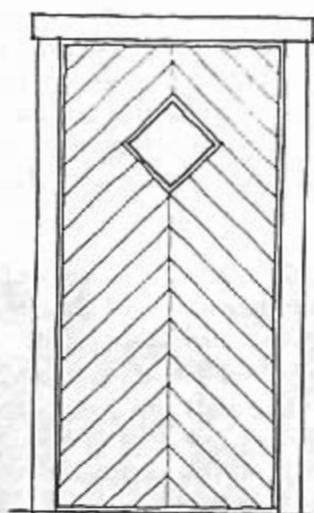
Ytterdörrar och entrémotiv har ofta i Mellansjö en enkelhet som är karaktäristiskt för husen. Verandor och skärmtak är relativt underordnade husen och bryter inte av nämnvärt mot husets helhetsintryck. Det är här man finner de få sparsmakade detaljerna, som svarvade hörnstolpar, profilsågade trappräcken eller avvikande färg på dörren.



Norråvågen 11

### Veranda

De olika hustyperna har entréer utformade på olika sätt. Fritidshusen från 1930-40-talen har oftast en veranda som är assymetriskt placerad med utrymme för sittplatser. På 1920-talshusen har entrén en balanserad uppbyggnad och symmetrisk placering. Funkishusens entreér underordnar sig husets rena form och är mest en öppning i väggmuren.

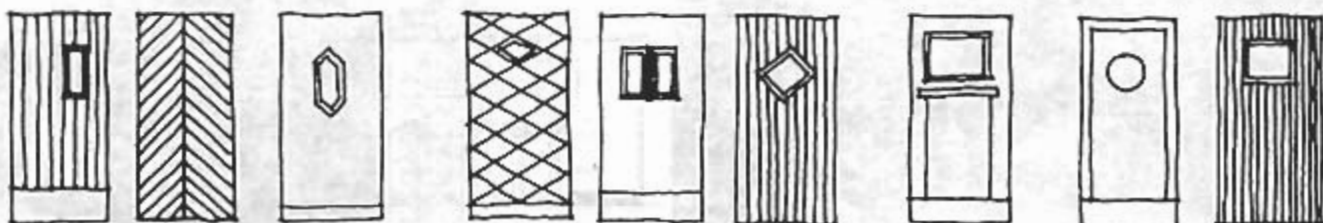


En mycket vanlig dörrtyp i Mellansjö är paneldörren, med snedställda brädor och litet fönster utan spröjs. Ofta målad i en avvikande färg eller träfärgad.



Svartviksvägen 26

- Behåll den ursprungliga ytterdörren. Den har stor betydelse för husets utseende, om den har en tidstypisk utformning.
- Behöver dörren bytas, välj en ny med omsorg efter husets stil, eller låt tillverka en ny med den gamla som förebild.
- Undvik verandor och altaner med stora trädäck högt över marknivå.



## Hus och fasad

Huset samspelar med landskapet och med den omgivande bebyggelsen. Tillsammans skapar de platsens stämning. Husets yttre delar som fasad, tak och detaljer ska harmoniera med varandra och bilda en helhet med bra balans och proportioner. Fasadmateriell och dess utformning har olika karaktär beroende på husets stilsort.

I Mellansjö är bebyggelsen blandad och varierad. Husen har olika utseende och karaktär. Där finns både fritidshus och åretruntbebodda hus. Det finns också flera stilideal representerade, men trots olikheterna har husen ändå ett antal gemensamma karaktärsdrag. Husen är relativt små och enkla i sitt utförande med okomplicerade former och sammanhållna volymer. Ursprungligen har husen fått en lågmäld om än omsorgsfull arkitektur, vilket gör att området ändå hålls ihop och uppfattas som en helhet.



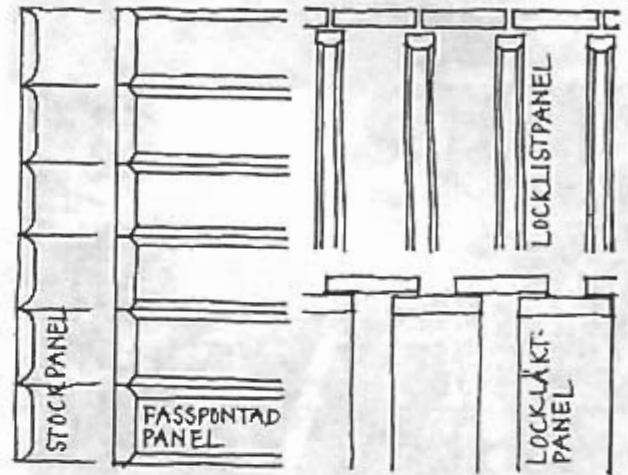
Länsvägen 44

### Putsfasader

Putsfasader är vanligast på de permanentbebodda husen. Några hus har slätputs som ger ett slätt och tunt intryck och en del har grovputs med ett grövre utseende. Spritputsade hus har ofta släta partier runt fönster och vid hushörn. Ett hus med trästomme under putsen kallas för reverterat. Ursprungligen användes kalkputs som är följsamt och reglerar fuktighet bra och målas (kalkas) med kalkfärg.

### Träfasader

Träfasader i Mellansjö har en enkel utformning, med samma riktning på panelen över hela fasadytan. Den vanligaste typen är locklistpanel, som ger ett smäckert intryck med en skuggverkan och liv åt fasaden. Olika liggande paneler förekommer också, t.ex. fasspontad eller stockpanel. Oftast är panelen av ohyvlat virke som är en förutsättning för den traditionella slamfärgen.



- Behåll putsfasaden med samma typ av yta och struktur.
- Använd samma slags putsmaterial som tidigare vid omputsning.
- Behåll den ursprungliga träpanelen, den betyder mycket för husets karaktär och proportioner. Ändra inte panelsättningen eller dimensionerna. Trots eftersatt underhåll med flagnade färg kan träet vara friskt. Virket var ofta bättre förr.
- Låt träpanelen ha samma riktning över hela fasadytan.
- Undvik lockpanel som i traditionellt byggande sällan används på bostadshus.



## Färgsättning

Färgen på huset förstärker husets karaktär. Olika byggnadsstilar har olika färgsättning som en del av formspråket. Färgen gör att huset som form och volym hålls ihop och vackra detaljer kan lyftas fram med avvikande färg.

Många hus i Mellansjö har en färgkaraktär som smälter in och anpassar sig till naturens färger, med fasader i dämpade och mustiga kulörer, som rött, gult eller brunt. Även putshusen har dova kulörer, förutom de renodlade funkishusen, som kan vara vita. Fönster och snickerier är ofta gröna, på alla typer av hus. Andra snickerifärger som gult, rött eller vitt finns också.



Majvägen 1

### Färger

Traditionella färgtyper med naturliga pigment är att föredra. Färger som är beprövade, åldras vackert och är lätta att måla med. Färgen ska fungera som ett offerskikt, den yta som tar första stöten mot väder och vind. En del moderna färger fungerar ofta tvärt om, där håller färgen och istället offeras huset. Slanfärg är en bra och billig färgtyp för träfasader. Falurödfärg är den vanligaste, men andra kulörer och nyanser finns också. Den ska målas på ohyvlat virke, vilket ger en vacker matt yta som följer variationer i ljuset. Linoljefärg passar också på träfasader, likväl som på snickerier. Den används på hyvlat virke och ger en yta med vacker lyster som framhäver underlagets karaktär. Den ska målas i tunna skikt. Putsade hus målas helst med kalkfärg som har en bra förmåga att samarbeta med underlaget. Den tar upp och släpper ifrån sig fukt utan att ta skada.

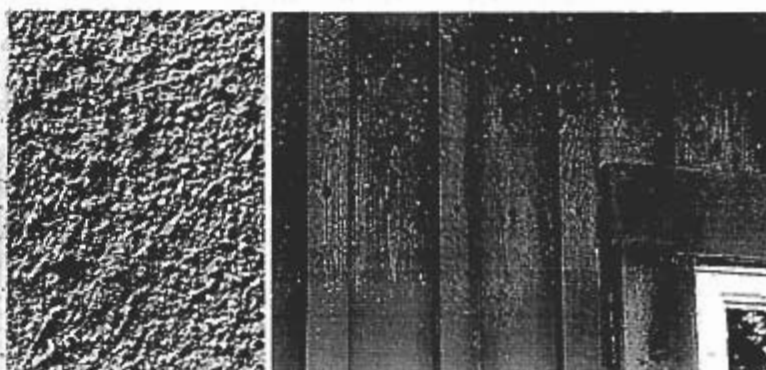
### Färgpigment

Färger som innehåller äkta jordpigment, som ockra, umbra, terra och järnoxid, brända eller obrända, passar alla ihop med varandra. De ger gula, gråa, bruna och röda färger i många nyanser. Pigmenten kommer naturligt från jorden och stämmer därför bra med naturens egna färger.



Norråvägen 2A

- Välj färger som passar in i naturen och bebyggelsen omkring.
- Färgsätt med hänsyn till husets tidskaraktär och material. Skrapa gärna fram och se ursprungliga färglager som inspiration.
- Använd traditionella färgtyper och kulörer. Vita snickerier bör brytas på traditionellt sätt med t.ex umbra. Kontrasten mot mörka fasader blir då inte så hård. Måla helst inte knutbrädor och snickerier svarta.
- Måla en stor yta på fasaden som prov och titta på håll, i olika ljus.
- Behandla fasaden som en hel yta, dela inte upp den med t.ex gavelspetsen i avvikande färg.



## Tak och skorsten

Taklutningen och takformen ger mycket av husets karaktär och avgör ofta vilken arkitekturstil huset tillhör. Taket avslutar huset och är en stor synlig yta som ska samverka i färg och material med husets fasader, likväl som med naturen och omgivningen. Takfot och vindskivor markerar och gestaltar mötet mellan fasad och tak. Skorstenen kröner huset och ger det resning.

I Mellansjö är den vanligaste takformen sadeltak i en slät enkel utformning och med en relativt flack vinkel. Andra former finns också, som mansardtak eller valmade tak på olika sätt. Husens takfot har små mått och proportioner. Lertegel och takpapp är ursprungligen de vanligaste taktäckningsmaterialen.



Junivägen 1

### Lertegel

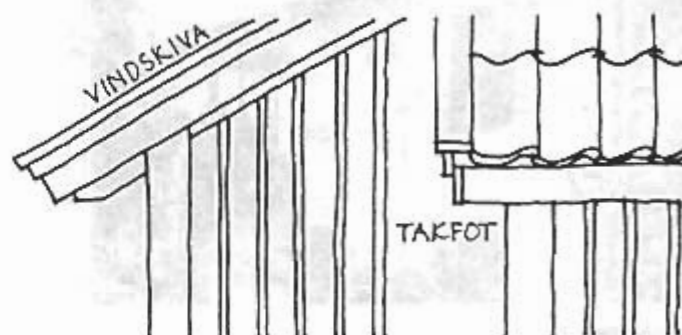
Lertegeltak har en mängd fördelar framför andra taktäckningsmaterial. Lertegel ger en vacker yta med naturliga skiftningar i färg, och det kan åldras med behag. Färgtonerna stämmer bra ihop med våra traditionella husfärger och passar bra till naturens färger. Lertegel består endast av bränd lera, ett naturmaterial, som absorberar fukt från undertaket och ventilerar bort den via öppna porer. Undertaket hålls friskt och det bidrar till ett sunt inomhusklimat. Ett äkta lertegeltak höjer husets värde, både kulturhistoriskt och ekonomiskt.



Runstensvägen 4

### Takpapp

Finns på många av de mindre och enklare husen i Mellansjö. Takpapp är också vanligt på uthus och verandor. Ligger slätt på taket eller med trekantlist under som ger mer struktur och skuggverkan.



- Var rädd om lertegeltaken. Vid omläggning av tak, lyft försiktigt ner lertegelpannorna och använd dem igen, efter eventuellt byte av läkt och underlagspapp.
- Ändra inte takvinkeln. Takvinkeln har stor samhörighet med stülptypen på huset.
- Var rädd om takdetaljerna, såsom vindskivors utformning och profilering likaså takfotens utseende och mått. Skorstenens utseende och krängningens profil bör behållas.
- Undvik stora inbyggda taksprång, de har ingen tradition i vår byggnadskultur. De skuggar och ger sämre dagsljus åt rummen.
- Undvik svart betongtegel och imitationsmaterial på taken.

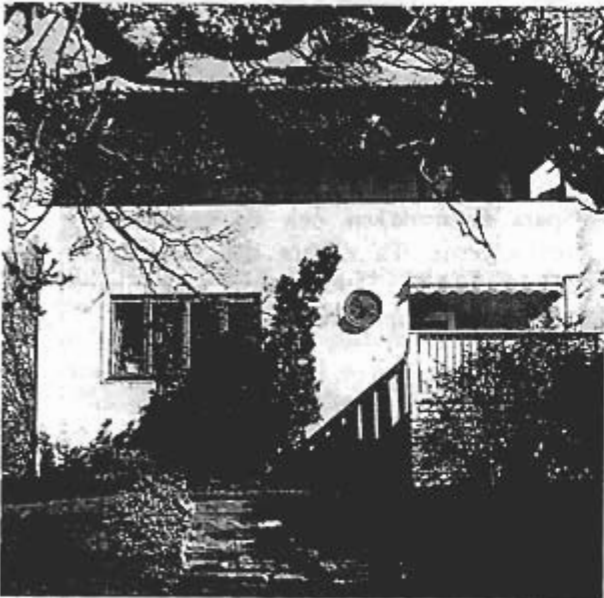




## Fönster

Fönster är en viktig del av byggnadens arkitektur. Fönstrens proportioner och deras placering betyder mycket för husets uttryck, de ger rytm och balans åt fasaden. Fönstrens form och indelning visar vilken tid och stilepok de tillhör.

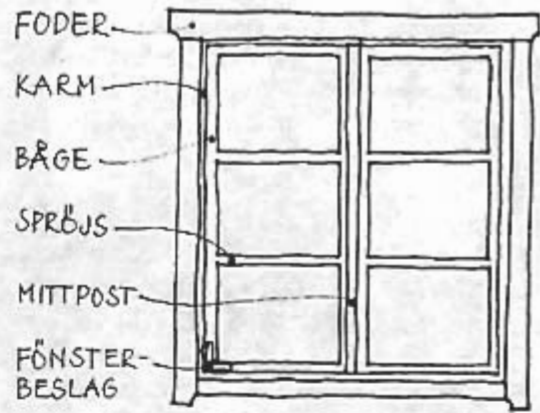
De flesta hus i Mellansjö har fönster med enkla och rena former, tvålufts- eller trelufts-fönster med mittposter och utan spröjsar. De är vanliga på många hus från 1930- och 1940-talen. Annan vanlig fönstertyp, med ursprung i 1910- och 1920-talsarkitekturen, är med spröjsar i en enkel rutindelning. Ibland förekommer båda typerna av fönster på samma hus. Då har den större byggnadsvolymen ospröjsade fönster och verandan eller utbyggnadsdelen, med lättare utformning, spröjsade fönster.



Biskopsvägen 6

### Gamla fönster

Fönster i gamla hus är kvalitetsarbeten, av noga utvalt och tätvuxet virke, som det lönar sig att reparera och underhålla. Mittposter, spröjsar och båggar har ofta en profilering och detaljering som nya fönster sällan har. Profileringen ger fönsternickerierna ett nättare utseende och för in ljuset på ett medvetet och vackert sätt.



### Foder

Fönsterfoder ingår i fönsterarkitekturen och ger fönstret dess slutliga uttryck i form och storlek, vilket ska stämma överens med fasadens uttryck. Även om fönsterfoder i Mellansjö är enkla, har de ofta en traditionell omsorgsfullhet i sina proportioner och dimensioner.



Orångsvägen 5

- Behåll de ursprungliga fönstren. Måste något bytas, låt tillverka ett likadant och placera det i samma förhållande till fasadlivet som tidigare.
- Underhåll och måla med linoljefärg. Fönster ska målas med täckande färg. Fönsterbeslagen ska inte målas i avvikande färg.
- Fönsterfoder ska vara av hyvlat virke, då de är en del av fönstret.



## Trädgård och växter

Trädgården ger huset en inramning och bakgrund. Den ska samspela med huset och binda samman huset med området och naturen. En bra trädgård har en struktur som växlar mellan stora ytor och små rum. Det skapar perspektiv och blickfång och ger variationer mellan ljus och skugga.

Trädgårdarna i Mellansjö utgår från tomtens förutsättning. Trädgårdens natur har bara förbättrats och kompletterats. Många trädgårdar har mycket kuperad mark med berg och ursprunglig växtlighet kvar. Stora uppvuxna träd finns överallt, det vanligaste är ek, lönn och björk. Andra lövträd som lind, kastanj och ask finns också, och i den västra delen förekommer även tall och gran. Karaktären av ängs- och hagmark fortlever, även om den ursprungliga hävden har upphört, genom tomtägarnas skötsel.



Rosenvägen 2

### Mark

Markprofiler och nivåer är oftast naturliga och opåverkade. Då trädgårdar och hus anpassats efter naturen, är det ovanligt med sprängda ytor eller markutfyllnader. Avsaknaden av detta bidrar i hög grad till det stora naturvärdet Mellansjö har.

### Statyer

Statyer och blomsterkrukor av ett speciellt slag finns i trädgårdarna. Skulptören Domenico Inganni hade sin ateljé och bostad i Mellansjö. Han skapade, bland mycket annat, björnar, grodor, fiskar, örnar och figurer. De står i många trädgårdar och ger Mellansjö ett speciellt igenkänningstecken.



Snöbärsstigen 5

### Häckar

Häckar i Mellansjö är nästan alltid av hassel, som fritt växande eller som klippta. Några andra sorter är hagtorn, syren eller spirea och alla passar in i ängs- och hagkaraktären.

- Spara naturmarken och de befintliga fruktträdssalleérna. Ta tillvara den naturliga växtligheten och rumsbildningarna. Gör inte om till en modern villaprydnadsträdgård.
- Undvik sprängning, uppfyllnad, stödmurar eller konstgjorda slänter.
- Behåll hassel, ekar och stora träd som är ett av Mellansjöes karaktärsdrag. Tänk på återväxten och spara en del träd som kan få växa upp.
- Välj växtsorter som naturligt hör hemma i Mellansjöes natur. Undvik moderna förädlade varianter.
- Häckar bör vara av lövträd eller buskar. De varierar med årstiderna och bibehåller gaturummets luftighet.
- Kompostera det egna trädgårds- och hushållsavfallet. Skapa ett eget kretslopp och återför näringen till jorden.
- Bevara Domenico Ingannis trädgårdskonst. De tillhör kulturupplevelsen.

## Ekologi

Mellansjö ligger mitt i ett kulturlandskap, mellan två sjöar och nära stora grönområden. För att denna miljö ska kunna fungera och utvecklas som bostadsområde utan att naturmiljön tar skada krävs stor ekologisk hänsyn. Allt byggande innebär påverkan på naturens eget system, men med kunskap om de ekologiska sambanden kan man sträva efter att minimera ingreppen.



Junivägen mot väster

### Platsen

- Undersök marken, dess vattenförhållande och växtlighet. Platsens solinfall och vindriktningar är betydelsefulla. Låt platsens förutsättningar vara vägledande vid val av husets placering och utformning. Anpassa byggnaden till den natur och kultur som redan finns.

### Resurshushållning

- Att bygga innebär alltid att förbruka energi- och materialresurser, men vi kan sträva efter att hushålla med dem. Vi bör använda produkter och material som är tillverkade av förnyelsebara råvaror. Resurshushållning betyder också återanvändning av material och byggnadsdelar och att värda de byggnader vi redan har.



Länsvägen 31



Länsvägen 37

### Kretslopp

- Ett naturligt kretslopp innebär en process där resurser byggs upp i samma takt som de bryts ner. Vi bör sträva efter att kretsloppen fullbordas. De material vi använder och lämnar efter oss måste kunna ingå i naturens kretslopp. Materialen bör därför vara nedbrytbara och fria från skadliga ämnen.

### Sunda hus

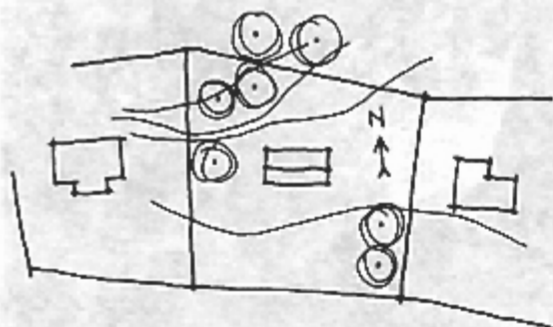
- Hus bör byggas och renoveras, kunna bebos och även rivas utan att vår hälsa tar skada eller naturen förorenas. Material och färger i husen bör väljas med omsorg om vår hälsa och miljö.



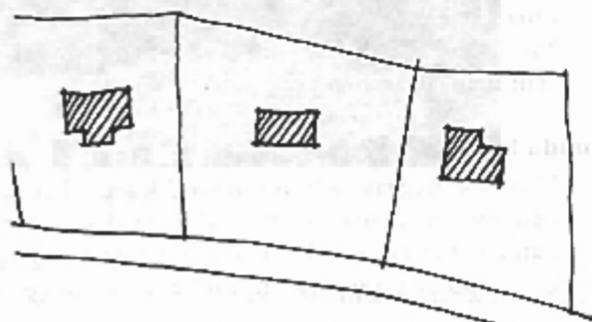
Runstensvägen 21

## Bygga nytt

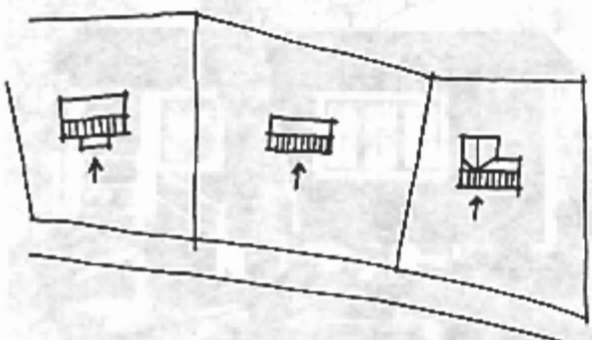
För att bevara natur- och kulturvärdet måste nya hus anpassas till områdets karaktär och landskapsbild. Placeringen på tomten liksom husets volym och proportioner, är av största vikt att anpassa till omgivningen. Det nya bör utformas i harmoni med det gamla, gärna nyskapande men inom givna ramar. Varje tomt har sina egna speciella förutsättningar som gör att placering och form på nya hus måste bedömas individuellt. Ändå finns några generella riktlinjer att ta hjälp av vid nybyggnation.



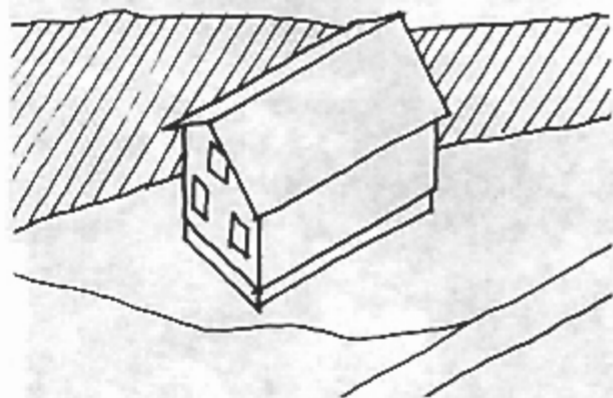
- Tomtens naturliga förutsättningar och tomtens orientering mot solen bör vara vägledande vid planering och val av hustyp. Befintlig natur, berghällar och uppvuxna träd på tomten bör sparas. De gör att huset bättre smälter in i omgivningen.



- Husets läge måste överensstämma med grannhusen, d.v.s liknande placering på tomten i förhållande till omgivande hus och gata.



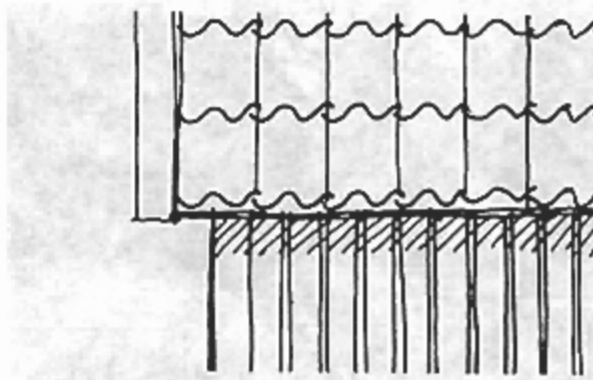
- Husets riktning, vilket håll entréfasad och tak vänder sig, bör följa omgivningens mönster. Gaturummet ska förändras så lite som möjligt.



- Husets volym och storlek måste anpassas till omgivningen och platsen.



- Husets form och takvinkel ska helst harmoniera med befintliga omkringliggande hus.



- Husets material och färgsättning bör ta hänsyn till områdets karaktär och tradition.

## Bygga om

Bygga om och förändra ett hus bör göras med respekt och hänsyn till karaktärsdragen. Att äga ett hus i en kulturmiljö innebär ett ansvar att ej förvanska husets ursprungsidé och dess sammanhang med miljön.

### Lär känna huset

Innan man bygger om eller förändrar sitt hus är det till stor hjälp att lära känna det. Husets historia och byggnadsteknik, vilken arkitekturstil det tillhör och vilka kulturhistoriska värden det har. Dessa kunskaper gör att man kan behandla byggnaden med varsamhet och med hänsyn till dess egna speciella förutsättningar. När man känner till husets kvaliteter och byggnadsstilens karaktärsdrag är det lättare att göra förändringar och tillägg som fungerar och passar till huset.



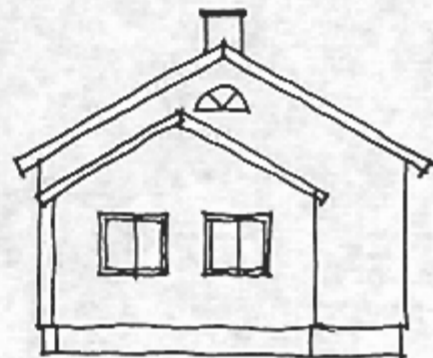
- Anpassa tillbyggnadens material, fönsterproportioner och färger till ursprungshuset. Det nya behöver inte se gammalt ut, men bör samverka till en helhet med det befintliga huset.
- Återanvänd gärna material, fönster, dörrar eller detaljer från ursprungshuset i tillbyggnaden.

### Renovera gamla hus

Var rädd om husets ursprungliga utseende och behåll originaldetaljerna, de betyder så mycket för helheten. Hus behöver alltid vårdas och underhållas. Välj då traditionella material som verkligen går att underhålla och som åldras med accepterad patina.



- Anpassa tillbyggnaden efter tomtens topografi. Undvik sprängning eller markutfyllnader.
- Tillbyggnaden ska inte dominera över det ursprungliga huset. Acceptera husets begränsningar och förutsättningar. Bygg helst på baksidan så att gatufasad och gatumiljö förblir oförändrade.



- Tillbyggnaden ska vara tydligt urskiljbar från ursprungsvolymen. Lämna de gamla hushörnen fria.
- Tillbyggnadens tak bör ha samma vinkel som ursprungshuset, men ej vara sammanbyggt. Vid tillbyggnad i vinkel bör nya delen ha lägre nockhöjd än ursprungshuset.

# BYGGLOV

Om du har planer på att bygga om huset eller bygga nytt i Mellansjö kontakta först Miljö- och Samhälls-Byggnadsförvaltningen i Huddinge kommun. Där finns planavdelningen eller bygglovsavdelningen som kan informera om vilka bestämmelser som gäller för just din fastighet. Rådgör också med någon handläggare på bygglovsavdelningen om hur åtgärden bäst ska anpassas till befintligt hus och till områdets karaktär. Det kan gälla husets placering, utbyggnadsriktning, planlösning, form, material, färg etc. Bygglovsavdelningen kan också ge information om vad som krävs i fråga om bygglov, byggnamälan och kvalitetsansvarig innan bygget kan sättas igång.

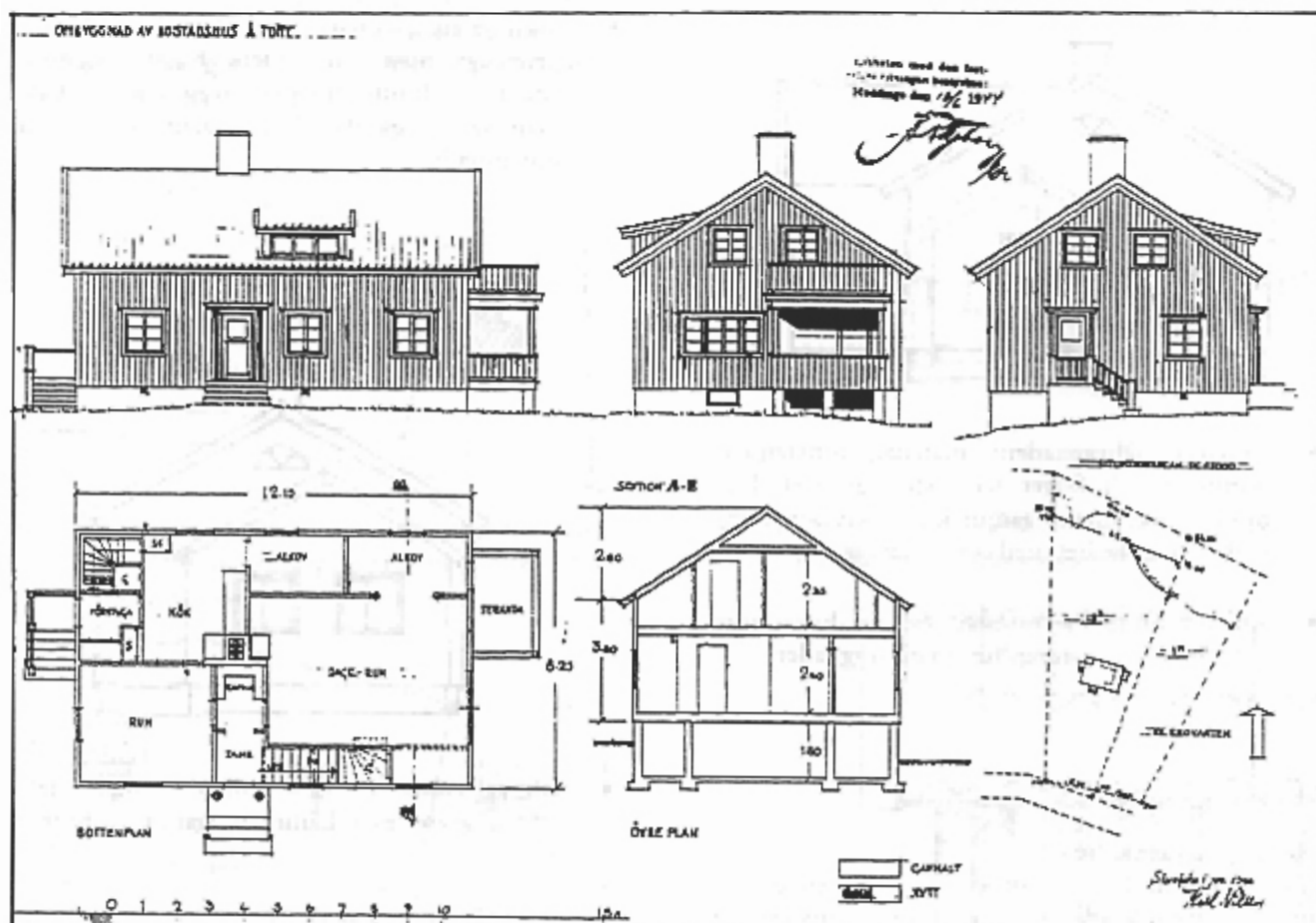
Anlita gärna kulturhistoriskt kunnig arkitekt, eller annan kompetent person för rådgivning, skisser eller fullständiga bygglovshandlingar. Det kan spara både tid och pengar.

I ansökan om bygglov prövas byggnadens placering och yttre utformning, samt markens användning. Byggnamälan ger byggnadsnämnden möjlighet att bedöma behovet av tillsyn och kontroll. För behandlingen av byggnamälan och bygglovsansökan får du betala en avgift.

## Ritningar

Bygglovsritningarna ska vara fackmässigt utförda. Ofullständiga och otydliga handlingar förlänger handläggningstiden.

Ritningarna ska visa samtliga fasader, med befintliga och blivande marknivåer. Planer ska redovisas över aktuella våningar där förändringar är markerade, liksom sektion, med angivna plushöjder, samt situationsplan med nivåkurvor, markplanering och avstånd till tomtgräns. Ett bra ritningsformat är A3 och svarta linjer på vitt papper.



Bygglovsritning 1944, Junivägen 4

# HÄNVISNINGAR

## Litteratur

Så renoveras torp och gårdar.  
Hidemark/Söderström/Unnerbäck.

Vård av trähus. Thurell, Sören. Natur&Kultur.

Reservdelar till gamla hus. Handbok och katalog nr 5. Centrum för byggnadsvård.

Taktegel, tegeltak. Antell, Olof.  
Byggeforskningsrådet, Riksantikvarieämbetet.

Fönster, historik och råd vid renovering.  
Antell, Olof och Lisinski, Jan.  
Byggnadsstyrelsen, Riksantikvarieämbetet.

Traditionella färgtyper. Riksantikvarieämbetet.

Målarbok. Så målar du huset själv ute och inne.  
Hemgren, Per och Wannfors, Henrik.  
Svensk Byggtjänst.

Bygga om och bygga till. Wergeni-Wasberg, Kerstin.  
Svensk Byggtjänst.

Ekologi för småhus. Vägledning för miljöanpassat byggande.  
Ottosson, Åsa och Mats.  
Svensk Byggtjänst.

Ekologi som inspirerar. 12 miljöanpassade hus.  
Björkholm, Ylva och Lindqvist, Malin.  
Svensk Byggtjänst.

Byggnaders särdrag. En stilhistorisk handbok 1880-1960. Boverket.

Livet som levdes där måste smaka vildmark.  
Sportstugor och friluftsliv 1900-1945.  
Pihl-Atmer, Ann-Katrin. Stockholmia förlag.

Huddinges historia, skriftserie i flera delar.  
Redaktionskommittén för Huddinges historia.

Träd i odlingslandskapet. Jordbruksverket, informationsenheten. Broschyr.

Ekjättar, historia, naturvärden och vård.  
Hultengren, Pleijel & Holmer.  
Naturcentrum AB. Broschyr.

## Adresser

Stockholms Länsmuseum, Torsgatan 32, Stockholm.  
Rådgivning i byggnads- och kulturmiljöfrågor.

Svenska Föreningen för byggnadsvård, Sabbatsbergsvägen 20, Stockholm.  
Utger tidskriften Byggnadskultur. Förening som verkar för och informerar om god byggnadskultur.

Centrum för byggnadsvård, Röda bruket i Gysinge, utanför Gävle.

Butik med byggnadsdelar, färg och material. Flera hus med utförda exempel av byggnadsvård.

Svensk Byggtjänst. Regeringsgatan 44, Stockholm. Bokhandel.

## Arkiv

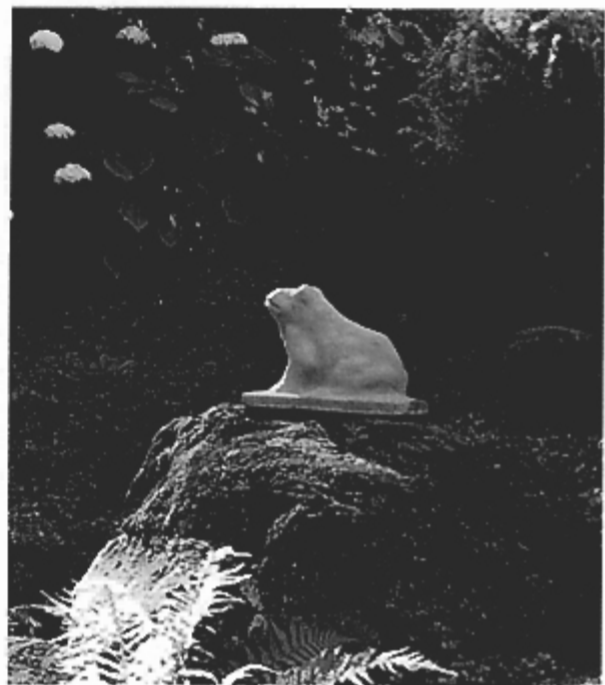
Länstyrelsen, Lantmäterienheten, Stockholm.  
Laga skifteskarta m fl.

Byggnadsnämndens och lantmäteriets arkiv, Huddinge kommun.  
Avstyckningsplaner, bygglovritningar m fl.

Foton sid 2 och 3(höger) P-E Lundevall, Mellansjö.

Foto sid 3(vänster), byggnadsnämndens arkiv, Huddinge.

Övriga foton och teckningar, författaren.



Runstensvägen 21

Nästa sida; viken vid Norrån och Magelungen, västerut  
Framsida; viken vid Norrån och Magelungen, österut



Denna informationsskrift om MELLANSJÖ innehåller en beskrivning av områdets natur- och kulturmiljövärden. Här ges en del råd om hur de kan bevaras och vad man bör tänka på vid förändringar i miljön. Skriften har kommit till genom byggnadsnämndens skönhetsråd i samarbete med Miljö- och Samhällsbyggnadsförvaltningen i Huddinge kommun.

I denna skriftserie har det tidigare givits ut SEGERSMINNE och HÖRNINGSNÄS.

Skrifter kan beställas hos  
Miljö- och Samhällsbyggnadsförvaltningen,  
Huddinge kommun.