

Zona costera de la Región de La Araucanía:

# Cinco pasajeros de microbús mueren en accidente en ruta que une Carahue con Nueva Imperial

Restaban dos kilómetros para que vehículo de recorrido, que había iniciado su viaje en Temuco, llegara a Carahue. Maniobra de una camioneta habría causado colisión.

NICOLÁS GUTIÉRREZ O.

A dos kilómetros de Carahue, en la Ruta S-40, que une esa comuna con Nueva Imperial, cinco personas fallecieron a raíz del choque que involucró a un microbús, un vehículo menor y una camioneta.

El accidente ocurrió cerca del mediodía en el sector Champulli, cuando el microbús, que viajaba desde Temuco a Carahue, sobrepasó a una camioneta que estaba detenida en la vía, se desplazó hacia el centro de la vía y chocó de frente con otra camioneta, y de inmediato impactó a otro vehículo que venía detrás. Posteriormente, el minibus volcó a un costado de la ruta.

Las cinco víctimas fatales iban a bordo de la máquina de pasajeros de la empresa Nar Bus, y fueron identificadas como Fernando Álvarez Lavandero (59), chofer del vehículo; Patricio Porma Campos (26), estudiante de Inacap; Ignacio Fierro Gómez (21), Elda Reyes Valenzuela (54), funcionaria del Hospital de Carahue, y Orfelina Cayún (33).

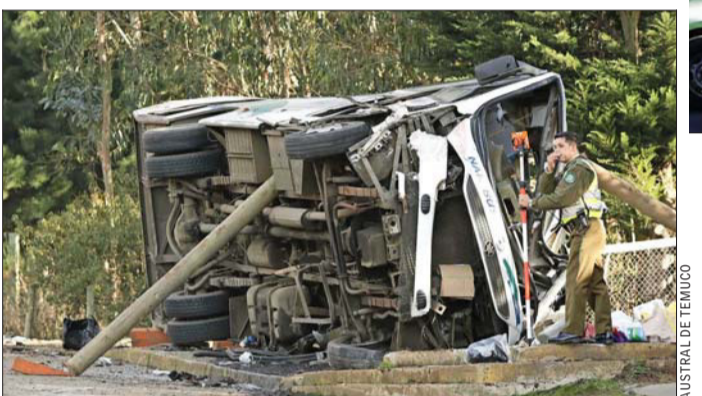
La camioneta que se detuvo señaló con la intención de hacer un viraje hacia la izquierda. Sin embargo, según fuentes policiales, finalmente realizó el viraje de forma abrupta sin tomar en cuenta el desplazamiento del microbús, cuyo chofer también debió maniobrar repentinamente, por lo que perdió el control del vehículo.



El fatal accidente de tránsito ocurrió en el sector Champulli.

“La camioneta, que se encontraba señalizando para ingresar al cruce Champulli, no respetó el derecho preferente de paso que tenía el bus de pasajeros, siendo esta la causa por la cual el bus la colisiona. A consecuencia de este impacto con la camioneta, el bus sale en proyección hacia Carahue, cruza el eje central de la calzada e impacta a otros dos vehículos que circulaban hacia Temuco”, explicó la fiscal Andrea Rivas, tras recibir el informe de la SIAT de Carabineros.

Tras el accidente se coordinó



BERMA.— La máquina que transportaba a 13 pasajeros quedó volcada a un costado de la ruta, desde donde debieron ser rescatados los heridos.

un operativo de Carabineros para trasladar en helicóptero a Temuco a los lesionados, algunos de ellos de gravedad, como Augusto Aillapán Cayún, de un año, hijo de Orfelina Cayún.

El alcalde de Carahue, Pedro Vera, lamentó la tragedia y afirmó que, “salvo el conductor del microbús, don Fernando Álva-

rez, el resto de las víctimas fatales vivían en nuestra comuna”.

El edil añadió que logró acceder al lugar 20 minutos después del choque y que “verlo en el terreno fue muy impresionante. No recuerdo un accidente en esta carretera de esta envergadura. Creo que es muy impactante para la historia de Carahue”.



El alcalde Felipe Guevara y el ex Presidente Sebastián Piñera, durante el recorrido inicial.

INVERSIÓN DE \$2 MIL MILLONES EN LO BARNECHEA:

## Fue inaugurado el ascensor en Cerro 18

LUCÍA ADRIASOLA

Fuegos artificiales acompañaron anoche la inauguración de un proyecto largamente anhelado por los habitantes de Cerro 18: el ascensor público que operará en el sector.

El alcalde de Lo Barnechea, Felipe Guevara, y el ex Presidente Sebastián Piñera encabezaron la ceremonia inaugural del sistema de transporte, que cuenta con dos cabinas.

La jornada también contó con la presencia de centenares de vecinos, quienes plantearon que se trataba de un anhelo de larga data.

El ascensor contempló una inversión de \$2 mil millones y beneficiará a cinco mil personas, las que debían subir a

diario más de 800 escalones para llegar a sus casas.

Los aparatos, que pueden llevar hasta 10 personas por viaje, recorren 300 metros lineales del cerro.

El trayecto, que dura ocho minutos, va desde la calle Los Quincheros hasta Una Sur. A mitad de camino se habilitó una parada, ubicada en Senda 9. La cúspide está situada a 974 metros sobre el nivel del mar.

Se trata del segundo ascensor en su tipo en la capital, después del funicular del Parque Metropolitano.

El sistema operará de lunes a viernes, de 6:30 a 22:00 horas; y los fines de semana, de 7:30 a 21:00 horas. Habrá vigilancia permanente.

DE LA ASOCIACIÓN DE MUJERES PERIODISTAS:

## Beatriz Sánchez gana premio Raquel Correa

La periodista Beatriz Sánchez se convirtió en la primera ganadora del premio Raquel Correa. El galardón fue creado este año por la Asociación Nacional de Mujeres Periodistas en honor a la destacada profesional fallecida en 2012. Conductora del programa “Entrevista Verdadera” (La Red), tiene una trayectoria de 21 años, principalmente en la radio, pues trabajó en Chilena, Biobío, Cooperativa, ADN y La Clave. El jurado estuvo compuesto por el directorio de la asociación, presidido por Patricia Silva. La premiación se realizará el 23 de junio en la Biblioteca Nacional.

HACIA UN SANTIAGO DE CALIDAD MUNDIAL

## EL OBSERVADOR URBANO

### Había una vez...

MIGUEL LABORDE

Había una vez una ciudad, en un lejano país del sur, cuyos habitantes nunca estaban conformes con sus creaciones. Tenían la juguetona impaciencia del niño que tarda horas en levantar una alta estructura y de pronto, de un golpe, la derriba.

Todo había comenzado con la llegada de unos seres blancos y barbudos venidos de otro continente, que se instalaron sobre la ciudadela que los Hijos del Sol inca habían levantado, hecha de piedra, negándola. Construyeron una nueva, de muros blancos y roja de cubierta, por sus tejas. Casi en cada cuadrante se alzaba la torre de un templo dominando el paisaje, la más alta justo en el centro.

Luego de un tiempo lento, cuando la ciudad finalmente logró alcanzar el peso y la digna pátina de la historia, un terremoto de 8,5 grados la destruyó en 1647. Por completo... Los habitantes vagaron con la mirada perdida, entre los escombros. Su esfuerzo había sido vano.

Sin embargo, la alzaron de nuevo. Más gruesos los muros, más bajas las torres, más angostas las puertas y ventanas, y nada de balcones; no les volvería a pasar lo mismo. Pero les pasó cuando se cumplían las ocho décadas del sismo, en 1730.

Entonces, muchos se fueron sin mirar atrás. Otros hablaron de cambiarla de lugar pero, desconcertados, sin decidirse, la levantaron por tercera vez.

Cuando ya estaba casi lista, con los mejores monumentos que jamás se habían visto en esas tierras australes, con toda la ciencia de ingenieros militares llegados como expertos en fuertes y fortalezas del siglo 18, los impulsores foráneos fueron expulsados y las nuevas generaciones tomaron el control.



EJEMPLO.— La reciente demolición de dos casonas de San Miguel, para levantar la nueva Corte de Apelaciones de esa jurisdicción, es otro caso de una ciudad que se impone ante otra.

AVANCE IMPARABLE

Muros altos acristalados, en torres cada vez más elevadas, empezaron a dominar el paisaje. Nadie parecía muy feliz ni infeliz.

comprar esos barrios y los tumbaron.

Muros altos acristalados, en torres cada vez más elevadas, empezaron a dominar el paisaje. Nadie parecía muy feliz, ni infeliz. Los habitantes del lugar se miraban de una ventana a otra, desconcertados, pero ya se habían acostumbrado al cambio permanente, a vivir en la incerteza.

Con ingenio, crearon un rito anual, y hacían largas colas para entrar a mirar los últimos residuos de las sucesivas ciudades demolidas, para no olvidarlas. Era el Día del Patrimonio.

Después, regresaban a sus casas sin historia, envueltos en vagas imágenes de lo que había sido, de lo que pudo ser y no fue.

mucho más verde... Como hongos en los bosques se multiplicaron las casas con jardines, y parecía, con el crecer de los árboles, que así sería para siempre. Pero otros líderes, ricos en recursos, comenzaron a



VIAJE.— La oficial, que enfrentará un viaje de casi veinte horas, fue despedida por el ministro de Defensa, José Antonio Gómez.

República Centroafricana:

## Por primera vez, una militar chilena irá a misión de paz en África

La mayor Gloria Fernández pospuso la maternidad para destinación de un año.

SEBASTIÁN SOTTORFF

Más de diez mil kilómetros separan a Santiago de Bangui, la capital de la República Centroafricana, un empobrecido país de cinco millones de habitantes aislado por una cruenta guerra civil.

En abril de 2014, el Consejo de Seguridad de Naciones Unidas autorizó el envío de una misión de paz.

Esta operación está integrada por 12 mil militares de 48 países, entre ellos tres oficiales chilenos que se integraron este año.

La primera misión de paz de Chile en África agregará hoy otro hito, con la partida de la primera militar desplegada en la Misión Multidimensional Integrada de Naciones Unidas para la República Centroafricana (Minusca). Se trata de la mayor Gloria Fernández Rívera,

quien permanecerá un año en el país africano.

“Esto es un tremendo desafío. Espero, además, que con esto mis compañeras más jóvenes se motiven también”, explica la oficial poco antes de emprender el vuelo de casi veinte horas.

Oportunidad

Casada hace cuatro años con un oficial de la Armada, reconoce que tuvo que posponer varios proyectos personales por concretar esta misión. Entre ellos, la maternidad.

“No todo el mundo tiene la oportunidad de participar en una operación de paz, así que me voy feliz. De hecho, creo que el tiempo se me pasará volando”, agrega junto al ministro de Defensa, José Antonio Gómez, quien la despidió y valoró el aporte de Chile a estas operaciones.

