

Kule Powstania Styczniowego w Rejowcu.

Na polu obok wodociągu gminnego w Rejowcu znajdowane się dość duże ilości kul ołowianych prawdopodobnie pochodzących z powstania styczniowego. Są różnych kalibrów – wystrzelone i niewystrzelone. Zebrałem niektóre z nich. Takowe prezentuję w niniejszej publikacji.



Kule o średnicy 31, 8 mm, f18,2

- 1) Pocisk ołowiany - to Minie Belgijski M 1854 używany tak przez Belgów jak i Rosjan do przegwintowanych muszkietów w około 17, 5mm kaliber 0, 69 - Pocisk Petersa - muskietowy rosyjski ok. 1850. zwany czasem belgijskim. średnica 17, 5mm, wysokość 29mm.



Kule o średnicy 27, 3 mm, f 16

- 2) .Pocisk Ruski Minie 6 liniowy M 1856/58 kaliber pocisku powinien być około 14, 9mm a broni jest 15, 25mm. kaliber 0, 58 - typowe Minie - Jeśli ze stalową miseczką ¹w dnie lub drewnianym

¹ Miały w środku dodatkową wypustkę. Zastanawiam się nad pruskim M. 1856, chociaż znajduje się i rosyjskie. Miały stalowy (korek), zatyczkę - w celu rozszerzenia i uszczelnienia pocisku w lufie gwintowanej. Dzięki temu można było załadować pocisk od strony lufy, jednocześnie, mieć lufę gwintowaną. Najpierw używano części uszczelniającej z metalu, ale problemem było, iż wystrzeliwał „korek”, wrywając przód pocisku, w lufie

korkiem to wcześniejszy ok. 1850, jeśli pusty to późniejszy ok, 1860. średnica 15mm, wysokość 25mm



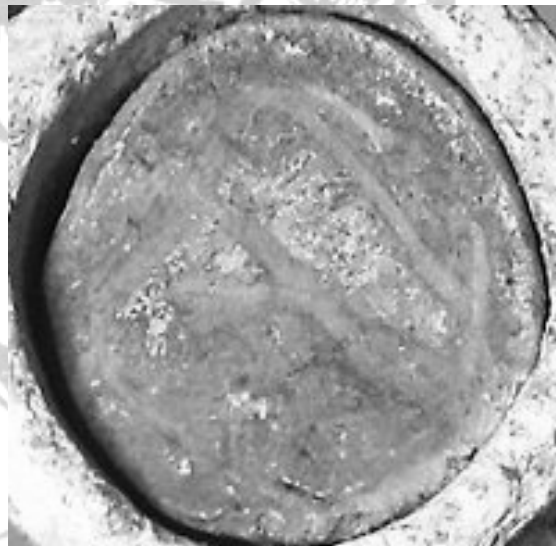
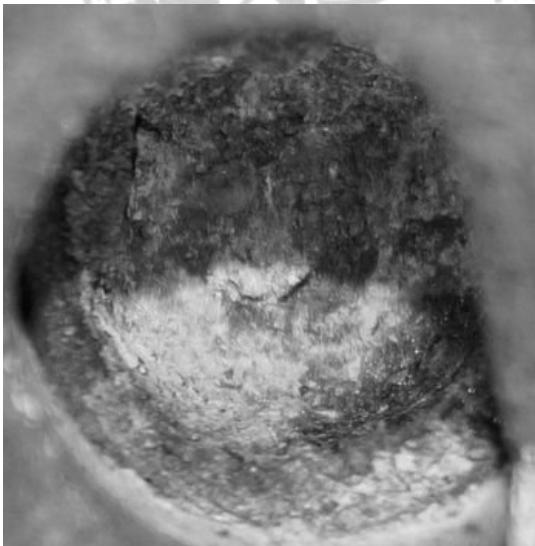
Kula o średnicy 18, 5, f 11.



zostawała tuleja - ścianki pocisku. Podobno ta wkładka miała za zadanie uszczelnić pocisk w lufie. Pod wpływem gazów prochowych (wyrzucających) wbijała się i rozszerzała ścianki. Po zmianie konstrukcji uszczelnienie było z drewna. Pocisk typu Minie, ok połowy XIX wieku. Wzór używany chyba we wszystkich krajach. W książce: The Story of the Guns, wydanej w 1864 roku, JE Tennent.



Kule zdeformowane po wystrzeleniu.



Kule z wkładką (korkiem metalowym).



Zapalniki do broni kapiszonowej.

W 1856 roku na uzbrojenie wchodzi nowocześniejszy karabin strzelców, a w 1858 roku powstały w oparciu o tą konstrukcję karabin piechoty, obydwa w zmniejszonym kalibrze z przepisowych 7 do 6 linii². Część tej broni była produkcji belgijskiej, nieco później produkowano ją w Rosji, Tule.

W Rosji carskiej była stosowana jednostka miary linia³, która odpowiadała wartości 0.1 Cała.

Kaliber 7,1 linii to 18,03 mm.

Kaliber 7 linii to 17,78 mm.

Kaliber 6 linii to 15,24 mm.

Wśród samych strzelców rozróżniano oddziały uzbrojone w broń gładko-lufową (zwane tyralierami), gwintowaną (tzw. karabinierzy) a wreszcie myśliwską (tzw. ptasznicy).

Były zakupy zagraniczne głównie na Zachodzie Europy. Najwyżej ceniono krótkolufowe gwintowane karabiny produkcji belgijskiej, zwane sztucami. Licznie występowały najnowszego typu karabiny austriackie (zapewne systemu Lorenza);. Tę broń rzadko spotykano w armii rosyjskiej. Uzbrojeni w nią byli jedynie strzelcy. Niewielka liczba powstańców wyposażona była w bardzo nowoczesne typy broni długiej. Większość wojsk rosyjskich uzbrojona była w karabiny gwintowane, kapiszonowe, wzór 1845 i 1857, o kalibrze 18 mm. Z broni o mniejszym kalibrze 16,5 mm używali karabinów systemu Minniego. Broń myśliwska reprezentowana była w większości przez dwururki pistonowe, bardzo rzadko gwintowane.⁴

² Wprowadzono uzbrojenie carskiej armii w pociski typu **Minnie**, które skracaly czas ładowania broni, zwiększały celność i zasięg. (Kaliber 7, 1 linii) –rodzaj pocisku karabinowego do broni odprzodowej, nazwany na cześć wynalazcy.

³ "Linia" to 1/10 cala. Jedna linia to 2, 54 mm. Karabin sześciu-liniowy miał kaliber w milimetrach aż 15,24., Broń trzy-liniowa, czyli o kalibrze 3x0, 1 cala, czyli 3x0, 254 cm 7, 62 mm pojawiła się dopiero pod koniec XIX wieku.

⁴ „Skalkówka, dawna broń palna, była opatrzona w krzemień, którym dawał iskrę potrzebną do zapalenia prochu. Kapiszonówki, tj. broń kurkową starego typu, ładowano od przodu przez wylot luf, które były na stałe przymocowane do łoża, czyli drewnianej części broni. Kapiszonówki miały na tylnej części lufy wkręcany

Istniały myśliwskie sztucery pojedyncze i podwójne. Była to broń produkcji rusznikarzy angielskich, francuskich, niemieckich, rzadziej szwedzkich. Z broni wojskowej w użyciu były dwa rodzaje karabinów: gwintowane o zasięgu skutecznego ognia do 400 m oraz o lufach gładkich i zasięgu skutecznego ognia do 250 m. Najczęściej spotykaną bronią w Lubelskiem i na Podlasiu była broń belgijska.

Jak opisują "krótkie, sześciokątne więcej niż do połowy lufy, małego kalibru o grubych ściankach luf. Na końcu lufy był umieszczony bagnet szeroki, płaski, długi, do bosaka podobny. [...]Wizjer był półokrągły, dość niski. Karabiny te były bardzo celnie."

Sprowadzano też małe karabinki kawaleryjskie o kalibrze 18 mm. Na drugim miejscu występują karabiny austriackie. Być może są to karabiny kapiszonowe będące na stanie uzbrojenia wojsk cesarskich-wzór 1840 i 1842 o kalibrze 17,6 i 18 mm oraz odtylcówki wzór 1849 o kalibrze 18,1 mm. Liczebnie po nich szły zdobyczne karabiny rosyjskie. Prawdopodobnie wykorzystywano też broń angielską. Najprawdopodobniej były to Enfieldy. Broń myśliwska: Wszelkiego typu dubeltówki śrutowe oraz sztucery myśliwskie z zamkami kapiszonowymi oraz systemu Lefauchaux.



Dubeltówki śrutowe.

Najstarszym sposobem określania kalibru była ilość kul⁵ Nie było w tym oznaczeniu kalibru bezpośredniej informacji o średnicy otworu lufy.

kominek z otworem, na który była zakładana spłonka z materiałem wybuchowym: uderzenie kurka w spłonkę powodowało wypał. Proces ponownego nabijania broni po każdym strzale był pracochłonny. Trzeba było najpierw podsypać proch, następnie założyć przybitką z papieru, później wsypać śrut lub włożyć kulę i wszystko zamknąć od wierzchu pakułami. Przełomu w technice nabijania broni dokonał wynalazek Francuza Lefauchaux, dzięki któremu późniejsze strzelby (odtylcówki, lankastrówki) były już ładowane od tyłu. W tym celu można było lufy oddzielić częściowo od łoża, nabić je gotowymi nabojami, a potem znowu zamknąć. Naboj eksplodował pod wpływem uderzenia kurka w pręcik wystający z naboju i połączony ze spłonką. Jeszcze w 1935 r. Warszawska Spółka Myśliwska ofiarowała w swoim katalogu gilzy myśliwskie Lefauchaux produkcji Sellier – Bellot w kalibrach 14 i 16". Str. 9. Czytaj: Tadeusz Puchalski „Broń śrutowa i technika strzelania” Państwowe Wydawnictwo Rolnicze i Leśne. Warszawa 1978.

⁵ „Okrągłych kul - odlanych z funta ołowiu, czyli kaliber 8 oznaczał pociski o większej średnicy niż kaliber 16 czy 12. Albo inaczej wg. autoa Tadeusza Puchalskiego „Broń śrutowa i technika strzelania” Państwowe Wydawnictwo Rolnicze i Leśne. Warszawa 1978. Nazwy kalibrów luf śrutowych: dwunasty, szesnasty, dwudziesty itd. Powstały od liczby kul dawnej broni, które można było odlać z angielskiego funta, tj. z 453, 6 g ołowiu. Kaliber 16 odpowiada więc średnicy szesnastu kul tej samej wielkości (16,8 mm średnicy), kaliber 12 średnicy dwunastu kul jednakowo dużych (18,2 mm średnicy), kaliber 20 odpowiada średnicy dwudziestu kul ołowianych (każda 15,7

Ten typ oznaczania kalibru broni jest stosowany także dziś w broni gładko-lufowej, czyli myśliwskiej z tym, że dołączony został człon określający długość komory naboju i tak oznaczenie 16x70 to kaliber wg ilości odlanych kul z funta ołowiu i długość komory w milimetrach, czyli 70 mm.

W XIX wieku dla oznaczania kalibru pojawił się wymiar podany w calach, czyli np. 44 lub 45. Dotąd dopóki nie pojawiła się amunicja scalona takie oznaczenie było wystarczające - pocisk kalibru 44

Rosjanie po wojnie krymskiej całą piechotę uzbroili w karabiny gwintowane - wspomina o tym m.in. C.M. Wilcox w Rifles and Rifle Practice z 1859 roku, s. 185-186. Był to karabin produkcji "Tulskij Orużennyj Zawod" model 1854 kal 18 mm. To był model można powiedzieć "przejsiowy" kalibru 7 linii powstały z modernizacji starych karabinów kalibru 7, 1 linii strzelających kulą. W 1856 roku na uzbrojenie wchodzi nowocześniejszy karabin strzelców, a w 1858 roku powstały w oparciu o tą konstrukcję karabin piechoty, obydwie w zmniejszonym kalibrze z przepisowych 7 do 6 linii. Część tej broni była produkcji belgijskiej, nieco później produkowano ją w Rosji w Tule.

Było kilka powodów. Najważniejszym to stosowany proch - pozostawiał on sporo niespalonych resztek w przewodzie lufy, co miało wpływ na zwiększanie się trudności w ładowaniu kolejnych kul. Przy średnicach kilkunastu milimetrowych efekt ten był zdecydowanie mniej kłopotliwy niż przy średnicach kilkumilimetrowych.

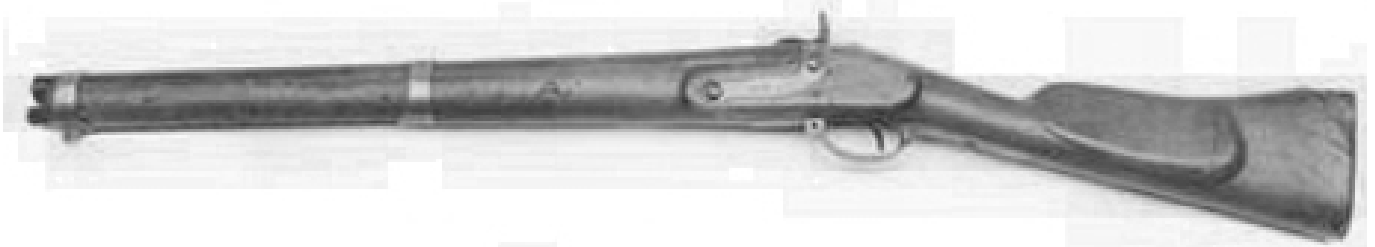
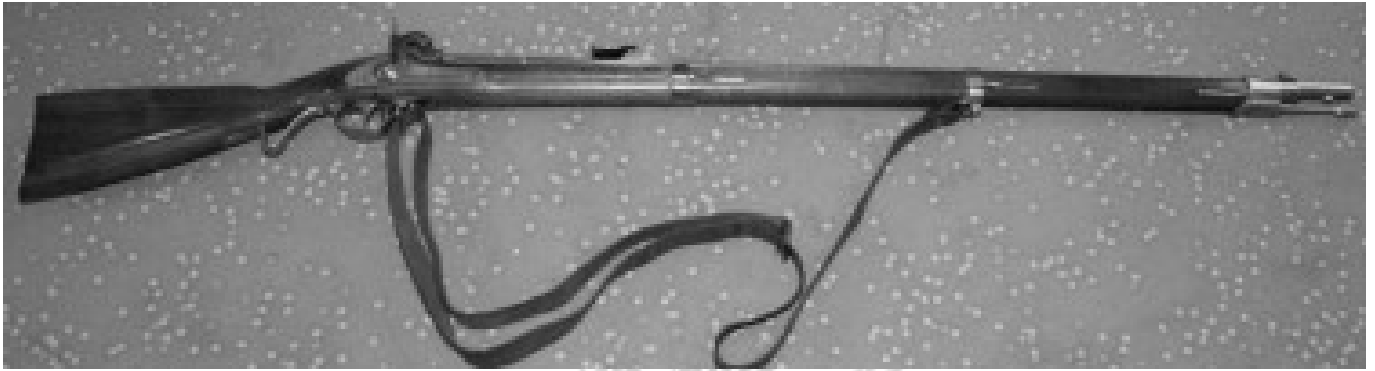
Była to broń trzy-liniowa, która pojawiła się dopiero pod koniec XIX wieku. Kaliber 3x0, 1 cala, czyli 3x0, 254 cm 7, 62 mm. Była ona w powstaniu styczniowym na Lubelszczyźnie.



Karabin kapiszonowy produkcji belgijskiej firmy „J.Malherbe Liege”

W późniejszych latach transformacji poddano karabiny skalkowe dragońskie, kozackie, kawaleryjskie sztucery i pistolety. Na podstawie karabinu dragońskiego wzoru 1847 roku kaliber 7,1 linii opracowano gwintowany (na wzór "sztucera z Liege") 7-mio liniowy sztucer Harunga wz.1849 roku strzelający podobnie jak "luchtijec" pociskiem ostrołukowym Kulikowskiego (tzw. "pulja z uszkami"). 7-mio liniowy sztucer Harunga wz.1849 roku

mm średnicy. Zatem im większa liczba kul, tym mniejszy jest kaliber. To oznaczenie kalibrów zachowało się w skali międzynarodowej dla wszystkich strzelb śrutowych z wyjątkiem kalibru 36 , któremu nadaje się również oznaczenie 410, gdyż wewnętrzna średnica takiej lufy wynosi 0,410 cala". Str. 11.



Sztucer kapiszonoowy syst. Lorenz wz. 1854



Karabinek – sztucer kapiszonoowy, produkowany przez fabrykę w Belgii firmy J.J, Cerard w Lige z inspiracji gen Ludwika Mierosławskiego tzw. „mierosławka”, podstawowa broń strzelecka w powstaniu. Lufa kalibru 18mm, długość całkowita 110, 5 cm, waga 4, 08kg.

W połowie XIX wieku stosowano kilka sposobów na oznaczenie kalibru broni. W XIX wieku dla oznaczania kalibru pojawił się wymiar podany w calach, czyli np.45. Dotąd dopóki nie pojawiła się amunicja scalona takie oznaczenie było wystarczające - pocisk kalibru? 44 Zazwyczaj pasował zarówno do dowolnego pistoletu, rewolweru czy karabinu, jeśli były one kalibru.44. W tamtych czasach było wiele rodzajów pocisków o różnym kształcie i różnych właściwościach balistycznych i większość z nich była "uniwersalna" a część przeznaczona jedynie do konkretnych typów broni - np. mogły posiadać skrzydełka pasujące jedynie konkretnych typach broni.

Z tych ostatnich należy wymienić karabiny sześciu-liniowe: karabin strzelców wzór z 1856 roku, karabin piechoty wzór 1858 roku karabin dragoński wzór 1859 roku, karabin kozacki wzór 1860 roku. 7-mio liniowy gładko-lufowy karabin piechoty wz 1845 r., sztucer z Liege, czyli Brunzswik, 7-mio liniowy karabin piechoty wz. 1854 r. (gwintowany), 6-cio liniowy gwintowany karabin piechoty wz. 1858



Ładunki scalone dopiero się pojawiały i były związane z konkretnym typem broni tak, że nie było potrzeby określania rodzaju łuski.



W taką broń długą byli uzbrojeni między innymi powstańcy styczniowi.

Do artykułu wykorzystałem broń długą palną zamieszczoną na różnych stronach internetowych:

- a) – Broń okresu Powstania Styczniowego. Pałac Wielopolskich w Chrobrzu. Ośrodek Kulturalno – Historyczny. BELDONEK.
- b) Broń – CP. Broń Powstania Styczniowego 1863 – 64r. broń.iweb.pl .
- c) Broń Powstania Styczniowego. Broń żołnierza polskiego. Stefan Jerzy Siudalski 3.01.2013.
- d) Uzbrojenie Powstania Styczniowego. Bron palna. Historycy.org .
- e) I inne.