

Vastaanottaja
Sysmän kunta

Asiakirjatyyppi
Kaavaselostus

Päivämäärä
27.3.2018, päiv. 23.4.2018

Työnumero
1510036018

SYSMÄN KUNTA SYSMÄN TAAJAMA- OSAYLEISKAAVAN MUU- TOS JA LAAJENNUS

Päivämäärä **27.3.2018, päiv. 23.4.2018**
Laatija **Niina Ahlfors, Henna Leppänen, Jussi Mäkinen, Timo Laitinen**
Tarkastaja **Essi Carlson, Sysmän kunta**
Hyväksyjä **Matti Kurvinen, Sysmän kunta**
Kuvaus **Kaavaselostus**

Viite 1510036018

PERUS- JA TUNNISTETIEDOT

Osayleiskaavaselostus, joka koskee 23. päivänä huhtikuuta 2018 päivättyä kaavakarttaa.

Vireilletulo

Kaavoitus on käynnistetty kunnanhallituksen päätöksellä 22.5.2017 § 144.

Alueen osayleiskaavoituksen käynnistämisestä on kuulutettu 4.10.2017.

Valmisteluvaiheen nähtävilläolo

Osayleiskaavaaluonnos on ollut nähtävillä __.-.__.201__ välisenä aikana.

Ehdotusvaiheen nähtävilläolo

Osayleiskaavaehdotus on ollut nähtävillä __.-.__.201__ välisenä aikana.

Kunnanvaltuuston hyväksyminen

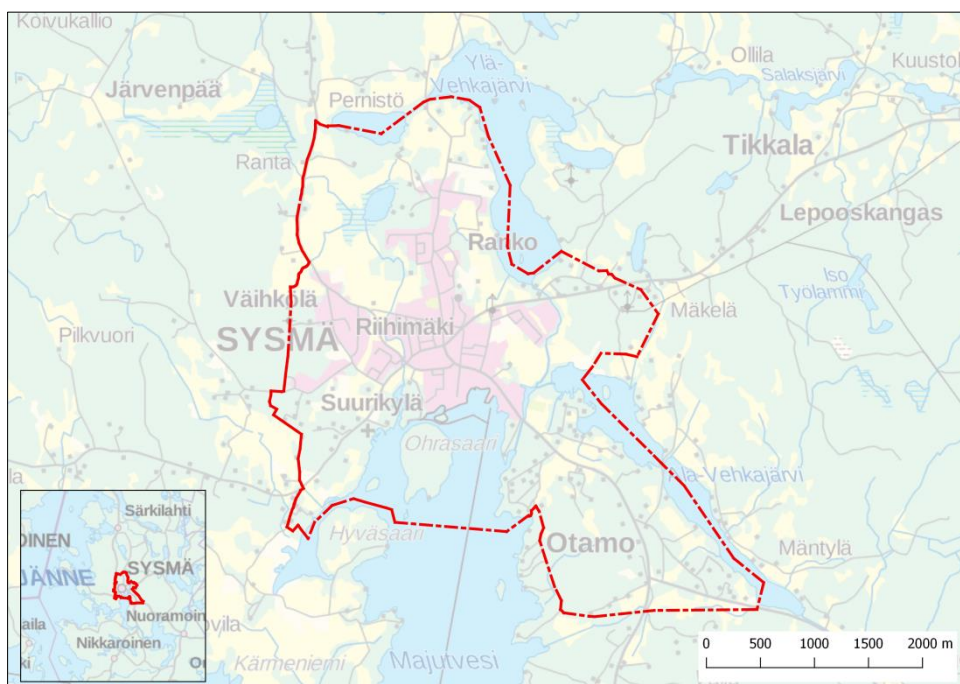
Kunnanvaltuusto on hyväksynyt kaavan __.201__.

Kaava-alueen sijainti

Osayleiskaavan muutos ja laajennus laaditaan Sysmän keskustaajaman alueelle sekä taajaman lähiympäristöön.

Alla olevassa kartassa on osoitettu kaava-alueen rajausta, jonka koko on noin 1164 ha. Aluerajaus noudattaa pääosin vuonna 1988 hyväksytyyn taajaman osayleiskaavan rajausta. Vaikka osayleiskaavamuutos käsittää myös laajennuksia, ei osayleiskaavoitetun alueen kokonaisala olennaisesti muutu, sillä suunnittelualueesta on rajattu pois alueita, jotka kuuluvat vuonna 2007 lainvoiman saaneen Etelä-Sysmän ranta- ja kyläyleiskaavan alueelle.

Suunnittelualueen keskellä sijaitsee Sysmän keskusta, josta lähtee koilliseen Valittulantie, kaakkoon Vääkysentie, lounaaseen Suopellontie, luoteeseen Luhangantie sekä pohjoisen suuntaan Leppäkorventie. Teiden varsilla on kaavan ulkoreunojen suuntaan harvenevaa asutusta. Suunnittelualue on suurelta osalta vesistöjen ympäröimä. Pohjoisessa kaava rajautuu Ylä-Vehkajärven rantaan ja kaakkosrajalla Ala-Vehkajärveen. Keskustan eteläpuoli on Majutveden pohjoisosaa, jossa sijaitsee pinta-alaltaan kookas Ohrasaari.



Sysmän taajamaosayleiskaavan sijainti ja rajaus.

Kaavan tarkoitus

Osayleiskaavan tehtävä ja tarkoitus on esittää kaavan muodossa kunnan keskeisten taajama-alueiden ja niiden lähiympäristön tavoitellun kehityksen periaatteet ja tavoiteltu maankäyttö. Osayleiskaava laaditaan oikeusvaikutteisena ohjaamaan asemakaavoitusta.

SISÄLTÖ

1.	Tiivistelmä	9
1.1	Kaavaprosessin vaiheet	9
1.2	Osayleiskaavan sisältö	9
1.3	Toteuttaminen	9
2.	Lähtökohdat	9
2.1	Alueen yleiskuvaus	9
2.2	Yhdyskuntarakenne	9
2.2.1	<i>Väestön rakenne ja kehitys</i>	10
2.2.2	<i>Asuminen</i>	11
2.2.3	<i>Palvelut</i>	11
2.2.4	<i>Työpaikat ja elinkeinotoiminta</i>	12
2.2.5	<i>Matkailu</i>	12
2.2.6	<i>Virkistys</i>	12
2.2.7	<i>Liikenne</i>	13
2.2.8	<i>Tekninen huolto</i>	16
2.2.9	<i>Maanomistus</i>	17
2.3	Maisema ja kulttuuriympäristö	17
2.3.1	<i>Maisemarakenne</i>	17
2.3.2	<i>Maisemakuva</i>	18
2.4	Rakennettu kulttuuriympäristö	18
2.4.1	<i>Sysmän rakentumisen vaiheita</i>	18
2.4.2	<i>Valtakunnallisesti arvokkaat alueet ja kohteet</i>	22
2.4.3	<i>Kirkkolailta suojellut kohteet: Sysmän Pyhän Olavin kirkko ja kellotapuli</i>	23
2.4.4	<i>Maakunnallisesti merkittävä rakennettu kulttuuriympäristö sekä arvokkaat maisema-alueet</i>	24
2.4.5	<i>Perinnebiotoopit</i>	28
2.4.6	<i>Muinaisjäännökset</i>	28
2.5	Luonnonympäristö	29
2.5.1	<i>Luonnonolot</i>	29
2.5.2	<i>Topografia</i>	29
2.5.3	<i>Maa- ja kallioperä</i>	30
2.5.4	<i>Vesistöt ja vesitalous</i>	32
2.5.5	<i>Maa- ja metsätalous</i>	33
2.5.6	<i>Luonto</i>	33
2.6	Suunnittelutilanne	37
2.6.1	<i>Valtakunnalliset alueidenkäyttötavoitteet</i>	37
2.6.2	<i>Maakuntakaava</i>	38
2.6.3	<i>Yleiskaava</i>	39
2.6.4	<i>Voimassa oleva asemakaava</i>	39
2.6.5	<i>Rakennusjärjestys</i>	40
2.6.6	<i>Pohjakartta</i>	40
2.6.7	<i>Alueelle laadintavaiheessa tehdyt tai aikaisemmat selvitykset, mm inventoinnit</i>	40

3.	Suunnittelun vaiheet	40
3.1	Osayleiskaavan suunnittelun tarve	40
3.2	Suunnittelun käynnistäminen ja sitä koskevat päätökset	40
3.3	Osallistuminen ja yhteistyö	40
3.4	Osayleiskaavan tavoitteet	41
3.4.1	<i>Osallisten tavoitteet</i>	41
3.5	Kaavaprosessin vaiheet	41
3.5.1	<i>Aloituskvaihe</i>	41
3.5.2	<i>Valmistelu- ja luonnosvaihe</i>	41
3.5.3	<i>Ehdotuskvaihe</i>	41
3.5.4	<i>Kaavan hyväksyminen</i>	41
4.	Osayleiskaavan kuvaus ja perustelut	42
4.1	Mitoitus	42
4.1.1	<i>Rantarakentaminen (MRL 72 §)</i>	42
4.2	Kaavamerkinntät	42
4.2.1	<i>Asuminen</i>	42
4.2.2	<i>Keskustatoiminnot ja palvelut</i>	42
4.2.3	<i>Työ ja tuotanto</i>	42
4.2.4	<i>Virkistys</i>	43
4.2.5	<i>Loma-asuminen</i>	43
4.2.6	<i>Liikenne</i>	43
4.2.7	<i>Erityisaluet ja -kohteet</i>	43
4.2.8	<i>Pilaantuneet maa-alueet</i>	43
4.2.9	<i>Suojelu</i>	43
4.2.10	<i>Rakennettu kulttuuriympäristö</i>	44
4.2.11	<i>Maisema-alueet</i>	44
4.2.12	<i>Luonto</i>	44
4.2.13	<i>Maa- ja metsätalous</i>	44
4.2.14	<i>Vesialueet</i>	44
4.2.15	<i>Muut alueiden erityisominaisuuksia ja kehittämistarpeita ilmaisevat kaavamerkinntät</i>	44
4.3	Yleismääräykset	44
5.	Kaavan vaikutukset	45
5.1	Ihmisten elinoloihin kohdistuvat vaikutukset sekä sosiaaliset vaikutukset	45
5.2	Alue- ja yhdyskuntarakenteeseen kohdistuvat vaikutukset	45
5.3	Liikenteelliset vaikutukset	45
5.4	Vaikutukset luonnonympäristöön ja luonnonsuojeluun	45
5.5	Vaikutukset maisemaan	46
5.6	Vaikutukset taajama- ja kyläkuvaan	46
5.7	Vaikutukset kulttuuriympäristöön	47
5.7.1	<i>Rakennettu kulttuuriympäristö</i>	47
5.7.2	<i>Vaikutukset arkeologiseen perintöön</i>	47
5.8	Taloudelliset vaikutukset	47

SELOSTUKSEN LIITEASIAKIRJAT

Liite 1

Osallistumis- ja arviointisuunnitelma

Liite 2

Osayleiskaavan tavoitteet

Liite 3

Modernin rakennuskannan inventointiraportti

Selostukseen kuuluu kaavakartta merkintöineen ja määräyksineen

Luettelo muista kaavaa koskevista asiakirjoista, taustaselvityksistä ja lähdemateriaalista:

Maisema

- Päijät-Hämeen maisemaselvitys, Eeva Aarrevaara, Carita Uronen, Tapani Vuorinen (2007). Lahden ammattikorkeakoulu ja Päijät-Hämeen liitto
- Päijät-Hämeen perinnemaisemat, Antti Hovi (2000). Hämeen ympäristökeskus 190/2000
- Hämeen valtakunnallisesti arvokkaiden maisema-alueiden päivitysinventointi, Katriina Koski (2011). Hämeen elinkeino-, liikenne- ja ympäristökeskus

Rakennettu kulttuuriympäristö

- Suomalainen maaseututaajama muutospaineessa; Suomalainen maaseututaajama 2010-luvulla –tutkimushankkeen loppuraportti, Eeva Aarrevaara (2015). Lahden ammattikorkeakoulu Oy:n julkaisusarja, osa 3
- Sysmän taajama-alueen kulttuuriympäristöselvitys, Arkkitehtitoimisto Anna-Liisa Nisu (2012). Sysmän kunta: Sysmän rannikkoalueen ja miljöön kehittämisohjelma EAKR-hanke.
- Sysmän rakennetun kulttuuriympäristön selvitys (KUKUSE), Nina Könönen (2005). Hämeen ympäristökeskuksen moniste 98/2005. Sysmän taajaman muutos 1970-luvulta nykypäivään, Tiina Hahl, Elisa Lintukangas & Eeva Aarrevaara (2014). Lahden ammattikorkeakoulun julkaisu, sarja A Tutkimuksia, osa 19.
- Sysmän keskusraitin kehittäminen, Kaisu Fränti (2013). Tampereen teknillinen yliopisto, Arkkitehtuurin koulutusohjelma.
- Päijät-Hämeen rakennettu kulttuuriympäristö, Henrik Wager (2006), Päijät-Hämeen liitto. Julkaisu A159/2006.
- Päijät-Hämeen maisemaselvityksen osaraportti: Päijät-Hämeen taajama- ja kylätarkastelu, Eeva Aarrevaara, Carita Uronen & Tapani Vuorinen (2007). Päijät-Hämeen liitto, Hämeen ympäristökeskus & Lahden ammattikorkeakoulu.
- RKY - Valtakunnallisesti merkittävät rakennetut kulttuuriympäristöt, Museovirasto (2009).
- Itä-Hämeen kartanoinventointi, Virpi Tervonen, Heli Alho, Irene Översti (1998). Hämeen taidetoimikunta & Lahden ammattikorkeakoulu.

Arkeologiset selvitykset

- Keskustaajaman osayleiskaava-alueen muinaisjäännösinventointi, Mikroliitti Oy (2009). Sysmän kunta.
- Päijät-Hämeen kiinteät muinaisjäännökset, Päijät-Hämeen liitto (2008).
- Muinaisjäännösrekisteri, Museovirasto, arkeologian osasto (2015).
- Sysmän kunnan arkeologinen täydennysinventointi, Hannu Poutiainen (2004). Lahden kaupunginmuseo, Päijät-Hämeen maakuntamuseo & Neopoli Oy.
- Sikalan rautakautisen ja historiallisen ajan asuinpaikan koekaivaus, Mikroliitti Oy (2013). Sysmän kunta: Sysmän rannikkoalueen ja miljöön kehittämisohjelma EAKR-hanke.

- Päijät-Hämeen historiallisen ajan muinaisjäännösten inventointi, Esko Tikkala, Päivi Taipale & Eetu Sorvali (2012). Lahden kaupunginmuseo & Päijät-Hämeen liitto. Maakuntakaavan esiselvitys.

Luonnonympäristö

- Sysmän kirkonkylän luontoselvitys, Teppo Häyhä ja Sirpa Rautiainen (2012). Sysmän kunta.
- Täydennys em. luontoselvitykseen Huitiston tilan (ns. Jutikan alue) osalta, Teppo Häyhä (2016).
- Sysmän Kirkkolahden viitasammakko- ja sudenkorentoselvitys, Enviro Oy (2013). Sysmän kunta.
- Sysmän lintuvedet: Hoito- ja käyttösuunnitelma, Ympäristösuunnittelu Enviro Oy: Esa Lammi & Markku Nironen (2003). Hämeen ympäristökeskuksen julkaisu 79/2003.
- Sysmän luontokohteet -esite, Kestävä kumppanuus luonnonsuojelussa -projekti (2003). Sysmän Kehitys Oy, Sysmän kunta.
- Sysmän Markkinarannan suunnittelualueen vesikasvillisuus- ja sukeltajaselvitykset, Suomen luontotieto Oy (2014). Sysmän kunta.
- Luonnon monimuotoisuuden yleissuunnitelma: Sysmän kohteet, A. Hirvonen (2005). Hämeen ympäristökeskuksen monistesarja 104/2005.

Liikenne

- Sysmän taajaman liikenneselvitys, Pöyry Finland Oy (2014). Sysmän kunta: Sysmän rannikkoalueen ja miljöön kehittämissuunnitelma EAKR-hanke.
- Päijät-Hämeen liikennejärjestelmäsuunnitelma, Päijät-Hämeen liitto (2014). Julkaisu A209/2014.
- Päijät-Hämeen joukkoliikenneselvitys - Päijät-Hämeen liikennejärjestelmäsuunnitelman osaraportti, Ramboll Finland Oy & Linea Konsultit Oy (2006).
- Pohjois-Päijät-Hämeen liikenneturvallisuuksuunnitelma 2006, Tiehallinto, Hämeen Tiepiiri (2005).
- Päijät-Hämeen joukkoliikennesuunnitelma, WSP Finland Oy (2011).

Vesihuolto

- Taajaman hulevesiselvitys, Ramboll Finland Oy (2014). Sysmän kunta: Hiilidioksidipäästöjen vähentäminen ja hulevesien hallinta Sysmän taajamassa EAKR-hanke.
- Hartolan ja Sysmän pohjavesialueiden suojelusuunnitelma, Jonna Markkanen (2013). Heinolan kaupunki, ympäristötoimi.
- Sysmän vesihuollon kehittämissuunnitelma, Ramboll Finland Oy (2014).
- Päijät-Hämeen maakunnan vesihuollon yleissuunnitelma, Kuntien palvelurakenteen kehittämissuunnitelma - PAKETTI (2011). Päijät-Hämeen liitto.
- Vesihuollon tulvariskit Hämeessä, Heli Ranta-aho (2016). Hämeen elinkeino-, liikenne- ja ympäristökeskus
- Vesihuollon verkostokartat

Muut selvitykset

- Päijät-Hämeen virkistys- ja retkeilyalueiden nykytila, Viivi Liuksiala (2012). Päijät-Hämeen liitto. Maakuntakaavan 2014 valmisteluvaiheen selvityksiä, julkaisu A200/2012.
- Sysmän taajaman asukaskysely, Petra Reimi (2013). Sysmän kunta: Sysmän rannikkoalueen ja miljöön kehittämissuunnitelma EAKR-hanke.
- Päijät-Hämeen kaupan palvelurakenneselvitys, FCG Finnish Consulting Group Oy (2012). Päijät-Hämeen liitto.
- Kaupan työraportti 2016, Päijät-Hämeen liitto.

- Kuntakohtaiset väestötiedot, Tilastokeskus (2014). Saatavilla:
<http://tilastokeskus.fi/tup/kunnat/kuntatiedot/781.html>
- Muut maakuntakaava 2014:n selvitykset

1. TIIVISTELMÄ

1.1 Kaavaprosessin vaiheet

Osayleiskaavan hallinnolliset vaiheet:

Laatimispäätös	KH 22.5.2017 § 144
Vireilletulokuulutus	4.10.2017
OAS:n nähtävilläolo	4.10.-3.11.2017
Luonnoksen nähtävilläolo	
Ehdotuksen nähtävilläolo	

Kaavan vuorovaikutustilaisuudet:

Yleisötilaisuudet/työpajat	
Blogikirjoitukset	
Viranomaisneuvottelut	25.3.2010

1.2 Osayleiskaavan sisältö

Osayleiskaavan tehtävä ja tarkoitus on esittää kaavan muodossa kunnan keskeisten taajama-alueiden sekä niiden lähiympäristön tavoitellun kehityksen periaatteet ja tavoiteltu maankäyttö. Osayleiskaava laaditaan oikeusvaikutteisena ohjaamaan asemakaavoitusta. 1164 ha laaja suunnittelualue ulottuu Sysmän keskustan, Otamon, Haaralan, Nuijanpohjan ja Koskuen väliselle alueelle ja sen tavoitevuosi on 2035. Suunnittelualueella asuu noin 2160 asukasta, mikä on noin puolet koko kunnan asukasluvusta.

1.3 Toteuttaminen

Sysmän taajamaosayleiskaavan muutos ja laajennus laaditaan oikeusvaikutteisena ohjaamaan asemakaavoitusta. Asemakaavojen laatiminen ja päivittäminen etenee rakentamistarpeiden mukaan.

2. LÄHTÖKOHDAT

2.1 Alueen yleiskuvaus

Sysmä sijaitsee Päijät-Hämeen maakunnassa, Lahdesta noin 70 km pohjoisen suuntaan. Sysmän kunnan pinta-ala on noin 935 km².

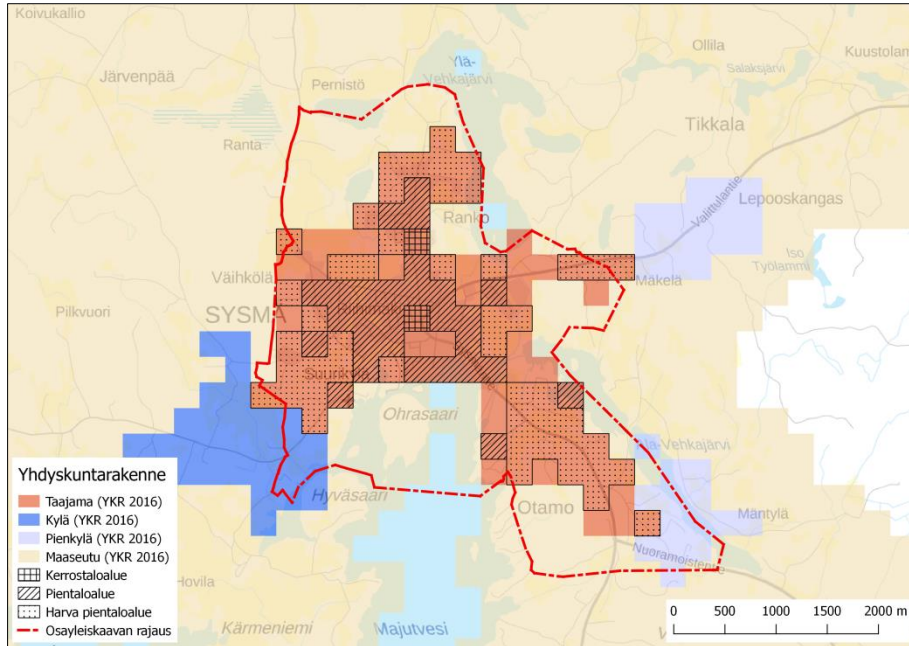
Kunnassa asuu vakituisesti noin 3 800 ihmistä, mutta kesäisin asukasmäärä kolminkertaistuu vapaa-ajan asukkaiden myötä. Sysmän pinta-ala on 936,18 km², josta 269,29 km² koostuu vesistöistä. Tämä taajamaosayleiskaava kattaa kunnan kokonaispinta-alasta vain pienen osan. Asutusta on muodostunut Sysmän keskustasta viiteen eri ilmansuuntaan lähtevien teiden varsille ensin taajamamaisena ja hieman etäämmällä maaseutumaisena, joissa maisemaa hallitsevat laajat peltoalueet ja vesistöt.

2.2 Yhdyskuntarakenne

Sysmä sijaitsee Päijät-Hämeen maakunnassa Päijänteen itärannalla. Sysmän naapurikuntia ovat Asikkala etelässä, Hartola idässä, Heinola kaakossa, Kuhmoinen luoteessa, Luhanka pohjoisessa ja Padasjoki lännessä. Sysmän taajamasta on matkaa maakunnan keskukseen Lahteen noin 70km ja Jyväskylään sekä Mikkeliin noin 110km. Sysmässä on kaksi pienvenesatamaa: New Port

Sysmä –venesatama Suopellossa sekä suunnittelualueella Majutveden rannalla sijaitseva Sysmän kirkonkylän satama. Satamat ovat yhteydessä Päijänteen vesialueeseen.

Taajamaosayleiskaavan alueella asuu yli puolet kunnan asukkaista. Sysmän perus- ja kaupalliset palvelut ovat keskittyneet kunnan keskusta suunnittelualueelle.

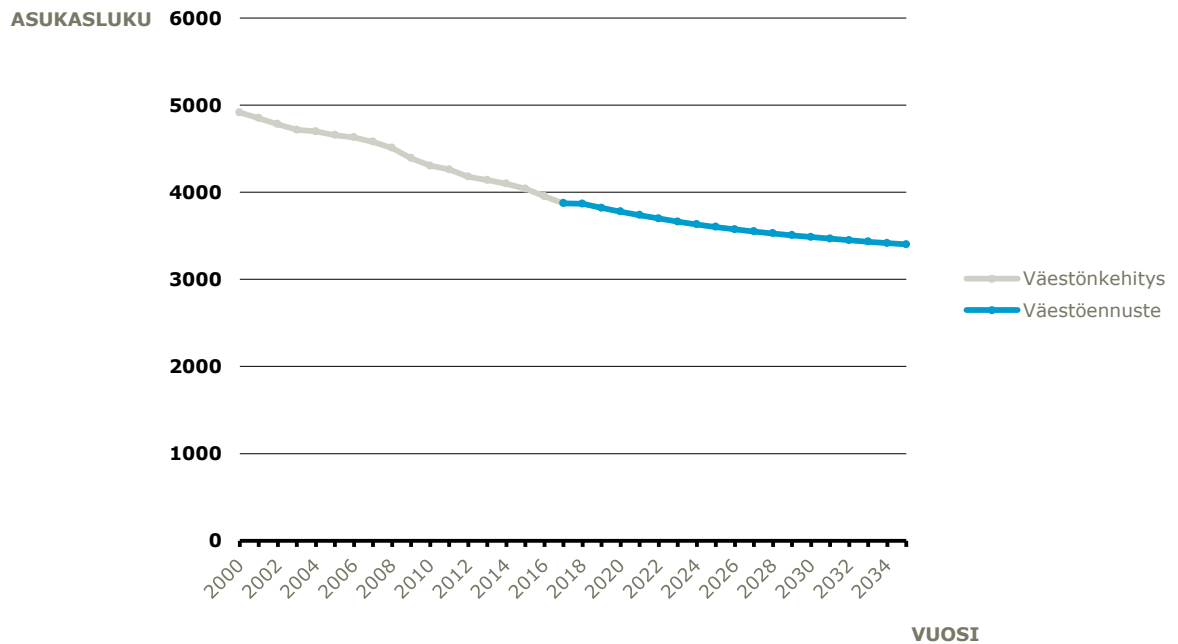


Suunnittelualueen ja lähiympäristön yhdyskuntarakenne (lähde: Oiva-paikkatietopalvelu)

2.2.1 Väestön rakenne ja kehitys

Kaikkiaan Sysmässä asui 3953 asukasta vuoden 2016 lopussa. Väestö on pääosin keskittynyt Sysmän kaupallisen keskuksen ympäristöön. Suunnittelualueella asuu noin 2160 asukasta, mikä on noin 55% koko kunnan asukasluvusta.

VÄESTÖNMUUTOS JA VÄESTÖENNUSTE SYSMÄSSÄ 2000-2035



Väestökehitys Sysmässä vuosina 2003–2017 ja väestöennuste vuosille 2017–2025. (Lähde: Tilastokeskus, Sysmän kunta)

Seuraavassa taulukossa (Taulukko 2-1) on esitetty Sysmän ikärakenne vuonna 2016. Sysmän ikärakenteessa nuoret aikuiset ja työikäiset ovat aliedustettuja tällä hetkellä verrattuna koko Suomen ikäjakaumaan. Vanhempi aikuisväestö sekä senioriväestö puolestaan ovat yliedustettui-

na. Taulukko 2-2 kuvaa Tilastokeskuksen ennustetta ikärakenteen muutoksesta vuoteen 2035 asti. Kuten edellä todettiin, Tilastokeskuksen ennusteen mukaan Sysmän väestömäärän kehitys jatkaa laskuaan ja osin sen seurauksena ennusteen mukaan kaikkien ikäluokkien henkilömäärä laskee voimakkaasti lukuun ottamatta vanhemman väestön osuutta. Yli 80-vuotiaiden määrän ennustetaan kasvavan väestön vanhenemisen ja pidentyvän elinajan vuoksi vaikka koko kunnan väestömäärä laskisikin. Tämän takia vuosina 2016–2035 yli 80-vuotiaiden määrä kasvaa yli 40 %, kun vastaavana ajanjaksona työikäisten määrä vähenee 25–40 % ikäryhmästä riippuen. Kunnan talouden ja elinvoimaisuuden kannalta ennuste on huolestuttava ja kehittämistoimenpiteillä on pyrittävä vaikuttamaan trendin suuntaan.

Taulukko 2-1. Sysmän ikärakenne vuonna 2016 verrattuna koko Suomen ikärakenteeseen. (Lähde: Tilastokeskus)

Ikävuotta	Sysmä lmk	Sysmä %- osuus	Koko Suomi %- osuus	Erotus %- yksikköä
0-6 v.	153	4 %	7 %	-4 %
7-12 v.	172	4 %	7 %	-2 %
13-15 v.	102	3 %	3 %	-1 %
16-18 v.	118	3 %	3 %	0 %
19-29 v.	259	7 %	14 %	-7 %
30-49 v.	605	15 %	25 %	-10 %
50-64 v.	1037	26 %	20 %	6 %
65-79 v.	1050	27 %	16 %	11 %
80- v.	457	12 %	5 %	6 %

Taulukko 2-2. Sysmän ikärakenne 2016 ja ennuste vuodelle 2035 (Lähde: Tilastokeskus)

	Asukkaat		Muutos 2016-2035	
	2016	2035	As.	%-osuus
0-6 v.	153	118	-35	-23 %
7-12 v.	172	129	-43	-25 %
13-15 v.	102	70	-32	-31 %
16-18 v.	118	68	-50	-42 %
19-29 v.	259	188	-71	-27 %
30-49 v.	605	523	-82	-14 %
50-64 v.	1037	659	-378	-36 %
65-79 v.	1050	999	-51	-5 %
80- v.	457	646	189	41 %
Yhteensä	3953	3400	-553	-14 %

2.2.2 Asuminen

Vapaa-ajan asuntoja oli Sysmässä vuonna 2016 3810 kappaletta. Kesämökkien määrä on kasvanut Sysmässä tasaisesti 2000-luvulla: vuoteen 2000 verrattuna loma-asuntojen määrä on kasvanut Sysmässä 16%. Koko Sysmässä vakinaisesti asuttuja asuntoja on hieman yli 2100, joista pientalojen osuus on noin 60%.

Kaava-alueella loma-asuntoja on Tilastokeskuksen vuoden 2017 ruututietokannan perusteella noin 70 ja asuinrakennuksia noin 670.

2.2.3 Palvelut

2.2.3.1 Julkiset palvelut

Sysmän taajamaosayleiskaavan alueella perusopetusta annetaan Sysmän Yhtenäiskoulussa, jossa toimii vuosiluokat 1-9, esikoulu ja lukio. Yhtenäiskoulun läheisyydessä Pajulantiellä toimii myös kunnallinen päiväkotikastelli. Kaava-alueen ulkopuolella perusopetusta annetaan Nuoramoisten koululla, jossa toimii vuosiluokat 1-6.

Sysmän sosiaali- ja terveysterveyspalvelu toimii Sysmän terveyskeskuksessa osoitteessa Leppäkorventie 14. Terveysterveyspalvelut tarjoaa terveydenhuolto- ja hoivapalveluyritys Attendo. Nykyinen, 1960-luvulla rakennettu terveyskeskusrakennus on tullut elinkaarensa päähän ja uutta sotekeskusta rakennetaan parhaillaan osoitteeseen Leppäkorventie 33. Rakennus valmistuu kesällä 2018. So-

tekeskuksen pohjoispuolella sijaitsee vuonna 2017 valmistunut hoivakoti Kaisla, joka tarjoaa tehostettua palveluasumista ikäihmisille.

Kunnalliset palvelut ovat keskittyneet kunnanvirastolle osoitteeseen Valittulantie 5. Rakennuksessa toimii myös kirjasto.

2.2.3.2 Kaupalliset palvelut

Sysmän taajaman kaupalliset palvelut ovat sijoittuneet pääosin Sysmäntien varrelle, sekä Särkilahdentielle, jossa isot päivittäistavarakaupat sijaitsevat. Keskustassa sijaitsee myös muutamia ravintoloita, kahviloita ja kioskeja, joista osan toiminta keskittyy pääasiassa kesäkaudelle.

Sysmään lanseerattiin oma paikallisvaluutta syksyllä 2017. Paikallisvaluutan tavoitteena on tukea paikallista yrittämistä ja liiketoimintaa.

2.2.4 Työpaikat ja elinkeinotoiminta

Vuoden 2009 Päijät-Hämeen kaupan palvelurakenneselvityksen mukaan Sysmässä oli vuonna 2009 1319 työpaikkaa. Vuoden 2015 lopussa työllisten lukumäärä Sysmässä oli 1050. Vuonna 2017 kaava-alueella oli noin 640 työpaikkaa, joista palveluiden osuus on yli 80%. Jalostuksen työpaikkoja oli 15% ja alkutuotannon työpaikkoja 3%.

Sysmän elinkeinotoiminta painottuu siis voimakkaasti palveluihin. Palveluiden ja matkailun kehittäminen säilyy Sysmän tavoitteena myös tulevaisuudessa.

2.2.5 Matkailu

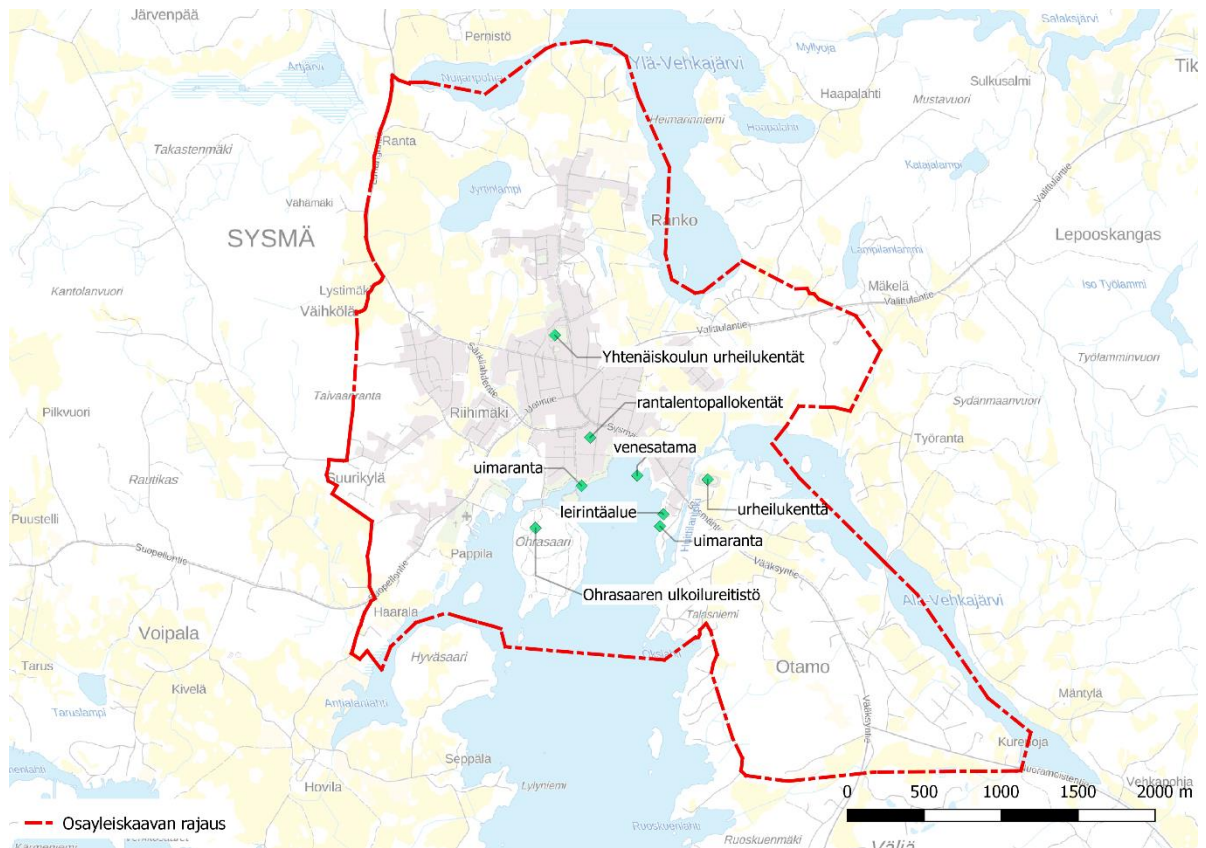
Sysmässä matkailu on merkittävä elinkeino nojautuen Päijänteeseen sekä lukuisiin kesätapahtumiin. Merkittäviä kohteita matkailun kehittämisen kannalta ovat muun muassa Sysmä New Port satama-alue Suopellossa ja Pinxinmäen alue. Taajamaosayleiskaavan suunnittelualueella matkailun kehittäminen keskittyy kirkonkylän sataman ja Sysmän leirintäalueen ympäristöön.

Sysmässä on järjestetty vuodesta 1986 Sysmän Suvisoitto, joka on edelleen merkittävä maaseutufestivaali. Kävijöitä keräävät myös Sysmän Kirjakyläpäivät, Uotinpäivät, sekä Kirkko Soi - tapahtuma. Sysmä on tunnettu myös lukuisista kartanoistaan, joihin voi tutustua kartanokierrosten muodossa. Myös Pyhän Olavin keskiaikainen kivikirkko on suosittu käyntikohde.

2.2.6 Virkistys

Päijänteen läheisyys tarjoaa laajat mahdollisuudet omatoimiseen liikuntaan luonnossa. Sysmän kirkonkylän tuntumassa Majutveden rannalla sijaitsevassa Ohrasaassa on monipuoliset liikuntamahdollisuudet. Saaressa kulkee 2,7 kilometriä valaistua ulkoilureitistöä ja frisbeegolf-rata. Keskustan tuntumassa, aivan sen kaakkoispuolella sijaitsee yleisurheilu- ja jalkapallokenttä. Yhtenäiskoululla keskustassa sijaitsee jääkiekkokaukalo, tenniskenttä sekä pesäpallokenttä. Keskustan rantalentopallokentät sijaitsevat Säästöpankin talon takana ja Olavi Virran puistossa.

Maakunnallisesti merkittäviä ulkoilu- ja virkistysalueita ovat Sysmässä ovat muun muassa Sati-mensaaren virkistys- ja retkeilykohde, Päijätsalon virkistysalue, Isorannan-Naumin virkistysalue ja kaava-alueella sijaitseva Ohrasaaren virkistysalue. Kohteet on inventoitu vuonna 2012 silloisen valmistelussa olleen maakuntakaavan yhteydessä.



Kuva 2-1. Urheilupaikat ja uimarannat.

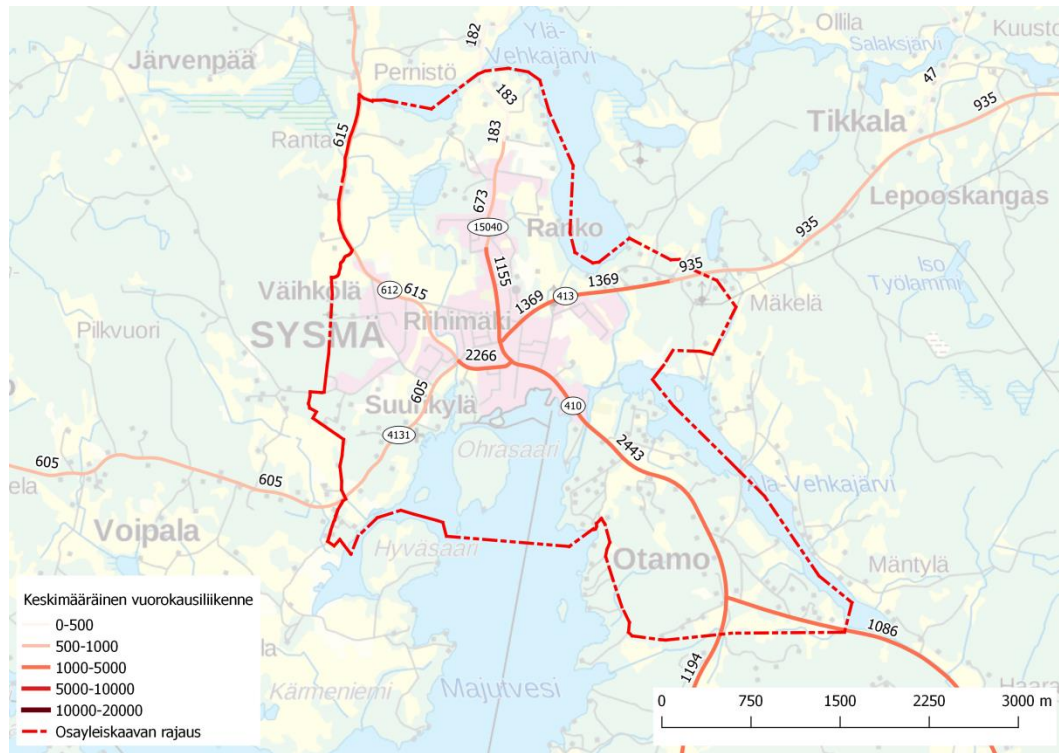
2.2.7 Liikenne

2.2.7.1 Autoliikenne

Sysmän päätieverkkoon kuuluvat seuraavat tiet:

- Vääksy-Sysmä -seututie (314), Vääksyntie
- Kalho-Sysmä -seututie (410), Sysmäntie
- Sysmä-Tammijärvi -seututie (612), Särkilahdentie
- Hartola-Sysmä -seututie (413), Valittulantie
- Sysmä-Suopelto -yhdystie (4131), Suopellontie
- Sysmä-Särkilahti -yhdystie (15040), Leppäkorventie

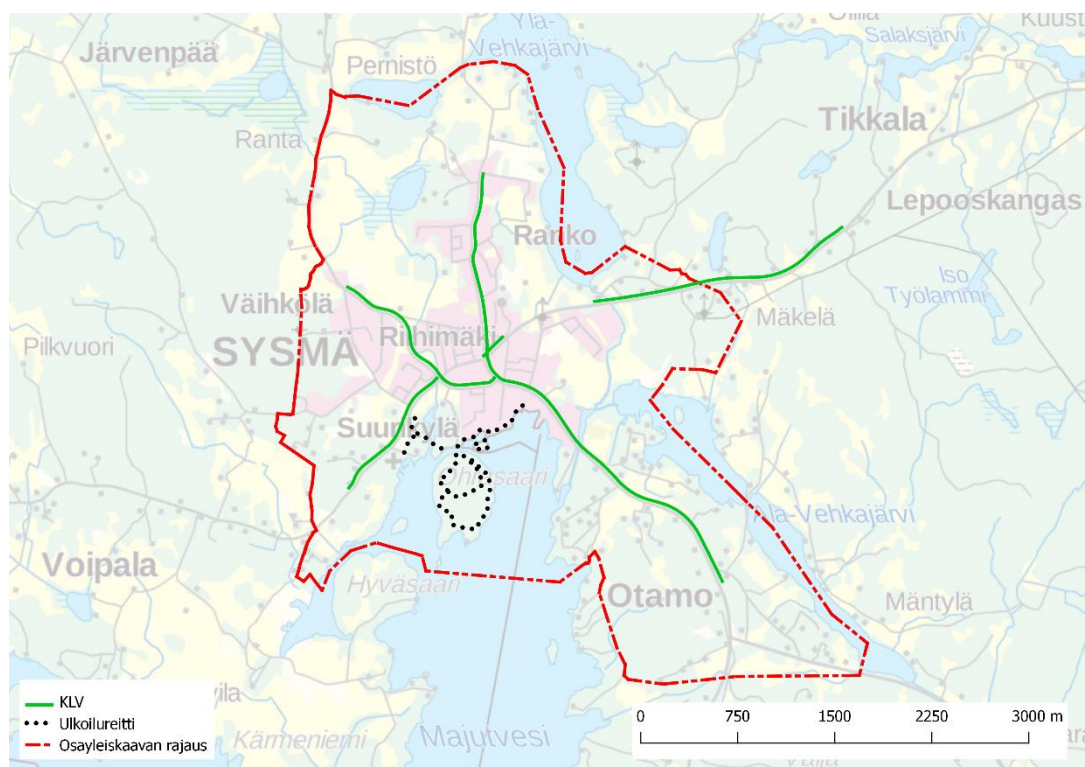
Tieverkoston keskimääräinen vuorokausiliikenne on esitetty kuvassa 2-2 (vuoden 2016 tilanne). Pöyry Finland Oy:n vuonna 2013 tekemän liikenneselvityksen perusteella Sysmän liikenneverkko kestää välityskyvyn kannalta ajoneuvoliikenteen kasvun pitkälle tulevaisuuteen jopa keskusta-alueilla.



Kuva 2-2. Keskimääräinen vuorokausiliikenne v. 2016 (ajon./vrk).

2.2.7.2 Jalankulku ja pyöräily

Kuvassa 2-3 on esitetty Sysmän ulkoilureitit ja kevyen liikenteen väylät. Kevyen liikenteen väylät kulkevat Sysmän pääliikenneväylien yhteydessä.



Kuva 2-3. Jalankulun ja pyöräilyn verkko.

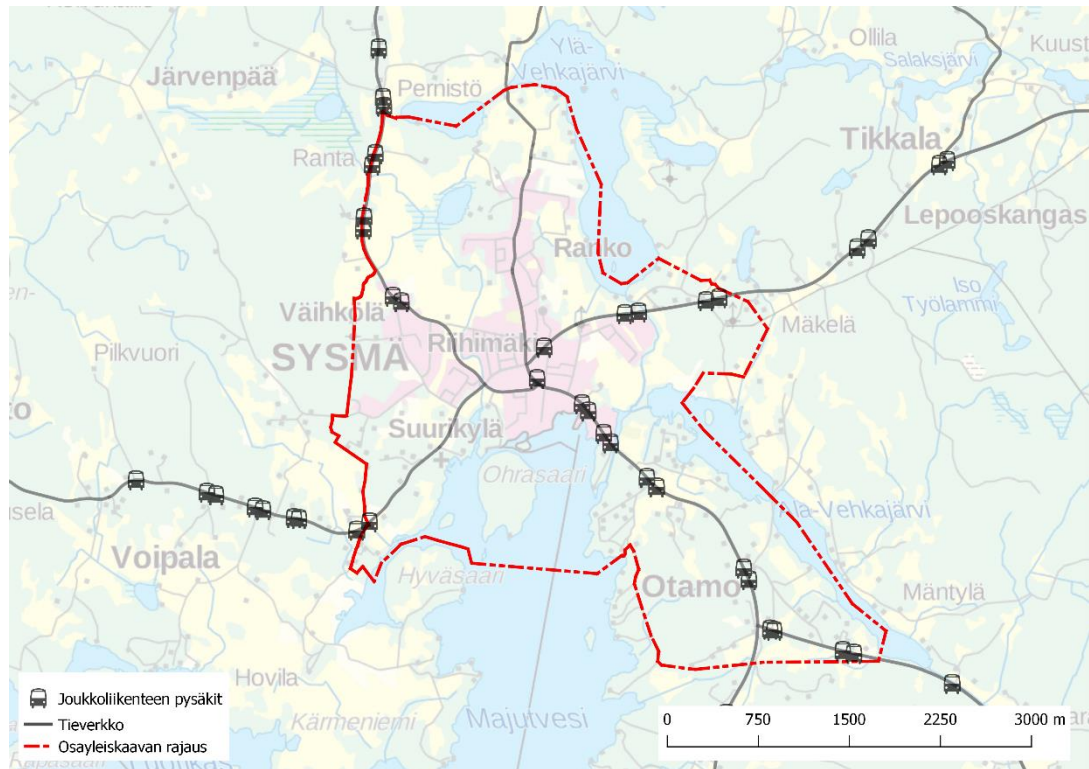
2.2.7.3 Joukkoliikenne

Sysmässä joukkoliikenteen rungon muodostaa Lahden ja Hartolan välinen liikenne. Vuoroista useat liikennöivät Helsinkiin ja osin Jyväskylään. Siten suuri osa liikenteestä perustuu ELY:n sopimusten mukaiseen liikenteeseen. Helsingin ja Lahden välillä vuorot ovat pääosin pikavuoroja, mutta jatkavat Lahdesta pohjoiseen pääosin vakiovuoroina. Asiointiliikennettä ajetaan kyliltä

kuntakeskukseen 1-2 kertaa viikossa. Koulujen loma-aikoina liikenne on osin kutsutaksiliikennettä. Seudulla ajetaan lisäksi koulupäivinä liikennettä, joka pohjautuu koulumatkayhteyksien tarpeisiin.

Vääksyn kautta Lahdesta kulkeva linja-autovuoro liikennöi arkipäivisin (koulupäivinä) aamuseitsemän ja iltayhdeksän välillä neljällä vuorolla. Sysmästä Lahteen päin linja kulkee kolme kertaa vuorokaudessa. Heinolaan kulkeva yhteys liikennöi kahdesti päivässä. Koulupäivinä koulujen alkamis- ja loppumisaikojen mukaisesti liikennöi seuraavat vuorot: Onkiniemi – Sysmä, Heinola – Lusi – Sysmä, Hartola – Sysmä (yksityinen taksipalvelu).

Päijät-Hämeen joukkoliikennesuunnitelman (2011) mukaisesti joukkoliikenteen palvelutasoluokka pyritään pitämään Sysmästä muihin kuntakeskuksiin perustasolla ja yhteysväleittäin vähintään minimitasolla.



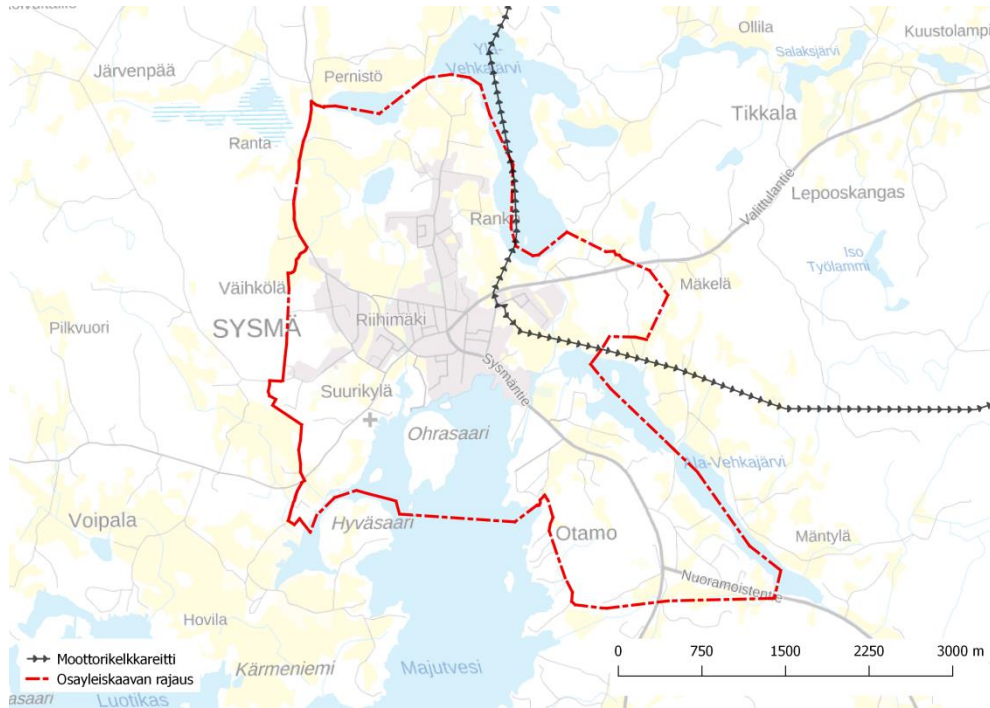
Kuva 2-4. Joukkoliikenteen pysäkit (Liikenneviraston Digiroad -aineisto 2017)

2.2.7.4 Liikenneturvallisuus

Sysmän taajaman liikenneselvityksen (Pöyry Finland Oy, 2013) mukaan suunnittelualueella on vuosien 2007 – 2011 välillä tapahtunut seitsemän henkilövahinko-onnettomuutta, joista kolme on ollut jalankulijaonnettomuuksia. Suurimpana liikenneongelmana keskustassa nähdään liikenteen jäsentämättömyys. Jalankulku-, polkupyörä- sekä autoliikenne käyttävät samaa liikennealuetta, mikä lisää liikenneturvallisuusrisiä.

2.2.7.5 Moottorikelkkailu

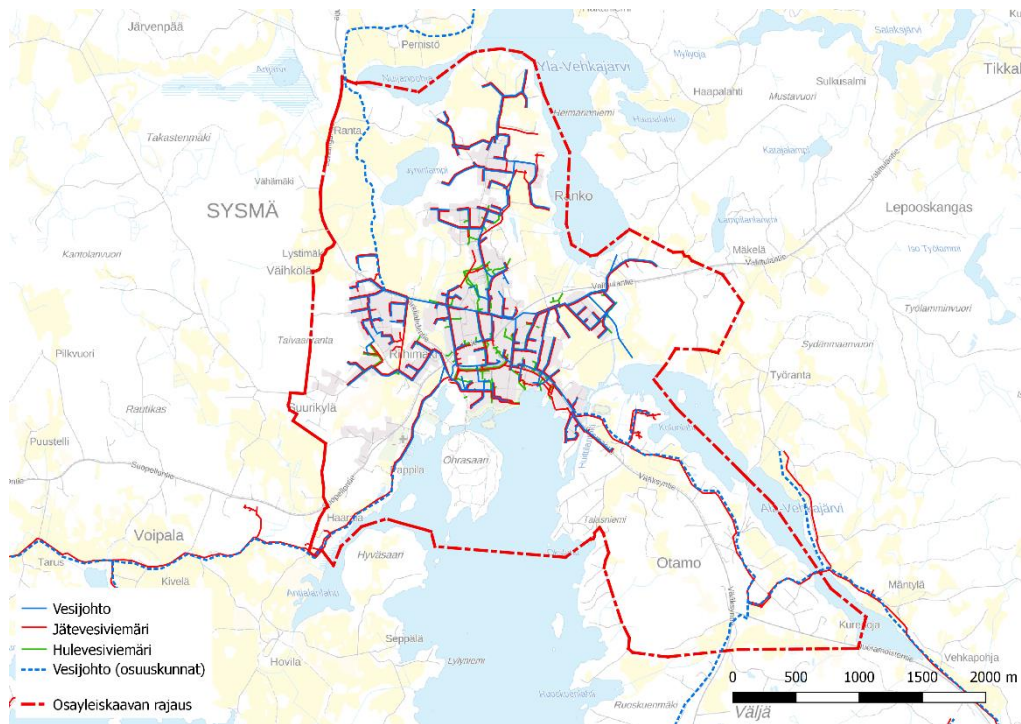
Sysmän taajaman tuntumassa kulkee moottorikelkkareitti, joka kiertää lenkin Sysmän taajaman itäpuolella ja jatkuu Sysmän keskustasta pohjoiseen päin Luhankaan.



Kuva 2-5. Moottorikelkkareitti

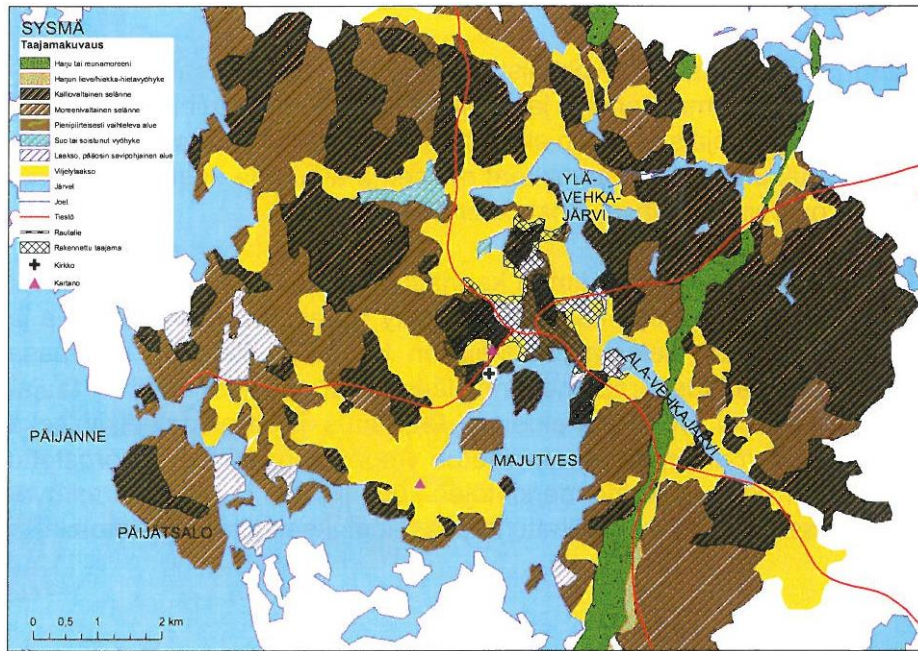
2.2.8 Tekninen huolto

Sysmän kunnallisen vesihuoltolaitoksen vesijohtoverkoston ja viemäriin on liittynyt noin 2 300 asukasta. Kun mukaan lasketaan vesiosuuskunnat, jotka ostavat talousveden ja jätevedenkäsittelyn kunnalliselta vesihuoltolaitokselta, on Sysmän kunnallisen vedenjakelun piirissä noin 2650 asukasta ja viemäröinnin piirissä noin 2550 asukasta, eli hieman yli 60% talouksista (2014). Vedenjakelun ja viemäröinnin toiminta-alueella arvioidaan olevan noin 200 asukasta, jotka eivät ole liittyneet verkostoon. Sysmän kunnallinen vedenhankinta perustuu pohjaveteen ja osittain rantaimeitymällä muodostuneeseen tekopohjaveteen Otamon ja Kuokanmäen ottamoista.



Kuva 2-6. Vesihuollon toiminta-alue.

pienenä. Keskustaajamaan etelästä johtava tie jatkuu pohjoiseen Päijänteen rantaa noudatellen, ja merkittävin poikkaisyhteys muodostuu Sysmän ja Hartolan keskusten välille.”.



Kuva 2-8. Sysmän taajaman maisemarakenne (lähde: Päijät-Hämeen maisemaselvitys 2006).

2.3.2 Maisemakuva

Kaava-alue käsittää Majutveden pohjoisosaan sijoittuvan Sysmän kunnan keskustaajaman reuna-alueineen. Kuntakeskus on palveluineen ja taajama-asutuksineen rakentunut tiiviisti päätieyhteyksien varteen. Keskustasta lounaaseen kulkeva Suopellontie kulkee pitäjän vanhassa perinnetähtäyksessä, jossa keskeisinä kiintopisteinä ovat kirkko, vanha kirkkoherranpappila sekä Suurikylän kartano. Siitä pohjoiseen on Väihkölän pienimuotoinen asuinalue vanhoine kansakouluineen, josta edelleen pohjoiseen mentäessä maisema vähitellen muuttuu taajama-alueen ulkopuoliseksi Rannan kartanoa ympäröiväksi kulttuurimaisema-alueeksi. Kaava-alueen kaakkoisosassa, Otamon kylässä, Sysmäntie vaihtuu Vääksyntieksi ja tie kulkee viljavan maiseman halki, jossa peltoalueet ja reunoilla sijaitsevat vanhat tilakeskukset muodostavat maatalousmaiseman ominaisuutensa.

2.4 Rakennettu kulttuuriympäristö

2.4.1 Sysmän rakentumisen vaiheita

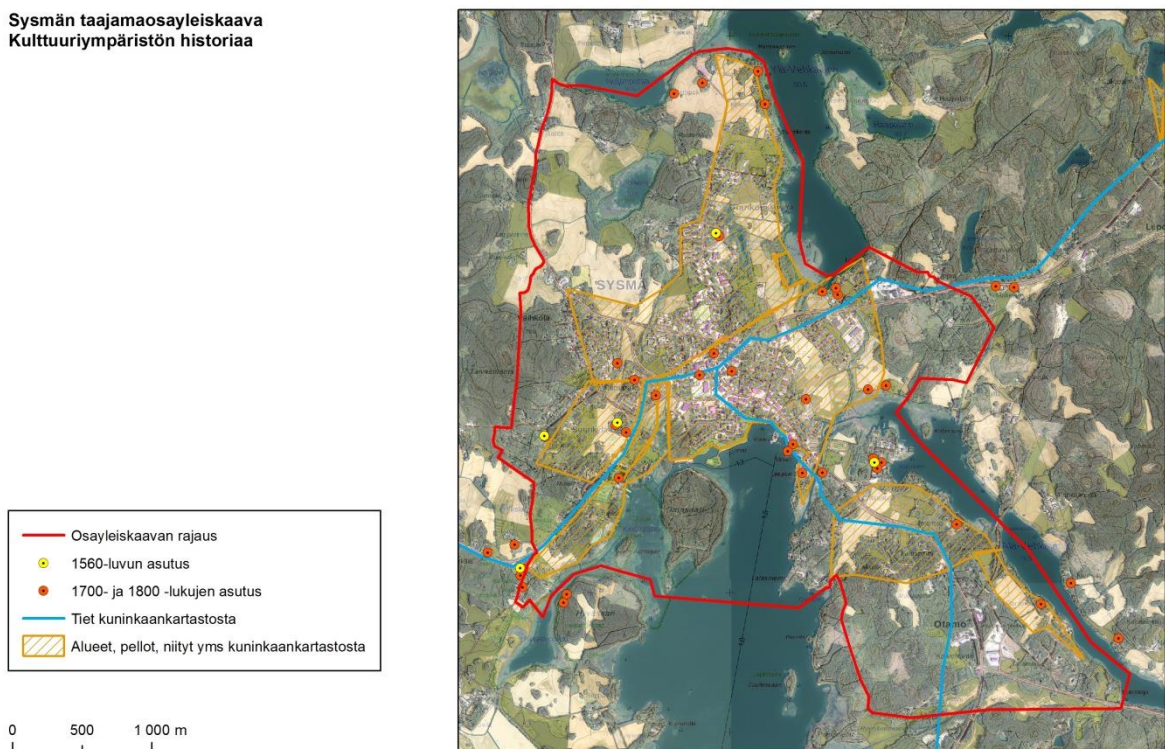
Suomi kehittyi merovingiaikana (600 - 800 jKr.) omaksi kulttuurialueekseen ja todennäköisesti näihin aikoihin myös Sysmä on kehittynyt rautakautiseksi keskuksiksi. Rautakauden lopulla Sysmän kirkonseudusta on kehittynyt merkittävä kaupankäynnin keskus Hämeessä, josta kertovat useat alueelta tehdyt muinaisjäännöslöydökset. Vaikka Sysmän asuttaminen on alkanut esihistoriallisella ajalla ja asutus on ollut melko tiivistä, kiinteän asutuksen voidaan katsoa muodostuneen vasta keskiajalla. Vaikka tältä aikakaudelta ei ole merkittäviä visuaalisia merkkejä nykyisessä maisemassa, on rautakautisen kohteen yhteydessä yleensä merkkejä asutuksen ja toiminnan jatkumisesta myös historiallisella ajalla. Hyvänä esimerkkinä on Sysmän kirkonseudun rautakautinen asutusalue, joka on myös luokiteltu valtakunnallisesti merkittäväksi muinaisjäännös-kohteeksi, sillä sieltä on muistona poikkeuksellisen paljon kalmistoja ja kuppikiviä.

Sysmän kiinteä asutus on alkanut muotoutua rautakauden loppuvaiheilla. Ensimmäiset historialliset tiedot asutuksesta ovat 1300-luvun loppupuolelta ja 1400-luvun alkupuolelta. Maisema on muovautunut voimakkaasti 1200 - 1800-lukujen aikana kiinteän asutuksen, väestön kasvun ja maatalouden vakiintumisen myötä. 1500-lukua pidetään vakituisen asutuksen leviämisen aikakautena. Sysmässä on arvioitu tuolloin asuneen 1700 - 1800 henkeä. Alkujaan erämaat, kuten kylän sisäpuolellakin olleet maat, olivat yhteisomistuksessa. Yksityisomistus muodostui tehtyjen valtausten mukaan, ensimmäisiä merkintöjä yksityisomistuksesta on vasta 1400-luvulta. Suur-Sysmässä on alkuaan ollut 26 tilaa, joista jakautumisen ja uudisasutuksen myötä oli v.1539

mennessä muodostunut 210 itsenäistä tilaa. Kyläasutus on alueella vakiintunut sarkajaon myötä vasta 1500-luvulla. Sysmän kyläasutus on 1560-luvulla painottunut kirkon ympäristöön ja Otamon kylälle. Otamossa on tuolloin ollut 4 verotilaa, Skinnarilassa 2, Toivolassa 7, Suurkylässä 13 ja 1 muu tila sekä Käenmäellä 8. 1700-luvulla Sysmän väkiluku on ollut n. 3000 henkeä.

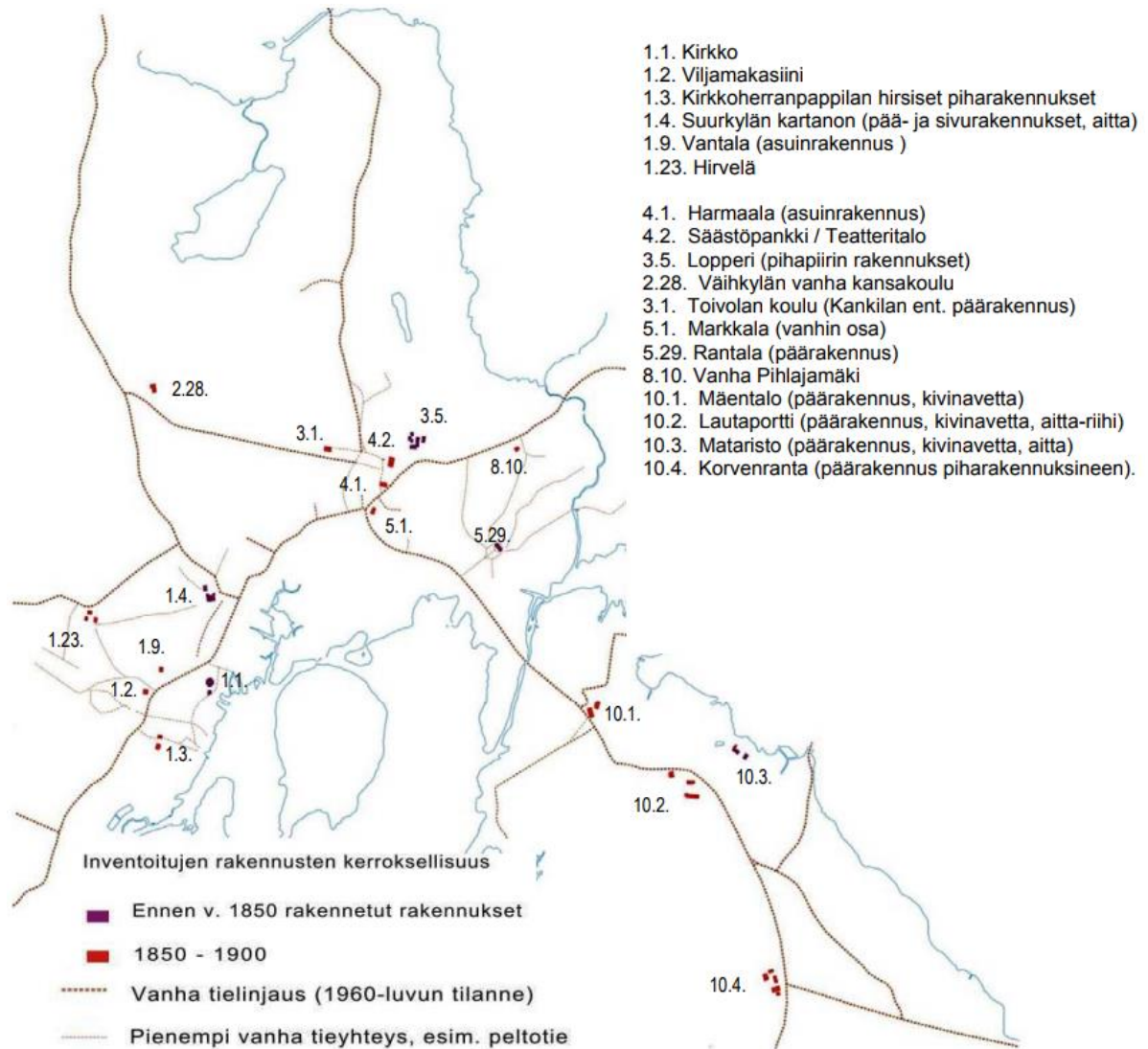
Vuoden 1707 kartalta (rajautuu Randalan tilan rajaan) on Mikroliitti Oy:n toimesta paikannettu 19 historiallisen ajan talotonttia, näistä 3 (Lopperi, Käenmäki ja kirkkoherranpappila) todettiin muinaisjäännöksiksi, muut ovat tuhoutuneet myöhemmän maankäytön tai rakentamisen alle. 1700-luvun yleiskartassa historiallisen ajan talotontteja ovat myös Huitila/Åtama ja Randalan. Mikroliitti Oy:n selvityksessä (2009) inventointikohde no. 159 lienee ainakin osaksi historiallisen ajan Huitila/Åtaman talonpaikka tai kylätontti. Kohde on rauhoitusluokaltaan II. Randalan talotontista ei ole mainintoja. 1700-luvun loppupuolella annettujen isojakoasetuksien tavoitteena oli purkaa sitovaa vainiopakkoa ja yhdistää talojen sarkajaosta johtuvat kapeat ja hajallaan sijaitsevat peltoalueet isommiksi lohkoiksi. Asetusten perusteella joitakin taloja siirrettiin yhtenäisiksi muodostettujen tiluksiansa keskelle. Sysmän kartanot, joita 1800-luvulla oli yhteensä 30, ovat vaikuttaneet myönteisesti maatalouden kehittämiseen, kuten viljan viljelyyn, karjatalouteen ja meijeritoiminnan syntyyn. Vanhin teollinen toiminta on myös keskittynyt kartanoiden yhteyteen. Muutoin Hartolan ja Sysmän teollisuus on ollut sahaustoimintaa ja muuta pienteollisuutta. 1860-luvun lopulla suurten nälkävuosien jälkeen alkoi maatalouden voimakas kehittämiskausi, johon liittyi peltoviljelyn laajentaminen ja isojaon täydennys. Peltoalueen suhteellinen osuus maapinta-alasta on siitä lähtien kasvanut. Selvitysalueella viljellyt peltoalueet ovat olleet laajimmillaan 1970-luvulle tultaessa.

Sysmän taajamaosayleiskaava
Kulttuuriympäristön historiaa



Kuva 2-9. Kaava-alueen asutus 1560- 1800-luvuilla sekä tiet, pellot, niityt yms. kuninkaankartastossa (lähde: MARY-projektin historiallinen paikkatieto, Päijät-Hämeen liitto 2016).

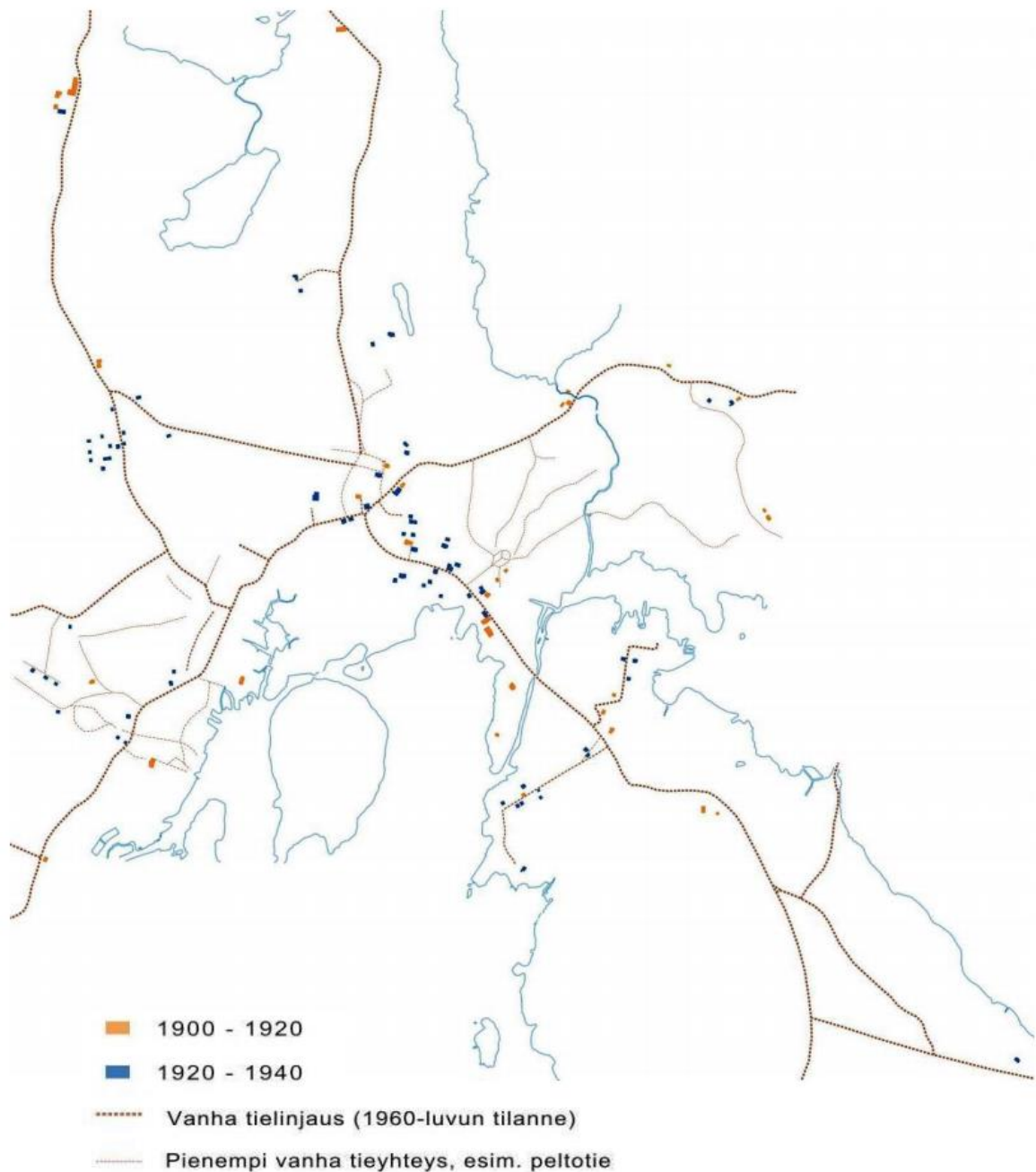
Sysmän keskustan vanhin rakennus on Pyhälle Olaville nimetty kivikirkko, joka on rakennettu myöhäiskeskiajalla 1500-luvun alkupuolella korvaamaan aikaisempi puukirkko. Suorakaiteen muotoinen harmaakivikirkko laajennettiin 1830-l. ristikirkoksi C.L. Engelin suunnitelmien mukaisesti. Puinen kellotorni on rakennettu v. 1845. Vanhinta rakennuskerrostumaa kirkon lisäksi edustavat Suurkylän kartanon pihapiirin rakennukset, Lopperin tilakeskus useine rakennuksineen, Rantalalan kartanon sekä Matariston päärakennukset. 1800-luvun loppupuolelta ovat peräisin Hirvelän pihapiiri (mahdollisesti varhaisempi), pappilan piharakennukset (mahdollisesti varhaisempia), viljamakasiini, asuintalo Vantala Makasiininmäellä, Väihkylän vanha kansakoulu, Kankilan päärakennus (Toivolan koulu), teatteritalo, Harmaala, Markkala (osa), Mäentalon päärakennus ja navetta, Lautaportin pihapiirin useat rakennukset, Korvenrannan pihapiiri ja Matariston aitta.



Kuva 2-10. Kartta vanhimmasta säilyneiden rakennusten kerroksellisuudesta (Taajama-alueen kulttuuriympäristöselvitys, 2012, s. 11)

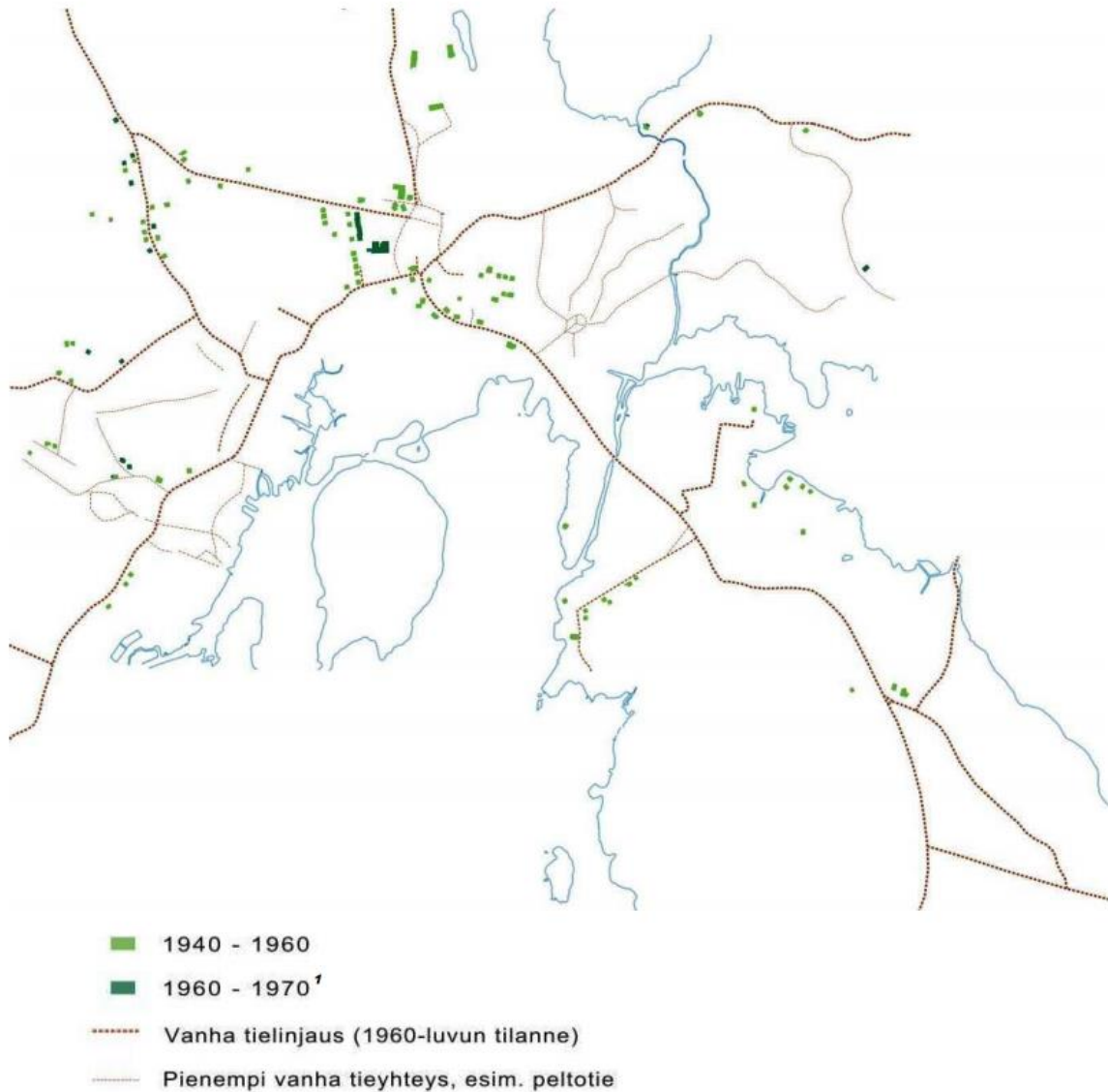
Sysmän keskustaajaman kehityksen alku paikantuu Lilumäentien ympäristöön; varhaisesta keskustasta on tänä päivänä jäljellä kapea kujanne, jonka varrella sijaitsevat mm. Harmaalan asuinrakennus ja teatteritalo. Yllä oleva viitteellinen teemakartta tuo havainnollisesti esille sen, että vaikka monen pihapiirin alkujuuri on hyvin kaukana historiassa (Suurkylä, Hirvelä, Ranta, Rantala ym.), silti ennen 1900-lukua rakennettua rakennuskantaa ei Sysmän keskustassa loppujen lopuksi ole runsaasti.

Taajaman kehittyminen vilkastui ja monipuolistui 1900-luvun alussa, jolloin alkunsa sai osuustoiminta (Sysmän Osuusmeijeri), nuorisoseura-aate (nuorisoseurantalo) ja terveystoimet (apteekki, kunnanlääkäri, eläinlääkäri). Köyhäinhoito oli Sysmässä aloitettu jo 1800-luvun lopulla. Koululaitos kehittyi, Sysmän yhteiskoulu rakennettiin 1924 ja alakoulun toiminta laajeni Koivumäen kouluun. Kunnan keskustaan rakennettiin paloasema sekä säästö- ja yhdyspankkien konttorit. Myös asutus sai uusia muotoja, tiloista lohkaistiin tai vuokrattiin palstoja asuinrakennuksia varten (esim. Väihkölän asuinalue, Tuulelan asuinalue, Talasniementien varren asuinalue). Toiminnassa oli kaksi sahaa; ns. Askon saha (purettu) ja Talasniemen saha vuodesta 1938. Sahan rakennuksista on jäljellä muutamia Talasniemessä.



Kuva 2-11. Vuosina 1900–1940 rakennettu rakennuskanta (Taajama-alueen kulttuuriympäristöselvitys, 2012, s. 12)

Vuosien 1940–1960 rakennuskausi käsittää jälleenrakennuskauden, jolloin asuinalueet (Väihkölä, Tuulela, Talasniementie) laajenivat ja asutus levisi taajaman laiduille mm. Ala-Vehkajärven rantaan. Perustettiin sivukoulu Otamon kylään, laajennettiin yhteiskoulua ja rakennettiin nykyinen Väihkylän koulukeskus. Liikerakentaminen vilkastui keskusraitin varrella (mm. Kemiaala, matkahuolto) ja kuntaan rakennettiin uusi vanhainkoti ja mielisairasosaston rakennus v. 1951.



¹ Huom. Vain inventoidut rakennukset, ei koske koko 1960-1970-luvun rakennuskerrostumaa kokonaisuudessaan.

Kuva 2-12. Vuosina 1940–1960 rakennettu rakennuskanta (Taajama-alueen kulttuuriympäristöselvitys, 2012, s. 13)

(tekstit: Taajama-alueen kulttuuriympäristöselvitys, 2012)

2.4.2 Valtakunnallisesti arvokkaat alueet ja kohteet

Kaava-alueella ei ole valtakunnallisesti arvokkaiksi merkittyjä maisema-alueita tai perinnebiotooppeja.

Osayleiskaava-alueella on valtakunnallisesti arvokkaaksi luokiteltu rakennetun kulttuuriympäristön alue (RKY 2009): Sysmän kirkonseudun kulttuurimaisema.

”Kuvaus: Sysmän kirkon ympäristössä Suurikylän, Käenmäen ja Voipalan maarekisterikylien lukuisat rautakautiset kalmistot ja uhrikivet kertovat Päijänteen Majutveden rannalla paikan pitkää asutushistoriasta ja keskeisestä asemasta. Keskiaikaisen kirkon lisäksi kylien maisemakokonaisuteen kuuluvat pappilan, Suurikylän kartanon, Hirvelän ja Hovilan rakennusryhmät.

Sysmän kirkonseutu on jäänyt syrjään pitäjän keskuksesta, mistä syystä kirkon ympäristö on säilynyt uudisrakentamiselta. Kirkolliset rakennukset ja suurtilat kuvastavat 1800-luvulla vallinnutta kirkonseutujen rakennetta.

Sysmän myöhäiskeskiaikainen kirkko on muutettu 1830-luvulla intendenttikonttorin piirustuksilla ristikirkoksi. Kirkon kivi- ja tiilirakenteiset seinät ovat kalkittu valkoisiksi ja vanhoissa päätykolmioissa on koristellut tiilikentät. Vanhassa runko-osassa on hämäläisille kirkoille tyypilliset nurkakivet.

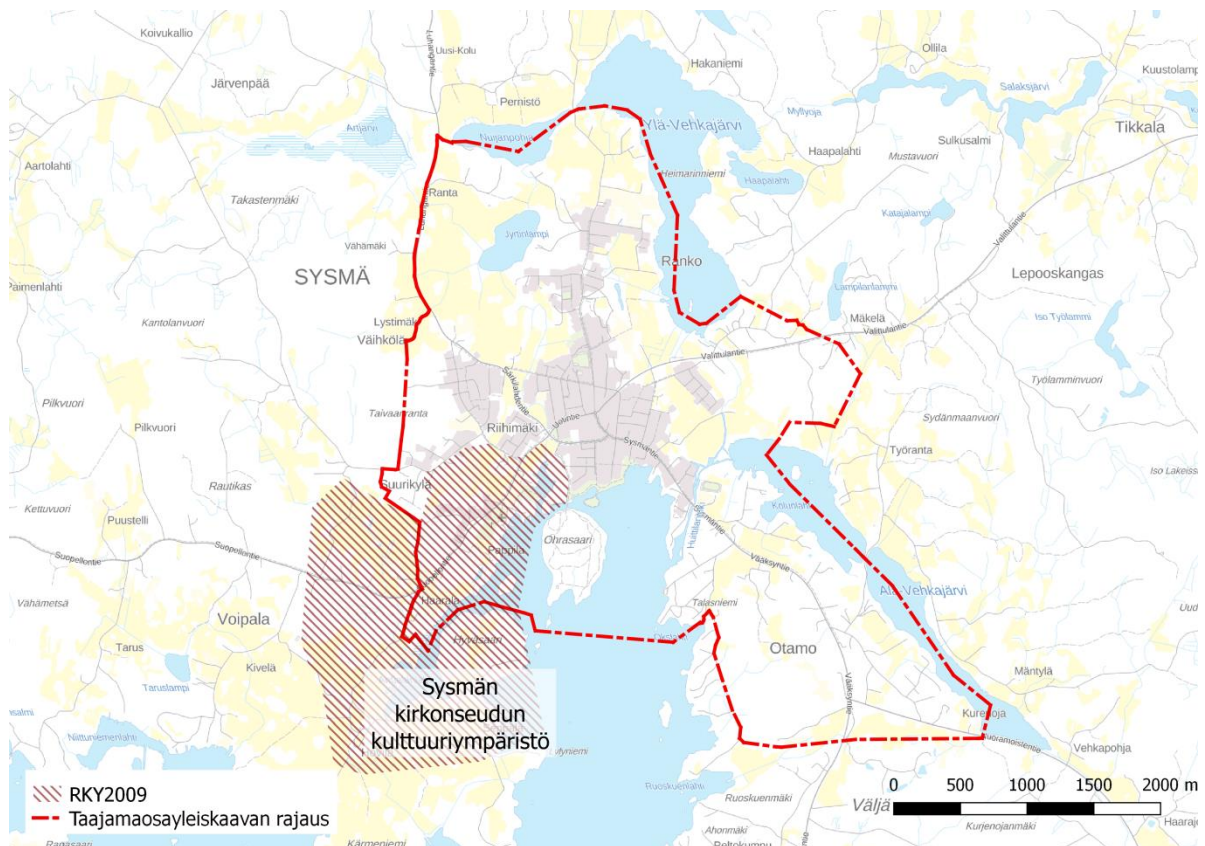
Kirkkoon kuuluu vanha hautausmaa, jota on laajennettu 1700-luvun jälkeen useaan otteeseen. Kellotapuli ja kirkon länsipuolella oleva kivinen pitäjänmakasiini ovat rakennettu 1854 ja 1855. Kirkon lounaispuolella, Majutveden rannalla olevan mansardikattoisen, jugend-vaikutteisen pappilan on suunnitellut arkkitehti Josef Stenbäck 1918. Puistomaiseen pihapiiriin kuuluu väentupa ja aittarakennus.

Historia: Suurikylän kartano kirkolle johtavan maantien varrella on yksi pitäjän vanhoista kartanoista. Sen maisemallisesti hallitsevalla paikalla oleva päärakennus pihapiireineen on poikkeuksellista empirekauden arkkitehtuuria omaperäisine yksityiskohtineen ja koristeaiheineen. 1801 rakennettua päärakennusta on korotettu kerroksella 1867. Sivurakennukset on rakennettu 1811. Asuinpihan ulkopuolella on kavinavetta ja viljamakasiini. Kartanon länsipuolella sijaitsee Käenmäen vanha kylätontti.

Alueen eteläosassa Matjutveden pistävällä niemellä on Voipalan kylän Hovilan kartanomiljöö. Laajan viljelymaiseman keskellä olevan tilakeskuksen päärakennuksen runko on 1700- ja 1800-luvun vaihteesta, uusrenessanssi-tyylinen ulkuvuoraus, poikkipäädty, kuistit ovat 1800- ja 1900-luvun vaihteesta. Päärakennuksen puistomaisen pihapiirin koillispuolella on kartanon talouspiha.

Suurikylän, Käenmäen ja Voipalan kylien alueelta tunnetaan lukuisia rautakautisia kalmistoja ja uhrikiviä, jotka viittaavat merkittävään esihistoriallisen ajan asutuskeskittymään.

(www.rky.fi, Museovirasto)



Kuva 2-13. RKY-aluearjaus kaava-alueella

2.4.3 Kirkkolailla suojellut kohteet: Sysmän Pyhän Olavin kirkko ja kellotapuli

Kirkko on pystytetty Majutveden suojaisaan poukamaan. Kirkkopihaa rajaa Suopellontielle päin kookas havupuusto. Kirkkoa ympäröi hautausmaa, jota on laajennettu pappilan pelloille lounaassa. Hautausmaa on rajattu kuusiaidalla ja kirkkopihaa on tuettu vesistön suuntaan kivimuurilla. Kirkon eteläpuolelta avautuu pitkä vesistönäkymä etelään Majutvedelle. Kirkon eteläpuolella on v. 1845 rakennettu puinen kolminivelinen kellotapuli, samalta ajalta on hautausmaalla sijaitseva

Bökman –suvun hautakappeli. Vanhaa hautausmaata ympäröivä kiviaita on vuodelta 1837. Historia: Pyhälle Olaville nimetty kivikirkko on rakennettu myöhäiskeskiajalla 1500-luvun alkupuolella korvaamaan aikaisempi puukirkko. Kirkko on ollut alun perin suorakaiteen muotoinen harmaakivikirkko, joka on sijoitettu varhaiskristilliseen tapaan itä-länsisuuntaisesti. Rakennuksen pääosaan on liittynyt sakaristo (rak. uudelleen 1664) ja asehuone. Kirkkoa on pidennetty 1700-luvulla ja kirkko laajennettiin ristikirkoksi 1832-35. Piirustukset laadittiin intendenttikonttorissa C.L. Engelin toimesta 1826. Kirkko restauroitiin v. 1953 Kauno S. Kallion johdolla. (Taajama-alueen kulttuuriympäristöselvitys, 2012)



Kuvat 2-14. Pyhän Olavin kirkko ja sen pihapiiriä (Taajama-alueen kulttuuriympäristöselvitys, Arkkitehtitoimisto Anna-Liisa Nisu, 2012.)

2.4.4 Maakunnallisesti merkittävä rakennettu kulttuuriympäristö sekä arvokkaat maisema-alueet

Maakuntakaavaan 2014 on merkitty kulttuuriympäristön tai maiseman vaalimisen kannalta maakunnallisesti arvokkaita alueita, joista kolme aluetta sijoittuu Sysmän taajamaosayleiskaavan alueelle. Alueita koskee maakuntakaavan suunnittelumääräys: ”Alueen yksityiskohtaisemmassa suunnittelussa, kehittämisessä ja hyödyntämisessä on vaalittava alueen keskeisiä erityispiirteitä ja omaleimaisuutta sekä huomioitava kokonaisuuden kannalta merkittävien maisema- ja kulttuuriympäristöarvojen säilyminen.”

Maakunnallisesti arvokkaat rakennetut ympäristöt on inventoitu Päijät-Hämeen liiton, Hämeen ympäristökeskuksen ja Museoviraston MARY-hankkeessa. Maakunnallisesti arvokkaat rakennetut ympäristöt on kuvattu julkaisussa: *Päijät-Hämeen rakennettu kulttuuriympäristö, Henrik Wager, Päijät-Hämeen liitto 2006*. Päijät-Hämeen maakunnalliset maisema-alueet on selvitetty osana maisemaselvitys-hanketta ja kuvattu julkaisussa: *Päijät-Hämeen maisemaselvitys, Eeva Aarrevaara ym., LAMK, Päijät-Hämeen liitto ja Hämeen ympäristökeskus 2006*.

Sysmän taajamaosayleiskaavan eteläosaan sekä kaava-alueen ulkopuolelle sijoittuu **Majutveden pohjoisosan kulttuuriympäristön - Suurikylä, Kirkonkylä, Otamo** (MARY 2006), jonka itäiset osat kuuluvat RKY 2009-alueeseen (Sysmän kirkonseudun kulttuurimaisema). Majutveden pohjoisosa on ollut Suurikylän ja Rantalalan kartanoiden sekä Otamon talojen peltoaluetta. Myös Sysmän kirkonkylä nivoutuu sitä ympäröivien kartanoiden kulttuurimaisemaan.

Suurikylän alueelle sijoittuu **Hovilan kartanon ja kulttuurimaiseman** alue (Päijät-Hämeen maisemaselvitys 2006). Hovilan kartanon kulttuurimaisema on Sysmän-Hartolan viljelyseudun maisematyyppiä edustava maisema-alue. Maisemaan kuuluu Hovilan kartanon arvokasta rakennettua ympäristöä peltovainioineen. Kaava-alueen lounaispuolella, Voipalan kylässä sijaitsevan Tandefelt-suvun entisen rälsstitilan Hovilan maat ovat Suurikylän ohella Sysmän vanhinta kiinteän asutuksen aluetta.

Suurikylän ja Otamon väliin jäävä kirkonkylä on säilyttänyt etenkin raitin itäosassa väljän luonteensa. Useat raitin varrella olevista rakennuksista on rakennettu jälleenrakennuskaudella 1950-luvulla ja ne sijoittuvat raitin pohjoispuolelle. Monet raitin eteläpuolen rakennuksista ovat 1960-1980 -luvulta ja ne noudattavat kirkonkylän pienimittakaavaista ja väljäkköä rakentamista. Luonteenomaista kirkonkylälle ovat pienimuotoiset ja usein ajallisesti kerrokselliset, tietyn toiminnan ympärille rakentuneet kokonaisuudet.

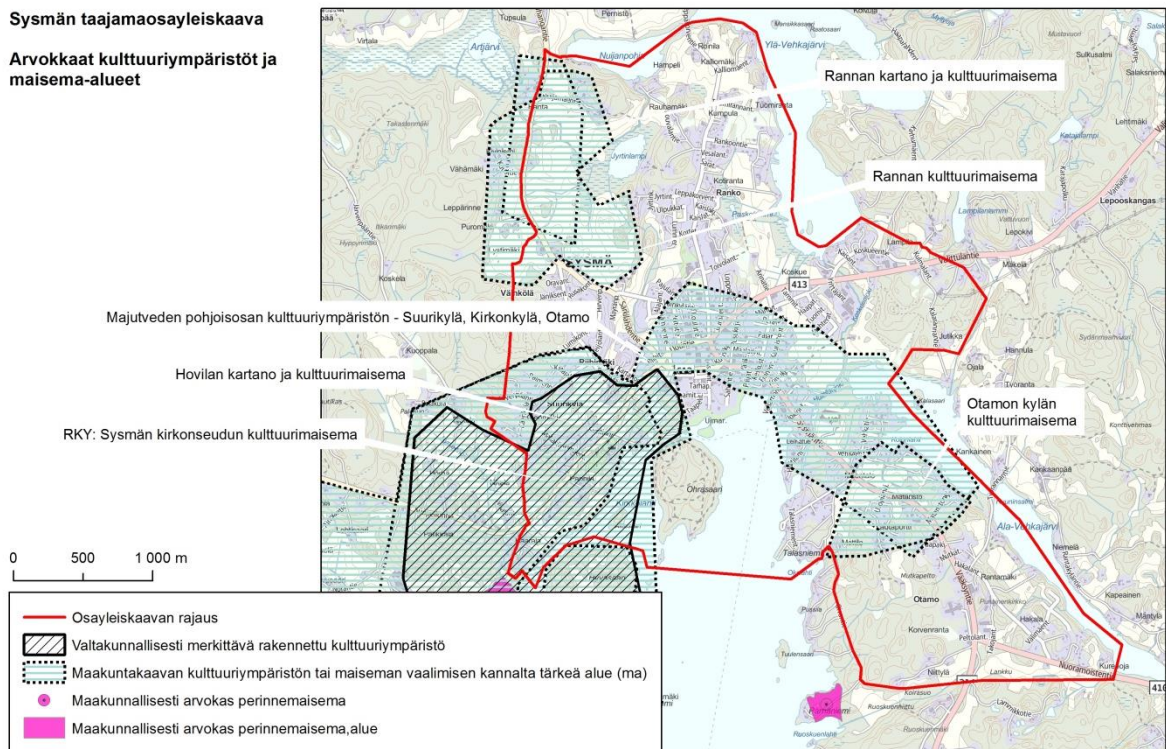
Kaava-alueen kaakkoisosassa, osin MARY-alueen kanssa päällekkäin on **Otamon kylän kulttuurimaiseman** (Päijät-Hämeen maisemaselvitys 2006) alue, joka on Sysmän-Hartolan viljelyseu-

dun maisematyyppiä edustava maisema-alue. Maisemassa viljellyt pellot yhdistävät talot toisiinsa. Maisemaan kuuluu myös arvokasta rakennettua ympäristöä. Luonteenomaista Otamon kylälle ovat hajallaan sijaitsevat, mutta peltojen kautta toisiinsa nivoutuvat tilakeskukset.

Kaava-alueen luoteisosaan sijoittuvat **Rannan kulttuurimaisema** (Päijät-Hämeen maisemaselvitys 2006) sekä **Rannan kartano ja kulttuurimaisema** (MARY 2006). Alue edustaa Sysmän-Hartolan viljelyseudun maisematyyppiä ja alueeseen kuuluu Rannan kartanomiljöön peltovainioineen.

Sysmän taajamaosayleiskaava

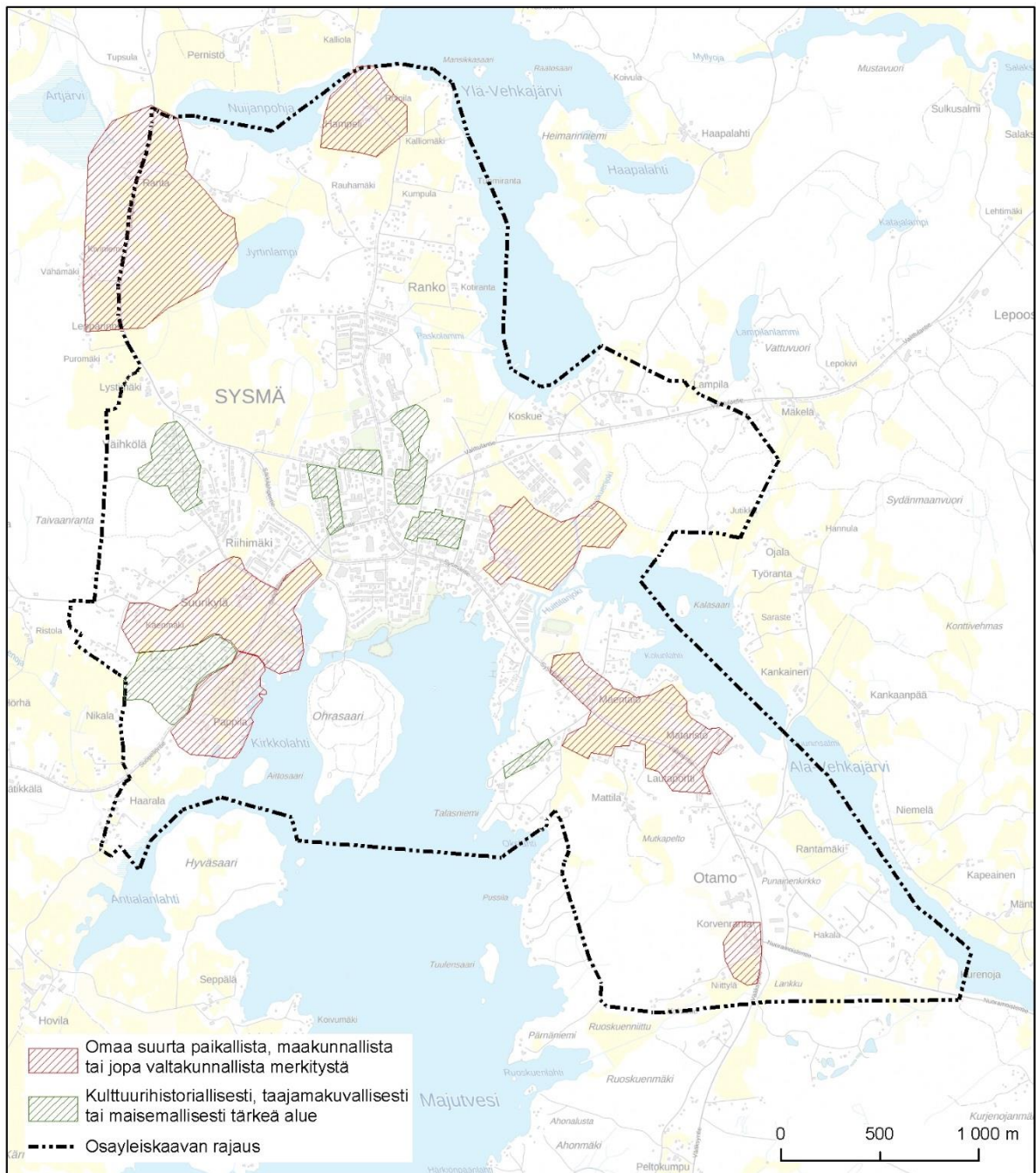
Arvokkaat kulttuuriympäristöt ja maisema-alueet



Kuva 2-15. Valtakunnallisesti ja maakunnallisesti arvokkaat kulttuuriympäristöt kaava-alueella ja sen ympäristössä.

2.4.4.1 Taajama-alueen kulttuuriympäristöselvityksen aluerajaukset

Sysmään on tehty taajama-alueen kulttuuriympäristöselvitys vuonna 2012 (Arkkitehtitoimisto Anna-Liisa Nisu). Selvityksessä on osoitettu punaisella rasterilla (alla olevassa kuvassa) alueet, jotka omaavat suurta paikallista, maakunnallista tai jopa valtakunnallista merkitystä. Näiden alueiden ja taajamarakenteen kohtaamiseen tulisi kiinnittää huomiota mm. reunavyöhykkeiden muodostamisella. Selvityksessä vihreällä rasterilla on osoitettu kulttuurihistoriallisesti, taajama-kuvallisesti tai maisemallisesti tärkeät alueet. Näiden alueiden täydennysrakentaminen on suunniteltava erityisen huolella alueen erityisluonne huomioiden.



Kuva 2-15. Sysmän taajama-alueen kulttuuriympäristöselvityksessä osoitetut alueet.

2.4.4.2 Rakennusperintö

Kaava-alueen rakennusperintöä on tutkittu vuosina 2005, 2012 sekä tätä yleiskaavatyötä varten tammikuussa 2018.

Sysmän rakennetun kulttuuriympäristön selvitys KUKUSE valmistui vuonna 2005. Inventoinnissa kartoitettiin paikallisesti arvokkaita kohteita ja alueita. Paikallisesti arvokkaita osayleiskaava-alueelle sijoittuvia kohteita on 9.

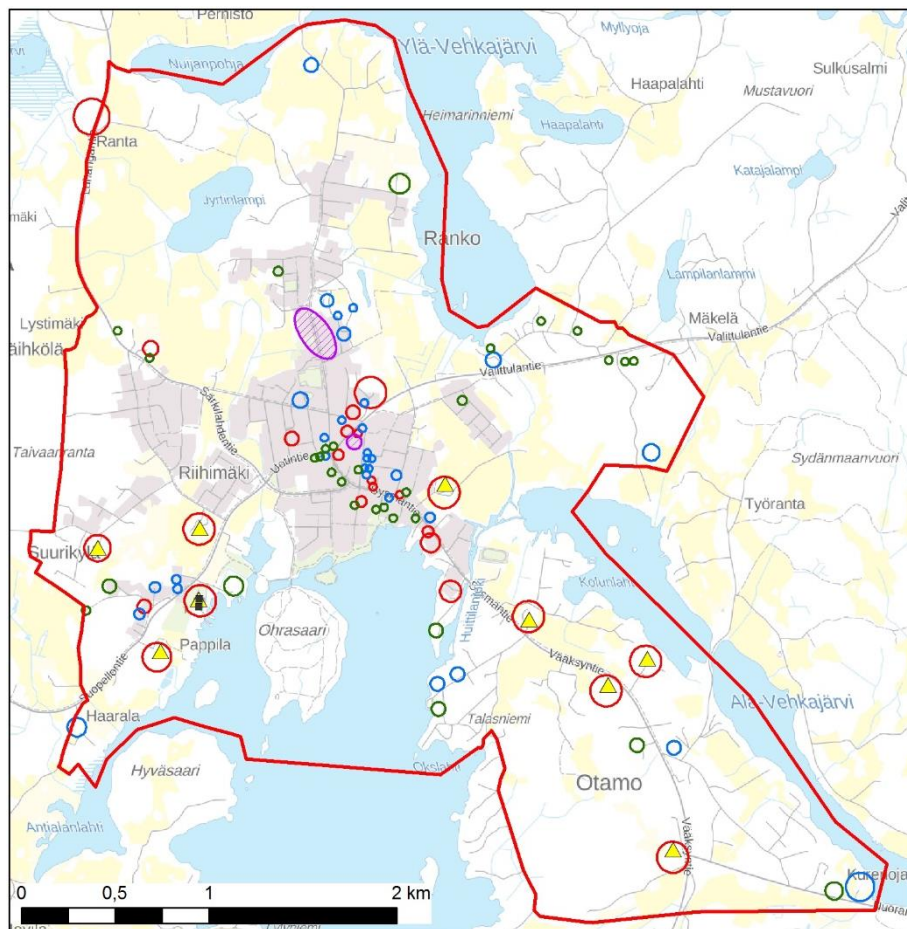
Sysmän Taajama-alueen kulttuuriympäristöselvitys valmistui Arkkitehtitoimisto Anna-Liisa Nisun laatimana syksyllä 2012. Selvityksessä ei ole mukana 1970-luvulla ja sen jälkeen rakentuneita kohteita ja 1960-luvun rakennuskanta on mukana selvityksessä vain osittain. Selvityksessä inventointikohteet on jaettu kolmeen eri arvoluokkaan. Luokkaan 1 kuuluvat kohteet omaavat huomattavaa paikallista, maakunnallista tai joissakin tapauksissa valtakunnallista arvoa. Kohteet sijaitsevat asutushistoriallisesti ja maisemallisesti/kyläkuvallisesti merkittävillä paikoilla ja ovat edustavia rakennuskannaltaan. Tähän luokkaan kuuluu osayleiskaava-alueella yhteensä 26 kohdetta. Luokkaan 2 kuuluvat kohteet, jotka omaavat huomattavaa paikallista tai jopa maakunnal-

lista arvoa ja ovat olennainen osa Sysmän kulttuuriympäristöä ja sen identiteetin vahva perusta. Tähän luokkaan kuuluu osayleiskaava-alueella yhteensä 32 kohdetta. Luokkaan 3 kuuluvat kohteet, jotka ovat arvokkaita esimerkiksi historiallisen taustansa perusteella tai ovat tärkeä osa kyläkuva. Tähän luokkaan kuuluu osayleiskaava-alueella yhteensä 43 kohdetta.

Sysmän taajama-alueen modernia rakennusperintöä tutkittiin tammikuussa 2018 tätä osayleiskaavatyötä varten. Inventoinnissa kartoitettiin vuoden 1950 jälkeen valmistuneita arvokkaita kohteita ja alueita. Arvokkaita osayleiskaava-alueelle sijoittuvia kohteita on 2; Kunnanvirasto ja Leppäkorventien 1960-luvun kerrostalot.

Kirkkolain mukaan evankelis-luterilaisten seurakuntien kirkolliset rakennukset ovat suojelunaisia, jos ne on rakennettu ennen vuotta 1917. Lisäksi kirkollisia rakennuksia on suojeltu erillisin rakennussuojelupäätöksin. Kirkkolailla on suojeltu Pyhän Olavin kirkko ja kellotapuli.

Kaikki edellä mainitut arvokkaat rakennusperinnön kohteet on osoitettu alla olevalla kartalla.



- Kohteet, jotka omaavat huomattavaa paikallista, maakunnallista tai joissakin tapauksissa valtakunnallista arvoa. Kohteet sijaitseva asutushistoriallisesti ja maisemallisesti/kyläkuvallisesti merkittäväillä paikoilla ja ovat edustavia rakennuskannaltaan. (2012)
- Kohteet, jotka omaavat huomattavaa paikallista tai jopa maakunnallista arvoa ja ovat olennainen osa Sysmän kulttuuriympäristöä ja sen identiteetin vahva perusta. (2012)
- Kohteet, jotka ovat arvokkaita esim. historiallisen taustansa perusteella tai ovat tärkeä osa kyläkuva. (2012)
- ▲ Paikallisesti arvokas kohde. (2005)
- Arvokas moderni rakennusperintö. (2018)
- Suojeltu rakennus. (Kirkkolaki)

Kuva 2-16. Sysmän taajama-alueen arvokas rakennusperintö.

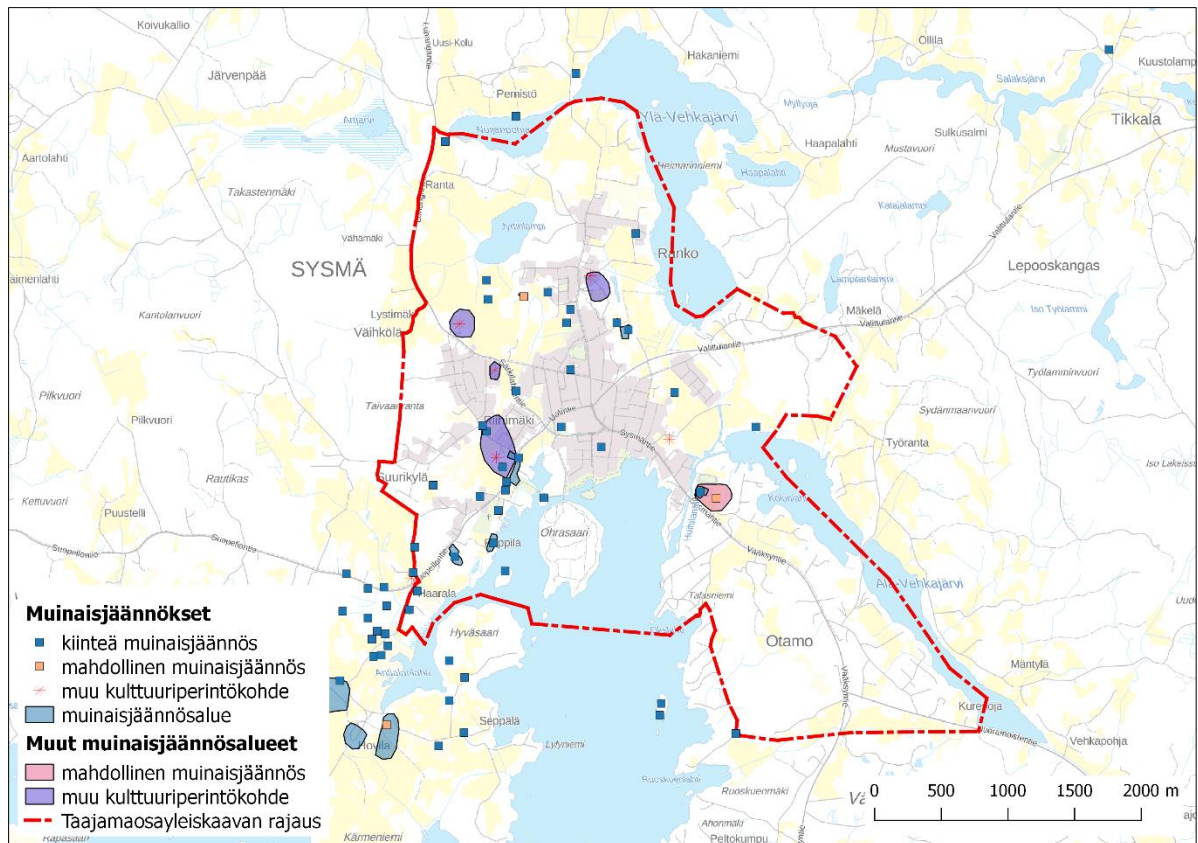
2.4.5 Perinnebiotoopit

Kaava-alueella on inventoitu ja arvioitu vuoden 2012 luontoselvityksen yhteydessä 8 paikallisesti arvokasta perinnebiotooppia (Sysmän kirkonkylän luontoselvitys 2012). Näistä kaksi on erilaisia laitumia: Nuijanpohjan laidun Nuijanpohjan eteläpuolisella kalliomäellä, Ala-Vehkajärven lammaslaidun järven pohjoisrannalla. Erilaisia niitty- ja ketokohteita on kuusi kappaletta: Ohraaaren kallioketo Ohraaaren lintutornin edustalla, Talasniementien kallioketo tien päässä sen eteläpuolella, Rangon pellolla oleva jyrkkäpiirteinen kalliokumpare, Roinilan talon itäpuolella kalliokumpareella oleva vanha talon paikka, Suurikylän kallioketo sekä Vähkölän kallioketo Suurikylän tien länsipuolella.

2.4.6 Muinaisjäännökset

Suunnittelualueetta on inventoitu useaan kertaan vuosien saatossa. Alueen muinaisjäännökset on selvitetty maakuntakaavojen laadinnan yhteydessä 2008 ja 2012 (Lahden kaupunginmuseo ja Päijät-Hämeen liitto). Laajamittaisempi keskustaajaman muinaisjäännösinventointi on vuodelta 2009 (Mikroliitti Oy). Sen lisäksi kaava-alueelle on tehty yksi yksittäinen rautakautisen ja historiallisen ajan asuinpaikan koekaivaus 2013 (Mikroliitti Oy).

Sysmästä tunnetaan runsaasti historiallisen ajan kylätontteja ja muita historiallisen ajan muinaisjäännöksiä, muun muassa viljelyröykkiöitä sekä torpan paikkoja ja tervahautoja. Suunnittelualueella on yli kolmekymmentä muinaisjäännöskohdetta tai -aluetta ja tämän lisäksi muutamia mahdollisia muinaisjäännöksiä sekä muita kulttuuriperintökohteita. Kohteet on lueteltu seuraavissa taulukoissa.



Kuva 2-17. Muinaisjäännökset. (lähde: Muinaisjäännösrekisteri, 11/2017).

Taulukko 2-3. Tunnetut kiinteät muinaisjäännökset kaava-alueella.

Mj-tunnus	Nimi	Ajoitus	Tyyppi
		Kohteet	
781040078	Suurikylä Pappila	historiallinen	asuinpaikat
781010014	Päivärinnan pelto	rautakautinen	muinaisjäännösryhmät
781010019	Seurakunnan maa	rautakautinen	kultti- ja tarinapaikat
781010022	Kirkkovainio	kivikautinen	asuinpaikat
781010024	Simolanrinne	rautakautinen	kultti- ja tarinapaikat
781010018	Pappilanhaka	rautakautinen	hautapaikat
781010020	Surmakivi	rautakautinen	muinaisjäännösryhmät
781010023	Suurikylä	rautakautinen	kultti- ja tarinapaikat

781010025	Nevala	rautakautinen	kultti- ja tarinapaikat
781010015	Haaralan hevoshaka	rautakautinen	kultti- ja tarinapaikat
781010017	Nikala	rautakautinen	kultti- ja tarinapaikat
1000020076	Jyrtinlampi 2	kivikautinen	asuinpaikat
1000020072	Käenmäki	historiallinen	asuinpaikat
1000020073	Vanhainkoti	historiallinen	asuinpaikat
1000020074	Leppäkorventie 2	rautakautinen	kultti- ja tarinapaikat
1000020071	Taimiston torppa 2	rautakautinen	asuinpaikat
781010021	Ihananiemi	rautakautinen	muinaisjäännösryhmät
1000014851	Sysmän kirkko	keskiaikainen	kirkkorakenteet
781010071	Suurikylä Saha	rautakautinen	kultti- ja tarinapaikat
781010087	Leppäkorventie	rautakautinen	kultti- ja tarinapaikat
781010115	Ranta	historiallinen	kivirakenteet
781010085	Akanoja	rautakautinen	kultti- ja tarinapaikat
781010089	Kukkulanmäki	varhaismetallikautinen	asuinpaikat
781010091	Jyrtinlampi	rautakautinen	kultti- ja tarinapaikat
781010040	Ranko	rautakautinen	kultti- ja tarinapaikat
781010092	Toivolan koulu	rautakautinen	kultti- ja tarinapaikat
781010093	Rantala	rautakautinen	kultti- ja tarinapaikat
781010080	Aittosaari/Makasiinisaari	rautakautinen	hautapaikat
781010082	Haapasaari	rautakautinen	hautapaikat
781010090	Lopperi	moniperiodinen	muinaisjäännösryhmät
781010088	Taimiston torppa	rautakautinen	muinaisjäännösryhmät
1000007847	Sikala	rautakautinen	asuinpaikat
Alueet			
1000007847	Sikala	rautakautinen	asuinpaikat
781040078	Suurikylä Pappila	historiallinen	asuinpaikat
781010018	Pappilanhaka	rautakautinen	hautapaikat
781010020	Surmakivi	rautakautinen	muinaisjäännösryhmät
781010021	Ihananiemi	rautakautinen	muinaisjäännösryhmät
781010022	Kirkkovainio	kivikautinen	asuinpaikat
781010082	Haapasaari	rautakautinen	hautapaikat
1000020072	Käenmäki	historiallinen	asuinpaikat
1000020073	Vanhainkoti	historiallinen	asuinpaikat
1000020076	Jyrtinlampi 2	kivikautinen	asuinpaikat
781010090	Lopperi	moniperiodinen	muinaisjäännösryhmät
1000020071	Taimiston torppa 2	rautakautinen	asuinpaikat
1000020071	Päivärinnan pelto	rautakautinen	muinaisjäännösryhmät

Taulukko 2-4. Tunnetut muut kulttuuriperintökohteet kaava-alueella.

Mj-tunnus	Nimi	Ajoitus	Tyyppi
Kohteet			
1000024238	Toivola	historiallinen	asuinpaikat
1000024236	Suurkylä	historiallinen	asuinpaikat
1000024233	Skinnarla	historiallinen	asuinpaikat
1000024242	Väihkölä	historiallinen	asuinpaikat
1000024216	Kankila	historiallinen	asuinpaikat
Alueet			
1000024238	Toivola	historiallinen	asuinpaikat
1000024216	Kankila	historiallinen	asuinpaikat
1000024236	Suurkylä	historiallinen	asuinpaikat
1000024242	Väihkölä	historiallinen	asuinpaikat

2.5 Luonnonympäristö

2.5.1 Luonnonolot

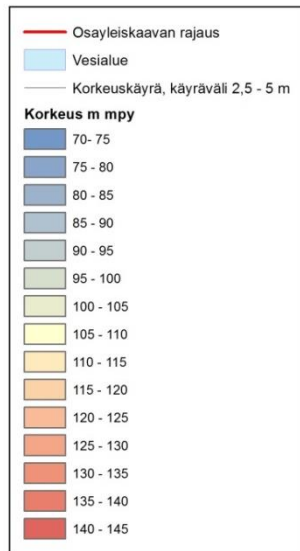
Suomi jakautuu pohjois-eteläsuunnassa neljään borealisen havumetsävyöhykkeeseen, joiden rajat määräytyvät lämpöilmastosta aiheutuvien kasvillisuuserojen perusteella. Vyöhykkeet voidaan edelleen jakaa lähinnä ilmaston mereisyydestä ja mantereisuudesta johtuvien kasvillisuuserojen määräämiin lohkoihin. Sysmän seutu kuuluu jaottelussa eteläborealiseen vyöhykkeeseen. Suunnittelualueen luonnosta ja luonnonsuojelusta kerrotaan tarkemmin kohdassa 2.2.7.

2.5.2 Topografia

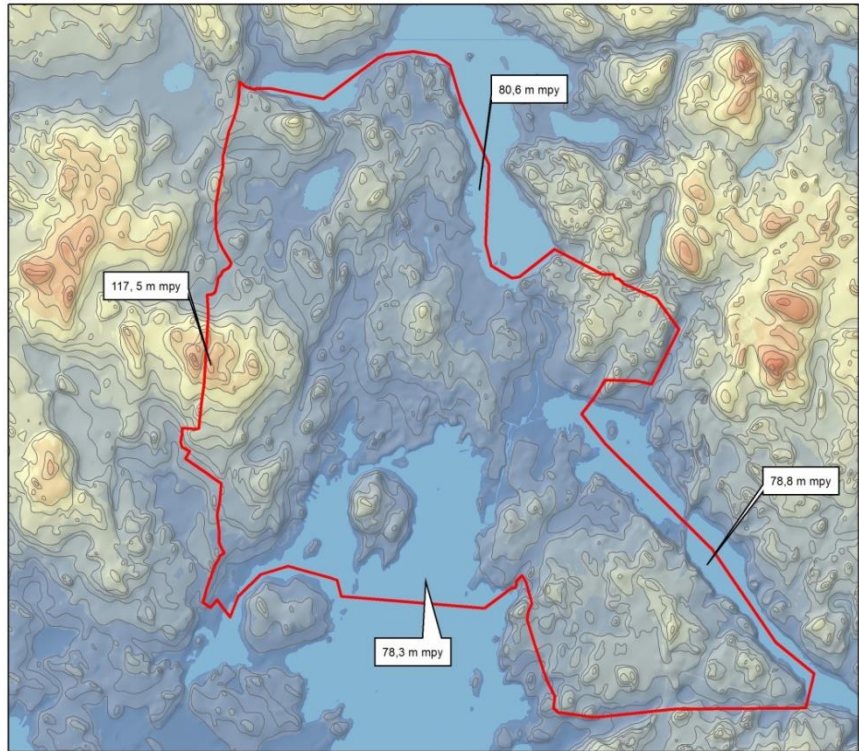
Sysmän taajamaosayleiskaavan alue sijoittuu pääosin selännealueiden väliseen järvilaakso-painanteeseen. Kaava-alueen korkeimmat kohdat ovat alueen länsireunalla, jossa alueen korkein kohta nousee 117,5 metrin korkeuteen merenpinnan yläpuolelle (mpy) ja on osa Sysmän taajaman ja Päijänteen välistä selännealuetta. Kaava-alueen matalimmat paikat sijoittuvat järvien ja

joen rannoille sekä niitä yhdistäviin laaksopainanteisiin. Alueen järvien vedenpinnan korkeustaso on noin 80 m mpy. Laaksojen ja selänteiden väliset alueet ovat loivasti kumpuilevaa maastoa, jossa kumpareet nousevat noin korkeustasolle 100 m mpy. Suhteelliset korkeuserot kaava-alueella ovat pääosin noin 20 m, jolloin alue luokitellaan mäkimaaaksi.

Sysmän taajamaosayleiskaava
Korkeussuhteet



0 500 1 000 m



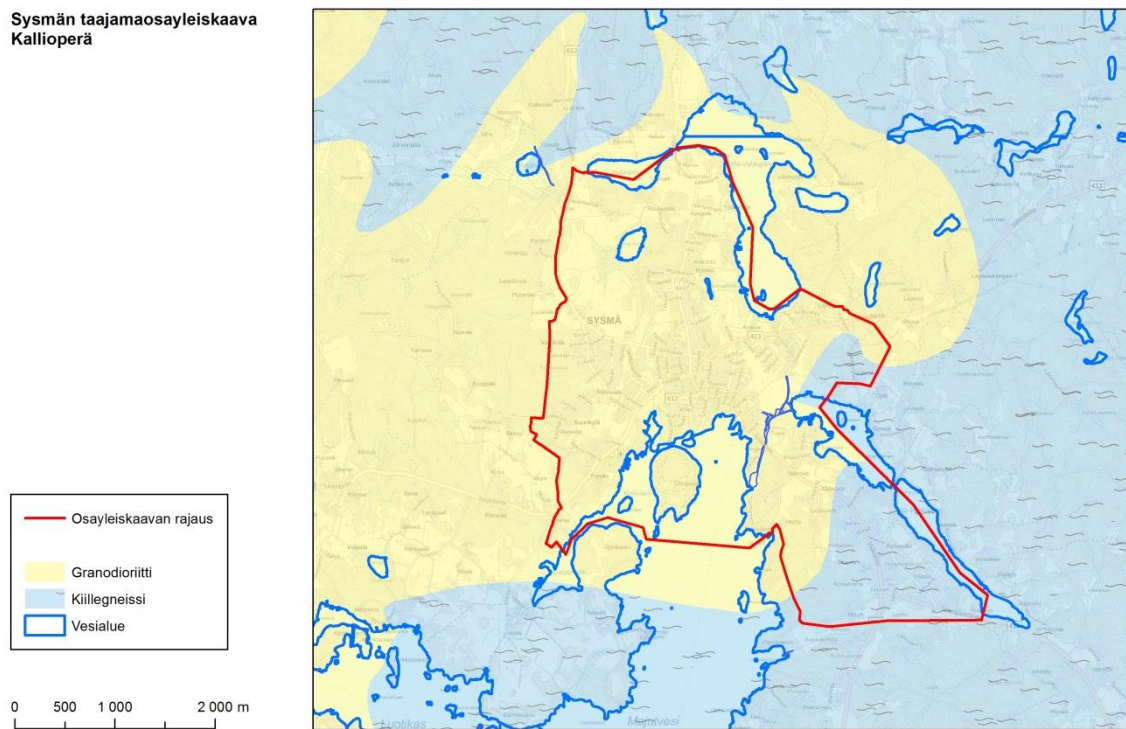
Kuva 2-18. Kaava-alueen korkeussuhteet (lähde: Maanmittauslaitos).

2.5.3 Maa- ja kallioperä

Kallioperä

Päijät-Hämeen kallioperä koostuu pääosin svekofennisen vuorijonon juuriosista. Eroosio on kahden miljardin vuoden aikana kuluttanut pois paikalla kohonneen vuoriston ja muuttanut sen puoltasangoksi ennen viimeisintä jääkautta. Nykyisessä kallioperässä erottuu muutamia laajempia kokonaisuuksia: maakunnan eteläosissa vallitsevina ovat graniitti ja grano/kvartsidioriitti, pohjoisosissa kiillegneissi ja grano/kvartsidioriitti, kuten Sysmän taajaman osayleiskaava-alueellakin. Kaava-alueen kallioperä on pääosin granodioriittia ja paikoin alueen itäosissa sekä kaakkoisosassa kiillegneissiiä. Kaava-alueen korkeimmilla mäillä ja kumpareilla on pienialaisia avokalliopaljastumia.

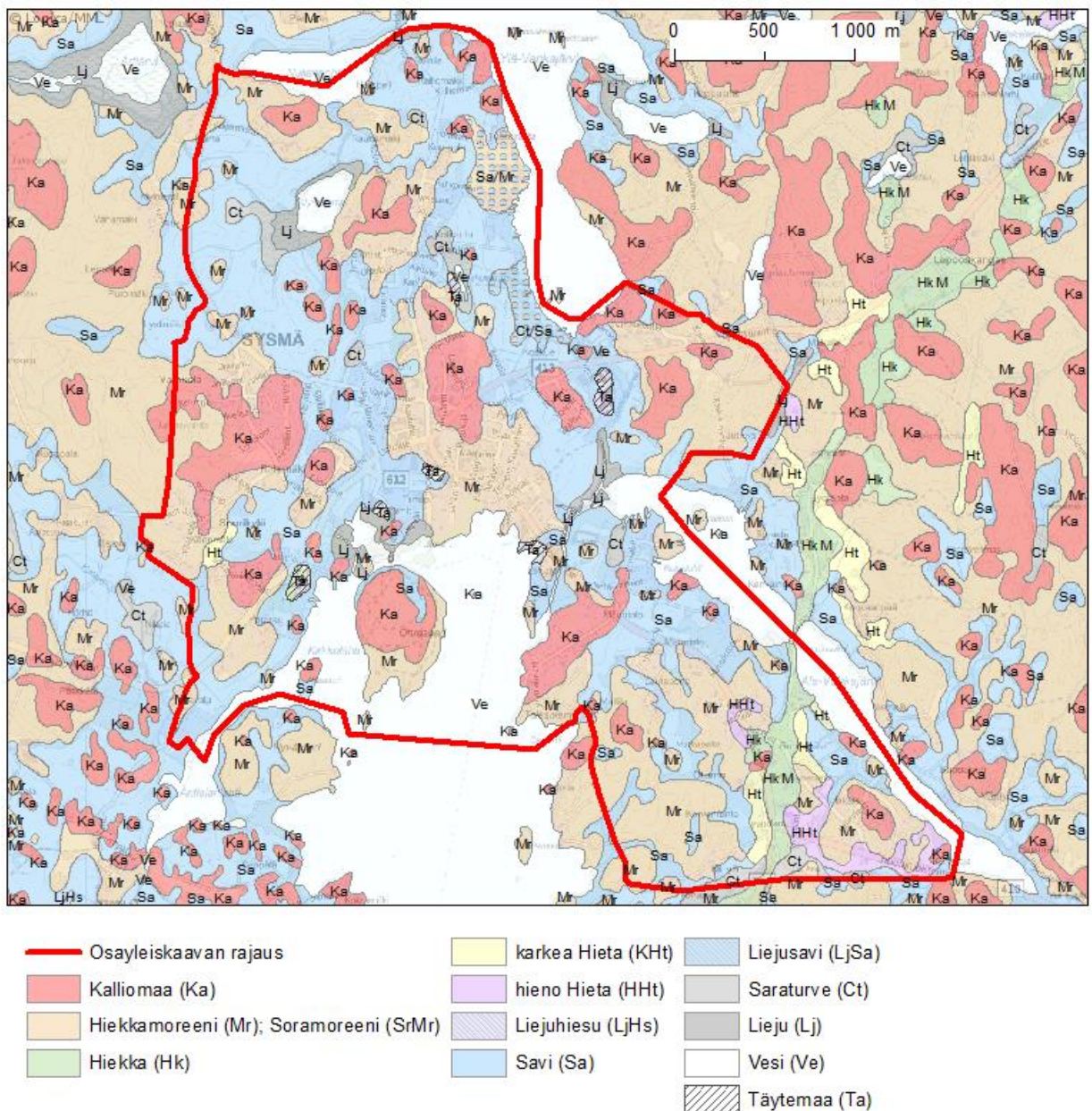
**Sysmän taajamaosayleiskaava
Kallioperä**



Kuva 2-19. Alueen kallioperä (lähde: GTK).

Maaperä

Kaava-alueen maaperä vaihtelee alavien osien savikoista mäkien moreeni- ja kalliomaihin. Aivan kaava-alueen kaakkoisnurkassa on pohjois- eteläsuuntainen loivahko harjumuodostuma, jonka lakialue sekä ylärinteet ovat hiekkaa ja alarinteet paikoin karkeaa hietää. Harjun liepeillä esiintyy myös hienoa hietää sekä saraturvetta. Majutveden pohjoisrannalla ja Huitilanjoen rannoilla on liejualueita. Kaava-alueen pohjoisosassa Jyrtilammen ympärillä on liejua sekä saraturvetta ja Paskolammin rannoilla on saraturvetta.



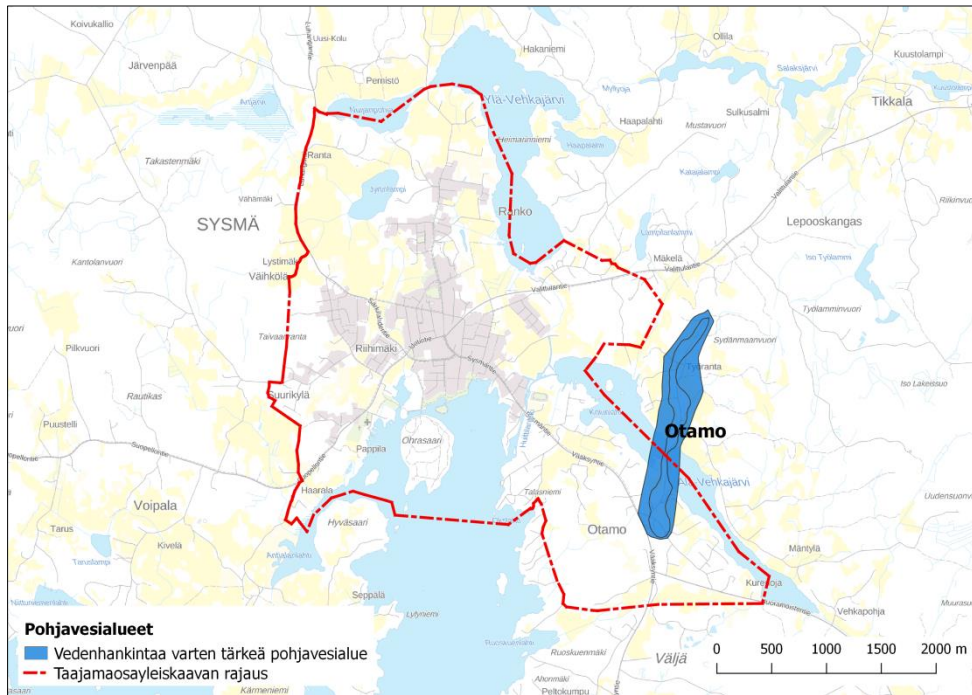
Kuva 2-20. Kaava-alueen maaperä (lähde: GTK).

2.5.4 Vesistöt ja vesitalous

Osayleiskaava-alue sijoittuu Kymijoen päävesistöön, Päijänteen alueeseen. Suunnittelualueelle sijoittuu viisi järveä tai lampea: Paskolampi, Jyrtilampi, Ala-Vehkajärvi ja Ylä-Vehkajärvi sekä Päijänteeseen kuuluva Majutvesi.

Majutveden itäpuolella sijaitsevan Ala-Vehkajärven vedet laskevat Huitilanjoen kautta Majutveden pohjoispäähän. Ala-Vehkajärven pohjoispuolinen Ylä-Vehkajärvi laskee vajaan kilometrin pituisen Koskuenjoen kautta Ala-Vehkajärven luoteispäähän, jossa sen vedet yhtyvät suoraan Huitilanjokeen. Ylä-Vehkajärven valuma-alueella sijaitsee kaksi pienvesistöä: runsaan kymmenen hehtaarin laajuinen Jyrtilampi ja noin puolen hehtaarin laajuinen Paskolampi, jotka molemmat ovat rehevöityneitä, umpeen kasvavia kosteikkoalueita. Ylä-Vehkajärven luoteisosassa sijaitseva Nuijanpohja on lähes omaksi järvekseen kuroutunut reheväkasvuinen lahti.

Suunnittelualueella sijaitsee yksi vedenhankintaa varten tärkeä pohjavesialue, joka sijaitsee Otamossa.



Kuva 2-21. Pohjavesialueet. (lähde: Oiva-paikatietopalvelu)

2.5.5 Maa- ja metsätalous

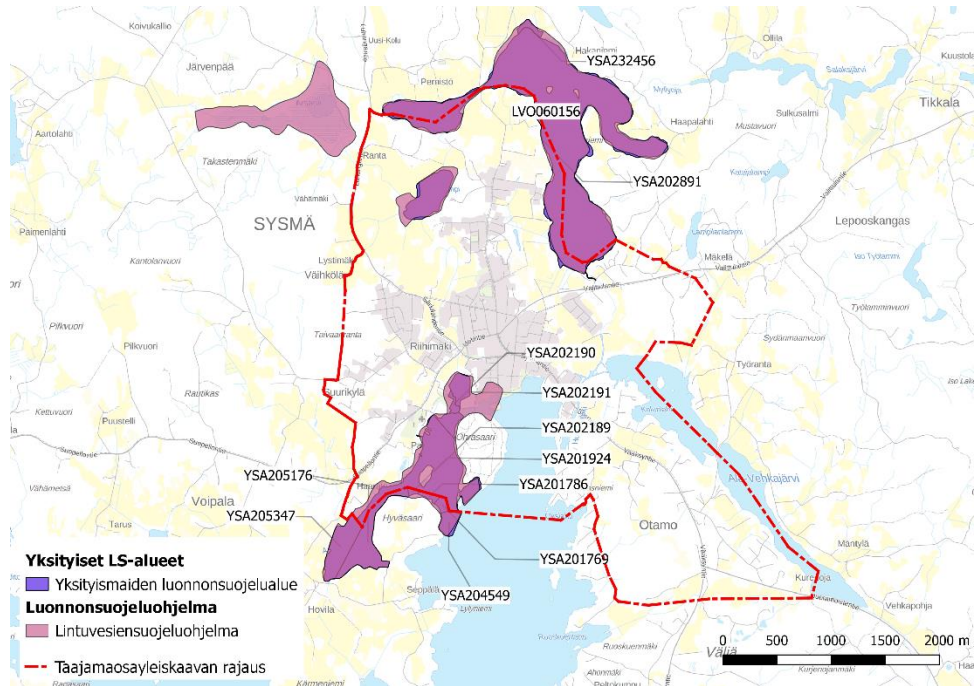
Taajamarakenteen ympärillä harjoitetaan maa- ja metsätaloutta. Suurimmat peltoalueet sijaitsevat taajamaosayleiskaava-alueen pohjoisosassa Luhangantien ja Leppäkorventien varsilla ja eteläosassa Vääksyntien varressa. Taajamaosayleiskaavan alueella on useampi maatilakeskus.

2.5.6 Luonto

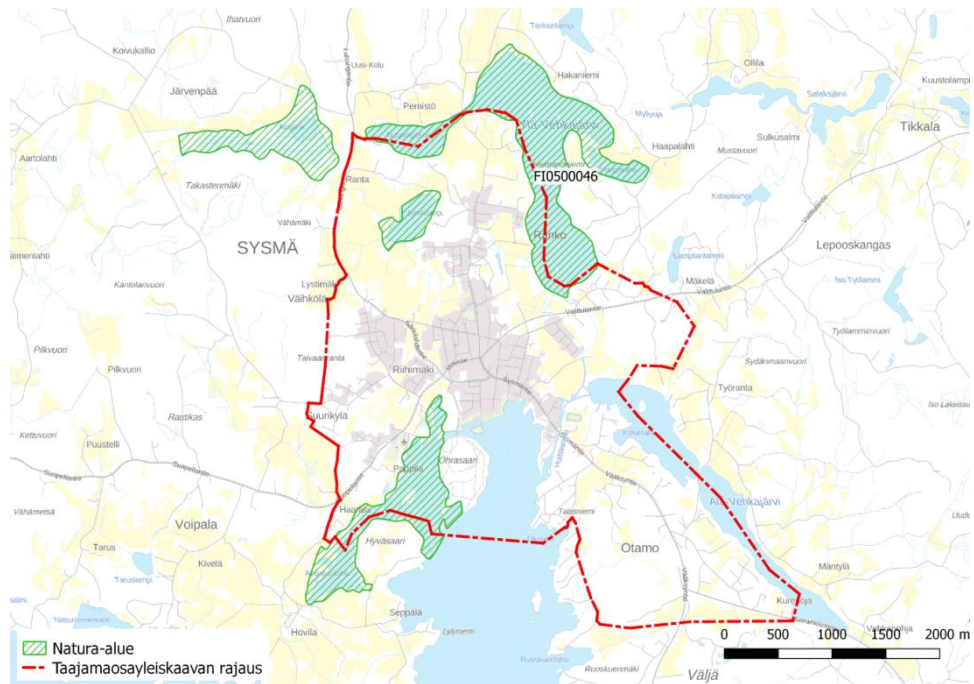
Osayleiskaava-alueelta on tehty kattava luontoselvitys vuonna 2012, minkä yhteydessä on kartoitettu liito-oravan, viitasammakon, lepakoiden ja sudenkorentojen esiintyminen alueella, kartoitettu pesimälinnustoa ja huomionarvoisia kasvilajeja sekä tehty luontotyyppikartoitus. Täydentäviä luontotietoja on kertynyt muiden hankkeiden yhteydessä tehdyissä selvityksissä. Majutveden Kirkkolahden alueella on tehty viitasammako- ja sudenkorentoselvitys vuonna 2013 vesistökunnostustöiden suunnittelemiseksi, Sysmän leirintäalueen edustalla vesikasvillisuus- ja sukeltajakuorissa selvitys rantarakennustöiden suunnittelemiseksi vuonna 2014 sekä kaava-alueen itäosaan erillinen Jutikan tilan luontoselvitys 2016. Sysmän lintuvesien hoitosuunnitelma vuodelta 2003 kattaa kaava-alueen ranta-alueet Koskuenjokea, Huitilanjokea ja Paskolammea lukuun ottamatta.

2.5.6.1 Luonnonsuojelualueet

Majutveden Kirkkolahti, Ylä-Vehkajärvi ja Jyrtilampi kuuluvat Sysmän lintuvesien alueeseen (FI0500046), joka on liitetty Natura 2000 -verkostoon luonto- ja lintudirektiivin mukaisena kohteena (SAC&SPA). Vesistöt kuuluvat myös valtakunnalliseen lintuvesien suojeluohjelmaan. Natura-alueen suojelu on toteutettu rauhoittamalla kohteet yksityisiksi luonnonsuojelualueiksi: Ylä-Vehkajärven ja Jyrtilammen luonnonsuojelualue (YSA202891), Kirkkolahden pohjoisosa (YSA202190, YSA202191) ja Kirkkolahden luonnonsuojelualue (YSA202189).



Kuva 2-22. Luonnonsuojelualueet. (lähde: Oiva-paikkatietopalvelu)



Kuva 2-23. Kaava-alueella ja sen läheisyydessä sijaitsevat Natura-alueet

2.5.6.2 Uhanalaiset eliölajit

Uhanalaisten eliölaajien esiintymistä selvitetiin Suomen ympäristökeskuksen ylläpitämästä Eliölajit -tietojärjestelmästä (tilanne 4.1.2018). Uhanalaisista lajeista kaava-alueelle sijoittuu erittäin uhanalaisen (EN) lietetattaren ja vaarantuneen (VU) keltamataran sekä puutteellisesti tunnetun (DD) isopalpakon havaintopaikkoja. Silmälläpidettäviksi (NT) luokitelluista lajeista kaava-alueelle sijoittuu liito-oravan lisääntymis- ja levähdyspaikkoja sekä ahokissankäpälän, hentosaran, vankasaran, ketoneilikan, korpinurmikan, kelta-apilan, musta-apilan, turrisammalen ja lepikkolaa-kasammalen kasvupaikkoja. Suurin osa havaintopaikoista sijoittuu maa- ja metsätalousvaltaisille alueille (M ja MA-alueet) tai luonnonsuojelualueena osoitettaville vesi- ja ranta-alueille. Keltamataran, ketoneilikan sekä musta- ja kelta-apilan havaintopaikkoja sijoittuu myös taajamatoimintojen alueelle, sillä lajit suosivat kasvupaikkoinaan maanteiden varsia ja erilaisia muita ketomaisia kulttuuriympäristöjä.

2.5.6.3 Luontodirektiivin liitteiden II ja IV lajit

Kaava-alueella on tehty havaintoja luontodirektiivin liitteiden II ja IV lajeista ainakin liito-oravasta, useista eri lepakkolajeista, viitasammakosta sekä lumme- ja täplälampikorennosta.

Liito-oravan lisääntymis- ja levähdyspaikkoja todettiin luontoselvityksen (v. 2012) yhteydessä Jutikan kuusilehdosta, Mutkapellon metsästä, Nuijanpohjan etelärannalta, kirkonkylän Vehkatietä ja vedenottamon läheisestä metsästä.

Viitasammakoita elää kaikilla suunnittelualueen järvillä ja lammilla sekä lähes kaikilla pehmeäpohjaisilla rannoilla. Parhailla paikoilla kutupopulaatioiden yksilömäärä on useita satoja. Keväällä 2012 Natura-alueiden ulkopuolelta todettiin 13 erillistä viitasammakoiden lisääntymispaikkaa: Näistä viisi sijaitsee Ala-Vehkajärvellä, neljä Huitilanjoella, kaksi Majutvedellä, yksi Paskolammella ja yksi Rankoossa Rauhamäen tyvellä.

Lepakoita tavataan lähes koko kaava-alueella. Luontoselvityksessä rajattiin seitsemän lepakoiden kannalta tärkeää aluetta. Näistä kaksi sijaitsee Ylä-Vehkajärven rantametsissä, yksi oli vesitornille johtavan Lopperintien varsi, entisen pappilan ja kirkon välinen alue, Ala-Vehkajärven maantiesillan ympäristö, Matariston kuusikuja Ala-Vehkajärven länsipuolella ja Huitilanjoen alue maantiesillan ympäristössä. Kaava-alueen runsain lepakkolaji on pohjanlepakko. Muita alueella lisääntyviä lajeja ovat vesisiippa, viiksi-/isoviiksi siippa sekä mahdollisesti korvayökkö, josta tehtiin vain yksi havainto luontoselvityksen yhteydessä. Lisäksi vaarantuneeksi luokiteltua pikkulepakkoa tavattiin poikkeuksellisen runsaasti Ylä-Vehkajärven länsirannalla. Kyseessä saattoi olla lajin muuttoon liittyvä kerääntymä, sillä yksilöitä ei havaittu paikalla kuin yhtenä yönä.

Sysmän kaikilla rauhoitetuilla lintuvesikohteilla tavataan täplälampikorentoa (II- ja IV-liitteen laji) sekä lummelampikorentoa (IV-liitteen laji). Eryteisesti Majutveden Kirkkolahden alueella molemmat lajit ovat runsaita. Suojeltujen lintuvesien lisäksi molempia lampikorentoja tavataan Ala-Vehkajärven luoteispäädysä ja Ruuninsalmen alueella.

2.5.6.4 Arvokkaat linnustoalueet

Sysmän lintuvesien Natura 2000 -verkostoon kuuluvat kohteet kuuluvat myös valtakunnalliseen lintuvesien suojeluohjelmaan ja ne on luokiteltu valtakunnallisesti tärkeiksi linnustoalueiksi (IBA).

Vuoden 2012 linnustoselvityksen tulosten perusteella kaava-alueella on suojeltujen lintuvesien lisäksi neljä linnustollisesti arvokasta aluetta. Ala-Vehkajärven luoteisosaa laajoine vesikasvillisuusvyöhykkeineen ja rantaluhtineen muodostaa laajahkon linnuille tärkeän kosteikkoalueen, jonka lajistoon kuuluvat muun muassa ruokokerttunen, pajusirkku, luhtakerttunen, luhtahuitti, kaulushaikara, silkkuiikka, telkkä, sinisorsa ja haapana.

Ala-Vehkajärven rannan tuntumassa sijaitseva Jutikan metsä on runsaslinnustoinen laajahko vanha sekametsä, jossa on lehtoja ja lehtipuuvaltaisia osia. Pesimälinnustoon kuuluvat muun muassa sinitäinen, talitiainen, peippo, mustapääkerttu, tiltalti ja pajulintu. Lisäksi metsässä asustaa pyytä ja alueella tehtiin yksi havainto valkoselkätikasta.

Jyrinlammen länsipuolisella pellolla on keväällä veden peittämä tulvalammikko, joka on muuttaville vesilinnuille ja kahlaajille tärkeä levähdyspaikka. Keväällä 2012 paikalla havaittiin lirojen ja valkoviklojen muuttoparvia sekä sinisorsia, telkkiä, haapanoita ja heinätavipari.

Aittosaari on pieni lehtipuuvaltainen ja runsaslahopuustoinen, vanhaa koivikkoa kasvava saari. Runsaiden syöntijalkien perusteella metsä on lahopuusta riippuvaisille kololinnuille, muun muassa valkoselkätikalle tärkeä. Lisäksi Kirkkolahden alueen kosteikkolinnut käyttävät saarta levähdys- ja suojapaikkana.

2.5.6.5 Arvokkaat luontokohteet

Natura 2000 -verkostoon kuuluvien lintuvesikohteiden lisäksi kaava-alueen luontoselvityksessä vuonna 2012 todettiin useita muita arvokkaita luontokohteita. Arvokkaita kosteikkoja todettiin kuusi kappaletta, samoin arvokkaita lehtokohteita todettiin kuusi kappaletta, lisäksi yksi arvokas metsäkohde. Ala-Vehkajärven luoteisosaa on luontoselvityksen perusteella luokiteltavissa maakunnallisesti arvokkaaksi kohteeksi, muut ovat paikallisesti arvokkaita kohteita.

Ala-Vehkajärven luoteisosa ja siihen liittyvä Huitilanjoki täydentävät Sysmän lintuvesien luontoarvoja sekä lajien että luontotyyppien suojelun osalta. Alueella on monipuolinen sudenkorentolajisto ja kosteikkolinnustoa sekä laajoja rantaluhta-alueita.

Ylä- ja Ala-Vehkajärven välinen **Koskuenjoki** on 700 metriä pitkä 2-6 metriä leveä puro. Vanhan kivisillan alapuolinen koskiosuus ja Hartolantien eteläpuolinen 300 metriä pitkä rakentamaton osuus muodostavat joen luonnontilaisimman ja arvokkaimman osan.

Ruuninsalmen ranta Ala-Vehkajärven keskiosassa on runsaan hehtaarin laajuinen rantakosteikko, johon sisältyy kapea kosteapohjainen tulvametsävyöhyke, pajuluhtaa, avoluhtaa ja matalan veden vesikasvillisuusvyöhyke. Alueella elää rauhoitettuja sudenkorentolajeja.

Paskolammen korpi lammen pohjoisrannalla on Etelä-Suomen sisämaassa hyvin harvinaista neivamarrekorpea. Pohjoisrannalla vetinen korpikasvillisuus tervaleppineen ulottuu noin neljäkymmenen metrin päähän rannasta. Alueella kasvaa myös harvinaista vankkasaraa. Ainakin osa kohteesta on luokiteltavissa tervaleppäkorveksi, mikä on **luonnonsuojelulain 29 § suojeltu luontotyyppi**.

Otamon korpi sijaitsee Otamon metsäalueella, Mutkapeltojen lounaispuolella. Kohde on varttunut kuusikkoa, jonka painanteessa on jokseenkin luonnontilaisena säilynyt lähdevaikutteinen korpisoistuma. Kosteimmassa kohdassa kasvaa kymmenkunta mätästä harvinaista hentosaraa.

Rantamäen puronotko sijaitsee Ala-Vehkajärven länsirannalla. Kohde on noin 40 metriä pitkä kostea lehto, jossa kasvaa mm. harvinaista korpinurmikkaa.

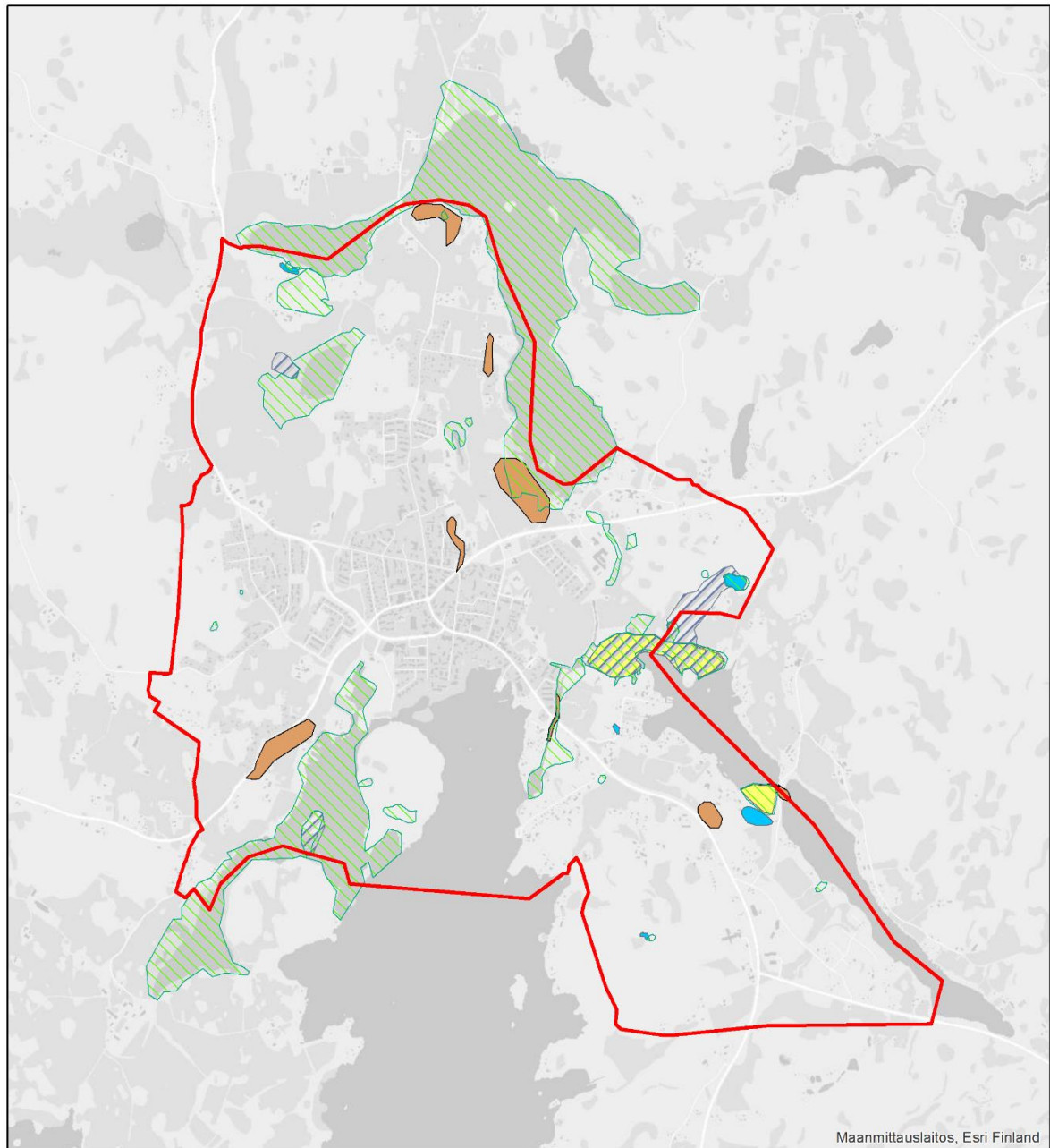
Nuijanpohjan rantalehto sijaitsee Nuijanpohjan lahden etelärannalla. Lehto on pienikokoinen, mutta kasvistollisesti erityisen arvokas. Arvoa lisäävät lähteisyyteen liittyvä kosteikkokasvillisuus ja lehtometsikköön rajautuvien alueiden luontoarvot (rajautuu Natura-alueeseen). Lehtometsässä on yksi pieni avolähde, josta laskee kapea hetteikköinen puro rantaan, tämän lisäksi on erilaisia tihkupintoja. Lähteet ja tihkupinnat ovat **vesilain 2. luvun 11 § mukaisia suojeltuja pienveisiä**.

Ala-Vehkajärven pohjoisrannalla sijaitsevat **Jutikan lehdot** koostuvat kolmesta erillisestä osaluodesta. Lehtojen putkilokasvillisuus on monipuolista ja paikoin on kohtalaisesti lahoa lehtipuustoa.

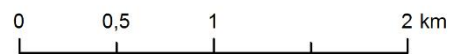
Majutveden Kirkkolahden **Ohrasaaren** eteläosassa sijaitseva **lehto** on tuoretta käenkaali-oravanmarja-tyypin lehtoa ja männikkörinteen tyven kuivahkoa lehtoa. Lehtometsikön erikoisuus on jalkasara, jota kasvaa laajalti männikkörinteen tyvellä, kuivahkon ja tuoreen lehdon rajalla.

Koskuen lehto on noin puolen hehtaarin laajuinen kohden Hartolantien eteläpuolisessa loivassa metsärinteessä. Alueella kasvaa monipuolisesti erilaista lehtokasvillisuutta, joskaan ei uhanalaista tai erityisen harvinaista lajistoa. Kohteen arvoa nostaa sen linnusto ja maisemallinen merkitys.

Aittosaari sijaitsee Majutveden Kirkkolahdella Natura-alueen ympäröimänä, mutta saaren maa-alueet eivät kuulu Natura-alueeseen. Saarella on runsaasti vanhoja lahovikaisia koivuja sekä jo kuolleita pötkelöitä. Alueella on tehty havaintoja valkoselkätikasta ja se soveltuukin lajin pesimäalueeksi.



- Kaava-alue
- ▨ Arvokkaat luontokohteet
- Liito-oravan elinympäristöt
- ▨ Linnustollisesti arvokkaat alueet
- Suojelualueiden ulkopuoliset sudenkorennoille tärkeitä alueet
- Lepakoille arvokkaat alueet



Kuva 2-24. Kaava-alueella sijaitsevat arvokkaat luontokohteet luontoselvityksen (Häyhä & Rautiainen 2012) perusteella.

2.5.6.6 Luonnonmuistomerkit

Kaava-alueella ei ole luonnonmuistomerkkejä.

2.6 Suunnittelutilanne

2.6.1 Valtakunnalliset alueidenkäyttötavoitteet

Valtakunnalliset alueiden käyttötavoitteet (Valtioneuvoston päätös 30.11.2000) ovat saaneet lainvoiman 26.11.2001. Valtioneuvosto päätti 13.11.2008 valtakunnallisten alueidenkäyttötavoitteiden tarkistamisesta. Tarkistukset koskevat mm. yhdyskuntien ja elinympäristöjen ekologisen, taloudellisen, sosiaalisen ja kulttuurisen kestävyuden edistämistä sekä ilmastonmuutokseen liit-

tyvien tekijöiden huomioimista maankäytön suunnittelussa. Tarkistuksen pääteemana on ollut ilmastonmuutoksen haasteisiin vastaaminen. Lisäksi tavoitteiden vaikuttavuutta on lisätty täsmentämällä tavoitemuotoiluja sekä vahvistamalla niiden velvoittavuutta. Suurin osa tavoitteista kuitenkin säilyy ennallaan. Tarkistetut tavoitteet tulivat voimaan 1.3.2009. Maankäyttö- ja rakennuslain 24 § 2. mom. mukaan alueidenkäytön suunnittelussa on huolehdittava valtakunnallisten alueidenkäyttötavoitteiden huomioon ottamisesta siten, että edistetään niiden toteuttamista.

Tavoitteet on ryhmitelty sisällön perusteella seuraaviin kokonaisuuksiin:

1. Toimiva aluerakenne
2. Eheytyvä yhdyskuntarakenne ja elinympäristön laatu
3. Kulttuuri- ja luonnonperintö, virkistyskäyttö ja luonnonvarat
4. Toimivat yhteysverkostot ja energiahuolto
5. Helsingin seudun erityiskysymykset
6. Luonto- ja kulttuuriympäristöinä erityiset aluekokonaisuudet

Yleistavoitteet ovat luonteeltaan periaatteellisia linjauksia, jotka on otettava huomioon valtion viranomaisten toiminnassa sekä maakunta- ja yleiskaavoissa. Erityistavoitteet ovat alueidenkäyttöä ja sen suunnittelua koskevia veloitteita, jotka koskevat valtion viranomaisten toimintaa ja kaikkea kaavoitusta.

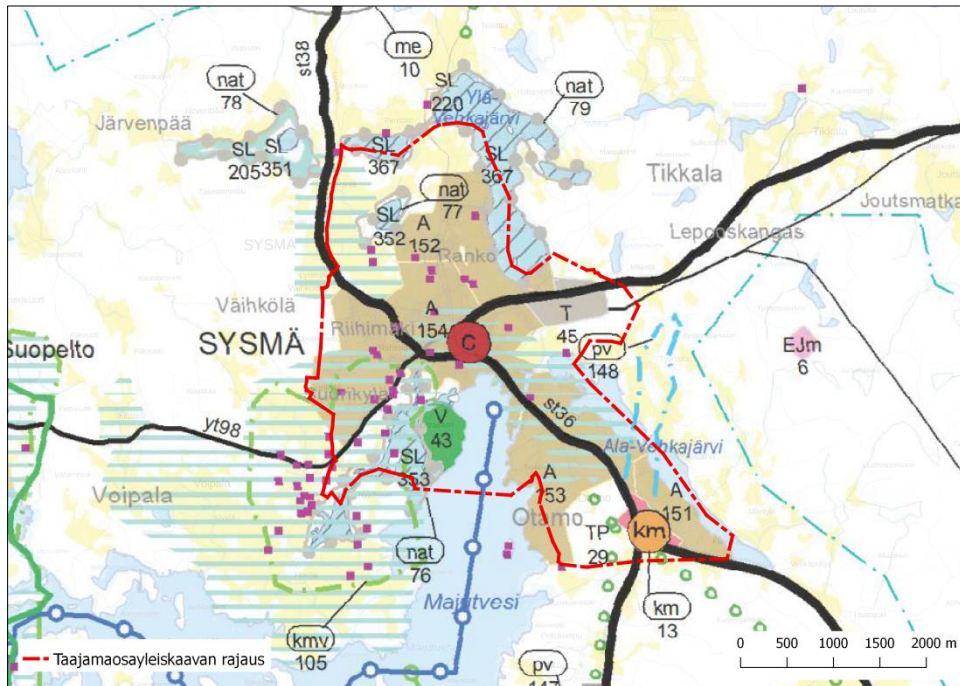
Tätä kaavatyötä koskevat kaavan laatimisen lähtökohtina asiakokonaisuudet 1–4. Yleiskaavoituksessa tulevat sovellettaviksi yleistavoitteet ja erityistavoitteista ne, joita ei ole kohdennettu maakunnan suunnittelulle tai maakuntakaavoitukselle.

2.6.2 Maakuntakaava

Maakuntakaava on maankäyttö- ja rakennuslain mukainen alueidenkäytön yleispiirteinen suunnitelma koko maakunnan tai sen osan yhdyskuntarakenteesta ja alueiden käytöstä. Se on korvanut aikaisemman seutukaavan. Maakuntakaavalla varataan asumisen, liikenteen, teknisen huollon, suojelun, virkistyksen, palveluiden ja yritystoiminnan kannalta tarpeellisen maa-alueet maakunnan mittakaavassa pitkällä tähtäimellä. Maakuntakaavassa ei käsitellä maankäytön yksityiskohtia, jotka ratkaistaan kuntien laatimilla yleis- ja asemakaavoilla. Maakuntakaava toimii ohjeena laadittaessa ja muutettaessa yleiskaavaa ja asemakaavaa

Päijät-Hämeen maakuntakaava 2014

Päijät-Hämeen maakuntakaavan laadinta käynnistyi vuonna 2010. Maakuntakaava 2014 on hyväksytty maakuntavaltuustossa 2.12.2016. Maakuntahallitus määräsi 20.2.2017 § 19 maakuntakaavan 2014 tulemaan voimaan maankäyttö- ja rakennuslain 201 §:n mukaisesti ennen kuin se on saanut lainvoiman, ja että maakuntakaava kumoaa voimaan tullessaan ympäristöministeriön 11.3.2008 vahvistaman maakuntakaavan 2006.



Kuva 2 -25. Ote 20.2.2017 voimaan tulleesta Päijät-Hämeen maakuntakaavasta. Kaava-alue on lisätty kartalle punaisella viivalla.

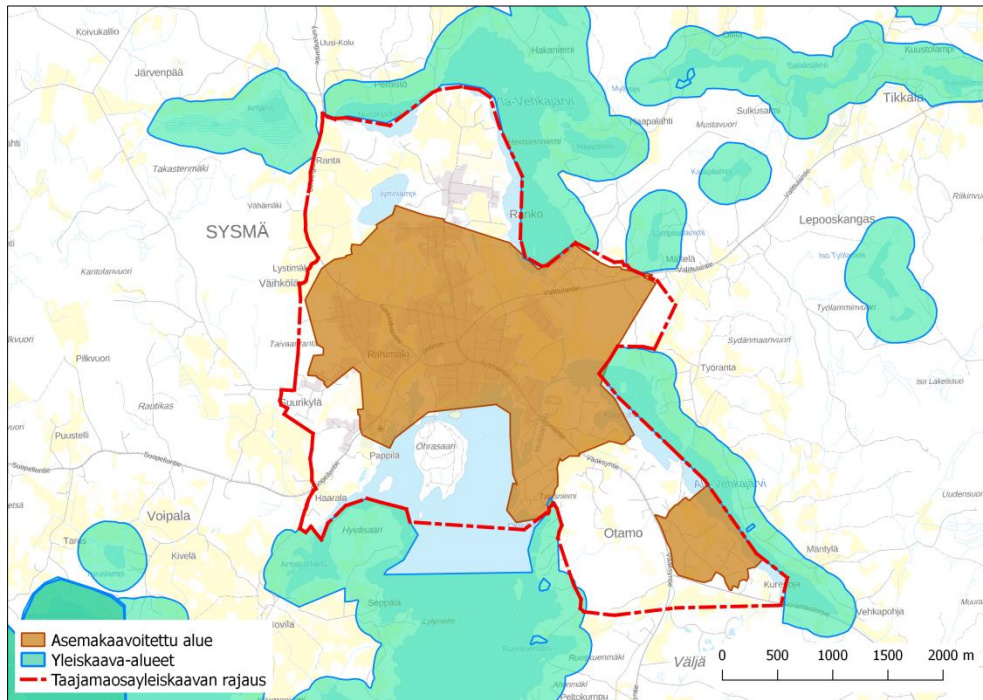
2.6.3 Yleiskaava

Sysmän taajama-alueen kokeellinen osayleiskaava hyväksyttiin Sysmän kunnanvaltuustossa 1988 (Liite 2a) ja sitä koskeva osittainen muutos 13.6.1994 (Liite 2b). Ensimmäisen osayleiskaavan ajallinen perspektiivi asetettiin vuoteen 2010. Kaavalla ei ole oikeusvaikutuksia, mutta se on osaltaan silti toiminut ohjeena asemakaavoja laadittaessa. Vuosien kuluessa tietyillä taajaman osayleiskaavan reuna-alueilla on tullut voimaan oikeusvaikutteinen rantayleiskaava. Kyseessä olevat Etelä-Sysmän ranta- ja kyläyleiskaavaan kuuluvat alueet on rajattu nyt laadittavan osayleiskaavamutoksen ulkopuolelle.

2.6.4 Voimassa oleva asemakaava

Taajamaosayleiskaavan keskeisimmät osat ovat asemakaavoitettuja.

Sysmän kirkonkylän alueen ensimmäinen asemakaava (tuolloin; rakennuskaava) vahvistettiin 16.12.1961. Nyt laadittavan osayleiskaavamutoksen ja laajennuksen alueella on voimassa lukuisia eri-ikäisiä, pienehköjä asemakaavan muutoksia, vaikka Sysmän vanhin asemakaava on edelleen voimassa osayleiskaavan reuna-alueilla.



Kuva 2-26. Voimassa olevat yleiskaavat ja asemakaavoitettu alue.

2.6.5 Rakennusjärjestys

Sysmän kunnanvaltuusto on hyväksynyt rakennusjärjestyksen 19.12.2011, ja se astui voimaan 1.1.2012.

Rakennusjärjestyksen määräykset täydentävät maankäyttö- ja rakennuslakia ja -asetusta sekä voimassa olevia asemakaavoja ja oikeusvaikutteisia yleiskaavoja. Laki, asetus, oikeusvaikutteinen kaava sekä Suomen rakentamismääräyskokoelman määräykset menevät rakennusjärjestyksen edelle.

2.6.6 Pohjakartta

Pohjakarttana käytetään Maanmittauslaitoksen toimittamaa rasteriperuskarttaa (yhden metrin pikselillä), joka tulostetaan mittakaavassa 1:10 000.

2.6.7 Alueelle laadintavaiheessa tehdyt tai aikaisemmat selvitykset, mm inventoinnit

Kaavan laadintavaiheessa on tehty modernin rakennuskannan inventointi, joka on kaavaselostuksen liitteenä.

3. SUUNNITTELUN VAIHEET

3.1 Osayleiskaavan suunnittelun tarve

Yleiskaavan päivittäminen on tullut ajankohtaiseksi, koska nykyisen oikeusvaikutuksettoman osayleiskaavan vaikutus taajaman kehittämisen ohjaamiseksi on riittämätön. Uusi osayleiskaava on tarkoitus laatia oikeusvaikutteisena, jolloin se ohjaa paremmin tulevaa asemakaavoitusta ja muuta maankäyttöön ja rakentamiseen liittyvää päätöksentekoa. Kaavan ajallinen perspektiivi on asetettu vuoteen 2035.

3.2 Suunnittelun käynnistäminen ja sitä koskevat päätökset

Kaavan vireilletulosta ja osallistumis- ja arviointisuunnitelman nähtävilläolosta on kuulutettu 4.10.2017.

3.3 Osallistuminen ja yhteistyö

Osallistumis- ja vuorovaikutusmenettelystä sekä kaavoituksen vaiheista on kerrottu osallistumis- ja arviointisuunnitelmassa, joka on selostuksen liitteenä 1.

3.4 Osayleiskaavan tavoitteet

Osayleiskaavan alkuvaiheessa laadittiin tavoiteraportti, johon koottiin tavoitteita seuraavista asiakirjoista:

- Valtakunnalliset alueidenkäyttötavoitteet
- Valtakunnallisesti arvokkaat kohteet
 - Natura 2000: Sysmän lintuvedet
 - Muinaismuistolaki: muinaismuistokohteet ja -alueet
 - Luonnonsuojelulaki: luonnonsuojelualueet
 - Vesilaki: pohjavesialueet
- Maakuntakaavasta johdetut tavoitteet
- Sysmän kunnan tavoitteet osallistumis- ja arviointisuunnitelmasta
- Kuntastrategiasta johdetut tavoitteet

Tavoiteraportti on selostuksen liitteenä

3.4.1 Osallisten tavoitteet

Täydennetään nähtävilläolojen jälkeen.

3.5 Kaavaprosessin vaiheet

3.5.1 Aloitusvaihe

Osayleiskaavan laatiminen käynnistetty kunnanhallituksen päätöksellä 22.5.2017 § ja kuulutettu vireille 4.10.2017.

Aloitusvaiheessa koottiin suunnittelun käynnistämistä varten tarvittavat lähtötiedot ja laadittiin osallistumis- ja arviointisuunnitelma (OAS) ja se asetettiin nähtäville 4.10.2017. OAS päivitetään tarpeen mukaan kaavaprosessin aikana.

Aloitusvaiheen viranomaisneuvottelu järjestettiin 25.3.2010.

3.5.2 Valmistelu- ja luonnosvaihe

Täydennetään ehdotusvaiheessa

3.5.3 Ehdotusvaihe

Täydennetään hyväksymisvaiheessa

3.5.4 Kaavan hyväksyminen

Täydennetään hyväksymisvaiheessa

4. OSAYLEISKAAVAN KUVAUS JA PERUSTELUT

Taajamaosayleiskaava noudattelee maankäytöltään pääosin oikeusvaikutuksetonta Sysmän yleiskaavaa. Seuraavassa on kuvaus yleiskaavan sisällöstä.

4.1 Mitoitus

Kaava-alue on kooltaan 1164 ha. Kaava-alueen pinta-alat ovat maankäyttömuodoittain seuraavat:

Eri kaavamerkintöjen pinta-alatiedot päivitetään ehdotusvaiheessa.

4.1.1 Rantarakentaminen (MRL 72 §)

Kaavan yhteydessä ei ole tutkittu asemakaavoitettujen alueiden ulkopuolista rantarakennusoikeutta tilakohtaisesti.

Mahdollinen rantarakentaminen tullaan ratkaisemaan asemakaavoitettavilla alueilla asemakaavan yhteydessä ja muilla alueilla joko rantakaavoituksella tai poikkeamislupamenettelyä (MRL 72 §).

4.2 Kaavamerkinnät

4.2.1 Asuminen

Osayleiskaavassa jo toteutuneet asumiseen varatut alueet on osoitettu luonnosvaiheessa *asunto-alueiksi (A)*.

Asuntoalueita (A) on osoitettu keskustan läheisyyteen sellaisille alueille, joille on toteutunut monipuolista asumista tai joille on mahdollista rakentaa tavanomaisten omakotialueiden lisäksi myös muunlaista asumista. Uutta asumista osoitetaan kaavassa Huitilanjoen ja Kolunlahden väliselle alueelle säilyttäen kuitenkin virkistysmahdollisuudet entisellään. Muualla asumisen alueet noudattelevat pääosin ajantasa-asemakaavan mukaisia rajauksia.

MA-1 -merkintä ohjaa asumista siten, että se määrää uudisrakennukset sijoitettavaksi ensisijaisesti maatilakeskusten yhteyteen avoimien alueiden reunoille tai metsäsaarekkeisiin teiden varsille.

Asumisen määrä on pidetty suhteellisesti samana kuin vuoden 1988 osayleiskaavassa.

4.2.2 Keskustatoiminnot ja palvelut

Merkinnällä *keskustatoimintojen alue (C)* on osoitettu Sysmän ydinkeskustaan sijoituvia alueita, kuten torin ympäristö sekä palvelut Uotintien, Leppäkorventien ja Valittulantien väliseltä alueelta. C-alue jatkuu raittimaisesti Sysmäntietä itään. Keskustaa kehitetään monipuolisena asumisen, palveluiden ja hallinnon alueena.

Kaavaratkaisussa on osoitettu uutta P/KM -aluetta Otamossa Nuoramoistentien ja Vääksyntien risteyksessä sekä Sysmän keskustasta Valittulantietä itään päin lähdetessä keskustan tuntumassa. Merkintä mahdollistaa vähittäiskaupan suuryksikön sijoittamisen alueelle.

Merkinnällä *julkisten palvelujen ja hallinnon alue (PY)* osoitetaan luonteeltaan julkisten palvelujen alueet, kuten virastojen, opetus-, kulttuuri- ja sosiaalitoiminnan sekä terveydenhuollon palveluiloille tarkoitetut alueet C-alueiden ulkopuolella. Alueita ei ole tarkoitettu kaupan toiminnoille. Sysmän Yhtenäiskoulun pohjoispuolella sijaitseva nykyisen terveyskeskuksen alue on merkitty kaavassa merkinnällä Y/A, jonka mukaan alueelle saa rakentaa urheilu- ja virkistystoimintaan liittyviä rakennuksia. Sysmän VPK:n paloaseman tontti on osoitettu merkinnällä Y.

Matkailupalvelujen alueeksi (RM) on osoitettu Sysmän leirintäalue ja siihen liittyvät toiminnot sekä uutena aluevarauksena Huitilanjoen itäpuolinen alue leirintäalueen vastarannalla.

4.2.3 Työ ja tuotanto

Teollisuus ja varastoalueita (T) on osoitettu Otamon alueelle, Koskueentien alueelle Valittulantien molemmin puolin sekä Koivumäentien alueelle. Uutta teollisuusaluetta on osoitettu myös Uhrikalion alueelle Arinatien lämpökeskuksen itäpuolelle. Koivumäentien teollisuusalue on merkitty

merkinnällä TY. Kyseessä on alue, jolla ympäristö asettaa toiminnan laadulle erityisiä vaatimuksia läheisen asumisen ja maisemallisten arvojen vuoksi.

4.2.4 Virkistys

Kaavassa virkistysalueita ja lähimetsiä on merkitty merkinnöillä *virkestysalue* (V), *lähivirkistysalue* (VL) ja *urheilu- ja virkistyspalvelujen alue* (VU).

Sysmän sataman tuntumaan on osoitettu *matkailupalvelujen alue* (RM), johon osoitetaan tällä hetkellä vireillä olevassa asemakaavamuutoksessa leirintäalue majoitus- ja matkailutoimintaa palvelevine rakennuksineen sekä yleinen uimaranta.

Ohjeellisia ulkoilureittejä on osoitettu Ohrasaareen ja sen edustalle mantereen puolelle. Kaavassa on myös osoitettu ohjeellinen ulkoilureitin yhdystarve Askonrannan, kirkonkylän sataman ja leirintäalueen välille.

Kaavaan on myös merkitty kevyen liikenteen pääväylät.

Majutveden vesialueelle on osoitettu Hartolasta Sysmään kulkeva Tainionvirran *melontareitti*. Talasniementien päähän on osoitettu *venevalkama*. Sysmän kirkonkylän satama on osoitettu *satama-alueeksi* (LS) ja pienemmät venesatamat Kirkkolahdella ja Ohrasaarentiellä on osoitettu *venesatama-alueiksi* (LV). *Uimarantoja* on merkitty 2 kpl. Mäntytien ja Keskustien risteyksessä oleva huoltoasema on merkitty merkinnällä huoltoasema-alue (LH).

4.2.5 Loma-asuminen

Kaava-alueella sijaitsee loma-asuntoja, mutta erillisiä loma-asuntoalueita ei ole esitetty kaavakartalle. Kaksi yksittäistä loma-asumiseen tarkoitettua kiinteistöä Jyrinlammen rannalla on osoitettu merkinnällä loma-asuntojen alue (RA).

4.2.6 Liikenne

Suunnittelualueita halkovat seututiet 410 (Kalho-Sysmä, suunnittelualueesta kaakkoon), 612 (Sysmä-Luhanka-Tammijärvi, suunnittelualueesta luoteeseen), 413 (Hartola-Sysmä, suunnittelualueesta koilliseen) on merkitty kaavaan merkinnällä *seututie/pääkatu* (st). Muut tärkeät tieyhteydet on osoitettu *yhdystieksi/kokoojakaduksi* (yt).

Kaavakartalle on merkitty myös *kevyen liikenteen reitit*.

4.2.7 Erityisalueet ja -kohteet

Yhdyskuntateknisen huollon alueeksi (ET) on osoitettu vedenottamo Ala-Vehkajärvellä, jätevedenpuhdistamo kirkonkylällä ja lämpökeskuksen alue Arinatiellä. Vesitorni on osoitettu pistemerkintänä *yhdyskuntateknistä huoltoa palveleva alue*. *Vesitorni*. (et-1). Merkinnällä *energiahuollon alue* (EN) on osoitettu yksi muuntamo.

Hautausmaa-alue on osoitettu kaavassa merkinnällä (EH).

4.2.8 Pilaantuneet maa-alueet

ELY-keskukselta on pyydetty valtakunnallisen maaperän tilan tietojärjestelmän (MATTI-tietokannan) kohteet. Sysmän kunta kävi läpi kaava-alueelle sijoittuvat kohteet ja kartalle osoitettiin saa-merkinnällä ne kohteet, joissa on selvitys- tai puhdistustarve.

4.2.9 Suojelu

Kaavaan on merkitty kiinteät muinaisjäännökset kohdemerkinnällä *muinaisjäännökset* (sm) ja historiallisen ajan kulttuuriperintökohteet/alueet kohdemerkinnällä *kulttuurihistoriallisesti merkittävä kohde/-alue* (sk).

Kirkkolailla suojellut kohteet Sysmän Pyhän Olavin kirkko ja kellotapuli ovat merkitty kaavaan merkinnällä sr.

Nykyiset tai suojeltavaksi tarkoitetut *luonnonsuojelualueet* (SL) on osoitettu kaavassa:

- Jyrinlampi, Ylä-Vehkajärvi, Nuijanpohja, Kirkkolahti (yksityismaiden luonnonsuojelualue/lintuvesien suojeluohjelma/Natura 2000)

4.2.10 Rakennettu kulttuuriympäristö

Yleiskaavakarttaan on merkitty sellaiset kulttuuriympäristön alueet ja kohteet, jotka ovat valtakunnallisesti tai maakunnallisesti merkittäviä. RKY-alueista kaava-alueelle sijoittuu osin *Sysmän kirkonseudun kulttuurimaisema*, joka on osoitettu merkinnällä *ma-RKY*.

Erityislaililla suojellut tai muuten perustellusti rakennussuojelun kriteerit täyttävät kohteet on merkitty yleiskaavassa suojeltaviksi rakennuksiksi (katso edellinen luku 4.2.9).

Maakunnallisesti ja paikallisesti arvokkaat rakennusperintökohteet -ja kokonaisuudet on merkitty sk-merkinnällä, *kulttuurihistoriallisesti merkittävä kohde/-alue*.

Paikallisten kohteiden arvotus ja valinta kaavaan perustuu kunnan näkemykseen, rakennusten paikalliseen arvostukseen ja niiden hyviin säilymisedellytyksiin.

Rakennusten suojelu ratkaistaan lopullisesti asemakaavoituksella, lupamenettelyn yhteydessä tai erityislaililla (laki rakennusperinnön suojelusta).

Sysmäntien keskusraitti on osoitettu kaavakartalla taajamakuvallisesti tärkeänä raittina / kehitettävä kylän raittina.

4.2.11 Maisema-alueet

Valtakunnallisesti tai maakunnallisesti *maisema- ja kyläkuvallisesti arvokkaat alueet* (ma) on merkitty maakunnallisesti arvokkaiden rakennettujen kulttuuriympäristöjen ja maisema-alueiden inventointien mukaisesti.

4.2.12 Luonto

Luonnon monimuotoisuuden kannalta erityisen tärkeiksi alueiksi (luo-1) on osoitettu kaksi arvokasta luontokohdetta, Paskolammen tervaleppäkorpi ja Nuijanpohjan rantalehto. Tervaleppäkorpi on luonnonsuojelulain 29 § tarkoittama suojeltava luontotyyppi. Nuijanpohjan rantalehdon alueella sijaitsee luonnontilaisia tai sen kaltaisia vesilain 2. luvun 11 § tarkoittamia lähteitä ja huomionarvoista kasvillisuutta.

Koskuenjoki on osoitettu ekologisena yhteystarpeena, jonka alueella tulee turvata vesi- ja ranta-luonnon säilyminen ekologisena yhteytenä.

Maa- ja metsätalousalueilla olevia luontokohteita ei lähtökohtaisesti ole esitetty kaavakartalla, koska ensisijaisesti asemakaavoitusta ohjaava yleiskaava ei aiheuta merkittäviä muutoksia tai vaikutuksia maa- ja metsätalousalueiden luonto-oloihin.

Luonnonsuojelualueet on mainittu luvussa 4.2.9.

4.2.13 Maa- ja metsätalous

Maa- ja metsätalousvaltaisiksi alueiksi (M) on osoitettu sellaiset metsä- ja peltoalueet, joilla harjoitetaan maa- tai metsätaloutta.

Maisemallisesti arvokkaat peltoalueet on merkitty kaavaan merkinnällä *maiseman ja maatalouden kannalta tärkeä pelto tai niitty* (MA-1) tai *maiseman kannalta tärkeä alue* (MA-2).

4.2.14 Vesialueet

Kaava-alueelle sijoittuvat Majutveden selkä sekä Ala-Vehkajärven pohjoisosan vesialueet on osoitettu merkinnällä W. Vesialueet, joihin sisältyy luonnonsuojelullisia arvoja (Jyrinlampi, Ylä-Vehkajärvi, Nuijanpohja) on osoitettu merkinnällä SL (katso luku 4.2.9.).

4.2.15 Muut alueiden erityisominaisuuksia ja kehittämistarpeita ilmaisevat kaavamerkinnot

Tärkeäksi tai vedenhankintaan soveltuvaksi pohjavesialueeksi (pv) osoitetaan Otamon varten tärkeä pohjavesialue.

4.3 Yleismääräykset

Osayleiskaavassa on annettu koko kaava-aluetta koskevia määräyksiä:

Täydennetään ehdotusvaiheessa.

5. KAAVAN VAIKUTUKSET

5.1 Ihmisten elinoloihin kohdistuvat vaikutukset sekä sosiaaliset vaikutukset

Osayleiskaavan asuinalueet taajamassa ja läheisillä kyläalueilla mahdollistavat monipuolista asuinrakentamista ja sitä myötä väestörakenteen monipuolistumista.

Kaavaratkaisulla turvataan merkittävät ulkoilureitit ja taajaman sisäiset virkistysyhteydet- ja alueet sekä mahdollistetaan laajempia yhteyksiä suunnittelualueen ulkoilualueiden välille.

Palvelujen läheisyyteen osoitetut uudet asumisen alueet vähentävät oman auton käytön tarvetta ja alueen asukkailla on hyvät mahdollisuudet liikkua vähäpäästöisesti kävelen tai pyöräillen.

5.2 Alue- ja yhdyskuntarakenteeseen kohdistuvat vaikutukset

Osayleiskaavan toteuttamisella on myönteisiä vaikutuksia Sysmän yhdyskuntarakenteeseen ja palvelujen saatavuuteen, sillä kaavaratkaisu luo edellytykset yhdyskuntarakenteen eheyttämiseksi tiivistämällä jo rakennettuja alueita ja osoittamalla uutta rakentamista nykyisten asuinalueiden ja palveluiden läheisyyteen. Uuden aluevaraukset tukeutuvat nykyisiin teknisen huollon verkostoihin ja liikenneväyliin tai ovat niihin helposti liitettävissä.

Kaavan mahdollistama väestömäärän kasvu, teollisuuden työpaikkojen lisääntyminen edesauttaa Sysmän taajaman elinvoimaisuuden parantamista.

5.3 Liikenteelliset vaikutukset

Osayleiskaavalla ei osoiteta uusia liikenneyhteyksiä tai yhteystarpeita, vaan todetaan nykytilanne. Kaavassa osoitettavat asumisen ja teollisuuden laajenemisalueet ovat verrattain pienimuotoisia ja nykyinen katuverkko kestää alueiden toteuttamisesta aiheutuvat lisääntyneet liikennemäärät.

5.4 Vaikutukset luonnonympäristöön ja luonnonsuojeluun

Kaavan keskeiset muutokset luonnonympäristöön aiheutuvat uusista rakennusalueista, joilla luonnonympäristö rakentamisen myötä muuttuu. Osa luonnonympäristöstä katoaa rakentamisen myötä.

Kaava-alueella sijaitsevat perustetut luonnonsuojelualueet on merkitty kaavaan SL-merkinnällä ja Natura 2000 verkoston kohteet on osoitettu omalla merkinnällään. Poikkeuksen muodostaa yksityinen suojelualue "Kirkkolahden pohjoisosasta" (YSA202190), jonka pohjoisosasta noin 1,8 hehtaaria on osoitettu kaavassa VL-merkinnällä.

Luontoselvityksen yhteydessä todettiin yksi luonnonsuojelulain 29 § mukainen suojeltu luontotyyppi, tervaleppäkorpi Paskolammen rannalta. Tervaleppäkorpi on osoitettu kaavassa luo-1 merkinnällä (Luonnon monimuotoisuuden kannalta erityisen tärkeä alue). Sen alueelle ei ole osoitettu uutta maankäyttöä. Alue sijoittuu osin virkistysalueelle ja osin maa- ja metsätalousvaltaiselle alueelle.

Luonnontilaisia tai sen kaltaisia vesilain 2. luvun 11 § tarkoittamia lähteitä suunnittelualueella todettiin Nuijanpohjan rantalehdon alueelta. Lähteiden ja niistä laskevien norojen alue on merkitty kaavakartalla luo-1 -merkinnällä. Nuijanpohjan rantalehdon alueelle ei ole osoitettu uutta maankäyttöä. Alueet säilyvät maa- ja metsätalousvaltaisina alueina. Luonnontilaisia enintään yhden hehtaarin suuruisia lampia tai järviä ei sijaitse suunnittelualueella.

Luontodirektiivin IV(a) -liitteen tiukasti suojelluista lajeista liito-oravasta tehtiin havaintoja viideltä eri osa-alueelta luontoselvityksen yhteydessä keväällä 2012. Yksi kohteista sijoittuu taajama-toimintojen alueelle olemassa olevaan pihapiiriin, jonka alueelle ei kaavassa osoiteta uutta maankäyttöä. Loput liito-oravakohteet sijoittuvat maa- ja metsätalousalueille, eikä niitä ole osoitettu erillisinä alueina kaavakartalla. Kaava-alueella sijaitsee seitsemän lepakoille tärkeää aluetta, jotka ovat pääasiassa lepakoiden tärkeitä ruokailualueita, mutta ainakin osalla alueista sijaitsee myös lepakoiden levähdyspaikkoja (päiväpiiloja). Lepakoiden kannalta tärkeille alueille ei ole osoitettu nykytilanteesta poikkeavaa maankäyttöä, pois lukien Ylä-Vehkajärven lounaispuolelle sijoittuva lepakoille arvokas alue, jonka reunaosiin sijoittuu uusi teollisuusalue. Teollisuusalueen

länsiosan tarkemmassa toteutuksessa tulee ottaa huomioon rantametsän reunavyöhykkeen säilyminen lepakoille soveltuvan ruokailualueena.

Kaava-alueella tavataan myös luontodirektiivin IV(a) liitteen lajeja viitasammakkoa, lummelampikorentoa ja täplälampikorentoa. Näiden ranta-alueilla sijaitseville lisääntymisalueille ei ole osoitettu uutta maankäyttöä. Liito-oravan, lepakoiden, viitasammakon ja muiden luontodirektiivin IV(a) -liitteen lajien lisääntymis- ja levähdyspaikkojen hävittäminen ja heikentäminen on luonnonsuojelulain nojalla kielletty.

Kaava-alueelle sijoittuu luonnonsuojelualueiden ulkopuolelle muutamia luontoarvoiltaan tavanomaisia alueita arvokkaampia lehtoja, kosteikkoja ja perinnebiotooppeja. Enimmäkseen nämä kohteet sijoittuvat sellaisille alueille, joille ei osoiteta uutta maankäyttöä tai kohteiden luontoarvot voidaan turvata asemakaavoituksen yhteydessä. Koskien teollisuus- ja varastoalueelle sijoituvan paikallisesti arvokkaaksi luokitellun Koskien lehdon luontoarvot todennäköisesti menetetään alueen rakentamisen myötä, sillä alueen merkitys linnustolle heikkenee, vaikka itse lehdon rajaisi rakentamisen ulkopuolelle. Teollisuus- ja varastoalueen läpi virtaava Koskujenjoki on osoitettu kaavassa ekologisena yhteystarpeena.

Kaava-alueella sijaitsevien Natura 2000 -verkostoon kuuluvien arvokkaiden lintuvesien alueelle ei ole osoitettu uutta maankäyttöä. Myöskään lintuvesien ranta-alueille ei osoiteta sellaista uutta maankäyttöä, joka voisi heikentää esimerkiksi ympäröivillä rantaniityillä tai pelloilla ruokailevien alueen pesimälajien elinoloja. Kaavassa ei osoiteta Sysmän taajamaan niin merkittävästi uusia asuinalueita, että tällä voisi olla vaikutusta lintuvesiin esimerkiksi lisääntyvän virkistyskäytön välillisten vaikutusten kautta.

Natura-alueen ulkopuolisista arvokkaista linnustoalueista Kirkkolahden Aittosaari on osoitettu luonnonsuojelualueeksi, mikä on tarpeellista alueella esiintyvien uhanalaisten lintulajien elinolojen turvaamiseksi. Muut Natura-alueiden ulkopuoliset linnustollisesti arvokkaat alueet ovat erilaisia rantakosteikkoja, joiden alueelle ei osoiteta uutta maankäyttöä.

5.5 Vaikutukset maisemaan

Kaavasuunnittelussa on otettu huomioon alueelle aiemmin tehdyt maisema- ja kulttuuriympäristöselvitykset ja niiden suositukset.

Suurmaisemassa tärkeät sekä paikallisesti merkittävät näkymät ja näkymäsektorit säilyvät. Maisemallisesti merkittävät ja alueen identiteetille tärkeät maaseudun kulttuurimaisemat on merkitty kaavassa maisemallisesti arvokkaina peltoalueina, joilla rakentamista ohjataan olemassa olevan rakentamisen yhteyteen.

Suunnittelualueella ei ole valtakunnallisesti arvokkaita maisema-alueita. Suunnittelualueelle sijoittuvat kolme kulttuuriympäristön tai maiseman vaalimisen kannalta maakunnallisesti arvokasta aluetta on merkitty kaavaan aluerajauksella maisema- ja kyläkuvallisesti arvokkaina alueina. Kaavamääräyksillä edistetään rakennus- ja kulttuurihistoriallisten arvojen sekä kyläkuvan säilymistä.

Yleiskaavakarttaan ei ole osoitettu omana kaavamerkintään Sysmän rakennetun kulttuuriympäristön selvityksen alueita. Kyseiset alueet sijoittuvat kaavassa osoitettujen maisema- ja kyläkuvallisesti arvokkaiden alueiden rajausten sisäpuolelle ja tulevat tätä kautta huomioiduksi.

Myöskään Sysmän taajama-alueen kulttuuriympäristöselvityksessä esiin nostettuja kulttuurihistoriallisesti, taajamakuvallisesti tai maisemallisesti tärkeitä alueita tai avoimia viljelymaisemia ei ole osoitettu erikseen kaavakarttaan. Valtaosa näistä tunnistetuista alueista sijoittuu kaavassa osoitettujen maisema- ja kyläkuvallisesti arvokkaiden alueiden rajausten sisäpuolelle. Ne taajama-alueen kulttuuriympäristöselvityksen alueet, jotka sijoittuvat rajausten ulkopuolelle, on otettu huomioon muutoin kaavaa laadittaessa.

Lisärakentaminen ei tuo oleellisia muutoksia maisemaan. Uusia asuntoalueita tai asuinalueiden laajenemista ei ole osoitettu maisemallisesti keskeisille paikoille tai tärkeille reunavyöhykkeille.

5.6 Vaikutukset taajama- ja kyläkuvaan

Sysmän taajamaosayleiskaava toteaa taajama-alueen nykytilanteen ja toisaalta kunnan tahtotilan taajama- ja kyläkuvan säilyttämisen vireänä, elävänä ja toiminnallisena ympäristönä jatkos-

sakin. Taajamakuvan kannalta suurin uhka on kylänraitin autioituminen / hiljentyminen. Kaavakartalla Sysmäntien keskusraitti on osoitettu taajamakuvallisesti tärkeänä raittina / kehitettävä kylän raittina. Kaavamerkintä mahdollistaa ja kannustaa raitin kehittämiseen tulevaisuudessa.

5.7 Vaikutukset kulttuuriympäristöön

5.7.1 Rakennettu kulttuuriympäristö

Valtakunnallisesti merkittävä rakennettu kulttuuriympäristö Sysmän kirkonseudun kulttuurimaisema on merkitty kaavaan aluerajauksella ja viivoituksella (RKY). Kaavamääräyksellä edistetään rakennetun kulttuuriympäristön vaalimista. Valtakunnallisesti merkittävän Sysmän kirkonseudun RKY-alueen alueelle on osoitettu asuinalueen laajentumista, mutta asuntoalueet on osoitettu maisemallisesti ja kulttuuriympäristöllisesti vähemmän merkittävälle alueelle.

Kaavalla on myönteisiä vaikutuksia kulttuuriympäristön säilymisen kannalta, koska arvokkaat kohteet on merkitty kaavaan ja kohteille on annettu suojelumääräykset.

5.7.2 Vaikutukset arkeologiseen perintöön

Taajamaosayleiskaavassa on osoitettu aikaisempien arkeologisten inventointien perusteella tunnetut muinaisjäännökset ja niiden suojelumääräykset. Yleiskaava osoittaa muinaisjäännöskohteet ja edistää niiden säilymistä. Maankäyttö on pyritty ensisijaisesti rajaamaan siten, että arkeologisen perinnön alueet voivat säilyä nykyisellään. Kehittyvän maankäytön alueilla sijaitsevat muinaisjäännökset tulee ottaa huomioon yksityiskohtaisemmassa suunnittelussa. Yleiskaava edistää arkeologisen perinnön tunnettuutta ja säilymistä.

5.8 Taloudelliset vaikutukset

Suurimmat vaikutukset osayleiskaavan toteuttamisesta kuntatalouteen kohdistuvat maanhankintaan, asemakaavoitettavien alueiden infran rakentamiseen sekä asemakaavoitusvaiheessa tehtävien selvitysten ja suunnitelmien laatimiseen.

Asukkaiden määrän lisääminen olevien teknisten verkostojen ja palveluiden yhteyteen pienentää kunnan investointeja verrattuna siihen, että uusia asumisen alueita olisi osoitettu nykyisille rakentamattomille alueille.

Valittulantien varren teollisuusalue sekä Otamon teollisuus- ja palvelu-/kaupan alueen laajentumisalue mahdollistavat uusien yritysten sijoittumisen alueelle, joiden toiminnasta kunta saa verotuloja. Myös maa-alueen vuokratuotto hyödyttää Sysmän kuntaa.

Lahdessa 23.4.2018

Ramboll

Kaavoitusyksikkö



Niina Ahlfors
yksikön päällikkö

Sysmän kunta

Valittulantie 5
19700 SYSMÄ

Ramboll Finland Oy

Niemenkatu 73
15140 LAHTI

Yhteyshenkilöt:

Maankäytön suunnittelija
Essi Carlson
puh. 044 7134 534
sähköposti: essi.carlson@sysma.fi

Yksikön päällikkö
Niina Ahlfors
puh. 040 176 8252
sähköposti: niina.ahlfors@ramboll.fi