

חלקם של מתנדבי היישוב לצבא הבריטי בבניין המערך הלוגיסטי של צה"ל

אל"מ (מיל') עמנואל גלבר*

כארגון-מחתרת מיליציוני, ארגון ההגנה לא נזקק לשירותים לוגיסטיים, אף לא בזרוע המגויסת שלו, הפלמ"ח. למילוי צרכיו באיכסון, כלכלה והובלה יכול היה ארגון זה להישען על המשק האזרחי (קיבוצים, מושבות וחברות הובלה). ארגון ההגנה לא נדרש לנפק לחבריו ציוד אישי ויחידתי. הפעילות האפסנאית התרכזה בחימוש והתבטאה בעיקרה באחסנה והעברה של נשק ובהסתרתו בסליקים שהתקינו גופים אזרחיים. לא הורגש צורך בשירותים לוגיסטיים עצמאיים ולא ניתנה הרעת לעניין זה במשך כל שנות קיום ההגנה. מצב דומה שרר גם בארגוני המחתרת האחרים.¹ בראשית מלחמת-העולם השנייה החלה תנועת ההתנדבות לצבא הבריטי ואחת ממטרותיה הייתה להכיר מבפנים צבא סדיר, על מבנהו, ארגונו, הדרכתו, הכשרתו ללחימה וחייה השגרה שלו. במהלך השירות המתגייסים למדו והכירו באופן יסודי את התחום הלוגיסטי. הבריטים הפנו את רוב המתגייסים הארצישראלים ליחידות שירות (פלוגות הובלה, יחידות הנדסה, אחסנה, תיקונים ותחזוקה, תיפעול נמלים) ולהקמת פלוגות חי"ר ויחידות תותחנים עבריות. כך נצר סגל לוגיסטי ייחודי ומגוון של המתגייסים העברים. איגודן של היחידות העבריות בחטיבה היהודית הלוחמת (חי"ל) והפיכתה לחטיבת חי"ר מוגברת ובעלת יחידות תחזוקה ושירותים משלה העניקו לעוצבה עצמאות לוגיסטית רבה. גם המתנדבות לחיל הנשים (ATS) ולחיל הנשים של חיל האוויר המלכותי (WAAF), קנו להן ניסיון לוגיסטי, שכן, חלקן שירתו ביחידות לוגיסטיות כבסיסי אחסנה ופלוגות אמבולנסים. הוא הדין במתנדבים שהוצבו לחיל האוויר ולצי המלכותי.

עם סיום המלחמה ושובם של המתנדבים לארץ נמצא בה מאגר עשיר ומגוון מבחינת הידע המקצועי של קצינים וחיילים, שהכירו, פעלו והתנסו בתחומי הפעילות הלוגיסטית של כוחות היבשה (פרט לשריון) ובזרועות האוויר והים. היו ביניהם קציני מטה במפקדת החי"ל ובעוצבות אחרות, מפקדי יחידות מקצועיות, אפסנאים פלוגתיים וגדודיים, מחסנאים, פקידים וטכאים. רבים היו יוצאי שבע פלוגות-ההובלה העבריות ב-RASC, בהם מפקדי פלוגות שהתנסו בהפעלת פלוגות-הובלה כלליות וייחודיות כהובלת טנקים, מים ודלק. הם היו מנוסים בתנאים טופוגרפיים ואקלימיים מגוונים ובתנאי לחימה שונים – בהתקדמות, בנסיגה, בנחיתה, כתנועה בשיירות – בלבנון, בסוריה, בעיראק, במצרים, כמדבר המערבי, בצפון אפריקה ולאחר-מכן באיטליה ובשאר חלקי אירופה המשוחררים. בנוסף לניסיון התובלתי הצבאי, אנשי פלוגות-ההובלה תרמו מניסיונם בהעברת שארית הפליטה אל החופים, לקראת העלאתם על אניות המעפילים.

במסגרת פלוגות ההובלה התנסו המתנדבים גם בהפעלת בסיסי מזון (DID). בחיל ההנדסה הבריטי (R.E) עסקו הפלוגות העבריות בשירותי הנדסה כלליים, בהסוואה, באחסנה ובתיקונים, בתפעול נמלים, בסילוק פצצות, בהפעלת ציוד מכני כבד, באחסנת מפות, בפיקוח על רכבות ותנועה בנמלים. במסגרת חיל החימוש (RAOC) נרכש ניסיון באחסנה, בניפוק וכרישום של רכב, נשק, תחמושת וציוד. ביחידות מהנדסי החשמל והמכונות (REME) שירתו שתי פלוגות עבריות לתחזוקה ולתיקון של נשק ורכב. ערב פרוץ מלחמת העצמאות נמצאו בארץ כ-12,000 איש (מתוך כ-30,000 מתנדבי היישוב) בעלי ידע כתחום השירותים הלוגיסטיים והאפסנאיים ברמה העוצבתית והיחידתית. למערך לוגיסטי זה הייתה שפה משותפת, ידע אחיד וניסיון קרבי משותף.

הניסיון הלוגיסטי המקיף ביותר נרכש דווקא במסגרת החי"ל. לאחר שהצטיידה החטיבה בנשק, ברכב ובציוד במצרים, התנסתה בארגון יחידות והעברתן דרך הים ליבשה אחרת. אחר-כך עברו חייליה תקופת אימונים אינטנסיביות, מבוססת על לקחי הקרבות באיטליה, ולחמו כ-50 יום בקו החזית ליד הנהר סניו. זה היה בית-ספר מצוין לאפסנאות בתנאי לחימה באזור הררי. היחידות הלוגיסטיות והסגל האפסנאי התנסו כאן בתחזוקה השוטפת של מטה חטיבה, שלושה גדודי חי"ר, גדוד תותחני שדה ויתר היחידות החטיבתיות כאשר האספקה הועברה ליחידות בקו האש בשעות החשכה, בגיפים ועל גבי פרדות-משא.

כך היה בידי היישוב מכשיר רב-עצמה שחינוכיותו ותועלתו התבררו עד מהרה עם זירוז ההכנות להקמת הצבא ולהכרזה על המדינה. חלק ניכר ממאגר זה היה מורכב מחברי ההגנה ומפקדיה שהתגייסו לצבא הבריטי בשליחותה ואחדים אף בפקודתה. לכן מתמיהה העובדה שההגנה לא גילתה עניין בניצול הניסיון שהם רכשו. נראה כי תחום התמחותם של המגויסים לצבא הבריטי היה מעבר לשדה-הראייה של העומדים בראש ההגנה. הללו לא צפו, כפי שחזה בן-גוריון, כי המלחמה הקרובה ובאה תהיה התמודדות נגד צבאות סדירים, אלא דבקו בתפיסה שיהיה זה מעין חידוש המרד הערבי, מ-1936-1939, אולי בקנה-מידה רחב יותר. בראייה זו של ההתמודדות לא היה תפקיד רב למערך לוגיסטי. מחשבתם הייתה נתונה בעיקר להשגת נשק, אך לא הרחיקה עד כדי חיפוש דרכים לצייד ולתחזק כוחות גדולים בתנאי שדה ותוך כדי גיוס ממושך. עקב כך, רבים מיוצאי ההגנה ששירתו בצבא הבריטי לא שולבו בפעילותה של ההגנה לאחר שובם לחיים האזרחיים. לאחר שירות של שנים מספר, לרוב מחוץ לארץ-ישראל, עמדו לפני המשתחררים בעיות רבות בתחום הפרטי והם לא נטו לשוב ביזמתם לפעילות אינטנסיביות בהגנה, מה גם שלא קיבלו עידוד לכך מצד ראשי ההגנה, שראו בהם בעלי תפיסה נוקשה המתאימה לצבא סדיר אך לא לארגון-מחתרת מיליציוני. אף היה

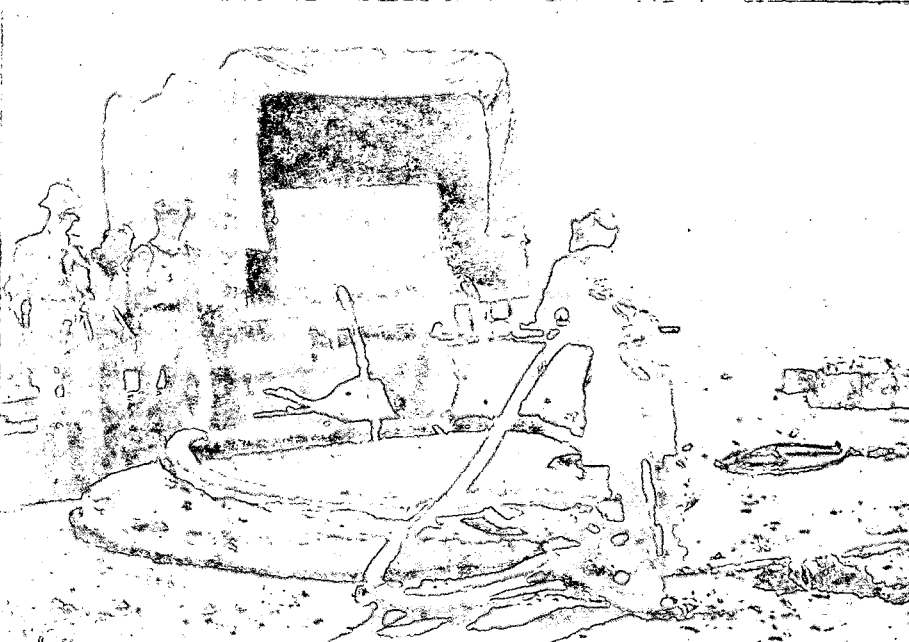
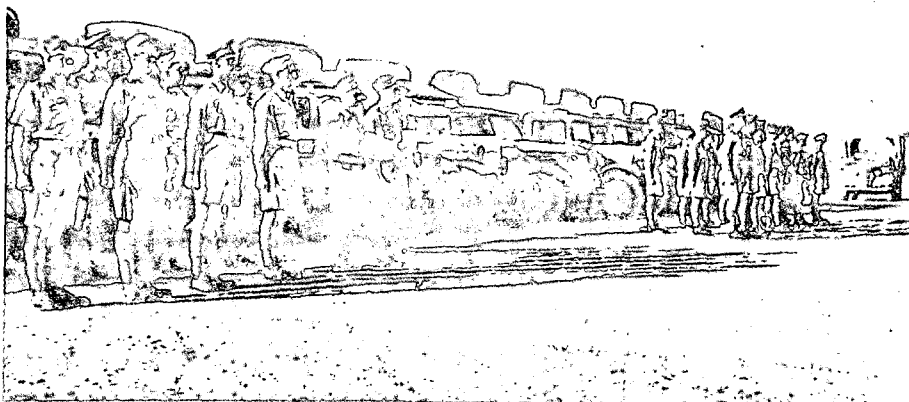
* קצין הספקה ראשי ראשון בצה"ל.
** ראה גם – זוהר לבקוביץ, הקמת אגף האפסנאות במטכ"ל ובניית השירותים התחזוקתיים בתש"ח – מערכות 298, אייר תשמ"ה.

חשש, כי אנשים ששירתו בשורות הבריטים כמשך שנים לא יעמדו במבחן המאבק נגד השלטון הבריטי. חשש זה נראה מוזר בהתחשב בעוכרה שתוך כדי שירותם, ביצעו המתנדבים, למרות עינם הפקוחה של הבריטים, פעולות-מחתרת רבות, כגניבת נשק והעברתו לארץ, ניצול משאבי הצבא הבריטי (מזון, דלק, ציוד ורכב) לכלכלת שארית הפליטה והעברתה לארץ-ישראל.

בסמינריונים ובדיונים שניהל בן-גוריון כאביב ובקיץ 1947, ובהם כחן את יכולת ההגנה להתפתח מארגון מיליציוני לצבא סדיר ומגויס, שיוכל לעמוד מול פלישה צפויה של צבאות ערב הסדירים, לא עלה העניין הלוגיסטי. בקיץ 1947 הקימה ההגנה אגף חימוש ומשק בראשותו של יוסף אבידר, אך זה עסק בעיקרו בתחום החימוש. חסר זה הורגש בחריפות בראשונה באוקטובר 1947, במבצע תל-חי (בעקבות ריכוז צבא סורי בגבול הצפון) כאשר הסתבר שהארגון מתקשה לפתור בעיות של כוח מגויס לזמן ממושך בתנאי שדה ממש.

מחשבות ראשונות על תכנון והקמה של שירותים לוגיסטיים העלו קצינים יוצאי הצבא הבריטי, שפעלו במסגרת האגף לתכנון לשעת חירום. במסגרת זו התגבשה תפיסה של הקמת שירותים לוגיסטיים מטכ"ליים וקביעת תקני ציוד אישי למגויסים. אגף התכנון לשעת חירום התקיים זמן קצר בלבד ולאחריו עבר הטיפול בעניין הלוגיסטי לאגף האפסנאות (אג"א). אגף זה כלל את הצוות הקטן שפעל קודם-לכן עם אבידר ושאליו הצטרפו יוצאי הצבא הבריטי ששירתו בחי"ל. אפרים בן-ארצי, שהיה מפקד הגדוד השלישי בחי"ל, ריכז את התכנון הלוגיסטי.

העניינים שחייבו הקמת שירותים לוגיסטיים היו בתחילה בתחום טיפולו של אג"א, אך מינואר 1948 החלו להתפתח שירותים עצמאיים בתיאומו של אג"א. הקמת השירותים, אירגונם והפעלתם המהירה התאפשרה, כמעט ללא יוצא מן הכלל, תודות להתגייסותם והשתתפותם הפעילה של יוצאי הצבא הבריטי, שמילאו את רוב הפיקוד על השירותים. בעלי ניסיון אלה הביאו עמם מושגים של צבא סדיר, כגון משמעת מנהלית, תקנים ונהלים, רמות ובקרת מלאי, סדרי הזמנה וניפוק. כן הנהיגו שגרת עבודה אפסנאית לפקודות מבצע והוצאת הוראות מקצועיות ומעקב אחר ביצוען. בינואר 1948 הוקם שירות החימוש, שהיה מופקד על חלוקת נשק, תחמושת וציוד אופטי. במרס 1948 הוקם שירות ההובלה, שכלל גם חלוקת רכב וכן הוקם שירות ציוד והספקה (מזון). לרשות שירות ההובלה עמד מאגר גדול של קצינים ומש"קים יוצאי שבע פלוגות-ההובלה העבריות בצבא הבריטי. מפקדו הראשון היה ישראל ברנע ואליו הצטרפו דב שמר, ג'ו קריידן, הארי יפה וליאו שליט. בראש שירות ציוד והספקה עמד



הבריטים הפנו את רוב מתגייסי ארץ ישראל ליחידות שירות: יחידת נהגים עברים במסדר הרכב (למעלה); מובילי מים עברים במדבר (באמצע); פלוגת עובדי נמל 1039 (למטה)

משה בראש, איש מנגנון ההגנה, ובראש ענף ציוד — ירחמיאל בלקין, אף הוא איש מנגנון ההגנה. לסגנו נתמנה ראובן כרי, שהיה האפסנאי הגדודי בגדוד השני בחי"ל. בראש ענף ההספקה הועמד הד"ר שמעון מזא"ה, שפיקד על מחלקת ההספקה בפלוגת ההובלה 178 של החי"ל וסגנו עמנואל גלבר, שהיה האפסנאי הגדודי בגדוד השלישי בחי"ל. עוד שירות שהוקם היה שירות הנדסת חימוש בראשותו של מאנס פרת (פרנסקי) ולידו הרץ רפפורט, שניהם קצינים יוצאי הצבא הבריטי. שירות זה עסק בהיבטים הטכניים של החימוש ובבחינת נשק ותחמושת. שירות איכסון השתלט על מחנות שפינה הצבא הבריטי ועסק בשמירתם ומסירתם ליחידות צה"ל. וכן הוקם השירות הווטרינרי (שמה של היחידה הוסב אחר-כך לגדוד בהמות-משא), בפיקודו של חיים אפלבויס, שהיה אחראי להעברת הספקה ליחידות בשטחים בלתי-עבירים לרכב.

במצע נחשון (אפריל 1948) היה המבחן הראשון לשירותים שעמדו עדיין בראשית התארגנותם. הייתה בכך העזה רבה מצד שירות ההובלה, לקבל עליו את העברת הכוחות לשטח הכינוס בנען ולארגן את השיירות הגדולות לירושלים המנותקת. שירות ציוד והספקה צייד את הגדוד שקובץ למבצע זה וסיפק מזון לכוחות מבסיס קדמי שהוקם בנען ובחולדה. זה היה מבחן ראשון ממנו אפשר ללמוד ולהפיק לקחים על הפעלת שירותים, יכולת אפסנאות וקיום יחידות בשטח לזמן ממושך.

לאחר פלישת צבאות ערב, ב-15 במאי 1948, החלו להקים בסיסים מטכ"ליים, גדל מספר פלוגות ההובלה והוקמו סדנאות לתיקוני רכב ונשק. מאחר שמשרד הביטחון של המדינה שזו אך נולדה לא היה ערוך ומאורגן למילוי המשימות הנדרשות בתחום ההשברה והרכישה, נאלצו השירותים הלוגיסטיים, שאך-זה התארגנו, לא לתור וליתול עליהם את פעולות ההשברה וביחוד בכל הנוגע למזון, דלק וציוד אישי ויחידתי. תחום פעילות זה לא היה מוכר ליוצאי הצבא הבריטי. שירות ההספקה רכש, לפעמים תוך איומי הפקעה, מצרכי מזון משומרים וקשים מסיטונאים ומחנות נטושות. כן הנחה הפעלתן של טחנות קמח ומאפיות. בעיה קשה במיוחד הייתה הבטחת האספקה של בשר וירקות ליחידות. גם כאן היה צורך באלתורים. שירות ההספקה הקים יחידה שהשתלטה על עדרי בקר נטושים בכפרים הערביים. הבקר רוכז במכלאות תחת פיקוד וטרינרי עד לשחיטתו לפי דיני הכשרות וסופק ליחידות מבסיסי המזון. חוליות לאספקה טריה עסקו ברכישת ירקות, ביצים ופירות בשווקים. על-אף המחסור במצרכים בארץ, הייתה במשך המלחמה הספקה סדירה של מזון ליחידות, גם אם לא תמיד בכמות ובמגוון הרצוי. ליקויים התגלו בניצול המצרכים

ביחידות, בעיקר בגלל מחסור בטבחים ובציוד לשמירת מצרכים ובישולם. מצב חמור שרר בכל הנוגע לציוד אישי (הלבשה, הנעלה, שמיות וחגור) ויחידתי (אהלים, כלי בישול ומקררים). לאחר תקופת הצנע של מלחמת העולם, הייבוא עדיין היה מזערי. למרות השתלבותה של התעשייה המקומית במערך הייצור לצבא הבריטי היא עדיין לא הייתה בנויה לעמוד בדרישות של צבא שגייס תוך שבועות יותר מ-20,000 איש.

המערך הלוגיסטי ידע לנצל את ההפוגה הראשונה להתבססות, להגדלת המלאים, לשיפור השירותים ליחידות ולהשלמת נוהלים. דגש מיוחד הושם על הפעלת פיקוח על הצריכה ביחידות. הדבר נעשה כדי לצמצם את הבזבוז הבלתי נמנע ביחידות ועוצבות שלא עמדו לרשותן מפקדים ואפסנאים בעלי ניסיון בשגרה ומנהלה צבאית. אף נעשו צעדים להפסקת הרכישה הישירה של היחידות, שלא היתה יעילה, וקשה היה לפקח עליה. עם ההפוגה הראשונה, חלו שינויים בהרכב השירותים. שירות ציוד והספקה פוצל לשני שירותים נפרדים, על בסיס הענפים שהיו בו קודם-לכן. חלוקת הרכב הועברה משירות ההובלה לשירות חימוש. בסוף 1948 הוקם שירות הדלק, שלאחר-מכן צורף גם הוא לשירות ההספקה.

השירותים פעלו על-פי הדגם הבריטי, שיטותיו ונוהליו. הטפסים שהיו בשימוש הועתקו מן הדגם הבריטי ואף נשאו מספרים שהיו נהוגים בצבא הבריטי. בתקני ציוד ולוחות מזון היה דמיון רב, אם כי התנאים לא איפשרו העתקתם במלואם. הסיבה לריבוי השירותים והפקדתם על תחומי פעולה מוגבלים היתה ההתארגנות המואצת תוך כדי לחימה ותוך מחסור במשאבים. פיצול השירותים היה מחויב המציאות בתקופה מיוחדת זו אף כי תבע הקמת מפקדות ובסיסים רבים. כיום קשה לתאר את הקמת השירותים ותורמתם למערך הלוחם ללא אותו מאגר כוח אדם מרשים של בעלי ידע וניסיון יוצאי הצבא הבריטי.

החיכוכים בין מנגנון ההגנה לבין יוצאי הצבא הבריטי, שליוו את צה"ל ערב פרוץ המלחמה ובשלביה הראשונים לא מצאו ביטוי במערך הלוגיסטי. מאחר שכתחום זה לא היו דגם או תפיסה או בעלי-תפקידים מירושת ההגנה — לא נוצרו הנסיבות לחיכוכים. ליוצאי הצבא הבריטי היה שדה-פעולה נרחב, ויוסף אבירד, שעמד אז בראש אג"א, ידע היטב להעריך את כישוריהם ולנצלם. חיכוכים מסוימים נתגלו בתחום החימוש, כי בתחום זה כבר היו מנגנון, מושגים ודוגמאות. נושאי החיכוך העיקריים היו הדרישות המחמירות של יוצאי הצבא הבריטי בדבר טיב הנשק והתחמושת שסיפק התע"ש. ותיקי ההגנה טענו, שכתנאי העבודה של התע"ש או לא היה אפשר לצפות לרמה המקובלת בצבא הבריטי. לעומתם, טענו פרת ורפפורט, יוצאי הצבא הבריטי,

שהלוחם זכאי לרמה הגבוהה ביותר של ביטחון בנשק שהוא מפעיל. עקב חילוקי הדעות פוצל שירות החימוש לשניים: שירות חימוש, שהוסיף לעסוק בהחסנה ובחלוקה של נשק — מייצור מקומי ומייבוא — ובהפעלת בסיסי תחמושת, ובראשו הועמד אשר פלד ולידו צבי בן-יעקב, אנשי מנגנון ההגנה; השירות החדש, שירות הנדסת חימוש, נועד לעסוק בהיבטים הטכניים, כגון תיקון נשק וציוד אופטי, פרסום הוראות טכניות לטיפול בנשק ביחידות והדרכת נשקים. שירות זה אויש בעיקרו ביוצאי יחידות ה-REME. המערך הלוגיסטי של אג"א והשירותים התפתח במהירות. רבה מאז ההתחלות הראשונות במבצע נחשון. מיכולת מוגבלת לתחזק חטיבה אחת במבצע קצר, שהתנהל במרכז היישוב היהודי, הגיע המערך ליכולת לתחזק שש חטיבות בתנועה על שטח נרחב ורחוק ממרכז הארץ ובתנאי עבירות קשים במבצע חורב. במקביל, הוכיח המערך את יכולתו בתחזוקת כלל הצבא שהלך וגדל מיום ליום והגיע בתקופה זו לכ-110,000 איש. יכולת כזאת אינה נקנית בנקל, ומקורה העיקרי בהתגייסותו של כוח אדם מאומן ומיומן, מיוצאי הצבא הבריטי.

ההצלחה הזאת נזקפת לזכות כמה גורמים:

1. הידע והמיומנות שנרכשו תוך כדי שירות ביחידות העבריות או כבודדים ביחידות אחרות בצבא הבריטי.
2. תפישה ושפה משותפת בנושאים לוגיסטיים ומינוח אחיד.
3. שיתוף הפעולה ששורשיו בעבודה המשותפת ובהיכרות האישית ביחידות העבריות.
4. קבלת הדגם הבריטי כמו שהוא תוך אלתורים שהמצב הכתיב.
5. היכולת ללמוד וללמד ולהשתלט במהירות על פעילויות חיוניות שבהן לא היה ניסיון ליוצאי הצבא הבריטי, אך הם ידעו להפעיל בעלי מקצוע מגויסים.
6. עבודה מסורה ויעילה של כל הדרגים. במסגרת הארגון המחודש של צה"ל בקיץ 1949 נעשו שינויים ארגוניים נרחבים גם במערך הלוגיסטי ומבנהו נעשה דומה עוד יותר למבנה הבריטי. שירות ציוד אחד עם שירות החימוש וכלל את החסנת הרכב וחלוקתו בדומה ל-RAOE. בראשו המשיך לעמוד ירחמיאל בלקין ולידו ראובן כרי. לשירות ההספקה הועברו פלוגות ההובלה של שירות ההובלה שבוטל, כאשר מפקדו, ישראל ברנע, מונה לנספח צה"ל בכרית המועצות. כן צורפו אליו שירות הדלק וגדוד נהגי בהמות-המשא. הגוף החדש שקם נקרא חיל הספקה ותוכלה ומבנהו כמבנה של RASC בצבא הבריטי. עם מינויו של שמעון מזא"ה לראש אכ"א מונה