



Title	北海道の雪崩災害資料 (1 9 0 2 ~ 1 9 9 6 年)
Author(s)	和泉, 薫; 小林, 俊一; 秋田谷, 英次; 西村, 浩一
Citation	低温科学. 物理篇. 資料集, 55, 27-45
Issue Date	1997-03-28
Doc URL	http://hdl.handle.net/2115/18807
Type	bulletin (article)
File Information	55_p27-45.pdf



[Instructions for use](#)

Kaoru IZUMI, Syunichi KOBAYASHI, Eizi AKITAYA, Kouichi NISHIMURA 1996
Data on Avalanche accidents in Hokkaido for the past ninety-five years
(1902-1996). *Low Temperature Science, Ser. A, 52. DATA report.*

北海道の雪崩災害資料（1902～1996年）*

和泉 薫・小林 俊一

（新潟大学積雪地域災害研究センター）

秋田谷英次・西村 浩一

（北海道大学低温科学研究所）

（平成9年2月受理）

要旨：明治の後半からの北海道の雪崩情報を新聞から収集した。過去95年間の雪崩災害件数は666件、死者は722人におよんだ。雪崩災害の内容をみると、北海道の開拓の歴史を反映している。明治時代は海岸部の民家の被害が、昭和に入ると鉄道や鉱山が、戦後は森林伐採やダム工事、道路が、さらに近年は登山やスキー関連の事故が目立っている。

Abstract : Data of avalanche accidents occurred in Hokkaido were collected mainly from local newspaper articles for the past ninety-five years from 1902 to 1996. More than 660 avalanche accidents were compiled and the total fatalities due to avalanche accidents were 722 people. A lot of fatalities (240 people) suffered in crushed houses during the early stage (1902-1925). On the contrary the fatalities in the houses were only two people and the most fatalities (20 people) were mountain climbers and skiers during the last stage (1973-1996).

キーワード：雪崩, 民家, 鉱山, 登山者, スキーヤ

Key words : avalanche, a private house, mining, climber, skier

過去に大きな自然災害があっても、50年以上も経つと人々の間から忘れ去られる事が多い。また、近年の自然災害の中には、過去の災害を教訓として生かされていない事が少なくはない。今後、社会情勢が変化しても、また異常な自然現象にも対応できる防災システムを構築するにあたって、過去の災害事例から学ぶことは多い。雪崩情報の収集は過去にも秋田谷¹⁾、中村^{2,3)}等の報告がある。

近年、和泉⁹⁾は新潟県およびその近隣県について、1900年初頭から雪崩災害資料を集めている。しかし、北海道では1930年代以前の雪崩災害記録の集計はこれまでなかったので、明治の後半からの雪崩情報を新聞から収集した。用いた主な新聞は1940年以前は小樽新聞を、それ以降は北海道新聞を用いた。古い資料に関しては北海タイムス（北海道新聞の前身）で補完した。その他、道南気象災害史、国鉄列車事故一覧表も参照した。収集結果は第1表として年月日、時刻、場所、災害内容及び死者数を一覧表にまとめた。1902年（明治35年）から1996年（平成8年）までの過去95年間の雪崩災害件数は666件、死者は722人におよんだ。雪崩災害の内容を概観すると、北海道の開拓の歴史を反映しているように思われる。すなわち、明治時代は海岸部の民家（主に漁師）の雪崩による倒壊事故が、昭和に入ると鉄道や鉱山が、戦後は山仕事（森林伐採、ダム工事）や道路が、さらに近年は登山やスキー関連のレジャー型の事故が目立っている。

災害状況の趨勢をみるため、いくつかの項目をグラフで示した。第1図は各年毎の災害発生件数である。第2次大戦以前には年間20件以上の雪崩事故多発年を含む2つのピークが見られる。大戦中は激減し、その後、1970年に29件/年のピークがあり、それ以降は10件/年以下に減っている。第2次大戦中の発生件数の減少は山間部での労働者減少の他に新聞の情報収集と公開が十分でなかったことも考えられる。全期間を通じて年間0件、又は1、2件という年もあり雪の状況の年毎の差が著しい事の反映と思われる。

雪崩件数と死者数を10年毎にまとめ、第2図に示した（ただし、最初は8年分、最後は7年分）。死者数と雪崩件数との相関はなく、また大戦中（1940年代）の減少を除くと、1900年代（明治末期）に多く、その後は減少している。初期（1902～1919）に雪崩件数に比べて死者数が多いのは民家が雪崩で倒壊し、一度に多くの死者がでたためである。

次に被災内容の変遷から、社会情勢と雪崩災害の関係を調べた（第3図）。全期間を4つの期間（I～IV期）に分け、さらに社会情勢を反映すると思われる被災内容を5項目に分けた。すなわち、I期は1902～1925年の24年間、II期は1926～1945年の20年間、第III期は1946～1972年までの27年間、そしてIV期は1973～1996年の24年間である。また被災内容は民家等（倉庫も含む）、鉱山、山仕事（森林伐採、炭焼き、電力関連工事）、交通（歩行者、道路、鉄道）およびレジャー（登山、スキー）の5項目でいずれも、産業構造や社会情勢の変化を反映すると考えられる項目である。第3図によると、民家等の災害件数は減少し、鉱山も減少し、山仕事はIII期（戦後の復興期）に一時増加、交通関連の雪崩はI期を除くと一番件数が多く、またレジャー型事故はIV期になると交通に次いで多くなっている。

雪崩による死者の内訳を一番古いI期と新しいIV期について、被災内容毎に集計して第4、5図に示した。I期（1902～1925）は民家等の死者が圧倒的に多いが、これは道南、積丹、宗谷（利尻、礼文島を含む）等の海岸に迫った崖下の漁師の住宅の雪崩被害によると思われる。現在はそのような住宅地の裏山には多くの雪崩防止柵が設置されていて、雪崩の発生防止効果を発揮している。レジャーでの死亡事故はI期では皆無である。第IV期は死者の数は少ないがレジャー関連事故が最も多くなっている。鉱山をはじめ、冬期間に山間部で仕事をする機会が少なくなった一方、アウトド

アブームや各地の大規模スキー場の開発を反映し、レジャー型事故が増加しはじめた。この傾向は全国、および世界的な傾向である。近年(第IV期)、最も災害件数の多い交通関係の災害は道路への雪崩の落下による交通止めが主なものである。しかし、交通関係では雪崩の件数は多いが死者はでていない。

レジャー型雪崩災害の防除には施設による対策ではなく、雪崩予知や雪崩啓蒙などのソフト的対応が必要である。終わりに、本調査で古い新聞からの情報入手にあたり、小樽市立図書館には大変お世話になった事に御礼を申し上げます。なお本調査は平成7、8年度、低温科学研究所共同研究「環オホーツク海地域における雪崩災害の実態とその特性に関する研究」(代表 小林俊一)の一環として行った。

文 献

- 1) 秋田谷英次 1974 調査カードによるなだれ情報の整理. 雪氷, 36, 6-13.
- 2) 国立防災科学技術センター編 1977 日本の災害雪崩 (I). 科学技術庁・防災科学技術研究資料, 27, 1-92.
- 3) 中村勉・中村秀臣・阿部修・東浦将夫・沼野夏生 1995 日本の災害雪崩 (II). 科学技術庁・防災科学技術研究資料, 168, 1-73.
- 4) 和泉薫 1993 新潟県とその近接県の90年間の雪崩災害. 山地豪雪の予測と防除, 復旧対策に関する研究(文部省科学研究研究費 重点領域研究「自然災害の予測と防災力」成果報告書), No. A-4-3, 128-136.

第1表 北海道の雪崩災害一覧

96/11/14

西暦	元号	年	月	日	時刻	場 所	キーワード*	死者
1902	明治	35	2	24	17:30	宗谷管内 尺忍村元地番外地	民家	4
1902	明治	35	3	7		後志管内 小樽区港町(現小樽市)	民家	
1902	明治	35	3	29	2:00	後志管内 張碓村番外地(現小樽市)	工夫小屋	
1904	明治	37	1			石狩管内 浜益村	民家	9
1904	明治	37	1			根室管内 色丹島西川村	民家	3
1904	明治	37	1			後志管内 美国町字婦美村(現積丹町)	民家	16
1905	明治	38	2	11	10:00	後志管内 小樽区堺町(現小樽市)	民家	
1906	明治	39	2	9		後志管内 歌島村(現島牧村)	民家	3
1906	明治	39	2	10		渡島管内 尻岸内村古武井鉱山(現恵山町)	鉱山	1
1906	明治	39	2	10	5:00	石狩管内 浜益村字郡別字幌	民家	
1906	明治	39	2	10	10:00	宗谷管内 香深村ヲバストロナイ(現礼文町)	民家	2
1906	明治	39	2	10	10:00	宗谷管内 船泊村ナイヲロ番外地(現礼文町)	民家	
1906	明治	39	2	10	10:00	宗谷管内 船泊村福井千里(現礼文町)	民家	
1906	明治	39	2	10	10:00	宗谷管内 仙法志村字政泊村(現利尻町)	民家	3
1906	明治	39	2	10	11:00	宗谷管内 船泊村字神崎村テフネフ(現礼文町)	民家	1
1906	明治	39	2	10	13:00	宗谷管内 船泊村船泊(現礼文町)	倉庫	
1906	明治	39	2	17	18:00	日高管内 庶野村(現えりも町)	民家	
1906	明治	39	2	20	午後	宗谷管内 香深村字尺忍村(現礼文町)	民家	3
1907	明治	40	1	31	夜	留萌管内 増毛町中歌	民家	
1907	明治	40	2	1	2:00	留萌管内 天売島アイカケ(現羽幌町)	民家	
1907	明治	40	2	1	18:00	宗谷管内 鷺泊村ハカヲ(現東利尻町)	民家	2
1907	明治	40	2	1	23:00	宗谷管内 鷺泊村カガシ(現東利尻町)	民家	4
1907	明治	40	2	16	7:00	空知管内 夕張第2鉱字久利喜炭山貯炭場(現夕張市)	炭鉱	1
1908	明治	41	3	8		後志管内 余別村セバカ官林(現積丹町)	伐採	9
1908	明治	41	3	8	12:00	渡島管内 尻岸内村古武井 二股(現恵山町)	鉱山	14
1908	明治	41	3	8	14:00	渡島管内 尻岸内村古武井 旧山(現恵山町)	鉱山	15
1908	明治	41	3	8	17:00	釧路管内 桂恋村オコツナイ(現釧路市)	民家	6
1908	明治	41	3	8	20:00	渡島管内 木古内村(現木古内町)	伐採	8
1908	明治	41	3	9		根室管内 落石村(現根室市)	民家	6
1908	明治	41	3	9	15:00	釧路管内 釧路村春採字鬼呼(現釧路市)	民家	6
1908	明治	41	3	9	18:00	釧路管内 厚岸町字床丹村	民家	
1908	明治	41	3	10	夜	後志管内 沖村山林内(現古平町)	伐採	7
1908	明治	41	3	12	4:00	後志管内 高島村(現小樽市)	民家	4
1908	明治	41	3	23	12:20	石狩管内 厚田村字安瀬村	漁舎	
1908	明治	41	3	24	1:00	宗谷管内 香深村尺忍番外地(現礼文町)	民家	6
1908	明治	41	3	26	朝	函館本線 張碓駅付近	列車遅延	
1908	明治	41	3	30	3:00	石狩管内 浜益村大字川下村字愛岡番外地	漁舎	
1909	明治	42	3	25	7:00	宗谷管内 鷺泊村字鷺泊ヲカナイ(現東利尻町)	民家	19
1909	明治	42	4	4	21:00	後志管内 小樽区若竹町(現小樽市)	民家	3
1909	明治	42	4	8		幌内線 幌内大駅付近	脱線不通	
1909	明治	42	12	29	夜	後志管内 小樽区港町(現小樽市)	民家	
1910	明治	43	1	31		渡島管内 押野鉱山(現恵山町)	鉱山	1
1910	明治	43	1	31		根室本線 金山-鹿越間	不通	
1910	明治	43	2	1	12:10	根室本線 山部-金山間	客車脱線	
1910	明治	43	2	5	朝	後志管内 真狩村字喜茂別	民家	2
1910	明治	43	3			空知管内 江部乙村(現滝川市)	道路工事	2
1911	明治	44	1	16		留萌管内 増毛町中歌	通行人	
1911	明治	44	3	2	21:50	後志管内 朝里村張碓番外地(現小樽市)	民家	2
1911	明治	44	4	9		函館本線 昆布-蘭越間	脱線転覆	
1911	明治	44	12	19		空知管内 三笠山村奔別炭山元山(現三笠市)	民家	

96/11/14

西暦	元号	年月日	時刻	場所	キ-ワ-ト*	死者
1911	明治	44	12 28	後志管内 古平町スズキナイ沢	伐採	1
1912	明治	45	1 7	函館本線 蕨岱駅付近	列車埋没	
1912	明治	45	1 8 4:00	宗谷管内 杵形村瑠蘭泊(現利尻町)	民家	
1912	明治	45	1 8 7:00	留萌管内 増毛町大字別村字黒岩番外地	民家	2
1912	明治	45	1 8 10:00	後志管内 余市町大川町	民家	1
1912	明治	45	1 8 午後	函館本線 蕨岱駅付近	列車埋没	
1912	明治	45	1 16 16:00	後志管内 泊村茂岩	民家	
1912	明治	45	1 17 1:00	後志管内 政治村ソイ泊番外地(現寿都町)	民家	6
1912	明治	45	1 23 6:00	後志管内 高島村六番地(現小樽市)	民家	
1912	明治	45	2 7 14:00	後志管内 泊村白別	炭焼	1
1912	明治	45	2 17	宗谷管内 鶯泊村ワツシイ番外地(現東利尻町)	板庫	
1912	明治	45	2 17 14:30	宗谷管内 鶯泊村ワツシイ番外地(現東利尻町)	民家	
1912	明治	45	2 17 14:30	宗谷管内 鶯泊村鶯泊字ハクマイ番外地(現東利尻町)	民家	1
1912	明治	45	2 17 16:00	宗谷管内 鶯泊村鶯泊番外地(現東利尻町)	納屋	
1912	明治	45	2 17 22:00	宗谷管内 香深村尺忍(現礼文町)	民家	13
1912	明治	45	2 17 夜	宗谷管内 宗谷村リヤコタン(現稚内市)	民家	2
1912	明治	45	2 25 13:00	後志管内 朝里村張碓(現小樽市)	民家	
1912	明治	45	2 25 17:00	渡島管内 福山町字泊川町(現松前町)	民家	
1912	明治	45	2 28 9:00	後志管内 大江村字山道村カナイ(現仁木町)	民家	3
1912	明治	45	2 28 19:00	函館本線 張碓-朝里間	列車遅延	
1912	明治	45	3 10 11:00	後志管内 俱知安村イワオベツ川(現俱知安町)	狩猟	1
1912	明治	45	3 18	留萌管内 苫前村字力昼村(現苫前町)	民家	2
1912	明治	45	3 18	釧路管内 桂恋村(現釧路市)	民家	3
1912	明治	45	3 18 15:00	留萌管内 留萌村字三泊村小平築(現小平町)	薪採	1
1912	明治	45	4 4	宗谷本線 智恵文駅付近	列車遅延	
1913	大正	2	2 27	函館本線 蘭越-昆布間	不通	
1913	大正	2	4 1 19:20	空知管内 三笠山村幌内炭山(現三笠市)	炭鉱	6
1914	大正	3	2 25 14:00	後志管内 余市町登り奥	伐採	
1914	大正	3	3 13 23:30	留萌管内 増毛町字岩尾村字歩古潭(現増毛町)	民家	10
1915	大正	4	1 12 14:30	宗谷管内 宗谷村山内番外地(現稚内市)	通行人	3
1915	大正	4	1 18 3:00	渡島管内 尻岸内村古武井炭山(現恵山町)	炭鉱	3
1915	大正	4	1 28	空知管内 夕張-万字間山道(現栗沢町)	通行人	1
1915	大正	4	2 27 23:00	留萌管内 増毛町字阿分村五番地	民家	5
1915	大正	4	2 27 23:00	留萌管内 増毛町字阿分村	民家	5
1915	大正	4	2 28	留萌管内 留萌町字礼受村(現留萌市)	民家	1
1915	大正	4	2 28 5:00	留萌管内 増毛町字阿分村	民家	1
1915	大正	4	3 下旬	十勝管内 広尾村市街地会所前(現広尾町)	倉庫	
1915	大正	4	3 下旬	十勝管内 広尾村ヒマウス(現広尾町)	漁舎	
1915	大正	4	3 下旬	十勝管内 広尾村サツラッコ山林(現広尾町)	通行人	1
1915	大正	4	3 1	留萌管内 苫前町字トリアツ(現苫前町)	倉庫	
1915	大正	4	3 5 6:00	石狩管内 浜益村幌新	民家	3
1915	大正	4	3 5 9:00	後志管内 古平町歌棄村字山中	通行人	1
1915	大正	4	3 24 6:30	釧路管内 厚岸町字奔渡村番外地	民家	3
1915	大正	4	3 24 9:00	宗谷管内 船泊村字神崎村カウカ(現礼文町)	雑倉	7
1915	大正	4	4 3	後志管内 群来村四番地(現古平町)	民家	3
1915	大正	4	4 4	後志管内 美国町字厚苦村字鬼が沢(現積丹町)	民家	2
1915	大正	4	4 6 1:00	後志管内 古平町字歌棄村	通行人	2
1915	大正	4	4 10 1:00	空知管内 新十津川村	薪採	1
1915	大正	4	4 13 夜	後志管内 神恵内村山中	炭焼	1
1915	大正	4	4 16 14:00	留萌管内 増毛町舎熊	民家	1

96/11/14

西曆	元号	年	月	日	時刻	場 所	キ-ワ-ト	死者
1916	大正	5	2	12	8:00	留萌管内 天登雁村獅沢 (現小平町)	通行人	
1916	大正	5	2	29	22:00	根室本線 鹿越-金山間	一時不通	
1916	大正	5	3	1	7:30	根室本線 山部-鹿越間	一時不通	
1916	大正	5	3	1	13:30	根室本線 落合-新内間 狩勝 ^ノ 礼東口	列車遅延	
1916	大正	5	3	1	夜	根室本線 幾寅-鹿越間	列車立往	
1916	大正	5	3	11	17:00	留萌管内 天登雁村大綴子沢 (現小平町)	伐採	1
1916	大正	5	3	23	17:00	宗谷管内 香深村字尺忍村 (現礼文町)	民家	1
1916	大正	5	12	27	5:30	宗谷管内 香形村瑠蘭泊 (現礼尻町)	民家	6
1917	大正	6	1	4	5:12	根室本線 金山-下金山間	一時不通	
1917	大正	6	1	16		函館本線 朝里-張碓間	列車遅延	
1917	大正	6	3	27		石北本線 常紋-上生田原間	脱線不通	
1918	大正	7	1	21	4:00	後志管内 入舸村野塚 (現積丹町)	民家	
1918	大正	7	1	24	21:30	渡島管内 亀田村西股釜山北方 (現函館市)	釜山	3
1918	大正	7	2	2	2:00	後志管内 島野村字敷島内村 (現岩内町)	民家	
1919	大正	8	1	19		宗谷管内 香深村トンナイ入舟町 (現礼文町)	民家	1
1919	大正	8	2	5	8:00	石狩管内 幌村山奥 (現浜益村)	通行人	3
1919	大正	8	2	22		留萌管内 遠別村遠別原野 (現遠別町)	伐採	1
1920	大正	9	3	6	8:50	根室本線 浦幌-上厚内間 厚内 ^ノ 礼入口	一時不通	
1921	大正	10	3	14	23:00	後志管内 美国町婦美村 (現積丹町)	民家	3
1922	大正	11	1	20	12:00	釧路管内 後静村オワツタラウシ (現浜中町)	民家	1
1922	大正	11	2	3	11:30	根室管内 択捉島ルカホロ	民家	1
1922	大正	11	4	2	20:30	後志管内 古平町新地町入口	通行人	
1923	大正	12	1	19	23:20	空知管内 三笠山村幌内炭山貯炭場 (現三笠市)	炭鉱	5
1923	大正	12	3	12		空知管内 砂川村 (現砂川市)	通行人	1
1923	大正	12	3	12	16:40	留萌本線 留萌-礼受間	列車遅延	
1923	大正	12	3	17	15:30	函館本線 銭函-張碓間	列車遅延	
1923	大正	12	3	18		宗谷管内 香深村元地 (現礼文町)	漁舎	
1923	大正	12	3	18	5:00	宗谷管内 香深村ビサシ (現礼文町)	網倉	2
1923	大正	12	3	18	19:05	函館本線 銭函-張碓間	列車遅延	
1923	大正	12	3	28	7:30	空知管内 三笠山村 幾春別 (現三笠市)	民家	
1923	大正	12	3	30	19:30	後志管内 沖村 ^カ ツ ^ラ イ ^ン 番外地 (現余別町)	民家	3
1924	大正	13	1	15	17:40	函館本線 比羅夫-俱知安間 大曲 ^ノ 礼南口 (現余別町)	除雪開通	
1924	大正	13	2	9	16:00	根室管内 択捉島紗那	民家	1
1924	大正	13	3	8	10:00	後志管内 神恵内村字珊内村ヲブカル	漁舎	
1924	大正	13	3	23	8:00	宗谷管内 香深村知床 (現礼文町)	漁舎	
1924	大正	13	4	1	23:00	後志管内 古平町字沖村	民家	1
1925	大正	14	1	14	8:20	根室本線 狩勝-新内間 狩勝 ^ノ 礼入口	一時不通	
1925	大正	14	1	27		後志管内 神恵内村長屋沢	民家	
1925	大正	14	2	22	13:30	後志管内 古平町字群来村	民家	
1925	大正	14	3	9	15:50	函館本線 狩太-比羅夫間	列車遅延	
1925	大正	14	3	10	14:00	渡島管内 八雲町オクスナイ山中	薪採	1
1925	大正	14	3	30	5:00	函館本線 張碓-朝里間 張碓 ^ノ 礼入口	列車遅延	
1925	大正	14	3	30	11:30	根室本線 浦幌-上厚内間	除雪開通	
1925	大正	14	3	30	12:00	十勝管内 川合村東台幹線 (現池田町)	民家	5
1925	大正	14	3	30	13:15	根室本線 浦幌-上厚内間	除雪開通	
1925	大正	14	3	30	22:05	根室本線 浦幌-上厚内間	列車埋没	
1925	大正	14	4	3	6:50	留萌本線 舎熊-礼受間	列車遅延	
1925	大正	14	4	3	15:50	留萌本線 留萌-礼受間	列車遅延	
1925	大正	14	4	5	11:00	根室管内 国後島留夜別 ^ノ 礼 ^ノ ア ^ノ ツ	民家	5
1925	大正	14	4	19	21:00	留萌本線 峠下-幌糠間	列車脱線	

96/11/14

西暦	元号	年	月	日	時刻	場所	キーワード	死者
1926	大正	15	1	6	午後	後志管内 泊村兜崎4号トンネル	隧道口埋	
1926	大正	15	1	31	10:01	空知管内 美唄鉱業所一の沢炭坑（現美唄市）	炭鉱	
1926	大正	15	2	2	10:00	渡島管内 上磯村ガロ沢原石山（現上磯町）	鉱山	2
1926	大正	15	3	26	12:30	根室本線 下金山-金山間	一時不通	
1926	大正	15	4	7	7:30	後志管内 塩谷村文庫歌（現小樽市）	磯舟破壊	
1926	大正	15	4	7	7:30	後志管内 歌越村櫛引漁場（現余市町）	作業中	2
1927	昭和	2	2	5		渡島管内 森町姫川御料地	伐採	2
1927	昭和	2	2	13		石狩管内 手稲町手稲山（現札幌市）	登山	
1927	昭和	2	2	27		後志管内 古平町	通行人	
1927	昭和	2	2	27	9:00	後志管内 美国町字婦美村（現積丹町）	民家	1
1927	昭和	2	2	27	9:00	後志管内 古平町桂の沢	民家	5
1927	昭和	2	2	27	9:00	後志管内 古平町新地町 美国街道	民家	
1927	昭和	2	2	28		函館本線 銀山-小沢間 稲穂トンネル口	一時不通	
1927	昭和	2	2	28		函館本線 銀山-小沢間 信号所外	一時不通	
1927	昭和	2	2	28		日高管内 荻伏村野深（現浦河町）	伐採	8
1927	昭和	2	2	28	7:00	函館本線 銭函駅構内	客車脱線	
1927	昭和	2	2	28	13:30	函館本線 銀山-然別間	列車遅延	
1927	昭和	2	3	2		函館本線 銀山-然別間	列車立往	
1927	昭和	2	3	2	21:00	函館本線 銀山-然別間	列車不通	
1927	昭和	2	3	2	午後	函館本線 銀山-然別間	汽車脱線	
1927	昭和	2	3	3	10:00	後志管内 幌武意村（現積丹町）	民家	1
1927	昭和	2	3	3	朝	函館本線 銀山-然別間	列車不通	
1927	昭和	2	3	9		後志管内 東島牧村（現島牧村）	民家	1
1927	昭和	2	3	9		後志管内 寿都町字矢追町橋本沢	民家	1
1927	昭和	2	3	9		後志管内 島野村（現岩内町）	民家	
1927	昭和	2	3	9	6:00	後志管内 潮路村（現寿都町）	民家	
1927	昭和	2	3	9	6:00	後志管内 有戸村（現寿都町）	民家	
1927	昭和	2	3	9	9:00	留萌管内 阿分村舎熊（現増毛町）	除雪作業	
1927	昭和	2	3	10	朝	留萌管内 阿分村舎熊（現増毛町）	除雪作業	
1927	昭和	2	3	31	6:00	根室本線 金山-鹿越間	除雪開通	
1927	昭和	2	4	2		函館本線 小沢-銀山間	列車遅延	
1928	昭和	3	1	3	夜	宗谷管内 仙法志村（現利尻町）	倉庫	2
1928	昭和	3	1	10	夜	桧山管内 奥尻島薬師字長浜（現奥尻町）	民家	4
1928	昭和	3	1	18	6:32	留萌本線 大楨-小平間	列車埋没	
1928	昭和	3	2	8	11:00	渡島管内 八雲町字八雲村トウマツ山	火-練習	2
1928	昭和	3	2	9	6:00	後志管内 泊村渋井	民家	
1928	昭和	3	2	10	10:00	留萌本線 礼受-舎熊間	列車埋没	
1928	昭和	3	3	2		富内線 生籠-似湾間	列車不通	
1928	昭和	3	3	3	6:00	留萌本線 礼受-舎熊間	列車遅延	
1928	昭和	3	3	4		宗谷管内 香深村知床（現礼文町）	民家	
1928	昭和	3	3	4		宗谷管内 船泊村木村漁場（現礼文町）	倉庫	3
1928	昭和	3	3	4	15:00	宗谷管内 香深村神崎（現礼文町）	民家	4
1928	昭和	3	3	16	8:00	後志管内 有戸村番外地（現寿都町）	民家	1
1929	昭和	4	1	1	19:00	宗谷管内 仙法志村対小沢（現利尻町）	民家	
1929	昭和	4	1	7	16:00	函館本線 銭函-張碓間	列車遅延	
1929	昭和	4	1	10	夕	上川管内 上川村発電所工事場（現上川町）	電力工事	3
1929	昭和	4	1	15	12:25	函館本線 銀山-然別間	列車遅延	
1929	昭和	4	1	26	16:00	後志管内 小樽市松ヶ枝町	道路工事	1
1929	昭和	4	2	3	5:35	函館本線 小沢-銀山間	列車遅延	
1929	昭和	4	3	1	6:07	羽幌線 大楨-鬼鹿間	列車遅延	

96/11/14

西曆	元号	年	月	日	時刻	場 所	キ-ワト'	死者
1929	昭和	4	3	7	14:47	函館本線 張碓駅	列車遅延	
1929	昭和	4	3	21	16:30	後志管内 余別村西川(現積丹町)	倉庫	
1929	昭和	4	3	22	14:00	羽幌線 大楸-鬼鹿間	列車遅延	
1929	昭和	4	3	22	15:54	羽幌線 大楸-鬼鹿間	列車遅延	
1929	昭和	4	3	22	21:13	函館本線 張碓-朝里間	列車遅延	
1929	昭和	4	3	23	5:15	羽幌線 大楸-鬼鹿間	列車遅延	
1929	昭和	4	4	12	12:02	函館本線 張碓-銭函間	列車遅延	
1930	昭和	5	3	4	7:33	函館本線 張碓-朝里間	列車遅延	
1930	昭和	5	3	13	15:00	胆振管内 壮瞥村弁慶別字硫黄山番外地(現壮瞥町)	鉱山	6
1931	昭和	6	1	10	~11	根室管内 国後島留夜別村	民家	1
1931	昭和	6	2	23	12:50	函館本線 近文-伊納間	列車遅延	
1931	昭和	6	3	4	10:40	江差線 茂辺地-渡島当別間	列車遅延	
1931	昭和	6	3	4	14:30	江差線 茂辺地-渡島当別間	列車遅延	
1931	昭和	6	3	4	15:45	瀬棚線 美利河-茶屋川間	列車遅延	
1931	昭和	6	3	6	11:07	江差線 札川-泉沢間	列車遅延	
1931	昭和	6	3	9	15:55	深名線 幌加内-沼牛間	列車遅延	
1931	昭和	6	3	9	18:20	深名線 幌加内-沼牛間	進退不能	
1931	昭和	6	3	10	16:30	名寄線一ノ橋森林鉄道幌牛沢	木材運搬	1
1931	昭和	6	3	11	14:53	根室本線 奔茂尻-島ノ下間	列車遅延	
1931	昭和	6	3	11	20:10	江差線 茂辺地-渡島当別間	列車遅延	
1932	昭和	7	2	26	8:00	根室本線 新内-落合間 狩勝トノ礼入口	線路除雪	1
1933	昭和	8	1	12	13:26	羽幌線 苫前-上平間	列車不通	
1933	昭和	8	2	5	13:01	羽幌線 留萌-礼受間	列車遅延	
1933	昭和	8	2	24	22:00	渡島管内 八雲町字八雲町谷鉛川	通行人	1
1933	昭和	8	2	26	15:42	留萌本線 舎館-増毛間	列車遅延	
1933	昭和	8	3	2		後志管内 熱郭村ヲ排シヤイ(現黒松内町)	薪採	2
1933	昭和	8	3	3	15:12	胆振線 京極-寒別間	列車遅延	
1933	昭和	8	3	16	午後	羽幌線 大楸-小平間	列車遅延	
1933	昭和	8	3	17	6:00	日高管内 幌泉村油駒(現えりも町)	民家	5
1933	昭和	8	3	27	17:25	留萌本線 鬼鹿-力屋間	列車遅延	
1933	昭和	8	3	28	15:05	函館本線 朝里-張碓間	除雪開通	
1933	昭和	8	3	29		根室管内 齒舞島札字萌茂尻	民家	2
1933	昭和	8	3	29	0:20	根室管内 根室町月ヶ丘(現根室市)	民家	3
1934	昭和	9	3	1	4:00	根室管内 国後島留夜別村ヲ排シヤイ	民家	1
1934	昭和	9	3	8	19:52	江差線 上磯-茂辺地間	除雪開通	
1934	昭和	9	3	8	午前	江差線 上磯-茂辺地間	除雪開通	
1934	昭和	9	3	9	5:02	石北本線 上川-天幕間	除雪開通	
1934	昭和	9	3	14	9:00	十勝管内 広尾村谷磯(現広尾町)	道路工事	9
1934	昭和	9	3	14	9:17	根室本線 金山-鹿越間	列車遅延	
1934	昭和	9	3	21	19:00	宗谷本線 香深村トノサシ(現礼文町)	民家	1
1934	昭和	9	4	3	14:22	羽幌線 力屋-占丹別間	除雪開通	
1934	昭和	9	4	4	16:00	函館本線 銭函-張碓間	除雪開通	
1935	昭和	10	1	23	11:00	宗谷管内 稚内町山下通2(現稚内市)	民家	
1935	昭和	10	12	24	18:13	江差線 湯ノ岱-吉堀間	列車遅延	
1936	昭和	11	1	17		後志管内 神恵内村二ノ目澤	森林調査	1
1936	昭和	11	1	22	7:29	江差線 吉堀-渡島鶴岡間	列車埋没	
1936	昭和	11	1	27	13:30	渡島管内 長万部村大平鉱山(現長万部町)	鉱山	2
1936	昭和	11	1	31	13:00	渡島管内 知内村湯の里(現知内町)	製材小屋	15
1936	昭和	11	2	1	0:00	後志管内 小樽市厩町番外地	民家	
1936	昭和	11	2	1	5:00	石狩管内 千歳村美笛鉱業所(現千歳市)	鉱山	6

96/11/14

西暦	元号	年	月	日	時刻	場 所	キ-ワ-ト*	死者
1936	昭和	11	2	19		後志管内 南尻別村目名(現蘭越町)	通行人	2
1936	昭和	11	4	2	22:58	宗谷本線 問寒別-雄信内間	列車遅延	
1936	昭和	11	4	3	11:03	宗谷本線 問寒別-雄信内間	列車遅延	
1936	昭和	11	4	4	6:14	瀬棚線 花石-種川間	除雪開通	
1936	昭和	11	4	6	8:00	宗谷本線 咲来-神路間	列車遅延	
1936	昭和	11	4	7	16:00	後志管内 余別村字来岸村(現積丹町)	民家	
1936	昭和	11	4	7	20:00	後志管内 余別村字西河村(現積丹町)	民家	1
1936	昭和	11	4	11	13:51	瀬棚線 花石-種川間	列車遅延	
1936	昭和	11	4	12	10:40	留萌本線 礼受-舎熊間 阿分 ^ノ 礼入口	除雪開通	
1936	昭和	11	4	12	18:02	留萌本線 礼受-留萌間	除雪開通	
1936	昭和	11	4	21	15:00	後志管内 神恵内村瑠内 ^ノ ツ	民家	1
1937	昭和	12	2	3	9:08	函館本線 朝里-張碓間 張碓 ^ノ 礼入口	脱線転覆	
1937	昭和	12	2	13	~14	根室管内 色丹島	民家	1
1937	昭和	12	2	14		後志管内 ニセコ山田温泉上方(現ニセコ町)	登山	
1937	昭和	12	2	14	3:00	函館本線 朝里-張碓間	一時不通	
1937	昭和	12	2	14	3:30	宗谷管内 香深村 ^ノ ト ^ノ イ(現礼文町)	民家	5
1937	昭和	12	2	14	4:30	函館本線 朝里-張碓間	一時不通	
1937	昭和	12	2	14	9:00	十勝管内 広尾村(現広尾町)	民家	1
1937	昭和	12	2	14	11:30	宗谷管内 香深村 ^ノ ト ^ノ イ(現礼文町)	民家	1
1937	昭和	12	12	29	8:30	石狩管内 札幌市空沼小屋北方 湯ノ沢川	柵-登山	2
1938	昭和	13	1	5	12:30	後志管内 ニセコ山系チセヌプリ(現蘭越町)	柵-登山	
1938	昭和	13	2	17	夜	空知管内 夕張町字旭町(現夕張市)	民家	
1938	昭和	13	3	1	21:30	江差線 桂岡-湯ノ岱間	列車遅延	
1938	昭和	13	3	14	14:02	宗谷本線 問寒別-雄信内間	巡回中	2
1938	昭和	13	12	27	12:20	上川管内 十勝岳上 ^ノ ト ^ノ ツク山(現上富良野町)	登山	2
1939	昭和	14	2	6		宗谷管内 香深村 ^ノ 蘭泊(現礼尻町)	民家	
1939	昭和	14	2	6	19:00	釧路管内 釧路市三浦	民家	3
1939	昭和	14	2	7	11:30	網走管内 雄武村北隆鉱山(現雄武町)	鉱山	13
1939	昭和	14	2	7	13:00	胆振管内 壮瞥村硫黄山(現壮瞥町)	通行人	1
1939	昭和	14	2	7	13:10	釧路管内 釧路市春採	民家	
1939	昭和	14	2	27	21:30	根室管内 国後島米戸賀村古丹消	民家	5
1939	昭和	14	3	11	23:00	胆振管内 幌別村登別温泉(現登別市)	民家	4
1940	昭和	15	1	5	16:00	日高管内 日高山脈ベテガリ岳(現中札内村)	登山	8
1940	昭和	15	1	25	12:18	桧山管内 利別村種川メツ ^ノ 鉱山(現今金町)	鉱山	1
1940	昭和	15	2	4	19:00	宗谷本線 問寒別-雄信内間	列車遅延	
1940	昭和	15	2	23	14:10	函館本線 朝里-張碓間	一時不通	
1940	昭和	15	2	28	7:02	函館本線 朝里-張碓間	列車遅延	
1940	昭和	15	3	3	11:30	後志管内 神恵内村字赤石村	民家	1
1940	昭和	15	3	3	12:30	後志管内 神恵内村字大森	民家	
1940	昭和	15	3	5	16:45	渡島管内 上磯村峨郎山採石場(現上磯町)	採石	1
1940	昭和	15	3	14	夜	渡島管内 吉岡村吉岡峠(現福島町)	橋破損	
1940	昭和	15	3	17	0:30	宗谷管内 稚内町弁天通1(現稚内市)	民家	
1941	昭和	16	3	21	11:00	石狩管内 豊平町山中(現札幌市)	造材	1
1943	昭和	18	1	24	19:00	宗谷管内 香深村尺忍(現礼文町)	民家	6
1944	昭和	19	2	2		函館本線 銭函-張碓間	運休	
1944	昭和	19	2	10	15:10	宗谷管内 稚内町弁天通り2(現稚内市)	民家	3
1944	昭和	19	3	24	12:40	宗谷本線 安牛-上幌延間	迂回運転	
1945	昭和	20	3	4		後志管内 東島牧村歌島、本目、豊浜(現島牧村)	民家	4
1948	昭和	23	3	6	2:00	留萌管内 増毛町舎熊	造材	18
1950	昭和	25	1	31	未明	根室本線 金山-鹿越間	列車運休	

96/11/14

西曆	元号	年	月	日	時刻	場 所	キ-ワト*	死者
1951	昭和	26	2	22	14:00	宗谷管内 船泊村西江ノツリ (現礼文町)	民家	1
1951	昭和	26	2	22	14:00	宗谷管内 船泊村鉄府 (現礼文町)	民家	
1951	昭和	26	2	22	21:30	宗谷管内 船泊村江ノツリ (現礼文町)	民家	2
1952	昭和	27	3	10	12:02	富内線 旭岡-栄間	除雪開通	
1952	昭和	27	3	10	13:50	富内線 旭岡-栄間	列車遅延	
1952	昭和	27	3	13	22:00	羽幌線 三泊-留萌間	列車遅延	
1952	昭和	27	3	14	12:45	富内線 旭岡-栄間	列車運休	
1952	昭和	27	3	15		富内線 旭岡-栄間	列車遅延	
1952	昭和	27	3	15		胆振線 北湯沢-幡溪間	列車遅延	
1952	昭和	27	3	15	17:30	函館本線 朝里-張碓間	一時不通	
1953	昭和	28	1	11	13:30	十勝管内 浦幌村尺別鉱業所 (現浦幌町)	炭鉱	1
1953	昭和	28	1	13		十勝管内 広尾町		
1953	昭和	28	1	13	6:00	釧路管内 釧路市三津浦5	民家	1
1953	昭和	28	1	13	10:00	根室管内 根室市花咲港築港付近	車庫	
1953	昭和	28	1	13	11:00	十勝管内 豊頃村大川ノ沢 (現豊頃町)	民家	1
1953	昭和	28	1	14	10:00	網走管内 紋別町鴻ノ舞末広町鉱員住宅 (現紋別市)	鉱山	4
1953	昭和	28	1	15	7:30	十勝管内 足寄村茂足寄阿寒硫黄鉱山 (現足寄町)	鉱山	5
1953	昭和	28	2	11	6:15	江差線 吉堀-湯ノ岱間	除雪開通	
1953	昭和	28	2	11	17:20	富内線 旭岡-栄間	列車遅延	
1953	昭和	28	3	21	11:20	上川管内 上川町 大雪山愛山溪三十三曲り付近	ユ-ズ調査	6
1953	昭和	28	12	1	10:30	宗谷管内 船泊村南高山 (現礼文町)	民家	4
1954	昭和	29	1	29	22:00	後志管内 泊村茅沼炭鉱玉川地区	炭鉱	1
1954	昭和	29	1	29	22:20	後志管内 古平町字沢江村稲倉石鉱山	鉱山	1
1954	昭和	29	1	30	11:10	後志管内 小樽市高島町	民家	2
1954	昭和	29	1	30	15:15	後志管内 小樽市堺町	民家	
1954	昭和	29	1	30	16:00	桧山管内 東瀬棚町小倉山 (現瀬棚町)	鉱山	2
1954	昭和	29	2	6	8:30	空知管内 三笠町桂沢ダム建設採石現場	採石	1
1955	昭和	30	1	31	2:30	渡島管内 上磯町清川山中	造材	3
1955	昭和	30	2	1	12:00	渡島管内 森町赤井川ノ外沢	伐採	1
1955	昭和	30	2	3	10:40	富内線 旭岡-栄間	一時不通	
1955	昭和	30	2	15	13:00	渡島管内 長万部町ラハバツ三十林班	伐採	1
1955	昭和	30	2	20	12:00	宗谷本線 問寒別-雄信内間	列車運休	
1955	昭和	30	2	20	16:30	根室本線 浦幌-上厚内間 (2回)	除雪開通	
1955	昭和	30	3	17	-18朝	富内線 旭岡-栄間	列車遅延	
1955	昭和	30	3	17	夜	胆振線 新大滝-御園, 御園-北鈴川間 (2ヶ所)	列車遅延	
1955	昭和	30	3	18	3:30	函館本線 野田追-落部間	列車脱線	
1955	昭和	30	3	18	5:40	函館本線 桂川-石谷間	列車遅延	
1955	昭和	30	3	18	6:05	宗谷本線 神路-佐久間間	除雪開通	
1955	昭和	30	3	18	7:00	函館本線 銭函-張碓間	電柱破損	
1956	昭和	31	2	11	10:00	石狩管内 浜益村幌	伐採	1
1956	昭和	31	2	11	10:00	宗谷本線 問寒別-雄信内間	列車遅延	
1956	昭和	31	2	25	15:30	渡島管内 松前町清部 小嶋津川上流	伐採	2
1956	昭和	31	3	1	7:30	函館本線 小沢-銀山間	一時不通	
1956	昭和	31	3	7	6:50	後志管内 東島牧村歌島 (現島牧村)	民家	1
1956	昭和	31	3	7	8:00	後志管内 寿都町字磯谷町島古丹	通行人	
1956	昭和	31	3	8	2:00	十勝管内 広尾町字入船町	民家	
1956	昭和	31	3	9	6:20	網走管内 雄武町道有林内ノ沢	造材飯場	2
1956	昭和	31	3	17		胆振線 新大滝-御園間	一時不通	
1956	昭和	31	3	17	6:00	渡島管内 八雲町能峯開拓部落	炭焼	1
1956	昭和	31	3	17	午前	渡島管内 八雲町上鉛川	救援隊	2

96/11/14

西暦	元号	年	月	日	時刻	場所	キ-ワ-ト*	死者
1956	昭和	31	3	17	早朝	渡島管内 八雲町上鉛川	造材飯場	9
1956	昭和	31	12	28	16:15	後志管内 泊村国道	通行車	
1957	昭和	32	1	9	14:40	宗谷管内 歌登村ワノツナイ	鉱山	
1957	昭和	32	1	17	10:00	後志管内 小樽市札幌国道朝里トンネル入口	一時不通	
1957	昭和	32	1	27	9:30	渡島管内 上磯町戸切地	伐採	1
1957	昭和	32	1	27	14:30	宗谷管内 利尻町仙法志字久連	遊戯中	1
1957	昭和	32	3	1	0:10	宗谷管内 香深村サシトジ(現礼文町)	民家	
1957	昭和	32	3	1	6:30	宗谷管内 香深村サシトジ(現礼文町)	警戒中	
1957	昭和	32	3	9		胆振管内 壮瞥村幌別鉱業所(現壮瞥町)	鉱山	
1957	昭和	32	3	9	9:50	胆振管内 壮瞥村黄溪(現壮瞥町)	通行人	1
1957	昭和	32	3	9	14:00	桧山管内 上ノ国村石崎今井鉱業所(現上ノ国町)	鉱山	7
1957	昭和	32	3	13	5:30	網走管内 紋別市鴻ノ舞	造材飯場	7
1957	昭和	32	3	31	13:25	十勝管内 中札内村南札内ホ-ク沢	砂防工事	17
1957	昭和	32	3	31	18:00	宗谷管内 礼文村香深字尺忍(現礼文町)	倉庫	
1957	昭和	32	4	4	10:00	空知管内 三笠市桂沢 桂沢堰堤	堰堤工事	
1957	昭和	32	4	4	11:30	石狩管内 手稲町西根二号の山道(現札幌市)	造材	1
1957	昭和	32	4	6	11:00	宗谷管内 稚内市弁天通1丁目	民家	
1958	昭和	33	1	23	11:05	桧山管内 上ノ国村早川(現上ノ国町)	造材	2
1958	昭和	33	2	3	5:30	十勝管内 広尾町美幌	民家	1
1958	昭和	33	2	12		函館本線 朝里-張碓間	一時不通	
1958	昭和	33	2	13	6:55	宗谷本線 問寒別-雄信内間	列車遅延	
1958	昭和	33	2	14	2:00	釧路管内 釧路市桂恋	民家	
1958	昭和	33	2	14	15:30	釧路管内 白糠町庶路松ノ沢	造材飯場	
1958	昭和	33	2	14	17:15	釧路管内 厚岸町末広町	民家	
1958	昭和	33	2	14	17:30	釧路管内 根室市落石	倉庫	
1958	昭和	33	2	23	14:00	土幌線 清水谷-糠平間	列車遅延	
1958	昭和	33	2	25	9:00	十勝管内 広尾町美幌	昆布小屋	
1958	昭和	33	2	26	5:00	胆振線 新大滝-御園間	列車遅延	
1958	昭和	33	2	26	6:15	京極線 脇方-京極間	列車遅延	
1960	昭和	35	1	17		日高管内 幌泉町庶野(現えりも町)	民家	
1960	昭和	35	1	17	8:00	根室管内 根室市花咲町番外地	漁網倉庫	
1960	昭和	35	1	17	10:30	釧路管内 浜中村霧多布(現浜中町)	民家	3
1960	昭和	35	1	17	10:30	網走管内 滝上町滝奥52線	薪採	2
1960	昭和	35	1	17	12:00	釧路管内 釧路村伏古(現釧路町)	民家	1
1960	昭和	35	2	13	10:05	後志管内 寿都町字樽岸町小川	立木調査	1
1961	昭和	36	1	26	16:05	宗谷本線 問寒別-雄信内間 下平鉄橋	鉄橋転落	
1961	昭和	36	2	8	3:00	釧路管内 釧路市弁天ヶ浜	民家	1
1961	昭和	36	2	8	14:08	羽幌線 手塩有明-初山別間	列車脱線	
1961	昭和	36	2	9		石北本線 上越-中越間	保線区員	
1961	昭和	36	2	9		桧山管内 上ノ国町	造材	
1961	昭和	36	2	9	11:00	後志管内 寿都町樽岸小川	薪出し	1
1961	昭和	36	2	10	15:10	網走管内 網走市平和 青手沢	木材搬出	
1961	昭和	36	4	4	午後	桧山管内 上ノ国村早川二葉の沢(現上ノ国町)	伐採	3
1961	昭和	36	4	4	早朝	日高管内 日高村千栄(現日高町)	発電工事	
1961	昭和	36	4	5	5:00	日高管内 平取町糠平	発電工事	12
1961	昭和	36	4	5	7:30	日高管内 新冠村奥新冠ア-イハベツ川付近	発電工事	22
1962	昭和	37	1	2	午前	上川管内 富良野市 芦別岳第2稜	登山	1
1962	昭和	37	1	3		日高管内えりも町庶野-十勝管内広尾町音調津間 国道	不通	
1962	昭和	37	2	11	10:40	日高管内 平取町糠平	発電工事	1
1962	昭和	37	2	11	13:00	日高管内 静内町農屋 西の沢林道	発電工事	

96/11/14

西暦	元号	年	月	日	時刻	場 所	キーワード	死者
1962	昭和	37	2	11	13:00	日高管内 新冠町 岩清水発電所付近国道	除雪開通	
1962	昭和	37	3	15	15:00	日高管内 新冠町奥新冠-岩清水発電所間	発電工事	
1962	昭和	37	3	15	15:00	日高管内 日高村三岩 北電ダム付近国道(現日高町)	不通	
1962	昭和	37	4	1	19:05	宗谷管内 稚内市港町1	民家	
1963	昭和	38	1	4	4:00	宗谷管内 利尻町利尻山 大空沢	登山	2
1963	昭和	38	1	4	9:00	宗谷管内 礼文町船泊	民家	
1963	昭和	38	1	4	9:00	宗谷管内 礼文町江戸屋	民家	
1963	昭和	38	1	4	9:15	宗谷管内 稚内市本通り南2	民家	
1963	昭和	38	1	4	9:30	宗谷管内 礼文町字香深町内路	民家	3
1963	昭和	38	1	4	14:00	宗谷管内 礼文町字香深町差間	民家	
1963	昭和	38	1	6	18:30	宗谷管内 稚内市富磯船入間 国道	通行車	
1963	昭和	38	2	12	20:00	胆振線 御園-新大滝間	除雪開通	
1963	昭和	38	2	13	12:30	渡島管内 大野町中山 金山の沢	造材	3
1963	昭和	38	2	17	18:10	留萌本線 舎熊-増毛間	列車遅延	
1963	昭和	38	2	19	10:00	後志管内 共和村稲穂トンネル-国富間 R5	一時不通	
1963	昭和	38	2	24		松前線 渡島吉岡-大野間	除雪開通	
1963	昭和	38	2	24	13:00	後志管内 狩太町ニセアツカリ藤原の沢(現ニセ町)	山火-	1
1963	昭和	38	2	25	6:30	根室本線 鹿越-金山間(3ヶ所)	不通	
1963	昭和	38	2	25	10:30	日高管内 日高町千栄	造材	1
1963	昭和	38	2	25	3-5h	羽幌線 三泊-白谷間(3ヶ所)	列車遅延	
1963	昭和	38	2	25	8:30-	留萌本線 礼受-舎熊, 舎熊-増毛間	列車運休	
1963	昭和	38	2	25	早朝	上川管内 上川村層雲峽 R39小函-大函間(6ヶ所)	不通	
1963	昭和	38	3	21	14:30	宗谷管内 稚内市港町1	民家	2
1964	昭和	39	2	18	11:30	空知管内 夕張市滝の上 わつ沢	造材	1
1964	昭和	39	3	9	8:50	日高管内 帯広市 日高山系神威岳-戸鷲別岳間	登山	1
1964	昭和	39	3	21	8:00	後志管内 俱知安町ニセコ山系イカヅリ	山火-	
1964	昭和	39	4	1	23:27	後志管内 古平町稲倉石 稲倉石鉱業所	鉱山	
1965	昭和	40	2	5	10:25	函館本線 蘭越-昆布間	列車遅延	
1965	昭和	40	2	11	13:30	空知管内 浦臼町造材現場付近	造材	2
1965	昭和	40	2	15		石狩管内 千歳市支笏湖畔丸山-美笛間林道(3ヶ所)	不通	
1965	昭和	40	2	15	0:30	宗谷本線 問寒別-雄信内間	列車不通	
1965	昭和	40	2	23	8:30	後志管内 小樽市南祝津町豊井 道道	不通	
1965	昭和	40	2	23	10:50	松山管内 今金町美利河代バツリ国有林内	造材	1
1965	昭和	40	3	10	11:10	渡島管内 大野町中山 冷水の沢付近	造材	1
1965	昭和	40	3	14	2:00	十勝管内 日高山系札内川十の沢(中札内村)	登山	6
1965	昭和	40	3	20	10:00	日高管内 新冠町 日高山系加イ岳山頂付近	登山	1
1965	昭和	40	4	15	15:12	空知管内 夕張市丁未一-区	民家	1
1965	昭和	40	12	25	10:00	後志管内 俱知安町ニセアツカリ北斜面	登山	
1966	昭和	41	1	15	14:30	石狩管内 札幌市定山溪 札幌岳冷水沢	山火-	
1966	昭和	41	1	15	17:30	後志管内 小樽市朝里町81	民家	
1966	昭和	41	2	7	19:40	宗谷本線 問寒別-雄信内間	列車遅延	
1966	昭和	41	2	11	10:50	十勝管内 新得町狩勝峠付近 R38	現場視察	
1966	昭和	41	2	18	15:40	後志管内 小樽市最上山天狗山スキー場	火-場	
1966	昭和	41	2	20	15:00	後志管内 俱知安町ニセアツカリ万平沢	兎狩	
1966	昭和	41	2	23	16:30	石狩管内 札幌市定山溪一の沢 国道	通行車	
1966	昭和	41	3	1	20:30	胆振線 新大滝-御園間	除雪開通	
1966	昭和	41	3	2	13:00	瀬棚線 茶屋川-美利河間	列車不通	
1966	昭和	41	3	18		石狩管内 手稲町福中 源八山頂付近(現札幌市)	立木調査	1
1966	昭和	41	3	20	10:00	後志管内 古平町沢江 稲倉石鉱山	鉱山	1
1966	昭和	41	4	17	5:30	十勝管内 広尾町上野塚	造材飯場	1

96/11/14

西暦	元号	年	月	日	時刻	場所	キョウト*	死者
1967	昭和	42	1	5	10:30	上川管内 美瑛町十勝岳 ^北 の沢	登山	4
1967	昭和	42	1	10	夜	後志管内 余市町入舟町1 町道	一時不通	
1967	昭和	42	1	13	22:00	宗谷管内 礼文町香深 差閉	民家	
1967	昭和	42	1	18	4:30	後志管内 小樽市南祝津町 道道	除雪開通	
1967	昭和	42	2	22	朝	後志管内 古平町沢江-余市町白岩間国道	通行止	
1967	昭和	42	2	23		後志管内 小樽市朝里町 朝里駅付近市道	一時不通	
1967	昭和	42	2	23		後志管内 小樽市朝里町 国道5号	一時不通	
1967	昭和	42	2	23		桧山管内 北桧山町太櫓 太櫓峠付近 R229	一時不通	
1967	昭和	42	2	23	5:00	後志管内 古平町 稲倉石鉱山	川閉塞	
1967	昭和	42	2	23	8:30	胆振線 新大滝-御園間	一時不通	
1967	昭和	42	2	23	9:00	胆振線 北湯沢-鱒溪間	除雪開通	
1967	昭和	42	2	23	14:05	胆振管内 穂別町稲里 大和鉱業	鉱山	1
1967	昭和	42	2	23	未明	後志管内 小樽市忍路 国道5号	通行止	
1967	昭和	42	3	4	13:00	後志管内 寿都町わか'ツイ 国道229号	一時不通	
1967	昭和	42	3	4	15:50	後志管内 積丹町字余別町西川18 道道	通行車	
1967	昭和	42	3	4	18:30	石狩管内 札幌市豊滝二区 盤の沢 R230	一方通行	
1968	昭和	43	2	7	20:20	函館本線 銀山-小沢間	除雪開通	
1969	昭和	44	1	2	14:10	宗谷管内 利尻町 利尻山馬の背付近	登山	
1969	昭和	44	1	19	12:30	石狩管内 札幌市定山溪 天狗岳東尾根	登山	
1969	昭和	44	1	20	13:30	網走管内 白滝村飛雲坂スキー場	炸場	1
1969	昭和	44	1	27		網走管内 丸瀬布町十の沢	鹿狩	1
1969	昭和	44	2	1	9:50	宗谷管内 稚内市カッ'市営富士見岬団地	民家	2
1969	昭和	44	2	5		空知管内 夕張市夕張二股峠 道道	通行止	
1969	昭和	44	2	5		日高管内 えりも町庶野-十勝管内広尾町間 R236	通行止	
1969	昭和	44	2	5		空知管内 夕張市夕張'管理所付近 道道	通行止	
1969	昭和	44	2	5		日高管内 平取町岩内-日高町三岩間 R237	通行止	
1969	昭和	44	2	5		十勝管内 新得町 狩勝峠付近国道	通行止	
1969	昭和	44	2	5		富内線 旭岡-栄-豊田,穂別-宮内間 (3ヶ所)	不通	
1969	昭和	44	2	5	6:00	根室本線 常豊-上厚内間 厚内トンネル付近	不通	
1969	昭和	44	2	5	6:00	根室本線 新得-十勝清水 (4ヶ所)	不通	
1969	昭和	44	2	5	8:50	空知管内 夕張市旭町市職員住宅	民家	
1969	昭和	44	2	5	11:00	空知管内 夕張市鹿島 林道初音沢	通行人	1
1969	昭和	44	2	5	午前	石北本線 上越-奥白滝間	一時不通	
1969	昭和	44	2	5	午前	千歳線 西の里信号所付近 (2ヶ所)	一時不通	
1969	昭和	44	2	5	午前	深名線 政和-幌加内間	不通	
1969	昭和	44	2	11	10:55	瀬棚線 北住吉-花石間	除雪開通	
1969	昭和	44	2	12	16:00	後志管内 積丹町神崎 道道草内トンネル西方	不通	
1969	昭和	44	2	26	14:20	宗谷管内 枝幸町三笠山スキー場	炸場	1
1969	昭和	44	2	27	11:50	後志管内 蘭越町立川北'沱別の沢	残木調査	1
1970	昭和	45	1	13		根室管内 羅臼町	民家	
1970	昭和	45	1	13	20:00	胆振管内 虻田町月浦 R230	除雪開通	
1970	昭和	45	1	21	2:33	日高管内 えりも町えりも-油駒間 道道	不通	
1970	昭和	45	1	21	2:33	根室本線 上厚内駅付近	徐行運転	
1970	昭和	45	1	21	2:33	日高管内 えりも町目黒-十勝管内広尾町音調津間 R336	不通	
1970	昭和	45	1	21	8:45	宗谷本線 問寒別-雄信内間	列車脱線	
1970	昭和	45	1	22	10:20	宗谷本線 問寒別-雄信内間	列車遅延	
1970	昭和	45	1	31	13:00	函館本線 張碓-銭函間 (2ヶ所)	一時不通	
1970	昭和	45	1	31	午後	日高管内 平取町岩内-日高町三岩間 R237	不通	
1970	昭和	45	1	31	午後	函館本線 小沢-銀山間	一時不通	
1970	昭和	45	1	31	午後	石狩管内 札幌市 R230 薄別-中山峠間	通行止	

96/11/14

西暦	元号	年	月	日	時刻	場 所	キ-ワト*	死者
1970	昭和	45	1	31	午後	十勝管内 新得町 R38 狩勝峠	不通	
1970	昭和	45	1	31	午後	日高管内 えりも町 目黒-十勝管内 広尾町 庶野 R236	不通	
1970	昭和	45	1	31	午後	石狩管内 千歳市 美笹トンネル-千歳 釜山間 道道	通行止	
1970	昭和	45	1	31	午後	石狩管内 札幌市 定山溪 道道	通行止	
1970	昭和	45	1	31	午後	上川管内 上川町 層雲峡-大函間 R39	不通	
1970	昭和	45	1	31	午後	後志管内 岩内町 雷電 R229 野当別橋-磯合トンネル間	不通	
1970	昭和	45	1	31	午後	根室本線 落合-上落合間	不通	
1970	昭和	45	1	31	午後	根室本線 新得-十勝清水間	不通	
1970	昭和	45	2	9		石狩管内 札幌市 支笏湖周辺 道路	不通	
1970	昭和	45	3	16		石狩管内 千歳市 支笏湖畔 道道 砥石山付近	救助隊	1
1970	昭和	45	3	16		日高管内 幌泉町 庶野 R236 (現 えりも町)	除雪ブル	
1970	昭和	45	3	16	9:50	日高管内 幌泉町 R236 (2ヶ所)	不通	
1970	昭和	45	3	16	14:30	石狩管内 千歳市 支笏湖畔 道道 砥石山付近	通行人	
1970	昭和	45	3	16	17:30	十勝管内 新得町 屈足 道道 竹ノ3号橋付近	通行車	
1970	昭和	45	3	17		宗谷管内 稚内市 近布団地付近	通行人	1
1970	昭和	45	4	4	14:00	胆振線 新大滝-御園間	列車運休	
1970	昭和	45	4	7	12:00	函館本線 ニセコ-比羅夫間	列車遅延	
1970	昭和	45	4	17	10:20	後志管内 古平町 歌楽 R229	通行車	
1971	昭和	46	2	16	6:10	羽幌線 鬼鹿-力屋間	列車脱線	
1971	昭和	46	2	16	15:15	函館本線 銀山-小沢間	列車脱線	
1971	昭和	46	2	17	23:34	留萌本線 礼受-舎熊間	列車脱線	
1971	昭和	46	2	18	朝	日高管内 えりも町 庶野-目黒間 R236	通行止	
1971	昭和	46	2	27		日高管内 えりも町 庶野-目黒間 R236	通行止	
1971	昭和	46	3	20		石狩管内 厚田村 発足	兎狩	1
1972	昭和	47	1	17	12:00	後志管内 小樽市 天狗山 スキー場	ｽｷｰ場	
1972	昭和	47	2	14		函館本線 銭函-張碓間	一時不通	
1972	昭和	47	2	14	7:50	根室本線 十勝清水-新得間	一時不通	
1972	昭和	47	2	14	7:50	胆振線 新大滝-御園間 (4ヶ所)	一時不通	
1972	昭和	47	2	14	9:00	宗谷管内 東利尻町 利尻山 頂上付近	登山	2
1972	昭和	47	2	27	10:00	後志管内 小樽市 張碓 R5	不通	
1972	昭和	47	2	27	10:40	石狩管内 札幌市 中山峠 R230	通行車	
1972	昭和	47	2	27	11:30	函館本線 張碓-銭函間 (5ヶ所)	立往生	
1972	昭和	47	2	27	12:00	石狩管内 札幌市 盤溪 盤溪市民ｽｷｰ場	ｽｷｰ場	
1972	昭和	47	2	27	12:00	石狩管内 札幌市 余市 岳登山口付近	登山	1
1972	昭和	47	2	27	12:00	後志管内 小樽市 張碓 R5	不通	
1972	昭和	47	2	27	18:45	根室本線 新得-十勝清水間	不通	
1972	昭和	47	2	27	午前	後志管内 小樽市 張碓 札幌ﾊﾞｲﾊﾟｽ	全面閉鎖	
1972	昭和	47	2	27	午前	石狩管内 札幌市 定山溪-中山峠間 R230 (7ヶ所)	不通	
1972	昭和	47	11	21	23:30	上川管内 東川町 大雪山 系旭岳 盤ノ沢	山ｽｷｰ	5
1972	昭和	47	12	2		上川管内 上川町 層雲峡-石北峠間 R39	通行止	
1973	昭和	48	2	18	20:30	日高管内 日高町 日勝峠 R274	一時不通	
1973	昭和	48	3	24	朝	胆振管内 喜茂別町 中山峠 R230	一時不通	
1973	昭和	48	3	25	9:00	十勝管内 新得町 新内 R38 狩勝峠9合目付近	通行車	
1973	昭和	48	4	7	9:00	桧山管内 北桧山村 峰越林道	林道調査	
1973	昭和	48	12	23	7:15	宗谷管内 猿払村 苗太呂	道路工事	1
1974	昭和	49	1	24	10:00	網走管内 白滝村 集材現場	伐採	1
1974	昭和	49	2	8	5:10	留萌本線 留萌-礼受間	列車脱線	
1974	昭和	49	3	6	3:50	後志管内 古平町 沖村 R229	通行車	
1974	昭和	49	3	18	12:00	宗谷管内 稚内市 中央4	民家	
1974	昭和	49	3	25	16:30	石狩管内 札幌市 定山溪 無意根山-長尾山間	山ｽｷｰ	2

96/11/14

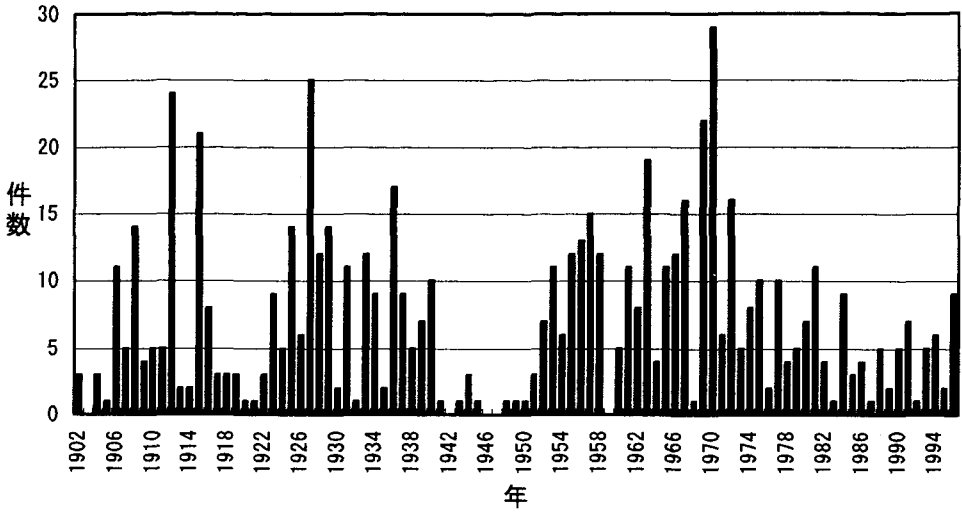
西暦	元号	年	月	日	時刻	場所	キーワード	死者
1974	昭和	49	4	4	9:00	宗谷管内 稚内市中央3	民家	2
1974	昭和	49	4	4	14:40	函館本線 比羅夫-ニセコ間	列車遅延	
1974	昭和	49	4	30	14:00	上川管内 美瑛町 道道松山-美瑛線	通行車	
1975	昭和	50	2	23	12:50	後志管内 蘭越町ニセコ山系イワナリ	ツ-対-	1
1975	昭和	50	3	21	18:30	上川管内 南富良野町落合 R38	通行車	
1975	昭和	50	3	21	21:00	石狩管内 札幌市定山溪元山線 (8ヶ所)	通行止	
1975	昭和	50	3	22	9:00	根室本線 豊富信号所-上厚内間	不通	
1975	昭和	50	3	22	10:20	後志管内 余市町潮見町 R229	除雪開通	
1975	昭和	50	3	22	15:30	十勝管内 清水町石山 石山除雪センター	事務所	
1975	昭和	50	3	23	5:00	根室本線 厚岸-門静間	一時不通	
1975	昭和	50	3	23	15:15	根室本線 山部-下山金間	一時不通	
1975	昭和	50	3	24	~25	日高管内 静内町東の沢林道	交通遮断	
1975	昭和	50	4	11	朝	上川管内 上川町 R333 北見峠	通行止	
1976	昭和	51	4	14	朝	日高管内日高町千栄-十勝管内清水町石山間 R274 (5ヶ)	通行止	
1976	昭和	51	4	14	夕	網走管内 留辺蔭町富士見町 R39 元山峠-ブ	通行止	
1977	昭和	52	1	13	20:30	石狩管内 厚田村安瀬 R231 (3ヶ所)	通行止	
1977	昭和	52	2	6	12:30	網走管内 網走市山里37	民家	
1977	昭和	52	2	15	20:00	渡島管内 南茅部町木直地区	民家	
1977	昭和	52	2	25	13:05	松前線 湯の里-渡島知内間	列車遅延	
1977	昭和	52	2	26	15:25	瀬棚線 茶屋川-美利河内間	立往生	
1977	昭和	52	3	9	5:25	松前線 渡島当別駅付近	列車運休	
1977	昭和	52	3	9	5:45	富内線 日高三岡-日高町間	一時不通	
1977	昭和	52	3	9	13:40	宗谷管内 稚内市栄3丁目	民家	
1977	昭和	52	3	9	朝	日高管内 広尾町柳ノイ R236	一時不通	
1977	昭和	52	3	13	20:30	渡島管内 大野町中山 R227中山峠	一時不通	
1978	昭和	53	3	13	13:40	釧路管内 白糠町新縫別国有林内	森林調査	
1978	昭和	53	3	19	14:50	後志管内 古平町沢江 稲倉石採石場	採石	2
1978	昭和	53	3	26	12:35	富内線 旭岡-栄間 (6ヶ所)	列車運休	
1978	昭和	53	1	-3		後志管内 島牧村狩場山付近林道	橋梁流出	
1979	昭和	54	2	6		胆振線 新大滝-御園間	不通	
1979	昭和	54	2	6		富内線 旭岡-栄間	不通	
1979	昭和	54	2	6	21:00	石北本線 上越-奥白滝間	不通	
1979	昭和	54	2	10	夜	日高管内えりも町-十勝管内広尾町 R236	通行止	
1979	昭和	54	2	11	13:10	上川管内 上川町層雲峡 R39	通行車	
1980	昭和	55	3	9	10:40	上川管内 上川町層雲峡温泉 砂防ダム工事場	ダム工事	
1980	昭和	55	3	9	19:55	石狩管内 札幌市定山溪 R230 中山峠無意根橋付近	通行車	
1980	昭和	55	3	31	8:43	函館本線 朝里駅付近 (張碓-朝里間)	除雪開通	
1980	昭和	55	4	6	15:00	上川管内 美瑛町天人峽 道道松山-美瑛線	除雪開通	
1980	昭和	55	4	6	15:35	後志管内 喜茂別町川上 R230	通行車	
1980	昭和	55	4	9	11:30	桧山管内 上ノ国町神明 左股支線	除雪作業	
1980	昭和	55	12	27	14:30	胆振線 新大滝-御園間	一時不通	
1981	昭和	56	1	8	14:00	網走管内 白滝村上支湧別の国有林内	鹿狩	1
1981	昭和	56	3	5	21:30	上川管内 上川町層雲峡 R39	通行車	
1981	昭和	56	3	5	22:30	上川管内 上川町層雲峡 R39	二次雪崩	
1981	昭和	56	3	12	午後	十勝管内 清水町 R274 日勝峠	通行止	
1981	昭和	56	3	19	16:45	後志管内 小樽市若竹町 R5	片側通行	
1981	昭和	56	3	20	4:30	函館本線 塩谷-蘭島間	列車遅延	
1981	昭和	56	3	20	9:00	函館本線 張碓-朝里間	列車遅延	
1981	昭和	56	4	11	14:50	十勝管内 上土幌町糠平番外地 R273	片側通行	
1981	昭和	56	4	16	12:00	上川管内 十勝連峰三峰山-富良野岳 (上富良野町)	登山	

96/11/14

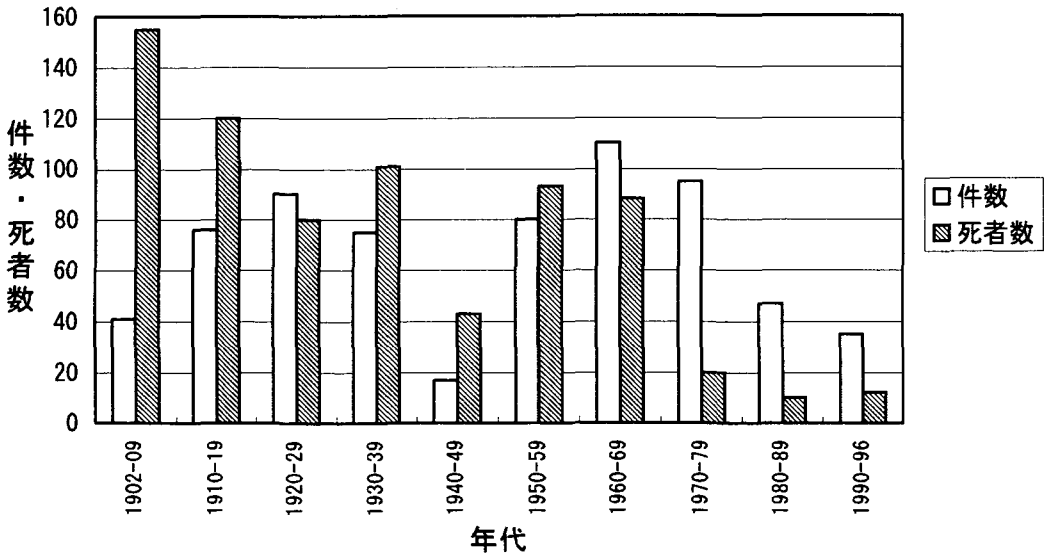
西暦	元号	年	月	日	時刻	場 所	キーワード	死者
1981	昭和	56	4	25	12:45	後志管内 ニセコ国際スキー場 藤原の沢 (倶知安町)	スキー場	
1981	昭和	56	12	30	10:00	石狩管内 札幌市定山溪 札幌国際スキー場	スキー場	
1982	昭和	57	1	17	14:00	留萌管内 増毛町信砂御料チヤチヤ沢	魚道工事	
1982	昭和	57	3	4	17:10	函館本線 朝里-銭函間 張碓トンネル入口	列車運休	
1982	昭和	57	3	16	早朝	上川管内 占冠村赤岩-ニニウ間 道道	通行止	
1982	昭和	57	4	10	16:30	石狩管内 札幌市西区手稲山スキー場	スキー場	1
1983	昭和	58	2	21	19:50	渡島管内 大野町 R227中山トンネル付近	通行車	
1984	昭和	59	2	12	15:00	石狩管内 札幌市定山溪 天狗岳	登山	1
1984	昭和	59	3	21	9:45	後志管内 共和町盤の沢 R5 倶知安峠付近	除雪開通	
1984	昭和	59	4	5	11:00	上川管内 占冠村 道道	通行止	
1984	昭和	59	4	5	13:50	空知管内 夕張市鹿島明石町 道道	除雪復旧	
1984	昭和	59	4	5	14:00	空知管内 夕張市平和11 道道	除雪開通	
1984	昭和	59	4	5	16:50	松前線 渡島吉岡-松前間	除雪開通	
1984	昭和	59	4	5	17:10	空知管内 夕張市鹿島明石町 道道	除雪開通	
1984	昭和	59	4	5	23:00	石狩管内 札幌市南区豊滝 R230	片側通行	
1984	昭和	59	4	12	16:00	上川管内 占冠村 道道赤岩-ニニウ間	不通	
1985	昭和	60	1	4		十勝管内 新得町 東大雪山系ニベソツ山東壁	登山	3
1985	昭和	60	1	7	10:40	後志管内 ニセコ町ニセコスキー場	山スキー	1
1985	昭和	60	2	11	12:20	石狩管内 札幌市西区手稲山	ツア-スキー	1
1986	昭和	61	2	1	15:05	留萌管内 留萌市見晴町6	民家	
1986	昭和	61	2	28	10:15	富内線 栄-豊田間	列車遅延	
1986	昭和	61	4	5	12:20	富内線 日高三阿-日高岩内間	一時不通	
1986	昭和	61	4	11	6:30	上川管内 美瑛町天人峽 熊の沢付近道道	一時不通	
1987	昭和	62	1	29	10:50	十勝管内 清水町R274日勝トンネル清水側入口	停電調査	1
1988	昭和	63	1	22	16:45	上川管内 上川町清川 R39	片側通行	
1988	昭和	63	3	16	9:35	十勝管内 清水町 R274 石山トンネル清水側	通行車	
1988	昭和	63	4	14	21:00	上川管内 美瑛町 道道 熊の沢清流橋付近	通行止	
1988	昭和	63	4	20	7:20	上川管内 上川町中越 R273	除雪開通	
1988	昭和	63	11	27	13:05	上川管内 上富良野町 大雪山系十勝岳	登山	1
1989	平成	元	3	9	12:30	十勝管内 中札内村 日高山脈コウカケツツカイ岳頂上直下	登山	
1989	平成	元	12	28	13:10	上川管内 上川町溪谷 R39 大雪ゲム付近	片側通行	
1990	平成	2	1	15	13:50	後志管内 ニセコ町東山 ニセコ東山スキー場	スキー場	2
1990	平成	2	1	15	15:30	後志管内 倶知安町山田 ニセコ国際ひらふスキー場	スキー場	
1990	平成	2	2	10	10:20	胆振管内 登別市オロフレ 初ノ山	登山	1
1990	平成	2	2	21	16:50	石狩管内 札幌市中央区宮の森 大倉山ジャンプ台	駐車場	
1990	平成	2	2	23	17:30	十勝管内 新得町 R38 狩勝峠8合目付近	除雪開通	
1991	平成	3	1	18		日高管内 日高町 R274 日勝峠日高側	通行止	
1991	平成	3	2	10	11:10	後志管内 岩内町敷島内ウエストマ	登山訓練	
1991	平成	3	2	16		石狩管内 千歳市 道道札幌支笏湖線 (8カ所)	通行止	
1991	平成	3	2	16	9:30	後志管内 岩内町敷島内 国道	除雪中	
1991	平成	3	2	16	9:35	後志管内 小樽市 札幌自動車道 張碓大橋付近	通行車	
1991	平成	3	2	16	10:40	石狩管内 札幌市手稲区手稲本町 テイネリカアスキー場付近	通行車	
1991	平成	3	12	29	15:10	後志管内 ニセコ町 ニセコスキー場西斜面	山スキー	1
1992	平成	4	2	23	12:20	後志管内 ニセコ町東山 ニセコ東山スキー場 水野の沢	スキー場	1
1993	平成	5	1	28	12:00	胆振管内 登別市 道道洞爺湖登別線 初ノ山トンネル付近	通行止	
1993	平成	5	2	3	22:15	宗谷管内 稚内市声問村上豊別 山中	薪取り	1
1993	平成	5	2	26	15:40	檜山管内 今金町奥美利河温泉	護岸工事	1
1993	平成	5	3	6	22:00	後志管内 小樽市忍路1 R5	除雪開通	
1993	平成	5	12	31	15:55	上川管内 上富良野町 十勝連峰三峰山	登山	
1994	平成	6	1	5	11:40	上川管内 上川町層雲峡 R39	通行車	

96/11/14

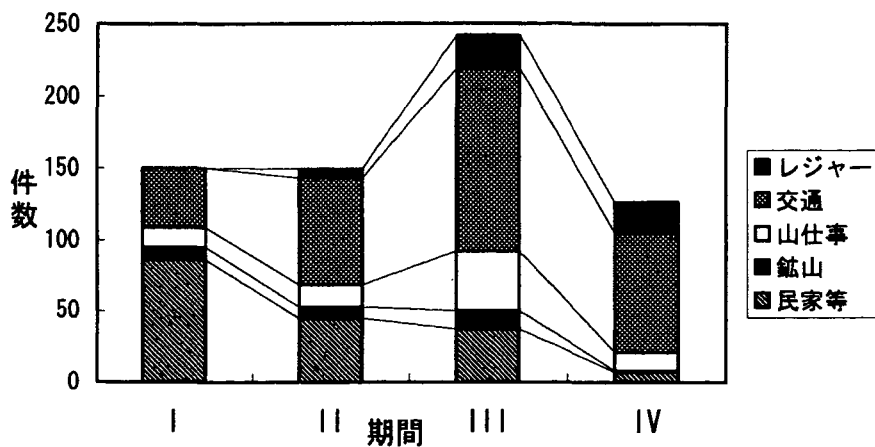
西暦	元号	年	月	日	時刻	場 所	キーワード	死者
1994	平成	6	2	3		石狩管内 札幌市西区 市道月山線	通行止	
1994	平成	6	2	4		石狩管内 札幌市西区 市道月山線	通行止	
1994	平成	6	4	2	13:30	胆振管内 登別市上登別町 市道	通行止	
1994	平成	6	4	4	16:15	十勝管内 鹿追町北瓜幕 道道糠平鹿追線	通行止	
1994	平成	6	11	26	9:40	上川管内 上富良野町 十勝連峰上初ノツク山	登山	2
1995	平成	7	2	20	11:30	後志管内 ニセコ町ニセコ ニセコスキー国際スキー場	スキー場	1
1995	平成	7	12	9	15:05	釧路管内 弟子屈町 R243 美幌峠	除雪車	
1996	平成	8	1	9		後志管内 小樽市忍路 R5 忍路トンネル入り口	片側通行	
1996	平成	8	2	6		渡島管内 函館市紅葉山 道道川汲トンネル付近	片側通行	
1996	平成	8	2	6	6:20	十勝管内 広尾町モケイシ R336	通行車	
1996	平成	8	2	6	11:00	十勝管内 中札内村西札内 林道	道付作業	1
1996	平成	8	2	9	0:50	渡島管内 函館市紅葉山 道道川汲トンネル付近	片側通行	
1996	平成	8	2	14	11:05	後志管内 古平町 R229 豊浜トンネル付近	片側通行	
1996	平成	8	3	14	午前	網走管内 留辺蕊町富士見 R39 石北峠	通行止	
1996	平成	8	3	23	13:45	石狩管内 札幌市南区定山溪 道道小樽定山溪線	通行車	
1996	平成	8	4	30	16:20	石狩管内 札幌市南区 定山溪天狗岳	登山	1



第1図 年別雪崩災害件数

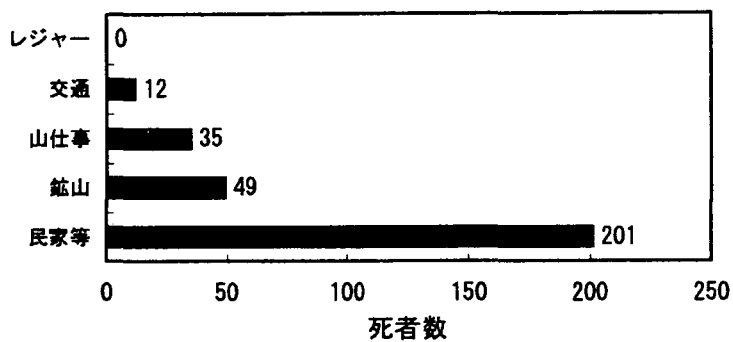


第2図 雪崩災害の件数と死者数
10年毎の集計、ただし最初は8年、最後は7年分

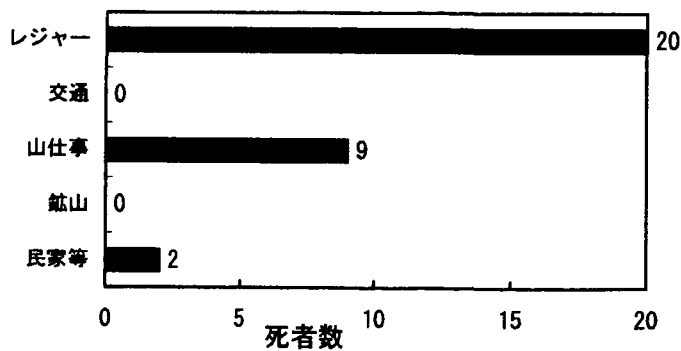


第3図 雪崩災害の変遷

I期は1902-25年, II期は1926-45年, III期は1946-72年, IV期は1973-96年である



第4図 I期(1902-25)の死者の内訳



第5図 IV期(1973-96)の死者の内訳