



LÄNSSTYRELSEN
KALMAR LÄN



REGIONFÖRBUNDET
I KALMAR LÄN



Oskarshamns
kommun

Oskarshamns kommuns industriarv



Lotta Lamke
Industriarvsprojektet, rapport nov 2008
Kalmar läns museum

2008-12-22

Kartor publicerade i enlighet med
tillstånd 507-98-2848 från Lantmäteriverket.
Utgiven av Kalmar läns museum

Förutsättningar	5
Om "Oskarshamns kommuns industriarv"	5
Kommunbeskrivning	5
Museer, projekt m.m. (utveckling)	8
Kunskapsunderlag (dokumentation)	11
Planinstitut m.m. (säkerställande)	15
Oskarshamns kommuns industriarv	17
GIS-bas	17
Fältbesiktning	20
Industriarvsmöte	32
Slutsatser	33
Utvalda miljöer med åtgärdsförslag	33

- Bilagor:**
- A. Minnesanteckningar från industriarvsmöte*
 - B. Karta: Industrier i Oskarshamns kommun*
 - C. Karta: Största industriarbetsplatserna i Oskarshamns kommun*
 - D. Karta: Stenindustri i Kalmar län*

Förutsättningar

Om ”Oskarshamns kommuns industriarv”

Detta arbete syftar till att beskriva Oskarshamns kommuns kulturhistoriskt sett viktigaste industrimiljöer, med avseende på deras industrihistoriska innehåll och kulturmiljövärden. Arbetet syftar även till att peka på olika möjligheter att tillvarata och utveckla dessa miljöer. Handlingen har arbetats fram i november 2008 av antikvarie Lotta Lamke vid Kalmar läns museum och har finansierats av Oskarshamns kommun, Regionförbundet och Länsstyrelsen i Kalmar län.

Arbetet baseras på den kartläggning av Kalmar läns industrihistoria som gjordes i samarbete mellan Kalmar läns museum och hembygdsföreningarna år 2001, inom ramen för det s.k. Industriarvsprojektet, som bedrevs av Länsstyrelsen, Regionförbundet och Kalmar läns museum. Med utgångspunkt från kartläggningen har ett antal industrimiljöer utvalts och besiktigats i fält. Därefter har urvalet av miljöer och de olika miljöernas förutsättningar diskuterats på ett möte med företrädare för kommunen och hembygdsföreningarna. Denna rapport har slutligen granskats av kontaktpersoner på Länsstyrelsen, Regionförbundet, Oskarshamns kommun och hembygdsföreningarna i kommunen.

På grund av att Döderhults socken inte kom att hanteras lika fullödigt som övriga socknar i 2001 års industrihistoriska kartläggning, fanns brister i faktaunderlaget för 2008 års studie. Arbetet har, i högre grad än brukligt, kommit att bero av kontakter med lokala informanter, samtidigt som det delvis också inriktats mot en komplettering av kartläggningen.

Det bör nämnas att tekniska verk (ex. kraftverk, vattenverk, reningsverk) *inte* ingick i 2001 års industrihistoriska kartläggning, men att en del sådana verk ändå kommit att behandlas i de kommunvisa ”industriarvsprogrammen”. I föreliggande arbete har kärnkraftverket OKG och Svensk Kärnbränslehantering, SKB, medtagits eftersom dessa anläggningar är av nationell betydelse och sedan närmare 40 år intar en central plats i Oskarshamns kommuns närings- och arbetsliv.

Kommunbeskrivning

Befolkning, topografi

Oskarshamns kommun består av Oskarshamns stad, socknarna Döderhult, Misterhult och Kristdala samt en del av Tuna socken. Kommunen, som i sina östra delar utgörs av skärgård, har till stora delar en småkuperad och svårupplad natur, dominerad av barrskogbevuxen morän och hållmarker. De nordligaste delarna av Oskarshamns kommun ansluter till ett område i Västerviks- och Åtvidabergstrakten med en speciell, mineralrik berggrund som bl.a. innehåller sulfidmalmer som koppar och kobolt. Kommunen är relativt välförsedd med mindre vattendrag och sjöar. Utmed en dryg mil sammanfaller den södra kommungränsen med länets största vattendrag, Emån.

I kommunens nordöstra delar finns stora områden där inget eller endast ett tunt lager jord täcker bergrunden. Mellan urbergsknallarna bildar sänkornas lerjordar ett mycket oregelbundet och splittrat mönster. I kommunens västra delar är bergrunden till stor del täckt av övervägande sandig morän. De bästa odlingsförutsättningarna i kommunen har funnits i

anslutning till området rullstensåsar, där de största är Påskallaviks–Kristdalaåsen och Fårbo–Tunaåsen. Även kring Bockara finns ett utbrett område med isälvs sediment. Förutom att odlingsbetingelserna varit fördelaktiga vid åsarna har de även fungerat som viktiga transportleder i landskapet. Sammantaget har detta lett till att de verkat bebyggelselokalisering.

Sett över hela industrialismens era, från 1860-talet fram till 1960-talet, kom Döderhults socken med Oskarshamns stad att bli en befolkningmässig "vinnare", medan Misterhults och Kristdala socknar uppvisade svagt vikande befolkningstal. År 1977 nådde kommunens befolkningssiffror sin hittills högsta nivå med drygt 28 000 invånare. Idag bor drygt 26 000 invånare i Oskarshamns kommun, varav ungefär 18 000 i Oskarshamns stad. Andra tätorter är Påskallavik (ca 1 100 inv.), Kristdala (ca 1 000 inv.), Figeholm (ca 800 inv.), Fårbo (ca 500 inv.) och Bockara (ca 350 inv.). Med 29 % av arbetstillfällena inom "Tillverkning, utvinning", att jämföras med riksgenomsnittet 17 %, kan man betecknas som en industrikommun. Man har även ansevärt fler arbetstillfällen inom "Energivatten, avfall", 7% jämfört med riksgenomsnittet 1%, vilket får förmodas bero på kärnkraftverket OKG.

Industrihistoria

Innan det industriella genombrottet under 1800-talets andra hälft, utgjordes de vattendrivna verk som fanns inom nuvarande Oskarshamns kommuns område, främst av husbehovskvarnar och -sågar. Där fanns dock även några kommersiella, tidigindustriella verksamheter av intresse.

I anslutning till den södra kommungränsen vid Emån anlades Skruvshults pappersbruk som Kalmar läns första pappersbruk på 1730-talet. Skruvshult låg i nuvarande Mönsterås kommun, men år 1814 tillkom Påskallaviks/Emsfors handpappersbruk på andra sidan ån och inom Oskarshamns kommuns område¹. Emsfors pappersbruk (1814-1989) kom att inkorporera Skruvshults bruket och att expandera till industripappersbruk med eget sulfitbruk, tillika en av kommunens största arbetsplatser.

Vid den norra kommungränsen bröts under 1700-talets andra hälft ansevärt med kopparmalm vid Solstads gruva². Malmen förädlades vid ett kopparverk i Mörtfors. Brytningen låg nere under 1800-talets första hälft, men återupptogs under 1860- och 1870-talen, då också tre nya kopparverk skall ha anlagts vid Solstad, Saltviken respektive Virum. Under 1700-talet fanns även en stångjärnshammare i Fredriksfors, medan knipphammare³ fanns i Axelshammar och i Virbo.

Under slutet av 1800-talet gjorde den egentliga industrialismen sitt intåg i landet. I Oskarshamn, som upphöjts från köping till stad år 1856, anlades flera varv under slutet av 1800-talet och störst bland dem var Oskarshamns Mekaniska Verkstads och Skeppsdockas AB⁴. Även andra industrier anlades i staden, bland annat många livsmedelsindustrier och pappersvarutillverkare.

1 Handpappersbruk fanns f.ö. även vid Karlsfors (1816-1870).

2 I Kalmar län har större koppargruvor funnits i Gladhammar och på Skälö, Västerviks kommun, samt i Solstad, Oskarshamns kommun.

3 En typ av hammare där man smidde ämnesjärn,

4 Grunden till detta bolag var två bolag som startade på 1860-talet, arbetade tillsammans och bedrev verksamheten på samma plats. Dessa bolag hette "Oskarshamns Skeppsdockas AB" och "Oskarshamns Mekaniska Verkstads AB". År 1884 gick de båda bolagen samman.



Gustaf Liunggrens karta från år 1858 över den nyblivna staden Oskarshamn. De två skeppsvarv som markeras på kartan är dels Gustaf "Grälle" Johanssons varv, dels det "Stora varvet". Den docka som kom att bli början till 1900-talets Oskarshamnsvarv började grävas av bolaget "Oskarshamns Skeppsdockas AB" först i april 1861.

Under första halvan av 1900-talet förblev Oskarshamns Mekaniska Verkstads & Skeppsdockas AB, från år 1932 benämnd AB Oskarshamns Varv, länets största industri, medan de andra varven i staden lades ned. Andra stora verkstadsindustrier kom dock i deras ställe: Jungners/SAFTs batterifabrik (1917--), Oskarshamns kopparverk/Reymersholmsbolaget (1918-1970) och BG Perssons/Scania's karosserifabrik (1947--). Utom staden fungerade två cellulosebaserade industrier, Emsfors bruk (1814-1989) och Figeholms bruk⁵ (1931--) som stora arbetsplatser.

De första stenhuggarfirmorna etablerades omkring år 1870 i kommunens kusttrakter, främst kring Flivik och Vånevik. Man bröt råblock, samt högg gatu- och byggnadssten. Efter att verksamheterna i princip expanderat under 1800-talets sista decennier, inträdde allt svårare problem för branschen under 1900-talet. Periodvis, och i synnerhet under världskriget och 1930-talet, fick staten gå in med stora stödbeställningar. På 1950-talet minskade användningen av natursten, inte minst som gatsten, och sedan 1960-talet har endast enstaka stenbrott i Oskarshamns kommun varit öppna och då som råblockstäckter.

Från 1960-talet fick inte bara stenindustrin, utan flera andra av kommunens stora industrier problem. Kopparverket lades ned 1969. Oskarshamns varv gick i konkurs både 1967 och 1982. Emsfors sulfittillverkning lades ned 1974 och papperstillverkningen 1989. Det ledde till en medveten "värningspolitik" från kommunens sida för att få nya industrier till området. Samtidigt som man lyckades att attrahera nya verksamheter som Liljeholmens stearinfabrik (1970--) och Oskarshamns kärnkraftverk (1972--), så fortsatte flera av de redan etablerade företagen att expandera och ännu idag hyser Oskarshamns stad ett antal stora industriföretag, bl.a. Scania som med drygt 1 850 anställda är länets största arbetsgivare. Det anrika storvarvet, Oskarshamns varv, har idag en efterföljare i ett mer småskaligt varv.

⁵ Tillverkar presspan, ett cellulosebaserat material som bl.a. nyttjas som isolering i elektrisk apparatur.

Järnväg

Järnvägens tillkomst hade generellt en stor betydelse i industrialiseringsprocessen. Säkert gällde detta även för Oskarshamns stad, där järnvägstationen förlades i anslutning till viktiga verksamheter som hamnen och varven. Nässjö-Oskarshamns järnväg, NOJ, drogs dock så att den endast kom att löpa ett par mil genom den nuvarande kommunens område och då i dess södra periferi. Banan invigdes år 1874 som en av Kalmar läns första järnvägar⁶, men godstrafiken kom igång på sträckan Oskarshamn - Berga redan år 1871. Stationerna Forshult och Möckhult låg inom dagens kommun, men ingen av dessa orter kom att växa ut till något egentligt stationssamhälle. NOJ förstatligades 1946. Under 1990-talet splittrades trafiken utmed järnvägen upp, så att bandelen Oskarshamn – Berga fick karaktären av matarbana, vilken idag är ytterst sparsamt trafikerad.

Stora delar av den nuvarande kommunens område ställdes således långt utanför järnvägsnätet då järnvägen först kom till Oskarshamn. Obalansen i detta avseende blev ännu större då smalspårsbanan Ruda – (Finsjö) – Oskarshamn, ROJ, tillkom år 1907. Banan var dels tänkt för timmertransporter, dels för att förbättra kommunikationerna för de många framväxande industriföretagen i Finsjö–Fliserydsområdet. Även ROJ drogs genom den allra sydligaste delen av Oskarshamns kommun, med station i Skorpatorp och hållplats i Sörbo. År 1932 gick ROJ samman med Ruda-Älghults Järnväg, varvid Östra Smålands Järnväg, ÖsmJ, bildades. Trafiken på ÖsmJ lades ned år 1966 och rälsen revs upp efter ett par år.

Museer, projekt m.m. (utveckling)

Museer och aktiviteter

Stenhuggarmuseet

Det enda arbetslivsmuseum i Oskarshamns kommun som byggts upp i en autentisk miljö är stenhuggarmuseet i Vånevik, ett friluftsmuseum som drivs av museiföreningen Hård Klang. Museet är uppbyggt av miljöer som avsatts av stenhuggeriverksamheten: stenbrott, rallvägar, kajer och bostadsmiljöer. Vandringsleder binder samman miljöerna och två faktarum eller små museibygnader visar och förklarar området historia. I ett av stenbrotten finns en rekonstruerad arbetsmiljö med stenhuggarskjul, kompressor, smedja, stensliperi med vertikalslipmaskin och rallväg. Det finns även en museilägenhet som visar hur en stenarbetarbostad kan ha sett sig på 1930-talet. Stenhuggarmuseet i Vånevik bemannas under helgerna sommartid, efter beställning ges guider. Museiföreningen har en egen hemsida http://home.swipnet.se/vanevik_stenhuggarmuseum/ där man kortfattat kan läsa om stenhuggarhistorien, anläggningar, evenemang och om föreningen.

Oskarshamns grafiska museum

Föreningen Oskarshamns grafiska museum, som äger äldre tryckeriutrustning och verkar för att ett grafiskt museum skall inrättas på orten, har iordningställt en provisorisk utställningslokal i källaren på föreningshuset Åsa (Åsaskolan), där man bl.a. kan trycka sina egna visitkort, tillverka kuvert och binda böcker. Lokalen är bemannad och öppen för besök en eftermiddag/kväll i veckan. Då arbetar man med reparation och underhåll av utrustningen, med dokumentationer och förmedling, samt med bokbindning. Museet skildrar tryckerihistoria från slutet av 1800-talet fram till 1980-talet, då klassisk tryckeriteknik (d.v.s. sättning av lösa

⁶ Samma år invigdes även järnvägarna mellan Kalmar–Emmaboda och Karlskrona–(Emmaboda)–Växjö.

typer) ersattes av digital teknik. Information om föreningen och museet nås via de grafiska museernas samarbetsråds hemsida: <http://www.gramus.se/>

Oskarshamns sjöfartsmuseum

Stiftelsen Oskarshamns sjöfartsförening bildades år 1940 och deras första museum öppnades år 1954. Idag inryms Oskarshamns sjöfartsmuseum i Oskarshamns kulturhus och man håller öppet dagligen under sommaren och alla dagar utom sön- och helgdagar under resten av året. Man står nu även i begrepp att bygga ett särskilt "Bruksbåtsmuseum" vid den inre delen av norra kajen. Oskarshamns sjöfartsmuseums samling är mycket omfattande och klassas som en av de mest kompletta i landet. Även utställningen är stor och visar många föremål från olika maritima sammanhang. Främst visas segelsjöfartens historia, men glimtar ges även av stadens varvshistoria. I museets arkiv finns en stor samling ritningar från Oskarshamns varv. www.sjofartsforeningen.se

S/S Nalle

S/S Nalle är en isbrytande bogserbåt som byggdes vid Oskarshamns Mekaniska Verkstad åren 1922-23 för att tjäna staden, varvet och hamnen bl.a. för att ta båtar in och ut ur varvets torrdocka. Efter att ha sålts till annan ort vid mitten av 1960-talet återkom S/S Nalle till Oskarshamn i början av 2000-talet. Nu repareras, underhålls och nyttjas båten av Föreningen S/S Nalle som museifartyg. <http://www.sjofartsforeningen.se/nalle/index.htm>

Figeholms sjöfartsmuseum

Sedan 1982 driver föreningen Hamnmagasinet s vänner Figeholms Sjöfartsmuseum i ett hamnmagasin från 1800-talets början på orten. Museet är främst inriktat på perioden 1850-1950 och utställningen skildrar segelsjöfarten, hamnverksamheten, skärgårdslivet, båtbyggeri samt Figeholms historia. Museet håller öppet varje dag under sommaren. www.sjofararkusten.se/figeholm.html

Hembygdsgårdarna

Vid kommunens hembygdsgårdar visas föremål från en del mer hantverksbetonade verksamheter som skradderier, garverier och skomakerier. www.kulturarvsportalen.se

Fabriksguidningar

Vid de flesta av de aktiva industrierna bedrivs ett utåtriktat informationsarbete i form av fabriksguidningar och utställningar. Förbokade grupper tas exempelvis emot vid SAFT och Scania. Vid SKB har man utvecklat sina "Urbergsturer" till en turistattraktion för allmänheten.

"Oskarshamn i ljus"

"Oskarshamn i ljus" är en årligt återkommande ljusfest med olika evenemang i november-december som sponsras bl.a. av OKG och SAFT.

Information

Oskarshamn.se

I de övergripande beskrivningar och visioner som presenteras på Oskarshamns kommuns hemsida utgör industrin inte någon framträdande komponent. Skärgården och det maritima arvet lyfts fram i högre utsträckning. I kommunpresentationen återfinns ett kort historieskildrande avsnitt om varvsverksamheten.

Under *"Kultur och fritid"* finns länkar till ett antal museer inom kommunen, där främst Stenhuggarmuseet i Vånevik har ett industrihistoriskt innehåll. Flera av de andra museerna återspeglar emellertid delvis kommunens industrihistoria, som exempelvis den varvs- och kommunikationshistoria som skildras på sjöfartsmuseerna i Oskarshamn och Figeholm, eller de hantverk (ex. båtbyggeri, stenhuggeri, garveri) som visas vid kommunens hembygdsgrändar.

Under *"Information till Turisten"* finns tips på aktiviteter och besöksmål. Här återkommer information om ett par av museerna, bl.a. stenhuggarmuseet, och man tipsar om två aktiva hantverksindustrier: Solkustens ullspinneri och vaxstapeltillverkningen i Misterhult. Dessutom tipsas om utställningen och den skyltade naturstigarna vid OKG/Simpevarps by och Äspö, samt de guidade, underjordiska vandringarna vid Äspölaboratoriet med Clab⁷.

Oskarshamn.com

Oskarshamns näringsliv, utbildningsväsende och kommun har i flera år samverkat kring kommunens varumärke. Man har bl.a. utgått från ett antal samhällsutredningar som tagits fram av SKB i samarbete med Oskarshamns kommun. Som en del av arbetet har man definierat värdeord som kan användas för att beskriva kommunen. Några av begreppen är mer associativa: *"ljus"*, *"hav"*, *"sol"*, *"kraft"*, *"värme"* och *"energi"*, medan andra är mer konkreta: *"industri"*, *"kompetens"* och *"ansvar"*. Många av dem kan förknippas med några av kommunens större industriarbetsplatser.

Man har även lanserat hemsidan Oskarshamn.com som en plattform för att kommunicera sitt budskap. Denna hemsida lyfter, långt mer än kommunens egen hemsida, fram industrierna och deras betydelse för områdets ekonomi och identitet. Några artiklar speglar delar av kommunens industrihistoria.



T.v. utställningen i Simpevarps by som skildrar kärnkraften och hur den "kom till byn".

T.h. Ingvar Larsson demonstrerar tryckeriutrustning i grafiska föreningens lokal.

⁷ SKB:s underjordiska laboratorium för slutförvar av kärnbränsle och mellanlagret för använt kärnbränsle.

Kunskapsunderlag (dokumentation)

Industrihistoriska arbeten

Många industriella verksamheter i Oskarshamns kommun, både av äldre och yngre datum, är jämförelsevis väl dokumenterade. Beträffande äldre industrier så gäller allmänt och för hela landet att gruvor, hyttor och hamrar, men även träskeppsvarv, varit verksamheter som tilldragit sig historikers och museimäns intresse redan under det tidiga 1900-talet. Dessa fält är därför överlag relativt väl dokumenterade, jämfört med andra delar av det industrihistoriska fältet.

I Oskarshamns kommun har man dock även bedrivit ett ovanligt medvetet dokumentationsarbete kring sina mer sentida industrier. I slutet av 1970- och under 1980-talet genomfördes flera samarbetsprojekt där Oskarshamns kulturnämnd och ABF deltog som parter. Dokumentationsarbetet tog i flera fall formen av "gräv-där-du-står"-cirklar, vilka resulterade i vandringsutställningar med tillhörande utställningskataloger. Ett sådant material finns för Oskarshamns varv, Saab-Scania, Emsfors bruk, stenindustrin och Oskarshamns kopparverk.

Varven

Sjöhistoriska Museet i Stockholm har sedan flera decennier utfört dokumentationer eller Sjöhistoriska Undersökningar (SU), som de kallas i arkivet. Oftast rör det sig om intervjuer, ibland kompletterade med fotografier. Enligt uppgift skall dokumentationer finnas av: Oskarshamns varv, Saltviks slip, Thoréns varv i Oskarshamn, Johanssons båtbyggeri i Oskarshamn samt ett varv på Runnö.

Sjöhistoriska museets största dokumentationsinsats i Kalmar län gjordes 1968 efter konkursen vid Oskarshamns varv. Dokumentationen består av register av byggda fartyg, intervjuer med varvsarbetare samt ett stort antal fotografier. En del av dessa dokumentationsinsatser kan man ta del av i boken *"Arbetarna vid Oskarshamns varv kring sekelskiftet; två studier"* (Öhngren & Papp, 1973). Boken består dels av en ambitiös djupdykning i vilka det egentligen var som arbetade vid varvet kring sekelskiftet, dels av en etnologiskt inriktad undersökning som ger en bred beskrivning av varvsarbetarnas bostäder, hushåll, familjer, fritid m.m.

För Saltviks slips del består den Sjöhistoriska Undersökningen av dokumentation om skeppsbyggeri på varvet som förmedlats av en arbetare som började på slipen år 1905. Sjöhistoriska Museets arkiv härbärgerar även AB Saltviks slips företagsarkiv från åren 1902-1925, och fartygsritningar för åren 1899-1947. I *"Odlare och kustbor"* (Oskarshamns skolstyrelse 1979), finns en artikel om Saltviks slip och varv av Erik Björkman.⁸

Omkring 1980 genomfördes studiecirklar i ABF:s regi om Oskarshamns varv. Materialet som togs fram av cirklarna nyttjades i en utställning om varvet som producerades av Oskarshamns kulturnämnd och i skriften *"Där skepp bygges"* (1982). Det grundmaterial som togs fram finns i Oskarshamns kulturhus, men delar av utställningen finns möjligen på Oskarshamns sjöfartsmuseum.

Oskarshamns varv utgav under sin storhetstid ett par jubileumsskrifter: *"Oskarshamns varv 1863-1943"* (1943) och *"Oskarshamns varv 1863-1953"* (1953). Lena Gonäs, professor i arbetsvetenskap, använde sig av Oskarshamnsvarvet för att studera en krisdrabbad verksamhet i *"Företagsnedläggning och arbetsmarknadspolitik: en studie av sysselsättningskriserna vid Oskarshamns varv"* (1974).

⁸ Saltviks slip anlades 1898 och omkring 1920 hade man ett 50-tal anställda. Det sista skeppet byggdes 1949 och tio år senare lades hela verksamheten ned.

Järnbruk, kopparverk och verkstadsindustri

Omkring år 1980 genomfördes studiecirklar i ABF:s regi om Saab-Scania (vilket även berör B G Perssons). Cirkarna resulterade i en skrift och en utställning, producerade av Oskarshamns kulturnämnd. Utställningen och det grundmaterial som togs fram finns i Oskarshamns kulturhus. Foton från Scania i Oskarshamn 1989 skall finnas på Tekniska museet.

I början av 1980-talet gjordes även en utställning om Kopparverket. Det drevs dock inga studiecirklar i anslutning till denna. Utställningsmaterialet finns i Oskarshamns kulturhus. Fotograf Gunnar Svärd dokumenterade 1969 det sista skiftet vid Kopparverket innan stängningen.

Gunnar Källenius' uppsats om "*Wirum-Solstad-Saltviken i norra Kalmar län: gruvdriften åren 1860-1867*" är en 3-betygsuppsats i Kulturgeografi vid Linköping universitet från 1981, som finns som kopia på Oskarshamns stadsbibliotek. Werner Hermanssons "*Solstad koppargruva*" ingår i Kalmar nations skriftserie, år 1966.

Stenindustri

Under åren 1978-1980 genomförde ABF studiecirklar om länets stenhuggerier och livet kring dem. Cirkarna resulterade i en utställning "*Stenhuggare*", producerad av Oskarshamns kulturnämnd och Kalmar läns museum, men även i ett omfångsrikt och varierat dokumentationsmaterial som idag finns i kulturhuset i Oskarshamn. Grundmaterialet omfattar exempelvis bandade intervjuer, fotografier och bolagshandlingar. Delar av utställningen finns i Vånevik och delar av den finns i Callerströmska magasinet i Påskallavik.

En särskild dokumentationsinsats gjordes på Blå Jungfrun, där ett stenhuggeri fanns åren 1904–1925, innan ön blev nationalpark. Ur arbetet producerades en utställning av Kalmar läns museum och Oskarshamns kulturnämnd.

Museiföreningen Hård Klang har utgivit skriften "*Kvinnokraft; om kvinnor och barn i stenhuggarsamhället Vånevik på 20-30-talen*" (Red: Gustafsson, Karlsson och Stigsdotter, 1991). Man har även låtit ta fram filmen "*Minnen från stenhuggartiden*" (Prod, foto: I Larsson) där en f.d. stenhuggare och en smed samtalar om livet kring stenbrotten.

Nordiska Museet har samlat in ett relativt omfattande material av arbetarminnen och fotografier från de svenska stenhuggerierna. Delar av detta material får antas beröra platser i Oskarshamns kommun. Så är fallet med en av uppsatserna i "*Stenhuggarminnen*" (1973) som består av några av de insamlade minnena.

I "*Berg och jord*" (1977) som ingår som en del i skriftserien "*Oskarshamn – det egna samhället*" finns några artiklar och många äldre fotografier som dokumenterar kommunens äldre stenindustri.

Pappersbruk och cellulosaindustri

Industrihistorikern, sedermera professorn, Marie Nisser genomförde i slutet på 1980-talet en kulturhistorisk inventering av Smålands samtliga pappers- och massabruk. Delar av materialet har inarbetats i de två volymerna av "*Papper och massa i Småland*" som författats av Karl-Fredrik Gustafsson och utgivits av Skogindustrierna. Del I (2002) behandlar bl.a. Figeholms bruk, Emsfors bruk och Virkvarns cellstoffabrik.

I början av 1980-talet arbetade ett par ABF-cirklar med Emsfors pappersbruks historia, vilket dels resulterade i en utställning, dels en skrift "*Där papper formas*" som båda producerades i samarbete med Oskarshamns kulturnämnd. Medan stora delar av utställningen idag finns på

Callerströmska magasinet i Påskallavik, så förvaras grundmaterialet från cirkeln i Oskarshamns kulturhus.

Vid Figeholms bruk har fackklubben och pensionärerna drivit en studiecirkel som bl. a. resulterat i en skrift om brukets historia *"Figeholms Bruk; 1931 – 1991"*. Föreningen Hamnmagasinet vänner äger en stor fotosamling med bilder från Figeholms samhälle, bl. a. bruket. Samlingen finns deponerad på Figeholms bibliotek. Där finns även en databas över personer som varit bosatta i Figeholm.

I Nordiska Museets arbetarminnen finns ett relativt omfattande material från olika pappersbruk, bl.a. från Emsfors.

Övrigt

Oskarshamns kommun och Kalmar läns museum kommer under hösten 2008 att från familjen Bohman erhålla en historik över Bohmans fanerfabrik i Oskarshamn, författad av grundaren.

På Be-Ge:s arbetar man f.n. med en historik som man avser att publicera till företagets 75-årsjubileum år 2009.

Under vintern 2008/2009 visas en utställning om Liljeholmens stearinfabrik och dess historia på Kulturhuset i Oskarshamn. *"Liljeholmens – en ljus historia"* producerad av Oskarshamns kulturnämnd.

Lokalhistoriska arbeten

Många lokalhistoriska skrifter skildrar de industrier och hantverksföretag som funnits på orten. Det gäller de flesta sockenböcker. En del av kommunens orter har också tillägnats monografier. För Oskarshamns stad finns den historik som utgavs till stadens 100-årsjubileum, *"Oskarshamn 1856-1956"* (Red: Hofrén, 1956), dels en som skrevs till 150-årsjubileet *"Oskarshamn – vid Smålandskusten"* (Gren, 2006). Båda dessa böcker ger stadens industrier stort utrymme. Som exempel på skrifter som behandlar mindre orter i kommunen kan nämnas: *"Södra Tjust härad; från tre sekler; glimtar från Bjurvik köping och Mörtfors kopparverk från tiden 1740 – 1960"* (Red: Weinsjö, 1992) och *"Ingebo, Korsvägen, Hyltan, Bockara; boken om Bockara med omnejd"* (Nilsson, 2004).

Arkiv

Varv

Folkrörelsearkivet i Mellersta Kalmar län i Oskarshamn har delar av företagsarkivet från Oskarshamns varv. Oskarshamns Sjöfartsmuseum har många olika föremål från Oskarshamnsvarvet, men främst ett stort fartygsritningsmaterial. På Sjöhistoriska Museet i Stockholm finns tryckta fartygsspecifikationer från Oskarshamns varv, åren 1913-1961.

I Kalmar Läns Museums arkiv finns ett sorterat material av artiklar, excerpter m.m. under rubrik "Sjöfart, skeppsvarv" från den f.d. landsantikvarien Manne Hofrén, som innehåller bl.a. följande: En skeppslista för Oskarshamns varvs byggen från 1800-talet till 1955. Värdering av konkursbo vid det storstilade men kortlivade företaget Baltiska Dock i Figeholm 1918 som listar byggnader och maskiner vid varvet. Uppteckningar som bl.a. beskriver arbetsprocessen kring sekelskiftet 1900 vid Thoréns varv i Oskarshamn och vid Saltviks varv. Dessutom finns en ålderdomlig priskurant från Oskarshamns Mekaniska Verkstad.

I AERO-Materials arkiv vid Nordiska museet finns flygbilder över varven i Oskarshamn och Saltvik. I Tekniska museets arkiv finns enstaka handlingar från Oskarshamns Mekaniska Verkstads & Skeppsdockas AB.

Järnbruk, kopparverk och verkstadsindustri

Arkivalier från järnbruk och verkstadsföretag dominerar i Tekniska museets arkiv. Följande bruk eller företag inom Oskarshamns kommun finns representerade: Mörtfors kopparverk, Oskarshamns kopparverk, Oskarshamns Mekaniska Verkstads & Skeppsdockas AB, Beijers motorfabrik, Kristdala motorfabrik och Saab-Scania. I Kalmar läns museums arkiv finns enstaka handlingar från Fredriksfors/Fredrikströms bruk.

Stenindustri

Verkmästare Schylanders arkiv, samt några arkivalier som rör Fernströms granitindustrier och Förenade Granitindustrier AB skall finnas på Oskarshamns folkrörelsearkiv.

Pappersbruk och cellulosaindustri

Folkrörelsearkivet i Mellersta Kalmar Län har stora delar av Emsfors bruksarkiv, ca 1500 volymer. På Tekniska museet finns arkivalier rörande Emsfors och Karlsfors pappersbruk. Vid arkivet för ljud och bild, i journalfilmsarkivet KINO, finns en film från år 1949 med titeln "Arvet vi förvaltar" som beskriver diverse företeelser i södra Kalmar län, men där papperstillverkningen vid Emsfors förefaller få relativt stort utrymme av 19 minuters speltid.

Tändsticksindustri

På Tekniska museet finns material som berör Oskarshamns tändsticksfabrik, som låg i kvarteret Hägern. Möjligen rör det sig enbart om tändsticksasksetiketter.



Kristdala Motorfabrik, Krimo. Tillverkningen startades år 1913 och lades ned 1964. Fabriksbyggnaden revs år 1982. Foto ur Kalmar läns museums arkiv.

Planinstitut m.m. (säkerställande)

Byggnadsminnen

I Oskarshamns kommun finns fyra byggnadsminnen. Ett av dem, Stenvillan i Vånevik, utgör del av ett industrihistoriskt sammanhang och den stenindustriella miljön på orten. Denna granitvilla uppfördes år 1877 som bostad och kontor för stenhuggarfirman Kessel & Röhl's ledning. Eftersom järnvägens miljöer ibland räknas till det industrihistoriska fältet, p.g.a. sitt teknikhistoriska innehåll och järnvägens stora betydelse för industrialiseringsprocessen, kan även Oskarshamns järnvägsstation sägas vara del av ett industrihistoriskt sammanhang. De två övriga byggnadsminnesförklarade miljöerna i kommunen, Fredriksbergs herrgård och Ishults tingshus, har däremot inte något egentligt industrihistoriskt innehåll, även om herrgården har starka kopplingar till bergsbruk och hamrar i regionen.

Riksintresseområden

I Oskarshamn kommun finns åtta områden som är av riksintresse för kulturmiljövården. Två av dem har ett delvis industrihistoriskt innehåll.

Område K 62: Em, Påskallavik och Vånevik är ett stort område som innehåller många olika typer av kulturhistoriska miljöer, men en komponent i riksintresset utgörs av stenindustrins miljöer.

För område K 87: Solstadström – Blankaholm, som delas med Västerviks kommun, är områdets kulturmiljövården dels kopplade till en bronsålderspräglad fornlämningsmiljö, dels till gruvmiljön i Solstad.

Översiktsplan

Oskarshamns kommuns gällande översiktsplan (ÖP) antogs år 2003. I kapitlet "Mål" betonas bl.a. kommunens profilering inom energiområdet, samt läget vid kusten med hamnen som en viktig resurs. Av kapitlet "Näringsliv" framgår tillverkningsindustrin och energiframställningens stora betydelse och beroendet av några få stora företag⁹. En ambition att utveckla kommunen som turistiskt besöksmål kan märkas. Vikten av bevarande och vård av kulturmiljön lyfts fram i kapitel 9 "Allmänna intressen", där man även gör en kortfattad resumé av kommunens kulturhistoria. Man omnämner i detta sammanhang bl.a. kopparutvinningen, stenindustrin och varven men även de verksamma industrierna SAFT och Scania.

För kulturmiljöområdet presenteras kulturminneslagstiftningen och som en del av detta kommunens byggnadsminnen. Man redogör även för riksintresseområden för kulturmiljön och för dem rekommenderade åtgärder. För område K62 Em-Påskallavik-Vånevik, tillika för område K87 Solstadström- Blankaholm sägs att *"Kulturmiljön bör inventeras, program upprättas med förslag till vad som bör skyddas och hur"*.

I ÖP presenteras även de miljöer från kulturmiljöprogrammet, vilka man anser vara mest skyddsvärda och vilka man inte har för avsikt att behandla i samband med fördjupade översiktsplaner eller kulturmiljöprogram. Totalt lyfts 18 miljöer fram, samtliga äldre och agrart präglade. Det framgår att man planerar att ta fram en fördjupad översiktsplan för

⁹ De tre största företagen (OKG, Scania, SAFT) står för ¼ av arbetstillfällena inom kommunen!

kustområdet, samt kulturmiljöprogram för kommunens tätorter¹⁰. I de geografiskt avgränsade kapitlen uppges bl.a. att den byggnadsinventering från år 1978 som finns för delar av centrala Oskarshamn bör kompletteras.

Kulturmiljöprogram

I Oskarshamns kommuns kulturmiljöprogram från år 1993 beskrivs kommunens kulturmiljöer inledningsvis i tematiska avsnitt. *"Industri, hantverk och energiförsörjning"* tillägnas ett eget avsnitt där man främst uppehåller sig vid ålderdomliga anläggningstyper som vattenkvarnar, tjärdalar och träskeppsvarv. Av dessa återstår ofta ytterst blygsamma lämningar. För kommunen typiska anläggningstyper som kopparverk, pappersbruk och stenhuggerier ges särskilda presentationer. Några modernare storindustrier nämns som hastigast: Oskarshamns kopparverk, Svenska Ackumulator AB Jungner, Finsjö Kraft och Be-GePersson/Scantias tillverkning av lastbilshytter. Även i avsnittet *"Tätorter"* omnämns industriföretag under några av orterna.

I kulturmiljöprogrammets andra kapitel presenteras 38 stycken kulturhistoriskt värdefulla miljöer. Tätorterna har dock uteslutits helt. Man poängterar att det rör sig om ett *urval* bland alla de kulturhistoriskt värdefulla miljöer som finns i kommunen. Urvalet domineras av agrara miljöer; främst byar, men även några herrgårdar. Bortsett från de äldre, och ofta försvunna, industriella verk som funnits främst vid herrgårdarna, finns inte många industriellt präglade platser bland de utvalda miljöerna. Fyra områden har ett tydligt industrihistoriskt innehåll. Av dem är tre stenhuggarmiljöer och en gruvmiljö. Två miljöer sammanfaller med riksintresseområden som nämnts ovan.

2: Em-Påskallavik-Vånevik omfattar bl.a. stenbrottsmiljöer, vilka ges ett relativt stort utrymme i beskrivningen. Där presenteras även det stenhuggarmuseum som finns i området.

33: Virum- Solstadström- Blankaholm omfattar bl.a. miljön vid den idag vattenfyllda Solstads koppargruva, flera platser som tidigare hyst vidareförädling av kopparmalmen, samt dessutom miljöer knutna till Solstadströms glasbruk och sågverket i Blankaholm. Man redogör relativt ingående för den lokala kopparutvinningens historia. Det är dock delvis otydligt vilka delar av miljöerna som bevarats till idag.

34.Kallsebo och 35. Flivik omfattar stenbrottsmiljöer med stenarbetarbostäder.

Byggnadsvårdsbidrag

Länsstyrelsen har gett statliga byggnadsvårdsbidrag till flera objekt av industri- eller teknikhistorisk karaktär i Oskarshamns kommun. Bland dessa utgör bockkranen vid Oskarshamns varv, vilken erhöll bidrag för ommålning, kanske det tydligast industrihistoriska objektet. Oskarshamns vattenverk och norra vattentorn är kommunaltekniska anläggningar som fått bidrag. Några mindre och äldre "industrier" har också fått bidrag: en smedja och en vattendriven såg i Bjälebo, en linbasta i Träthult och syrgasfabriken i Virbo.

¹⁰ Oskarshamns stad, Misterhult, Figeholm, Fårbo, Kristdala, Bockara, Påskallavik, samt även för riksintresseområden 62, 66 och 87.

Oskarshamns kommuns industriarv

GIS-bas

Om GIS-basen

Inom Industriarvsprojektet har en länstäckande kartläggning av länets industrier, som anlagts innan 1975, tagits fram i samarbete med länets hembygdsföreningar. Industrierna har registrerats i en geografisk databas, en s.k. GIS-bas. En redovisning av GIS-basens innehåll finns i "Kalmar läns industriarv, rapport över industrihistorisk databas", som togs fram av Industriarvsprojektet i december 2004. Följande sammanställning grundar sig på uppgifter i GIS-basen innan kompletteringsuppgifter inkommit från Döderhults hembygdsförening. Man bör vara medveten om att databasen inte är komplett vare sig då det gäller registrerade anläggningar, eller uppgifter om årtal, antal anställda m.m.

Tabell 1; Antal rapporterade anläggningar i Oskarshamns kommun, fördelade på församling

Socken	Kommentar	Antal
Oskarshamns stad	Verkstadsindustri dominerar, främst varv och mek.verkst.	83
Kristdala (med del av Tuna sn)	Verkstadsindustrier, men även mindre sågverk och snickerfabriker	71
Döderhult	Många stenbrott och stenhuggerier. <i>OBS! Siffran gäller innan hembygdsföreningens deltagande i kartläggningen.</i>	60
Misterhult	Många stenbrott och stenhuggerier. Kopparverk, främst Mörtfors.	59

SUMMA

273

Tabell 2; Största arbetsplatser i Oskarshamns kommun, enligt registrerat maxantal anställda i GIS-basen

Förenklad företagsbenämning	Anlagd	Nedlagd	Kommentar	Maxantal anst.
Scania	1946	---	Startår avser Be-GePerssons karosseritillverkning.	1 850
Oskarshamns varv	1862	(1982) ---	Ca 1500 anställda på 1960-talet. År 2008 omkring 20-40 personer.	1 500
OKG kärnkraftverk	1971	---	Omkring 900 anställda år 2008.	900
Batterifabriken Jungner/SAFT	1917	---	Ca 700 anställda år 1943 och ca 450 anställda år 2008.	700
Gylling & Co/LM Ericsson	1966	1984	Ca 400 anställda vid nedläggningen.	400
Liljeholmens stearinfabrik	1970	---	Ca 85 anställda år 2008.	250
Oskarshamns tryckeriaktiebolag	1880	1912	Landets näst största kuvertfabrik på 1890-talet.	250
Figeholms Bruk	1931	---	240 anställda i Figeholm, samt 60 pers i Fårbo, år 1955.	240
Emsfors pappersbruk	1814	1989	210 anställda år 1979.	210
Oskarshamns kopparverk	1918	1968	Ca 200 anställda år 1943.	200
Solstads kopparverk	1863	1877	Antas gälla antal anställda både i gruva och kopparverk.	200

Betydelsefulla arbetsplatser

Av tabell 2 noterar man omgående att Oskarshamns varv och Scania är kommunens giganter, sett till det antal anställda man haft som flest. De är samtidigt de företag som registrerats med flest anställda i hela den länstäckande GIS-basen. Man bör även minnas att de båda varit stora under riktigt lång tid. Det samma gäller egentligen Jungner/SAFT, som placerar sig på fjärde plats. På tredje plats finns OKG, som också är och har varit en mycket stor arbetsplats, dock inte under fullt lika lång tid. Efter LM Ericsson med 400 anställda som flest, följer inte mindre än sex fabriker med mellan 200 och 250 anställda.

Det finns en stark geografisk övervikt till Oskarshamns stad bland de arbetsställen som är med i tabellen. Detta i kombination med de höga siffrorna illustrerar Oskarshamns starka ställning som industristad. Många av företagen i tabellen är metall- och verkstadsindustrier och ett par av dem är cellulosaindustrier. Man kan även konstatera att sex av de 11 anläggningar som redovisas i tabellen är i drift.

De 10 anläggningar som följer efter de ovan redovisade, har mellan 100 och 180 anställda. Bland dem finns fyra stenindustrier och tre verkstadsföretag.

Tabell 3; Antal registrerade anläggningar i Oskarshamns kommun, branschvis fördelade

Bransch	Kommentar	Antal reg anl.
Trävaruindustri (42) + Övrig industri (18) <i>Övrig industri är främst möbel- och tändsticksindustrier.</i>	De flesta har varit små och rel. kortlivade. Bland träindustrierna är ung. hälften sågverk och hälften snickerifabriker. Bohmans fanér är störst. 12 möbelfabriker. Hela fem tändsticksfabriker!	60
Verkstadsindustri	Transportmedelsindustrin stor, främst varv men även motorfabriker. Jättarna Oskarshamns varv och Scania.	50
Glas-, sten- och jordvaruindustri	Stenhuggerier och stenbrott med huggning. Uppgifter från företagsstatistiken avser ibland många olika stenbrott i en socken.	43
Sten-, malm- och mineraltäkter	Stenbrott utan uppgift om huggning	40
Livsmedelsindustri	Oskarshamns spis- och knäckebrödsfabrik. I övrigt mest småskaliga kvarnar och bryggerier.	36
Pappersindustri och grafisk industri	Varav 5 pappers- och/eller massatillverkare. Det stora antalet anläggningar är missvisande, då 2 tryckerier och 3 pappersvarutillverkare har flyttat flera gånger och har därför registrerats på flera olika platser.	21
Textil- och läderindustri	Bl.a. Skandinaviska korsettfabriken som var en stor och långvarig industri.	9
Kemisk industri	Bl.a. Svenska syrgasfabriken.	7
Metallframställning	Kopparverken.	6
Teknisk försörjning	OKG kärnkraftverk.	1

SUMMA

273

Betydelsefulla industrigrenar

Ser man till tabell 3 så visar den att flest arbetsställen har registrerats i kategorin "Trävaruindustri" + "Övrig industri" i Oskarshamns kommun, liksom i de flesta av länets kommuner. Anledningen till att dessa två branscher slagits samman, är att "Övrig industri"

huvudsakligen utgörs av trämöbelfabriker. I Oskarshamns kommun är dock det registrerade antalet anläggningar i denna kategori lågt, relativt de andra branscherna, exempelvis verkstadsindustrin som nästan når upp i lika många anläggningar. På tredje respektive fjärde plats följer ”Glas-, sten- och jordvaruindustri”, samt ”Sten-, malm- och mineraltäkter”. Båda utgörs i princip av stenindustrins anläggningar och lägger man samman dem når man upp i en siffra som med god marginal överstiger de andra branscherna. Stenindustrin kan därför sägas vara den största branschen sett till antalet arbetsställen i GIS-basen, följd av trävaruindustri och verkstadsindustri som båda är ungefär lika stora.

Det har även registrerats relativt många arbetsställen i branscherna ”Livsmedelsindustri” och ”Pappersindustri och grafisk industri”. Ser man närmare på båda dessa kategorier kan man dock konstatera att livsmedelsindustrin främst utgörs av bygdekvarnar, medan ”Pappersindustri och grafisk industri” utgörs av några få företag som flyttat runt mellan olika platser i staden.

Tabell 4: Antal anställda, branschvis fördelade, utifrån uppgifter i GIS-basen om maxantal anställda

Bransch	Totalsumma	Uppgiftsfrekvens
Verkstadsindustri	5 432	70 % (35/50)
Glas-, sten- och jordvaruindustri	963	35 % (15/43)
Pappersindustri och grafisk industri	879	38 % (8/21)
Trävaruindustri + Övrig industri	691	60 % (36/60)
Metallframställning	420	50 % (3/6) Endast 6 anläggningar registrerade totalt.
Textil- och läderindustri	305	78 % (7/9) Endast 9 anläggningar registrerade totalt.
Livsmedelsindustri	273	30 % (11/36)
Kemisk industri	28	57 % (4/7) Endast 7 anläggningar registrerade totalt.
Sten-, malm- och mineraltäkter	22	2,5 % (1/40) Få uppgifter om antal anställda.

Tabell 4 visar totalsumman av GIS-basens anställningssiffror, branschvis fördelade. Vid läsningen av tabellen måste man vara medveten om att rapporteringen avseende antalet anställda varit bristfällig, samt att siffrorna gäller ett maximum antal anställda vid en enda tidpunkt. Trots sifferunderlagets stora brister, pekar tabell 4 på att verkstadsindustrin varit kommunens avlägset största bransch, sett till antalet anställda.

Näringsgeografiska mönster

Kustrakterna i Oskarshamns kommun utgör dels en del av Smålandskustens varvsregion, dels av Oskarshamns- och Västervikstraktens stenindustriregion. De allra nordligaste delarna av kommunen kan knytas till en kopparregion som sträcker sig norröver, upp till Åtvidabergstrakten. Inom Oskarshamns kommun, har Oskarshamns stad dominerat den industriella scenen. Bland de mer lokala näringsgeografiska mönstren kan man notera att det funnits många kuvertfabriker i Oskarshamn, medan det i Kristdala funnits många verkstadsindustrier, bl.a. ett par motorfabriker, samt att Bockara har haft flera cementindustrier.

Fältbesiktning

Avgränsning, urval

Under två dagar besöktes ett urval industrimiljöer i Oskarshamns kommun. I regel besiktigades anläggningarna endast exteriört. Urvalet baserades främst på GIS-basen, men även på uppgifter som framkommit ex. vid kontakter med hembygdsföreningar och kommunen. De industrimiljöer som besöktes skulle:

ha stående byggnader bevarade

och

utgöra/ha utgjort betydelsefulla arbetsplatser (långlivad, stor)

eller

utgöra/ha utgjort industricentra

eller

utgöra representanter för en betydelsefull industrigren i bygden

eller

ha framhållits som särskilt intressanta i litteratur eller av kontaktpersoner

”Stående byggnader” har således normalt utgjort ett urvalskriterium. Stennäringen, i likhet med annan täktverksamhet, utgör ett undantag eftersom tükten i sig återspeglar en del av kulturhistorien. Stående byggnader i anslutning till brotten har dock ansetts stärka miljöernas kulturhistoriska värde.

De besiktigade miljöerna beskrivs kortfattat nedan i den ordning de besöktes. Understrukna rubriker markerar att miljön kom att framhållas av Kalmar läns museum vid det möte som senare hölls med företrädare för kommunen och hembygdsföreningarna. I syfte att göra redovisningen mer komplett redogörs i ett särskilt avsnitt nedan även för några anläggningar vilka av tidsskäl inte besöktes, eftersom de är tidigare besökta av läns museets personal.

Scania lastbilshytter

År 1946 byggde Be-Ge Persson upp en karosserifabrik på platsen för dagens fabrik. 1957 hade man 250 arbetare och var landets största fabrik i sitt slag. Då Scania köpte fabriken år 1966 hade man närmare 700 anställda. Idag är siffran ca 1 850 och man är sedan många år länets största arbetsgivare. Mot bakgrund av anläggningens storlek och varaktighet, bedöms den som en av de viktigaste industrihistoriska miljöerna i Oskarshamns kommun.

Idag framstår fabriksmiljön vid Scania, som i detta arbete endast har besiktigats från utsidan, som helt modern. Det stora fabrikskomplexet består av byggnadskroppar av olika ålder, varav en från Be-Ge-tiden. Den ursprungliga fabriken revs år 2003.

Scania tar emot förbokade grupper till guidade fabriksvisningar. Normalt gäller 18-årsgräns, men särskilda skolsatsningar görs också. Man har ingen historisk utställning, dock en äldre visningshytt i trä. Den historiska dokumentationen är i behov av uppdatering. Man har en aktiv pensionärsförening och har tidigare även haft en fotoklubb.



T.v. Scantias fabrik. T.h. Be-Ge:s kontorsbyggnad, uppförd 1979.

Be-Ge företagen

Be-Ge är idag en koncern som består av flera olika verksamhetsgrenar. Den tillverkning som bedrivs i Oskarshamn idag består dels av Be-Ge industrier som gör stolar, främst till yrkesfordon, dels av Be-Ge plåtindustri som tillverkar plåtkomponenter. Man är bl.a. underleverantör till Scania lastbilar, vilka man också är återförsäljare av. Det finns alltså ännu starka kopplingar mellan Be-Ge- företagen och Scania. Stolarna tillverkas i två olika anläggningar i staden. En av dem ligger i anslutning till huvudkontoret och passerades vid fältbesiktningen.

Be-Ge-företagens stora betydelse för Oskarshamns näringsliv, inte minst i egenskap av "moderenhet" för Scania hytter, gör dem industrihistoriskt intressanta. De anläggningar och platser som man förfogar över idag har dock inte betraktats som lika centrala som Scaniafabriken och pekats därför inte ut i denna studie.

OP-Kuvert

Det skall ha funnits minst sex olika kuverttillverkare i Oskarshamns kommun. Flera av dem har dessutom legat på olika platser genom åren. Detta speciella industriarv bärs idag upp av OP-kuvert, som startades som Oskarshamns pappersindustri år 1932. Man flyttade till den nuvarande industritomten på 1960-talet. Fabriken, som har byggts ut i omgångar, framstår som en modern och ganska anonym anläggning från utsidan.

Genom den ålder som verksamheten uppnått och genom den starka tradition som kuverttillverkningen har på orten, utgör OP-kuvert en viktig del av Oskarshamns industriarv. Historiska dokumentationer av denna verksamhet och arbetsplats välkomnas. Anläggningen har dock vare sig den ålder eller historiska komplexitet som direkt kan motivera ett utpekande i detta sammanhang. Dess industrihistoriska betydelse förmår inte heller uppväga detta.

Liljeholmens stearinfabrik

Liljeholmens stearinfabrik, ursprungligen startad i Stockholm år 1839, var en av de industrier som kom till Oskarshamn i svallvågorna av varvskrisen i slutet av 1960-talet. Oskarshamnsfabriken, som f.ö. är världens största stearinljusfabrik, togs i bruk år 1970 och idag kan vi börja betrakta den som en del av stadens industriarv. Liksom för OP-kuvert får man dock konstatera att anläggningens industrihistoriska betydelse inte kan mäta sig med de största industrierna i kommunen, samt att miljön vid fabriken inte speglar ett tillräckligt stort historiskt djup för motivera ett utpekande i detta arbete. Fabriksbyggnaden är dock både uttrycksfull, tidstypisk och välbevarad och därför värd varsamhet vid framtida ombyggnader och renoveringar.



T.v. OP-Kuvert. Th. Liljeholmens stearinfabrik.

Bohmans fanerfabrik

Bohmans fanerfabrik räknar sitt ursprung till slutet av 1800-talet och den idag nedlagda fanerfabriken i Blomstermåla. Oskarshamnsfabriken har legat på samma plats i det norra hamnområdet sedan den etablerades år 1929. Vid sidan om Nordiska fanerfabriken i Vimmerby är man landets enda fanerfabrik. I skrivande stund står det dock klart att fanertillverkningen vid Bohmans kommer att upphöra inom ett par veckor. Kvar blir sågverket och försäljningen. Därmed minskas personalen från 38 till 14 personer. En dokumentation av tillverkningen har föreslagits.

Bohmans fanerfabrik utgörs av ett kollage av olikåldriga byggnader som bildar en spännande miljö i sig. Verksamheten har också en ansevärd ålder på platsen. Det kulturhistoriska värdet av denna miljö vilar emellertid till stor del på det faktum att den ingår i en större, industriellt präglad, kulturmiljö kring Oskarshamns hamn.

SAFT batterifabrik

SAFTs fabrik uppfördes år 1916-17 av Jungnerbolagen som en utökning av den ackumulatortillverkning man sedan år 1910 hade bedrivit i Fliseryd. När huvudkontoret flyttades från Stockholm till Oskarshamn år 1964 byggdes fabriken på med en våning. När Fliserydsfabriken stängdes år 1974, fortsatte tillverkningen i Oskarshamn. Genom tiderna har man tillverkat många olika produkter, men den huvudsakliga tillverkningsinriktningen, batterier för industriell användning, har varit densamma.



T.v. Bohmans fanerfabrik. Tegelbyggnaden uppfördes som spannmålsmagasin för grosshandlarfirman Bruun. T.h. SAFT batterifabrik. Den påbyggda kontorsvåningen från år 1964, står idag öde.

För SAFT kan i princip samma omdöme göras som för Bohmans fanerfabrik. Både verksamhet och fabriksmiljö har ett stort historiskt djup, samtidigt som de ingår i den kanske mest centrala av alla industrimiljöer i kommunen, miljön kring hamnbassängen i centrala Oskarshamn.

Oskarshamns varv

Varvet med tillhörande mekaniska verkstad har haft en mycket stor betydelse för Oskarshamns utveckling från den tidiga industrialiseringen fram till nedläggningen av storvarvet år 1982. Nu tillverkas inte längre några fartyg från grunden i Oskarshamn. Istället finns ett mindre varv, framförallt inriktat på underhåll och reparationer. Man har även legotillverkning av exempelvis lyftkranar. Det finns även en mindre mekanisk verkstad inom varvsområdet.

Det är idag mer än 25 år sedan varvet lades ned och miljön på det forna varvsområdet har förändrats genom rivningar och genom att den stora torrdockan fyllts igen. I området kring den mekaniska verkstaden och varvet finns dock fortfarande en hel del byggnader som hörde till varvsverksamheten. En del av dem används aktivt för kontors- eller verkstadsfunktioner, medan andra står öde, möjligen endast nyttjade som magasin.



Överst t.v. Verkstad 14, en av de bevarade byggnader som hört till mekaniska verkstaden och varvet. Överst t.h. S/S Nalle. Nederst: Oskarshamns varv med bockkranen.

Oskarshamns varvsområde utgör, kulturhistoriskt sett, kommunens mest betydelsefulla industrimiljö. Eftersom det tycks finnas en utbredd medvetenhet om varvsverksamhetens betydelse, kan man anta att många betraktar varvsområdet som det geografiska centrat i Oskarshamns industriella historia. I centrum av denna miljö står bockkranen, en av landets två sista kvarvarande och den sista i drift. Den kan därmed i det närmaste betraktas som en nationell symbol för den varvsnäring som under industrialismens era var så betydelsefull för landets ekonomi.

Äldre industrilokaler i centrala Oskarshamn

I samband med fältbesiktningen passerades ett antal äldre och centralt belägna industrilokaler, vilka funnit nya användningar. Mot bakgrund av Oskarshamns identitet som industristad är det betydelsefullt att industribyggnader av olika generationer återbrukas, i synnerhet utmed Norra Fabriksgatan, som tidigt blev ett industristråk utmed Döderhultsbäcken. De flesta av dem har ett högt kulturhistoriskt värde mot bakgrund av sin historia och ålder. Flera av dem har även estetiska värden. I jämförelse med de industrier som ligger omkring hamnområdet har de dock i detta sammanhang, ur ett industri- och samhällshistoriskt perspektiv, bedömts som mindre viktiga.



Exempel på äldre, återbrukade fabriker i centrala Oskarshamn. Uppifrån vänster räknat: Kakelfabrik/bryggeri, Primo tryckeri, Svenska Syrgasfabriken, Oskarshamnstidningens tryckeri, Oskarshamns bryggeri.



T.v. Götebo stenbrott. T.h. Misterhults möbelfabrik.

Misterhults möbelfabrik

I Misterhult besiktigades Misterhults möbelfabrik, en välbevarad och tidstypisk fabrik från cirka 1940, där ett par man ännu tillverkar inredningar och möbler. Maskinparken består av en blandning av äldre och nyare utrustning. Den lilla möbelfabriken har en stor betydelse i den lokala miljön och ansevärd kulturhistoriska kvaliteter. Anläggningen är tidstypisk och har redan idag en förhållandevis hög ålder. Det är också värdefullt att den ännu är i bruk som finsnickeri/möbelfabrik. Den nuvarande bedömningen är emellertid att Misterhults möbelfabrik inte besitter de extraordinära kulturhistoriska värden som kunde ha motiverat ett utpekande i denna studie. Dess kulturhistoriska värde kommer dock sannolikt att stärkas framgent, förutsatt att inga ovarsamma ändringar görs av fabriksmiljön.

Stenbrott i Misterhult

I samband med fältbesiktningen passerades ett modernt, men öde stenbrott i Götebo som i sitt sammanhang och tillsammans med andra stenbrott i kommunen är av kulturhistoriskt intresse. Som enskild kulturmiljö betraktat har denna plats dock inte några utpräglade värden.

Simpevarp, Laxemar och Äspö

Oskarshamns Kraftgrupp AB, OKG, bildades 1965. Under slutet av 1960-talet lät man uppföra ett kärnkraftverk på Simpevarpshalvön. Den första reaktorn av tre, O1, fasades som Sveriges första kommersiella reaktor, in på kraftnätet 1971. Idag är man cirka 900 anställda och står för dryga tio procent av den svenska elproduktionen.

OKG är delägare i SKB, Svensk Kärnbränslehantering AB, som har flera anläggningar i Oskarshamns kommun. På Simpevarpshalvön ligger Clab där kärnbränslet mellanlagras i ca 30 år innan det överförs till slutförvar. I närheten ligger också det underjordiska Äspölaboratoriet, samt det område i Laxemar som kan vara aktuellt för slutförvar av kärnbränslet¹¹. Vid kapsellaboratoriet i Oskarshamns hamn forskar SKB kring inkapslingstekniken.

¹¹ Huruvida slutförvaret kommer att hamna där eller vid Forsmark kommer sannolikt att avgöras under år 2009.

Både OKG och SKB bedriver ett aktivt informations- och kommunikationsarbete, där kärnkraftsfrågorna står i centrum, men som även behandlar lokala natur- och kulturvärden. Man kan normalt göra företagsbesök vid OKG. Vid OKG finns en utställning i Simpevarps by. Där finns också en skyltad stig med informationstavlor om livet i skärgården, om bygdens historia och om OKG. SKB ger guideade turer som omspannar både Clab, underjordiska turer i Äspölaboratoriets tunnel och en utställning om företagets verksamhet. Varje år har man omkring tio tusen besökare. På Äspö finns också en skyltad natur- och kulturstig. Det finns även möjlighet att beställa guidningar vid Kapsellaboratoriet och vid platsen för det eventuella slutförvaret.

Det är svårt att kringgå OKG och SKB i denna studie, eftersom verksamheten har haft en så stor betydelse både för regionen och för riket. Kraftfrågan är och har varit en knäckfråga för den industriella utvecklingen och industrisamhället. Kärnkraftverken har gett kraft till den svenska industrin, samtidigt som den blivit en infekterad och debatterad samhällsfråga. På ett regionalt plan har OKG och SKB både gett sysselsättning och omvandlat landskapet.

Mot bakgrund av verksamhetens omfattning och varaktighet, samt anläggningarnas skala betraktas OKG-SKBs anläggningar på Simpevarpshalvön som några av de kulturhistoriskt sett mest intressanta industrimiljöerna inte bara i Oskarshamns kommun, utan i hela Kalmar län. De utpekas därför i denna studie, trots svårigheterna med att kulturhistoriskt värdera de moderna anläggningarna och trots att miljöerna inte kunnat besiktigas inom fältstudiens givna ramar.

De antikvariska aspekterna av dokumentation, värdering och bevarande av kärnkraftens anläggningar har ägnats stor uppmärksamhet i samband med stängningen av Barsebäcksverket. Sannolikt kan man ta stöd i dessa arbeten både för en bred dialog om kärnkraften som kulturarv och för utformningen av specifika dokumentationsinsatser.

OKG kärnkraftverk





T.v. POD. T.h. Törngrens "nya" fabrik.

Verkstadsindustri i Kristdala

Kristdala samhälle besöktes, varvid främst ortens verkstadsindustrier ansågs vara av intresse, men även andra anläggningar passerades och besiktigades exteriört. De främsta industriarbetsplatserna i Kristdala har varit små eller medelstora verkstadsindustrier. Under en stor del av 1900-talet hade man två råoljemotortillverkare på orten, Beijers och Krimo. Störst var Elias Törngrens verkstad, där man bl.a. tillverkade cykeldelar, med ett hundratal anställda. Ingen av dessa verksamheter finns kvar idag och borta är även fabrikerna, frånsett Elias Törngrens "nya" fabrik som byggdes i slutet av 1940-talet. Dagens främsta industri är AB POD (Press- och dragdetaljer) med 30-40 anställda, som tillverkar oljekaminer och legoarbeten.

I Kristdala besiktigades bl.a. POD:s fabrik, f.d. Törngrens och Br Wirséns f.d. verkstad. Den sistnämnda firman är en ännu fungerande rörledningsfirma som dock inte längre har någon egen smidestillverkning. Dessa tre verkstadsbyggnader är alla ursprungligen uppförda vid 1900-talets mitt och har höga originalvärden. Fabriksbyggnaderna vittnar om en viktig period i Kristdalas historia och bör betraktas som en tillgång i lokalsamhället. Ingen av miljöerna har dock sådana höga kulturhistoriska värden att de kan placeras bland kommunens främsta industrihistoriska miljöer.

Bockaras cementindustrier

I Bockara växte flera cementindustrier fram kring mitten av 1900-talet, vilket bl.a. berodde på tillgången till lämpligt grus. Vid fältbesiktningen besöktes Bockara betongvaror, anlagd år 1962 och ännu i drift. Bockara cementgjuteri, nedlagd sedan 2004, besiktigades från utsidan. Däremot kom takpannefabriken som var i drift 1954-1985, inte att besiktigas.

Bockaras cementindustrier utgör ett intressant exempel på branschkoncentration (kluster) i den lilla skalan, som också har en förklaring i de lokala naturförhållandena. Även om cementfabrikerna inte kan lyftas fram bland kommunens främsta industriella kulturmiljöer, har de stora kulturhistoriska kvaliteter och det vore värdefullt om både verksamheterna och miljöerna dokumenterades. Det vore också önskvärt, inte bara ur näringslivssynpunkt utan även ur kulturmiljösynpunkt, om de nedlagda fabrikerna som hör till Bockara cementindustri åter kunde få en mer aktiv användning. Det är däremot mer tveksamt om de kan sägas vara av sådant allmänt intresse att man bör sträva efter ett musealt bevarande.



Överst t.v. och t.h. Den nedlagda Bockara cementindustri. Underst t.v. Bockara betongindustri som är i drift. T. h. Ångkransbrottet i Vånevik.

Våneviks stenindustrier

De flesta stenbrott i Oskarshamns kommun har tagits upp under perioden 1870 – 1945, då gatstenshuggning utgjorde basen av arbetet, men då det även fanns en utbredd användning av natursten i byggandet. Historiskt sett så representerar stenbrotten alltså inte en så lång period, 75 år, men tiden sammanfaller med Sveriges industrialisering. Stenindustrin gav både exportinkomster och förskönade de växande inhemska städerna. Verksamheten var tidvis mycket omfattande och överallt i kommunens kusttrakter, med koncentrationer längst i söder respektive längst i norr, återfinns stenbrott ute i markerna. Den tydliga kopplingen till en lokal naturresurs och till sjöfarten skänker pedagogiska poänger till dessa miljöer.

Sett till den omfattning och utbredning som stenhuggarverksamheten haft och beaktat att den bildar en tydlig industrihistorisk region, hör stenindustrins miljöer till de viktigaste industrimiljöerna i Oskarshamns kommun.

Stenbrotten gör att vi kan *ana* att den stenindustriella verksamheten funnits. Genom det arbete som bedrivs i Vånevik av Museiföreningen Hård Klang, med Ångkransbrottet i centrum, kan vi också *uppleva* och *förstå* den. (Anm: Verksamheten beskrivs under "Museer" ovan.) Våneviks stenhuggarmuseum utgör Oskarshamns kommuns enda arbetslivsmuseum i autentisk miljö och är sannolikt den enda miljö i kommunen som kan belysa den tidiga industrialismens arbets- och levnadsvillkor. Som den rekonstruerats idag, och i ett vidare arbete, har denna miljö både en pedagogisk och en turistisk utvecklingspotential.



T.v. Svenska syrgasfabriken i Virbo. T.h. Bjälebo vattensåg

Miljöer som besiktigats i annat sammanhang

Följande miljöer betraktas som kulturhistoriskt värdefulla, men har av tidsskäl inte besökts under fältbesiktningen. Kunskap om dem har inhämtats från anställda vid Kalmar läns museum och från andra kontaktpersoner.

Svenska syrgasfabriken, Virbo

Intill Virån ligger den lilla fina byggnaden som enligt ägaren skall ha varit landet första syrgasfabrik. Verksamheten startade år 1910, men nio år senare flyttade man in till Oskarshamn. Fabriken i Virbo ställdes då om till vattenkraftverk. Viss utrustning från kraftverksepoken finns bevarad i byggnaden.

Syrgasfabriken har en intressant historia, samt stora lokalhistoriska och miljöskapande värden, men har bl.a. förlorat så stora delar av sitt ursprungliga tekniska innehåll att den inte placerar sig bland kommunens främsta industrihistoriska miljöer. I sitt nuvarande skick är den snarast att jämföra med de förhållandevis vanligt förekommande bygdekvarnar, där den tekniska utrustningen helt eller delvis rivits ut.

ABB, Figeholms presspansfabrik

ABB:s anläggning för tillverkning av presspan i Figeholm ligger på en tomt som hyst flera olika industriföretag genom tiderna. Ursprungligen, kring sekelskiftet 1900, fanns där sågverk och snickeri. År 1918 byggdes nya fabriksbyggnader av företaget Baltiska Dock AB, som avsåg att driva skeppsvarv och mekanisk verkstad där. Då detta företag gick om intet ställdes lokalerna om till tändsticksfabrik och lådfabrik, innan tillverkningen av presspan tog över från år 1931. I början av 1960-talet byggdes en ny fabrik upp intill den gamla och omkring år 1980 revs en stor del av det äldre byggnadsbeståndet.



ABB:s äldsta lokaler som ursprungligen uppfördes för Baltiska Dock.

Idag återstår ännu ett par snart 100-åriga verkstadshallar som uppfördes av Baltiska Dock AB. Dessa byggnader har en byggnadstekniskt intressant detalj i de fackverkstakstolar som ger byggnaderna deras speciella, välvda takprofil. De äldre byggnaderna skänker ett historiskt djup åt miljön. Detta i kombination med verksamhetens ålder, samt det faktum att fabriken utgör en av få i länet kvarvarande representanter för cellulosaindustrin, gör att miljön måste tillskrivas ett högt kulturhistoriskt värde. I den prioritering som gjorts i denna studie har dock kulturmiljön vid ABB inte kunnat klassas lika högt som exempelvis den vid Emsfors pappersbruk.

Bjälebo vattensåg

Bysågen i Bjälebo har under senare år rustats upp och idag är den ett fullt fungerande, vattenhjuldrivet cirkelsågverk. Som sådant är det ett av få i länet. Det nuvarande sågverket är från 1920-talet, men i egenskap av vattendriven såg representerar Bjälebosågen en typ av anläggning som under 1700- och 1800-talen och en bit in på 1900-talet haft stor betydelse i den småländska ekonomin. I det skick som Bjälebo vattensåg nu befinner sig, har den ett högt kulturhistoriskt värde som främst bygger på pedagogiska och teknikhistoriska grunder.

Emsfors Bruk med Karlshammars kraftstation

Från 1700-talet och fram igenom hela industrialismens era, kännetecknas Kalmar län av sina många pappersbruk. Denna utveckling tog sin början vid Skruvshult vid Emån år 1731. År 1814 tillkom Emsfors handpappersbruk i närheten. Vid Emsfors byggdes ett industripappersbruk upp på 1860-70-talen som från 1890-talet kompletterades med tillverkning både av trä- och cellulosamassa. I denna process köpte man bl.a. upp Skruvshult och Karlshammar. Vid Karlshammar lät man år 1917 uppföra en kraftstation som ännu är i bruk. Från det tidiga 1900-talet fram till 1963 utnyttjade man Emån som flottled. Emsfors pappersbruk lades ned år 1989 och sedan dess har merparten av fabrikslokalerna stått öde.

I några lokaler bedrivs dock papperskonvertering av dryga tioalet anställda vid Ås konvertering AB¹².

Kring Emsfors finns en historiskt komplex miljö, som spänner över drygt 150 års papperstillverkningshistoria. Där finns grunder från de äldre handpappersbruken och stående byggnader från slutet av 1800-talet och framöver. Där finns kraftverk, bruksbyggnader och bostäder som uppförts i brukets regi. Stora delar av fabrikskomplexet befinner sig emellertid i mycket dåligt skick. På bruksområdet finns dock även byggnader som är i god kondition. Den industrihistoriska miljön hotas inte bara av ett långt gånget förfall, utan i viss mån även av de fiskevårdsinsatser som står i begrepp att genomföras i åfåran, vilka bl.a. innebär en total utrivning av pappersbrukets damm och kraftverk.

Det historiska djupet och den stora spännvidden gör miljön kring Emsfors pappersbruk till en kulturhistoriskt sett mycket värdefull miljö. Beaktat papperstillverkningens ställning vid Emån och i länet, samt att Emsfors var ett av de viktigare pappersbruken i regionen, är denna industrimiljö av regionalt kulturhistoriskt intresse. Pappersbruket utgör också förklaringen till Emsfors samhälle och grunden till den lokala historiska identiteten. Emsfors pappersbruk med omkringliggande miljöer, som arbetarbostäder, kraftverket i Karlshammar etc. bedöms därmed som en av Oskarshamns kommuns viktigaste industrihistoriska miljöer, låt vara att delar av denna miljö ligger i grannkommunen Mönsterås.



Emsfors Bruk

¹² Tillverkning av exempelvis presentpapper och blomsterpapper genom ytbehandling och tryckning.

Industriarvsmöte

Om industriarvsmötet

Oskarshamns kommuns industriarv och industrimiljöer diskuterades under ett två timmar långt möte med företrädare från Oskarshamns kommun, samt hembygdsföreningarna och arbetslivsmuseerna i kommunen. Minnesanteckningar från detta möte återfinns som *bilaga A*.

Framhållna aspekter och miljöer

Under mötet framhölls Oskarshamnsvarvets stora historiska betydelse av nästan alla deltagare. 9 av 11 mötesdeltagare menade att varvet har varit den viktigaste industrin. Då det gällde frågan om vilken industrimiljö man särskilt bör slå vakt om och bevara blev svaren något mer varierade. Hälften av de närvarande menade emellertid att stenindustrins miljöer, i synnerhet kring Vånevik och Näset, var de mest bevarandevärda miljöerna. I övrigt lades följande enskilda förslag fram: Jungner/SAFTs ackumulatorindustri, industrierna kring hamnen, Emsfors pappersbruk, OKG kärnkraftverk och Hägerums kvarn.

Åtgärdsdiskussion

På grund av den karaktär som många av de industrihistoriska miljöerna i Oskarshamns kommun har, d.v.s. att det ofta rör sig om stora industrier som är i full drift, kunde mötet konstatera att det kommer att vara svårt att göra anspråk på några långtgående bevarandeinsatser i de fysiska miljöerna. Istället kommer det med nödvändighet ofta att handla om att, i samverkan med industriföretagen, verka för att både historiskt inriktade och samtida arbetslivsdokumentationer genomförs.

Kommunens representanter förklarade att Verkstad 14 på varvsområdet inte längre är aktuell som museilokal. Däremot finns finansiering för en ombyggnad av sjöfartsmuseets utställning, samt uppförande av ett nytt småbåtsmuseum. Kommunen avser att utföra en fördjupad översiktsplan som omfattar hamnen.

Vid mötet meddelades att Bohmans fanerfabrik i Oskarshamn har för avsikt att lägga ned sin fanerproduktion¹³, varför en del av åtgärdsdiskussionen kom att handla om en eventuell dokumentation. Film föreslogs som ett lämpligt medium.

Det framhölls vid mötet att avgränsning och beskrivning av riksintresse K 62 för kulturmiljövården (Vånevik m.m.) är i behov av uppdatering.

¹³ Denna nyhet hade meddelats av företaget samma dag.

Slutsatser

Utvalda miljöer med åtgärdsförslag

Det industriella arvet i Oskarshamns kommun är i hög grad förknippat med ett antal stora och långlivade fabriker, många av dem verkstadsindustrier, de flesta belägna i Oskarshamns stad. Stora delar av kommunen har haft en svag industriell utveckling. Den industrihistoriska GIS-basen antyder exempelvis att den flora av små träförädlingsföretag som funnits i flera av länets andra kommuner, inte existerat i samma omfattning i Oskarshamns kommun. Den sparsamma förekomsten av medelstora och större sågverk är också anmärkningsvärd. Det främsta industrihistoriska mönstret utanför Oskarshamns stad är kustbygdernas många stenbrott.

Eftersom det är just de stora fabrikerna som utgör kommunens övergripande industrihistoriska signum, har urvalet av miljöer tillåtit att spegla detta. I linje med vad som sagts under rubrik "*Industriarvsmöte, Åtgärdsdiskussion*" ovan, kan man konstatera att när det gäller de stora, aktiva industrierna kommer de antikvariska åtgärderna främst att få inriktas på olika typer av dokumentations- och förmedlingsinsatser.

Delvis med tanke på de utpekade miljöernas skala och natur, där såväl bevarande- som dokumentationsinsatser kan komma att bli både komplicerade och kostsamma, har en hård prioritering gjorts i detta arbete beträffande antalet utpekade miljöer. De miljöer som pekas ut nedan bedöms som de industrihistoriskt sett allra mest intressanta/värdefulla platserna i kommunen. Oskarshamns kommun rymmer emellertid många intressanta industrimiljöer och med en något generösare attityd hade följande anläggningar, vilka alla representerar höga kulturhistoriska värden, kunnat medtas: Solstad gruva, Liljeholmens stearinfabrik, OP kuvert, ABB Figeholm, Misterhults möbelfabrik, Bjälebo vattensåg och Bockaras cementindustrier.

Efter avslutad fältbesiktning och genomfört möte, föreslås följande miljöer och åtgärder i första hand prioriteras. De olika miljöerna är listade utan inbördes ordning.

Hamnen och industrierna kring den: Oskarshamns varv, SAFT och Bohmans faner

1. Genomföra en översiktlig kulturhistorisk inventering och värdering av samtliga industrimiljöer i anslutning till hamnen, som kan fungera som arbets- och beslutsunderlag vid förändringar i området. Eftersom hamnområdet ses som det industrihistoriska kärnområdet framför andra i Oskarshamns kommun, är det väsentligt att kulturmiljöaspekterna finns med vid alla förändringar av den fysiska miljön.

Ovanstående kan fungera som underlag i det av översiktsplanen föreslagna kulturmiljöprogrammet för centralorten. Det är viktigt att man i detta och liknande planerings-sammanhang inte begränsar sig till den inre hamnen, utan även omfattar de norra och södra hamnområdena.

2. Verka för ett bevarande av bockkranen med tillhörande underbyggnad (stapelbädd med servicebyggnad), som utgör det symboliska navet för Oskarshamns hela industriella liv och historiska identitet! I detta ligger dels frågan om framtida ägande och förvaltning av kranen, dels frågan om alternativa användningar av densamma. Ett förslag är att utlysa en idéävling om det senare, ev. kopplat till stadsfest eller liknande, gärna med ett brett deltagande av barn och ungdomar.
3. Uppmana och uppmuntra SAFT att arbeta med historisk och samtida dokumentation av arbetet vid fabriken. Få personal och pensionärer att filma, fota och forska! Sikta mot fabriken 100-årsjubileum år 2017!
4. Dokumentera fanertillverkningen vid Bohmans fanerfabrik – nu!

Scania

1. Arbeta för att den historiska dokumentationen av verksamheten och miljön vid Scania uppdateras och får en större kontinuitet. Primärt genom att undersöka intresset inom pensionärsföreningen att starta ett "historiskt utskott", alternativt en studiecirkel.

Emsfors Bruk med Karlshammars kraftstation

1. Vid revidering av riksintresseområde K 62 även låta detta omfatta Emsfors bruk och Karlshammars kraftstation.
2. Kartlägga/dokumentera ålder, funktion m.m. på de befintliga byggnader och anläggningar som uppförts av pappersbruket (förutsatt att detta inte redan är gjort i samband med 1980-talets studiecirkel).
3. Utöka ovanstående med en översiktlig skadeinventering som kan fungera som beslutsunderlag för vilka byggnader på området som kan/bör bevaras till framtiden, samt genom samverkan mellan ägare och myndigheter genomföra grundläggande åtgärder i syfte att hejda det accelererande förfallet på utvalda byggnader (tillse att de har hela tak, röja vegetation etc).
4. I samband med utvecklingsarbeten i området, exempelvis för att gynna fiskreproduktionen eller för att utveckla fisketurismen i området, tillse att de industrihistoriska aspekterna tillvaratas och förmedlas genom återbruk av lokaler, skyltning av området etc.

Stenindustrin

1. Genomföra en kommuntäckande kulturhistorisk inventering av kommunens stenbrott, med avsikt bl.a. att utpeka kulturhistoriska kärnområden för stenindustrin. En sådan inventering är i linje med de ambitioner som uttalas i översiktsplanen och kan komma att användas på olika sätt, bl.a. vid en revidering av gränsdragningen för riksintresseområde K 62 eller i den fördjupade översiktsplanen för kustområdet. Stöd kan tas i den stenbrottsinventering som gjorts av Västerviks kommun.
2. Fortsatt stödja Museiföreningen Hård Klangs arbete med att levandegöra stenarbetarfamiljernas liv och miljöer. Bl.a. finns planer på att sätta upp ett bygdespel i Ängkransbrottet.

Kärnkraftens anläggningar vid Äspö, Simpevarp m.m.

1. Tillvarata de erfarenheter som gjorts i samband med nedläggningen och den kulturhistoriska dokumentationen av Barsebäcksverket och omsätta dem i en samtidsdokumentation av OKG:s verksamhet.

Ovanstående skall läsas som ett försök till riktlinjer för vilka miljöer och åtgärder som skall prioriteras då det gäller Oskarshamns kommuns industriarv. Utöver dessa objekt, finns naturligtvis många andra intressanta och värdefulla industrimiljöer i kommunen, varav några omnämns ovan. Andra har lämnats utanför, därför att de inte bedömts vara av lika stort industrihistoriskt allmänintresse. De kan dock vara värdefulla ur andra aspekter, exempelvis för landskapsbilden eller som del av ortsbornas närmiljö och identitet. Då det gäller kvarnar och sågverk finns inte fullgod överblick. Åtgärdsförslagen måste betraktas som en idébank, där långtifrån alla idéer kan eller kommer att genomföras.



En vacker och tidstypisk industribyggnad, uppförd av det kommunala Oskarshamns Industrilokaler 1966, ursprungligen för snabbtefontillverkaren Gylling & Co, senare LM Ericsson.



INDUSTRIARVSPROJEKTET

Minnesanteckningar "INDUSTRIARVSMÖTE"

Oskarshamn, Forum 2008-10-28 kl 14.00 –16.00

Närvarande: Asta Danielsson, Ordförande, Kristdala Hembygdsförening
Kerstin Karlsson, Ordförande, Hård Klang
Ingvar Larsson, Ordförande, Grafiska museet
Josef Wårdsäter, Samhällsbyggnadskontoret
Thomas Gren, Kulturförvaltningen
Magnus Ekstrand, Ordförande, Hembygdsföreningen Oskarshamn-Döderhult
Lars Ljung, Kulturförvaltningen
Albert Svensson, Misterhults Hembygdsförening
Birger Hällman, Grafiska museet och Sjöfartsmuseet
Lotta Lamke, antikvarie, Kalmar läns museum
Richard Edlund, antikvarie, Kalmar läns museum

Lars Ljung hälsar alla välkomna och föreslår att alla runt bordet presenterar sig. Lotta Lamke ber då att mötesdeltagarna i samband med att man presenterar sig helt kort svarar på hennes två viktiga frågor:

- 1. Vilken industri i Oskarshamns kommun har haft störst historisk betydelse?**
- 2. Vilken befintlig industrimiljö vill ni slå vakt om?**

Magnus Ekstrand:

1. Varvet, var bl. a. största arbetsgivaren i länet på 1950-talet.
2. För tjugo år sen hade jag svarat varvet men idag säger jag Vånevik.

Lars Ljung

1. Varvet, en av landets bäst bevarade varvsmiljöer.
2. Delvis varvet, men med tillägget gamla Jungner/SAFT.

Josef Wårdsäter

1. Varvet.
2. Kärnkraftsproduktionen.

Albert Svensson

1. Varvet samt Jungner/SAFT.
2. Stenbrotten i Misterhults sn. Gamla brott där man idag återvinner skrotstenen och av den producerar stenkross. Flivik ett exempel.

Thomas Gren

1. Varvet.
2. Stenindustririket Vånevik Näset.

Ingvar Larsson

1. Varvet inklusive verkstad 14.
2. Vånevik. Två tryckerier ”OH” och ”Bladet”

Kerstin Karlsson

1. Stenindustrin.
2. Emsfors pappersbruk.

Birger Hällman

1. Varvet och SAFT
2. Stenindustrin. Emsfors kuvertpapper 1880 samt sex kuvertfabriker i Oskarshamn.

Asta Danielsson

1. Varvet. Råoljemotorstillverkning i Kristdala, endast några grundstenar kvar.
2. Hägerums kvarn, delägare Rolf Lennartsson.

Richard Edlund

1. BE-GE Scania.
2. Industrimiljöerna kring hamnen.

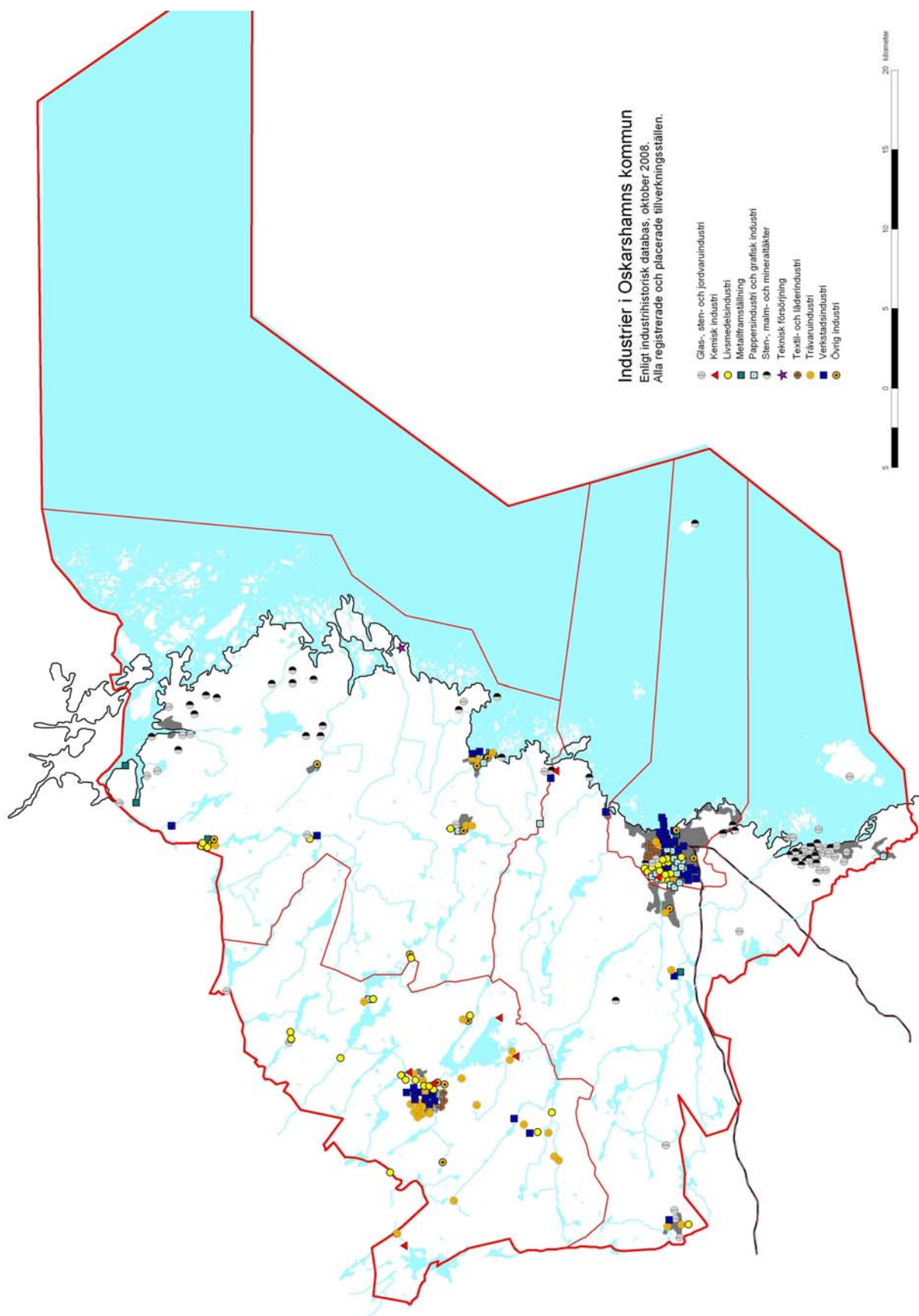
Lotta Lamke visade ett bildspel och redogjorde för sin syn i frågan. Viktigast är varvet och hamnen, men även de andra industrierna kring hamnen. Jungner/SAFT och Bohmans. Scania och Be-Gekan inte förbises. Stenindustrin. Emsfors. OKG – om detta räknas som industri, vilket det väl skall. ..

I övrigt finns ju många andra kandidater. Problemet är att göra urval när så många finns. Hade varit värdefullt med någon, mindre och museal miljö, men ingen sådan med tillräckligt höga miljövärden och historiska värden har påträffats.

- Nytt småbåtsmuseum i hamnen med båtar från åren 1906-1965. Från Vinö till Runnö. BH.
- Koggen från Bossholmen ligger fortfarande i vattenbad i vänta på konservering. Kommunen har ansökt om att en fyndfördelning ska ske. Vraket har måtten 20x6m och är av ek, kommer från Tyskland och är dendrodaterat till år 1249. LJ.
- Sjöfarts och Döderhultsmuseet har ca 4 miljoner till ombyggnad av utställningarna. Verkstad 14 är ej längre aktuell. I

- Ett arbete med en fördjupad översiktsplan som omfattar hamnen genomförs av kommunen. JW.
- En axelsvarv, möjligen Sveriges största finns bevarad på varvsområdet. BH.
- Hamnen är riksintresse för sjöfarten, Elisabet Åkerman. JW.
- Lotta L berättar om kartläggningen av industrier i kommunen samt problemen med att få in uppgifter angående Döderhults kommun. Magnus Ekstrand erbjuder sig att hjälpa till med att komplettera med de uppgifter i databasen som saknas efter det att han fått underlag från Lotta L.
- Gruppen talar om de rykten som cirkulerade som sa att Bohmans lägger ned sin tillverkning i Oskarshamn och att endast lager skall finna kvar. Tillverkningsprocessen är väl värd att dokumentera på bild eller film.
- Gruppen diskuterar kärnkraften i kommunen. Landshövding Ruben Wagnsson med anknytning till kommunen, är en viktig person som genom tidiga kontakter såg till att "Atomkraften" kom till Simpevarp Det kontroversiella med ämnet gör också att det behåller sin angelägenhet. Om slutförvaringen hamnar intill kärnkraftverket blir det intressant att följa processen "från uran till slutförvaring".
- Det finns industristråk i Oskarshamns centrala delar som kan vara värda att uppmärksamma.
- Vånevik som riksintresse för kulturmiljövården är i behov av en uppdatering. KK.
- Tegelbruk i närheten av Stensjö by bredvid Virån, Stensjöfors tegelbruk, endast delvis bevarat.
- Oskarshamns elverk från år 1900.
- Porjus Kristdala dammen kvar i Virån.AD.

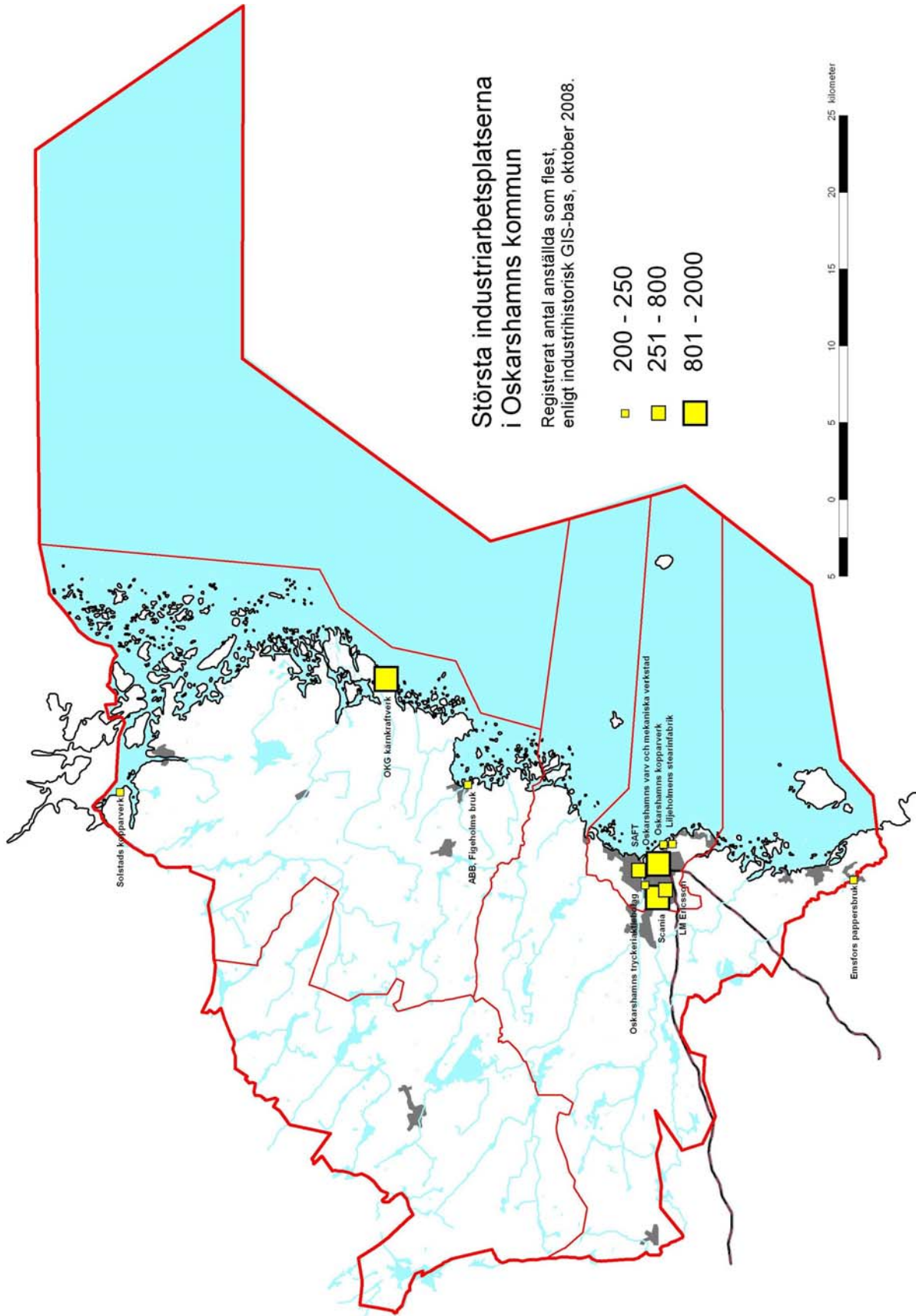
Vid protokollet
Richard Edlund



Industrier i Oskarshamns kommun
 Enligt industrihistorisk databas, oktober 2008.
 Alla registrerade och placerade tillverkningsställen.

- Glas-, sten- och jordvaruindustri
- ▲ Kemisk industri
- Livsmedelsindustri
- Metallframställning
- Papperindustri och grafisk industri
- ◆ Sten-, malm- och mineraltäkter
- ★ Teknisk försörjning
- Textil- och läderindustri
- Trävaruindustri
- Verkstadsindustri
- Övrig industri





Stenindustri i Kalmar län
Enligt industrihistorisk GIS-bas

