

84,952人(-110) うち外国人住民 928人(+6)
男 43,409人(-54) 女 41,543人(-56)



38,841世帯(-24)

※12月1日現在()内は前月比較

トピックス

確定申告は木更津市民会館へ(3面)
冬のイベントへ出掛けよう(4面)

2月1日から住民票の写しなどの証明書のコンビニ交付サービスを開始します(5面)
年頭のご挨拶(8面)

【編集・発行】君津市総務部秘書広報課 〒299-1192 千葉県君津市久保2-13-1 ☎0439(56)1288 HP <http://www.city.kimitsu.lg.jp> 【編集】凸版印刷(株) 【印刷】ワタナベメディアプロダクツ(株)

問 問い合わせ先 申 申し込み先 ㊟ メールアドレス HP ホームページ FAX ファックス

広報紙は再生紙を使用しています。



迎春

夢の花を咲かそう
2019

歴史と伝統を受け継ぐ千葉県立上総高等学校は、今年度で創立108年。
園芸科の皆さんが愛情込めて育てたシクラメンの花で“夢”の花文字を描いていただきました。
君津市と市民の皆さんにとって、夢のつぼみが花開く、素敵な1年になりますように。

上総高校ってどんな学校？



明治43年創立、豊かな自然に囲まれた上総高校は、普通科と園芸科のクラスで編成されています。これまでの卒業生は、1万1千人を超える歴史と伝統のある学校です。園芸科では、農場での野菜作りをはじめ、校外での草花の植栽活動、地域間交流などが盛んで、園芸を専門とする学科ならではの社会を明るく彩る活動によって、これまでに数多くの賞を受賞しています。

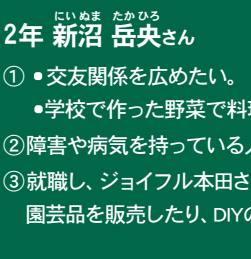


- ★ 全国花いっぱいコンクール
2003年 文部科学大臣奨励賞
2004年 内閣総理大臣賞
- ★ 全国花のまちづくりコンクール
2005年 農林水産大臣賞
- ★ いきいき活動
2007年 文部科学大臣奨励賞



1年 三浦 奈菜さん

- ① 日本農業技術検定3級資格を取得したい。
ソフトテニスの大会で県大会出場を目指したい。
- ② ごみのない自然を大切に
市民同士がお互いを尊重し安心して暮らせるような市
- ③ 動物園やテーマパークの飼育員になりたい。



2年 新沼 岳央さん

- ① 交友関係を広めたい。
学校で作った野菜で料理を作り家族に振る舞いたい。
- ② 障害や病気を持っている人が幸せに暮らせる市
- ③ 就職し、ジョイフル本田さんのようなホームセンターで園芸品を販売したり、DIYのお手伝いをしたい。



3年 三浦 なつきさん

- ① 料理にチャレンジしたい。煮物料理など誰にでもおいしいと言われるようにしたい。
ギターにチャレンジしたい。
- ② カラーや小糸在来、枝豆など地域の特産品を大切に、農業が盛んな市
- ③ 4月からJAきみつの職員になるので、お客さまから信頼される職員を目指したい。



今回の写真撮影にご協力いただいた園芸科の皆さんは、夢に向かって日々努力を積み重ねています。そんな未来を担う若者たちに夢について語っていただきました。

未来を担う若者たちの夢の花

- ① 2019年にチャレンジしたいこと
- ② こんな君津市になってほしい！
- ③ 将来の夢

【補助金の種類と補助金額等(概要一覧)】

Table with 5 columns: 事業の区分(タイプ), 対象となる活動, 補助限度額, 補助割合, 補助回数. Rows include 自由企画, 地域ボランティア, 未来の担い手, 今年テーマにチャレンジ (children's living space and community exchange), and 活動団体育成.

市民協働の役割を担ってきた「文化のまちづくり市税1%支援事業」は「市民が主役のまちづくり事業支援制度」にリニューアルされます。これまでの制度に加え補助対象経費の範囲を拡大し、「子どもの居場所づくり」「地域の交流の場づくり」の2タイプを新たに設けました。

受付期間
▼一次募集 1月4日(金)から31日(木)
▼二次募集 4月15日(月)から5月14日(火)



市民が主役のまちづくり事業支援制度 利用団体募集開始!

皆さんの経験や知識、行動力をまちづくりに活かしてみませんか。

きみつの元気を創る市民活動を応援します!

【説明会日程表】

Table with 2 columns: 期日, 会場. Dates range from 1/8 to 1/22. Locations include 上総地域交流センター, 清和公民館, 周南公民館, etc.

本市の社会教育施設(公民館、生涯学習交流センター、上総地域交流センター、図書館、資料館)の、今後の施設の維持・更新、運営などに関する「基本計画」素案の説明会を行います。期日・会場は説明会日程表のとおり ※内容はどの会場でも同じです。時間 午後7時から8時30分

社会教育施設の再整備基本計画(素案) 地区説明会

募集要項配布場所 市役所1階(総合案内)、市役所7階まちづくり推進課、公民館、コミュニティセンター、中央図書館(市民活動情報コーナー) ※募集要項は市ホームページからもダウンロードできます。応募方法 企画申込書のほか、応募に必要な書類を市役所7階まちづくり推進課へ持参してください。 ※詳しくは、募集要項をご確認ください。 565 1

まちづくりに対する意見を募集

市内在住・在勤・在学の方、市内に事業所などのある方、案件に利害関係のある方からの意見を募集します。資料の公表・意見募集期間=1月4日(金)から2月4日(月) ※資料は市ホームページからもダウンロードできます。

提出方法=案件に対する意見と、個人の場合は住所・氏名・連絡先、団体の場合は事業所の所在地・名称・代表者名・連絡先、利害関係のある方は、その理由を併せて明記の上、郵送、ファックス、メール、持参のいずれかで提出してください。

Table with 4 columns: 名称(素案), 概要, 資料の公表場所, 提出・問合せ先. Rows include 一般廃棄物処理基本計画, 君津市空家等対策計画, 君津市社会教育施設の再整備基本計画.

1月の図書館からのお知らせ 中央図書館 ☎(52)4646

●ひまわり号運行予定 ※悪天候の日、ステーションで行事等がある場合、運休することがあります。12/25(火)~1/4(金)の小学校・特別支援学校・堺田公園・中野西公園の巡回はお休みします。

Table with 4 columns: 巡回日, 曜, 時間, ステーション(駐車場). Lists various library routes and times for the month of January.

●催しの開催日時 ※申込不要

Table with 4 columns: 会場, 内容, 期日, 時間. Lists events at the Central Library including 'わらべうたの時間' and 'おひざにだっこの絵本の時間'.

映画鑑賞会 博士と彼女のセオリー (監督: ジェームズ・マーシュ 出演: エディ・レッドメイン) 他 2015年/イギリス/カラー/字幕/123分 日時=16日(毎月第3水曜日)午後2時 会場=中央図書館2階・視聴覚室

職員採用試験の申込を受け付けています。申込期限=1月8日(火) ※必着 職員課 ☎56-1386



確定申告は木更津市民会館へ

申告相談会場の開設期間は2月18日(月)から3月15日(金)まで

期間内に確定申告書の提出ができるよう、事前に準備をお願いします。

◆所得税及び復興特別所得税の確定申告書の提出・納税

期間 2月18日(月)から3月15日(金)

※土・日・祝日は除きます。2月24日(日)と3月3日(日)は開設しません。

相談時間 午前9時から午後5時(受付は午前8時30分から午後4時)

会場 木更津市民会館・中ホール(木更津市貝淵2-13-40)

◆税理士による無料申告相談 期間 2月8日(金)から15日(金)(土・日・祝日を除く)

対象 小規模納税者(土地、建物、株式などの譲渡所得がある場合を除く)

選挙 郵便による不在者投票ができます

身体障害者手帳や戦傷病者手帳などをお持ちの方は、選挙の際に自宅から郵便で投票できる制度があります。この制度で投票するにはあらかじめ「郵便等投票証明書」の交付を受ける必要があります。

今年も千葉県議会議員選挙、参議院議員選挙、君津市議会議員選挙が執行される予定です。交付を希望する方は早めにお問い合わせください。

障害名	障害の程度		
	1級	2級	3級
両下肢、体幹、移動機能の障害	○	○	△
心臓、じん臓、呼吸器、ぼうこう、直腸、小腸の障害	○	△	○
免疫、肝臓の障害	○	○	○

障害名	障害の程度			
	特別項症	第1項症	第2項症	第3項症
両下肢、体幹の障害	○	○	○	△
心臓、じん臓、呼吸器、ぼうこう、直腸、小腸、肝臓の障害	○	○	○	○

介護保険の被保険者証 要介護5

飲食店の皆さんへ!

ジビエ調理講習会開催

近年、ジビエへの関心が高まっていますが、ジビエの取扱いには正しい衛生管理や肉質に合った調理を行うことが必要です。

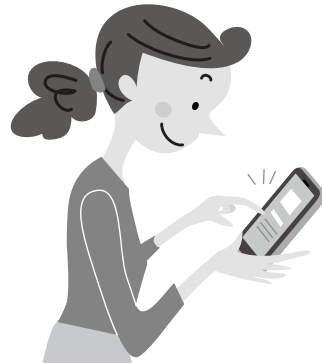
今回、国が「野生鳥獣肉の衛生管理に関するガイドライン」で推奨するHACCP(ハザード)を熟知した調理師の岩淵将明氏を講師に招き、ジビエの正しい取扱い方やおいしく調理するためのコツを学ぶ調理講習会を開催します。



期日・内容 2月13日(水)・14日(木) 内容 2月13日(水)・14日(木) イノシシ肉の取扱い

◆君津市役所での申告相談は、2月18日(月)からです。詳しくは、広報きみつ2月号(市税だより)でお知らせします。

課税課 ☎(56) 1122



相談・受付時間 午前9時から正午、午後1時から4時

会場 木更津市民会館・中ホール(木更津市貝淵2-13-40)

◆スマートフォンで確定申告

◆スマートフォンの確定申告

「確定申告書作成コーナー」からスマートフォンで申告書の作成、提出ができるようになります。

ます。利用には、税務署が発行するIDとパスワードが必要です。IDとパスワードは5分程度で発行できます。運転免許証などの本人確認書類を持参の上、最寄りの税務署へお越しください。

※申告相談会場の開設期間中は、IDとパスワードの発行が行えまので、早めの手続きをお願いします。

木更津税務署 ☎0438(23) 6161

景観計画・景観条例を 作成しました

景観計画・景観条例は、市街地、自然、歴史文化など、きみつの多様な景観資源を守るための考え方や基準を定めています。

今年7月1日から、高さ10mまたは建築面積500㎡を超える建築物などは、新築や外観の色を塗り替える場合は事前に市の届出が必要になります。

美しい景観を守り、育てるために、景観計画・条例を参考にしながら、一人ひとりが主役となって景観まちづくりに取り組みていきたいと思います。

※景観計画・条例は、市ホームページに掲載しています。



皆さんで美しい街並みをつくしましょう

就活基礎セミナーを開催します

ジョブカフェちばと連携し、近隣の木更津市・富津市・袖ヶ浦市と合同で、就職活動をスタートする際に必要な知識の習得を目指すセミナーです。現在、就職活動中の方やこれから就職活動を行う方と考えている方は、ぜひご参加ください。

※セミナー終了後、希望者にはキャリアカウンセラーによるミ

犬の糞は飼い主が必ず持ち帰りましょう

家の前に犬の糞を放置される、公園や道路が糞だらけ、犬を放し飼いにしているなどの苦情が多く寄せられています。飼い犬を運動させるときは犬の糞を処理するための用具を携行し、公共の場所や他人の土地などを汚したときは直ちに処理をしてください。

環境衛生課 ☎(56)1221、君津健康福祉センター(君津保健所) ☎0438(22)3745



二相談(1人15分程度)を実施します。希望する方はセミナー予約の際にお知らせください。

日時 1月29日(火)午後1時30分から3時40分(1時から1時20分受付)

会場 生涯学習交流センター2階・201会議室

対象 就職を希望している15歳から44歳までの方

定員 20名(先着順・要予約) ◆ミニ相談・6人(先着順・要予約)

内容 就職活動の進め方、応募書類の書き方の基本、自己PRの作成ポイント、求人票の探し方、求人票の見方など

申込方法 電話、メール、ファックスまたは市役所4階経済振興課窓口で、住所・氏名・年齢・電話番号をお知らせください。

※メール、ファックスでお申し込みの方は、件名を「就職基礎セミナー申込」と明記してください。

経済振興課 ☎(56) 1277

☎(56) 1314

✉ keizai@city.kimitsu.lg.jp

使用者も労働者も必ずチェック! 千葉県の最低賃金改正

次の産業の事業所で働く労働者に適用される特定最低賃金が改正されました。

千葉県最低賃金=895円

千葉労働局労働基準部賃金室 ☎043(22)2328

【業種別最低賃金一覧表】

業種	改正前時間額	改正後時間額
調味料製造業	889円	895円
鉄鋼業	938円	965円
はん用機械器具、生産用機械器具製造業	902円	922円
電子部品・デバイス・電子回路、電気機械器具、情報通信機械器具製造業	906円	928円
計量器・測定器・分析機器・試験機・測量機械器具・理化学機械器具製造業、医療用機械器具・医療用品製造業、光学機械器具・レンズ製造業、時計・同部分品製造業、眼鏡製造業	887円	895円
各種商品小売業	868円	895円
自動車(新車)小売業	900円	922円

冬のイベントへ出掛けよう

心も体も温まる、君津の冬のイベントをご紹介します。



1/13 一年の安全を誓う 消防出初式



消防本部・消防署・消防団・民間防火団体などの消防機関が1年間の安全安心を願い、人員・装備や消防訓練の成果を広く市民の皆さんに披露します。ふれあいながら消防・防災への理解を深める良い機会です。ぜひご来場ください。

日時＝1月13日(日)午前9時30分
 ※雨天の場合は、午前10時から君津市民文化ホール・大ホールで式典のみ行います。

会場＝君津市民文化ホール・駐車場
内容＝▼消防団による中隊訓練▼分列行進▼地震体験車による地震体験▼消防広場(きみびょんやミニ消防車との記念撮影、煙体験、豚汁の無料サービスなど)

問 消防総務課 ☎(53)1902



地域の安全安心を守ります

1/14 映画『寝ても覚めても』上映会



君津市(八重原中)出身で新進気鋭の若手女優、唐田えりかさんが主演する映画で、第71回カンヌ国際映画祭コンペティション部門で話題になった『寝ても覚めても』の上映会を行います。

地元での凱旋公演で唐田えりかさんが1回目(午前10時)の上映後と、2回目(午後1時30分)の上映前に舞台あいさつを行います。

日時＝1月14日(月・祝)▼午前10時▼午後1時30分▼4時35分▼7時30分
 ※開場は各上映開始30分前

会場＝君津市民文化ホール・大ホール
入場料
 ▼前売券＝一般1,000円、60歳以上900円、高校生以下800円
 ▼当日券＝一般1,200円、60歳以上1,000円、高校生以下900円



唐田えりかさん

チケット取扱・問合せ先＝君津市民文化ホール ☎(55)3300

※君津市民文化ホールホームページから前売チケットを購入できます。



君津市民文化ホール公式サイト

【あらすじ】
 一大阪に暮らす朝子(唐田えりか)は、麦(ばく＝東出昌大)と出会い、運命的な恋に落ちる。しかし、ある日、麦は朝子の前から忽然と姿を消してしまふ。2年後、東京に引っ越した朝子は麦とそっくりな亮平(2役＝東出昌大)と出会う。麦を忘れられない朝子は亮平を避けようとするが、次第に亮平に惹かれていく。――切なくも美しい珠玉の恋愛ストーリーをぜひ、唐田さんの地元登壇とともに楽しみください。



©2018「寝ても覚めても」製作委員会/COMME DES CINEMAS

1/31 第47回 君津市社会福祉大会



日時＝1月31日(木)午後1時15分から4時(0時30分受付)
会場＝君津市民文化ホール・中ホール
問 厚生課 ☎(56)1183、君津市社会福祉協議会 ☎(57)2250



宮田 修氏

時間	内容
13:15～14:40	式典・表彰、 “社会を明るくする運動” 作文発表、 福祉の標語コンクール特別賞作品発表
14:40～16:00	講演:こころを楽にする生き方 講師:宮田修氏(元NHKアナウンサー)

※正午から午後4時20分まで、中ホールロビーで社会福祉施設関係者による作品展示・販売を行います。

2/11 第39回 君津なわとび大会



期日＝2月11日(月・祝)
 ※荒天の場合中止(当日午前6時に開催判断)
受付＝午前8時30分から9時(団体とびは11時30分まで)
会場＝新日鐵住金君津体育館
参加資格＝1年以内に医師の診断、定期健康診断を受けて異常がないと認められた方

種目・対象
 ◆**個人種目**＝①親子とび・就学前児童とその親②時間とび・就学前児童から小学2年生まで③二重とび・小学3年生以上
 ◆**団体種目**＝④8の字とび・1チーム6人以上(小学生)⑤長なわとび・1チーム12人以上(小学生)⑥長なわとび・1チーム12人以上(中学生)⑦長なわとび・1チーム12人以上(⑤、⑥以外の構成)

持ち物＝運動着・体育館シューズ・とび縄(縄の中央部に金具の付かない物)・昼食・靴袋



みんなで力を合わせた団体とび

申込方法＝参加申込書に必要事項を明記の上、郵送、メールまたはファックスでお申し込みください。参加申込書は市ホームページからダウンロードできます。※参加者の安全確保のため、申込多数の場合は人数を制限する場合がありますのでご了承ください。

申込期限＝1月22日(火)
 ※大会映像・写真・記事・記録などは広報きみつやホームページなどに掲載・利用する場合があります。また、その掲載権・使用権は主催者に属します。

申 〒299-1192君津市役所体育振興課 ☎(56)1698
問 ☎(56)1627 ✉ sports@city.kimitsu.lg.jp

2/17 きみつ水と緑のコンサート



「2020へ みんなで奏でよう! “和”」をテーマに、君津市出身の音楽家や、公募で結成した期間限定合唱団などの多彩な出演者と観客が一体となって音楽を楽しみます。世代を越えて音楽を楽しむコンサートに、ぜひお越しください。

日時＝2月17日(日)午後1時15分開場(2時開演)
会場＝君津市民文化ホール・大ホール

入場料＝1階指定席1,000円、2階自由席500円(入場は小学生以上) ※保育サービスあり(要予約)
曲目＝「365日の紙飛行機」「風になりたい」「明日への手紙」「時代」「さくらさくら」「春の海」「記念日」「大地讃頌」「第九 歓喜の歌」ほか
出演＝▼坂本和彦▼きみつ水と緑の合唱団▼若柳流汎哉会こども舞踏教室▼鹿野山山頂娘節保存会▼石井潤子▼きみつ少年少女合唱団▼小糸中学校▼清和中学校▼芝野遥香▼角田和弘▼としまユングフェスタオーケストラ

チケット取扱・問合せ先＝生涯学習文化課 ☎(56)1380、君津市民文化ホール ☎(55)3300



美しい合唱や趣向を凝らしたコラボレーションなど見どころ満載です

内容

- 日本の歌を中心としたプログラム
公募で結成した「きみつ水と緑の合唱団」約100人が、聴き馴染みのある日本の曲を中心に歌い上げます。
- 和と洋のコラボレーション
舞踊、琴、オーケストラの珍しいコラボレーションでお届けします。また、千葉県指定無形民俗文化財に指定されている「鹿野山のさんちよこ節」もオーケストラとコラボレーションします。この貴重な機会をお見逃しなく!
- 小糸中学校、清和中学校の生徒の出演
学校統合により、平成31年度から「周東中学校」としてスタートする両校の1・2年生の生徒が出演。音楽を通して親睦を深め、本番では未来に向かって心を一つに精一杯の歌声を披露します。
- その他にも、きみつ少年少女合唱団の出演など、内容盛りだくさんでお届けします!

坂本 和彦氏(指揮・司会)

文化ホールのイチおし お問い合わせ ☎55-3300 <http://www.kimibun.jp/> 今月の催物の詳細については、文化ホール情報紙 又はホームページをご覧ください。

映画 『寝ても覚めても』 上映会
1月14日(月) 大ホール 4回上映(各回入替制)
全席自由(上映開始30分前開場/119分)
 ①10:00 ②13:30 ③16:35 ④19:30
 ★①回目の上映後と、②回目13:30(上映前)にヒロイン役の君津市出身の女優・唐田えりかさんの舞台挨拶があります! ※未就学児入場不可

前売券 一般1,000円/60歳以上900円/高校生以下800円
当日券 一般1,200円/60歳以上1,000円/高校生以下900円

映画 『あん』 アンコール上映会 樹木希林 最後の主演作
1月18日(金) 5回上映 ①9:45 ②12:15 ③14:45 (113分) ④17:15 ⑤19:30 ※未就学児入場不可

大ホール 全席自由(各回入替制/上映開始20分前開場) ※当日券のみ
 一般1,200円/60歳以上1,000円/高校生以下900円

映画 『子どもが教えてくれたこと』 上映会
1月25日(金) 6回上映 ①9:30 ②11:30 ③13:30 (80分) ④15:30 ⑤17:30 ⑥19:30
 病気と闘いながらも懸命に生きる、フランスの子どもの姿を追った感動のドキュメンタリー映画(字幕スーパー版) ※未就学児入場不可

オーケストラで歌う 青春ポップスコンサート 演奏: N響団友オーケストラ
4月20日(土) 大ホール 開演16:00 ※未就学児入場不可
全席指定 5,000円 **1/19(土)発売**

今でも口ずさめる大ヒット曲を多く持つ3人のジョイントコンサート。
 ♪木綿のハンカチーフ
 ♪飛んでイスタンブール
 ♪かもめが翔んだ日 ほか

太田裕美 庄野真代 渡辺真知子

奨学生を募集しています 問 教育総務課 ☎56-1456



マイナンバーカードを作しましょう!

コンビニ交付サービスを利用するために必要なマイナンバーカードは、公的な身分証明書として使うことができます。マイナンバーカードは簡単に作ることができますので、この機会に作ってみませんか。

申請

- 「個人番号カード交付申請書兼電子証明書発行申請書」(交付申請書)を用意してください。
交付申請書を紛失した場合や交付申請書に印字されている内容(氏名、住所など)に変更があった場合は、再発行の手続きが必要になります。
- 郵便・パソコン(※1)・スマートフォン・証明写真機(※2)で申請ができます。
また、市役所や行政センターに設置しているマイナポータル用パソコンで申請することができますので、希望する方は職員へお尋ねください。

※1 交付申請書に記載されている申請書ID(半角数字23桁)の入力が必要となります。
※2 マイナンバーカードの直接申請に対応していない証明写真機もありますので、ご注意ください。

受取

- マイナンバーカードをお渡しする準備ができ次第、市民課から交付通知書(はがき)を発送します。
- 交付通知書に必要な事項を明記の上、市民課または行政センターへ受取予約を行い、本人が来庁し、お受け取りください。

※申請から受取まで1カ月程度かかります。

☎市民課(56)1130

2月1日(金)から 住民票の写しなどの 証明書のコンビニ交付サービスを 開始します

2月1日(金)から住民票の写しなどの証明書が、キオスク端末(マルチコピー機)が設置されている全国のコンビニエンスストアなどで、休日や夜間でも取得できます。

必要なもの
● 利用者証明用電子証明書が記録されたマイナンバーカード
● 利用時間 午前6時30分から午後11時(12月29日から1月3日を除く)
● ※ 戸籍証明書、戸籍の附票の写しの発行は平日午前9時から午後5時

◆ 注意事項
● コンビニ交付サービスで利用できるカードは、利用者証明用電子証明書が記録されているマイナンバーカードのみです。マイナンバー通知カード、住民基本台帳カード、印鑑登録証では利用できません。
● 戸籍届出や市民税・県民税額の更正がある場合などは、異動情報などが反映されるまで、一部証明書が取得できない場合があります。
☎市民課(56)1132

利用方法

- 1 キオスク端末(マルチコピー機)の画面で「行政サービス」を選択。
- 2 マイナンバーカードをセットし、利用者証明用電子証明書の暗証番号を入力。
- 3 マイナンバーカードを取り外し、必要な証明書の選択や記載事項の選択などを画面の指示に従い入力。
- 4 手数料を入金し、証明書を受け取る。



窓口で取得する場合の手数料よりも、100円安くなります。

【取得できる証明書・1通あたりの手数料】

証明書	利用できる方	手数料
住民票の写し(全部・一部)	君津市に住民登録がある方 ^{※1}	200円
印鑑登録証明書		
市民税・県民税課税(非課税)証明書(最新年度のみ)	君津市が本籍の方 ^{※2}	350円
戸籍の附票の写し(全部・一部)		
戸籍証明書(全部事項証明書、個人事項証明書(戸籍謄抄本))		

※1 課税(非課税)証明書は、課税対象年度の賦課期日(1月1日)に君津市に住民登録がある方
※2 君津市に住民登録がない方は、地方公共団体情報システム機構への戸籍証明書交付の利用登録の手続きが必要です(キオスク端末、ICカードリーダーを用意したパソコンで手続きができます)。

2月1日(金)から

子育てに関する電子申請ができるようになります

国が運営するオンラインサービスのマイナポータルで、市役所に行かなくてもさまざまな申請や届出を行うことができる電子申請ができるようになります。

電子申請で必要なもの=マイナンバーカード、パソコン、ICカードリーダーまたはスマートフォン(マイナンバーカード読み取りに対応したAndroid 端末)

※詳しくはぴったりサービスのホームページを確認してください。



【受付対象事務】

事務名	手続名
児童手当	認定の請求など
	現況届
保育の利用	支給認定申請および入園申込
	保育の継続申請
児童扶養手当	現況届の事前送信



☎子育て支援課(56)1128

循環型社会を支え、地球環境を守る

「日本でいちばん大切にしたい会社」大賞受賞
総の国ベンチャー企業経営者賞受賞
経営革新優秀企業県知事賞受賞
経営者「環境力」大賞受賞
地域防災力向上千葉県知事表彰受賞

リサイクル、地球に優しい環境づくり

ISO14001 認証取得
千葉オイルシュ株式会社 <http://www.oilshu.co.jp>
本社工場 / 〒292-0526 千葉県君津市笹1249番3号 TEL.0439-39-3033 FAX.0439-39-3188
市原工場 / 〒297-0234 千葉県長生郡長柄町長柄山1162番153 TEL.0475-30-7900 FAX.0475-47-2879

山も空家も買取ります!!

オリジナル不動産は、ふるさと物件を専門に取り扱う不動産会社です。

ご相談・査定無料

海辺、山に囲まれた物件、相続した物件など
他の不動産会社で断られた方もぜひ一度ご相談ください。

オリジナル不動産 ☎0438-97-7700
<http://boso.pro/> 千葉県木更津市ほたる野1-31-1-1階

健康ガイド ~笑顔と健康のあふれるまちへ~



予防接種

健康づくり課 ☎(57)2233

接種方法=君津市・木更津市・富津市・袖ヶ浦市の協力医療機関で予約の上、接種を受けてください。

区分	対象者	接種回数	備考
B型肝炎	1歳未満のお子さん (標準的な接種は生後2カ月から9カ月)	3回	
Hib(ヒブ)・小児の肺炎球菌	生後2カ月以上5歳未満のお子さん (標準的な初回の開始は生後2カ月から生後7カ月まで)	4回 (初回3回、追加1回)	接種開始月齢により接種する回数が違います。
4種混合(ジフテリア・百日せき・破傷風・ポリオ)	生後3カ月以上7歳6カ月未満のお子さん	4回 (初回3回、追加1回)	
2種混合(ジフテリア・破傷風)第2期	平成18年4月2日から平成19年4月1日生まれの方 (小学校6年生に相当する年齢の方)	1回	対象者には個別に通知しました。
BCG	1歳未満のお子さん(標準的な接種期間は生後5カ月から生後8カ月まで)	1回	
麻しん・風しん混合(MR)	①1歳のお子さん 接種期限=2歳になるまで ②来年度小学校に入学するお子さん 接種期限=3月31日(日)	1回	過去に、麻しんや風しんにかかったことがある方、自費で接種をしている方もワクチン接種の対象になります。
水痘	1歳から3歳未満のお子さん ※すでに水痘にかかったことがあるおさんは対象外	標準的には6カ月から12カ月の間隔を置いて2回接種	すでに自費で水痘ワクチンを接種したおさんは、残りの回数が対象となります。
日本脳炎	第1期: 3歳から7歳6カ月未満のお子さん 第2期: 9歳から13歳未満のお子さん	3回 (初回2回、追加1回) 1回	医師の判断により、生後6カ月から接種を開始する場合があります。 予診票をお持ちでない方には健康づくり課で交付します(来所する場合は母子健康手帳を持参してください)。
日本脳炎(特例措置)	平成10年4月2日から平成19年4月1日生まれの方(20歳未満) ※平成17年度から21年度の間に日本脳炎の予防接種の機会を逃した方	第1期は3回(初回2回、追加1回) 第2期は1回(9歳以上)	
高齢者の肺炎球菌	①年度内に65歳、70歳、75歳、80歳、85歳、90歳、95歳、100歳となる方で過去に23価肺炎球菌ワクチンの予防接種を受けていない方 ②60歳以上65歳未満の方で、心臓・じん臓・呼吸器の機能・ヒト免疫不全ウイルスにより免疫の機能に重度の障害を有する方(身体障害者手帳1級に相当)	3月31日(日)までに1回	接種費用=5,400円(生活保護受給者は無料)

健康診査

健康づくり課 ☎(57)2233

区分	期日	受付時間	会場	対象者
1歳6か月児健康診査	15日(火)	12:50~13:20	保健福祉センター	君津・小糸・清和地区の平成29年4月26日~平成29年5月23日生まれ
	31日(木)	13:10~13:30	上総地域交流センター	小櫃・上総地区の平成29年4月11日~平成29年7月31日生まれ
3歳児健康診査	22日(火)	12:45~13:15	保健福祉センター	君津・小糸・清和地区の平成27年7月12日~平成27年8月1日生まれ
	31日(木)	13:10~13:30	上総地域交流センター	小櫃・上総地区の平成27年6月16日~平成27年9月30日生まれ

※対象者には個別に通知します。

健康相談・健康教室

健康づくり課 ☎(57)2233

区分	期日	受付時間	会場	対象者	内容ほか
赤ちゃん育児相談	17日(木)	9:30~11:00 13:30~15:00	保健福祉センター	1か月健診受診後から2歳前のお子さんと保護者	身体計測、育児・栄養・歯科相談
	18日(金)	9:30~11:00	上総地域交流センター		
	28日(月)	10:00~11:00			
初めての歯みがきのポイント・離乳食の開始と進め方の集団教室 ※1月16日(水)までに要予約	17日(木)	13:45~14:00	保健福祉センター	生後4カ月から6カ月頃の離乳食開始前のお子さんがいる保護者	赤ちゃん育児相談の中での集団教室(30分程度の講話)
マタニティクラス	今回は2月に実施予定				
両親学級 ※1月18日(金)までに要予約	26日(土)	9:45~12:30 (9:30~9:45受付)	保健福祉センター	妊娠24週以降の妊婦とその夫	持ち物=母子健康手帳、筆記用具
こどもの発達相談 ※要予約	お子さんの心や体などの発達について気になることはありませんか。子どもの発達の専門家が相談に応じます。				

災害義援金にご協力ありがとうございます

皆様のご協力により熊本地震災害義援金は、12月1日現在、10,114,321円となっています。東日本大震災義援金は、12月1日現在、38,228,643円となっています。集まりました義援金は全額日本赤十字社へ送金させていただきます。なお、平成31年3月31日まで受け付けています。

平成30年7月豪雨災害義援金は12月1日現在、416,390円となっています。平成30年北海道胆振東部地震災害義援金は、12月1日現在、271,067円となっています。なお、平成30年12月31日をもって受付終了となりました。

☎ 厚生課 ☎(56)1183

交通事故発生状況

市内の1月1日から11月30日までの交通事故発生状況は次のとおりです。

発生状況	前年比
人身事故	283件 -28
死者数	0人 -7
負傷者数	366人 -32
物件事故	2,273件 +155

犯罪発生状況

市内の1月1日から11月30日までの犯罪発生状況は次のとおりです。

発生状況	備考
犯罪発生総数	479件 前年比 -205件
電話の詐欺	7件 被害額 1,530万円
空き巣等	50件 前年比 -47件
自転車盗難	59件 前年比 -27件

※11月中に電話で詐欺が連続で発生し、警察が認知している被害だけでも3件、約1,000万円の被害が出ました。不審電話の状況を見ると君津市が重点的に狙われています。オレオレ詐欺や市役所などを装った運付金詐欺に十分注意してください。

献血にご協力をお願いします

200ml献血の受付は予定数量に達し次第終了します。
日時=①1月21日(月)午前10時から11時45分、午後1時から4時
②24日(木)午前10時から午後4時

会場=①ジョイフル本田君津店②保健福祉センターふれあい館
主催=①君津赤十字奉仕団②君津ライオンズクラブ
☎ 健康づくり課 ☎(57)2233



やさしい うんどう教室

簡単で頑張らなくても効果がある、運動が苦手な人も参加できる教室です。事前の申込は不要ですので、動きやすい服装で気軽に参加してください。なお、雨天の場合は屋内で行います。飲み物・汗をふくタオルを持参してください。
※対象者はおおむね60歳以上の君津市民の方です。 ☎ 健康づくり課 ☎(57)2233

期日	会場	時間
8(火)・22(火)	内みのわ運動公園 ※雨天時: 市民体育館視聴覚室	10:30~11:30
15(火)	保健福祉センターふれあい広場 ※雨天時: 保健福祉センター2階コミュニティホール	14:00~15:00

日曜・休日の救急当番医

☎ 消防本部 ☎(53)0119

期日	診療科目	診療時間	病院名	所在地	電話
1(火・祝)	内科・小児科	9:00~17:00	茂田医院	久保	☎(52)0023
	歯科	9:00~12:00	かなえ歯科クリニック	久保	☎(29)7939
2(水)	内科・小児科	9:00~17:00	君津サングリニック	久保	☎(55)3333
	歯科	9:00~12:00	鎌田歯科医院	鎌滝	☎(37)3100
3(木)	内科	9:00~17:00	君津クリニック	佐師	☎(55)8111
	歯科	9:00~12:00	やまだ歯科	久保	☎(55)6480
6(日)	内科・小児科	9:00~17:00	谷川クリニック	高坂	☎(55)2233
	内科	9:00~17:00	鈴木木病院	上	☎(32)2013
13(日)	耳鼻咽喉科	9:00~12:00	君津寛衆堂医院	南上安	☎(52)8733
14(月・祝)	内科	9:00~17:00	君々堂君津病院	東坂田	☎(52)2366
20(日)	内科	9:00~17:00	君津山の手病院	外箕輪	☎(54)2323
	耳鼻咽喉科	9:00~12:00	鮎澤耳鼻咽喉科	中野	☎(54)8721
27(日)	内科	9:00~17:00	なかのクリニック	中野	☎(50)1777

君津市夜間急病診療所 ☎ ☎0438(25)6284
●診療科目 内科・小児科
●診療時間 午後8時から午後11時
●場所 木更津市中央1-5-18

※悪天候時は休診となる場合があります。急病の際は各消防署にお問い合わせください。
※1月1日から3日の間は下記の時間で受診できます。
昼間: 午前9時から午後5時 夜間: 午後8時から午後11時

特定不妊治療費の一部を助成しています ☎ 健康づくり課 ☎57-2233

暮らしの情報

今月の納期

- 市県民税(4期)
- 国民健康保険税(7期)

納期限:1月31日(木)

夜間・休日納税窓口

- ◆夜間窓口 1月9日(水)午後5時15分から午後7時30分
- ◆休日窓口 1月20日(日)午前9時から午後5時

場所=市役所納税課(1階3番窓口) ☎納税課☎(56)1161

問 問い合わせ先 申 申し込み先 FAX ファックス ☒ メールアドレス HP ホームページ
 ※料金の記載がないものは無料です。

お知らせ

図書館ブックリサイクルフェア

日時=1月26日(土)・27日(日)午前10時から午後5時(当日配布分がなくなり次第終了)
 ※混雑時は各日午前9時30分から整理券を配布します。

会場=中央図書館2階・視聴覚室

対象=市内在住・在勤・在学の方

内容=図書館で古本や古雑誌の提供

☎中央図書館☎(52)4646

第12回図書館ピアノコンサート

閉館後の図書館で地元出身の演奏家によるコンサートを開催します。

日時=1月27日(日)午後5時50分から6時35分

会場=中央図書館1階・こどもとしょかん
 出演=吉川みくり(ピアノ)、鈴木美恵子(クリスタルボウル)

☎中央図書館☎(52)4646

労働力調査へのご協力をお願いします

総務省統計局では、1月から4月まで郡2丁目の一部の世帯を対象に労働力調査を実施します。労働力調査は、国の経済政策や雇用対策などの基礎資料となる重要な調査です。調査対象となった世帯には調査員証を携帯した調査員が訪問しますので、ご協力をお願いします。

☎千葉県総合企画部統計課
 ☎043(223)2220

講座・講習

君津市青少年健全育成団体合同研修会

青少年問題が多様化、深刻化する中、家庭・地域・学校の相互の連携を強め、教育力の醸成を目指し、市内各地区の青少年健全育成団体による合同研修会を開催します。

日時=2月2日(土)午前9時30分から正午(9時15分受付)

会場=生涯学習交流センター2階・多目的ホール

内容=▼活動報告(松丘の青少年を育てる会)▼講話「青少年の犯罪の現状と課題」(君津警察署)▼事業報告「コミュニティ・スクールの組織と役割(生涯学習文化課)▼実践発表(周西小・周西南中・生涯学習交流センター)

☎生涯学習文化課☎(56)1418

きみつ女性ひろば ママのための防災教室

準備しておきたいもの、緊急時のおむつの作り方など、いざという時に慌てないために、すぐできる備えについて学びます。

日時=2月1日(金)午前10時から正午(9時30分から受付)

会場=小糸公民館・講堂

対象=子育て中の方、関心のある方

定員=30人 ※保育あり

講師=日本赤十字社千葉県支部幼児安全法指導員

申込方法=メールまたは電話で、氏名・連絡先・保育の有無をお知らせください。

申込期限=1月18日(金)

☎生涯学習文化課☎(56)1407

☒shogaku@city.kimitsu.lg.jp

認知症サポーター養成公開講座

認知症について正しく理解し、認知症の人や家族を温かい目で見守る応援者になってもらうための講座です。

日時=1月24日(木)午後1時30分から3時

会場=上総地域交流センター・会議室2

対象・定員=市内在住の方・30人

申込期間=1月4日(金)から22日(火)

☎高齢者支援課☎(56)1732

コミュニケーションに生かすやさしい傾聴講座

期日・内容=▼1月30日(水)・気持ちを聞く

▼2月6日(水)・楽しい傾聴レッスン▼13日(水)・自分に正直であること

時間=午前10時から正午

会場=生涯学習交流センター

定員=30人(先着順)

※保育あり(定員10人・先着順)

講師=子育てサポーター「さぼっと」研修スタッフ

申込期限=1月18日(金)

☎生涯学習交流センター☎(50)3980

第3回きみつまちライブラリー×ミニ講座

『親子で作ろう!簡単フォトカード』

アルバム作成がテーマのミニ講座と参加者の皆さんがお薦めする本を紹介し合う、本の持ち寄り読書会です。読書会で紹介された本は、感想カードを付けて、みんなで作る本棚「きみつまちライブラリー」に設置します。

日時=1月29日(火)午前10時から正午(9時50分集合)

会場=中央図書館1階・フリースペース

対象=ミニ講座・きみつまちライブラリーの両方に参加できる方

定員=10人(先着順) ※お子さんと一緒に参加も可能

講師=成田静華氏

持ち物=読書会でお薦めしたい本1冊

※図書館所蔵の本に限ります。

申込方法=中央図書館窓口または電話でお申し込みください。

☎中央図書館☎(52)4646

普通救命講習会

会場=消防本部

対象・定員=市内在住、在学または在勤の方(中学生以上)・30人

申込方法=来署または電話でお申し込みください。

▼普通救命講習I

日時=1月20日(日)午前9時から正午

内容=成人に対する心肺蘇生法とAEDの使用方法

申込期限=1月15日(火)

▼普通救命講習II

日時=2月3日(日)午前9時から午後1時

内容=成人に対する心肺蘇生法とAEDの使用方法(成人応用編)

申込期限=1月29日(火)

☎消防署救急隊☎(53)1908

「認知症介護者ネットきみつ」交流会

認知症の方を介護する家族が日頃の疲れや悩みを話し合い、少しでも心を軽くして、より良い介護を目指すための交流会です。

日時=1月8日(火)午後1時から

会場=八重原公民館・研修室

費用=100円

内容=▼ミニ講座(マイエンディングノート、後見制度などの支援)▼交流会(自己紹介や近況報告)など

申込期限=1月5日(土)

☎認知症介護者ネットきみつ代表世話人・芝山☎090(9373)4538

募集

歴博映像フォーラム「二五六」を学ぶツアーの参加者

君津の「二五六」をテーマとした映像フォーラムにバスで参加します。

日時=3月2日(土)午前9時から午後7時

行先=国立歴史民俗博物館(生涯学習バス利用)

集合場所=市役所北側駐車場または上総公民館

行程=市役所出発(午前9時、上総公民館経由)~国立歴史民俗博物館~(上総公民館経由)市役所到着(午後7時)

定員=上総地区在住の方25人・一般25人(各先着順)

費用=600円(入館料ほか)

昼食=各自(博物館のレストラン利用か弁当持参)

申込期間=1月7日(月)から31日(木)

☎久留里城址資料館☎(27)3478

平成30年度君津地方視聴覚教育振興大会参加者

日時=1月17日(木)午後2時30分から5時15分(2時から2時30分受付)

会場=袖ヶ浦市民会館(袖ヶ浦市坂戸市場1566)

内容=▼講演「Society5.0とグローバル及びローカルな教育課題を展望した人材育成のための映像教育と映像作成の在り方」(講師=篠原文陽児氏(東京学芸大学名誉教授))▼君津地方メディアコンクール受賞作品の発表

申込期限=1月10日(木)

☎君津地方視聴覚教材センター(千葉県教育庁南房総教育事務所別館内)

☎0438(25)2707

市民掲示板

第2回コラボ音楽祭

君津高校吹奏楽部と君津特別支援学校生が合同で演奏とダンスパフォーマンスを披露します。

日時=1月20日(日)午後2時から2時45分(開場1時30分)

会場=生涯学習交流センター2階・多目的ホール

☎ウィズハーモニー☎(55)1845

脱タバコ社会ポスター展

4市(君津・富津・木更津・袖ヶ浦)の小中学生の作品約80点の展示を予定しています。

日時=1月12日(土)から18日(金)

会場=イオンモール木更津2階・観光案内ブース前のブリッジ付近

☎スモークフリーキッズ☎(55)1845

1月10日は110番の日 ~頼ってね、ふたつの110番~

110番は社会の安全を守る緊急電話です。正しい利用にご協力ください。

▼緊急ダイヤル=110

▼相談ダイヤル=#9110

☎君津警察署☎(54)0110

子供たちの朗読会

小学生から高校生の子どもたちによる発表会を行います。

日時=2月3日(日)午後1時30分から3時30分

会場=中央図書館2階・視聴覚室

☎ボランティアセンター☎(55)0294

君津シニアアンサンブル発足団員募集

クラシックやタンゴなど、音楽好きのシニアの方を募集します。同じ趣味を持った仲間と音楽を楽しみませんか。

活動場所=八重原公民館(予定)
 活動日時=毎週火曜日午後1時から4時
 ※初回活動日は2月5日(火)

指導者=大野悦男氏(元ヤマハ音楽振興会)
 費用=▼入会金1,500円▼月謝3,000円

☎君津シニアアンサンブル代表・佐藤☎090(7836)5229

社会福祉協議会職員採用試験(平成31年4月1日採用)

職種=正規職員

定員=1人

申込資格=昭和59年4月2日以降に生まれた方で、普通自動車免許を取得している方(採用時までには免許取得見込み可)

申込期限=1月11日(金)

試験日=1月27日(日)

試験会場=保健福祉センターふれあい館 ※申込方法など、詳しくはお問い合わせください。

☎君津市社会福祉協議会☎(57)2250

☎shogaku@city.kimitsu.lg.jp

☎生涯学習文化課☎(56)1380

FAX (56)1627

文化協会・文学文芸部選

きみつの俳句・短歌

一段と高さ破魔矢や肩車 (泉 福川逸美)

ゆっくりと八十路かみしむ初湯殿 (糠田 坂井けい)

初夢や七福神に導かれ (中島 山田雄風)

人の和に程良き距離の焚火かな (富津市 羽矢真入)

じっと眼を見つめる吾子の初湯かな (北子安 館傳人)

秋の灯や夜灯し揺るる竹あかり (北子安 須藤研二)

立冬や塩害受けし山の色 (泉 緒方孝二)

応募資格=市内在住・在勤・在学の方
 応募方法=住所・氏名・電話番号を明記の上、郵送
 フォックスまたはメールでお申し込みください。
 ※1人につき3作品まで

年頭のごあいさつ

「希望に満ちた君津の未来」の 実現に向けて



君津市長
石井宏子

明けましておめでとうございませう。

皆様には、輝かしい新春を健やかに迎えのこと、心からお慶び申し上げます。

私は、昨年10月の市長選挙において、多くの市民の皆様のご力強いご支援とご支持を賜り、市長に就任いたしました。

今後とも、皆様から寄せら

れました信頼と期待に応えるため「希望に満ちた君津の未来」の実現に向けて、全力で取り組んでまいりますので、皆様には、一層のご支援、ご協力をお願い申し上げます。

結びに、本年が皆様にとりまして、幸多き年となりますよう、心からご祈念申し上げます、新年のごあいさつといたします。



君津市議会議長
鈴木良次

安心して暮らせる まちづくりを

新年おめでとうございます。市民の皆様には、希望に満ちた輝かしい新春をお迎えのことと心からお慶び申し上げます。

また、日頃より、議会活動に對しまして、ご理解とご協力を賜り厚くお礼を申し上げます。

私ども市議会では、迎えた本年も一層充実した議会活動により、市民の皆様のご

に、魅力あるまちづくりに全力を尽くしてまいりますので、本年も変わらぬご支援とご協力を賜りますようお願い申し上げます。

結びに市民の皆様にとりまして、健康で、幸せな一年となりますよう、心からお祈り申し上げます、新年のごあいさつといたします。

いさつといたします。

きみつびと

今回は、厚生労働大臣表彰を受賞された方々をご紹介します。音訊の会さざなみの代表の柳瀬紳司さんと君津保育園の園長先生の大沼幸代さんにお話を伺いました。

音訊の会「さざなみ」代表 柳瀬紳司さん

音訊の会「さざなみ」は、現在32人の会員で活動する音訊ボランティア団体です。昭和62年に「朗読の会さざなみ」として発足し、視覚障害のある方などのために広報きみつや福祉きみつなどの音訊や定期的な朗読会を行ってきました。また、図書館の本の音訊や視覚障害のある方に本や雑誌を読む対面朗読を行っています。長年にわたって地域の文化・福祉の向上に寄与してきたことが評価され、受賞となりました。

今回の受賞に「この表彰は、会の先輩が築いてきた歴史が評価されたものです。これからも聞き取りやすい、分かりやすい音訊技術を磨き、地域の文化・福祉の向上に貢献していきたいです」と話す代表の柳瀬さん。また、「後輩たちの指導・育成にも取り組み、会の伝統を引き継いでいきたい」とこれからの目標について力強く話してくれました。

音訊の会さざなみからのお知らせ 一緒に活動する会員と声の広報の利用者を募集しています。
☎ ボランティアセンター ☎(57)0294



私たちと一緒に活動しませんか？

君津保育園 園長 大沼幸代さん

大沼さんは昭和49年に千葉県立上総高等学校で10年勤めた後、当時の(財)君津福祉会君津保育園の副園長に就任、平成15年からは園長を務めています。「子どもや職員の笑顔が一番」をモットーに看護師・調理師などさまざまな資格を取得し、保育環境の向上に努めてきました。また、千葉県君津地区で初めて開設された地域子育て支援センターの所長を兼務しています。長年にわたって地域の社会福祉事業の発展に貢献してきたことが評価され、受賞となりました。

今回の受賞に「これまで地域の方や保護者の方々、関係者の皆さま

からご支援いただいたおかげでこのような素晴らしい賞を受賞することができました」と話す大沼さん。「これからも、子どもたちの瞳を見つめ、保護者の皆さまと間近に接すること、そして地域の皆さまとも手を携え、保育・子育て支援のさらなる充実に誠心誠意努力していきます」と思いを語ってくれました。

君津保育園は、昨年の7月22日に創立70周年を迎えました



カメラ アングル

ギニア共和国へ公用車を寄贈！



はるか異国の地で公用車が再び活躍します！

11月15日、市役所南側コートナリーでギニア共和国へ消防車両とごみ収集車を寄贈しました。君津市在住の元ギニア駐劄特命全權大使の富田嘉孝さんと君津ブラチナ・ライオンズ・クラブの協力を実現したものです。寄贈した公用車は、1月中旬頃にギニアの首都コナクリに到着を予定しています。

サイクリングできみつの秋を満喫



全長約25キロのコースでサイクリングを楽しみました

12月1日、きみつ里山サイクリングツアーを開催しました。快晴で風もなく、絶好のサイクリング日和に市内外からたくさんの方が集まりました。

初心者や女性の方でも楽しめるようなコース設定で、参加者はサイクルガイドと一緒に亀山湖や筒森もみじ谷の紅葉を楽しんでいました。



1月の相談窓口

※法律相談は、継続して受けることができません。(年に1回程度)

●市民相談

☎ 市民生活課 ☎(56)1395

相談内容	期 日	時 間	会 場
人権相談	10(木)・16(水)・22(火) 15(火)	13:00~16:00	市 民 相 談 室 小 櫃 公 民 館 小 糸 公 民 館
人権・行政相談	24(木) 28(月)		
法律相談(要予約)	10(木)・24(木)		
交通事故相談(要予約)	7(月)・21(月)・24(月)・18(月)	10:00~15:00	市 民 相 談 室 ※交通事故相談の予約は、相談日の2開庁日前までです。
結婚相談	8(火)・11(金)・15(火) 22(火)・25(金)・29(火)		
消費生活相談	毎週月・水・木・金 (2・3・14日を除く)		消費生活センター ☎(56)1529

●社会福祉協議会の各種相談

相談内容	期 日	時 間	会 場
法律相談(要予約)	8(火)・25(金)・ 21(火)・22(金)	13:00~16:00	ふれあい相談室 ☎(55)0444 ※法律相談(2月分)は 16日(水)から予約受付
こころの相談(要予約)	9(水)・15(火)・23(水) 21(水)・12(火)・20(水)	10:00~15:00	
一般電話相談	月~金	9:00~16:00	
心配ごと相談	10(木)・24(木)	13:00~16:00	小 櫃 公 民 館
	15(火) 24(木)		小 糸 公 民 館
ボランティア相談	月~金	9:00~17:00	ボランティアセンター ☎(55)0294

※【1月の図書館からのお知らせ】は、2面に掲載しています