

# くにたち

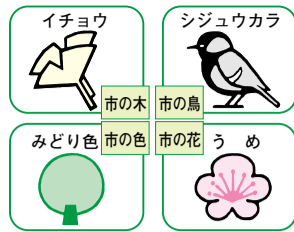
毎月  
5日・20日  
発行

「くにたちフリーフォトギャラリー」を開設!

「旧国立駅舎」ほか、市内の美しい風景などの画像を無料でダウンロードして使用いただける写真コーナーを開設しました。詳細は、市ホームページ「くにたちフリーフォトギャラリー」を検索してください。  
問 市長室広報・広聴係



▲市ホームページ「くにたちフリーフォトギャラリー」二次元コード。



☎042-576-2111(代)  
FAX 042-576-0264

〒186-8501 東京都国立市富士見台 2-47-1  
編集・発行 国立市役所市長室広報・広聴係  
ホームページ <http://www.city.kunitachi.tokyo.jp/>



スマートフォン等で左の二次元コードを読み取ると、市ホームページにアクセスできます。

# ただいま!

赤い三角屋根の旧国立駅舎が  
4月4日(土)に帰ってきます。

午前11時  
オープン  
(申込不要・費用無料)



「旧国立駅舎」について・問 市長室広報・広聴係

## 「旧国立駅舎」にご来場される皆さまへ

新型コロナウイルスの感染拡大防止のため、市職員のマスク着用や室内換気を十分に行うなどの対策を講じたうえで、旧国立駅舎を4月4日(土)午前11時よりオープンします。

ただし、情勢によりオープン日時が変更になる場合もありますので、ご了承ください。

発熱など体調のすぐれない方は、来場をご遠慮いただくなど、健康状態にくれぐれもご留意ください。また、マスクの着用や手指の消毒へのご協力、長時間の滞在は控えていただくなど、感染拡大防止にご理解とご協力をお願いします。

## “まちの魅力発信拠点”として生まれ変わります



再築後の旧国立駅舎には、「まち案内所」「展示室」「広間」の3部屋に加え「屋外スペース」ができ、「まちの魅力発信拠点」として活用していきます。  
※各部屋の使用には、事前の相談が必要となります。

大正15年(1926年)、国立大学町に誕生した「旧国立駅舎」は、まちを行き交う人々を80年間見守ってきました。しかし平成18年(2006年)、中央線立体高架化工事により解体され、駅の役目を終えました。

その後、多くの皆さまから再築を望む声や全国の方々からの多大なご寄附を受け、市では開業当時の姿に再築することを決め、平成30年(2018年)より工事を開始しました。そしてこの春、新たに「まちの魅力発信拠点」として生まれ変わります。

今日まで応援してくださった皆さまに心より感謝し、旧国立駅舎とともに魅力あるまちをこれからもめざしていきます。

このページの制作にあたり、市内でフリーペーパーを発行している『国立歩記』編集部にもご協力をいただきました。



▲1925年ごろに発行された国立大学町分譲地の販売用チラシ。上空から見たまちのイラストが描かれています。



■キッチンカーなどが出店できる場所を提供し、楽しさにぎわいを呼び込みます。



■案内スタッフが常駐し、対面式でまちの見どころを紹介し、  
■各種物販も行う予定です。



▲1926年開業当時の旧国立駅舎。左端に見える円形の囲いは、ツルやペリカンなどを飼っている水禽舎でした。

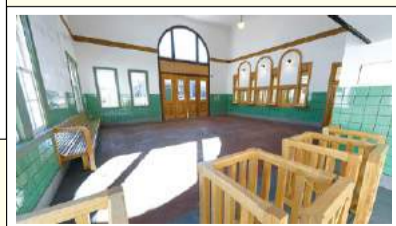


■「まちの魅力発信拠点」という目的にふさわしい催しなどを行っていきます。  
■昔の駅のような木製の出入口も再現しています。



■かつて「手小荷物扱所」として利用されていた内装が、なつかしさを感じさせます。  
■文化財としての旧国立駅舎の価値や、国立大学町における都市計画上の希少性を伝える常設展のほか、企画展なども開催していきます。

### オープン後のイメージ



ココもぜひ見て!



▲英国の田園都市の小住宅に見られる赤い三角屋根に白壁、アーチ窓やドーマー窓は最大の魅力であり、市指定の有形文化財としての価値を備えています。



▲屋外のひさし柱(写真手前と一番奥)には、イギリスやアメリカ製の古レールを使っています。また、建物の軸組みに用いている木材の約7割は、創建時の部材を再利用しています。

### 旧国立駅舎について

住所 東1-1-69  
のべ面積 約200㎡(まち案内所:約23㎡、広間:約83㎡、展示室:約52㎡など)  
※「広間」「展示室」「屋外スペース」の使用については条件があります。詳細は、4月1日(水)から開設予定の「旧国立駅舎ウェブサイト」でご案内します。

(「まち案内所」「展示室」「広間」「屋外スペース」は2月27日時点の画像で、完成前のものです。)

**Q 新型コロナウイルス感染症とは？**

コロナウイルスは、人や動物に広く感染するウイルスです。これまで、主に風邪の症状を引き起こす4種類のコロナウイルスと、SARS(重症急性呼吸器症候群)やMERS(中東呼吸器症候群)を引き起こす2種類のコロナウイルス、あわせて6種類のコロナウイルスが知られていました。新型コロナウイルスは、このいずれでもない新種です。

新型コロナウイルス感染症の主な症状は、発熱、咳、頭痛、体のだるさなどです。一般的に風邪の症状と似ていますが、症状が長引く傾向があります。

**Q どうやって感染するの？**

飛沫感染と接触感染により感染するといわれています。

**飛沫感染** 風邪と同様に、咳、くしゃみ、つばなどのしぶきを他者が吸い込む。

**接触感染** 感染者が、咳やくしゃみを手で押さえた後、その手で周りの物(乗物のつり革、ドアノブ、スイッチ、手すりなど)に触れてウイルスが付着し、他者がその物を触った手で口や鼻を触ることでウイルスが粘膜に入り込む。

**注意!** 閉鎖した空間や、近距離で多くの人と会話するなどの環境では、咳やくしゃみなどがなくても感染を拡大させるリスクがあります。

**Q 風邪のような症状があっても心配です。どうしたらよい？**

発熱や咳などがあるときは、症状が軽くても外出を控え、毎日体温を測りましょう。不安または心配があるときは、かかりつけ医などに電話で連絡のうえ、受診してください。

**「正しい手洗い」を必ず習慣づけよう!**

①～⑥を30秒ほど行う。お子さんには「ぞうさん」を2回歌う長さが目安!



流水で手をぬらした後、石けんをつけ、手のひらをよくこすります。



手の甲をのぼすように、よくこすります。



指先、爪の間を念入りによくこすります。



指の間もよく洗います。



親指と手のひらを、ねじり洗いします。



手首も忘れずに洗います。

手洗いの前には、時計や指輪などを必ずはずしましょう。

石けんで洗い終わったら、水で十分に洗い流し、清潔なタオルやペーパータオルでよく拭き取って乾かしましょう。

**新型コロナウイルスを正しく理解して適切な予防と行動を!**

**「咳エチケット」を必ず習慣づけよう!**

**絶対ダメ!!**



口を押さえず、咳やくしゃみをする。



咳やくしゃみをするとき、手で押さえる。



マスクを着用し、口と鼻をおおう。



ティッシュペーパーやハンカチで、口と鼻をおおう。



袖などの衣類で、口と鼻をおおう。

**悪質商法にご注意ください!**

新型コロナウイルスを口実にした悪質商法の事例が、全国の消費生活センターに寄せられています。少しでも不審に思った場合やトラブルにあった場合は、警察や市の消費生活センター(☎576-3201)まで、ご相談ください。

また、現在マスクやティッシュペーパーなどの入手が困難な状況がありますが、必要なものが必要とする方たちへ届くよう、ご理解、ご協力と冷静な対応をお願いします。

問 まちの振興課コミュニティ・市民連携係

**Q 「新型コロナウイルスに感染したかも」と思ったら？**

次の①②の場合には、最寄りの保健所などにある「新型コロナ受診相談窓口(帰国者・接触者電話相談センター)」に電話で相談しましょう。

- ①のどの痛みや咳など風邪の症状や、37.5℃以上の発熱が4日間以上続く。
- ②強いだるさや息苦しさがある。

**注意!** 高齢者、基礎疾患(糖尿病や呼吸器・心臓の病気や人工透析)の方、免疫抑制剤や抗がん剤などを用いている方は重症化しやすいため、上記①②が2日程度続いたらご相談ください。妊婦の方も念のため、2日程度続いたら相談してください。

問 新型コロナ受診相談窓口(帰国者・接触者電話相談センター)  
☎524-5171(東京都多摩立川保健所)(平日午前9時～午後5時)  
☎03-5320-4592(合同電話相談センター)(平日午後5時～翌午前9時および土・日曜・祝日の24時間)

**外国人市民の方向けの情報**を市ホームページに掲載しています

国立市ホームページ「新型コロナウイルスに関する情報について」内の「新型コロナウイルスについて(やさしいにほんご)」を見てください。

このページで紹介した記事の詳細については、保健センター(☎576-2111 富士見台3-16-5)までお問い合わせください。

また、市ホームページ「新型コロナウイルスに関する情報について」からもご覧になれます。



▲市ホームページ「新型コロナウイルスに関する情報について」の二次元コード。

**新型コロナウイルス感染症の一般電話相談について**

**問 新型コロナコールセンター**

☎0570-550571(ナビダイヤル)(東京都)  
(日本語・英語・中国語・韓国語)

FAX 03-5388-1396(聴覚しょうがいのある方など)(東京都)

☎0120-565653(フリーダイヤル)(厚生労働省)

※東京都と厚生労働省は、土・日曜・祝日を含む午前9時～午後9時です。

国立市コールセンター  
☎576-2111(月～土曜日の午前9時～午後5時)



### 新型コロナウイルス感染症対策に伴う 施設の利用制限等について

(ここに掲載の情報は 3月11日時点のものです)

新型コロナウイルス感染症の拡大防止のため、3月31日(火)まで(期間の延長あり)サービス等の利用を制限している市内施設の一覧を下表のとおりお知らせします。今後、状況等により制限するサービス等を変更する場合があります。詳細は、各施設の問までお問い合わせください。

施設名・問	利用を制限等するサービスなど
問中央児童館 ☎575-3224 問西児童館 ☎575-3060	乳幼児の利用の自粛
問子ども家庭支援センター ☎573-0192	ランチスペースの利用の制限
北市民プラザ、南市民プラザ、国立駅前くにたち・こくぶんじ市民プラザ 問まちの振興課コミュニティ・市民連携係	予約施設の利用の自粛
集会所、防災センター、福祉館 問まちの振興課コミュニティ・市民連携係	予約施設の利用の自粛
問城山さとのいえ ☎505-5190	施設の貸し出し制限 ※トイレの使用と短時間の休憩は可能ですが、施設内での飲食は禁止します。
問公民館 ☎572-5141	閲覧図書・ロビーの多人数、長時間の利用の自粛
問中央図書館 ☎576-0161	集会室、インターネットの利用、図書の閲覧(30分以内)、座席の利用制限 ※資料の貸出・返却・閲覧・予約済み資料の受け取りは可能です。
問北市民プラザ図書館 ☎580-7220	図書の閲覧(30分以内)、座席の利用の制限 ※資料の貸出・返却・閲覧・予約済み資料の受け取りは可能です。
問市民芸術小ホール ☎574-1515	予約施設の利用の自粛、3月分の新規予約の停止、ロビーの利用の制限
問市民総合体育館 ☎573-4111	ロビー、体育室、トレーニング室、室内プール、会議室、ベビールームの利用の制限、体育室および会議室予約分の利用の自粛、3月分の新規予約の停止
問郷土文化館 ☎576-0211	講座室の利用の自粛、3月分の新規予約の停止
福祉会館 問国立市社会福祉協議会 ☎575-3226	予約施設の利用の自粛、新規予約の停止、老人福祉センター「なごみ」は全利用休止

\*予約施設の利用を自粛する場合、利用料は返還します。



### 市のイベント等に関する 中止・延期 についての お知らせ

(ここに掲載の情報は 3月11日時点のものです)

市報2月20日号、3月5日号に掲載したイベント等で、市が中止または延期を決定した情報(3月11日時点)について、お知らせします。

詳細は、市ホームページ「新型コロナウイルスに関する情報について」内の「新型コロナウイルス感染症に伴うイベント等の中止・延期のお知らせ」をご覧ください。

なお、今号に掲載のイベント等についても、中止・延期する場合があります。

#### 中止について

##### 〈日程・内容〉

①3月19日(木):「乳幼児歯科相談」

②3月26日(木):「2歳児歯科健康診査」

問①②:子育て支援課子ども保健・発達支援係 ☎574-3311

③3月22日(日):旧国立駅舎再築記念企画「クイズに答えてグッズを作ろう!!」

④4月4日(土)・5日(日):「第43回くにたちさくらフェスティバル」

問③④:第43回くにたちさくらフェスティバル実行委員会事務局(市役所まちの振興課内)

#### 延期について(日程未定)

##### 〈日程・内容〉

⑤3月24日・31日(各日火曜日):「謎解き大作戦~図書館のなかまを救え~」

問中央図書館 ☎576-0161

⑥3月21日(土):「たのしい手あそびとパネルシアター」

問南市民プラザ分室 ☎580-7216

⑦3月23日(月):「大型絵本をみよう!」

問下谷保分室 ☎580-7215

⑧3月29日(日):「東分室ブックフェス」

問東分室 ☎580-7219

⑨3月25日(水):「プラ板工作とおはなし会」

問谷保東分室 ☎580-7214



▲「新型コロナウイルス感染症に伴うイベント等の中止・延期のお知らせ」の二次元コード。



▲「まちのオープンキャンパス」開催期間中は、このロゴフラッグがまちじゅうにはためく予定でした。

### 問国立駅周辺整備課国立駅周辺整備担当

これから「旧国立駅舎」をまちの魅力発信拠点として活用していくにあたり、「まちのオープンキャンパス」に参加団体さまとはまちのサポートネットワークとして、協力、協働していきたいと思えます。皆さまには、引き続きご理解、ご協力をお願いします。

大正15年(1926年)、旧国立駅舎創建時にめざした理想的な学園都市「国立大学町」への敬意として、現在の文教都市くにたちを、まちをまるとごキャンパスに見立てた市民参画型イベント「まちのオープンキャンパス」企画に、市内外の60団体が教室を開催して下さる予定でした。

市民の皆さまをはじめ関係者の方々には突然の決定により、ご不便やご迷惑をおかけしますことを、このお詫び申し上げます。

旧国立駅舎のオープン記念に伴うまち開きイベントとして、市報令和元年(2019年)12月5日号で参加団体を募集していただきました「くにたちまちのオープンキャンパス」(2020年4月4日(土)~5月6日(水)開催予定)は、新型コロナウイルスの感染拡大の情勢に配慮し、イベント参加者、関係者の安全・健康を第一に検討した結果、開催中止を決定しました。

旧国立駅舎開業に伴うイベント「くにたちまちのオープンキャンパス」開催中止のお知らせ

取扱業務	担当課(直通)	場所	開設時間	注意事項
■引越し(転入・転出・転居)の届出 ■戸籍全部(個人)事項証明書(謄抄本)の交付 ■住民票の写し等の交付 ■印鑑登録および証明書の交付 ■マイナンバーカード(個人番号カード)の交付	市民課 市民係 ☎576-2117	市役所1階 ⑦番窓口	第2・4土曜日 午前9時~正午、 午後1時~4時30分	他課や他市町村等への確認が必要なため、取り扱えない業務(住民票の広域交付や国外転入・新築による住所変更など)もあります。詳細は、市ホームページ「一部窓口業務を土曜日に開設しています」をご覧ください。
■課税・非課税証明書の交付 ■納税証明書の交付	課税課 市民税係 ☎576-2113	市役所1階 ⑮番窓口	第4土曜日 午前9時~正午、 午後1時~4時30分	4月より、第4土曜日のみとなります。
■市税等(市・都民税、固定資産税・都市計画税、軽自動車税、国民健康保険税)の納付 ■納税相談 ■口座振替の申込	収納課 管理係・ 滞納整理係 ☎576-2115	市役所1階 ⑫番窓口	第4土曜日 午前9時~正午、 午後1時~4時30分	これまで日曜日に実施していた休日納税窓口は、4月より第4土曜日に変更になります。
■介護に関する相談等	高齢者支援課 地域包括支援 センター ☎576-2123	市役所1階 ②番窓口	毎週土曜日 (祝日、年末年始は除く) 午前8時30分~午後5時	

課税課の休日開設日は、第4土曜日のみとなり、収納課は曜日の変更があります。各窓口をご利用の際は、ご注意ください。

4月より市役所(本庁舎)の休日窓口を一部変更します



# 立川税務署からのお知らせ

## 令和元年度の申告と納税の期限延長のお知らせ

新型コロナウイルス感染症の拡大防止の観点から、令和元年度の申告と納税の期限は、次のとおり延長します。

- 所得税および復興特別所得税の確定申告の提出と納税の期限…4月16日(木)
- 贈与税の申告と納税の期限…4月16日(木)
- 個人事業者の消費税および地方消費税の申告と納税の期限…4月16日(木)
- 個人事業者の消費税および地方消費税の確定申告と納税について

平成29年分の課税売上高(輸出などの免税取引を含め、返品、値引き、割戻しの金額を差し引いた金額)が1千万円を超える場合は、令和元年度において消費税の課税事業者となり、消費税および地方消費税の確定申告書の提出等が必要になります。

また、平成29年分の課税売上高が1千万円以下でも、「消費税課税事業者選択届出書」を提出している方、または平成30年1月1日から6月30日までの期間の課税売上高が1千万円を超えた方(同期間の1千万円の判定は給与等支払額の合計額でも可)も令和元年度分の消費税および地方消費税の確定申告の提出等が必要になります。

令和元年度分の消費税および地方消費税の確定申告の提出期限と納付期限は、4月16日(木)です。

## 納税は期限内に振替納税をご利用ください

納税は期限内に振替納税をご利用ください

- ①振替納税(贈与税を除く)
- 振替納税は、指定した金融機関の預貯金口座から、自動的に納税額が引き落とされる大変便利な制度です。振替納税を新規に利用される方は「預貯金口座振替依頼書兼納付書送付依頼書」に必要事項を明記し、預貯金通帳に使用している印鑑を押して申告期限までに確定申告書と一緒に税務署に提出するか、金融機関へ提出してください。

なお、振替納税は、申告期限までに申告書を提出された場合に限り利用できます。

振替日は決まり次第、国税庁ホームページ(https://www.nta.go.jp)などで公表します。

- ②現金で納付する
- 二次元コードを利用したコンビニ納付
- 二次元コードを利用したコンビニ納付は、コンビニエンスストアの営業時間内であればいつでも納付できる大変便利な納付方法です。事前に国税庁ホームページで二次元コードを作成し、書面でお力

たはスマートフォン・タブレットに保存します。出力または保存した二次元コードを、ローン・ナチュラルローン・ミニストップに設置されている「Loppi」、またはファミリーマートに設置されている「Tamiポート」に読み取らせて納付書を出し、レジで現金納付する方法です。

※コンビニ納付は30万円が上限です。

※手続きの詳細は、国税庁ホームページをご覧ください。

金融機関等で納付

還付金の受け取りは、銀行・郵便局等の振り込みで

(屋号)が含まれる場合、振り込みができないことがありますので、ご本人の氏名のみを口座を指定してください。

銀行等の口座への振り込みを希望する場合

ゆうちょ銀行の口座への振り込みを希望される場合

お問い合わせ・ご相談は、

お問い合わせ先



## 市税等の納め忘れはありませんか

令和元年度に課税された

市・都民税の申告期限延長のお知らせ

令和2年度から休日納税窓口の開庁日が変わります

令和2年度から休日納税窓口の開庁日が変わります

令和2年度から休日納税窓口の開庁日が変わります



## 市・都民税の申告期限延長のお知らせ

新型コロナウイルス感染症の拡大防止の観点から、所得税の確定申告の申告と納税の期限が延長されたことに伴い、市・都民税の申告の期限も、4月16日(木)まで延長します。

市・都民税の申告に基づく課税内容は、国民健康保険税、介護保険、後期高齢者医療の保険料の算定基準となります。

国民年金の第1号被保険者を対象にした産前産後国民年金保険料免除制度をご存じですか?

国民年金被保険者で次に該当する方は、産前産後免除申請をすることにより、次のとおり産前産後の期間、国民年金保険料が免除され、国民年金保険料が納付済みとなります。

免除期間 出産(妊娠85日以上)の分娩(予定日、または出産日)が属する月の前月から4カ月間、多胎妊娠の場合は、3カ月前から6カ月間

### 令和2年度高齢者肺炎球菌 定期予防接種について

市内に住所を有し、過去に高齢者肺炎球菌の予防接種を受けたことがない方のうち、令和2年度に次の年齢となる方を対象に高齢者肺炎球菌定期予防接種を実施します。

接種対象となる方には、4月初旬に予防接種券を郵送しますので、接種券が届きましたら指定医療機関にご予約のうえ、接種券、接種費用、保険証、高齢受給者証(お持ちの方)をお持ちになり接種を受けてください(市への申込は不要です)。

生活保護受給世帯の方は生活保護受給証明書、中国残留邦人等支給給付受給者の方は、本人確認証をお持ちください。費用が全額免除になります。

**接種券の有効期間** 4月1日(水)～令和3年3月31日(水)

**問保健センター**  
☎(57)6111

令和2年度定期接種対象者	生年月日
65歳	昭和30年(1955年)4月2日～31年(1956年)4月1日
70歳	昭和25年(1950年)4月2日～26年(1951年)4月1日
75歳	昭和20年(1945年)4月2日～21年(1946年)4月1日
80歳	昭和15年(1940年)4月2日～16年(1941年)4月1日
85歳	昭和10年(1935年)4月2日～11年(1936年)4月1日
90歳	昭和5年(1930年)4月2日～6年(1931年)4月1日
95歳	大正14年(1925年)4月2日～15年/昭和元年(1926年)4月1日
100歳	大正9年(1920年)4月2日～10年(1921年)4月1日

### 犬の登録と狂犬病予防注射のご案内

狂犬病は、ウイルスによる感染症で、人間を含めたすべてのほ乳類にうつります。予防接種を受けて、感染を防ぎましょう。

登録鑑札と予防注射済票を犬の首輪につけて、迷い犬になっても困らないようにしましょう。

**集合注射について**  
例年4月に実施している狂犬病予防の集合注射は、新型コロナウイルスの感染拡大防止のため、延期します。日程が決まり次第、市報などでお知らせします。

※動物病院で個別に狂犬病予防接種を受けた方は、その証明書と交付手数料550円を問までお持ちください。注射済票を交付します。

**問保健センター(富士見台3-16-5)**  
☎(57)6111



### 夜間・休日女性相談(電話相談)の実施日が変わります

市役所閉庁時間帯に実施している、女性のための電話相談の実施日が、4月より変更となります。

生活のこと、人間関係のこと、仕事のことなど、困った際はご相談ください。

**実施日時**  
■月・水・金曜日：午後7時～10時  
■土・日曜・祝・休日：午後5時～10時

※受付は午後9時45分まで。  
※変更内容 毎週火・木曜日と年末年始は休止となります。

対象 市内在住の女性  
※電話代は利用者負担となります。  
※相談受付電話番号 ☎(07)26321078

**問市長室男女平等・女性支援担当**

### 交通安全について

4月6日(月)～15日(水)は、春の交通安全運動期間です。交通ルールを守り、正しい交通マナーを実践し、交通事故防止を心がけましょう。特に車を運転する際は、次のことに気をつけましょう。

**横断歩道は歩行者優先!**  
横断歩道は、歩行者優先であり、運転者には横断歩道手前での減速義務や停止義務があります。

横断歩道に近づいたときは、横断する人がいないことが明らかかな場合のほかは、その手前で停止できるように速度を落とし進まなければなりません。また、歩行者が横断しているときは、一時停止して道を譲らなければなりません。

**問道路交通課交通係**

### 大学通り緑地帯に桜若木を寄贈いただきました

市内緑化推進の一環として、創立から40周年を迎えた中央大学学生会(国立志部さま)から、桜(シンダイアケボノ)の若木を寄贈いただきました。この桜は、本年1月に大学通り緑地帯のうち、老朽化等により倒木した桜の跡地に植樹しました。

今後、市民の皆さまのご理解、ご協力をお願いしながら、大学通りの象徴である桜並木を将来にわたって守り育てていきます。

**問環境政策課**  
花と緑と水の係



▶1月31日に開催された植樹の様子(左は永見理夫市長、右は平本聖子支部長)。

### 保存樹木等補助制度の一部を見直しました

市では、緑の保全をより推進していくため、民有地における保存樹木、特別緑地および保存樹林にかかる補助制度の見直しを実施しました。

**保存樹木** ①枝おろしの補助金(1回につき1本あたり上限5万円)の再助成期間を、当該補助金が交付された日から起算して「5年を経過」から、「3年を経過」に短縮②維持管理のための補助金(1本につき年額3千円)を廃止

**特別緑地** 指定基準となる緑地面積を「3千㎡以上」から「1千㎡以上」に縮小

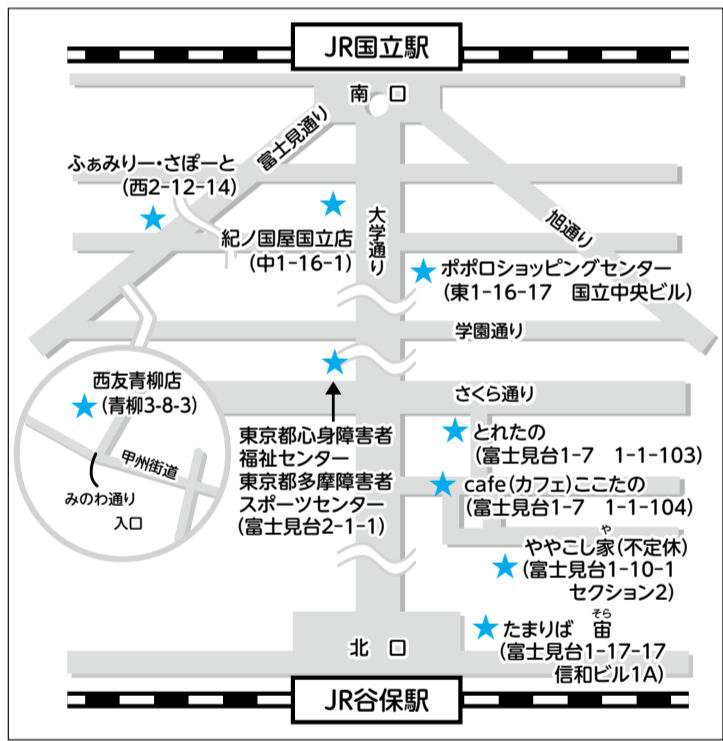
**保存樹林** 指定基準となる樹林面積を、「330㎡以上」から「100㎡以上」に縮小

※詳細な指定条件など、ご不明な点は、問までご相談ください。

**問環境政策課花と緑と水の係**

### ご利用ください くにたち市民トイレ

市民トイレは、地図内の各店舗や施設などのご厚意により利用できるトイレです。だれもが気持ちよく使えるようマナーを守って、ご利用をお願いします。

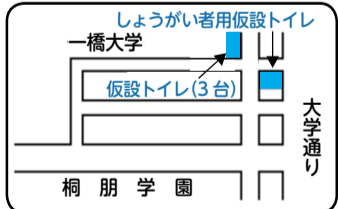


### 臨時仮設トイレを設置します

上記の市民トイレとは別に、3月24日(火)～4月16日(木)は、右記の場所に仮設トイレを設置します。

※設置期間を変更する場合がありますので、ご了承ください。

**問ごみ減量課清掃係** ☎576-2119(直通)



### 「粗大ごみ処理券」の取扱所について

粗大ごみ処理券の取り扱いを開始した取扱所を、次のとおりお知らせします。

**取扱所** ローソン 国立さくら通店(富士見台3-22-13)

**問ごみ減量課清掃係**  
☎(57)2119(直通)

調査期間 4月1日(火)～令和3年3月31日(水) 調査対象者 出生、死亡、死産、婚姻、離婚届を出される方  
問市民課記録係 ☎(57)2116(直通) または東京都福祉保健局総務課 ☎(03)533204109

# がん 〈一次〉検診

**がん検診の内容**  
 【胃がん】バリウムを飲みエックス線検査 【肺がん】2方向からの胸部エックス線検査  
 【大腸がん】便潜血2日法 【乳がん】視触診とマンモグラフィ  
 【胃がんリスク検診】血液検査(採血をし、ピロリ菌の有無と胃の粘膜の萎縮度を検査)

**注意事項**  
 ※がん検診は、受診日時点で国立市民の方が対象です

■胃、肺、大腸がん検診は年度に1回受診できます。前回、市のがん検診を受診した方は、10カ月以上の間隔をあけてください。  
 ■乳がん検診は2年ごとに1回、前年度未受診の方が対象です。■職場などで受診の機会がある方は、ご遠慮ください。  
 ■自覚症状がある方、検診する箇所が治療中または経過観察中の方は受けられません。  
 ■前回の検診で要精密検査となり、まだ精密検査を受診されていない方は受診できません。

【5月実施の定員のあるがん検診】※申込多数時は抽選となります(前回落選された方を優先)。抽選結果は、締切日のおおよそ1週間後に郵送でお知らせします。

検診会場	検診の種類	検診日	記号	定員	対象者	自己負担金	備考
東京都がん検診センター (府中市武蔵台2-9-2) 国立駅よりバス10分	胃がん	5月13日(水)	ア	8名	35歳以上	無料	東京都がん検診センターでの肺がん検診の実施はありません。
	胃がん・大腸がん		イ	17名	40歳以上		
	乳がん		ウ	13名			
立川北口健診館 (立川市曙町2-37-7 コアシティ立川ビル) 立川駅より徒歩5分 ※胃がん検診は75歳以上の方は受けられません。	胃がん	5月1日(金)~ 30日(土) ※日曜日は 除きます。 【胃がんあり】 男性:午前8時~ 女性:午前8時 15分~ 【胃がんなし】 男性・女性: 午後2時~	エ	各日 最大8名 ※検診日 によって異 なります。	35歳以上	無料	【喀痰検査】 肺がん検診希望の50歳以上で、喫煙指数(1日の 喫煙本数×喫煙年数)が600以上に該当し、希望 する方は喀痰検査を追加できます(現在は禁煙 しているが、過去に喫煙していた方も含む)。 例)20本(1日の喫煙本数)×30年(喫煙年数) =600(喫煙指数)
	肺がん		オ				
	胃がん・肺がん		カ				
	胃がん・大腸がん		キ				
	肺がん・大腸がん		ク				
	胃がん・肺がん・ 大腸がん		ケ				

**【定員のないがん検診】**

検診の種類	検診場所	記号	対象者	申込期限	受診期限	費用
乳がん	立川市内の指定医療機関	タ	40歳以上の女性	令和3年2月1日(月)	令和3年2月27日(土)	2,000円
大腸がん(単独)	国立市内の指定医療機関	チ	40歳以上		令和3年3月31日(水)	無料
胃がんリスク検診	国立市内の指定医療機関	ツ	令和3年3月末時点で50歳~59歳で、未受診の方		令和3年2月27日(土)	500円

**〈記入例〉(はがきの場合)**

**はがき表面**

63円  
切手

〒186-0003  
国立市富士見台3-16-5  
健康増進課保健センター  
がん検診担当

**はがき裏面**

①氏名(ふりがな)・性別  
 ②生年月日・年齢  
 ③住所・電話番号  
 ④希望する検診の記号(複数記入可)  
 ⑤喀痰検査を希望する場合(50歳以上の方)  
 は、喫煙指数〇〇〇(上表の備考参照)  
 ⑥立川北口健診館での検診を希望する方  
 は、都合の悪い曜日  
 ※記入いただいた曜日以外で、日程を決定  
 します。ご了承ください。

**申込方法** 4月1日(水)(必着)までに、次の①~③のいずれかの方法で保健センターまでお申し込みください。

①はがき、メール、ファクスで左記の記入例の必要事項を記入し、保健センターまで送付(メール、ファクスの送付先は下記のメールアドレス、ファクス番号)  
 ②電話で申込(下記のがん検診の電話番号に、左記はがき裏面の記入例の内容をお伝えください)  
 ③市ホームページ「がん検診」のページにある申込用フォームに必要事項を入力して送信

**〈スマートフォン・携帯電話から申込の場合〉**  
 右の二次元コードを読み取ると、市ホームページ(左側)とメールアドレス(右側)が表示されます。  
 ☒gankenshin@city.kunitachi.lg.jp  
 ☎574-3930  
 ☎505-7030(平日午前8時30分~午後5時)

▲市ホームページ「がん検診」の二次元コード。 ▲メールアドレスの二次元コード。

## その他の健診および講座

日 時 場 所 対 象 定 員 申 込 問 問 合 せ

保健センター ☎572-6111 子ども保健・発達支援係 ☎574-3311  
 受付時間: 平日午前8時30分~午後5時(富士見台3-16-5 保健センター内)

**4月の乳幼児健康診査(費用無料)**

場所: 保健センター(富士見台3-16-5)

乳児・産婦	令和元年12月生まれ	母子健康手帳、 問診票、 健康保険証を お持ちください。
1歳6カ月児医科・歯科	平成30年9月生まれ	
2歳児歯科	平成30年3・4月生まれ	
3歳児医科・歯科	平成29年3・4月生まれ	

※対象者には個別に通知しています。まだ届かない方は、子ども保健・発達支援係までお問い合わせください。

**乳幼児歯科相談(費用無料)**

1歳前後~未就学のお子さんに、歯科健康診査・相談を実施します。

☐4月2日(木)・16日(木)  
 場 保健センター  
 申 電話で子ども保健・発達支援係まで。

**育児相談(申込不要・費用無料)**

育児についての栄養や保健の相談を行います。

☐4月3日(金)午前10時~11時、午後1時15分~2時15分  
 場 保健センター

**持ち物** 母子健康手帳、バスタオル(1歳未満のみ)

**ベビー歯みがきステップ(申込不要・費用無料)**

歯科衛生士による歯のケアについての講話や、歯科健診室の見学を実施します。

☐4月3日(金)午前10時15分~11時45分、午後1時30分~2時45分  
 場 保健センター  
 問 子ども保健・発達支援係

**楽しくスタート! 離乳食(初期)講座(費用無料)**

離乳食初期の教室です。試食もできます。

☐4月3日(金)午後1時15分~1時45分  
 場 保健センター

対 おおむね5カ月~6カ月のお子さんの保護者

定 30組 ※保育はありません。

申 3~4カ月健診時に申込を受け付けます。転入の方や3~4カ月健診を未受診で受講を希望される方は、子ども保健・発達支援係まで。

**離乳食フェア(申込不要・費用無料)**

7カ月児以降の離乳食の試食や展示を行います。

☐4月3日(金)午前10時30分~11時30分、午後1時30分~2時30分  
 場 保健センター

問 子ども保健・発達支援係

**ウェルカム赤ちゃん教室Aコース(費用無料)**

初めてお母さん・お父さんになる方が、出産・育児について学び、安心して出産を迎えられるようにするための講座です。

内容 栄養講話、出産と育児の準備、赤ちゃんとお先輩ママとの交流、沐浴体験、妊婦体験など

☐5月16日(土)・20日(水)、各日午後1時30分~4時  
 場 保健センター

対 原則、初めてお母さん・お父さんになる方  
 ※安定期に入る妊娠6カ月以降の受講をおすすめします。

定 24組(申込先着順)  
 申 電話で子ども保健・発達支援係まで。

**健康・栄養相談(費用無料)**

血圧・血糖・コレステロール・中性脂肪が高めの方などへ管理栄養士・保健師が相談に応じます。

☐4月1日(水)・15日(水)  
 場 保健センター

申 電話で保健センターまで。

**スマートライフ健康相談のご案内(費用無料)**

市の国保特定健診を受診した方で、受診結果が基準値を超えた方に、スマートライフ健康相談(特定保健指導)のご案内を郵送しています。

生活習慣病の予防や、重症化を防ぐための食事や運動の取り入れ方を個別にお伝えします。まだ申込をされていない方は、ぜひ、ご予約ください。

☐4月7日(火)・19日(日)・24日(金)  
 ※上記以外の日程を希望される方は、保健センターまでご相談ください。

申 電話で保健センターまで。

# お知らせ

日=日時 場=場所 師=講師 対=対象 定=定員 募=募集人数 資=資格 費=費用(入場料)  
申=申込方法

## 納期内納入にご協力ください

保育料、学童育成料3月分の納期限は、3月25日(水)です。納入には、便利な口座振替をご利用ください。

**問**児童青少年課保育・幼稚園係  
☎576-2427(直通)  
児童・青少年係

## 新70歳、新転入70歳以上の方へ シルバーパス4月の交付予定

東京都では、70歳以上の方を対象としたシルバーパスを、申込により発行しています。費用は、市民税課税状況で異なります。新しいパスの有効期限は、9月30日(水)です。詳細は、**問**までお問い合わせください。市内の臨時交付窓口は、次のとおりです。

**日**4月1日(水)～7日(火)午前9時30分～午後4時30分(土・日曜日を除く)  
**場**福祉会館1階(富士見台2-38-5)  
**問**東京バス協会 ☎03-5308-6950

## 子育て支援課会計年度任用職員(子ども保健・発達支援係相談員)募集

**募**1名  
**資**臨床心理士、臨床発達心理士、公認心理士のいずれかの有資格者。児童福祉施設や療育・保育施設等に

おいて相談・療育の実務経験のある方が望ましい。

**勤務内容** 発達支援事業における相談業務および通所事業の運営にかかわる業務

**報酬** 時給1,890円(交通費別途支給、社会保険加入、期末手当支給)

**勤務期間** 5月1日(金)～令和3年3月31日(水)

※1カ月間の条件付き採用期間があります。

※次年度は勤務実績等の評価により、再度の任用場合があります。

**勤務時間** 週5日(平日)、1日6時間(午前9時～午後4時)

※上記以外の勤務の場合があります。

**勤務場所** 子育て支援課(保健センター内)

**申**4月9日(木)(必着)までに、履歴書(写真貼付)に資格証明書の写しを添えて、**問**まで郵送または直接ご持参ください(平日午前9時～午後5時)。

**選考方法** 書類選考のうえ面接(面接は4月15日(水)を予定)

**問**〒186-0003 富士見台3-16-5  
子育て支援課子ども保健・発達支援係(保健センター内)  
☎574-3311

履歴書等応募書類は、一切返却しません。また、国立市会計年度任用職員としての採用目的以外には使用せず、個人情報として適切に保管・処理します。

## 「国立市社会福祉協議会安心サービス協力会員新入会説明会」参加者募集

安心サービスでは、高齢者や病気などでお困りの方の助けをしてくださる協力会員を募集しています。登録された方が有償で、家事や簡単な介助を提供する会員制サービスです。毎日の活動ではありません。地域の助け合いに興味のある方、あなたの力を貸してください！

**日**4月10日(金)午前10時～11時30分  
**場**福祉会館3階 講座室(富士見台2-38-5)

**資**心身ともに健康で、自転車で活動可能な18歳以上の方

**謝礼** 活動1時間につき953円～

**申**4月9日(木)までに、**問**まで電話でお申し込みください。

**問**国立市社会福祉協議会  
安心サービス  
☎575-3223(平日午前9時～午後5時)

## 図書館カレンダー

中央図書館・北市民プラザ図書館の休館日：4月7日・14日・21日・28日(いずれも火曜日)

(開館時間)

■中央図書館：午前9時30分～午後7時(土・日曜・祝日は午後5時まで)

■北市民プラザ図書館：午前9時30分～午後5時(祝日を除く水曜日は午後7時まで)

分室名	開室日・時間	
下谷保	月・金	午後2時～5時
南市民プラザ	月・水・木・金	午後2時～5時 市立小学校春季休業期間中の4月1日(水)～3日(金)は、各日午前10時～午後5時
	土・日	午前10時～午後5時
青柳	水・金	午後2時～5時
東	水・木・日	午後2時～5時
	金・土	午前10時～午後5時
谷保東	水・金	午後2時～5時

※月～金曜日の各分室開室日が祝日等と重なった場合は、お休みです。

**問**中央図書館 ☎576-0161  
北市民プラザ図書館 ☎580-7220



## 援農ボランティア養成講座参加者募集

一定の農業技術と知識を習得し、市内の農家の農作業を手伝う「援農ボランティア」を募集します。

**内容** 技術講座…4回(東京都農林水産振興財団(立川市)にて実施)、市内の農家での実習…10回程度(受け入れ農家で実施)

**受け入れ農家**  
■佐藤 英明さん  
■北島 将臣さん  
■佐伯 和弘さん

**対象** 18歳以上で、講座終了後に援農ボランティアとして活動を継続できる方

**定員** 各農家につき10名(申込多数時抽選)

**費用** 保険料・交通費等の実費負担あり

**申込** 4月20日(月)当日消印有効(までに、往復はがきに住所・氏名・年齢・電話番号を明記し、**問**まで郵送でお申し込みください)

**問**〒186-8501 富士見台2-47-1 南部地域まちづくり課 農業振興係



## 市内梨園での花粉つけボランティア募集

市内に2軒ある梨農園では、人の手によって花粉つけ作業を行います。「くにたち・梨園ボランティア」の皆さんが中心となって作業を行います。が、お手伝いして下さるボランティアの方を募集します。作業は、4月上旬から中旬の1週間に集中します。

**作業場所** 市内梨園  
**時間** 午前9時～午後4時

※ご都合により、午前中のみ・午後のみでも結構です。

**報酬** 無償(豊作の年は収穫時にお福分けがあります)

※交通費、昼食は、各自

でお願いします。

**主催・申込** くにたち・梨園ボランティア事務局

☎070(1)323(7)474 (隠井)

※最新情報は、「くにたち・梨園ボランティア」のホームページをご覧ください。

**問** https://seisakusyo.jp/knv/ 南部地域まちづくり課 農業振興係



▲花粉つけ作業の様子。



## 自然栽培稲作体験農園参加者募集

宅地化が進んだ東京近郊では今やめずらしくな

った田園地帯が、市内の

谷保地域には残っています。

昔ながらの生態系の

残る田んぼで、稲作に挑戦してみませんか。

**期間** 4月～11月

**場所** 谷保天神下の田んぼ(谷保74)

**定員** 10名(申込先着順)

**内容** 稲播き・田植え・草取り・稲刈り・脱穀

**費用** 大人…1人1万8千円(利用料、お米代)(中学生以下無料)

※収穫したお米は、全人数に等分してお渡しし

**講師** 北島 勝俊氏  
☎090(4)206(7)181  
**申込** 4月17日(金)までに、講師へ直接お申し込みください。

**問** 南部地域まちづくり課 農業振興係



▲市内の南部地域にある豊かな田んぼ。

## みんなの伝言板

○市内を拠点とする団体等のイベント・催しものに限ります(政治・宗教活動、営利目的に関するものは除く)。  
○掲載内容については、各団体へお問い合わせください。

◆水泳!! 初心者～上級者久しぶりの方も!! 日4月3日(金)・10日(金)毎週金曜日午前10時～正午所総合体育館室内プール費用3,000円。無料体験あり  
**問** アクアかもめ ☎574-8633(梶原)

◆ダンスパーティ「鹿鳴会」へのお誘い 日4月11日(土)・18日(土)、5月10日(日)・17日(日)13時～所福祉会館費用初回500円次回300円(サークル案内)月3回木曜夜間 ☎090-7714-2322(細田)

◆のどレ教室～声を出して身体の中から元気になろう。誤嚥防止にも～ 日4月14日(火)14時～15時費用700円所・申・問YMCA西東京センター ☎577-6181 ※初心者大歓迎

◆アフリカン太鼓等を楽しくたいてスッキリと体験 日4月6日(月)・20日(月)、5月11日(月)いずれも13時30分～15時所郷土文化館講堂費用1回1,100円問たいて健康 ☎080-3404-0808

◆未就園児園庭開放と体験保育(運動遊び、エプロンシアターを行います) 日4月23日(木)午後2時30分～4時(雨天開催)  
**所**・問国立学園附属かたばみ幼稚園 ☎572-4776

◆くにたちさくら音楽隊(ビッグバンドジャズ) 日4月18日(土)1部:12時半～2部:14時～所芸小ホール費用1部:1,000円、2部:学生1,000円・大人2,000円(両公演中学生以下無料)問 ☎080-4476-6830

食品と空間の放射線測定器の一般利用予約受付中。詳細は、市ホームページ「放射線・放射能情報」をご覧ください。 **問** 環境政策課環境政策係

**「東京NONO  
オリンピック聖火リレー」  
聖火リレーサポーター募集**

市内の聖火リレーの運営にご協力いただく「国立市聖火リレーサポーター」を募集します。

③日本語による簡単な会話(意思疎通)ができる方  
④市が指定する日時

聖火ランナーだけではなく、観客の皆さまやボランティアの方々をはじめとするスタッフ全員が一体となって市での聖火リレーを大いに盛り上げていきましょう。

**活動場所** 市内における聖火リレーのコース沿道、出発式会場、聖火ランナー集合場所等

※ボランティア活動内容により、聖火リレーを実際に観覧できない場所に配置となる可能性があります。

**活動日時** 7月14日(火)の早朝から昼ごろまでの2〜4時間程度(予定)

※活動時間は、今後変更となる可能性があります。

**定員** 360名程度(予定)

**資格** 次の条件をすべて満たす方  
①平成17年4月1日以前に生まれた方  
②日本国籍または日本に居住する資格を有する方

申込 市ホームページ「東京NONOオリンピック・パラリンピック聖火リレー」国立市聖火リレーサポーターの募集「または市役所3階 生涯学習課、市民総合体育館(富士見台2-48-1)、公民館(中1-15-1)、北市民プラザ(北3-1-19号棟)、南市民プラザ(泉2-3-12 1号棟)、国立駅前くにたちこくぶんじ市民プラザ(北1-14-1)で配布している募集要項、応募方法をご確認のうえ、4月17日(金)までに、問まで郵送、ファクスまたは直接お申し込みください。

問 186-8501  
富士見台2-47-1 生涯学習課 社会体育担当  
☎(576)2107(直通)  
FAX(576)3277

**「こどもブックフェス くにたち2020」開催** 申込不要 費用無料

子ども プラ板キーホルダー  
日時 4月19日(日)午前11時〜正午  
対象 2歳以上のお子さん  
定員 15名(当日先着順)  
場所・問 南市民プラザ分室(泉2-3-2 1号棟)  
☎(580)7216



▲昨年開催したパネルシアターの様子。

**「ネズミまつり」**  
内容 パネルシアターで「ぶくろ」・「ネズミ」の出てくる絵本の読み聞かせなど  
日時 4月15日(水)午後3時30分〜4時  
公演団体 クローバー対象 2歳〜小学生未就学児は保護者同伴  
※このほか、ネズミに関連した絵本を4月上旬〜5月中旬に展示します。

場所・問 青柳分室(青柳センター内)  
2-8-60 青柳福祉センター内  
☎(540)7367

内容	日時	連絡先・場所・担当	内容	日時	連絡先・場所・担当
法律	1日(水)・15日(水) 午前9時〜11時30分 8日(水)・22日(水) 午前9時〜午後4時	弁護士	総合オンブズマン	月〜金(休・祝日を除く) 午前8時30分〜午後5時	オンブズマン事務局 ☎505-5127(直通)
女性のための法律相談	17日(金) 午前9時〜11時30分	弁護士	ひとり親家庭等・女性相談	月〜金(休・祝日を除く) 午前8時30分〜午後5時	母子・父子自立支援員 女性相談 子育て支援課子育て支援係 ☎576-2111(代)(内線168) 市室室男女平等・女性支援担当 ☎576-2111(代)(内線403)
税務	2日(木) 午前9時30分〜正午	税理士	男女平等生きかた相談等	月・水・金 午後7時〜9時45分 土・日・休・祝日 午後5時〜9時45分	夜間・休日女性相談(電話相談) ☎070-2632-1078
人権・身の上	14日(火) 午前10時〜正午	人権擁護委員	健康	月〜金(休・祝日を除く) 午前8時30分〜午後5時	くにたち男女平等参画ステーション(国立駅前くにたちこくぶんじ市民プラザ内) ☎501-6996(相談専用) ☎501-6990(問い合わせ)
不動産	9日(木) 午前9時30分〜正午	宅地建物取引士	教育	月〜金(休・祝日を除く) 午前9時30分〜午後5時	保健センター ☎572-6111 教育相談室 ☎576-2109(要予約) ☎576-2050(いじめ相談)
登記・法律	9日(木) 午後2時〜4時30分	司法書士	子どもオンブズマン	月〜金(休・祝日を除く) 午前8時30分〜午後5時	子どもの人権オンブズマン専用 ☎0120-70-7830(フリーダイヤル)
相続・遺言等書き方	10日(金) 午前9時30分〜正午	行政書士	子ども・育児	月〜土(祝日を除く) 午前8時30分〜午後5時	子ども家庭支援センター ☎573-0965
交通事故	21日(火) 午前9時30分〜正午	弁護士	子ども発達相談	月〜金(休・祝日を除く) 午前10時〜午後4時	子育て支援課子ども保健・発達支援係 ☎580-1282
労働・年金	16日(木) 午前10時〜正午	社会保険労務士	ひまわり相談(少年非行等)	偶数月の第1金曜日(祝日を除く) 午後1時〜3時	保護司 福祉総務課 ☎576-2111(代)(内線152)
行政	23日(木) 午前10時〜正午	行政相談委員	中国残留邦人等支援相談	月・木(休・祝日を除く) 午前9時〜午後5時(要予約)	中国残留邦人等支援相談員
外国人	随時受付	英語・中国語・韓国語ほか	高齢者しょうがいしゃのための法律相談	第3金曜日(祝日を除く) 午後2時〜4時(要予約)	司法書士 社会福祉協議会(福祉会館1階) ☎575-3222
消費生活相談	月〜金(休・祝日を除く) 午前10時〜午後4時	国立市消費生活センター(まちの振興課内) ☎576-3201(直通)	くらしの相談(心配事)	月・木(休・祝日を除く) 午前9時30分〜正午 月〜金(休・祝日を除く) 午前9時30分〜午後5時	民生委員・児童委員・社会福祉協議会職員 電話相談 ☎0120-294-201(フリーダイヤル)

**4月の相談**

外国人のための相談案内  
事前予約制・随時受付  
市民相談コーナー  
Guidance for foreigners wishing to receive consultation:  
All requests for consultation are being taken on a per reservation.  
Our reservation desk can be reached at any time.  
Thank you for cooperation.  
Citizen Consultation Corner  
외국인을 위한 상담 안내  
사전예약제  
수시접수  
시민상담코너  
为外国人的咨询指南  
事先预约制  
随时受理  
市民咨询处  
☎042-576-2111(代)  
☆外国人とかかわりをお持ちの方からの相談も受けます。

お庭のお手入れお任せください  
安心の低価格  
川崎造園  
☎042-505-4977 (見積無料)  
国立市谷保6139 国立市 川崎造園 検索

読書好き 集まれ!  
読書会参加者募集 (定員20名)  
(YMCA一橋寮・新ホール竣工記念)  
●第1回は4月18日(土)15時〜17時 オリエンテーション「城山三郎と一橋大学」  
●第2回(6月中旬)以降、今年度は城山三郎(寮出身者)作品を読んでいく予定です  
●会場:YMCA一橋ホール(東1丁目20-12:「国立さくら病院」より東100メートル)  
●参加資格:市内在住の成人、年間通じて参加可能な方  
●参加費用:毎回500円(資料代・飲み物代として)  
●申込方法:往復ハガキに「住所・氏名・年齢・電話番号」を明記の上、4月6日までに下記へ郵送願います。定員を超える場合は抽選の上、結果を4月11日までに返信します  
●申込宛先:〒186-0002 国立市東1丁目20-12 YMCA一橋寮 読書会  
●問合せ先:☎090-4136-3898 (18時〜20時 YMCA一橋 担当理事 佐藤)

お家や事業所 スッキリ!  
整理整頓、ご不要品買取処分!  
お気軽にお電話1本!  
丸信リサイクルショップ  
☎042-575-0020 古物商許可証 30887954859  
国立市西 1-18-22

先着順申込受付中!  
「立川高島屋S.C.7階」  
入居相談サロンにて  
個別相談会開催中 予約制  
①10:30〜②14:00〜(火曜日除く)  
住宅型有料老人ホーム グランクレール 立川 2020年9月開業(予定)  
☎0120-109-680 営業時間 10:00〜17:00(火曜日定休) 事業者・管理運営 株式会社 東急イライフデザイン