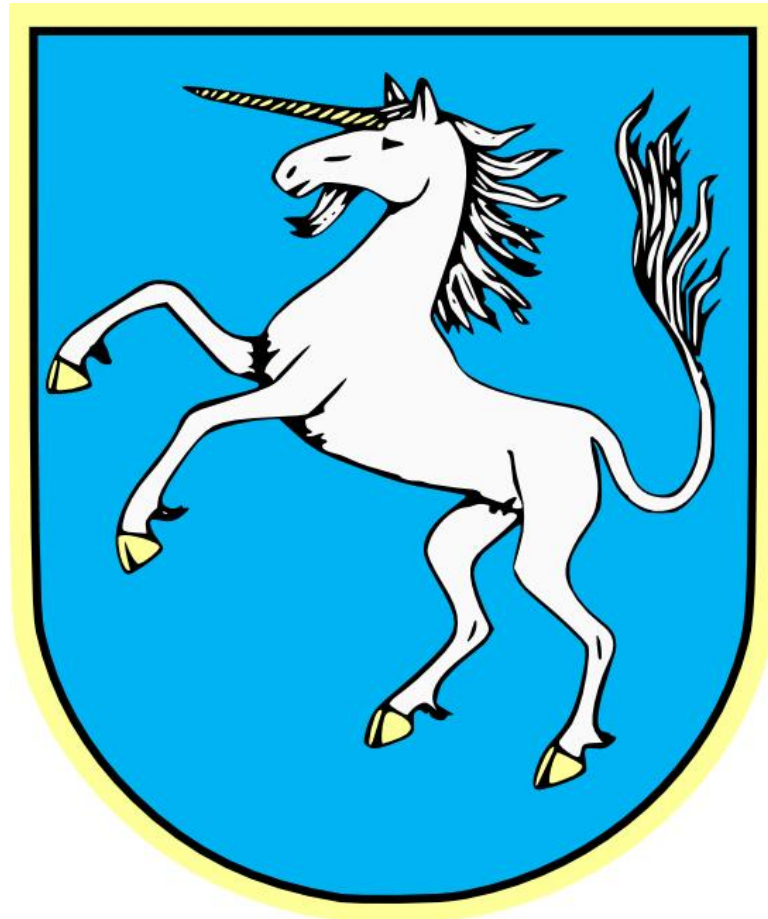


Załącznik do uchwały Nr IX/55/2015
Rady Gminy Siennica Różana
z dnia 26 listopada 2015 r.



STRATEGIA ROZWOJU GMINY SIENNICA RÓŻANA na lata 2015 - 2023

Siennica Różana, sierpień 2015r.

Spis treści:

Wstęp	3
1. Ogólna charakterystyka Gminy Siennica Różana	5
1.1 Historia gminy Siennica Różana	5
1.2 Położenie administracyjne i geograficzne	7
1.3 Sieć osadnicza	10
1.4 Klimat	12
1.5 Wody powierzchniowe	13
1.6 Wody podziemne	14
1.7 Gleby	15
1.8 Środowisko przyrodnicze	17
2. Sfera społeczna	22
2.1 Struktura demograficzna	22
2.2 Bezrobocie i rynek pracy	24
2.3 Oświata	28
2.4 Opieka Społeczna i Ochrona Zdrowia	31
2.5 Aktywność i kapitał społeczny	33
2.6 Kultura i sport	35
3. Gospodarka	38
3.1 Przedsiębiorczość	38
3.2 Rolnictwo	40
3.3 Odnawialne Źródła Energii	43
3.4 Turystyka	48
4. Infrastruktura techniczna	50
4.1 Sieć komunikacyjna	50
4.2 Sieć wodociągowa i kanalizacji sanitarnej	52
4.3 Sieć gazowa	55
4.4 Gospodarka odpadami	56
4.5 Działania promocyjne i inwestycyjne	57
5. Budżet gminy Siennica Różana	60
6. Analiza SWOT	63
7. Cele oraz strategiczne kierunki rozwoju gminy	65
8. Monitoring	67
9. Zgodność z dokumentami strategicznymi	69
10. Opis konsultacji społecznych	71
11. Lista zadań inwestycyjnych do realizacji w latach 2015-2023	72
12. Zestawienie tabel, wykresów, map i rysunków	76

Wstęp

Niniejszy dokument jest kontynuacją wcześniejszej strategii i trzeba zaznaczyć, że przyjęte w poprzednim dokumencie koncepcje misji zewnętrznej i wewnętrznej nie zostały w pełni osiągnięte.

W pracy nad opracowaniem niniejszego dokumentu zastosowaliśmy metodykę analizy danych. Sięgnęliśmy po informacje Głównego Urzędu Statystycznego, wyniki raportów, analiz regionalnych oraz zasobów historycznych i kulturowych Gminy Siennica Różana.

Strategia uwzględnia potrzeby i oczekiwania całej wspólnoty gminnej, promując współpracę pomiędzy samorządem oraz sektorem gospodarczym, organizacjami pozarządowymi i innymi instytucjami, mającymi wpływ na realizację celów strategicznych Gminy.

Proces planowania strategicznego stanowi jeden z podstawowych warunków sprawnego i efektywnego zarządzania gminą. Planowanie pomaga bardziej wydajnie gospodarować zasobami, przewidywać problemy, które mogą się pojawić w niedalekiej przyszłości by odpowiednio wcześniej zacząć im przeciwdziałać. Opracowany plan strategiczny (strategia) umożliwia uporządkowanie i odpowiednie rozłożenie w czasie planowanych działań. Pozwala to na uniknięcie realizacji projektów ad hoc, nie powiązanych ze sobą logicznie i nie wpisujących się w ciąg przyczynowo-skutkowy. Strategia rozwoju gminy Siennica Różana pokazuje, że planowane do realizacji zadania są konsekwencją strategicznego myślenia o rozwoju. Jest to niestety ważna przesłanka i uzasadnienie przy ubieganiu się o środki zewnętrzne, w tym o środki strukturalne w szczególności ośrodki z Europejskiego Funduszu Rolnego.

Strategia opracowana w partnerstwie z różnymi jednostkami i organizacjami oraz angażująca społeczność lokalną, pozwala na wypracowanie kierunków działań zgodnych z oczekiwaniami tej społeczności. Tym samym nie funkcjonuje jako „dokument władzy lokalnej”, ale stanowi podstawę koordynacji działań różnych podmiotów tak, by uzupełniały się i miały efekt synergiczny. Aby mieszkańcy

identyfikowali się ze strategią musi ona zawierać wspólną wizję co do kierunków i form rozwoju społeczności lokalnej. Odpowiednio przeprowadzony proces opracowania strategii buduje więc system, w którym mieszkańcy, instytucje i podmioty władzy podejmują wspólne działania na rzecz rozwoju gminy, nawiązując dialog w układzie władza – społeczność lokalna. Jest to o tyle istotne, że zakres strategii nie powinien ograniczać się jedynie do tych obszarów, które ustawowo leżą w kompetencjach gminy i powinien ujmować zagadnienia rozwoju w ujęciu całościowym (obszar i zamieszkująca go ludność).

Strategia jest dokumentem długookresowym, określającym generalny kierunek działania gminy/powiatu oraz przedstawiającym metody i narzędzia jego wdrażania. Horyzont czasowy powinien obejmować ok. 10 lat. Ze względu na swój otwarty charakter (możliwość aktualizacji i zmian) proces planowania strategicznego pozwala na elastyczne dostosowywanie i korygowanie celów w odpowiedzi na zmieniające się uwarunkowania. Dlatego strategia nie jest dokumentem dla dokumentu, ale stanowi instrument prowadzonej polityki rozwoju gminy.

1. Ogólna charakterystyka Gminy Siennica Różana

1.1 Historia gminy Siennica Różana

Początki Siennicy Różanej sięgają XV wieku. W czasach panowania Władysława Jagiełły dużą królewską wieś Siennica podzielono na mniejsze części. Jedną z części darowano w dożywocie niejakiemu Olizarowi, który był królewskim woźnicą. Po śmierci Olizara jego ziemię przejął rycerz o imieniu Leon. W 1448 roku części Siennicy, od imion rycerzy, którzy je użytkowali, zwano Siennicza Leonis (Siennica Różana) i Siennicza Wirsbyanthae (Siennica Nadolna). Pozostała część nadal należała do króla (obecna Siennica Królewska).

W połowie XV wieku dzierżawcą wsi został Mikołaj z Borzyszowic trzeci dzierżawca tej części wsi po Olizarze i Leonie, Mikołaj Róża z Borzyszowic był synem Zawiszy Róży z Borzyszowic burgrabiego zamku krakowskiego w latach 1428-1432. Ród Borzyszewskich zwanych też Boryszewskimi pieczętował się herbem Poraj a do imienia dopisywali sobie przydomek Róża, (znak róża występuje w ich herbie rodowym). Borzyszewscy pochodzili z powiatu ksiąskiego (okolice Miechowa na północ od Krakowa).

Mikołaj Róża Borzyszewski w 1468 r. ufundował pierwszy drewniany kościół w Siennicy Różanej.

Pierwszymi znanymi właścicielami Siennicy byli Siennicy herbu Bończa. Pierwszym właścicielem wsi Siennica Różana z rodu Bończy był Mikołaj z Wojcieszkowic i dopiero jego potomkowie zwali się Siennickimi. Źródeł na temat etymologii nazwy Siennica nie ma. Na podstawie analizy językowej wyżej wymienionej nazwy, można stwierdzić, że „jej podstawą słowotwórczą jest wyraz – siano. Siennica zaś, to rzeczownik rodzaju żeńskiego od tej nazwy. Jest to wyraz staropolski, który oznacza stóg siana. Za tym, iż wspomniana nazwa pochodzi od Siennic (Stogów Siana) przemawia to, że wsie Siennice leżą nad rozległymi łąkami. Ponieważ wsi o tej samej nazwie jest w parafii wiele, dlatego dla odróżnienia ich dodano drugi człon: Różana.

Istnieje dwie wersje różnic interpretujące tę nazwę. Pierwsza z nich podaje, że Siennicę nazwano „Różaną” – ze względu na mnóstwo dzikich róż rosnących na polach. Natomiast Stanisław Grzybowski w swym dziele „Odrodzenie i reformacja

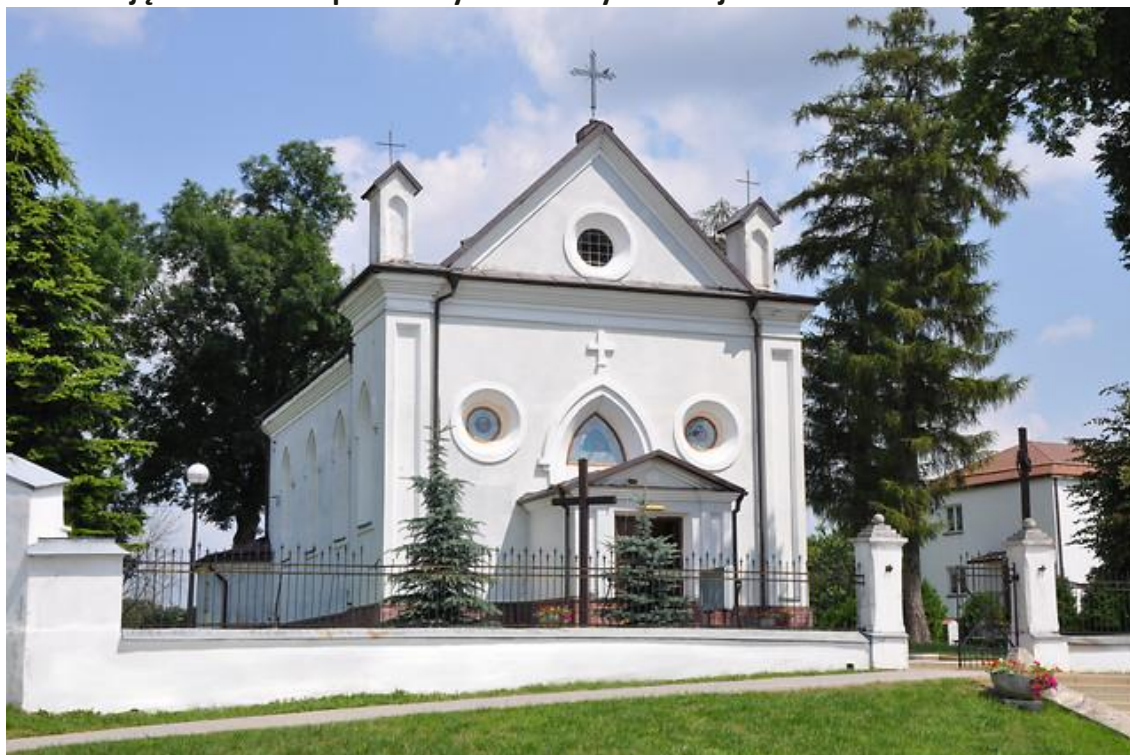
w Polsce” zaprzecza temu i twierdzi, że nazwa wsi „Różana” pochodzi od herbu „Róża”, którym pieczętowali się dawni właściciele tej miejscowości Boryszewscy, pisząc się zresztą Róża – Boryszewscy, z której to pochodziła matka Mikołaja Siennickiego.

Właścicielami Siennicy było wiele znakomitych rodów. Jak już wspomniano wiadomym jest, że w 1419r. właścicielem Siennicy był Mikołaj z Wojcieszkowic. O Siennickich jako właścicielach wsi dowiadujemy się ze źródeł XVI wiecznych. Na początku XVI wieku właścicielem był jeden z najwybitniejszych działaczy politycznych Mikołaj Siennicki, podkomorzy chełmski, który w latach 1550 – 1578 był posłem na sejm i współautorem tzw. artykułów henrykowskich i ustawy o trybunale koronnym.

W 1531 roku współwłaścicielem Siennicy Różanej został Mikołaj Rej, któremu tę wieś w posagu wniosła żona Zofia. „Rej wraz z żoną zamieszkiwał w Siennicy i zaczął zagospodarowywać rozległe, lecz słabo zaludnione ziemie”. „Zachowały się tu wszystkie elementy charakterystyczne dla dawnej wsi tj. kościół, dwór, karczma, cmentarz.

Następnie właścicielami byli Gorzkowscy z Nagłowic, Poletyłowic. W 1875 roku majątek Siennickich kupił książę Stefan Lubomirski, który był jego właścicielem do 1928 roku, do czasu zakupu majątku przez Jerzego Koszarskiego.

Zdjęcie 1. Kościół parafialny w Siennicy Różanej



Źródło: własne Urzędu gminy Siennica Różana

Z zapisów parafialnych dowiadujemy się, że trzykrotnie wznoszony był kościół parafialny. Pierwszy drewniany kościół parafialny pod wezwaniem Najświętszej Marii Panny wzniesiony został w 1468 roku. Po jego spaleniu nowy wzniesiono w 1607 r., jednak i ten został zniszczony przez Kozaków pod wodzą Bohdana Chmielnickiego. Obecnie istniejący kościół pochodzi z 1840 roku, a fundatorem był ówczesny właściciel wsi Jan Poletyło.

Według opisu wsi z końca XIX wieku Siennica Różana należąca do gminy Rudka była dużą i bogatą wsią. Napisano, że mieszka tu "Lud religijny i zamożny, ziemia urodzajna". W 1929 roku gminę Rudka w powiecie krasnostawskim przemianowano na gminę Siennica Różana.

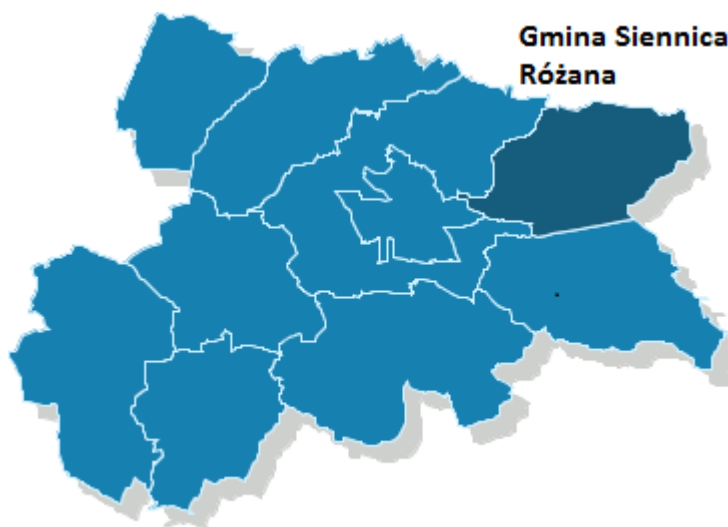
Według spisu powszechnego w okresie międzywojennym w gminie było w tym czasie 4 710 kobiet i 4 470 mężczyzn. Większość społeczności stanowili rzymskokatolicy było ich 7 655 osób, było też 1 237 prawosławnych, 187 Żydów oraz 101 grekokatolików.

Przed II wojną światową Siennica Różana była dużą rozwiniętą gospodarczo miejscowością. Według Księgi Adresowej Polski z 1929 roku we wsi działała Spółdzielcza Kasa Oszczędnościowa oraz Stowarzyszenie Spółdzielcze o nazwie "Zgoda". Działała też Spółdzielcza Mleczarnia. Cieślą w tej wsi był J. Mazurek. Kołodziejami byli: M. Dzik i S. Fornal. Handlem końmi zajmował się Sz. Messer. Kowalem był S. Jędruszczak. Rzeźnikami byli: Jan Kierski i J. Kordos. Handlem bydłem zajmował się G. Rawnicki

1.2 Położenie administracyjne i geograficzne

Gmina Siennica Różana położona jest w południowo-wschodniej części polski, w województwie lubelskim (ok. 70 km na południe od miasta wojewódzkiego Lublin). Według nowego podziału administracyjnego kraju, wprowadzonego 1 stycznia 1999 roku, należy do powiatu krasnostawskiego – jednego z 20 powiatów województwa lubelskiego. W dawnym podziale administracyjnym, Gmina Siennica Różana należała do województwa chełmskiego.

Mapa 1. Gmina Siennica Różana na tle Powiatu krasnostawskiego



Źródło: opracowanie własne.

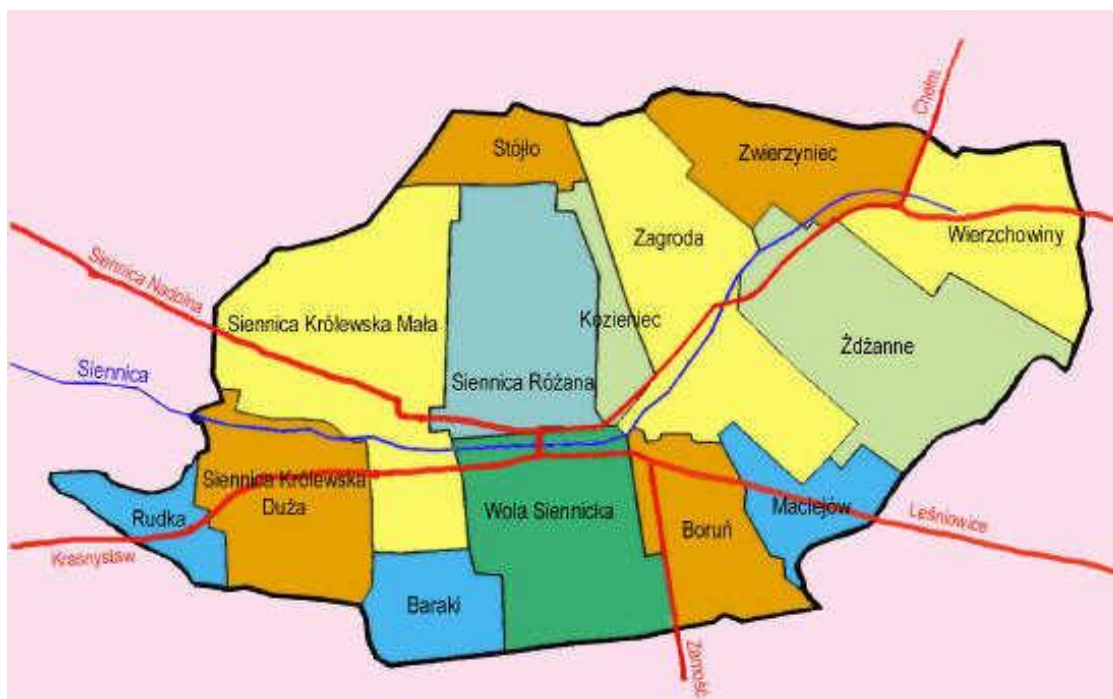
Miejscowości charakteryzują się zabudową wzdłuż szlaków komunikacyjnych, czyli tzw. ulicówką.

Gmina Siennica graniczy z gminami:

- od południa z gminą Kraśniczyn,
- od zachodu z Miastem Krasnystaw oraz gminą Krasnystaw,
- od wschodu z gminą Leśniowice i Chełm,
- oraz od północy z gminą Rejowiec.

Siedzibą Urzędu Gminy jest położona w centralnej części Gminy miejscowość Siennica Różana. W skład gminy wchodzi 14 miejscowości, w których na koniec 2014 roku zamieszkiwało 4185 osób. Przeciętnie w jednej miejscowości zamieszkuje 299 osób.

Mapa 2. Gmina Siennica Różana z podziałem na obręby ewidencyjne



Źródło: opracowanie własne.

Położenie gminy w regionie jest dosyć korzystne. Wpływ na to mają szczególnie bliskość miasta Krasnystaw oraz ośrodka subregionalnego jakim jest miasto Chełm. Walorem jest na pewno środowisko naturalne a szczególności Skierbieszowski Park Krajobrazowy oraz obszar Natury 2000 Siennica Różana PLH060090.

Przez teren gminy przebiega ponadto ważny szlak komunikacyjny:

- droga wojewódzka Nr 843, relacji: Chełm – Siennica Różana – Kraśniczyn – Zamość

Tabela 1. Podstawowe dane o Gminie Siennica Różana.

Województwo	Lubelskie
Powiat	Krasnostawski
Gmina	Siennica Różana
Powierzchnia	98,4 km ²
Liczba mieszkańców	4185
Liczba sołectw	14
Liczba miejscowości	14
Większe miejscowości	Siennica Różana
Liczba gospodarstw	1040
Użytki orne, łąki, pastwiska, sady	6783 ha

Wody powierzchniowe - stawy	91 ha
Lasy	2193 ha

Źródło: opracowanie własne.

Gmina Siennica Różana położona jest po obu stronach niewielkiej rzeki Siennica, (dopływ Wieprza) w południowej części województwa lubelskiego, a dodatkowo wchodzi w skład dwóch jednostek fizjograficznych: Działów Grabowieckich i Pagórów Chełmskich.

Działy Grabowieckie znajdują się na wschód od doliny Wieprza. Charakteryzują się urozmaiconą rzeźbą terenu z grubą warstwą lessu, przykrywającą garb kredowy, wrzynają się głębokie wąwozy i jary o stromych zboczach często porośniętych lasami liściastymi. Jest to strefa lasów mieszanych z udziałem buka i jaworu oraz dębu.

Mezoregion Pagóry Chełmskie od południa graniczy z rzeką Siennica. Region tworzą typowe wzniesienia o wysokości bezwzględnej do 290 m n.p.m., zbudowane z margli kredowych z czapami piaskowców trzeciorzędowych. W obniżeniach między wzgórzami występują równiny torfowe.

1.3 Sieć osadnicza

W Gminie Siennica Różana wszystkie funkcje administracyjne zlokalizowane są w miejscowości gminnej. Znajdują się tu następujące placówki usług publicznych: Urząd Gminy, Policja, Bank Spółdzielczy, Niepubliczny Zakład Opieki Zdrowotnej, Gminny Ośrodek Pomocy Społecznej, Zespół Szkół, Ponadgimnazjalny Zespół Szkół Centrum Edukacji Rolniczego, placówki handlowe i usługowe oraz punkty gospodarcze.

Sieć osadniczą obszaru gminy tworzy 14 miejscowości o liczbie mieszkańców zawierającej się w przedziale od 67 (Zwierzyniec) do 939 (Siennica Różana). Są to miejscowości przeważnie niewielkie, większości liczące od 100 do 400 mieszkańców skoncentrowane wzdłuż ciągów komunikacyjnych. Na koniec 2014 roku Gminę Siennica Różana zamieszkiwało 4185 osób.

Tabela 2. Wykaz mieszkańców w poszczególnych miejscowościach - stan na dzień 31.12.2014 rok.

Lp.	Nazwa miejscowości	Liczba mieszkańców
1	Baraki	77
2	Boruń	250
3	Kozieniec	158
4	Maciejów	216
5	Rudka	183
6	Siennica Królewska Duża	440
7	Siennica Królewska Mała	260
8	Siennica Różana	939
9	Stójło	90
10	Wierzchowiny	406
11	Wola Siennicka	335
12	Zagroda	417
13	Zwierzyniec	67
14	Żdżanne	347
Razem		4185

Źródło: dane własne Urzędu Gminy Siennica Różana

Najludniejszą miejscowością gminy jest Siennica Różana, w której mieszka ponad 22% mieszkańców gminy. Budynki i zagospodarowania gospodarcze ulokowane są wzdłuż ciągów komunikacyjnych. Trzy miejscowości czyli Siennica Królewska Duża, Wierzchowiny i Zagroda przekraczają pułap 400 mieszkańców. Także i tu oraz w pozostałych miejscowościach sieć osadnicza ma charakter ulicówek. Taki układ przestrzenny osadnictwa wpływa korzystnie na koszty wyposażenia w sieciowe urządzenia infrastruktury komunalnej wodociągi i kanalizację. Dostępność infrastruktury technicznej podnosi jakość życia mieszkańców. Niestety aż w jednej trzeciej miejscowości mieszka poniżej 200 osób.

Sieć osadnicza gminy Siennica Różana składa się z jednego ośrodka i z dużej liczby miejscowości małych, których obecność związana jest z pełnieniem funkcji rolniczej co jest w zasadzie domeną całości gminy. Obecność kilku dużych wsi jest korzystne, gdyż sprzyjają one rozwojowi procesów urbanizacyjnych. Poza tym lokuje się w nich łatwiej obiekty infrastruktury społecznej, handlu, rzemiosła itp., co sprzyja podnoszeniu poziomu życia mieszkańców.

1.4 Klimat

W podziale Polski na regiony klimatyczne W. Okołowicza gmina Siennica Różana położona jest w lubelskim regionie klimatycznym. Przeważają tu cechy klimatyczne kontynentalne z wysoką roczną amplitudą temperatury, z długim latem, długą i chłodną zimą i największą w kraju liczbą dni pogodnych. Dominują dwie masy powietrzne – polarno-morska i polarno-kontynentalna.

Średnia roczna temperatura w omawianym regionie wynosi ok. 7,2 °C. Miesięczne maksimum termiczne występuje w lipcu (ok. 18,1°C), natomiast minimum średnich temperatur miesięcznych występuje w styczniu i wynosi -3,8°C. Średni czas trwania zimy – 97 dni i lata - 98 dni. W ciągu roku notuje się 75 dni pogodnych i 108 dni pochmurnych. Średnia roczna suma opadów atmosferycznych ma wartość 650 mm, a liczba dni z szatą śnieżną – 85. Teren gminy cechuje najniższe zachmurzenie w Polsce 6,3 – 6.6 stopni w 11 stopniowej skali pokrycia nieba; najpogodniejszy okres w roku obejmuje miesiące od IV do IX.

Na obszarze gminy występuje zróżnicowanie klimatu lokalnego ze względu na urozmaiconą rzeźbę terenu. Niekorzystne warunki klimatyczne występują w dolinach i obniżeniach terenu. Następuje tu akumulacja chłodnego powietrza i jego spływ w kierunku zachodnim oraz inwersje termiczne, częste przymrozki radiacyjne, duża wilgotność powietrza i częste zamglenia.

Korzystne warunki klimatu lokalnego, uzależnione od ekspozycji terenu, występują na terenach wyniesionych. Największe ilości promieniowania słonecznego otrzymują zbocza wzgórz kredowych o ekspozycji południowej leżące na północ do doliny Siennicy. Są tu korzystne warunki solarne, termiczne i wilgotnościowe. Korzystne na ogół warunki klimatyczne są na zboczach o ekspozycji wschodniej i zachodniej leżące w północno-wschodniej części gminy. Mniej korzystne warunki klimatu lokalnego występują w południowej części gminy na zboczach o ekspozycji północnej i spowodowane są mniejszym dopływem energii słonecznej.

1.5 Wody powierzchniowe

Pod względem hydrograficznym gmina Siennica Różana znajduje się w dorzeczu Wisły i należy do zlewni Wieprza. Rzeka Siennica stanowi prawy dopływ Wieprza a jej długość wynosi 22,3 km. Wypływa w okolicy wsi Wierzchowiny i początkowo płynie w kierunku południowo-zachodnim mija miejscowość Żdżanne i Zagroda, gdzie zasila w wodę miejscowe stawy. Rzeka na terenie gminy jest w III klasie czystości i dopiero po wpłynięciu na teren gminy Krasnystaw stan jej czystości pogarsza się i dalej do Wieprza prowadzi wody o IV klasie czystości. Obecnie rzeka na całym odcinku ma uregulowane koryto.

Problemem jest źródło zanieczyszczenia wód powierzchniowych poprzez niekontrolowane spływy powierzchniowe z obszarów rolnych, w tym chemizowanych i nawożonych. Pomimo, że ilość wywożonej gnojowicy w ostatnich latach znacznie zmalała (ze względu na spadek pogłowia zwierząt), stanowi ona nadal lokalną uciążliwość dla środowiska. Zmniejszył się niekorzystny wpływ nawozów sztucznych wykorzystywanych w rolnictwie poprzez wprowadzenie programów rolno-środowiskowych finansowanych ze środków Unii Europejskiej, które limitują ilość wysiewanych nawozów. Również nowe technologie wprowadzania nawozów do gleby np. w postaci płynnej (RSM) powodują ich większą przyswajalność przez rośliny a przez to są w mniejszym stopniu wyłukiwane z gleby. Czynniki te wpływają na zmniejszenie niekorzystnego wpływu rolnictwa na stan czystości wód.

Innym problemem są ścieki z gospodarstw rolnych w większości gromadzone są w zbiornikach, z których zanieczyszczenia przedostają się do wód powierzchniowych lub do ziemi.

Problemy z zakresu gospodarki wodno-ściekowej na terenie gminy powinny ulegać poprawie, a to w związku z budową przydomowych oczyszczalni ścieków, rozbudową dalszej części sieci kanalizacji sanitarnej (jednak głównym problemem w tej materii są wysokie koszty, na które gmina w całości ze środków własnych nie może sobie pozwolić). To w pierwszym rzędzie są czynniki decydujące i wpływające bezpośrednio na czystość i jakość wód powierzchniowych występujących nie tylko na terenie Gminy Siennica Różana.

Na terenie gminy największy kompleks stawów jest w posiadaniu Rolniczej Spółdzielni Produkcyjnej w Zagrodzie, która prowadzi hodowlę ryb na stawach o powierzchni 76 ha. Powierzchnia całkowita stawów na terenie gminy to 91 ha.

W latach 2011-2012 gmina zrealizowała projekt pn. „Kompleksowe uregulowanie retencji w Gminie Siennica Różana w zakresie rzeki Siennica” Inwestycja realizowana była na gruntach wsi Zagroda, oraz na działkach położonych w obrębie geodezyjnym Siennica Królewska Mała, Siennica Różana oraz Wola Siennicka w gminie Siennica Różana. Celem projektu była poprawa bezpieczeństwa mieszkańców tego terenu, ochrona ich życia i zdrowia oraz zabezpieczenie ich mienia przed dewastacją spowodowaną nagłym zalewaniem realizowanym poprzez budowę zbiornika retencyjnego o powierzchni 4,70 ha lustra wody i pojemności całkowitej 71,9 tys. m³ wody oraz kompleksową modernizacją zbiornika „Siennica” o powierzchni 13,70 ha i pojemności całkowitej 240,00 tys.m³. Dzięki projektowi ochroną przeciwpowodziową objęto obszar o powierzchni 9837 ha, który zamieszkuje ponad 4 tys. mieszkańców. Na omawianą inwestycję gmina Siennica Różana otrzymała dotację z Regionalnego Programu Operacyjnego Województwa lubelskiego w wysokości 1103 tys. zł

1.6 Wody podziemne

Wody podziemne występują w utworach kredowych i czwartorzędowych. Woda podziemna występuje w szczelinach i spękaniach krasowiejących skał węglanowych. Zwierciadło wód podziemnych wykazuje cechy współkształtności z powierzchnią terenu, a wody piętra kredowego i czwartorzędowego są tam powiązane hydraulicznie tworząc jeden zbiornik wodonośny. Można wyróżnić dwa obszary o różnym reżimie wód podziemnych:

- w dolinach i obniżeniach terenu wody podziemne występują w utworach czwartorzędowych; głębokość zalegania tych wód jest niewielka (płycej niż 2,0 m) i zależna od poziomu wody w rzece, spływu powierzchniowego z sąsiednich terenów oraz od opadów atmosferycznych; roczne wahania wód podziemnych są dość duże i wynoszą około 2 - 3 m; płytkie wody podziemne tego poziomu są narażone na zanieczyszczenia i często nie odpowiadają normom przewidzianym dla wody pitnej.

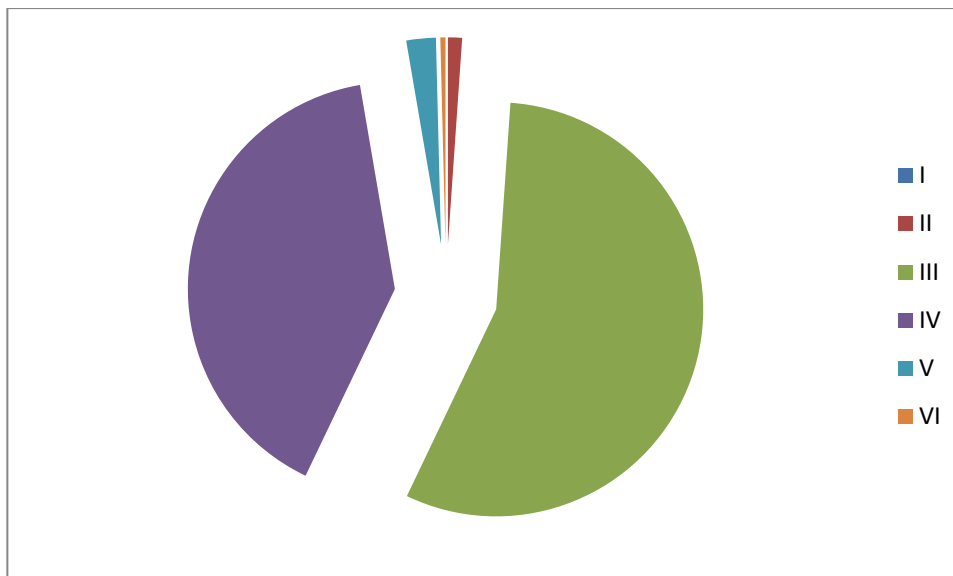
- na obszarach pozadolinnych znajdują się wody kredowe typu szczelinowo - warstwowego, wody tego poziomu występują w krasowiejących marglach lub w szczelinach niekrasowiejących opok na głębokości przeważnie większej od 10 m p.p.t.

Główny poziom kredowy znajduje się na głębokości od 10 - 50 m p.p.t. Wody piętra kredowego typu szczelinowo – warstwowego stanowią główny zbiornik wód podziemnych na terenie gminy. Zbiornik ten stanowi fragment zasobnego w wodę Głównego Zbiornika Wód Podziemnych nr 407 Niecka Lubelska – Chełm – Zamość. Zbiornik ten posiada wodę wysokiej jakości, dlatego też podlegają one ochronie. Generalnie należy stwierdzić, że wody podziemne z utworów kredowych charakteryzują się dobrą wydajnością i jakością. Wydajność pojedynczych studni może przekroczyć 100 m³/godz.

1.7 Gleby

Obszar gminy Siennica Różana charakteryzuje się bardzo korzystnymi warunkami glebowymi do produkcji rolnej. Grunty orne zajmują 65% powierzchni gminy, a użytki zielone 6%. Pod względem genezy gleby na omawianym obszarze można podzielić na wytworzone z utworów kredowych i czwartorzędowych. Duży obszar zajmują rędziny powstałe w wyniku działania procesów glebotwórczych na skały kredowe.

Pod względem bonitacyjnych dominują gleby klasy IIIa i IIIb stanowiące ponad 56% wszystkich gleb. Dużą powierzchnię zajmują także gleby klasy IV. Na tym terenie nie występują gleby klasy I a gleby klasy bonitacyjnej II stanowią jedynie nieco ponad 1% wszystkich gleb.

Wykres 1. Zestawienie bonitacyjnych klas gleb

Źródło: dane własne Urzędu Gminy Siennica Różana

Na terenie wysoczyznowym gminy dominują dobre gleby brunatne i bielcowe i są to gleby o bardzo korzystnych warunkach do produkcji rolnej. Znaczny ich procent stanowią kompleksy pszennej dobrej i pszennej żytniej. W warunkach wysokiej kultury są przydatne do wszystkich kierunków upraw. Mają dobrze wykształcony poziom próchniczny oraz właściwe stosunki wodne.

Tabela 3. Użytkowanie gruntów na terenie gminy Siennica Różana

Pozycja	Ogółem	
	Powierzchnia ogółem (ha)	9 840
Powierzchnia użytków rolnych ogółem	6 783	68,9 %
Grunty orne	6 091	61,9%
Sady	94	0,9%
Łąki	527	5,3%
Pastwiska	71	0,07%
Lasy i grunty leśne	2 193	22,3 %
Pozostałe grunty i nieużytki	861	8,7 %

Źródło: opracowanie własne na podst. danych GUS

Problemem na terenie gminy, jak i w większości gmin wiejskich, jest zanieczyszczenie gleb poprzez wprowadzanie nieoczyszczonych ścieków komunalnych oraz chemizacja rolnictwa (nawozy i środki ochrony roślin). Gleby zanieczyszczone występują również przy drogach komunikacyjnych, co jest nie do uniknięcia przy

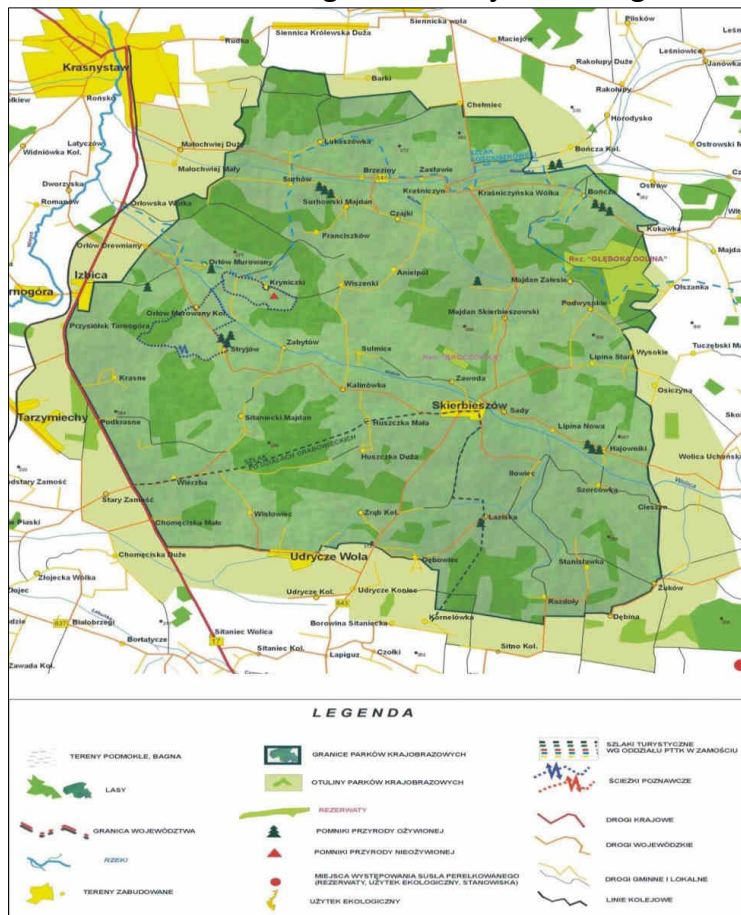
rosnącej liczbie środków lokomocji. Jednak z roku na rok poprawia się czystość gleb poprzez rozbudowę infrastruktury sanitarnej oraz wprowadzanie nowoczesnych technologii do produkcji rolnej.

1.8 Środowisko przyrodnicze

Na terenie gminy znajdują się dwa obszary chronione czyli Skierbieszowski Park Krajobrazowy oraz Obszar Natura 2000 Siennica Różana PLH060090.

Granica północna utworzonego w 1995 r. Skierbieszowskiego Parku Krajobrazowego przebiega na pewnym odcinku po południowej granicy gminy Siennica Różana z gminą Kraśniczyn. W otulinie Skierbieszowskiego Parku Krajobrazowego znajduje się niewielki obszar w południowej części gminy w rejonie wsi Baraki. Skierbieszowski Park Krajobrazowy wraz z otuliną na terenie gminy Siennica Różana utworzony został Rozporządzeniem Wojewody Chełmskiego Nr 16 z dn. 29.12.1995r. Celem utworzenia Parku jest zachowanie unikalnych walorów przyrodniczych, historycznych, kulturowych i krajobrazowych Działów Grabowieckich, najwyższej części Wyżyny Lubelskiej (190 – 313 m n.p.m), oraz mozaiki siedlisk muraw kserotermicznych i lasów bukowych przy północno-wschodniej granicy ich gromadnego występowania z charakterystyczną fauną i florą.

Rysunek 1. Granica Skierbieszowskiego Parku Krajobrazowego



Źródło: <http://grabowiec.pl>

Obszar natura 2000 Siennica Różana PLH060090 utworzony został na podstawie tzw. Dyrektywy Siedliskowej - Dyrektywa Rady 92/43/EWG z dnia 21 maja 1992 roku w sprawie ochrony siedlisk naturalnych oraz dzikiej fauny i flory określająca zasady ochrony siedlisk przyrodniczych, gatunków roślin i zwierząt (poza ptakami) i ich siedlisk. Jest to ostoja położona na Pagórkach Chełmskich na wierzcholinie wzniesienia kredowego, która obejmuje obszar 133,7 ha. Wzniesienie porasta w niewielkich płatach dobrze zachowany grąd (różnowiekowe drzewostany dębowe - 23% powierzchni) z dużym udziałem sosny (lasy mieszane 24%) lub sosnowe (lasy iglaste - 52%). Obszar występowania dobrze zachowanych łąk z licznym występowaniem obuwika pospolitego. Występuje tu jedno z najliczniejszych w regionie stanowisko jelonka rogowca (bezkęrowiec), dla którego największym zagrożeniem jest usuwanie suchych powalonych drzew.

Ponadto w gminie znajduje się 5 pomników przyrody, którymi są:

1. dąb szypułkowy o obwodzie 360 cm w Rudce – zatwierdzony Obwieszczeniem Wojewody Chełmskiego z dn. 30.05.1981r w sprawie uznania za pomniki przyrody (Dz. Urz. WRN z 20.08.1981 nr 2 poz.11),
2. kasztanowiec biały o obwodzie 330 cm w Wierzchowinach - zatwierdzony Zarządzeniem nr 28 Wojewody Chełmskiego z dn. 20.11.1988 w sprawie uznania za pomniki przyrody ożywionej i nieożywionej położonych na terenie województwa chełmskiego,
3. jesion wyniosły o obwodzie 350 cm w Wierzchowinach – zatwierdzony w Zarządzeniu jw.,
4. dąb szypułkowy o obwodzie 368 cm w Wierzchowinach – zatwierdzony Rozporządzeniem nr 76 Wojewody Chełmskiego z dn. 10.11.1998 w sprawie wprowadzenia ochrony indywidualnej w drodze uznania za pomniki przyrody obiektów przyrody ożywionej i nieożywionej położonych na terenie woj. chełmskiego (Dz. Urz. Woj. Ch. nr 19 poz.189),
5. lipa drobnolistna o obwodzie 500 cm w Siennicy Królewskiej Dużej – zatwierdzony Rozporządzeniem jw.

Środowisko naturalne i jego czystość odgrywają decydującą rolę w określeniu możliwości wypoczynku w danym regionie. Na początku XXI wieku, kiedy ekolodzy zgłaszają obawy co do przetrwania czystych, a przez to pożądanych przez turystów obszarów. Sukces gospodarki turystycznej zależy od walorów środowiska, poczynając od pięknych krajobrazów, poprzez czyste powietrze a kończąc na zdrowej żywności. Jednym ze sposobów oceny stanu środowiska naturalnego jest analiza czynników stanowiących zagrożenie dla jego czystości. Bezpośredni wpływ na stan środowiska naturalnego mają czynniki odpowiedzialne za zanieczyszczenie powietrza, gleby oraz wód powierzchniowych i gruntowych.

Stan środowiska na terenie gminy kształtowany jest w głównej mierze przez rolnictwo oraz działalność gospodarczą. Problemem w systemie gospodarki odpadami są odpady powstające w produkcji rolniczej tj. opakowania po środkach ochrony roślin i po przeterminowanych środkach ochrony roślin, których sposób zagospodarowania nie jest zorganizowany. Rolnicy co prawda powinni zdawać zużyte opakowania po środkach ochrony roślin do punktów ich sprzedaży, jednak wielu jeszcze tego nie robi mimo, że jest to odpad zaliczany do grupy niebezpiecznych.

Ze względu na swój rolniczy charakter, gmina nie jest obszarem zagrożonym pod względem zanieczyszczenia powietrza. Na jej terenie brak jest większych zakładów przemysłowych, emitujących zanieczyszczenia gazowe czy też pyły. Stąd też głównymi źródłami zanieczyszczeń powietrza atmosferycznego są zanieczyszczenia komunikacyjne – liniowe oraz pochodzące ze źródeł niskiej emisji.

Gmina podjęła działania w zakresie likwidacji źródeł niskiej emisji poprzez budowę kolektorów słonecznych na budynkach mieszkalnych oraz użyteczności publicznych, które wpływają korzystnie na jakość powietrza. W latach 2014-2015 r. wybudowano 378 szt. kompletnych instalacji solarnych na budynkach mieszkalnych oraz 4 szt. na budynkach użyteczności publicznej tj. Zespole Szkół w Siennicy Różanej, Centrum Kultury, Aptece oraz Urzędu Gminy. Zainstalowano także kotłownię na biomasę w budynku hydroforni w miejscowości Kozieniec, który wcześniej ogrzewany był przez kotłownię węglową. Z roku na rok zwiększa się ilość podłączonych budynków do sieci gazowej, co również pozytywnie wpływa na jakość powietrza na terenie gminy. Także władze samorządowe w budynkach użyteczności publicznej w okresie kilku ostatnich lat wymieniły źródła ciepła z kotłowni węglowych na gazowe. W planach jest dalsza rozbudowa instalacji solarnych, budowa małych instalacji fotowoltaicznych oraz farm fotowoltaicznych. Dodatkowym źródłem zanieczyszczenia powietrza i jednocześnie źródłem hałasu choć w mniejszym stopniu jest w gminie ruch komunikacyjny. Zanieczyszczenia komunikacyjne należą do czynników najbardziej obciążających powietrze atmosferyczne. Szczególnie uciążliwe są zanieczyszczenia gazowe powstające w wyniku spalania paliw przez pojazdy mechaniczne. Drugą grupę emisji komunikacyjnych stanowią pyły, powstające w wyniku tarcia i zużywania się elementów pojazdów.

Na terenie gminy powstają również odpady niebezpieczne. Głównymi ich wytwórcami na terenie gminy są: stacje paliw (Siennica Różana) oraz zakłady naprawy samochodów. Odpady powstające w wyniku ich działalności to m.in. substancje (ropopochodne) z oczyszczania urządzeń gospodarki wodno-ściekowej i okresowego czyszczenia zbiorników paliw, materiały filtracyjne i sorbenty, zużyte lampy fluorescencyjne, zużyte akumulatory, zużyte oleje. Gospodarka tymi odpadami musi być prowadzona zgodnie z przepisami. Wytwórca zobowiązany jest do posiadania zezwolenia na wytwarzanie odpadów niebezpiecznych, które określa zasady

postępowania, wykorzystanie lub unieszkodliwienie odpadów w sposób zapewniający ochronę życia i zdrowia ludzi oraz ochronę środowiska.

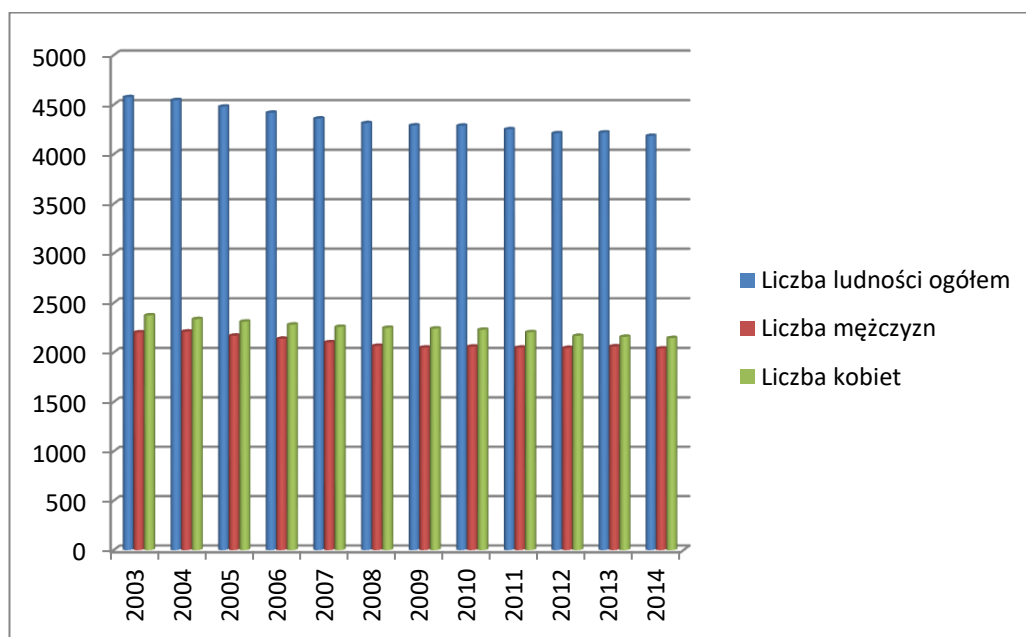
Gmina Siennica Różana posiada opracowany Plan Gospodarki Odpadami oraz Program Ochrony Środowiska, w których zawarto elementy niezbędne do prowadzenia właściwej gospodarki odpadami oraz wytyczne do realizacji programu uregulowania gospodarki wodno – ściekowej.

2. Strefa społeczna

2.1 Struktura demograficzna

Liczba ludności zamieszkującej gminę Siennica Różana na koniec 2014 r. wynosiła 4185. Z analizy danych wynika, że co roku ubywa mieszkańców średnio o 32 osoby. Wyjątkiem był rok 2013, w którym przybyło mieszkańców. Powodem depopulacji gminy jest utrzymujący się ujemny przyrost naturalny, który potęguje migracja młodych mieszkańców do większych ośrodków miejskich w Polsce lub za granicę. Obecnie średnia gęstość zaludnienia wynosi 47 osób/km². W ciągu 11 lat czyli od 2003 roku do roku 2014 roku liczba ludności w gminie zmalała o 391 osób. Z danych GUS na koniec 2013 r. wynika, iż w strukturze wiekowej mieszkańców gminy dużą grupę stanowią osoby z przedziału wiekowego 15-29 lat (24%) oraz 45-59 lat (20,3%). Niewiele mniejszą grupę stanowią osoby w wieku 30-44 lat – 19,5% a młode osoby w wieku do 14 lat stanowią 13%. Odsetek osób powyżej 70 roku życia wynosi 12,1%.

Wykres 2. Zmiany liczby ludności Gminy Siennica Różana w latach 2003-2014



Źródło: dane własne Urzędu Gminy

Główną przyczyną wyjazdu młodzieży z terenu gminy jest bardzo trudna sytuacja na rynku pracy w powiecie krasnostawskim oraz pogarszającą się opłacalność w rolnictwie, gdzie w dalszym ciągu występuje bezrobocie ukryte. Młodzież kończąca studia lub naukę w szkołach ponadgimnazjalnych nie wraca w rodzinne strony, gdyż

brak jest dla nich ofert pracy. W ostatnich latach znaczne środki finansowe skierowane były na rozwój infrastruktury technicznej a co za tym idzie poprawie warunków życia ludności Gminy Siennica Różana jak też Powiatu krasnostawskiego. Brak było natomiast działań ze strony samorządów, które przyczyniłyby się do wzrostu miejsc pracy w sektorze prywatnym. Władze powiatowe nie posiadają żadnej strategii w przyciąganiu inwestorów krajowych lub zagranicznych, którzy chcieliby tu rozwijać swój biznes. Drugim czynnikiem wpływającym na odpływ młodzieży z terenu Gminy i powiatu są niskie zarobki oferowane przez pracodawców na naszym terenie w porównaniu do dużych aglomeracji miejskich lub pracy zagranicznej. Dlatego wiele osób woli pracować poza granicami Naszego kraju poniżej swoich kwalifikacji. Część rodzin tylko przez kilka miesięcy w roku zamieszkuje gminę a w pozostałym okresie emigrują za pracą. Najczęściej wybieranym kierunkiem są Wielka Brytania, Niemcy, Szwajcaria oraz Holandia.

Wykres 3. Liczba urodzeń i zgonów w latach 2003-2014



Źródło: dane własne Urzędu Gminy Siennica Różana

Tabela 4. Liczba ludności gminy na tle kraju, województwa i powiatu.

Liczba ludności			
Polska	Województwo Lubelskie	Powiat Krasnostawski	Gmina Siennica Różana
38 125 479	2 151 800	66 559	4185

Źródło: Główny Urząd Statystyczny – 2014 rok.

2.2 Bezrobocie i rynek pracy

Bezrobocie jest jednym z głównych problemów społecznych występujących na terenie Gminy Siennica Różana. Bezrobocie jako kwestia społeczna dotyczy dużych grup społecznych, zakłóca prawidłowy rozwój społeczny, jest źródłem napięć społecznych, a nawet konfliktów. Jest ono problemem nie tylko ekonomicznym i społecznym, ale przede wszystkim wyjątkowo bolesnym problemem jednostek. Bezrobocie jest zjawiskiem, które najczęściej powoduje ubóstwo osób i ich rodzin, prowadząc tym samym do ich marginalizacji, czyli wykluczenia ze społeczeństwa.

Na koniec grudnia 2014 r. liczba bezrobotnych z terenu Gminy Siennica zarejestrowanych w Powiatowym Urzędzie Pracy wyniosła 303 osoby. Na szczęście w ubiegłym roku bezrobocie w gminie jak i w powiecie zaczęło spadać. Może to świadczyć o poprawie koniunktury gospodarczej w regionie. W 2015 r. obserwujemy dalszy spadek liczby zarejestrowanych bezrobotnych. Według danych GUS na koniec czerwca 2015 r. bezrobocie w Polsce wynosiło 10,3 %, w województwie lubelskim 11,50 % natomiast w powiecie krasnostawskim 14,5%.

Tabela 5. Bezrobocie w Powiecie Krasnostawskim

Bezrobocie w Powiecie krasnostawskim					
Lata	2010	2011	2012	2013	2014
Liczba bezrobotnych ogółem	4227	4771	4907	5037	4506
w tym kobiety	2051	2338	2282	2369	2197

bezrobotni z prawem do zasiłku	278	314	326	228	198
---------------------------------------	-----	-----	-----	-----	-----

Źródło: opracowanie własne na podstawie danych PUP w Krasnymstawie

Tabela 6. Bezrobocie w gminie Siennica Różana

lata	2010	2011	2012	2013	2014
Liczba bezrobotnych ogółem w gminie Siennica Różana	281	314	327	341	303
W tym, kobiety	146	154	145	162	148
bezrobotni z gminy Siennica Różana do ogółu bezrobotnych % w Powiecie krasnostawskim	3,45	3,23	2,95	3,22	3,28
W tym: wg wieku					
18-24	80	97	88	92	78
25-34	79	91	96	109	89
35-44	54	55	68	60	54
44-54	52	51	51	53	52
55-59	13	22	19	19	22
60-64	3	4	5	7	8

Źródło: opracowanie własne na podstawie danych PUP w Krasnymstawie

Tabela 7. Liczba bezrobotnych w gminie Siennica Różana z podziałem na wykształcenie

Bezrobocie według wykształcenia					
lata	2010	2011	2012	2013	2014
Wyższe	30	31	29	41	28
Policealne i średnie zawodowe	66	94	105	102	93

Średnie ogólnokształcące	33	39	33	41	40
Zasadnicze zawodowe	97	79	82	74	63
Gimnazjalne i niższe	91	71	78	82	79

Źródło: opracowanie własne na podstawie danych PUP w Krasnymstawie

Z analizy powyższych danych wynika iż najmniejsze bezrobocie jest wśród osób posiadających wyższe wykształcenie. Natomiast najwyższe bezrobocie jest wśród absolwentów szkół policealnych i średnich zawodowych. Wynikać to może ze źle określonych kierunków kształcenia w tych szkołach, które nie odpowiadają potrzebom rynku lokalnego. Dobrym przykładem dostosowywania kierunków kształcenia do potrzeb konkretnych branż lub zakładów jest Zespół Szkół Centrum Kształcenia Rolniczego z Siennicy Różanej, gdyż szkoła podpisała porozumienia z OSM Krasnymstaw oraz Cukrownią Krasnymstaw o nauczaniu zgodnym z profilem produkcji tych firm. Dzięki temu absolwenci kończący naukę w powyższej szkole łatwiej znajdują zatrudnienie w tych zakładach.

Potrzebne są jednak dalsze działania w tym samorządzie powiatowym oraz gminnym poprawiające sytuację na rynku pracy w powiecie. Jednym z takich działań podjętych jest utworzenie podstrefy Specjalnej Strefy Ekonomicznej w Mielcu Euro-Park, która w założeniu ma przyciągnąć i skłonić do zainwestowania na terenach gmin powiatu krasnostawskiego inwestorów zagranicznych oraz krajowych.

Analiza dostępnych danych dla powiatu krasnostawskiego wykazała mały udział przemysłu w tym regionie. Osoby z terenu Gminy Siennica Różana poza rolnictwem znajdują zatrudnienie, zaledwie w kilku większych przedsiębiorstwach znajdujących się na terenie powiatu krasnostawskiego, do których należą:

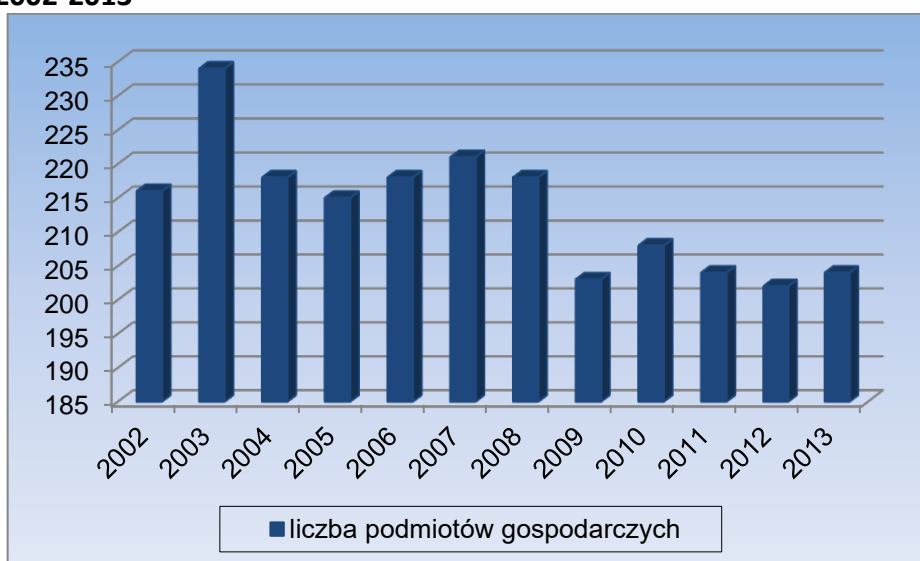
- Okręgowa Spółdzielnia Mleczarska w Krasnymstawie;
- Cersanit IV Sp. z o.o. w Krasnymstawie;
- Krajowa Spółka Cukrowa S.A., Oddział Cukrownia Krasnymstaw;
- Kartonex Sp. z o.o. w Krasnymstawie;
- Zakład Przemysłu Odzieżowego „Cora-Tex” S.A.;

- Energoremont Sp. z o.o.;
- Elewator Zbożowy "ELEWARR" Sp. z o.o. Oddział w Krupcu;
- Brenal Sp. z o.o. w Krupcu
- FTK Sp. z o.o. w Krasnymstawie

Natomiast w gminie Siennica Różana największymi zakładami produkcyjnymi są: Bozamet Sp. z o.o. oraz Rolnicza Spółdzielnia Produkcyjna w Zagrodzie.

Ze względu na rolniczy charakter omawianego obszaru, gmina Siennica Różana stanowi rejon o niskiej intensywności rozwoju przedsiębiorczości. Liczba podmiotów gospodarczych zarejestrowanych w rejestrze REGON wyniosła w 2013 roku 204 podmioty. Większość (ponad 93%) stanowi sektor prywatny, z czego prawie 83% to osoby fizyczne prowadzące działalność gospodarczą.

Wykres 4. Dynamika liczby podmiotów gospodarczych w gminie Siennica Różana w latach 2002-2013



Źródło: opracowanie własne na podst. danych GUS

Na terenie gminy brak jest wyraźnej specjalizacji w dziedzinie przedsiębiorczości. Praktycznie nie istnieją zakłady, które by świadczyły usługi w sferze wytwarzania gotowych wyrobów. Nieliczne podmioty gospodarcze, które związane są z rolnictwem, prowadzą skup i sprzedaż zbóż, opału, środków ochrony roślin, pasz oraz nawozów sztucznych. Najczęściej spotykana działalność gospodarcza w gminie to handel, budownictwo i transport.

2.3 Oświata

Gmina Siennica Różana jest organem prowadzącym dla Zespołu Szkół w Siennicy Różanej w skład, którego wchodzi gimnazjum, szkoła podstawowa oraz Punkt Przedszkolny. Jest to szkoła zbiorcza, do której uczęszczają dzieci i młodzież z terenu całej gminy. W szkole znajduje się biblioteka, świetlica oraz stołówka, gdzie dzieci zapewnione mają codzienne świeże przygotowywane na miejscu posiłki. Cena obiadu (1,8 zł/dzień) w ostatnim roku szkolnym była na tyle atrakcyjna, że nie stanowiła dużego obciążenia dla budżetów domowych rodziców.

Tabela 8. Wykaz uczniów na zajęcia szkolne do Zespołu Szkół w Siennicy Różanej

Wykaz uczniów uczęszczających na zajęcia szkolne do Zespołu Szkół w Siennicy Różanej - Gimnazjum			
rok szkolny	2013/2014	2014/2015	2015/2016
klasa I	44	46	37
klasa II	47	43	44
klasa III	35	47	43
Razem	126	136	124

Źródło: dane własne Urzędu Gminy Siennica Różana

Tabela 9. Wykaz uczniów na zajęcia szkolne do Zespołu Szkół w Siennicy Różanej – Szkoła Podstawowa

Wykaz uczniów uczęszczających na zajęcia szkolne do Zespołu Szkół w Siennicy Różanej - Szkoła Podstawowa			
rok szkolny	2013/2014	2014/2015	2015/2016
klasa I	33	51	34
klasa II	27	32	50
klasa III	30	25	32
klasa IV	24	29	25
klasa V	34	24	29
klasa VI	44	37	24
Razem	192	198	194

Źródło: dane własne Urzędu Gminy Siennica Różana

Tabela 10. Wykaz uczniów na zajęcia szkolne do Zespołu Szkół w Siennicy Różanej

Wykaz uczniów uczęszczających na zajęcia szkolne do Zespołu Szkół w Siennicy Różanej - Punkt Przedszkolny			
rok szkolny	2013/2014	2014/2015	2015/2016
Grupa I	25	24	21
Grupa II	25	25	25
Grupa III	25	24	25

Razem	75	73	71
--------------	-----------	-----------	-----------

Źródło: dane własne Urzędu Gminy Siennica Różana

Problemem gminy Siennica Różana jak i pozostałych gmin z powiatu krasnostawskiego jest malejąca liczba dzieci w wieku szkolnym. Z danych uzyskanych z Zespołu Szkół wynika, że sukcesywnie z roku na rok szkolny maleje liczba uczniów uczęszczających na zajęcia lekcyjne.

Nadzór nad zadaniami oświatowymi na terenie gminy prowadzony jest przez Sekretarza Gminy. Natomiast sprawy związane z organizacją pracy szkoły obsługują pracownicy administracyjny zatrudnieni w Zespole Szkół. W ramach swoich obowiązków wykonują następujące prace:

- a) sprawowanie, w imieniu organu prowadzącego szkoły, nadzoru w zakresie spraw administracyjnych i finansowych;
- b) bezpośredni nadzór nad mieniem Gminy, przeznaczonym na cele oświaty;
- c) prowadzenie obsługi punktu przedszkolnego i zespołu szkół w zakresie finansowo – rachunkowym, w tym m.in.: (prowadzenie ksiąg rachunkowych, naliczanie i wypłacanie wynagrodzeń, wykonywanie obowiązków płatnika składek FUS, pobieranie i odprowadzanie zaliczek na podatek dochodowy od osób fizycznych;
- d) zapewnianie należytych warunków działania szkół, w tym bezpiecznej i higienicznej nauki;
- e) udzielanie pomocy materialnej dla uczniów;

Do Zespołu Szkół w roku szkolnym 2014/2015 uczęszczało 271 uczniów szkoły podstawowej łącznie z punktem przedszkolnym oraz 136 uczniów gimnazjum. Prognozuje się, że w roku szkolnym 2015/2016 zmniejszy się liczba dzieci i młodzieży chodzących do Zespołu Szkół i będzie wynosić łącznie 389. Szkoła posiada pełnowymiarową salę gimnastyczną oraz boisko o nawierzchni trawiastej sztucznej wybudowane z programu Orlik.

Zarówno obiekt szkolny i jego wyposażenie jest w bardzo dobrym stanie, a utrzymanie i organizacja zajęć są na wysokim poziomie. Jednym z pierwszoplanowych zadań, jakie realizuje gmina Siennica Różana, jest zapewnienie dzieciom i młodzieży jak

najlepszych warunków do nauki i wychowania oraz kreatywnego spędzania czasu wolnego.

Infrastruktura szkolna będąca w posiadaniu gminy jest dobrze utrzymana, niezbędna jest jednak systematyczna wymiana wyposażenia potrzebnego do prowadzenia zajęć lekcyjnych, w tym zwłaszcza wymiana sprzętu komputerowego oraz zakup nowoczesnych urządzeń multimedialnych.

Zdjęcie 2. Kompleks boisk sportowych przy Zespole Szkół w Siennicy Różanej .



Źródło: autor zdjęcia Adam Chodorowski

Na terenie gminy funkcjonuje **Zespół Szkół Centrum Kształcenia Rolniczego w Siennicy Różanej**, dla którego organem prowadzącym jest Minister Rolnictwa i Rozwoju Wsi. Zespół Szkół daje możliwość edukacji na poziomie ponadgimnazjalnym. Dzięki opiece Ministra szkoła posiada znakomite warunki lokalowe oraz w pełni wyposażone sale lekcyjne, pracownie oraz warsztaty. W roku szkolnym 2014/2015 w placówce funkcjonowało 12 oddziałów szkolnych (technikum, zawodówka), w których naukę pobierało 265 uczniów. Technikum kształci w następujących specjalnościach:

1. Technik Mechanizacji Rolnictwa;
2. Technik Technologii Żywności;

3. Technik Żywnienia i Usług Gastronomicznych;
4. Technik Urządzeń i Systemów Energetyki Odnawialnej.

Natomiast Szkoła Zawodowa kształci w następujących specjalnościach:

1. Mechanik Operator Pojazdów i Maszyn Rolniczych;
2. Operator maszyn i Urządzeń Przemysłu Spożywczego.

W 2012 r. w gminie Siennica Różana utworzony został Uniwersytet Trzeciego Wieku jako pierwszy w Polsce na terenie gminy wiejskiej. Obecnie na wykłady organizowane raz w miesiącu uczęszcza 70 osób z terenu gminy. Ponadto w ciągu tygodnia prowadzone są zajęcia z nauki języka angielskiego, nauki tańca towarzyskiego, zajęcia komputerowe, aerobiku i warsztaty kulinarne.

2.4 Opieka Społeczna i Ochrona Zdrowia

W zakresie usług zdrowia Gmina Siennica Różana wchodzi w skład obwodu profilaktyczno – leczniczego Samodzielnego Publicznego Zespołu Opieki Zdrowotnej w Krasnymstawie. Jest to jednostka samodzielna, która powstała 10 listopada 1998 roku. W wyniku przekształcenia przez Wojewodę Chełmskiego Zespołu Opieki Zdrowotnej – zakładu budżetowego utworzonego w 1974 roku. Od 1 stycznia 1999 roku w wyniku reformy administracyjnej oraz reformy służby zdrowia organem założycielskim jest Powiat Krasnostawski. Zespół zabezpiecza opiekę medyczną dla około 70 tys. mieszkańców powiatu. Zakres świadczonych usług obejmuje: lecnicstwo zamknięte, ambulatoryjne lecnicstwo specjalistyczne, stacjonarną pomoc doraźną, medycynę pracy, profilaktykę i promocje zdrowia.

Całość infrastruktury służby zdrowia w gminie została sprywatyzowana i reprezentowana jest przez Niepubliczny Zakład Opieki Zdrowotnej w Siennicy Różanej.

Niepubliczny Zakład Opieki Zdrowotnej świadczy wyłącznie podstawowe usługi medyczne. Mieszkańcy gminy korzystają ze specjalistycznych usług medycznych w placówkach zlokalizowanych poza granicami gminy, głównie w Krasnymstawie, Chełmie, Lublinie oraz Zamościu. Podstawowa opieka zdrowotna jest świadczona w wystarczającym zakresie. Na terenie gminy znajdują się 1 prywatna apteka.

Zadania związane z ochroną poziomu życia osób i rodzin najuboższych na terenie gminy Siennica Różana realizuje Gminny Ośrodek Pomocy Społecznej w Siennicy Różanej. GOPS jest organizatorem i wykonawcą zadań własnych gminy oraz zadań zleconych z zakresu pomocy społecznej. Należy do nich:

- wypłata zasiłków stałych,
- pokrywanie świadczeń zdrowotnych,
- wypłata zasiłków celowych, okresowych,
- wsparcie finansowe na dożywianie dzieci i usługi opiekuńcze.

Tabela 11. Powody przyznania pomocy i wsparcia mieszkańcom Gminy Siennica Różana

Wyszczególnienie	Rok 2011		Rok 2012		Rok 2013		Rok 2014	
	Liczba rodzin	Liczba osób w rodzinach	Liczba rodzin	Liczba osób w rodzinach	Liczba rodzin	Liczba osób w rodzinach	Liczba rodzin	Liczba osób w rodzinach
Ubóstwo	79	246	77	251	79	272	80	270
Bezrobocie	81	283	76	283	76	281	74	260
Niepełnosprawność	40	118	32	91	35	93	39	99
Długotrwała lub ciężka choroba	9	28	5	15	8	17	5	10
Bezradność	8	49	5	30	5	30	9	47
Alkoholizm	12	41	12	40	11	43	16	54
Zdarzenia losowe	0	0	0	0	0	0	0	0
Kłęski żywiołowe i ekologiczne	0	0	0	0	0	0	0	0

Źródło: Opracowanie własne na podstawie danych GOPS w Siennicy Różanej

Z powyższych danych wynika, że najczęściej pomocy wymagają osoby bezrobotne i pozostające w ubóstwie. Ubóstwo zazwyczaj jest skutkiem braku pracy. W 2014 r. wsparciem Gminnego Ośrodka Pomocy Społecznej w Siennicy Różanej

objętych było 104 rodziny, w których żyło 345 osób. Stanowi to 8,24 % ogółu mieszkańców gminy. Niestety w analizowanym okresie zwiększa się ilość osób długotrwale korzystających z pomocy społecznej.

Tabela 12. Liczba osób korzystających z pomocy społecznej.

Wyszczególnienie	Rok 2011	Rok 2012	Rok 2013	Rok 2014
Liczba rodzin	113	101	105	104
W tym: osoby długotrwale korzystające	81	80	85	89
Liczba osób w rodzinach	384	345	353	345

Źródło: Opracowanie własne na podstawie danych GOPS w Siennicy Różanej

2.5 Aktywność i kapitał społeczny

Za jeden z mierników poziomu rozwoju społeczeństwa danej jednostki samorządowej uważana jest liczba organizacji pozarządowych funkcjonujących na jej terenie. Na terenie Gminy Siennica Różana wg rejestru KRS w roku 2015 było zarejestrowanych 10 podmiotów z sektora organizacji pozarządowych, stowarzyszeń i innych organizacji społecznych.

Organizacje społeczne działające na terenie Gminy Siennica Różana:

1. Stowarzyszenie Młodych Rolników „ISKRA”
2. Zrzeszenie Producentów Ziarna Zbóż "AGRO-WITTA"
3. Stowarzyszenie Miłośników Ziemi Siennickiej
4. Uczniowski Klub Sportowy "TĘCZA" w Zespole Szkół w Siennicy Różanej
5. Stowarzyszenie Ochotnicza Straż Pożarna w Żdżannem
6. Ochotnicza Straż Pożarna w Siennicy Różanej Ochotnicza Straż Pożarna w Maciejowie
7. Ochotnicza Straż Pożarna w Woli Siennickiej
8. Stowarzyszenie Ochotnicza Straż Pożarna w Zagrodzie
9. Ochotnicza Straż Pożarna w Siennicy Królewskiej Dużej
10. Stowarzyszenie Lokalnej Grupy Działania „KRASNYSTAW PLUS”

Gmina Siennica podobnie jak pozostałe gminy z powiatu Krasnostawskiego jest członkiem Lokalnej Grupy Działania „KRASNYSTAW PLUS” z siedzibą w Krasnymstawie, która powstała w roku 2008 w wyniku budowania partnerstwa publiczno – prywatnego. Partnerami i członkami Lokalnej Grupy Działania są podmioty sektora publicznego, gospodarczego i społecznego. Celem Stowarzyszenia jest działanie na rzecz wszechstronnego rozwoju obszarów wiejskich, w szczególności realizowanie Lokalnej Strategii Rozwoju dla obszaru gmin powiatu krasnostawskiego. Stowarzyszenie działając na rzecz obszarów wiejskich uwzględnia potrzeby związane z ochroną oraz promocją środowiska naturalnego, krajobrazu i zasobów historyczno-kulturowych, odpowiada na potrzeby związane z rozwojem turystyki oraz popularyzuje i rozwija produkcję produktów regionalnych. Lokalna Strategia Rozwoju ma na celu aktywizację obszarów wiejskich powiatu krasnostawskiego i uruchomienie potencjału ludzkiego do wspólnego przeprowadzenia zmian prorozwojowych w niej zaproponowanych. Misja i wizja strategii odnosi się do poprawy jakości życia, poprzez rozwój turystyki, przedsiębiorczości pozarolniczej, zapewniając poczucie więzi społecznych i wysoki standard życia w zgodzie z ideą zrównoważonego rozwoju. Dzięki członkostwu w strukturach Stowarzyszenia Gmina Siennica miała możliwość pozyskania środków finansowych na realizację wielu przedsięwzięć zarówno nieinwestycyjnych, jak i inwestycyjnych.

W większości z miejscowości gminy czynnie funkcjonują Koła Gospodyń Wiejskich, które prowadzą zespoły śpiewacze (np. Zespół Słowianki – KGW Baraki), szydełkują, organizują zabawy okolicznościowe, spotkania opłatkowe, czynnie uczestniczą w szkoleniach i kursach. Większość z Kół kultywuje również tradycje kulinarne i sztukę ludową. Na tym tle wyróżniają się Panie z KGW Boruń, które chcąc pochwalić się większej publiczności swoją działalnością założyło blog. W ośmiu miejscowościach gminnych funkcjonują także Ochotnicze straże pożarne, które oprócz udziału w akcjach ratowniczych czynnie współpracują z kołami na rzecz rozwoju swoich miejscowości. Silnie rozwinięta infrastruktura społeczna wpłynęła na założenie Stowarzyszenie Miłośników Ziemi Siennickiej, które w ramach swojej działalności reaktywowało Teatr Pokoleń. Pierwszy teatr w gminie Siennica założył w 1913 r. Franciszek Zaraza. Teatr dynamicznie się rozwijał do czasu wybuchu II wojny

Światowej. Po odzyskaniu wolności zaczęto odżywać życie społeczne i kulturalne co wyraziło się przygotowaniem sztuki teatralnej „Flisacy” oraz „Straszny młyn”. Niestety w latach sześćdziesiątych ubiegłego wieku teatr przestał funkcjonować.

Pierwsze przedstawienie („Chata za wsią” na podstawie powieści Józefa Ignacego Kraszewskiego o tym samym tytule) wystawione w 2008 r. przez reaktywowany Teatr Pokoleń spotkało się z ogromnym zainteresowaniem lokalnej społeczności (przybyło ok. 1000 osób) i odniosło wielki sukces. Obecnie teatr nadal funkcjonuje i kontynuuje swoją działalność artystyczną stając się wizytówką nie tylko gminy Siennica Różana ale także powiatu krasnostawskiego.

2.6 Kultura i Sport

Na terenie gminy organizacją życia kulturalnego zajmuje się Centrum Kultury w Siennicy Różanej. Celem Centrum jest pozyskiwanie i przygotowanie środowiska do aktywnego uczestnictwa w kulturze, współtworzenie ich pozytywnych wartości, rozwój form czynnego uczestnictwa mieszkańców gminy w życiu kulturalnym inspirowanie i rozwijanie zainteresowań amatorską twórczością artystyczną, a także organizowanie kulturalnej rozrywki, zabawy i rekreacji.

Zdjęcie 3. Budynek Centrum Kultury w Siennicy Różanej



Źródło: własne Urzędu Gminy Siennica Różana

Elementem wyróżniającym gminę spośród gmin wiejskich województwa lubelskiego jest istnienie gminnego Teatru Pokoleń.

Centrum Kultury jest wydawcą czasopisma społeczno-kulturalnego Ziarno, w którym opisywane są aktualne gminne wydarzenia kulturalne.

Na terenie gminy aktywnie działają Koła Gospodyń Wiejskich wśród, których na wyróżnienie zasługuje KGW w Boruniu. Panie z tego koła prowadzą blog pod adresem internetowym <http://borun.blog.pl/>, gdzie prezentują swoje dokonania. Podstawowym celem podejmowanych działań jest aktywizacja i promowanie kobiet w życiu społecznym, gospodarczym i kulturowym. Ważnym elementem jest również podejmowanie inicjatyw na rzecz aktywizacji gospodarczej, społecznej oraz kulturalnej, a także współpraca z organami samorządu terytorialnego. W wielu sołectwach funkcjonują nieformalne grupy kobiet współpracujące z sołtysami. Ich praca koncentruje się na aktywizacji lokalnej społeczności, organizacji spotkań kulturalnych.

W Centrum funkcjonują sekcje zainteresowań, w skład których wchodzi między innymi:

- Sekcja Wokalna
- Koło Plastyczne
- Grupa Malarska Osiemnastka
- Grupa rękodzieła Artystycznego GRA
- Formacja Literaka PLEJADA
- Klub Filmowy ENTER
- Zespół Tańca Nowoczesnego No Name
- Chór Mieszany ECHO
- Zespół Śpiewaczy SŁOWIANKI
- Żeński Zespół Ludowy SIENNICZANKI
- Zespół Śpiewaczy WRZOS
- Kapela Ludowa SIENNICA
- Teatr Pokoleń

Centrum w ciągu roku organizuje cykliczne imprezy i wydarzenia kulturalne takie jak:

- Festiwal Kolęd i Pastorałek
- Ogólnopolski Turniej Tańca Towarzyskiego RYTM
- Ogólnopolski Konkurs poetycki ZIARNO

Infrastrukturę kulturalną uzupełnia Gminna Biblioteka Publiczna w Siennicy Różanej, która funkcjonuje w ramach Centrum. Z usług biblioteki korzysta prawie 450 mieszkańców gminy, którzy mają do swojej dyspozycji ponad 13 tys. woluminów.

Analizując zainteresowanie ludności gminnej działalnością kulturalną, należy stwierdzić, że obecny zakres usług kultury jest wystarczający. W większości wsi funkcjonują świetlice wiejskie, w których funkcjonują KGW. Władze samorządowe widzą potrzebę rozbudowy oraz utrzymania istniejących placówek. Ponadto należy kontynuować działania w kierunku umożliwiającym mieszkańcom, szczególnie młodym, zrzeszenie się w ramach różnych grup i sekcji kulturalnych (taneczne, malarskie, muzyczne itp.). Przyszłe działania władz powinny prowadzić do zachęcenia uczestnictwa w życiu kulturalnym coraz większej liczby mieszkańców.

W gminie funkcjonuje klub sportowy ZNICZ Siennica Różana, którego tradycje sięgają jeszcze roku 1929 r. Obecnie w klubie prowadzone są zajęcia z piłki nożnej w dwóch kategoriach wiekowych trampkarzy i młodzików. W zajęciach uczestniczy ponad 30 zawodników z terenu gminy. Obecnie największym problemem jest płyta boiska, która nie była remontowana od wielu lat.

3. Gospodarka

3.1 Przedsiębiorczość

Gmina Siennica Różana jest gminą o typowo rolniczym charakterze. Obok dominującej działalności rolniczej, w gminie dobrze rozwinięty jest sektor usług, rzemiosła, drobnej wytwórczości. Na terenie gminy funkcjonują 2 większe zakłady pracy, czyli Bozamet zatrudniający ponad 30 osób oraz Rolnicza Spółdzielnia Produkcyjna w Zagrodzie.

Tabela 13. Podmioty gospodarki narodowej wg sektorów i wybranych form prawnych.

Podmioty gospodarcze wg sektorów własności	Siennica Różana
Osoby fizyczne	118
Spółki handlowe	6
Stowarzyszenia i organizacje społeczne	10

Źródło: dane własne Urzędu Gminy Siennica Różana, Krajowy Rejestr Sądowy – 2014 rok.

Najwięksi pracodawcy z sektora prywatnego:

- Bozamet Sp. z o.o.;
- Rolnicza Spółdzielnia Produkcyjna w Zagrodzie;
- Piekarnia Małgoś s. c.;
- Sklepy wielobranżowe położone na terenie gminy.

Najwięksi pracodawcy z sektora publicznego:

- Urząd Gminy Siennica Różana;
- Centrum Kultury w Siennicy Różanej;
- Gminny Ośrodek Pomocy Społecznej w Siennicy Różanej;
- Zespół Szkół w Siennicy Różanej;
- Zespół Szkół Centrum Kształcenia Rolniczego.

Wykres 5. Liczba zarejestrowanych przedsiębiorstw z terenu gminy Siennica Różana w CEiDG



Źródło: dane własne Urzędu Gminy Siennica Różana

Mimo trwającego od 2008 r. gospodarczego kryzysu światowego w gminie widać wzrost zakładanych nowych działalności gospodarczych. Nowe działalności są przeważnie niewielkie, lecz mają duże szanse rozwoju. Wśród nowo powstających podmiotów większość podejmuje działalność handlową lub usługową. Gmina podejmuje szereg działań mających na celu przeciwdziałanie oraz ograniczanie poziomu bezrobocia. Przeciwdziałając bezrobociu, gmina rozwija infrastrukturę m.in. poprzez budowę i modernizację dróg, budowę kanalizacji oraz rozbudowę wodociągów, ponadto dba o korzystny system podatkowy dla nowo uruchomionych zakładów produkcyjnych i usługowych.

Rozpoczynając działalność gospodarczą lub zatrudniając dodatkowych pracowników można uzyskać wsparcie na przygotowanie miejsca pracy w postaci dotacji w wysokości od 20 do 40 tys. zł, które przyznawane jest przez Powiatowy Urząd Pracy w Krasnymstawie. Duża część osób zakładających działalność wykorzystuje tę formę wsparcia. Ta forma wsparcia skierowana jest do zarejestrowanych osób bezrobotnych.

Wsparcie na rozwój firm można uzyskać także z funduszy Unii Europejskiej. To wsparcie skierowane jest zarówno do osób bezrobotnych zarejestrowanych w PUP ale także do osób prowadzących działalność rolniczą.

3.2 Rolnictwo

Pod względem potencjału przyrodniczego województwo lubelskie klasyfikowane jest na drugim miejscu w kraju. Wskaźnik jakości rolniczej przestrzeni produkcyjnej według skali IUNG w Puławach wyniósł dla województwa lubelskiego 74,1 pkt. (kraj 66,6pkt). Gmina Siennica Różana należąca do IV subregionu Lubelszczyzny posiada omawiany wskaźnik na poziomie 89,5 pkt. co sprawia, że dominującą gałęzią gospodarki jest rolnictwo. Na jej terenie znajduje się 1040 gospodarstw rolnych indywidualnych. Przeważają małe gospodarstwa rodzinne o powierzchni do 10 ha (ok. 82%).

Głównymi elementami środowiska przyrodniczego, które decydują o możliwościach rozwoju rolnictwa gminy są: gleby, klimat, warunki wodne i rzeźba terenu.

Warunki klimatyczne sprzyjają gospodarce rolnej, czego przykładem jest długość okresu wegetacji roślin (do 210 dni) oraz brak ujemnego bilansu wodnego, co jest częstym zjawiskiem w kraju. Czynnikiem utrudniającym produkcję rolną w ostatnich latach są anomalie klimatyczne przejawiające się suszą, gradobiciami oraz katastrofalnymi opadami powodującymi powódź lub podtopienia.

Obszar gminy Siennica Różana charakteryzuje się bardzo korzystnymi warunkami glebowymi do produkcji rolnej. Grunty orne zajmują 65% powierzchni gminy, a użytki zielone 6%.

Tabela 14. Struktura klas bonitacyjnych gruntów ornych w gminie Siennica Różana

Kl.	I	II	IIIa	IIIb	IVa	IVb	V	VI	VIz
%	-	1,1	14,7	41,3	31,7	8,5	2,3	0,4	-

Źródło: Opracowanie własne na podstawie danych GUS

Najlepszymi glebami w gminie są rędziny brunatne lub czarnoziemne kl. IIIa i IIIb, które stanowią niemal połowę wszystkich gruntów ornych. Na glebach tych

występują bardzo korzystne warunki do upraw roślin nawet o wysokich wymaganiach. Gleby kl. IVa i IVb zajmują razem 40% powierzchni gruntów ornych. Są to gleby brunatne i rędziny pszenne wadliwe. Gleby te są trudniejsze w uprawie i posiadają mniej korzystne warunki do produkcji rolnej. Występują tu okresowe niedobory wilgoci spowodowane małą zdolnością tych gleb do magazynowania. Przy dobrej kulturze rolnej i sprzyjającym rozkładzie opadów dają dobre plony. Duże zwarte kompleksy tych gleb znajdują się na północ od wsi Siennica Różana. Gleby mało urodzajne kl. V i VI zajmują zaledwie 2,7% gruntów ornych i występują głównie w Kozieńcu, Zagrodzie i Żdżannym.

Wysokie walory agroekologiczne gleb w gminie Siennica Różana odzwierciedla również przedstawiony poniżej procentowy udział poszczególnych kompleksów glebowo-rolniczych:

- najwyższe walory rolniczej przestrzeni produkcyjnej:
 - kompleks: 1 pszenno – 0,4% gruntów ornych
 - 2 pszenno dobry – 33,2% gruntów ornych
 - 3 pszenno wadliwy – 22,4% gruntów ornych
 - 4 żytni bardzo dobry – 21,0% gruntów ornych
 - 8 zbożowo-pastewny mocny – 1,7% gruntów ornych
- średnie walory rolniczej przestrzeni produkcyjnej:
 - kompleks: 5 żytni dobry – 16,2% gruntów ornych
 - 9 zbożowo-pastewny słaby – 0,7% gruntów ornych
 - 2z użytki zielone średnie – 76,3% użytków zielonych
- słabe walory rolniczej przestrzeni produkcyjnej:
 - kompleks: 6 żytni słaby – 3,8% gruntów ornych
 - 7 żytni-łubinowy – 0,6% gruntów ornych
 - 3z użytki zielone słabe – 23,7% użytków zielonych.

Kompleksy glebowo-rolnicze o najwyższych walorach do produkcji rolnej stanowią razem 78% gruntów ornych, o średnich walorach - 17% i słabych - 4,4%.

Użytki zielone znajdują się głównie w dolinie rzeki Siennicy. Wartość bonitacyjna użytków zielonych przedstawia się następująco:

Tabela 15. Klasy bonitacyjne użytków zielonych

Kl.	III	IV	V	VI
%	23,6	49,0	23,9	3,5

Źródło: Opracowanie własne na podstawie danych GUS

Przeważają użytki zielone o dobrej i średniej jakości do produkcji roślin paszowych występujące na torfach niskich na glebach murszowych lub czarnych ziemiach.

Na zboczach o dużych spadkach terenu występuje zjawisko erozji wodnej gleb.

Tabela 16. Struktura użytkowania gruntów w gminie Siennica Różana

Lp.	Rodzaj użytku	Powierzchnia w ha	Udział procentowy w powierzchni ogólnej gminy	Udział procentowy w powierzchni UR
1.	Grunty orne	6 098	62,0	90,2
2.	Sady	95	1,0	1,4
3.	Łąki	503	5,1	7,4
4.	Pastwiska	63	0,6	0,9
5.	Użytki rolne razem	6 759	68,7	100,0
6.	Lasy i grunty leśne	2 172	22,1	-
11.	Grunty pozostałe	906	9,2	-
Ogółem powierzchnia ewidencyjna		9 837	100,0	-

Źródło: Opracowanie własne na podstawie danych GUS

3.3 Odnawialne Źródła Energii

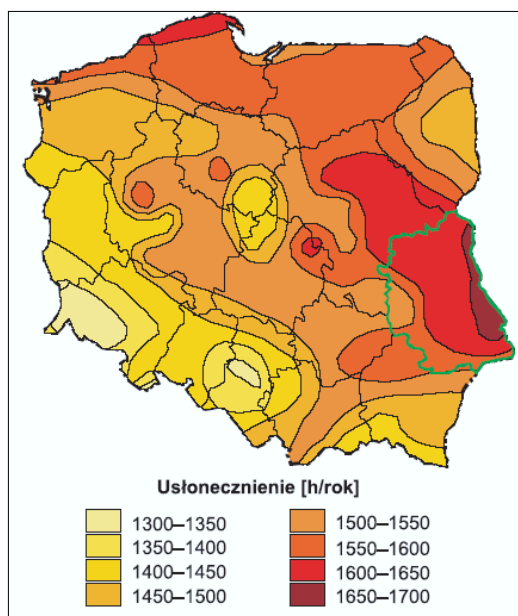
W gminie Siennica Różana w ostatnim czasie dzięki uruchomieniu środków finansowych z RPO WL udało wykonać się 382 szt. instalacji kolektorów słonecznych na budynkach mieszkalnych oraz użyteczności publicznej. Wpłynęło to na zwiększenie zainteresowania mieszkańców gminy odnawialnymi źródłami energii.

W maju 2015 r. uruchomiona została przez firmę Solar Project Sp. z o.o. w miejscowości Siennica Królewska Duża elektrownia słoneczna. Na obszarze prawie 3ha zamontowano 5984 paneli o łącznej mocy 1,47 MW. .

Energię elektryczną z paneli fotowoltaicznych (mikroinstalacji) mogą także produkować osoby fizyczne. Sejm w maju 2015 r. przyjął ustawę o Odnawialnych Źródłach Energii. Gwarantuje ona stałe ceny zakupu energii od właścicieli małych źródeł energii (w segmentach o mocy do 3 kW i 3-10 kW). Stała taryfa obowiązująca przez 15 lat zapewni, że inwestycje w mikroinstalacje ze strony małych użytkowników-prosumentów (gospodarstw rolnych, domów, małych przedsiębiorstw) będzie można racjonalnie kalkulować. Obowiązywanie taryf ograniczone jest czasowo, a także pułapem zainstalowanych mocy. W przedstawionym modelu będzie można w Polsce zainstalować 800 MW mocy. Szacuje się że dzięki uchwaleniu nowego prawa powstanie około 200 tys. mikroinstalacji. Należy podkreślić, że przy podłączeniu instalacji do 40 kW nie jest wymagane posiadanie koncesji na sprzedaż energii elektrycznej.

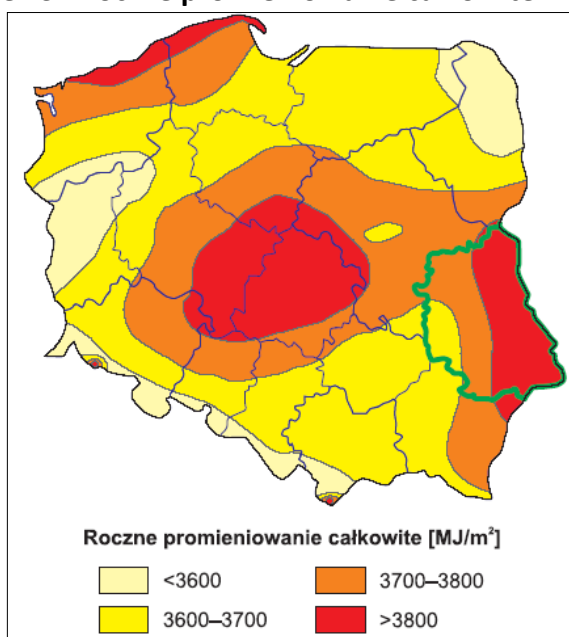
Poniżej przedstawione są wyniki badań wskazujących na bardzo dobre warunki do lokalizacji elektrowni słonecznych na obszarze Gminy Siennica Różana.

Rysunek 2. Średnie roczne sumy usłonecznienia w godzinach.



Źródło: Wojewódzki Program Rozwoju Alternatywnych Źródeł Energii dla Województwa Lubelskiego.

Rysunek 3. Roczne promieniowanie całkowite w Polsce.



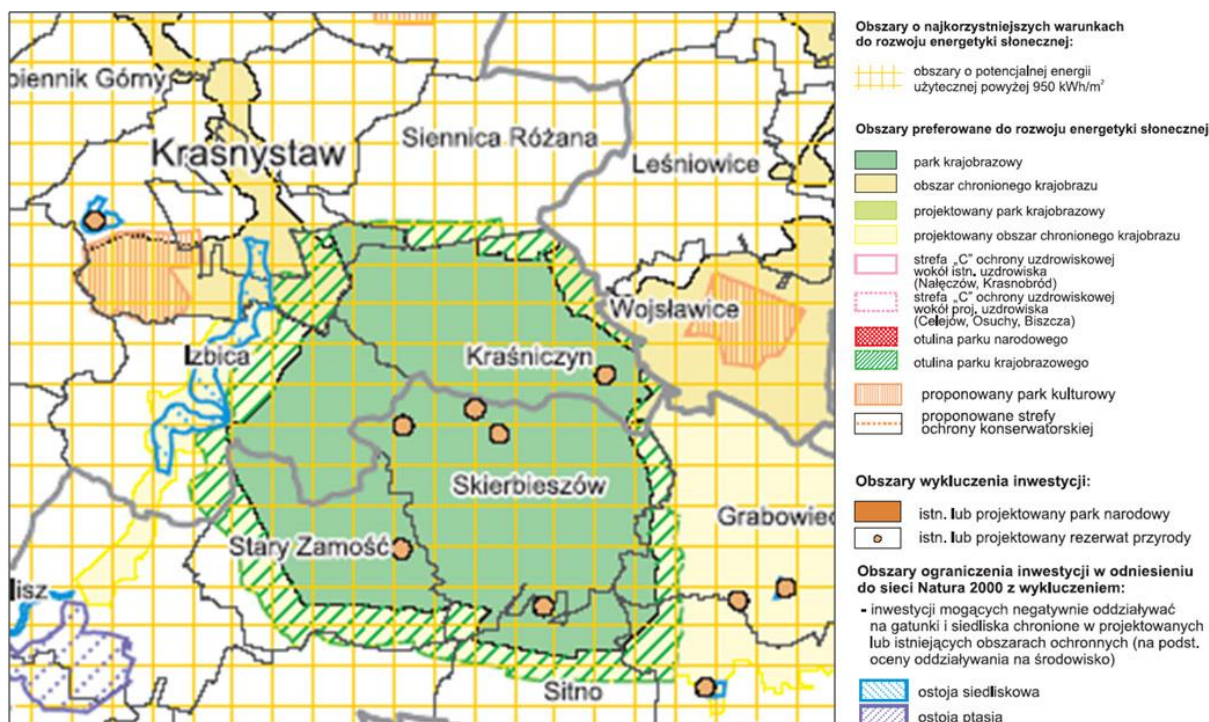
Źródło: Wojewódzki Program Rozwoju Alternatywnych Źródeł Energii dla Województwa Lubelskiego.

Z powyższego wynika, iż na terenie gminy Siennica Różana średnie roczne sumy usłonecznienia w godzinach wynoszą od 1600 do 1650 h/rok, a średnie roczne promieniowanie całkowite powyżej 3 800 MJ/m². Oznacza to, że gmina dysponuje

znacznym potencjałem jeśli chodzi o rozwój energii pochodzącej z promieniowania słonecznego.

Ponadto, w świetle opracowania, obszar gminy Siennica Różana znajduje się na terenach wskazanych jako „obszary o najkorzystniejszych warunkach do rozwoju energetyki słonecznej”, gdzie potencjalna energia użyteczna wynosi powyżej 950 kWh/m². Jednocześnie teren ten nie jest objęty wykluczeniem inwestycji ze względu na istniejące lub projektowane parki narodowe lub rezerwy przyrody.

Rysunek 4. Obszary gminy w odniesieniu do uwarunkowań i kierunków rozwoju energetyki słonecznej.



Źródło: opracowanie własne na podst. „Wojewódzki Program Rozwoju Alternatywnych Źródeł Energii dla Województwa Lubelskiego”.

Innym rozwiązaniem jest także budowa biogazowni, czyli instalacji do produkcji biogazu, gdzie jako surowiec energetyczny stosuje się odpady z produkcji zwierzęcej, odpady z produkcji roślinnej, kiszonkę kukurydzianą lub śrutę zbożową. W instalacjach tego typu proces technologiczny oparty jest na fermentacji mezofilnej (37 ± 2°C), bądź termofilnej (52±2°C). W procesie fermentacji, którą przeprowadzają bakterie metanogenne powstaje biogaz o zawartości:

- 58÷64 % biometanu,

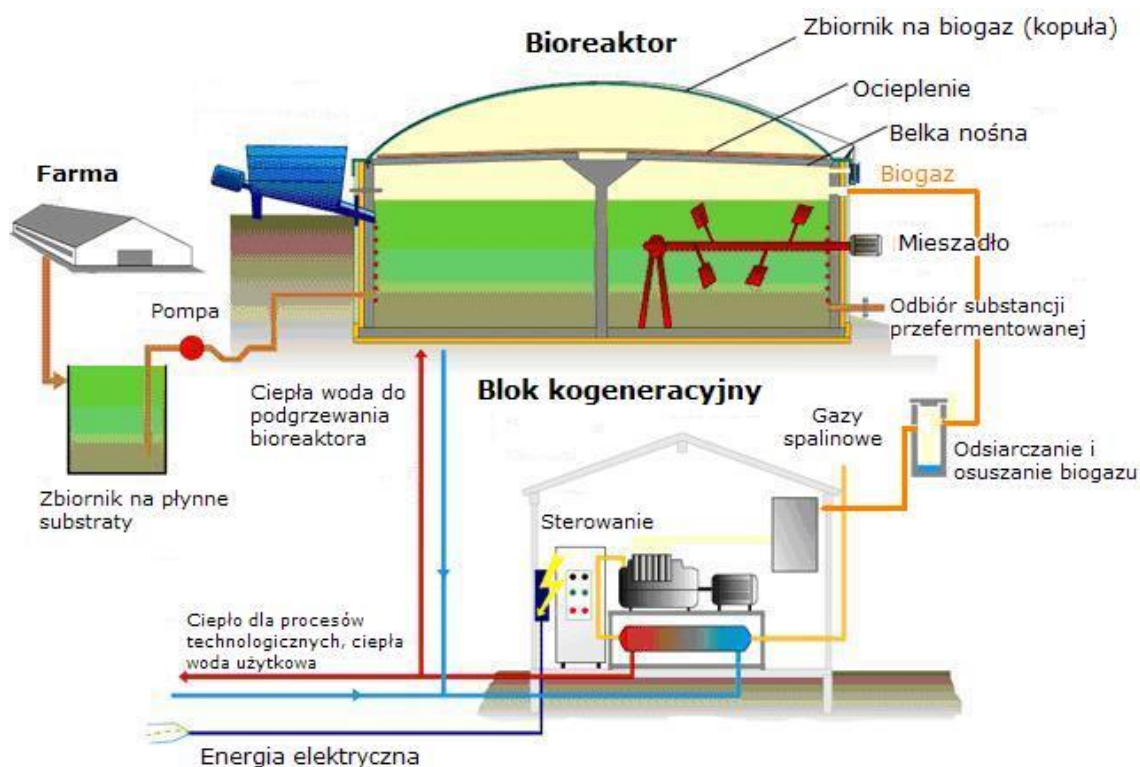
- 36÷42 % dwutlenku węgla.

Następnie powstały biogaz jest magazynowany w zbiornikach gazu, a później spalany przez tzw. moduł prądowo - cieplny, wytwarzający podczas spalania energię cieplną, lub elektryczną.

Biogazownie rolnicze składają się między innymi ze zbiorników na komponenty ciekłe, zbiorników wstępnych, zbiorników fermentacyjnych oraz magazynu kofermentu. Ponadto w zależności od rodzaju wykorzystywanych substratów, w biogazowni może być konieczne zastosowanie silosów materiałów stałych, czasem są konieczne również rozdrabniacze, seperatory substancji szkodliwych, pasteryzatory czy sterylizatory.

Takie instalacje mogłyby powstawać w gospodarstwach specjalizujących się w produkcji mleka, gdyż rolnicy we własnym gospodarstwie jako produkt uboczny produkują gnojovicę oraz obornik a powstały osad pofermentacyjny jest wspaniałym nawozem organicznym. Biogazownia mogłaby się stać dodatkowym źródłem dochodu w gospodarstwach rolnych.

Rysunek 5. Schemat biogazowi.



Źródło: www.praze.pl

W Programie Rozwoju Odnawialnych Źródeł Energii dla Województwa Lubelskiego obszar gminy Siennica Różana odnośnie wykorzystania energii wiatrowej w przeważającej części zaliczony jest do obszaru z istotnymi ograniczeniami mogącymi uniemożliwić realizację inwestycji. Tylko na niewielkiej części gminy możliwy jest rozwój energetyki wiatrowej ale tu wprowadzone są z ograniczenia w zakresie skali inwestycji. W przypadku realizacji inwestycji instalowane powinny być ok. 120 metrowe wiatraki, gdyż dopiero na wysokości 100 m n.p.t. wiatr wieje ze średnią prędkością 6,5 m/s.

Ciekawym rozwiązaniem ogrzewania budynków użyteczności publicznej oraz budynków mieszkalnych jest pompa ciepła. Spośród wielu konstrukcji pomp ciepła najbardziej rozpowszechnione są elektryczne sprężarkowe pompy ciepła. W zależności od rodzaju dolnego źródła ciepła, i przy założeniu że instalacja grzewcza w budynku wykonana jest jako wodna, sprężarkowe pompy ciepła można podzielić na:

- solanka/woda
- woda/woda
- powietrze/woda

Dwie pierwsze, czyli pompy ciepła solanka/woda i woda/woda mogą być jedynym źródłem ciepła do ogrzewania budynku nawet w zimie przy skrajnie niskich temperaturach zewnętrznych. Działają one na zasadzie wymiennika ciepła, gdzie rury wprowadzone są do gruntu poziomo na głębokość 1,5 m lub pionowo na głębokość 100 m. Niestety przy obecnych kosztach budowy w/w instalacji bardzo mała grupa właścicieli budynków decyduje się na zamontowanie tego źródła ciepła. Można się to zmienić, gdyż pompy ciepła zaliczono do OZE i można uzyskać dofinansowanie na ich budowę w wysokości nawet 85% kosztów budowy.

W gminie Siennica Różana istnieją możliwości rekreacji wodnej. W miejscowości Kozieniec gmina wybudowała zbiornik retencyjny o powierzchni lustra wody 6,5 ha, który obecnie jest w fazie budowy obiektów rekreacyjnych. W 2016 r. planowane jest utworzenie kąpieliska strzeżonego. Natomiast w miejscowości Siennica Różana zmodernizowała i udostępniła wędkarzom zbiornik o powierzchni 13,7 ha.

Dodatkowym argumentem za rozwojem turystyki są zabytki oraz bardzo ciekawa historia gminy Siennica Różana. Do najciekawszych i najlepiej zachowanych zabytków objętych ewidencją Lubelskiego Wojewódzkiego Konserwatora Zabytków należą:

1. Kościół rzymsko kat. Wniebowzięcia NMP w Siennicy Różanej
2. Założenie dworsko-parkowe w Siennicy Różanej
3. Park dworski w Zagrodzie
4. Dawny Zajazd w Zagrodzie
5. Założenie dworsko-park w Wierzchowinach
6. Dawny zajazd w Siennicy Różanej
7. Kapliczka Św. Jana Nepomucena w Rudce
8. Zespół gorzelni w Wierzchowinach
9. Park dworski z aleją dojazdową w Barakach
10. Kościół rzymskokatolicki pw. Michała Archanioła w Zdżannym
11. Budynek plebanii w Zdżannym
12. Kapliczka św. Nepomucena

Na terenie gminy brakuje miejsc noclegowych, gdyż zlokalizowane jest tu do niedawna jedno gospodarstwo agroturystyczne w miejscowości Wierzchowiny oferujące 5 pokoi zaprzestało swojej działalności. Należy zatem stwierdzić iż pomimo dużych możliwości rozwoju usług turystycznych, brak dostatecznie rozwiniętej bazy noclegowej jest istotnym czynnikiem hamującym rozwój tej branży gospodarki na omawianym terenie.

4. Infrastruktura techniczna

4.1 Sieć komunikacyjna

Dostępność komunikacyjna Gminy Siennica Różana jest czynnikiem determinującym wielopłaszczyznowy rozwój społeczno–gospodarczy poszczególnych miejscowości gminy. Planowanie działań związanych z rozwojem obszarów wiejskich powinno opierać się o upowszechnienie dostępu do dóbr i usług, które są podstawą egzystencji społeczności lokalnej. Dostępność komunikacyjna to także czynnik napędu gospodarczego, który jest elementem kluczowym do poprawy jakości życia mieszkańców. Drogi na terenie gminy są w przeważającej większości w stanie dobrym lub bardzo dobrym i nie stanowią bariery rozwojowej gminy Siennica Różana. Jednakże występują jeszcze luki w infrastrukturze drogowej jeżeli chodzi o drogi gminne i tu należy skupić działania inwestycyjne.

Główny układ komunikacyjny Gminy Siennica Różana tworzą drogi: wojewódzkie, powiatowe i gminne. Przez obszar gminy Siennica Różana przebiega droga wojewódzka Nr 843, relacji: Chełm – Siennica Różana – Kraśniczyn – Zamość. W granicach gminy Siennica Różana długość drogi wojewódzkiej wynosi 10,7 km. Droga posiada parametry techniczne i użytkowe klasy „Z” (zbiorcza). W granicach gminy droga ta przebiega głównie przez obszary miejscowości o zwartej zabudowie mieszkaniowej i zagrodowej bądź przez obszary o zabudowie luźnej ale położonej w małej odległości od jezdni drogi.

Przez obszar gminy Siennica Różana przebiega dziewięć odcinków dróg powiatowych, pozostających w zarządzie Zarządu Dróg Powiatowych w Krasnymstawie.

Tabela 17. Wykaz dróg powiatowych

Lp.	Nr drogi	Przebieg drogi	Długość w granicach gminy (km)	Drogi utwardzone (km)	Drogi gruntowe (km)
1	1836L	Wierzchowiny - Sielec	2,907	2,907	-

2.	1863L	Siennica Różana - Maciejów	4,437	4,437	-
3.	1864L	Wierzchowiny – granica powiatu	3,397	-	3,397
4.	3130L	Zagroda - Rejowiec	3,665	3,665	-
5.	3132L	Krupe - Siennica Różana	4,893	4,893	-
6.	3133L	Kasjan – Siennica Różana	3,982	3,982	-
7.	3134L	Siennica Nadolna – Siennica Mała	1,050	1,050	-
8.	3135L	Krasnystaw – Siennica Różana	9,079	9,079	-
9.	3136L	Baraki – Siennica Królewska Duża	3,795	3,095	0,700
Razem gmina:			37,205	33,108	4,097

Źródło: <http://www.zdp-krasnystaw.pl/>

Przez lata gmina wspólnie z powiatem realizowała inwestycje drogowe. Dzięki temu drogi powiatowe w gminie Siennica Różana w większości są w stanie dobrym bądź bardzo dobrym co świadczy o znakomitej współpracy w tym zakresie pomiędzy samorządem gminnym i powiatowy.

Układ uzupełniający sieci podstawowej tworzą drogi gminne, na które składa się 15 tras o łącznej długości 29 km. Z czego 13,5 km ma nawierzchnię bitumiczną, 1,1 km ma nawierzchnię betonową oraz 0,3 km utwardzona jest kostką. Ponad 14 km dróg gminnych ma nawierzchnię gruntową i są to przeważnie drogi dojazdowe do pól. Natomiast wszystkie miejscowości gminne posiadają połączenie z drogami o nawierzchni bitumicznej. Mimo to nadal istnieje duża potrzeba budowy lub przebudowy dróg gminnych, aby połączyć sąsiednie miejscowości drogą utwardzoną i ułatwić w ten sposób komunikację. Dzięki takim inwestycjom udostępniamy nowe tereny inwestycyjne pod obiekty przemysłowe oraz mieszkalne.

Tabela 18. Wykaz dróg gminnych oznaczonych numerami

Lp.	Nr drogi.	Przebieg drogi.
1.	109755 L	Rudka – Siennica Nadolna
2.	109861 L	Kolonia Siennica Różana przez wieś
3.	109862 L	Siennica Królewska Duża i Siennica Królewska Mała
4.	109863 L	Stójło - Zagroda
5.	109864 L	Kozieniec – Wola Siennicka
6.	109865 L	Siennica Królewska Duża – Wola Siennicka
7.	109866 L	Zagroda – Maciejów
8.	109867 L	Kolonia Boruń - Komarówka
9.	109868 L	Stójło – gr. Gminy Krasnystaw
10.	109869 L	Kolonia Boruń przez wieś
11.	109870 L	Kol. Zagroda – Zwierzyniec
12.	109871 L	Zagroda – Majdanek – Żdżanne
13.	109872 L	Zagroda – Kol. Żdżanne
14.	109873 L	Kol. Wierzchowiny przez wieś
15.	109874 L	Baraki przez wieś

Źródło: dane własne Urzędu Gminy Siennica Różana

4.2 Sieć wodociągowa i kanalizacji sanitarnej

Wskaźnikiem rozwoju gospodarczego oraz poziomu życia mieszkańców gminy jest stan infrastruktury technicznej. W gminie bardzo dobrze rozwinięta jest sieć wodociągowa, do której podłączonych jest 95% mieszkańców. Mieszkańcy miejscowości niezwodociągowanych korzystają z zaopatrzenia w wodę ze studni głębinowych wybudowanych przy wsparciu finansowym gminy. Gminna sieć wodociągowa zasilana jest z ujęcia wody w Kozieńcu, jedynie wieś Stójło posiada sieć

wodociągową będącą przedłużeniem sieci ze wsi Ostrów w gminie Krasnystaw. Zasoby ujęcia wody w Kozieńcu zatwierdzone w kategorii B wynoszą $Q = 175 \text{ m}^3/\text{godz.}$ przy depresji $s = 5,0 \text{ m}$. Ujęcie posiada 3 studnie o głębokości: 59m, 90m i 90m. Woda pobierana jest z poziomego wodonośnego kredowego. Stacja pracuje przy zastosowaniu dwustopniowego układu poboru wody. Dzielne zużycie wody z ujęcia w Kozieńcu wynosi $500 \text{ m}^3/\text{d}$. W miejscowości Zagroda zlokalizowane jest także przykładowe ujęcie wody, z którego korzystają mieszkańcy bloków przykładowych oraz Rolnicza Spółdzielnia Produkcyjna.

Tabela 19. Sieć rozdzielcza na 100 km^2

Jednostka terytorialna	Sieć wodociągowa				Sieć kanalizacyjna			
	2010	2011	2012	2013	2010	2011	2012	2013
Polska	87,3	89,0	90,5	92,0	34,4	37,7	40,2	42,5
Województwo lubelskie	77,2	79,0	80,9	81,9	17,6	19,3	21,2	22,0
Powiat Krasnostawski	83,3	84,9	85,5	87,0	14,7	15,9	17,4	18,3
Gmina Siennica Różana	51,6	51,6	51,6	51,6	18,2	18,2	18,2	18,2

Źródło: Opracowanie własne na podstawie danych GUS

Tabela 20. Długość sieci wodociągowej

Jednostka terytorialna	2010	2011	2012	2013
	km			
Polska	272888,0	278300,4	283102,5	287651,3
Województwo lubelskie	19402,8	19856,4	20325,4	20583,0
Powiat krasnostawski	859,2	875,2	882,0	897,6
Gmina Siennica Różana	50,8	50,8	50,8	50,8

Źródło: Opracowanie własne na podstawie danych GUS

W zakresie gospodarki ściekowej w gminie Siennica Różana funkcjonują dwie mechaniczno - biologiczne oczyszczalnie ścieków w miejscowościach: Siennica Różana i Zagroda. Dobowa przepustowość oczyszczalni w Siennicy Różanej wynosi $200 \text{ m}^3/\text{dobę}$ a jej moce przerobowe wykorzystywane są w 90%. Natomiast oczyszczalnia

przykładowa w Zagrodzie może oczyścić 100 m³/dobę. Oczyszczalnie przyjmują ścieki z ośrodków usługowych i produkcyjnych znajdujących się w tych miejscowościach oraz z pobliskich osiedli mieszkaniowych. Długość sieci kanalizacji sanitarnej na terenie gminy wynosi 17,2 km i obejmuje Siennicę Różaną, Siennicę Królewską Dużą oraz część Woli Siennickiej. We wszystkich tych miejscowości wybudowanych zostało 290 przyłączy. W pozostałych miejscowościach gminnych rozwijana jest budowa przydomowych oczyszczalni ścieków, gdyż ze względów finansowych budowa kanalizacji sanitarnej jest nieopłacalna. W ostatnich latach wybudowano 263 przydomowe oczyszczalnie ścieków. Pozostałe gospodarstwa domowe gromadzą ścieki w zbiornikach bezodpływowych (448 szt.), z których ścieki wywożone są do miejscowej oczyszczalni.

Ze względu na wysoki wskaźnik deficytu kanalizacji sanitarnej i położenie w obrębie projektowanego Głównego Zbiornika Wód Podziemnych (GZWP 407 Chełm – Zamość) – gmina jest traktowana jako priorytetowa w działaniach na rzecz poprawy warunków hydrosanitarnych. W zakresie gospodarki wodno-ściekowej dominuje zasada współzależnej realizacji wodociągów i unieszkodliwiania ścieków z biologicznym stopniem oczyszczania. Poprawa stanu sanitarnego jest niezbędna w miejscowościach korzystających z wodociągów zbiorczych, dlatego w dalszym ciągu należy rozwijać i remontować sieć kanalizacji sanitarnej oraz budować przydomowe oczyszczalnie ścieków

Tabela 21. Długość czynnej sieci kanalizacji sanitarnej

Jednostka terytorialna	2010	2011	2012	2013
	km			
Polska	107509,1	117745,6	125580,6	132916,0
Województwo lubelskie	4432,1	4853,6	5323,9	5538,1
Powiat krasnostawski	151,2	163,5	179,9	189,0
Gmina Siennica Różana	17,2	17,2	17,2	17,2

Źródło: Opracowanie własne na podstawie danych GUS

4.3 Sieć gazowa

W ostatnich latach w Polsce obserwujemy niewielki spadek osób korzystających z sieci gazowej. Mimo to sieć gazowa w województwie lubelskim w dalszym ciągu jest rozwijana co widoczne jest na przykładzie gminy Siennica Różana, w której odnotowuje się co roku wzrost liczby osób podłączonych do sieci gazowniczej. Również władze samorządowe wyposażyły budynki użyteczności publicznej na terenie gminy wyposażyły w kotłownię gazowe.

Istniejąca sieć gazowa wysokiego ciśnienia i stacja redukcyjna gazu, położone w zachodnim krańcu gminy Siennica Różana oraz przebiegające przez teren Gminy sieci gazowe średnich i niskich ciśnień zapewniają zaopatrzenie w gaz przewodowy odbiorcom z terenu całej gminy. Według danych GUS za 2013 r., łączna długość czynnej sieci gazowej na terenie gminy wynosi 50,58 km (długość czynnej sieci przesyłowej wynosi 0,093 km a długość czynnej sieci rozdzielczej 50,49 km). Dodatkowo liczba czynnych przyłączy gazowych do odbiorców wynosi 901 szt.

Tabela 22. Korzystający z sieci gazowej w % ludności ogółem

Jednostka terytorialna	2010	2011	2012	2013
	%			
Polska	52,5	52,5	52,4	52,4
Województwo lubelskie	39,2	39,4	39,8	40,1
Powiat krasnostawski	30,8	31,0	30,9	31,5
Gmina Siennica Różana	32,3	32,5	34,0	34,1

Źródło: Opracowanie własne na podstawie danych GUS

Przez teren północno-wschodni gminy w wariantcie nr 2 w Planie Zagospodarowania Przestrzennego Województwa Lubelskiego przebiega trasa planowanego do budowy do 2020 r. rurociągu naftowego Brody-Płock. Inwestycja wpisana została na listę projektów indywidualnych do programu Operacyjnego Infrastruktura i Środowisko, jako inwestycja strategiczna z punktu widzenia bezpieczeństwa energetycznego Polski. Docelowo tą trasą ma być transportowana słodka ropa naftowa z rejonu morza Kaspijskiego w ilości 40 mln ton rocznie. Budowa wpłynęła by pozytywnie na rozwój gospodarczy gminy ale stanowiłaby zagrożenie dla środowiska naturalnego w szczególności dla Obszaru Natura 2000 Siennica Różana.

4.4 Gospodarka odpadami

Nowelizacja ustawy o utrzymaniu czystości i porządku w gminach z dnia 1 lipca 2013 r. wprowadziła nowe zasady odbioru odpadów w Gminie Siennica Różana. Nowy system objął wszystkich mieszkańców gminy. Przyjęcie takiego rozwiązania przyczyniło się do zwiększenia odbioru odpadów trafiających do instalacji odzysku, jak również do zaniku nielegalnie składowanych odpadów w miejscach niedozwolonych. Niestety pozostałością starego systemu zbiórki odpadów jest nieczynnego gminne składowisko odpadów komunalnych, na które przed reformą wywożono odpady, a które obecnie wymaga natychmiastowej rekultywacji.

Obecnie w gminie Siennica Różana system zbiórki odpadów komunalnych wykonywany jest przez Firmę „EKO-KRAS” z Kraśnika na podstawie umowy z lipca 2015 r.

Firma obsługuje 1309 odbiorców z czego 95% segreguje odpady. Odpady zbierane są w różno kolorowych workach. Natomiast przy zabudowie wielorodzinnej występującej w Siennicy Różanej oraz Zagrodzie wykorzystywane są na odpady niesegregowane kontenery KP7 o pojemności 7000l oraz na odpady segregowane pojemniki o pojemności 1100l. Wywózka śmieci niesegregowanych prowadzona jest raz w miesiącu natomiast odpady segregowane wywożone są 8 razy w roku. Wszystkie grupy odpadów komunalnych wywożone są składowisko o nazwie Zakład Zagospodarowania Odpadów we Włodawie

W celu oczyszczenia Gminy Siennica Różana z niebezpiecznego odpadu zawierającego azbest uchwałą Nr XVI/78/2000 z dnia 21 maja 2008 roku, Rada Gminy Siennica Różana przyjęła „Program usuwania wyrobów zawierających azbest dla Gminy Siennica Różana na lata 2008-2032”. Ze względu na zagrożenie, jakie stwarzają te wyroby, powinny zostać usunięte ze wszystkich obiektów na terenie gminy do końca 2032 roku.

Tabela 23. Usuwanie wyrobów zawierających azbest z terenu Gminy Siennica Różana

Unieszkodliwianie wyrobów zawierających azbest w Mg			
Wyszczególnienie	rok 2013	rok 2014	rok 2015
Wyroby zawierające azbest wymagające demontażu	9,22	12,03	7,37

Wyroby zawierające azbest zdemontowane	71,02	29,77	44,41
Razem:	80,24	41,80	51,78

Źródło: dane własne Urzędu Gminy Siennica Różana

Największą ilość odpadów zdeponowano na składowisku odpadów w 2013 r. natomiast najmniejszą w 2014 r. Powyższa tabel wykazuje, że są to niewielkie ilości w stosunku do potrzeb zdiagnozowanych w „Programie usuwania wyrobów zawierających azbest dla Gminy Siennica Różana na lata 2008-2032”. Przeszkodą w szybszym usuwaniu wyrobów azbestowych z terenu gminy są ograniczenia finansowe. Dlatego gmina w ostatnich latach korzysta z dotacji udzielanych przez Wojewódzki Fundusz Ochrony Środowiska i Gospodarki Wodnej w Lublinie oraz z Funduszu Szwajcarskiego.

4.5 Działania promocyjne i inwestycje

Prowadzone działania promocyjne gminy Siennica Różana skupiają się na otoczeniu wewnętrznym (komunikacja z lokalną społecznością) oraz zewnętrzne (współpraca z innymi jednostkami samorządu terytorialnego i przyciąganie potencjalnych turystów).

Gmina promuje się m.in. poprzez:

- Stronę internetową.
- Publikację materiałów promocyjnych (m.in. foldery, broszury, opracowania w postaci przewodników).
- Wspieranie działalności Teatru Pokoleń
- Działalność w Lokalnej Grupie Działania Krasnystaw "PLUS".
- Udział w imprezach lokalnych i regionalnych

W roku 2010 gmina Siennica Różana wraz pięcioma innymi gminami wiejskimi województwa lubelskiego: Lubartów, Ostrówek, Serniki, Chodel, Sosnowica wspólnie złożyła projektu pn. „**Gminy wiejskie Województwa Lubelskiego – sukces gospodarczy, różne drogi**” współfinansowanego ze środków Europejskiego Funduszu Rozwoju Regionalnego w ramach Regionalnego Programu Operacyjnego Województwa Lubelskiego na lata 2007-2013. Założeniem projektu było ukazanie różnych dróg jednostek samorządu terytorialnego w rozwoju przedsiębiorczości, a jednocześnie miał prowadzić do wymiany wzajemnych doświadczeń i skutecznych narzędzi w

pozyskiwaniu przedsiębiorców. Celem ogólnym projektu była: Promocja gospodarcza Województwa Lubelskiego z wykorzystaniem nowoczesnych narzędzi marketingu gospodarczego w kierunku wykreowania pozytywnego i adekwatnego do oczekiwań wizerunku obszaru gmin pod kątem pozyskania inwestorów, kontrahentów i turystów. Cel został osiągnięty poprzez realizację wspólnych przedsięwzięć, m.in.: opracowanie dokumentów strategicznych obejmujących obszar wszystkich gmin uczestniczących w projekcie i służących wykorzystaniu ich potencjału, tj. Koncepcja marki wraz z systemem identyfikacji wizualnej, Strategia promocji gospodarczej, Strategia rozwoju gospodarczego obszaru; przeprowadzenie kampanii promocyjnej za pośrednictwem następujących mediów: telewizja regionalna i internetowa, Internet, radio, outdoor, prasa, w tym prasa branżowa, opracowanie ofert inwestycyjnych.

Ponadto gmina Siennica Różana zrealizowały szereg projektów przyczyniających się do poprawy jakości życia na obszarach wiejskich (przekładające się pośrednio na wzrost atrakcyjności i promocję gminy) w ramach Programu Rozwoju Obszarów Wiejskich na lata 2007-2013 oraz z Regionalnego Programu Operacyjnego Województwa Lubelskiego na lata 2007-2013.

W ramach PROW 2007-2013 gmina Siennica zrealizowała następujące projekty:

Tytuł projektu: „Urządzenie i wyposażenie izby pamięci w Siennicy Królewskiej Małej jako element infrastruktury turystycznej w Gminie Siennica Różana”.

Wartość projektu: 263.586,85 zł

Kwota dofinansowania: 144.217,25 zł

Opis: Inwestycja obejmowała termomodernizację, wymianę pokrycia dachowego, wykonanie odwodnienia, utwardzenie terenu poprzez budowę parkingu i chodnika, budowę ogrodzenia oraz zakup wyposażenia (krzesła, stoliki).

Tytuł projektu: „Urządzenie Sali Ekspozycyjnej jako miejsca promocji produktów regionalnych w miejscowości Zagroda”.

Wartość projektu: 308.962,21 zł

Kwota dofinansowania: 116.348,00 zł

Opis: Inwestycja obejmowała termomodernizację i rozbudowę budynku, wykonanie odwodnienia, utwardzenie terenu poprzez budowę parkingu, budowę zbiornika na

ścieki, wymianę instalacji elektrycznej oraz zakup wyposażenia (krzesła, stoliki, meble kuchenne, kuchnia gazowa).

Tytuł projektu: „Modernizacja i wyposażenie wiejskiej świetlicy w miejscowości Kozieniec”.

Wartość projektu: 122.772,75 zł

Kwota dofinansowania: 50.000,00 zł

Opis: Inwestycja obejmowała roboty budowlano remontowe, wykonanie instalacji wod-kan i elektrycznej oraz zakup wyposażenia (krzesła stoliki, wieszaki).

Tytuł projektu: „Urządzenie świetlicy wiejskiej w Maciejowie”

Wartość projektu: 119.364,82 zł

Kwota dofinansowania: 47.650,00 zł

Opis: Inwestycja obejmowała roboty budowlano remontowe wraz z wymianą stolarki okiennej i drzwiowej oraz wykonanie instalacji c.o. Zakupiono meble oraz naczynia do kuchni oraz sali widowiskowej.

Tytuł projektu: „Budowa przydomowych oczyszczalni ścieków na terenie gminy Siennica Różana”.

Wartość projektu: 445.465,70 zł

Kwota dofinansowania: 268.245,09 zł

Opis: Inwestycja obejmowała budowę 46 szt. przydomowych oczyszczalni ścieków na posesjach prywatnych w miejscowościach gminnych oraz przebudowę stacji wodociągowej w miejscowości Kozieniec.

Tytuł projektu: „Utworzenie wiejskiej świetlicy w miejscowości Żdżanne”.

Wartość projektu: 132.261,50 zł

Kwota dofinansowania: 74.601,09 zł

Opis: Inwestycja obejmowała roboty budowlane, w ramach których wyremontowano podpiwniczenie, zaplecze i parter, zakupiono naczynia oraz wyposażenie kuchni (kuchnia gazowa, lodówka z zamrażarką) i sali (krzesła, stoły, dmuchawa gazowa).

Na zewnątrz budynku posadzono krzewy, zamontowano ławki oraz estradę mobilną Lumex z zadaszeniem i przyczepą.

Natomiast w ramach RPO WL na lata 2007-2013 gmina Siennica Różana realizowała następujące projekty:

Tytuł projektu: „Kompleksowe uregulowanie retencji w Gminie Siennica Różana w zakresie rzeki Siennica”.

Wartość projektu: 1 366 203,72 zł

Kwota dofinansowania: 1 103 149,47 zł

Opis: Wybudowano zbiornik małej retencji "Kozieniec" o pojemności 71 900 m³ oraz powierzchni lustra wody 6,47 ha na gruntach wsi Zagroda oraz przeprowadzono remont zbiornika małej retencji "Siennica" o pojemności 240 000 m³ oraz powierzchni lustra wody 13,70 ha. Remont zbiornika obejmował odtworzenie trasy zbiornika i jego punktów wysokościowych, usunięcie drzew i krzaków, rozbiórkę przepustów przejazdowych, wzmocnienie grobli i roboty w czaszy zbiornika.

Tytuł projektu: „Energia odnawialna w gminie Siennica Różana”.

Wartość projektu: 4.251.256,00 zł

Kwota dofinansowania: 3.334.125,00 zł

Opis: W ramach projektu wybudowano 382 kompletne instalacje solarnych na budynkach mieszkalnych i użyteczności publicznej oraz zmieniono kotłownię węglową na kocioł na biomasę w budynku ujęcia wody w miejscowości Kozieniec.

5. Budżet gminy Siennica Różana

Dochody budżet Gminy Siennica Różana od roku 2009 utrzymują się na stałym poziomie wykazując niewielkie wahania zawierając się w kwotach 11-12 mln zł. Jest to budżet zrównoważony, który charakteryzuje dodatni wynik. Specyficznym rokiem jest 2015, w którym zaplanowane wydatki zamykają się kwotą ponad 15 mln zł i wynikiem ujemnym na poziomie ponad 1 mln 600 tys. zł. Wynika to z realizowanego projektu

o wartości przekraczającej 4 mln zł związanego z budową kolektorów słonecznych. Deficyt pokryty był z pożyczki krótkoterminowej zaciągniętej w banku komercyjnym. Należy stwierdzić, że gmina prowadzi dobrą zrównoważoną politykę finansową a budżet wykazuje prorozwojowe tendencje, gdyż rocznie na wydatki majątkowe przeznaczają się od 13% do nawet 33% środków finansowych.

Tabela 24. Informacje dotyczące budżetu, wydatków majątkowych oraz dotacji na inwestycje w latach 2009-2015

Rok	dochody budżetu	wydatki budżetu	w tym wydatki majątkowe	Wydatki majątkowe jako % wydatków budżetu	Dotacje na inwestycje	wynik budżetu
2009	10 432 107,14	10 137 059,05	2 005 555,76	19,78	1 004 988,75	295 048,09
2010	9 976 864,42	10 471 470,74	2 437 489,78	23,28	722 287,74	-494 606,32
2011	11 622 786,11	10 798 498,44	2 286 251,38	21,17	1 746 219,34	824 287,67
2012	11 559 480,68	10 661 364,31	1 510 294,11	14,17	848 586,92	898 116,37
2013	11 052 261,08	10 831 320,94	1 907 831,85	17,61	251 519,00	220 940,14
2014	10 863 391,82	10 493 423,49	1 386 820,00	13,22	409 028,00	369 968,33
2015	12 984 091,52	15 124 046,91	5 079 622,66	33,59	1 860 162,12	-1 648 108,37

Źródło: dane własne Urzędu Gminy Siennica Różana

Tabela 25. Dochody własne Gminy Siennica Różana

Rok	2009	2010	2011	2012	2013	2014
Kwota	4 114 635,40	3 564 803,39	4 133 172,53	4 071 977,65	4 217 809,36	5 035 773,41
Dotacje na zadania własne	1 375 704,57	613 273,91	1 124 846,70	542 703,87	623 918,62	744 835,19
Dochody własne Gminy Siennica Różana	2 738 931,40	2 951 529,48	3 008 325,83	3 529 273,78	3 593 890,74	4 290 938,22
% dochodów własnych w dochodach	26,25	29,58	25,88	30,53	32,51	39,50

ogółem						
--------	--	--	--	--	--	--

Źródło: dane własne Urzędu Gminy Siennica Różana

Powyższe ustalenia dotyczące gospodarki finansowej gminy w okresie ostatnich 6 lat pozwalają na sformułowanie kilku generalnych wniosków. Stabilny i co roku ulegający poprawie dochód własny oraz relatywnie wysoki udział wydatków majątkowych wskazuje na stabilną sytuację finansową gminy Siennica Różana. Postępujące procesy decentralizacji sektora finansów publicznych wskazują na pilną potrzebę podejmowania działań polegających, między innymi, na wprowadzeniu elementów strategicznego zarządzania gminą poprzez uwzględnianie w pracach nad projektem uchwały budżetowej perspektywy średnio- i długookresowej, umożliwiając przez to jeszcze bardziej efektywne zarządzanie posiadanymi zasobami i środkami publicznymi.

6. Analiza SWOT

Analiza SWOT jest narzędziem służącym do analizy wewnętrznej sytuacji gminy, jak również jej otoczenia i czynników mających na nią wpływ. Głównym celem tej analizy jest określenie aktualnej pozycji gminy i jej perspektyw, a wraz z tym najlepszej strategii działania. Analiza mocnych i słabych stron oraz szans i zagrożeń stanowi pomocne narzędzie do dokonania analizy zasobów i otoczenia gminy oraz dokładniejszego określenia priorytetów jej rozwoju. Poniżej przedstawiona analiza powstała w oparciu o zdiagnozowaną w pierwszej części dokumentu bieżącą sytuację społeczno – gospodarczą gminy oraz obejmuje następujące dziedziny:

1. gospodarczą,
2. społeczną,
3. ekologiczną,
4. techniczną.

Mocne strony	Słabe strony
<ol style="list-style-type: none"> 1. Czyste środowisko naturalne o bogatych walorach krajobrazowych sprzyjające rozwojowi turystyki i produkcji zdrowej żywności (Skierbieszowski Park Krajobrazowy, Obszar Natura 2000 Siennica Różana) oraz korzystne warunki klimatyczne do inwestowania w energię odnawialną 2. Dostępna infrastruktura zabezpieczająca przed powodzią i podtopieniami, gazowa, społeczna, kulturalna, sportowa, liczne obiekty zabytkowe 3. Dostępne tereny i obiekty inwestycyjne oraz przyjazny „klimat” dla rozwoju biznesu 4. Wysoka jakość przestrzeni rolniczej przestrzeni produkcyjnej 5. Aktywność mieszkańców i gminy oraz otwarcie na współpracę ponadgminną i międzynarodową, przywiązanie do kultury i tradycji lokalnej i narodowej 6. Doświadczenie w pozyskiwaniu i realizacji projektów współfinansowanych ze środków UE 	<ol style="list-style-type: none"> 1. Niekorzystne warunki gospodarcze - brak przemysłu rolno spożywczego, rozdrobnienie gospodarstw rolnych, brak lokalnych inwestorów, brak zorganizowanych grup producentów, brak inwestycji generujących miejsca pracy i źródła własnych dochodów, niska dochodowość rolnictwa 2. Istniejące luki infrastrukturalne – infrastruktura turystyczna (zagospodarowanie zbiorników i terenów atrakcyjnych turystycznie, ścieżki rowerowe, miejsca noclegowe) , ochrony przyrody, niszczące obiekty zabytkowe, ochrony środowiska (kanalizacja i wodociągi), infrastruktura świetlic wiejskich i remiz OSP, infrastruktura drogowa 3. Problemy demograficzne i społeczne, ukryte bezrobocie w rolnictwie 4. Brak dostatecznych zasobów finansowych potrzebnych do absorpcji w odpowiedniej do skali potrzeb środków pomocowych 5. Nieuregulowane formy prawne nieruchomości

Szanse	Zagrożenia
<ol style="list-style-type: none"> 1. Rozwój turystyki i agroturystyki związany z przyrodą i dziedzictwem kulturowym (zbiornik wodny w Kozińcu, obiekty zabytkowe, szlaki i ścieżki rowerowe) 2. Możliwość tworzenia zakładów z branży rolno –spożywczej lub unowocześnienia istniejących, produkcja „zdrowej żywności”, poprawa opłacalności produkcji rolnej poprzez zmianę jej profilu 3. Poprawa stanu środowiska poprzez uzupełnienie sieci kanalizacyjnej, wodnej oraz przydomowych oczyszczalni ścieków w gminie 4. Napływ inwestycji zewnętrznych 5. Dostępność funduszy strukturalnych UE 6. Powstanie silnych grup producenckich 7. Utworzenie podstrefy w ramach Mieleckiej Specjalnej Strefy Ekonomicznej Euro-Park 8. Inwestycje w zakresie odnawialnych źródeł energii 9. Możliwość uzyskania wsparcia w wejściu na rynek pracy dla tzw. młodzieży NEET 10. Zakwalifikowanie gminy do Obszaru Strategicznej Interwencji „Nowoczesna Wieś” w Strategii Województwa Lubelskiego 	<ol style="list-style-type: none"> 1. Patologia społeczna i bezrobocie 2. Konkurencja innych gmin, zwłaszcza Krasnegostawu jako miejsc lokalizacji napływającego kapitału 3. Ubożenie społeczeństwa 4. Trudności z pozyskaniem środków pozabudżetowych 5. Ujemny przyrost naturalny 6. Degradacja niewykorzystanych obiektów budowlanych i zabytkowych 7. Niekorzystna i pogłębiająca się dysproporcja budżetu gminy w relacji do zadań (potrzeb) 8. Ukryte bezrobocie w sektorze małych gospodarstw rolnych

7. Cele i strategiczne kierunki rozwoju gminy

Kierunki strategiczne rozwoju Gminy Siennica Różana określone zostały w Strategii Rozwoju Gminy Siennica Różana. Z dokumentu tego wynikają główne cele i kierunki rozwoju na najbliższe lata. Należy przyjąć, że kierunki rozwoju w następnej dekadzie nie ulegną zmianom i będą kontynuacją celów określonych w Strategii na lata 2008-2015”.

Wiodącym celem tego dokumentu jest „rozwój społeczny i gospodarczy gminy Siennica Różana, umożliwiający poprawę warunków życia mieszkańców i podniesienie pozycji gminy w regionie”.

Cel operacyjny I: Nowoczesna gospodarka

Niewielki potencjał gospodarczy gminy stanowi barierę rozwojową. Zmienić to można przyciągając inwestorów zewnętrznych dysponujących znacznymi środkami finansowymi. Należy zatem podnieść atrakcyjność gminy zarówno dla inwestorów zewnętrznych oraz stworzyć warunki pod rozwój mieszkalnictwa. Cel ten można osiągnąć przez:

- 1.1. Uzbrojenie terenów inwestycyjnych i obszarów aktywizacji gospodarczej.
- 1.2. Marketing gospodarczy, w tym turystyczny oraz współpraca z przedsiębiorcami i światem nauki.
- 1.3. Rozwój rolnictwa, w tym ekologicznego jako źródła zwiększonego dochodu dla małych gospodarstw rolnych.
- 1.4. Rozwój turystyki i agroturystyki.

Cel operacyjny II Nowoczesna infrastruktura, zarządzanie i planowanie

Ważnym czynnikiem warunkującym chęć mieszkania na danym terenie jest dostęp do podstawowej infrastruktury technicznej, społecznej oraz bezpieczeństwo publiczne. Uzupełniając oraz rozbudowując infrastrukturę techniczną stwarzamy warunki nie tylko do rozwoju przedsiębiorczości ale także podnosimy atrakcyjność

gminy jako miejsca zamieszkania. Gmina posiada także duży niewykorzystany potencjał przyrodniczo-kulturowy, który należy rozwijać z korzyścią dla mieszkańców w sposób niezagrażający środowisku naturalnemu. Cel taki można osiągnąć poprzez następujące działania:

- 2.1. Ochrona, renowacja i rewitalizacja obiektów zabytkowych oraz obszarów dziedzictwa naturalnego.
- 2.2. Remont, przebudowa, budowa infrastruktury drogowej.
- 2.3. Termomodernizacja oraz instalowanie infrastruktury z zakresu energii odnawialnej
- 2.4. Uzupelnienie luk infrastruktury wodno-kanalizacyjnej i przebudowa istniejącej sieci.
- 2.5. Współpraca w ramach projektów partnerskich, w tym szczególności w ramach MOF Krasnystaw Plus.
- 2.6. Podniesienie jakości usług publicznych, w tym poprzez uruchomienie nowej platformy usług elektronicznych i udostępnienie ich mieszkańcom oraz przedsiębiorcom.
- 2.7. Poprawa bezpieczeństwa publicznego poprzez budowę monitoringu wizyjnego w miejscach szczególnie niebezpiecznych.
- 2.8. Stworzenie warunków do powszechnego dostępu do mediów teleinformatycznych i rozbudowa infrastruktury teleinformatycznej.

Cel operacyjny III **Rozwój kapitału społecznego**

Cechą wyróżniającą gminę Siennica Różana jest bogate życie kulturalne. Dlatego aby jeszcze bardziej zachęcić mieszkańców do udziału w życiu kulturalnym gminy, należy dostosować infrastrukturę rekreacyjną i kulturalną do potrzeb lokalnej społeczności. Przyczyni się to także do budowy społeczeństwa obywatelskiego. Cel taki można osiągnąć poprzez następujące działania:

- 3.1. Rozbudowa i dostosowanie infrastruktury kulturalnej do potrzeb mieszkańców.
- 3.2. Dostosowanie oferty edukacyjnej szkoły ponad gimnazjalnej do potrzeb rynku pracy.

- 3.3. Rozbudowa infrastruktury sportowej, społecznej, rekreacyjnej oraz kulturalnej.
- 3.4. Rozwijanie współpracy z zagranicznymi regionami partnerskimi i instytucjami europejskimi.
- 3.5. Dalsze wspieranie inicjatyw lokalnej społeczności, poprzez budowanie społeczeństwa obywatelskiego.
- 3.6. Wsparcie lokalnych twórców i artystów.
- 3.7. Profilaktyka i polityka prozdrowotna.
- 3.8. Polityka społeczna i wsparcie dla osób starszych.

8. Monitoring

Gwarancją prawidłowego wdrażania i monitorowania realizacji Strategii Rozwoju Gminy Siennica Różana jest współpraca instytucji sektora publicznego, prywatnego, pozarządowego, a także mieszkańców gminy. Jest to najdłuższy i najbardziej skomplikowany etap realizacji, zarówno w sensie technicznym, jak i finansowym. Wymaga zapewnienia odpowiednich zasobów kadrowych i finansowych. Powszechnie stosowanym mechanizmem weryfikacji postępów wdrażania dokumentów jest prowadzenie obserwacji i dokonywanie systematycznych pomiarów przebiegu realizacji założeń Strategii. Władze Gminy Siennica Różana w tym celu będą w większości przypadków wykorzystywać swoje wewnętrzne zasoby.

Sformułowana strategia zrównoważonego rozwoju gminy w rozdziale na cztery cele strategiczne i podległe im cele operacyjne jest wyzwaniem dla wszystkich podmiotów związanych z gminą.

W obrębie w/w czterech celów będzie się skupiała cała działalność gminy prowadząca do osiągnięcia zamierzonej wizji w przewidzianym horyzoncie czasowym. Obszary te wymagają jednak uszczegółowienia. Dzielą się one na cele strategiczne, a te z kolei na kierunki działań, mające wpływać bezpośrednio na identyfikację zadań w Wieloletnim Planie Inwestycyjnym. Monitorowanie osiągniętych celów przeprowadzone zostanie dwa razy i obejmować będzie lata 2015-2019 oraz 2020-2023.

Cel operacyjny I: Nowoczesna gospodarka

- liczba podmiotów gospodarczych na 1000 mieszkańców - szt.
- stopa bezrobocia - %
- liczba gospodarstw agroturystycznych - szt.
- liczba korzystających z infrastruktury rekreacyjnej -osoba
- długość szlaków turystycznych i rowerowych - mb
- Ilość zmodernizowanych gospodarstw rolnych - szt.

Cel operacyjny II: Nowoczesna infrastruktura, zarządzanie i planowanie

- liczba wybudowanych instalacji z zakresu odnawialnych źródeł energii - szt.
- liczba podpisanych umów partnerskich - szt.
- liczba świadczonych przez gminę nowych usług elektronicznych - szt.

Cel operacyjny III: Rozwój kapitału społecznego

- liczba zmodernizowanych i wybudowanych obiektów infrastruktury kultury - szt.
- absolwenci szkół ponadgimnazjalnych na 1000 ludności -osoba
- liczba szkoleń skierowanych do bezrobotnych i rolników - szt.

9. Zgodność z dokumentami strategicznymi

Wizja rozwoju gminy i jej cele strategiczne wymagają spójności ze strategicznymi kierunkami wyznaczonymi przez jednostki administracyjne wyższego rzędu, jak też zgodności z innymi lokalnymi dokumentami o charakterze strategicznym lub branżowym. Przy identyfikacji wyżej wymienionych celów uwzględniono następujące dokumenty:

1. Strategię Rozwoju Kraju do 2030;
2. Strategię rozwoju województwa lubelskiego na lata 2006-2020;
3. Regionalna Strategia Innowacji Województwa Lubelskiego do 2020 r.
4. Koncepcja Przestrzennego Zagospodarowania Kraju 2030;
5. Studium uwarunkowań i kierunków zagospodarowania przestrzennego gminy Siennica Różana;
6. Program Ochrony Środowiska dla Gminy Siennica Różana;
7. Plan Gospodarki Niskoemisyjnej dla Gminy Siennica Różana.

Celem głównym Długookresowej Strategii Rozwoju Kraju do 2030 roku jest poprawa jakości życia Polaków. Osiągnięcie tego celu powinno być mierzone, z jednej strony, wzrostem produktu krajowego brutto (PKB) na mieszkańca, a z drugiej zwiększeniem spójności społecznej oraz zmniejszeniem nierówności o charakterze terytorialnym jak również skalą skoku cywilizacyjnego społeczeństwa oraz innowacyjności gospodarki w stosunku do innych krajów.

Wizja rozwoju gminy Siennica Różana jest więc zgodna z tym celem. Osiągnięcie strategicznego celu kluczowego będzie możliwe dzięki podjęciu działań w trzech obszarach zadaniowych:

- konkurencyjności i innowacyjności (modernizacji);
- równoważenia potencjału rozwojowego regionów Polski (dyfuzji);
- efektywności i sprawności państwa.

Strategia rozwoju województwa lubelskiego na lata 2014-2020 w (z perspektywą do 2030 roku) określa cele rozwoju regionu lubelskiego, których realizacja będą służyły działania samorządu województwa, są określone następująco:

1. Wzmacnianie urbanizacji regionu;
2. Restrukturyzacja rolnictwa oraz rozwój obszarów wiejskich;
3. Selektywne zwiększanie potencjału wiedzy, kwalifikacji, zaawansowania technologicznego, przedsiębiorczości i innowacyjności regionu;
4. Funkcjonalna, przestrzenna, społeczna i kulturowa integracja regionu.

Strategia rozwoju województwa lubelskiego na lata 2014-2020 za nadrzędny cel uważa "osiągnięcie trwałego i zrównoważonego rozwoju społeczno-gospodarczego Lubelszczyzny poprzez zwiększenie konkurencyjności."

Strategia Rozwoju Lokalnego Powiatu Krasnostawskiego na lata 2008-2020 określa następujące cele strategiczne:

Cel strategiczny 1 - Poprawa jakości życia mieszkańców poprzez rozwój infrastruktury społecznej.

Cel strategiczny 2 - Aktywizacja funkcji gospodarczych – pobudzenie przedsiębiorczości w powiecie, szczególnie w zakresie rozwoju małej i średniej przedsiębiorczości.

Cel strategiczny 3 - Rozwój turystyki, sportu i rekreacji wraz z promocją powiatu.

Cel strategiczny 4 - Ochrona środowiska wraz z doskonaleniem infrastruktury technicznej.

Cele strategiczne niniejszego opracowania dobrze wpisują się w założenia na poziomie krajowym, wojewódzkim oraz powiatowym. Uwzględniają rozwój zrównoważony i podnoszenie konkurencyjności gospodarki gminy. Wśród celów operacyjnych (o wyższej szczegółowości) za silnie spójne należy uznać: wielofunkcyjny rozwój obszarów wiejskich, wzrost innowacyjności przedsiębiorstw, podnoszenie wykształcenia ludności, zachowanie dziedzictwa przyrodniczego i kulturowego, poprawę dostępności komunikacyjnej.

10. Opis konsultacji społecznych

Celem przeprowadzenia konsultacji społecznych jest zebranie uwag i wniosków dotyczących opracowywanej Strategii Rozwoju Gminy Siennica Różana na lata 2015-2023. W ramach podjętych działań przeprowadzono konsultacje społeczne na następujących poziomach:

- Konsultacje z mieszkańcami gminy Siennica Różana podczas spotkań oraz za pomocą urzędowej strony internetowej
- Konsultacje z lokalnymi liderami oraz sołtysami
- Konsultacje w ramach prac komisji Rady Gminy Siennica Różana

Po przeprowadzonych konsultacjach dokonano ponownej analizy dokumentu i naniesiono poprawki.

11. Lista zadań inwestycyjnych do realizacji w latach 2015-2023

Nr zadania	Nazwa zadania	Okres realizacji	łącznie środki finansowe [tys. PLN]	Środki własne [tys. PLN]	Środki pozostałe (EOG/NMF, fundusze strukturalne, inne) [tys. PLN]	Środki własne [%]	Środki pozostałe (EOG/NMF, fundusze strukturalne, inne) [%]
Infrastruktura drogowa							
1.	Przebudowa drogi publicznej gminnej wraz z uzbrojeniem terenu inwestycyjnego (Zagroda)	2016-2020	2.000	728	1.272	37	63
2.	Przebudowa drogi gminnej Nr 109866L w miejscowości Zagroda od 0+000 km do 1+715 km	2016-2021	2.700	982	1.718	37	63
3.	Budowa drogi dojazdowej do zalewu w miejscowości Kozieniec	2016-2023	600	300	300	50	50
4.	Przebudowa drogi gminnej w miejscowości Stójto (do zabudowań)	2016-2023	500	250	250	50	50
5.	Przebudowa drogi gminnej w miejscowości Boruń (Boruń kolonia)	2018-2023	500	250	250	50	50
6.	Przebudowa drogi gminnej w miejscowości Wola Siennicka	2018-2023	500	250	250	50	50
7.	Przebudowa drogi gminnej w Wierzchowinach	2016-2023	400	200	200	50	50
8.	Przebudowa drogi gminnej nr 109862L relacji Siennica Królewska Duża – Siennica Królewska Mała	2015-2020	700	259	441	37	67

Strategia Rozwoju Gminy Siennica Różana na lata 2015 - 2023

9.	Polepszenie nawierzchni dróg polnych na terenie gminy Siennica Różana	2016-2023	500	250	250	50	50
10.	Budowa drogi gminnej w miejscowości Zwierzyniec (przez las)	2017-2023	500	250	250	50	50
11.	Przebudowa drogi w miejscowości Żdzanne	2018-2023	300	150	150	50	50
12.	Przebudowa drogi betonowej w Zagrodzie	2017-2023	250	125	125	50	50
13.	Przebudowa drogi gminnej w Siennicy Królewskiej Dużej	2015-2023	250	125	125	50	50
Inwestycje kubaturowe							
14.	Budowa lodowiska w Siennicy Różanej	2015-2020	300	60	240	20	80
15.	Przebudowa (modernizacja) świetlicy wiejskiej wraz z ogrodzeniem w miejscowości Maciejów	2016-2023	400	148	252	25	75
16.	Przebudowa (modernizacja) świetlicy wiejskiej w miejscowości Rudka	2016-2023	300	75	225	25	75
17.	Budowa świetlicy wiejskiej w miejscowości Boruń	2015-2023	500	185	315	37	63
18.	Przebudowa (modernizacja) świetlicy wiejskiej w miejscowości Siennica Królewska Duża	2017-2023	400	148	252	37	63
19.	Przebudowa (modernizacja) świetlicy wiejskiej w miejscowości Stójło	2017-2023	400	148	252	37	63
20.	Przebudowa (modernizacja) świetlicy wiejskiej w miejscowości Wola Siennicka	2016-2023	400	148	252	37	63
21.	Przebudowa (modernizacja) świetlicy wiejskiej w miejscowości Żdzanne	2017-2023	400	148	252	37	63
22.	Przebudowa (modernizacja) budynku Urzędu Gminy	2015-2023	800	200	600	25	75
23.	Wykonanie ogrzewania oraz zakup	2017-2023	400	80	320	20	80

Strategia Rozwoju Gminy Siennica Różana na lata 2015 - 2023

	wyposażenia na potrzeby świetlicy wiejskiej w miejscowości Kozieniec						
24.	Przebudowa (modernizacja) świetlicy wiejskiej w miejscowości Baraki	2017-2023	300	100	200	33	67
25.	Zakup wyposażenia oraz remont podłogi w świetlicy wiejskiej w miejscowości Siennica Królewska Mała	2016-2023	200	40	160	20	80
Inwestycje z zakresu ochrony środowiska							
26.	Budowa wodociągu i kanalizacji w obrębie stadionu w Siennicy Różanej oraz modernizacja studni głębinowych w miejscowościach Baraki i Zwierzyniec	2016-2020	360	133	227	37	63
27.	Termomodernizacja obiektów użyteczności publicznej (Urząd Gminy, Centrum Kultury, Zespół Szkół, Świetlice Wiejskie w Woli Siennickiej, Maciejowie, Rudce, Żdżannem, Kozińcu) wraz z budową instalacji Odnawialnych Źródeł Energii	2017-2023	1.000	250	750	25	75
28.	Budowa przydomowych oczyszczalni ścieków w gminie Siennica Różana	2016-2023	2.100	764	1336	37	63
29.	Budowa energooszczędnego oświetlenia ulicznego (LED/OZE) na terenie gminy Siennica Różana	2015-2020	1.000	250	750	25	75
30.	Budowa pompy ciepła w Zespole Szkół w Siennicy Różanej	2016-2023	300	45	255	15	85
31.	Rekultywacja gminnego wysypiska odpadów komunalnych	2015-2020	415	104	311	25	75
32.	Budowa kolektorów słonecznych na budynkach mieszkalnych w gminie Siennica Różana	2015-2022	1.200	180	1.020	15	85

Strategia Rozwoju Gminy Siennica Różana na lata 2015 - 2023

33.	Budowa instalacji fotowoltaicznych na budynkach mieszkalnych w gminie Siennica Różana	2015-2020	7.000	1.050	5.950	15	85
34.	Przebudowa i remont kanalizacji w gminie Siennica Różana	2015-2022	1.500	546	954	37	63
35.	Roboty melioracyjne na terenie gminy Siennica Różana	2017-2023	500	250	250	50	50
Współpraca międzynarodowa, turystyka i promocja Gminy Siennica Różana							
36.	Budowa infrastruktury turystycznej przy zalewie Kozieniec	2015-2022	1.000	150	750	15	85
37.	Rewitalizacja dworu wraz z zabytkowym parkiem w miejscowości Siennica Różana	2015-2023	3.000	750	2.250	25	75
38.	Budowa wieży widokowej na trasie 2 szlaków rowerowych w miejscowości Baraki	2016-2020	200	50	150	25	75
39.	Promocja gminnych walorów przyrodniczych jako element polityki proekologicznej	2015-2022	40	8	32	20	80
40.	Promocja OZE i zachowań proekologicznych	2015-2020	40	8	32	20	80
41.	Budowa placów zabaw na terenie gminy Siennica Różana	2016-2023	50	10	40	20	80
42.	Budowa zewnętrznych siłowni na terenie gminy Siennica Różana	2016-2023	50	10	40	20	80
43.	Budowa strzelnicy w miejscowości Baraki	2017-2023	100	25	75	25	75

Zestawienie tabel, wykresów, map i rysunków

Zestawienie zdjęć	str.
Zdjęcie 1. - Kościół parafialny w Siennicy Różanej	6
Zdjęcie 2. - Kompleks boisk sportowych przy Zespole Szkół w Siennicy Różanej	30
Zdjęcie 3. Budynek Centrum Kultury w Siennicy Różanej	35
Zestawienie tabel	
Tabela 1. Podstawowe dane o Gminie Siennica Różana	9
Tabela 2. Wykaz mieszkańców w poszczególnych miejscowościach - stan na dzień 31.12.2014 rok.	11
Tabela 3. Użytkowanie gruntów na terenie gminy Siennica Różana	16
Tabela 4. Liczba ludności gminy na tle kraju, województwa i powiatu	24
Tabela 5. Bezrobocie w Powiecie Krasnostawskim	24
Tabela 6. Bezrobocie w gminie Siennica Różana	25
Tabela 7. Liczba bezrobotnych w gminie Siennica Różana z podziałem na Wykształcenie	25
Tabela 8. Wykaz uczniów na zajęcia szkolne do Zespołu Szkół w Siennicy Różanej	28
Tabela 9. Wykaz uczniów na zajęcia szkolne do Zespołu Szkół w Siennicy Różanej – Szkoła Podstawowa	28
Tabela 10. Wykaz uczniów na zajęcia szkolne do Zespołu Szkół w Siennicy Różanej – Punkt Przedszkolny	28
Tabela 11. Powody przyznania pomocy i wsparcia mieszkańcom Gminy Siennica Różana	32
Tabela 12. Liczba osób korzystających z pomocy społecznej	33
Tabela 13. Podmioty gospodarki narodowej wg sektorów i wybranych form Prawnych	38
Tabela 14. Struktura klas bonitacyjnych gruntów ornych w gminie Siennica Różana	40
Tabela 15. Klasy bonitacyjne użytków zielonych	42
Tabela 16. Struktura użytkowania gruntów w gminie Siennica Różana	42
Tabela 17. Wykaz dróg powiatowych	50
Tabela 18. Wykaz dróg gminnych oznaczonych numerami	52
Tabela 19. Sieć rozdzielcza na 100 km ²	53
Tabela 20. Długość sieci wodociągowej	53
Tabela 21. Długość czynnej sieci kanalizacji sanitarnej	54
Tabela 22. Korzystający z sieci gazowej w % ludności ogółem	55
Tabela 23. Usuwanie wyrobów zawierających azbest z terenu Gminy Siennica Różana	56
Tabela 24. Informacje dotyczące budżetu, wydatków majątkowych oraz dotacji na inwestycje w latach 2009-2015	61
Tabela 25. Dochody własne Gminy Siennica Różana	61
Zestawienie wykresów	
Wykres 1. Zestawienie bonitacyjnych klas gleb	16

Wykres 2. Zmiany liczby ludności Gminy Siennica Różana w latach 2003-2014	22
Wykres 3. Liczba urodzeń i zgonów w latach 2003-2014	23
Wykres 4. Dynamika liczby podmiotów gospodarczych w gminie Siennica Różana w latach 2002-2013	27
Wykres 5. Liczba zarejestrowanych przedsiębiorstw z terenu gminy Siennica Różana w CEiDG	39

Zestawienie rysunków

Rysunek 1. Granica Skierbieszowskiego Parku Krajobrazowego	18
Rysunek 2. Średnie roczne sumy uśonecznienia w godzinach	44
Rysunek 3. Roczne promieniowanie całkowite w Polsce	44
Rysunek 4. Obszary gminy w odniesieniu do uwarunkowań i kierunków rozwoju energetyki słonecznej	45
Rysunek 5. Schemat biogazowi	46
Rysunek 6. Sondy gruntowe - schemat pompy ciepła z wymiennikiem pionowy	48

Zestawienie map:

Mapa 1. Gmina Siennica Różana na tle Powiatu krasnostawskiego	8
Mapa 2. Gmina Siennica Różana z podziałem na obręby ewidencyjne	9