

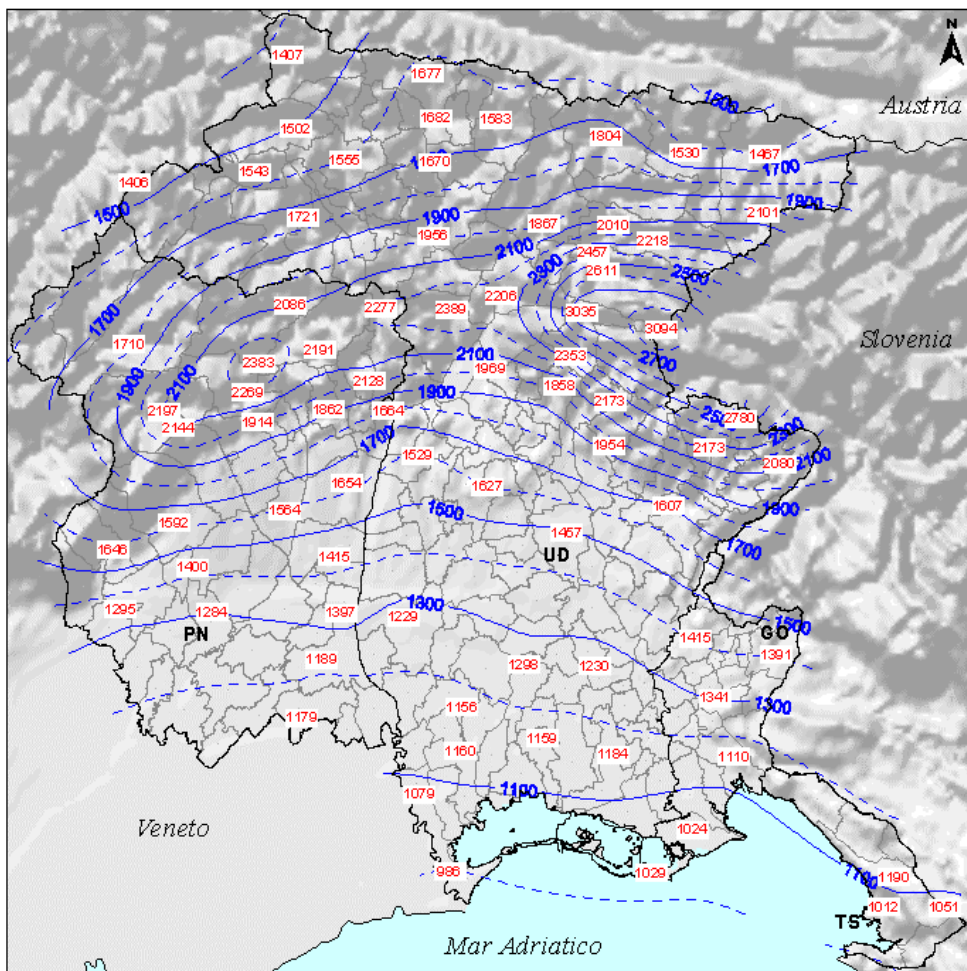


**Agenzia Regionale per la Protezione
dell'Ambiente del Friuli Venezia Giulia**
Settore Osservatorio Meteorologico Regionale

Atlante climatico del Friuli Venezia Giulia

1. Precipitazioni

Documento riassuntivo



Studio a cura di **Andrea Cicogna**
ARPA-Osmer
Visco(UD) ottobre 2008

Premessa

“Il clima viene definito come l'insieme delle condizioni atmosferiche (temperatura, umidità, pressione, venti...) medie che caratterizzano una determinata regione geografica ottenute da rilevazioni omogenee dei dati per lunghi periodi di tempo, determinandone la flora e la fauna, influenzando anche le attività economiche, le abitudini e la cultura delle popolazioni che vi abitano” (Wikipedia).

E' quindi evidente che l'esigenza di disporre di una affidabile base dati che descriva in modo compiuto il clima di una regione è oggi quanto mai sentita; infatti, come deriva dalla stessa definizione di clima, molti sono gli ambiti in cui questa conoscenza è necessaria. In questo senso ricordiamo la pianificazione delle attività umane sul territorio: settori economici come l'agricoltura, i trasporti, il turismo sono fortemente condizionati dalle condizioni meteorologiche e quindi devono essere strutturati in funzione delle condizioni medie climatiche. La produzione di energia, in diversi casi, è direttamente condizionata dal clima: basti pensare alla produzione di energia elettrica o termica dal sole, o alla produzione idroelettrica. Le scelte infrastrutturali ed edilizie non possono prescindere dalla conoscenza della temperatura media o della pluviometria tipica della zona in cui le opere dovranno sorgere. La difesa del territorio verso eventi calamitosi può essere meglio programmata se vi è una buona conoscenza degli eventi estremi (piogge intense, forti venti, siccità.....).

Si può affermare che tutte le attività produttive e di gestione del territorio dipendono in misura più o meno importante dal clima della zona ove si svolgono.

Testimonianza di questo bisogno di conoscenza sono le innumerevoli richieste di dati a cui i diversi centri meteorologici sono continuamente chiamati a rispondere. Accanto alla richiesta del dato meteorologico la domanda a cui quasi quotidianamente i meteorologi sono chiamati a rispondere è: “Ma questo valore è normale? Piove sempre così spesso o così intensamente o così poco?”. Un altro tema fondamentale che oggi attraversa la climatologia è l'attenzione di tutto il mondo verso i cambiamenti climatici. La possibilità che una modificazione delle condizioni climatiche del pianeta possa influire in modo negativo sull'umanità impone una ancor più accurata preparazione di una base dati, anche a livello locale, che rappresenti un paragone sicuro su cui confrontare le misurazioni meteorologiche che via via vengono acquisite.

Per rispondere a questa domanda di conoscenza si è quindi iniziato un lavoro che ha come ambizioso obiettivo quello di costruire un atlante climatico del Friuli Venezia Giulia.

La prima parte di tale lavoro è stata l'acquisizione, la validazione e l'elaborazione dei dati giornalieri di pioggia dal 1961 al 2000. Da questi dati sono state ricavate una serie di elaborazioni puntuali (tabelle e grafici di singole stazioni) e territoriali (mappe). Gli elaborati sono disponibili nella loro interezza sul sito www.meteo.fvg.it

Nel presente documento riassuntivo sono invece riportate le mappe e le tabelle più significative del lavoro completo.

Indice

<u>Le precipitazioni in Friuli Venezia Giulia.....</u>	5
<u>Elaborazione dei dati giornalieri di pioggia 1961-2000.....</u>	7
<u>Distribuzione geografica e quantitativa delle precipitazioni in Friuli Venezia Giulia .</u>	9
<i><u>Precipitazioni medie annuali</u></i>	9
<i><u>Precipitazioni medie mensili</u></i>	10
<i><u>Numero di giorni con precipitazioni - medie annuali e mensili</u></i>	11
<i><u>Intensità media giornaliera delle precipitazioni medie annuali e mensili</u></i>	12
<i><u>Pioggia massima giornaliera</u></i>	14
<i><u>Pioggia massima in due giorni consecutivi</u></i>	15
<i><u>Pioggia massima in tre giorni consecutivi</u></i>	16
<i><u>Pioggia massima in cinque giorni consecutivi</u></i>	17
<i><u>Pioggia massima in dieci giorni consecutivi</u></i>	18
<i><u>Pioggia massima in quindici giorni consecutivi</u></i>	19
<i><u>Pioggia massima in venti giorni consecutivi</u></i>	20
<i><u>Pioggia massima in trenta giorni consecutivi</u></i>	21
<i><u>Numero di giorni con pioggia inferiore a 1 mm</u></i>	22
<i><u>Numero di giorni con pioggia inferiore a 5 mm</u></i>	24
<i><u>Numero di giorni con pioggia inferiore a 10 mm</u></i>	26
<i><u>Numero di giorni con pioggia inferiore a 20 mm</u></i>	28
<i><u>Numero di giorni con pioggia inferiore a 50 mm</u></i>	30
<u>Tabelle riassuntive.....</u>	32

Le precipitazioni in Friuli Venezia Giulia

Anche le persone che non sono particolarmente attente alla meteorologia e al clima sanno che il Friuli Venezia Giulia è conosciuta come una regione molto piovosa, almeno se paragonata alle altre regioni italiane ed europee.

La città di Udine si contende, con pochi altri capoluoghi di provincia, il titolo un po' greve di "pisciatoio d'Italia", epiteto che deve agli oltre 1450 mm di pioggia che in media ogni anno piovono sul capoluogo friulano. Per rafforzare l'immagine decisamente "bagnata" di questa regione spesso si ricorda che a nord-est di Udine, a circa 25 km sulle prealpi Giulie, le piogge medie annue superano i 3 metri, valore che è tra i più alti che si registrano in Europa.

Ma nell'immaginario collettivo quando invece si pensa a un'altra città della regione, Trieste, l'elemento meteorologico che viene alla mente è il vento di bora e non la pioggia. Infatti con i suoi 1000 mm di pioggia annua (che comunque, almeno per l'Italia, non sono pochi) il capoluogo Giuliano non ha certo la fama di essere una città particolarmente piovosa.

Se si aggiunge a queste considerazioni il fatto che spostandosi dal mare di Trieste a Tarvisio, la cittadina alpina posta più a nord-est della regione, le piogge medie annue, dopo essersi innalzate ai valori record delle prealpi Giulie, tornano a scendere a livelli pressoché coincidenti con quelli di Udine, ci si rende conto che le precipitazioni in Friuli Venezia Giulia sono un fenomeno abbastanza complesso.

Quindi per meglio capire questo fenomeno bisogna rispondere alle classiche domande che si pone di fronte a un qualche tema che si voglia approfondire: perché, quando, come e dove.

Per rispondere in modo sintetico al perché piova in Friuli Venezia Giulia, come del resto nelle altre regioni, bisogna far riferimento ai tre "meccanismi" principali che generano le precipitazioni in questa zona del globo terrestre:

- 1) i fronti/ le depressioni
- 2) l'interazione orografia-flussi umidi: Stau/Foehn
- 3) l'instabilità / i temporali

Questi "meccanismi" interagiscono con la posizione geografica e l'orografia del Friuli Venezia Giulia, che modulano a livello territoriale le precipitazioni.

Nell'emisfero settentrionale alla latitudine di 46° N (cioè dove si trova il Friuli Venezia Giulia) soffiano le "correnti occidentali", grandi masse d'aria che guidate dal fronte polare si spostano da ovest verso est e in seno alle quali si muovono le depressioni e i fronti che sono la "causa" principale della pioggia e della neve.

In realtà è a latitudini più elevate (tra il 50 e 60°N) che la fascia perturbata raggiunge il suo massimo, ma sovente anche le zone tra il 40° e il 50° parallelo sono interessate dal flusso di perturbazioni.

A questo "motore" principale del tempo spesso si aggiungono delle depressioni che si originano sul Mediterraneo (specie nei mesi più freddi), molte delle quali sono centrate sul Golfo di Genova o sul medio Adriatico.

Per quanto riguarda la geografia e l'orografia ricordiamo che la regione si trova tra l'Adriatico e le Alpi in direzione sud-nord mentre ad ovest troviamo la pianura padano-veneta e le Dolomiti; a est ancora rilievi alpini e i prodromi dei Balcani.

E' importante notare come la catena principale delle Alpi Orientali siano i Tauri, in Austria, mentre le Alpi Carniche e Giulie rappresentano gruppi montuosi di minore altezza e vastità. Ciò determina la protezione praticamente totale della regione dai flussi d'aria fredda, e spesso umida, in arrivo tra Nord-Ovest e Nord-Est.

Viceversa, la regione è completamente esposta a tutti i flussi meridionali compresi tra l'est e l'ovest.

Al eccezione dei flussi da est che risultano meno umidi, ma in inverno particolarmente freddi (è l'unico quadrante da cui può entrare direttamente l'aria fredda sulle zone pianeggianti), dagli altri settori sopraccitati arrivano quasi sempre masse d'aria molto umide e relativamente calde provenienti dal bacino del Mediterraneo.

L'orografia della regione, con la cerchia delle Prealpi prima e delle Alpi (Carniche e Giulie) poi, amplifica gli effetti dei flussi umidi mediterranei per il sollevamento che questi subiscono quando soffiano venti meridionali di una certa intensità (Stau).

In estate l'Adriatico e la pianura padano-veneta sono caldi e umidi mentre le qui Alpi non sono sufficientemente alte, a differenza del loro settore occidentale (4000 m), per cui spesso aria fredda in quota (fin dai 3000 m) può portarsi sopra la regione e favorire i temporali.

Tutti questi elementi spiegano perché la regione sia molto piovosa sia per frequenza che per quantità; perché la zona più piovosa sia quella delle Prealpi (in particolare le prealpi Giulie) mentre verso il mare e nelle zone alpine più a nord la pioggia diminuisca; perché la regione sia particolarmente temporalesca (1 giorno su 2 in estate si hanno temporali).

Per rispondere invece a quando, come e dove le precipitazioni si verificano sul Friuli Venezia Giulia faremo riferimento all'analisi delle serie storiche del servizio idrografico dal 1961 al 2000.

Elaborazione dei dati giornalieri di pioggia 1961-2000

Introduzione

La prima parte del lavoro nella costruzione dell'atlante climatico del Friuli Venezia Giulia che ARPA-Osmer sta predisponendo, è stata l'acquisizione, la validazione e l'elaborazione dei dati giornalieri di pioggia dal 1961 al 2000. Da questi dati sono state ricavate una serie di elaborazioni puntuali (tabelle e grafici di singole stazioni) e territoriali (mappe). Gli elaborati sono disponibili sul sito www.meteo.fvg.it

Fonti dei dati

Sono stati elaborati i dati giornalieri di pioggia raccolti dal 1961 al 2000 in 117 stazioni pluviometriche situate in Friuli Venezia Giulia, in Veneto (stazioni già del Servizio Idrografico e Mareografico Nazionale), in Austria e in Slovenia. Nella Fig. 1 è indicata la localizzazione geografica delle stazioni utilizzate.

Verifiche dei dati e ricostruzioni

I dati giornalieri di ogni stazione sono stati confrontati con tutti i dati delle altre 116 stazioni.

Da questo confronto è stato possibile determinare delle regressioni lineari (Step wise o multiregressioni) tra le piogge giornaliere registrate in ogni stazione e i dati delle stazioni maggiormente correlate.

Grazie a queste regressioni sono stati ricostruiti gli eventuali dati mancanti.

Inoltre, limitatamente alle stazioni del Friuli Venezia Giulia, sono stati verificati tutti i dati di pioggia misurati con i dati derivanti dalla ricostruzione.

Nei giorni in cui le piogge misurate e quelle ricostruite differivano in modo significativo veniva effettuato un controllo manuale per eliminare dati misurati palesemente irrealistici.

RISULTATI

L'elaborazione dei dati giornalieri ha prodotto una serie di output puntuali e territoriali

Output Puntuali

Sono disponibili i dati puntuali delle 77 stazioni site in Friuli Venezia Giulia. Per ogni stazione sono state elaborate tabelle e/o grafici relativi alle seguenti variabili:

- piogge mensili
- numero giorni di pioggia mensili
- piogge decadiche
- numero giorni di pioggia decadici
- intensità media pioggia giornaliera

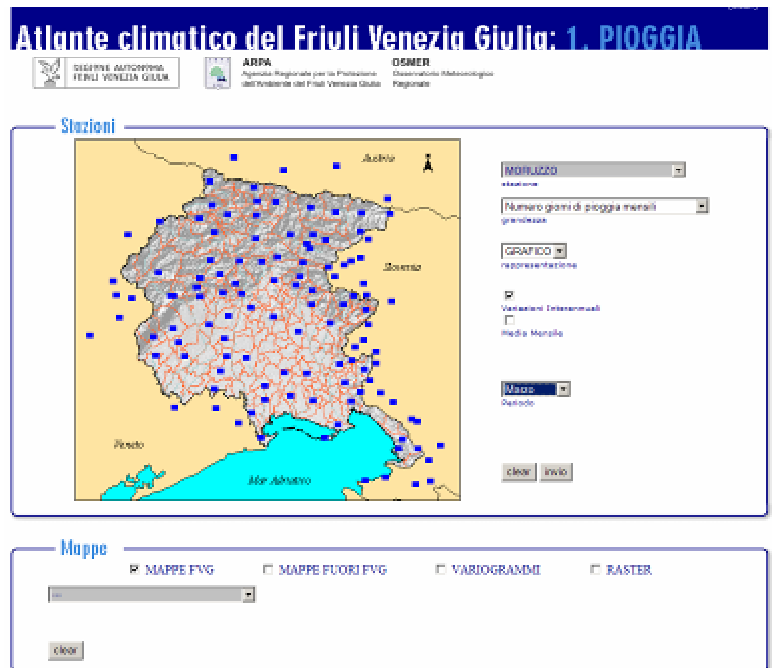


Fig. 1 – Interfaccia di interrogazione dell'atlante climatico del Friuli Venezia Giulia. E' indicata la localizzazione geografica delle 117 stazioni pluviometriche utilizzate.

- *pioggia massima giornaliera*
- *pioggia massima in 2 giorni consecutivi*
- *pioggia massima in 3 giorni consecutivi*
- *pioggia massima in 5 giorni consecutivi*
- *pioggia massima in 10 giorni consecutivi*
- *pioggia massima in 15 giorni consecutivi*
- *pioggia massima in 20 giorni consecutivi*
- *pioggia massima in 30 giorni consecutivi*
- *n° di giorni consecutivi con pioggia inferiore a 1 mm*
- *n° di giorni consecutivi con pioggia inferiore a 5 mm*
- *n° di giorni consecutivi con pioggia inferiore a 10 mm*
- *n° di giorni consecutivi con pioggia inferiore a 20 mm*
- *n° di giorni consecutivi con pioggia inferiore a 50 mm*
- *n° di giorni consecutivi con pioggia inferiore a 100 mm*

Nelle tabelle, per ogni variabile, sono riportati:

- *i valori relativi ad ogni mese o decade dal 1961 al 2000,*
- *alcune statistiche del quarantennio (media, minima, massima, varianza, deviazione standard, numerosità),*
- *la suddivisione in percentili,*
- *la media per decennio,*
- *la media nel periodo 1961-1990,*
- *i valori massimi per tempi di ritorno di 10, 20, 30, 50 e 100 anni calcolati con l'interpolazione Gumbel.*

I grafici (disponibili per le variabili maggiormente significative) illustrano in modo più immediato i dati contenuti nelle tabelle.

In ogni tabella o grafico vi è un'indicazione grafica sulla percentuale di dati ricostruiti in ogni mese o decade o anno. Per ogni stazione sono disponibili 19 tabelle e 223 grafici.

Output territoriali

Utilizzando i dati di tutte le 117 stazioni sono state ottenute oltre 5000 mappe, che illustrano statistiche, percentili, medie per decennio e tempi di ritorno delle medesime grandezze analizzate puntualmente in ogni stazione. Inoltre sono riportate anche le anomalie dei 4 decenni rispetto al dato medio quarantennale.

In ogni mappa sono visualizzati i dati puntuali delle 77 stazioni regionali (mediante scritte rosse su etichette bianche) e la spazializzazione dei dati è riportata con isolinee blu.

Per la spazializzazione i campi di ogni grandezza sono stati analizzati applicando ai dati delle stazioni un algoritmo interpolante del tipo Natural Neighbor.

Interfaccia web

La gran mole di dati ed elaborazioni disponibile ha reso necessario lo sviluppo di un'interfaccia di interrogazione che, in modo gerarchico, consenta di scegliere le informazioni necessarie all'utente (Fig. 1).

Questa interfaccia è localizzata all'interno del sito web di Osmer-Arpa del Friuli Venezia Giulia (www.meteo.fvg.it) nella sezione dedicata all'atlante climatico. In tale sezione sono inoltre reperibili ulteriori approfondimenti sul controllo dati e sulle modalità di elaborazione

Distribuzione geografica e quantitativa delle precipitazioni in Friuli Venezia Giulia

In questa sezione sono riportate le mappe e le tabelle più significative relative alla elaborazione dei dati giornalieri di pioggia 1961-2000 reperibili nella loro completezza sul sito www.meteo.fvg.it.

Precipitazioni medie annuali

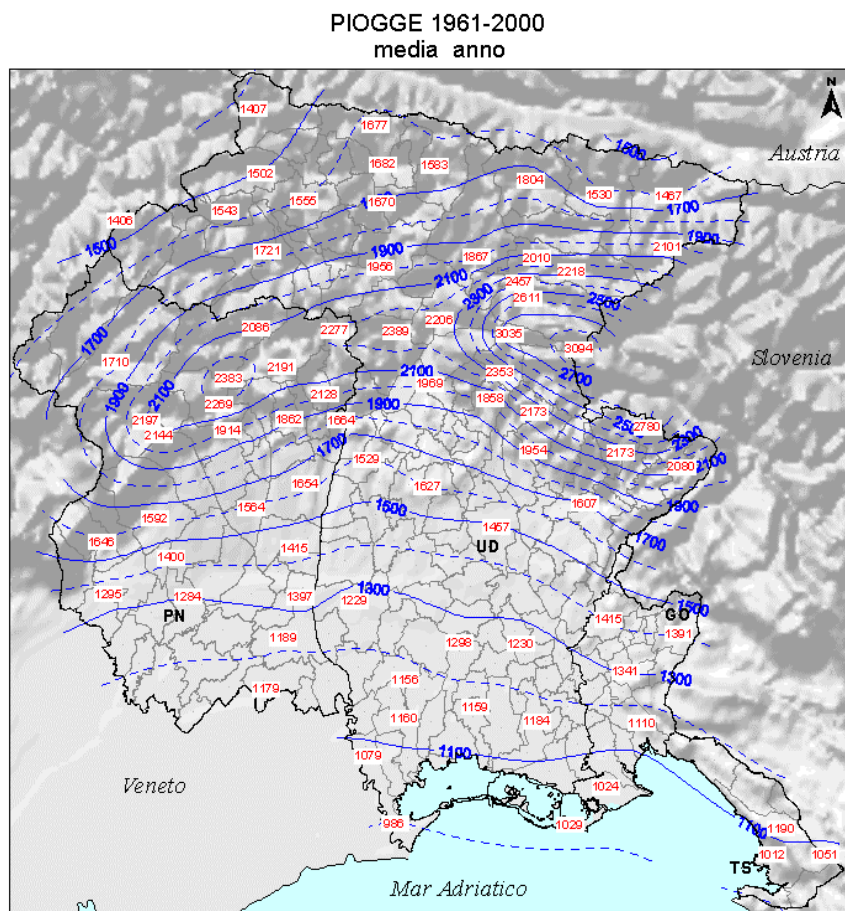
Le precipitazioni medie annuali più basse si registrano lungo la costa dove mediamente piovono circa 1000 mm; in pianura la pluviometria media annua varia dai 1000 mm della bassa ai 1500 della fascia pedemontana e delle colline orientali.

Tra la fascia pedemontana e quella prealpina le pioggia media annua sale a 1500 – 2000 mm.

Sulle Prealpi si raggiungono i livelli massimi con valori superiori ai 2000 mm, picchi di 2400 per le prealpi Carniche e 3100 per le prealpi Giulie. Nelle catena montuosa delle Alpi Carniche e nel Tarvisiano si raggiungono valori di pioggia media annua di 1500-1700 mm.

Mediamente, ogni decennio, nell'anno meno piovoso si registrano delle precipitazioni che variano dai 750-800 mm della costa ai 2500-2600 delle prealpi Giulie (10° percentile); nell'anno più piovoso del decennio le piogge variano dai 1200 mm della costa ai 3600-3700 delle prealpi Giulie.

Il valore di pioggia massima annuale in regione nel quarantennio 1961-2000 è stato registrato a Ucea nel 1965 con 4256 mm. Ricordiamo che nel 1960, sempre nella stessa località, si sono misurati oltre 6100 mm.



Precipitazioni medie mensili

Durante ogni mese dell'anno le precipitazioni medie ricalcano in modo abbastanza fedele la distribuzione geografica che si riscontra a livello annuale: i quantitativi di pioggia o neve più bassi si hanno lungo la costa, andando verso nord le precipitazioni aumentano fino alle Prealpi per poi tornare a scendere nelle valli e nei monti del Tarvisiano e della Carnia.

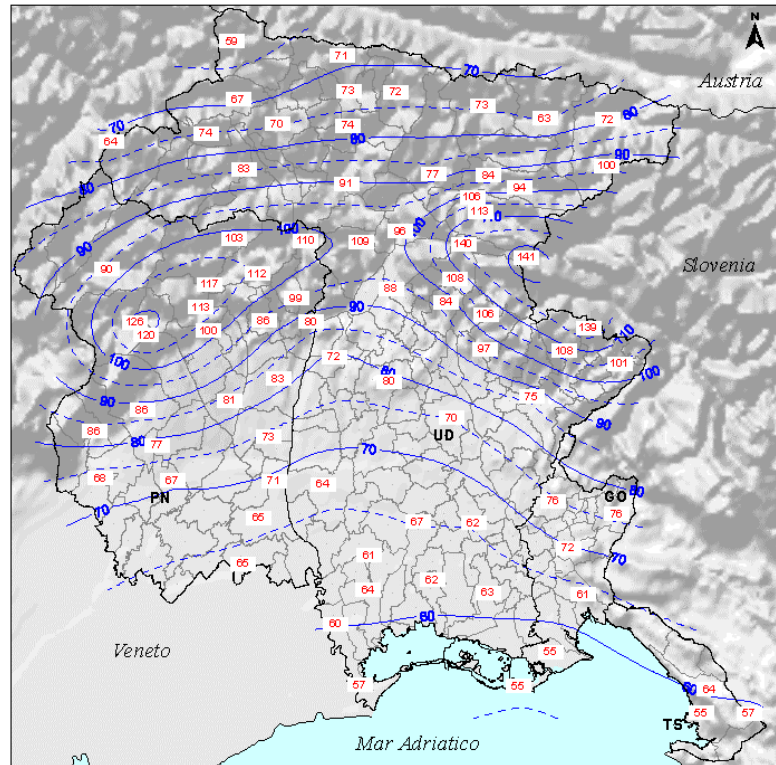
I dati 1961 -2000 ci mostrano come la stagione meno piovosa sia quella invernale e in particolare il mese di febbraio, quando le precipitazioni medie variano dai 50-55 mm della costa ai 140 delle prealpi Giulie. Durante la primavera le piogge man mano aumentano fino a raggiungere a giugno un primo picco (90 mm sulla costa e 280 sulle prealpi Giulie).

A luglio le piogge diminuiscono per poi risalire nuovamente a partire dalla terza decade di agosto.

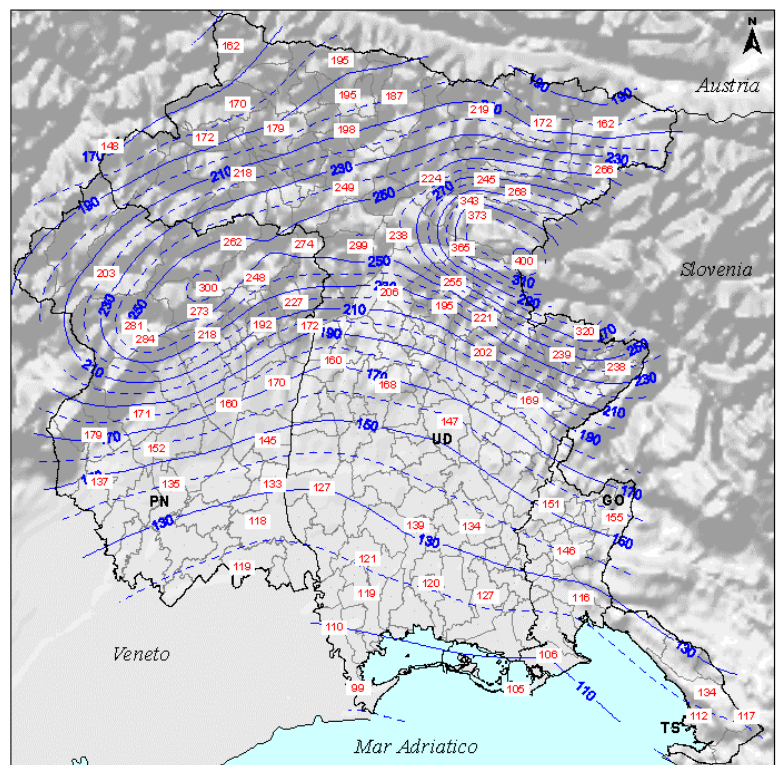
La stagione autunnale è decisamente la più piovosa e i dati medi mensili di precipitazione a novembre variano dai 100 mm della costa ai 400 di Udcea.

Nel quarantennio 1961-2000 il valore di pioggia massima mensile è stato registrato a novembre 2000 nelle Prealpi Giulie, con circa 1500 mm.

PIOGGE 1961-2000
media febbraio



PIOGGE 1961-2000
media novembre



Numero di giorni con precipitazioni - medie annuali e mensili

Il numero di giorni piovosi, cioè i giorni in cui piove almeno un mm, a livello annuale varia dai 90 della fascia costiera ai 120 della zona pedemontana e montana.

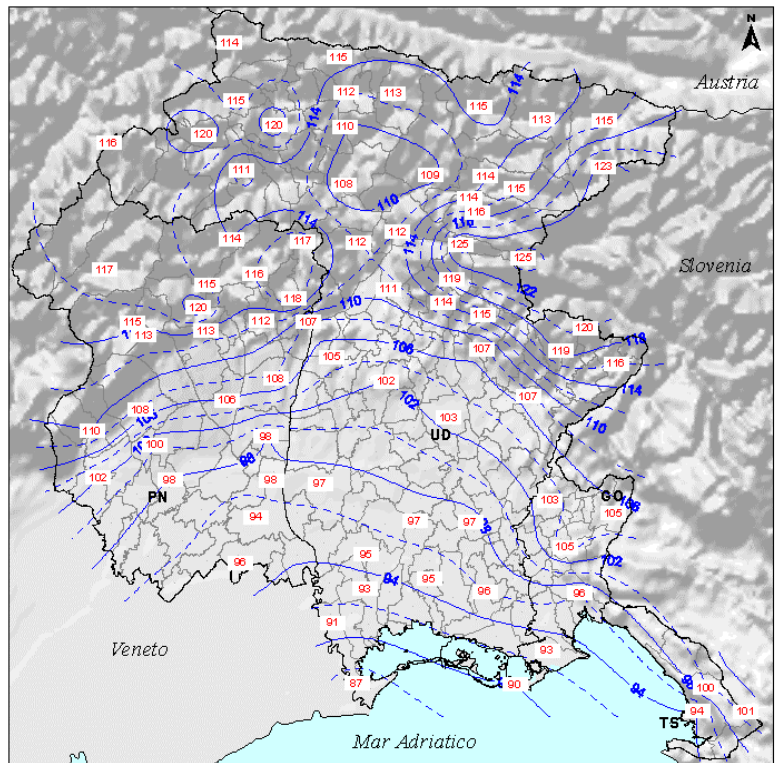
Mediamente un anno su dieci tali valori salgono a 100-110 giorni sulla costa e 140 sui monti, mentre nell'anno meno piovoso del decennio si passa dalle 70-80 giornate piovose della costa alle 100-110 dei monti.

Nel quarantennio 1961-2000 il numero massimo di giorni piovosi in un anno è stato registrato a Ucea nel 1966, con 146 giornate piovose.

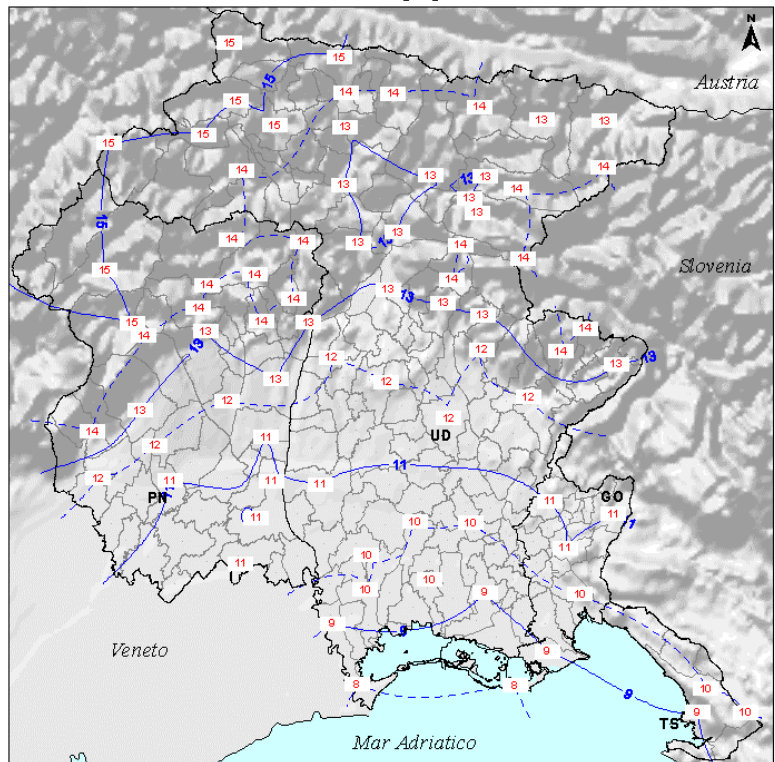
Nei mesi invernali di dicembre, gennaio e febbraio il numero medio di giorni piovosi è praticamente uguale su tutta la regione: 6-7. A marzo, novembre e ottobre tale valore cresce e iniziano a differenziarsi le zone con maggiore frequenza di pioggia. Tale differenziazione è massima a giugno, che è anche il mese con maggiore frequenza di piogge, quando sulla costa si contano 9 giornate piovose mentre sulle zone montane si arriva a contarne 15.

Come valori massimi del quarantennio ricordiamo i 25 giorni piovosi registrati in diverse località della pedemontana nei mesi di maggio, giugno e ottobre.

GIORNI DI PIOGGIA 1961-2000
media anno



GIORNI DI PIOGGIA 1961-2000
media giugno



Intensità media giornaliera delle precipitazioni medie annuali e mensili

Per intensità media giornaliera delle piogge si intende il rapporto tra la pluviometria mensile o annuale e il numero di giorni di pioggia sempre mensili o annuali. A livello annuale sulla costa l'intensità media giornaliera delle piogge è di 11 mm e man mano ci si sposta verso le Prealpi questa aumenta fino ad arrivare ai 25 mm. Nella Carnia e nel Tarvisiano l'intensità media della piogge torna a diminuire fino a 13 mm al giorno.

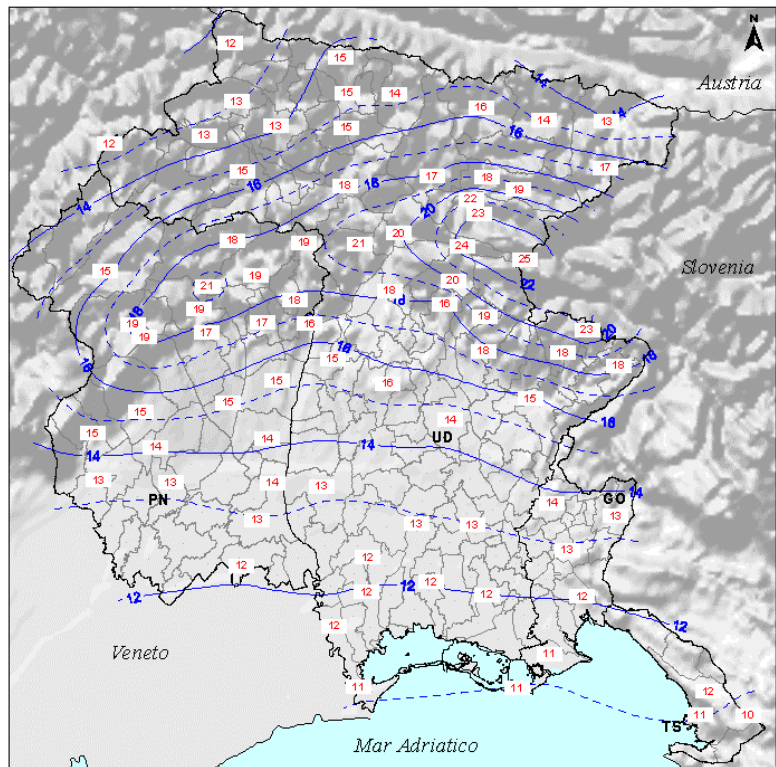
A livello mensile la differenziazione territoriale di questa variabile è massima nel mese di novembre, in concomitanza alle grandi piogge di flusso autunnali.

In questo periodo sulla costa l'intensità media giornaliera delle precipitazioni è di 11 mm mentre sulle prealpi Giulie l'effetto di sbarramento che l'orografia oppone ai flussi umidi meridionali e occidentali fa aumentare l'intensità media giornaliera delle piogge fino a 36 mm.

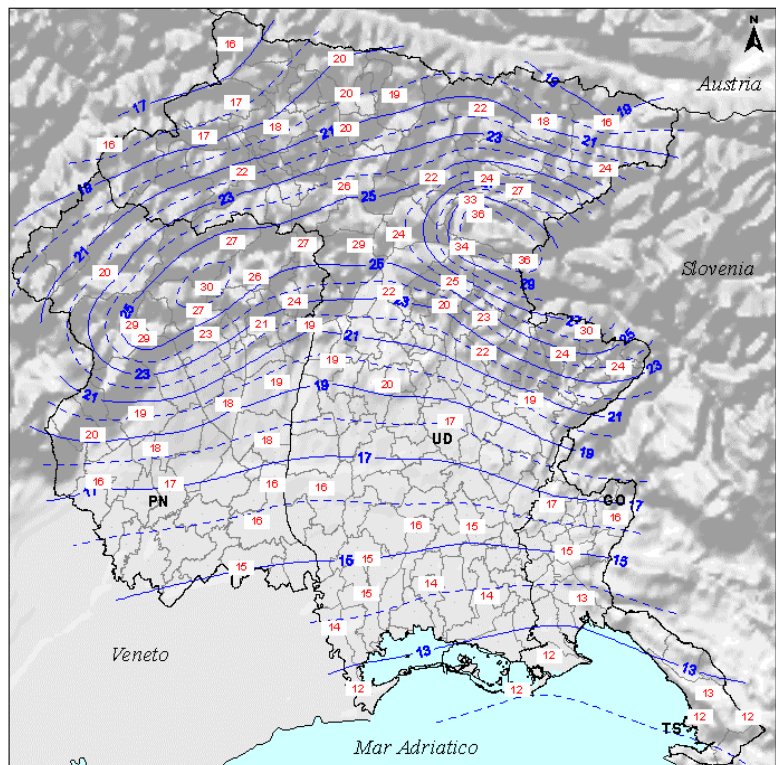
Le piogge meno intense si registrano nel mese di luglio (10-11 mm sulla costa – 18-19 sulle Prealpi), quando anche la differenziazione territoriale appare minore.

Nel mese di settembre, quando su tutta la regione i temporali raggiungono massima frequenza annuale, l'intensità delle piogge aumenta anche sulla costa e sulla pianura specie nelle zone più orientali.

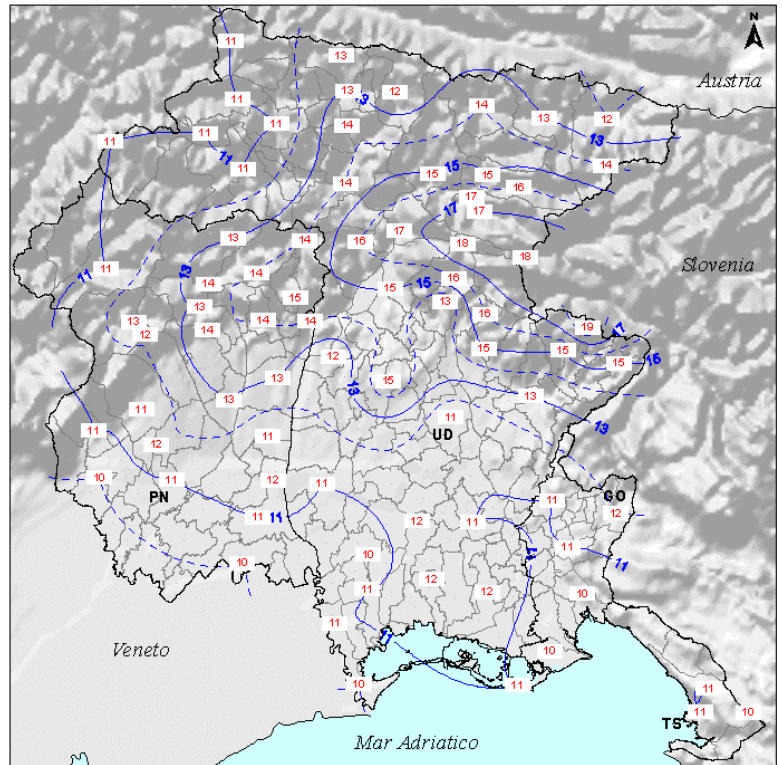
INTENSITA' DI PIOGGIA 1961-2000
media anno



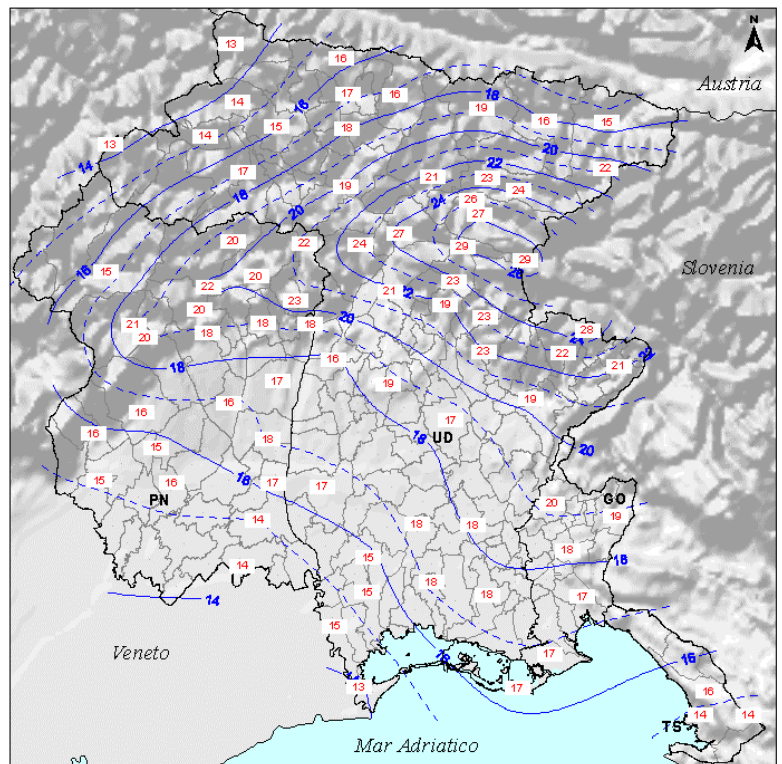
INTENSITA' DI PIOGGIA 1961-2000
media novembre



INTENSITA' DI PIOGGIA 1961-2000
media luglio



INTENSITA' DI PIOGGIA 1961-2000
media settembre



Pioggia massima giornaliera

Esaminando i dati dal 1961 al 2000 si può notare come ogni anno, in media, sulla costa si misura un giorno in cui la pioggia raggiunge i 60-80 mm.

Spostandoci a nord tale valore cresce gradualmente lungo la pianura (100 mm a Udine) per poi raddoppiare sulle Prealpi arrivando a oltre 200 mm. Nella Carnia e sul Tarvisiano i valori medi delle piogge massime giornaliere tornano a diminuire fino agli 80 mm di Tarvisio.

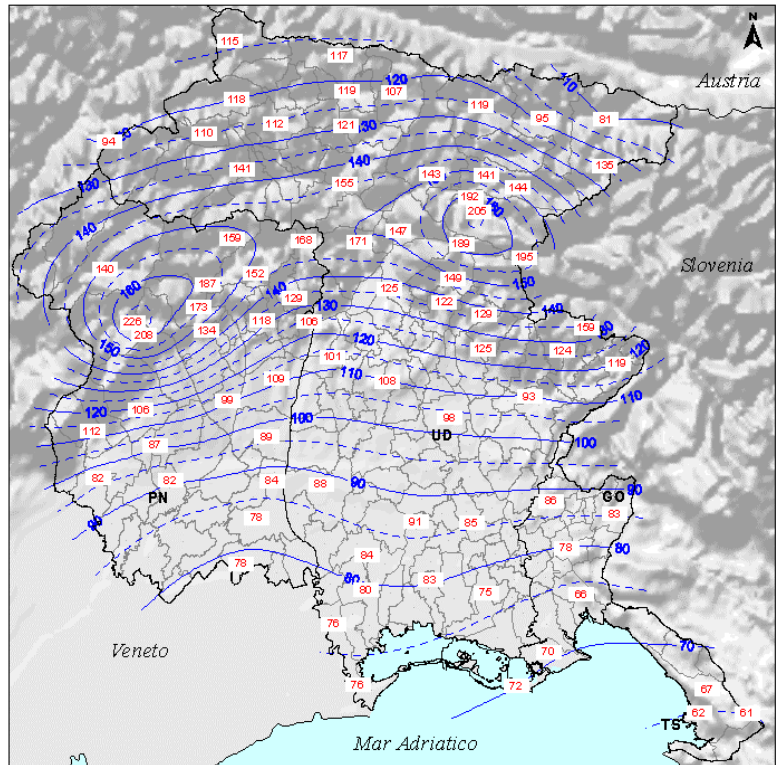
I dati massimi giornalieri assoluti del quarantennio indicano che le piogge massime giornaliere sono state registrate a Barcis il 2 settembre del 1965 con 500 mm e a Oseacco il 14 novembre del 1969 con 543 mm.

Le giornate con piovosità maggiore in genere si verificano a novembre sulle Prealpi, in concomitanza alle piogge di flusso autunnali. Sulla zona costiera e sulla pianura sono invece i temporali, in particolare quelli di fine estate tra agosto e settembre, che determinano le giornate con le precipitazioni più elevate.

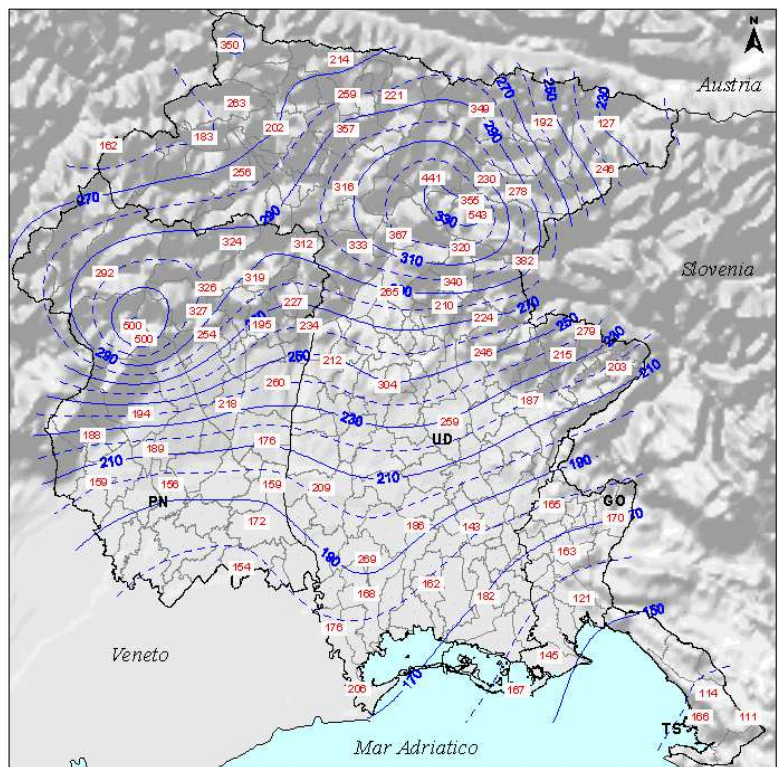
A Udine la giornata con pioggia più elevata nel quarantennio è risultata il 23 agosto del 1965, con 259 mm, e a Trieste il 28 agosto del 1995 con 166 mm.

A Gorizia la giornata più piovosa del quarantennio è stata il 14/9/1997 con 170 mm e a Pordenone il 28/10/1990 con 156 mm.

PIOGGIA MAX IN 1 GIORNO 1961-2000
media anno



PIOGGIA MAX IN 1 GIORNO 1961-2000
massimo anno



Pioggia massima in due giorni consecutivi

Esaminando i dati dal 1961 al 2000 si può notare come in media ogni anno sulla costa si misurano in due giorni consecutivi piogge di 80-100 mm. Spostandoci a nord tale valore cresce gradualmente lungo la pianura (120 mm a Udine) per poi aumentare rapidamente sulle Prealpi fino a 280-300 mm.

Nel Tarvisiano e in Carnia le piogge massime in due giorni sono più basse.

I dati massimi giornalieri assoluti del quarantennio indicano che le piogge massime in due giorni consecutivi sono state registrate a Barcis il 2-3 settembre del 1965 con 828 mm e a Oseacco il 13-14 novembre del 1969 con 721 mm.

In genere sulle Prealpi le piogge più intense in due giorni consecutivi si verificano a novembre in concomitanza alle piogge di flusso autunnali.

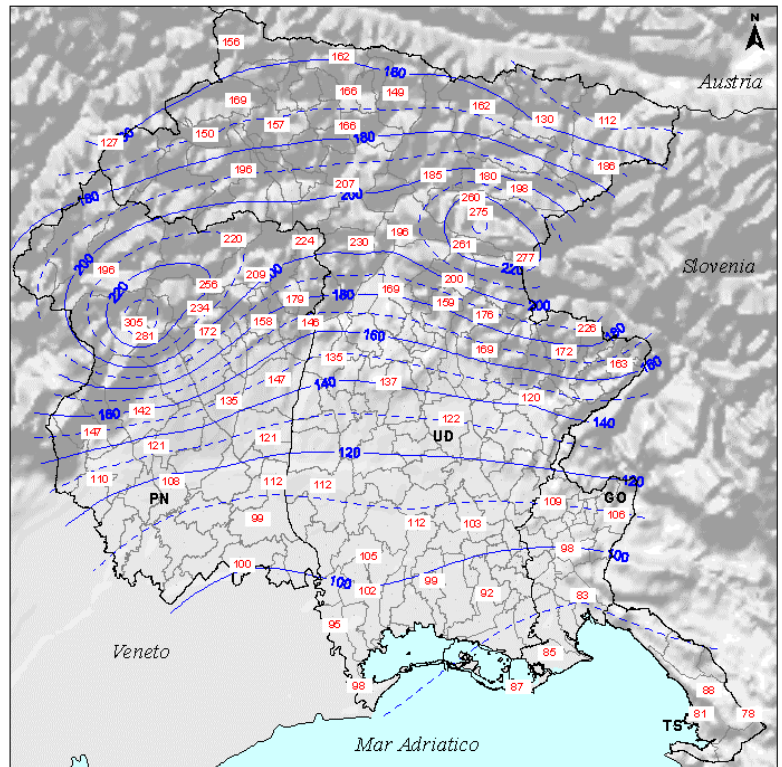
Sulla zona costiera e sulla pianura sono invece i temporali, in particolare quelli di fine estate tra agosto e settembre, che determinano i due giorni consecutivi con le precipitazioni più elevate.

Capita anche che all'interno di piogge di flusso si sviluppino temporali più localizzati.

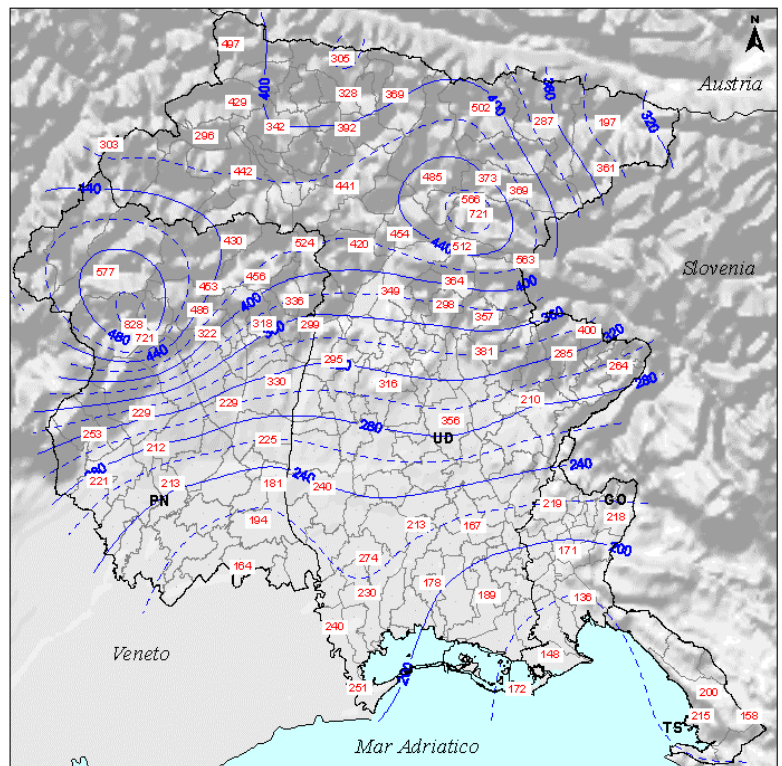
E' questo il caso del 6-7 ottobre del 1998 quando a Udine sono stati registrati 356 mm di pioggia.

A Trieste le due giornate consecutive più piovose del quarantennio sono state il 21-22/8/1977 con 215 mm, a Gorizia il 27-28/9/1965 con 218 mm e a Pordenone il 9-10/11/1982 con 213 mm.

PIOGGIA MAX IN 2 GIORNI 1961-2000
media anno



PIOGGIA MAX IN 2 GIORNI 1961-2000
massimo anno



Pioggia massima in tre giorni consecutivi

I dati 1961-2000 mostrano come in media ogni anno sulla costa si registrano in tre giorni consecutivi piogge di 90-110 mm.

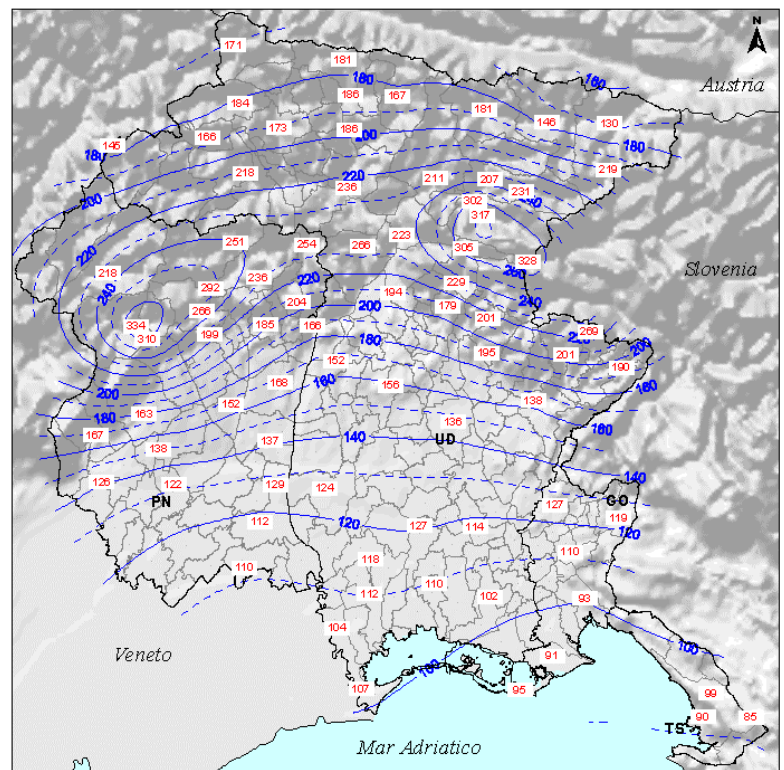
Spostandoci a nord tale valore cresce gradualmente lungo la pianura (136 mm a Udine) per poi aumentare rapidamente sulle Prealpi fino a 300-330 mm.

Nel Tarvisiano e in Carnia le piogge massime registrate in tre giorni sono più basse.

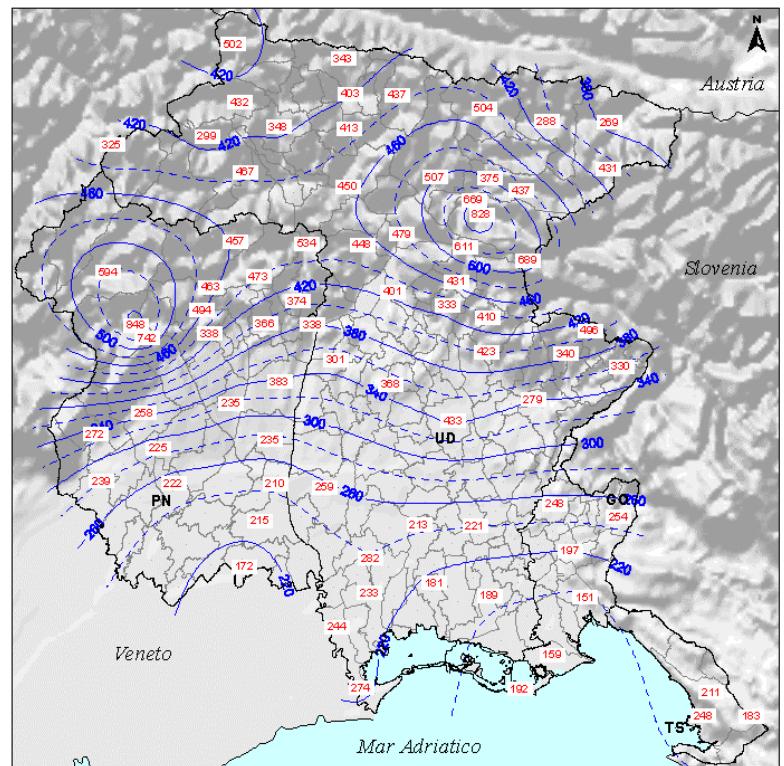
I dati massimi giornalieri assoluti del quarantennio indicano che le piogge massime in tre giorni consecutivi sono state registrate a Barcis l'1, 2 e il 3 settembre del 1965 con 848 mm e a Oseacco il 13, 14 e il 15 novembre del 1969 con 828 mm.

A Trieste le tre giornate consecutive più piovose del quarantennio sono state il 21-22-23/8/1977 con 248 mm, a Udine il 6-7-8/10/1998 con 433 mm, a Gorizia il 27-28-29/9/1965 con 254 mm e a Pordenone il 9-10-11/11/1982 con 222 mm.

PIOGGIA MAX IN 3 GIORNI 1961-2000
media anno



PIOGGIA MAX IN 3 GIORNI 1961-2000
massimo anno



Pioggia massima in cinque giorni consecutivi

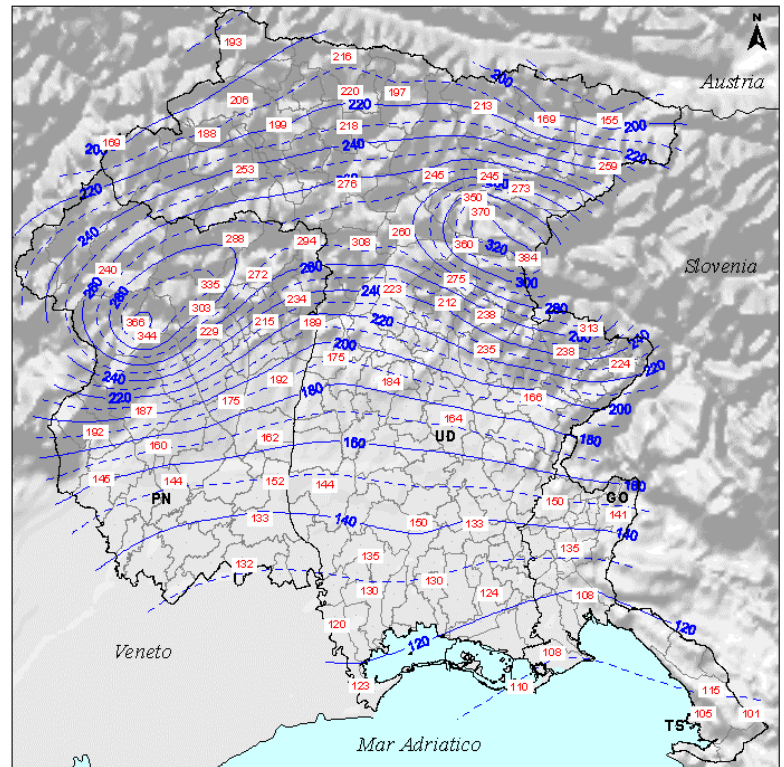
I dati 1961-2000 mostrano come in media ogni anno sulla costa si misurano in cinque giorni consecutivi piogge di 100-120 mm. Spostandoci a nord tale valore cresce gradualmente lungo la pianura (164 mm a Udine) per poi aumentare rapidamente sulle Prealpi fino a 370-390 mm.

Nel Tarvisiano e in Carnia le piogge massime registrate in cinque giorni sono più basse.

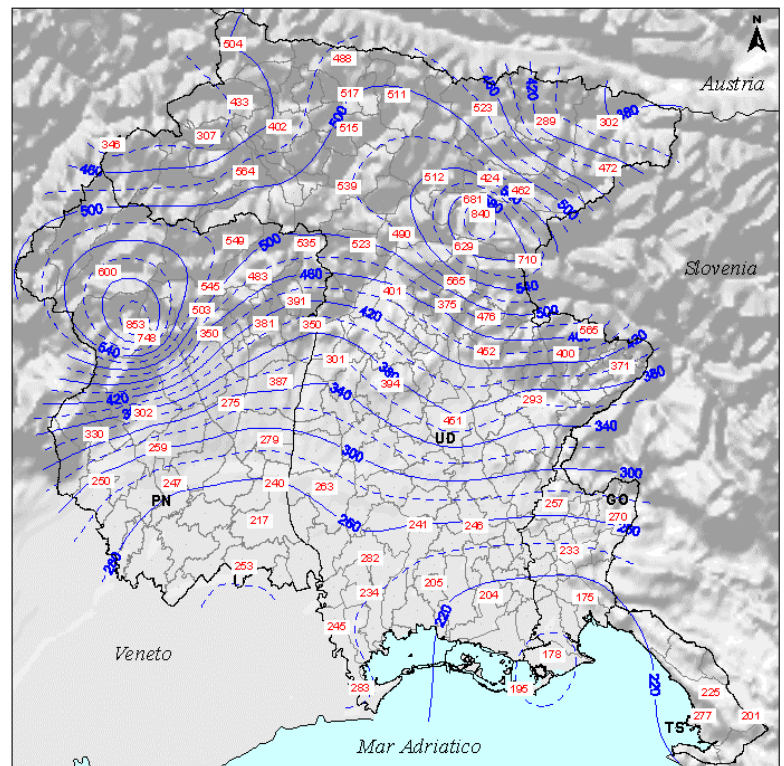
I dati massimi giornalieri assoluti del quarantennio indicano che le piogge massime in cinque giorni consecutivi sono state registrate a Barcis dall'1 al 5 settembre del 1965 con 850 mm e a Oseacco dal 12 al 16 novembre del 1969 con 840 mm.

A Trieste le cinque giornate consecutive più piovose del quarantennio sono iniziate il 21/8/1977 con 277 mm, a Udine il 4/10/1998 con 451 mm, a Gorizia il 26/9/1965 con 270 mm e a Pordenone il 9/11/1982 con 247 mm.

PIOGGIA MAX IN 5 GIORNI 1961-2000
media anno



PIOGGIA MAX IN 5 GIORNI 1961-2000
massimo anno



Pioggia massima in dieci giorni consecutivi

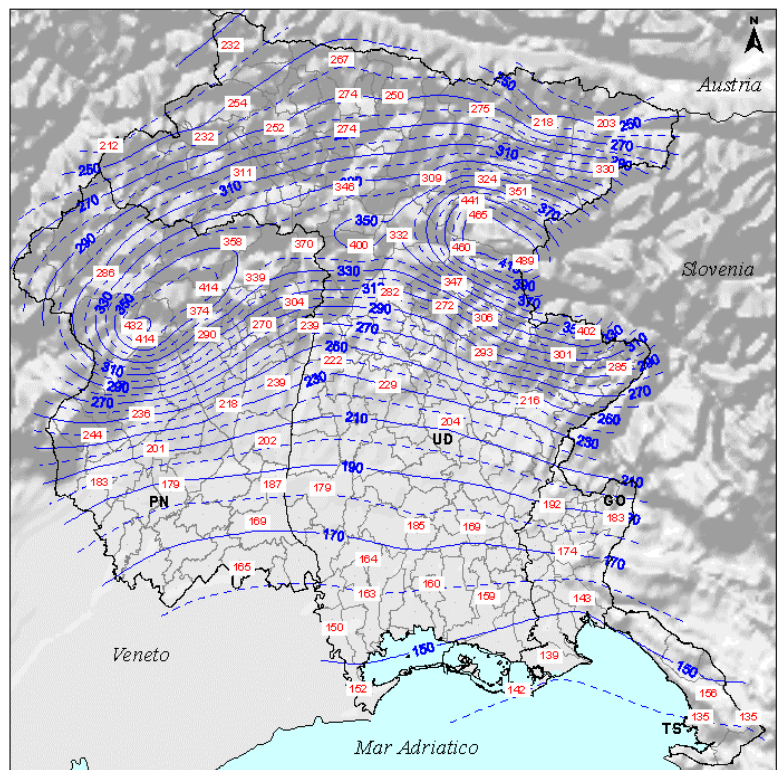
I dati 1961-2000 mostrano come in media ogni anno sulla costa si misurano in dieci giorni consecutivi piogge di 130-150 mm. Spostandoci a nord tale valore cresce gradualmente lungo la pianura (204 mm a Udine) per poi aumentare rapidamente sulle Prealpi fino a 470-490 mm.

Nel Tarvisiano e in Carnia le piogge massime registrate in dieci giorni sono più basse.

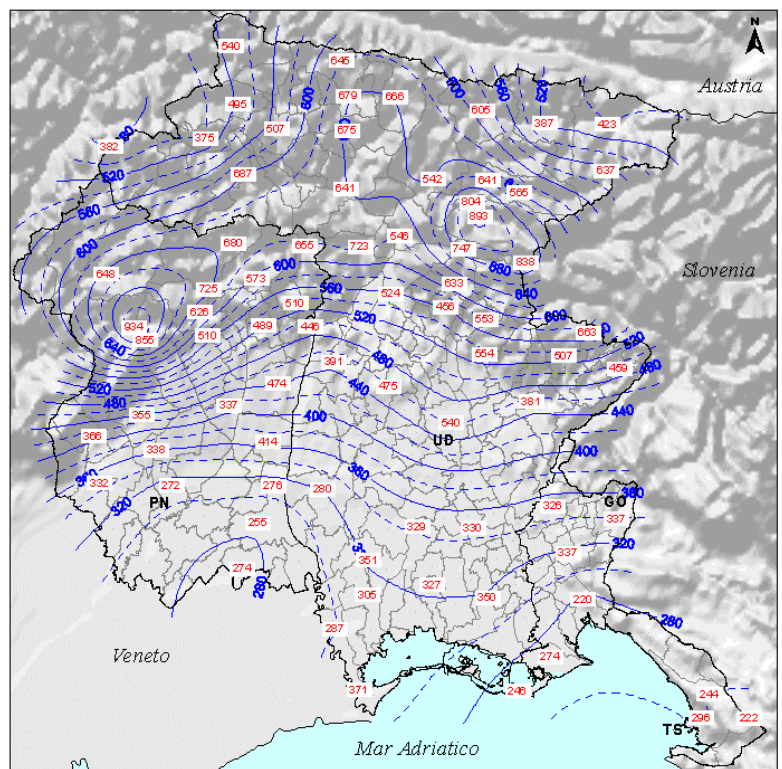
I dati massimi giornalieri assoluti del quarantennio indicano che le piogge massime in dieci giorni consecutivi sono state registrate a Barcis a partire dal 2 settembre del 1965 con 934 mm e a Oseacco dal 10 novembre del 1969 con 893 mm.

A Trieste le dieci giornate consecutive più piovose del quarantennio sono iniziate il 19/8/1977 con 296 mm, a Udine l'1/10/1998 con 540 mm, a Gorizia il 22/9/1973 con 337 mm e a Pordenone il 9/11/1982 con 272 mm.

PIOGGIA MAX IN 10 GIORNI 1961-2000
media anno



PIOGGIA MAX IN 10 GIORNI 1961-2000
massimo anno



Pioggia massima in quindici giorni consecutivi

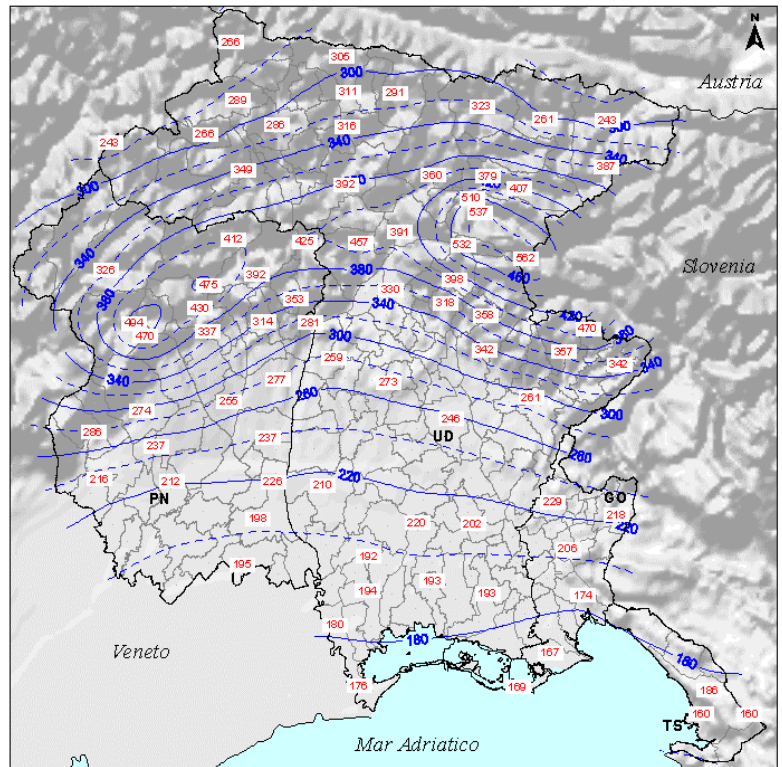
I dati 1961-2000 mostrano come in media ogni anno sulla costa si misurano in quindici giorni consecutivi piogge di 160-180 mm. Spostandoci a nord tale valore cresce gradualmente lungo la pianura (246 mm a Udine) per poi aumentare rapidamente sulle Prealpi fino a 540-560 mm.

Nel Tarvisiano e in Carnia le piogge massime registrate in quindici giorni sono più basse.

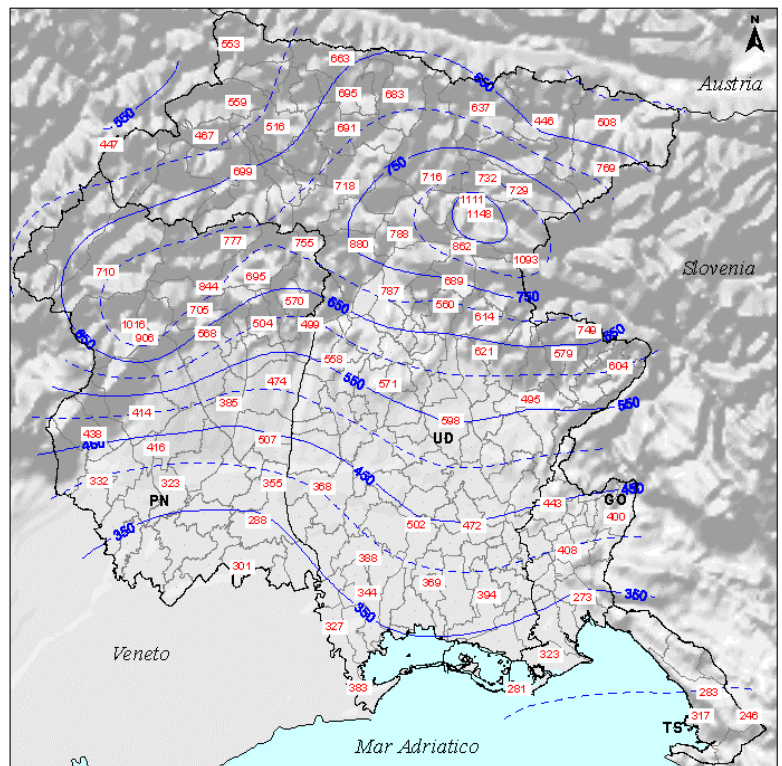
I dati massimi giornalieri assoluti del quarantennio indicano che le piogge massime in quindici giorni consecutivi sono state registrate a Barcis a partire dal 21 agosto del 1965 con 1016 mm e a Resia dal 1 novembre del 2000 con 1111 mm (il dato di Oseacco è in parte ricostruito).

A Trieste le quindici giornate consecutive più piovose del quarantennio sono iniziate il 11/8/1977 con 317 mm, a Udine il 29/9/1998 con 598 mm, a Gorizia il 19/9/1973 con 400 mm e a Pordenone il 27/9/1998 con 323 mm.

PIOGGIA MAX IN 15 GIORNI 1961-2000
media anno



PIOGGIA MAX IN 15 GIORNI 1961-2000
massimo anno



Pioggia massima in venti giorni consecutivi

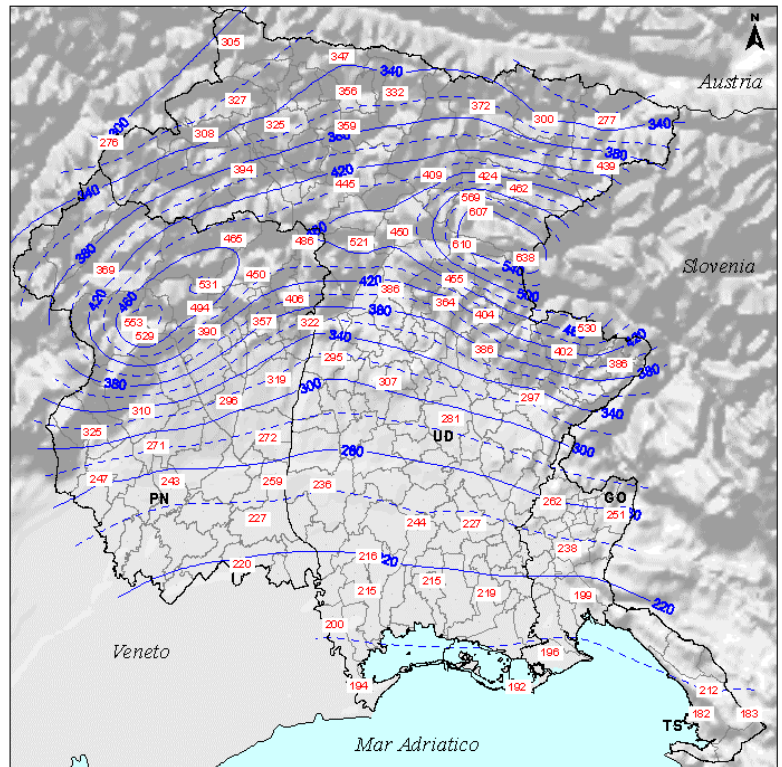
I dati 1961-2000 mostrano come in media ogni anno sulla costa si misurano in venti giorni consecutivi piogge di 180-200 mm. Spostandoci a nord tale valore cresce gradualmente lungo la pianura (281 mm a Udine) per poi aumentare rapidamente sulle Prealpi fino a 610-640 mm.

Nel Tarvisiano e in Carnia le piogge massime registrate in venti giorni consecutivi sono più basse.

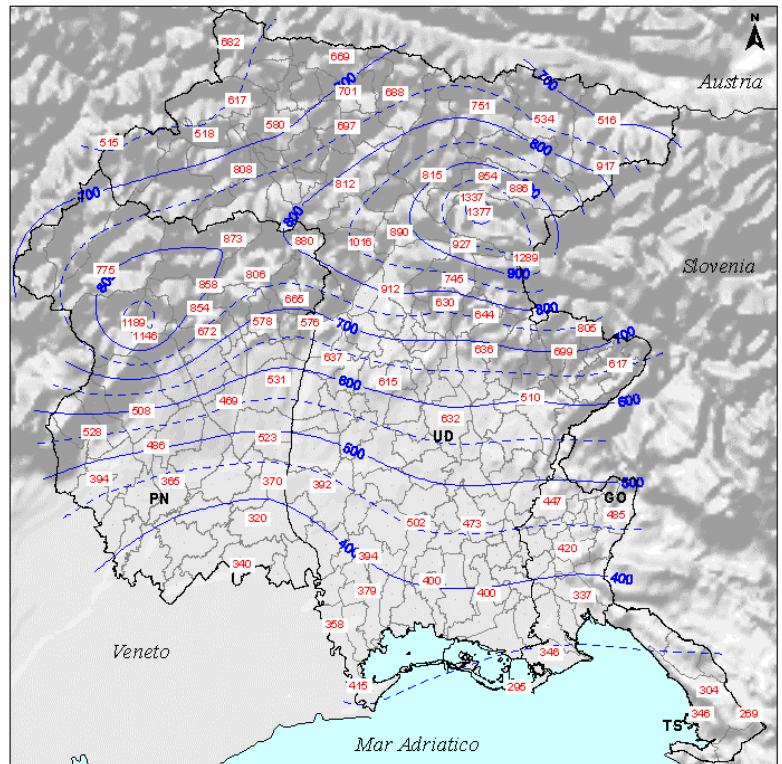
I dati massimi giornalieri assoluti del quarantennio indicano che le piogge massime in venti giorni consecutivi sono state registrate a Barcis a partire dal 17 ottobre del 1966 con 1189 mm e a Resia dal 31 ottobre del 2000 con 1337 mm (il dato di Oseacco è in parte ricostruito).

A Trieste le venti giornate consecutive più piovose del quarantennio sono iniziate il 10/8/1977 con 346 mm, a Udine il 23/8/1965 con 632 mm, a Gorizia il 3/11/2000 con 485 mm e a Pordenone il 17/10/1966 con 365 mm.

PIOGGIA MAX IN 20 GIORNI 1961-2000
media anno



PIOGGIA MAX IN 20 GIORNI 1961-2000
massimo anno



Pioggia massima in trenta giorni consecutivi

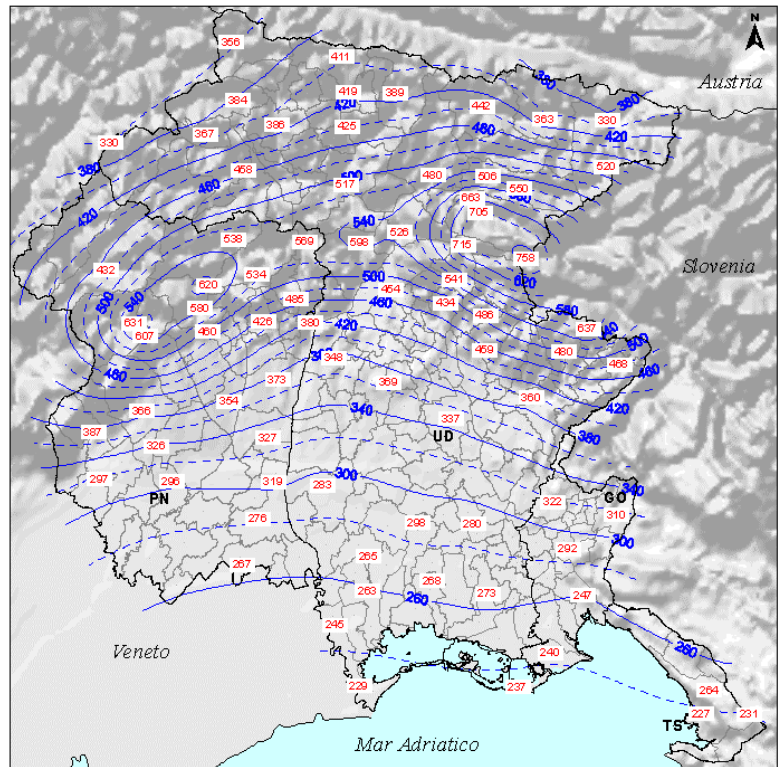
I dati 1961-2000 mostrano come in media ogni anno sulla costa si misurano in trenta giorni consecutivi piogge di 230-250 mm. Spostandoci a nord tale valore cresce gradualmente lungo la pianura (337 mm a Udine) per poi aumentare rapidamente sulle Prealpi fino a 710-760 mm.

Nel Tarvisiano e in Carnia le piogge massime registrate in trenta giorni sono più basse.

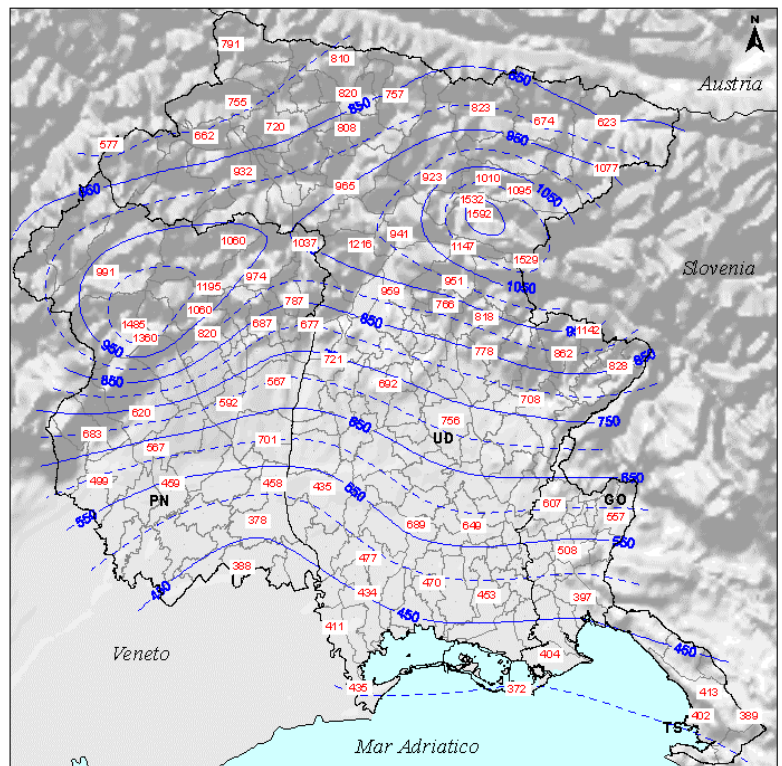
I dati massimi giornalieri assoluti del quarantennio indicano che le piogge massime in trenta giorni consecutivi sono state registrate a Barcis a partire dall'8 ottobre del 1966 con 1485 mm e a Resia dal 31 ottobre del 2000 con 1592 mm (il dato di Oseacco è in parte ricostruito).

A Trieste le trenta giornate consecutive più piovose del quarantennio sono iniziate il 26/7/1977 con 402 mm, a Udine il 12/9/1998 con 756 mm, a Gorizia il 31/10/2000 con 577 mm e a Pordenone il 1/9/1965 con 495 mm.

PIOGGIA MAX IN 30 GIORNI 1961-2000
media anno



PIOGGIA MAX IN 30 GIORNI 1961-2000
massimo anno



Numero di giorni con pioggia inferiore a 1 mm

Sul Friuli Venezia Giulia, in media una volta all'anno, si registra un periodo che varia dai 28 ai 37 giorni con pioggia inferiore a 1 mm

I periodi di siccità più lunghi si registrano in Carnia e sulle prealpi Carniche mentre nelle zone sud orientali delle regione i periodi siccitosi sono meno prolungati.

Seguendo la stessa distribuzione territoriale una volta ogni 10 anni il periodo siccitoso sale ad almeno 40-54 giorni.

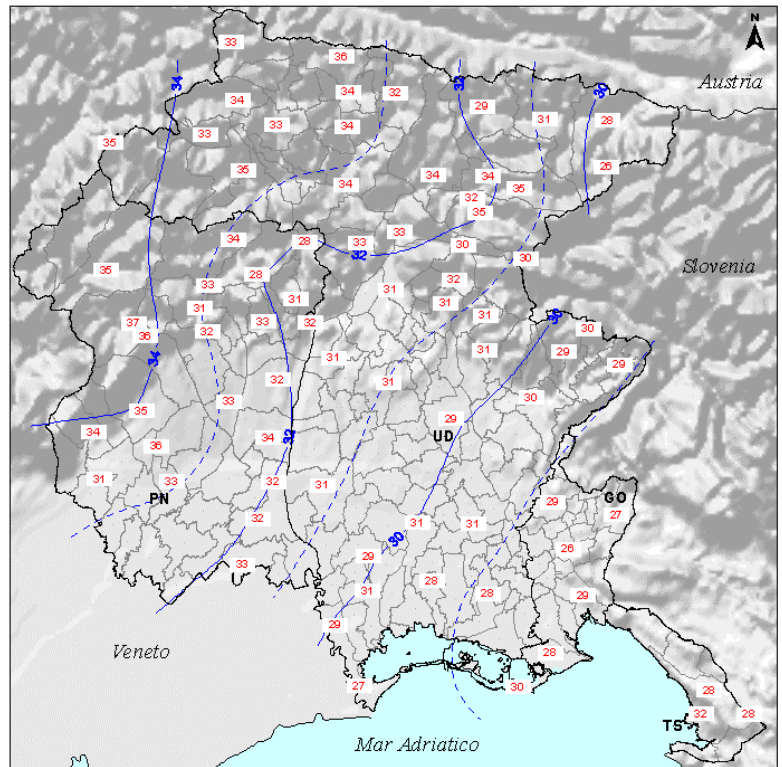
Il valore massimo nel quarantennio 1961-2000 è stato registrato a Timau quando a partire dal 11/12/1992 per 102 giorni non è mai piovuto.

Tipicamente i periodi siccitosi più lunghi si registrano in inverno, in genere a partire dal mese di gennaio, e si prolungano di più in Carnia e sulle prealpi Carniche, dove il dato medio, iniziando dal primo mese dell'anno, mostra un valore 20-23 giorni senza pioggia. Tale valore un anno su 10 sale almeno fino a 47-48 giorni.

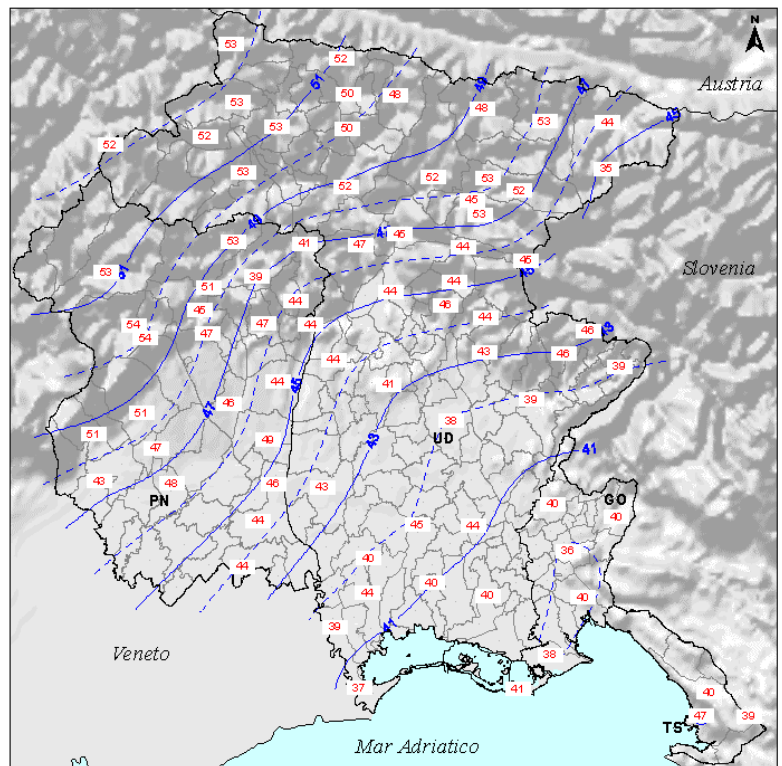
Il mese meno siccitoso è giugno quando il periodo senza pioggia dura in media 10-11 giorni sulla costa e tende a ridursi man mano ci si sposta a nord fino ad arrivare a 6-7 giorni delle zone montane.

La siccità estiva tipicamente si verifica tra luglio e agosto ed è più intensa lungo la costa dove dura in media 15 giorni. Tale valore una volta ogni dieci anni sale ad almeno 22-23 giorni

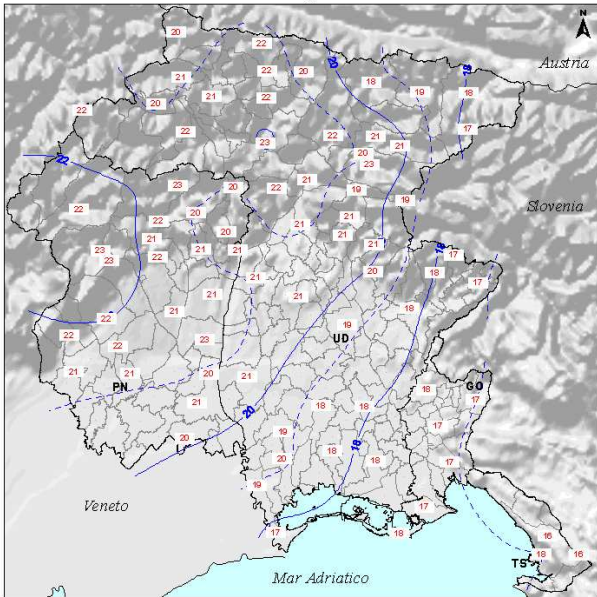
NUMERO MAX DI GIORNI CON PIOGGIA < 1 mm 1961-2000
media anno



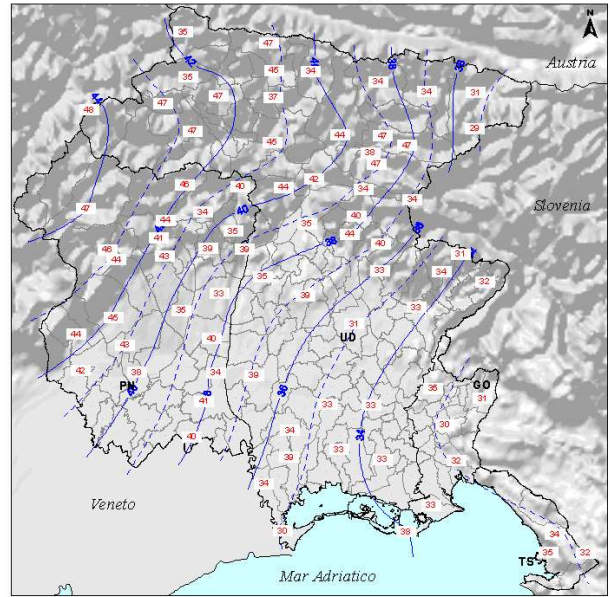
NUMERO MAX DI GIORNI CON PIOGGIA < 1 mm 1961-2000
90° PERCENTILE anno



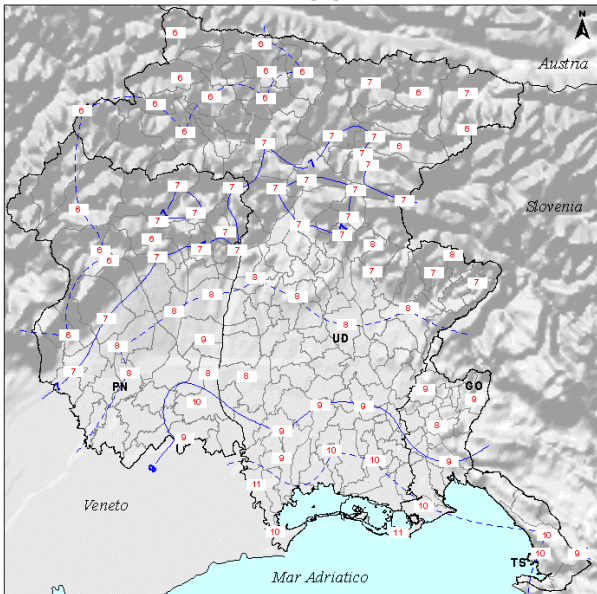
NUMERO MAX DI GIORNI CON PIOGGIA < 1 mm 1961-2000
media gennaio



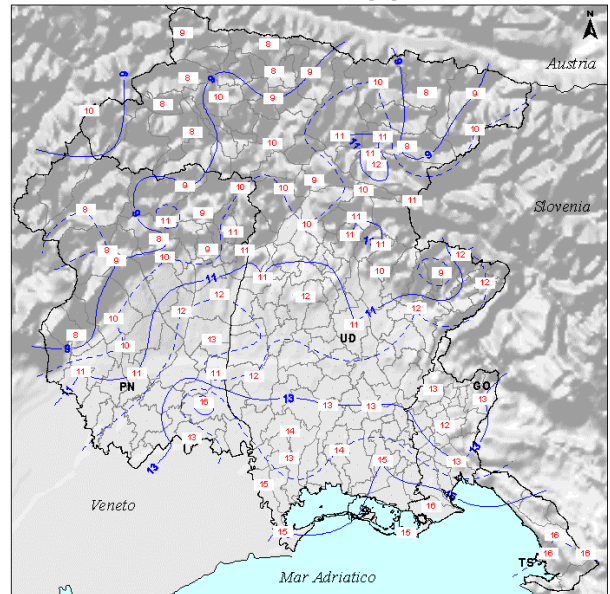
NUMERO MAX DI GIORNI CON PIOGGIA < 1 mm 1961-2000
90° PERCENTILE gennaio



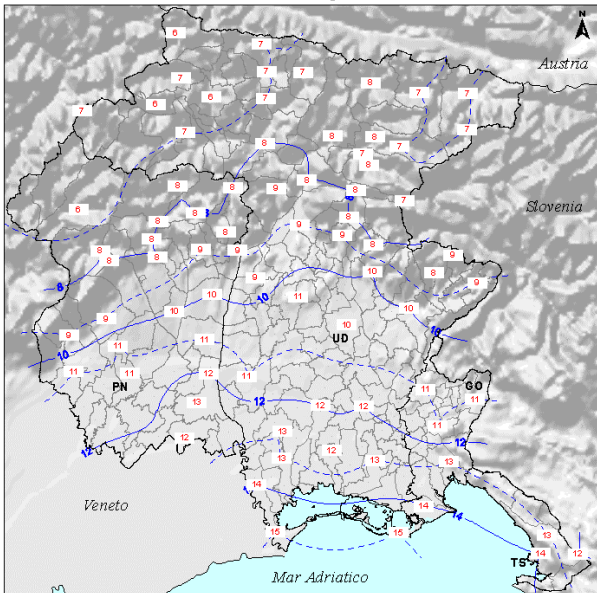
NUMERO MAX DI GIORNI CON PIOGGIA < 1 mm 1961-2000
media giugno



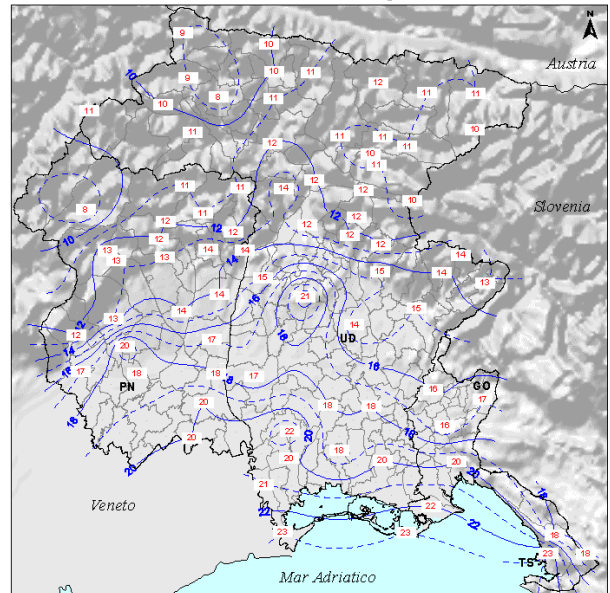
NUMERO MAX DI GIORNI CON PIOGGIA < 1 mm 1961-2000
90° PERCENTILE giugno



NUMERO MAX DI GIORNI CON PIOGGIA < 1 mm 1961-2000
media luglio



NUMERO MAX DI GIORNI CON PIOGGIA < 1 mm 1961-2000
90° PERCENTILE luglio



Numero di giorni con pioggia inferiore a 5 mm

Sul Friuli Venezia Giulia, in media una volta all'anno, si registra un periodo che varia sul territorio regionale, dai 34 ai 43 giorni con pioggia inferiore a 5 mm.

I periodi di siccità più lunghi si registrano nelle zone occidentali della regione, sia in montagna che in pianura, mentre nella parte orientale delle regione i periodi con pioggia inferiore ai 5 mm sono meno prolungati.

Seguendo la stessa distribuzione territoriale una volta ogni 10 anni il periodo siccitoso sale ad almeno 47-64 giorni.

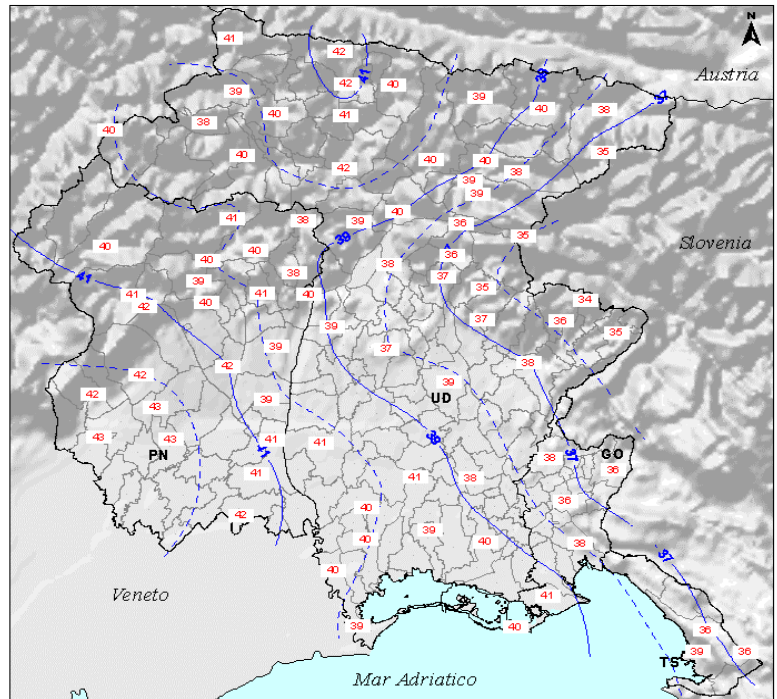
Il valore massimo nel quarantennio 1961-2000 è stato registrato in diverse località della Carnia (Timau, Paularo, Tolmezzo) e a Chiusaforte quando a partire dal 10/12/1992 per 104 giorni non sono piovuti più di 5 mm.

Tipicamente gli intervalli di giorni con pioggia inferiore ai 5 mm più lunghi si registrano in inverno, in genere a partire dal mese di gennaio, e si prolungano di più nella parte occidentale della regione dove il dato medio, iniziando dal primo mese dell'anno, mostra un valore 25-28 giorni con una pluviometria inferiore ai 5 mm. Tale valore un anno su 10 sale almeno fino a 54 giorni.

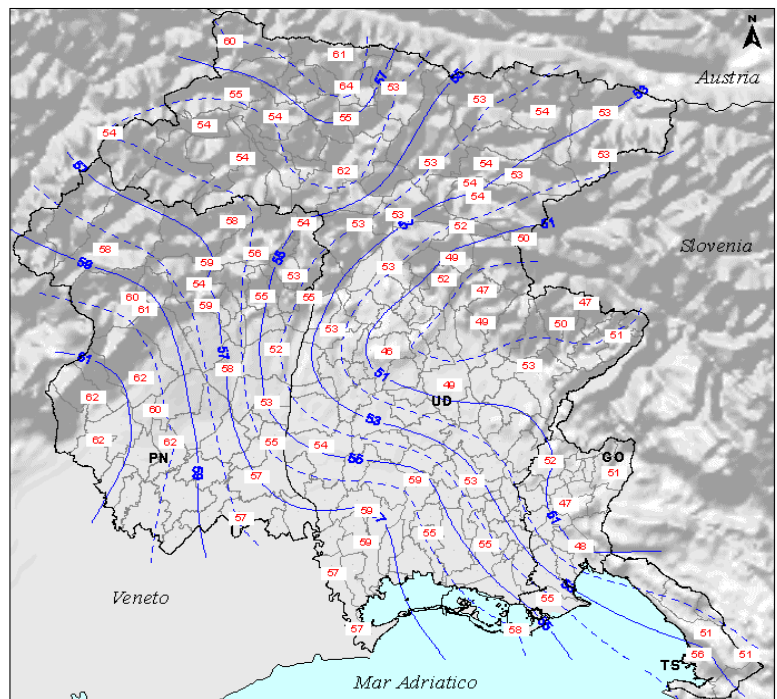
Il mese meno siccitoso è giugno quando il periodo con pioggia inferiore a 5 mm dura in media 15 giorni sulla costa e tende a ridursi man mano ci si sposta a nord fino ad arrivare a 8-9 giorni delle zone montane.

La siccità estiva tipicamente si verifica tra luglio e agosto ed è più intensa lungo la costa dove si registra in media un periodo di 18-20 giorni con pioggia inferiore ai 5 mm. Tale valore una volta ogni dieci anni sale ad almeno 29-31 giorni.

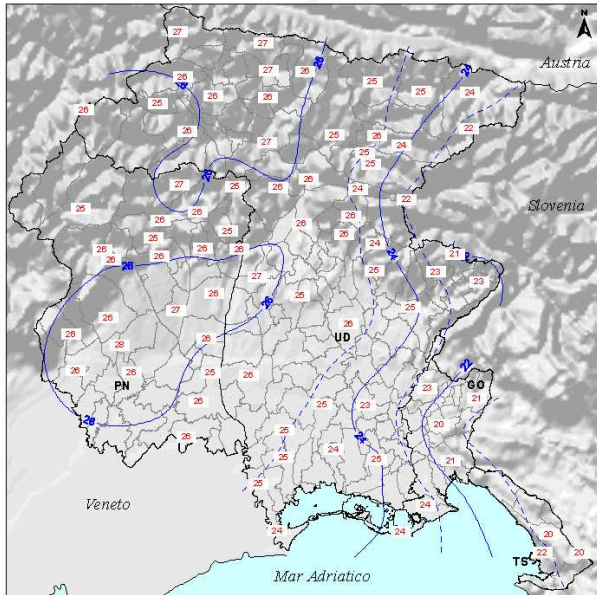
NUMERO MAX DI GIORNI CON PIOGGIA < 5 mm 1961-2000
media anno



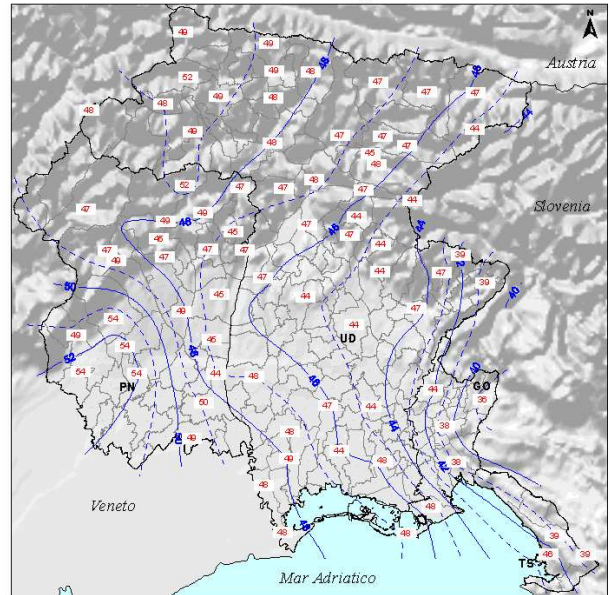
NUMERO MAX DI GIORNI CON PIOGGIA < 5 mm 1961-2000
90° PERCENTILE anno



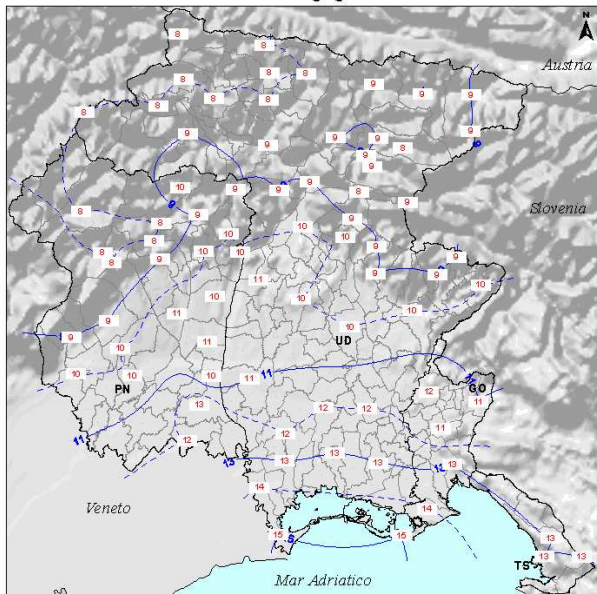
NUMERO MAX DI GIORNI CON PIOGGIA < 5 mm 1961-2000
media gennaio



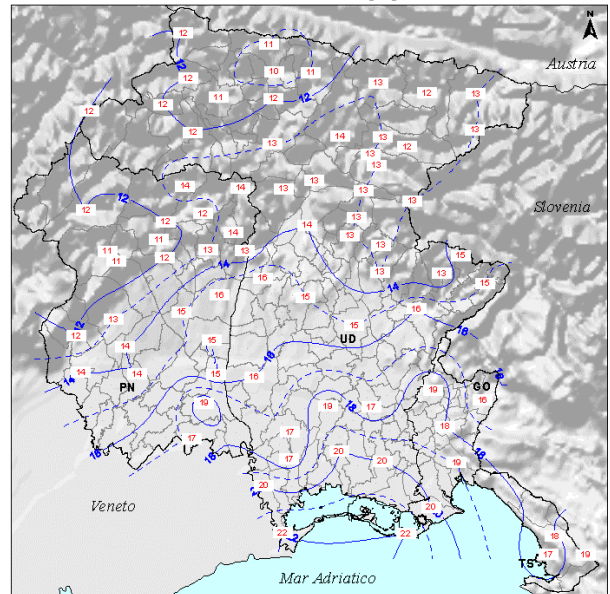
NUMERO MAX DI GIORNI CON PIOGGIA < 5 mm 1961-2000
90° PERCENTILE gennaio



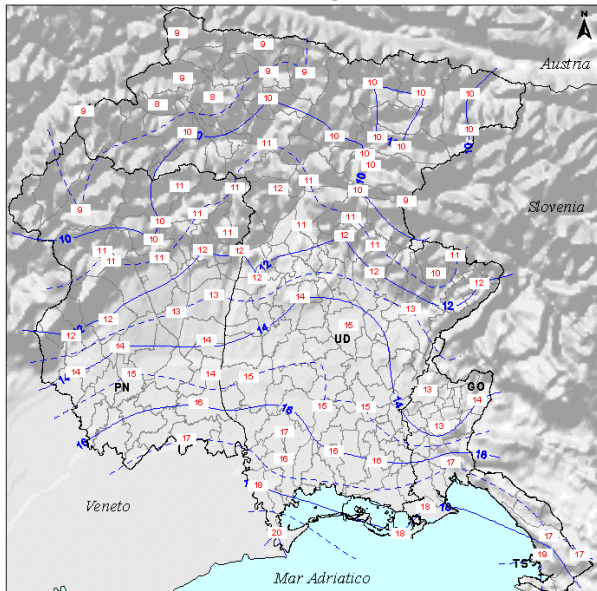
NUMERO MAX DI GIORNI CON PIOGGIA < 5 mm 1961-2000
media giugno



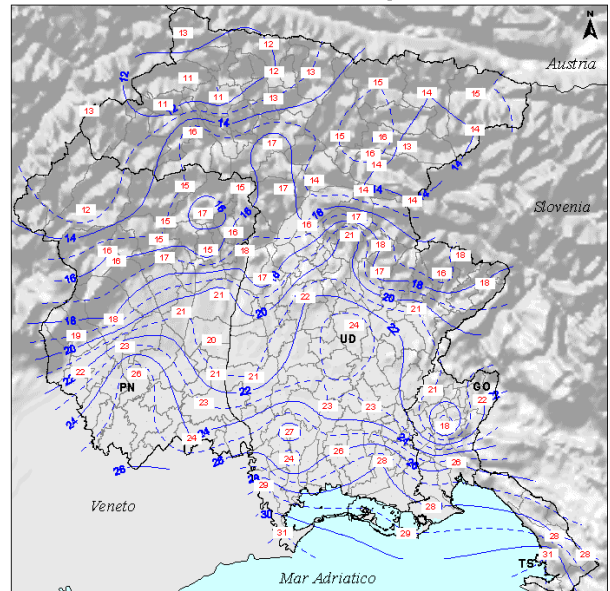
NUMERO MAX DI GIORNI CON PIOGGIA < 5 mm 1961-2000
90° PERCENTILE giugno



NUMERO MAX DI GIORNI CON PIOGGIA < 5 mm 1961-2000
media luglio



NUMERO MAX DI GIORNI CON PIOGGIA < 5 mm 1961-2000
90° PERCENTILE luglio



Numero di giorni con pioggia inferiore a 10 mm

Sul Friuli Venezia Giulia, in media una volta all'anno, si registra un periodo che varia sul territorio regionale, dai 38 ai 49 giorni con pioggia inferiore a 10 mm.

I periodi di siccità più lunghi si registrano nelle zone occidentali della regione, sia in montagna che in pianura, mentre nella parte orientale delle regione i periodi con pioggia inferiore ai 10 mm sono meno prolungati.

Seguendo la stessa distribuzione territoriale una volta ogni 10 anni il periodo siccitoso sale ad almeno 52-74 giorni.

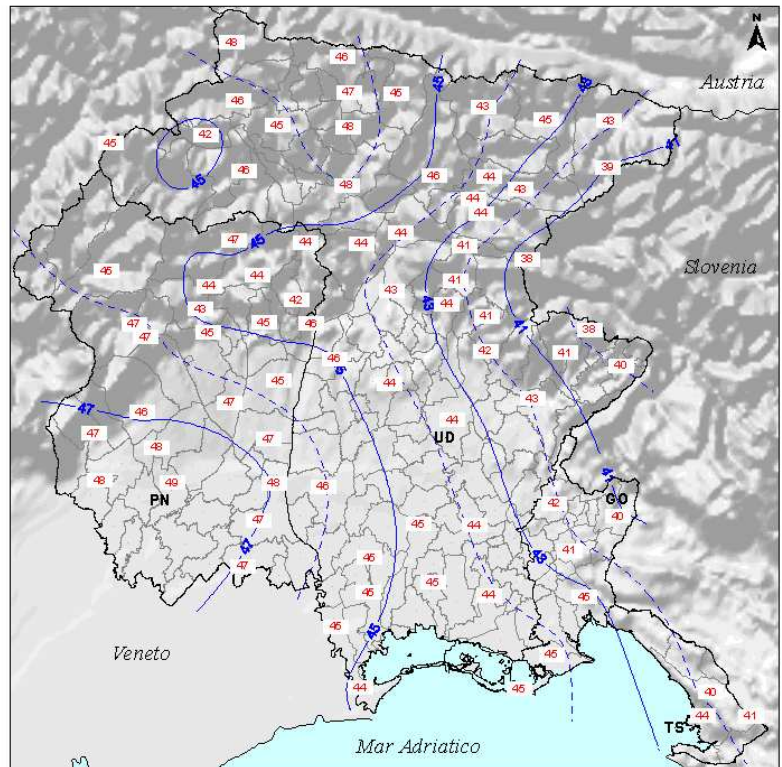
Il valore massimo nel quarantennio 1961-2000 è stato registrato in molte località della regione, dalla Carnia fino a Trieste, quando a partire dal 9/12/1992 per 104-105 giorni non sono piovuti più di 10 mm.

Tipicamente gli intervalli di giorni con pioggia inferiore ai 10 mm più lunghi si registrano in inverno, in genere a partire dal mese di gennaio, e si prolungano di più nella parte occidentale della regione dove il dato medio, iniziando dal primo mese dell'anno, mostra un valore 24-32 giorni con una pluviometria inferiore ai 10 mm. Tale valore un anno su 10 sale almeno fino a 60 giorni.

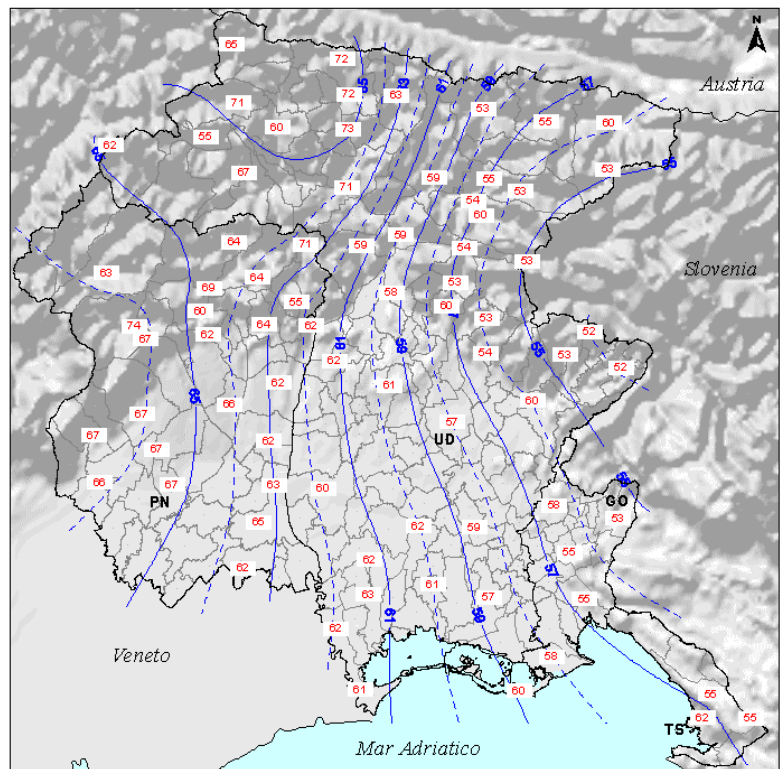
Il mese meno siccitoso è giugno quando il periodo con pioggia inferiore a 10 mm dura in media 18 giorni sulla costa e tende a ridursi man mano ci si sposta a nord fino ad arrivare a 10-11 giorni delle zone montane.

La siccità estiva tipicamente si verifica tra luglio e agosto ed è più intensa lungo la costa, dove si registra in media un periodo di 23 giorni con pioggia inferiore ai 10 mm. Tale valore una volta ogni dieci anni sale ad almeno 36-37 giorni.

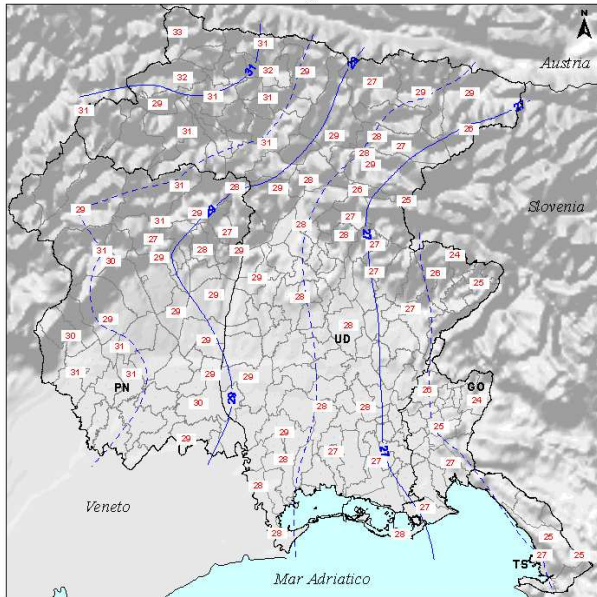
NUMERO MAX DI GIORNI CON PIOGGIA < 10 mm 1961-2000
media anno



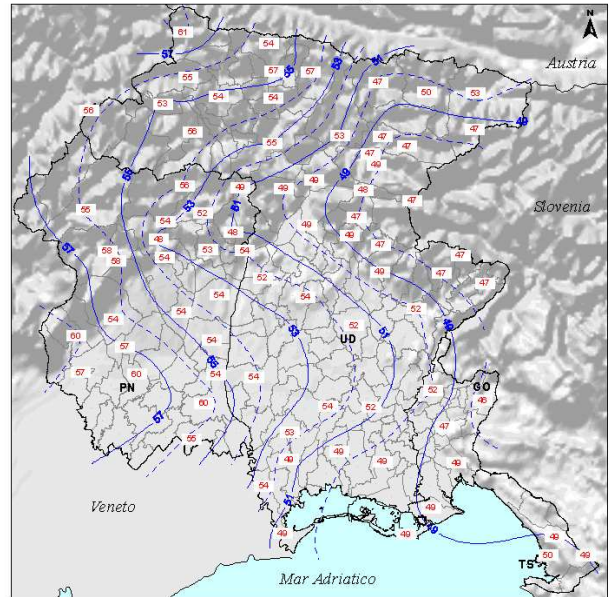
NUMERO MAX DI GIORNI CON PIOGGIA < 10 mm 1961-2000
90° PERCENTILE anno



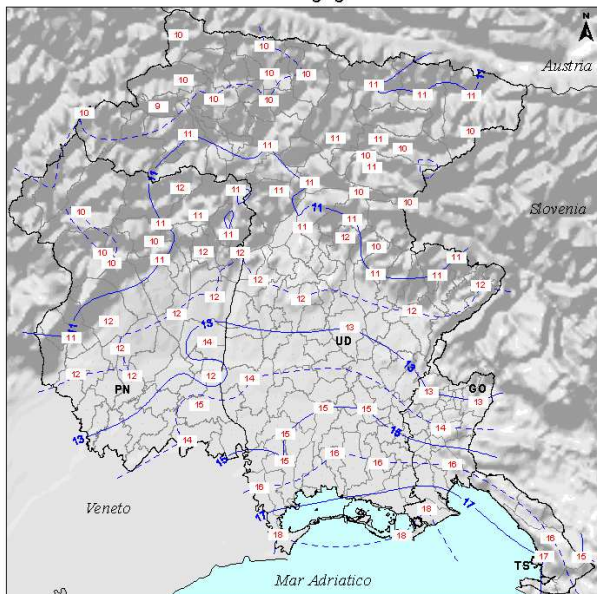
NUMERO MAX DI GIORNI CON PIOGGIA < 10 mm 1961-2000
media gennaio



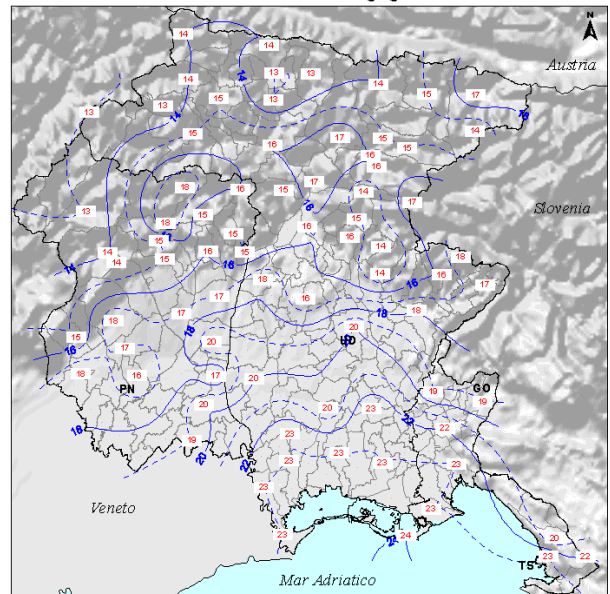
NUMERO MAX DI GIORNI CON PIOGGIA < 10 mm 1961-2000
90° PERCENTILE gennaio



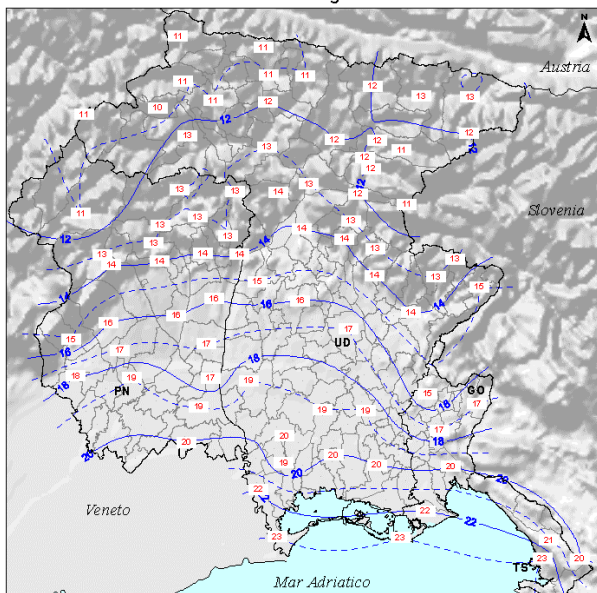
NUMERO MAX DI GIORNI CON PIOGGIA < 10 mm 1961-2000
media giugno



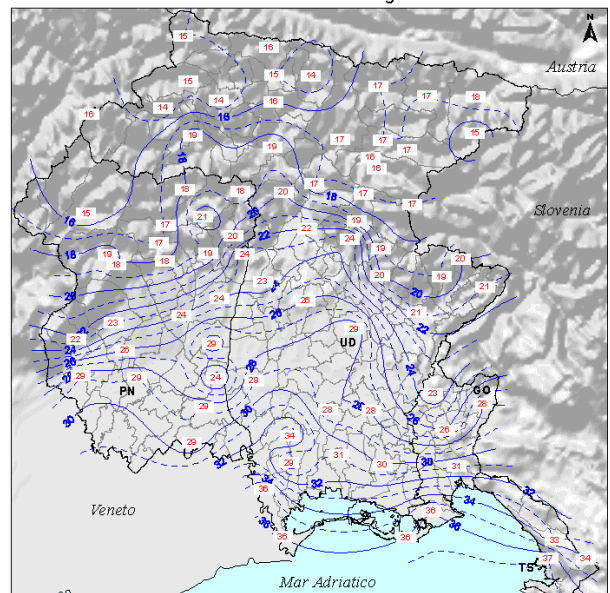
NUMERO MAX DI GIORNI CON PIOGGIA < 10 mm 1961-2000
90° PERCENTILE giugno



NUMERO MAX DI GIORNI CON PIOGGIA < 10 mm 1961-2000
media luglio



NUMERO MAX DI GIORNI CON PIOGGIA < 10 mm 1961-2000
90° PERCENTILE luglio



Numero di giorni con pioggia inferiore a 20 mm

Sul Friuli Venezia Giulia, in media una volta all'anno, si registra un periodo, che varia sul territorio regionale, dai 48 ai 55 giorni con pioggia inferiore a 20 mm.

I periodi di siccità più lunghi si registrano nelle zone occidentali della regione, sia in montagna che in pianura, mentre nella parte orientale delle regione i periodi con pioggia inferiore ai 20 mm sono meno prolungati.

Seguendo la stessa distribuzione territoriale una volta ogni 10 anni il periodo siccitoso sale ad almeno 58-83 giorni.

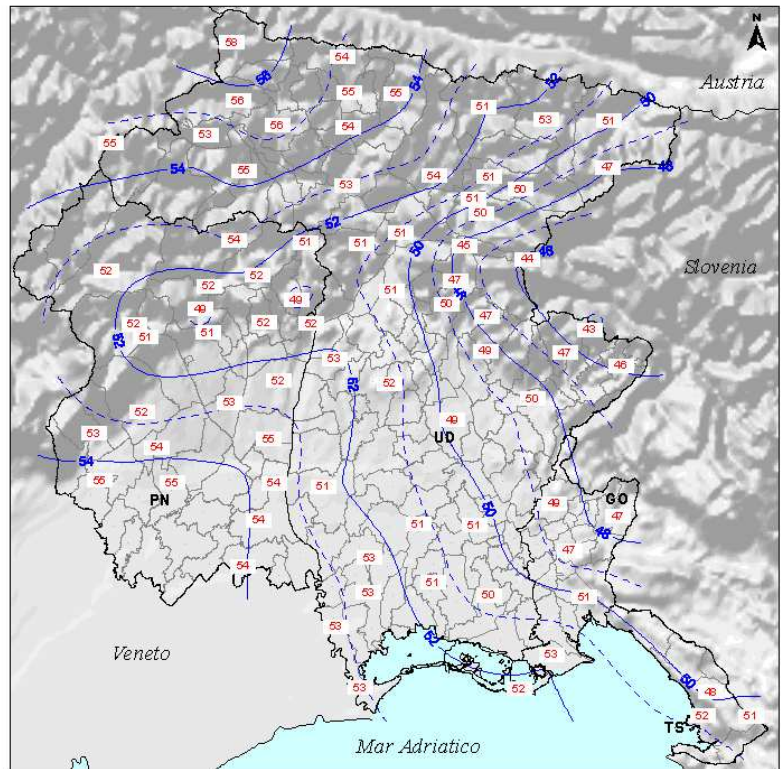
Il valore massimo nel quarantennio 1961-2000 è stato registrato in molte località della regione, della Carnia fino a Trieste, quando a partire dal 2/12/1992 per 105-108 giorni non sono piovuti più di 20 mm.

Tipicamente gli intervalli di giorni con pioggia inferiore ai 20 mm più lunghi si registrano in inverno, in genere a partire dal mese di gennaio, e si prolungano di più nella parte occidentale della regione dove il dato medio, iniziando dal primo mese dell'anno, mostra un valore 30-41 giorni con una pluviometria inferiore ai 20 mm. Tale valore un anno su 10 sale almeno fino a 74 giorni.

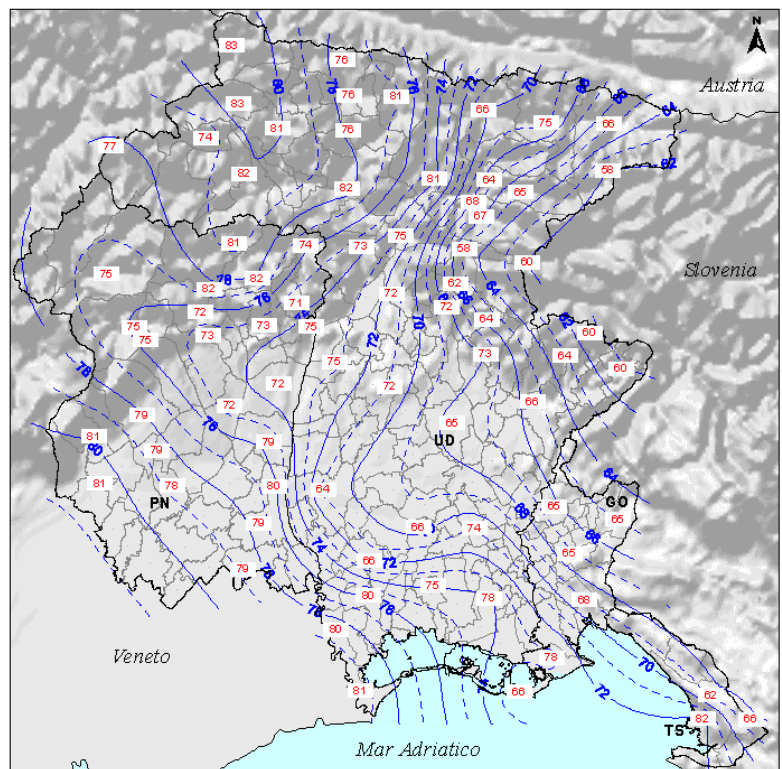
Il mese meno siccitoso è giugno, quando inizia il periodo con pioggia inferiore a 20 mm più breve: in media 23-24 giorni sulla costa, che tende a ridursi man mano ci si sposta a nord fino ad arrivare a 12-13 giorni delle zone montane.

La siccità estiva tipicamente si verifica tra luglio e agosto ed è più intensa lungo la costa dove si registra in media un periodo di 29-30 giorni con pioggia inferiore ai 20 mm. Tale valore una volta ogni dieci anni sale ad almeno 43-49 giorni.

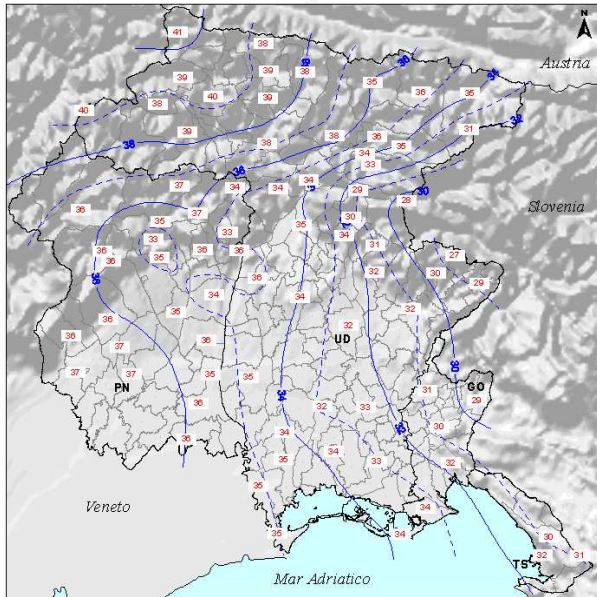
NUMERO MAX DI GIORNI CON PIOGGIA < 20 mm 1961-2000
media anno



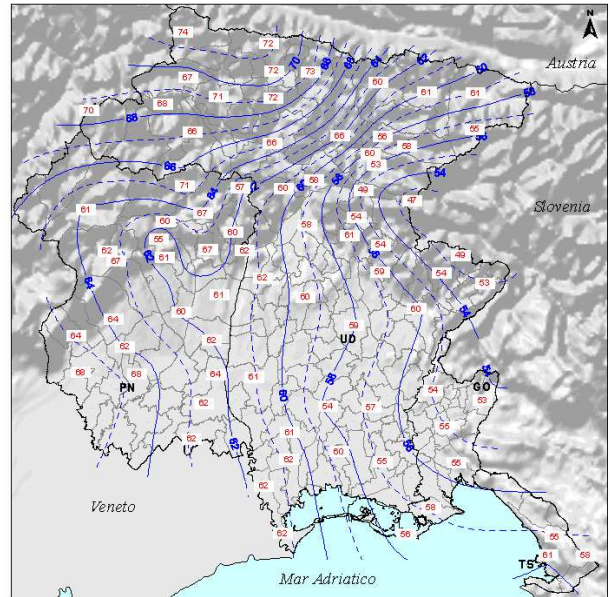
NUMERO MAX DI GIORNI CON PIOGGIA < 20 mm 1961-2000
90° PERCENTILE anno



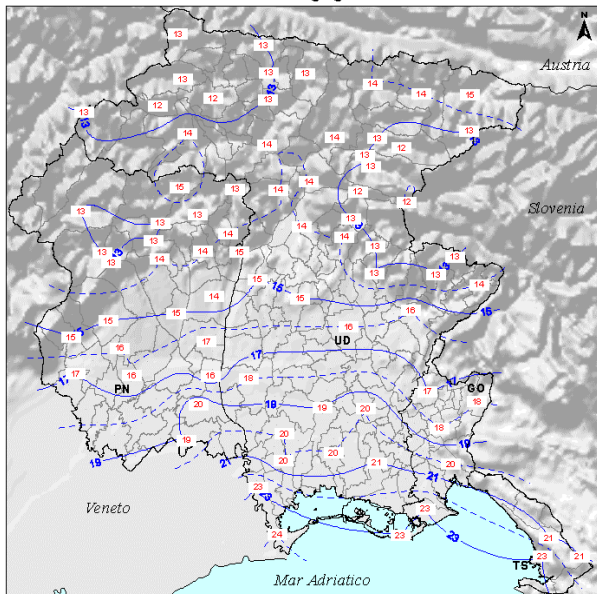
NUMERO MAX DI GIORNI CON PIOGGIA < 20 mm 1961-2000
media gennaio



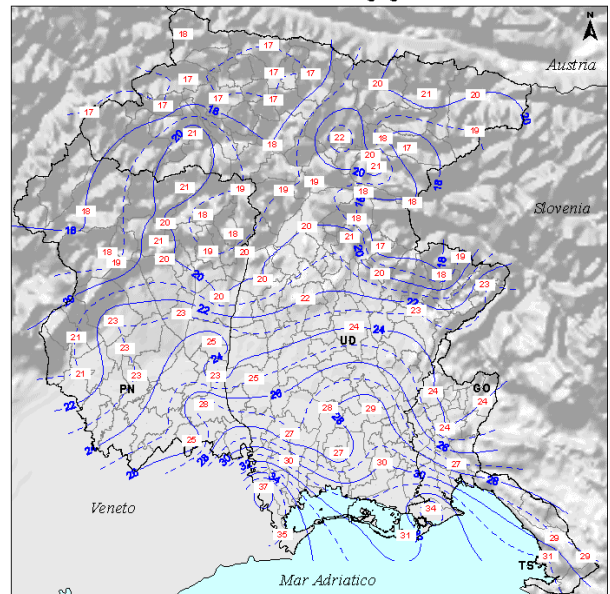
NUMERO MAX DI GIORNI CON PIOGGIA < 20 mm 1961-2000
90° PERCENTILE gennaio



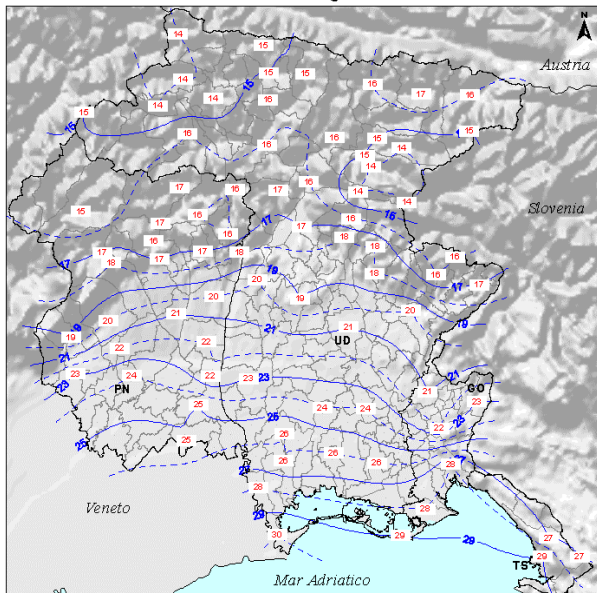
NUMERO MAX DI GIORNI CON PIOGGIA < 20 mm 1961-2000
media giugno



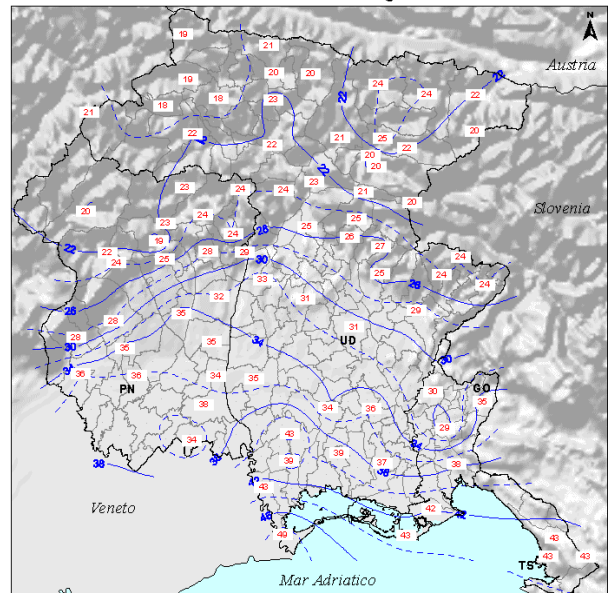
NUMERO MAX DI GIORNI CON PIOGGIA < 20 mm 1961-2000
90° PERCENTILE giugno



NUMERO MAX DI GIORNI CON PIOGGIA < 20 mm 1961-2000
media luglio



NUMERO MAX DI GIORNI CON PIOGGIA < 20 mm 1961-2000
90° PERCENTILE luglio



Numero di giorni con pioggia inferiore a 50 mm

Sul Friuli Venezia Giulia, in media una volta all'anno, si registra un periodo che varia sul territorio regionale, dai 55 ai 77 giorni con pioggia inferiore a 50 mm.

I periodi di siccità più lunghi si registrano nelle zone occidentali della regione, sia in montagna che in pianura; nella parte orientale delle regione i periodi con pioggia inferiore ai 50 mm sono meno prolungati.

Seguendo la stessa distribuzione territoriale una volta ogni 10 anni il periodo siccitoso sale ad almeno 66-105 giorni.

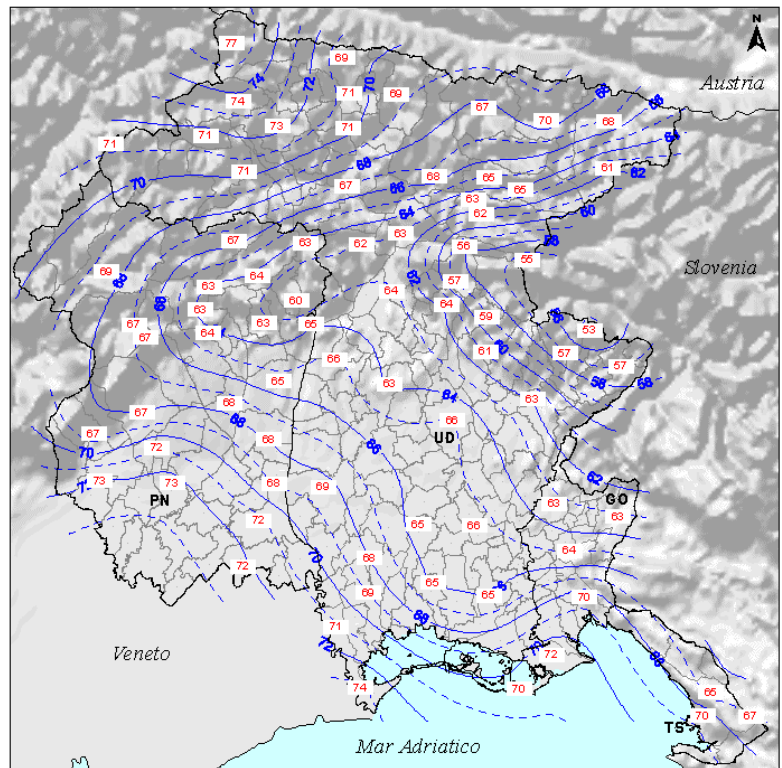
Il valore massimo nel quarantennio 1961-2000 è stato registrato a Trieste, quando a partire dal 7/10/1988 per 140 giorni non sono piovuti più di 50 mm.

Tipicamente gli intervalli di giorni con pioggia inferiore ai 50 mm più lunghi si registrano in inverno, in genere a partire dal mese di gennaio, e sono più prolungati nella parte occidentale della regione dove il dato medio, iniziando dal primo mese dell'anno, mostra un valore 37-56 giorni con una pluviometria inferiore ai 50 mm. Tale valore un anno su 10 sale almeno fino a 92 giorni.

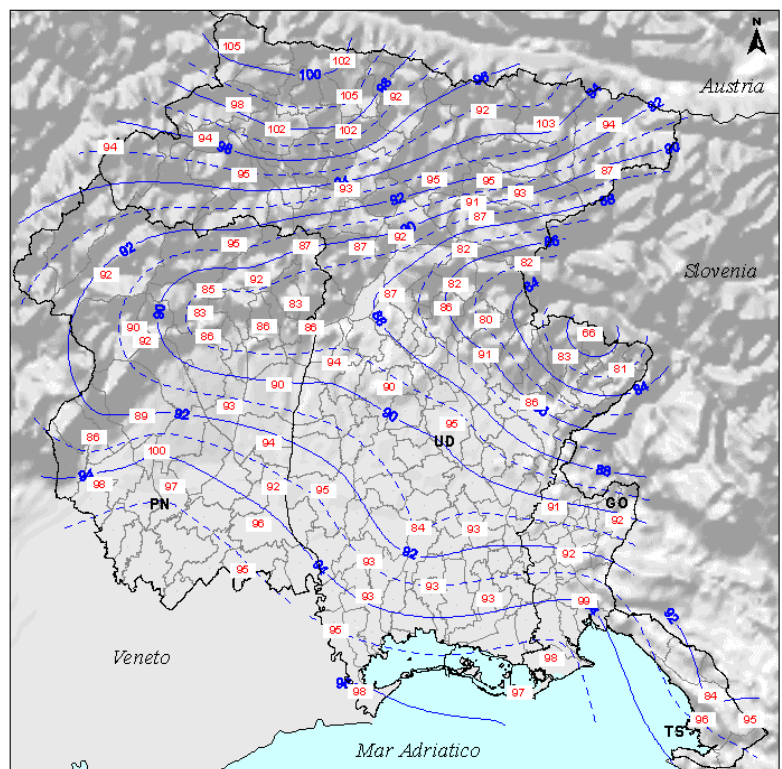
Il mese meno siccitoso è maggio quando inizia il periodo con pioggia inferiore a 50 mm più breve: in media 34-46 giorni sulla costa che tende a ridursi man mano ci si sposta a nord fino ad arrivare a 21-24 giorni delle zone montane.

La siccità estiva tipicamente si verifica tra luglio e agosto ed è più intensa lungo la costa, dove si registra in media un periodo di 40-45 giorni con pioggia inferiore ai 50 mm. Tale valore una volta ogni dieci anni sale ad almeno 56-66 giorni.

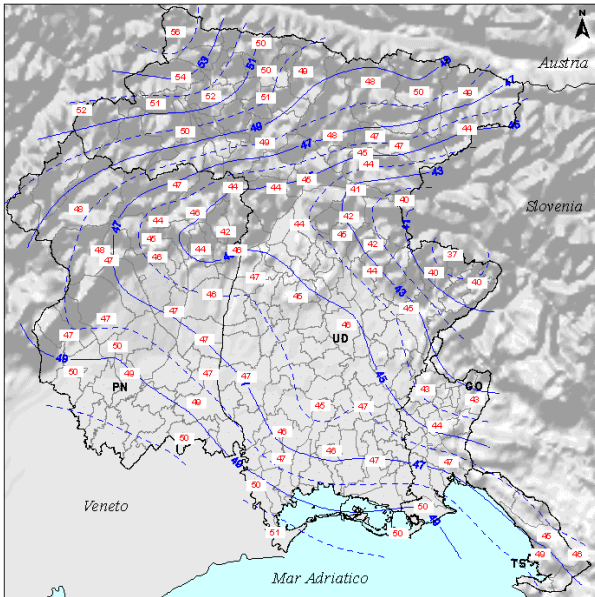
NUMERO MAX DI GIORNI CON PIOGGIA < 50 mm 1961-2000
media anno



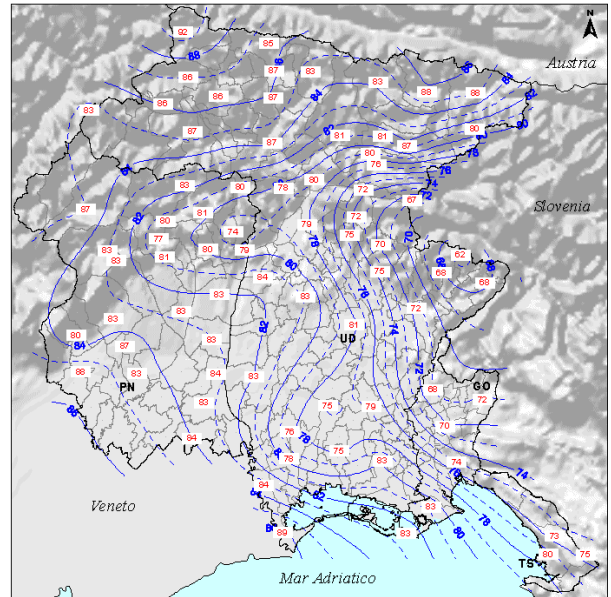
NUMERO MAX DI GIORNI CON PIOGGIA < 50 mm 1961-2000
90° PERCENTILE anno



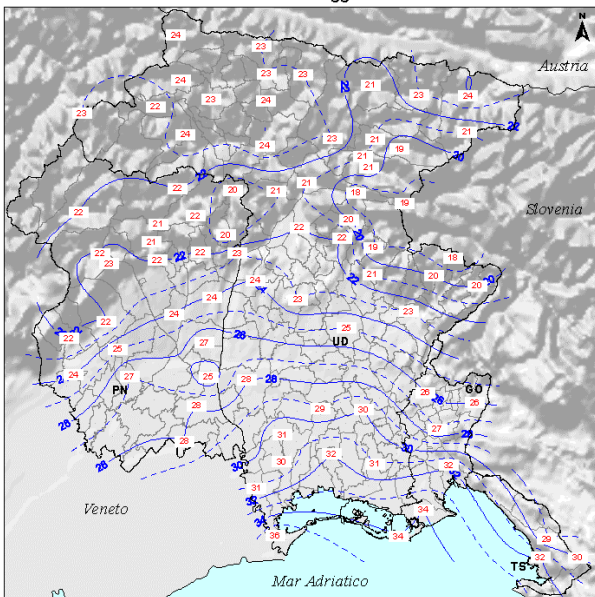
NUMERO MAX DI GIORNI CON PIOGGIA < 50 mm 1961-2000
media gennaio



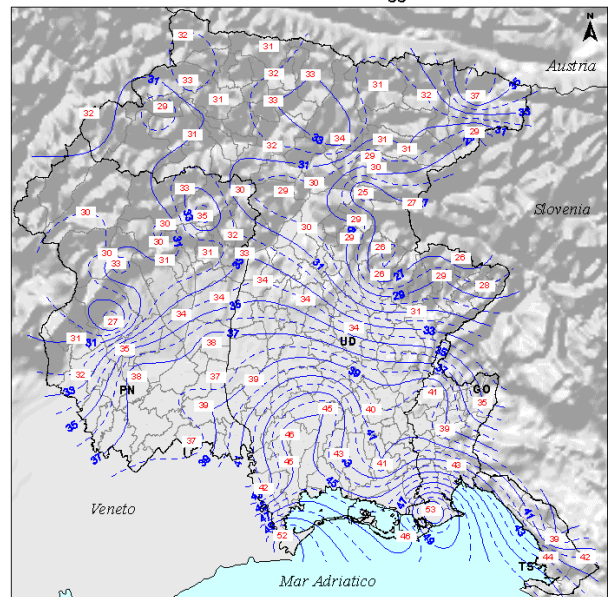
NUMERO MAX DI GIORNI CON PIOGGIA < 50 mm 1961-2000
90° PERCENTILE gennaio



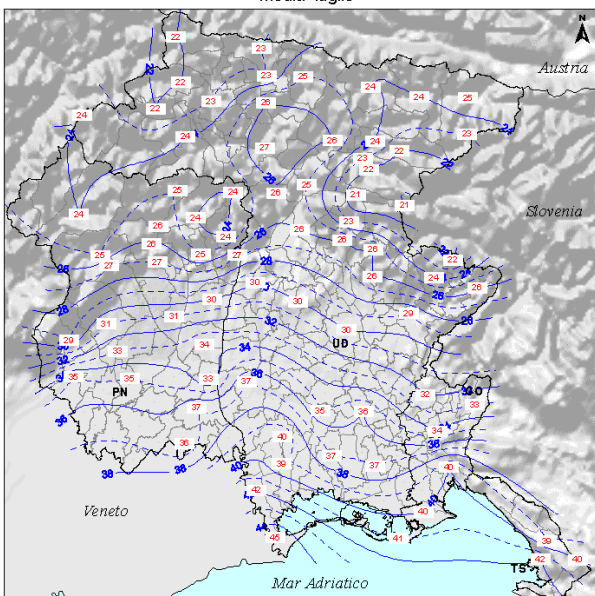
NUMERO MAX DI GIORNI CON PIOGGIA < 50 mm 1961-2000
media maggio



NUMERO MAX DI GIORNI CON PIOGGIA < 50 mm 1961-2000
90° PERCENTILE maggio



NUMERO MAX DI GIORNI CON PIOGGIA < 50 mm 1961-2000
media luglio



NUMERO MAX DI GIORNI CON PIOGGIA < 50 mm 1961-2000
90° PERCENTILE luglio

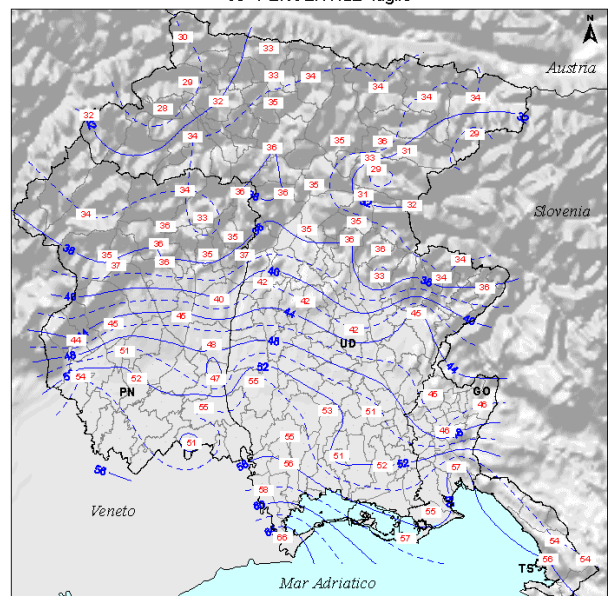




Tabelle riassuntive

Sono di seguito riportate le tabelle riassuntive relative alle variabili trattate nella parte descrittiva. Per ogni valore vi è un'indicazione grafica sulla percentuale di dati giornalieri ricostruiti in ogni mese anno.

Tab. 1 – Localizzazione delle stazioni

stazione	Bacino Idrografico	Altitudine (m. s.l.m.)	lat (N)	lon (E)
ALESSO	Tagliamento	197	46°19'	13°03'
AMPEZZO	Tagliamento	560	46°25'	12°48'
ARIIS	Pianura fra Isonzo e Tagliamento	12	45°52'	13°05'
ATTIMIS	Isonzo	196	46°10'	13°19'
AVIANO	Livenza	159	46°04'	12°36'
AVOSACCO	Tagliamento	473	46°29'	13°01'
BARCIS	Livenza	409	46°11'	12°35'
BASALDELLA	Livenza	142	46°05'	12°47'
BASOVIZZA	Bacini minori dal Confine di Stato all' Isonzo	372	45°39'	13°53'
BONIFICA VITTORIA	Pianura fra Isonzo e Tagliamento	1	45°44'	13°08'
CAMPONE	Livenza	450	46°16'	12°50'
CASTIONS DI STRADA	Pianura fra Isonzo e Tagliamento	23	45°55'	13°11'
CAVE DEL PREDIL	Drava	906	46°26'	13°34'
CERGNEU SUPERIORE	Isonzo	280	46°13'	13°19'
CERVIGNANO	Pianura fra Isonzo e Tagliamento	7	45°49'	13°20'
CHIALINA (OVARO)	Tagliamento	492	46°29'	12°52'
CHIEVOLIS	Livenza	342	46°15'	12°44'
CHIUSAFORTE	Tagliamento	394	46°25'	13°19'
CISERIIS	Isonzo	264	46°14'	13°14'
CIVIDALE	Isonzo	135	46°06'	13°25'
CLAUT	Livenza	613	46°16'	12°31'
CLAUZETTO	Tagliamento	553	46°14'	12°55'
CLODIG	Isonzo	248	46°09'	13°36'
CODROIPO	Pianura fra Isonzo e Tagliamento	43	45°58'	12°59'
CORMONS	Pianura fra Isonzo e Tagliamento	59	45°57'	13°28'
DIGA CELLINA	Livenza	350	46°11'	12°36'
FORNI AVOLTRI	Tagliamento	888	46°36'	12°46'
GEMONA	Tagliamento	215	46°15'	13°07'
GORGAZZO	Livenza	53	46°02'	12°30'
GORIZIA	Isonzo	86	45°56'	13°36'
GRADISCA	Pianura fra Isonzo e Tagliamento	32	45°53'	13°30'
GRADO	Pianura fra Isonzo e Tagliamento	1	45°41'	13°24'
LATISANA	Pianura fra Isonzo e Tagliamento	7	45°46'	13°01'
MALBORGHETTO	Tagliamento	721	46°30'	13°26'
MANIAGO	Livenza	283	46°11'	12°44'
MOGGIO UDINESE	Tagliamento	337	46°25'	13°12'
MONFALCONE	Bacini minori dal Confine di Stato all' Isonzo	6	45°49'	13°32'
MONTEMAGGIORE	Isonzo	954	46°12'	13°32'
MORUZZO	Pianura fra Isonzo e Tagliamento	262	46°07'	13°07'
MUSI	Isonzo	635	46°19'	13°16'
OPICINA	Bacini minori dal Confine di Stato all' Isonzo	320	45°41'	13°48'
OSEACCO	Tagliamento	490	46°22'	13°18'
PALMANOVA	Pianura fra Isonzo e Tagliamento	28	45°55'	13°18'
PALUZZA	Tagliamento	602	46°32'	13°01'
PASSO MAURIA	Tagliamento	1298	46°27'	12°31'
PAULARO	Tagliamento	648	46°32'	13°07'
PESARIIS	Tagliamento	758	46°31'	12°47'
PINZANO	Tagliamento	201	46°12'	12°57'
POFFABRO	Livenza	510	46°13'	12°43'
PONTE DELLA DELIZIA	Tagliamento	52	45°58'	12°53'
PONTEBBA	Tagliamento	568	46°31'	13°18'
PORDENONE	Pianura fra Tagliamento e Piave	23	45°58'	12°40'
PULFERO	Isonzo	184	46°10'	13°29'
RESIA	Tagliamento	380	46°23'	13°17'
RIVAROTTA	Pianura fra Isonzo e Tagliamento	11	45°49'	13°05'
S. DANIELE	Tagliamento	252	46°09'	13°00'
S. FRANCESCO	Tagliamento	378	46°19'	12°56'
S. GIORGIO DI NOGARO	Pianura fra Isonzo e Tagliamento	7	45°50'	13°13'
S. MARTINO AL TAGLIAMENTO	Tagliamento	71	46°02'	12°52'
S. QUIRINO	Livenza	116	46°01'	12°38'
S. VITO AL TAGLIAMENTO	Pianura fra Tagliamento e Piave	31	45°55'	12°51'
SACILE	Livenza	25	45°58'	12°31'
SALETTI DI RACCOLANA	Tagliamento	517	46°24'	13°23'
SAURIS	Tagliamento	1212	46°28'	12°43'
SESTO AL REGHENA	Pianura fra Tagliamento e Piave	13	45°51'	12°49'
SPILIMBERGO	Tagliamento	132	46°07'	12°53'
TARVISIO	Drava	751	46°30'	13°34'
TIMAU	Tagliamento	821	46°35'	13°00'
TOLMEZZO	Tagliamento	323	46°24'	13°01'
TRAMONTI DI SOPRA	Livenza	420	46°19'	12°47'
TRAVESIO	Tagliamento	218	46°12'	12°51'
TRIESTE	Bacini minori dal Confine di Stato all' Isonzo	11	45°39'	13°47'
UCCEA	Isonzo	645	46°18'	13°24'
UDINE	Pianura fra Isonzo e Tagliamento	106	46°04'	13°15'
VEDRONZA	Isonzo	325	46°16'	13°15'
VENZONE	Tagliamento	230	46°20'	13°08'

Tab. 2 – Piogge medie (mm) – dati 1961-2000

stazione	10° percentile	90° percentile	valore massimo	gennaio	febbraio	marzo	aprile	maggio	giugno	luglio	agosto	settembre	ottobre	novembre	dicembre	anno
ALESSO	1837	3151	3269	131	109	161	246	229	217	170	170	225	272	299	160	2389
AMPEZZO	1325	2227	2370	85	83	102	162	158	169	136	139	158	212	218	99	1721
ARIIS	908	1383	1829	79	61	78	102	97	111	75	107	107	129	121	88	1156
ATTIMIS	1556	2339	2739	121	97	130	168	170	205	146	170	212	205	202	131	1954
AVIANO	1349	1868	1934	93	86	113	155	157	172	112	122	135	173	171	105	1592
AVOSACCO	1328	2127	2407	82	74	102	148	155	171	158	140	157	189	198	97	1670
BARCIS	1736	2857	3220	116	126	152	215	201	207	143	146	180	287	281	143	2197
BASALDELLA	1258	1893	2032	89	81	109	148	148	170	125	128	139	165	160	103	1564
BASOVIZZA	833	1273	1455	70	57	70	88	87	100	75	92	102	108	117	86	1051
BONIFICA VITTORIA	875	1192	1415	65	55	64	80	76	95	68	95	124	116	106	80	1024
CAMPONE	1703	2847	3023	121	112	146	221	210	215	154	171	206	249	248	140	2191
CASTIONS DI STRADA	1057	1478	1827	86	67	86	113	105	124	90	117	132	143	139	97	1298
CAVE DEL PREDIL	1660	2552	2971	109	100	126	185	188	189	177	170	213	237	266	142	2101
CERGNEU SUPERIORE	1754	2609	2840	128	106	148	192	207	225	175	178	220	226	221	150	2173
CERVIGNANO	948	1443	1601	80	63	76	100	97	108	87	97	131	129	127	90	1184
CHIALINA (OVARO)	1279	1945	2191	72	70	92	140	146	165	147	135	145	178	179	86	1555
CHIEVOLIS	1897	2959	3296	125	117	165	257	239	227	154	170	204	276	300	149	2383
CHIUSAFORTE	1609	2442	2999	99	84	118	167	194	198	174	171	204	230	245	127	2010
CISERIIS	1459	2153	2418	108	84	130	175	173	191	140	156	178	202	195	124	1858
CIVIDALE	1339	1887	2402	101	75	105	140	141	172	128	133	168	156	169	118	1607
CLAUT	1394	2209	2489	94	90	110	153	158	164	144	142	143	205	203	107	1710
CLAUZETTO	1800	2492	2775	116	99	146	214	206	218	162	161	206	233	227	141	2128
CLODIG	1773	2389	3005	137	101	138	180	180	210	153	158	208	214	238	164	2080
CODROIPO	1023	1436	1958	79	64	82	111	107	129	90	108	118	127	127	88	1229
CORMONS	1195	1602	1786	96	76	93	122	124	131	97	115	156	148	151	108	1415
DIGA CELLINA	1582	2822	3169	119	120	156	222	197	200	134	136	175	266	284	135	2144
FORNI AVOLTRI	1160	1760	2132	67	59	78	122	138	152	142	132	120	161	162	73	1407
GEMONA	1584	2466	2855	112	88	132	183	186	207	151	171	198	211	206	124	1970
GORGAZZO	1371	1953	2201	93	86	116	158	164	183	114	129	139	180	179	106	1646
GORIZIA	1158	1568	1955	97	76	88	110	118	131	99	114	151	143	155	111	1391
GRADISCA	1106	1598	1851	93	72	88	113	111	117	98	108	146	142	146	107	1341
GRADO	821	1244	1544	68	55	66	82	77	96	72	102	117	109	105	79	1029
LATISANA	875	1294	1584	74	60	73	90	91	106	72	93	102	124	110	84	1079
MALBORGHETTO	1265	1804	2170	68	63	91	125	144	159	153	150	154	163	172	89	1530
MANIAGO	1554	2310	2528	109	100	135	189	186	195	135	143	168	213	218	124	1914
MOGGIO UDINESE	1503	2248	2940	91	77	108	160	179	192	163	159	190	217	224	109	1867
MONFALCONE	950	1284	1597	74	61	71	89	87	106	77	93	124	123	116	89	1110
MONTEMAGGIORE	2203	3138	3840	181	139	192	229	255	272	207	207	279	286	320	214	2780
MORUZZO	1261	1992	2351	97	80	112	142	148	179	120	139	156	174	168	113	1627
MUSI	2354	3631	3966	183	140	218	287	291	279	207	225	293	337	365	211	3035
OPICINA	1005	1358	1651	78	64	81	98	100	113	80	104	117	123	134	98	1190
OSEACCO	2076	3208	3736	139	113	158	221	235	232	196	198	258	309	373	180	2612
PALMANOVA	1009	1438	1549	79	62	82	106	104	113	88	107	131	132	134	91	1230
PALUZZA	1351	2255	2405	81	73	103	153	153	174	157	148	162	187	195	96	1682
PASSO MAURIA	1169	1726	1843	64	64	82	123	139	154	137	133	127	157	148	79	1406
PAULARO	1248	1915	2410	81	72	99	135	146	162	145	137	145	177	187	98	1583
PESARIIS	1249	1948	2079	73	67	91	134	144	160	139	131	130	180	170	83	1502
PINZANO	1406	2054	2330	96	80	113	155	159	177	131	138	154	181	172	108	1664
POFFABRO	1828	2897	3375	121	113	162	240	223	220	151	158	197	271	273	141	2269
PONTE DELLA DELIZIA	1120	1649	1878	85	71	91	124	132	159	99	124	134	151	133	94	1397
PONTEBBA	1407	2214	2840	81	73	100	149	170	185	165	167	183	203	219	110	1804
PORDENONE	1048	1568	1841	79	67	86	118	120	136	89	113	119	136	135	87	1284
PULFERO	1814	2540	3080	144	108	150	188	195	218	168	175	215	212	239	163	2173
RESIA	1909	3098	3594	129	106	146	210	226	220	189	187	244	289	343	169	2458
RIVAROTTA	959	1414	1562	80	64	77	95	94	113	80	103	111	134	119	91	1160
S. DANIELE	1220	1839	2382	88	72	101	142	146	168	114	139	143	160	160	96	1529
S. FRANCESCO	1824	2805	3062	123	110	151	225	224	219	164	171	210	260	274	145	2277
S. GIORGIO DI NOGARO	948	1413	1660	80	62	79	100	93	100	85	98	126	129	120	89	1159
S. MARTINO AL TAGLIAMENTO	1121	1672	1878	86	73	94	131	129	152	99	111	143	157	145	96	1415
S. QUIRINO	1062	1696	1801	81	77	96	130	139	146	102	113	118	153	152	93	1400
S. VITO AL TAGLIAMENTO	944	1416	1780	79	65	82	106	109	121	78	107	106	130	118	89	1189
SACILE	1044	1611	1732	76	68	88	119	132	145	91	103	111	139	137	86	1295
SALETTO DI RACCOLANA	1878	2624	3097	109	94	126	184	221	226	192	190	221	252	268	138	2218
SAURIS	1257	1982	2179	75	74	97	141	149	161	140	141	128	175	172	90	1543
SESTO AL REGHENA	972	1413	1621	78	65	80	102	103	123	79	117	102	124	119	88	1179
SPILIMBERGO	1394	2084	2269	98	83	107	152	155	181	123	142	151	180	170	111	1654
TARVISIO	1231	1721	2114	76	72	88	130	131	142	140	140	141	151	162	94	1467
TIMAU	1361	2122	2376	83	71	98	154	159	175	155	149	159	185	195	96	1677
TOLMEZZO	1552	2485	2902	103	91	120	182	180	184	157	150	177	241	250	125	1957
TRAMONTI DI SOPRA	1627	2542	3036	109	103	141	218	196	198	147	149	186	250	262	127	2086
TRAVESIO	1588	2168	2309	103	86	126	178	183	198	145	157	175	200	192	120	1862
TRIESTE	783	1193	1479	65	55	68	85	79	95	70	97	103	104	112	80	1012
UCCEA	2591	3732	4286	191	141	221	291	282	272	219	215	303	348	400	212	3094
UDINE	1183	1732	2419	92	70	100	132	126	160	101	130	141	154	147	104	1457
VEDRONZA	1955	2675	3228	142	108	161	218	222	244	179	193	226	250	255	156	2353
VENZONE	1808	2675	2986	116	96	139	201	208	224	173	182	242	247	238	138	2206

percentuale dati giornalieri ricostruiti: ○ >0-5 ◐ 5-25 ◑ 25-50 ◒ 50-75 ◓ 75 -100

Tab. 3 – Numero di giorni di pioggia – dati 1961-2000

stazione	10°percentile	90°percentile	valore massimo	gennaio	febbraio	marzo	aprile	maggio	giugno	luglio	agosto	settembre	ottobre	novembre	dicembre	anno
ALESSO	99	128	131	6	6	8	11	13	13	11	10	9	9	9	7	112
AMPEZZO	101	122	129	6	6	8	11	13	14	12	12	9	8	8	6	111
ARIIS	82	112	121	7	6	8	9	10	10	7	8	7	8	8	7	95
ATTIMIS	93	122	131	7	6	8	10	12	12	10	10	9	8	9	7	107
AVIANO	96	122	130	6	6	8	11	13	13	10	9	8	9	8	7	108
AVOSACCO	98	122	127	6	6	7	11	13	13	12	11	8	8	8	6	110
BARCIS	103	130	140	6	6	8	12	14	15	11	11	8	9	9	7	115
BASALDELLA	92	120	132	6	6	8	11	12	12	10	9	8	8	9	7	106
BASOVIZZA	90	117	135	8	7	8	9	10	10	7	7	8	8	10	9	101
BONIFICA VITTORIA	81	104	116	7	6	7	9	9	9	7	7	8	8	9	7	93
CAMPONE	104	135	139	6	6	8	12	14	14	11	11	9	9	9	7	116
CASTIONS DI STRADA	87	112	119	7	6	8	10	10	10	8	8	7	8	9	7	97
CAVE DEL PREDIL	115	136	143	8	7	9	12	13	14	12	11	10	9	10	8	123
CERGNEU SUPERIORE	100	127	135	7	7	8	11	13	13	11	10	9	9	9	7	115
CERVIGNANO	83	112	115	7	6	7	9	10	9	7	8	7	8	9	8	96
CHIALINA (OVARO)	105	137	141	6	6	8	11	14	15	13	13	9	9	9	6	120
CHIEVOLIS	104	128	132	6	6	8	12	13	14	12	11	9	9	9	7	115
CHIUSAFORTE	103	125	132	7	6	8	11	13	13	11	10	9	9	9	7	114
CISERIIS	101	125	133	7	6	8	11	13	13	11	10	9	9	9	7	114
CIVIDALE	95	122	125	7	6	8	11	11	12	10	9	9	9	9	7	107
CLAUT	105	133	139	6	6	8	12	14	15	13	12	9	8	9	7	117
CLAUZETTO	105	135	139	7	6	9	12	14	14	11	11	9	9	9	7	118
CLODIG	104	130	136	8	7	9	11	13	13	10	10	9	9	10	8	116
CODROIPO	84	113	117	6	6	8	9	10	11	8	8	7	8	8	7	97
CORMONS	89	118	122	7	7	8	10	11	11	9	9	8	9	9	7	103
DIGA CELLINA	101	129	140	7	6	8	12	13	14	11	11	8	8	9	7	113
FORNI AVOLTRI	102	128	135	6	5	7	11	13	15	13	12	9	8	8	6	114
GEMONA	100	125	130	6	6	8	11	12	13	11	10	9	9	9	7	111
GORGAZZO	98	123	132	6	6	8	11	13	14	10	10	8	8	8	7	110
GORIZIA	88	119	121	7	7	8	10	11	11	9	8	9	9	9	8	105
GRADISCA	90	122	131	7	7	8	10	10	11	9	8	9	9	9	8	105
GRADO	77	104	112	7	6	7	8	9	8	6	7	7	8	9	7	90
LATISANA	74	107	120	7	6	7	9	9	9	6	8	7	8	8	7	91
MALBORGHETTO	104	125	135	7	6	8	11	12	13	12	11	9	8	9	7	113
MANIAGO	99	126	133	6	6	8	11	13	13	10	10	9	9	9	7	113
MOGGIO UDINESE	100	122	127	6	6	8	11	13	13	11	10	9	9	9	6	109
MONFALCONE	82	106	126	7	6	7	9	9	10	7	8	8	8	9	8	96
MONTEMAGGIORE	107	136	141	8	7	9	12	13	14	11	10	10	9	10	8	120
MORUZZO	88	117	123	6	6	8	10	11	12	9	9	8	8	8	7	102
MUSI	113	140	144	7	7	9	12	14	14	12	11	10	10	10	8	125
OPICINA	85	112	131	8	7	8	10	10	10	7	7	8	8	10	8	100
OSEACCO	102	130	132	7	6	8	11	13	13	12	11	9	9	9	7	116
PALMANOVA	85	112	119	7	6	8	9	10	10	8	8	8	8	9	8	97
PALUZZA	99	123	131	6	6	8	11	13	14	12	12	9	8	9	6	112
PASSO MAURIA	105	130	143	6	6	8	11	14	15	12	12	9	8	9	6	116
PAULARO	101	124	129	6	6	8	10	13	14	12	11	9	9	9	7	113
PESARIIS	104	129	132	6	6	8	10	13	15	12	12	9	8	8	6	115
PINZANO	94	120	129	7	6	8	11	12	13	10	10	8	8	9	7	107
POFFABRO	107	139	147	7	6	9	12	14	14	12	11	9	9	9	7	120
PONTE DELLA DELIZIA	82	116	123	7	6	7	10	11	11	8	8	7	8	8	7	98
PONTEBBA	105	130	134	7	6	8	11	13	14	12	11	9	9	9	7	115
PORDENONE	84	115	121	6	6	7	10	11	11	8	8	7	8	8	7	98
PULFERO	106	132	137	8	7	9	12	13	14	11	10	9	9	10	8	119
RESIA	103	127	137	7	6	8	11	13	13	11	11	9	9	9	7	114
RIVAROTTA	80	108	114	7	6	7	9	10	10	7	7	7	8	8	7	93
S. DANIELE	91	118	122	6	6	8	11	12	12	10	9	8	8	8	7	105
S. FRANCESCO	105	132	140	6	6	9	12	14	14	12	11	9	9	9	7	117
S. GIORGIO DI NOGARO	83	110	120	7	6	7	9	10	10	7	8	7	8	9	7	95
S. MARTINO AL TAGLIAMENTO	86	112	120	6	6	7	10	11	11	9	8	8	8	8	7	98
S. QUIRINO	83	114	125	6	6	7	10	11	12	9	9	8	8	8	6	100
S. VITO AL TAGLIAMENTO	79	110	122	6	6	7	9	10	11	7	8	7	8	8	7	94
SACILE	90	119	123	6	6	8	10	11	12	9	9	8	8	8	7	102
SALETTO DI RACCOLANA	104	126	132	6	6	8	11	13	14	12	10	9	9	9	7	115
SAURIS	109	133	142	7	6	8	11	14	15	13	13	9	8	9	7	120
SESTO AL REGHENA	81	113	117	7	6	7	10	10	11	8	8	7	8	8	7	96
SPILIMBERGO	96	121	132	7	6	8	10	12	13	10	10	9	9	9	7	108
TARVISIO	104	127	135	7	7	8	11	12	13	12	11	9	9	9	8	115
TIMAU	105	128	132	6	6	8	11	13	15	12	12	9	9	9	6	115
TOLMEZZO	95	122	128	6	6	7	10	12	13	11	11	9	9	8	6	108
TRAMONTI DI SOPRA	101	127	134	6	6	8	12	13	14	12	11	9	9	9	7	114
TRAVESIO	101	126	134	6	6	8	11	13	14	10	10	9	9	9	7	112
TRIESTE	80	109	121	7	7	7	9	9	9	6	7	8	8	9	8	94
UCCEA	111	140	146	7	7	9	12	14	14	12	11	10	10	10	8	125
UDINE	90	117	124	7	6	8	10	11	12	9	9	8	9	8	7	103
VEDRONZA	105	133	140	7	6	9	12	14	14	11	11	10	9	9	7	119
VENZONE	100	126	131	6	6	8	11	13	13	11	10	9	9	9	7	112

percentuale dati giornalieri ricostruiti: ○ >0-5 ● 5-25 ● 25-50 ● 50-75 ● 75 -100

Tab. 4 – Intensità media giornaliera della pioggia (mm) – dati 1961-2000

stazione	gennaio	febbraio	marzo	aprile	maggio	giugno	luglio	agosto	settembre	ottobre	novembre	dicembre	anno
ALESSO	18	15	18	22	18	17	16	16	24	29	29	23	21
AMPEZZO	12	13	12	15	13	12	11	12	17	23	22	15	15
ARIIS	11	9	10	11	10	11	10	13	15	17	15	12	12
ATTIMIS	15	13	16	16	14	17	15	18	23	25	22	20	18
AVIANO	13	13	13	14	12	13	11	13	16	19	19	15	15
AVOSACCO	11	12	13	14	12	13	14	12	18	21	20	15	15
BARCIS	17	19	16	18	15	14	13	13	21	29	29	21	19
BASALDELLA	12	13	13	14	13	14	13	13	16	19	18	15	15
BASOVIZZA	9	8	9	10	8	10	10	13	14	13	12	10	10
BONIFICA VITTORIA	9	9	8	9	8	10	10	13	14	17	15	12	11
CAMPONE	16	17	17	18	15	15	14	15	20	26	26	20	19
CASTIONS DI STRADA	11	10	11	12	11	13	12	15	18	16	16	13	13
CAVE DEL PREDIL	13	13	14	16	14	14	14	15	22	24	24	17	17
CERGNEU SUPERIORE	16	14	16	17	16	17	16	17	23	24	23	20	19
CERVIGNANO	11	10	10	11	9	12	12	13	18	15	14	12	12
CHIALINA (OVARO)	10	11	10	13	10	11	11	11	15	18	18	13	13
CHIEVOLIS	17	18	19	22	18	16	14	14	22	29	30	21	21
CHIUSAFORTE	13	13	13	16	15	15	15	16	23	24	24	19	18
CISERIIS	15	12	14	15	13	14	13	15	19	25	20	17	16
CIVIDALE	13	11	13	13	12	14	13	14	19	20	19	16	15
CLAUT	13	14	13	13	12	11	11	12	15	21	20	15	15
CLAUZETTO	15	14	16	16	15	16	15	15	23	25	24	19	18
CLODIG	15	13	16	16	14	16	15	15	21	23	24	21	18
CODROIPO	12	11	10	12	10	12	11	12	17	16	16	12	13
CORMONS	11	11	11	12	11	13	11	13	20	17	17	15	14
DIGA CELLINA	16	17	17	19	15	14	12	12	20	27	29	21	19
FORNI AVOLTRI	9	10	10	11	10	10	11	11	13	17	16	12	12
GEMONA	16	12	15	17	15	16	15	17	21	24	22	18	18
GORGAZZO	13	13	13	14	13	13	11	13	16	20	20	15	15
GORIZIA	12	11	11	11	11	12	12	14	19	17	16	14	13
GRADISCA	11	11	11	11	10	11	11	13	18	16	15	13	13
GRADO	10	9	9	10	9	11	11	13	17	13	12	11	11
LATISANA	10	10	10	10	10	11	11	12	15	16	14	12	12
MALBORGHETTO	9	10	11	12	12	12	13	14	16	19	18	13	14
MANIAGO	16	14	15	17	14	14	14	13	18	22	23	18	17
MOGGIO UDINESE	13	12	13	15	14	16	15	15	21	23	22	17	17
MONFALCONE	10	9	10	10	9	11	10	12	17	15	13	12	12
MONTMAGGIORE	20	19	22	19	19	20	19	20	28	34	30	26	23
MORUZZO	13	13	13	14	14	16	15	15	19	23	20	16	16
MUSI	23	18	22	24	20	20	18	19	29	33	34	26	24
OPICINA	9	9	10	10	10	11	11	14	16	14	13	12	12
OSEACCO	18	16	18	20	18	18	17	18	27	33	36	24	23
PALMANOVA	11	10	10	11	10	12	11	15	18	16	15	13	13
PALUZZA	12	12	13	14	12	13	13	13	17	20	20	15	15
PASSO MAURIA	10	10	10	11	10	10	11	11	13	17	16	12	12
PAULARO	11	12	12	13	11	12	12	12	16	19	19	14	14
PESARIIS	10	11	10	12	11	11	11	11	14	19	17	13	13
PINZANO	13	12	13	15	13	14	14	14	18	22	19	16	16
POFFABRO	15	15	16	20	16	15	13	13	20	28	27	20	19
PONTE DELLA DELIZIA	11	11	11	13	12	15	12	15	17	18	16	14	14
PONTEBBA	11	12	11	14	13	14	14	15	19	21	22	16	16
PORDENONE	12	11	11	12	11	12	11	13	16	16	17	13	13
PULFERO	17	15	16	16	15	16	15	16	22	25	24	20	18
RESIA	17	15	16	20	18	17	17	17	26	31	33	23	22
RIVAROTTA	11	10	10	10	10	11	11	13	15	16	15	13	12
S. DANIELE	12	11	12	14	12	14	12	14	16	20	19	14	15
S. FRANCESCO	17	17	16	19	16	16	14	15	22	26	27	21	19
S. GIORGIO DI NOGARO	10	10	10	11	10	10	12	13	18	17	14	13	12
S. MARTINO AL TAGLIAMENTO	12	12	12	13	12	14	11	13	18	19	18	14	14
S. QUIRINO	12	12	12	13	12	12	12	13	15	18	18	15	14
S. VITO AL TAGLIAMENTO	12	10	10	12	10	12	11	13	14	16	16	13	13
SACILE	11	11	11	11	12	12	10	11	15	16	16	12	13
SALETTO DI RACCOLANA	15	14	15	17	16	16	16	17	24	28	27	20	19
SAURIS	10	11	11	13	11	11	11	11	14	19	17	12	13
SESTO AL REGHENA	10	11	10	11	10	12	10	14	14	15	15	12	12
SPILIMBERGO	14	12	12	15	13	15	13	14	17	21	19	16	15
TARVISIO	10	10	10	11	11	11	12	13	15	17	16	13	13
TIMAU	13	12	12	14	12	12	13	12	16	19	20	15	15
TOLMEZZO	14	14	14	17	15	14	14	14	19	26	26	19	18
TRAMONTI DI SOPRA	16	16	15	18	15	15	13	13	20	27	27	18	18
TRAVESIO	14	12	14	16	14	15	14	15	18	23	21	18	17
TRIESTE	9	8	9	10	9	10	11	13	14	12	12	11	11
UCCEA	23	18	23	26	20	19	18	18	29	34	36	27	25
UDINE	12	11	12	13	12	14	11	15	17	18	17	15	14
VEDRONZA	18	15	17	19	16	17	16	18	23	26	25	21	20
VENZONE	15	14	15	18	16	17	17	17	27	26	24	20	20

percentuale dati giornalieri ricostruiti: ○ >0-5 ● 5-25 ● 25-50 ● 50-75 ● 75 -100

Tab. 5 – Pioggia massima in 1 e 2 giorni consecutivi (mm) – dati 1961-2000

stazione	Pioggia massima in un giorno					Pioggia massima in 2 giorni consecutivi				
	media	10°percentile	90°percentile	valore massimo	data del valore massimo	media	10°percentile	90°percentile	valore massimo	data del valore massimo
ALESSO	171	99	258	333	07/11/1997	230	141	311	420	07/11/1997
AMPEZZO	141	97	202	256	02/09/1965	196	136	248	442	04/11/1966
ARIIS	84	52	124	269	23/08/1965	105	70	161	274	23/08/1965
ATTIMIS	125	80	179	246	07/10/1998	169	114	247	381	24/09/1981
AVIANO	106	66	151	194	26/11/1990	142	107	204	229	04/11/1966
AVOSACCO	121	79	184	357	11/09/1983	166	110	231	392	11/09/1983
BARCIS	226	127	343	500	02/09/1965	305	175	434	828	02/09/1965
BASALDELLA	99	72	132	218	26/11/1990	135	94	177	229	25/11/1990
BASOVIZZA	61	42	91	111	28/08/1995	78	56	103	158	21/08/1977
BONIFICA VITTORIA	70	47	100	145	11/06/1995	85	62	114	148	11/06/1995
CAMPONE	152	85	226	319	02/09/1965	209	141	266	456	04/11/1966
CASTIONS DI STRADA	91	62	134	186	04/11/1966	112	75	155	213	04/11/1966
CAVE DEL PREDIL	135	92	189	246	14/11/1969	186	116	274	361	13/11/1969
CERGNEU SUPERIORE	129	92	182	224	07/10/1998	176	114	258	357	06/10/1998
CERVIGNANO	75	48	98	182	01/10/1973	92	64	129	189	01/10/1973
CHIALINA (OVARO)	112	76	171	202	11/09/1983	157	113	212	342	04/11/1966
CHIEVOLIS	187	114	294	326	26/11/1990	256	160	349	453	04/11/1966
CHIUSAFORTE	141	89	198	230	24/09/1990	180	117	242	373	04/11/1966
CISERIIS	122	77	172	210	04/11/1966	159	102	202	298	04/11/1966
CIVIDALE	93	68	126	187	06/10/1998	120	88	160	210	06/10/1998
CLAUT	140	82	186	292	03/09/1965	196	117	257	577	02/09/1965
CLAUZETTO	129	92	169	227	04/11/1966	179	128	229	336	09/11/1982
CLODIG	119	92	161	203	06/10/1998	163	111	217	264	06/10/1998
CODROIPO	88	54	126	209	23/08/1965	112	68	171	240	23/08/1965
CORMONS	86	58	135	165	28/09/1965	109	75	154	219	27/09/1965
DIGA CELLINA	208	110	271	500	02/09/1965	281	161	374	721	02/09/1965
FORNI AVOLTRI	115	68	162	350	04/11/1966	156	97	203	497	04/11/1966
GEMONA	125	82	162	265	02/09/1965	169	113	239	349	23/08/1965
GORGAZZO	112	84	144	188	26/11/1990	147	117	193	253	04/11/1966
GORIZIA	83	58	118	170	14/09/1997	106	74	155	218	27/09/1965
GRADISCA	78	49	113	163	07/10/1987	98	65	127	171	06/10/1987
GRADO	72	49	100	167	11/06/1995	87	57	115	172	11/06/1995
LATISANA	76	50	113	176	09/06/1967	95	65	128	240	09/06/1967
MALBORGHETTO	95	67	138	192	22/06/1996	130	87	162	287	04/11/1966
MANIAGO	134	97	197	254	26/11/1990	172	123	245	322	04/11/1966
MOGGIO UDINESE	143	91	199	441	22/06/1996	185	119	267	485	22/06/1996
MONFALCONE	66	49	100	121	28/09/1965	83	63	109	136	27/09/1965
MONTEMAGGIORE	159	101	220	279	14/11/1969	226	140	329	400	01/01/1962
MORUZZO	108	66	176	304	23/08/1965	137	88	186	316	23/08/1965
MUSI	189	126	286	320	02/11/1963	261	180	360	512	13/11/1969
MUSICINA	67	48	89	114	22/08/1977	88	65	116	200	21/08/1977
OSEACCO	205	119	283	543	14/11/1969	275	153	408	721	13/11/1969
PALMANOVA	85	56	124	143	06/10/1998	103	70	142	167	05/10/1998
PALUZZA	119	86	184	259	11/09/1983	166	118	233	328	14/11/1996
PASSO MAURIA	94	67	127	162	02/09/1965	127	82	176	303	02/09/1965
PAULARO	107	73	166	221	15/11/1996	149	105	209	369	14/11/1996
PESARIIS	118	76	166	263	02/09/1965	169	103	242	429	04/11/1966
PINZANO	106	76	155	234	20/10/1988	146	100	213	299	09/11/1982
POFFABRO	173	106	276	327	09/10/1964	234	162	339	486	04/11/1966
PONTE DELLA DELIZIA	84	61	117	159	04/11/1966	112	79	141	181	04/11/1966
PONTEBBA	119	75	161	349	22/06/1996	162	100	218	502	22/06/1996
PORDENONE	82	56	100	156	26/11/1990	108	77	158	213	09/11/1982
PULFERO	124	89	174	215	06/10/1998	172	118	233	285	28/01/1979
RESIA	192	120	292	355	14/11/1969	260	161	383	566	13/11/1969
RIVAROTTA	80	56	118	168	04/10/1963	102	70	142	230	09/06/1967
S. DANIELE	101	67	145	212	04/11/1966	135	85	203	295	23/08/1965
S. FRANCESCO	168	112	249	312	04/11/1966	224	147	307	524	04/11/1966
S. GIORGIO DI NOGARO	83	52	110	162	28/09/1992	99	64	125	178	09/06/1967
S. MARTINO AL TAGLIAMENTO	89	67	108	176	06/09/1998	121	83	167	225	05/09/1998
S. QUIRINO	87	62	118	189	26/11/1990	121	93	182	212	04/11/1966
S. VITO AL TAGLIAMENTO	78	54	101	172	07/10/1961	99	69	140	194	07/10/1961
SACILE	82	58	117	159	26/11/1990	110	78	147	221	09/11/1982
SALETTO DI RACCOLANA	144	94	223	278	22/08/1969	198	131	263	369	13/11/1969
SAURIS	110	62	161	183	04/11/1966	150	88	205	296	04/11/1966
SESTO AL REGHENA	78	56	105	154	23/08/1965	100	72	144	164	22/08/1965
SPILIMBERGO	109	70	152	260	20/10/1988	147	103	208	330	09/11/1982
TARVISIO	81	59	111	127	16/07/1970	112	82	145	197	22/06/1996
TIMAU	117	77	165	214	02/09/1965	162	107	233	305	02/09/1965
TOLMEZZO	155	103	223	316	26/11/1990	207	142	288	441	04/11/1966
TRAMONTI DI SOPRA	159	110	220	324	26/11/1990	220	153	283	430	02/09/1965
TRAVESIO	118	85	178	195	20/10/1988	158	110	211	318	09/11/1982
TRIESTE	62	41	77	166	28/08/1995	81	56	105	215	21/08/1977
UCCEA	195	132	276	382	07/11/1997	277	184	384	563	13/11/1969
UDINE	98	65	150	259	23/08/1965	122	78	171	356	06/10/1998
VEDRONZA	149	97	223	340	27/09/1991	200	133	268	364	06/10/1998
VENZONE	147	95	207	367	07/09/1961	196	129	267	454	07/09/1961

percentuale dati giornalieri ricostruiti: ○ >0-5 ○ 5-25 ● 25-50 ● 50-75 ● 75-100

Tab. 6 – Pioggia massima in 3 e 5 giorni consecutivi (mm) – dati 1961-2000

stazione	Pioggia massima in 3 giorni consecutivi					Pioggia massima in 5 giorni consecutivi				
	media	10°percentile	90°percentile	valore massimo	data del valore massimo	media	10°percentile	90°percentile	valore massimo	data del valore massimo
ALESSO	266	167	352	448	07/11/1997	308	187	428	523	06/11/1997
AMPEZZO	218	148	288	467	15/11/1996	253	163	357	564	15/11/1996
ARIIS	118	78	164	282	23/08/1965	135	91	175	282	23/08/1965
ATTIMIS	195	134	297	423	06/10/1998	235	158	353	452	24/09/1981
AVIANO	163	118	233	258	04/10/1992	187	143	252	302	03/10/1992
AVOSACCO	186	130	285	413	14/11/1996	218	137	317	515	12/11/1996
BARCIS	334	205	470	848	01/09/1965	366	239	490	853	31/08/1965
BASALDELLA	152	116	209	235	26/11/1990	175	131	226	275	22/11/1990
BASOVIZZA	85	61	115	183	21/08/1977	101	72	135	201	19/08/1977
BONIFICA VITTORIA	91	67	120	159	11/06/1995	108	80	151	178	22/09/1973
CAMPONE	236	170	299	473	01/09/1965	272	194	350	483	31/08/1965
CASTIONS DI STRADA	127	80	197	213	04/11/1966	150	100	214	241	10/11/1982
CAVE DEL PREDIL	219	133	316	431	13/11/1969	259	155	402	472	15/11/1996
CERGNEU SUPERIORE	201	138	276	410	06/10/1998	238	168	327	476	04/10/1998
CERVIGNANO	102	74	137	189	30/09/1973	124	94	162	204	27/09/1973
CHIALINA (OVARO)	173	121	239	348	04/11/1966	199	134	266	402	22/11/1990
CHIEVOLIS	292	188	378	463	04/11/1966	335	235	467	545	06/11/1960
CHIUSAFORTE	207	136	264	375	04/11/1966	245	153	352	424	22/11/1990
CISERIIS	179	125	229	333	06/10/1998	212	152	285	375	27/09/1991
CIVIDALE	138	97	181	279	06/10/1998	166	117	227	293	06/10/1998
CLAUT	218	128	300	594	01/09/1965	240	135	338	600	31/08/1965
CLAUZETTO	204	147	276	374	09/11/1982	234	172	311	391	09/11/1982
CLODIG	190	116	255	330	06/10/1998	224	157	308	371	28/10/1990
CODROIPO	124	77	174	259	22/08/1965	144	93	192	263	22/08/1965
CORMONS	127	87	163	248	27/09/1965	150	97	213	257	05/10/1998
DIGA CELLINA	310	192	419	742	01/09/1965	344	209	463	748	31/08/1965
FORNI AVOLTRI	171	108	244	502	04/11/1966	193	120	288	504	03/11/1966
GEMONA	194	137	285	401	23/08/1965	223	156	306	401	23/08/1965
GORGAZZO	167	125	217	272	15/10/1996	192	144	259	330	15/10/1996
GORIZIA	119	87	165	254	27/09/1965	141	101	182	270	26/09/1965
GRADISCA	110	85	135	197	27/09/1965	135	95	170	233	10/11/1982
GRADO	95	66	118	192	11/06/1995	110	73	158	195	11/06/1995
LATISANA	104	75	140	244	08/06/1967	120	81	169	245	08/06/1967
MALBORGHETTO	146	95	197	288	04/11/1966	169	111	234	289	04/11/1966
MANIAGO	199	143	274	338	16/10/1996	229	162	309	350	15/10/1996
MOGGIO UDINESE	211	133	302	507	21/06/1996	245	144	381	512	19/06/1996
MONFALCONE	93	73	123	151	26/09/1965	108	80	145	175	10/11/1982
MONTEMAGGIORE	269	178	402	496	13/11/1969	313	207	432	565	10/11/1969
MORUZZO	156	98	219	368	06/10/1998	184	122	282	394	04/10/1998
MUSI	305	188	434	611	13/11/1969	360	234	526	629	12/11/1969
OPICINA	99	70	121	211	21/08/1977	115	83	146	225	19/08/1977
OSEACCO	317	183	464	828	13/11/1969	370	225	526	840	12/11/1969
PALMANOVA	114	78	155	221	06/10/1998	133	91	185	246	05/10/1998
PALUZZA	186	135	289	403	14/11/1996	220	150	319	517	12/11/1996
PASSO MAURIA	145	99	203	325	01/09/1965	169	110	234	346	31/08/1965
PAULARO	167	113	236	437	14/11/1996	197	129	259	511	12/11/1996
PESARIIS	184	109	266	432	04/11/1966	206	126	303	433	03/11/1966
PINZANO	166	117	229	338	09/11/1982	189	136	260	350	09/11/1982
POFFABRO	266	176	364	494	04/11/1966	303	200	409	503	15/10/1996
PONTE DELLA DELIZIA	129	95	172	210	07/10/1961	152	114	208	240	03/10/1992
PONTEBBA	181	111	242	504	21/06/1996	213	132	288	523	22/06/1996
PORDENONE	122	90	173	222	09/11/1982	144	99	193	247	09/11/1982
PULFERO	201	140	280	340	06/10/1998	238	163	325	400	10/11/1982
RESIA	302	180	453	669	13/11/1969	350	208	528	681	12/11/1969
RIVAROTTA	112	77	152	233	08/06/1967	130	82	167	234	08/06/1967
S. DANIELE	152	101	216	301	23/08/1965	175	116	244	301	23/08/1965
S. FRANCESCO	254	173	343	534	04/11/1966	294	195	394	535	04/11/1966
S. GIORGIO DI NOGARO	110	78	146	181	09/06/1967	130	91	179	205	10/11/1982
S. MARTINO AL TAGLIAMENTO	137	101	184	235	06/10/1998	162	109	223	279	24/09/1981
S. QUIRINO	138	99	205	225	16/10/1996	160	114	223	259	09/11/1982
S. VITO AL TAGLIAMENTO	112	81	154	215	07/10/1961	133	90	190	217	03/10/1992
SACILE	126	86	187	239	09/11/1982	145	101	196	250	09/11/1982
SALETTO DI RACCOLANA	231	144	316	437	13/11/1969	273	162	395	462	13/11/1969
SAURIS	166	101	235	299	04/11/1966	188	110	265	307	22/11/1990
SESTO AL REGHENA	110	79	150	172	03/10/1992	132	89	172	253	03/10/1992
SPILIMBERGO	168	114	220	383	09/11/1982	192	130	262	387	09/11/1982
TARVISIO	130	85	174	269	05/04/1975	155	110	202	302	04/04/1975
TIMAU	181	119	258	343	14/11/1996	216	129	301	488	12/11/1996
TOLMEZZO	236	168	331	450	04/11/1966	276	192	391	539	22/11/1990
TRAMONTI DI SOPRA	251	182	321	457	01/09/1965	288	198	390	549	22/11/1990
TRAVESIO	185	134	246	366	09/11/1982	215	164	281	381	09/11/1982
TRIESTE	90	62	119	248	21/08/1977	105	71	151	277	21/08/1977
UCCEA	328	208	469	689	13/11/1969	384	242	579	710	12/11/1969
UDINE	136	90	177	433	06/10/1998	164	120	200	451	04/10/1998
VEDRONZA	229	157	306	431	06/10/1998	275	189	363	565	27/09/1991
VENZONE	223	154	286	479	07/09/1961	260	180	361	490	06/09/1961

percentuale dati giornalieri ricostruiti: ○ >0-5 ● 5-25 ● 25-50 ● 50-75 ● 75-100

Tab. 7 – Pioggia massima in 10 e 15 giorni consecutivi (mm) – dati 1961-2000

stazione	Pioggia massima in 10 giorni consecutivi					Pioggia massima in 15 giorni consecutivi				
	media	10°percentile	90°percentile	valore massimo	data del valore massimo	media	10°percentile	90°percentile	valore massimo	data del valore massimo
ALESSO	400	280	564	723	29/03/1975	457	306	664	880	28/03/1975
AMPEZZO	311	200	502	687	11/11/1996	349	212	548	699	09/11/1996
ARIIS	164	116	219	351	30/09/1998	192	137	241	388	26/09/1998
ATTIMIS	293	211	436	554	01/10/1998	342	232	472	621	26/09/1998
AVIANO	236	179	311	355	28/09/1992	274	199	354	414	23/09/1992
AVOSACCO	274	168	438	675	12/11/1996	316	215	517	691	09/11/1996
BARCIS	432	252	605	934	02/09/1965	494	326	690	1016	21/08/1965
BASALDELLA	218	160	300	337	29/03/1975	255	193	345	385	28/03/1975
BASOVIZZA	135	97	175	222	19/08/1977	160	118	211	246	10/08/1977
BONIFICA VITTORIA	139	96	187	274	01/10/1998	167	114	230	323	26/09/1998
CAMPONE	339	228	445	573	02/09/1965	392	260	542	695	23/08/1965
CASTIONS DI STRADA	185	129	251	329	29/09/1998	220	157	280	502	25/09/1993
CAVE DEL PREDIL	330	209	455	637	29/03/1975	387	247	472	769	03/11/2000
CERGNEU SUPERIORE	306	220	445	553	29/09/1998	358	261	491	614	26/09/1998
CERVIGNANO	159	119	197	350	22/09/1973	193	137	253	394	19/09/1973
CHIALINA (OVARO)	252	172	404	507	11/11/1996	286	191	461	516	09/11/1996
CHIEVOLIS	414	274	555	725	30/03/1975	475	326	626	844	28/03/1975
CHIUSAFORTE	324	206	475	641	29/03/1975	379	240	573	732	28/03/1975
CISERIIS	272	180	411	456	29/09/1998	318	215	431	560	28/03/1975
CIVIDALE	216	152	296	381	01/09/1965	261	193	349	495	25/09/1993
CLAUT	286	172	387	648	02/09/1965	326	205	453	710	23/08/1965
CLAUZETTO	304	214	395	510	09/11/1982	353	258	468	570	28/03/1975
CLODIG	285	215	381	459	01/10/1998	342	260	447	604	25/09/1993
CODROIPO	179	128	238	280	14/09/1995	210	163	261	368	22/08/1965
CORMONS	192	130	274	326	29/09/1998	229	160	309	443	25/09/1993
DIGA CELLINA	414	259	568	855	02/09/1965	470	293	691	906	23/08/1965
FORNI AVOLTRI	232	140	336	540	27/10/1966	266	159	398	553	25/10/1966
GEMONA	282	204	391	524	24/08/1965	330	249	446	787	23/08/1965
GORGAZZO	244	176	310	366	27/10/1966	286	210	357	438	06/10/1996
GORIZIA	183	131	261	337	22/09/1973	218	154	296	400	19/09/1973
GRADISCA	174	129	230	337	22/09/1973	206	152	268	408	19/09/1973
GRADO	142	102	208	246	05/06/1995	169	123	236	281	31/05/1995
LATISANA	150	109	208	287	28/09/1992	180	123	232	327	28/09/1992
MALBORGHETTO	218	147	312	387	29/03/1975	261	182	385	446	28/03/1975
MANIAGO	290	178	371	510	29/03/1975	337	232	437	568	28/03/1975
MOGGIO UDINESE	309	212	484	542	21/06/1996	360	241	556	716	23/08/1965
MONFALCONE	143	106	192	220	01/10/1998	174	127	238	273	26/09/1998
MONTEMAGGIORE	402	259	588	663	09/11/1982	470	315	665	749	25/09/1993
MORUZZO	229	167	349	475	01/10/1998	273	201	368	571	23/08/1965
MUSI	460	311	670	747	01/10/1998	532	384	784	862	28/03/1975
OPICINA	156	117	201	244	20/08/1977	186	133	247	283	10/08/1977
OSEACCO	465	274	643	893	10/11/1969	537	328	754	1148	01/11/2000
PALMANOVA	169	116	239	330	30/09/1998	202	143	271	472	25/09/1993
PALUZZA	274	172	396	679	12/11/1996	311	206	501	695	09/11/1996
PASSO MAURIA	212	146	275	382	02/09/1965	243	168	344	447	23/08/1965
PAULARO	250	163	385	666	12/11/1996	291	197	462	683	09/11/1996
PESARIIS	254	154	386	495	27/10/1966	289	193	450	559	23/08/1965
PINZANO	239	179	319	446	09/11/1982	281	209	347	499	28/03/1975
POFFABRO	374	240	513	626	29/03/1975	430	295	612	705	28/03/1975
PONTE DELLA DELIZIA	187	136	239	276	28/09/1998	226	162	282	355	26/09/1998
PONTEBBA	275	170	406	605	12/11/1996	323	218	490	637	19/06/1996
PORDENONE	179	133	244	272	09/11/1982	212	158	274	323	27/09/1998
PULFERO	301	207	409	507	02/09/1965	357	250	507	579	26/09/1998
RESIA	441	274	681	804	29/03/1975	510	329	830	1111	01/11/2000
RIVAROTTA	163	110	234	305	28/09/1992	194	141	261	344	23/09/1992
S. DANIELE	222	166	294	391	24/08/1965	259	186	349	558	23/08/1965
S. FRANCESCO	370	240	512	655	29/03/1975	425	275	603	755	28/03/1975
S. GIORGIO DI NOGARO	160	114	224	327	28/09/1992	193	134	250	369	28/09/1992
S. MARTINO AL TAGLIAMENTO	202	150	267	414	28/09/1998	237	177	303	507	27/09/1998
S. QUIRINO	201	151	273	338	11/02/1987	237	167	302	416	29/10/1962
S. VITO AL TAGLIAMENTO	169	115	221	255	09/11/1982	198	142	248	288	19/12/1981
SACILE	183	128	242	332	09/11/1982	216	156	289	332	31/10/1982
SALETTO DI RACCOLANA	351	229	510	565	29/03/1975	407	277	577	729	01/11/2000
SAURIS	232	147	325	375	29/03/1975	266	174	371	467	30/09/2000
SESTO AL REGHENA	165	120	202	274	03/10/1992	195	140	244	301	23/09/1992
SPILIMBERGO	239	175	327	474	09/11/1982	277	190	359	474	09/11/1982
TARVISIO	203	135	268	423	29/03/1975	243	171	338	508	28/03/1975
TIMAU	267	169	392	645	12/11/1996	305	201	498	663	08/11/1996
TOLMEZZO	346	222	506	641	29/03/1975	392	271	574	718	28/03/1975
TRAMONTI DI SOPRA	358	250	487	680	29/03/1975	412	279	566	777	28/03/1975
TRAVESIO	270	200	356	489	09/11/1982	314	231	403	504	28/03/1975
TRIESTE	135	92	190	296	19/08/1977	160	110	227	317	11/08/1977
UCCEA	489	325	736	838	29/03/1975	562	359	851	1093	03/11/2000
UDINE	204	156	252	540	29/09/1998	246	183	309	598	26/09/1998
VEDRONZA	347	243	447	633	23/09/1991	398	283	525	689	28/03/1975
VENZONE	332	231	449	546	24/08/1965	391	271	502	788	23/08/1965

percentuale dati giornalieri ricostruiti: ○ >0-5 ○ 5-25 ● 25-50 ● 50-75 ● 75-100

Tab. 8 – Pioggia massima in 20 e 30 giorni consecutivi (mm)– dati 1961-2000

stazione	Pioggia massima in 20 giorni consecutivi					Pioggia massima in 30 giorni consecutivi				
	media	10°percentile	90°percentile	valore massimo	data del valore massimo	media	10°percentile	90°percentile	valore massimo	data del valore massimo
ALESSO	521	346	764	1016	31/10/2000	598	398	827	1216	31/10/2000
AMPEZZO	394	225	652	808	23/08/1965	458	274	758	932	31/08/1965
ARIIS	216	153	283	394	01/10/1998	265	193	349	477	12/09/1998
ATTIMIS	386	272	528	636	01/10/1998	459	307	627	778	12/09/1998
AVIANO	310	232	409	508	17/10/1966	366	257	497	620	08/10/1966
AVOSACCO	359	228	601	697	11/11/1996	425	273	705	808	12/03/1975
BARCIS	553	368	837	1189	17/10/1966	631	382	909	1485	08/10/1966
BASALDELLA	296	212	388	469	19/03/1975	354	255	462	592	12/03/1975
BASOVIZZA	183	132	243	269	03/10/1992	231	157	307	389	26/07/1977
BONIFICA VITTORIA	196	129	263	346	01/10/1998	240	175	333	404	12/09/1998
CAMPONE	450	292	600	806	23/08/1965	534	353	736	974	31/08/1965
CASTIONS DI STRADA	244	160	316	502	25/09/1993	298	212	362	689	25/09/1993
CAVE DEL PREDIL	439	298	666	917	31/10/2000	520	364	692	1077	31/10/2000
CERGNEU SUPERIORE	404	297	572	644	19/03/1975	486	359	664	818	25/09/1993
CERVIGNANO	219	154	294	400	16/09/1973	273	197	381	453	25/09/1993
CHIALINA (OVARO)	325	207	537	580	25/09/1993	386	255	620	720	25/09/1993
CHIEVOLIS	531	338	768	858	28/03/1975	620	382	892	1195	13/03/1975
CHIUSAFORTE	424	281	626	854	31/10/2000	506	330	730	1010	31/10/2000
CISERIIS	364	254	487	630	19/03/1975	434	315	582	766	12/03/1975
CIVIDALE	297	217	428	510	23/08/1965	360	264	509	708	31/08/1965
CLAUT	369	242	520	775	17/10/1966	432	275	611	991	08/10/1966
CLAUZETTO	406	289	571	665	19/03/1975	485	352	676	787	13/03/1975
CLODIG	386	297	525	617	25/09/1993	468	358	663	828	25/09/1993
CODROIPO	236	172	296	392	19/08/1965	283	193	346	435	12/09/1998
CORMONS	262	178	378	447	13/09/1991	322	230	444	607	25/09/1993
DIGA CELLINA	529	323	758	1146	17/10/1966	607	332	881	1360	08/10/1966
FORNI AVOLTRI	305	182	477	682	17/10/1966	356	213	561	791	08/10/1966
GEMONA	386	274	540	912	23/08/1965	454	329	655	959	23/08/1965
GORGAZZO	325	237	419	528	17/10/1966	387	274	470	683	08/10/1966
GORIZIA	251	188	332	485	03/11/2000	310	227	407	557	31/10/2000
GRADISCA	238	172	325	420	17/09/1973	292	201	379	508	25/09/1993
GRADO	192	141	272	295	30/05/1995	237	170	329	372	04/09/1993
LATISANA	200	143	260	358	23/09/1992	245	185	311	411	23/09/1992
MALBORGHETTO	300	204	461	534	19/03/1975	363	250	505	674	25/09/1993
MANIAGO	390	245	531	672	19/03/1975	460	309	650	820	12/03/1975
MOGGIO UDINESE	409	287	654	815	23/08/1965	480	321	745	923	31/10/2000
MONFALCONE	199	152	260	337	03/11/2000	247	193	330	397	04/09/1993
MONTEMAGGIORE	530	382	727	805	23/08/1965	637	482	887	1142	31/08/1965
MORUZZO	307	229	410	615	23/08/1965	369	265	474	692	12/09/1998
MUSI	610	434	860	927	19/03/1975	715	510	973	1147	12/03/1975
OPICINA	212	145	280	304	10/08/1977	264	195	369	413	26/09/1993
OSEACCO	607	370	905	1377	31/10/2000	705	448	1037	1592	31/10/2000
PALMANOVA	227	157	308	473	25/09/1993	280	201	370	649	25/09/1993
PALUZZA	356	236	609	701	11/11/1996	419	255	715	820	12/03/1975
PASSO MAURIA	276	194	395	515	23/08/1965	330	230	480	577	15/08/1965
PAULARO	332	214	578	688	09/11/1996	389	255	679	757	25/09/1993
PESARIIS	327	218	519	617	23/08/1965	384	234	613	755	31/08/1965
PINZANO	322	235	440	576	19/03/1975	380	299	529	677	12/03/1975
POFFABRO	494	309	713	854	19/03/1975	580	371	848	1060	08/10/1966
PONTE DELLA DELIZIA	259	188	349	370	01/10/1998	319	242	411	458	27/09/1998
PONTEBBA	372	242	589	751	20/06/1996	442	294	655	823	31/10/2000
PORDENONE	243	179	325	365	17/10/1966	296	205	394	459	31/08/1965
PULFERO	402	300	583	699	23/08/1965	480	369	720	862	31/08/1965
RESIA	569	365	888	1337	31/10/2000	663	427	956	1532	31/10/2000
RIVAROTTA	215	158	279	379	23/09/1992	263	198	346	434	23/09/1992
S. DANIELE	295	224	422	637	23/08/1965	348	249	477	721	23/08/1965
S. FRANCESCO	486	287	706	880	19/03/1975	569	356	854	1037	12/03/1975
S. GIORGIO DI NOGARO	215	154	267	400	24/09/1992	268	193	348	470	25/09/1993
S. MARTINO AL TAGLIAMENTO	272	205	352	523	01/10/1998	327	232	420	701	27/09/1998
S. QUIRINO	271	192	360	486	28/10/1962	326	234	432	567	28/10/1962
S. VITO AL TAGLIAMENTO	227	167	291	320	09/11/1982	276	204	340	378	12/05/1995
SACILE	247	179	317	394	09/11/1982	297	213	385	499	08/10/1966
SALETTO DI RACCOLANA	462	322	632	886	31/10/2000	550	382	734	1095	31/10/2000
SAURIS	308	194	455	518	17/10/1966	367	233	523	662	13/03/1975
SESTO AL REGHENA	220	165	297	340	03/10/1992	267	201	334	388	23/09/1992
SPILIMBERGO	319	235	423	531	09/11/1982	373	277	498	567	31/08/1965
TARVISIO	277	184	389	516	28/03/1975	330	232	484	623	13/03/1975
TIMAU	347	217	575	669	11/11/1996	411	265	683	810	31/10/2000
TOLMEZZO	445	294	712	812	19/03/1975	517	323	783	965	12/03/1975
TRAMONTI DI SOPRA	465	285	680	873	19/03/1975	538	327	813	1060	12/03/1975
TRAVESIO	357	276	469	578	23/08/1965	426	316	579	687	12/03/1975
TRIESTE	182	128	254	346	10/08/1977	227	158	309	402	26/07/1977
UCCEA	638	413	931	1289	31/10/2000	758	504	1040	1529	31/10/2000
UDINE	281	207	380	632	23/08/1965	337	254	447	756	12/09/1998
VEDRONZA	455	333	694	745	23/08/1965	541	391	779	951	12/09/1998
VENZONE	450	307	629	890	23/08/1965	526	363	735	941	22/08/1965

percentuale dati giornalieri ricostruiti: ○ >0-5 ○ 5-25 ● 25-50 ● 50-75 ● 75 -100

Tab. 9 – Numero di giorni con pioggia massima inferiore a 1 o 5 mm – dati 1961-2000

stazione	N° di giorni con pioggia < 1 mm						N° di giorni con pioggia < 5 mm					
	anno		gennaio		luglio		anno		gennaio		luglio	
	media	90° percentile	media	90° percentile	media	90° percentile	media	90° percentile	media	90° percentile	media	90° percentile
ALESSO	33	47	22	44	9	14	39	53	26	47	12	17
AMPEZZO	35	53	22	47	7	11	40	54	26	49	10	16
ARIIS	29	40	19	34	13	22	40	59	25	48	17	27
ATTIMIS	31	43	20	33	10	15	37	49	25	44	12	17
AVIANO	35	51	22	45	9	13	42	62	26	54	12	18
AVOSACCO	34	50	22	37	7	11	41	55	26	48	10	13
BARCIS	37	54	23	46	8	13	41	60	26	47	11	16
BASALDELLA	33	46	21	35	10	14	42	58	27	49	13	21
BASOVIZZA	28	39	16	32	12	18	36	51	20	39	17	28
BONIFICA VITTORIA	28	38	17	33	14	22	41	55	24	48	18	28
CAMPONE	28	39	20	34	8	11	40	56	26	49	11	17
CASTIONS DI STRADA	31	45	18	33	12	18	41	59	25	47	15	23
CAVE DEL PREDIL	26	35	17	29	7	10	35	53	22	44	10	14
CERGNEU SUPERIORE	31	44	21	40	8	12	35	47	24	44	11	18
CERVIGNANO	28	40	18	33	13	20	40	55	25	48	16	28
CHIALINA (OVARO)	33	53	21	47	6	8	40	54	26	49	8	11
CHIEVOLIS	33	51	22	44	8	12	40	59	26	49	10	15
CHIUSAFORTE	34	53	21	47	8	11	40	54	26	47	10	16
CISERIIS	31	46	21	44	9	12	37	52	26	47	12	21
CIVIDALE	30	39	18	33	10	15	38	53	25	47	13	21
CLAUT	35	53	22	47	6	8	40	58	25	47	9	12
CLAUZETTO	31	44	20	35	8	12	38	53	25	45	11	16
CLODIG	29	39	17	32	9	13	35	51	23	39	12	18
CODROIPO	31	43	21	39	11	17	41	54	26	48	15	21
CORMONS	29	40	18	35	11	16	38	52	23	44	13	21
DIGA CELLINA	36	54	23	44	8	13	42	61	26	49	11	16
FORNI AVOLTRI	33	53	20	35	6	9	41	60	27	49	9	13
GEMONA	31	44	21	35	9	12	38	53	26	47	11	16
GORGAZZO	34	51	22	44	9	12	42	62	26	49	12	19
GORIZIA	27	40	17	31	11	17	36	51	21	36	14	22
GRADISCA	26	36	17	30	11	16	36	47	20	38	13	18
GRADO	30	41	18	38	15	23	40	58	24	48	18	29
LATISANA	29	39	19	34	14	21	40	57	25	48	18	29
MALBORGHETTO	31	53	19	34	7	11	40	54	25	47	10	14
MANIAGO	32	47	22	43	8	13	40	59	26	47	11	17
MOGGIO UDINESE	34	52	22	44	8	11	40	53	25	47	10	15
MONFALCONE	29	40	17	32	13	20	38	48	21	38	17	26
MONTEMAGGIORE	30	46	17	31	9	14	34	47	21	39	11	18
MORUZZO	31	41	21	39	11	21	37	46	25	44	14	22
MUSI	30	44	19	34	8	12	36	52	24	47	10	14
OPICINA	28	40	16	34	13	18	36	51	20	39	17	28
OSEACCO	35	53	23	47	8	11	39	54	25	48	10	14
PALMANOVA	31	44	18	33	12	18	38	53	23	44	15	23
PALUZZA	34	50	22	45	7	10	42	64	27	49	9	12
PASSO MAURIA	35	52	22	48	7	11	40	54	26	48	9	13
PAULARO	32	48	20	34	7	11	40	53	26	48	9	13
PESARIIS	34	53	21	35	7	9	39	55	26	52	9	11
PINZANO	32	44	21	39	9	14	40	55	26	47	12	18
POFFABRO	31	45	21	41	8	12	39	54	25	45	10	15
PONTE DELLA DELIZIA	32	46	20	34	12	18	41	55	25	44	14	21
PONTEBBA	29	48	18	34	8	12	39	53	25	47	10	15
PORDENONE	33	48	21	38	11	18	43	62	26	54	15	26
PULFERO	29	46	18	34	8	14	36	50	23	47	10	16
RESIA	32	45	20	38	7	10	39	54	25	45	10	16
RIVAROTTA	31	44	20	39	13	20	40	59	25	49	16	24
S. DANIELE	31	44	21	35	9	15	39	53	27	47	12	17
S. FRANCESCO	28	41	20	40	8	11	38	54	25	47	11	15
S. GIORGIO DI NOGARO	28	40	18	33	12	18	39	55	24	44	16	26
S. MARTINO AL TAGLIAMENTO	34	49	23	40	11	17	39	53	26	45	14	20
S. QUIRINO	36	47	22	43	11	20	43	60	28	54	14	23
S. VITO AL TAGLIAMENTO	32	44	21	41	13	20	41	57	26	50	16	23
SACILE	31	43	21	42	11	17	43	62	26	54	14	22
SALETTO DI RACCOLANA	35	52	21	47	7	11	38	53	24	47	10	13
SAURIS	33	52	20	47	6	10	38	54	25	48	8	11
SESTO AL REGHENA	33	44	20	40	12	20	42	57	26	49	17	24
SPILIMBERGO	32	44	21	33	10	14	39	52	26	45	13	21
TARVISIO	28	44	18	31	7	11	38	53	24	47	10	15
TIMAU	36	52	22	47	7	10	42	61	27	49	9	12
TOLMEZZO	33	52	22	37	8	12	41	55	27	48	11	17
TRAMONTI DI SOPRA	34	53	23	46	8	11	41	58	27	52	11	15
TRAVESIO	33	47	21	39	9	14	41	55	26	47	12	15
TRIESTE	32	47	18	35	14	23	39	56	22	46	19	31
UCCEA	30	45	19	34	7	10	35	50	22	44	9	14
UDINE	29	38	19	31	10	14	39	49	26	44	15	24
VEDRONZA	32	44	21	40	8	12	36	49	26	44	11	17
VENZONE	33	45	21	42	8	12	40	53	26	48	11	14

percentuale dati giornalieri ricostruiti: ○ >0-5 ○ 5-25 ● 25-50 ● 50-75 ● 75-100

Tab. 10 – Numero di giorni con pioggia massima inferiore a 10, 20 o 50 mm – dati 1961-2000

stazione	N° di giorni con pioggia < 10 mm						N° di giorni con pioggia < 20 mm						N° di giorni con pioggia < 50 mm					
	anno		gennaio		luglio		anno		gennaio		luglio		anno		gennaio		luglio	
	media	90° percentile	media	90° percentile	media	90° percentile	media	90° percentile	media	90° percentile	media	90° percentile	media	90° percentile	media	90° percentile	media	90° percentile
ALESSO	44	59	29	49	14	20	51	73	34	60	17	24	62	87	44	78	26	36
AMPEZZO	46	67	31	56	13	19	55	82	39	66	16	22	71	95	50	87	24	34
ARIIS	45	62	29	53	20	34	53	66	34	61	26	43	68	93	46	76	40	55
ATTIMIS	42	54	27	49	14	20	49	73	32	59	18	25	61	91	44	75	26	33
AVIANO	46	67	29	54	16	23	52	79	36	64	20	28	67	89	47	83	31	45
AVOSACCO	48	73	31	54	12	16	54	76	39	72	16	23	71	102	51	87	26	35
BARCIS	47	74	31	58	13	19	52	75	36	62	17	22	67	90	48	83	25	35
BASALDELLA	47	66	29	54	16	24	53	72	35	60	21	35	68	93	47	83	31	45
BASOVIZZA	41	55	25	49	20	34	51	66	31	58	27	43	67	95	46	75	40	54
BONIFICA VITTORIA	45	58	27	49	22	36	53	78	34	58	28	42	72	98	50	83	40	55
CAMPONE	44	64	29	52	13	21	52	82	37	67	16	24	64	92	46	81	24	33
CASTIONS DI STRADA	45	62	28	54	19	28	51	66	32	54	24	34	65	84	45	75	35	53
CAVE DEL PREDIL	39	53	26	47	12	15	47	58	31	55	15	20	61	87	44	80	23	29
CERGNEU SUPERIORE	41	53	27	47	13	19	47	64	31	54	18	27	59	80	42	70	26	36
CERVIGNANO	44	57	27	49	20	30	50	78	33	55	26	37	65	93	47	83	37	52
CHIALINA (OVARO)	45	60	31	54	11	14	56	81	40	71	14	18	73	102	52	86	23	32
CHIEVOLIS	44	69	31	54	13	17	52	82	35	60	17	23	63	85	44	80	26	36
CHIUSAFORTE	44	55	28	47	12	17	51	64	36	56	15	25	65	95	47	81	24	36
CISERIIS	44	60	28	49	14	24	50	72	34	61	18	26	64	86	45	75	26	36
CIVIDALE	43	60	27	52	14	21	50	66	32	60	20	29	63	86	45	72	29	45
CLAUT	45	63	29	55	11	15	52	75	36	61	15	20	69	92	48	87	24	34
CLAUZETTO	42	55	27	48	13	20	49	71	33	60	16	24	60	83	42	74	24	35
CLODIG	40	52	25	47	15	21	46	60	29	53	17	24	57	81	40	68	26	36
CODROIPO	46	60	29	54	19	29	51	64	35	61	23	35	69	95	47	83	37	55
CORMONS	42	58	26	52	15	23	49	65	31	54	21	30	63	91	43	68	32	45
DIGA CELLINA	47	67	30	58	14	18	51	75	36	67	18	24	67	92	47	83	27	37
FORNI AVOLTRI	48	65	33	61	11	15	58	83	41	74	14	19	77	105	56	92	22	30
GEMONA	43	58	28	49	14	22	51	72	35	58	17	25	64	87	44	79	26	35
GORGAZZO	47	67	30	60	15	22	53	81	36	64	19	28	67	86	47	80	29	44
GORIZIA	40	53	24	46	17	28	47	65	29	53	23	35	63	92	43	72	33	46
GRADISCA	41	55	25	47	17	26	47	65	30	55	22	29	64	92	44	70	34	46
GRADO	45	60	28	49	23	36	52	66	34	56	29	43	70	97	50	83	41	57
LATISANA	45	62	28	54	22	36	53	80	35	62	28	43	71	95	50	84	42	58
MALBORGHETTO	45	55	29	50	13	17	53	75	36	61	17	24	70	103	50	88	24	34
MANIAGO	45	62	29	54	14	18	51	73	35	61	17	25	64	86	46	81	27	36
MOGGIO UDINESE	46	59	29	53	12	17	54	81	38	66	16	21	68	95	48	81	26	35
MONFALCONE	45	55	27	49	20	31	51	68	32	55	28	38	70	99	47	74	40	57
MONTEMAGGIORE	38	52	24	47	13	20	43	60	27	49	16	24	53	66	37	62	22	34
MORUZZO	44	61	28	54	16	26	52	72	34	60	19	31	63	90	45	83	30	42
MUSI	41	54	26	48	12	17	45	58	29	49	14	21	56	82	41	72	21	31
OPICINA	40	55	25	49	21	33	48	62	30	55	27	43	65	84	45	73	39	54
OSEACCO	44	60	29	49	12	16	50	67	33	53	14	20	62	87	44	76	22	29
PALMANOVA	44	59	28	52	19	28	51	74	33	57	24	36	66	93	47	79	36	51
PALUZZA	47	72	32	57	11	15	55	76	39	72	15	20	71	105	50	87	23	33
PASSO MAURIA	45	62	31	56	11	16	55	77	40	70	15	21	71	94	52	83	24	32
PAULARO	45	63	29	57	11	14	55	81	38	73	15	20	69	92	49	83	25	34
PESARIIS	46	71	32	55	11	15	56	83	39	67	14	19	74	98	54	86	22	29
PINZANO	46	62	29	54	14	24	52	75	36	62	18	29	65	86	46	79	27	37
POFFABRO	43	60	27	48	13	17	49	72	33	55	16	19	63	83	45	77	26	36
PONTE DELLA DELIZIA	48	63	29	54	17	24	54	80	35	64	22	34	68	92	47	84	33	47
PONTEBBA	43	53	27	47	12	17	51	66	35	60	16	24	67	92	48	83	24	34
PORDENONE	49	67	31	60	19	29	55	78	37	68	24	36	73	97	49	83	35	52
PULFERO	41	53	26	47	13	19	47	64	30	54	16	24	57	83	40	68	24	34
RESIA	44	54	28	47	12	16	51	68	34	60	15	20	63	91	45	80	23	33
RIVAROTTA	45	63	28	49	19	29	53	80	35	62	26	39	69	93	47	78	39	56
S. DANIELE	46	62	29	52	15	23	53	75	36	62	20	33	66	94	47	84	30	42
S. FRANCESCO	44	71	28	49	13	18	51	74	34	57	16	24	63	87	44	80	24	36
S. GIORGIO DI NOGARO	45	61	27	49	20	31	51	75	34	60	26	39	65	93	46	75	37	51
S. MARTINO AL TAGLIAMENTO	47	62	29	54	17	29	55	79	36	62	22	35	68	94	47	83	34	48
S. QUIRINO	48	67	31	57	17	26	54	79	37	62	22	35	72	100	50	87	33	51
S. VITO AL TAGLIAMENTO	47	65	30	60	19	29	54	79	36	62	25	38	72	96	49	83	37	55
SACILE	48	66	31	57	18	29	55	81	37	68	23	36	73	98	50	88	35	54
SALETTO DI RACCOLANA	43	53	27	47	11	17	50	65	35	58	14	22	65	93	47	87	22	31
SAURIS	42	55	29	53	10	14	53	74	38	68	14	18	71	94	51	86	22	28
SESTO AL REGHENA	47	62	29	55	20	29	54	79	36	62	25	34	72	95	50	84	36	51
SPILIMBERGO	45	62	29	54	16	24	52	72	34	61	20	32	65	90	46	83	30	40
TARVISIO	43	60	29	53	13	18	51	66	35	61	16	22	68	94	49	88	25	34
TIMAU	46	72	31	54	11	16	54	76	38	72	15	21	69	102	50	85	23	33
TOLMEZZO	47	71	31	54	13	19	52	76	38	66	16	22	67	93	49	87	27	36
TRAMONTI DI SOPRA	47	64	31	56	13	18	54	81	37	71	17	23	67	95	47	83	25	34
TRAVESIO	45	64	28	53	14	19	52	73	36	67	17	28	63	86	44	80	25	35
TRIESTE	44	62	27	50	23	37	52	82	32	61	29	43	70	96	49	80	42	56
UCCEA	38	53	25	47	11	17	44	60	28	47	14	20	55	82	40	67	21	32
UDINE	44	57	28	52	17	29	49	65	32	59	21	31	66	95	46	81	30	42
VEDRONZA	41	53	27	47	13	19	47	62	30	54	16	25	57	82	42	72	23	35
VENZONE	44	59	28	49	13	17	51	75	34	58	16	23	63	92	45	80	25	35

percentuale dati giornalieri ricostruiti: ○ >0-5 ○ 5-25 ● 25-50 ● 50-75 ● 75-100