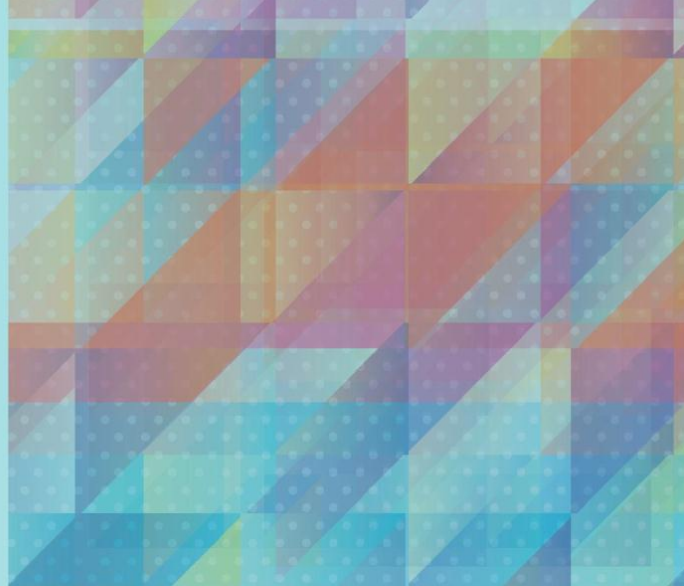




Институт управления социальными процессами  
Центр анализа доходов и уровня жизни

Мониторинг доходов, расходов и потребления  
российских домохозяйств



# УРОВЕНЬ И ПРОФИЛЬ БЕДНОСТИ В РОССИИ: от 1990-х годов до наших дней

---

# 01

Овчарова Л.Н.  
Бирюкова С.С.  
Попова Д.О.  
Варданян Е.Г.

Москва, 2014



# **Уровень и профиль бедности в России: от 1990-х годов до наших дней**

Овчарова Л.Н.  
Бирюкова С.С.  
Попова Д.О.  
Варданян Е.Г.

Москва 2014

**Авторы:** Овчарова Л.Н., Бирюкова С.С., Попова Д.О., Варданян Е.Г.

**Научный редактор:** Овчарова Л.Н.

**Редактор:** Шепелева Е.В.

**Уровень и профиль бедности в России:** от 1990-х годов до наших дней – М.: НИУ ВШЭ, 2014. – 35 с.

**Центр анализа доходов и уровня жизни Института управления социальными процессами НИУ ВШЭ** представляет первый выпуск ежеквартального бюллетеня, выпущенного в рамках Мониторинга доходов, расходов и потребления российских домохозяйств НИУ ВШЭ.

Текущий бюллетень посвящен обзору динамики российской бедности за весь постсоветский период. На основе официальных данных Росстата и сведений репрезентативных в масштабе страны выборочных обследований авторы оценивают уровень бедности и основные социально-демографические характеристики бедного населения. При проведении исследования применяются как утвержденный на федеральном уровне абсолютный подход к измерению бедности, так и альтернативные концепции, принятые в практике других стран и международных организаций.

**Центр анализа доходов и уровня жизни**

E-mail: [csils@hse.ru](mailto:csils@hse.ru)

<http://csils.hse.ru>

© Национальный исследовательский университет  
«Высшая школа экономики», 2014

При перепечатке ссылка обязательна.

## Вместо введения

Перед вами первый бюллетень, выпущенный в рамках [Мониторинга доходов, расходов и потребления российских домохозяйств НИУ ВШЭ](#), ежеквартальные номера которого будут посвящены анализу динамики доходов, расходов и потребления населения, индикаторов бедности, неравенства, жилищной и имущественной обеспеченности, исследованию особенностей сберегательного и кредитного поведения, а также других конъюнктурных вопросов, связанных с благосостоянием. Он подготовлен сотрудниками [Центра анализа доходов и уровня жизни](#) Института управления социальными процессами НИУ ВШЭ на основе официальных данных Росстата, ведомственной статистики и доступных разработкам результатов выборочных обследований домохозяйств. В 2014 году в рамках мониторинга будут выпущены тематические бюллетени, а начиная с 2015 года их дополняют оперативные экспертно-аналитические сообщения по наиболее значимым обследованиям, публикациям и выпускам статистических данных.

Открывает серию обзоров бюллетень, посвященный анализу индикаторов бедности, интерес к которым повышается в периоды кризисов, нарастания геополитической и экономической неопределенности. Согласно последнему макроэкономическому прогнозу Минэкономразвития РФ, после двух лет стагнации российская экономика постепенно вползает в рецессию, вследствие чего в ближайшее время мы ожидаем повышение доли населения с доходами ниже прожиточного минимума. Эта тенденция уже проявилась в первом полугодии 2014: по сравнению с аналогичным периодом предыдущего года численность бедного населения увеличилась на 300 тыс. человек. В 2015 году даже в соответствии с оптимистичными прогнозами ожидается повышение уровня бедности до 11,7%.

Между тем, преодоление бедности, особенно в крайних ее формах, традиционно является одним из главных пунктов политической и социальной повестки государств. В 2000 году ликвидация абсолютной бедности и голода была названа первой среди восьми целей развития тысячелетия, которые были обозначены странами-членами ООН в качестве ориентиров на период до 2015 года<sup>1</sup>. Свое место эти вопросы сохраняют и в повестке на следующие пятнадцать лет: две цели из предложенного членами Рабочей группы Генеральной Ассамблеи по целям в области устойчивого развития перечня имеют непосредственное отношение к вопросам сокращения бедности. Так, первая из сформулированных семнадцати целей состоит в *повсеместной ликвидации нищеты во всех ее формах*, а вторая — в *ликвидации голода, обеспечении продовольственной безопасности и улучшении питания, а также содействии устойчивому развитию сельского хозяйства*<sup>2</sup>.

Специфика любого национального мониторинга бедности определяется особенностями решения четырех ключевых вопросов: *во-первых*, выбором теоретической и методологической концепции построения линии бедности; *во-вторых*, организацией статистического наблюдения за доходами или другими ресурсами, используемыми для сравнения с линией бедности; *в-третьих*, ориентацией на одну или несколько

---

<sup>1</sup> См. [сайт ООН, посвященный Целям развития тысячелетия](#).

<sup>2</sup> [Доклад рабочей группы открытого состава Генеральной Ассамблеи по целям в области устойчивого развития](#). – Генеральная Ассамблея ООН. – 12 августа 2014 г.

национальных линий бедности, гармонизированных с задачами социальной политики; и, в-четвертых, принятой системой индикаторов для оценки уровня, глубины, рисков, профиля и причин бедности, измеряемых на основе данных официальной статистики.

На официальном уровне в России принята единая национальная линия бедности, определяемая величиной прожиточного минимума, которая одновременно является важным индикатором динамики социально-экономического развития и регулятором социальных гарантий и программ поддержки бедного населения. В отдельные годы в качестве критерия крайней бедности Росстат дополнительно использовал величину, равную половине прожиточного минимума. Это было связано с желанием выделить те группы населения, ресурсы которых не позволяют обеспечивать минимально приемлемое питание, оплату ЖКУ и самую необходимую одежду и обувь. Однако методика расчета такого критерия не регламентируется нормативными документами, а сам показатель не используется для принятия управленческих решений.

Альтернативные линии бедности в России разрабатываются в рамках научных исследований и не включены в национальный мониторинг. При этом они являются единственным источником данных о многообразии форм проявления бедности, без учета которых невозможно реализовывать эффективную политику, направленную на ее снижение. В данном бюллетене мы будем рассматривать как официальные, так и альтернативные линии бедности, и, учитывая высокое пространственное неравенство в стране, отдельно остановимся на региональных аспектах.

### **Концептуальные подходы к определению и измерению бедности**

Концепции определения и инструменты измерения бедности постоянно модифицируются под влиянием экономических, социальных, политических и институциональных факторов. Подходы к оценке бедности должны быть согласованы с достигнутым уровнем и направлением экономического, политического и социального развития региона, приоритетами государственной политики и задачами, для решения которых разрабатываются и отслеживаются индикаторы уровня, глубины и профиля бедности. Как правило, показатели бедности используют для характеристики минимально приемлемого в обществе уровня потребления, регулирования неравенства в распределении доходов, выделения целевых групп для программ социальной поддержки и оценки их результативности. Динамика индикаторов бедности становится предметом повышенного внимания политиков и экспертов в периоды кризиса и на этапах бурного экономического роста.

В мировой практике существует три подхода к определению черты бедности — в соответствии с абсолютным, относительным или субъективным критерием. В рамках *абсолютной концепции* черта бедности устанавливается посредством формирования минимальной потребительской корзины. Семьи, не имеющие ресурсов для удовлетворения самых основных жизнеобеспечивающих потребностей своих членов, считаются бедными. Базовый потребительский набор необходимых товаров и услуг, совокупная стоимость которых и составляет черту бедности, экономически и научно обосновывается и утверждается правительством стран. Для измерения масштабов бедности с указанной стоимостью могут сравниваться различные монетарные показатели,

например, доходы или расходы. Абсолютный подход определения бедности имеет самую долгую историю применения и широко распространен до настоящего времени. В частности, он до сих пор используется при разработке международных стандартов для проведения масштабных межстрановых сопоставлений. Абсолютными являются линии бедности Всемирного банка, равные 1,25 или 2 долларам США в день по паритету покупательной способности, в соответствии с которыми в России уровень бедности уже в середине первой декады 2000-х годов оказывается ниже 0,0%<sup>3</sup>.

*Относительная концепция* уровня бедности утверждает, что к бедным относятся те, чей уровень жизни существенно отличается от стандарта, преобладающего в стране. В основе относительной черты бедности лежит метод оценки относительных лишений, разработанный английским ученым П. Таунсендом в 1970-х годах. Бедность в рамках относительного подхода измеряется через немонетарные характеристики уровня жизни домохозяйства и понимается как недостаточность собственных ресурсов для достижения сложившихся в обществе стандартов потребления. Отклонение от стандартного для общества уровня жизни было обозначено понятием лишения, или депривации<sup>4</sup>.

Изначально список лишений, касающихся всех областей человеческой жизни, был определен П. Таунсендом экспертным путем. Основным поводом для критики этого подхода стал тот факт, что собственное мнение эксперта, составляющего список лишений, может исказить действительную картину бедности. Позднее в рамках депривационной концепции бедности для преодоления этой проблемы было предложено использовать результаты выборочных обследований населения, т.е. экспертами становились граждане страны<sup>5</sup>. В силу сложности применения депривационного подхода на практике была разработана *монетарная относительная линия бедности*, которая выражает принятый в обществе стандарт жизни через величину доходов или расходов. Как правило, порог относительной бедности устанавливается на уровне 40–60% от величины медианного дохода населения или группы. В настоящее время относительная линия бедности используется, например, Организацией экономического сотрудничества и развития (ОЭСР), а комплексный подход к определению линии бедности, основанный на одновременном использовании депривационного и относительного монетарного критериев, применяется Евростатом для оценки и сопоставления показателей бедности в странах Евросоюза.

Абсолютный и относительный подходы к измерению бедности могут применяться с учетом так называемых *шкал эквивалентности* — набора масштабирующих коэффициентов, используемых для приведения индивидуальных или домохозяйственных оценок благосостояния к сопоставимому виду. Они позволяют корректировать стоимость располагаемых ресурсов в соответствии с социально-демографическими характеристиками людей и (или) размером домашних хозяйств, то есть, учитывать специфику потребностей разных возрастных групп и эффект экономии на масштабе.

Абсолютная линия бедности с применением шкал эквивалентности на государственном уровне используется в США. В настоящий момент в этой стране стоимость минимальной потребительской корзины принимает 48 различных значений, которые

---

<sup>3</sup> Malik K. [Human development report 2013. The rise of the South: Human progress in a diverse world.](#) – 2013.

<sup>4</sup> Townsend, P. [Poverty in the United Kingdom: a survey of household resources and standards of living.](#) Harmondsworth: Penguin, 1979.

<sup>5</sup> Mack, J. and S. Lansley. [Poor Britain.](#) London: George Allen and Unwin, 1985.

рассчитываются в зависимости от размера домашнего хозяйства и возраста всех его членов, с выделением трех возрастных групп: детей до 18 лет, трудоспособных взрослых и взрослых старше 65 лет. В странах Европейского союза в сочетании с относительной линией бедности до недавнего времени использовалась Оксфордская шкала эквивалентности, которая присваивает вес «1» первому взрослому члену домохозяйства, «0,7» всем остальным взрослым и «0,5» — каждому ребенку в возрасте до 14 лет. В настоящее время осуществлен переход к более жесткой, модифицированной шкале, в которой при расчете показателей дохода каждый дополнительный взрослый имеет вес «0,5», а дети в возрасте до 14 лет — «0,3».

Альтернативой абсолютному и относительному подходам к измерению бедности служит *субъективная концепция бедности*. В соответствии с ней черта бедности устанавливается на основе анализа индивидуальных представлений населения о том, какой объем ресурсов необходим для удовлетворения минимальных жизненных потребностей<sup>6</sup>. Характеристики бедного по субъективной оценке населения на практике могут служить основой для составления предварительной оценки численности потенциальных претендентов на социальную поддержку в связи с низким уровнем жизни. К субъективным признакам бедности могут относиться ощущения трудности существования, недостатка денежных средств и других ресурсов или доступа к ним, невозможности обеспечить уровень жизни, который воспринимается как «нормальный» в данном обществе.

В России основным официальным показателем мониторинга бедности с 1992 года по настоящее время является *доля населения с доходами ниже стоимости прожиточного минимума* (ПМ). Стоимостная оценка прожиточного минимума утверждается постановлением Правительства РФ ежеквартально. Иными словами, в рамках национального мониторинга бедности Россия придерживается абсолютного подхода к измерению бедности, и данные официальной статистики Росстата дают представление о ее масштабах с точки зрения этой концепции. Получить оценки в соответствии с альтернативными подходами позволяют сведения некоторых крупных выборочных обследований населения.

Методика определения российской национальной линии бедности многократно изменялась за годы постсоветского развития, поэтому данный вопрос является самостоятельным объектом мониторинга. Отдельное внимание в разговоре о методических аспектах необходимо уделить особенностям организации источников данных о доходах населения на национальном уровне. Последний вопрос актуален еще и потому, что с наступающего 2015 года Росстат переходит на новую систему расчета показателей денежных доходов и расходов населения.

### **Методология определения и стоимостной оценки национальной линии бедности**

Несмотря на короткую историю России постсоветского периода и сохранившуюся в стране приверженность абсолютной концепции определения бедности, методологические

<sup>6</sup> Van Praag, B. M. S., T. Goedhart and A. Kapteyn. [The poverty line — a pilot survey in Europe](#) // The Review of Economics and Statistics 62: 461–465, 1980.

подходы к построению линии бедности за этот период трижды кардинально менялись. Кроме того, каждые пять лет минимальная потребительская корзина в России пересматривалась с учетом произошедших в стандарте массового потребления российских домашних хозяйств изменений. Неизменным, однако, остался подход, согласно которому прожиточный минимум устанавливается в разрезе наиболее значимых демографических групп и в среднем на душу отдельно для каждого субъекта Российской Федерации и для страны в целом.

Для расчета национальной линии бедности на основе минимальной потребительской корзины определяется прожиточный минимум, стоимостная оценка которого и является линией бедности в денежном выражении. Сведения о стоимостной оценке линии бедности за годы постсоветского развития приведены в **Приложении 1**.

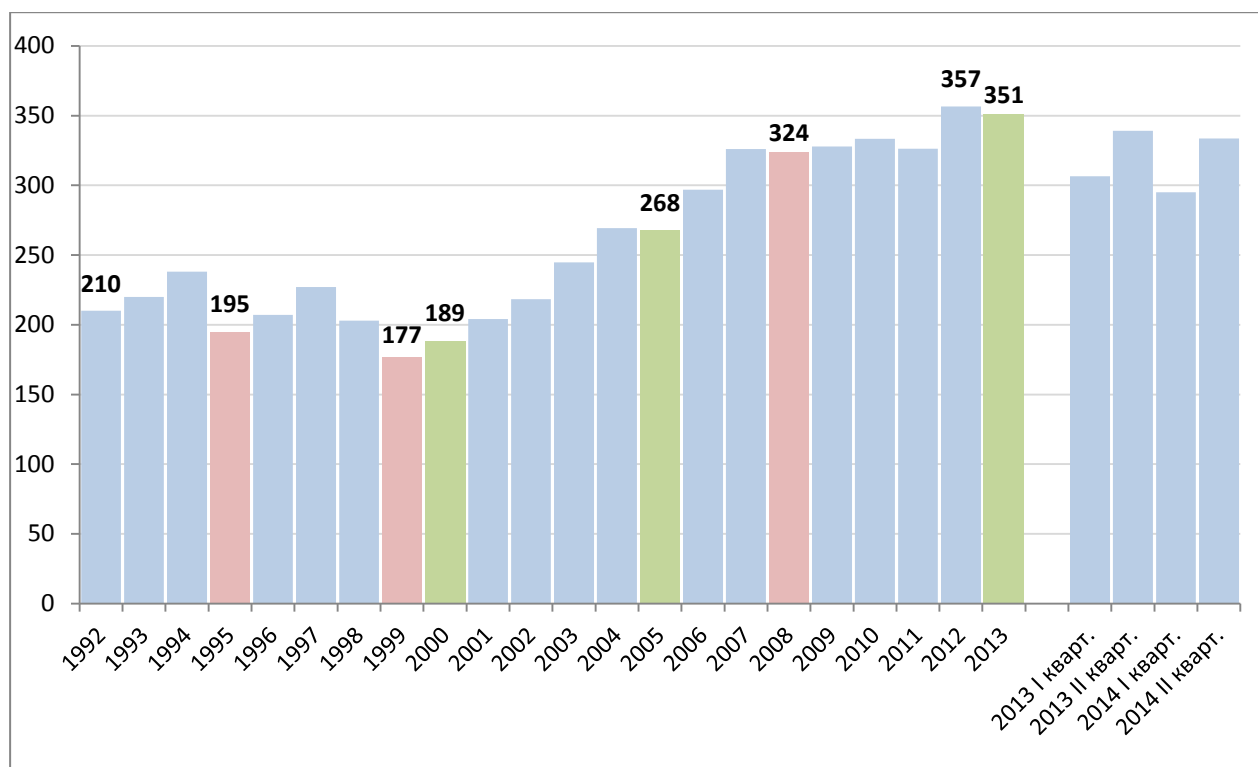
С 1992 по 1999 гг. минимальная потребительская корзина, которая традиционно состоит из продуктовой и непродуктовой частей, формировалась на основе нормативно-статистического метода. Нормативным методом оценивалась минимальная продуктовая корзина, которая, исходя из средних цен покупки соответствующих продуктов питания, пересчитывалась в денежный эквивалент. Нормы потребления продуктов питания зависят от природно-климатических условий проживания и социально-демографического статуса человека, а стоимость минимальной потребительской корзины — от региональных цен. Именно это обуславливает необходимость определять прожиточный минимум для России в целом и для каждого субъекта РФ в среднем на душу населения, а также отдельно для детей, пенсионеров и трудоспособных граждан. Статистический метод использовался для расчета норматива непродовольственной части прожиточного минимума, в соответствии с которым определялась контрольная группа населения, для которой затем оценивалась структура потребительских расходов. В качестве контрольной была выбрана вторая децильная группа распределения по потребительским расходам респондентов обследования бюджетов домашних хозяйств (ОБДХ), ежеквартально проводимого Росстатом. В прожиточном минимуме 1992 г. доля непродовольственных товаров, услуг и налоговых платежей была зафиксирована на уровне 31,7% от стоимости прожиточного минимума, а расходы на питание, соответственно, составили 68,3%. Минимальные нормы потребления продуктов питания в прожиточном минимуме 1992 г. для России в целом в среднем на душу и в разрезе основных половозрастных групп приведены в **Приложении 2**.

В 1992 г., в момент внедрения такой линии бедности в практику мониторинга и принятия управленческих решений, соотношение среднедушевых денежных доходов населения и прожиточного минимума составляло 210%. В динамике данного показателя, представленной на **Рисунке 1**, хорошо отражаются годы экономических кризисов, а также моменты пересмотра методологии определения линии бедности. Так, красным цветом на графике отмечены точки негативной динамики соотношения душевых доходов и прожиточного минимума, обусловленные кризисными явлениями, а зеленым выделены года, когда происходили изменения в методике оценки прожиточного минимума.

Если историю российских кризисов отсчитывать от либерализации цен в 1992 году, приведшей к двукратному падению душевых реальных денежных доходов, то второй кризисной точкой для сектора домашних хозяйств стал 1995 год. В этот момент с целью финансовой стабилизации были запущены механизмы снижения государственных



расходов, проявившиеся в административно-волевом сокращении или задержке финансирования статей, существенно влияющих на доходы населения. Политика таргетирования инфляции, не достигнув целевых показателей по ее снижению, привела к падению реальных доходов на 13,1% по сравнению с предыдущим годом, а реальная заработная плата снизилась на 26%. В этот год соотношение среднедушевых доходов и прожиточного минимума, динамика которого на протяжении трех лет демонстрировала рост, снизилось до 195%.



**Рисунок 1 — Соотношение среднедушевых денежных доходов населения с величиной прожиточного минимума, в %, 1992-2014 гг.**

Источник: данные Росстата.

Последствия кризиса 1998 года для сектора домашних хозяйств наиболее ярко проявились в 1999 году, когда рассматриваемое соотношение снизилось до 177% — самого низкого уровня за всю историю постсоветского периода. Реакцией на низкий уровень жизни стало не только падение реальных денежных доходов, но и развертывание дискуссии о переходе к новому прожиточному минимуму. Тема минимальной потребительской корзины всегда была политизирована, и период кризиса конца 90-х не стал исключением: низкая черта бедности в тот момент позиционировалась политиками не как результат падения уровня жизни, а как одна из его причин. Прожиточный минимум 1992 года критиковали за низкое качество минимальной продуктовой корзины и неправильный выбор метода оценки непродовольственной части. Несмотря на популизм данной позиции, она, тем не менее, поспособствовала переходу к черте бедности более высокого порядка.

В 2000 году Россия вернулась к советской традиции нормативного расчета прожиточного минимума для продуктовой и непродуктовой компонент. При этом были

улучшены качественные характеристики минимальной продуктовой корзины и принято правило, согласно которому качественная структура минимальной потребительской корзины должна пересматриваться раз в пять лет с учетом изменений в массовом стандарте потребления. При формировании состава потребительской корзины 2000 г. учитывались: (1) научные обоснования минимальных объемов потребления продуктов питания; (2) экспертные оценки минимума потребления непродовольственных товаров и платных услуг, обеспечивающих жизнедеятельность человека и сохранение его здоровья; (3) фактический состав структуры и объема потребления в малоимущих домохозяйствах; (4) социально-экономические и демографические факторы, влияющие на потребление товаров и услуг в различных территориях. Минимальные наборы продуктов питания, как и в прожиточном минимуме 1992 года, были разработаны Институтом питания РАМН с учетом рекомендаций Всемирной организации здравоохранения (ВОЗ). Услуги здравоохранения, образования, культуры, социального обслуживания в потребительскую корзину не включались, поскольку в минимальном объеме они были доступны населению на бесплатной основе. Налоги и другие платежи были включены в прожиточный минимум только для трудоспособного населения.

Оценку стоимостного эффекта улучшения качества нового прожиточного минимума можно провести с использованием статистического и нормативного методов. Как показали результаты наших расчетов на данных 1999 года, для населения в целом улучшение качества прожиточного минимума привело к его удорожанию на 11%, для трудоспособных — на 8,5%, для пенсионеров — на 18%, для детей — на 11%. При нормативном методе структура прожиточного минимума не фиксируется и меняется в зависимости от динамики цен на продовольственные и непродовольственные товары и услуги. В 2000 году доля расходов на питание в прожиточном минимуме снизилась до 51,7%. Если вернуться к соотношению среднедушевых денежных доходов населения с величиной прожиточного минимума (**Рисунок 1**), то к 2000 году оно повысилось до 189%, несмотря на то, что новый прожиточный минимум подорожал на 11%. Причиной такой динамики стало начало семилетнего периода высоких темпов роста российской экономики. Качественные характеристики минимальной потребительской корзины 2000 года для населения в целом и в разрезе основных социально-демографических групп населения по Российской Федерации приведены в **Приложении 3**.

С января 2005 года, согласно Федеральному Закону «О потребительской корзине в целом по Российской Федерации»<sup>7</sup>, структура прожиточного минимума была обновлена с учетом изменений в потреблении домашних хозяйств. Методологические принципы его исчисления остались прежними. В результате пересмотра более качественным стал минимальный набор продуктов питания, предполагающий больший объем белковых продуктов — мясомолочных и рыбных продуктов, яиц, а также овощей и фруктов (см. **Приложение 4**). По сравнению с соответствующими данными 2000 года в новых продуктовых корзинах всех возрастных групп заметно увеличена годовая норма потребления:

- мяса и мясопродуктов: для трудоспособных и детей на 18%, пенсионеров на 39%;
- рыбы и рыбопродуктов: для детей на 25%, трудоспособных на 17%;

<sup>7</sup> Федеральный Закон от 31 марта 2006 г. [№ 44-ФЗ «О потребительской корзине в целом по Российской Федерации»](#).

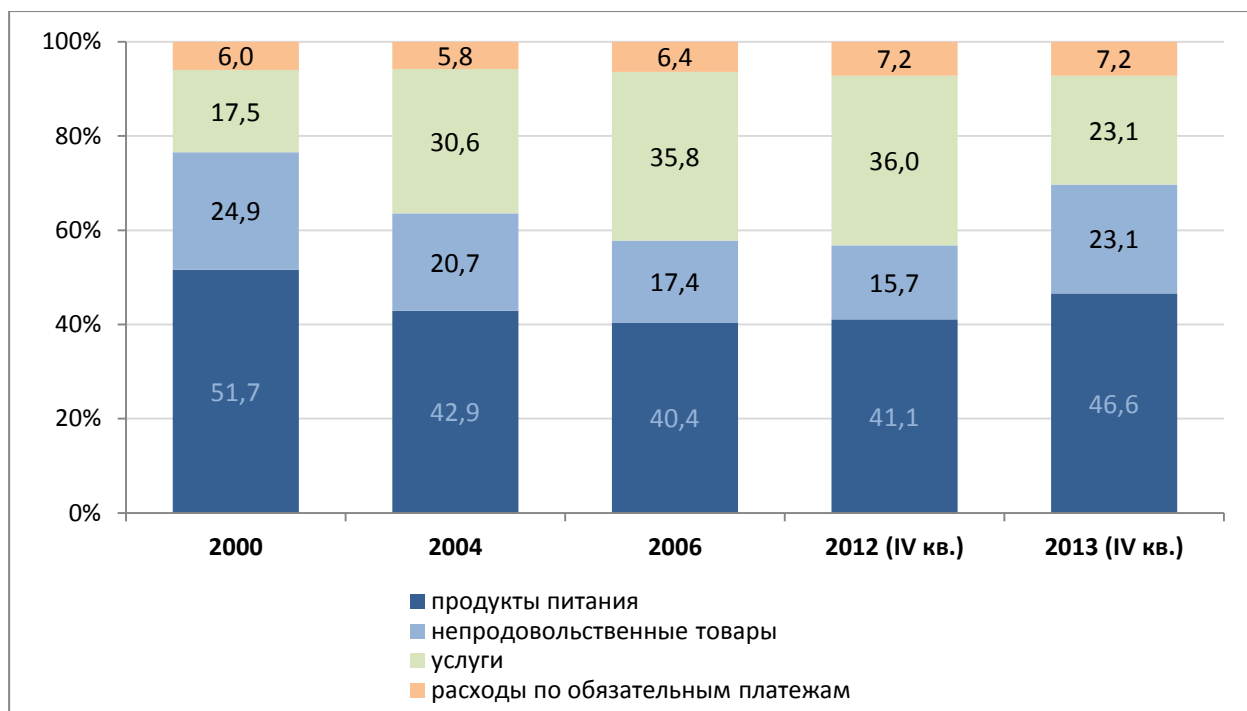
- молока и молочных продуктов: для пенсионеров и детей на 10%; трудоспособных на 13%;
- яиц: у пенсионеров в 2 раза; для детей и трудоспособных соответственно на 13,5% и 20,5%;
- фруктов и ягод: для трудоспособных на 37,7%; детей — на 26,6% (до 51,9 кг); пенсионеров — на 61,8% или до 22 кг в год.

При этом в продуктовой корзине снизилось потребление хлеба и картофеля, примерно на 10%–12%.

Нормативы на одежду и прочие непродовольственные товары практически полностью перешли в новую корзину из предыдущей. Изменения коснулись лишь доли расходов на предметы первой необходимости, санитарии и лекарства. В обновленной потребительской корзине их доля выросла с 10% до 15% для пенсионеров и с 10% до 12% — для детей. Для остальных категорий доля расходов на них осталась прежней — 10%. В обновленной потребительской корзине принципиально изменился состав услуг: в их число была добавлена культура, расходы на которую установлены на уровне 5% всех ежемесячных расходов. Услуги здравоохранения, образования, социального обслуживания в минимальную потребительскую корзину по-прежнему не были включены, поскольку считается, что они предоставляются на бесплатной основе. В графе транспортные услуги в 2005 году для пенсионеров было задано число поездок в год (150), которое ранее не определялось. Доля *других видов услуг* также была увеличена с 10% до 15%. Правило в отношении налогов и других платежей осталось без изменения: они были включены в прожиточный минимум только для трудоспособного населения.

Переход к более дорогой линии бедности на фоне высоких темпов экономического роста сдержал увеличение соотношения душевых денежных доходов с прожиточным минимумом, зафиксировав его на уровне 268% (**Рисунок 1**). Однако уже на следующий год указанный показатель вырос почти на 30 п.п., до 297%. Рост этого соотношения продолжился и после, но был прерван кризисом 2008 года, когда его значение составило 324%, а затем в течение четырех лет изменялось незначительно. Пика роста на уровне 357% соотношение душевых денежных доходов с прожиточным минимумом достигло в 2012 году.

Трансформация перечня товаров и услуг, включаемых в прожиточный минимум 2000 и 2005 годов, и различия в динамике цен на отдельные компоненты привели к значительным изменениям его структуры: на фоне почти двукратного роста расходов на услуги в этот период произошло существенное сокращение доли расходов на питание и непродовольственные товары (**Рисунок 2**). До 2005 года рост доли услуг был обусловлен преимущественно ростом цен и, соответственно, платежей за жилищно-коммунальные услуги. В дальнейшем увеличение удельного веса стоимости услуг было, кроме того, обусловлено включением в минимальную потребительскую корзину расходов на культуру, а для пенсионеров — еще и расходов на транспорт.



**Рисунок 2 — Стоимостная структура величины прожиточного минимума, %**

Источник: данные Росстата.

В 2010 году Россия должна была очередной раз пересмотреть структуру минимальной потребительской корзины и адаптировать ее к изменениям, произошедшим на рынке товаров и услуг и в структуре расходов домашних хозяйств. Более того, приняв решение о присоединении к странам ОЭСР, Россия взяла на себя обязательства по введению системы статистического мониторинга уровня и качества жизни, гармонизированного со стандартами, принятыми в этой организации. Однако фактически вопрос о пересмотре методики определения стоимостного эквивалента национальной линии бедности был отложен до 2013 года. Произошло это по трем основаниям. Во-первых, экономический кризис снизил темпы роста доходов населения и приостановил инфраструктурные реформы в сфере жилищно-коммунального хозяйства, образования и здравоохранения в той части, которая влияет на рост расходов на данные услуги со стороны сектора домохозяйств. Во-вторых, с учетом международных обязательств и — в-третьих — потребности управленцев в оценке эффективности проводимой политики с точки зрения влияния на различные формы проявления бедности, назрела необходимость более радикального пересмотра национальных правил определения бедности. В экспертном сообществе к этому времени практически был достигнут консенсус относительно того, что нужно уходить от нормативного метода. Однако по вопросу выбора нового методологического подхода развернулась научная дискуссия по такому вопросу: стоит ли перейти к относительной линии бедности по примеру европейцев или следует взять на вооружение принципы нормативно-статистического расчета линии бедности?

Результатом научной и политической дискуссии стало принятие нового Федерального закона «О потребительской корзине в целом по Российской Федерации»<sup>8</sup>,

<sup>8</sup> Федеральный закон от 3 декабря 2012 г. [№ 227-ФЗ «О потребительской корзине в целом по Российской Федерации»](#).

утвердившего возврат к нормативно-статистическому методу расчета прожиточного минимума, применяемому в методике 1992 года. Отличие заключается в том, что продуктовая часть корзины теперь составляет 50%, а не 68,3% стоимости, как это было двадцать лет назад. При этом в ходе пересмотра в очередной раз были улучшены качественные характеристики питания (см. **Приложение 5**). По сравнению с правилами, разработанными в 2005 году, норма потребления мясопродуктов для трудоспособного населения возросла на 57,5%, для пенсионеров — на 71,4%, для детей — на 30,6%; рыбопродуктов — на 15,6%, 6,7% и 32,9% соответственно. Более чем в 2 раза увеличена норма потребления свежих фруктов. Энергетическая ценность новой корзины в среднем на одного человека в сутки составляет для трудоспособного населения 2 487 ккал, для пенсионеров — 2 100 ккал, для детей — 2 012 ккал. Вместе с тем, нельзя не отметить, что по сравнению с прожиточным минимумом 2005-2012 годов доля расходов на питание в новом ПМ 2013 года оказалась выше (**Рисунок 2**)<sup>9</sup>, что свидетельствует о возврате к стандарту потребления более низкого порядка.

Возвращаясь к **Рисунку 1**, можно отметить, что в результате очередного повышения прожиточного минимума, в 2013 году на фоне низких темпов экономического роста ухудшилось соотношение среднедушевых доходов населения с величиной ПМ. В 2014 году такая же динамика сохранилась уже исключительно по причине экономической стагнации.

Подводя итог всему сказанному выше, можно указать, что в настоящее время в России прожиточный минимум рассчитывается для каждого субъекта РФ и для трех социально-демографических групп: лиц младше трудоспособного возраста, трудоспособного населения и лиц старше трудоспособного возраста. В стране принята единая национальная монетарная линия бедности, в основу расчета которой положена абсолютная концепция и нормативно-статистический метод определения минимальной потребительской корзины.

В общем виде действующую методику расчета национальной линии бедности можно представить следующим образом:

- Линия бедности в денежном выражении соответствует стоимостной оценке величины прожиточного минимума, которая определяется ежемесячно, ежеквартально и в среднем за год как сумма стоимости потребительской корзины и расходов по обязательным платежам и сборам. В составе расходов по обязательным платежам и сборам учитывается только величина налога на доходы физических лиц, поэтому данная компонента представлена исключительно в прожиточном минимуме трудоспособных. Стоимость потребительской корзины для основных социально-демографических групп населения исчисляется как сумма стоимости минимальной продуктовой корзины, непродовольственных товаров и услуг.
- Стоимость минимальной продуктовой корзины для основных социально-демографических групп населения рассчитывается на основании: (1) минимального набора продуктов питания для основных социально-демографических групп населения, состав которого определен Постановлением Правительства РФ «Об

<sup>9</sup> В официальных публикациях Росстата не дается сведений о структуре прожиточного минимума 2005 г., на диаграмме приведена информация по двум соседним периодам. Начиная с 2008 г. данные о структуре прожиточного минимума публикуются за IV квартал.

утверждении правил исчисления величины прожиточного минимума на душу населения и по основным социально-демографическим группам населения в целом по Российской Федерации»<sup>10</sup>; (2) данных Федеральной службы государственной статистики об уровне потребительских цен на продукты питания, включенных в минимальную продуктовую корзину, перечень которых утвержден совместным приказом Министерства труда и социальной защиты Российской Федерации и Федеральной службой государственной статистики<sup>11</sup>.

- Стоимость непродовольственных товаров и стоимость услуг определяются на основании стоимости продуктов питания и процентного соотношения непродовольственных товаров и услуг со стоимостью продуктов питания в общей структуре минимальной потребительской корзины, установленного Федеральным законом «О потребительской корзине в целом по Российской Федерации». Непродовольственные товары определены в размере 50 процентов стоимости продуктов питания. Аналогично, стоимость услуг составляет 50 процентов стоимости продуктов питания.
- Ежемесячная величина прожиточного минимума на душу населения в среднем по стране или региону исчисляется путем умножения величин прожиточного минимума для основных социально-демографических групп населения на долю этих групп в общей численности населения согласно Всероссийской переписи населения и суммирования полученных данных. Квартальные и годовые оценки прожиточного минимума рассчитываются как средняя арифметическая за соответствующие месяцы.

### **Система национальных источников данных о доходах населения**

Помимо величины прожиточного минимума для расчета основных индикаторов бедности необходимы данные о распределении населения по уровням душевого дохода. В настоящее время в области статистики доходов населения Росстат использует два публикуемых регистра денежных доходов и расходов. Первый — Баланс денежных Доходов и Расходов (БДР) — обобщает данные, полученные от предприятий и организаций, осуществляющих выплаты населению, а также из отчетности банков о движении сбережений и наличных денег в обращении. Оцененные по БДР доходы являются официальной оценкой душевых денежных доходов и публикуются во всех основных статистических сборниках. Второй регистр — это проводимое Росстатом с 1952 г. Обследование бюджетов домашних хозяйств (ОБДХ), в рамках которого сведения о доходах и расходах домохозяйств формируются на основе ежеквартального опроса населения.

<sup>10</sup> Постановление Правительства РФ от 29 января 2013 г. (ред. от 06.12.2013) [№ 56 «Об утверждении правил исчисления величины прожиточного минимума на душу населения и по основным социально-демографическим группам населения в целом по Российской Федерации»](#).

<sup>11</sup> Приказ Минтруда России № 93н, Росстата № 91 от 11.03.2013 [«Об утверждении перечня продуктов питания - представителей для определения уровня потребительских цен на продукты питания при исчислении величины прожиточного минимума»](#) (Зарегистрировано в Минюсте России 27.05.2013 № 28516).

Результаты ОБДХ позволяют распределять домашние хозяйства по уровням доходов, что является основным преимуществом этого источника данных. Следует, однако, уточнить, что уровни душевых денежных доходов, рассчитанные по БДР и ОБДХ, не совпадают. Так, в отдельные годы доходы домашних хозяйств по БДР превышали аналогичный показатель по ОБДХ в 1,9 раз. Для преодоления это противоречия, во-первых, используют смоделированный ряд распределения по доходам, и во-вторых, взвешивают выборочные данные с целью их приближения к генеральной совокупности. Для получения модельного ряда используют оценку среднедушевых доходов из БДР, а дисперсию определяют на основе данных ОБДХ. В основе имитационной модели, используемой для построения ряда распределения по доходам, лежит гипотеза о соответствии характера распределения денежных доходов населения логарифмически нормальной (двухпараметрической) модели распределения.

Методика расчета баланса денежных доходов и расходов, утвержденная Постановлением Госкомстата России в 1996 году<sup>12</sup>, как инструмент определения среднедушевого дохода граждан, существенно не менялась вплоть до настоящего времени, а имевшие место корректировки влияли только на структуру доходов. В результате вступления в силу Приказа Росстата № 465 «Об утверждении методологических положений по расчету показателей денежных доходов и расходов населения»<sup>13</sup> ситуация может измениться. Поэтому к рассмотрению данного вопроса мы еще вернемся в последующих выпусках бюллетеня, когда будут опубликованы годовые данные 2014 года, рассчитанные по новым правилам.

Согласно БДР денежные доходы населения включают начисленную заработную плату наемных работников, скорректированную на изменение просроченной задолженности; доходы лиц, занятых предпринимательской деятельностью; пенсии, пособия, стипендии и другие социальные трансферты; доходы от собственности в виде процентов по вкладам, ценным бумагам, дивидендов и другие доходы. Информация об объеме доходов поступает из соответствующих статистических регистров. В данном случае за рамками наблюдения остается движение денег между домохозяйствами. Расчет объема денежных доходов населения производится с досчетом на фонд скрытой оплаты труда, оцениваемый на основе данных о расходах населения и информации о составе, объеме и структуре экономики, скрытой от наблюдения. Применение процедур дооценки существенно изменяет наши представления об уровне среднедушевых доходов. В частности, включение в учет скрытой от наблюдения заработной платы увеличивает на 20–30% уровень доходов и практически удваивает долю заработной платы, сокращая при этом удельный вес такого показателя как «другие доходы».

Особенностью ОБДХ является определение денежных доходов домохозяйства через оценку расходов (располагаемых ресурсов) домохозяйства, а именно: денежный доход домохозяйств оценивается на основании показателя располагаемых ресурсов за вычетом натуральных поступлений в домохозяйство, а также полученных и израсходованных сбережений.

---

<sup>12</sup> Постановление Госкомстата РФ от 16.07.1996 [№ 61 «Об утверждении методик расчета Баланса денежных доходов и расходов населения и основных социально-экономических индикаторов уровня жизни населения»](#).

<sup>13</sup> Приказ Росстата от 02.07.2014 [№ 465 «Об утверждении методологических положений по расчету показателей денежных доходов и расходов населения»](#).

Программа наблюдения Обследования бюджетов домашних хозяйств (ОБДХ) с 1992 года принципиально менялась дважды, в 1997 и 2008 годах. Изменения 1997 года были направлены на совершенствование процедур распространения итогов выборочного наблюдения на генеральную совокупность и расширение областей применения результатов обследования. Это было достигнуто за счет перехода на новую выборку домашних хозяйств, пересмотра и внедрения в практику новой программы обследования. В результате произошло сближение оценок доходов по двум альтернативным регистрам: если в 1996 году доходы по балансу денежных доходов и расходов в 1,94 раза превышали доходы, наблюдаемые в ОБДХ, то в 1997 году этот показатель снизился до 1,53.

После этого корректировки, расширяющие аналитические возможности данного обследования, вносились неоднократно, но наиболее значимым стали изменения 2008 года, когда в рамках ОБДХ Росстат перешел на Классификатор индивидуального потребления по целям (КИПЦ-ДХ). В этот год оценки душевых доходов населения по двум рассматриваемым источникам стали еще немного ближе: соотношение доходов, рассчитанных по БДР и ОБДХ, составило 1,45 раза, против 1,59 раза в 2007 году.

Важно подчеркнуть, что значимые методологические новации совпадали по времени с кризисными или предкризисными периодами, поэтому четко разделить изменения, обусловленные методологией расчета, и эффекты последствий кризиса мы не можем. В контексте оценки уровня бедности нас интересуют только те методологические изменения, которые способны повлиять на дифференциацию данных ОБДХ о доходах, поскольку именно этот показатель используется для моделирования ряда распределения. Если обратиться к динамике индекса Джини как к мере неравенства, чувствительной к изменениям на всем интервале распределения по доходам (**Приложение 6**), то значимые различия до и после изменения методики не обнаруживаются.

Наличие в программе ОБДХ индивидуальных данных об уровне доходов и расходов; социальном, демографическом и экономическом статусе; участии в социальных программах — все это дает возможность анализировать профиль, риски и факторы бедности на основе результатов обследования. На базе взвешенных данных обследования бюджетов домашних хозяйств определяется распределение бедных по различным типам и социальным категориям, месту проживания, статусу занятости, по полу, возрасту и уровню образования.

Результаты ОБДХ и БДР регулярно публикуются Росстатом в тематических сборниках и бюллетенях. Вопросы, связанные с доходами и расходами населения, а также с предоставлением социальных гарантий широко и подробно освещаются в сборнике *Социальное положение и уровень жизни населения России*, который, как правило, выходит в конце декабря и содержит сведения о предшествующем календарном годе. В третьем квартале года выходит статистический бюллетень *Социально-экономические индикаторы бедности*, в котором публикуются основные сведения о малоимущем населении за предшествующий календарный год вместе с динамикой показателей за более ранние периоды. Наконец, наиболее оперативная информация, в том числе предварительные данные, по самым общим вопросам появляется в квартальных и ежемесячных докладах (*Доходы, расходы и потребление домашних хозяйств; Социально-экономическое положение России*) и публикациях о краткосрочных показателях (*Краткосрочные*



экономические показатели Российской Федерации). В ходе проведения мониторинга бедности мы будем обращаться ко всем обозначенным источникам сведений.

Альтернативными источниками данных о доходах и расходах населения, а также о других материальных и нематериальных ресурсах домашних хозяйств являются крупные выборочные обследования населения, проводимые независимо от Росстата. Среди них, в первую очередь, следует указать [«Российский мониторинг экономического положения и здоровья населения НИУ ВШЭ» \(РМЭЗ-ВШЭ\)](#), который ежегодно проводится по репрезентативной в масштабах страны выборке с 1995 года. Кроме того, ценным источником сведений о благосостоянии домашних хозяйств и одновременно наиболее богатым источником данных с точки зрения депривационной концепции бедности является лонгитюдное обследование [«Родители и дети, мужчины и женщины в семье и обществе»](#) (РидМиЖ), три волны которого были проведены в 2004, 2007 и 2011 годах. Оба эти обследования, РМЭЗ-ВШЭ и РидМиЖ, сохраняют панельную часть выборки, то есть отслеживают судьбу одних и тех же домохозяйств с течением времени.

Обращение к этим и другим, в том числе разовым, доступным исследованиям по вопросам благосостояния и бедности позволит нам представить картину российской действительности в рамках проведения мониторинга более объемно. В частности, ценные результаты может дать сопоставление официальных макроэкономических показателей с итогами независимых выборочных обследований населения.

### Уровень и глубина бедности: макро- и микроэкономические данные

Экономическое развитие России в постсоветский период насчитывает три основных этапа:

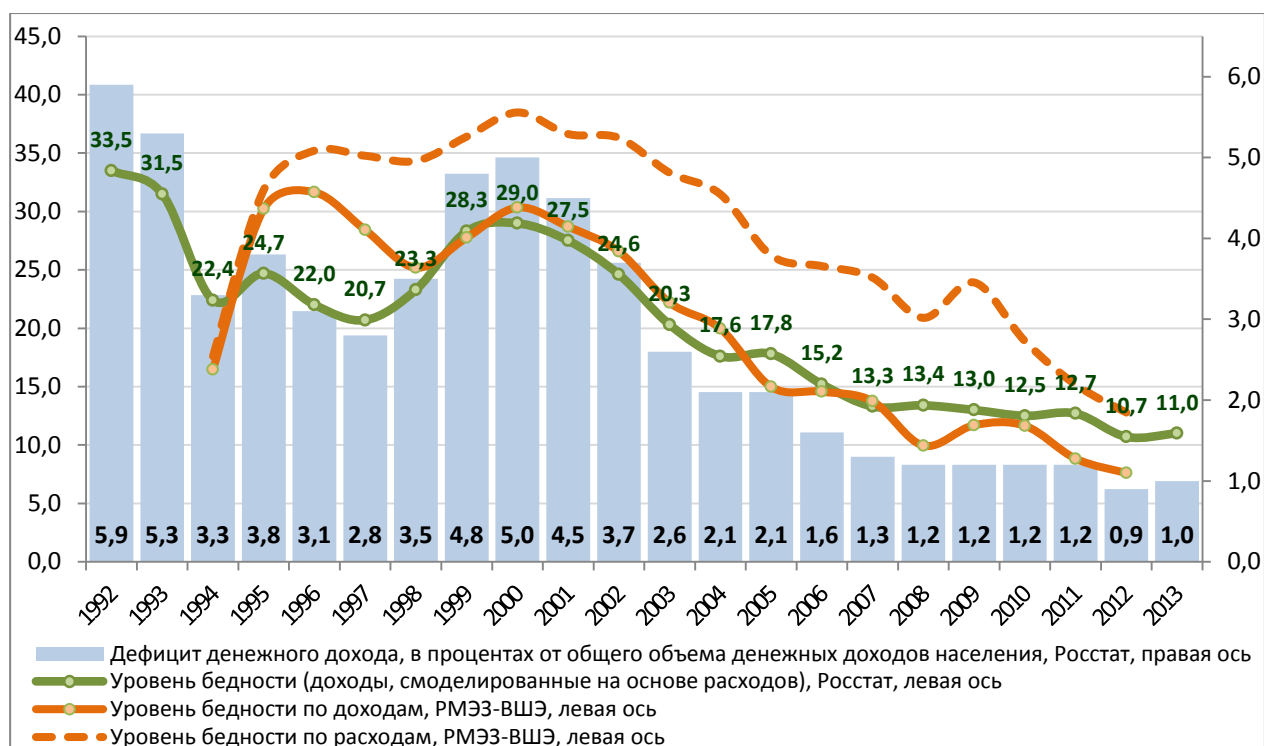
- масштабную социально-экономическую трансформацию на фоне глубокого структурного экономического кризиса (1991 – 1998 гг.),
- ускоренный восстановительный рост (1999 – 2007 гг.) и
- этап стагнации, стартовавший в 2008 г. на фоне мирового экономического кризиса (2008 – 2014 гг.).

Последний из обозначенных этапов, по-видимому, завершается в текущем году и открывает новый, четвертый. В соответствии с прогнозом Министерства экономического развития РФ, им станет рецессия экономики, характеризующаяся высокой степенью неопределенности.

Динамика доли бедного населения (доли населения с доходами ниже стоимости ПМ) хорошо отражает три обозначенных периода (**Рисунок 3**).

В 1992 году в число бедных попала треть российского населения<sup>14</sup>, и этот показатель до сих пор является максимальным за все постсоветское время. В течение 1993-1994 годов доля бедного населения сокращалась высокими темпами: за два года ее величина снизилась практически на треть. Затем на протяжении нескольких лет уровень бедности колебался вокруг отметки в 22%, пока кризис 1998 года не вызвал новый ее виток.

<sup>14</sup> По пересчитанной потребительской корзине.



**Рисунок 3 — Уровень бедности населения и дефицит денежного дохода, 1992-2013 гг.**

Источник: данные Росстата, авторские расчеты на основе сведений обследования РМЭЗ-ВШЭ.

С начала 2000-х годов на протяжении всего периода восстановительного роста экономики доля бедного населения в России устойчиво снижалась. С 2007 года и в период экономического кризиса 2008-2009 годов темпы ее сокращения замедлились, однако даже этот экономический шок не привел к росту бедности. На протяжении посткризисного периода 2010-2011 годов в соответствии с данными официальной статистики уровень бедности достигал в среднем 12,6%, практически не изменяясь. В 2012 году сокращение доли малоимущего населения возобновилось, уровень бедности опустился до 10,7% от численности населения страны, а 2013 год снова развернул динамику в отрицательном направлении (см. **Рисунок 3**).

Полных данных по 2014 году пока нет, однако динамика показателей за первое полугодие позволяет в ближайшем будущем прогнозировать рост бедности. Если по итогам первого квартала доля малоимущего населения по сравнению с тем же периодом 2013 года осталась неизменной — 13,8%, то по итогам первого полугодия этот показатель уже вырос: с 13,0% в 2013 г. до 13,1% в 2014 г. Стабилизация уровня бедности в первом квартале произошла на фоне сохранившегося в первые два месяца года, хотя и невысокого, но роста реальных денежных доходов, и существенном их сокращении в марте, до 93,4% от показателя того же месяца 2013 года. Следующий провал в доходах был зафиксирован в июне — до 97,8% от уровня прошлого года. Падение доходов в обоих случаях сопровождалось ростом заработных плат и пенсий в реальном выражении (происходившим, однако, также существенно более низкими темпами, чем в предыдущие годы), а значит, было обеспечено, прежде всего, другими источниками доходов. При этом пока что открытым остается вопрос о том, насколько уже проявившийся рост бедности связан с увеличением доходного неравенства.

Тем не менее, в целом за весь рассматриваемый период — с 1992 по 2013 годы — данные Росстата показывают более чем трехкратное сокращение уровня бедности населения России.

Необходимо при этом отметить, что при расчете баланса доходов и расходов Росстатом проводится переоценка доходов населения на их скрытую часть в одинаковой степени вдоль всего доходного распределения. Иными словами, доходы бедного и небедного населения наращиваются в равной степени<sup>15</sup>. Между тем, эмпирические исследования свидетельствуют о более высокой концентрации неучтенных доходов у высокообеспеченных слоев населения<sup>16</sup>. Таким образом, важно учитывать, что применяемая Росстатом методика занижает показатели бедности населения.

По этой причине оценки бедности, полученные на основе микроданных независимых выборочных обследований, как правило, отличаются от макростатистических оценок Росстата. Так, например, на протяжении 1990-х и до середины 2000-х годов данные обследования РМЭЗ-ВШЭ показывают более высокую долю бедных как по расходам, так и по доходам, а начиная с 2004 года — более высокие темпы сокращения бедности (**Рисунок 3**). По сравнению с макроданными выше оказываются и оценки Обследования бюджетов домашних хозяйств (ОБДХ), проводимого Росстатом. Кроме этого, динамика уровня бедности, полученная на основе данных выборочных обследований, входит в противоречие с макроэкономическими оценками в периоды экономических кризисов. В частности, в период 2009–2010 годов данные РМЭЗ-ВШЭ фиксируют рост бедности, тогда как показатель Росстата не меняется.

Для получения более содержательной картины анализ уровня монетарной бедности можно дополнить показателем ее глубины, выраженным *дефицитом денежного дохода*, который оказывается особенно информативным в тех случаях, когда в стране реализуются программы, адресованные наиболее бедному населению. Зачастую участие в таких программах не позволяет беднейшим группам выйти за границы малообеспеченности, но повышает, тем не менее, уровень их дохода. В таких ситуациях уровень бедности, оцененный через долю населения с доходами ниже величины прожиточного минимума, не позволяет измерить эффективность социальных программ, пакетов выплат или других политических мер.

Российская статистика оценивает дефицит денежного дохода как сумму доходов, которую необходимо доплатить бедному населению для того, чтобы вывести их за черту бедности, в процентном выражении от объема доходов всего населения. В 2013 году дефицит денежного дохода в России составил 1% от общего объема денежных доходов населения. Его величина устойчиво сокращалась, начиная с 2000 года, однако темпы сокращения дефицита денежного дохода существенно снизились в 2007-2012 годах, а 2013 год завершился даже с незначительным его увеличением.

При этом в условиях роста доходов средне- и высокообеспеченных слоев населения показатель дефицита денежного дохода может сокращаться даже при усугублении

<sup>15</sup> Малева Т.М., Овчарова Л.Н. [Социальный контекст модернизации](#) // Модернизация России: условия, предпосылки, шансы. Сб. статей и материалов / под. ред. В.Л. Иноземцева. 2009.

<sup>16</sup> См., например, Bloomquist, K.M. [Trends as Changes in Variance: The Case of Tax Noncompliance](#) // Paper presented at the IRS Research Conference. 2003; Johns, A., Slemrod, J. [The distribution of income tax noncompliance](#) // National Tax Journal, T. 63, № 3, 2010, С. 397-418.

проблем бедности. Наиболее информативным в такой ситуации является душевой дефицит дохода, выраженный в процентах от величины прожиточного минимума. Оценки, построенные по данным РМЭЗ-ВШЭ свидетельствуют о том, что средний дефицит дохода бедных в 2012 году по доходам составлял 31% величины прожиточного минимума, по расходам — 26%. Таким образом, этот показатель показывает относительно глубокую бедность, хотя в настоящее время ее глубина гораздо ниже, чем в конце 1990-х годов, когда оба этих индикатора находились в интервале 40-50%<sup>17</sup>.

### Региональный аспект бедности

На основе простого индикатора уровня бедности может быть проведена оценка уровня региональной дифференциации бедности: в России, с ее обширной и разнообразной территорией, существует значительное региональное неравенство по многим экономическим и социальным показателям, и уровень бедности не является исключением в их ряду. Более того, именно региональное неравенство является наиболее весомым фактором доходной дифференциации российских домохозяйств<sup>18</sup>.

Причинами региональной дифференциации доходов и бедности является целый комплекс факторов:

- различия в стоимости жизни и объемах потребления тех или иных товаров и услуг в различных местностях;
- социально-экономическое развитие региона;
- состояние внутреннего рынка и регионального рынка труда;
- развитость бизнес-среды и рыночной инфраструктуры;
- отраслевая и экспортная ориентация региона и, соответственно, его инвестиционная привлекательность и конкурентоспособность<sup>19</sup>.

В начале 2000-х годов, на старте периода роста российской экономики, самый высокий уровень бедности был зафиксирован в удаленных от административного центра регионах Сибирского и Дальневосточного федеральных округов, а также в южных районах России<sup>20</sup>. Относительно низкая доля населения с доходами ниже величины прожиточного минимума была зарегистрирована в Ямало-ненецком и Ханты-мансийском автономных округах и Тюменской области.

Высокий темп роста реальных душевых доходов населения в первой половине 2000-х годов привел к устойчивому падению уровня бедности во всех регионах страны. Экономический кризис 2009 года замедлил темпы роста доходов населения всей России и затормозил темпы ее падения во всех регионах, не вызвав существенного увеличения или сокращения региональной дифференциации бедности.

<sup>17</sup> Овчарова Л.Н., Бурдяк А.Я., Пишняк А.И., Попова Д.О., Попова Р.И., Рудберг А.М. [Динамика монетарных и немонетарных характеристик уровня жизни российских домохозяйств за годы постсоветского развития: аналитический доклад](#) / Рук.: Л.Н. Овчарова. М. : Фонд «Либеральная миссия», 2014.

<sup>18</sup> Там же.

<sup>19</sup> Николаев И.А., Марушкина Е.В. [Бедность в России: экономический анализ](#). Аналитический доклад. М.: Аудиторско-консалтинговая компания ФБК, 2005.

<sup>20</sup> Богомолова Т.Ю., Тапилина В.С. [Бедность в современной России: масштабы и территориальная дифференциация](#) // Демоскоп Weekly, №195-196, 2005.

В 2012-2013 годах максимальные показатели бедности населения зафиксированы в Республиках Калмыкии и Тыве, а также в Республиках Марий Эл, Мордовии, Чеченской Республике и Ингушетии. Напротив, наиболее низкие показатели продемонстрировали такие субъекты, как Ямало-Ненецкий и Ненецкий автономные округа, Республика Татарстан, Белгородская область.

При этом стоит отметить, что уровень бедности в субъектах РФ в значительной степени определяется внутрирегиональным неравенством доходов. Об этом свидетельствует тот факт, что традиционно высокодоходные регионы далеко не всегда оказываются среди лидеров в вопросе сокращения бедности. Так, например, Москва вошла в десятку регионов с наиболее низкими показателями бедности только в 2013 году, а такие ресурсодобывающие регионы, как Сахалинская, Тюменская и Магаданская области до сих пор находятся за ее пределами.

Визуализация динамики российской бедности в региональном разрезе с 2000 года до настоящего времени приведена на [Карте бедности регионов России](#) (для просмотра карты перейдите по предложенной ссылке).

### **Профиль и риски бедности в России**

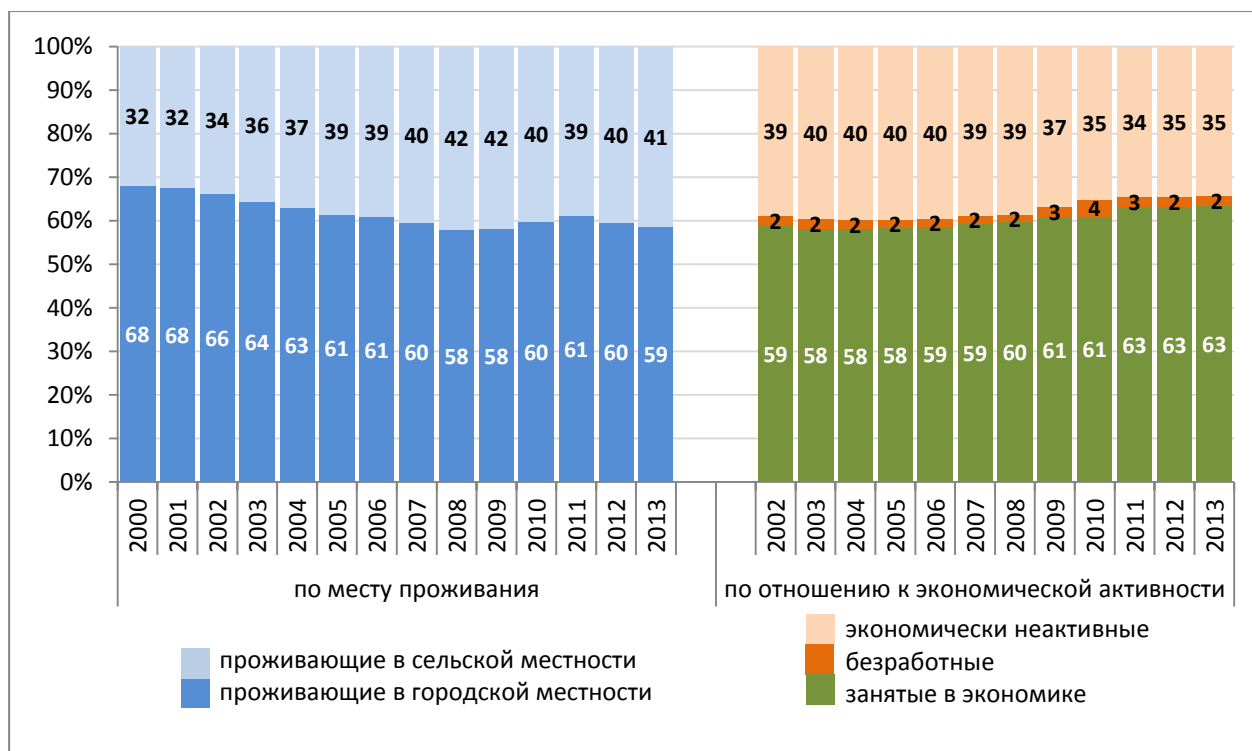
Риски бедности в России, как и в большинстве стран, неодинаковы для различных групп населения. Основным источником данных для изучения структуры российской бедности и динамики ее рисков для различных групп населения на индивидуальном и домохозяйственном уровнях является Обследование бюджетов домашних хозяйств.

Следует отметить, что данные ОБДХ не используются для прямого вычисления рисков бедности населения и отдельных его категорий. Это связано с тем, что полученные на основе обследования результаты существенно расходятся с макростатистической оценкой бедности, превышая ее в 1,5-2 раза. К такому расхождению приводит, во-первых, применение механизма дооценки доходов населения при вычислении официальных показателей бедности (см. выше), занижающее последние. Второй причиной различий является традиционно слабая представленность высокодоходных групп населения в выборочных обследованиях в сочетании со склонностью респондентов не заявлять некоторые доходы при прохождении опроса или же занижать их фактический объем, которые, напротив, завышают рассчитанные на основе собранных сведений показатели бедности населения.

Несмотря на это, данные ОБДХ позволяют исследовать профиль бедности в России в разрезе основных социально-демографических характеристик, а также соотносить риски бедности различных групп населения и оценивать изменения в относительных рисках с течением времени.

Как показывают результаты обследования бюджетов домашних хозяйств, с 2000 года в структуре малоимущего населения России непрерывно возрастает доля сельских жителей (**Рисунок 4**). В сочетании с продолжающейся урбанизацией и постепенным ростом доли проживающих в городской местности такая динамика свидетельствует о неизменном росте относительных рисков бедности сельского населения. Результаты обследования 2013 года показывают, что жители городов-миллионников подвержены

рискам бедности в 2,6 раза ниже средних по населению, в то время как лица, проживающие в небольших сельских поселениях (численностью менее 200 человек), испытывают в 3,3 раза более высокие риски бедности<sup>21</sup>.



**Рисунок 4 — Профиль российской бедности: тип поселения и экономическая активность бедных, 2000-2013 гг.**<sup>22</sup>

Источник: данные выборочного обследования бюджетов домашних хозяйств (ОБДХ, Росстат).

Отличительной особенностью российской бедности является высокая доля работающих бедных: на них приходится до двух третей в общей структуре малоимущего населения, причем этот показатель постепенно возрастает на протяжении последнего десятилетия (**Рисунок 4**). При этом максимальные риски бедности испытывают безработные граждане: в 2013 году риск бедности для них превышал средний показатель по населению в 2,2 раза. Кроме них вероятность попадания в бедность выше средней относится к экономически неактивному населению трудоспособного возраста, а самые низкие риски бедности свойственны работающим пенсионерам<sup>23</sup>.

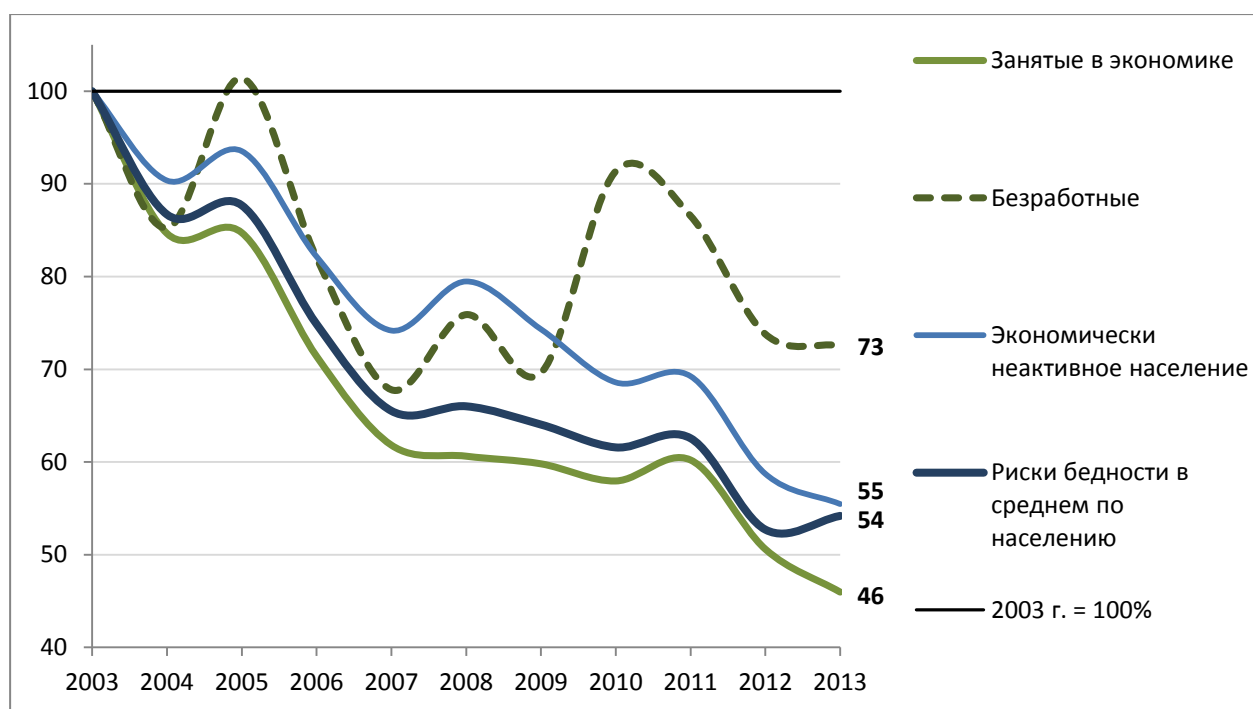
На протяжении 2000-х годов риски бедности всех групп населения в разрезе экономической активности сокращались (**Рисунок 5**). При этом наименьшей степени улучшилось положение безработных, что свидетельствует о слабой эффективности системы мер социальной поддержки, адресованных этой группе. За период 2003-2013 годов разрыв

<sup>21</sup> [Социально-экономические индикаторы бедности в 2010-2013 гг.](#): стат. сб. / Росстат. М., 2014.

<sup>22</sup> Сведения о структуре бедного населения в разрезе экономической активности в полном объеме публикуются Росстатом с 2002 года.

<sup>23</sup> [Социально-экономические индикаторы бедности в 2010-2013 гг.](#): стат. сб. / Росстат. М., 2014.

в шансах попадания в число малоимущих со средним показателем у безработных увеличился; то же до недавнего времени касалось и экономически неактивного населения.



**Рисунок 5 — Динамика рисков бедности в разрезе экономической активности населения, 2000 г.=100%, 2000-2013 гг.**

Источник: авторские расчеты на основе итогов выборочного обследования бюджетов домашних хозяйств (ОБДХ, Росстат).

На протяжении последних двух десятилетий изменялся и возрастной профиль российской бедности. В структуре малоимущего населения постепенно уменьшалась доля пенсионеров. В 2000 году мужчины и женщины старше пенсионного возраста составляли 15% бедного по монетарному критерию населения, после чего этот показатель постепенно сокращался, достигнув к 2013 году 10% (**Рисунок 6**).

Сокращение бедности среди пожилых в обозначенный период обусловлено, во-первых, мерами, направленными на ускоренное повышение размера пенсии, и во-вторых, развитием программ социальных пособий для пожилых. В частности, с 2010 года введена доплата для всех неработающих пенсионеров, повышающая их индивидуальные доходы до величины прожиточного минимума.

Доля молодежи в возрасте до 30 лет в структуре бедного населения возростала вплоть до конца 2000-х годов: если в 2000 году на эту группу приходилось 22% бедных, то в 2009 году — уже 26%. Однако к 2013 году указанная величина вернулась к исходному значению.

Противоположная тенденция наблюдается в отношении детского населения. Так, начиная с 2006 года в структуре малоимущих постепенно возрастает доля детей в возрасте до 16 лет, и к настоящему моменту она уже перевалила отметку в 28%. Между тем, именно

детская бедность приводит к наиболее серьезным долгосрочным последствиям с точки зрения экономики и ее развития<sup>24</sup>.

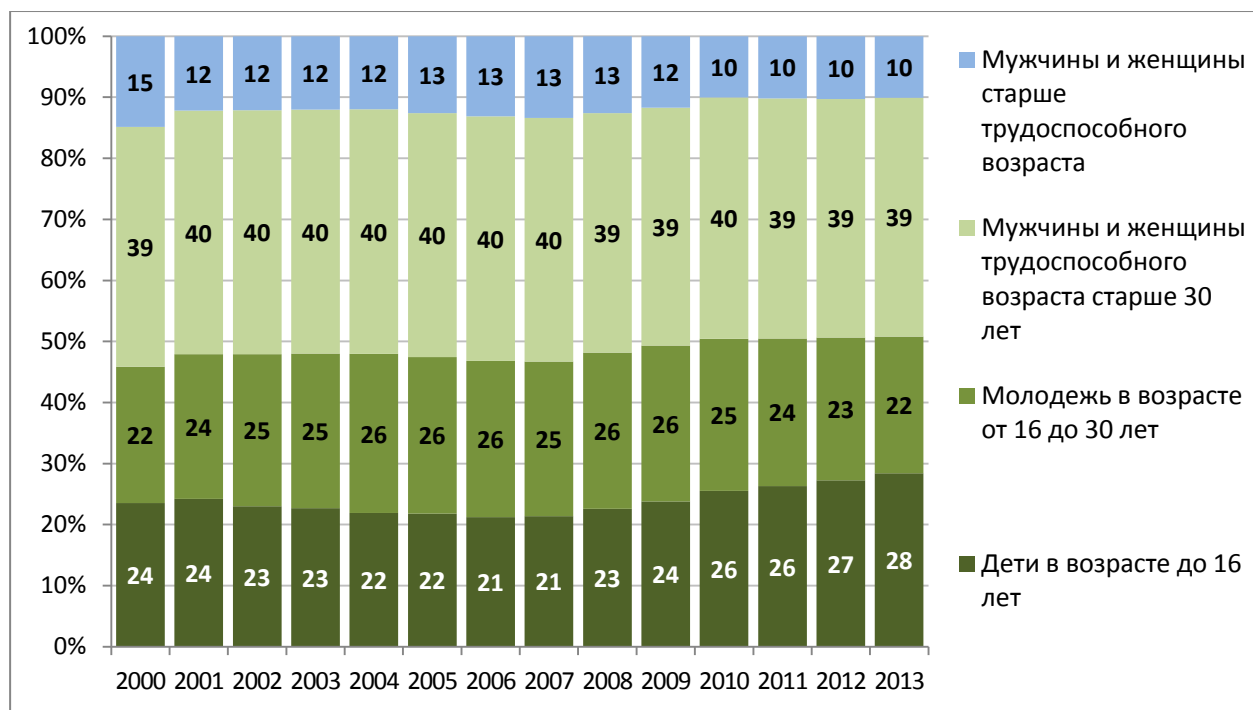


Рисунок 6 — Профиль российской бедности: возраст бедных, 2000-2013 гг.

Источник: данные выборочного обследования бюджетов домашних хозяйств (ОБДХ, Росстат).

Наконец, доля трудоспособных в структуре бедного населения на протяжении 2000-2013 годов практически не изменялась и составляла около 40%.

Структура бедного населения, однако, подвержена влиянию изменений, происходящих в структуре населения в целом. Для того чтобы соотнести положение различных групп между собой, необходимо перейти к оценке рисков бедности или, в случае работы с данными ОБДХ, относительных рисков бедности.

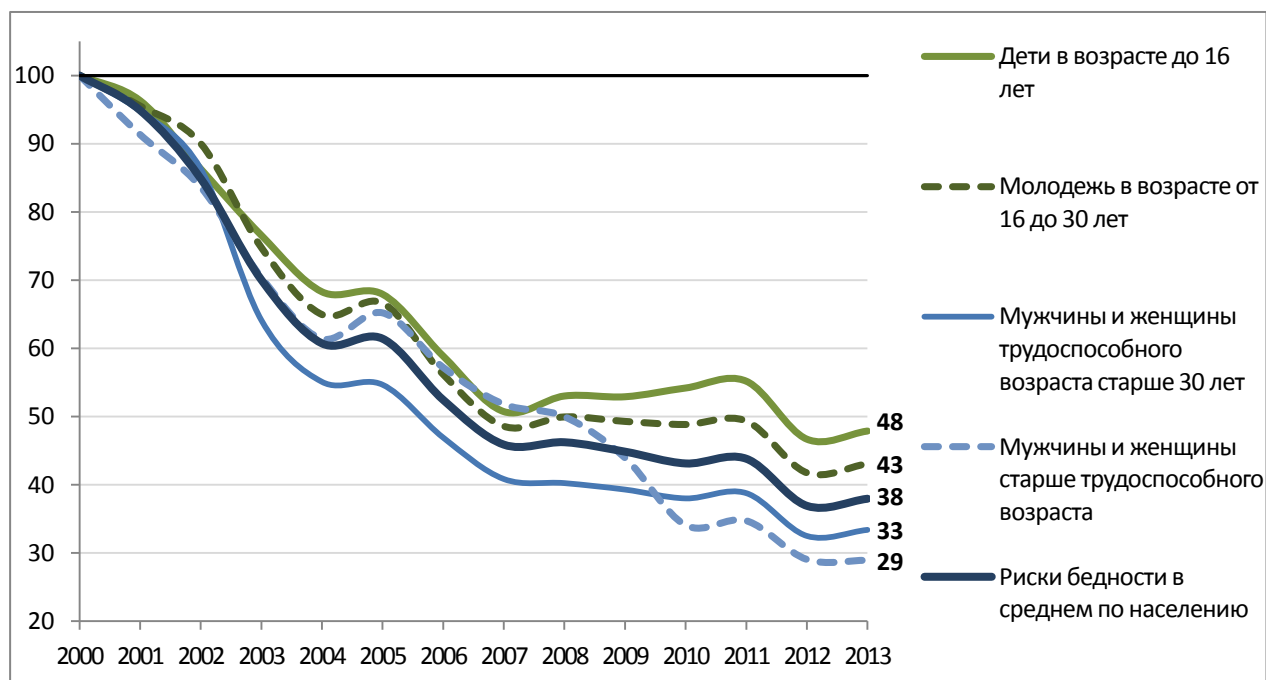
Несмотря на то, что в структуре бедных самый большой сегмент занимают лица в трудоспособном возрасте, данные официальной статистики Росстата показывают, что с начала 1990-х годов и до настоящего времени в России наиболее высокие шансы попасть в состав бедного населения по сравнению с другими группами испытывают дети в возрасте до 16 лет. Для них, по данным Росстата, риски бедности в 2013 году превышали средний показатель по населению в 1,48 раза. В то же время вероятность попадания трудоспособных россиян в число малоимущих была ниже средней в 1,1 раза. Самые низкие относительные риски бедности зафиксированы у женщин и мужчин пенсионного возраста (в 2013 году 0,53 и 0,59 от среднего по населению уровня, соответственно)<sup>25</sup>.

<sup>24</sup> См., например, Hirsch, D. *Estimating the costs of child poverty*. The Joseph Rowntree Foundation. York, 2008; Sherman, A. *Wasting America's Future: The Children's Defense Fund Report on the Costs of Child Poverty*. Children's Defense Fund, 25 E Street, NW, Washington, DC, 1994.

<sup>25</sup> *Социально-экономические индикаторы бедности в 2010-2013 гг.*: стат. сб. / Росстат. М., 2014.



Построение динамического ряда для этих индикаторов показывает, что к 2013 году риски бедности в среднем по населению сократились до 38% от уровня 2000-го года, причем своего минимума это соотношение достигло в 2012 году. В наибольшей степени за этот период улучшилось положение пенсионеров, в наименьшей — детей в возрасте до 16 лет (**Рисунок 7**). Более того, в период с 2008 по 2011 годы их положение ухудшалось заметнее по сравнению с другими группами населения.



**Рисунок 7 — Динамика рисков бедности основных демографических групп населения, 2000 г.=100%, 2000-2013 гг.**

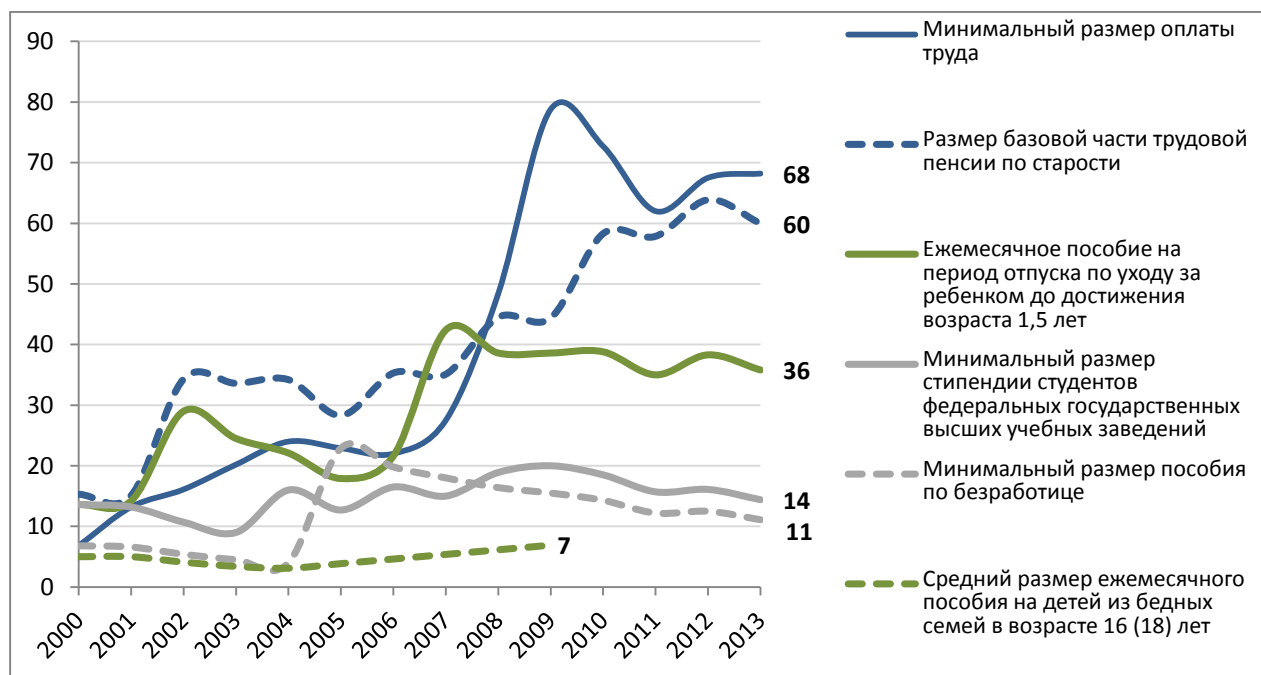
Источник: авторские расчеты на основе данных выборочного обследования бюджетов домашних хозяйств (ОБДХ, Росстат).

Одной из причин сложившегося профиля бедности российского населения и происходящих в нем изменений является действующая система минимальных социальных гарантий. Их размеры, в том числе величины минимального размера оплаты труда (МРОТ) и базовой части трудовой пенсии по старости, не обеспечивают получателям доходов на уровне прожиточного минимума.

В начале 2000-х годов, накануне вступления экономики в фазу роста, размеры всех основных социальных гарантий были экстремально низкими и ни по одному типу выплат не превышали 20% ПМ соответствующей группы населения (**Рисунок 8**). К настоящему моменту существенно выросли минимальный размер оплаты труда, базовая часть трудовой пенсии по старости, ежемесячное пособие на период отпуска по уходу за ребенком, однако ни одна из этих выплат до сих пор не вышла на уровень прожиточного минимума получателей. В 2013 году МРОТ достигает 68% от установленной величины прожиточного минимума трудоспособного, а своего максимума этот показатель достигал в 2009 году, когда он увеличился до 78,8% ПМ. Базовая часть пенсии по старости в

настоящее время обеспечивает около 60%, а пособие по уходу за ребенком в возрасте до 1,5 лет — менее 40% установленного минимального дохода соответствующей группы.

В то же время минимальный размер пособия по безработице, минимальный размер стипендии студентов-очников и пособие на детей из бедных семей по-прежнему не могут считаться значимыми мерами системы социальной поддержки населения, их размеры по сравнению с прожиточным минимумом практически не изменились за прошедшие годы.



**Рисунок 8 — Размеры основных социальных гарантий, установленных в Российской Федерации, % от прожиточного минимума соответствующей категории населения на I квартал года, 2000-2013 гг.**

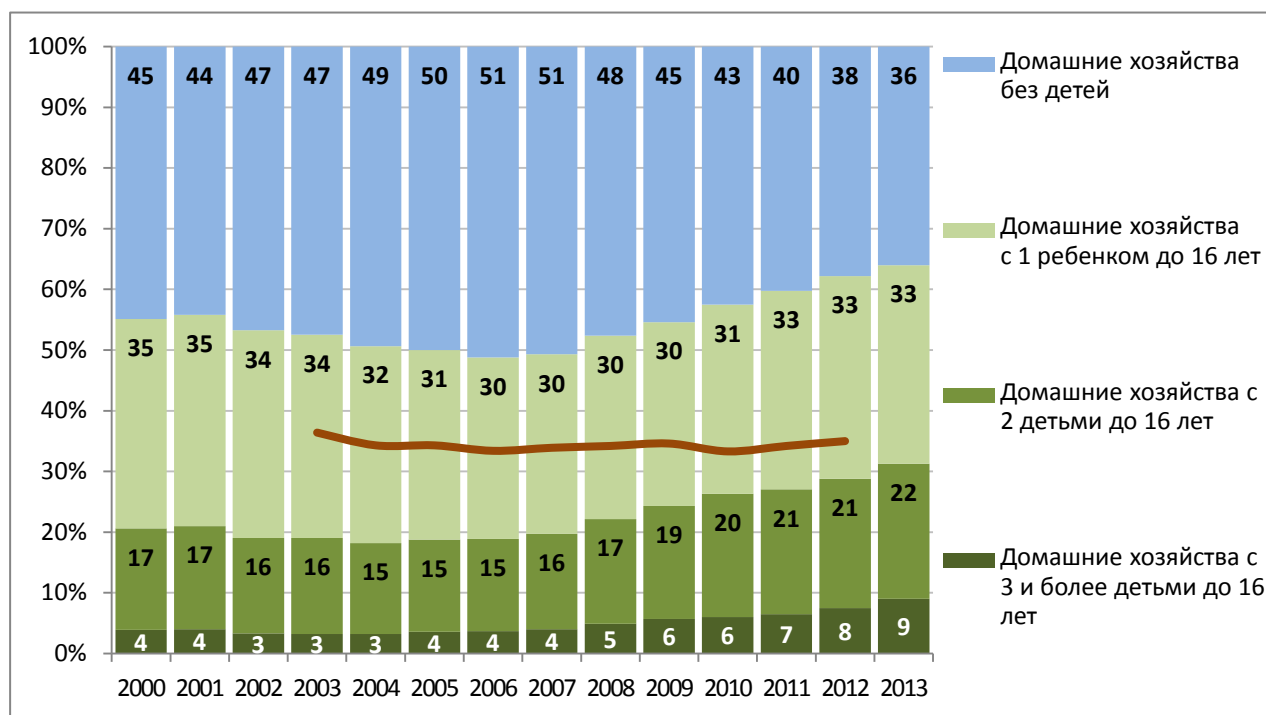
Примечания: Начиная с 2007 года используется ежемесячное пособие по уходу до 1,5 лет на первого ребенка. Начиная с 2010 г. учитывается фиксированный базовый размер страховой части трудовой пенсии.

Источник: авторские расчеты на основе официальных данных Росстата.

Домохозяйственный профиль российской бедности также смещен в сторону домашних хозяйств с детьми в возрасте до 16 лет. Их доля в структуре малоимущих домохозяйств устойчиво возрастает с 2006 года и к настоящему моменту достигает 64% (**Рисунок 9**). Обозначенный рост обеспечивается, в первую очередь, увеличением числа бедных домашних хозяйств, имеющих в своем составе двух и более детей в возрасте до 16 лет. В то же время доля домохозяйств с детьми до 16 лет в общей структуре населения страны уже на протяжении длительного времени практически не изменяется, находясь в среднем на уровне в 34%, что свидетельствует о росте *рисков бедности* в этой группе.

Действительно, в соответствии с результатами Обследования бюджетов домашних хозяйств, шансы попадания домохозяйств с детьми до 16 лет в число бедных в 2012 году превышали средний показатель в 1,8 раз, а шансы попадания в бедных бездетных семей были ниже средних показателей в 1,7 раз. В то же время в наиболее уязвимом положении,

очевидно, находятся многодетные домохозяйства, и положение их пока что продолжает ухудшаться<sup>26</sup>.



**Рисунок 9 — Профиль бедности российских домохозяйств: зависимость от числа детей, 2000-2012 гг.**

Источник: данные выборочного обследования бюджетов домашних хозяйств (ОБДХ, Росстат).

Данные негосударственных выборочных обследований, таких как Российский мониторинг экономического положения и здоровья населения (РМЭЗ) и панельного обследования "Родители и дети, мужчины и женщины в семье и обществе" (РиДМиЖ), относительно основных тенденций в динамике структуры и рисков бедности хорошо согласуются с оценками, полученными на основе официальной статистики<sup>27</sup>.

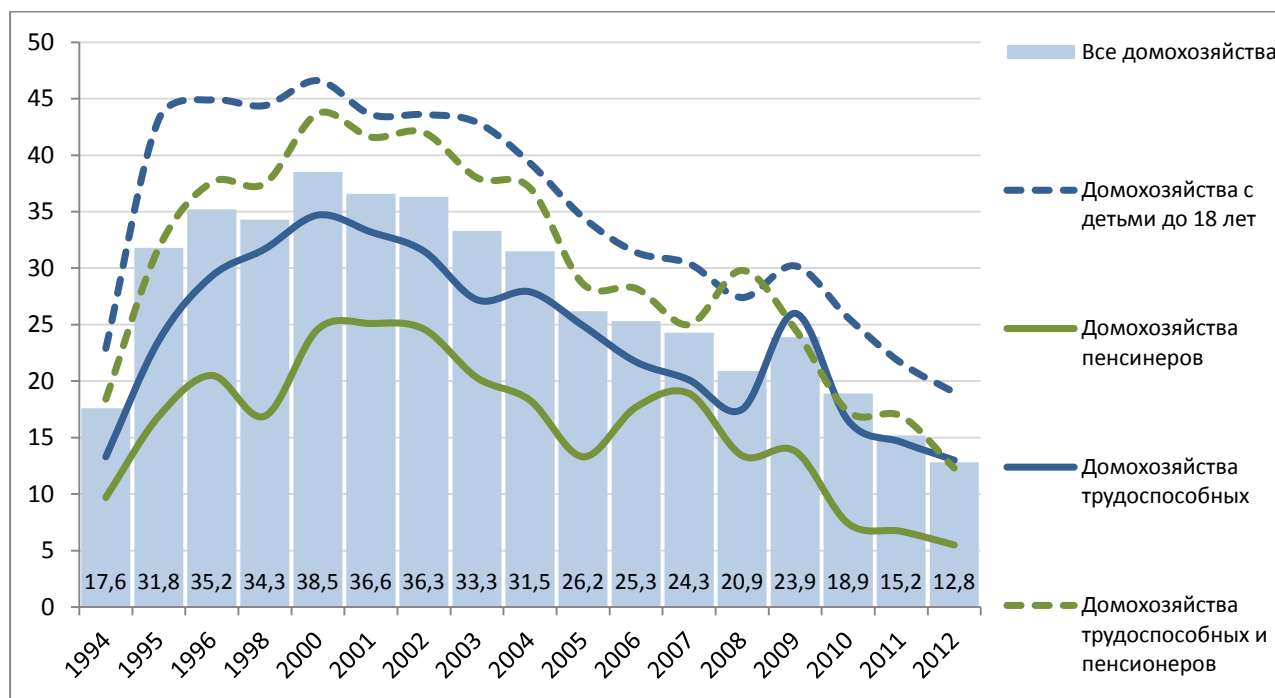
Так, начиная с середины 1990-х годов и до настоящего времени данные РМЭЗ фиксируют максимальные риски бедности для домохозяйств с несовершеннолетними детьми. При этом на индивидуальном уровне в самом уязвимом положении находятся дети в возрасте 1-2 лет; для детей в возрасте до года и в возрасте 3-6 лет вероятность

<sup>26</sup> Важно пояснить, что в данном случае не следует полностью отождествлять группы, о которых идет речь, с детными, бездетными или многодетными семьями, поскольку речь идет только о наличии в составе домохозяйств детей в возрасте до 16 лет. Поясним это на примере многодетных семей. Во-первых, в некоторых случаях проживающие в одном домохозяйстве дети могут иметь разных родителей. Если в домохозяйстве проживают две супружеские пары, каждая из семей (семейных ячеек) может не быть многодетной даже при условии наличия в домохозяйстве трех или четырех детей в возрасте до 16 лет. Во-вторых, часть многодетных семей в данном распределении может попадать в группы домохозяйств с двумя или даже одним ребенком — в тех случаях, когда старшие дети уже вышли за границу 16-летнего возраста. Поэтому, несмотря на то, что приведенные результаты дают нам представление о доходном положении домохозяйств в зависимости от числа детей, интерпретировать их нужно с осторожностью.

<sup>27</sup> Овчарова Л.Н. [Теоретико-методологические вопросы определения и измерения бедности](#). SPERO. Социальная политика: экспертиза, рекомендации, обзоры 16 (2012): 15-38, 2012.

попадания в бедность находится на уровне ниже среднего, а у детей школьного возраста риски попадания в бедность близки к средним показателям<sup>28</sup>.

Для семей пенсионеров<sup>29</sup> по результатам этого обследования монетарная бедность, вопреки распространенному до сих пор в общественном мнении стереотипу, нехарактерна. В то же время домохозяйства, полностью состоящие из трудоспособных лиц, испытывают риски попадания в бедность ниже средних и при этом вполне ожидаемо сильнее других реагируют на рыночные шоки: они демонстрируют наиболее серьезный пик рисков бедности в кризисный период 2009 года (**Рисунок 10**).



**Рисунок 10 — Риски бедности домохозяйств различных типов, 1994-2012 гг.**

Источник: авторские расчеты на основе данных РМЭЗ-ВШЭ.

Данные обследования РидМиЖ подтверждают тот факт, что среди бедного населения в России широко представлены работающие, а структура бедных существенно смещена в сторону сельского населения. Доля бедных по доходам, в соответствии с итогами обследования, максимальна среди домохозяйств, в составе которых есть только трудоспособные (с детьми или без детей), а минимальные риски бедности имеют домохозяйства, в составе которых есть пенсионеры, но нет трудоспособных<sup>30</sup>.

<sup>28</sup> [Анализ положения детей в Российской Федерации](#) / Совместный доклад Независимого института социальной политики и Детского фонда ООН (ЮНИСЕФ), Москва, 2011.

<sup>29</sup> К ним отнесены все семьи, в составе которых нет трудоспособных, но есть пенсионеры.

<sup>30</sup> Следует пояснить, что обследование РидМиЖ в целом показывает более высокие оценки бедности по сравнению с официальными данными и даже РМЭЗ, что обусловлено смещением выборки в сторону бедных домохозяйств, использованием менее тщательной процедуры оценки доходов и невозможностью перевзвешивания данных на основе данных о расходах. См. Овчарова Л.Н., Бурдяк А.Я., Пишняк А.И., Попова Д.О., Попова Р.И., Рудберг А.М. [Динамика монетарных и немонетарных характеристик уровня](#)

На основе выборочных обследований может также быть оценена немонетарная бедность различных групп населения — бедность по лишениям или по субъективной оценке, — а также проведены сопоставления рисков различной бедности по всем указанным критериям или их сочетаниям. Максимальным потенциалом с этой точки зрения обладают данные обследования РидМиЖ.

Комбинированный подход к измерению бедности выводит из состава бедных семьи, которые не испытывают лишений или не считают себя бедными при низком уровне текущего благосостояния, что подтверждает тезис о частичном сокрытии доходов или временности текущего положения. С другой стороны, его применение лишает статуса бедных значительную долю семей, признанных таковыми только по депривационному или субъективному критериям, но с уровнем благосостояния, обеспечивающим им по крайней мере минимальные средства к существованию. Таким образом, многокритериальная черта бедности позволяет получить наиболее адекватные оценки и тем самым устраняет погрешности идентификации бедных, неизбежные при использовании каждого метода в отдельности. Если речь идет о приоритетных группах участников адресных социальных программ, то именно домохозяйства, признанные бедными по нескольким критериям одновременно, должны попадать в их число<sup>31</sup>.

Применение монетарного подхода для определения бедности на основе данных РидМиЖ дает самые низкие ее оценки. В то же время самой высокой доля бедных домохозяйств фиксируется по критерию самооценки, в 2011 году она достигала 38,2% (**Рисунок 11**). Самым низким рискам монетарной бедности подвержены домохозяйства пенсионеров, однако они же испытывают максимальные риски депривационной бедности (лишений). Вероятно, именно по этой причине население старше пенсионного возраста продолжает считаться крайне уязвимой группой, несмотря на проводимую в стране политику по увеличению пенсий.

Концентрация всех трех признаков бедности наблюдается у 5,1% домохозяйств, и она дифференцирована по их типам: если среди домохозяйств пенсионеров доля таких практически равна нулю, то в домохозяйствах трудоспособных она поднимается до 7,7%. Использование комбинированного подхода к определению бедности на основе данных РидМиЖ также выявляет более уязвимое положение семей с детьми<sup>32</sup>.

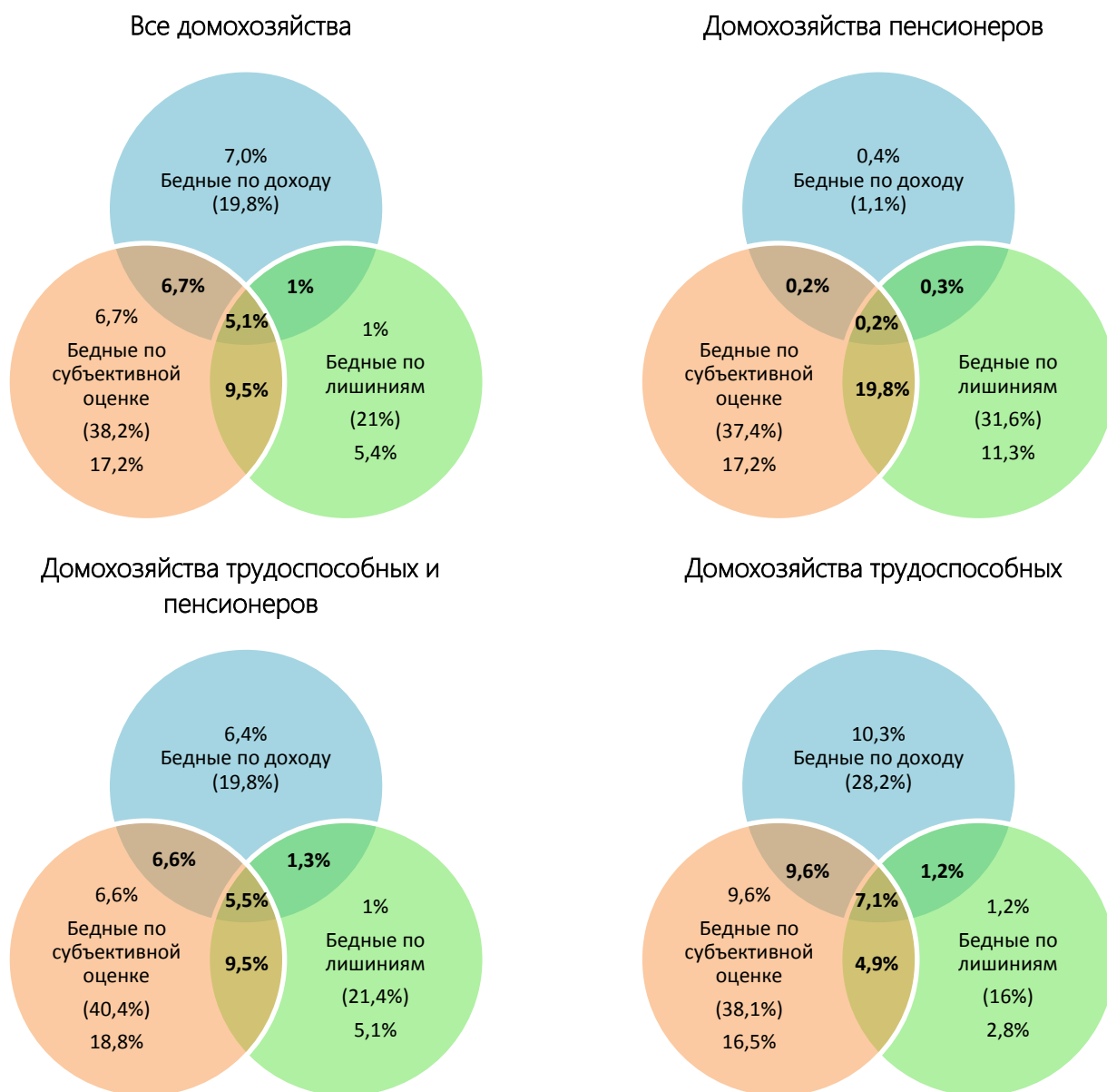
В целом хотя бы один критерий бедности присутствует у 51,8% домохозяйств, при этом только один критерий бедности присутствует у 29,6% домохозяйств, а 17,2% могут быть отнесены к бедным по двум критериям из трех.

---

[жизни российских домохозяйств за годы постсоветского развития: аналитический доклад](#) / Рук.: Л.Н. Овчарова. М. : Фонд «Либеральная миссия», 2014.

<sup>31</sup> См. там же.

<sup>32</sup> См. [Анализ положения детей в Российской Федерации](#) / Совместный доклад Независимого института социальной политики и Детского фонда ООН (ЮНИСЕФ), Москва, 2011.



**Рисунок 11 — Совмещение определений бедности для домохозяйств различных типов, в %.**

Источник: авторские расчеты на основе данных РцДМиЖ-2011.

Подводя итог анализу изменений в основных индикаторах российской бедности следует отметить, что за годы постсоветского развития в России наблюдается значимый прогресс в этом вопросе. Во-первых, ликвидированы формы проявления крайней бедности. Во-вторых, существенно улучшилась качественная структура прожиточного минимума. В-третьих, на фоне перехода к более дорогой линии бедности, доля бедного населения сократилась в 3 раза. В первом полугодии 2014 года, несмотря на то, что по сравнению с аналогичным периодом прошлого года наблюдался незначительный рост доходов населения, уже зафиксирован рост численности бедного населения. Сложившаяся в России система социальных выплат защищает от бедности пенсионеров, но риски бедности для детей существенно превышают среднероссийский уровень. В рамках

национального мониторинга к бедным относятся те, кто имеет доходы ниже прожиточного минимума, но если перейти к альтернативным критериям, то пожилые граждане отличаются высоким уровнем деприваций в потреблении, а семьи с детьми лидируют по субъективной бедности. Помимо социально-экономических и демографических факторов важным дифференциатором бедности является тип поселения и регион проживания. Бедность детей в основном обусловлена низкой заработной платой родителей и отсутствием эффективных программ социальной поддержки бедных семей с детьми.

*Таким образом, одним из главных достижений последних десятилетий в России является трехкратное сокращение абсолютной бедности: до уровня 10-12%, — подтверждаемое данными официальной статистики и независимых выборочных обследований населения.*

*При этом с начала постсоветского периода и до настоящего времени в населении сохраняется высокий уровень неравенства в доступе к доходам и ресурсам, на что указывают показатели доходного неравенства, субъективной и относительной немонетарной бедности. В настоящее время обозначенное неравенство, тем не менее, не генерирует более высокие масштабы абсолютной бедности.*

*Применение различных подходов к определению бедности относит к числу бедных разные по размеру группы домохозяйств. Согласно данным РцДМиЖ, в 2011 году минимальный уровень бедности фиксируется при применении абсолютного монетарного подхода (19,8%). Сопоставимый процент домохозяйств (21%) может быть отнесен к бедным по лишениям. Максимальная же доля бедных фиксируется при использовании метода субъективных оценок (38,2%). При этом выделенные по разным критериям группы бедных пересекаются лишь частично. Так, по двум критериям из трех к бедным могут быть отнесены 17,2% семей. Концентрация же всех трех признаков бедности наблюдается лишь у 5,1% семей.*

*Представление о профиле бедности также меняется в зависимости от того, какая концепция бедности используется. Данные официальной статистики свидетельствуют о более высоких по сравнению со средними показателями рисках монетарной бедности среди сельского населения, детей в возрасте до 16 лет и безработных.*

*В то же время на домохозяйственном уровне самые высокие риски бедности по доходам имеют семьи трудоспособных с детьми, тогда как согласно концепции относительных лишений наиболее уязвимыми являются семьи пенсионеров. Риски субъективной бедности равномерно высоки для всех социально-демографических типов домохозяйств. Однако при комбинировании трех признаков бедности на первое место по рискам бедности вновь выходят семьи трудоспособных, в первую очередь — с детьми.*

## ПРИЛОЖЕНИЯ

### Приложение 1

Величина прожиточного минимума, тыс. руб. в месяц, с 1998 г. – руб. в месяц

Год	Все население	В том числе по социально-демографическим группам населения		
		Трудоспособное население	Пенсионеры	Дети
1992	1,9	2,1	1,3	1,8
1993	20,6	23,1	14,4	20,7
1994	86,6	97,4	61,0	87,4
1995	264,1	297,2	186,2	268,6
1996	369,4	415,6	260,5	373,2
1997	411,2	462,4	289,9	415,1
1998	493,3	554,7	347,9	498,2
1999	907,8	1002,8	639,9	901,7
2000	1210	1320	909	1208
2001	1500	1629	1144	1499
2002	1808	1968	1379	1799
2003	2112	2304	1605	2090
2004	2376	2602	1801	2326
2005	3018	3255	2418	2896
2006	3422	3695	2731	3279
2007	3847	4159	3065	3679
2008	4593	4971	3644	4389
2009	5153	5572	4100	4930
2010	5688	6138	4521	5489
2011	6369	6878	5032	6157
2012	6510	7049	5123	6259
2013	7306	7871	5998	7022
2014, I квартал	7688	8283	6308	7452
2014, II квартал	8192	8834	6717	7920

Источник: данные Росстата.



## Приложение 2

Нормы потребления продуктов питания на уровне прожиточного минимума 1992 г. для населения России в целом и в разрезе основных социально-демографических групп

Наименование	В среднем на душу	Мужчины 16–59 лет	Женщины 16–54 лет	Пенсио- неры	Дети
<b>Объемы потребления продуктов, кг в год</b>					
<i>Хлебобродуцкы, всего</i>	133,8	177,0	124,9	119,0	103,3
Бобовые	5,1	7,3	5,5	3,7	2,9
Мука пшеничная	19,6	20,0	17,0	25,0	18,0
Рис	3,7	5,0	2,9	2,9	3,7
Крупа (кроме риса)	5,0	6,0	5,0	4,0	4,5
Хлеб пшеничный	63,6	75,0	65,0	55,0	55,0
Хлеб ржаной	70,8	115,0	62,0	55,0	40,0
Макаронные изделия	6,0	6,0	5,0	6,0	7,0
<i>Картофель</i>	12,3	160,0	120,0	90,0	109,0
<i>Овощи, всего</i>	93,4	80,8	96,8	96,8	102,0
Капуста	27,4	29,0	25,0	25,0	30,0
Огурцы и помидоры	2,6	1,8	1,8	1,8	5,0
Столловые корнеплоды	36,6	25,0	40,0	40,0	32,0
Прочие овощи	26,8	15,0	30,0	30,0	35,0
<i>Фрукты и ягоды, всего</i>	19,3	14,6	12,6	10,6	39,4
Фрукты свежие	14,3	11,0	9,0	7,0	30,0
Фрукты, ягоды сушеные	1,0	0,7	0,7	0,7	1,8
<i>Сахар и кондитерские изделия</i>	20,1	20,8	19,8	18,8	20,5
Сахар	18,9	20,0	19,0	18,0	18,0
Конфеты	1,0	0,7	0,7	0,7	1,8
Печенье и торты	1,2	0,7	0,7	0,7	2,6
<i>Мясопродукты, всего</i>	27,5	32,2	25,0	19,8	30,7
Говядина	3,7	4,0	2,0	3,0	6,0
Баранина	0,9	1,8	1,0	0,7	0
Свинина	1,8	2,0	2,0	0,7	2,0
Субпродукты и прочее	1,0	0,7	0,7	0,7	2,0
Птица	18,9	22,0	18,0	14,0	20,0
Сало	0,7	1,3	0,9	0,3	0
Колбасные изд., копчен.	0,7	0,6	0,6	0,6	1,0
<i>Рыбопродукты, всего</i>	11,8	12,7	10,7	12,7	11,1
Рыба свежая	11,0	12,0	10,0	12,0	10,0
Сельди	0,8	0,7	0,7	0,7	1,1
<i>Молокопродукты, всего</i>	217,7	201,7	179,4	174,1	314,3
Молоко цельное	73,6	64,2	50,0	50,0	130,0
Молоко н/жирное	53,1	64,2	64,2	70,0	14,0
Сметана, сливки	1,7	1,8	1,1	1,1	2,6
Масло животное	2,6	1,8	1,8	1,8	5,0
Творог	9,6	10,0	10,0	8,0	10,0
Сыр, брынза	2,2	2,5	2,0	2,0	2,4
<i>Яйца, штук</i>	171,7	180,0	150,0	90,0	250,0
<i>Масло растительное, маргарин</i>	9,1	11,2	9,8	8,9	6,0
Маргарин и другие жиры	3,3	5,5	4,0	3,0	0
Масло растительное	6,2	6,2	6,2	6,2	6,0
<b>Содержание пищевых веществ, грамм в сутки</b>					
Белки	73,6	88,7	70,3	65,3	69,3
В том числе, белки животные	28,9	31,5	27,3	25,6	31,9
Жиры	56,8	64,1	54,3	48,3	60,9
Углеводы	353,3	441,2	337,6	316,9	310,5
<b>Энергетическая ценность, ккал</b>	<b>2236,7</b>	<b>2720,4</b>	<b>2138,4</b>	<b>1979,6</b>	<b>2078,8</b>

Источник: данные Росстата.

### Приложение 3

Качественные характеристики минимальной потребительской корзины 2000 г. для основных социально-демографических групп населения, в целом по России

Наименование	Единица измерения	Объем потребления, в среднем на одного человека в год		
		Трудоспособное население	Пенсионеры	Дети
<b>1. Продукты питания</b>				
Хлебные продукты	Кг., в год	152	119	96
Картофель	Кг., в год	123,6	90	118
Овощи и бахчевые	Кг., в год	89,4	96,8	108,1
Фрукты свежие	Кг., в год	16,7	13,6	41
Сахар и кондитерские изделия	Кг., в год	20,3	18,8	23,9
Мясопродукты	Кг., в год	31,5	22,7	28,5
Рыбопродукты	Кг., в год	13,7	14,7	11,2
Молоко и молочные продукты	Кг., в год	210,7	199,5	295,6
Яйца	Штук, в год	166	90	170
Масло растительное, маргарин и др. жиры	Кг., в год	12	10,2	10,3
Прочие продукты (соль, чай, специи)	Кг., в год	4,9	4,2	3,6
<b>2. Непродовольственные товары</b>				
Верхняя одежда группа	Штук/лет	3/7,6	3/8,7	3/2,6
Верхняя костюмно-платьевая группа	Штук/лет	8/4,2	8/5	11/2
Белье	Штук/лет	9/2,4	10/2,9	11/1,8
Чулочно-носочные изделия	Штук/лет	7/1,4	4/1,9	6/1,3
Головные уборы и галантерейные изделия	Штук/лет	5/5	4/5,6	4/2,8
Обувь	Штук/лет	6/3,2	6/3,5	7/1,8
Школьно-письменные принадлежности	Штук/лет	3/1	3/1	27/1
Постельное белье	Штук/лет	14/7	14/7	14/7
Товары культурно-бытового и хоз. назначения	Штук/лет	19/10,5	19/10,5	19/10,5
Предметы первой необходимости, санитарии и лекарства	% от общих расходов на непродов. товаров	10	10	10
<b>3. Услуги</b>				
Жилье	Кв. м общей площади	18	18	18
Центральное отопление	Гкал в год	6,7	6,7	6,7
Холодное и горячее водоснабжение и водоотведение	Литров в сутки	285	285	285
Газоснабжение	Куб. м в месяц	10	10	10
Электроэнергия	КВт/час в месяц	50	50	50
Транспортные услуги	Поездок	619	-	396
Другие виды услуг	% от общих расходов на услуги в месяц	10	10	10

Источник: данные Росстата.

#### Приложение 4

Качественные характеристики потребительской корзины 2005 г. для основных социально-демографических групп населения, в целом по России

Наименование	Единица измерения	Объем потребления, в среднем на одного человека в год		
		Трудоспособное население	Пенсионеры	Дети
<b>1. Продукты питания</b>				
Хлебные продукты	Кг., в год	133,7	103,7	84,0
Картофель	Кг., в год	107,6	80	107,4
Овощи и бахчевые	Кг., в год	97	92	108,7
Фрукты свежие	Кг., в год	23	22	51,9
Сахар и кондитерские изделия	Кг., в год	22,2	21,2	25,2
Мясопродукты	Кг., в год	37,2	31,5	33,7
Рыбопродукты	Кг., в год	16	15	14
Молоко и молочные продукты	Кг., в год	238,2	218,9	325,2
Яйца	Штук	200	180	193
Масло растительное, маргарин и др. жиры	Кг., в год	13,8	11	10
Прочие продукты	Кг., в год	4,9	4,2	3,6
<b>2. Непродовольственные товары</b>				
Верхняя одежда	Штук/лет	3/7,6	3/8,7	3/2,6
Верхняя костюмно-платьевая группа	Штук/лет	8/4,2	8/5	11/2
Белье	Штук/лет	9/2,4	10/2,9	11/1,8
Чулочно-носочные изделия	Штук/лет	7/1,4	4/1,9	6/1,3
Головные уборы и галантерейные изделия	Штук/лет	5/5	4/5,6	4/2,8
Обувь	Штук/лет	6/3,2	6/3,5	7/1,8
Школьно-письменные принадлежности	Штук/лет	3/1	3/1	27/1
Постельное белье	Штук/лет	14/7	14/7	14/7
Товары культурно-бытового и хоз. назначения	Штук/лет	19/10,5	19/10,5	19/10,5
Предметы первой необходимости, санитарии и лекарства	%т общих расходов на непродов. товары	10	15	12
<b>3. Услуги</b>				
Жилье	Кв. м общей площади	18	18	18
Центральное отопление	Гкал в год	6,7	6,7	6,7
Холодное и горячее водоснабжение и водоотведение	Литров в сутки	285	285	285
Газоснабжение	Куб. м в месяц	10	10	10
Электроэнергия	КВт/час в месяц	50	50	50
Транспортные услуги	Поездок	619	150	396
Услуги культуры	% от общих расходов на услуги в месяц	5		
Другие виды услуг	%т общих расходов на услуги в месяц	15	15	15

Источник: данные Росстата.

## Приложение 5

Качественные характеристики потребительской корзины 2013 г. для основных социально-демографических групп населения, в целом по России

Наименование	Единица измерения	Объем потребления, в среднем на одного человека в год		
		Трудоспособное население	Пенсионеры	Дети
<b>1. Продукты питания</b>				
Хлебные продукты	Кг., в год	126,5	98,2	77,6
Картофель	Кг., в год	100,4	80,0	88,1
Овощи и бахчевые	Кг., в год	114,6	98,0	112,5
Фрукты свежие	Кг., в год	60,0	45,0	118,1
Сахар и кондитерские изделия	Кг., в год	23,8	21,2	21,8
Мясопродукты	Кг., в год	58,6	54,0	44,0
Рыбопродукты	Кг., в год	18,5	16,0	18,6
Молоко и молочные продукты	Кг., в год	290,0	257,8	360,7
Яйца	Штук	210	200	201
Масло растительное, маргарин и др. жиры	Кг., в год	11,0	10,0	5,0
Прочие продукты	Кг., в год	4,9	4,2	3,5
<b>2. Непродовольственные товары</b>	% от стоимости продуктов питания	50	50	50
<b>3. Услуги</b>	% от стоимости продуктов питания	50	50	50

Источник: данные Росстата.

**Приложение 6**

Динамика коэффициента Джини по доходам и заработной плате, 1991-2013 гг.

Год	Коэффициент Джини по денежным доходам	Коэффициент Джини по заработной плате
1991	0,260	...
1992	0,289	...
1993	0,317	...
1994	0,409	0,439
1995	0,381	0,454
1996	0,375	0,445
1997	0,381	0,447
1998	0,394	...
1999	0,399	0,480
2000	0,395	0,483
2001	0,397	0,508
2002	0,397	0,477
2003	0,403	0,481
2004	0,409	0,467
2005	0,409	0,456
2006	0,410	0,459
2007	0,423	0,447
2008	0,422	0,439
2009	0,422	0,418
2010	0,421	0,413
2011	0,417	0,425
2012	0,420	...
2013	0,418	...

Источник: данные Росстата.