

[www.isshp.fi](http://www.isshp.fi)  
[www.sosteri.fi](http://www.sosteri.fi)



# **KUNTAYHTYMÄN STRATEGIA TALOUSARVIO JA - SUUNNITELMA 2019 - 2021**

Kuntayhtymähallitus 29.11.2018

Kuntayhtymävaltuusto 11.12.2018

# SISÄLTÖ

1 Kuntayhtymän strategia .....	1
2 Talousarvio ja -suunnitelma .....	4
2.1 Talousarvion ja –suunnitelman 2019-2021 perustelut .....	4
2.2 Toimintaympäristö, muutokset ja talous .....	4
2.3 Organisaatio ja johtaminen.....	7
2.4 Prosessien tavoitteet .....	9
3 Toiminta ja talous.....	13
3.1 Tulosalueet talous.....	13
3.1.1 Erikoissairaanhoido .....	13
3.1.2 Perusterveydenhuolto .....	14
3.1.3 Sosiaalipalvelut .....	15
3.1.4 Tukipalvelut .....	16
3.1.5 Tuloslaskelmaosa .....	17
3.2 Toiminta .....	18
3.2.1 Erikoissairaanhoido.....	18
3.2.2 Perusterveydenhuolto .....	19
3.2.3 Sosiaalipalvelut .....	20
3.2.4 Sairaansijat ja laitoshoidopaikat.....	21
3.2.5 Kotihoito ja palveluasuminen.....	21
4 Investoinnit.....	22
5 Rahoitus.....	23
6 Kuntalaskutusperusteet .....	24
6.1 Laskutusperusteet perussopimuksen mukaan.....	24
6.1.1 Erikoissairaanhoido.....	24
6.1.2 Perusterveydenhuolto .....	25
6.1.3 Sosiaalipalvelut .....	25
6.1.4 Palvelujen hinnat kuntayhtymän ulkopuolisille .....	25
7 Henkilöstö .....	26
7.1 Henkilöstöresurssit ryhmiteltynä.....	26
7.2 Perustettavat ja lakkautettavat virat/työsuhteet sekä nimikemuutokset .....	27
8 Talousarvion sitovuus .....	28
9 Talousarviovaltuudet.....	29
9.1 Lainan ottaminen.....	29
9.2 Luottamushenkilöiden palkkiot.....	29
10 Jäsenkuntien esitykset, kuntalaskutus, projektit ja hankkeet, väestö.....	29
10.1 Yhteenveto perussopimuksen mukaisista jäsenkuntien hallitusten esityksistä kuntayhtymän toiminnan ja talouden kehittämiseksi .....	29
10.2 Jäsenkuntakohtaiset arviot, kuntalaskutus.....	30
10.3 Projektit ja hankkeet.....	34
10.4 Väestö.....	36
Liite 1 Investointien erittely .....	37

# 1 Kuntayhtymän strategia

## LUKIJALLE

Strategia on tie nykytilasta tulevaisuuteen. Tarkoituksena on vastata kysymykseen: Minne olemme menossa. Strategiatyössä ennakoidaan toimintaympäristön muutospaineet ja tulevaisuuden mahdollisuudet. Tavoitteena on löytää ne keinot, joiden avulla SOSTERIn menestystekijät ja vahvuudet hyödynnetään onnistuneesti väestön parhaaksi. Hyvä strategia pohjautuu tosiasioihin, sen tulee olla haasteellinen, mutta realistinen.

SOSTERI tarjoaa sosiaali- ja terveyspalveluja kattavasti Itä-Savon alueen väestölle. Alueella on runsaasti loma-asutusta ja palvelutarvetta myös loma-aikoina. Kuntayhtymän strategia on laadittu vuosille 2017–2019. Tänä aikana keskeisiä strategisia tavoitteita ovat sote- ja maakuntauudistuksen valmistelu ja mahdollinen toteutus alueellisella tasolla sekä SOSTERIn omassa toiminnassa asiakaslähtöisyyden vahvistaminen prosesseja kehittämällä.

SOSTERI on prosesseja kehittävä matriisiorganisaatio, jossa vastuu taloudesta ja toiminnasta on tulosalueilla ja tulosityksiköissä. Toimintaa ja asiakaspalvelun sujuvuutta kehitetään toiminnallisissa prosesseissa.

Tavoitteena on, että väestö saa jatkossa tarvitsemansa hoidon ja palvelun ilman tarpeetonta viivettä. Tavoitteenamme on, että valinnanvapauden laajentuessa SOSTERI mielletään väestön keskuudessa kilpailukykyiseksi vaihtoehdoksi Sote- markkinoilla. Kehittämällä digitaalisia palveluita, yhteistyötä ja sujuvia prosesseja Etelä-Savon maakunnassa ja Kuopion yliopistollisen sairaalan kanssa haluamme turvata laadukkaat lähipalvelut alueemme väestölle.

SOSTERIn ydinprosessit ovat kiireellinen hoito, kiireetön hoito sekä asumis- ja hoivapalvelut. Edellytyspalveluilla turvataan ydinprosessien toimivuus.

Prosessien kehittämisessä huomioidaan koko palveluprosessi, ei ainoastaan lopputulos. Virtaviivaistamalla prosesseja ja vähentämällä asiakkaan turhaa odotusaikaa pystymme parantamaan virtaus- ja kustannustehokkuutta ja asiakkaan kokemaa laatua sekä ylläpitämään kilpailuetua. Kun nopeampi hoitoon pääsy vähentää sairauslomia, hyötyvät kunnat ja muut toimijat myös taloudellisesti.

Prosessien omistajat kantavat vastuun prosesseissa tehtävästä työstä. Ihmisten, osaamisen ja resurssien johtaminen tapahtuu jokaisen työntekijän omassa yksikössä. Lähiesimiesten roolia johtamisessa vahvistetaan ja siinä käytetään tukena koulutusta ja valmentavaa johtamista sekä erilaisia toiminnan kehittämisen menetelmiä.

Johtamisen ja esimiestyön kehittämisen peruskulmakiviä ovat arvostus, luottamus, oppiminen ja innostus. Kulmakiviä tukevat avoimuus ja hyvä vuorovaikutus. Painottamalla näitä seikkoja toiminnassa ja esimiesten rekrytoinnissa voidaan parantaa työnantajakuvaa ja työhyvinvointia koko organisaatiossa.

Jatkuva johtamisen ja työyhteisöjen kehittäminen näkyy myönteisesti palveluiden laadussa; sekä asiakaspalvelukokemuksessa että kilpailukyvyssä.

Osaamista ja hyvinvointia tukevan johtamisen avulla tuloksen tekevät organisaation työntekijät yhdessä. Jokaisella SOSTERIssa työtä tekevällä on vastuu siitä, miten strategiaa toteutetaan ja miten SOSTERI onnistuu saavuttamaan lähivuosille asetetut tavoitteet. Jokaisella on Sosterissa yhtä lailla vastuu siitä, että Sosteri ja sen palvelut ovat alueen väestön myönteisesti tuntemia. Tämä tarkoittaa viestintävastuuta niistä asioista, jotka kunkin omalle asiantuntija-alueelle kuuluvat.

---

SOSTERI, Itä-Savon sairaanhoitopiirin kuntayhtymä palvelee alueen väestöä erikoissairaanhoidon, perusterveydenhuollon ja sosiaalipalvelujen tuottajana. SOSTERIssa hoitoa, hoivaa ja palveluja tarjotaan laajalajaisesti erilaisille asiakkaille, potilaille, kuntoutujille, asukkaille kaikissa elämänkaaren vaiheissa, unohtamatta myöskään eläinlääkinnän monipuolista asiakaskuntaa. Tässä asiakirjassa ”asiakkailta” ja ”hoidolla” tarkoitetaan kaikkea edellä kuvattua SOSTERIn toimintaa.

## SOSTERIN STRATEGIA

### MISSIO

#### Tuotamme hyvinvointia ja terveyttä alueen väestölle

- tasavertaisena kumppanina tiiviissä yhteistyössä KYS-erva alueen sairaanhoitopiirien ja muiden toimijoiden kanssa

### VISIO

SOSTERIn visio voidaan tiivistää muotoon: ”**Jonottamatta hoitoon ja hoidosta kotiin**”. Haluamme olla realistinen vaihtoehto asiakkaillemme Sote- uudistuksen mukanaan tuomassa kilpailutilanteessa ja maakuntaudistuksen toteutuessa.

### STRATEGIA VUOSILLE 2017–2019

Olemme luotettava ja kilpailukykyinen vaihtoehto kaikille asiakkaillemme Sote – toimialalla.

#### Strategiset tavoitteet:

- 1) Asiakkaat saavat laadukasta hoitoa ja palvelua ilman tarpeetonta viivettä
- 2) Prosessijohtamisella varmistetaan sujuva yhteistyö asiakkaiden, henkilökunnan, työyhteisöjen, luottamushenkilöhallinnon, omistajien ja yhteistyökumppaneiden kanssa
- 3) Päätöksenteko perustuu tavoitteeseen Jonot pois
- 4) Sähköiset palvelut ovat jokapäiväisessä käytössä niin asiakkailla kuin henkilökunnallakin ja niillä tuetaan asiakkaiden omavastuuta sekä mahdollisuutta itsehoitoon
- 5) Toimintakäytännöt edistävät väestön omaa vastuuta hyvinvoinnista ja terveydestä, arjessa pärjäämistä kotona tai kodinomaisissa olosuhteissa
- 6) Virtausta parantamalla säästetään väestön, kuntien ja yhteiskunnan kustannuksia ja turvataan työpaikat Sote – ja maakuntaudistuksen voimaantumista
- 7) Esimiesten johtamiskoulutuksella ja vuorovaikutustaitojen kehittämällä työhyvinvointi ja työviihtyvyys paranevat

### SOSTERIn ARVOT

- Asiakas ensin
- Hyvinvointi
- Vastuullisuus
- Uudistuva osaaminen

### KRIITTISET MENESTYSTEKIJÄT

- Toiminnassa keskeistä on ”Asiakas ensin” -ajattelu
- Toimivat integroidut Sote – palvelut ja niitä tukeva alueellinen ICT -järjestelmä
- Saumattomat ja viiveettömät prosessit, joiden johtaminen on vastuutettu
- Luottamukseen perustuva ja osaamista arvostava johtaminen
- Uudistumiskykyinen henkilöstö
- Ymmärryksen laajentaminen koskemaan koko prosessia, ei vain omaa osuutta siinä, mukaan lukien yhteistyökumppanimme Etelä-Savon maakunnassa ja KYS-erityisvastuualueella

## **MITTARIT**

Keskeiset mitattavat suureet:

- Asiakastyytyväisyys
- Prosessin läpimenoaika > palvelukokonaisuuteen kuluva aika ensi kontaktista hoidon päättymiseen
- Monisairaiden ja paljon palveluja tarvitsevien hoidon koordinointi asiakasvastaava – toiminnan avulla (henkilöä / kk)
- Alueellinen ja oman henkilöstön sairauspäivärahopäivien kertymä
- Työhyvinvointi ja henkilöstötyytyväisyys
- Palvelujen laatu

## **PALVELUKOKONAISUUS**

SOSTERI tuottaa integroituja sosiaali- ja terveydenhuollon palveluita. Keskeisenä tavoitteena on toimintakyvyn ylläpitäminen ja edistäminen, minkä vuoksi väestön ikääntyessä sosiaalipalveluiden ja perusterveydenhuollon merkitys integroiduissa palveluissa vahvistuu.

Palveluvalikoimassa otetaan huomioon alueen väestön ikärakenne, sairastavuus, palveluiden saavutettavuus, suuri vaihtelevuus alueen asukasmäärässä eri vuodenaikoina sekä valmius ja varautuminen mukaan lukien kesän merkittävät tapahtumat.

Keskussairaalassa toimii säädösten mukainen perusterveydenhuollon ja erikoissairaanhoidon sekä sosiaalipalveluiden integroitu päivystys. Vaativan erikoissairaanhoidon osalta päivystetään keskeisillä erikoisaloilla eli kirurgia, sisätaudit ja anestesiologia. Suppeat erikoisalot päivystävät toimenpidepäivinä. Riittävät päivystykseen liittyvät ympärivuorokautiset diagnostiset palvelut on turvattu.

## **STRATEGIAN TOTEUTTAMINEN JA SEURANTA**

Strategian toteuttaminen, arviointi ja päivittäminen seuraaville vuosille tapahtuu SOSTERIn talousarvion ja taloussuunnitelmien sekä tilinpäätösasiakirjojen kautta vuosina 2017–2019.

## 2 Talousarvio ja -suunnitelma

### 2.1 Talousarvion ja –suunnitelman 2019-2021 perustelut

Kuntayhtymähallitus antoi vuoden 2019 talousarvion ja taloussuunnitelman 2019- 2021 laatimista varten 12.6.2018 (§ 62) ohjeet ja kehyksen.

Talousarvion ja suunnitelman laadinnan pohjana on vuoden 2017 tilinpäätöstaso + 1,5%.

Talousarvion laadinnassa huomioidaan kuntayhtymän strategia, prosessien kehittäminen sekä toimintaympäristön muuttuminen.

Huomioidaan sote-uudistuksen, lainsäädäntö- ja asetusmuutosten mahdolliset vaikutukset. Huomioidaan ERVA - tasoiset sopimukset erikoissairaanhoidossa ja järjestämissopimus.

Valmistelussa on huomioitava hoitotakuu ja palvelujen toteutumisaikoja koskevat lait, asetukset ja kuntalaisten subjektiiviset oikeudet hoitoon ja palveluun.

Kuntayhtymän investoinnit ovat olleet muutaman vuoden ajan varsin vähäiset. Vuoden 2019 aikana käynnistyy perusterveydenhuollon ja sosiaalipalvelujen uudisrakennuksen rakentaminen suunnittelutyön valmistuttua. Hankkeen kustannusarvio on noin 22 miljoonaa euroa ja se rahoitetaan pääosin lainarahoituksella, joka on kilpailutettu vuoden 2018 aikana. Hankkeelle on sosiaali- ja terveysministeriön myöntämä poikkeuslupa.

Kuntayhtymän talouden tasapainottaminen on yksi suunnitelmakauden keskeisistä haasteista samalla, kun erityisesti alueen ikääntyvän väestön hoidon ja palvelujen tarve kasvaa. Säästöjä ja taloudellista tehokkuutta haetaan omasta toiminnasta palvelutasotavoitteiden sekä omistajien palvelutilauksen (perusterveydenhuolto ja sosiaalihuolto) määrittämissä puitteissa. Talouden tasapainottamiseen pyritään edelleen myös prosesseja kehittämällä ja virtaustehokkuutta lisäämällä sekä palveluiden saatavuutta parantamalla.

Perusterveydenhuollosta ja sosiaalipalveluista on määrätty kuntasopimuksissa seuraavalla tavalla:

Palvelujen sisältö

*Kuntakohtaisessa palvelusopimuksessa sovitaan perussopimuksen 2 § 2 momentin mukaisesti,*

*a) mitkä palvelut kuntayhtymä tuottaa kullekin kunnalle, ja*

*b) mitkä palvelut järjestetään lähipalveluina, alueellisina palveluina ja keskitettyinä palveluina (palvelukortti).*

Talousarvio on tehty tavoitteena säilyttää Sosterin nykyinen palvelutaso.

Taloussuunnitelman viimeinen vuosi on 2021. Sote- ja maakuntauudistuksen aikataulu selvinnee talousarviovuoden 2019 aikana.

### 2.2 Toimintaympäristö, muutokset ja talous

#### Väestömuutokset sekä palvelujen tarve ja kysyntä

SOSTERin alueen väestö on iäkkäämpää kuin muissa sairaanhoitopiireissä, mikä tarkoittaa kasvavaa palvelujen tarvetta. Jäsenkuntien väestö vähenee. 65 - 74 - vuotiaiden ja 75 - 84- vuotiaiden määrä nousee vuoteen 2030 asti ja alkaa sitten laskea. Yli 85-vuotiaiden määrä nousee kaikissa kunnissa, erittäin voimakkaasti vuosina 2030 - 2040. Yli 85- vuotiaiden määrä tulee lähes kaksinkertaistumaan vuoteen 2035 mennessä.

SOSTERIn jäsenkuntien asukkaiden sairastavuutta kuvaa ikävakioitu sairastavuusindeksi, joka on 109,7 ollen maan kahdeksanneksi korkein Lapin kanssa. Sairastavuusindeksi oli korkeampi Etelä-Savossa, Kainuussa, Pohjois-Karjalassa, Pohjois-Pohjanmaalla, Länsi-Pohjassa ja Pohjois-Savossa. Erityisvastuualueen sairaanhoitopiireissä indeksi oli KYS-alueella maan korkein, 118,3.

Väestörakenne huomioiden palveluiden kehittämisen painopiste on ikäihmisten toimintakyvyn ylläpitämisessä, resurssien sopeuttamisessa muuttuneeseen väestörakenteeseen, resurssien uudelleen suuntaamisessa ja digitaalisesti tuotettujen palvelujen aiempaa selkeästi vahvemmassa hyödyntämisessä.

Lainsäädäntömuutosten vuoksi erikoissairaanhoidon palvelurakenne on muuttunut viime vuosina. Toimintaympäristön muutos on merkinnyt varsin voimakasta asiakaspalvelujen ostojen lisääntymistä, erityisesti Kuopion yliopistollisesta sairaalasta ja myös muista sairaaloista. Palveluissa on huomioitu erikoissairaanhoidon koskevien päivystys- ja keskittämisasiäsetusten vaikutukset ja erikoissairaanhoidon järjestämissopimus erityisvastuualueella.

Edelleen jatkuvassa muutostilanteessa huomattava osa eri tulosalueiden talouteen vaikuttavista tekijöistä on varsin vaikeasti etukäteen tarkasti arvioitavissa.

SOSTERI tuottaa palvelut jäsenkunnille ja kahdelle ulkokunnalle seuraavasti:

### **Sosiaalipalvelut**

Savonlinnan sosiaalipalvelut  
Enonkosken sosiaalipalvelut

### **Perusterveydenhuolto (sisältäen ympäristöterveydenhuolto)**

Enonkoski perusterveydenhuolto  
Savonlinna perusterveydenhuolto  
Sulkava, terveysvalvonta, eläinlääkintä ja terveysneuvontapiste  
Rantasalmi, terveysvalvonta, eläinlääkintä ja terveysneuvontapiste

Kuntayhtymä tuottaa osan Rantasalmen ja Sulkavan perusterveydenhuollon tarvitsemista tukipalveluista eri sopimuksella ulkoisen palveluntuottajan kanssa.

Puumala ja Juva hankkivat terveysvalvonnan ja eläinlääkinnän piirin ulkopuolisina kuntina.

### **Erikoissairaanhoido**

Enonkoski, Rantasalmi, Savonlinna, Sulkava

## **Henkilöstötarve ja saatavuus**

Sosiaali- ja terveyspalvelujen henkilöstömäärä pysyttelee aiempien vuosien tasolla. Henkilöstösuunnitelmassa noudatetaan ensisijaisesti sisäistä kattavuutta. Henkilöstön joustavan käytön suunnittelulla ja toteutuksella, työkierrolla sekä vuosilomajärjestelyillä organisoidaan henkilöstöresurssin käyttö työn teettämisen tarpeita vastaavaksi.

Terveystieteidenhuollossa lääkärirekrytointi on parantuneesta tilanteesta huolimatta edelleen haasteellista. Osin työvoimapulaa pyritään helpottamaan alueellisin yhteistoimintajärjestelyin. Rekrytointia suunnataan yliopistojen kandiseuroihin ja erilaisissa tapahtumissa ollaan esillä aktiivisena sote-toimijana ja työnantajana. Lääkäriresurssin saatavuuden paraneminen on erikoissairaanhoidossa ja perusterveydenhuollossa positiivinen ja huomionarvoinen asia. Aktiivinen rekrytointityö on tuottanut tulosta. Lääkärirekrytointi virkasuhteeseen on aina ostopalveluun nähden ensisijainen toimintatapa.

Henkilöstön saatavuuden ja tarvittavan osaamisen turvaamisessa korostuu yhteistyö koulutusorganisaatioiden sekä TE-palvelujen kanssa.

SOSTERIn imagoa hyvänä työnantajana ylläpidetään ja edistetään tietoisina tilanteesta, jossa SOTE -muutos aiheuttaa epävarmuutta tulevaisuudesta.

## **Lähitulevaisuus**

Prosessien kehittämisellä tehostetaan toimintaa lisäämällä virtausta asiakaspalvelussa. Jonoja on jo onnistuttu lyhentämään sekä perusterveydenhuollossa että erikoissairaanhoidossa merkittävässä määrin. Tavoitteena on hyöty asiakkaalle, omistajille ja yhteiskunnalle mm sairauspoissaolojen vähentyessä.

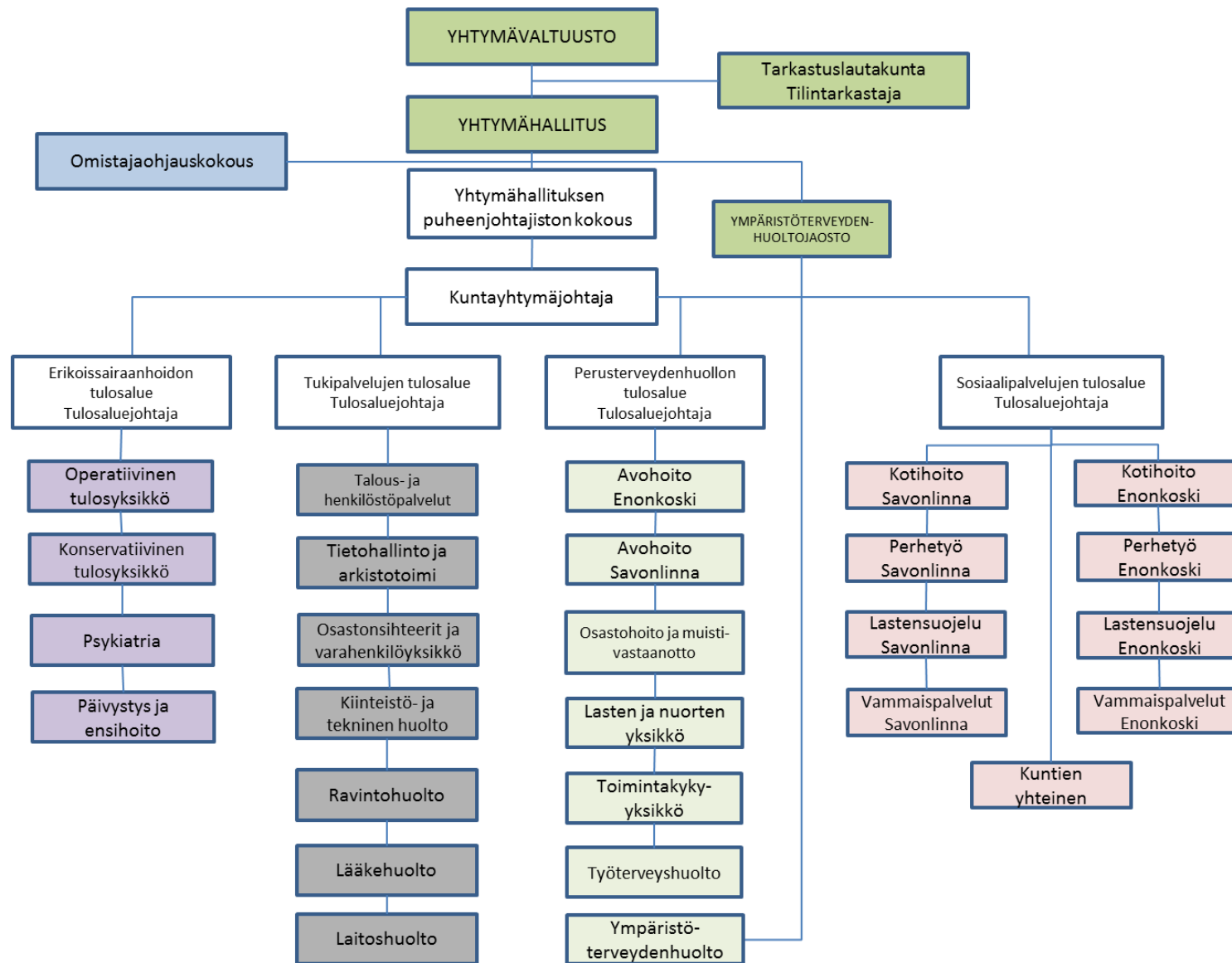
Sote-uudistuksen maakuntavalmisteluun osallistutaan aktiivisesti lainsäädännön edetessä. Oma toimintaa kehitetään samalla SOSTERIn strategian mukaisesti, maakuntavalmistelu huomioiden.

Sote- ja maakuntauudistuksen lainsäädännön etenemisen aikataulu on talousarviota laadittaessa vielä epäselvä.

SOSTERI pyrkii kehittämään toimintaansa ja palvelukykyään edelleen uudistuksen haasteet huomioiden.



## 2.3 Organisaatio ja johtaminen





## 2.4 Prosessien tavoitteet

### PROSESSIEN JOHTAMINEN JA KEHITTÄMINEN ovat Sosterin tärkein painopistealue kaikessa toiminnassa.

Strategian visio: jonottamatta hoitoon ja hoidosta kotiin ohjaa kaikkea toimintaa, sekä ydinprosesseissa että niitä tukevissa edellytyspalveluissa.

Koko organisaatiota koskevia tavoitteita vuodelle 2019 on:

- Sähköiset palvelut ovat jokapäiväisessä käytössä niin asiakkailta kuin henkilökunnallakin
- Virtaustehokkuutta kehitetään edelleen, mm. kouluttamalla henkilökuntaa hyödyntämään erilaisia Lean -työkaluja
- Paljon palveluja tarvitsevien tunnistaminen ja palveluprosessien haltuun otto
- Henkilöstön työhyvinvointi: Terveysperusteisten poissaolojen määrä on 10 % vähemmän vuoden 2018 tasoon verrattuna

### Tavoitteet toimintavuodelle 2019

#### KIIREELLISEN HOIDON PROSESSI

Kriittinen menestystekijä	Mittari	Tavoite	Vastuhenkilö
Nopea hoitoon pääsy ja hoidon toteutus	<b>Läpimenoaika</b> (aika, h)	Päivystyksen nopean hoidon (Fast Track) -linjalla läpimenoaika on korkeintaan 2 h	Jaana Luukkonen
	<b>Läpimenoaika</b> (aika, h)	Päivystysalueelta siirto jatkohoitoon tapahtuu oikea-aikaisesti tunnin sisällä päätöksestä	Jaana Luukkonen
Tarvittava hoito toteutuu yhdellä käyntikerralla	<b>Päivystykseen palaavien osuus</b>	Päivystykseen uudelleen 72 tunnin sisällä saman vaivan takia palaavien määrä on korkeintaan 4 % kävijöistä.	Jaana Luukkonen Minna Pitkänen
Palvelun laatu	<b>Asiakastyytyväisyys</b>	HappyOrNot -mittauksessa tyytyväisten osuus on vähintään 90 %	Minna Pitkänen Maijaterttu Tiainen

## KIIREETTÖMÄN HOIDON JA PALVELUN PROSESSI

Kriittinen menestystekijä	Mittari	Tavoite	Vastuuhenkilö
Nopea hoidon tarpeen / ongelman havaitseminen ja hoitoon pääsy ja diagnostiikka sekä mahdollisimman viiveetön hoitokokonaisuus	Hoitoon pääsy (aika, päiviä) (T1 ja T3) (hoitoa odottavat)  Sairauspäivärahopäivien määrä (Kelan tilasto)	Perusterveydenhuoltoon asiakkaalle tarjotaan ensimmäinen vapaa aika viikon kuluessa yhteydenotosta ja erikoissairaanhoidon kolmen viikon kuluessa lähteen saapumisesta.  Sairauspäivärahopäivien määrä vähenee 5 % vuoden 2018 tasosta	Veikko Karvanen
Sähköiset palvelut ovat jokapäiväisessä käytössä niin asiakkailla kuin henkilökunnallakin	Sähköisten palvelujen käyttö, lukumäärä	Sähköisen asiointin sopimusten määrä kaksinkertaistuu 31.12.2018 tasosta  Sähköiset yhteydenotot Luukkuun ja Nestoriin lisääntyvät 50 % vuoteen 2018 verrattuna	Veikko Karvanen
Palvelun laatu ja vaikuttavuus	Asiakastytyvyisyys  Hoidon vaikuttavuus, EQ-5D tai vastaava mittari	HappyOrNot -mittauksessa tyytyväisten osuus on vähintään 90 %  Hoidon vaikuttavuuden arviointia pilotoidaan	Veikko Karvanen

## ASUMIS- JA HOIVAPALVELUJEN PROSESSI

Kriittinen menestystekijä	Mittari	Tavoite	Vastuuhenkilö
Nopea palvelun tarpeen arviointi ja viiveetön palvelun piiriin pääsy	<p>Kotikuntoutustarpeen havaitsemisen ja siihen vastaamisen välinen <b>läpimenoaika</b> (ei aikaisempaa kotihoidon asiakkuutta) (kotiutumispalaverin tilaamisen ja kotiutumisen välinen aika)</p> <p>Hakemuksen käsittelyyn kuluva aika</p> <p>Palveluasumistarpeen toteamisen ja myönteisen päätöksen/ palveluihin pääsyn välinen aika</p>	<p>Kotona pärjäämistä tukevan jakson järjestymisen 3 vrk:n kuluessa</p> <p>Omaishoidontukipäätös 14 vrk:n kuluessa</p> <p>Keskimääräinen odotusaika on enintään 2 kk</p>	<p>Minna Laurio Anu Koivumäki</p> <p>Jorma Hongisto Pekka Heiskanen</p> <p>Anu Koivumäki</p>
Mahdollisuus asua kotona toimintakykyisenä mahdollisimman pitkään	<p>Kotona asuvat 75 vuotta täyttäneet ikäihmiset</p> <p>Omaishoidon piirissä olevat yli 75-vuotiaat</p> <p>Perhehoidon asiakkuudet</p> <p>Päivätoiminta, - toteutuneet päivät</p> <p>Asiakkaan/asukkaan voinnin ja palvelutarpeen mukainen hoiva- /hoitopaikka</p>	<p>92 % 75 -vuotta täyttäneistä asuu itsenäisesti tai palvelujen turvin kotona</p> <p>5 % yli 75-vuotiaista on omaishoidon piirissä (valtakunnallinen suositus)</p> <p>2 % yli 75- vuotiaista on perhehoidon piirissä</p> <p>600 päivää / kk (sisältää Päiväpaikka Marian ja päivätoiminta Savonlinnan)</p> <p>Keskeytyspäivät (poissa kotihoidon tai palveluasumisen piiristä, esim. sairaalajakso), alle 10 / hlö</p>	<p>Minna Laurio</p> <p>Jorma Hongisto</p> <p>Minna Laurio</p> <p>Anu Koivumäki</p> <p>Minna Laurio Anu Koivumäki</p>

**EDELITYSPALVELUJEN PROSESSI**

<b>Kriittinen menestystekijä</b>	<b>Mittari</b>	<b>Tavoite</b>	<b>Vastuu-henkilö</b>
Sähköiset palvelut ja työvälineet ovat jokapäiväisessä käytössä asiakkailla ja henkilökunnalla	Sähköisten prosessien käyttöönotto ja edistäminen	Taloushallinnon prosessien sähköistäminen: Laskutusprosessi ja palvelutalojen laskutus	Saara Pesonen

### 3 Toiminta ja talous

Käyttötalousoosassa olevat tulosalueitten ulkoiset määrärahat ja tuloarviot on esitetty tuloslaskelmassa päälajeittain. Valtuusto vahvistaa tuloslaskelmasta toimintakatteen jälkeen olevat rahoitustuotot ja -kulut. Poistot perustuvat hyväksytyyn poistosuunnitelmaan. Poistolaskennan hankintojen raja on 10 000 €.

#### 3.1 Tulosalueet talous

##### 3.1.1 Erikoissairaanhoido

	TP 2017	TA 2018	TA 2018 Muutos	TA 2019	Muutos %	TS 2020- TS 2021
<b>TOIMINTATUOTOT</b>						
Myyntituotot	71 282 420	71 120 701	71 120 701	70 576 600	-0,8	70 576 600
Maksutuotot	3 683 981	3 530 950	3 530 950	3 673 740	4,0	3 673 740
Tuet ja avustukset	2 714	2 000	2 000	2 300	15,0	2 300
Muut toimintatuotot	5 422	60 000	60 000	4 830	-92,0	4 830
<b>ULKOISET TUOTOT YHT.</b>	<b>74 974 537</b>	<b>74 713 651</b>	<b>74 713 651</b>	<b>74 257 470</b>	<b>-0,6</b>	<b>74 257 470</b>
<b>TOIMINTATUOTOT YHTEENSÄ</b>	<b>74 974 537</b>	<b>74 713 651</b>	<b>74 713 651</b>	<b>74 257 470</b>	<b>-0,6</b>	<b>74 257 470</b>
<b>TOIMINTAKULUT</b>						
Henkilöstökulut						
Palkat ja palkkiot	-19 379 375	-19 640 903	-19 640 903	-19 951 759	1,6	-19 951 759
Henkilösivukulut						
Eläkekulut	-3 846 819	-3 817 802	-3 817 802	-3 800 074	-0,5	-3 800 074
Muut henkilösivukulut	-724 718	-1 009 049	-1 009 049	-1 070 781	6,1	-1 070 781
Henkilöstökulut yht	-23 950 912	-24 467 754	-24 467 754	-24 822 614	1,5	-24 822 614
Palvelujen ostot yht	-24 598 148	-23 496 920	-23 496 920	-23 225 813	-1,2	-23 225 813
Aineet, tarvikkeet, tavarat	-8 235 801	-8 047 250	-8 047 250	-7 720 730	-4,1	-7 720 730
Muut toimintakulut	-373 490	-540 202	-540 202	-518 237	-4,1	-518 237
<b>ULKOISET KULUT YHT.</b>	<b>-57 158 351</b>	<b>-56 552 126</b>	<b>-56 552 126</b>	<b>-56 287 394</b>	<b>-0,5</b>	<b>-56 287 394</b>
Vyörytetyt nettokulut	-17 317 779	-17 665 838	-17 665 838	-17 591 303	-0,4	-17 591 303
<b>VYÖRYTETYT KULUT YHT.</b>	<b>-17 317 779</b>	<b>-17 665 838</b>	<b>-17 665 838</b>	<b>-17 591 303</b>	<b>-0,4</b>	<b>-17 591 303</b>
<b>TOIMINTAKULUT YHTEENSÄ</b>	<b>-74 476 130</b>	<b>-74 217 964</b>	<b>-74 217 964</b>	<b>-73 878 697</b>	<b>-0,5</b>	<b>-73 878 697</b>
<b>TOIMINTAKATE</b>	<b>498 407</b>	<b>495 687</b>	<b>495 687</b>	<b>378 773</b>	<b>-23,6</b>	<b>378 773</b>
Rahoitustuotot ja -kulut						
<b>VUOSIKATE</b>	<b>498 407</b>	<b>495 687</b>	<b>495 687</b>	<b>378 773</b>	<b>-23,6</b>	<b>378 773</b>
Poistot ja arvonalentumiset						
Suunn.mukaiset poistot	-498 407	-495 687	-495 687	-378 773	-23,6	-378 773
Satunnaiset erät						
<b>TILIKAUDEN TULOS</b>	<b>0</b>	<b>0</b>	<b>0</b>	<b>0</b>	<b>0,0</b>	<b>0</b>
<b>TILIKAUDEN YLI-/ALIJÄÄMÄ</b>	<b>0</b>	<b>0</b>	<b>0</b>	<b>0</b>	<b>0,0</b>	<b>0</b>

### 3.1.2 Perusterveydenhuolto

	TP 2017	TA 2018	TA 2018 Muutos	TA 2019	Muutos %	TS 2020- TS 2021
<b>TOIMINTATUOTOT</b>						
Myyntituotot	33 772 032	34 266 995	34 266 995	34 660 775	1,1	34 660 775
Maksutuotot	2 798 685	2 485 800	2 485 800	2 725 015	9,6	2 725 015
Tuet ja avustukset	65 864	165 357	165 357	57 700	-65,1	57 700
Muut toimintatuotot	124 528	9 500	9 500	100 270	955,5	100 270
<b>ULKOISET TUOTOT YHT.</b>	<b>36 761 109</b>	<b>36 927 652</b>	<b>36 927 652</b>	<b>37 543 760</b>	<b>1,7</b>	<b>37 543 760</b>
<b>TOIMINTATUOTOT YHTEENSÄ</b>	<b>36 761 109</b>	<b>36 927 652</b>	<b>36 927 652</b>	<b>37 543 760</b>	<b>1,7</b>	<b>37 543 760</b>
<b>TOIMINTAKULUT</b>						
Henkilöstökulut						
Palkat ja palkkiot	-15 169 754	-16 158 945	-16 158 945	-15 989 546	-1,0	-15 989 546
Henkilösivukulut						
Eläkekulut	-3 084 487	-3 213 727	-3 213 727	-3 100 385	-3,5	-3 100 385
Muut henkilösivukulut	-533 989	-829 344	-829 344	-818 382	-1,3	-818 382
Henkilöstökulut yht	-18 788 230	-20 202 016	-20 202 016	-19 908 313	-1,5	-19 908 313
Palvelujen ostot yht	-7 185 417	-5 709 500	-5 709 500	-6 484 735	13,6	-6 484 735
Aineet, tarvikkeet, tavarat	-2 632 178	-2 604 125	-2 604 125	-2 601 580	-0,1	-2 601 580
Avustukset	-56 763	-65 000	-65 000	-30 000	-53,8	-30 000
Muut toimintakulut	-1 603 449	-1 423 751	-1 423 751	-1 493 564	4,9	-1 493 564
<b>ULKOISET KULUT YHT.</b>	<b>-30 266 037</b>	<b>-30 004 392</b>	<b>-30 004 392</b>	<b>-30 518 192</b>	<b>1,7</b>	<b>-30 518 192</b>
Vyörytetyt nettokulut	-6 429 121	-6 854 736	-6 854 736	-6 953 133	1,4	-6 953 133
<b>VYÖRYTETYT KULUT YHT.</b>	<b>-6 429 121</b>	<b>-6 854 736</b>	<b>-6 854 736</b>	<b>-6 953 133</b>	<b>1,4</b>	<b>-6 953 133</b>
<b>TOIMINTAKULUT YHTEENSÄ</b>	<b>-36 695 158</b>	<b>-36 859 128</b>	<b>-36 859 128</b>	<b>-37 471 325</b>	<b>1,7</b>	<b>-37 471 325</b>
<b>TOIMINTAKATE</b>	<b>65 951</b>	<b>68 524</b>	<b>68 524</b>	<b>72 435</b>	<b>5,7</b>	<b>72 435</b>
Rahoitustuotot ja -kulut						
<b>VUOSIKATE</b>	<b>65 951</b>	<b>68 524</b>	<b>68 524</b>	<b>72 435</b>	<b>5,7</b>	<b>72 435</b>
Poistot ja arvonalentumiset						
Suunn.mukaiset poistot	-65 951	-68 524	-68 524	-72 435	5,7	-72 435
Satunnaiset erät						
<b>TILIKAUDEN TULOS</b>	<b>0</b>	<b>0</b>	<b>0</b>	<b>0</b>	<b>0,0</b>	<b>0</b>
<b>TILIKAUDEN YLI-/ALIJÄÄMÄ</b>	<b>0</b>	<b>0</b>	<b>0</b>	<b>0</b>	<b>0,0</b>	<b>0</b>



### 3.1.3 Sosiaalipalvelut

	TP 2017	TA 2018	TA 2018 Muutos	TA 2019	Muutos %	TS 2020- TS 2021
<b>TOIMINTATUOTOT</b>						
Myyntituotot	56 237 995	53 629 790	57 583 290	65 400 483	13,6	65 400 483
Maksutuotot	8 339 482	8 429 479	8 429 479	8 424 000	-0,1	8 424 000
Tuet ja avustukset	6 540 301	5 940 060	7 015 060	104 350	-98,5	104 350
Muut toimintatuotot	2 352 816	2 550 200	2 550 200	2 303 137	-9,7	2 303 137
<b>ULKOISET TUOTOT YHT.</b>	<b>73 470 596</b>	<b>70 549 529</b>	<b>75 578 029</b>	<b>76 231 970</b>	<b>0,9</b>	<b>76 231 970</b>
<b>TOIMINTATUOTOT YHTEENSÄ</b>	<b>73 470 596</b>	<b>70 549 529</b>	<b>75 578 029</b>	<b>76 231 970</b>	<b>0,9</b>	<b>76 231 970</b>
<b>TOIMINTAKULUT</b>						
Henkilöstökulut						
Palkat ja palkkiot	-17 905 684	-18 327 086	-18 926 586	-19 576 461	3,4	-19 576 461
Henkilösivukulut						
Eläkekulut	-3 803 068	-3 859 015	-3 859 015	-3 998 479	3,6	-3 998 479
Muut henkilösivukulut	-532 155	-823 629	-823 629	-911 167	10,6	-911 167
Henkilöstökulut yht	-22 240 907	-23 009 730	-23 609 230	-24 486 107	3,7	-24 486 107
Palvelujen ostot yht	-34 005 047	-31 483 550	-34 492 550	-35 135 730	1,9	-35 135 730
Aineet, tarvikkeet, tavarat	-1 442 246	-1 345 830	-1 345 830	-1 558 950	15,8	-1 558 950
Avustukset	-8 286 321	-7 266 800	-8 686 800	-8 324 800	-4,2	-8 324 800
Muut toimintakulut	-2 408 176	-2 412 880	-2 412 880	-2 379 230	-1,4	-2 379 230
<b>ULKOISET KULUT YHT.</b>	<b>-68 382 697</b>	<b>-65 518 790</b>	<b>-70 547 290</b>	<b>-71 884 817</b>	<b>1,9</b>	<b>-71 884 817</b>
Vyörytetyt nettokulut	-5 082 253	-5 020 112	-5 020 112	-4 342 583	-13,5	-4 342 583
<b>VYÖRYTETYT KULUT YHT.</b>	<b>-5 082 253</b>	<b>-5 020 112</b>	<b>-5 020 112</b>	<b>-4 342 583</b>	<b>-13,5</b>	<b>-4 342 583</b>
<b>TOIMINTAKULUT YHTEENSÄ</b>	<b>-73 464 951</b>	<b>-70 538 902</b>	<b>-75 567 402</b>	<b>-76 227 400</b>	<b>0,9</b>	<b>-76 227 400</b>
<b>TOIMINTAKATE</b>	<b>5 645</b>	<b>10 627</b>	<b>10 627</b>	<b>4 570</b>	<b>-57,0</b>	<b>4 570</b>
Rahoitustuotot ja -kulut						
<b>VUOSIKATE</b>	<b>5 645</b>	<b>10 627</b>	<b>10 627</b>	<b>4 570</b>	<b>-57,0</b>	<b>4 570</b>
Poistot ja arvonalentumiset						
Suunn.mukaiset poistot	-5 645	-10 627	-10 627	-4 570	-57,0	-4 570
Satunnaiset erät						
<b>TILIKAUDEN TULOS</b>	<b>0</b>	<b>0</b>	<b>0</b>	<b>0</b>	<b>0,0</b>	<b>0</b>
<b>TILIKAUDEN YLI-/ALIJÄÄMÄ</b>	<b>0</b>	<b>0</b>	<b>0</b>	<b>0</b>	<b>0,0</b>	<b>0</b>

### 3.1.4 Tukipalvelut

	TP 2017	TA 2018	TA 2018 Muutos	TA 2019	Muutos %	TS 2020- TS 2021
<b>TOIMINTATUOTOT</b>						
Myyntituotot	1 606 044	1 440 000	1 440 000	1 413 310	-1,9	1 413 310
Tuet ja avustukset	420 373	382 000	382 000	396 610	3,8	396 610
Muut toimintatuotot	664 895	540 600	540 600	566 710	4,8	566 710
<b>ULKOISET TUOTOT YHT.</b>	<b>2 691 311</b>	<b>2 362 600</b>	<b>2 362 600</b>	<b>2 376 630</b>	<b>0,6</b>	<b>2 376 630</b>
Vyörytetyt nettotuotot	28 771 942	29 418 326	29 418 326	28 764 159	-2,2	28 764 159
<b>VYÖRYTETYT TUOTOT YHT.</b>	<b>28 771 942</b>	<b>29 418 326</b>	<b>29 418 326</b>	<b>28 764 159</b>	<b>-2,2</b>	<b>28 764 159</b>
<b>TOIMINTATUOTOT YHTEENSÄ</b>	<b>31 463 253</b>	<b>31 780 926</b>	<b>31 780 926</b>	<b>31 140 789</b>	<b>-2,0</b>	<b>31 140 789</b>
<b>TOIMINTAKULUT</b>						
Henkilöstökulut						
Palkat ja palkkiot	-11 772 920	-12 360 706	-12 360 706	-12 231 699	-1,0	-12 231 699
Henkilösivukulut						
Eläkekulut	-2 336 051	-2 402 921	-2 402 921	-2 318 051	-3,5	-2 318 051
Muut henkilösivukulut	-440 234	-616 726	-616 726	-620 063	0,5	-620 063
Henkilöstökulut yht	-14 549 204	-15 380 353	-15 380 353	-15 169 813	-1,4	-15 169 813
Palvelujen ostot yht	-9 692 719	-9 602 690	-9 602 690	-9 706 840	1,1	-9 706 840
Aineet, tarvikkeet, tavarat	-2 300 384	-2 190 559	-2 190 559	-2 260 117	3,2	-2 260 117
Muut toimintakulut	-2 440 707	-2 025 049	-2 025 049	-2 278 818	12,5	-2 278 818
<b>ULKOISET KULUT YHT.</b>	<b>-28 983 015</b>	<b>-29 198 651</b>	<b>-29 198 651</b>	<b>-29 415 588</b>	<b>0,7</b>	<b>-29 415 588</b>
<b>TOIMINTAKULUT YHTEENSÄ</b>	<b>-28 983 015</b>	<b>-29 198 651</b>	<b>-29 198 651</b>	<b>-29 415 588</b>	<b>0,7</b>	<b>-29 415 588</b>
<b>TOIMINTAKATE</b>	<b>2 480 238</b>	<b>2 582 275</b>	<b>2 582 275</b>	<b>1 725 201</b>	<b>-33,2</b>	<b>1 725 201</b>
Rahoitustuotot ja -kulut						
<b>VUOSIKATE</b>	<b>2 480 238</b>	<b>2 582 275</b>	<b>2 582 275</b>	<b>1 725 201</b>	<b>-33,2</b>	<b>1 725 201</b>
Poistot ja arvonalentumiset						
Suunn.mukaiset poistot	-2 480 238	-2 582 275	-2 582 275	-1 725 201	-33,2	-1 725 201
Satunnaiset erät						
<b>TILIKAUDEN TULOS</b>	<b>0</b>	<b>0</b>	<b>0</b>	<b>0</b>	<b>0,0</b>	<b>0</b>
<b>TILIKAUDEN YLI-/ALIJÄÄMÄ</b>	<b>0</b>	<b>0</b>	<b>0</b>	<b>0</b>	<b>0,0</b>	<b>0</b>

## 3.1.5 Tuloslaskelmaosa

## SOSTERI YHTEENSÄ

	TP 2017	TA 2018	TA 2018 Muutos	TA 2019	Muutos %	TS 2020- TS 2021
<b>TOIMINTATUOTOT</b>						
Myyntituotot	162 898 491	160 457 486	164 410 986	172 051 168	4,6	172 051 168
Maksutuotot	14 822 149	14 446 229	14 446 229	14 822 755	2,6	14 822 755
Tuet ja avustukset	7 029 252	6 489 417	7 564 417	560 960	-92,6	560 960
Muut toimintatuotot	3 147 661	3 160 300	3 160 300	2 974 947	-5,9	2 974 947
<b>ULKOISET TUOTOT YHT.</b>	<b>187 897 553</b>	<b>184 553 432</b>	<b>189 581 932</b>	<b>190 409 830</b>	<b>0,4</b>	<b>190 409 830</b>
Vyörytetyt nettotuotot	28 829 153	29 540 686	29 540 686	28 887 019	-2,2	28 887 019
<b>VYÖRYTETYT TUOTOT YHT.</b>	<b>28 829 153</b>	<b>29 540 686</b>	<b>29 540 686</b>	<b>28 887 019</b>	<b>-2,2</b>	<b>28 887 019</b>
<b>TOIMINTATUOTOT YHTEENSÄ</b>	<b>216 726 706</b>	<b>214 094 118</b>	<b>219 122 618</b>	<b>219 296 849</b>	<b>0,1</b>	<b>219 296 849</b>
<b>TOIMINTAKULUT</b>						
Henkilöstökulut						
Palkat ja palkkiot	-64 227 733	-66 487 640	-67 087 140	-67 749 465	1,0	-67 749 465
Henkilösivukulut						
Eläkekulut	-13 070 424	-13 293 465	-13 293 465	-13 216 989	-0,6	-13 216 989
Muut henkilösivukulut	-2 231 096	-3 278 748	-3 278 748	-3 420 393	4,3	-3 420 393
Henkilöstökulut yht	-79 529 253	-83 059 853	-83 659 353	-84 386 847	0,9	-84 386 847
Palvelujen ostot yht	-75 481 331	-70 292 660	-73 301 660	-74 553 118	1,7	-74 553 118
Aineet, tarvikkeet, tavarat	-14 610 609	-14 187 764	-14 187 764	-14 141 377	-0,3	-14 141 377
Avustukset	-8 343 084	-7 331 800	-8 751 800	-8 354 800	-4,5	-8 354 800
Muut toimintakulut	-6 825 822	-6 401 882	-6 401 882	-6 669 849	4,2	-6 669 849
<b>ULKOISET KULUT YHT.</b>	<b>-184 790 100</b>	<b>-181 273 959</b>	<b>-186 302 459</b>	<b>-188 105 991</b>	<b>1,0</b>	<b>-188 105 991</b>
Vyörytetyt nettokulut	-28 829 153	-29 540 686	-29 540 686	-28 887 019	-2,2	-28 887 019
<b>VYÖRYTETYT KULUT YHT.</b>	<b>-28 829 153</b>	<b>-29 540 686</b>	<b>-29 540 686</b>	<b>-28 887 019</b>	<b>-2,2</b>	<b>-28 887 019</b>
<b>TOIMINTAKULUT YHTEENSÄ</b>	<b>-213 619 253</b>	<b>-210 814 645</b>	<b>-215 843 145</b>	<b>-216 993 010</b>	<b>0,5</b>	<b>-216 993 010</b>
<b>TOIMINTAKATE</b>	<b>3 107 453</b>	<b>3 279 473</b>	<b>3 279 473</b>	<b>2 303 839</b>	<b>-29,7</b>	<b>2 303 839</b>
Rahoitustuotot ja -kulut						
Muut rahoitustuotot	232 131	186 140	186 140	215 140	15,6	215 140
Korkokulut	-261 558	-280 000	-280 000	-310 000	10,7	-310 000
Muut rahoituskulut	-27 784	-28 500	-28 500	-28 000	-1,8	-28 000
Rahoitustuotot ja -kulut yht	-57 212	-122 360	-122 360	-122 860	0,4	-122 860
<b>VUOSIKATE</b>	<b>3 050 241</b>	<b>3 157 113</b>	<b>3 157 113</b>	<b>2 180 979</b>	<b>-30,9</b>	<b>2 180 979</b>
Poistot ja arvonalentumiset						
Suunn.mukaiset poistot	-3 050 241	-3 157 113	-3 157 113	-2 180 979	-30,9	-2 180 979
Satunnaiset erät						
<b>TILIKAUDEN TULOS</b>	<b>0</b>	<b>0</b>	<b>0</b>	<b>0</b>	<b>0,0</b>	<b>0</b>
<b>TILIKAUDEN YLI-/ALIJÄÄMÄ</b>	<b>0</b>	<b>0</b>	<b>0</b>	<b>0</b>	<b>0,0</b>	<b>0</b>

## 3.2 Toiminta

### 3.2.1 Erikoissairaanhoido

#### Keskeiset toimintaluvut

	TP 2013	TP 2014	TP 2015	TP 2016	TP 2017	TA 2018	TA 2019
Lähetteet; ajanvaraus ja päivystys	15 424	14 782	12 409	12 076	12 127	12 165	13 400
* vain ajanvaraus yhteensä	11 622	11 497	10 681	10 679	10 662	10 485	10 125
Terveyskeskukset	9 262	8 645	6 329	5 889	5 411	5 450	5 900
Yksityislääkärit	3 078	3 039	2 965	3 025	2 951	2 700	3 000
Muut lähettäjätahot	3 084	3 098	3 115	3 162	3 765	4 015	4 500
Ilman lähetettä	9 110	10 287	26 684	27 763	27 619	25 100	26 810
Erik.alojen hoitoa odott. lkm 31.12. (kaikki)	1 065	2 152	1 250	1 206	1 172		
joista hoitotakuuseen kuuluvia (kaikki yht)	590	1651	745	920	866		
Operatiivinen toimenpide, kaikki jonottajat	966	1757	1 701	1 712	1 642		
- joista kirurgiset	656	992	789	1166	720		
<b>Avohoitokäynnit</b>	<b>85 684</b>	<b>89 533</b>	<b>105 443</b>	<b>106 639</b>	<b>106 493</b>	<b>101 869</b>	<b>105 145</b>
Päivystys	12 490	13 334	28 065	28 530	27 761	28 039	28 050
Ensi	12 430	12 758	12 354	11 505	11 942	11 415	11 100
Uusinta	58 405	60 879	62 170	63 906	64 841	60 455	63 120
Konsultaatio	2 359	2 562	2 854	2 698	1 949	1 960	2 875
*Päivystyskäynnit % kaikista käynneistä	14,6	14,9	26,6	26,8	26,1	27,5	26,7
*Uusintakäynnit / ensikäynnit	4,7	4,8	5,0	5,6	5,4	5,3	5,7
Päivystyssidänotot	5 793	6 091	4 317	4 017	4 156	3 890	3 915
Hoitopäivät, brutto	51 400	52 433	43 608	37 547	36 998	36 760	35 350
Synnytykset, lukumäärä	340	320	4	3	1	0	0
Leikkaukset yhteensä (lkm)	4 670	4 216	3 673	3 277	3 584	3 625	2 500
Kaihileikkaukset	483	439	555	511	603	610	605
Lonkan tekonivelleikkaukset	140	158	113	125	138	120	110
Päiväkirurgia	1 872	1 826	1 783	1 559	1 938	1 920	1 770
Palveluja saaneet eri henkilöt	19 998	20 271	25 406	25 127	25 465	25 500	25 500
joista vain pkl-palveluja käyttäneet	13 115	13 532	19 546	19 761	19 407	20 000	20 000

TA-luvut perustuvat yksiköiden omiin arvioihin, joissa on huomioitu toiminnan mahdolliset muutokset.

Luvut tarkoittavat:

Erikoisalojen hoitoa odottavat tarkastelupäivänä: eivät hoitotakuuajan ylittäneitä, vaan kaikki odottajat, joista lähete on tullut, mutta eivät ole vielä hoitoa saaneet (aika voi olla annettu).

Avohoitokäynnit ovat käyntien lukumääriä käyntityypeittäin.

Päivystyssidänotot ovat päivystyksenä alkaneita hoitokasjoja (lukumäärä).

Hoitopäivät brutto = tulo- ja lähtöpäivä mukana.

Leikkaustoimenpiteet lkm pitää sisällään myös pientoimenpiteet pl. TA 2018 ja TA2019

### 3.2.2 Perusterveydenhuolto

#### Keskeiset toimintaluvut

	TP 2013	TP 2014	TP 2015	TP 2016	TP 2017	TA 2018	TA 2019
<b>AVOHOITO</b>							
Apuvälinepalvelu	3 772	3 970	1 708	4 002	3 509	2 400	3 500
Avosairaanhoido, vastaanottoiminta	63 753	59 849	60 722	66 219	65 720	74 000	71 850
Neuvolatoiminta	29 290	27 009	25 390	26 756	22 494	21 200	24 560
- Lastenneuvola	10 250	9 008	8 268	8 801	7 845		
- Muu terveydenhoito	4 487	6 077	6 694	7 370	6 833		
- Muut neuvolapalvelut (vanhus -ym)	5 261	3 462	2 521	2 548	964		
- Perhesuunnittelu-/ehkäisyneuvola	3 932	3 711	3 609	3 215	2 434		
- Äitiysneuvola	5 360	4 751	4 298	4 822	4 418		
Koulu- ja opiskelijaterveydenhuolto	19 731	19 189	15 597	15 973	15 118	15 400	15 285
- Kouluterveydenhuolto	13 991	13 877	10 666	10 789	10 112		
- Opiskeluterveydenhuolto	5 740	5 312	4 931	5 184	5 006		
Mielenterveystyö	11 882	11 743	9 089	8 653	8 099	7 580	7 740
<b>Yhteensä</b>	<b>128 428</b>	<b>121 760</b>	<b>112 506</b>	<b>121 603</b>	<b>114 940</b>	<b>120 580</b>	<b>122 935</b>
<b>PERHEPALVELUKESKUS</b>	<b>2 837</b>	<b>2 949</b>	<b>3 143</b>	<b>2 767</b>	<b>5 209</b>	<b>4 350</b>	<b>4 620</b>
Perheneuvola	2 014	1 731	1 846	1 907	4 239	3 450	3 700
Puheterapia	823	1 218	1 297	860	970	900	920
<b>TYÖTERVEYSHUOLTO</b>	<b>12 028</b>	<b>13 464</b>	<b>13 224</b>	<b>11 206</b>	<b>11 831</b>	<b>12 850</b>	<b>12 050</b>
<b>HAMMASHUOLTO</b>	<b>40 079</b>	<b>41 858</b>	<b>38 543</b>	<b>37 338</b>	<b>35 273</b>	<b>35 710</b>	<b>33 150</b>
<b>TÄYDENTÄVÄT PALVELUT</b>	<b>26 401</b>	<b>26 411</b>	<b>27 490</b>	<b>47 091</b>	<b>48 433</b>	<b>45 181</b>	<b>41 030</b>
Kuntoutus (sis ryhmät+vuodeos.käynnit)	16 924	16 773	16 376	30 128	29 686	30 760	27 350
Apuvälinelainaus	9 477	9 638	11 114	14 813	15 516	12 500	12 000
Ravitsemusterapia				1 068	2 677	1 441	1 180
Puheterapia				571	554	480	500
Toimintaterapia				189	547	500	500
<b>VUODEOSASTOT, hoitopäivät</b>	<b>80 800</b>	<b>67 734</b>	<b>47 023</b>	<b>40 710</b>	<b>30 063</b>	<b>27 700</b>	<b>29 900</b>
<b>YMPÄRISTÖTERVEYDENHUOLTO</b>	<b>11 600</b>	<b>11 619</b>	<b>13 963</b>	<b>14 012</b>	<b>11 828</b>	<b>10 580</b>	<b>10 350</b>
Terveysvalvonta	1 538	1 478	3 987	4 066	1 861	1 730	1 500
Eläinlääkintähuolto	10 062	10 141	9 976	9 946	9 967	8 850	8 850

TA-luvut perustuvat yksiköiden omiin arvioihin, joissa on huomioitu toiminnan mahdolliset muutokset.

Luvut tarkoittavat:

Avohoidossa käyntejä terveydenhuollon ammattilaisen vastaanotolla tai potilaan kotona.

Hammashuollossa hammaslääkärin ja suuhygienistin käyntejä

Vuodeosastoilla hoitopäiviä (brutto eli tulo- ja lähtöpäivä mukana)

Terveysvalvonnassa valvontatapahtumia (tarkastuskäyntejä, vesitutkimuksia, tupakkalain valvontaa ym.)

Eläinlääkinnässä käyntejä eläinlääkärin luona tai eläimen / eläinten luona

2015 - Perhepalvelukeskuksen luku pitää sisällään lastenpsykiatrian käynnit. 2016- luvut sisältyvät erikoissairaanhoidon lukuihin.

2015 - Rantasalmi vain ympäristöterveydenhuollon luvuissa

2016 - Kuntoutuksen luvuissa aiemmin erikoissairaanhoidon lukuihin kuuluneet käynnit.

2017- Terveysvalvonnan kirjaamistavassa muutokset

2017- Sulkava vain ympäristöterveydenhuollon luvuissa

### 3.2.3 Sosiaalipalvelut

#### Keskeiset toimintaluvut

	TP 2013	TP 2014	TP 2015	TP 2016	TP 2017	TA 2018	TA 2019
Palvelut	<b>435 674</b>	<b>487 762</b>	<b>529 216</b>	<b>547 613</b>	<b>621 526</b>	<b>617 500</b>	<b>639 650</b>
- Kotihoito *)	319 238	370 428	401 100	423 632	487 375	479 000	505 000
- Ateriapalvelut	110 900	111 615	122 025	118 015	127 574	132 000	128 650
- Kauppapalvelu	5 536	5 719	6 091	5 966	6 577	6 500	6 000
Säännöllisen kotihoidon asiakkaat ka/kk		599	618	670	0	736	790
Turvapuhelin asiakkaat ka/kk	310	506	504	681	750	560	700
Tehostettu kotisairaanhoito				4 288	4 523	4 200	4 400
Käynnit	<b>6 324</b>	<b>6 265</b>	<b>5 661</b>	<b>5 834</b>	<b>5 729</b>	<b>7 200</b>	<b>7 170</b>
- A-klinikkakäynnit	4 384	4 359	3 779	3 983	3 820	4 000	3 650
- Päivätoiminta	1 940	1 906	1 882	1 851	1 909	3 200	3 520
Toimeentulotuen tukitaloudet (täydentävä- ja ehkäisevä tt)					466	300	535
Kuljetuspalveluasiakkaat					1 197	1 200	1 290
Omaishoidon asiakkaat					381	310	430
Hoitopäivät (brutto)	<b>165 755</b>	<b>163 871</b>	<b>171 495</b>	<b>181 848</b>	<b>269 737</b>	<b>268 800</b>	<b>275 815</b>
- Lastenkoti (oma)					4 523	4 500	4 100
- Perhehoitopäivät (kv,ls)					21 270	17 000	19 000
- Asumispalvelupäivät (kv, vpl)					42 249	46 000	50 565
- Laitoshoitopäivät (kv, ls)					16 734	14 000	17 950
- Palveluasuminen	131 331	129 929	142 694	155 863	161 177	164 400	162 700
- Vanhainkoti	29 037	29 026	24 543	22 448	21 641	17 000	17 000
- Ikäihmisten perhehoito						2 700	2 300
- Päihdehuoltokeskus, yöpymiset	5 387	4 916	4 258	3537	2143	3 200	2 200

TA-luvut perustuvat yksiköiden omiin arvioihin, joissa on huomioitu toiminnan mahdolliset muutokset.  
kotihoito \*)

- kattaa sekä kotipalvelun että kotisairaanhoidon käynnit (yhdistetty kotihoito v. 2014 alk.)

Luvut tarkoittavat:

Palvelut ovat palvelujen käyntilukumääriä

Hoitopäivät brutto = tulo- ja lähtöpäivä mukana.

### 3.2.4 Sairaansijat ja laitoshoitopaikat

#### Perusterveydenhuollon vuodeosastohoito:

• Terveyskeskusten sairaansijat:		
Savonlinna		
Kuntoutusosasto OS1SL	29	
Kuntoutusosasto OS2SL	33	
Kuntien yhtenen		
Akuuttiosasto	20	
	<hr/>	
yhteensä		<b>82</b>

#### Erikoissairaanhoido:

• Savonlinnan keskussairaalassa vuodeosastohoidon sairaansijat:		
Operatiivinen tulosyksikkö	45	
Konservatiivinen tulosyksikkö	36	
Psykiatrian tulosyksikkö	17	
Päivystyksen tulosyksikkö	7	
	<hr/>	
yhteensä		<b>105</b>

#### Vanhainkotihoito:

• Vanhainkotien paikkatilanne:		
<b>Savonlinna</b>		
- Vanhainkoti Kerimäki	30	
- Vanhainkoti Päivärinne	22	
	<hr/>	
yhteensä		<b>52</b>

### 3.2.5 Kotihoito ja palveluasuminen

Laitoshoidon ja kotona tapahtuvan hoidon tukena ja mahdollistavana palveluna on kotihoito (yhdistetty kotisairaanhoido ja kotipalvelu) ja tehostettu kotisairaanhoido.

#### Palveluasuminen

Savonlinnassa		
- Helminauha	53 asuntoa	
- Karpalokoti	52 paikkaa	
- Mäntykoti	16 paikkaa	
Enonkoskella		
- Koskenhelmi	35 paikkaa	
Yhteensä	156 paikkaa	

**Ostopalveluna** hankitaan palveluasumispaikkoja yksityisiltä palvelun tuottajilta.

## 4 Investoinnit

INVESTOINTIEN YHTEENVETO			Tarvittava määräraha (veroton)		
	TP 2017	TA 2018	TA 2019	TS 2020	TS 2021
<b>ERIKOISSAIRAANHOITO</b>					
Lääkintälaitteet ja -kojeet	352 461	1 026 300	908 000	571 000	960 000
<b>ESH</b> yhteensä	<b>352 461</b>	<b>1 026 300</b>	<b>908 000</b>	<b>571 000</b>	<b>960 000</b>
<b>PERUSTERVEYDENHUOLTO</b>					
Lääkintälaitteet ja -kojeet	47 880	86 000	122 000	95 000	60 000
<b>PTH</b> yhteensä	<b>47 880</b>	<b>86 000</b>	<b>122 000</b>	<b>95 000</b>	<b>60 000</b>
<b>SOSIAALIPALVELUT</b>					
Muut laitteet ja kalusto	13 385	10 000			
Kiinteät koneet ja laitteet	11 201				
<b>SOS</b> yhteensä	<b>24 586</b>	<b>10 000</b>	<b>0</b>	<b>0</b>	<b>0</b>
<b>TUKIPALVELUT</b>					
Koneet ja kalusto	13 264	185 000			
Kiinteät koneet ja laitteet	582 451	417 000	255 000	40 000	40 000
Rakennushankkeet ja perusparannukset	2 060 235	1 500 000	7 530 000	7 000 000	6 000 000
Osakkeet ja osuudet	2 000				
<b>TUKIPALV.</b> yhteensä	<b>2 657 950</b>	<b>2 102 000</b>	<b>7 785 000</b>	<b>7 040 000</b>	<b>6 040 000</b>
<b>SOSTERI YHTEENSÄ</b>					
	<b>3 082 877</b>	<b>3 224 300</b>	<b>8 815 000</b>	<b>7 706 000</b>	<b>7 060 000</b>



## 5 Rahoitus

	TP 2017	TA 2018	TA 2018 muutettu	TA 2019	TS 2020	TS 2021
<b>Tulorahoitus</b>						
Vuosikate	+/- 3 050 241	3 157 113	3 157 113	2 180 979	2 180 979	2 180 979
Satunnaiset erät	+/-					
Tulorahoituksen korjauserät	+/- 617 466					
<b>Investoinnit</b>						
Käyttöomaisuusinvestoinnit	- -3 082 877	-3 224 300	-3 224 300	-8 815 000	-7 066 000	-7 060 000
Rahoitusosuudet investointeihin	+ 48 511					
Käyttöomaisuuden myyntituotot	+ 48 511					
<b>Varsinainen toiminta ja investoinnit netto</b>	<b>633 341</b>	<b>-67 187</b>	<b>-67 187</b>	<b>-6 634 021</b>	<b>-4 885 021</b>	<b>-4 879 021</b>
<b>Rahoitustoiminta</b>						
<b>Antolainojen vähennys</b>	+					
<b>Antolainojen lisäys</b>	-					
<b>Pitkäaikaisten saamisten lis/vähennys</b>	-/+					
<b>Lainakannan muutokset</b>						
Pitkäaikaisten lainojen lisäys	+ 7 000 000			7 000 000	7 000 000	6 000 000
Pitkäaikaisten lainojen vähennys	- -1 498 960	-1 498 960	-1 498 960	-1 498 960	-1 498 960	-1 498 960
Lyhytaikaisten lainojen muutos	+/-					
<b>Oman pääoman muutokset</b>	+/-					
<b>Vaikutus maksuvalmiuteen</b>	<b>-865 619</b>	<b>-1 566 147</b>	<b>-1 566 147</b>	<b>-1 132 981</b>	<b>616 019</b>	<b>-377 981</b>
<b>Pitkäaikaiset lainat 31.12.</b>	<b>10 258 834</b>	<b>8 759 874</b>	<b>8 759 874</b>	<b>14 260 914</b>	<b>19 761 954</b>	<b>24 262 994</b>

Leasing-vastuut

1 724 029 1 400 000 1 400 000 1 200 000 1 000 000 800 000

## 6 Kuntalaskutusperusteet

### 6.1 Laskutusperusteet perussopimuksen mukaan

#### 22 §

#### Suoritteiden hinnoittelu ja laskutus

Jäsenkuntien maksuosuudet perustuvat yhdenmukaisin perustein toteutettuun, aiheuttamisperiaatteen mukaiseen kustannuslaskentaan erikoissairaanhoidossa sekä yhdenmukaisin kunta- / kustannuspaikkakohtaisin perustein aiheuttamisperiaatteen mukaisesti toteutettuun kustannuslaskentaan perusterveydenhuollossa ja sosiaalipalveluissa, mikä ei merkitse yhtenäishintajärjestelmää.

Kuntakohtainen perusterveydenhuollon ja sosiaalipalvelujen kustannuspaikkarakenne sekä yhteiskäyttöiset kustannuspaikat on sovittu 19 §:n 5 momentin mukaisessa kunkin kunnan palvelusopimuksessa.

Suoritteet ja niiden yksikköhinnat vahvistaa kuntayhtymähallitus.

Suoritteista peritään kustannuspaikkakohtainen omakustannushinta, jossa otetaan huomioon

- a) kuluina toiminnan kustannuspaikkakohtaiset välittömät kustannukset sekä hallinnon yleiskustannukset ja pääomakustannukset, joiden jakoperusteet sovitaan vuosittain kuntien yhteisessä palvelusopimuksessa. Sopiminen ei koske erikoissairaanhoidon sisällä tapahtuvaa kustannusten vyörytystä.
- b) tuloina kustannuspaikan asiakkailta perittävien maksutulojen sekä varsinaisen toiminnan muiden tulojen määrä.

Suoritteen omakustannushinta on erikoissairaanhoidossa tutkimus-, toimenpide-, käyntikerta-, hoitopäivä- tai kontaktikohtainen tai diagnoosiryhmittelyyn pohjautuva.

Jos jäsenkunnan asukas käyttää toisen jäsenkunnan alueen palveluja, jäsenkunnalta peritään suoritteesta käytetyn kustannuspaikan omakustannushinta.

Kuntalaskutuksesta on käytävä ilmi kunnan maksuvelvollisuuden perusteet.

Suoritehinnat määritetään kuntalaskutusta varten talousarvion mukaisesti. Tilinpäätöksen yhteydessä ennen tilinpäätöksen sulkemista kuntayhtymä oikaisee oma-aloitteisesti suoritehinnat jälkilaskennalla toteutuneiden kustannusten ja palvelujen käytön mukaisesti niin, että jäsenkunnalta peritään ainoastaan edellä 4 ja 5 momentissa määritelty kustannuspaikkakohtainen omakustannushinta. Kunkin jäsenkunnan mahdollinen maksuvajaus peritään jäsenkunnalta ja liikaa peritty maksu palautetaan jäsenkunnalle.

Kuntayhtymähallitus tarkistaa tarvittaessa suoritehintoja talousarviovuoden kuluessa oikaisutarpeen minimoimiseksi kuntien yhteisessä palvelusopimuksessa sovitun menettelyn mukaisesti.

Ulkopuolisille myytävistä suoritteista peritään kulloinkin voimassa oleva omakustannusperusteinen suoritehintaa, jota ei oikaista jälkilaskennalla.

#### 6.1.1 Erikoissairaanhoido

##### Oma toiminta

Oman toiminnan laskutussuoritteita ovat poliklinikkakäynnit, hoitopäivät, tutkimukset, käyntikerrat, konsultaatiot ja toimenpiteet.

Hoitopäivinä käytetään bruttopäiviä.

Poliklinikkakäynnit ja hoitopäivät ryhmitellään erikoisaloittain vaativuustason mukaan eri hintaryhmiin, joihin sisältyvät tavanomaiset tutkimukset ja hoitotoimenpiteet.

Röntgentutkimukset ovat erikseen kuntalaskutettavia eivätkä sisälly em. käynteihin ja hoitopäiviin.

Erikseen laskutettavia ovat leikkaus- ja toimenpideosastolla tehtävät leikkaustoimenpiteet ja erikoisalojen poliklinikoilla ja muissa toimitiloissa tehtävät erikoistutkimukset / toimenpiteet, kuten tähystystutkimukset, kipsaukset, rasiututkimukset, allergia- ja altistuskokeet, radiologiset ja neurofysiologiset tutkimukset, kalliit lääkkeet, potilaille annettavat/asennettavat kojeet sekä laboratoriotutkimukset.

Sosiaalityöntekijäpalvelun kuntalaskutusperusteena on asukasluku ja hinta on sama kullekin kunnalle.

#### **Asiakaspalvelujen osto**

Asiakaspalvelujen osto sisältyy kuntalaskutukseen erikseen kauttalaskutettavana.

#### **Kalliin hoidon tasaus**

Perussopimuksen mukaan kuntayhtymässä tasataan jäsenkuntien kesken erillisen kalliin hoidon kustannuksia. Kunnille hyvitetään potilaskohtaiset tasausrajan ylittävät kustannukset. Hyvitysten kokonaismäärä peritään asukasluvun mukaisessa suhteessa, joten hyvitetty ja veloitetut kokonaismäärät ovat saman suuruiset.

Vuonna 2019 kalliin hoidon tasaus tapahtuu seuraavien sääntöjen mukaisena: Järjestelmällä tasataan potilaskohtaisia vuotuisia kuusikymmentätuhatta (60.000) euroa ylittäviä kustannuksia. Tasaus koskee omaa toimintaa ja ostopalvelua.

Asukaslukuna käytetään 2017/2018 tilannetta.

### **6.1.2 Perusterveydenhuolto**

Oman toiminnan laskutussuoritteita ovat erilaiset ja eri käynnit terveydenhuollon ammattihenkilöiden vastaanotoilla tai heidän käyntinsä potilaan luona, hoitopäivät, tutkimukset, hoitokokoukset /-neuvottelut ja puhelinkontaktit.

Hinnat ovat kustannuspaikkakohtaisia kunnittain pl. ravitsemusterapia, kuntoutus ja perhepalvelukeskus.

Asukaslukuperusteisesti laskutetaan terveysneuvontapiste (SIILI), apuvälinekeskus ja terveysvalvonta. Eläinlääkinnässä laskutusperusteena on käynti, jonka hinta on sama kullekin kunnalle.

Sosiaalityöntekijäpalvelun kuntalaskutusperusteena on asukasluku ja hinta on sama kullekin kunnalle.

#### **Asiakaspalvelujen osto**

Asiakaspalvelujen osto sisältyy kuntalaskutukseen erikseen kauttalaskutettavana.

### **6.1.3 Sosiaalipalvelut**

Oman toiminnan laskutussuoritteita ovat erilaiset käynnit, palvelukerrat, asumis- ja hoitopäivät. Osa sosiaalipalveluista laskutetaan toistaiseksi, tuotteistuksen puuttuessa, talousarvion mukaisena kuukausilaskutuksena. Hinnat ovat kustannuspaikkakohtaisia kunnittain.

#### **Asiakaspalvelujen osto**

Asiakaspalvelujen osto sisältyy kuntalaskutukseen erikseen kauttalaskutettavana.

### **6.1.4 Palvelujen hinnat kuntayhtymän ulkopuolisille**

Palvelut laskutetaan jäsenkuntahinnoilla, ellei toisin ole sovittu.

## 7 Henkilöstö

### 7.1 Henkilöstöresurssit ryhmiteltynä

Sosterin vakinaisen henkilöstön lukumäärä on 1370 henkilöä ja määräaikaista on 302 henkilöä. Avonaisia virkoja on 77. Kaikkien lukujen tilannepäivänä on 8.10.2018. Esityksiä uusista viroista on tehty 6 ja työsopimussuhteista on tehty 29, joista 24 painottuu Savonlinnan kotihoitoon. Nimikemuutoksia on esitetty 3:lle viralle.

Määräaikaisen henkilöstön palkkaamisessa esimiehiä on ohjeistettu toimimaan tätä varten varatun määrärahan puitteissa ja huomioimaan, että sijaisuudelle on selkeä määräaikaisuuden peruste. Työnantaja on ohjeistanut, että harkinnanvaraisia palkattomia vapaita voidaan myöntää, mutta pääsääntö on, että sijaista ko. ajalle ei palkata.

Lomapalkkavelan pienentämiseksi on henkilöstöä ohjeistettu vuosilomien pitämisestä ajallaan Kunnallisen yleisen virka- ja työehtosopimuksen mukaisesti.

#### TA arvio 2019 tulosalueittain

	<b>HTV</b>
Erikoissairaanhoido	329,05
Perusterveydenhuolto	306,87
Sosiaalipalvelut	481,77
Tukipalvelut	346,37
<u>Yhteensä</u>	<u>1 464,06</u>

#### TA arvio 2019 ammattiryhmittäin

	<b>HTV</b>
Akateemiset	46,90
Hoitohenkilökunta, AMK, opisto	531,34
Hoitohenkilökunta, toinen aste, koulu	417,71
Huoltohenkilökunta	141,50
Lääkärit / Hammaslääkärit	81,48
Sosiaalitoimen henkilöstö	64,30
Toimistohenkilökunta	64,00
Tutkimusta ja hoitoa avustavat	99,00
Ympäristövalvonta henkilökunta ja eläinlääkintä	17,83
<u>Yhteensä</u>	<u>1 464,06</u>

## 7.2 Perustettavat ja lakkautettavat virat/työsuhteet sekä nimikemuutokset

### Perustettavat virat ja toimet

Pvä alkaen	Kustannuspaikka	Perusyksikkö	Vak.nro	Nimike	PERUSTELUT
1.1.2019	8231	Vanhainkoti Kerimäki		vanhainkodin esimies	o-varauksella TA2019
1.1.2019	8435	Vammaispalvelun sosiaalityö	40060	palveluohjaaja	Karvinen Mervi Marjut
1.1.2019	8435	Vammaispalvelun sosiaalityö	40061	palveluohjaaja	Laukkanen Päivi Tellervo

### Perustettavat työsopimussuhteet

Pvä alkaen	Kustannuspaikka	Perusyksikkö	Nimike
1.1.2019	8201	Kotihoito S:linna	2 sairaanhoitajaa
1.1.2019	8201	Kotihoito S:linna	22 lähihoitajaa
1.1.2019	8300	A-klinikka ja päihdehuolto	sairaanhoitaja
1.1.2019	8300	A-klinikka ja päihdehuolto	sairaanhoitaja
1.1.2019	9022	Osastonsihteeriyksikkö	3 osastonsihteerää

### Nimikemuutokset

Pvä alkaen	Kustannuspaikka	Vanha perusyksikkö	Vak.nro	Nimi	Nimike nyt	Virka / toimi	Uusi nimike	Kustannuspaikka	Uusi perusyksikkö
1.1.2019	7810	Eläinlääkintä	69042		kaupungin eläinlääkäri (V)	V	kunnaneläinlääkäri (23472)	7810	Eläinlääkintä
1.1.2019	7810	Eläinlääkintä	140044	Korpikallio Anu	eläinlääkäri (V)	V	kunnaneläinlääkäri (23472)	7810	Eläinlääkintä
1.1.2019	7810	Eläinlääkintä	140047	Kukowski Dietrich	eläinlääkäri (V)	V	kunnaneläinlääkäri (23472)	7810	Eläinlääkintä
1.1.2019	8201	Kotihoito S:linna	160041	Seppänen Tiina	palveluohjaaja (V)	V	perhehoidon koordinaattori (80331)	8203	Ikäihmisten perhehoito
1.1.2019	9020	Osastonsihteerit	3222	Kokkonen Henna	palveluesimies (V)	T	tietojärjestelmäsuunnittelija (72145)	9010	Tietohallinto
1.1.2019	9102	Kiinteistö- ja tekninen huolto	4325		huoltomestari (t)	V	rakennusinsinööri (44870)	9102	tekninen huolto

## 8 Talousarvion sitovuus

Tulosaluetaso on valtuustoon nähden sitova. Yhtymävaltuusto hyväksyy talousarviossa tulosalueille tulosaluekohtaiset määrärahat ja tuloarviot.

Käyttötalouden määrärahoihin ja tuloarvioihin sisältyvät kuntayhtymän ulkoiset kulut ja tulot (erikoissairaanhoito, perusterveydenhuolto, sosiaalipalvelut ja tukipalvelut).

<b>Käyttötaloudensa 2019</b>	<b>Toimintatuotot</b>	<b>Toimintakulut</b>
Erikoissairaanhoito	74 257 470	56 287 394
Perusterveydenhuolto	37 543 760	30 518 192
Sosiaalipalvelut	76 231 970	71 884 817
Tukipalvelut	2 376 630	29 415 588
<b>Tuloslaskelmaosa</b>	<b>190 409 830</b>	<b>188 105 991</b>
Rahoitustuotot ja -kulut	215 140	338 000
Poistot ja arvonalentumiset		2 180 979
<b>Yhteensä</b>	<b>190 624 970</b>	<b>190 624 970</b>
<b>Investointiosa</b>		<b>8 815 000</b>
<b>Yhteensä</b>	<b>190 624 970</b>	<b>199 439 970</b>

Investointien sitovuustasona on talousarvion loppusumma.

Määrärahoja ei voida ylittää ilman kuntayhtymävaltuuston suostumusta.

## 9 Talousarviovaltuudet

### 9.1 Lainan ottaminen

Hallintosäännön 59 §:n 2 mom:n mukaan:

Lainan ottamista ja sijoitustoimintaa koskevat valtuutukset myöntää yhtymävaltuusto talousarviokäsittelyn yhteydessä.

Tilapäislainan ottamiseen kuntayhtymävaltuusto päättää myöntää valtuudet kuntayhtymäjohtajalle enintään 25 miljoonaan euroon kuntayhtymän maksuvalmiuden sitä vaatiessa.

Yhtymävaltuusto myönsi kuntayhtymäjohtajalle lainanottovaltuudet 26.6.2018 (§ 9) rakennushankkeeseen.

### 9.2 Luottamushenkilöiden palkkiot

- kuntayhtymän toimielinten jäsenille ja puheenjohtajille maksetaan kokouspalkkiota 100 €/kokous
- yhtymävaltuuston puheenjohtajalle maksetaan palkkiota 1500 €/vuosi
- yhtymähallituksen puheenjohtajalle maksetaan palkkiota 3000 €/vuosi
- yhtymähallituksen varapuheenjohtajille maksetaan palkkiota puolet puheenjohtajan palkkion määrästä eli 1500 €/vuosi
- tarkastuslautakunnan puheenjohtajalle maksetaan palkkiota 1500 €/vuosi
- ympäristöterveydenhuoltojaoston puheenjohtajalle maksetaan palkkiota 1000 €/vuosi
- toimielimissä, missä ei makseta vuosipalkkiota, puheenjohtajalle maksetaan kokouspalkkio 50 %:lla korotettuna
- jos varapuheenjohtaja, jolle ei makseta vuosipalkkiota, johtaa kokousta maksetaan kokouspalkkio 50 %:lla korotettuna
- ansionmenetyksen enimmäismääränä maksetaan 17 € / tunti luottamushenkilöiden palkkiosäännön 6 §:n 3. momentin tarkoittamissa tapauksissa.
- luottamushenkilöiden koulutustilaisuuksista suoritetaan luottamushenkilölle korottomaton kokouspalkkio koulutuspäivältä

## 10 Jäsenkuntien esitykset, kuntalaskutus, projektit ja hankkeet, väestö

### 10.1 Yhteenveto perussopimuksen mukaisista jäsenkuntien hallitusten esityksistä kuntayhtymän toiminnan ja talouden kehittämiseksi

Kuntaneuvottelut toteutettiin vuoden 2018 aikana, perusterveydenhuollon ja sosiaalipalvelujen palvelujen kehittämistä ja sisältöä käsiteltiin ja suunniteltiin kunnittain. Neuvottelujen tulokset on huomioitu talousarviossa ja -suunnitelmassa. Talousarviota on käsitelty myös omistajaohjauskokouksissa.

## 10.2 Jäsenkunta-kohtaiset arviot, kuntalaskutus

## ERIKOISSAIRAANHOITO

## TALOUSARVIO 2019

				TA 2018			TA 2019	M-%	M-%
	TP 2015	TP 2016	TP 2017		keskiarvo	%	72 347 979	18-19	17-19
Enonkoski	2 534 715	2 296 205	2 656 243	2 227 378	2 495 721	3,41	2 466 236	10,7	-7,2
Rantasalmi	6 470 102	5 822 724	5 812 389	6 392 717	6 035 072	8,24	5 963 772	-6,7	2,6
Savonlinna	61 039 703	58 188 346	60 451 650	58 499 715	59 893 233	81,81	59 185 645	1,2	-2,1
Sulkava	4 945 848	5 080 277	4 340 583	4 887 102	4 788 903	6,54	4 732 326	-3,2	9,0
<b>Yhteensä</b>	<b>74 990 367</b>	<b>71 387 553</b>	<b>73 260 864</b>	<b>72 006 913</b>	<b>73 212 928</b>	<b>100,00</b>	<b>72 347 979</b>	<b>0,5</b>	<b>-1,2</b>



## PERUSTERVEYDENHUOLTO

## TALOUSARVIO 2019

				<b>TA 2018</b>	<b>TA 2019</b>	<b>M-% 18-19</b>	<b>M-% 17-19</b>
	<b>TP 2015</b>	<b>TP 2016</b>	<b>TP 2017</b>				
Enonkoski	897 436	991 513	1 076 898	1 046 784	1 072 782	2,5	-0,4
Rantasalmi							
Savonlinna	21 424 772	22 174 442	24 224 605	26 527 320	25 374 255	-4,3	4,7
Sulkava	3 763 106	4 172 740					
<b>Yhteensä</b>	<b>26 085 314</b>	<b>27 338 695</b>	<b>25 301 503</b>	<b>27 574 104</b>	<b>26 447 037</b>	<b>-4,1</b>	<b>4,5</b>

Perusterveydenhuollon kuntalaskutusarviot pohjautuvat kuntien tilauksen mukaisiin suoritteisiin.

Kuntalaskutushinnat on laskettu perussopimuksen mukaisesti ja laskutus oikaistaan toteutuneiden palvelujen käytön mukaan.

## SOSIAALIPALVELUT

## TALOUSARVIO 2019

	Jäsenkuntalaskutus			TA 2018	TA 2019	M-%	M-%
	TP 2015	TP 2016	TP 2017			18-19	17-19
Enonkoski	11 143	1 282 506	2 752 381	2 735 021	2 920 537	6,8	6,1
Rantasalmi							
Savonlinna	28 138 346	30 600 798	59 252 042	56 091 341	61 852 943	10,3	4,4
Sulkava	20 083	24 334					
<b>Yhteensä</b>	<b>28 169 572</b>	<b>31 907 638</b>	<b>62 004 423</b>	<b>58 826 362</b>	<b>64 773 480</b>	<b>10,1</b>	<b>4,5</b>

Sosiaalipalvelujen kuntalaskutusarviot pohjautuvat kuntien tilauksen mukaisiin suoritteisiin.

Kuntalaskutushinnat on laskettu perussopimuksen mukaisesti ja laskutus oikaistaan toteutuneiden palvelujen käytön mukaan.

Jäsenkuntalaskutukseen ja -arvioihin sisältyvät omaishoidontuki sekä henkilökohtaisten avustajien palkkiot.

## SAIRAANHOITOPIIRI

## TALOUSARVIO 2019

ERIKOISSAIRAANHOITO  
 PERUSTERVEYDENHUOLTO  
 SOSIAALIPALVELUT

	Jäsenkuntalaskutus			TA 2018	TA 2019	M-% 18-19	M-% 17-19
	TP 2015	TP 2016	TP 2017				
Enonkoski	3 443 294	4 570 224	6 485 522	6 009 184	6 459 555	7,5	-0,4
Rantasalmi	6 470 102	5 822 724	5 812 389	6 392 717	5 963 772	-6,7	2,6
Savonlinna	110 602 821	110 963 586	143 928 297	141 118 376	146 412 843	3,8	1,7
Sulkava	8 729 038	9 277 351	4 340 583	4 887 102	4 732 326	-3,2	9,0
<b>Yhteensä</b>	<b>129 245 254</b>	<b>130 633 886</b>	<b>160 566 790</b>	<b>158 407 379</b>	<b>163 568 496</b>	<b>3,3</b>	<b>1,9</b>

### 10.3 Projektit ja hankkeet

Nimi/Kustannuspaikka	KP	Budjetoitava meno €			Budjetoitava tulo €			Netto € 2019
		2019	2020	2021	2019	2020	2021	
<b>ULKOPUOLISTA RAHOITUSTA SAAVAT PROJEKTIT</b>								
TUOTTAVUUTTA HYVINVOINTIA KOHENTAMALLA	<b>7400</b>	34 961	53 576	36 384	-26 220	-40 182	-27 288	8 741
ELINTAPOHJAUKSEN PALVELUKETJU	<b>7650</b>	27 772			-23 281			4 491
ISO SOS	<b>8400</b>	48 077			-36 058			12 019
		<b>110 810</b>	<b>53 576</b>	<b>36 384</b>	<b>-85 559</b>	<b>-40 182</b>	<b>-27 288</b>	<b>25 251</b>
<b>Nettokustannus</b>		<b>TA 2019</b>						
<b>Ulkopuolista rahoitusta saavat Projektit</b>		<b>25 251</b>						
<b>SOSTERI YHTEENSÄ</b>		<b>25 251</b>						

#### Tuottavuutta hyvinvointia kohentamalla

Hankkeen päämääränä on edistää Savonlinnan seudun työikäisten (18–64 -vuotiaiden) omaehtoista liikuntaa ja terveellistä ravitsemusta, jotta heidän terveytensä ja hyvinvointinsa paranevat ja näin heidän työkykynsä säilyy, passiivisuudesta aiheutuvat sairaspotilaat vähenevät ja työyhteisön tuottavuus lisääntyy.

Tarkoitus on ehkäistä ylipainoa ja liikkumattomuutta, jotta vältetään myöhemmin ylipainoon liittyviltä sairauksilta, kuten 2. tyypin diabetekselta.

**Elintapaohjauksen palveluketju**

Kyseessä on Etelä-Savon liikunta ry:n (ESLi) hallinoina ESR-rahoitteinen hanke, jossa Sosteri on osatoteuttaja ja jossa Essote toimii hankekumppanina. Hankkeen tavoitteena on edistää työttömien ja huonossa työmarkkina- asemassa olevien fyysistä aktiivisuutta ja terveitä elintapoja (liikunta, ravinto, uni). Hankkeessa rakennetaan maakunnallinen elintapaohjauksen palveluketju yhdessä palvelun käyttäjien ja eri toimijatahojen kanssa. Hankkeen kohderyhmänä ovat pitkäaikaistyöttömät ja työttömyysuhan alla olevat sekä sosiaali- ja terveydenhuollon henkilöstö. Hankkeessa työskentelee kokoaikainen hankekoordinaattori.

**ISO SOS – osallistuvat asiakkaat ja vaikuttavat kokeilut sosiaalityössä**

Hankkeen tarkoitus on uudistaa sosiaalityötä mahdollisimman asiakaskeskeiseksi ja tulevaisuuden asiakastarpeisiin vastaavaksi kolmen työpaketin avulla:

1. uudistuva asiakasprosessi sosiaalityössä (mietitty mm. yleistä tiedotusta, somesossu-työtä, palvelutarpeen arvioinnin ja omasosiaalityöntekijä-työn kehittämistä)
2. jalkautuva sosiaalityö ja verkostot (mietitty uudenlaista tapaa tehdä sosiaalityötä, sinne missä asiakkaat ovat)
3. vaikuttavuutta arvioiva ja rakenteellinen sosiaalityö (mittarikokeiluja, asiakastutkija/yhteisöreportteri)

Kantavana ajatuksena on kokeilemalla kehittäminen, ketterät kokeilut asiakkaiden kanssa.

Tavoite on ottaa mukaan tutkimusavusteista arviointia kehittämistyön rinnalle.

Hankerahoitusta haetaan Etelä-Savon ELY: (ESR-rahoituksen) kautta.

## 10.4 Väestö

### Väestöennuste 2015 muuttujina Sukupuoli, Alue, Ikä ja Vuosi

#### Molemmat sukupuolet

	Ikäluokka	2019	2020	2025	2030	2035	2040
Enonkoski	- 14	175	176	166	157	153	149
	15 - 64	706	687	631	576	553	551
	65 - 74	301	294	250	239	217	175
	75 -	234	244	292	315	318	322
		<b>1 416</b>	<b>1 401</b>	<b>1 339</b>	<b>1 287</b>	<b>1 241</b>	<b>1 197</b>
Rantasalmi	- 14	450	447	435	422	411	402
	15 - 64	1 898	1 853	1 637	1 476	1 398	1 382
	65 - 74	666	655	617	577	501	401
	75 -	555	572	653	724	770	788
		<b>3 569</b>	<b>3 527</b>	<b>3 342</b>	<b>3 199</b>	<b>3 080</b>	<b>2 973</b>
Savonlinna	- 14	4 317	4 276	4 041	3 929	3 838	3 765
	15 - 64	19 694	19 385	17 927	16 904	16 349	16 263
	65 - 74	5 949	5 916	5 650	5 283	4 761	4 112
	75 -	4 715	4 883	5 887	6 610	7 088	7 204
		<b>34 675</b>	<b>34 460</b>	<b>33 505</b>	<b>32 726</b>	<b>32 036</b>	<b>31 344</b>
Sulkava	- 14	240	235	232	228	224	217
	15 - 64	1 386	1 358	1 192	1 080	1 033	1 026
	65 - 74	523	512	470	453	395	327
	75 -	461	473	538	567	594	603
		<b>2 610</b>	<b>2 578</b>	<b>2 432</b>	<b>2 328</b>	<b>2 246</b>	<b>2 173</b>
Väestö yhteensä		42 270	41 966	40 618	39 540	38 603	37 687

## Liite 1 Investointien erittely

<b>ERIKOISSAIRAANHOITO</b>	<b>TA 2019</b>	<b>TS 2020</b>	<b>TS 2021</b>
<b>6010 Kirurgian pkl ja lääkehoitoyksikkö</b>			
Endoskooppien pesukone	60 000		
( yhteishankinta kir.pkl, keuhko.pkl, KNK-pkl, leikkausyksikkö )			
Videokystoskooppi	25 000		
Videogastroskooppi	25 000		
Videokolonoskooppi		30 000	
Argon-laite		11 000	
Videogastroskooppi			25 000
	<b>110 000</b>	<b>41 000</b>	<b>25 000</b>
<b>6020 Naistentautien ja äitiyspoliklinikka</b>			
Ultraäänitutkimuslaite		90 000	
	<b>0</b>	<b>90 000</b>	<b>0</b>
<b>6040 Silmätautien yksikkö</b>			
IOL-master linssimittauslaite	40 000		
Nidek visus laite		30 000	
Leikkaussalin mikroskooppi			70 000
	<b>40 000</b>	<b>30 000</b>	<b>70 000</b>
<b>6050 Knk-tautien poliklinikka</b>			
Huimaustutkimuslaite	11 000		
	<b>11 000</b>	<b>0</b>	<b>0</b>
<b>6070 Leikkaus-,anest.-ja päiväkir.os. +vhk</b>			
Diatermia	15 000	15 000	15 000
Matalalämpösterilaatori	100 000		
Autoklaavi		130 000	130 000
	<b>115 000</b>	<b>145 000</b>	<b>145 000</b>
<b>6075 Radiologia</b>			
Detektori natiivitutkimushuoneeseen	40 000		
Luuntiheysmittauslaite	120 000		
Natiivi- ja läpivalaisulaitteisto	325 000		
Kartiokeilatietokonetomografia laitteisto (KKTT-laitteisto)		100 000	
Mammografiakuvauslaite			250 000
Natiivikuvauslaite päivystysröntgeniin			300 000
Ultraäänitutkimuslaite			80 000
Radiologien työasemat			40 000
	<b>485 000</b>	<b>100 000</b>	<b>670 000</b>
<b>6076 Patologia</b>			
Histologisten ja sytologisten näytteiden värjäyslaite		50 000	
Immunohistokemiallisten värjäysten tekolaite		90 000	
Jääleikemikrotomi			40 000
	<b>0</b>	<b>140 000</b>	<b>40 000</b>
<b>6100 Sisätautien vuodeosasto</b>			
Sydämen ultraäänilaite	100 000		
	<b>100 000</b>	<b>0</b>	<b>0</b>
<b>6310 Päivystys</b>			
Defibrilaattori / monitori	22 000		
Ultraäänilaite	25 000		
Siirtoventilaattori		15 000	
Infuusioautomaatit ja ruiskupumput		10 000	10 000
	<b>47 000</b>	<b>25 000</b>	<b>10 000</b>
<b>ERIKOISSAIRAANHOITO YHTEENSÄ</b>	<b>908 000</b>	<b>571 000</b>	<b>960 000</b>

<b>PERUSTERVEYDENHUOLTO</b>	<b>TA 2019</b>	<b>TS 2020</b>	<b>TS 2021</b>
<b>7470 Hammashoito Savonlinna</b>			
Hammashoitoyksikkö 2 kpl / v	55 000	60 000	60 000
	<b>55 000</b>	<b>60 000</b>	<b>60 000</b>
<b>7800 Terveysvalvonta</b>			
Lämpökamera	35 000	35 000	
	<b>35 000</b>	<b>35 000</b>	<b>0</b>
<b>7810 Eläinlääkintä</b>			
Ultraäänilaitte	32 000		
	<b>32 000</b>	<b>0</b>	<b>0</b>
<b>PERUSTERVEYDENHUOLTO YHTEENSÄ</b>	<b>122 000</b>	<b>95 000</b>	<b>60 000</b>

<b>TUKIPALVELUT</b>	<b>TA 2019</b>	<b>TS 2020</b>	<b>TS 2021</b>
<b>9102 Kiinteistö- ja tekninen huolto</b>			
Kotilahdentien henkilökunta-asuntojen putki- ja sähkötyöt	530 000		
Perusterveydenhuollon tilojen suunnittelu ja rakentaminen	7 000 000	7 000 000	6 000 000
<b><u>Rakennushankkeet ja perusparannukset yhteensä</u></b>	<b>7 530 000</b>	<b>7 000 000</b>	<b>6 000 000</b>
<b>9102 Kiinteistö- ja tekninen huolto</b>			
7A-jäähdytyksen rakentaminen	115 000		
Hoitajakutsujärjestelmän kaapelointi 3A ja 4A, sis.polilla (4B) sekä radiologian yksikössä	40 000	40 000	40 000
Eläinlääkäriaseman parkkipaikkojen asfaltointi	50 000		
Leikkaussalin kuivatuksen rakentaminen	50 000		
<b><u>Kiinteät rakenteet ja laitteet yhteensä</u></b>	<b>255 000</b>	<b>40 000</b>	<b>40 000</b>
<b>TUKIPALVELUT YHTEENSÄ</b>	<b>7 785 000</b>	<b>7 040 000</b>	<b>6 040 000</b>
<b>SOSTERI YHTEENSÄ</b>	<b>8 815 000</b>	<b>7 706 000</b>	<b>7 060 000</b>