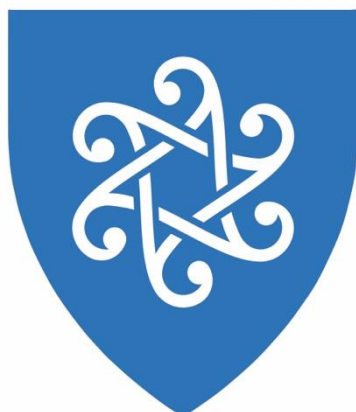


Elva Vallavalitsus



## Elva valla rahvastikuanalüüs ja -prognoos

Autor: Allan Allik,  
Elva Vallavalitsus

Elva 2018

## Sisukord

|   |  |
|---|--|
| Sissejuhatus.....   | 3  |
| Terminid.....   | 4  |
| <i>Andmed ja metoodika</i> .....  | 5  |
| Rahvastikuanalüüs .....   | 6  |
| Rahvaarvu muutus .....  | <b>Tõrge! Järjehoidjat pole määratletud.</b> |
| Sünnid, surmad ja loomulik iive .....   | 10   |
| Ränne .....   | 11   |
| Soolis-vanuseline struktuur .....   | 12   |
| Rahvastiku jagunemine eeltööealisteks, tööealisteks ning pensioniealisteks..... | 14   |
| Rahvastikuproгноosi eeldused .....  | 15   |
| Baasstsenaarium .....   | 15   |
| Optimistlik stsenaarium .....   | 17   |
| Pessimistlik stsenaarium .....  | 18   |
| Tõenäoline prognoos .....   | 19   |
| Elva valla rahvastikuproгноos aastani 2030 .....                                | 19   |
| Rahvaarv .....  | 19   |
| Soolis-vanuseline struktuur .....   | 21   |
| Rahvastiku jagunemine eeltööealisteks, tööealisteks ning pensioniealisteks..... | 23   |
| Elva vallasisesed rahvastikumuutused.....                                       | 25   |
| Kokkuvõte .....   | 29   |
| Kasutatud kirjandus .....   | 30   |
| Lisad .....   | 33   |

## Sissejuhatus

Käesoleva rahvastikuanalüüsi ja -prognoosi eesmärgiks on määratleda hetke trendid, anda ülevaade peamistest rahvastikunäitajatest ja sündmustest perioodil 2011-2017 ning rahvastikuprognoos aastani 2030. Prognoos on koostatud arvestades nelja võimalikku arenguteed: baasstsenaarium, optimistlik, pessimistlik ja tõenäoline.

**Rändeta baasstsenaarium** arvestab rahvastiku suletuna ning ilma rändeta, näitab, milliseks kujuneb Elva valla rahvastik juhul kui praeguses sündimus- ja suremusarengus ei toimu kogu prognoosiperioodi jooksul muutusi. Baasstsenaarium näitab seega vallarahvastikuarengu jätkusuutlikkust ehk sisemist taastevõimet. Optimistlik ja pessimistlik stsenaarium selgitavad välja rahvastikuarengu piirid, millele järgneb tõenäoline stsenaarium. Lisaks sündimusele ja suremusele arvestavad need stsenaariumid ka rändega.

Rahvastikuprotsesside inertsusest tulenevalt on prognoosi algusaastate näitajad täpsemad ning lõppaastad mõnevõrra ebatäpsemad. Nii nagu igat prognoosi on vaja korrigeerida vastavalt muutuvatele oludele, nii ka rahvastikuprognoosi. See tähendab, et käesolevat prognoosi on vaja üle vaadata ning korrigeerida 4-5 aasta möödudes. Käesoleva prognoosi koostamisel on eeskujuks olnud "Elva linna rahvastikuanalüüs", "Rakvere linna rahvastikuprognoos" 2009-2030, "Rahvastikuprognoos kohaliku omavalitsusüksuste rühmades" ning "Territoriaalne rahvastikuprognoos KOV üksuste lõikes aastateks 2020 ja 2030".

## Terminid

**Ränne** - elukoha muutus üle haldusüksuse piiri.

**Loomulik iive** - aasta jooksul sündinute ja surnute arvu vahe. Positiivne loomulik iive näitab sündide, negatiivne iive surmade ülekaalu.

**Loomuliku iibe kordaja** - aasta elussündide ja surmajuhtude arvu vahe 1000 aastakeskmise elaniku kohta.

**Oodatav eluiga** - inimese keskmine eeldatav eluiga juhul kui suremus ei muutu.

**Rändesaldo** - saabujate ehk sisserände ja lahkujate ehk väljarände vahe.

**Sündimuse vanuskordaja** - elussündide arv aastas 1000 sama vanuserühma naise kohta. Näitab kui suur osa sündidest langeb erinevas vanuses naistele.

**Summaarne sündimuskordaja** - keskmine elussündinud laste arv naise kohta tema elu jooksul, juhul kui kehtiksid konkreetse aasta sündimuse vanuskordajad. Summaarne sündimuskordaja on aasta vanuskordajate summa.

**Tööealine elanikkond** - rahvastik vanuses 15-64.

**Baasstsenaarium** - prognoosi stsenaarium, mis arvestab rahvastiku suletuna ning ilma rändeta ning mille puhul eeldatakse loomuliku iibe püsimisega tänasel tasemel.

**Optimistlik stsenaarium** - prognoosi stsenaarium, mille puhul on võetud eelduseks optimistlikud loomuliku iibe ning rände näitajad.

**Pessimistlik stsenaarium** - prognoosi stsenaarium, mille puhul on võetud eelduseks pessimistlikud loomuliku iibe ning rände näitajad.

**Tõenäoline stsenaarium** - prognoosi stsenaarium, mille puhul on võetud eelduseks viimaste aastate omavalitsuse ning kogu Eesti rände ja sündimustrendid.

## Andmed ja metoodika

Rahvastikuprognosi algandmed on võetud Statistikaametilt. Elva valla moodustanud omavalitsuste (endiste Elva linna, Konguta, Puhja, Rannu ja Rõngu valdade, Palupera valla Astuverre, Atra, Hellenurme, Palupera, Mäelooga, Pastaku ja Urmi külad ning Puka valla Aakre, Palamuste, Rebaste, Pedaste, Pühaste, Purtsi külad) kohta rahvastikuanalüüsi koostamine on raskendatud tulenevalt asjaolust, et Elva vald moodustati 2017 aastal toimunud kohalike omavalitsuste valimiste järgselt oktoobris 2017. Kuna enamus rahvastikuandmetest on kogutud omavalitsuste põhiselt, siis tuleb arvestada, et Elva vallaga ühinesid vaid osa Puka ja Palupera vallast, mistõttu on Puka ja Palupera valda puuduvad andmed arvatud osakaaluna liitunud külade elanike hulgana kogu endise valla elanike hulgast. Puka vallast liitunud külade rahvastik moodustas 2015-2017 keskmiselt 31,8% kogu endise valla elanikkonnast ning Palupera vallast liitunud külade rahvastik moodustas 2011-2017 keskmiselt 51,6% tervest vallast.

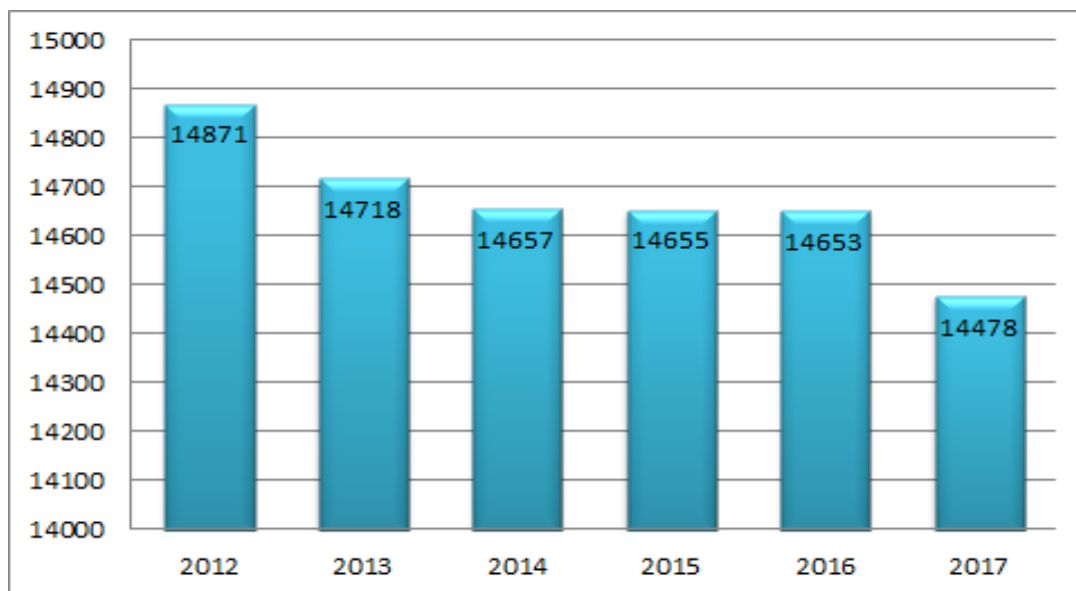
Viimase viie aasta rahvastikuanalüüsi algusaastaks on võetud 2012. aasta, nende näitajate kohta, mille puhul puuduvad andmed 2017 aasta andmed on algusaastaks võetud 2011 aasta. Rahvastikuanalüüsi tarbeks ei ole kasutatud pikemat perioodi, tulenevalt asjaolust, et Statistikaamet muutis viimase rahvaloenduse järel rahvastikandmete kogumise põhimõtteid, mis ei võimalda andmeid adekvaatselt võrrelda.

Prognoosi baas- ehk lähteaastaks on 2017. aasta. Prognoosi koostamisel on kasutatud vanusnihke meetodid ning selleks on kasutatud tarkvara Spectrum 5.63. Vanusnihke meetodil tehtud prognooside puhul tuuakse välja rahvastiku moodustavate aastakäikude suuruse samm-sammuline teisendumine ühest kalendriaastast teise. Igal aasta lisatakse uus sünni aastakäik vastavalt sünnituseas naiste põlvkonna suurusele ning käesoleva perioodi sünnituskäitumisele ehk mis vanuses ja mitu last otsustatakse saada. Vanemate aastakäikude suurust arvestatakse vastavalt keskmisele oodatavale elueale.

Avatud rahvastikuprognosi stsenaariumite puhul arvestatakse ka rändega. Rahvastikuprognosi sisendiks on rahvastiku soolis-vanuseline koosseis, sünnituskäitumine, oodatav eluiga ja rändesaldo. Vanusnihke meetodil koostatud prognoosi väljundiks on erinevate aastakäikude suurus tulevikus ning sellest tulenevalt ka üldrahvastiku suurus. Käesoleva prognoosi pikkuseks on 13 aastat ehk ulatudes aastani 2030. Elva valla moodustanud piirkonna rahvastiku areng 2012 – 2017.

## Rahvastikuanalüüs

### Rahvaarvu muutus



Joonis 1. Elva valla moodustanud piirkondade rahvastik 2012-2017 (Statistikaamet 2018)

Elva valla rahvastik on aastast 2012 vähenenud 393 inimese võrra ehk 2,6%. Antud ajavahemikku jäi kaks languse perioodi 2012-2014, mil rahvastik langes 214 inimese võrra ning 2016-2017, mil rahvastik langes 175 inimese võrra. Perioodi 2014-2016 kohta võib väita, et selle aja jooksul oli piirkonna rahvastiku üldarv stabiilne.

Endistest valdadest toimus uuritava perioodil kõige suurem rahvastiku langus Rõngu vallas, moodustades 271 inimesega 69% kogu piirkonna vähenenud rahvastikust. Rahvastik vähenes kõigis endistes valdades välja arvatud Konguta vallas, milles kasvas rahvastik 4,4% võrra. Peamine rahvastiku kasv Rõngu vallas leidis aset endises vallakeskuses Rõngus endas ning Elva linna lähistel Käärdi ja Uderna kandis. Rahvastiku vähenemine seevastu toimus hajaasustuses Lossimäe, Tilga ja Tammiste kandis (vaata joonis 2).

Sarnaselt sellele on rahvastiku koondunud tiheasustusega aladele ning rahvastiku vähenemine toimunud hajaasustuses. Eestis on alates taasiseseisvumisest püsitud linnastumise ning eeslinnastumise trend, mis on eelkõige soosinud rahvastiku rännet maapiirkondadest ning väikelinnadest Tallinnasse ning Tartusse ning nende vahetusse lähedusse eeslinna (Tammaru, Kulu & Kask 2004).

**Tabel 1. Elva valla moodustanud piirkonna endiste valdade rahvastiku muutus 2012-2017 (Allikas: Statistikaamet)**

|  | 2012         | 2013         | 2014         | 2015         | 2016         | 2017         | Muutus<br>perioodil<br>2012-2017 | Muutuse<br>%  | Piirkonna<br>rahvastiku<br>osakaal kogu<br>Elva vallast<br>2017. aasta<br>andmetel |
|--|--------------|--------------|--------------|--------------|--------------|--------------|----------------------------------|---------------|--|
| <b>Elva linn</b>                           | 5713         | 5681         | 5657         | 5666         | 5679         | 5669         | -44                              | -0.80%        | 39.16%   |
| <b>Konguta vald</b>                        | 1341         | 1350         | 1355         | 1366         | 1428         | 1400         | 59                               | 4.40%         | 9.67%  |
| <b>Puhja vald</b>                          | 2246         | 2252         | 2233         | 2219         | 2226         | 2194         | -52                              | -2.30%        | 15.15%   |
| <b>Rannu vald</b>                          | 1548         | 1530         | 1524         | 1527         | 1581         | 1521         | -27                              | -1.70%        | 10.51%   |
| <b>Rõngu vald</b>                          | 2954         | 2858         | 2848         | 2811         | 2688         | 2683         | -271                             | -9.20%        | 18.53%   |
| <b>Palupera valla<br/>ühinenud külad *</b> | 569          | 552          | 552          | 569          | 556          | 533          | -36                              | -6.30%        | 3.68%  |
| <b>Puka valla<br/>ühinenud külad</b>       | 500**        | 495**        | 488**        | 497***       | 495***       | 478***       | -22                              | -4.40%        | 3.30%  |
| <b>Kokku</b>                               | <b>14871</b> | <b>14718</b> | <b>14657</b> | <b>14655</b> | <b>14653</b> | <b>14478</b> | <b>-393</b>                      | <b>-2.60%</b> | 100%   |

\*Allikas: Palupera valla elanike arv külade kaupa aastate lõikes. Lähtuvalt sellest võetud arvestus, et ühinenud külad moodustasid 2011-2017 keskmiselt 51,63% kogu valla rahvastikust.

URL: <http://www.palupera.ee/elanike-arv.htm>

\*\* Arvestuslikult moodustasid perioodil 2015-2017 keskmiselt 31.81% Puka valla rahvastikust Elva vallaga ühinenud külade inimesed. Siinkohal on võetud nimetatud osakaal kogu valla rahvastikust nende külade rahvastikuks perioodil 2012-2014.

\*\*\* Statistikaametile esitatud päringu põhjal saadud andmed Puka vallast ühinenud külade rahvastiku kohta.

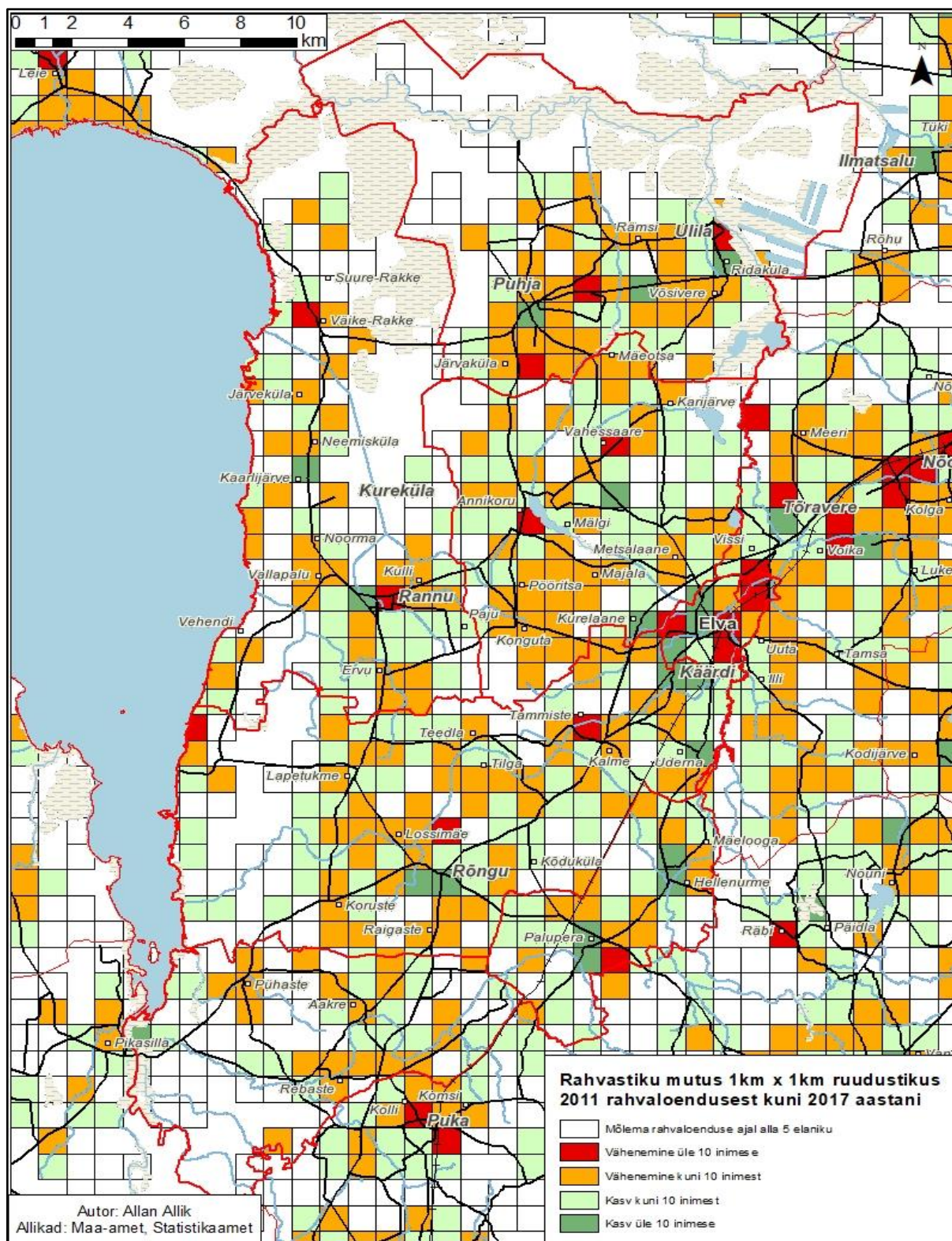
Ehkki Elva linnas oli rahvastiku vähenemine vaid 0,8%, siis toimus ka linnasiseselt rahvastiku ümberpaiknemine. Elanikke jäi vähemaks Üle-Raudtee, Mahlamäe, Verevi ja Peedu asumis. Elanikke tuli juurde Kruusa, Kadaka, Keslinna ja Arbimäe asumisse. Endises Puhja vallas on rahvastik Puhja aleviku ümbruses vähenenud ning toimunud koondumine alevikku. Seevastu on tiheasustusega Ulilas ja Räämsis rahvastik vähenenud ja kasv on aset leidnud Kaimi ja Ridaküla külade piirkonnas.

Endises Konguta vallas vähenes rahvastik tiheasustuses Annikorus ning sellest lõunas hajaasustuses Pööritsa ja Konguta piirkonnas. Rahvastiku juurdekasv leidis aset Karijärve ja Vellavere piirkonnas ning Elva piiril Kurelaane külas.

Endise Rannu valla puhul ei joonistu selget ruumilist mustrit välja. Rannu aleviku läänepoolses osas on toimunud rahvastiku kasv, samal ajal kui idapoolses osas on aset leidnud kahanemine. Kasv on toimunud veel Kaarlijärve külas. Kahanemist on täheldada Kulli ja Vallapalu külas. Puka vallas toimus

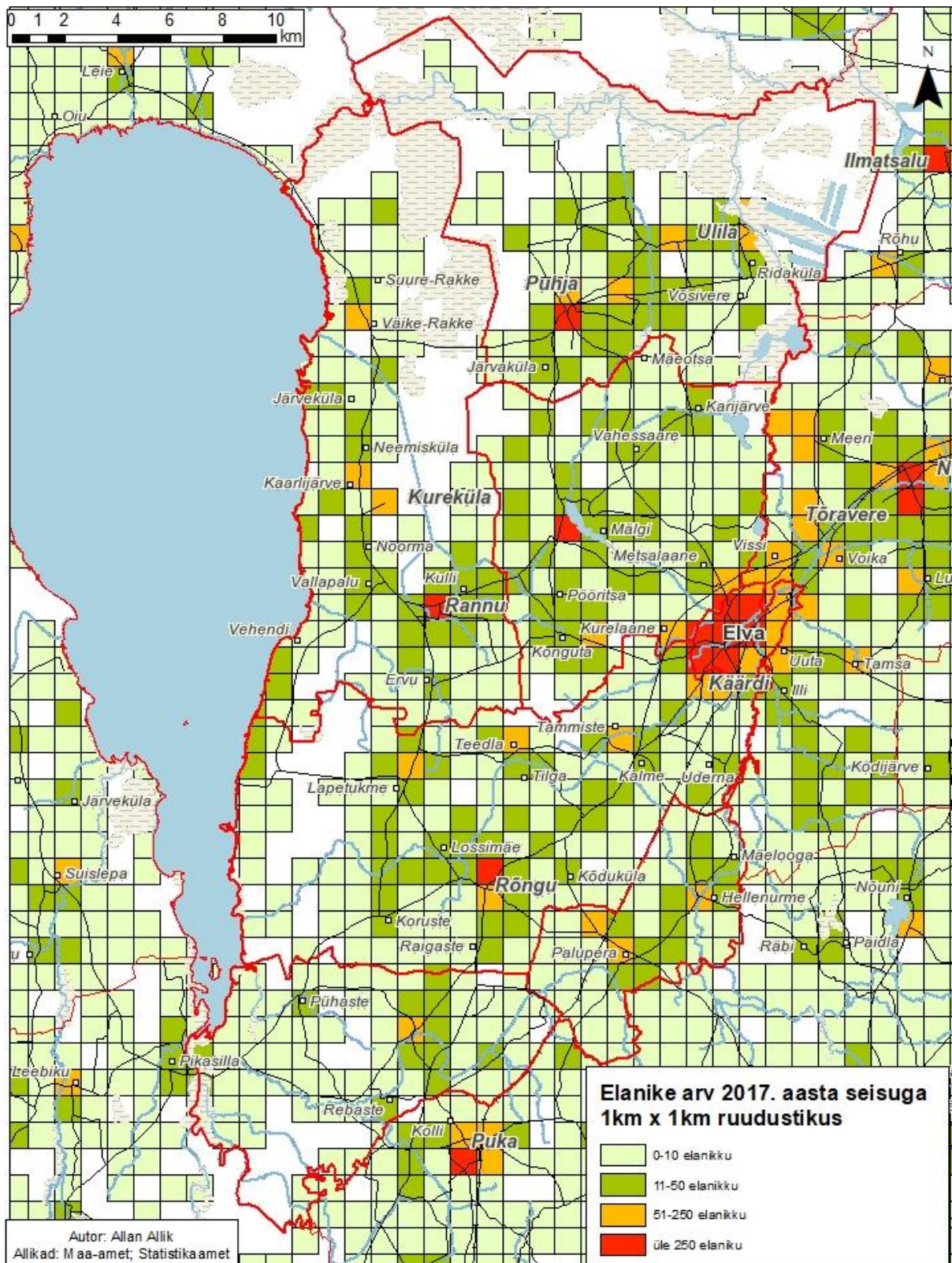


mõningane juurdekasv Väikse-Emajõe idakaldal ning kahenemine peamiselt Pühaste ja Rebaste kandis.



Joonis 2. Elva valla moodustunud piirkondade rahvastiku muutus 2011-2017 ruutkaardil

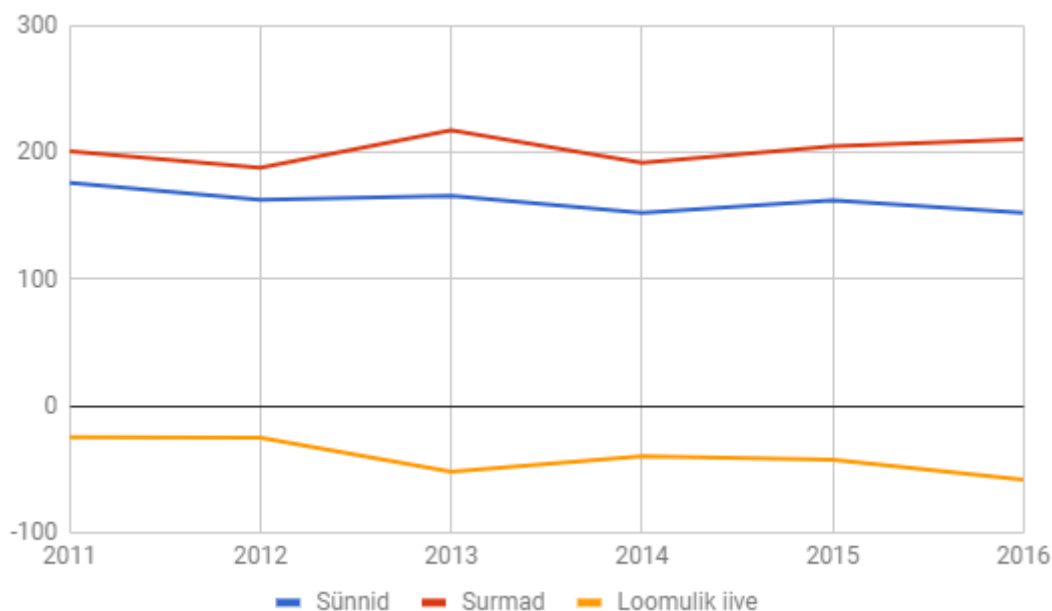




Joonis 3. Rahvastikutihedus ja paiknemine 2017. aastal

## Sünnid, surmad ja loomulik iive

Rahvaarvu muutumise teguriteks on ränne ja loomulik iive. Loomulik iive näitab aasta jooksul sündinute ja surnute arvu vahet. Positiivse loomuliku iibe puhul valitseb sündide ülekaal, negatiivse iibe puhul surmade ülekaal. Elva valla piirkonnas oli iive perioodil 2011-2016 negatiivne jäädes vahemikku -25 kuni -58.



**Joonis 4. Sünnid, surmad ning loomulik iive Elva valla moodustanud piirkonnas 2011-2016 (Statistikaamet 2018)**

Loomulik iive oli kõigis piirkondades uuritava perioodil negatiivne. Loomuliku iibe kordaja ehk aasta elussündide ja surmajuhtude arvu vahe 1000 aastakeskmise elaniku kohta oli kõrgeim Elva linnas, Puhja vallas ning Konguta vallas. Madalaim loomuliku iibe kordaja oli Palupera ning Puka valla puhul (Tabel 2).

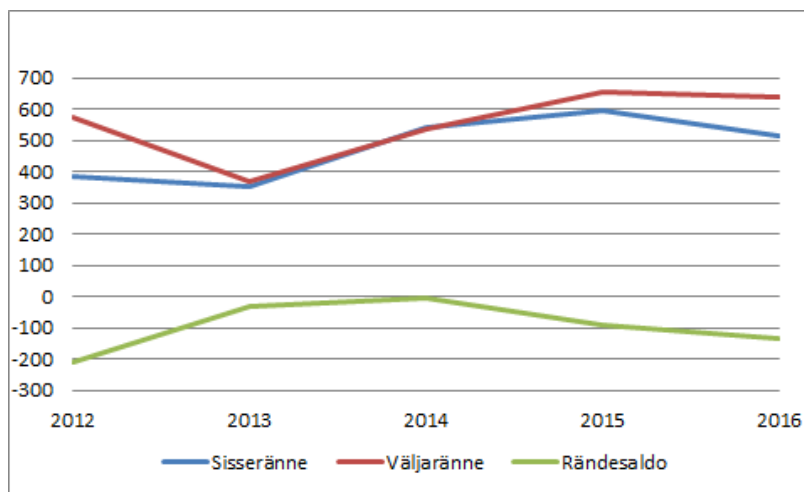
**Tabel 2. Loomuliku iibe kordaja Elva valla moodustanud piirkondades perioodil 2011-2016**

|              | Loomulik iive | Loomuliku iibe kordaja |
|--------------|---------------|------------------------|
| Elva linn    | -27           | -0.95                  |
| Konguta vald | -18           | -2.62                  |
| Puhja vald   | -13           | -1.17                  |
| Rannu vald   | -69           | -8.97                  |

|                               |      |        |
|-------------------------------|------|--------|
| Rõngu vald                    | -60  | -4.28  |
| Palupera valla ühinenud külad | -47  | -16.92 |
| Puka valla ühinenud külad     | -44  | -17.85 |
| Elva vald                     | -243 | -3.31  |

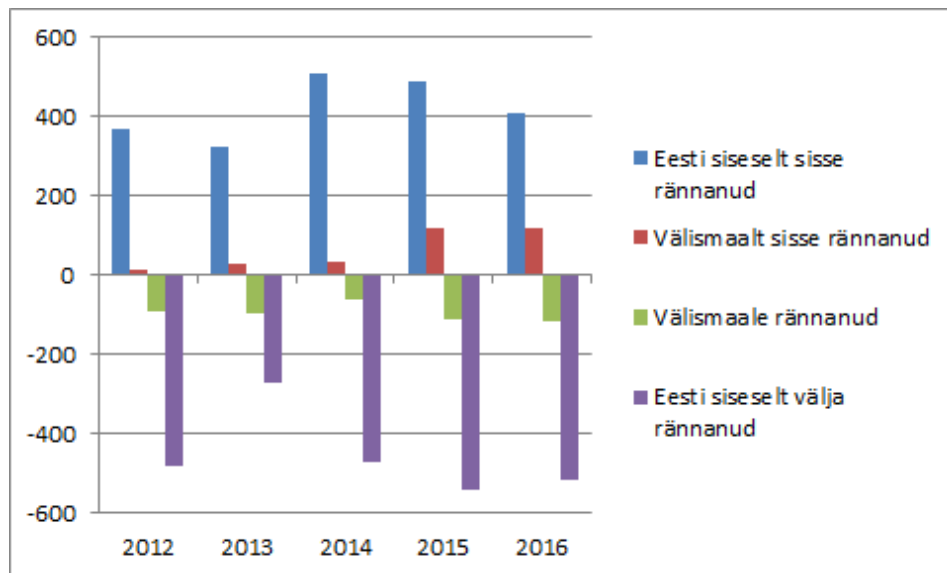
## Ränne

Rände puhul on tegemist elukohavahetusega, mis välisrände puhul ületab riigipiire ning siserände puhul leiab aset riigisisest asustusüksuste vahel. Elva valla moodustanud piirkonnas oli 2012. aastal ning perioodil 2015-2016 rändesaldo negatiivne. 2013-2014 stabiliseerus rändesaldo nulli lähedale, tulenevalt asjaolust, et nii välja- kui ka sisseränne samas mastaabis kasvasid (joonis 3).



Joonis 5. Elva valla moodustanud piirkonna rahvastiku ränne perioodil 2012-2016 (Statistikaamet 2018)

2014-2016 vähenes sisseränne Elva valla regiooni nende inimeste osas, kes rändasid sisse mujalt Eestist. 2012-2016 kasvas välismaalt sisserännanute hulk aasta aastalt (Joonis 4).

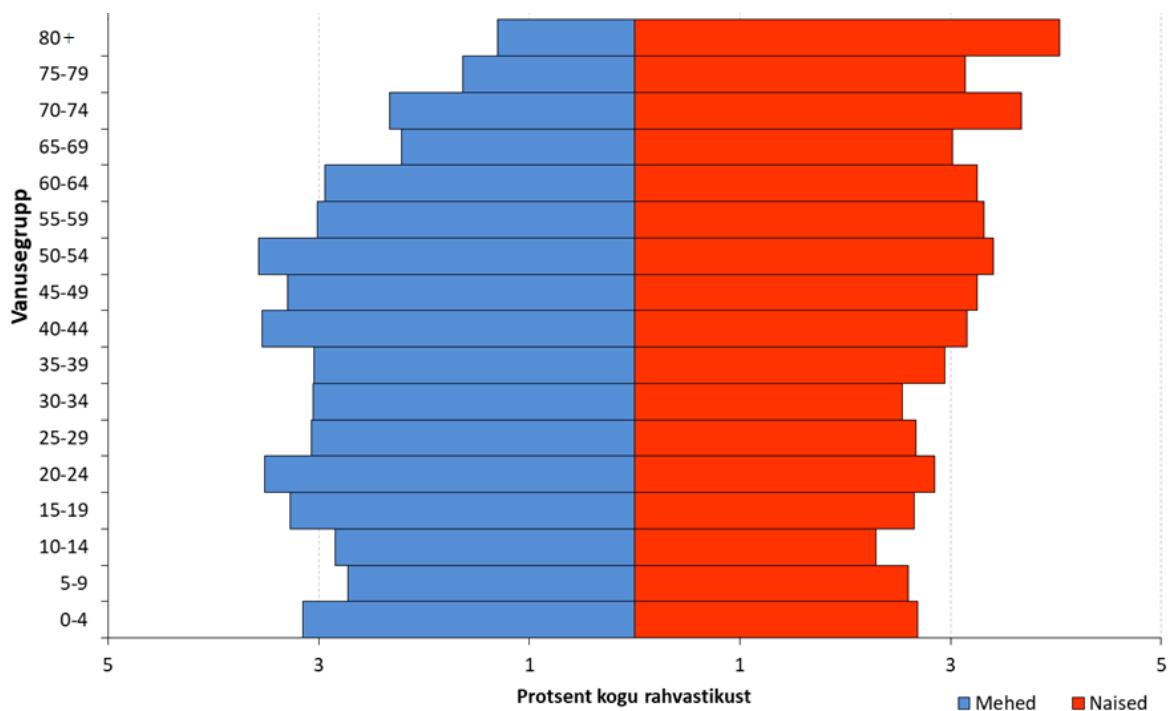


Joonis 6. Elva valla moodustanud piirkonna rahvastiku ränne perioodil 2012-2016 rände liigi järgi (Statistikaamet 2018)

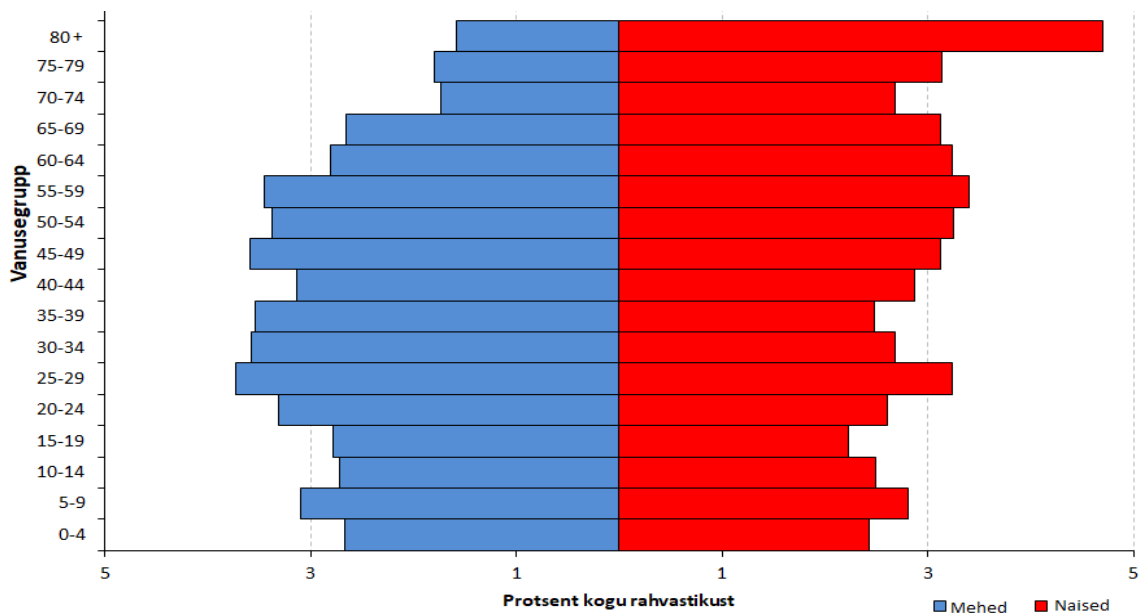
### Soolis-vanuseline struktuur

Kõige levinumaks rahvastiku soolis-vanuselise struktuuri kujutamise graafiliseks lahenduseks on rahvastikupüramiid. Võrreldes 2012. aasta ning 2017. aasta rahvastikupüramiidi (joonised 7 ja 8) siis näeme, et suurenenud on vanemaealiste osakaal ning viimase viie aasta sündimus on jäänud alla 2012.aastale eelnenud viiele aastale. Inimesed, kes kuulusid 2012. aastal vanusegruppi 0-4 on 2017. aastal vanusegrupis 5-9 jne. Lisaks vanemaealistele on suurenenud ka vähesel määral meeste hulk vanuses 20-34. Ülejäänud vanusegruppide osas on toimunud vähenemine.

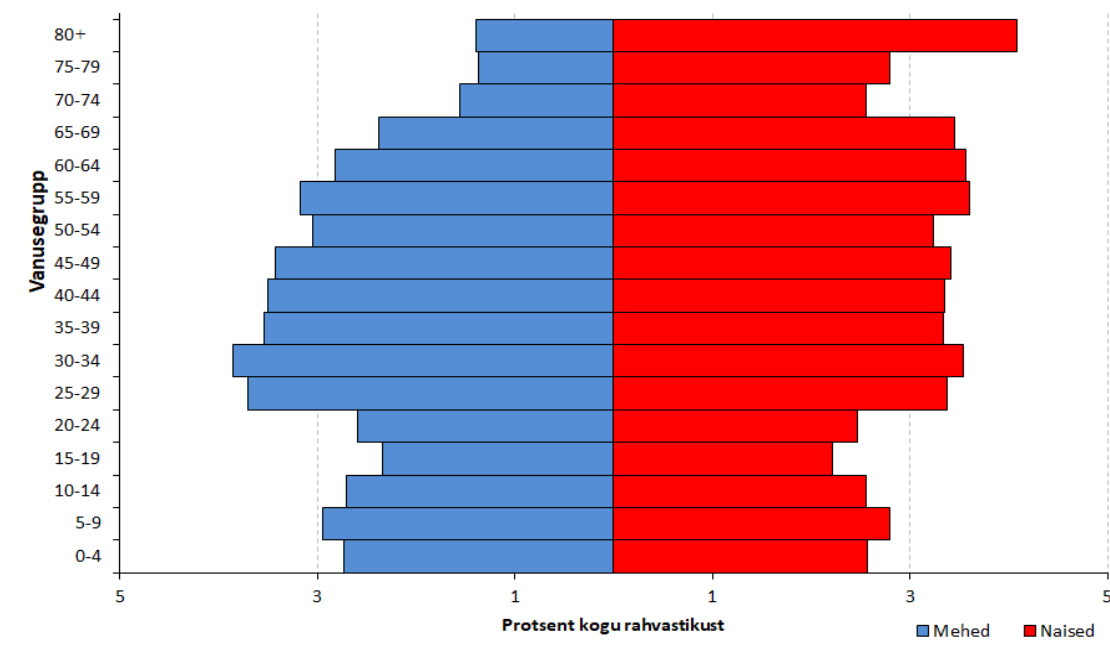
Oma ülesehituselt sarnaneb Elva valla rahvastiku soolis-vanuseline struktuur terve Eesti rahvastiku struktuurile. Sarnasusteks on peamiselt taasiseseisvumise järgselt vähenenud sündimus ning meeste ja naiste eluea erinevusest tingitud suur 80+ vanusegruppi kuuluvate naiste osakaal. Pealmise erinevusena saab välja tuua madalama naiste osakaalu vanuses 15-39. Antud vanuses on 21,9% rohkem mehi kui naisi.



Joonis 7. Rahvastiku soolis-vanuseline koosseis Elva valla moodustanud piirkondades 2012. aasta 1.januari seisuga (Statistikaamet 2018)



Joonis 8. Rahvastiku soolis-vanuseline koosseis Elva valla moodustanud piirkondades 2017. aasta 1.januari seisuga (Statistikaamet 2018)



Joonis 9. Eesti soolis-vanuseline koosseis 2018. aasta 1.jaanuari seisuga

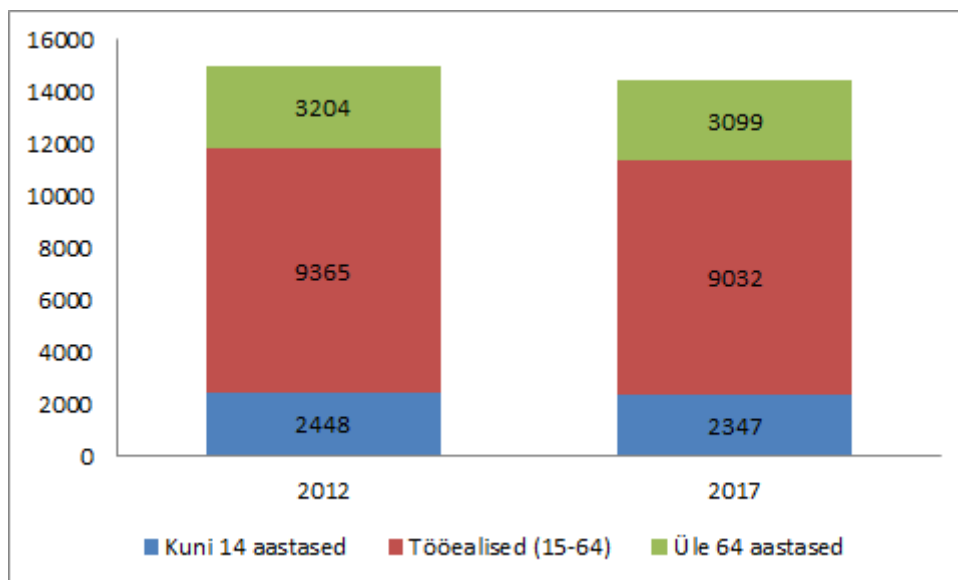
(Statistikaamet 2018)

## Rahvastiku jagunemine eeltöoalisteks, tööalisteks ning pensioniealisteks

Töoalistenä on antud rahvastikuanalüüsis ja -prognoosis käsitletud elanikke vanuses 15-64. Ehkki enamasti inimesed vanuses 15-19 veel täielikult tööturul ei osale hariduse omandamise tõttu, siis on levinud käsitluseks neid siiski tööjõu osana arvestada kui potentsiaalset või hooajalist tööjõudu. Alates 65-ndast eluaastast väljutakse reeglina tööturult. Kogu Eestis on eeltöoalisi 16,2% ehk sama osakaal kui Elva vallas, tööalisi on 64,4% ehk suurem osakaal kui Elva vallas. Üle-eestiliselt on pensioniealiste osakaal 19,3% ehk väiksem osakaal kui Elva vallas.

2012. aastal oli Elva vallas 16,3% eeltöoalisi, 62,4% tööalisi ning 21,3% tööeest vanemaid inimesi. Proportsionaalsed muutused on toimunud vaid 0,1% piires, ehk eeltöoaliste hulk on vähenenud 0,1% võrra ning pensioniealiste hulk on kasvanud 0,1%. Inimeste hulk kõigis vanusegruppides on siiski vähenenud võrreldes 2012. aasta seisuga (joonis 10). Perioodil 2010-2015 on kogu Tartu maakonnas tööga hõivatute arv suurenenud ca 9% võrra. Üleriigiliselt suurenes 2009-2016 hõivatute arv 8,5% ning maa-asulates 7,9%. Antud näitajas kajastub osaliselt taastumine majanduskriisist, ent hõive kasvu taga nähakse ka teisi tegureid, näiteks haridustaseme kasv ning tööjõus osalemine kõrgemas eas (Maaeluministeerium 2017). Andmed tööhõive kohta omavalitsuste kaupa puuduvad.





Joonis 10. Elva valla moodustanud piirkonna rahvastiku jagunemine 2012. ja 2017.aastal tööealisteks ja tööeest vanemateks ning nooremateks (Statistikaamet 2018)

## Rahvastikuprognosi eeldused

### Baasstsenaarium

Tulevast rahvaarvu ja rahvastiku koosseisu mõjutava oluliselt kaks olulist tegurit — prognoosi hetkeks kujunenud rahvastiku vanuskoosseis ja see, mis juhtub sündimuse, suremuse ja rändega prognoosiperioodil. Rahvastikuprognosi baasstsenaariumi prognoosi arvutatakse reeglina suletuna ehk arvestamata piirkonna sisse- ja väljarändega. Baasstsenaarium näitab seega valla rahvastikuarengu jätkusuutlikkust ehk sisemist taastevõimet. Baasstsenaariumis prognoositakse ainult sündimuse ja suremusega seotuid rahvastikuarenguid.

Sündimuse puhul on kõige olulisemaks näitajaks laste arv naise kohta. 2016. aastal oli Eestis kui ka Euroopa Liidus summaarne sündimuskordaja ehk keskmine laste arv naise kohta 1,6. Antud väärtus on nii Euroopa Liidus kui ka Eestis püsinud 2012.aastast alates vahemikus 1,52 kuni 1,6 (Statistikaamet 2017; Eurostat 2017). Tartu maakonnas püsis summaarne sündimuskordaja perioodil 2012-2016 vahemikus 1,52-1,69 (Tabel 3). Baasstsenaariumis on seega eeldatud püsiva summaarse sündimuskordajaga 1,6.



**Tabel 3. Summaarne sündimuskordaja Tartu maakonnas 2012-2016 (Statistikaamet 2017)**

|                  | Summaarne sündimuskordaja |
|------------------|---------------------------|
| 2012             | 1,54                      |
| 2013             | 1,53                      |
| 2014             | 1,52                      |
| 2015             | 1,47                      |
| 2016             | 1,69                      |
| <b>Keskmine:</b> | <b>1,55</b>               |

Sündimuse vanuskordaja ehk sündide protsentjaotus näitab kui suur osa sündidest langeb erinevas vanuses naistele. Käesolevas rahvastikuanalüüsis on võetud aluseks rahvastikuprognoside tarkvara Spectrum 5.63 Eesti sündimuse vanuskordaja tabel, mis arvestab tänaste sündimustrendide jätkumist ka tulevikus (tabel 4). Vastavalt sellele jätkub trend, mille tõttu sünnitatakse järjest hilisemas eas. Antud sündimuse vanusejaotust on võetud aluseks nii optimistliku, pessimistliku kui ka tõenäolise stsenaariumi puhul. Baasstsenaariumi puhul on eelduseks sündimuse vanusekordaja püsimine 2018. aasta tasemel (Anvir Health 2018).

**Tabel 4. Sündimuse vanusekordaja vanuserühmade ja prognoosiaastate lõikes**

| Vanus | 2018   | 2019   | 2020   | 2021   | 2022   | 2023   | 2024   | 2025   | 2026   | 2027   | 2028   | 2029   | 2030   |
|-------|--------|--------|--------|--------|--------|--------|--------|--------|--------|--------|--------|--------|--------|
| 15-19 | 3,81%  | 3,59%  | 3,38%  | 3,18%  | 3,01%  | 2,87%  | 2,76%  | 2,66%  | 2,57%  | 2,50%  | 2,43%  | 2,43%  | 2,43%  |
| 20-24 | 14,38% | 13,79% | 13,23% | 12,72% | 12,28% | 11,91% | 11,60% | 11,33% | 11,09% | 10,88% | 10,70% | 10,70% | 10,70% |
| 25-29 | 30,48% | 30,32% | 30,16% | 30,01% | 29,86% | 29,73% | 29,61% | 29,50% | 29,39% | 29,30% | 29,21% | 29,21% | 29,21% |
| 30-34 | 29,96% | 30,45% | 30,96% | 31,43% | 31,86% | 32,19% | 32,46% | 32,70% | 32,90% | 33,08% | 33,22% | 33,22% | 33,22% |
| 35-39 | 17,24% | 17,61% | 17,94% | 18,24% | 18,51% | 18,74% | 18,95% | 19,14% | 19,31% | 19,46% | 19,59% | 19,59% | 19,59% |
| 40-44 | 4,12%  | 4,22%  | 4,31%  | 4,39%  | 4,46%  | 4,53%  | 4,59%  | 4,65%  | 4,71%  | 4,77%  | 4,82%  | 4,82%  | 4,82%  |
| 45-49 | 0,02%  | 0,02%  | 0,02%  | 0,02%  | 0,02%  | 0,02%  | 0,02%  | 0,03%  | 0,03%  | 0,03%  | 0,03%  | 0,03%  | 0,03%  |

Suremuse puhul on keskseks prognoositavaks näitajaks sündivate poiste ja tüdrukute oodatav eluiga. See näitaja on prognoosi algusaastal meestel 73 ja naistel 82. Baasstsenaariumi puhul on eelduseks oodatava eluea püsimine algusaasta tasemel terve prognoosi vältel.

## Optimistlik stsenaarium

Optimistliku stsenaariumi sündimuseelduseks on, et sündimus tõuseb praeguselt 1,6 lapselt naise kohta aastaks 2023 tagasi rahvastikutaasteks vajalikule tasemele ehk ühe naise kohta sünnib keskmiselt 2,1 last, stabiliseerudes seejärel (tabel 5). Tegelik laste arv on kogu Euroopas seni jäänud küll väiksemaks, kuid sündimust toetavate rahvastikupoliitikate toel on siiski võimalik, et sündimus tõuseb uuesti rahvastikutaasteks vajalikule tasemele. Arenenud riikides mängivad lapsesaamist ja kasvatamist soosivad poliitikad esmatähtsaks rolli kogu riigi rahvastiku jätkusuutlikkuse tagamisel. Laste hulk tulevikus sõltub lisaks summaarsele sündimuskordajale ka laste saamise eas inimeste hulgast vallas. Selle eelduseks on, et Elva vald on atraktiivseks elu- ja töökeskkonnaks noortele peredele, mis soosiks nende sissetännet.

**Tabel 5. Summaarne sündimuskordaja optimistliku stsenaariumi korral**

|                           | 2017 | 2018 | 2019 | 2020 | 2021 | 2022 | 2023 | 2024 | 2025 | 2026 | 2027 | 2028 | 2029 | 2030 |
|---------------------------|------|------|------|------|------|------|------|------|------|------|------|------|------|------|
| Summaarne sündimuskordaja | 1,60 | 1,68 | 1,77 | 1,85 | 1,93 | 2,02 | 2,10 | 2,10 | 2,10 | 2,10 | 2,10 | 2,10 | 2,10 | 2,10 |

Käesolevas stsenaariumis kui ka järgnevates prognoosi variantides on kasutatud tabelis 5 toodud sündimuse vanusjaotust.

Optimistliku prognoosivariandi suremuseelduseks on eluea jätkuv kasv. Naiste eluiga kasvab optimistliku prognoosivariandi kohaselt ühtlaselt neli aastat kümne aasta kohta jõudes praeguselt 73 eluaastalt meestel ja 82 eluaastal naistel aastaks 2030 tasemeni 76,1 meestel 83,9 naistel. Antud arenguid toetab eelkõige asjaolu, et eluiga on Eestis sarnaselt teistele Ida-Euroopa riikidele siiski veel madal võrreldes Lääne-Euroopaga ning optimistliku stsenaariumi korral on eelduseks eluea lähenemine Lääne- ja Põhja-Euroopa tasemele tänu heaolu tõusule ning meditsiini arengule. See tähendab eelkõige surmade lükkamist järjest vanematesse vanusrühmadesse, mis toob kaasa rahvastiku vananemise (Eurostat 2017).

Oodatava eluea kasvutrend, mis on väljatoodud tabelis 6, on võetud eelduseks optimistliku ja tõenäolise stsenaariumi juures.

**Tabel 6. Oodatav eluiga sünnihetkel prognoosiaastate lõikes optimistlikus ja tõenäolisest stsenaariumis**

|        | 2017 | 2018 | 2019 | 2020 | 2021 | 2022 | 2023 | 2024 | 2025 | 2026 | 2027 | 2028 | 2029 | 2030 |
|--------|------|------|------|------|------|------|------|------|------|------|------|------|------|------|
| Mehed  | 73,0 | 73,2 | 73,5 | 73,7 | 73,9 | 74,2 | 74,4 | 74,6 | 74,9 | 75,1 | 75,3 | 75,6 | 75,8 | 76,1 |
| Naised | 82,0 | 82,1 | 82,3 | 82,4 | 82,6 | 82,7 | 82,9 | 83,0 | 83,2 | 83,3 | 83,4 | 83,6 | 83,7 | 83,9 |

Elva valla lähedust Tartule tuleks rahvastiku arengu mõttes käsitleda kui pigem positiivset nähtust. Võrrelduna teiste maakondadega on Tartumaal rahvastiku vähenemine olnud oluliselt aeglasem.

Tartu lähedus annab ligipääsu rohkematele teenustele, pakub töökohti, kõrgetasemelist meditsiini ning kõrgharidust, mis on noortele oluline rändetegur. Statistikaameti prognoosist aastaks 2040 nähtub, et Eestis jätkub rahvastiku koondumine Harju- ja Tartumaale. Tartumaal tervikuna 3,7 protsendilist kasvu. Teistele maakondadele prognoositakse 15 kuni 34% rahvastiku kahanemist aastaks 2040. Antud prognoos ei käsitle aga omavalitsusi eraldi ning ei anna hinnangut Tallinna ning Tartu linnaregiooni mõjule ja selle ulatusele tulevikus (Statistikaamet 2014).

Rändesaldo senist kulgu on kirjeldatud eespool joonisel 5. Perioodil 2012-2016 oli rändesaldo, kas negatiivne või nullilähedane. Optimistliku stsenaariumi eelduseks on, et transpordiühenduste areng ning Tartust odavam kinnisvara loob ühelt poolt võimalused ettevõtluse arenguks teisalt tänu atraktiivsele elu- ja looduskeskkonna kasvab sisseränne ning pidurdub väljaränne. Teisalt võib üleriigiliselt kasvav tagasiränne soosida inimeste naasmist oma kodukanti. Lisaks võib positiivset mõju avaldada tulevikus globaalne toiduressurssi hinna tõus ning taastuvenergia nõudluse kasv sealhulgas biokütuste nõudlus.

Optimistliku stsenaariumi rände eelduseks on, et iga aasta rändab Elva valda sisse 50 inimest rohkem kui välja rändab. Nii sellest, kui ka järgnevates prognoosides on rände-eelduseks võetud rände vanusejaotus, mille kohaselt on kõige aktiivsemad rändes osalejad vanuses 20-40.

### Pessimistlik stsenaarium

Pessimistliku stsenaariumi puhul on eelduseks võetud sündimuse langemine. Eestis oli sündimus kõige madalam 1998. aastal, mil sündis 1,28 last naise kohta (Puur & Põldma 2014). Euroopas oli 2016. aastal antud näitaja kõige madalam Hispaanias, kus sündis 1,34 last naise kohta (Eurostat 2017). Seetõttu on pessimistliku stsenaariumi puhul eeldatud summaarse sündimuskordaja langemisega tänaselt tasemelt, 1,6, tasemele 1,3 kuue aastaga stabiliseerudes aastaks 2024 ning püsides sel tasemel kuni prognoosi lõpuni.

Tugevalt pessimistlikuks suremuseelduseks on oodatava eluea püsimine tänasel tasemel. Tulenevalt asjaolust, et Eesti tänane oodatav eluiga on veel madal võrreldes teiste arenenud riikidega, siis on oodata antud erinevuse vähenemist ajapikku. Pessimistlikus stsenaariumis eeldatakse poole aeglasemat eluea kasvu kui optimistliku ja tõenäolise stsenaariumi korral. Eluea kasvu pidurdumine saab realistlik olla juhul kui terves maakonnas halveneb meditsiini tase. Vähem tõenäoline võimalus eluea kasvu pidurdumiseks on mõne keskkonnast tuleneva ohuteguri teke või negatiivne tervisekäitumine.

**Tabel 7. Oodatav eluiga sünnihetkel prognoosiaastate lõikes pessimistlikus stsenaariumis**

|        | 2017 | 2018 | 2019 | 2020 | 2021 | 2022 | 2023 | 2024 | 2025 | 2026 | 2027 | 2028 | 2029 | 2030 |
|--------|------|------|------|------|------|------|------|------|------|------|------|------|------|------|
| Mehed  | 73,0 | 73,1 | 73,2 | 73,4 | 73,5 | 73,6 | 73,7 | 73,8 | 73,9 | 74,1 | 74,2 | 74,3 | 74,4 | 74,5 |
| Naised | 82,0 | 82,1 | 82,1 | 82,2 | 82,3 | 82,4 | 82,4 | 82,5 | 82,6 | 82,7 | 82,7 | 82,8 | 82,9 | 82,9 |

Elva valla rändesaldo on alates 2014. aastast olnud negatiivne (joonis 5). Perioodil 2011-2016 rändas Elva valla moodustanud piirkonnast aastas keskmiselt 113 inimest rohkem välja kui piirkonda sisse rändas. Nii sisene kui ka rahvusvaheline väljaränne on püsinud stabiilsena ning sisseränne maht on valdavalt püsinud väiksemana väljarändest. Pessimistliku eeldusena on võetud, et stabiilsena püsib inimest soov kolida Tallinna ja Tartu linna ning nende eeslinna. Täna väljarännet võib tugevdada transpordi kallinemine, mis tähendaks pendelrändajatele vajadust kolida töökohale lähemale. Lisaks soosib tugevama väljarände püsimist ning kasvu noorte kõrghariduse omandamine, mistõttu rännatakse õppima ülikoolilinnadesse ning ei naasta, kuna leidub vähe kõrgharidust nõudvaid töökohti piirkonnas. Noorte varajast väljarännet võib soosida ka keskhariduse kvaliteet. Keskhariduse kvaliteedi erinevuse kasv piirkondade vahel võib tingida rändesurve. Pessimistliku stsenaariumi kohaselt rändab iga aasta 100 inimest rohkem välja kui sisse.

### Tõenäoline prognoos

Tõenäolise prognoosivariandi eelduseks on, et sündimus püsib stabiilsena tänasel tasemel 1,6 last naise kohta. Euroopa Liidu keskmine summaarne sündimuskordaja on püsinud aastast 2008 vahemikus 1,55-1,62 ning Eesti keskmine on püsinud aastast 2011 alates vahemikus 1,52 - 1,61. Aastal 2016 oli summaarne sündimuskordaja nii Eestis kui ka Euroopa Liidus 1,60 (Eurostat 2017). Sündimuse kasvu ei peeta üldiselt tõenäoliseks, kuna valdab trend, et sünnitusiga lükkub järjest hilisemaks. Tendentsiks on, et mida hilisemas eas sünnitatakse, seda väiksem on tõenäosus, et saadakse veel järgnevat lapsi.

Tõenäolise stsenaariumi puhul on võetud eelduseks sama eluea kasv kui optimistliku prognoosi puhul ehk, et oodatav eluiga kasvab 76,1 aastani meeste puhul ning 83,9 aastani naiste puhul (tabel 6). Eeldada võib eluea kasvu sarnasele tasemele teiste arenenud riikidega ning puuduvad otsesed argumendid, miks seda eeldust ei peaks arvestama.

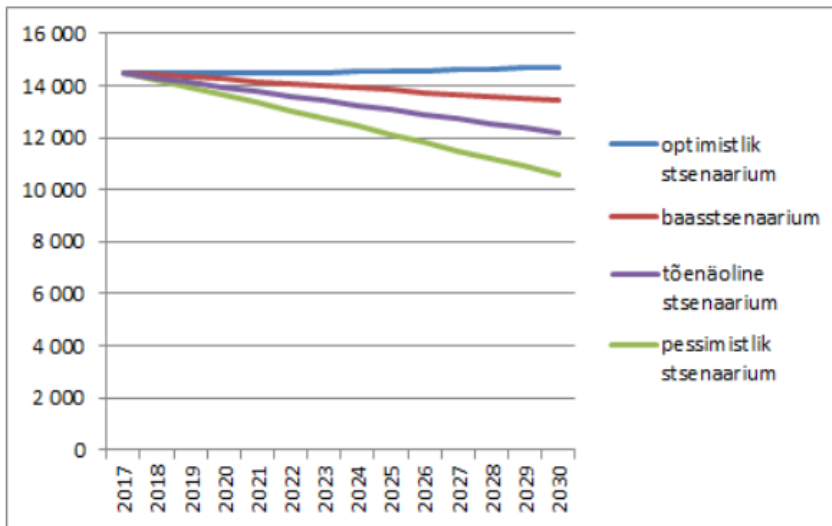
Tõenäolise stsenaariumi puhul on võetud eelduseks, et rändesaldo stabiliseerub tasemele miinus 50 aastas. Eeldatud on, et väljaränne enam ei suurene ning sisseränne püsib sarnasel tasemel tänasega. Antud eeldus peegeldab seniseid trende rände osas.

## Elva valla rahvastikuprognoos aastani 2030

### Rahvaarv

Rahvaarvu kasvu ennustab vaid optimistlik stsenaarium ning seda ka alles kuue aasta möödudes aastaks 2022. Teiste prognooside kohaselt rahvaarv väheneb ning nende puhul erineb vähenemise kiirus (joonis 11). Suured erinevused võimalike stsenaariumite vahel peegeldavad piirkonna ajaloos varem toimunud rahvastikuarenguid, on aset leidnud nii langusega perioode kui ka stabiilsuse ja väikese kasvuga perioode. Piirkonna rahvastiku suurus on viimastel kümnenditel vähenenud nii Eesti-sisese väljarände ja välisrände kui ka madala sündimuse tõttu.

Baaststsenaariumist, mis väljendab piirkonnasisest rahvastiku taastootmise võimet ning käsitlemata rännet, nähtub, et valla rahvastik väheneb aastaks 2030 vaid umbes 7% võrra (tabel 8). Vaadeldes teisi stsenaariumeid, mis hõlmavad endas rännet, siis saab sellest järeldada, et Elva valla rahvastiku tuleviku suurimaks väljakutseks on väljarände pidurdamine ja sisserände soosimine. Baaststsenaariumi kohaselt toimub Elva vallas aeglane rahvastiku vähenemine negatiivse loomuliku iibe tõttu ning 2030 elab vallas 13469 inimest (tabel 9).



Joonis 11. Rahvastiku muutus 4 erineva stsenaariumi korral

Tabel 8. Rahvaarvu protsentuaalne muutus aastateks 2025 ja 2030 erinevates stsenaariumites

|          | Lähte-aasta | Optimistlik |        | Baas   |        | Tõenäoline |         | Pessimistlik |         |
|----------|-------------|-------------|--------|--------|--------|------------|---------|--------------|---------|
|          |             | 2025        | 2030   | 2025   | 2030   | 2025       | 2030    | 2025         | 2030    |
| Aasta    | 2017        | 2025        | 2030   | 2025   | 2030   | 2025       | 2030    | 2025         | 2030    |
| Rahvaarv | 14478       | 14552       | 14700  | 13831  | 13469  | 13074      | 12194   | 12086        | 10525   |
| Muutus % | -           | +0,51%      | +1,51% | -4,47% | -6,97% | -9,70%     | -15,78% | -16,52%      | -27,30% |

Rahvastiku hulga stabiliseerumine ning väike kasv eeldab optimistliku stsenaariumi rakendumist. Rahvastiku vähenemise pidurdamine ja stabiliseerumine eeldab, et valda tuleks elama igal aasta 150 inimest rohkem kui vallast lahkuku. Stabiliseerumise saavutamise aastaks 2022 eeldaks seega üle 400 inimese juurde tulemist rohkem kui lahkub. Kui sisserränne kasvab ja sündimus tõuseb, oleks aastaks 2030 võimalik Elva valla rahvaarv 14700.

Tabel 9. Rahvastiku muutus 4 erineva stsenaariumi korral prognoosiaastate lõikes

|      | optimistlik | baasstsenaarium | tõenäoline | pessimistlik |
|------|-------------|-----------------|------------|--------------|
| 2017 | 14 478      | 14 478          | 14 478     | 14 478       |
| 2018 | 14 462      | 14 404          | 14 304     | 14 199       |
| 2019 | 14 453      | 14 326          | 14 130     | 13 911       |

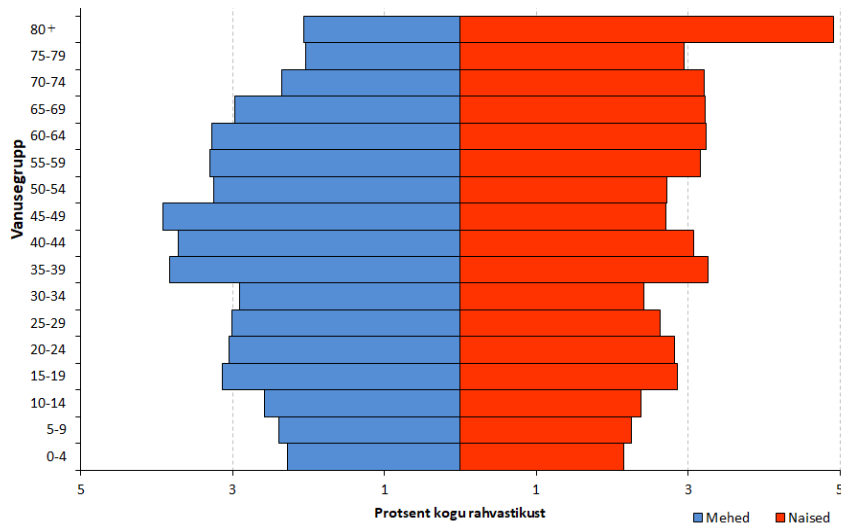
|      |        |        |        |        |
|------|--------|--------|--------|--------|
| 2020 | 14 453 | 14 247 | 13 955 | 13 619 |
| 2021 | 14 461 | 14 166 | 13 779 | 13 320 |
| 2022 | 14 477 | 14 083 | 13 603 | 13 017 |
| 2023 | 14 500 | 13 999 | 13 427 | 12 707 |
| 2024 | 14 526 | 13 915 | 13 250 | 12 397 |
| 2025 | 14 552 | 13 831 | 13 074 | 12 086 |
| 2026 | 14 579 | 13 746 | 12 897 | 11 775 |
| 2027 | 14 608 | 13 661 | 12 721 | 11 463 |
| 2028 | 14 638 | 13 599 | 12 546 | 11 151 |
| 2029 | 14 669 | 13 535 | 12 370 | 10 839 |
| 2030 | 14 700 | 13 469 | 12 194 | 10 525 |

Tõenäoline stsenaarium eeldab täna Elva vallas ning üle Eesti kehtivate trendide jätkumist ka tulevikus. Tõenäolise stsenaariumi puhul tuleb arvestada rahvastiku vähenemisega keskmiselt 163 inimese võrra aastas, seda nii väljarände kui suremuse arvelt. Aastaks 2030 elab tõenäolise stsenaariumi kohaselt Elva vallas 12194 inimest ehk 15,78% vähem kui 2017. aasta seisuga.

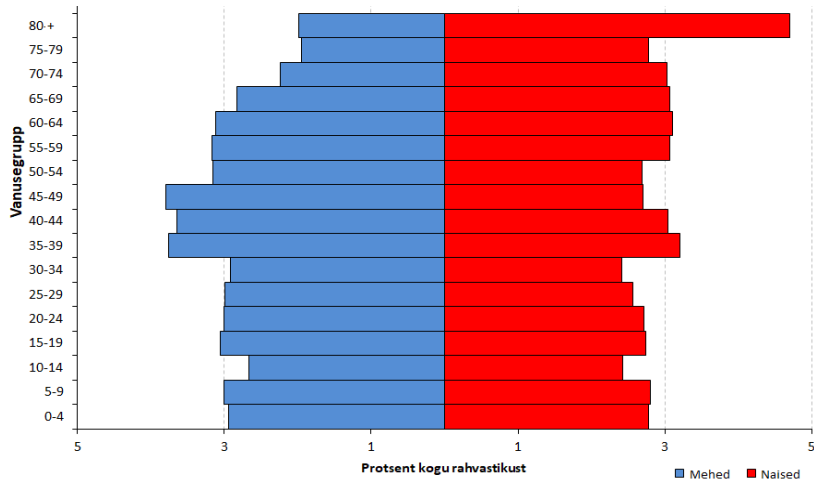
Pessimistlik stsenaarium eeldab, et väljaränne püsib kõrgena ning sündimus väheneb Eesti 1998.aasta tasemele, mis oli taasiseseisvusaja kõige madalam. Keskmiselt tähendaks selline areng 282 elaniku kaotamist keskmiselt aastas. Aastaks 2030 elab pessimistliku stsenaariumi kohaselt Elva vallas 10525 inimest ehk -27.30% vähem kui 2017. aasta seisuga. See tähendaks, et Elva vallas esineks sarnase kiirusega langus kui Statistikaameti 2014. aasta prognoosis aastani 2040 (Statistikaamet 2014).

### Soolis-vanuseline struktuur

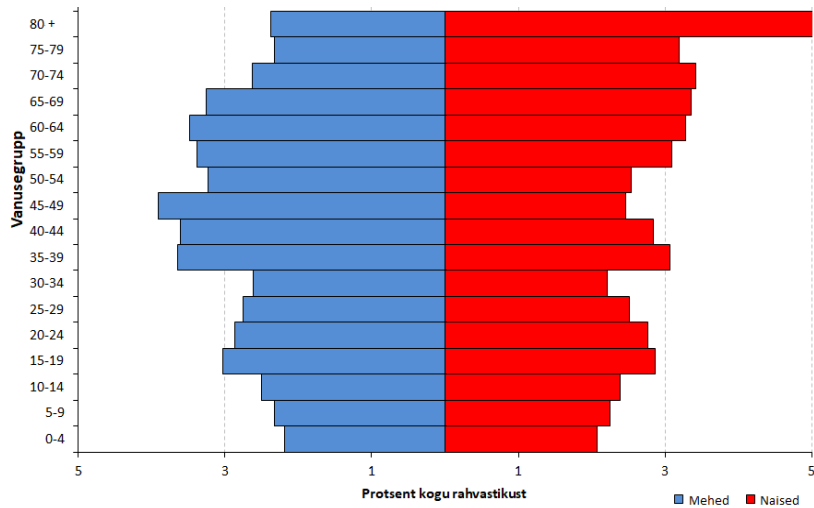
Rahvastiku soolis-vanuseline struktuur sõltub kõige olulisemalt sisse ja väljarändavatest inimestest ning pereloomise eas inimeste hulgast ning sündivate laste arvust. Baasstsenaariumi puhul ilmneb, et tänase rahvastiku ja sündivate laste hulga puhul naise kohta on tulevased vanusegrupid vahemikus 0-14 väiksemad kui vanusegrupid vahemikus 15-34 (joonis 12). Sama areng drastilisemas vormis esineb tõenäolise ning pessimistliku stsenaariumi puhul. Stabiilne ning jätkusuutlik vanusejaotus esineb optimistliku stsenaariumi puhul (joonis 13). Pessimistliku stsenaariumi puhul kasvab vanemaealiste osakaal eelkõige noorte väljarände tõttu, mistõttu on kogurahvastik väiksem ning vanemaealiste osa selles suurem.



Joonis 12. Rahvastiku koosseis 2030 baasstsenaariumi järgi

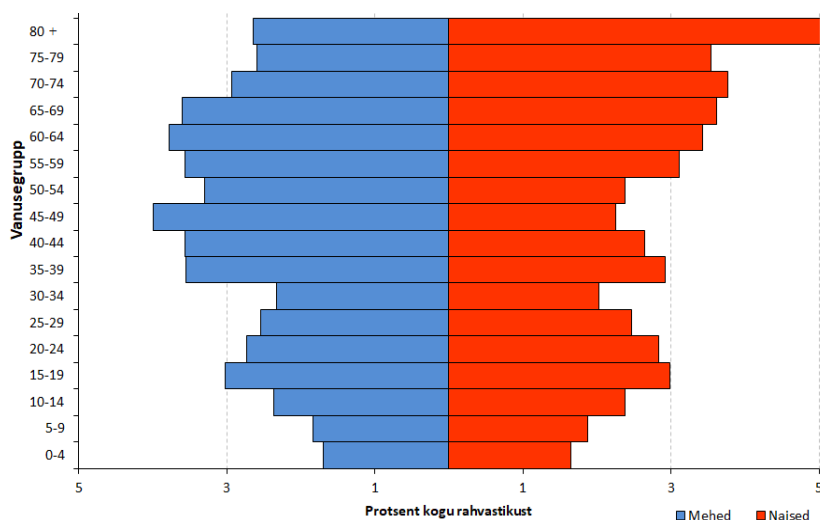


Joonis 13. Rahvastiku koosseis 2030 optimistliku stsenaariumi järgi



Joonis 14. Rahvastiku koosseis 2030 tõenäolise stsenaariumi järgi





Joonis 15. Rahvastiku koosseis 2030 pessimistliku stsenaariumi järgi

### Rahvastiku jagunemine eeltööalisteks, tööalisteks ning pensioniealisteks

Tööaliste hulk Elva vallas väheneb kõigi stsenaariumite korral. Tööeline rahvastik väheneb baasstsenaariumi puhul 7%, optimistliku stsenaariumi puhul 1%, tõenäolise stsenaariumi puhul 19% ning pessimistliku stsenaariumi puhul 31% aastaks 2030 võrrelduna 2017.aastaga. Sellest tulenevalt on Elva vallale oluliseks väljakutseks tulevikus vähenev maksubaas, millega tuleb arvestada pikemajaliste investeeringute teostamisel. Kõigis prognoosi variantides püsib tööelise rahvastiku osakaal vahemikus 60-62%.

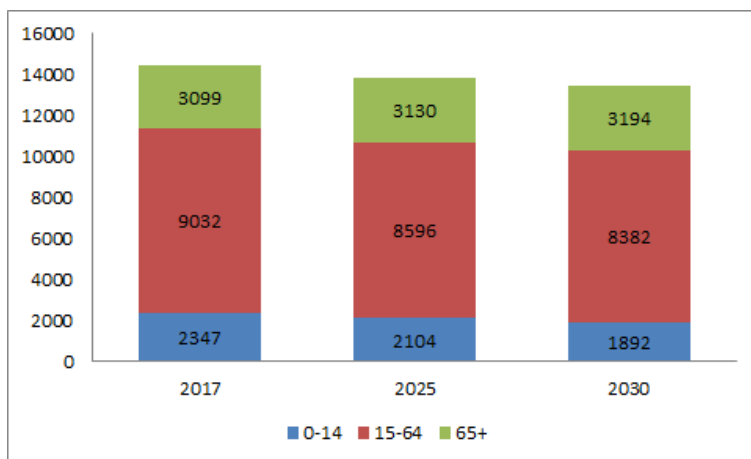
Kui 2017. aastal kuulus vanusegruppi 65+ 21% rahvastikust, siis 2030 aastaks kasvab see osakaal baasstsenaariumi kohaselt 24%-ni, optimistliku stsenaariumi puhul 23%-ni, tõenäolise stsenaariumi kohaselt 26%-ni ning pessimistliku stsenaariumi puhul 29%-ni. Sellest tulenevalt kasvab surve valla sotsiaal ning tervishoiusüsteemile. Eluea pikenedes ja elanikkonna vananedes suureneb haigena või haigustega elatud aastate arv ning sellest tulenevalt ka raviteenuste nõudlus. See nõuab tulevikus suuremat valdkonnaülest koostööd ning rõhku tervisedendusele ja ennetustööle (SA Kutsekoda). Ehkki vanemaealise elanikkonna protsentuaalne osakaal rahvastikus suureneb kõigi stsenaariumite korral, siis jääb siiski kõigi stsenaariumite puhul vanemaealiste hulga suurenemine alla 7%.

Pikas perspektiivis on jätkusuutlikkuse tagamise nimel kõige olulisem noorte osakaal rahvastikust. 2017. aastal moodustasid alla 15-aastased 16% rahvastikust. Baasstsenaariumi ning tõenäolise stsenaariumi kohaselt langeb see osakaal aastaks 2030 14%-ni. Pessimistliku stsenaariumi korral on oodata langust 12%-ni ning optimistliku stsenaariumi korral on oodata kasvu 17% peale.

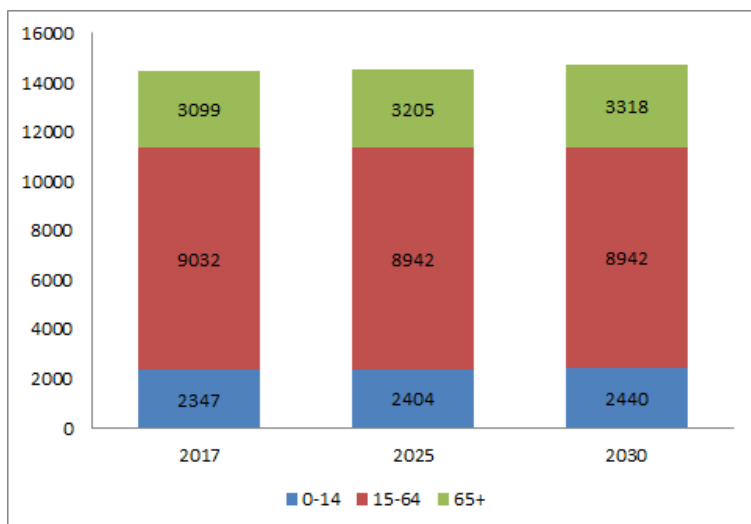
Tööelise elanikkonna vähenemist on viimasel kümnendil Eestis aidanud kompenseerida kasvanud tööhõive. Riigikogu Arenguseire Keskuse tellitud uuringu kohaselt, mis on seni Eesti ainus ühendatud rahvastiku ja hõive prognoos, väheneb üleriigiliselt väiksemaarvuliste aastakäikude tööikka jõudmise tõttu tööaliste hulk. Prognoosi kohaselt võib lühemas perspektiivis tööaliste vähenemist kuni

pooles ulatuses kompenseerida tööhõive kasv tulenevalt tööikka jõudvate aastakäikude kõrgemast haridustasemest võrreldes tööeas lahkuvate põlvkondadega, keskmise eluea kasvuga tõusev pensioniiga ning muulaste parem integratsioon (Arenguseire Keskus 2018). Elva valla kontekstis on kriitiliseks küsimuseks hõivatute arvu säilitamisel noorte väljarände pidurdamine ning tagasirände soosimine. Kõrgharidust nõudvate töökohtade koondumine suurematesse keskustesse võib tingida, et haridustaseme tõusust tulenevast kõrgemast hõivest võidavad pigem keskuslinnad. Elva valla puhul on seega oluline, et ettevõtluskeskkond mitmekesistuks ning ettevõtlusaktiivsus kasvaks.

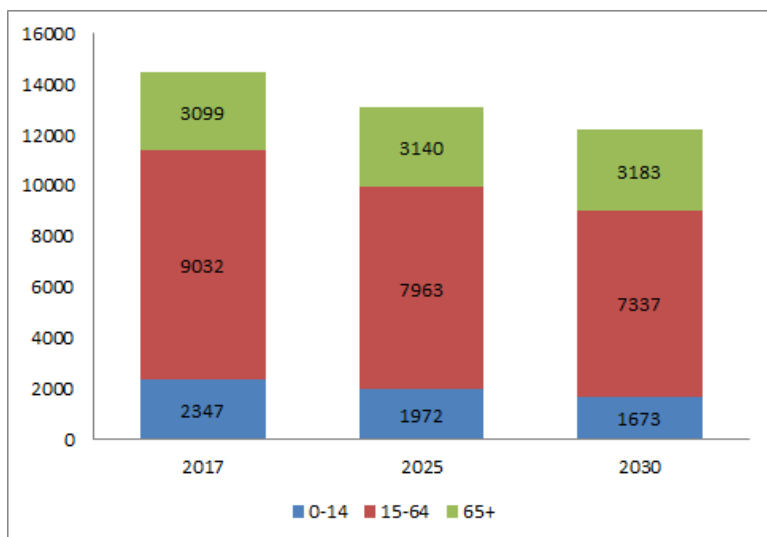
Hõivatute hulga vähenemise pidurdamine eeldab paljude erinevate meetmete rakendamist. Olulisel kohal on pikema tööelu eelduseks oleva tervislike eluviiside propageerimine, elukestva õppe soosimine ning järjekindel sündimust soodustav perepoliitika ning ühiskonna lapse- ja peresõbralikkuse suurendamine. Sotsiaalmeetmete kõrval mängib olulist rolli lisaks veel konkurentsivõimeline majandus (Arenguseire Keskus 2018). Elva valla puhul on seni probleemiks olnud ümber- ja täiendõppe võimaluste vähesus.



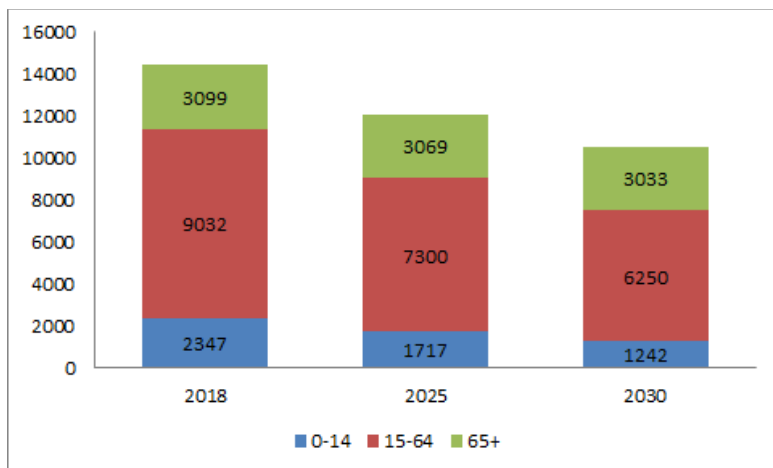
Joonis 16. Baasstsenaariumi rahvastiku koosseis



Joonis 17. Optimistliku prognoosi rahvastiku koosseis



Joonis 18. Tõenäolise prognoosi rahvastiku koosseis



Joonis 19. Pessimistliku prognoosi rahvastiku koosseis

## Elva vallasisesed rahvastikumuutused

Vaadeldes rahvastiku muutusi aastatel 2012-2017, siis ei saa väita, et Elva valla moodustanud omavalitsustest oleks rahvastiku arengud kogu territooriumil ühesugused (joonis 2, tabel 1). Esineb külasid ning piirkondi, kus on rahvastik vähenenud kui ka neid, kus see kasvanud. Käesolevas prognoosis on endiste valdade võimalike rahvaarvu muutuste arvutamisel aluseks olnud "Rahvastikuprognosis kohaliku omavalitsusüksuste rühmades" ja "Territoriaalne rahvastikuprognosis KOV-üksuste lõikes aastateks 2020 ja 2030" (tabel 10 ja 11). Mõlema rahvastikuprognosis põhjal arvatud rahvastikuhulk kogu Elva valla peale kokku aastaks 2030 jääb samasse mastaapi tõenäolise prognoosiga ehk 12000 elaniku ringi.

Tammur & Tiit 2015 põhjal prognoositakse kõige tugevamat rahvastikulangust endisele Palupera vallale ehk rahvastiku vähenemist vahemikus -21,8 kuni -23,2%. Rahvastiku vähenemist vahemikus -18,4 kuni -19,7% prognoositakse Elva linnale ning endisel Rannu, Rõngu ja Puka vallale. Puhja valla puhul on prognoositud vähenemiseks -17,1 kuni 18,3% ning Konguta valla puhul oluliselt väiksemat langust vahemikus -3,4 kuni 4,4%. Antud uuringus on analüüsitud kõikide Eesti omavalitsuste

rahvastikku nende koosseisu ja rahvastikuprotsesside põhjal. Vastavalt sarnasusele on omavalitsused grupeeritud erinevatesse klasteritesse. Enamus Elva valla moodustanud endistest valdadest kuulub samasse klasterisse, mille puhul on välja toodud ühisjooned madal laste ning sünditusealiste naiste osakaal ja keskmisest suurem pensioniealiste hulk.

**Tabel 10. Rahvastikuprognosis Tammur & Tiit 2015 põhjal**

|                               | Analüüsi klaster | Rahvaarvu muutus klasteris | Klasteri keskmine muutus | Rahvastik 2015 | 2030 prognoositav rahvastik |
|-------------------------------|------------------|----------------------------|--------------------------|----------------|-----------------------------|
| Elva linn                     | 7                | -18,4 -19,7%               | -19,05%                  | 5666           | 4587                        |
| Puhja vald                    | 3                | -17,1 -18,3%               | -17,70%                  | 2219           | 1826                        |
| Konguta vald                  | 6                | -3,4 -4,4%                 | -3,90%                   | 1366           | 1313                        |
| Rannu vald                    | 7                | -18,4 -19,7%               | -19,05%                  | 1527           | 1236                        |
| Rõngu vald                    | 7                | -18,4 -19,7%               | -19,05%                  | 2811           | 2276                        |
| Puka valla liitunud külad     | 7                | -18,4 -19,7%               | -19,05%                  | 497            | 402                         |
| Palupera valla liitunud külad | 5                | -21,8 -23,2%               | -22,5%                   | 569            | 441                         |
|                               |                  |                            |                          | 2015           | 2030                        |
| Kogu Elva vald                |                  |                            |                          | 14655          | 12080                       |
| Muutuse %                     |                  |                            |                          | -              | -17,57%                     |

**Tabel 11. Rahvastikuprognosis Humal, Sepp, Espenberg 2015 põhjal**

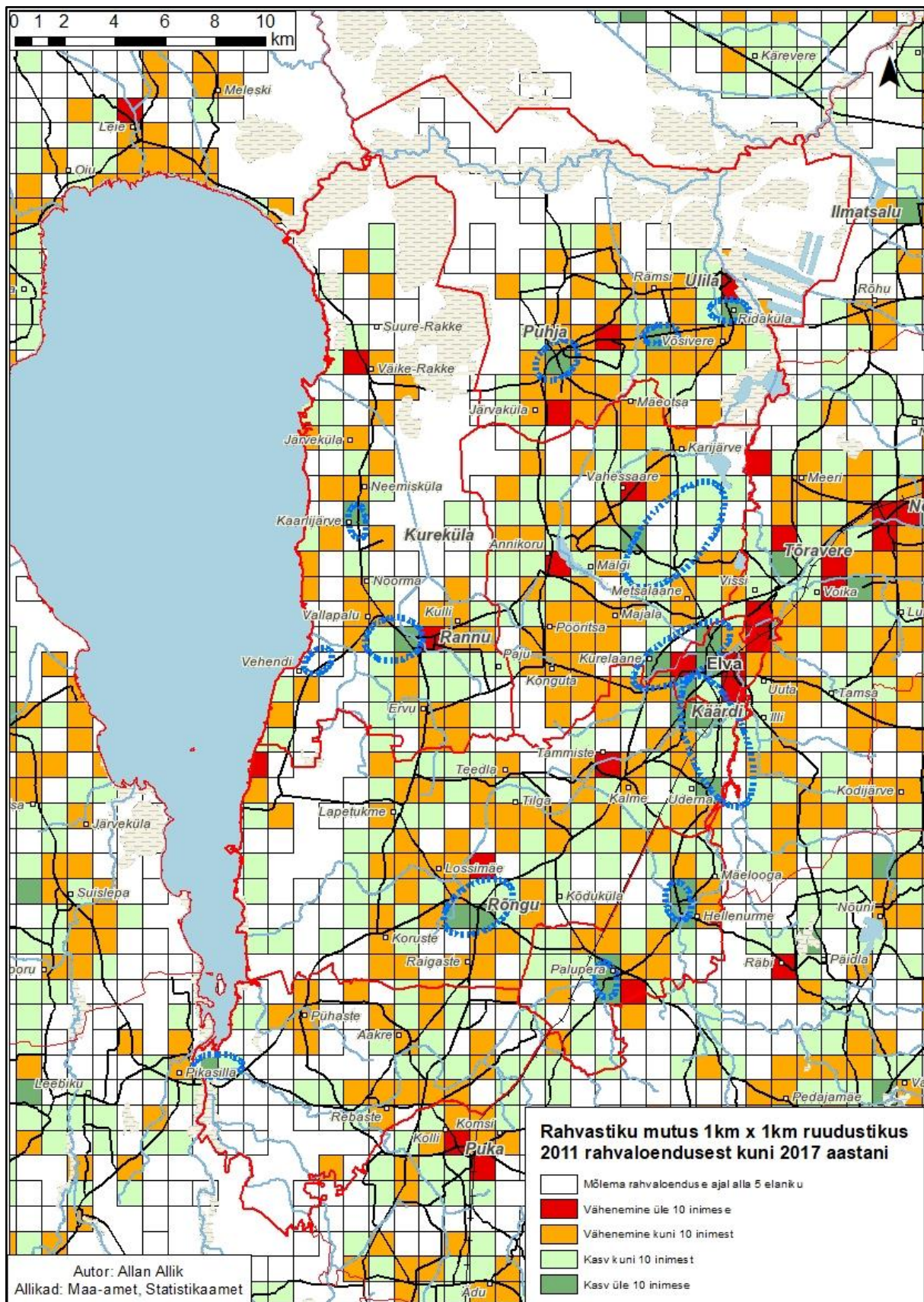
|                           | Rahvastik 2011.aastal vastavalt uuringu andmetele | Rahvastiku muutus | 2030 prognoositud rahvastik |
|---------------------------|---|-------------------|-----------------------------|
| Elva linn                 | 5607  | -12,56%           | 4903                        |
| Puhja vald                | 1505  | -21,20%           | 1186                        |
| Konguta vald              | 1313  | -16,53%           | 1096                        |
| Rannu vald                | 1505  | -21,20%           | 1186                        |
| Rõngu vald                | 2683  | -15,13%           | 2277                        |
| Puka valla liitunud külad | 486   | -22,13%           | 378                         |

|                               |     |         |     |
|-------------------------------|-----|---------|-----|
| Palupera valla liitunud külad | 709 | -27,82% | 512 |
|-------------------------------|-----|---------|-----|

|                |       |         |
|----------------|-------|---------|
|                | 2015  | 2030    |
| Kogu Elva vald | 13808 | 11538   |
| Muutuse %      | -     | -16,44% |

Tammur & Tiit 2015 puhul on kasutatud lähteaasta rahvastiku tarbeks rahvastikuregistri andmeid ning käesolevas prognoosis on kasutatud statistikaameti andmeid, mistõttu esineb mõningaid erinevusi. Tammur & Tiit 2015 prognoosi kohaselt toimub kõige väiksem rahvastiku vähenemine Elva linnas ehk 12,56% ning kõige suurem rahvastiku vähenemine Palupera vallas ehk -27,82% aastaks 2030.

Tulevikus on vajalik senisest enam tähelepanu pöörata diferentseeritud kantide vaatlemisele. Inimeste kasvanud mobiilsuse tõttu saab rääkida üha vähem ühtlastest rahvastikuarengutest ühe omavalitsuse territooriumil. Üha enam kolitakse vähematraktiivsetest elukohtadest suurema atraktiivsusega kantidesse - täheldada võib piirkondlikku koondumist tiheasustusaladesse ja nende ümbrusesse ning eelistatakse looduskauneid paikasid hajaasustusse elama asumisel, seda eelkõige veekogude läheduses. Samuti mängivad olulist rolli transpordiühendused. Eelistatud on asukohad, kust on võimalik kiirelt suurematesse keskustesse pääseda. Mida väiksemast territooriumist ja rahvastikuhulgast ühes alas me räägime, seda raskem on prognoosida, millised arengud seal ees seisavad. Sellest tulenevalt on ka vastav prognoos ebatäpsem. Joonisel 20 on toodud hinnang tänase kinnisvaraturu, koostatud ja algatatud detailplaneeringutega ning 2011-2017 toimunud rahvastikumuutuste põhjal, millistes kantides võiks aset leida potentsiaalne rahvastiku kasv.



Joonis 20. Hinnangulised kasvupotentsiaaliga piirkonnad. Tähistatud siniste ovalidega



## Kokkuvõte

- Perioodil 2012-2017 langes Elva valla moodustanud piirkondade rahvastik 2,6% ehk 393 inimese võrra. Vähenemine on toimunud nii väljarände kui ka negatiivse loomuliku iibe tõttu.
- Piirkonna loomulik iive oli aastatel 2011-2016 negatiivne. Keskmiselt oli piirkonnas sel perioodil 162 sündi ning 203 surma aastas.
- Piirkonna rändesaldo oli perioodil 2011-2016 negatiivne. Keskmiselt asus Elva valla alale elama 476 inimest ning lahkus 554 inimest aastas.
- Prognoosiperioodi alguses ehk 2017. aasta 1.jaanuari seisuga elas Elva vallas 14 478 inimest. Baasstsenaariumi arvestab rahvastiku suletuna ehk ilma rändeta, see näitab valla rahvastikuarengu jätkusuutlikkust ehk sisemist taastevõimet. Baasstsenaariumi kohaselt langeb Elva valla rahvastik aastaks 2030 tasemele 13 469.
- Perioodil 2011-2017 kasvas rahvastik peamiselt tiheasustusalades ning Elva linna lähiümbruses. Peamine langus leidis aset hajaasustuses.
- Tõenäoline stsenaarium eeldab täna Elva vallas ning üle Eesti kehtivate trendide rände-, sündimus- ja oodatava eluea trendide jätkumist ka tulevikus. Tõenäolise stsenaariumi ellu minemise korral elab aastal 2030 Elva vallas 12 194 inimest. Tõenäolise stsenaariumi kohaselt jätkub rahvastiku vähenemise ja vananemise tendents.
- Optimistlik stsenaariumi korral elab 2030. aastal 14 700 inimest Elva vallas. Optimistlik stsenaarium eeldab viimaste aastate negatiivse rändesaldo pöördumist ning sündimuse tõusu.
- Pessimistliku stsenaariumi korral elab Elva vallas 2030. aastal 10 525 inimest. Antud stsenaariumi korral leiab aset oluline noorte väljaränne ning toimub tugev rahvastiku vananemine.
- Tööealiste hulk Elva vallas väheneb kõigi stsenaariumite korral. Sellest tulenevalt on Elva valla oluliseks väljakutseks tulevikus vähenev maksubaas, millega tuleb arvestada pikemaajaliste investeeringute teostamisel.
- Kõigi stsenaariumite korral kasvab pensioniealiste osakaal Elva vallas. Sellest tulenevalt võib vallas kasvada surve sotsiaalsüsteemile.
- Tulevikus on vajalik senisest enam tähelepanu pöörata diferentseeritud kantide vaatlemisele. Üha vähem on võimalik rääkida ühtlasest rahvastiku arengust piirkonnas. Eeldada võib piirkondlik koondumist tiheasustusaladesse ja nende ümber. Hajaasustusse elama asumisel eelistatakse looduskauneid paikaid, seda eelkõige veekogude läheduses.
- Elva valla rahvastiku tuleviku suurimaks väljakutseks on väljarände pidurdamine ja sisserände soosimine.



## Kasutatud kirjandus

1. Anvir Health. 2018. Spectrum 5.63.

URL: <http://www.avenirhealth.org/software-spectrum.php>.

2. Arenguseire Keskus. 2018. Hõivatud hõivestsenaariumide ja EIA rahvastikuprognooosi taustal

URL: [https://www.riigikogu.ee/wpcms/wp-content/uploads/2017/09/ASK\\_hõive\\_ja\\_rahvastik.pdf](https://www.riigikogu.ee/wpcms/wp-content/uploads/2017/09/ASK_hõive_ja_rahvastik.pdf)

3. Eesti Statistikaamet 2017. Summaarne sündimuskordaja.

URL: <https://www.stat.ee/34302>

4. Eesti Statistikaamet 2018. Ränne haldusüksuse või asustusüksuse liigi, soo ja rände liigi järgi.

URL: <http://pub.stat.ee/px-web.2001/Dialog/varval.asp?ma=RVR01&ti=R%C4NNE+HALDUS%DCKSUSE+V%D5I+ASUSTUS%DCKSUSE+LIIGI%2C+SOO+JA+R%C4NDE+LIIGI+J%C4RGI&path=../Database/Rahvastik/03Rahvastikusundmused/08Ranne/&lang=2>

5. Eesti Statistikaamet 2018. Elussündinud ema vanuse, maakonna ja asustusüksuse liigi järgi.

URL: <http://pub.stat.ee/px-web.2001/Dialog/varval.asp?ma=RV12&ti=ELUSS%DENDINUD+EMA+VANUSE%2C+MAAKONNA+J+ASUSTUS%DCKSUSE+LIIGI+J%C4RGI&path=../Database/Rahvastik/03Rahvastikusundmused/12Sunnid/&lang=2>

6. Eesti Statistikaamet. 2018. Elussündinud soo ja haldusüksuse või asustusüksuse liigi järgi.

URL: <http://pub.stat.ee/px-web.2001/Dialog/varval.asp?ma=RV112&ti=ELUSS%DENDINUD+SOO+JA+HALDUS%DCKSUSE+V%D5I+ASUSTUS%DCKSUSE+LIIGI+J%C4RGI&path=../Database/Rahvastik/03Rahvastikusundmused/12Sunnid/&lang=2>

7. Eesti Statistikaamet. 2018. Rahvastik soo, vanuse ja 2017. aasta haldusreformi järgse elukoha järgi, 1. Jaanuar. URL: [http://pub.stat.ee/px-web.2001/Dialog/varval.asp?ma=RV0240&ti=RAHVASTIK+SOO%2C+VANUSE+JA+2017%2E+AASTA+HALDUSREFORMI+J%C4RGSE+ELUKOHA+J%C4RGI%2C+1%2E+JAANUAR&path=../Database/Rahvastik/01Rahvastikunaitajad\\_ja\\_koosseis/04Rahvaarv\\_ja\\_rahvastiku\\_koosseis/&lang=2](http://pub.stat.ee/px-web.2001/Dialog/varval.asp?ma=RV0240&ti=RAHVASTIK+SOO%2C+VANUSE+JA+2017%2E+AASTA+HALDUSREFORMI+J%C4RGSE+ELUKOHA+J%C4RGI%2C+1%2E+JAANUAR&path=../Database/Rahvastik/01Rahvastikunaitajad_ja_koosseis/04Rahvaarv_ja_rahvastiku_koosseis/&lang=2)

URL: [http://pub.stat.ee/px-web.2001/Dialog/varval.asp?ma=RV0240&ti=RAHVASTIK+SOO%2C+VANUSE+JA+2017%2E+AASTA+HALDUSREFORMI+J%C4RGSE+ELUKOHA+J%C4RGI%2C+1%2E+JAANUAR&path=../Database/Rahvastik/01Rahvastikunaitajad\\_ja\\_koosseis/04Rahvaarv\\_ja\\_rahvastiku\\_koosseis/&lang=2](http://pub.stat.ee/px-web.2001/Dialog/varval.asp?ma=RV0240&ti=RAHVASTIK+SOO%2C+VANUSE+JA+2017%2E+AASTA+HALDUSREFORMI+J%C4RGSE+ELUKOHA+J%C4RGI%2C+1%2E+JAANUAR&path=../Database/Rahvastik/01Rahvastikunaitajad_ja_koosseis/04Rahvaarv_ja_rahvastiku_koosseis/&lang=2)

8. Eesti Statistikaamet. 2018. Statistika kaardirakendus. URL:

<https://estat.stat.ee/StatistikaKaart/VKR>

9. Eesti Statistikaamet. 2018. Surnud soo ja haldusüksuse või asustusüksuse liigi järgi. URL:

<http://pub.stat.ee/px-web.2001/Dialog/varval.asp?ma=RV49&ti=SURNUD+SOO+JA+HALDUS%DCKSUSE+V%D5I+ASUSTUS%DCKSUSE+LIIGI+J%C4RGI&path=../Database/Rahvastik/03Rahvastikusundmused/10Surmad/&la>

[ng=2](#)

10. Eurostat. 2017. Fertility statistics. URL: [http://ec.europa.eu/eurostat/statistics-explained/index.php/Fertility\\_statistics](http://ec.europa.eu/eurostat/statistics-explained/index.php/Fertility_statistics)

11. Eurostat. 2017. Total fertility rate.  
URL:<http://ec.europa.eu/eurostat/tgm/table.do?tab=table&init=1&language=en&pcode=tps00199&plugin=1>

12. Eurostat. 2018. Life expectancy at birth, 1980-2015 (years). URL:  
[http://ec.europa.eu/eurostat/statistics-explained/index.php?title=File:Life\\_expectancy\\_at\\_birth,\\_1980-2015\\_\(years\).png](http://ec.europa.eu/eurostat/statistics-explained/index.php?title=File:Life_expectancy_at_birth,_1980-2015_(years).png)

13. Humal, K., Sepp, V., Espenberg, K. 2015. Uuring esmatasandi tervishoiuteenuste geograafilise kättesaadavuse vajaduse hindamine ja esmatasandi tervishoiuteenuste optimaalse korralduse mudeli loomine. Osaraport 1. Territoriaalne rahvastikuprognosis KOV-üksuste lõikes aastateks 2020 ja 2030. Tartu: Tartu Ülikool.

14. Maa-amet. 2018. Avalik WMS teenus. URL:  
<https://geoportaal.maaamet.ee/est/Teenused/Avalik-WMS-teenus-p65.html>

15. Maaeluministerium. 2017. Maa-asulate 15–74-aastaste tööhõive ülevaade, 2009–2016 URL:  
<https://www.agri.ee/sites/default/files/content/uuringud/2017/uuring-2017-maapiirkonnad-toohoive.pdf>

16. Org, A. 2012. Elva linna rahvastikuanalüüs. Elva Linnavalitsus.

17. Palupera vallavalitsus. 2017. Palupera valla elanike arv külade kaupa aastate lõikes URL:  
<http://www.palupera.ee/elanike-arv.htm>

18. Puur, A., Põldma, A. 2014. Eesti sündimusareng ja sündimuse mõjutamise võimalused: lühianalüüs. Tallinna Ülikooli Demograafia Instituut.

19. SA Kutsekoda. 2017. Tulevikuvaade tööjõu- ja oskuste vajadusele: tervishoid  
URL: [http://oska.kutsekoda.ee/wp-content/uploads/2016/04/tervishoiu\\_uuringu\\_terviktekst.pdf](http://oska.kutsekoda.ee/wp-content/uploads/2016/04/tervishoiu_uuringu_terviktekst.pdf)

20. Statistikaamet 2014. Rahvastikuprognosis aastani 2040 (koostatud aastal 2014). URL:  
<https://www.stat.ee/76578>

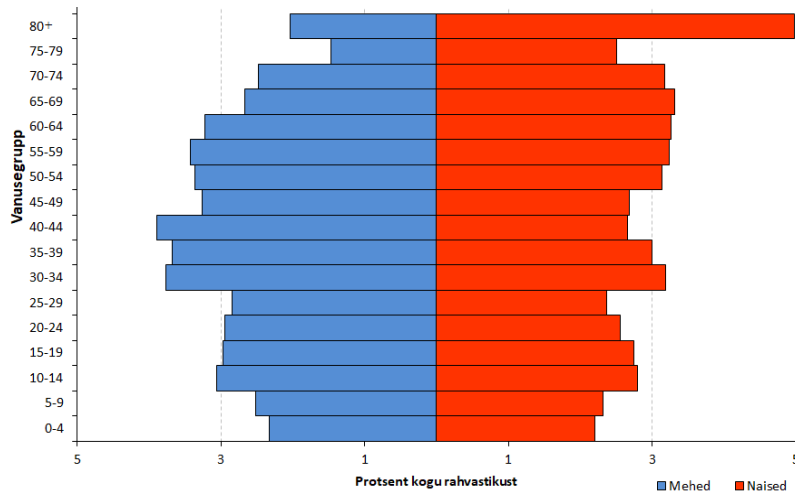
21. Statistikaamet. 2014. Sündimustrendi muutused Eestis  
URL:<https://blog.stat.ee/2014/05/30/sundimustrendi-muutused-eestis/>

22. Tammaru, T. 2009. Rakvere linna rahvastikuprognosis. Rakvere Linnavalitsus.

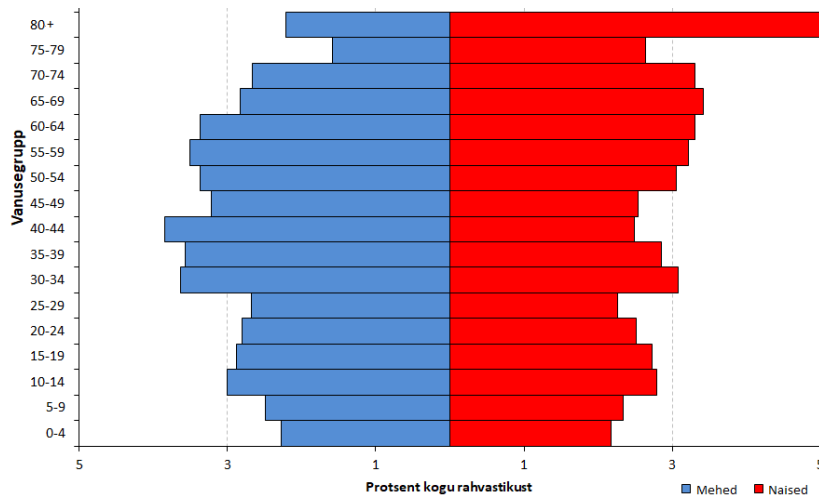
23. Tammaru, T., Kulu, H., Kask, I. 2004. Urbanization, Suburbanization, and Counterurbanization in Estonia. Eurasian Geography and Economics - Eurasian Geogr Econ. 45. 212-229.

24. Tammur, A., Tiit, E-M. Rahvastikuprognosis kohaliku omavalitsusüksuste rühmades. Klasteranalüüs.

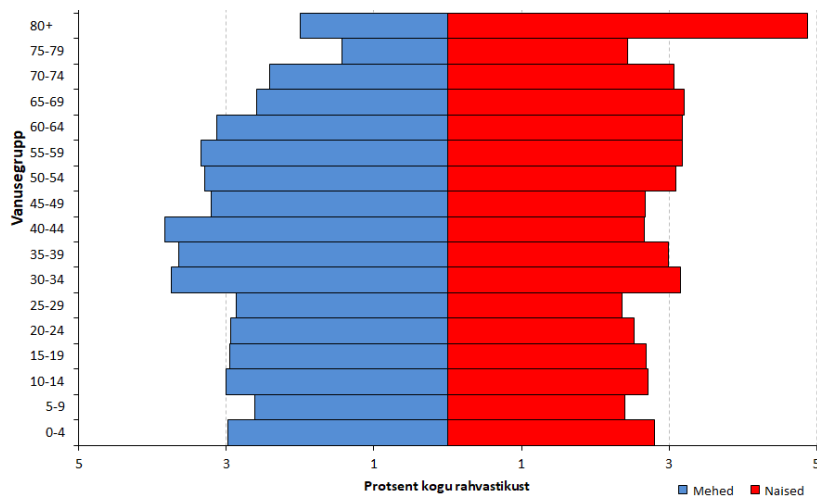
Lisad



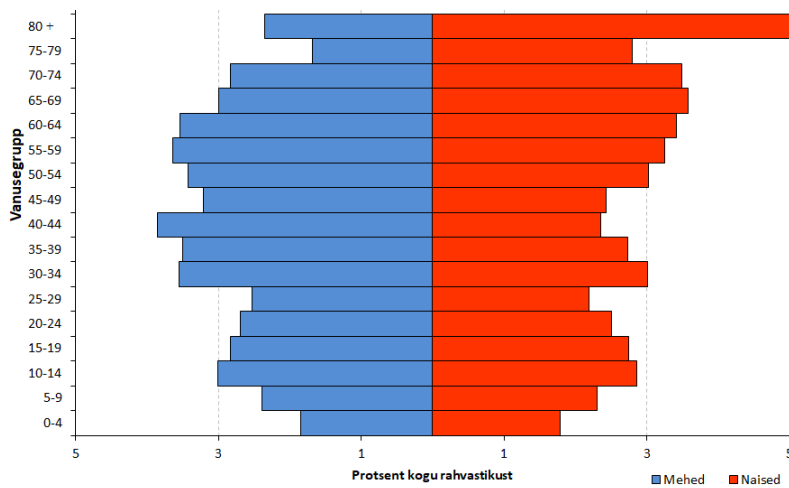
Lisa 1. Rahvastiku koosseis 2025 baasstsenaariumi järgi



Lisa 2. Rahvastiku koosseis 2025 optimistliku stsenaariumi järgi



Lisa 3. Rahvastiku koosseis 2025 tõenäolise stsenaariumi järgi



Lisa 4. Rahvastiku koosseis 2025 pessimistliku stsenaariumi järgi

Lisa 5. Rahvastiku vanusstruktuur 4 erineva stsenaariumi korral

|       |       | rahvastik lähteaastal |        |  |
|-------|-------|-----------------------|--------|--|
| 2017  | Kokku | Mehed                 | Naised |  |
| 0-4   | 737   | 386                   | 351    |  |
| 5-9   | 856   | 449                   | 407    |  |
| 10-14 | 754   | 393                   | 361    |  |
| 15-19 | 724   | 402                   | 322    |  |
| 20-24 | 856   | 479                   | 377    |  |
| 25-29 | 1008  | 540                   | 468    |  |
| 30-34 | 906   | 518                   | 388    |  |
| 35-39 | 871   | 512                   | 359    |  |
| 40-44 | 869   | 454                   | 415    |  |
| 45-49 | 971   | 519                   | 452    |  |
| 50-54 | 960   | 489                   | 471    |  |
| 55-59 | 993   | 500                   | 493    |  |
| 60-64 | 874   | 406                   | 468    |  |
| 65-69 | 837   | 385                   | 452    |  |
| 70-74 | 639   | 251                   | 388    |  |
| 75-79 | 714   | 260                   | 454    |  |
| 80+   | 909   | 229                   | 680    |  |
| Kokku | 14478 | 7172                  | 7306   |  |

| 2018  | baasstsenaarium |      |      | optimistlik stsenaarium |      |      | pessimistlik stsenaarium |      |      | tõenäoline stsenaarium |      |      |
|-------|-----------------|------|------|-------------------------|------|------|--------------------------|------|------|------------------------|------|------|
| 0-4   | 722             | 375  | 346  | 730                     | 380  | 350  | 709                      | 368  | 341  | 717                    | 372  | 345  |
| 5-9   | 846             | 452  | 394  | 849                     | 454  | 395  | 834                      | 445  | 389  | 840                    | 448  | 392  |
| 10-14 | 757             | 388  | 369  | 760                     | 390  | 370  | 743                      | 380  | 363  | 750                    | 384  | 366  |
| 15-19 | 736             | 402  | 334  | 740                     | 404  | 335  | 720                      | 392  | 328  | 728                    | 397  | 331  |
| 20-24 | 790             | 437  | 354  | 795                     | 439  | 356  | 772                      | 425  | 347  | 781                    | 431  | 350  |
| 25-29 | 1028            | 555  | 473  | 1033                    | 558  | 475  | 1007                     | 543  | 463  | 1017                   | 549  | 468  |
| 30-34 | 894             | 507  | 387  | 899                     | 510  | 389  | 872                      | 496  | 376  | 883                    | 501  | 382  |
| 35-39 | 888             | 527  | 362  | 894                     | 529  | 364  | 868                      | 517  | 351  | 878                    | 522  | 356  |
| 40-44 | 826             | 442  | 385  | 831                     | 444  | 387  | 808                      | 433  | 375  | 817                    | 437  | 380  |
| 45-49 | 1010            | 538  | 472  | 1015                    | 540  | 474  | 994                      | 531  | 463  | 1002                   | 535  | 468  |
| 50-54 | 944             | 488  | 456  | 947                     | 490  | 458  | 931                      | 483  | 448  | 938                    | 486  | 452  |
| 55-59 | 985             | 487  | 498  | 987                     | 488  | 499  | 976                      | 484  | 492  | 980                    | 485  | 495  |
| 60-64 | 872             | 407  | 465  | 873                     | 407  | 466  | 866                      | 405  | 461  | 869                    | 406  | 463  |
| 65-69 | 857             | 397  | 460  | 858                     | 397  | 461  | 854                      | 396  | 458  | 856                    | 397  | 459  |
| 70-74 | 626             | 251  | 375  | 627                     | 251  | 375  | 624                      | 251  | 373  | 625                    | 251  | 374  |
| 75-79 | 687             | 239  | 448  | 688                     | 239  | 449  | 686                      | 239  | 447  | 687                    | 239  | 448  |
| 80+   | 936             | 252  | 683  | 936                     | 252  | 684  | 935                      | 252  | 683  | 936                    | 252  | 683  |
| Kokku | 14404           | 7144 | 7261 | 14462                   | 7172 | 7287 | 14199                    | 7040 | 7158 | 14304                  | 7092 | 7212 |
| 2019  | baasstsenaarium |      |      | optimistlik stsenaarium |      |      | pessimistlik stsenaarium |      |      | tõenäoline stsenaarium |      |      |
| 0-4   | 689             | 357  | 332  | 713                     | 370  | 343  | 659                      | 340  | 319  | 679                    | 351  | 328  |
| 5-9   | 835             | 441  | 394  | 841                     | 444  | 396  | 812                      | 427  | 385  | 823                    | 434  | 389  |
| 10-14 | 781             | 410  | 371  | 788                     | 414  | 374  | 753                      | 394  | 359  | 767                    | 402  | 365  |
| 15-19 | 736             | 390  | 346  | 743                     | 394  | 349  | 704                      | 371  | 333  | 720                    | 380  | 340  |
| 20-24 | 764             | 425  | 339  | 773                     | 431  | 342  | 728                      | 403  | 325  | 746                    | 414  | 332  |
| 25-29 | 1010            | 543  | 467  | 1020                    | 549  | 471  | 968                      | 520  | 448  | 989                    | 532  | 457  |
| 30-34 | 905             | 510  | 396  | 916                     | 515  | 401  | 862                      | 487  | 375  | 884                    | 499  | 385  |
| 35-39 | 899             | 535  | 364  | 909                     | 539  | 370  | 858                      | 515  | 343  | 879                    | 525  | 354  |



|       |                 |      |      |                         |      |      |                          |      |      |                        |      |      |
|-------|-----------------|------|------|-------------------------|------|------|--------------------------|------|------|------------------------|------|------|
| 40-44 | 838             | 457  | 381  | 847                     | 461  | 386  | 802                      | 441  | 362  | 820                    | 449  | 371  |
| 45-49 | 948             | 495  | 452  | 956                     | 499  | 457  | 915                      | 481  | 434  | 931                    | 488  | 443  |
| 50-54 | 963             | 504  | 459  | 970                     | 507  | 462  | 937                      | 493  | 443  | 950                    | 499  | 451  |
| 55-59 | 946             | 469  | 477  | 951                     | 471  | 480  | 928                      | 462  | 466  | 937                    | 466  | 471  |
| 60-64 | 899             | 427  | 472  | 902                     | 428  | 474  | 887                      | 424  | 464  | 894                    | 426  | 468  |
| 65-69 | 865             | 393  | 472  | 868                     | 394  | 473  | 858                      | 392  | 466  | 862                    | 393  | 469  |
| 70-74 | 633             | 255  | 377  | 634                     | 256  | 379  | 628                      | 255  | 373  | 631                    | 255  | 376  |
| 75-79 | 671             | 234  | 436  | 672                     | 235  | 438  | 668                      | 234  | 434  | 670                    | 234  | 436  |
| 80+   | 946             | 266  | 680  | 949                     | 267  | 682  | 945                      | 266  | 679  | 947                    | 267  | 681  |
| Kokku | 14328           | 7111 | 7215 | 14452                   | 7174 | 7277 | 13912                    | 6905 | 7008 | 14129                  | 7014 | 7116 |
| 2020  | baasstsenaarium |      |      | optimistlik stsenaarium |      |      | pessimistlik stsenaarium |      |      | tõenäoline stsenaarium |      |      |
| 0-4   | 670             | 349  | 322  | 719                     | 374  | 344  | 618                      | 319  | 298  | 656                    | 340  | 316  |
| 5-9   | 809             | 423  | 386  | 817                     | 428  | 389  | 776                      | 403  | 373  | 792                    | 413  | 380  |
| 10-14 | 792             | 412  | 380  | 802                     | 418  | 384  | 750                      | 388  | 363  | 771                    | 400  | 371  |
| 15-19 | 763             | 409  | 355  | 775                     | 416  | 359  | 717                      | 380  | 336  | 740                    | 395  | 346  |
| 20-24 | 725             | 397  | 328  | 738                     | 405  | 333  | 671                      | 364  | 307  | 698                    | 381  | 317  |
| 25-29 | 967             | 526  | 441  | 983                     | 534  | 448  | 905                      | 491  | 415  | 936                    | 508  | 428  |
| 30-34 | 930             | 514  | 416  | 946                     | 522  | 424  | 865                      | 480  | 385  | 898                    | 497  | 401  |
| 35-39 | 915             | 546  | 369  | 931                     | 554  | 377  | 854                      | 517  | 337  | 885                    | 531  | 353  |
| 40-44 | 833             | 460  | 373  | 847                     | 466  | 380  | 778                      | 435  | 343  | 805                    | 447  | 358  |
| 45-49 | 918             | 480  | 438  | 931                     | 486  | 445  | 868                      | 458  | 410  | 893                    | 469  | 424  |
| 50-54 | 954             | 498  | 455  | 964                     | 503  | 461  | 913                      | 481  | 432  | 934                    | 490  | 444  |
| 55-59 | 948             | 483  | 464  | 956                     | 487  | 469  | 919                      | 473  | 447  | 934                    | 479  | 456  |
| 60-64 | 894             | 415  | 478  | 899                     | 418  | 482  | 876                      | 410  | 466  | 886                    | 414  | 472  |
| 65-69 | 877             | 407  | 470  | 881                     | 409  | 472  | 866                      | 405  | 461  | 873                    | 407  | 466  |
| 70-74 | 647             | 258  | 389  | 650                     | 259  | 391  | 640                      | 257  | 383  | 644                    | 258  | 386  |
| 75-79 | 646             | 240  | 406  | 649                     | 241  | 408  | 642                      | 240  | 402  | 646                    | 241  | 405  |
| 80+   | 961             | 262  | 698  | 966                     | 264  | 702  | 959                      | 263  | 696  | 963                    | 264  | 700  |

|       |                 |      |      |                         |      |      |                          |      |      |                        |      |      |
|-------|-----------------|------|------|-------------------------|------|------|--------------------------|------|------|------------------------|------|------|
| Kokku | 14249           | 7079 | 7168 | 14454                   | 7184 | 7268 | 13617                    | 6764 | 6854 | 13954                  | 6934 | 7023 |
| 2021  | baasstsenaarium |      |      | optimistlik stsenaarium |      |      | pessimistlik stsenaarium |      |      | tõenäoline stsenaarium |      |      |
| 0-4   | 659             | 346  | 313  | 738                     | 387  | 351  | 580                      | 303  | 277  | 639                    | 334  | 305  |
| 5-9   | 767             | 391  | 376  | 777                     | 397  | 380  | 725                      | 365  | 360  | 746                    | 378  | 368  |
| 10-14 | 833             | 439  | 394  | 846                     | 447  | 399  | 778                      | 407  | 371  | 805                    | 423  | 382  |
| 15-19 | 740             | 390  | 351  | 756                     | 399  | 357  | 679                      | 353  | 326  | 710                    | 371  | 338  |
| 20-24 | 739             | 402  | 338  | 757                     | 412  | 344  | 669                      | 359  | 310  | 704                    | 380  | 324  |
| 25-29 | 899             | 507  | 392  | 920                     | 519  | 401  | 819                      | 461  | 358  | 859                    | 484  | 375  |
| 30-34 | 972             | 523  | 449  | 994                     | 534  | 459  | 885                      | 477  | 408  | 928                    | 500  | 428  |
| 35-39 | 908             | 537  | 371  | 929                     | 547  | 382  | 825                      | 497  | 328  | 867                    | 517  | 350  |
| 40-44 | 855             | 476  | 378  | 874                     | 485  | 389  | 781                      | 443  | 338  | 818                    | 460  | 358  |
| 45-49 | 881             | 460  | 421  | 898                     | 467  | 431  | 814                      | 430  | 385  | 848                    | 445  | 403  |
| 50-54 | 947             | 504  | 443  | 961                     | 511  | 451  | 891                      | 481  | 411  | 920                    | 493  | 427  |
| 55-59 | 947             | 478  | 469  | 958                     | 483  | 475  | 907                      | 463  | 444  | 928                    | 471  | 457  |
| 60-64 | 903             | 433  | 470  | 911                     | 437  | 475  | 879                      | 426  | 453  | 893                    | 431  | 462  |
| 65-69 | 845             | 381  | 463  | 851                     | 384  | 467  | 830                      | 379  | 451  | 839                    | 382  | 458  |
| 70-74 | 710             | 298  | 413  | 715                     | 300  | 416  | 702                      | 297  | 405  | 708                    | 299  | 409  |
| 75-79 | 590             | 213  | 377  | 594                     | 215  | 380  | 585                      | 213  | 372  | 590                    | 214  | 375  |
| 80+   | 972             | 268  | 704  | 981                     | 271  | 711  | 971                      | 269  | 702  | 977                    | 270  | 707  |
| Kokku | 14167           | 7046 | 7122 | 14460                   | 7195 | 7268 | 13320                    | 6623 | 6699 | 13779                  | 6852 | 6926 |
| 2022  | baasstsenaarium |      |      | optimistlik stsenaarium |      |      | pessimistlik stsenaarium |      |      | tõenäoline stsenaarium |      |      |
| 0-4   | 637             | 328  | 309  | 755                     | 389  | 366  | 527                      | 269  | 259  | 611                    | 313  | 298  |
| 5-9   | 736             | 386  | 351  | 749                     | 393  | 356  | 687                      | 355  | 332  | 712                    | 370  | 341  |
| 10-14 | 855             | 449  | 407  | 872                     | 459  | 414  | 788                      | 409  | 379  | 822                    | 429  | 393  |
| 15-19 | 753             | 392  | 361  | 772                     | 404  | 368  | 677                      | 347  | 330  | 715                    | 370  | 345  |
| 20-24 | 722             | 400  | 322  | 744                     | 414  | 330  | 636                      | 348  | 288  | 679                    | 374  | 305  |
| 25-29 | 852             | 476  | 376  | 877                     | 490  | 387  | 752                      | 418  | 334  | 802                    | 447  | 355  |

|       |                 |      |      |                         |      |      |                          |      |      |                        |      |      |
|-------|-----------------|------|------|-------------------------|------|------|--------------------------|------|------|------------------------|------|------|
| 30-34 | 1001            | 535  | 467  | 1029                    | 549  | 480  | 893                      | 478  | 416  | 948                    | 506  | 441  |
| 35-39 | 899             | 512  | 387  | 925                     | 525  | 400  | 794                      | 461  | 333  | 847                    | 487  | 360  |
| 40-44 | 862             | 505  | 357  | 886                     | 516  | 370  | 769                      | 462  | 307  | 816                    | 484  | 332  |
| 45-49 | 856             | 444  | 412  | 878                     | 454  | 424  | 772                      | 407  | 366  | 815                    | 426  | 389  |
| 50-54 | 949             | 502  | 447  | 968                     | 511  | 457  | 878                      | 472  | 406  | 915                    | 488  | 427  |
| 55-59 | 927             | 465  | 462  | 942                     | 471  | 471  | 876                      | 445  | 431  | 903                    | 456  | 447  |
| 60-64 | 940             | 461  | 479  | 951                     | 466  | 485  | 908                      | 451  | 457  | 926                    | 458  | 469  |
| 65-69 | 808             | 359  | 448  | 816                     | 363  | 453  | 789                      | 356  | 433  | 801                    | 360  | 441  |
| 70-74 | 748             | 325  | 423  | 756                     | 329  | 427  | 737                      | 324  | 413  | 746                    | 327  | 419  |
| 75-79 | 541             | 196  | 346  | 548                     | 198  | 349  | 535                      | 196  | 339  | 541                    | 197  | 344  |
| 80+   | 997             | 276  | 720  | 1010                    | 280  | 730  | 996                      | 277  | 718  | 1005                   | 280  | 725  |
| Kokku | 14083           | 7011 | 7074 | 14478                   | 7211 | 7267 | 13014                    | 6475 | 6541 | 13604                  | 6772 | 6831 |
| 2023  | baasstsenaarium |      |      | optimistlik stsenaarium |      |      | pessimistlik stsenaarium |      |      | tõenäoline stsenaarium |      |      |
| 0-4   | 634             | 326  | 308  | 791                     | 408  | 384  | 494                      | 252  | 243  | 602                    | 308  | 294  |
| 5-9   | 721             | 375  | 346  | 742                     | 387  | 355  | 659                      | 337  | 322  | 692                    | 357  | 335  |
| 10-14 | 845             | 452  | 394  | 865                     | 463  | 402  | 766                      | 405  | 361  | 806                    | 428  | 377  |
| 15-19 | 756             | 387  | 369  | 778                     | 401  | 378  | 666                      | 334  | 332  | 711                    | 361  | 350  |
| 20-24 | 734             | 400  | 333  | 759                     | 416  | 343  | 632                      | 338  | 294  | 683                    | 369  | 314  |
| 25-29 | 787             | 434  | 353  | 817                     | 451  | 366  | 669                      | 365  | 304  | 728                    | 400  | 329  |
| 30-34 | 1021            | 549  | 472  | 1054                    | 567  | 487  | 892                      | 481  | 411  | 957                    | 516  | 441  |
| 35-39 | 886             | 501  | 385  | 918                     | 517  | 401  | 761                      | 439  | 322  | 824                    | 470  | 354  |
| 40-44 | 879             | 519  | 360  | 909                     | 533  | 375  | 766                      | 467  | 299  | 823                    | 494  | 329  |
| 45-49 | 814             | 432  | 382  | 840                     | 444  | 396  | 713                      | 387  | 326  | 764                    | 410  | 354  |
| 50-54 | 987             | 521  | 467  | 1011                    | 531  | 479  | 901                      | 484  | 417  | 946                    | 503  | 442  |
| 55-59 | 911             | 463  | 447  | 929                     | 472  | 458  | 848                      | 439  | 409  | 881                    | 453  | 428  |
| 60-64 | 932             | 448  | 484  | 947                     | 455  | 492  | 893                      | 436  | 456  | 915                    | 445  | 471  |
| 65-69 | 806             | 360  | 445  | 817                     | 365  | 451  | 783                      | 356  | 427  | 798                    | 361  | 437  |
| 70-74 | 766             | 335  | 431  | 776                     | 340  | 436  | 752                      | 334  | 418  | 764                    | 338  | 426  |

|       |                 |      |      |                         |      |      |                          |      |      |                        |      |      |
|-------|-----------------|------|------|-------------------------|------|------|--------------------------|------|------|------------------------|------|------|
| 75-79 | 530             | 196  | 334  | 538                     | 199  | 339  | 523                      | 196  | 327  | 531                    | 198  | 332  |
| 80+   | 990             | 275  | 715  | 1 008                   | 280  | 728  | 990                      | 277  | 713  | 1 002                  | 280  | 722  |
| Kokku | 13999           | 6973 | 7025 | 13491                   | 7229 | 7270 | 12708                    | 6327 | 6381 | 12425                  | 6691 | 6735 |
| 2024  | baasstsenaarium |      |      | optimistlik stsenaarium |      |      | pessimistlik stsenaarium |      |      | tõenäoline stsenaarium |      |      |
| 0-4   | 631             | 325  | 306  | 820                     | 423  | 398  | 465                      | 237  | 229  | 593                    | 304  | 289  |
| 5-9   | 688             | 357  | 331  | 725                     | 378  | 348  | 609                      | 309  | 300  | 654                    | 336  | 318  |
| 10-14 | 834             | 441  | 394  | 857                     | 454  | 403  | 744                      | 388  | 357  | 789                    | 414  | 375  |
| 15-19 | 780             | 409  | 371  | 806                     | 425  | 381  | 676                      | 348  | 328  | 728                    | 379  | 350  |
| 20-24 | 734             | 388  | 345  | 763                     | 406  | 357  | 616                      | 316  | 299  | 675                    | 352  | 322  |
| 25-29 | 760             | 422  | 338  | 795                     | 442  | 352  | 625                      | 343  | 282  | 693                    | 383  | 310  |
| 30-34 | 1003            | 538  | 465  | 1041                    | 558  | 483  | 854                      | 458  | 396  | 929                    | 498  | 431  |
| 35-39 | 898             | 504  | 394  | 935                     | 523  | 413  | 751                      | 431  | 320  | 825                    | 468  | 357  |
| 40-44 | 890             | 527  | 363  | 924                     | 543  | 381  | 756                      | 465  | 291  | 823                    | 497  | 327  |
| 45-49 | 826             | 447  | 378  | 857                     | 462  | 395  | 706                      | 394  | 313  | 767                    | 421  | 346  |
| 50-54 | 926             | 479  | 447  | 954                     | 492  | 462  | 824                      | 435  | 389  | 876                    | 458  | 418  |
| 55-59 | 929             | 479  | 450  | 952                     | 489  | 462  | 854                      | 450  | 404  | 894                    | 466  | 427  |
| 60-64 | 896             | 432  | 464  | 913                     | 440  | 473  | 847                      | 417  | 431  | 875                    | 427  | 448  |
| 65-69 | 831             | 378  | 452  | 845                     | 385  | 460  | 803                      | 373  | 430  | 822                    | 379  | 442  |
| 70-74 | 773             | 332  | 441  | 786                     | 338  | 448  | 758                      | 331  | 427  | 771                    | 336  | 436  |
| 75-79 | 537             | 200  | 337  | 547                     | 205  | 343  | 528                      | 201  | 327  | 538                    | 204  | 334  |
| 80+   | 981             | 281  | 700  | 1 004                   | 288  | 716  | 981                      | 283  | 698  | 996                    | 287  | 709  |
| Kokku | 13917           | 6939 | 6976 | 13520                   | 7251 | 7275 | 12397                    | 6179 | 6221 | 13248                  | 6609 | 6639 |
| 2025  | baasstsenaarium |      |      | optimistlik stsenaarium |      |      | pessimistlik stsenaarium |      |      | tõenäoline stsenaarium |      |      |
| 0-4   | 627             | 322  | 304  | 841                     | 433  | 408  | 440                      | 224  | 216  | 583                    | 298  | 284  |
| 5-9   | 670             | 348  | 321  | 730                     | 381  | 349  | 568                      | 289  | 279  | 631                    | 325  | 306  |
| 10-14 | 808             | 423  | 386  | 833                     | 437  | 396  | 708                      | 363  | 345  | 758                    | 393  | 365  |
| 15-19 | 791             | 411  | 379  | 820                     | 429  | 391  | 674                      | 342  | 332  | 732                    | 377  | 356  |

|       |       |      |      |       |      |      |       |      |      |       |      |      |
|-------|-------|------|------|-------|------|------|-------|------|------|-------|------|------|
| 20-24 | 761   | 407  | 354  | 795   | 427  | 367  | 629   | 326  | 302  | 695   | 367  | 328  |
| 25-29 | 721   | 394  | 327  | 760   | 417  | 343  | 569   | 305  | 264  | 646   | 350  | 296  |
| 30-34 | 961   | 520  | 440  | 1004  | 544  | 460  | 792   | 429  | 363  | 877   | 475  | 402  |
| 35-39 | 922   | 508  | 415  | 966   | 530  | 436  | 754   | 423  | 330  | 839   | 466  | 373  |
| 40-44 | 906   | 538  | 367  | 946   | 558  | 388  | 751   | 466  | 285  | 830   | 503  | 326  |
| 45-49 | 820   | 450  | 370  | 856   | 467  | 389  | 683   | 388  | 294  | 752   | 420  | 332  |
| 50-54 | 897   | 464  | 433  | 930   | 479  | 450  | 779   | 414  | 365  | 840   | 441  | 399  |
| 55-59 | 921   | 473  | 447  | 948   | 486  | 462  | 831   | 439  | 393  | 879   | 458  | 421  |
| 60-64 | 897   | 445  | 451  | 918   | 456  | 463  | 840   | 427  | 412  | 873   | 440  | 433  |
| 65-69 | 827   | 368  | 458  | 844   | 377  | 467  | 794   | 362  | 432  | 816   | 370  | 447  |
| 70-74 | 783   | 343  | 439  | 799   | 351  | 447  | 764   | 342  | 422  | 781   | 348  | 433  |
| 75-79 | 550   | 203  | 347  | 563   | 209  | 355  | 540   | 204  | 337  | 552   | 207  | 345  |
| 80+   | 970   | 281  | 689  | 999   | 290  | 709  | 971   | 284  | 686  | 990   | 289  | 701  |
| Kokku | 13832 | 6898 | 6927 | 14552 | 7271 | 7280 | 12087 | 6027 | 6057 | 13074 | 6527 | 6547 |

| 2026  | baasstsenaarium |     |     | optimistlik stsenaarium |     |     | pessimistlik stsenaarium |     |     | tõenäoline stsenaarium |     |     |
|-------|-----------------|-----|-----|-------------------------|-----|-----|--------------------------|-----|-----|------------------------|-----|-----|
| 0-4   | 621             | 320 | 302 | 853                     | 439 | 413 | 418                      | 212 | 206 | 571                    | 293 | 279 |
| 5-9   | 658             | 345 | 313 | 750                     | 395 | 355 | 530                      | 272 | 258 | 614                    | 319 | 295 |
| 10-14 | 766             | 390 | 376 | 793                     | 407 | 387 | 658                      | 326 | 332 | 712                    | 358 | 354 |
| 15-19 | 832             | 438 | 393 | 864                     | 457 | 407 | 702                      | 361 | 340 | 767                    | 400 | 367 |
| 20-24 | 738             | 388 | 350 | 775                     | 411 | 365 | 591                      | 299 | 292 | 665                    | 344 | 321 |
| 25-29 | 736             | 399 | 337 | 779                     | 424 | 354 | 567                      | 299 | 268 | 652                    | 349 | 302 |
| 30-34 | 893             | 502 | 391 | 941                     | 529 | 413 | 705                      | 399 | 306 | 800                    | 451 | 349 |
| 35-39 | 964             | 516 | 447 | 1013                    | 542 | 471 | 774                      | 421 | 353 | 870                    | 470 | 400 |
| 40-44 | 898             | 529 | 369 | 944                     | 551 | 393 | 723                      | 447 | 276 | 812                    | 489 | 323 |
| 45-49 | 842             | 466 | 376 | 883                     | 486 | 398 | 686                      | 396 | 290 | 765                    | 432 | 333 |
| 50-54 | 861             | 444 | 416 | 898                     | 462 | 436 | 726                      | 386 | 339 | 796                    | 417 | 378 |
| 55-59 | 913             | 479 | 435 | 945                     | 494 | 451 | 810                      | 438 | 372 | 866                    | 462 | 404 |
| 60-64 | 896             | 440 | 456 | 921                     | 452 | 469 | 829                      | 418 | 410 | 868                    | 434 | 434 |

|       |       |      |      |       |      |      |       |      |      |       |      |      |
|-------|-------|------|------|-------|------|------|-------|------|------|-------|------|------|
| 65-69 | 835   | 384  | 450  | 856   | 395  | 461  | 796   | 376  | 419  | 823   | 386  | 437  |
| 70-74 | 755   | 321  | 433  | 774   | 331  | 443  | 734   | 320  | 413  | 753   | 327  | 426  |
| 75-79 | 603   | 234  | 369  | 619   | 242  | 377  | 592   | 235  | 356  | 607   | 240  | 366  |
| 80+   | 935   | 265  | 670  | 970   | 275  | 694  | 936   | 269  | 668  | 959   | 274  | 684  |
| Kokku | 13746 | 6860 | 6883 | 14578 | 7292 | 7287 | 11777 | 5874 | 5898 | 12900 | 6445 | 6452 |

| 2027  | baasstsenaarium |      |      | optimistlik stsenaarium |      |      | pessimistlik stsenaarium |      |      | tõenäoline stsenaarium |      |      |
|-------|-----------------|------|------|-------------------------|------|------|--------------------------|------|------|------------------------|------|------|
| 0-4   | 615             | 316  | 299  | 856                     | 441  | 415  | 399                      | 202  | 196  | 558                    | 286  | 272  |
| 5-9   | 637             | 327  | 309  | 767                     | 396  | 371  | 478                      | 238  | 240  | 586                    | 297  | 288  |
| 10-14 | 736             | 385  | 351  | 765                     | 403  | 362  | 619                      | 316  | 304  | 678                    | 351  | 327  |
| 15-19 | 854             | 448  | 406  | 890                     | 469  | 421  | 712                      | 364  | 348  | 783                    | 406  | 377  |
| 20-24 | 751             | 391  | 360  | 792                     | 416  | 376  | 589                      | 293  | 296  | 671                    | 342  | 328  |
| 25-29 | 719             | 398  | 321  | 766                     | 426  | 340  | 533                      | 288  | 245  | 627                    | 343  | 283  |
| 30-34 | 846             | 471  | 375  | 899                     | 500  | 399  | 640                      | 357  | 282  | 744                    | 415  | 329  |
| 35-39 | 993             | 528  | 465  | 1048                    | 557  | 491  | 782                      | 421  | 361  | 889                    | 476  | 413  |
| 40-44 | 889             | 505  | 385  | 941                     | 530  | 411  | 693                      | 412  | 281  | 793                    | 459  | 333  |
| 45-49 | 849             | 494  | 355  | 896                     | 516  | 379  | 673                      | 415  | 258  | 763                    | 456  | 307  |
| 50-54 | 837             | 430  | 407  | 879                     | 449  | 429  | 685                      | 364  | 321  | 763                    | 399  | 364  |
| 55-59 | 916             | 477  | 439  | 952                     | 494  | 458  | 798                      | 430  | 368  | 861                    | 457  | 404  |
| 60-64 | 878             | 428  | 449  | 907                     | 442  | 465  | 800                      | 402  | 397  | 845                    | 420  | 425  |
| 65-69 | 868             | 408  | 459  | 893                     | 421  | 472  | 823                      | 399  | 424  | 854                    | 411  | 444  |
| 70-74 | 722             | 303  | 419  | 744                     | 314  | 430  | 697                      | 301  | 396  | 720                    | 309  | 411  |
| 75-79 | 633             | 255  | 378  | 654                     | 266  | 388  | 622                      | 257  | 364  | 639                    | 264  | 376  |
| 80+   | 919             | 259  | 660  | 960                     | 271  | 689  | 921                      | 263  | 657  | 948                    | 270  | 677  |
| Kokku | 13662           | 6823 | 6837 | 14609                   | 7311 | 7296 | 11464                    | 5722 | 5738 | 12722                  | 6361 | 6358 |

| 2028 | baasstsenaarium |     |     | optimistlik stsenaarium |     |     | pessimistlik stsenaarium |     |     | tõenäoline stsenaarium |     |     |
|------|-----------------|-----|-----|-------------------------|-----|-----|--------------------------|-----|-----|------------------------|-----|-----|
| 0-4  | 608             | 313 | 295 | 850                     | 438 | 412 | 382                      | 194 | 188 | 545                    | 279 | 266 |
| 5-9  | 634             | 326 | 308 | 803                     | 415 | 388 | 445                      | 221 | 224 | 577                    | 293 | 284 |

|       |                 |      |      |                         |      |      |                          |      |      |                        |      |      |
|-------|-----------------|------|------|-------------------------|------|------|--------------------------|------|------|------------------------|------|------|
| 10-14 | 721             | 375  | 346  | 759                     | 397  | 362  | 592                      | 297  | 294  | 658                    | 337  | 321  |
| 15-19 | 844             | 451  | 393  | 883                     | 474  | 409  | 690                      | 359  | 330  | 767                    | 405  | 362  |
| 20-24 | 754             | 386  | 368  | 798                     | 413  | 386  | 578                      | 280  | 298  | 667                    | 333  | 333  |
| 25-29 | 731             | 398  | 333  | 782                     | 428  | 354  | 529                      | 278  | 251  | 630                    | 338  | 292  |
| 30-34 | 782             | 429  | 352  | 839                     | 462  | 378  | 557                      | 305  | 252  | 670                    | 368  | 302  |
| 35-39 | 1013            | 543  | 470  | 1073                    | 575  | 499  | 781                      | 425  | 356  | 899                    | 485  | 413  |
| 40-44 | 878             | 494  | 384  | 934                     | 522  | 412  | 660                      | 390  | 270  | 770                    | 443  | 327  |
| 45-49 | 866             | 509  | 357  | 918                     | 533  | 385  | 671                      | 420  | 250  | 770                    | 466  | 304  |
| 50-54 | 796             | 419  | 377  | 842                     | 440  | 402  | 627                      | 345  | 281  | 714                    | 384  | 330  |
| 55-59 | 954             | 496  | 458  | 994                     | 514  | 480  | 820                      | 442  | 378  | 892                    | 472  | 419  |
| 60-64 | 864             | 429  | 435  | 896                     | 444  | 452  | 773                      | 397  | 376  | 825                    | 418  | 407  |
| 65-69 | 863             | 399  | 464  | 890                     | 412  | 478  | 809                      | 386  | 423  | 845                    | 399  | 446  |
| 70-74 | 723             | 306  | 417  | 745                     | 317  | 429  | 692                      | 302  | 390  | 718                    | 311  | 407  |
| 75-79 | 651             | 265  | 386  | 672                     | 275  | 397  | 634                      | 265  | 369  | 655                    | 273  | 382  |
| 80+   | 917             | 262  | 656  | 958                     | 274  | 684  | 913                      | 265  | 648  | 944                    | 273  | 671  |
| Kokku | 13599           | 6800 | 6799 | 14636                   | 7333 | 7307 | 11153                    | 5571 | 5578 | 12546                  | 6277 | 6266 |
| 2029  | baasstsenaarium |      |      | optimistlik stsenaarium |      |      | pessimistlik stsenaarium |      |      | tõenäoline stsenaarium |      |      |
| 0-4   | 602             | 310  | 292  | 845                     | 435  | 410  | 367                      | 186  | 181  | 532                    | 272  | 259  |
| 5-9   | 630             | 324  | 306  | 832                     | 430  | 402  | 416                      | 206  | 210  | 568                    | 288  | 280  |
| 10-14 | 688             | 356  | 331  | 742                     | 387  | 355  | 541                      | 269  | 272  | 620                    | 316  | 304  |
| 15-19 | 833             | 440  | 393  | 875                     | 465  | 410  | 668                      | 342  | 326  | 751                    | 391  | 360  |
| 20-24 | 778             | 408  | 370  | 826                     | 437  | 389  | 588                      | 294  | 294  | 683                    | 351  | 332  |
| 25-29 | 731             | 386  | 345  | 785                     | 419  | 367  | 514                      | 257  | 257  | 623                    | 322  | 301  |
| 30-34 | 756             | 418  | 337  | 817                     | 453  | 364  | 513                      | 283  | 230  | 635                    | 351  | 284  |
| 35-39 | 996             | 532  | 464  | 1061                    | 566  | 495  | 743                      | 402  | 341  | 871                    | 468  | 403  |
| 40-44 | 890             | 497  | 392  | 951                     | 528  | 424  | 650                      | 382  | 268  | 771                    | 441  | 330  |
| 45-49 | 877             | 517  | 360  | 934                     | 544  | 390  | 661                      | 418  | 242  | 771                    | 469  | 302  |
| 50-54 | 808             | 434  | 374  | 859                     | 457  | 401  | 620                      | 352  | 268  | 717                    | 395  | 322  |

|       |                 |      |      |                         |      |      |                          |      |      |                        |      |      |
|-------|-----------------|------|------|-------------------------|------|------|--------------------------|------|------|------------------------|------|------|
| 55-59 | 896             | 457  | 439  | 939                     | 477  | 463  | 746                      | 395  | 350  | 825                    | 429  | 396  |
| 60-64 | 883             | 445  | 438  | 918                     | 461  | 457  | 778                      | 407  | 371  | 837                    | 431  | 406  |
| 65-69 | 832             | 386  | 445  | 860                     | 400  | 460  | 767                      | 369  | 398  | 809                    | 385  | 424  |
| 70-74 | 749             | 324  | 425  | 772                     | 335  | 437  | 711                      | 318  | 393  | 741                    | 329  | 412  |
| 75-79 | 661             | 264  | 397  | 683                     | 275  | 408  | 639                      | 263  | 376  | 663                    | 272  | 392  |
| 80+   | 926             | 272  | 654  | 969                     | 286  | 683  | 916                      | 274  | 641  | 952                    | 285  | 668  |
| Kokku | 13535           | 6770 | 6765 | 14669                   | 7354 | 7315 | 10838                    | 5417 | 5418 | 12370                  | 6196 | 6174 |
| 2030  | baasstsenaarium |      |      | optimistlik stsenaarium |      |      | pessimistlik stsenaarium |      |      | tõenäoline stsenaarium |      |      |
| 0-4   | 596             | 307  | 290  | 841                     | 433  | 408  | 352                      | 178  | 173  | 519                    | 266  | 253  |
| 5-9   | 626             | 322  | 304  | 853                     | 441  | 412  | 391                      | 193  | 197  | 558                    | 283  | 275  |
| 10-14 | 669             | 348  | 321  | 747                     | 391  | 356  | 500                      | 249  | 251  | 597                    | 305  | 292  |
| 15-19 | 807             | 422  | 385  | 851                     | 448  | 403  | 632                      | 318  | 314  | 720                    | 370  | 350  |
| 20-24 | 789             | 410  | 379  | 840                     | 441  | 399  | 586                      | 288  | 298  | 688                    | 349  | 338  |
| 25-29 | 758             | 405  | 354  | 817                     | 440  | 377  | 526                      | 267  | 260  | 643                    | 336  | 307  |
| 30-34 | 717             | 391  | 326  | 783                     | 428  | 355  | 458                      | 245  | 213  | 588                    | 319  | 270  |
| 35-39 | 954             | 515  | 439  | 1024                    | 552  | 472  | 682                      | 374  | 308  | 819                    | 445  | 374  |
| 40-44 | 914             | 501  | 413  | 982                     | 535  | 447  | 653                      | 375  | 278  | 785                    | 440  | 346  |
| 45-49 | 893             | 528  | 365  | 955                     | 558  | 397  | 656                      | 420  | 237  | 777                    | 476  | 301  |
| 50-54 | 803             | 437  | 366  | 858                     | 463  | 396  | 597                      | 347  | 250  | 703                    | 394  | 309  |
| 55-59 | 869             | 444  | 425  | 916                     | 465  | 451  | 702                      | 375  | 327  | 790                    | 413  | 377  |
| 60-64 | 877             | 441  | 436  | 915                     | 458  | 457  | 758                      | 397  | 360  | 824                    | 425  | 400  |
| 65-69 | 835             | 400  | 434  | 865                     | 415  | 451  | 760                      | 379  | 381  | 807                    | 397  | 410  |
| 70-74 | 749             | 317  | 432  | 774                     | 329  | 445  | 704                      | 309  | 396  | 738                    | 321  | 417  |
| 75-79 | 671             | 275  | 396  | 695                     | 286  | 408  | 645                      | 273  | 373  | 673                    | 283  | 390  |
| 80+   | 940             | 278  | 662  | 984                     | 292  | 691  | 923                      | 278  | 645  | 965                    | 290  | 675  |
| Kokku | 13469           | 6741 | 6728 | 14700                   | 7374 | 7325 | 10525                    | 5265 | 5261 | 12194                  | 6112 | 6082 |