

Saltsjöbadens samskola

Antikvarisk förundersökning, februari 2012

(Tattby 38:1)



NACKA
KOMMUN

Antikvarie Johan Aspfors, planenheten
Beställare: Fastighetskontoret

Inledning

Bakgrund, syfte och kulturhistoriskt värde

Saltsjöbadens samskola ska byggas om till F-9-skola. Inför de ändringar som måste göras har kommunantikvarien fått i uppdrag av fastighetskontoret att redogöra för kulturvärden i byggnaden. Syftet med denna antikvariska förundersökning är att tydliggöra på ett tidigt stadium vilka grundläggande kulturhistoriska värden projekteringsarbetet har att ta ställning till. Under projekteringsfasen ska samråd ske med kommunantikvarien eller annan antikvarisk kompetens.

Förundersökningen är det första ledet i efterlevandet av plan- och bygglagens allmänna krav om varsamhet och förbud mot förvanskning. Sistnämnda krav gäller för särskilt värdefulla byggnader enligt 8 kap 13 §. Den äldre delen av samskolan är medtagen i kommunens kulturmiljöprogram och bedöms uppfylla kraven i PBL 8:13. Byggnaden ligger inom planlagt område, men saknar i nuläget planskydd.

Historik

Saltsjöbadens samskola grundades 1895 som en privat skola av fröken Signe Mellin. Detta ska ses i ljuset av Saltsjöbanans invigning 1893, startskottet för bad- och villaorten Saltsjöbadens uppbyggnad. Läroverken i Stockholm bedömdes ligga för långt bort varför det ansågs nödvändigt med en egen skola. Namnet samskola hänger ihop med att undervisningen var gemensam för pojkar och flickor. Första skolbyggnaden var ett trähus som byggdes 1896 vid Ringparken.

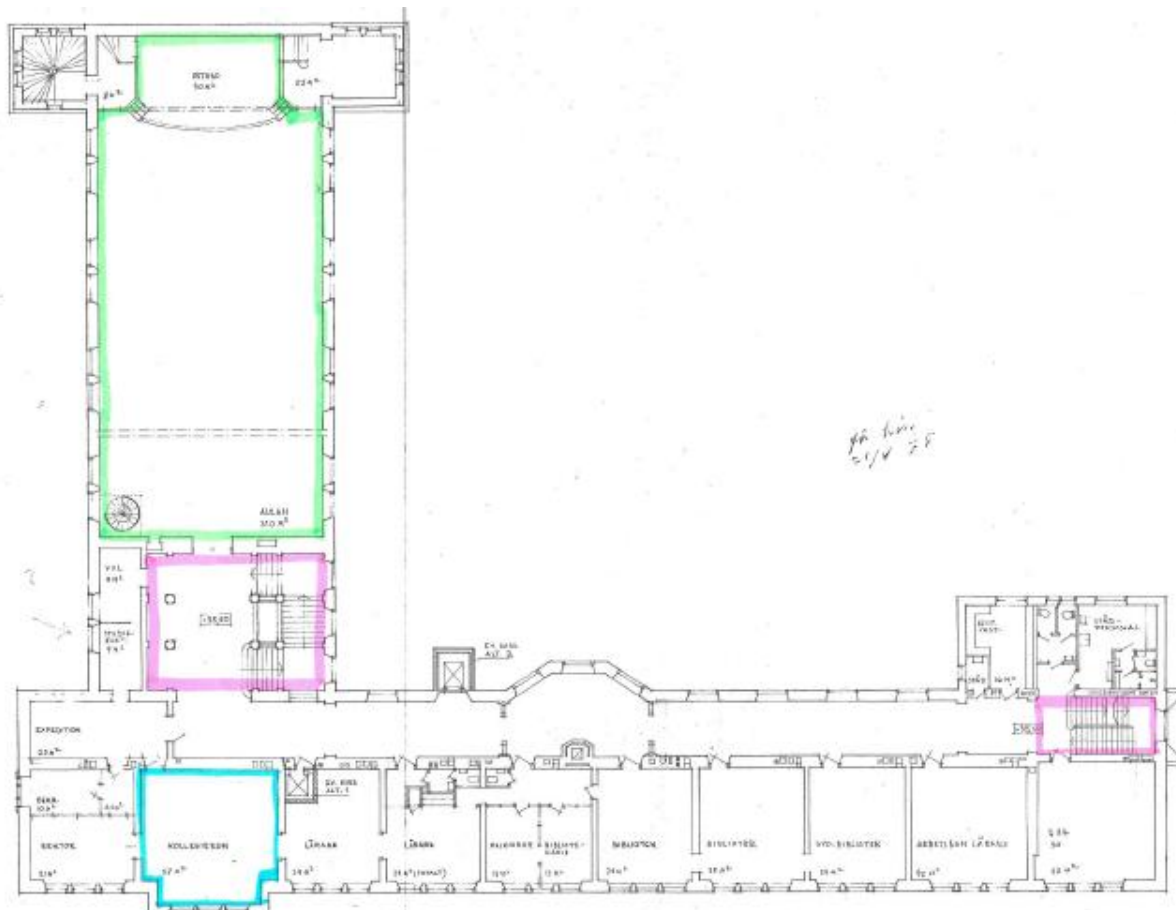
Den gamla skolan blev snabbt otillräcklig i det expanderande samhället. Den ersattes av nuvarande tegelbyggnad 1915, belägen i utkanten av Tattbyskogen nära Saltsjöbanans grenlinje till Solsidan (gamla skolan revs 1982). Denna förgrening stod färdig 1913. Benämningen på skolan var "fullständig högre samskola". Järnvägsaktiebolaget hade skänkt tomtmarken och som arkitekt anlätades Ture Stenberg (1863-1917). Södra längans vind byggdes om 1923 i syfte att utöka lokalerna. Under senare tid har även delar av korridorsystemet byggts om till rum. 1964-65 byggdes skolan ut för att tillgodose gymnasiets behov, enligt arkitekt Torgny Gynnerstedts ritningar. Den nya delen fick en stram, lådliknande form enligt 1960-talets modernistiska ideal. 1982-83 tillkom en ytterligare byggnad i vinkeln mellan "Nya byggnaden" och "Gamla byggnaden", kallad "Tillbyggnaden". Denna del skulle bli rymma undervisningslokaler för hemkunskap och teknikundervisning.

Gamla byggnadens konstruktion och arkitektur

Arkitekten Ture Stenberg var verksam främst i Stockholm och Uppsala. Han har ritat bl a flera bostadshus på Östermalm. Även institutionsbyggnader hörde till hans uppdrag, t ex Ulltuna lantbruksskola (1912). Karriären inleddes i Nordamerika, där han verkade som arkitekt åren 1888-93.

Stenbergs ritningar till samskolan är daterade 1913. De visar en byggnad med en vinkelformad plan. I norra flygeln ryms de större samlingshallarna; en gymnastiksal i bottenvåningen och en aula en trappa upp. På ritningarna kallas aulan för bönsal, en annan beteckning som förekommer vid denna tid är högtidssal.

I den södra flygeln ryms skolsalarna och personalutrymmen. Planlösningen följer det sedvanliga sidokorridorssystemet. Korridorerna vett mot norr och "lärosalarna" mot söder. Detta markeras tydligt av fönstersättningen; mot söder är fönstren större och kopplade tre och tre, medan korridorsfönstren mot norr är mindre och traditionellare i utformningen. Huvudtrapphuset ligger där norra längan möter södra, med huvudentré mot väster. Ett mindre trapphus ligger i södra längans östra del.



Plan av våning 1 tr. Grönt markerar aulan, blått kollegierum och ljusrött trapphus.

Husets konstruktion uppvisar både gamla och nya drag, vilket är typiskt för tiden kring första världskriget. Tegelmurarna är på traditionellt sätt bärande och murade på plats medan bjälklagen är utförda av det nya materialet armerad betong enligt "Vikerts system". Sockelns grova granitmurar ser massiva ut men är bakgjutna av betong. Taken i trapphusen är utförda som kryssvalv. Yttertakets är av trä, från början klätt med "rött taktegel från Börringe bruk på underpanel, papp och läkt".

Byggnadens arkitektur utgör ett typexempel på den nationalromantiska stil som förekom omkring 1910. De nationalistiska idéströmningar som fanns i samhället vid denna tid hade fått arkitekterna att se tillbaka på äldre epokers byggnadskonst. Populära förebilder var allmogens timmerbyggnader och vasa/stormaktstidens herremanshus av tegel och sten. Även medeltidens borgar och landsortskyrkor studerades flitigt. Särskilt det hantverksmässiga uttrycket på äldre material, t ex handslaget tegel och handbilat timmer, var något man försökte efterlikna – en reaktion mot industrialismens massproducering av byggnadsdetaljer med hög precision. Materialen skulle vara "äkta" och redovisas tydligt, t ex skulle tegel inte överputsas. Den idémässiga bakgrunden kan bl a hittas i engelska Arts-and-Crafts-rörelsen som betonade hantverkets betydelse för arkitekturen.

Nordiska arkitekter beundrade engelsmännens förmåga att skapa något nytt på traditionell grund. Det handlade inte längre om att strikt kopiera former från förr, vilket var brukligt under 1800-talet, utan att hämta inspiration för att kunna skapa en "gammalnordisk" känsla. Samskolans höga tegeltak på norra flygeln, byggnadsvolymernas kraftfulla proportioner och den massiva murkänslan i sockel och tegelfasader är drag som återfinns i medeltida kyrkor. Men man gjorde inte anspråk på att kopiera originalen. De spetsbågiga fönstren är inte renodlat gotiska, de har fel proportioner och kopplas ibland ihop i grupper. Gymnastiksalens mycket breda fönster med hoptryckta spetsbågar

uttrycker kanske tydligast denna tolkningsfrihet. Dessa fönsters mjuka former anknyter dessutom till den nya jugendstilen, samtidigt som man ser inflytelser från anglosaxisk arkitektur. Det samlade intrycket blir ålderdomligt, men det handlar mer om en associationsrikedom på ett allmänt plan. Den höga grovt huggna granitsockeln binder ihop byggnaden med platsens berg, ett för nationalromantiken omtyckt tillvägagångssätt.

Samskolans arkitektur uppvisar även modernare drag, med anknytning till 1910-talets rationella industriarkitektur som utgick mera från funktionen. Detta kan ses i södra längans fasad, med rakt avslutade och fönsterbandsliknande lärosalsfönster. Här prioriterades salarnas behov av ljusinsläpp.

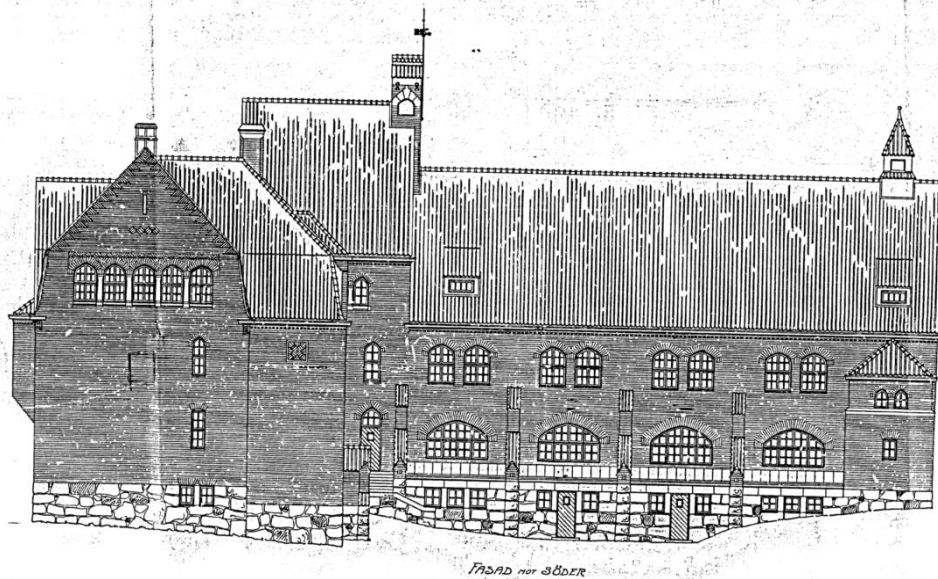


Entréfasaden vid invigningen 1915.



Aulan och huvudtrapphuset 1915. De vitkalkade ytorna har ett stramt utförande utan dekor.

RITNING TILL SAMSKOLA VID SALT SJÖBADEN



Fasadritning av Ture Stenberg från 1913 som visar aulalängans östra långsida och klassrumslängans gavel.



"Nya byggnaden" från 1965 och den äldre delens sydfasad innan tillbyggnaden 1983.

Källor och litteratur

- Blohm, Gösta: Gamla Saltsjöbaden - minnen. Stockholm 1982.
Elevens A-Ö, läsåret 2011-2012 Saltsjöbadens samskola (bl a historik):
<http://www.samskolan.org/wp-content/uploads/2011/12/A-%C3%96-20112012.pdf>
Kulturmiljöprogram för Nacka kommun. 2012.
Lindberg, Gunnar: Saltsjöbadens historia. Uppsala 1959.
Lundén, Josef: Saltsjöbadens samskolas nya byggnad. Stockholm 1915.
Nacka kommuns lokalhistoriska arkiv: fotografier och artiklar.
Nacka kommuns ritningsarkiv (stadsbyggnadsservice).
Stockholm-Saltsjön 1892-1992. Stockholm 1992.

Bevarandevärda delar i ord och bild

Exteriör

- Sockel av grovt huggen granit med dekorativa inslag av runda, utstickande naturstenar
- Huvudentréns granittrappa med murar och uthuggna sittbänkar
- Oputsade tegelfasader med taklister, fönstervalv och detaljer av sten
- Småspröjsade, ljusa fönstersnickerier
- Enkupigt lertegel med plåt och koppardetaljer
- Ursprungliga entrédörrar med svarta smidesdetaljer

Interiör

- Rumsvolymer och takhöjder i aula, gymnastiksal, trapphus, hallar, korridorer och kollegierum
- Skolsalars takhöjd
- Taklister
- Trapphusens valv, pelare, stolpar, smidesräcken och golvbeläggning av brun och grå kalksten. Den vita färgsättningen av putsade ytor.
- Materialkaraktären på putsade ytor på tak och väggar
- Jugendarmaturer i trapphus, korridorer och andra utrymmen
- I hela huset ursprunglig golvbeläggning av brun och grå kalksten samt aulaläktarens målade brädgolv
- Gymnastiksalens brunlaserade brädtak med lister samt salens fönsteröppningar
- Aulans öppna takstolskonstruktion, snickerier, bänkar, läktare med pelare och balustrad, armaturer och fönsteröppningar
- I hela huset ursprungliga brunmålade dörrblad med svarta smidesdetaljer, dörrfoder och sockellister
- Fönstersnickerier. En fråga att förhålla sig till är om den bruna färgsättningen av de inre fönsterbågarna ska rekonstrueras där de idag är vitmålade.
- Målad bröstning i korridorer och trappor, ursprungligen oljemålade. Den övre vita ytan var målad med kalkfärg med mattare karaktär, ett karaktärsdrag att förhålla sig till vid underhåll
- Kollegierummets bruna paneler, snickerier, dörrar och blyspröjsade fönster



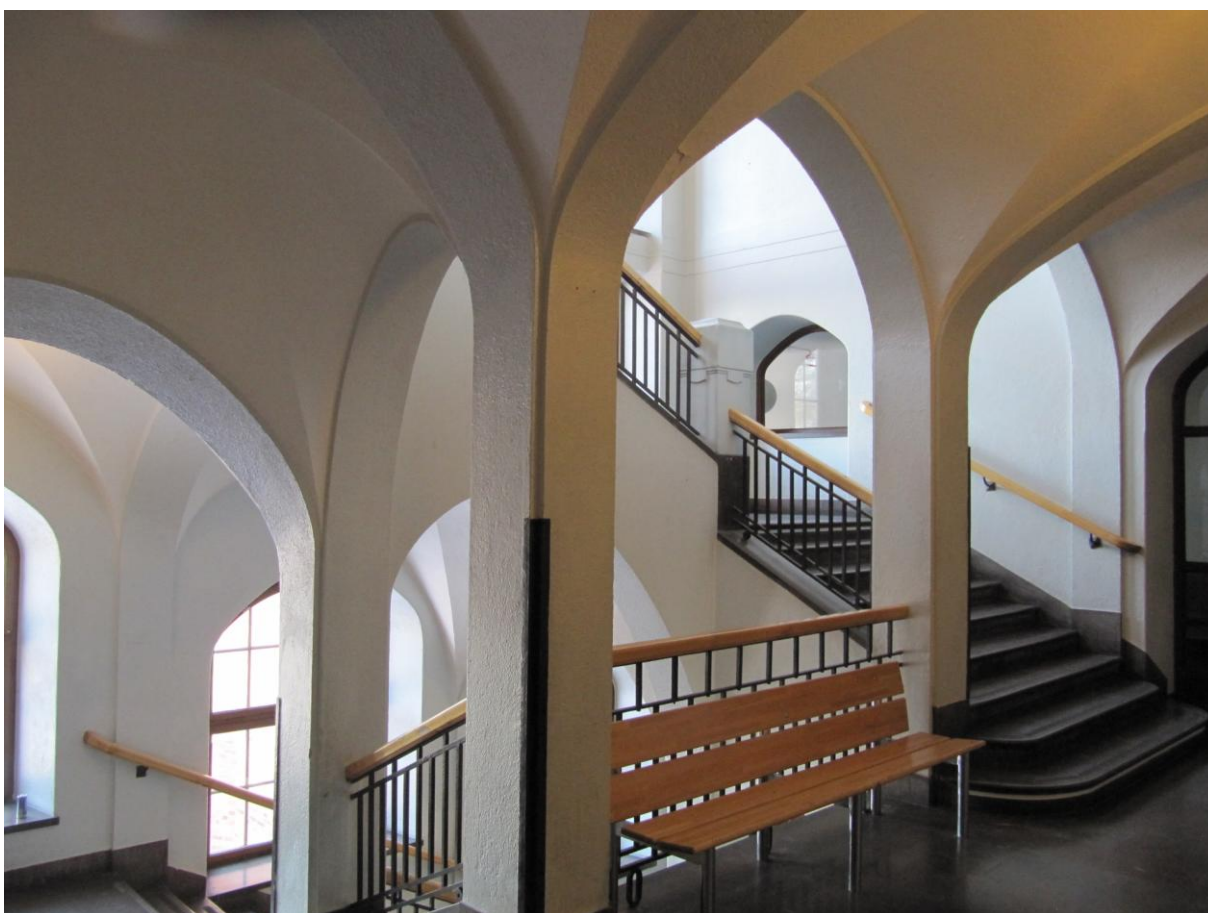
Huvudentré med granitdetaljer, tegelvalv och dörrsnickerier från byggnadstiden. Lyktorna är inte ursprungliga.



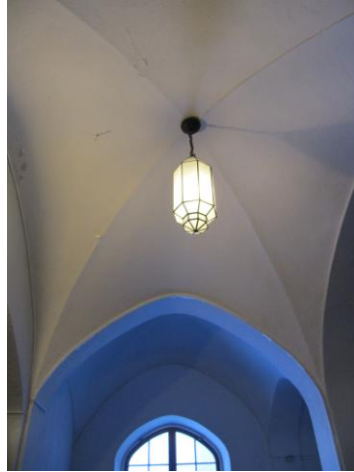
Norra längans västfasad. Karaktärsskapande är gymnastiksalens låga och breda fönster med antydning till spetsbågig avslutning. Aulans kopplade fönster på övervåningen har tydligare spetsbågar. Detta och murarnas strävpelare ger norra längan en närmast kyrklig prägel. Utmärkande är även den höga granitsockeln som förankrar byggnaden med marken och den strama, okomplicerade takytan. Södra längan har en annan takkaraktär med framträdande takkupor.



Fönstren kröns av kraftfulla tegelvalv. Den småspröjsade indelningen är typisk för nationalromantiken som såg tillbaka på äldre tiders fönsterutföranden. Tegelmurarna är murade i s k munkförband, ett medeltida murningssätt som i varje skift växlar regelbundet mellan teglets kortända ("kopp" eller "bindare") och två långsidor ("löpare"). Ett nyansrikt tegel förstärker tegeluttrycket. Sockeln är grovhuggen och murad i ojämna skift. Bilden i mitten visar profiler på fönsterpost, till höger entréns dörrsnickerier med detaljer av svart smide.



Huvudtrapphuset. Trappor och hallgolv är belagda med kalksten. Valven har sedan byggnadstiden varit vita, från början målade med kalkfärg.



Räkesstolpe med dekorativ avslutning och kryssvalv i huvudtrapphuset. Lampan är ursprunglig. Till höger detalj av smidesräcke i södra längans trapphus.



Gymnastiksalens tak är "panelat med spontade bräder samt lacerat och fernissat", enligt beskrivning från 1915.



Snickerierna i gymnastiksalen, sockellister och dörrfoder, har kvar en äldre brun färg. Denna snickerikulör återfinns i hela huset, vilket ger en enhetlighet åt interiören.



Aulan, högtidssalen, sedd mot entrén med läktare. Den kraftfulla öppna takkonstruktionen sätter stark prägel på rummet.



Detalj av takkonstruktion av trä med skuren dekor och jugendarmatur med "hamrade" smidesdetaljer.



Vy från aulans läktare mot estraden. Bänkarna här och i salen är ursprungliga. Estraden pryds av en målning av Sven X:et Erixon och Barbro Nilsson från 1935-39.



Läktarpelare med stiliserat joniskt kapitäl (krön), till höger detalj av aulans dörrportal.



Läktarbalustrad i kraftfulla former.



Läktargolv.



Kollegierummet. Den höga panelen, dubbeldörrarna, det i fasaden utskjutande fönsterpartiet med blyspröjsade glas ger rummet en påkostad karaktär. Snickerierna var av lokal tillverkning, från Moranäs snickerifabrik i Saltsjöbaden.



Blyspröjsningen i kollegierummets fönster formar sig följsamt efter spetsbågens form. Till höger en ursprunglig dörrtyp som återfinns i hela huset.



Dörrhandtag, trycken och nyckelskylt av gjutjärn. Den "hamrade" ytan, som var vanlig under nationalromantiken, var tänkt att ge en rustik prägel åt smidet.



Det nationalromantiska idealet märks in i minsta detalj, till vänster ett dörrgångjärn av svart "hamrat" järn. Man kan se en strävan efter att ge smidet ett "primitivt" uttryck för att kunna skapa en känsla av ålderdomlighet. Förebilden är utanpåliggande gångjärn från 1600-talet och 1700-talet, men fritt omtolkade. Till höger väggarmatur från byggnadstiden med en stramare utformning. Korridorstaket har en elegant indelning som utgår från en hålkälsliknande taklist.



Äldre förvaringskåp i slöjd/teckningsrummet på vindsvåningen.



Mötet mellan det gamla och det nya har gjorts på ett respektfullt sätt. Bilden visar hur den fönsterlösa delen av sockeln med en dekorativ rund sten integrerats med interiören.