



Epidemiologische situatie COVID-19 in Nederland

Rijksinstituut voor Volksgezondheid en Milieu - RIVM
17 juni 2020, 10:00

Samenvatting

Tot en met 17 juni 10:00 uur zijn er in Nederland in totaal 49204 COVID-19 patiënten gemeld aan het RIVM. Van alle gemelde patiënten is de helft 59 jaar of ouder. Tot nu toe zijn 11836 van de gemelde patiënten opgenomen in het ziekenhuis en 6074 mensen overleden. De helft van de opgenomen patiënten is 69 jaar of ouder, van de overleden patiënten was de helft 83 jaar of ouder.

Uitleg over surveillance van COVID-19 in Nederland

Door middel van surveillance houdt het RIVM zicht op de verspreiding van COVID-19 in Nederland. Via een samenwerking tussen artsen, laboratoria en de GGD'en wordt informatie verzameld over personen (patiënten) met een positieve SARS-CoV-2 testuitslag. Sinds het begin van de COVID-19 epidemie in Nederland is het testbeleid geleidelijk veranderd. Het huidige testbeleid is [hier](#) te vinden. Sinds 1 juni kan iedereen zich met klachten laten testen. Toch is het aannemelijk dat niet alle COVID-19 patiënten getest worden. De werkelijke aantallen in Nederland zijn daarom waarschijnlijk hoger dan de aantallen die hier genoemd worden. Aan het RIVM wordt niet gemeld wie hersteld is van COVID-19.

Nu de reguliere zorg steeds meer wordt opgestart, worden ook mensen die om andere redenen dan COVID-19 in het ziekenhuis worden opgenomen getest op het nieuwe coronavirus. Dit wordt gedaan om verspreiding van dit virus binnen het ziekenhuis tegen te gaan. Vanaf 1 mei wordt bij melding van een in het ziekenhuis opgenomen positief geteste patiënt, nagevraagd of de ziekenhuisopname vanwege COVID-19 was. Vanaf 8 mei geven we in de rapportages van de ziekenhuisopnames sinds 1 mei alleen opnames weer waarbij niet is aangegeven dat de opname om een andere reden was. Dit doen we zodat het aantal in het ziekenhuis opgenomen COVID-19 patiënten een zo goed mogelijke indicator blijft van de epidemie. Dit geeft namelijk weer hoeveel mensen ernstig ziek zijn door COVID-19. Patiënten die om een andere reden ziekenhuiszorg nodig hebben en ook COVID-19 blijken te hebben, worden uiteraard wel meegenomen in het totaal aantal meldingen.

Een databestand met de cumulatieve aantallen per gemeente per dag van gemelde COVID-19 patiënten, in het ziekenhuis opgenomen COVID-19 patiënten en overleden COVID-19 patiënten is [hier](#) te vinden. Een databestand met karakteristieken van elke positief geteste COVID-19 patiënt in Nederland is [hier](#) te vinden.

Weergave van grafieken

In de grafieken wordt in geel weergegeven wat de veranderingen zijn ten opzichte van de voorgaande dag in aantallen aan het RIVM gemelde patiënten. Soms worden meldingen van GGD aan RIVM een dag of enkele dagen later gedaan dan de dag dat de patiënt bij de GGD wordt gemeld.

Vanwege de lagere aantallen COVID-19 patiënten sinds mei worden, per 16 juni, de COVID-19 meldingen aan de GGD'en in [Figuur 1 t/m 4](#), [8](#) en [9](#) en [Tabel 3](#) en [4](#) weergegeven vanaf 4 mei. De oorspronkelijke epidemiologische curves met data vanaf 27 februari zijn weergegeven in [paragraaf 8.1 \(Figuur 17 t/m 20\)](#). De kaarten met COVID-19 meldingen vanaf 27 februari per gemeente zijn te vinden in [paragraaf 8.2.2 \(Figuur 21 t/m 23\)](#).

Inhoudsopgave

	Pagina
1 Samenvatting COVID-19 meldingen aan de GGD'en vanaf 27 februari 2020	3
2 COVID-19 meldingen aan de GGD'en vanaf 4 mei 2020, weergegeven per dag	4
3 Regionale overzichten van COVID-19 meldingen in de afgelopen twee weken	8
3.1 Aantal COVID-19 meldingen per provincie in de afgelopen twee weken	8
3.2 Kaarten met COVID-19 meldingen per gemeente in de afgelopen twee weken . . .	9
4 Leeftijdsverdeling en man-vrouwverdeling van COVID-19 patiënten vanaf 4 mei 2020	12
5 Surveillance van COVID-19 in verpleeghuizen in Nederland vanaf 4 mei 2020	14
6 Schattingen en berekeningen	15
6.1 Schatting van het aantal besmettelijke personen	15
6.2 Het reproductiegetal R gebaseerd op gegevens t/m 12 juni 2020	15
7 COVID-19 gegevens uit overige bronnen	17
7.1 SARS-CoV-2 laboratoriumtests op basis van de virologische dagstaten	17
7.2 SARS-CoV-2 laboratoriumtests uit de Nivel/RIVM huisartsen peilstation surveillance	19
7.3 COVID-19 opnames op de intensive care	20
7.4 Totale sterfte in Nederland t/m 3 juni 2020	21
8 COVID-19 meldingen aan de GGD'en vanaf 27 februari 2020	22
8.1 COVID-19 meldingen aan de GGD'en vanaf 27 februari 2020, weergegeven per dag	22
8.2 Regionale overzichten van COVID-19 meldingen vanaf 27 februari 2020	26
8.2.1 Aantallen COVID-19 meldingen per provincie vanaf 27 februari 2020	26
8.2.2 Kaarten met COVID-19 meldingen per gemeente vanaf 27 februari 2020 . .	27
8.3 Leeftijdsverdeling en man-vrouwverdeling van COVID-19 patiënten vanaf 27 februari 2020	30
8.4 Onderliggende aandoeningen en/of zwangerschap bij overleden COVID-19 patiënten jonger dan 70 jaar vanaf 27 februari 2020	32
8.5 Surveillance van COVID-19 in verpleeghuizen in Nederland	33

Klik op de titel om naar de betreffende paragraaf in het document te gaan.

1 Samenvatting COVID-19 meldingen aan de GGD'en vanaf 27 februari 2020

Tabel 1: Aantal gemelde COVID-19 patiënten, aantal in het ziekenhuis opgenomen COVID-19 patiënten en aantal overleden COVID-19 patiënten¹

Gezondheidsstatus	Aantal	%	Meldingen afgelopen ²		Gecorrigeerd afgelopen ³		Verschil met	
			dag ⁴	week ⁵	dag ⁶	week ⁷	gisteren ⁸	vorige week ⁹
Totaal gemeld	49204		119	1132	-2	-15	117	1117
Ziekenhuisopname	11836	24.1	4	35	-2	-4	2	31
Overleden	6074	12.3	4	33	0	-1	4	32

¹ Sinds 1 juni kan iedereen zich met klachten laten testen. Toch is het aannemelijk dat niet alle COVID-19 patiënten getest worden. De werkelijke aantallen in Nederland zijn daarom waarschijnlijk hoger dan de aantallen die hier genoemd worden. Het werkelijke aantal COVID-19 patiënten opgenomen in het ziekenhuis of overleden is hoger dan het aantal opgenomen of overleden patiënten gemeld in de surveillance, omdat de surveillance gebaseerd is op de informatie op het moment van melding. Aan het RIVM wordt niet gemeld wie hersteld is.

² Deze patiënten zijn niet allemaal in de afgelopen dag / week in het ziekenhuis opgenomen of overleden. Er kan een of meerdere dagen vertraging zijn tussen dag van ziekenhuisopname of overlijden en de dag dat dit gerapporteerd wordt.

³ Behalve dat er nieuwe meldingen worden ontvangen, worden eerdere meldingen soms aangepast; de aantallen meldingen per dag kunnen daardoor variëren.

⁴ Meldingen die tussen 16 juni 10:01 en 17 juni 10:00 aan het RIVM zijn gemeld.

⁵ Meldingen die tussen 10 juni 10:01 en 17 juni 10:00 aan het RIVM zijn gemeld.

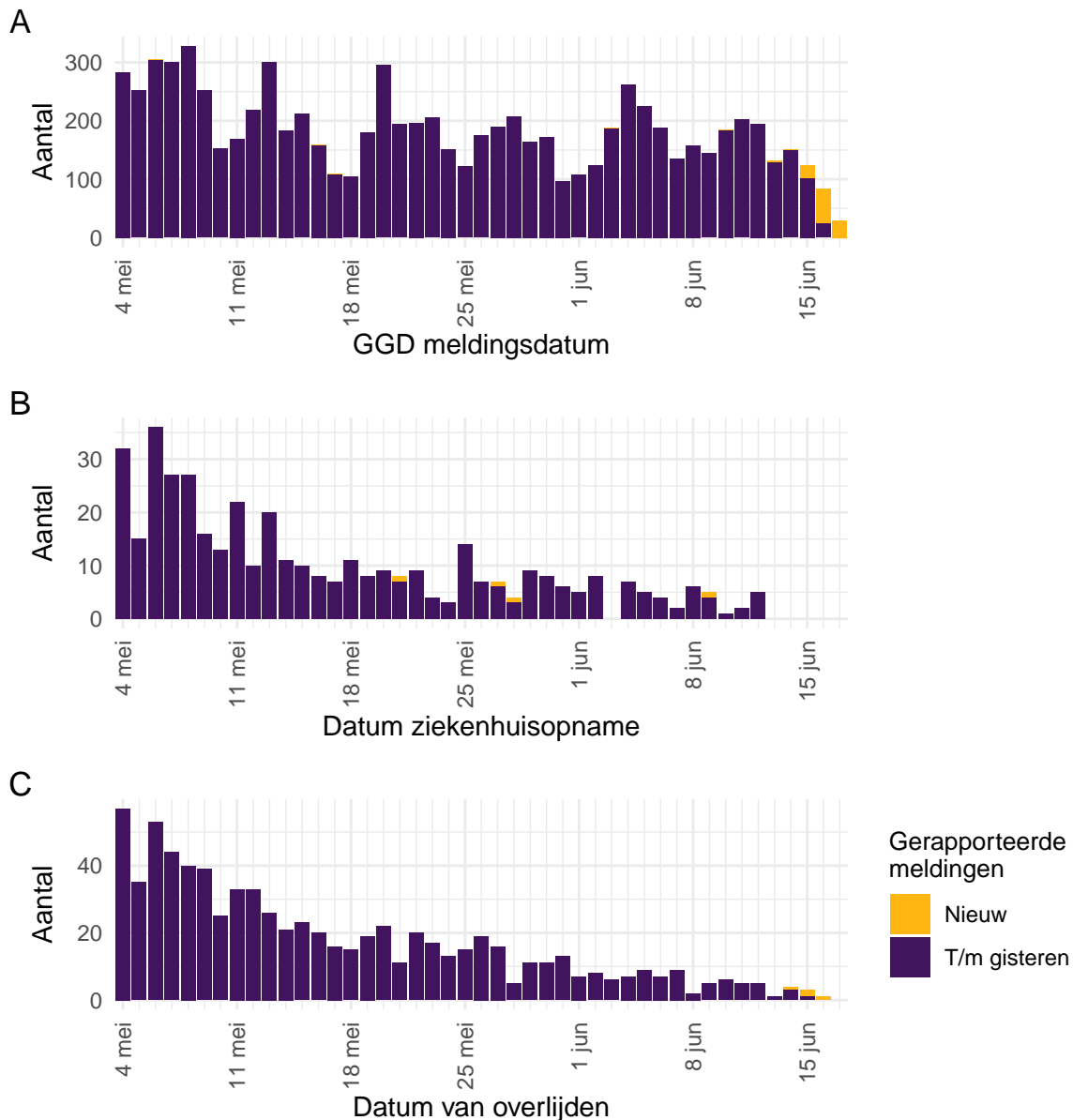
⁶ Meldingen die gewist of herzien zijn tussen 16 juni 10:01 en 17 juni 10:00.

⁷ Meldingen die gewist of herzien zijn tussen 10 juni 10:01 en 17 juni 10:00.

⁸ Het verschil tussen de cumulatieve meldingen t/m 17 juni 10:00 ten opzichte van 16 juni 10:00.

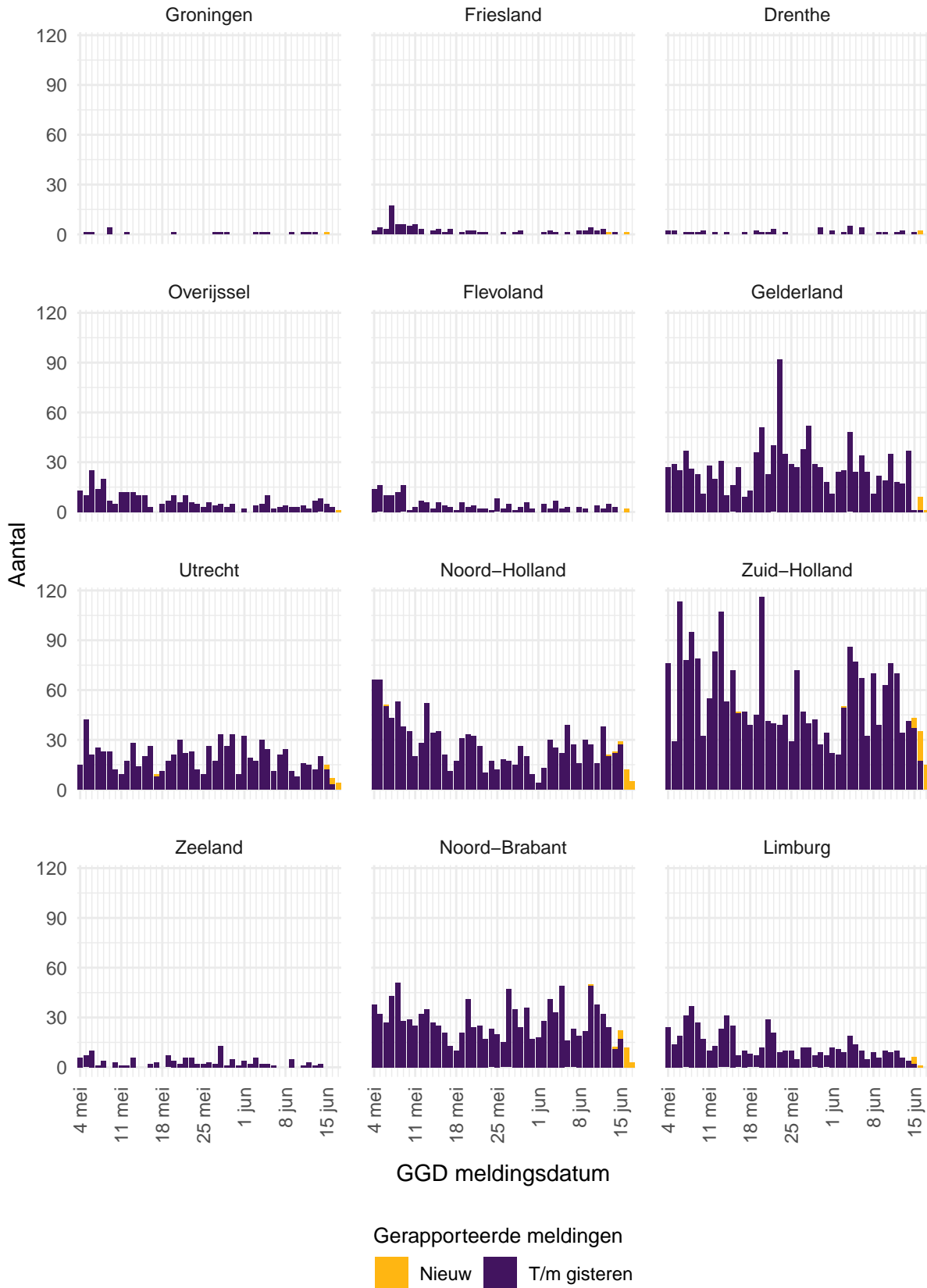
⁹ Het verschil tussen de cumulatieve meldingen t/m 17 juni 10:00 ten opzichte van 10 juni 10:00.

2 COVID-19 meldingen aan de GGD'en vanaf 4 mei 2020, weergegeven per dag

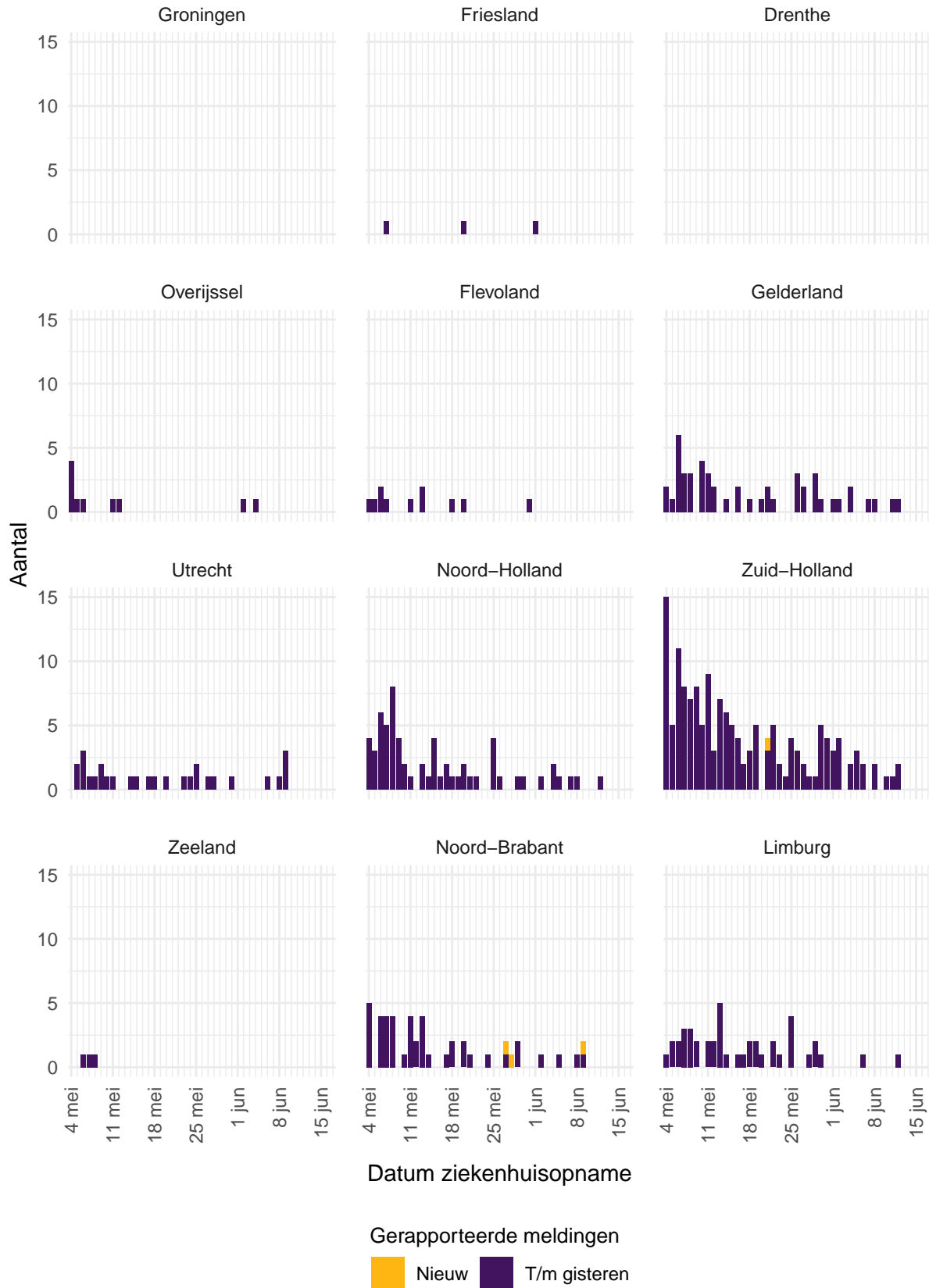


Figuur 1: Aantal bij de GGD'en gemelde COVID-19 patiënten vanaf 4 mei 2020. (A) Aantal bij de GGD'en gemelde COVID-19 patiënten, naar meldingsdatum. (B) Aantal bij de GGD'en gemelde in het ziekenhuis opgenomen COVID-19 patiënten, naar datum van ziekenhuisopname. (C) Aantal bij de GGD'en gemelde overleden COVID-19 patiënten, naar datum van overlijden. Voor de epidemiologische curves met data vanaf 27 februari, zie Figuur 17.

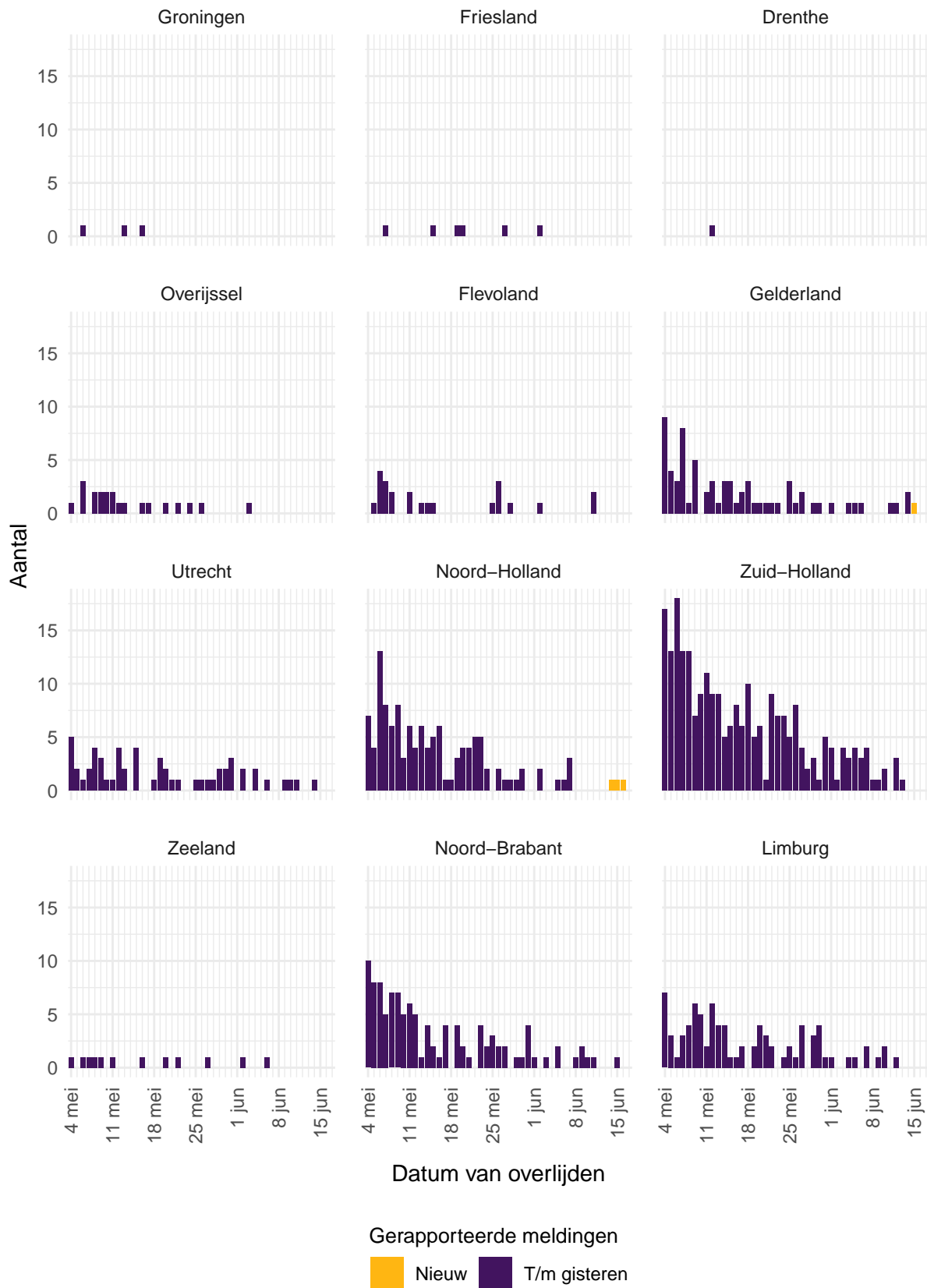
Meldingen aan het RIVM van 4 mei t/m 16 juni 10:00 uur zijn in deze grafieken weergegeven in paars. Meldingen van 16 juni 10:01 uur t/m 17 juni 10:00 uur zijn weergegeven in geel. Sinds 1 juni kan iedereen zich met klachten laten testen. Toch is het aannemelijk dat niet alle COVID-19 patiënten getest worden. De werkelijke aantallen in Nederland zijn daarom waarschijnlijk hoger dan de aantallen die hier genoemd worden. Van enkele patiënten is de datum van opname en/of de datum van overlijden niet bekend. Deze kunnen daarom niet worden weergegeven in deze figuren.



Figuur 2: Aantal bij de GGD'en gemelde COVID-19 patiënten vanaf 4 mei 2020, per provincie. Voor de epidemiologische curves met data vanaf 27 februari, zie Figuur 18.



Figuur 3: Aantal bij de GGD'ën gemelde in het ziekenhuis opgenomen COVID-19 patiënten vanaf 4 mei 2020, per provincie. Voor de epidemiologische curves met data vanaf 27 februari, zie Figuur 19.



Figuur 4: Aantal bij de GGD'en gemelde overleden COVID-19 patiënten vanaf 4 mei 2020, per provincie. Voor de epidemiologische curves met data vanaf 27 februari, zie Figuur 20.

3 Regionale overzichten van COVID-19 meldingen in de afgelopen twee weken

3.1 Aantal COVID-19 meldingen per provincie in de afgelopen twee weken

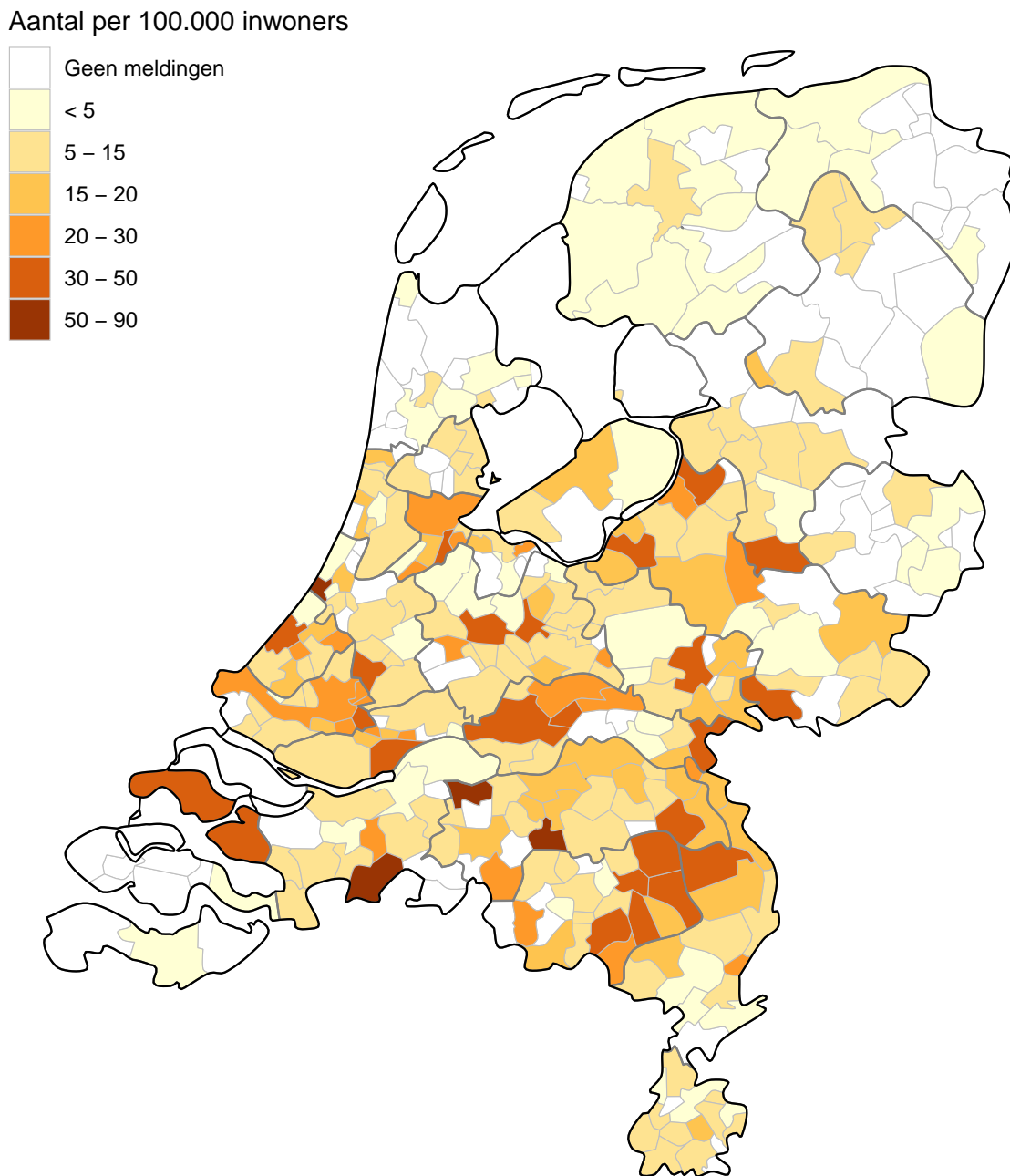
Tabel 2: Aantal bij de GGD'en gemelde COVID-19 patiënten, in het ziekenhuis opgenomen COVID-19 patiënten en overleden COVID-19 patiënten per provincie van 3 juni t/m 17 juni 10:00 uur, totaal en per 100.000 inwoners^{1,2}

Provincie	Totaal gemeld	/100.000	Ziekenhuisopname	/100.000	Overleden	/100.000
Totaal gemeld	2400	13.8	38	0.2	70	0.4
Groningen	8	1.4	0	0.0	0	0.0
Friesland	20	3.1	0	0.0	0	0.0
Drenthe	18	3.6	0	0.0	0	0.0
Overijssel	64	5.5	1	0.1	1	0.1
Flevoland	35	8.3	0	0.0	2	0.5
Gelderland	325	15.6	6	0.3	8	0.4
Utrecht	235	17.3	5	0.4	7	0.5
Noord-Holland	360	12.5	6	0.2	8	0.3
Zuid-Holland	798	21.5	14	0.4	26	0.7
Zeeland	23	6.0	0	0.0	1	0.3
Noord-Brabant	396	15.4	4	0.2	9	0.4
Limburg	118	10.6	2	0.2	8	0.7

¹ Sinds 1 juni kan iedereen zich met klachten laten testen. Toch is het aannemelijk dat niet alle COVID-19 patiënten getest worden. De werkelijke aantallen in Nederland zijn daarom waarschijnlijk hoger dan de aantallen die hier genoemd worden. Het werkelijke aantal COVID-19 patiënten opgenomen in het ziekenhuis of overleden is hoger dan het aantal opgenomen of overleden patiënten gemeld in de surveillance, omdat de surveillance gebaseerd is op de informatie op het moment van melding. Aan het RIVM wordt niet gemeld wie hersteld is.

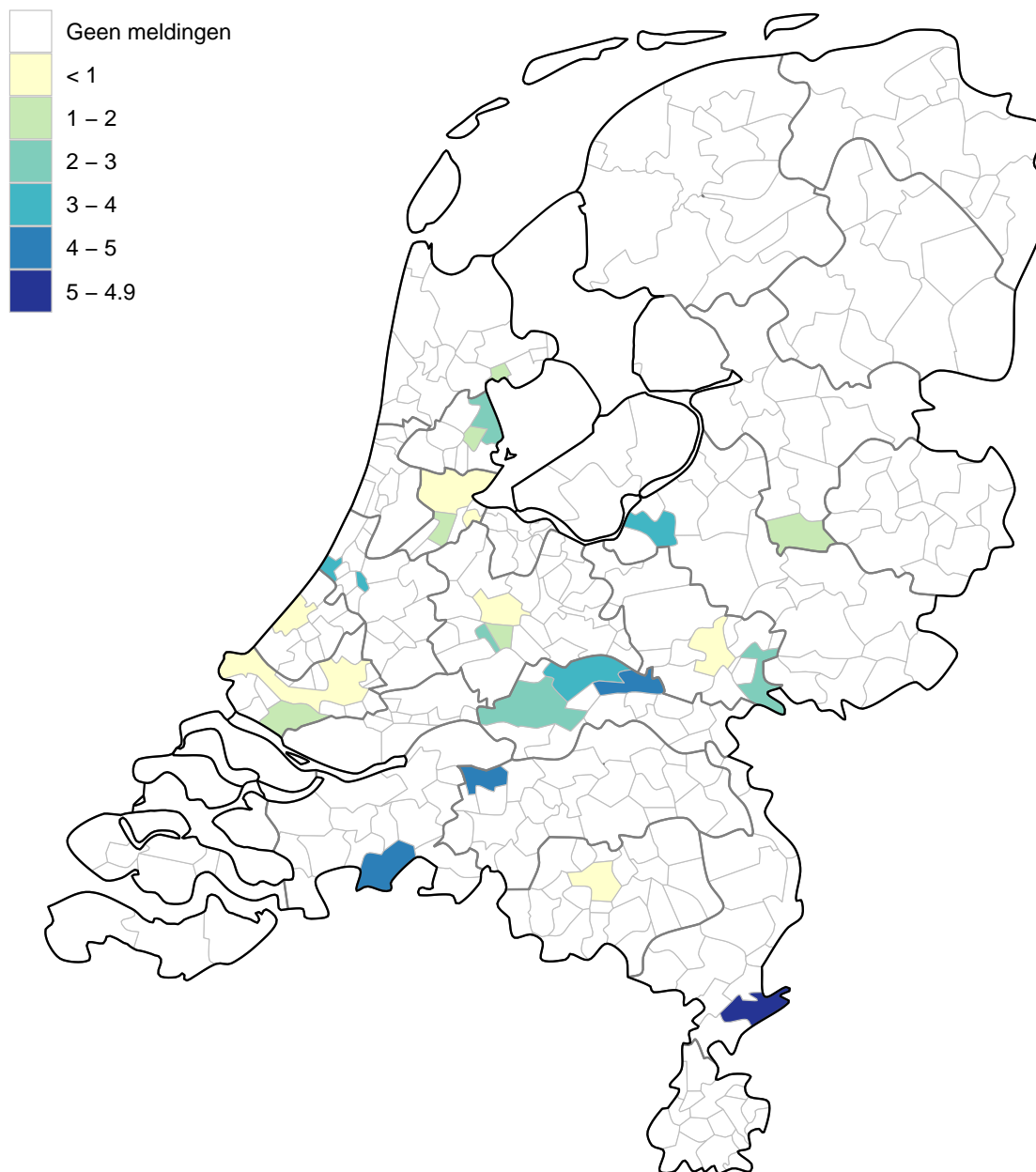
² Per 20 mei is de indeling naar provincie gebaseerd op woonlocatie in plaats van meldende GGD. Wanneer woonlocatie onbekend is, is de indeling gebaseerd op meldende GGD.

3.2 Kaarten met COVID-19 meldingen per gemeente in de afgelopen twee weken



Figuur 5: Aantal in de afgelopen twee weken bij de GGD'en gemelde COVID-19 patiënten per 100.000 inwoners per gemeente met GGD meldingsdatum van 3 juni t/m 17 juni 10:00 uur. Iedere maandag wordt de kleurindeling van de kaart aangepast zodat het contrast tussen gemeenten duidelijker weergegeven wordt. De zwarte lijnen geven de grenzen van de GGD-regio's weer.

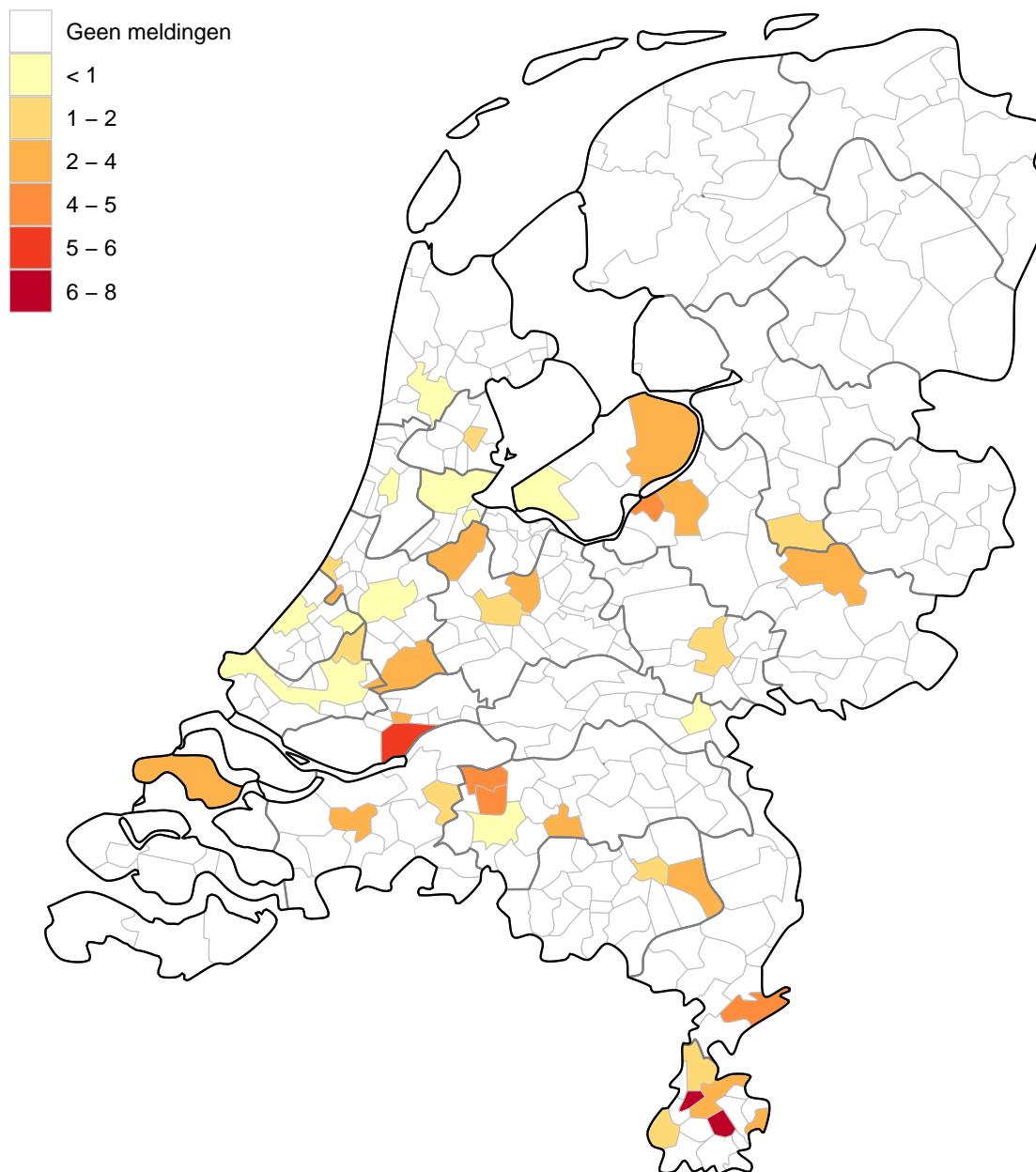
Aantal per 100.000 inwoners



Figuur 6: Aantal bij de GGD'en gemelde in de afgelopen twee weken in het ziekenhuis opgenomen COVID-19 patiënten per 100.000 inwoners per gemeente met datum van ziekenhuisopname van 3 juni t/m 17 juni 10:00 uur.

Iedere maandag wordt de kleurindeling van de kaart aangepast zodat het contrast tussen gemeenten duidelijker weergegeven wordt. De zwarte lijnen geven de grenzen van de GGD-regio's weer.

Aantal per 100.000 inwoners



Figuur 7: Aantal bij de GGD'en gemelde in de afgelopen twee weken overleden COVID-19 patiënten per 100.000 inwoners per gemeente met overlijdensdatum van 3 juni t/m 17 juni 10:00 uur.

Iedere maandag wordt de kleurindeling van de kaart aangepast zodat het contrast tussen gemeenten duidelijker weergegeven wordt. De zwarte lijnen geven de grenzen van de GGD-regio's weer.

4 Leeftijdsverdeling en man-vrouwverdeling van COVID-19 patiënten vanaf 4 mei 2020

Tabel 3: Leeftijdsverdeling van bij de GGD'en gemelde COVID-19 patiënten, van in het ziekenhuis opgenomen COVID-19 patiënten en van overleden COVID-19 patiënten vanaf 4 mei 2020^{1,2}

Leeftijdsgroep	Totaal gemeld	%	Ziekenhuisopname	%	Overleden	%
Totaal gemeld	8307		412		757	
0-4	61	0.7	5	1.2	0	0.0
5-9	65	0.8	0	0.0	0	0.0
10-14	119	1.4	2	0.5	0	0.0
15-19	257	3.1	3	0.7	0	0.0
20-24	604	7.3	8	1.9	0	0.0
25-29	695	8.4	8	1.9	0	0.0
30-34	605	7.3	8	1.9	1	0.1
35-39	494	5.9	9	2.2	1	0.1
40-44	522	6.3	11	2.7	0	0.0
45-49	618	7.4	29	7.0	5	0.7
50-54	722	8.7	39	9.5	9	1.2
55-59	740	8.9	54	13.1	14	1.8
60-64	571	6.9	43	10.4	18	2.4
65-69	268	3.2	39	9.5	32	4.2
70-74	272	3.3	33	8.0	67	8.9
75-79	311	3.7	38	9.2	84	11.1
80-84	407	4.9	39	9.5	139	18.4
85-89	525	6.3	30	7.3	196	25.9
90-94	344	4.1	13	3.2	140	18.5
95+	106	1.3	1	0.2	51	6.7
Niet vermeld	1	0.0	0	0.0	0	0.0

¹ Sinds 1 juni kan iedereen zich met klachten laten testen. Toch is het aannemelijk dat niet alle COVID-19 patiënten getest worden. De werkelijke aantallen in Nederland zijn daarom waarschijnlijk hoger dan de aantallen die hier genoemd worden. Het werkelijke aantal COVID-19 patiënten opgenomen in het ziekenhuis of overleden is hoger dan het aantal opgenomen of overleden patiënten gemeld in de surveillance, omdat de surveillance gebaseerd is op de informatie op het moment van melding. Ziekenhuisopname na melding is niet altijd bekend. Aan het RIVM wordt niet gemeld wie hersteld is.

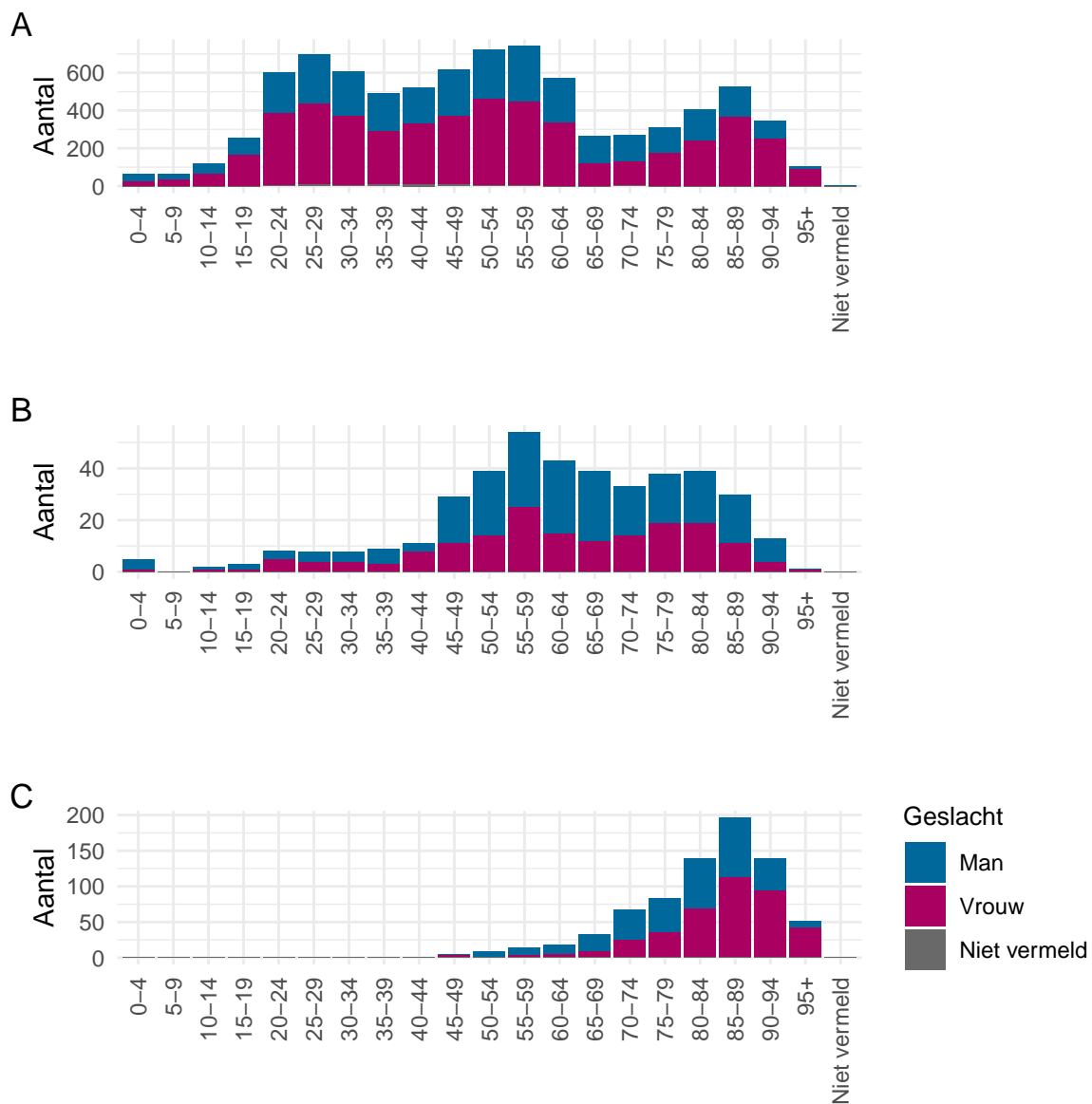
² De leeftijd van de gemelde patiënten is gemiddeld lager dan de leeftijd van de in het ziekenhuis opgenomen of overleden patiënten. Dit is een weergave van het testbeleid.

Tabel 4: Man-vrouwverdeling van bij de GGD'en gemelde COVID-19 patiënten, van in het ziekenhuis opgenomen COVID-19 patiënten en van overleden COVID-19 patiënten vanaf 4 mei 2020^{1,2}

Geslacht	Totaal gemeld	%	Ziekenhuisopname	%	Overleden	%
Totaal gemeld	8307		412		757	
Man	3234	38.9	240	58.3	358	47.3
Vrouw	5031	60.6	172	41.7	399	52.7
Niet vermeld	42	0.5	0	0.0	0	0.0

¹ Zie voetnoot 1 van Tabel 3.

² Het percentage vrouwen van het totaal aantal gemelde patiënten is hoger dan het percentage vrouwen van de in het ziekenhuis opgenomen of overleden patiënten. Dit is een weergave van het testbeleid.

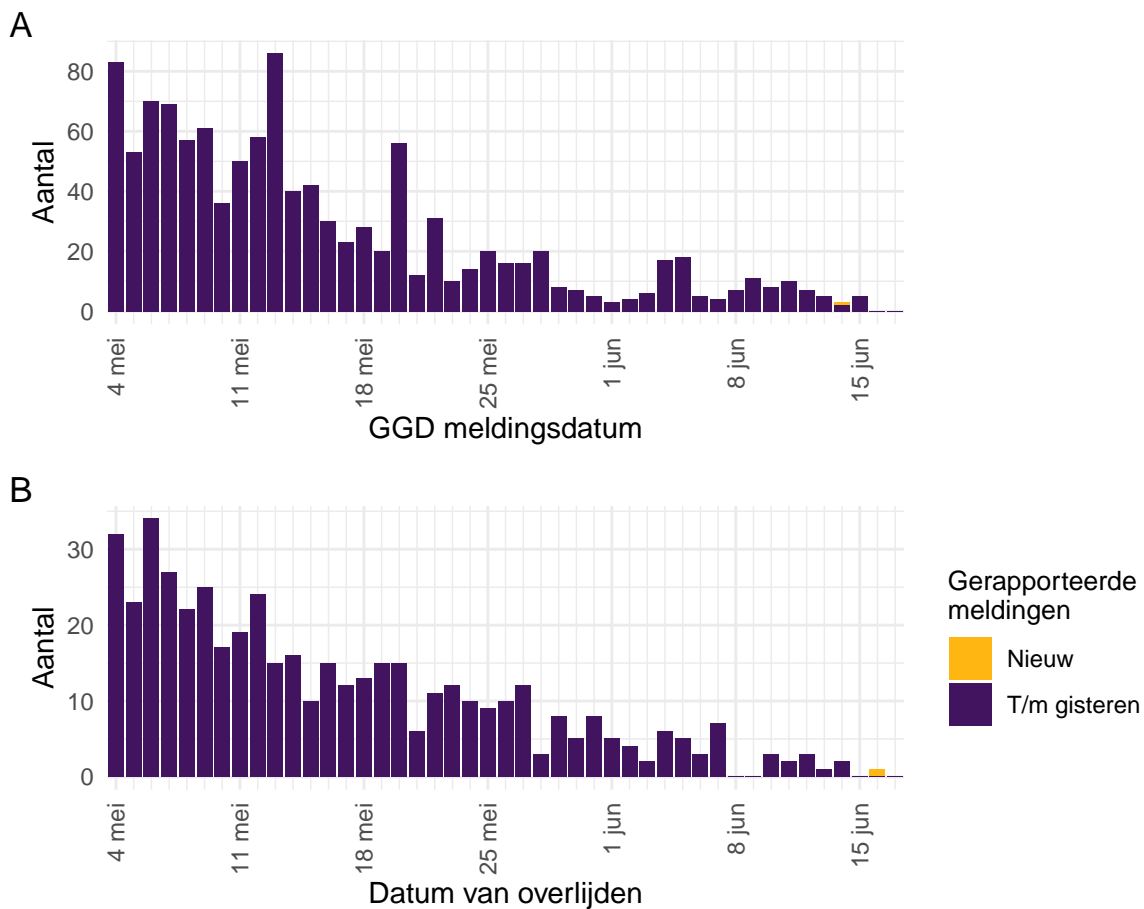


Figuur 8: Leeftijdsverdeling en man-vrouwverdeling van bij de GGD'en gemelde COVID-19 patiënten vanaf 4 mei 2020.

(A) Leeftijdsverdeling en man-vrouwverdeling van bij de GGD'en gemelde COVID-19 patiënten. (B) Leeftijdsverdeling en man-vrouwverdeling van bij de GGD'en gemelde in het ziekenhuis opgenomen COVID-19 patiënten. (C) Leeftijdsverdeling en man-vrouwverdeling van bij de GGD'en gemelde overleden COVID-19 patiënten.

5 Surveillance van COVID-19 in verpleeghuizen in Nederland vanaf 4 mei 2020

Via een samenwerking tussen artsen, laboratoria en de GGD'en wordt informatie verzameld over personen (patiënten) met een positieve COVID-19 testuitslag (zie pagina 1). Voor deze patiënten wordt op basis van de informatie die bij de melding geregistreerd wordt, een inschatting gemaakt of het een bewoner van een verpleeghuis betreft. Deze informatie wordt gebruikt om het aantal COVID-19 patiënten woonachtig in een verpleeghuis, en het aantal verpleeghuisbewoners met COVID-19 die overleden zijn, te monitoren.



Figuur 9: Aantal verpleeghuisbewoners met COVID-19 vanaf 4 mei 2020.

(A) Aantal gemelde verpleeghuisbewoners, naar meldingsdatum. (B) Aantal overleden verpleeghuisbewoners, naar datum van overlijden.

Meldingen aan het RIVM t/m 16 juni 10:00 uur zijn in deze grafieken weergegeven in paars. Meldingen van 16 juni 10:01 uur t/m 17 juni 10:00 uur zijn weergegeven in geel. De werkelijke aantallen COVID-19 patiënten en overleden COVID-19 patiënten zijn hoger dan zoals hier weergegeven omdat waarschijnlijk niet alle mogelijk besmette personen getest worden.

6 Schattingen en berekeningen

6.1 Schatting van het aantal besmettelijke personen

Een inschatting van hoeveel mensen met COVID-19 besmettelijk zijn voor anderen in de algemene bevolking (berekend voor de periode 15 mei tot 29 mei).

Als iemand het coronavirus oploopt, is hij/zij een tijd lang besmettelijk voor anderen. Hoe lang dit duurt, verschilt van persoon tot persoon. Op basis van verschillende gegevensbronnen over hoeveel mensen het coronavirus opgelopen hebben in een bepaalde periode, kan een inschatting worden gemaakt van het aantal besmettelijke personen in de algemene bevolking. Deze schatting gaat gepaard met onzekerheid: het exacte aantal is onbekend, maar we kunnen door berekeningen aangeven tussen welke waarden het zich waarschijnlijk bevindt. De methodiek om dit te bepalen wordt momenteel verder verfijnd.

Totaal aantal besmettelijke personen in de algemene bevolking in Nederland: 1715 (range: 1190 - 2291)

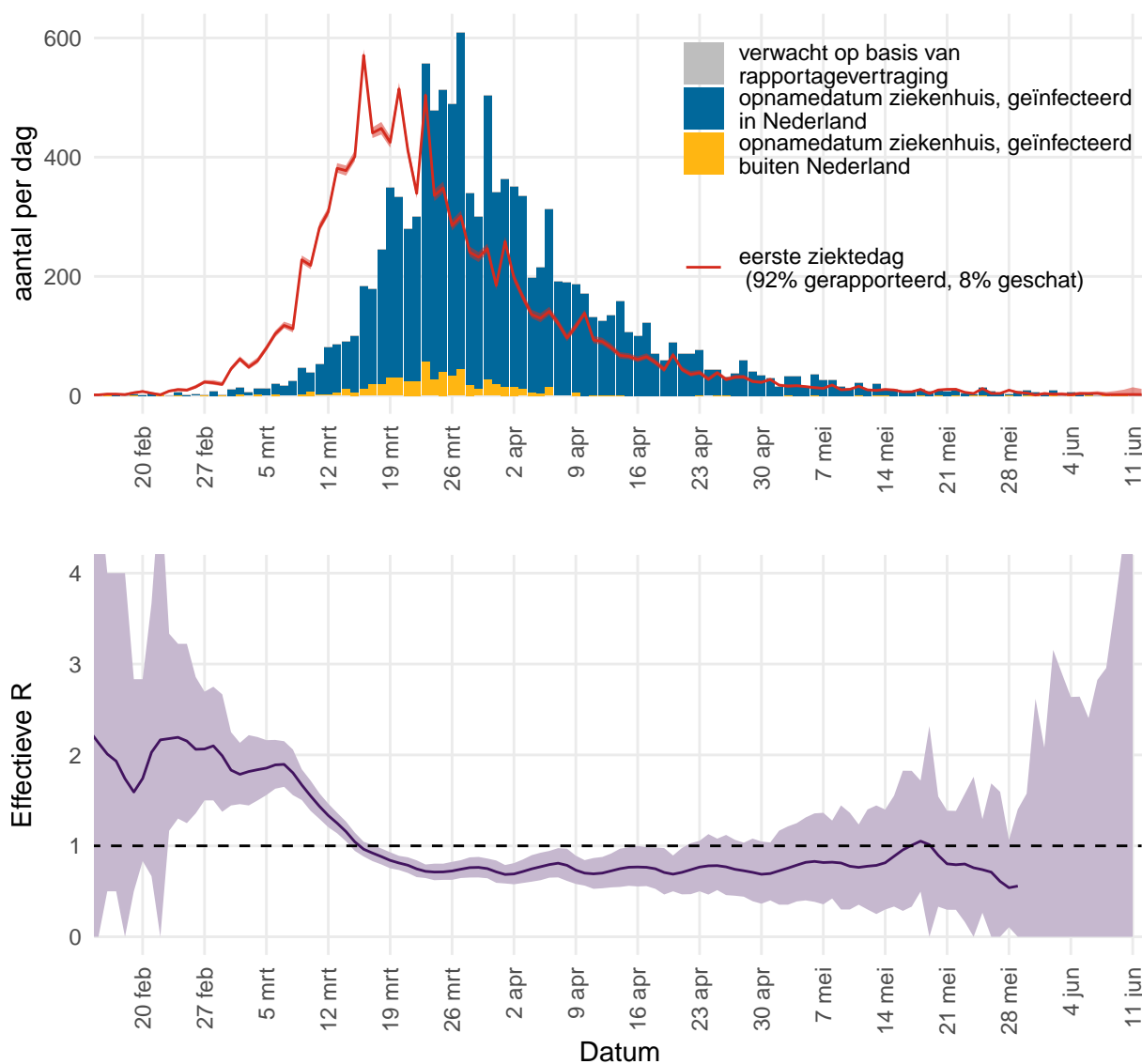
6.2 Het reproductiegetal R gebaseerd op gegevens t/m 12 juni 2020

Het reproductiegetal R geeft het gemiddeld aantal mensen dat besmet wordt door een persoon met COVID-19. Voor de schatting van dit reproductiegetal gebruiken we het aantal gemelde COVID-19 ziekenhuisopnames per dag in Nederland. Omdat een ziekenhuisopname van een COVID-19 patiënt met enige vertraging doorgegeven wordt in het rapportagesysteem, corrigeren we de aantallen ziekenhuisopnames voor deze vertraging¹. Voor een groot deel van de gemelde patiënten is de eerste ziektedag bekend. Deze informatie wordt gebruikt om de eerste ziektedag voor de overige patiënten te schatten. Door het aantal in het ziekenhuis opgenomen patiënten per datum van eerste ziektedag weer te geven is direct te zien of het aantal infecties toeneemt, piekt of afneemt. Voor de berekening van het reproductiegetal is het ook nodig te weten wat de typische tijdsduur is tussen de eerste ziektedag van een COVID-19 patiënt en de eerste ziektedag van zijn of haar besmetter. Deze tijdsduur is gemiddeld 4 dagen, berekend op basis van COVID-19 meldingen aan de GGD. Met deze informatie wordt de waarde van het reproductiegetal berekend zoals beschreven in Wallinga & Lipsitch 2007².

De grafieken op de volgende pagina worden iedere dinsdag in deze rapportage bijgewerkt.

¹van de Kassestele J, Eilers PHC, Wallinga J. Nowcasting the Number of New Symptomatic Cases During Infectious Disease Outbreaks Using Constrained P-spline Smoothing. *Epidemiology*. 2019;30(5):737-745. doi:10.1097/EDE.0000000000001050.

²Wallinga J, Lipsitch M. How generation intervals shape the relationship between growth rates and reproductive numbers. *Proc Biol Sci*. 2007;274(1609):599-604. doi:10.1098/rspb.2006.3754.



Figuur 10: Het effectief reproductiegetal R voor Nederland.

De figuur boven geeft in blauw het aantal in Nederland geïnfecteerd en voor COVID-19 in het ziekenhuis opgenomen patiënten naar opnamedatum, zoals gemeld aan de GGD-en. In grijs is het verwachte extra aantal opnames weergegeven, op basis van correctie voor rapportagevertraging. Het aantal in het ziekenhuis opgenomen patiënten per datum van eerste ziektedag is weergegeven in rood. Bij patiënten waar de eerste ziektedag niet bekend is, is deze geschat. Op basis van deze eerste ziektedag voor in het ziekenhuis opgenomen patiënten wordt het reproductiegetal berekend. De meest aannemelijke waarde van het reproductiegetal is weergegeven als paarse lijn in de onderste figuur. Wanneer de rode lijn in de bovenste figuur een stijgende trend heeft is het reproductiegetal groter dan 1, wanneer de rode lijn een dalende trend heeft is het reproductiegetal kleiner dan 1. Als er weinig ziekenhuisopnames zijn of als er nog veel ziekenhuisopnames verwacht worden, is de bepaling van een reproductiegetal onzeker en is de onzekerheidsmarge groter (paars, het 95% betrouwbaarheidsinterval). Bij lage aantallen ziekenhuisopnames wordt de onzekerheid van het reproductiegetal groter en kan deze meer schommelen. Als de schatting boven de waarde 1 komt, moet eerst naar de bandbreedte worden gekeken voordat er conclusies kunnen worden getrokken. De rapportagevertragingen en de tijdsduur tussen opeenvolgende infecties betekenen in Nederland dat we betrouwbare schattingen kunnen maken van de waarde van het reproductiegetal R langer dan 14 dagen geleden. Voor schattingen van R meer recent dan 14 dagen geleden is de betrouwbaarheid niet groot, en voor deze periode wordt de meest aannemelijke waarde weggelaten.

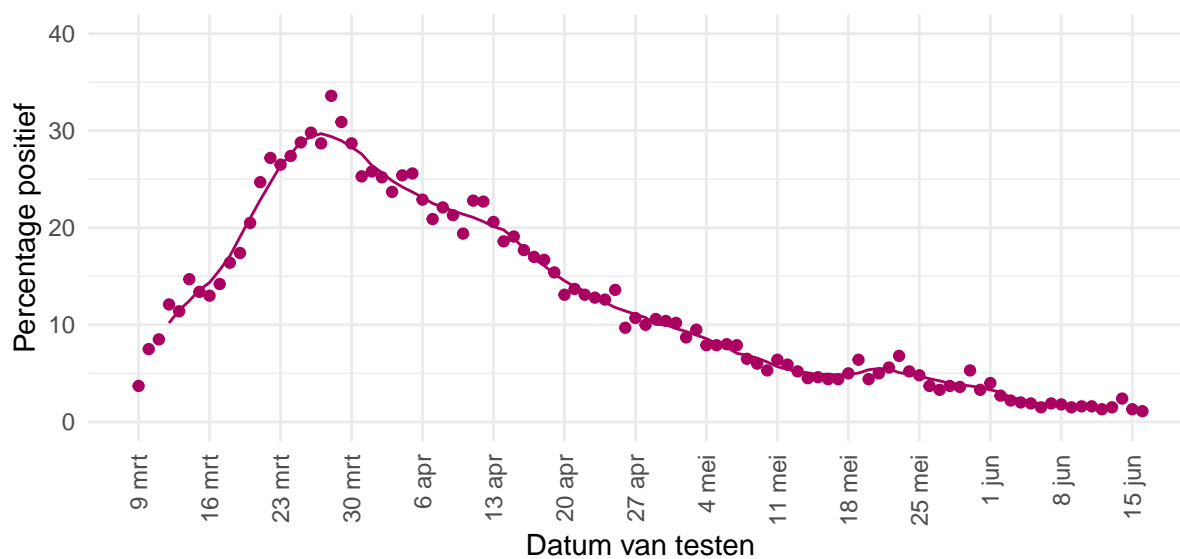
7 COVID-19 gegevens uit overige bronnen

7.1 SARS-CoV-2 laboratoriumtests op basis van de virologische dagstaten

Om zicht te houden op het aantal geteste personen en het aantal positief geteste personen op het SARS-CoV-2 virus in Nederland, is alle laboratoria in Nederland die diagnostiek voor SARS-CoV-2 uitvoeren gevraagd om vanaf 9 maart deze data dagelijks te melden. De laboratoria rapporteren op werkdagen vóór 10 uur over de voorgaande dag. Het aantal personen met een positieve uitslag wijkt af van het aantal patiënten gemeld door GGD'en omdat sommige personen mogelijk vaker getest worden en omdat positieve laboratorium uitslagen sneller gerapporteerd kunnen worden.

Tabel 5: Aantal geteste personen en aantal SARS-CoV-2 positief geteste personen in Nederland, gemeld door laboratoria. Meldingen t/m 14 juni zijn samengevoegd per week. De gegevens van de huidige week zijn nog niet compleet en worden per dag weergegeven.

Datum van - tot	Aantal labs	Aantal geteste personen	Aantal personen met positieve uitslag	% positief
2020-03-09 - 2020-03-15	30	17080	1529	9.0
2020-03-16 - 2020-03-22	35	21338	3953	18.5
2020-03-23 - 2020-03-29	37	24745	7232	29.2
2020-03-30 - 2020-04-05	40	29098	7424	25.5
2020-04-06 - 2020-04-12	41	38960	8391	21.5
2020-04-13 - 2020-04-19	42	40102	7140	17.8
2020-04-20 - 2020-04-26	43	38395	4947	12.9
2020-04-27 - 2020-05-03	43	28814	2900	10.1
2020-05-04 - 2020-05-10	45	28854	2067	7.2
2020-05-11 - 2020-05-17	47	32600	1677	5.1
2020-05-18 - 2020-05-24	49	28628	1576	5.5
2020-05-25 - 2020-05-31	49	33589	1300	3.9
2020-06-01 - 2020-06-07	49	58509	1221	2.1
2020-06-08 - 2020-06-14	49	61090	970	1.6
2020-06-15	36	5878	74	1.3
2020-06-16	33	8450	93	1.1



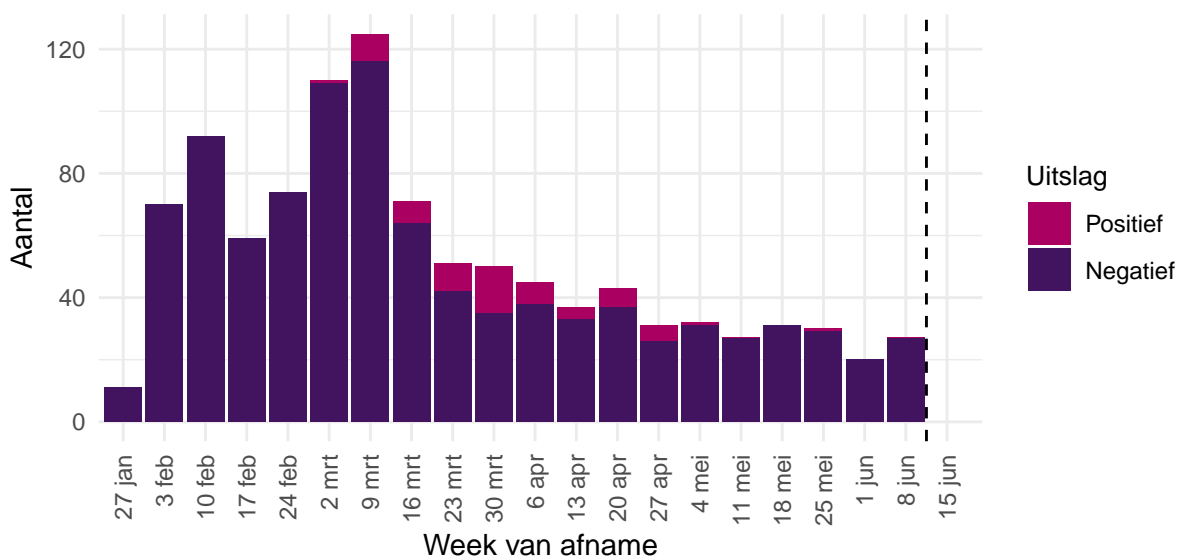
Figuur 11: Percentage van personen die getest zijn op SARS-CoV-2 waarbij de testuitlag positief was, gemeld door de virologische laboratoria.

De stippen geven het percentage per dag aan; de lijn een 7-daags lopend gemiddelde.

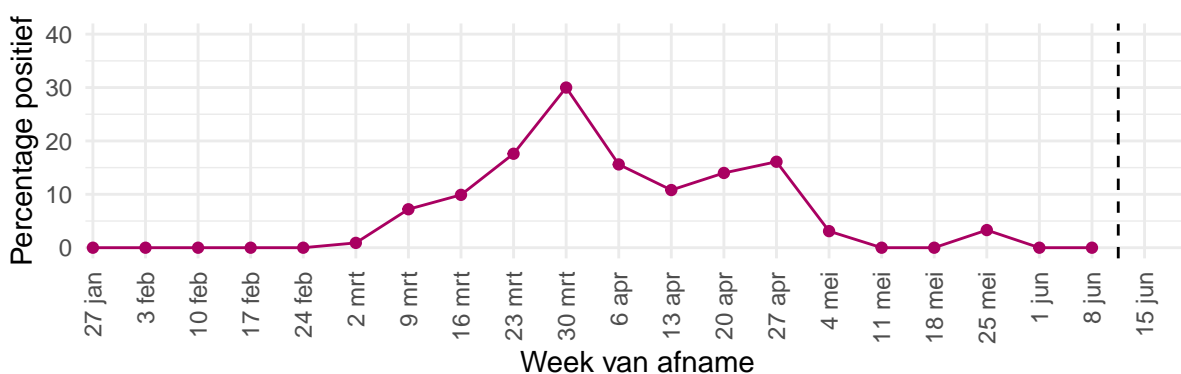
Deze gegevens worden iedere maandag t/m vrijdag bijgewerkt, behalve op feestdagen.

7.2 SARS-CoV-2 laboratoriumtests uit de Nivel/RIVM huisartsen peilstation surveillance

Bij een steekproef van de personen die de huisarts consulteren met griepachtige klachten of acute luchtweginfecties, zijn monsters afgenomen in het kader van de respiratoire surveillance door de huisartsen van de Peilstations van Nivel Zorgregistraties Eerste Lijn. De monsters worden op SARS-CoV-2 en andere virussen getest door het RIVM. De onderstaande figuren zijn gebaseerd op voorlopige getallen omdat er nog monsters onderweg kunnen zijn. Gegevens van de huidige week (rechts van de stippellijn) zijn nog incompleet. De zorg die huisartsenpraktijken leveren is aangepast vanwege de corona-pandemie. Hierdoor zijn de patiënten waarbij monsters zijn afgenomen mogelijk niet geheel representatief voor alle patiënten met acute luchtweginfecties die de huisarts raadplegen.



Figuur 12: Aantal personen met een acute respiratoire infectie dat getest is op SARS-CoV-2.

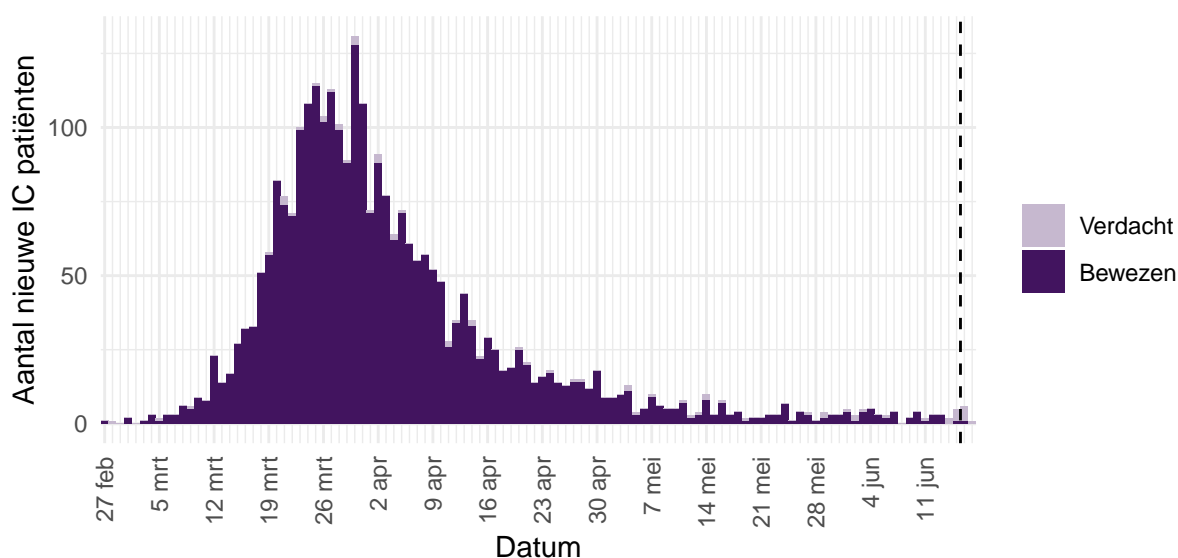


Figuur 13: Percentage patiënten met een acute respiratoire infectie dat positief getest is op SARS-CoV-2.

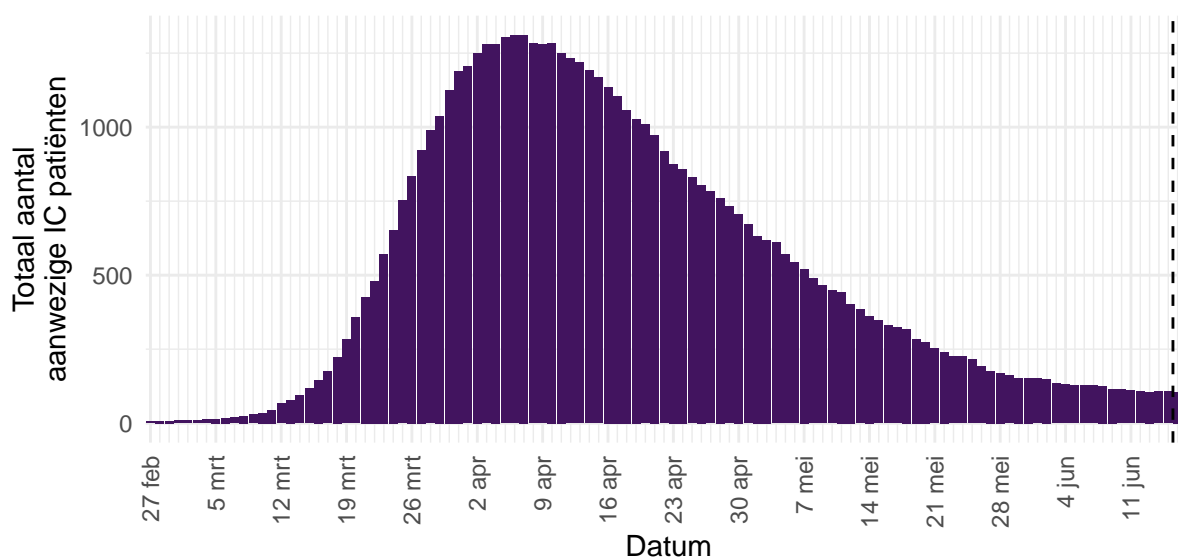
De Nivel grafieken worden iedere maandag t/m vrijdag bijgewerkt, behalve op feestdagen.

7.3 COVID-19 opnames op de intensive care

Het Landelijk Coördinatiecentrum Patiënten Spreiding (LCPS) maakt het aantal Nederlandse COVID-19 patiënten op de IC bekend in de media. Daarvoor baseert LCPS zich op de rapportage van het aantal COVID-19 patiënten in NICE. In onderstaande grafieken zijn deze gegevens opgenomen. Er is mogelijk een vertraging van 2 a 3 dagen in de data-aanlevering. Gegevens rechts van de stippellijn worden momenteel nog aangevuld door de IC's.



Figuur 14: Aantal nieuwe verdacht en bewezen COVID-19 patiënten per dag op de Nederlandse intensive care afdelingen.

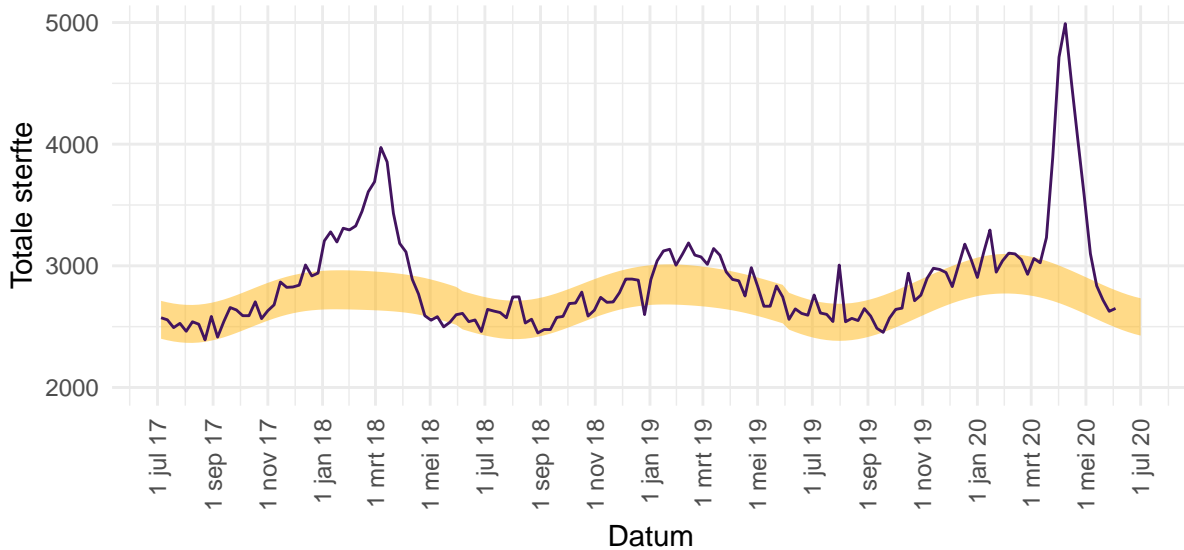


Figuur 15: Totaal aantal bewezen COVID-19 patiënten opgenomen op Nederlandse intensive care afdelingen, per dag.

Bron: Nationale Intensive Care Evaluatie – NICE. Gegevens bijgewerkt op 17 juni, 10:31 uur
 Voor uitgebreider en nog actuelere informatie zie [Stichting NICE](#)

7.4 Totale sterfte in Nederland t/m 3 juni 2020

Sinds de grieppandemie van 2009 gebruikt het RIVM gegevens van het Centraal Bureau voor de Statistiek (CBS) om het totaal aantal overleden mensen wekelijks te bewaken. Hierdoor wordt de impact van koude- of hittegolven, uitbraken en epidemieën op sterfte in beeld gebracht. Niet bij alle mensen die overlijden aan COVID-19 is een laboratoriumtest gedaan, waardoor ze niet in de COVID-19 meldingsgegevens worden opgenomen. De totale sterfte in 2020 die in beeld gebracht wordt door deze grafiek geeft mogelijk een completer beeld van sterfte door COVID-19. Deze grafiek geeft de totale sterfte weer t/m 3 juni.



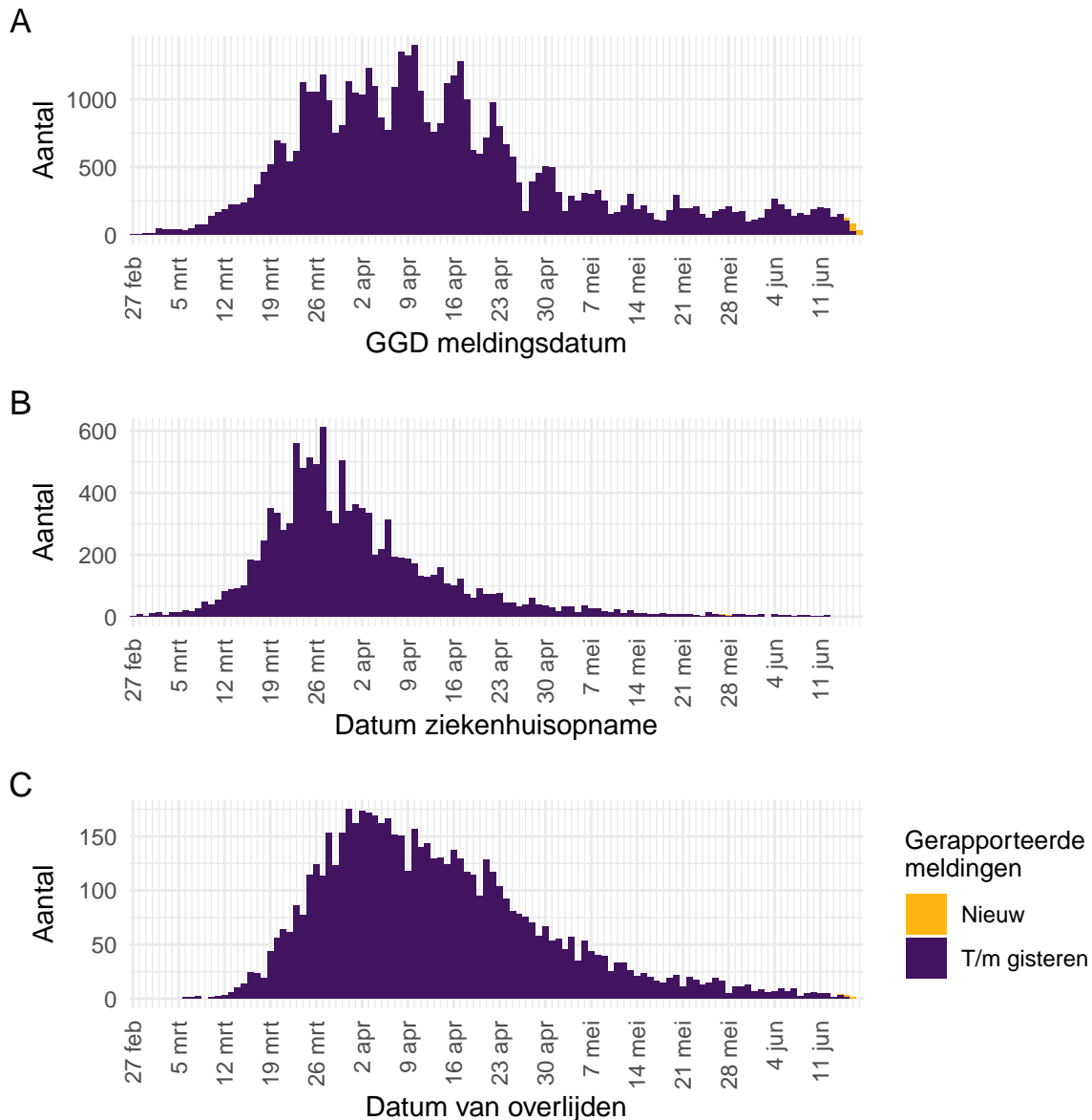
Figuur 16: Totale sterfte in Nederland t/m 3 juni.

Binnen 2 weken zijn circa 97% van alle sterfgevallen bekend bij het CBS. De waargenomen sterfte wordt vergeleken met het aantal overlijdens dat wordt verwacht op basis van voorgaande jaren. Het gele lint in de grafiek toont de sterfte die op dat moment in het jaar wordt verwacht.

Deze grafiek wordt iedere vrijdag in deze rapportage bijgewerkt. Voor gedetailleerde informatie zie: [RIVM - Monitoring Sterftecijfers](#) en [CBS](#). Zie [EuroMOMO](#) voor een Europees overzicht.

8 COVID-19 meldingen aan de GGD'en vanaf 27 februari 2020

8.1 COVID-19 meldingen aan de GGD'en vanaf 27 februari 2020, weergegeven per dag



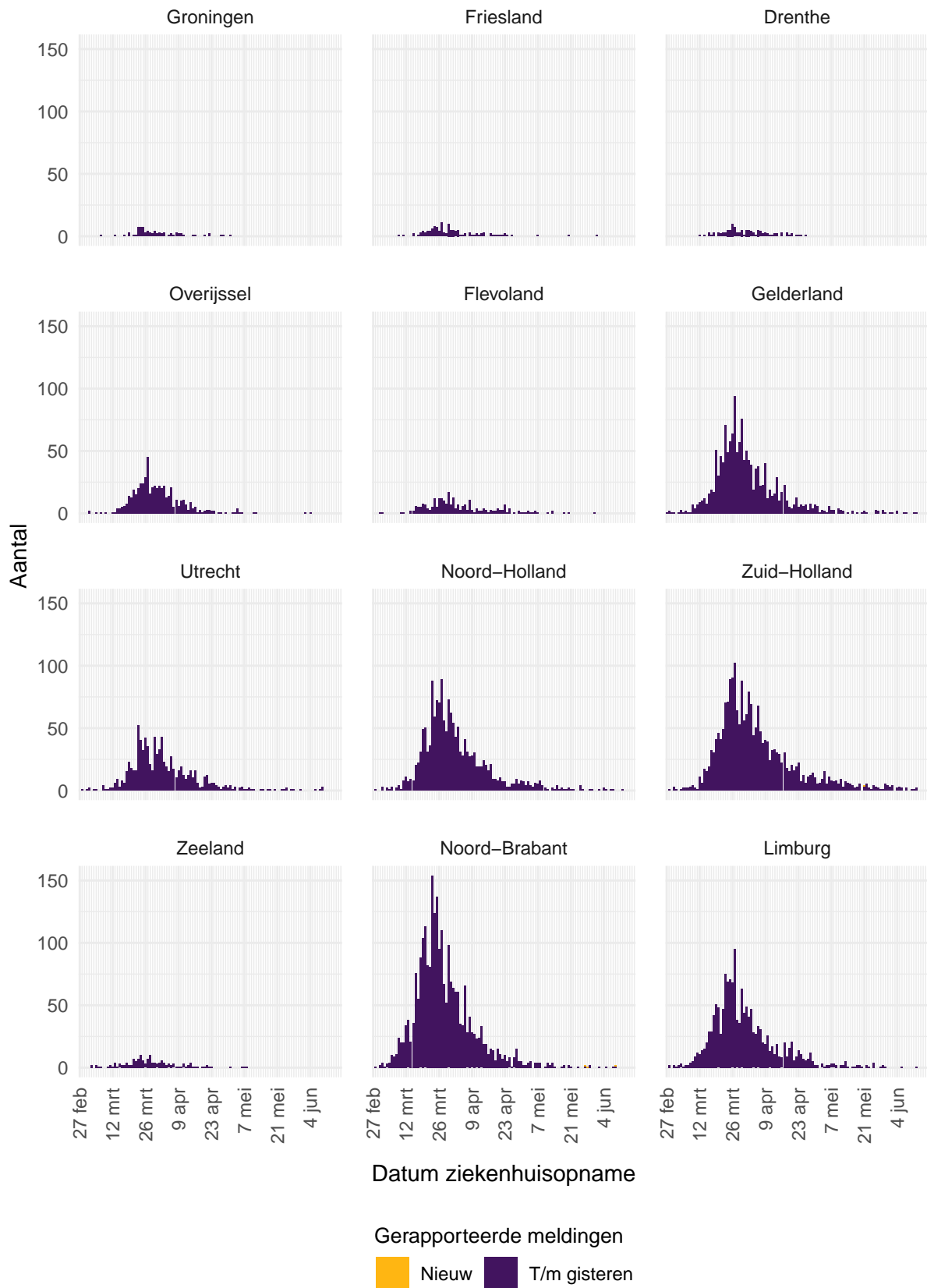
Figuur 17: Aantal bij de GGD'en gemelde COVID-19 patiënten vanaf 27 februari 2020.

(A) Aantal bij de GGD'en gemelde COVID-19 patiënten, naar meldingsdatum. (B) Aantal bij de GGD'en gemelde in het ziekenhuis opgenomen COVID-19 patiënten, naar datum van ziekenhuisopname. Van 5% van de in het ziekenhuis opgenomen COVID-19 patiënten is de datum van ziekenhuisopname (nog) niet gemeld. (C) Aantal bij de GGD'en gemelde overleden COVID-19 patiënten, naar datum van overlijden. Van enkele overleden COVID-19 patiënt is de datum van overlijden (nog) niet gemeld.

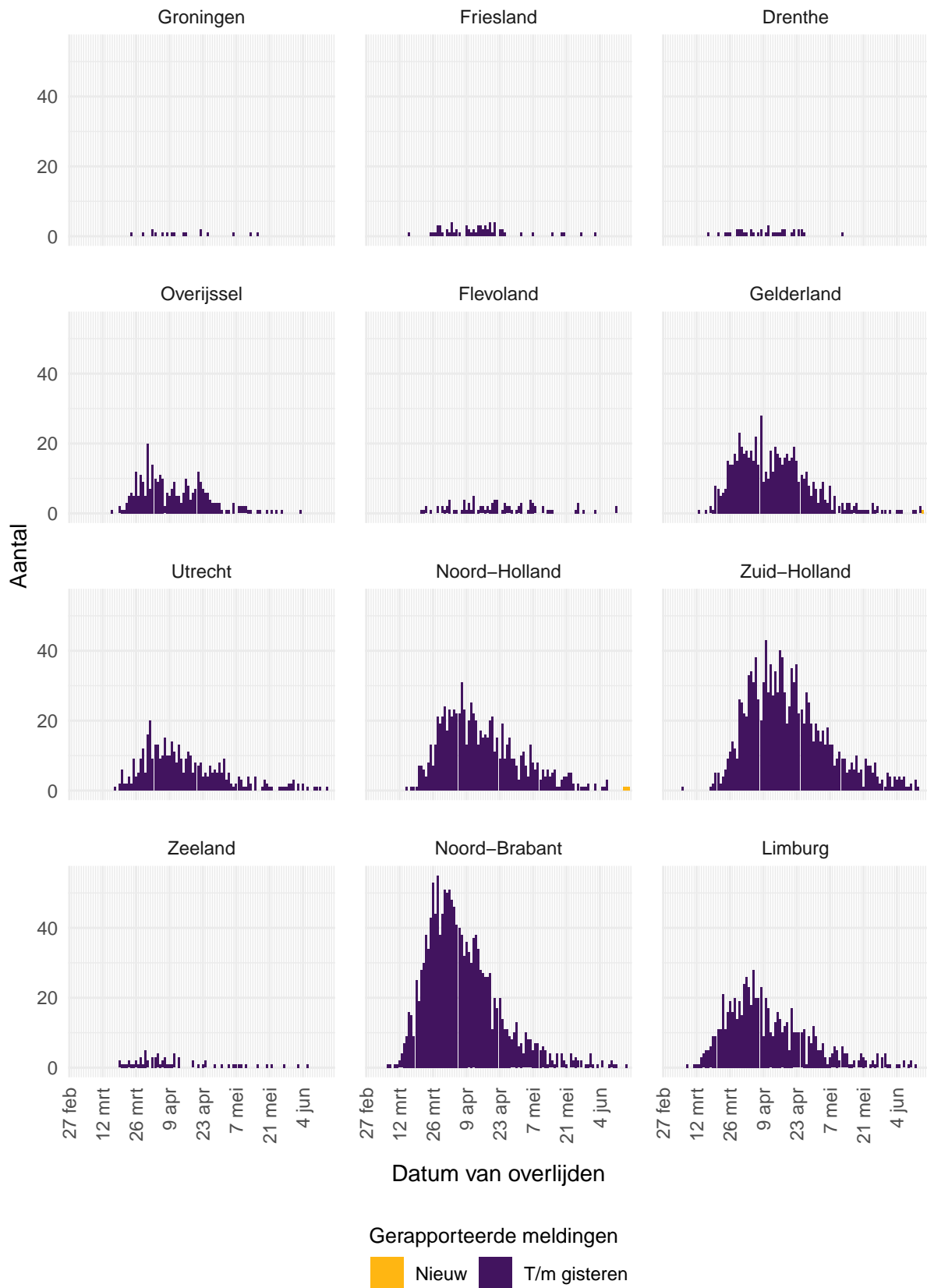
Meldingen aan het RIVM t/m 16 juni 10:00 uur zijn in deze grafieken weergegeven in paars. Meldingen van 16 juni 10:01 uur t/m 17 juni 10:00 uur zijn weergegeven in geel. Sinds 1 juni kan iedereen zich met klachten laten testen. Toch is het aannemelijk dat niet alle COVID-19 patiënten getest worden. De werkelijke aantallen in Nederland zijn daarom waarschijnlijk hoger dan de aantallen die hier genoemd worden.



Figuur 18: Aantal bij de GGD'en gemelde COVID-19 patiënten, per provincie.



Figuur 19: Aantal bij de GGD'en gemelde in het ziekenhuis opgenomen COVID-19 patiënten, per provincie.



Figuur 20: Aantal bij de GGD'en gemelde overleden COVID-19 patiënten, per provincie.

8.2 Regionale overzichten van COVID-19 meldingen vanaf 27 februari 2020

8.2.1 Aantallen COVID-19 meldingen per provincie vanaf 27 februari 2020

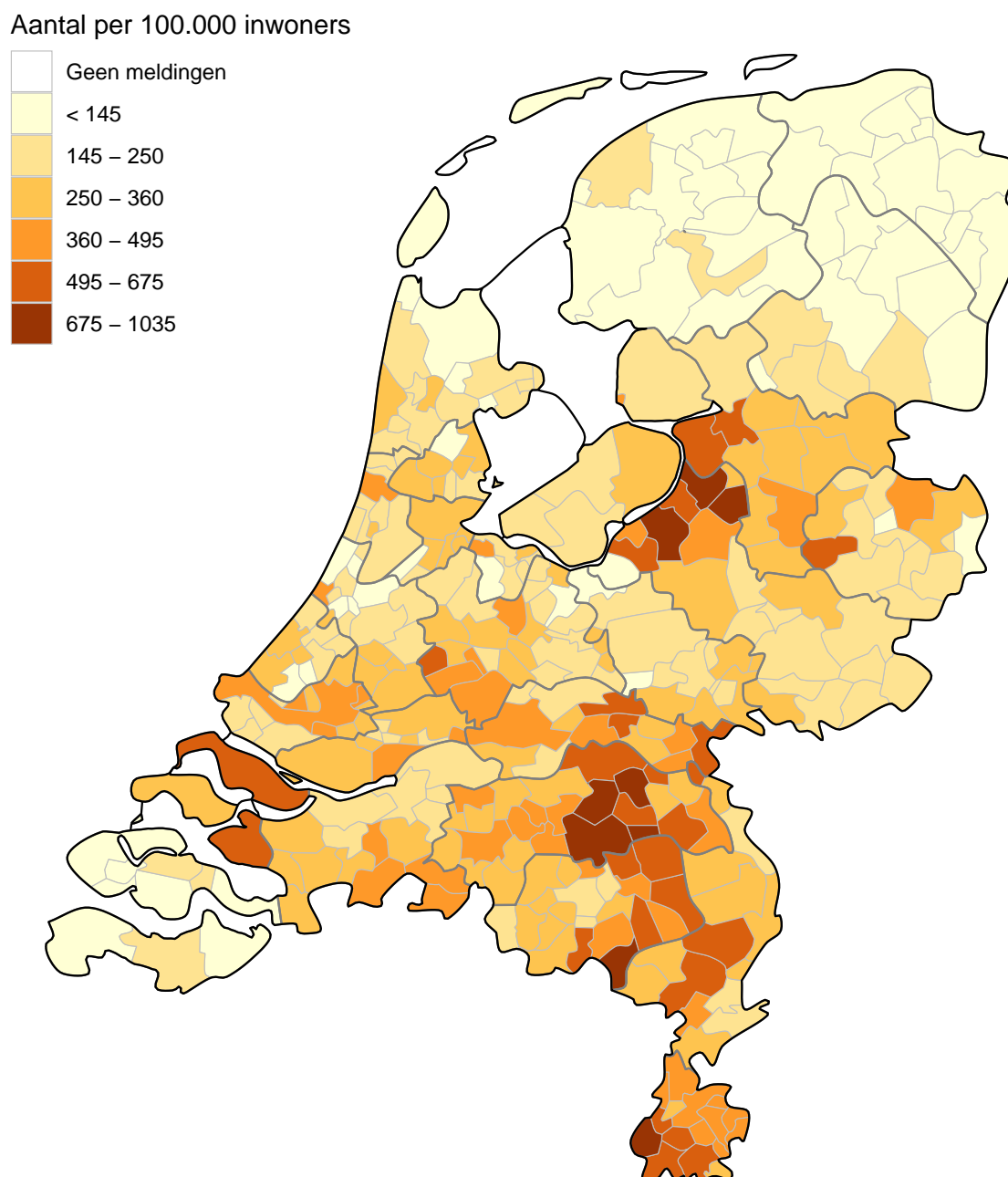
Tabel 6: Aantal bij de GGD'en gemelde COVID-19 patiënten, in het ziekenhuis opgenomen COVID-19 patiënten en overleden COVID-19 patiënten per provincie, totaal en per 100.000 inwoners^{1,2}

Provincie	Totaal gemeld	/100.000	Ziekenhuisopname	/100.000	Overleden	/100.000
Totaal gemeld	49204	282.6	11836	68.0	6074	34.9
Groningen	358	61.1	75	12.8	17	2.9
Friesland	632	97.2	131	20.2	65	10.0
Drenthe	533	108.0	116	23.5	40	8.1
Overijssel	3059	263.1	549	47.2	309	26.6
Flevoland	969	229.1	268	63.4	91	21.5
Gelderland	6476	310.4	1510	72.4	680	32.6
Utrecht	3929	290.0	880	64.9	424	31.3
Noord-Holland	7119	247.2	1642	57.0	815	28.3
Zuid-Holland	10907	294.1	2172	58.6	1284	34.6
Zeeland	728	189.8	152	39.6	69	18.0
Noord-Brabant	9637	375.9	2774	108.2	1530	59.7
Limburg	4857	434.8	1567	140.3	750	67.1

¹ Sinds 1 juni kan iedereen zich met klachten laten testen. Toch is het aannemelijk dat niet alle COVID-19 patiënten getest worden. De werkelijke aantallen in Nederland zijn daarom waarschijnlijk hoger dan de aantallen die hier genoemd worden. Het werkelijke aantal COVID-19 patiënten opgenomen in het ziekenhuis of overleden is hoger dan het aantal opgenomen of overleden patiënten gemeld in de surveillance, omdat de surveillance gebaseerd is op de informatie op het moment van melding. Ziekenhuisopname na melding is niet altijd bekend. Aan het RIVM wordt niet gemeld wie hersteld is.

² Per 20 mei is de indeling naar provincie en GGD gebaseerd op woonlocatie. Wanneer deze onbekend is, is het gebaseerd op meldende GGD.

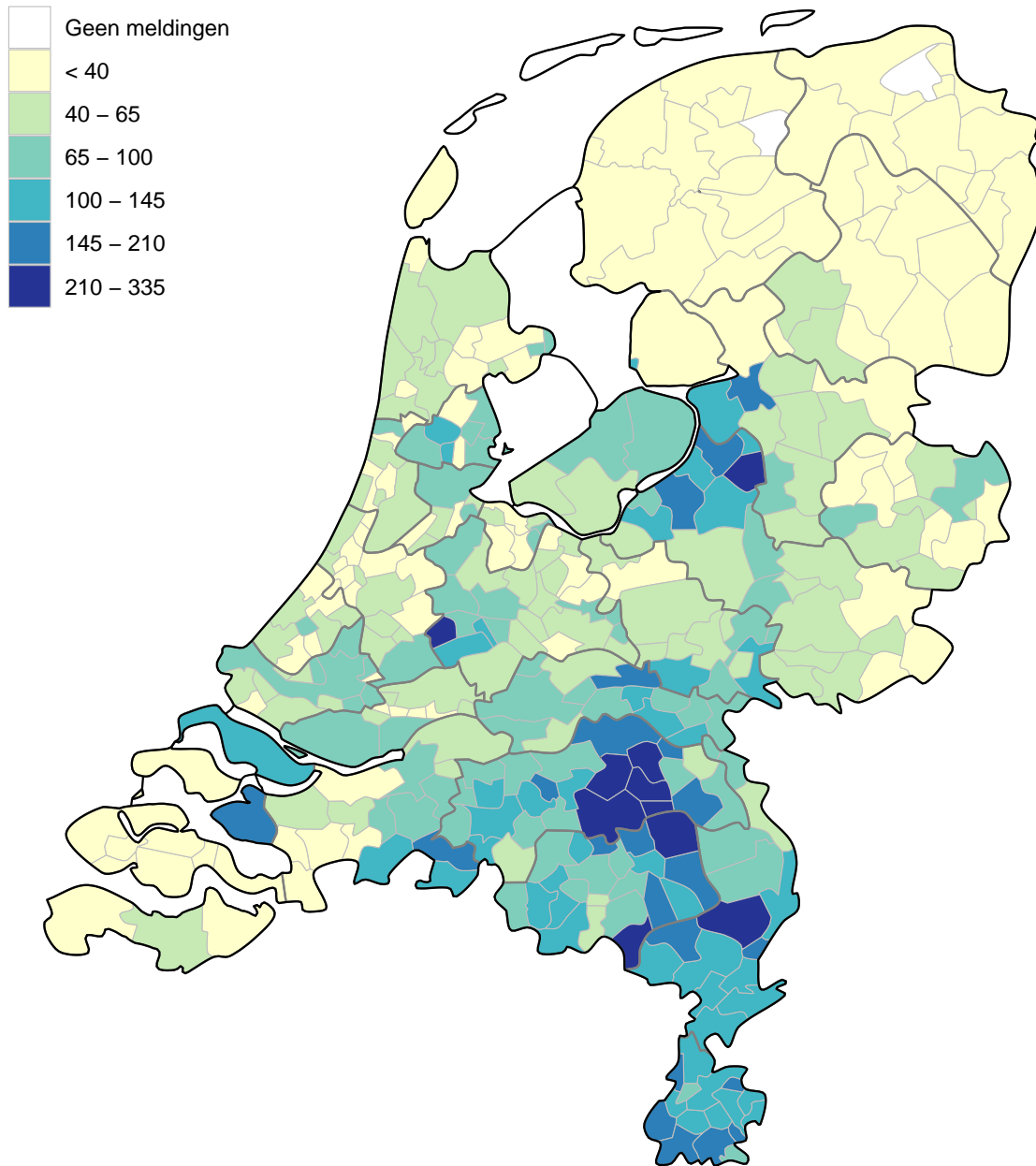
8.2.2 Kaarten met COVID-19 meldingen per gemeente vanaf 27 februari 2020



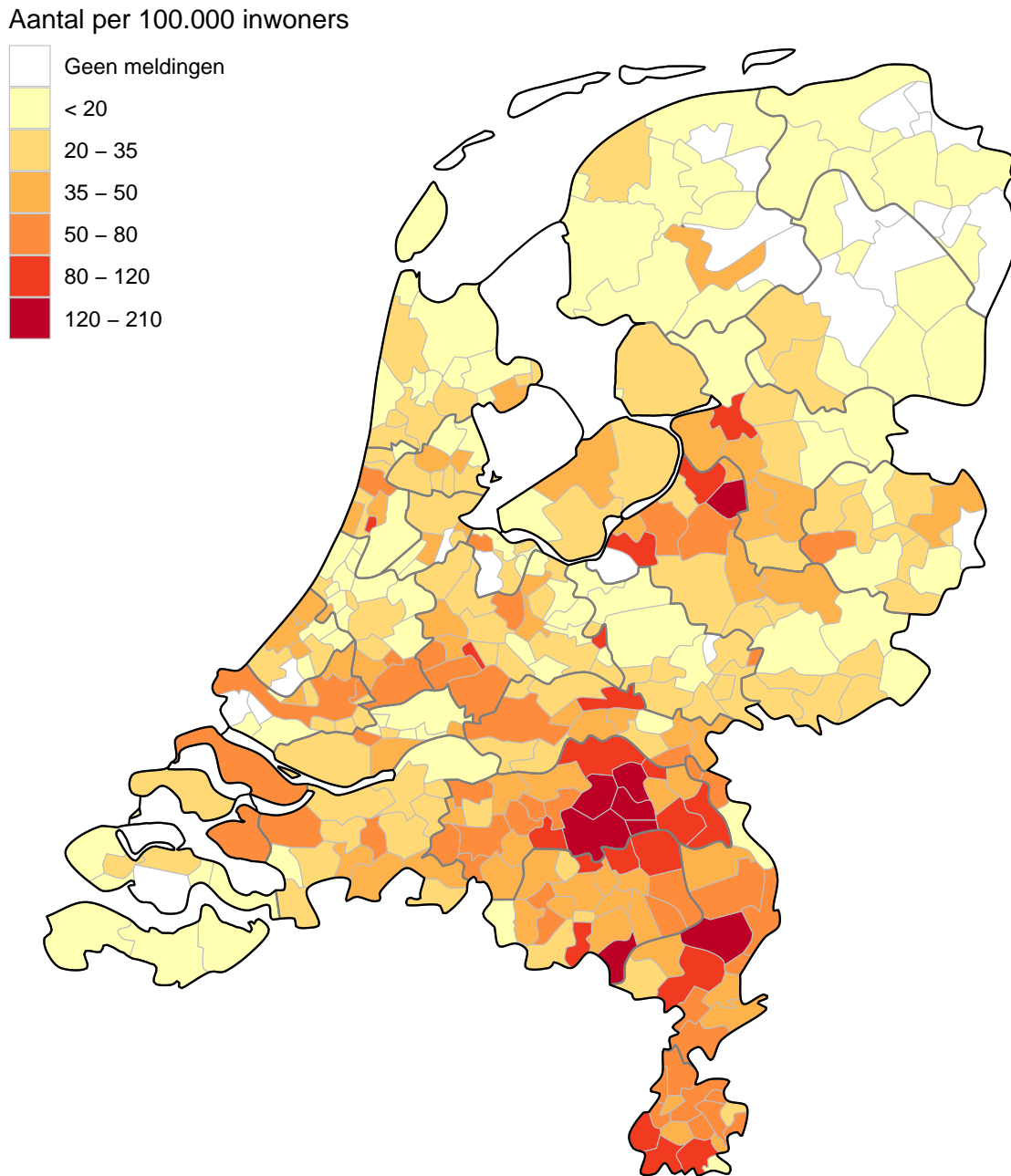
Figuur 21: Totaal aantal bij de GGD'en gemelde COVID-19 patiënten per 100.000 inwoners per gemeente t/m 17 juni 10:00 uur.

Iedere maandag wordt de kleurindeling van de kaart aangepast zodat het contrast tussen gemeenten duidelijker weergegeven wordt. De zwarte lijnen geven de grenzen van de GGD-regio's weer.

Aantal per 100.000 inwoners



Figuur 22: Totaal aantal bij de GGD'en gemelde in het ziekenhuis opgenomen COVID-19 patiënten per 100.000 inwoners per gemeente t/m 17 juni 10:00 uur. Iedere maandag wordt de kleurindeling van de kaart aangepast zodat het contrast tussen gemeenten duidelijker weergegeven wordt. De zwarte lijnen geven de grenzen van de GGD-regio's weer.



Figuur 23: Totaal aantal bij de GGD'en gemelde overleden COVID-19 patiënten per 100.000 inwoners per gemeente t/m 17 juni 10:00 uur.

Iedere maandag wordt de kleurindeling van de kaart aangepast zodat het contrast tussen gemeenten duidelijker weergegeven wordt. De zwarte lijnen geven de grenzen van de GGD-regio's weer.

8.3 Leeftijdverdeling en man-vrouwverdeling van COVID-19 patiënten vanaf 27 februari 2020

Tabel 7: Leeftijdverdeling van bij de GGD'en gemelde COVID-19 patiënten, van in het ziekenhuis opgenomen COVID-19 patiënten en van overleden COVID-19 patiënten^{1,2}

Leeftijdsgroep	Totaal gemeld	%	Ziekenhuisopname	%	Overleden	%
Totaal gemeld	49204		11836		6074	
0-4	130	0.3	48	0.4	0	0.0
5-9	80	0.2	2	0.0	0	0.0
10-14	171	0.3	9	0.1	0	0.0
15-19	652	1.3	30	0.3	1	0.0
20-24	2233	4.5	62	0.5	0	0.0
25-29	2707	5.5	113	1.0	3	0.0
30-34	2489	5.1	157	1.3	4	0.1
35-39	2156	4.4	196	1.7	7	0.1
40-44	2397	4.9	283	2.4	5	0.1
45-49	3393	6.9	590	5.0	23	0.4
50-54	4311	8.8	859	7.3	47	0.8
55-59	4690	9.5	1153	9.7	99	1.6
60-64	3820	7.8	1301	11.0	164	2.7
65-69	2433	4.9	1352	11.4	332	5.5
70-74	2983	6.1	1701	14.4	626	10.3
75-79	3411	6.9	1636	13.8	1002	16.5
80-84	3889	7.9	1242	10.5	1261	20.8
85-89	4014	8.2	805	6.8	1372	22.6
90-94	2441	5.0	253	2.1	824	13.6
95+	800	1.6	44	0.4	304	5.0
Niet vermeld	4	0.0	0	0.0	0	0.0

¹ Sinds 1 juni kan iedereen zich met klachten laten testen. Toch is het aannemelijk dat niet alle COVID-19 patiënten getest worden. De werkelijke aantallen in Nederland zijn daarom waarschijnlijk hoger dan de aantallen die hier genoemd worden. Het werkelijke aantal COVID-19 patiënten opgenomen in het ziekenhuis of overleden is hoger dan het aantal opgenomen of overleden patiënten gemeld in de surveillance, omdat de surveillance gebaseerd is op de informatie op het moment van melding. Ziekenhuisopname na melding is niet altijd bekend. Aan het RIVM wordt niet gemeld wie hersteld is.

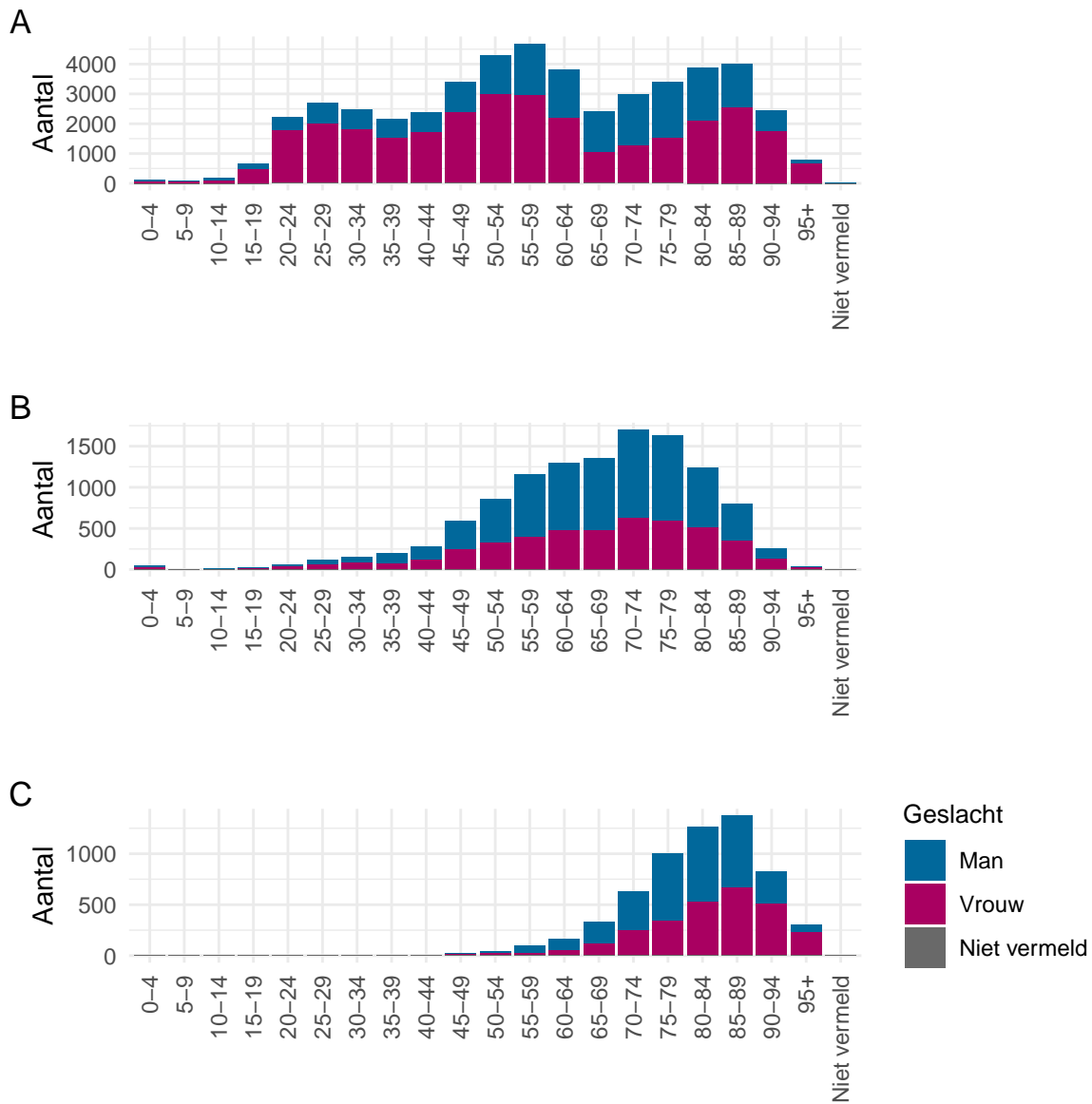
² De leeftijd van de gemelde patiënten is gemiddeld lager dan de leeftijd van de in het ziekenhuis opgenomen of overleden patiënten. Dit is een weergave van het testbeleid.

Tabel 8: Man-vrouwverdeling van bij de GGD'en gemelde COVID-19 patiënten, van in het ziekenhuis opgenomen COVID-19 patiënten en van overleden COVID-19 patiënten^{1,2}

Geslacht	Totaal gemeld	%	Ziekenhuisopname	%	Overleden	%
Totaal gemeld	49204		11836		6074	
Man	18403	37.4	7239	61.2	3339	55.0
Vrouw	30709	62.4	4589	38.8	2735	45.0
Niet vermeld	92	0.2	8	0.1	0	0.0

¹ Zie voetnoot 1 van Tabel 7.

² Het percentage vrouwen van het totaal aantal gemelde patiënten is hoger dan het percentage vrouwen van de in het ziekenhuis opgenomen of overleden patiënten. Dit is een weergave van het testbeleid.



Figuur 24: Leeftijdverdeling en man-vrouwverdeling van bij de GGD'en gemelde COVID-19 patiënten vanaf 27 februari 2020.

(A) Leeftijdverdeling en man-vrouwverdeling van bij de GGD'en gemelde COVID-19 patiënten. (B) Leeftijdverdeling en man-vrouwverdeling van bij de GGD'en gemelde in het ziekenhuis opgenomen COVID-19 patiënten. (C) Leeftijdverdeling en man-vrouwverdeling van bij de GGD'en gemelde overleden COVID-19 patiënten.

8.4 Onderliggende aandoeningen en/of zwangerschap bij overleden COVID-19 patiënten jonger dan 70 jaar vanaf 27 februari 2020

Tabel 9: Aantal overleden COVID-19 patiënten jonger dan 70 jaar met onderliggende aandoeningen en/of zwangerschap¹

	Overleden	%
Totaal gemeld	685	
Onderliggende aandoening en/of zwangerschap	478	69.8
Geen onderliggende aandoening	70	10.2
Niet vermeld	137	20.0

¹ Het werkelijke aantal overleden COVID-19 patiënten jonger dan 70 jaar is hoger dan het aantal overleden patiënten gemeld in de surveillance omdat niet alle personen met COVID-19 worden getest en de surveillance is gebaseerd op de informatie op het moment van melding.

Tabel 10: Gerapporteerde onderliggende aandoeningen en/of zwangerschap van overleden COVID-19 patiënten jonger dan 70 jaar^{1,2}

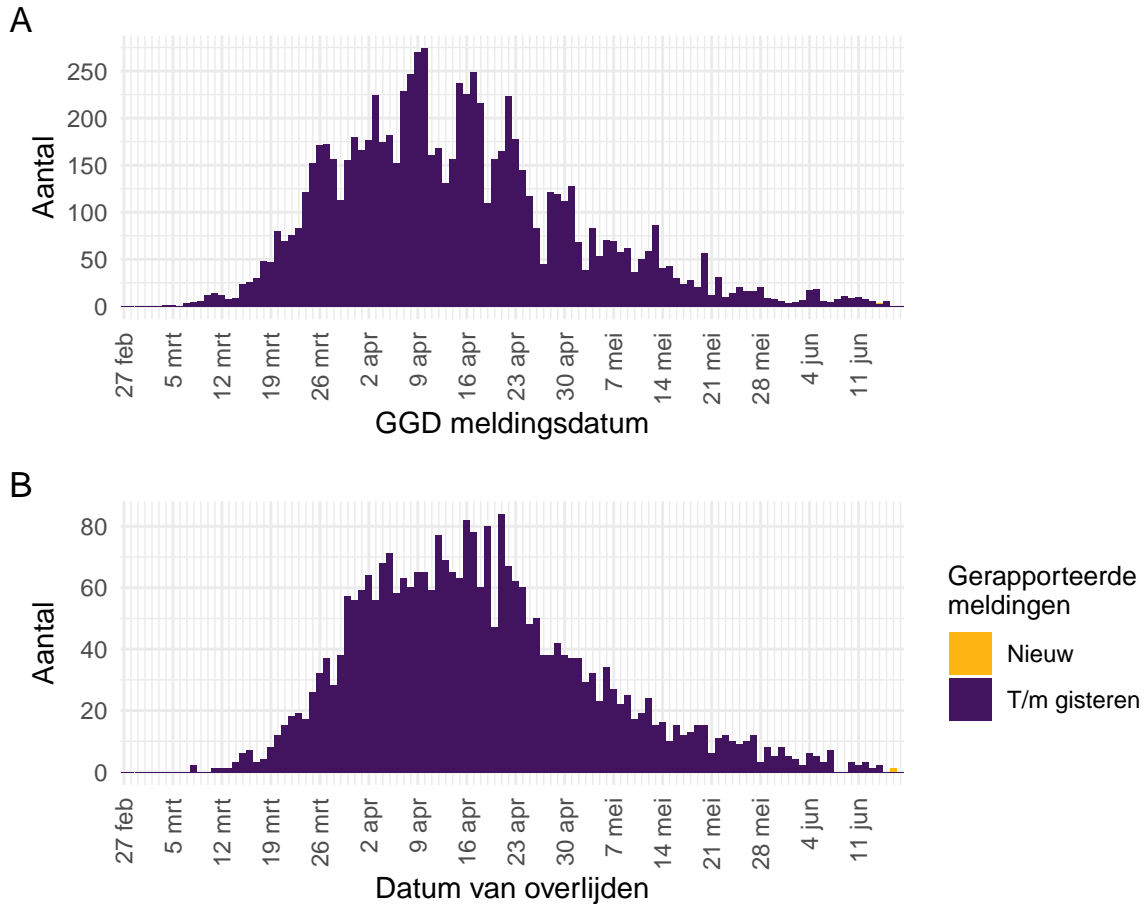
	Overleden	%
Zwangerschap	0	0.0
Postpartum	0	0.0
Cardio-vasculaire aandoeningen en hypertensie	208	43.5
Diabetes	125	26.2
Leveraandoening	17	3.6
Chronische neurologische of neuromusculaire aandoeningen	71	14.9
Immuundeficiëntie	9	1.9
Nieraandoening	41	8.6
Chronische longaandoeningen	114	23.8
Maligniteit	74	15.5
Overig	164	34.3

¹ Het werkelijke aantal overleden COVID-19 patiënten jonger dan 70 jaar is hoger dan het aantal overleden patiënten gemeld in de surveillance omdat niet alle personen met COVID-19 worden getest en de surveillance is gebaseerd op de informatie op het moment van melding.

² Per patiënt kunnen meerdere onderliggende aandoeningen gerapporteerd zijn. De percentages in Tabel 10 worden berekend vanuit het aantal overleden patiënten jonger dan 70 jaar voor wie tenminste één onderliggende aandoening is vermeld (Tabel 9).

8.5 Surveillance van COVID-19 in verpleeghuizen in Nederland

Voor een uitleg over hoe deze grafieken tot stand zijn gekomen, zie pagina 14.



Figuur 25: Aantal verpleeghuisbewoners met COVID-19 vanaf 27 februari 2020.

(A) Aantal gemelde verpleeghuisbewoners, naar meldingsdatum. (B) Aantal overleden verpleeghuisbewoners, naar datum van overlijden.

Meldingen aan het RIVM t/m 16 juni 10:00 uur zijn in deze grafieken weergegeven in paars. Meldingen van 16 juni 10:01 uur t/m 17 juni 10:00 uur zijn weergegeven in geel. De werkelijke aantallen COVID-19 patiënten en overleden COVID-19 patiënten zijn hoger dan zoals hier weergegeven omdat waarschijnlijk niet alle mogelijk besmette personen getest worden.