

## 3.2 תוחלת חיים

### תיאור המדד והגדרתו

המדד מציג את מספר השנים הממוצע אשר אדם צפוי לחיות, בהנחה ששיעורי התמותה בתקופת ההתייחסות יישארו קבועים לאורך חייו.

**תוחלת החיים** היא מרכיב מרכזי באיכות חיים ובקיימות, ומשקפת את מצב הבריאות של האוכלוסייה. תוחלת החיים מושפעת מגורמים ביולוגיים, סביבתיים, חברתיים וכלכליים, והבדלים בתוחלת החיים משקפים הבדלים בבריאות ובסיכון לתמותה באוכלוסיות שונות.

**שנות החיים הבריאים**<sup>1</sup> הן מספר השנים שאדם צפוי לחיות ללא בעיה שמפריעה לו בתפקוד. ההפרש בין תוחלת חיים בלידה ושנות חיים בריאים משקף את השנים שאנשים חיים בבריאות שאינה מלאה.

המגמה הרצויה למדד היא עלייה בתוחלת החיים, וכן עלייה בתוחלת החיים הבריאים.

### מגמות במדד

- **תוחלת החיים נמצאת במגמת עלייה מתמדת, אם כי בשנים האחרונות קצב העלייה הואט.** משנת 2000 ועד 2017 עלתה תוחלת החיים בקרב גברים ב-4.0 שנים, ואילו בקרב נשים ב-3.7 שנים (מ-76.7 ל-80.7 שנים בגברים, ומ-80.9 ל-84.6 שנים בנשים).
- **שנות החיים הבריאים הצפויות מהלידה עמדו ב-2017 על 65.4 בקרב נשים ו-65.6 בקרב גברים, עלייה קלה בשני המינים לעומת 2016.** נשים צפויות לחיות 77% משנות החיים ללא בעיה בריאותית המפריעה בתפקוד, והגברים – 81%, ללא שינוי משנת 2016. ממוצע שנות החיים הבריאים במדינות האיחוד האירופי בשנת 2015 היה 63.3 בקרב נשים ו-62.6 בקרב גברים. נשים באיחוד האירופי צפויות לחיות 76% מתוחלת החיים ללא מוגבלות בתפקוד, והגברים – 80%.
- תוחלת החיים בקרב ערבים נמוכה בהשוואה לתוחלת החיים בקרב יהודים, הן בקרב גברים והן בקרב נשים. הפער בין גברים יהודים לערבים הצטמצם מעט ועמד ב-2017 על 3.9 שנים, לעומת 4.3 שנים בשנה שקדמה לה, וכן הצטמצם הפער בין נשים יהודיות לערביות, ועמד על 3.0 שנים לעומת 3.3 שנים בשנה שקדמה לה.
- תוחלת החיים במחוז דרום היא הנמוכה ביותר מבין המחוזות (81.0 שנים), ואחריו מחוז צפון (81.4 שנים). תוחלת החיים הגבוהה ביותר היא באזור יהודה והשומרון (83.7 שנים), ורק מעט נמוכה יותר במחוז מרכז (83.5 שנים).
- מבין הערים הגדולות בישראל (מעל 100,000 תושבים), תוחלת החיים הגבוהה ביותר בכלל האוכלוסייה (ממוצע לשנים 2015–2017) היא בכפר סבא (84.4 שנים) וברמת גן (84.3 שנים).

<sup>1</sup> שנות חיים בריאים – החישוב מבוסס על לוח תמותה ועל שיעורי הימצאות של בעיה בריאותית המפריעה לתפקוד המחושבים על פי הסקר החברתי (לפי גיל).

תוחלת החיים הנמוכה ביותר היא בבת ים (81.1 שנים) ובבאר שבע (81.2 שנים). בירושלים תוחלת החיים היא 82.8 שנים, בדומה לתל אביב-יפו.

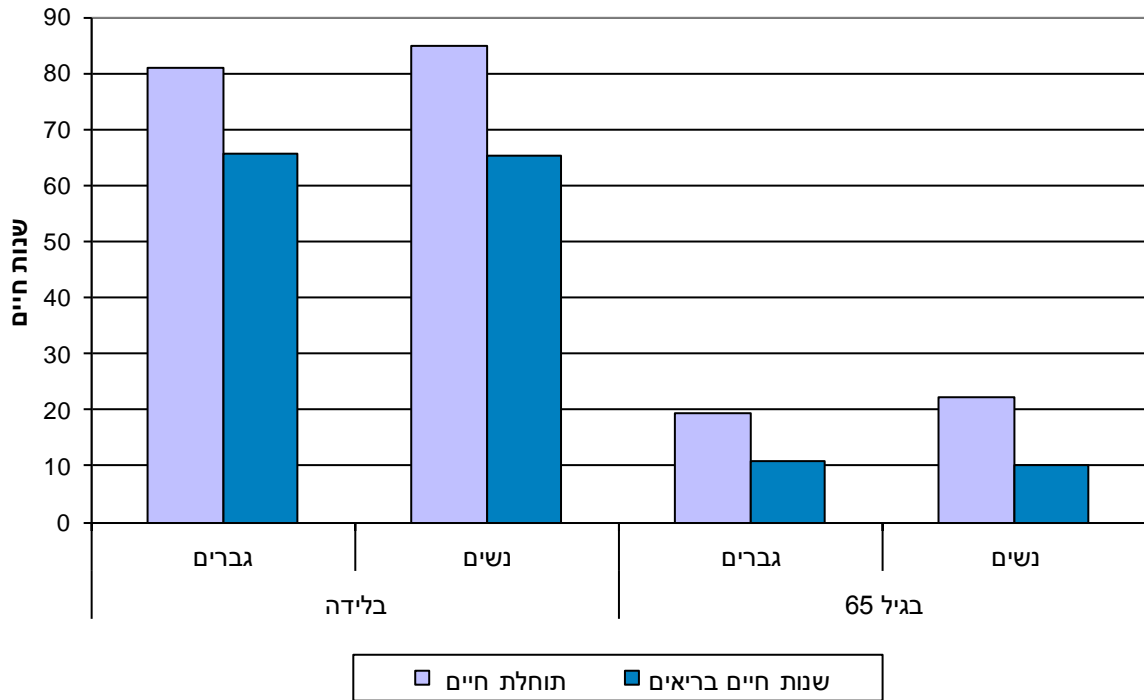
- הפער בתוחלת החיים בין נשים לגברים בישראל הוא מהנמוכים במדינות ה-OECD, ועמד ב-2017 על 3.9 שנים, בעוד שהפער הממוצע במדינות ה-OECD עמד ב-2016 על 5.3 שנים. ב-2017 הפער בין נשים יהודיות לגברים יהודים עמד על 3.6 שנים, ואילו הפער בין נשים ערביות לגברים ערבים גדול יותר – 4.5 שנים.
- בהשוואה בין-לאומית של תוחלת החיים (לשנת 2016), ישראל (82.5 שנים) דורגה יחד עם אוסטרליה ונורווגיה במקום השישי מבין מדינות ה-OECD. תוחלת החיים בישראל גבוהה ב-1.7 שנים מהממוצע במדינות ה-OECD שעמד על 80.8 שנים. הדירוג של ישראל ב-2016 עלה בהשוואה לשנה הקודמת.
- תוחלת החיים בקרב גברים ישראלים גבוהה יחסית למדינות ה-OECD. בשנת 2016 הגברים הישראלים (80.7 שנים) דורגו יחד עם הנורווגים במקום הרביעי (דירוג גבוה יותר מאשר בשנה הקודמת), ותוחלת החיים שלהם הייתה גבוהה ב-2.5 שנים מהממוצע במדינות ה-OECD (78.2 שנים). הנשים הישראליות (84.2 שנים) דורגו נמוך יותר, במקום השניים עשר מבין מדינות ה-OECD, יחד עם הנורווגיות, ועם תוחלת חיים גבוהה מעט (ב-0.8 שנים) מהממוצע במדינות ה-OECD (83.4 שנים).

3.2.1. תוחלת חיים, (1) לפי מין  
2017–2000



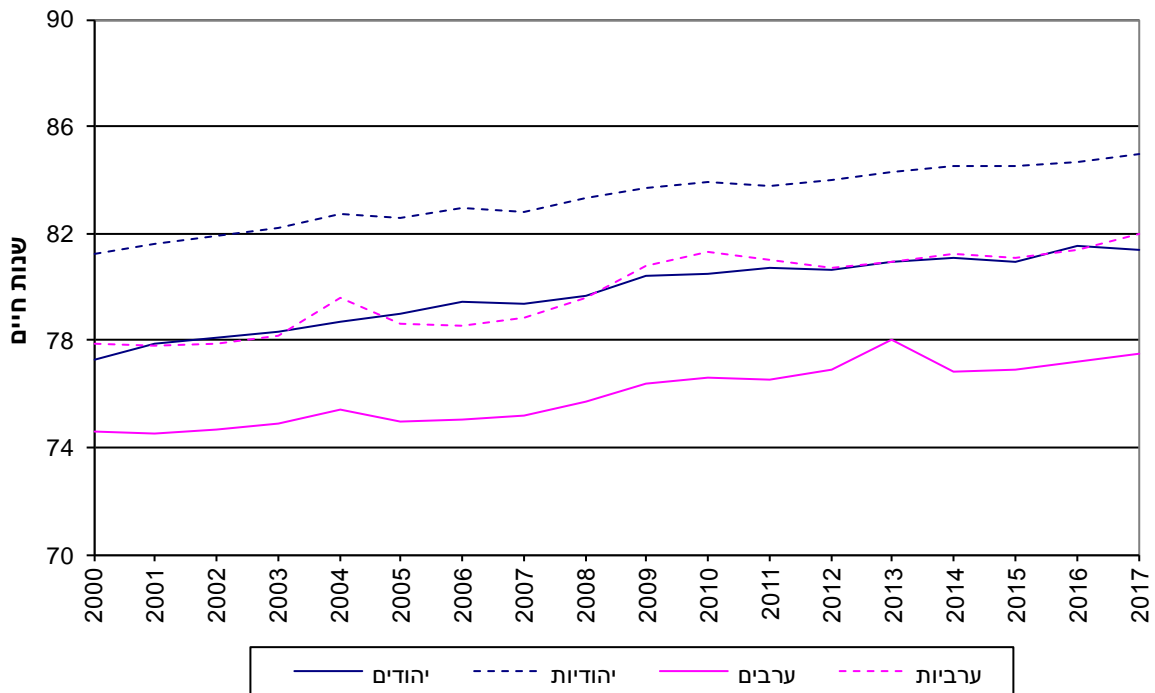
(1) החל משנת 2009 לוח התמותה מחושב על סמך שיעורים סגוליים עד גיל 94, בעוד שבשנים הקודמות הלוח חושב על סמך שיעורים סגוליים עד גיל 84.

3.2.2. תוחלת חיים (1) ושנות חיים בריאים, בלידה ובגיל 65, לפי מין  
2017



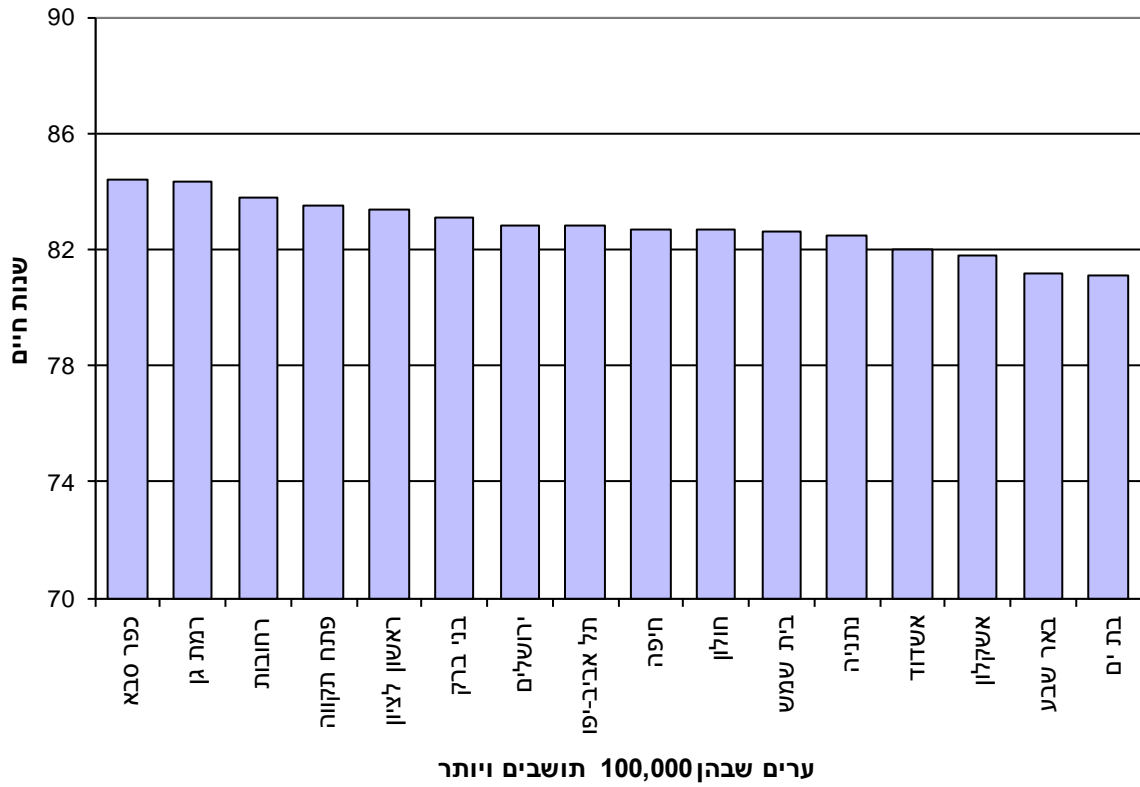
(1) תוחלות החיים לתרשים זה מחושבות בשיטת Chiang, ולכן נתוני תוחלת החיים שונים מעט מהנתונים המוצגים בפרק.

3.2.3. תוחלת חיים, לפי קבוצת אוכלוסייה ומין  
2017-2000



(1) החל משנת 2009 לוח התמותה מחושב על סמך שיעורים סגוליים עד גיל 94, בעוד שבשנים הקודמות הלוח חושב על סמך שיעורים סגוליים עד גיל 84.

3.2.4. תוחלת חיים בערים הגדולות  
ממוצע 2015-2017



3.2.5. תוחלת חיים במדינות ה-OECD  
2016

