

**Plán péče  
o  
Přírodní památku  
Krásná stráň**

**na období  
2011–2027**



# 1. Základní údaje o zvláště chráněném území

## 1.1 Základní identifikační údaje

|  |                        |
|--|------------------------|
| evidenční číslo:                                     | 2234                   |
| kategorie ochrany:                                   | PP                     |
| název území:   | Krásná stráň           |
| druh právního předpisu, kterým bylo území vyhlášeno: | vyhláška               |
| orgán, který předpis vydal:                          | Správa CHKO Český kras |
| číslo předpisu:                                      | č.j. 1133/03           |
| datum platnosti předpisu:                            | 16.6.2003              |
| datum účinnosti předpisu:                            | 16.6.2003              |

## 1.2 Údaje o lokalizaci území

|                                  |               |
|----------------------------------|---------------|
| kraj:                            | Středočeský   |
| okres:                           | Praha - západ |
| obec s rozšířenou působností:    | Černošice     |
| obec s pověřeným obecním úřadem: | Černošice     |
| obec:                            | Karlík        |
| katastrální území:               | Karlík        |

### **Příloha č. M1:**

Orientační mapa s vyznačením území

## 1.3 Vymezení území podle současného stavu katastru nemovitostí

**Zvláště chráněné území:**

**Katastrální území:** Karlík 627828

| Číslo parcely podle KN | Číslo parcely podle PK nebo jiných evidencí | Druh pozemku podle KN | Způsob využití pozemku podle KN | Číslo listu vlastnictví | Výměra parcely celková podle KN (m <sup>2</sup> ) | Výměra parcely v ZCHÚ (m <sup>2</sup> ) |
|------------------------|---|-----------------------|---------------------------------|-------------------------|---|---|
| 1721/1                 | -   | lesní pozemek         |                                 | 228                     | 382047  | 202027                                  |
| <b>Celkem</b>          |   |                       |                                 |                         |   | <b>202027</b>                           |

**Ochranné pásmo** není vyhlášené, je jím tedy dle § 37 zákona č. 114/1992 Sb. pás do vzdálenosti 50 m od hranice ZCHÚ.

### **Příloha č. M2:**

Katastrální mapa se zákresem ZCHÚ a jeho ochranného pásma

## 1.4 Výměra území a jeho ochranného pásma

| Druh pozemku                  | ZCHÚ<br>plocha v ha | OP<br>plocha v ha | Způsob využití<br>pozemku  | ZCHÚ<br>plocha v ha |
|-------------------------------|---------------------|-------------------|----------------------------|---------------------|
| lesní pozemky                 | 20,2027             | -                 |                            |                     |
| vodní plochy                  | -                   | -                 | zamokřená plocha           | -                   |
|                               |                     |                   | rybník nebo nádrž          | -                   |
|                               |                     |                   | vodní tok                  | -                   |
| trvalé travní porosty         | -                   | -                 |                            |                     |
| orná půda                     | -                   | -                 |                            |                     |
| ostatní zemědělské<br>pozemky | -                   | -                 |                            |                     |
| ostatní plochy                | -                   | -                 | nepločná půda              | -                   |
| zastavěné<br>plochy a nádvoří | -                   | -                 | ostatní způsoby<br>využití | -                   |
|                               |                     |                   |                            |                     |
| plocha celkem                 | 20,2027             | -                 |                            |                     |

Výměra části parcely 1721/1 byla stanovena na podkladě LHP pro období 1997-2008, pro LHC – Lesy ČR s.p., Lesní závod Konopiště, pro porostní skupinu 917G11a. **Výměra 201288 m<sup>2</sup>** byla zjištěna z GIS vrstvy současné porostní mapy (LHP LHC Dobřichovice 2009-2018). Rozdíl vznikl odlišným způsobem zjišťování výměr. Pro přesné stanovení výměry a určení hranic PP je třeba provést geodetické zaměření a stabilizaci lomových bodů v terénu.

## 1.5 Překryv území s jinými chráněnými územími

chráněná krajinná oblast:

Český kras

Natura 2000

evropsky významná lokalita:

**CZ0214002 - Karlické údolí -18,1312 ha**

### **Příloha č. M1:**

Orientační mapa s vyznačením území

## 1.6 Kategorie IUCN

IV. - řízená rezervace

## 1.7 Předmět ochrany ZCHÚ

### 1.7.1 Předmět ochrany ZCHÚ podle zřizovacího předpisu

Ochrana cenné lokality s unikátní stepní a lesostepní vegetací s výskytem dřínových doubrav na svazích suchých, teplých oblastí jižní části Českého krasu, kde se vyskytují zvláště chráněné druhy rostlin a živočichů.

### 1.7.2 Hlavní předmět ochrany ZCHÚ – současný stav

#### A. ekosystémy

| název ekosystému  | kód biotopu dle Katalogu biotopů ČR | podíl plochy v ZCHÚ (%) | popis ekosystému   |
|---|-------------------------------------|-------------------------|--|
| Acidofilní teplomilné doubravy bez kručinky chlupaté                    | L6.5B                               | 65                      | Rozvolněná teplomilná doubrava na břidlicích s dubem zimním, dřínem, kostřavou ovčí, bělozářkou liliovitou a větevnatou                        |
| Acidofilní vegetace efemér a sukulentů bez převahy netřesku výběžkatého | T6.1B                               | 10                      | Rozvolněná vegetace na drolicím se prudkém břidlicovém jižním svahu s chmerkem vytrvalým, šťovíkem menším, rozchodníkem skalním a řadou efemér |

#### B. druhy

| název druhu                                | aktuální početnost nebo vitalita populace v ZCHÚ | stupeň ohrožení | popis biotopu druhu   |
|--|--|-----------------|---|
| ještěrka zelená ( <i>Lacerta viridis</i> ) | vitální prosperující populace                    | KO              | velká část lesostepi a přilehlého řídkého listnatého lesa na hranici PP |

## 1.8 Předmět ochrany EVL anebo PO, s kterými je ZCHÚ v překryvu

#### A. typy přírodních stanovišť

| kód a název typu přírodního stanoviště  | podíl plochy v ZCHÚ (%) | popis biotopu typu přírodního stanoviště   |
|---|-------------------------|--|
| 8230 Pionýrská vegetace silikátových skal ( <i>Sedo-Scleranthion</i> , <i>Sedo albi-Veronicion dillenii</i> ) | 10                      | Rozvolněná vegetace na drolicím se prudkém břidlicovém jižním svahu s chmerkem vytrvalým, šťovíkem menším, rozchodníkem skalním a řadou efemér |

## **1.9 Cíl ochrany**

Hlavním dlouhodobým cílem je zachování a případné zvětšení početnosti životaschopné populace ještěrky zelené a uchování, popř. zvětšení obývaného biotopu a to pomocí vhodného managementu, kterým je udržování lesostepí ručním odstraňováním náletu akátu a jasanu. Vedlejším cílem, který je v souladu s cílem hlavním, je udržení biotopů acidofilní teplomilné doubravy a acidofilní vegetace sukulent a efemér v příznivém stavu, tj. rozvolněné, světlé, s typickými druhy rostlin.

## 2. Rozbor stavu zvláště chráněného území s ohledem na předmět ochrany

### 2.1 Stručný popis území a charakteristika jeho přírodních poměrů

#### 2.1.1. Přehled zvláště chráněných a ohrožených druhů rostlin a živočichů

| název druhu                                       | aktuální početnost nebo vitalita populace v ZCHÚ | kategorie podle vyhlášky č. 395/1992 Sb. | stupeň ohrožení dle červených seznamů | popis biotopu druhu, další poznámky                                      |
|---|--|--|---------------------------------------|--|
| bělozářka liliovitá ( <i>Anthericum liliago</i> ) | ?  | O  | C3                                    | teplomilná doubrava  |
| dřín obecný ( <i>Cornus mas</i> )                 | vzácně   | O  | C4                                    | teplomilná doubrava  |
| třemdava bílá ( <i>Dictamnus albus</i> )          | vzácně   | O  | C3                                    | teplomilná doubrava  |
| zvonek boloňský ( <i>Campanula bononiensis</i> )  | ojediněle  | O  | C2                                    | rozvolněná teplomilná doubrava   |
| dub mnohoplodý ( <i>Quercus polycarpa</i> )       | roztroušeně                                      |  | C4                                    | teplomilná doubrava  |
| hřib královský ( <i>Boletus regius</i> )          | vzácný   | KO                                       | EN                                    | acidofilní teplomilná doubrava, JV cíp rezervace, přechod do dubohabřiny |
| korálovec ježatý ( <i>Hericium erinaceum</i> )    | vzácný   |  | VU                                    | acidofilní teplomilná doubrava   |
| lišaj pryšcový ( <i>Hyles euphorbiae</i> )        | není přesně známa                                | O  | EN                                    | stepi, lesostepi, raně sukcesní plochy                                   |
| otakárek ovocný ( <i>Iphiclides podalirius</i> )  | není přesně známa                                | O  | VU                                    | křovinaté stepi, lesostepi, skalní stepi                                 |
| zavíječ <i>Pyrausta castalis</i>                  | relativně početná populace                       |  | EN                                    |  |
| roháč obecný ( <i>Lucanus cervus</i> )            | není přesně známa                                | O  | EN                                    | doubravy, dubohabřiny, event. zahrady, sady                              |
| slepýš křehký ( <i>Anguis fragilis</i> )          | ojedinělý výskyt                                 | SO                                       | LC                                    | přiléhající zahrádky   |
| ještěrka obecná ( <i>Lacerta agilis</i> )         | stabilní populace                                | SO                                       | NT                                    | především lesostep   |
| ještěrka zelená ( <i>Lacerta viridis</i> )        | stabilní populace                                | KO                                       | CR                                    | především lesostep   |
| užovka hladká ( <i>Coronella austriaca</i> )      | stabilní populace                                | SO                                       | VU                                    | především lesostep   |
| krahujec obecný ( <i>Accipiter nisus</i> )        | vzácný   | SO                                       | VU                                    | každoročně hnízdí min. 1 pár   |
| krutihlav obecný ( <i>Jynx torquilla</i> )        | vzácný   | SO                                       | VU                                    | hnízdí 1-3 páry, častý na tahu   |

| Název druhu  | aktuální početnost nebo vitalita populace v ZCHÚ    | kategorie podle vyhlášky č. 395/1992 Sb. | stupeň ohrožení dle červených seznamů | popis biotopu druhu, další poznámky              |
|--|---|--|---------------------------------------|--|
| krkavec velký ( <i>Corvus corax</i> )              | běžný, v posledních letech se stavy rapidně zvyšují | O  | VU                                    | hnízdí 1 pár                                     |
| lejsek šedý ( <i>Muscicapa striata</i> )           | běžný   | O  | LC                                    | hnízdí na několika místech v rezervaci           |
| slavík obecný ( <i>Luscinia megarhynchos</i> )     | sporadický, v posledních letech přibývá             | O  | LC                                    | hnízdí na několika místech v rezervaci           |
| ťuhýk obecný ( <i>Lanius collurio</i> )            | vzácný  | O  | NT                                    | hnízdí pouze ve na okrajích rezervace u zahrádek |
| plšík lískový ( <i>Musccardinus avellanarius</i> ) | vzácně  | SO                                       |                                       | v křovinatých partiích                           |
| plch velký ( <i>Glis glis</i> )                    | vzácně  | O  | DD                                    | zapojený listnatý les                            |

### 2.1.2. Rostlinstvo

Acidofilní rostlinstvo tohoto území kontrastuje s typickou vápnomilnou květenou Českého krasu. Většinu plochy chráněného území pokrývá teplomilná doubrava na přechodu do dubohabřiny s dominujícími duby z okruhu dubu zimního (*Quercus petraea* agg.), s habrem (*Carpinus betulus*) a s acidofilní květenou v podrostu, kde převládá kostřava ovčí (*Festuca ovina*), metlička křivolaká (*Avenella flexuosa*) a lipnice hajní (*Poa nemoralis*). V území se vyskytuje dub mnohoplodý (*Quercus polycarpa*). Z dalších bylinných druhů je hojný černýš luční (*Melampyrus pratense*). Na sušších kamenných srážech se vyvinula typická acidofilní zakrslá doubrava s chudým keřovým patrem (např. skalník celokrajný, *Cotoneaster integerrimus*). V bylinném patře roste kokořík vonný (*Polygonatum odoratum*) a ojediněle se tu vyskytuje zvonek boloňský (*Campanula bononiensis*), bělozářka liliovitá (*Anthericum liliago*) a bělozářka větevnatá (*A. ramosum*). Na bazičtějších místech se vzácně objevuje dřín obecný (*Cornus mas*) s třemdavou bílou (*Dictamnus albus*). Lesní a lesostepní pokryv zpestřují skalní trávníky s ožankou kalamandrou (*Teucrium chamaedrys*), mochnou písčnou (*Potentilla arenaria*), kostřavou sivou (*Festuca pallens*), strdivkou sedmihradskou (*Melica transsilvanica*) a mateřídouškou vejčitou (*Thymus pulegioides*). Téměř bez vegetace jsou nevelké plochy kyselých pohyblivých skalních sutí s výskytem chmerku vytrvalého (*Scleranthus perennis*), šťovíku menšího (*Rumex acetosella*), rozchodníku bílého (*Sedum album*) a rozchodníku skalního (*S. reflexum*). Na části území jsou výsadby akátu, modřínu a borovice černé. Okolo pěšinky na úpatí svahu a v okolí zahrádek na okraji obce Karlík do území proniká nitrofilní a synantropní květena.

### 2.1.3. Zvířena

Území je nalezištěm řady vzácných druhů vázaných na teplomilné doubravy a skalní stepi. Ze skupiny bezobratlých byla dosud největší pozornost věnována fauně motýlů. Významnějšími zde zjištěnými druhy jsou např. pupenovka *Haplochromis ochraceella* a makadlovka *Bryotropha domestica*, které odtud byly ohlášeny jako nové pro území Čech. Poprvé pro Českou republiku je z Krásné stráně uváděna makadlovka *Syncopacma wormiella*. Ohrožený zavíječ *Pyrausta castalis* zde dosahuje nejsevernějšího známého místa výskytu, které společně s dalšími (dnes již historickými) lokalitami ve středních Čechách tvořilo velmi izolovanou arelu v rámci celkového evropského rozšíření. Dalšími ohroženými druhy jsou např. lišaj pryšcový (*Hyles euphorbiae*) a otakárek ovocný (*Iphiclides podalirius*). Z brouků lze uvést např. výskyt ohroženého roháče obecného (*Lucanus cervus*) a

myrmekofilního mršníka *Hetaerius ferrugineus*. Místní populace kriticky ohrožené ještěrky zelené (*Lacerta viridis*) je jednou ze dvou, které dosud zbyly na území Českého krasu. Jedná se o velmi významnou populaci, která v současné době propojuje křivoklátské populace se sázavskými a pražskými. Dle historických údajů byla ještěrka zelená rozšířena po celém Českém krase a právě populace v PP Krásná stráň zůstala zachována do současnosti. Na rozdíl od populací křivoklátských, sázavských i povltavských tato vykazuje zcela odlišné ekologické a etologické nároky. Ještěrku zelenou zde doprovází její predátor, silně ohrožená užovka hladká (*Coronella austriaca*).

#### **2.1.4. Geologie**

Geologický podklad chráněného území tvoří jv. křídlo ordovik-devonského synklinoria. Vrstvy horniny jsou na lokalitě uloženy ve směru SV - JZ a monoklinálně upadají pod úhlem 45 - 70° k severozápadu. Jihozápadní část Krásné strání je budována královodvorským souvrstvím, které je na této lokalitě zastíženo ve svém úplném profilu. Jedná se o šedé a zelenošedé břidlice, místy s množstvím karbonátových konkrecí. V nadloží královodvorských břidlic leží nejvyšší ordovické souvrství - kosovské tvořené střídáním křemenných pískovců, drob, prachovců a jílovitých břidlic. Na bázi souvrství jsou lavice hrubozrnného pískovce s valouny, které ostře nasedají na podloží. Místy má souvrství flyšoidní ráz. V polohách křemitych pískovců je hojně proudové zvrstvení. Přibližně uprostřed je území prořato několika mělkými erozními rýhami. Ve svazích těchto depresí jsou obnaženy vrstevní plochy pískovců se zachovalými čeřinami. Půdní pokryv tvoří kambizemě až rankery oligo- až mezobazické.

### **2.2 Historie využívání území a zásadní pozitivní i negativní vlivy lidské činnosti v minulosti, současnosti a blízké budoucnosti**

#### **a) ochrana přírody**

Vyhlášena v kategorii Přírodní památka Správou CHKO Český kras 16.6.2003. Před tímto datem byla chráněna překryvem území CHKO Český kras.

#### **b) lesní hospodářství**

Na velké části PP se v minulosti nijak lesnický nehospodařilo. Složení dřevinné skladby exponovaných svahů je z velké části výsledkem sukcese po dobu 150 let od zániku zdejších vinic. V přístupné bazální části svahů došlo v minulosti k zalesnění geograficky nepůvodními dřevinami BOC, MD, SM a AK. V současné době je nejvíce zastoupen MD (1,89 ha) a AK (0,94ha). BOC se vyskytuje pouze v SZ cípu nad pěšinou a její zastoupení nedosahuje ani 1%. Průměrné zakměnění porostu je 0,6 a zejména horní části svahů jsou téměř bez stromové vegetace.

#### **c) zemědělské hospodaření**

Na Krásné stráni byla údajně již v době Karla IV. založena vinice řádem křížovníků, kterým patřily blízké Dobřichovice. Husitské války pěstování vína přerušily. Pěstování révy bylo obnoveno za velmistra řádu a arcibiskupa pražského Antonína Bruse z Mohelnice v druhé polovině 16. století. Ten nechal vybudovat vinné sklepy a terasy. Bylo zde vysázeno 10 000 kusů révových sazenic. Během třicetileté války byla vinice opět poničena. Vzmohla se opětovně za vedení velmistra Pospíchala v 2. polovině 17. století. Postupně byla vinice zanedbávaná a roku 1841 nechal farář Kalaš vinici zrušit. Část strání byla zalesněna borovými lesy a na větší části vysázeny ovocné stromy. Nejprve ořechy, které většinou pomrzly. Z ovocných stromů obstály pouze třešně.



## d) rekreace a sport

Krásná stráň slouží (i když nelegálně) k provozování paraglidingu, který na této lokalitě není brán jako činnost která by negativně ovlivňovala populaci ještěrky zelené. Právě naopak tato činnost blokuje sukcesí a její provozovatelé odstraňují na startovní ploše nálety akátu, což lze hodnotit jako prospěšnou činnost pro populaci ještěrky zelené. Proto při mapování je na startovací ploše zjišťována největší hustota populace ještěrky zelené v celé PP.

## e) myslivost

Uzemí leží v honitbě 2105110019 – Dobřichovice pole. V horní části PP se nachází velké újediště pro prasata. To újediště shromáždí černou zvěř do blízkého okolí PP. Tímto může docházet ke zvýšení predace ještěrky zelené prasetem divokým a to především juvenilních jedinců. Do budoucna je vhodné zahájit jednání o odstranění tohoto újediště. Negativní vliv na populaci ještěrky měl i „polodivoký“ chov páva korunkatého (*Pavo cristatus*) v obci Karlík, který byl po roce ukončen.

## 2.3 Související plánovací dokumenty, správní rozhodnutí a právní předpisy

- Schvalovací výměr LHP pro LHC Dobřichovice, č.j. 033681/2009/KUSK-OŽP/SM/2 ze dne 26.8.2009.
- Nařízení vlády č. 132/2005 Sb. - EVL Karlické údolí

## 2.4 Současný stav zvláště chráněného území a přehled dílčích ploch

### 2.4.1 Základní údaje o lesích

|  |   |
|--|---|
| Přírodní lesní oblast                        | 8 Křivoklátsko a Český kras (8b Český kras) |
| Lesní hospodářský celek / zařizovací obvod   | LHC Dobřichovice – 110 001                  |
| Výměra LHC (zařizovacího obvodu) v ZCHÚ (ha) | 20,2027                                     |
| Období platnosti LHP (LHO)                   | 2009-2018                                   |
| Organizace lesního hospodářství              | Lesní závod Konopiště                       |
| Nižší organizační jednotka                   | Polesí Okrouhlo                             |

### Přehled výměr a zastoupení souborů lesních typů

| Přírodní lesní oblast: 8 Křivoklátsko a Český kras (8b Český kras) |                        |   |             |           |
|--|------------------------|---|-------------|-----------|
| Soubor lesních typů (SLT)  | Název SLT              | Přirozená dřevinná skladba SLT *                  | Výměra (ha) | Podíl (%) |
| 0Z   | reliktní bor           | SM 0-7 JD0+ BO 2-10 DBZ 0+ BK 0-2 BŘ+1            | 4,3042      | 22,11     |
| 1C   | suchá habrová doubrava | DBZ 7-9 HB +1 LP 1-2 DBP + BRK +1 JV MK keře      | 2,2633      | 11,63     |
| 1K   | kyselá doubrava        | BO 0+ DBZ 5-7 BK 0-3 HB 0-1 LP +2 BR +1           | 5,9846      | 30,76     |
| 1Z   | zakrslá doubrava       | BO+2 DBZ 4-9 BK 0-3 HB 0-3 LP+1 BŘ+2 (JR BRK MK)+ | 1,1679      | 6,00      |

| Soubor lesních typů (SLT) | Název SLT                 | Přirozená dřevinná skladba SLT *  | Výměra (ha)    | Podíl (%)    |
|---------------------------|---------------------------|---|----------------|--------------|
| 2A                        | javorobuková doubrava     | BO 0-1 DBZ 4-6 BK+3 JV+2 JS 0+ JL+1 LP+2 (BŘ BB TS) 0-1                     | 4,0475         | 20,79        |
| 2D                        | obohacená buková doubrava | BO 0-1 JD 0+ DBZ 5-7 BK 0-3 HB 0-2 JV 0-1 JS 0+ JL 0+ LP+2 (OS BŘ BB TŘ) 0+ | 1,2360         | 6,35         |
| 2H                        | hlinitá buková doubrava   | DBZ 6 BK 3 HB1 LP JV BŘK  | 0,0026         | 0,01         |
| 2I                        | uléhavá buková doubrava   | BO 0+ DBZ 5-7 BK 0-3 HB 0-1 LP +2 BR +1                                     | 0,0009         | 0,01         |
| 2S                        | svěží buková doubrava     | BO 0-1 JD 0+ DBZ 5-7 BK 0-3 HB 0-2 JV 0-1 JS 0+ JL 0+ LP+2 (OS BŘ BB TŘ) 0+ | 0,3670         | 1,89         |
| 3J                        | lipová javořina           | JD+2 DBZ +2 BK 1-5 HB+2 JV 1-4 JS+1 JL+1 LP 1-4 TS 0+                       | 0,0904         | 0,46         |
| <b>Celkem</b>             |                           |   | <b>19,4645</b> | <b>100 %</b> |

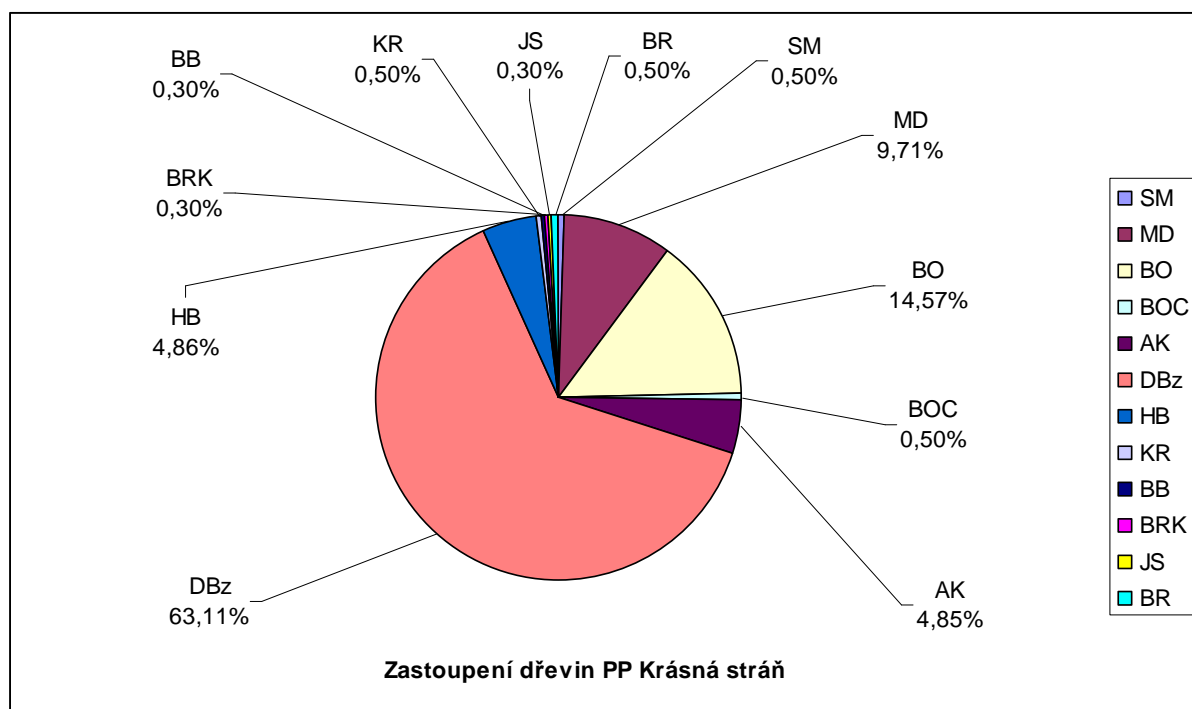
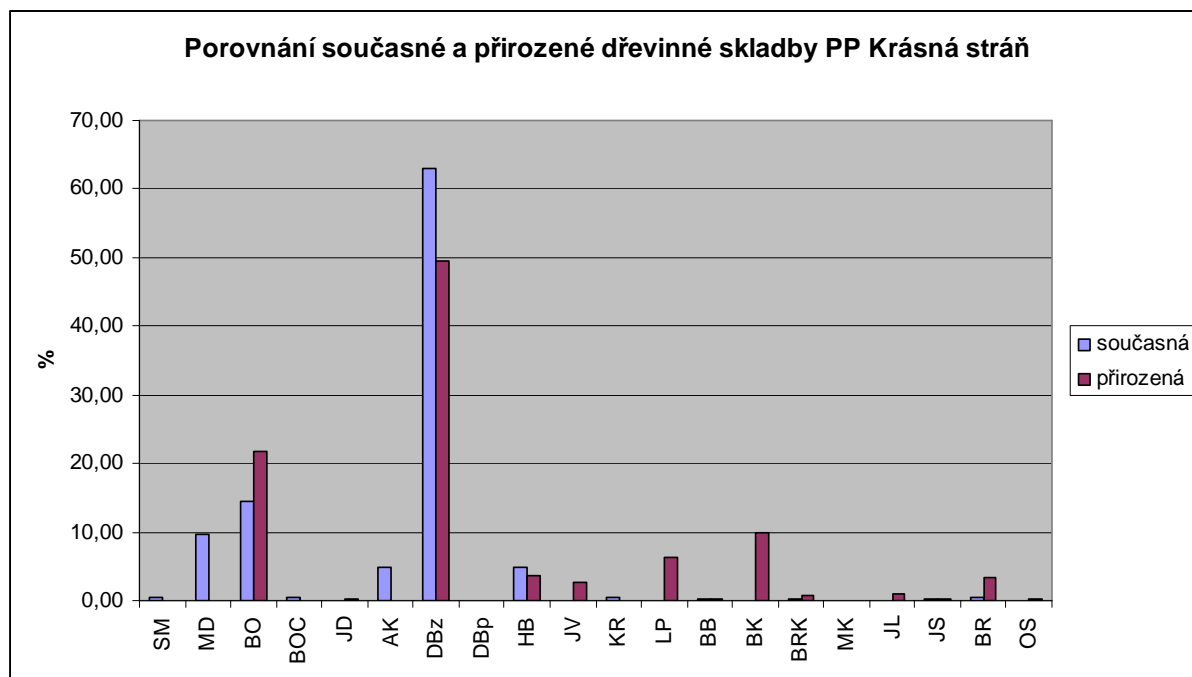
\* Přirození dřevinná skladba dle Macků 1999

SLT 2H a 2I nebyly díky svému malému podílu v CHÚ vyznačeny v příloze M4.

#### Porovnání přirozené a současné skladby lesa

| Zkratka           | Název dřeviny   | Současné zastoupení (ha) | Současné zastoupení (%) | Přirozené zastoupení (ha) | Přirozené zastoupení (%) |
|-------------------|-----------------|--------------------------|-------------------------|---------------------------|--------------------------|
| <b>Jehličnany</b> |                 |                          |                         |                           |                          |
| MD                | Modřín evropský | 1,89                     | 9,71                    |                           |                          |
| BO                | Borovice lesní  | 2,84                     | 14,57                   | 4,21                      | 21,64                    |
| BOC               | Borovice černá  | 0,10                     | 0,50                    |                           |                          |
| JD                | Jedle bělokorá  |                          |                         | 0,06                      | 0,31                     |
| SM                | Smrk ztepilý    | 0,10                     | 0,50                    |                           |                          |
| <b>Listnáče</b>   |                 |                          |                         |                           |                          |
| AK                | Trnovník akát   | 0,94                     | 4,85                    |                           |                          |
| DBZ               | Dub zimní       | 12,28                    | 63,11                   | 9,64                      | 49,54                    |
| DBP               | Dub pýřitý      |                          |                         | 0,02                      | 0,12                     |
| HB                | Habr obecný     | 0,95                     | 4,86                    | 0,70                      | 3,59                     |
| JV                | Javory          |                          |                         | 0,52                      | 2,67                     |
| KR                | Keře            | 0,10                     | 0,50                    | 0,01                      | 0,04                     |
| LP                | Lípa srdčitá    |                          |                         | 1,20                      | 6,19                     |
| BB                | Javor Babyka    | 0,06                     | 0,30                    | 0,06                      | 0,30                     |
| BK                | Buk lesní       |                          |                         | 1,91                      | 9,81                     |
| BRK               | Jeřáb břek      | 0,06                     | 0,30                    | 0,12                      | 0,64                     |
| MK                | Jeřáb muk       |                          |                         | 0,02                      | 0,10                     |
| JL                | Jilmy           |                          |                         | 0,21                      | 1,08                     |
| JS                | Jasan ztepilý   | 0,06                     | 0,30                    | 0,05                      | 0,27                     |
| BR                | Bříza bělokorá  | 0,10                     | 0,50                    | 0,67                      | 3,42                     |
| OS                | Topol osika     |                          |                         | 0,06                      | 0,29                     |
| <b>Celkem</b>     |                 | <b>19,46</b>             | <b>100 %</b>            | <b>-----</b>              | <b>-----</b>             |

Rozdíl ve výměře - 0,67 ha oproti celkové výměře lesních pozemků zjištěné z GIS - 20,13 ha, vznikl nezahrnutím ploch bezlesí pod elektrovedy do hodnocení přirozenosti.



**Přílohy:**

Příloha T1 - Popis lesních porostů a výčet plánovaných zásahů v nich

Příloha M3 - Mapa dílčích ploch a objektů (porostní mapa)

Příloha M4 - Lesnická mapa typologická

Příloha M5 - Mapa stupňů přirozenosti lesních porostů

## **2.5 Zhodnocení výsledků předchozí péče a dosavadních ochranných zásahů do území a závěry pro další postup**

Od konce 90 let dvacátého století se zde provádí v horní části rezervace managementové opatření spočívající v odstraňování náletu akátu a křovin. Tato managementová opatření měla velmi pozitivní vliv na početnost populace ještěrky zelené. Došlo ke zvětšení početnosti o 1/3 oproti početnosti v 90. letech minulého století. Proto se navrhuje pokračovat v tomto managementu i nadále.

## **2.6 Stanovení prioritních zájmů ochrany území v případě jejich možné kolize**

Jedním z hlavních prioritních zájmů ochrany je ochrana kriticky ohrožené ještěrky zelené (*Lacerta viridis*) a jejího biotopu. Vzhledem k tomu že se jedná o ochranný les, jehož funkce je především půdoochranná a stanoviště ještěrky zelené je především otevřeného charakteru, může v tomto případě docházet k možným kolizím, kdy je potřeba udržovat v horní polovině ZCHÚ ostrůvky s otevřenou plochou.

### 3. Plán zásahů a opatření

#### 3.1 Výčet, popis a lokalizace navrhovaných zásahů a opatření v ZCHÚ

##### 3.1.1 Rámcové zásady péče o území nebo zásady jeho jiného využívání

###### a) péče o lesy

#### Rámcová směrnice péče o les podle souborů lesních typů č. 1

| Označení   | Zóna CHKO   | Soubory lesních typů                              | Rozloha             |
|--|---|---|---------------------|
| <b>01</b><br>Mimofádně<br>nepříznivá<br>stanoviště   | I.  | <b>0Z, 1Z, 3J</b><br>(1C, 1K, 2A, 2D, 2H, 2I, 2S) | 20,2027 ha          |
| <b>Cílová druhová skladba dřevin</b>   |   |   |                     |
| <b>0Z, 1Z, 1C:</b> BO 85, DB 0 – 15, BK 0 – 15, BŘ 10 – 15, DBp +<br><b>1K:</b> DB 60, BO 15, BK 10, HB 5, LP 10, BR +<br><b>2A, 2D, 2H, 2I, 2S:</b> DB 45, BK 25, HB 5, JV(KL) 10, LP 10, (JS,TR, BRK,JD) +<br><b>3J:</b> JD 10 – 15, DB 0 – 20, BK 15 – 45, HB 20, JV, JS, JL + – 35, LP 15 – 35 |   |   |                     |
| <b>Porostní typy</b>   |   |   |                     |
| 5 – dubový   |   |   |                     |
| <b>Základní rozhodnutí</b>   |   |   |                     |
| <b>Kategorie lesa</b>  |   | <b>Kategorie lesa</b>                             |                     |
| les ochranný   |   |   |                     |
| <b>Obmýtí</b>  | <b>Obnovní doba</b>   | <b>Obmýtí</b>                                     | <b>Obnovní doba</b> |
| fyzický věk  | Nepřetržitá   |   |                     |
| <b>Meliorační a zpevňující dřeviny</b>   |   |   |                     |
| <b>Výčet dřevin:</b>   | všechny dřeviny cílové skladby s výjimkou BO (tj. DB, BK, HB, LP, JV, JS, JL, DBP, BRK, MK, BB, TR) |   |                     |
| <b>% MZD</b>   | 90  | <b>% MZD</b>                                      | <b>% MZD</b>        |
| <b>Hospodářský způsob</b>  |   |   |                     |
| účelové výběry   |   |   |                     |
| <b>Způsob obnovy a obnovní postup</b>  |   |   |                     |
| Exponované části ponechat bez lesnických zásahů. Jednotlivý až skupinový výběr BOC, AK, MD a SM. Uvolnění podúrovně DB a HB.   |   |   |                     |
| <b>Péče o nálety, nárosty a kultury</b>  |   |   |                     |
| individuální péče o nálet (zejména podpora vzácných dřevin DBP, BRK, MK, TR, JD), oplocení   |   |   |                     |
| <b>Výchova porostů</b>   |   |   |                     |
| ---  |   |   |                     |
| <b>Opatření ochrany lesů</b>   |   |   |                     |
| ---  |   |   |                     |
| <b>Doporučené technologie</b>  |   |   |                     |
| Manuální   |   |   |                     |
| <b>Poznámka</b>  |   |   |                     |
| Ponechání 10% dřevní hmoty dřevin PDS přirozenému rozpadu.   |   |   |                     |

## **b) péče o rostliny**

Biotopy představující předměty ochrany EVL Karlické údolí a PP Krásná stráň, acidofilní teplomilná doubrava, acidofilní vegetace efemér a sukulentů, který odpovídá pionýrské vegetaci silikátových skal, a na ně vázané zvláště chráněné druhy rostlin vyžadují péči v podobě blokování sukcese výřezem dřevin nebo pastvou a především likvidaci akátu.

## **c) péče o živočichy**

Pro druhy vázané na bezlesí, především ještěrku zelenou, ale i lišaje pryšcového, otakárka ovocného a další, je nutné zachování stávajícího podílu raně sukcesních ploch potlačováním sukcese a bránění postupné degradaci těchto stanovišť odpovídajícími managementovými zásahy (výřez náletu a zmlazujících dřevin, likvidace invazních rostlin atd.). Managementová plocha vylišena jako dílčí plocha 1.

### **3.1.2 Podrobný výčet navrhovaných zásahů a činností v území**

#### **a) lesy**

Celé území PP Krásná stráň je lesním pozemkem. Vzhledem k hlavnímu předmětu ochrany, ještěrce zelené, není počítáno s ponecháním lesa přirozenému vývoji. Postupně budou odstraňovány geograficky nepůvodní dřeviny (AK,SM,MD) nacházející se při jižním okraji rezervace. U AK je možnost přeměny porostů cestou dožití jednotlivých stromů. Na vymezené dílčí ploše D1 budou prováděny zásahy ve prospěch ještěrky zelené, tj. udržování rozvolněných porostů spojené s odstraňováním náletů dřevin. Navrhované zásahy uvedeny v příloze č. T1.

#### **Příloha:**

- tabulka „Popis lesních porostů a výčet plánovaných zásahů v nich“ – příloha č. T1
- mapa dílčích ploch a objektů – příloha č. M3 (*na podkladě lesnické mapy obrysově 1:10*)

### **3.2 Zásady hospodářského nebo jiného využívání ochranného pásma včetně návrhu zásahů a přehledu činností**

Pro hospodaření v ochranném pásmu budou použity rámcové směrnice uvedené v plánu péče o CHKO Český kras dle platné zonace. Další zásady se nestanovují.

### **3.3 Zaměření a vyznačení území v terénu**

V terénu je území označeno tabulemi se státním znakem ČR dle přílohy vyhlášky č. 60/2008 Sb., kterou se provádějí některá ustanovení zákona č. 114/1992 Sb., o ochraně přírody a krajiny, v platném znění a pomocí pruhového značení. Pruhové značení je nové a v dobrém stavu. Vzhledem k délce platnosti plánu péče uvažuje se s jeho údržbou jedenkrát za toto období.

### **3.4 Návrhy potřebných administrativně-správních opatření v území**

Pro všechny záměry, které by mohly škodlivě zasahovat do přirozeného vývoje zvláště chráněné ještěrky zelené je nutné žádat o udělení výjimky ze základních podmínek ochrany zvláště chráněných živočichů dle § 50 zákona 114/1992 Sb., o ochraně přírody a krajiny.

### **3.5 Návrhy na regulaci rekreačního a sportovního využívání území veřejností**

Ve zmíněném území není žádná turisticky značená cesta, při horním okraji rezervace vede pouze lesní cesta, která je využívána místním obyvatelstvem, která zůstane zachována.

### **3.6 Návrhy na vzdělávací využití území**

Při hranici ZCHÚ bude instalován informační panel s popisem ZCHÚ a se základními údaji o biologii ještěrky zelené.

### **3.7 Návrhy na průzkum či výzkum a monitoring předmětu ochrany území**

Z hlediska ještěrky zelené je potřeba do budoucna provádět trvalý monitoring, který probíhá již od roku 2006 a v průběhu tohoto plánu péče, tyto výsledky vyhodnotit a popřípadě porovnat s jinými lokalitami výskytu ještěrky zelené na území Čech, v kterých se podobný monitoring provádí. Z pohledu studia fauny bezobratlých lze v budoucnu doporučit zpracování i jiných skupin, než tradičně upřednostňovaných motýlů a brouků. Podrobnější data o výskytu z tohoto území scházejí např. pro dvoukřídlé, blanokřídlé, síťokřídlé, ploštice, křísy a další. Pro území je vhodné i zpracování průzkumu cévnatých rostlin.

## 4. Závěrečné údaje

### 4.1 Předpokládané orientační náklady hrazené orgánem ochrany přírody podle jednotlivých zásahů (druhů prací)

| Druh zásahu (práce) a odhad množství (např. plochy)  | Orientační náklady za rok nebo na 1 zásah (Kč) | Orientační náklady za období platnosti plánu péče (Kč) |
|--|--|--|
| <b>Jednorázové a časově omezené zásahy</b>   |  |  |
| Geometrické zaměření a stabilizace bodů cca. 1200 m  | 60 000,-                                       | 60 000,-   |
| Instalace informační tabule s vysvětlujícím textem - 1 ks a její oprava cca. 2x v průběhu platnosti plánu péče | 10 000,-                                       | 10 000,-   |
| Inventarizační průzkum cévnatých rostlin   | 10 000,-                                       | 10 000,-   |
| Entomologické inventarizační průzkumy  | 50 000,-                                       | 50 000,-   |
| Údržba pruhového značení 1x za období  | 5 000,-  | 5 000,-  |
| <b>Jednorázové a časově omezené zásahy celkem (Kč)</b>   |  | <b>135 000,-</b>                                       |
| <b>Opakované zásahy</b>  |  |  |
| Likvidace AK výmladků a výřez náletových dřevin.   | 30 000,-                                       | 510 000,-  |
| Podpora vzácných dřevin - DBP, BRK, MK TR, JD – dosadby a oplocování (4x za období)                            | 30 000,-                                       | 120 000,-  |
| <b>Opakované zásahy celkem (Kč)</b>  | <b>30 000,-</b>                                | <b>630 000,-</b>                                       |
| <b>N á k l a d y c e l k e m (Kč)</b>  |  | <b>765 000,-</b>                                       |

### 4.2 Použité podklady a zdroje informací

- Farkač J., Král D. & Škorpík M. [eds], (2005): Červený seznam ohrožených druhů České republiky. Bezobratlí. List of threatened species in the Czech Republic. Invertebrates. – Agentura ochrany přírody a krajiny ČR, Praha, 760 pp.
- Liška J., 2001: Navrhovaná PP Krásná stráž u Dobřichovic – orientační lepidopterologický průzkum. 2 pp; depon. SCHKO Č. kras.
- Procházka F. [ed.] (2001): černý a červený seznam cévnatých rostlin České republiky (stav v roce 2000). – Příroda, Praha, 18: 1–166.
- AOPK ČR : Monitoring ještěrky zelené v ČR realizovaný od roku 2006 – NDOP



### **4.3 Seznam používaných zkratk**

PP – přírodní památka

EVL – evropsky významná lokalita

O - ohrožený (dle vyhlášky 395/1992)

SO - silně ohrožený (dle vyhlášky 395/1992)

CR(C1) - kriticky ohrožený (dle červeného seznamu)

EN(C2) - ohrožený (dle červeného seznamu)

VU(C3) - zranitelný (dle červeného seznamu)

NDOP – nálezová databáze ochrany přírody

#### **Zkratky použité v lesnické části plánu:**

LHP - lesní hospodářský plán

SLT - soubor lesních typů

UHUL - Ústav pro hospodářskou úpravu lesů

JPRL - Jednotka prostorového rozdělení lesa

OPRL - Oblastní plán rozvoje lesa

**Zkratky dřevin** použity dle vyhl. č. 84/1996 Sb. o lesním hospodářském plánování (jsou uvedeny v tab. „Porovnání přirozené a současné skladby lesa“ na str. ... v kap. 2.4.1)

#### **Typologické jednotky (dle OPRL pro lesní oblast 8b):**

0Z1 - Reliktní bor skalnatý na srázech a hřebenech

1Z1 - Zakrslá doubrava tolitová na vyprahlé suti

1K1 - Kyselá doubrava kostřavová na mírných svazích

1C2 - Suchá habrová doubrava lipnicová na mírných až příkrých teplých svazích

2S2 - Svěží buková doubrava biková s ostřicí prstnatou na mírných svazích

2A3 - Javorobuková doubrava lipnicová na mírných až srázných svazích

2D2 - Obohacená buková doubrava hluchavková na bázích svahů a v drobných roklinách

3J9 - Roklinová javořina (nižší stupeň) v úžlabinách a erozivních rýhách

## 5. Obsah

|   |    |
|---|----|
| <b>1. Základní údaje o zvláště chráněném území</b> .....  | 2  |
| 1.1 Základní identifikační údaje .....  | 2  |
| 1.2 Údaje o lokalizaci území .....  | 2  |
| 1.3 Vymezení území podle současného stavu katastru nemovitostí .....  | 2  |
| 1.4 Výměra území a jeho ochranného pásma .....  | 3  |
| 1.5 Překryv území s jinými chráněnými územími .....   | 3  |
| 1.6 Kategorie IUCN .....  | 3  |
| 1.7 Předmět ochrany ZCHÚ .....  | 4  |
| 1.7.1 Předmět ochrany ZCHÚ podle zřizovacího předpisu .....   | 4  |
| 1.7.2 Hlavní předmět ochrany ZCHÚ – současný stav .....   | 4  |
| 1.8 Předmět ochrany EVL anebo PO, s kterými je ZCHÚ v překryvu .....  | 4  |
| 1.9 Cíl ochrany .....   | 5  |
| <b>2. Rozbor stavu zvláště chráněného území s ohledem na předmět ochrany</b> .....                                    | 6  |
| 2.1 Stručný popis území a charakteristika jeho přírodních poměrů .....  | 6  |
| 2.1.1. Přehled zvláště chráněných druhů rostlin a živočichů .....   | 6  |
| 2.1.2. Rostlinstvo .....  | 7  |
| 2.1.3. Zvířena .....  | 7  |
| 2.1.4. Geologie .....   | 8  |
| 2.2 Historie využívání území a zásadní pozitivní i negativní vlivy lidské činnosti .....                              | 8  |
| 2.3 Související plánovací dokumenty, správní rozhodnutí a právní předpisy .....                                       | 9  |
| 2.4 Současný stav zvláště chráněného území a přehled dílčích ploch .....  | 9  |
| 2.4.1 Základní údaje o lesích .....   | 9  |
| 2.5 Zhodnocení výsledků předchozí péče a dosavadních ochranných zásahů<br>do území .....                              | 12 |
| 2.6 Stanovení prioritních zájmů ochrany území v případě jejich možné kolize .....                                     | 12 |
| <b>3. Plán zásahů a opatření</b> .....  | 13 |
| 3.1 Výčet, popis a lokalizace navrhovaných zásahů a opatření v ZCHÚ .....   | 13 |
| 3.1.1 Rámcové zásady péče o území nebo zásady jeho jiného využívání .....   | 13 |
| a) péče o lesy .....  | 13 |
| b) péče o rostliny .....  | 14 |
| c) péče o živočichy .....   | 14 |
| 3.1.2 Podrobný výčet navrhovaných zásahů a činností v území .....   | 14 |
| a) lesy .....   | 14 |
| 3.2 Zásady hospodářského nebo jiného využívání<br>ochranného pásma včetně návrhu zásahů a přehledu činností .....     | 14 |
| 3.3 Zaměření a vyznačení území v terénu .....   | 14 |
| 3.4 Návrhy potřebných administrativně-správních opatření v území .....  | 14 |
| 3.5 Návrhy na průzkum či výzkum a monitoring předmětu ochrany území .....   | 15 |
| 3.6 Návrhy na vzdělávací využití území .....  | 15 |
| 3.7 Návrhy na průzkum či výzkum a monitoring předmětu ochrany území .....   | 15 |
| <b>4. Závěrečné údaje</b> .....   | 16 |
| 4.1 Předpokládané orientační náklady hrazené orgánem ochrany přírody podle jednotlivých<br>zásahů (druhů prací) ..... | 16 |
| 4.2 Použité podklady a zdroje informací .....   | 16 |
| 4.3 Seznam používaných zkratk .....   | 17 |
| <b>5. Obsah</b> .....   | 18 |

## **Součástí plánu péče jsou dále tyto přílohy**

Tabulky: Příloha T1 - **Popis lesních porostů a výčet plánovaných zásahů v nich**  
(Tabulka k bodu 3.1.1.c a k bodu 3.1.2).

Mapy: Příloha M1 - **Orientační mapa s vyznačením území**

Příloha M2 - **Katastrální mapa se zákresem ZCHÚ a jeho ochranného pásma**

Příloha M3 - **Mapa dílčích ploch a objektů**

Příloha M4 - **Lesnická mapa typologická**

Příloha M5 - **Mapa stupňů přirozenosti lesních porostů**

## Příloha T1

### Popis lesních porostů a výčet plánovaných zásahů v nich

| označení JPRL                  | číslo rámcové směrnice / porostní typ | dřeviny   | zastoupení dřevin (%) | průměrná výška porostu (m) | stupeň přirozenosti | doporučený zásah   | naléhavost | poznámka   |
|--------------------------------|---------------------------------------|-----------|-----------------------|----------------------------|---------------------|--|------------|--|
| 917G12a                        | 1/5                                   | DBZ       | 63                    | 13                         | B/E                 | TOk – 0,60ha, 5%   | 2          | Horní části svahů ponechat bez lesnických zásahů. V bazální části svahu skupinové seče elipčitého tvaru. Přednostně mýtit MD a SM. AK ponechat přirozenému rozpadu. Při případném mýcení AK nutné opakované chemické ošetření proti výmladnosti. |
|                                |                                       | BO        | 14                    |                            |                     |  |            |  |
|                                |                                       | MD        | 10                    |                            |                     |  |            |  |
|                                |                                       | AK        | 5                     |                            |                     |  |            |  |
|                                |                                       | HB        | 5                     |                            |                     |  |            |  |
|                                |                                       | Ost. vtr. | 3                     |                            |                     |  |            |  |
| 917G12a -<br>díleč<br>plocha 1 | 1/5                                   | DBZ       | 90                    | 8                          | B                   | Ostraňování křovin a náletů. Trvalé udržení sníženého zakměnění pod 0,7. | 1          | Opatření na podporu ještěrky zelené. Udržovat charakter rozvolněných porostů..   |
|                                |                                       | HB        | 1                     |                            |                     |  |            |  |
|                                |                                       | KR        | 9                     |                            |                     |  |            |  |

Naléhavost:

1. stupeň - zásah naléhavý (nelze odložit, je nutný pro zachování předmětu ochrany),
2. stupeň - zásah vhodný,
3. stupeň - zásah odložitelný