

Smittskydd Västra Götaland  
Västra Götalandsregionen  
2020-06-08

# Veckorapport covid-19

## Rapport för vecka 23

# Innehåll

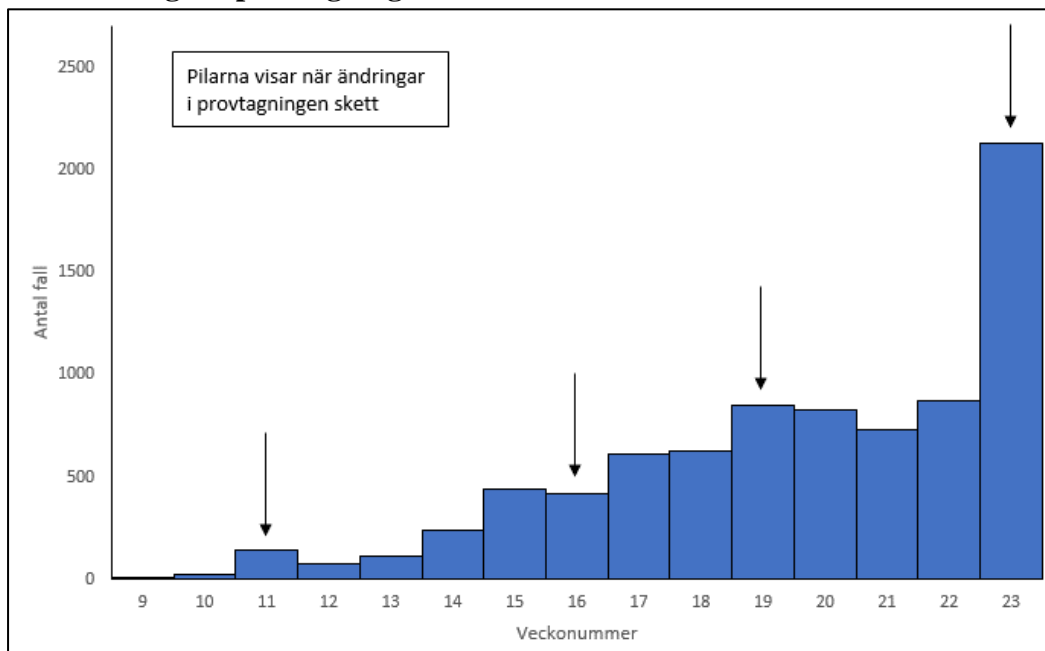
Kommentar till statistiken.....	3
Statistik om bekräftade fall i Västra Götaland .....	4
Ålder och könsfördelning.....	6
Avlidna.....	8
Geografisk spridning.....	9

## Kommentar till statistiken

Denna veckorapport redovisar läget för covid-19 i Västra Götalandsregionen. Rapporten är baserad på data som inkommit till Sminet till och med den 8 juni kl. 14:00.

- Data är preliminära och kommer att kompletteras och justeras i efterhand. Viss eftersläpning i rapporteringen förekommer, vilket kommer att påverka statistiken.
- Antalet bekräftade fall förändras ständigt. På [Folkhälsomyndighetens webbsida](#) uppdateras antalet fall i Sverige och regionerna dagligen.
- Under perioden har förändringar i provtagningen skett, se figur nedan. Initialt var personer som vistats i områden med känd smittspridning av covid-19 i fokus för provtagning. [Den 13 mars ändrades provtagningen](#) till att främst prioritera personer som var i behov av att vårdas på sjukhus, samt viss vårdpersonal. I mitten av april presenterade Folkhälsomyndigheten [en nationell strategi för utökad provtagning](#) och ytterligare en uppdatering av provtagningsstrategin [publicerades den 5 maj](#). Efter regionalt beslut [utökades möjligheten för alla med symtom att bli provtagna via vårdcentralerna från och med vecka 23](#). Kapaciteten för att ta prover har succesivt ökat vilket gör att statistiken över antalet bekräftade fall inte är helt jämförbar över tid.

**Figur 1. Antalet rapporterade fall i Västra Götaland per vecka och när ändringar i provtagning skett.**



- Antalet fall som utgörs av vård- och omsorgspersonal är baserat på de uppgifter behandlande läkare har rapporterat och utifrån de uppgifter som finns i laboratorieanmälan.
- Befolkningsstatistik för Västra Götaland är hämtad från Statistiska centralbyrån och är baserad på folkmängden 2019-12-31.

## Statistik om bekräftade fall i Västra Götaland

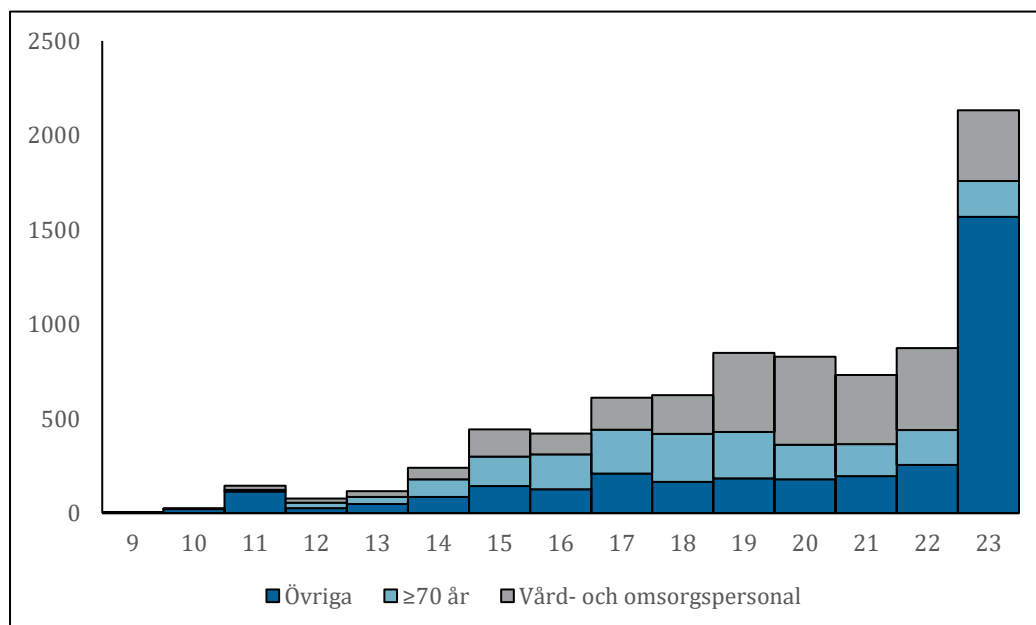
Sedan första fallet i Västra Götaland diagnosticerades den 26 februari har det, fram till och med vecka 23, bekräftats 8 125 fall i regionen.

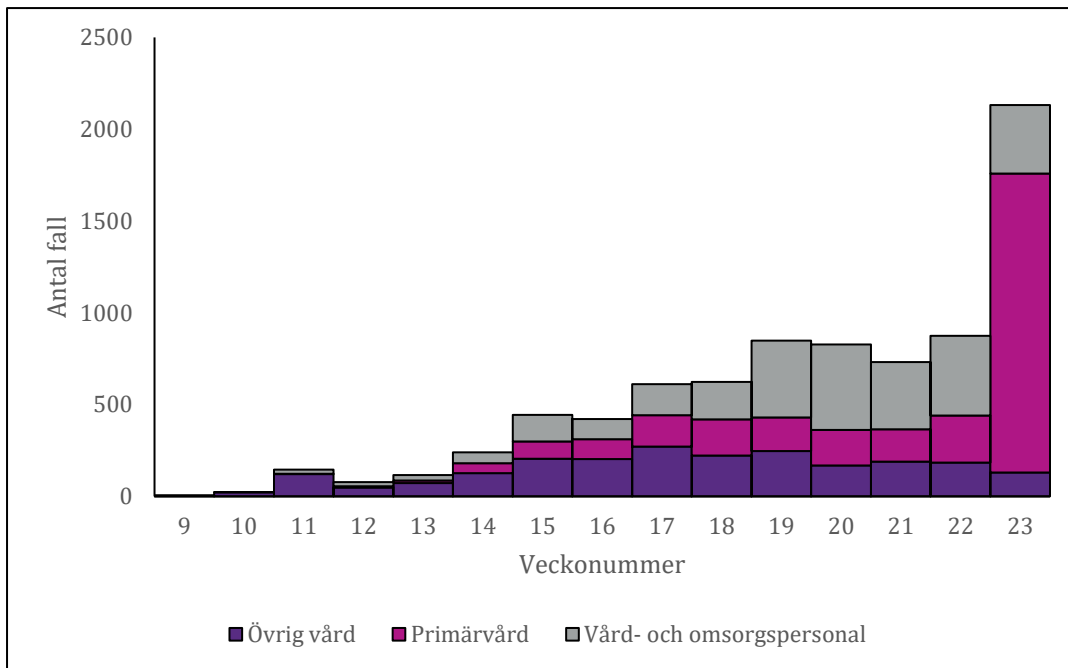
Från och med vecka 23 blev det möjligt för alla i Västra Götaland, även med milda symtom, att bli provtagna för covid-19 via primärvården. Detta har lett till att fler har blivit testade än tidigare. Under vecka 23 ökade antalet fall med 1 258 jämfört med föregående vecka.

Jämfört med föregående vecka ligger antalet fall bland personer 70 år och äldre kvar på ungefär samma nivå, och bland vård- och omsorgspersonal rapporterades färre fall.

Hur fördelningen mellan vård- och omsorgspersonal, personer 70 år eller äldre samt övriga fall ser ut över veckorna visas i figur 2. I figur 3 visas fördelningen mellan de som blivit provtagna inom primärvård eller övrig vård, eller på grund av att de arbetar inom vård- och omsorg. Av de rapporterade fall som blivit provtagna inom primärvården under vecka 23 är 90 procent yngre än 70 år.

**Figur 2. Fördelning i antal mellan vård- och omsorgspersonal, personer 70 år eller äldre och övriga fall per vecka.**



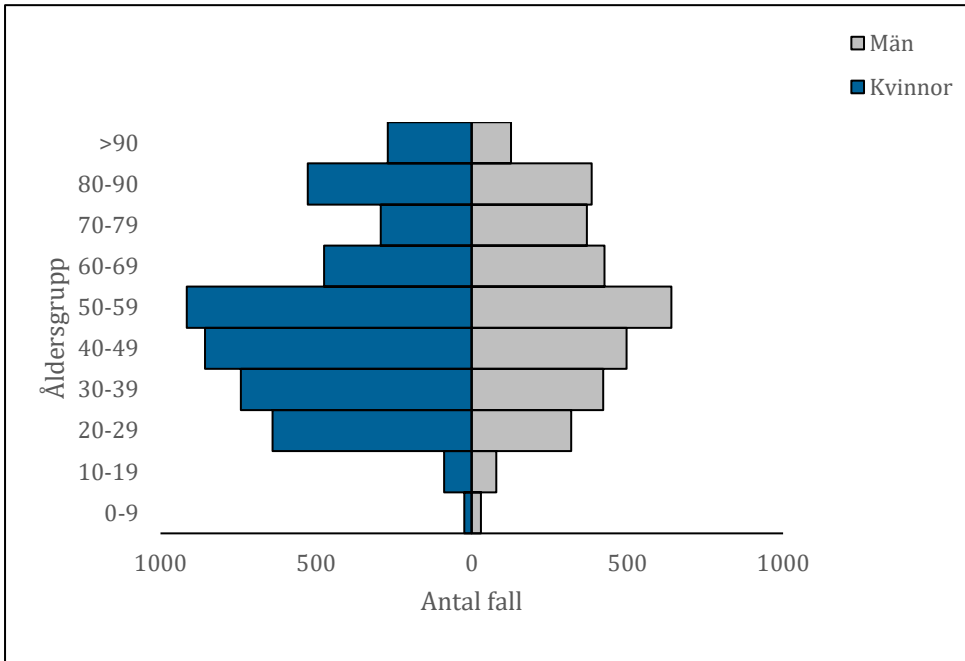
**Figur 3. Fördelning per vecka mellan var de rapporterade fallen blivit provtagna.****Tabell 1. Totalt antal fall per vecka, varav personer 70 eller äldre, samt vård- och omsorgspersonal uppdelat i antal och andel per vecka.**

Tabell 1. Antal fall per vecka					
Vecka	Totalt antal fall per vecka	≥70 år		Vård- och omsorgspersonal	
9	6	0	0%	0	0%
10	24	1	4%	1	4%
11	146	9	6%	22	15%
12	78	29	37%	23	29%
13	116	38	33%	30	26%
14	240	94	39%	60	25%
15	444	156	35%	145	33%
16	421	185	44%	109	26%
17	611	232	38%	169	28%
18	624	254	41%	204	33%
19	849	246	29%	419	49%
20	828	183	22%	466	56%
21	732	170	23%	366	50%
22	874	184	21%	434	50%
23	2132	189	9%	374	18%
<b>Totalt</b>	<b>8125</b>	<b>1970</b>	<b>24%</b>	<b>2822</b>	<b>35%</b>

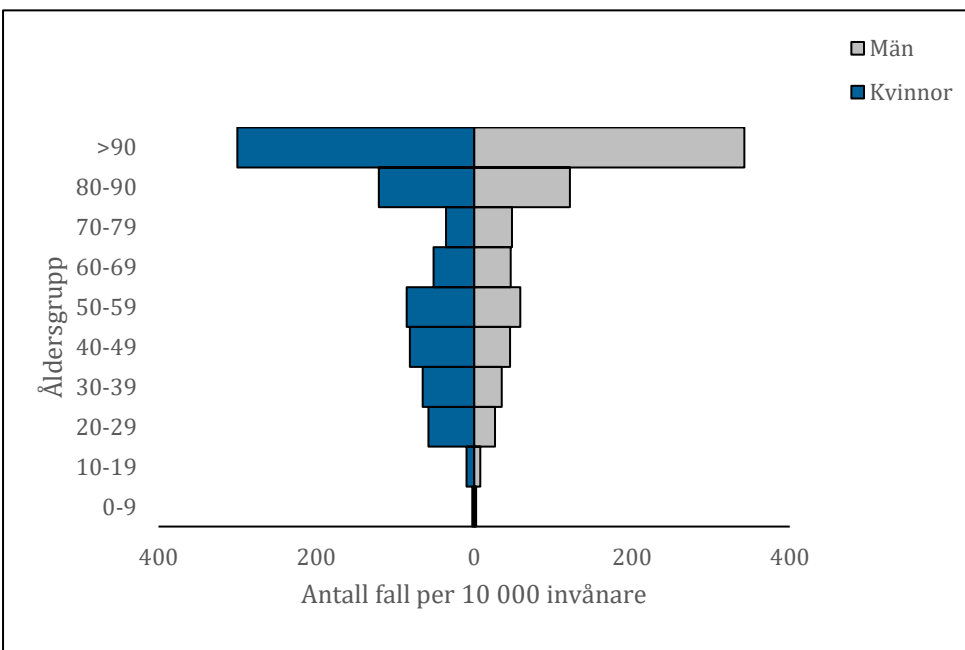
## Ålder och könsfördelning

Av de fall med covid-19 som rapporterats fram till och med vecka 23 är 59 procent kvinnor och 41 procent män. Medelåldern för fallen är 53 år. Åldersgruppen 90 år och äldre har högst incidens av bekräftad covid-19 när antalet fall sätts i relation till befolkningsmängd i den åldersgruppen. Ålders- och könsfördelningen för fallen visas i figur 4 och justerat för befolkningsmängd i respektive grupp i figur 5.

**Figur 4. Ålders- och könsfördelning av covid-19-fall i Västra Götaland.**



**Figur 5. Ålders- och könsfördelning av covid-19-fall i Västra Götaland per 10 000 invånare.**

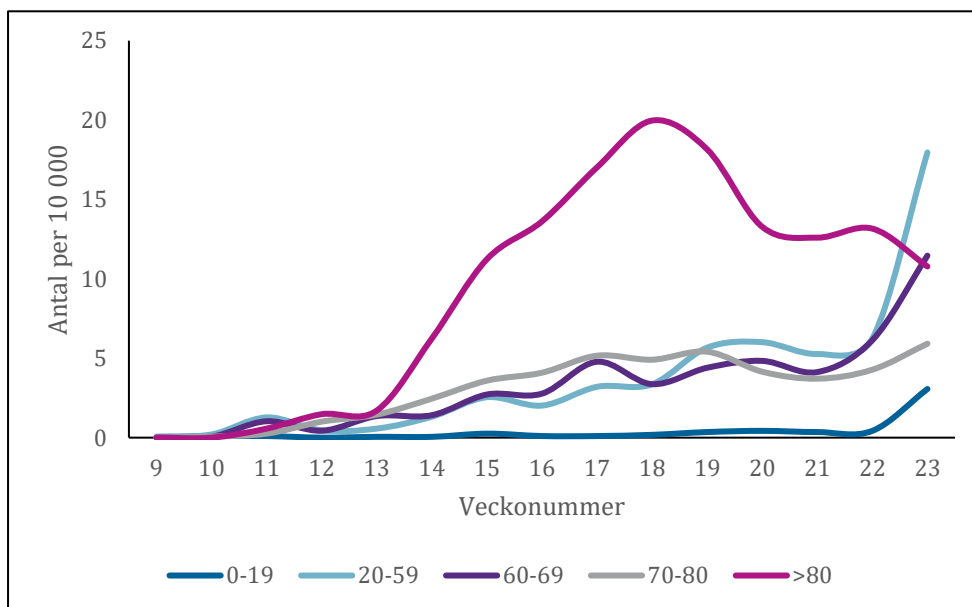


**Tabell 2. Antal fall per ålder och kön samt andel i procent på det totala antalet fall.**

Tabell 2. Ålder och könsfördelning						
Ålder - antal (%*)	Kvinna		Man		Total	
	4831		3294		8125	
0-9	24	0,3%	29	0,4%	53	0,7%
10-19	89	1,1%	79	1,0%	168	2,1%
20-29	640	7,9%	319	3,9%	959	11,8%
30-39	742	9,1%	422	5,2%	1164	14,3%
40-49	857	10,5%	497	6,1%	1354	16,7%
50-59	916	11,3%	641	7,9%	1557	19,2%
60-69	474	5,8%	426	5,2%	900	11,1%
70-79	292	3,6%	370	4,6%	662	8,1%
80-90	527	6,5%	385	4,7%	912	11,2%
>90	270	3,3%	126	1,6%	396	4,9%

\*Procentandelen är avrundad till närmaste decimal

Sedan slutet av mars har det utifrån befolkningmängden rapporterats flest fall hos personer som är 80 år och äldre (figur 6), men under vecka 23 diagnosticerades fler fall bland andra åldersgrupper. Detta tydliggör främst vilka grupper som varit prioriterade för provtagning över tid och den smittspårning som gjorts kring fall inom äldrevården. Notera att åldersindelningen i figur 4 inte är i 10-års klasser.

**Figur 6. Antal bekräftade fall av covid-19 per vecka och åldersgrupp per 10 000 invånare.**

### Fall på särskilda boenden för äldre

Socialstyrelsen [publicerar statistik](#) över antal bekräftat smittade och avlidna med covid-19, 70 år och äldre efter boendeform.

## Avlidna

Smittskydd Västra Götaland och Folkhälsomyndigheten redovisar endast avlidna som har en bekräftad infektion med covid-19. Socialstyrelsen redovisar samtliga dödsfall, oavsett om diagnosen var laboratoriebekräftad eller inte. På deras [webbplats](#) finns både statistik och ett [faktablad](#) som beskriver de olika datakällorna för avlidna i covid-19.

Fram till och med vecka 23 hade 602 dödsfall bland personer med bekräftad covid-19 rapporterats i Västra Götaland. Medelåldern bland dödsfallen var 82 år, och 57 procent av de avlidna var män. Totalt har 89 procent av dödsfallen inträffat bland personer 70 år eller äldre. Avlidna personer under 60 år redovisas inte per åldersgrupp och kön med hänsyn till sekretess då det rör sig om få fall i de olika åldersgrupperna.

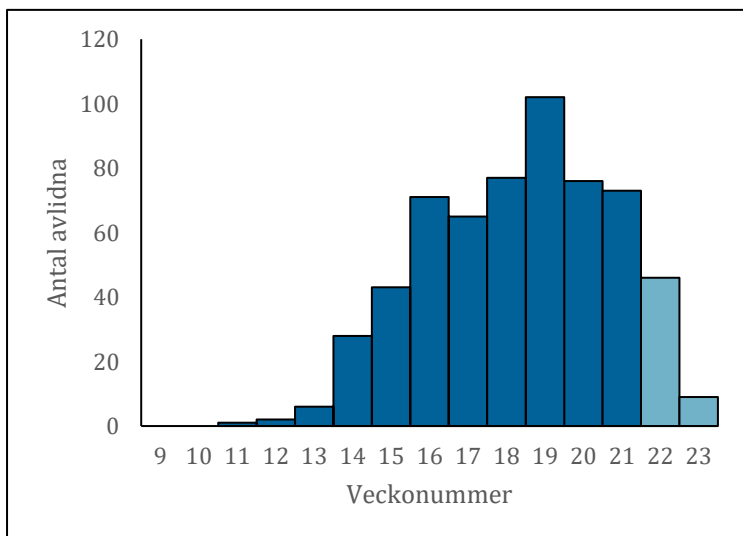
**Tabell 3. Antal avlidna per ålder och kön samt andel i procent på det totala antalet avlidna.**

Tabell 3. Antal avlidna per kön och ålder över/under 60 år						
Ålder - antal (%)	Kvinna		Man		Totalt	
	261		341		602	
<60	4	0,7%	18	3,0%	22	3,7%
60-69	16	2,7%	27	4,5%	43	7,1%
70-79	40	6,6%	87	14,5%	127	21,1%
80-89	123	20,4%	147	24,4%	270	44,9%
>90	78	13,0%	62	10,3%	140	23,3%

### Avlidna per vecka

I figur 7 visas antalet avlidna per vecka baserat på inrapporterat avlidendatum. Det finns dock en eftersläpning i denna statistik och antalet dödsfall för framför allt vecka 22 och 23 förväntas stiga. I tre fall saknas uppgift om när personen avled och dessa är inte med i diagrammet. Uppgift om vilka personer som avlidit kan komma från inkomna anmälningar och genom att alla rapporterade fall av covid-19 kontrolleras regelbundet mot Skatteverkets information över dödsfall med hjälp av personnummer. Dödsfall som inträffat inom 30 dagar efter provtagning för covid-19 redovisas om det inte finns uppgifter som säger att personen avled av annan orsak.

**Figur 7. Antal avlidna per vecka i Västra Götaland baserat på rapporterat avlidendatum.**

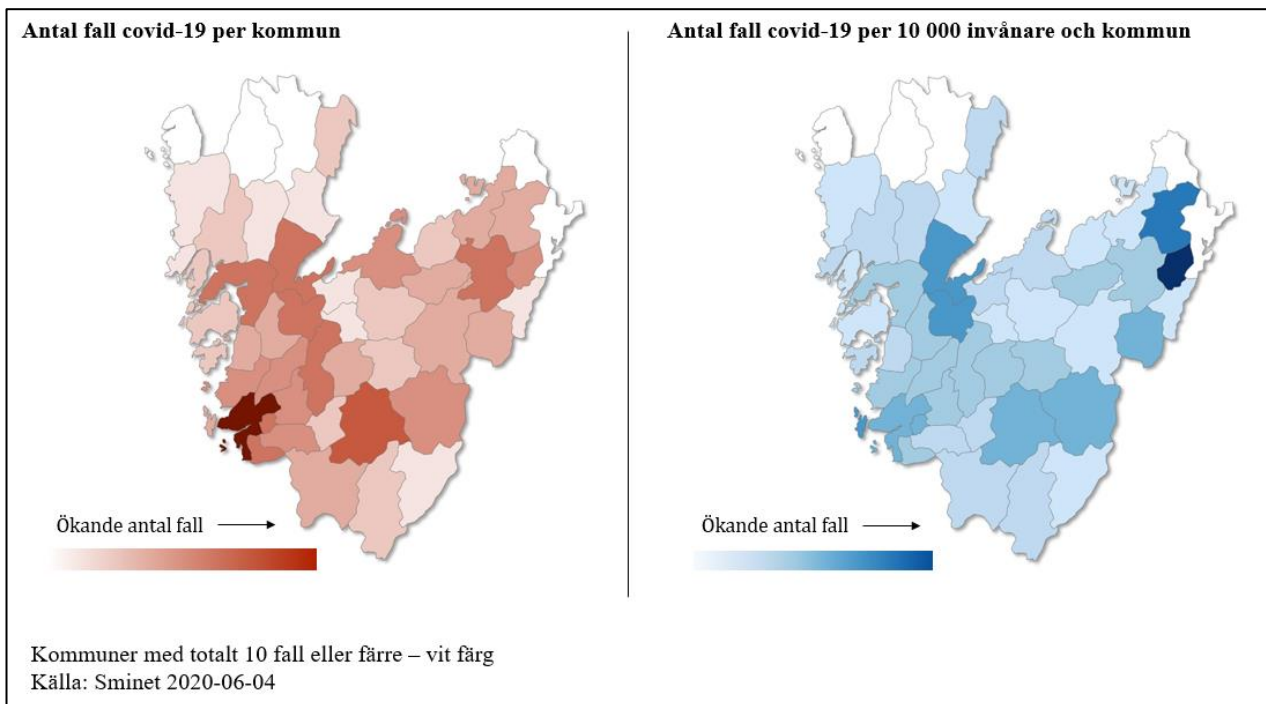




## Geografisk spridning

Kartorna och tabellerna som redovisas speglar inte hur många personer som är sjuka i covid-19 just nu. Det som redovisas är det totala antalet fall som bekräftats i Västra Götaland, utifrån vilken kommun fallen är folkbokförda. Det finns bekräftade fall i samtliga kommuner i Västra Götaland, men med hänsyn till sekretess redovisas inte antalet i kommuner med 10 fall eller färre.

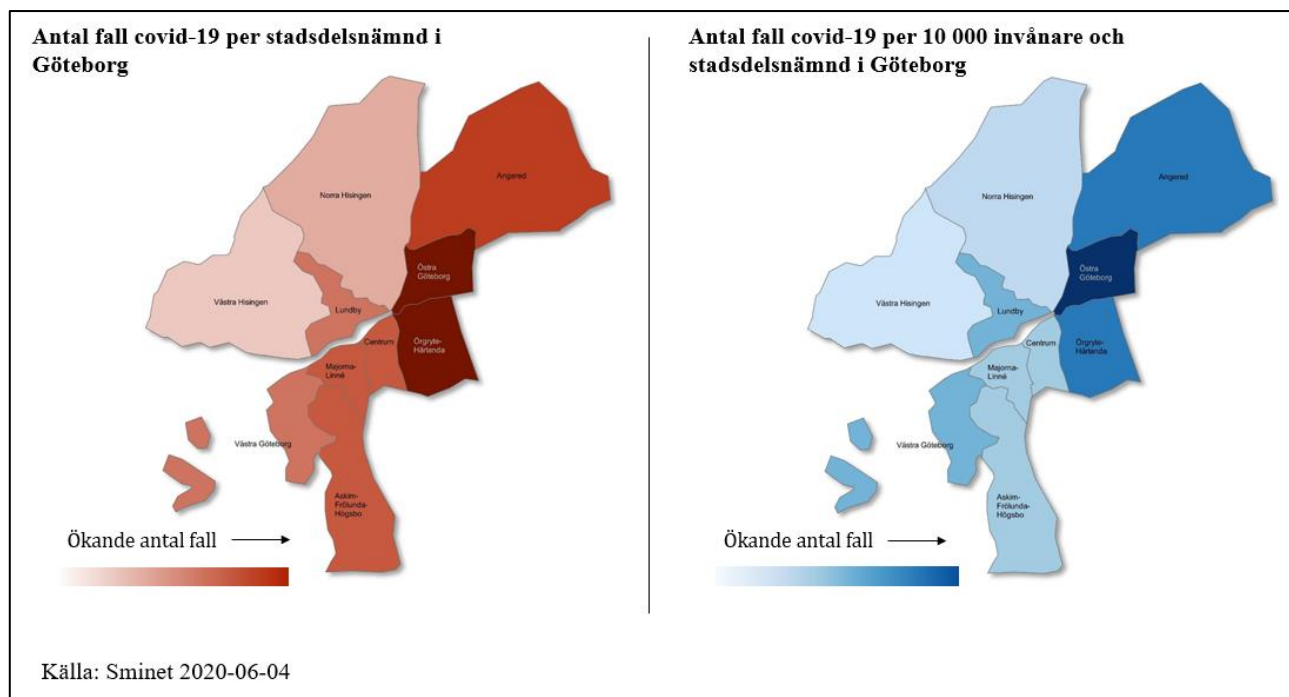
Antalet fall i kommunerna visas på en karta med antal fall per kommun samt en karta där antalet fall justeras i relation till folkmängden (incidens) och redovisas per 10 000 invånare. För Göteborg redovisas även antalet fall och incidens per stadsdelsnämnd.



Notera att antalet fall per kommun är baserat på data från 4 juni. Det finns 170 fall som inte är medräknade då de är folkbokförda i annan region eller saknar adress.

I tabell 4 (sidan 11) redovisas antalet fall, och antalet fall per 10 000 invånare per kommun för de kommuner som har 11 fall eller mer, samt i tabell 5 antalet fall per stadsdelsnämnd i Göteborg.

## Antal rapporterade fall covid-19 per stadsdelsnämnd i Göteborg.



**Tabell 5. Antal fall per stadsdelsnämnd i Göteborg**

Stadsdelsnämnd	Antal fall	Ökning från 28 maj	Antal fall per 10 000 invånare	Ökning från 28 maj
Angered	306	77	56	14
Askim-Frölunda-Högsbo	279	42	44	7
Centrum	264	43	41	7
Lundby	259	53	47	10
Majorna-Linné	270	51	42	8
Norra Hisingen	192	40	37	8
Västra Göteborg	256	43	48	8
Västra Hisingen	183	38	32	7
Örgryte-Härlanda	342	66	56	11
Östra Göteborg	360	60	70	12

Källa: Sminet 2020-06-04 (N=2 711)

<b>Tabell 4. Antal fall per kommun</b>				
<b>Kommun</b>	<b>Antal fall</b>	<b>Ökning från 28 maj</b>	<b>Antal fall per 10 000 invånare</b>	<b>Ökning från 28 maj</b>
Ale	105	19	33	6
Alingsås	167	28	40	7
Bengtstors	*	*	*	*
Bollebygd	26	13	27	14
Borås	547	92	48	8
Dals-Ed	*	*	*	*
Essunga	11	2	19	4
Falköping	65	12	20	4
Färgelanda	17	5	26	8
Grästorp	15	2	26	4
Gullspång	*	*	*	*
Göteborg	2711	513	47	9
Götene	21	7	16	5
Herrljunga	37	4	39	4
Hjo	13	5	14	5
Härryda	98	23	26	6
Karlsborg	*	*	*	*
Kungälv	154	14	33	3
Lerum	153	22	36	5
Lidköping	121	12	30	3
Lilla Edet	44	7	31	5
Lysekil	24	6	16	4
Mariestad	45	21	18	9
Mark	80	25	23	7
Mellerud	19	5	20	5
Munkedal	23	0	22	0
Mölnadal	269	45	39	6
Orust	25	6	16	4
Partille	180	30	46	8
Skara	69	32	37	17
Skövde	205	85	36	15
Sotenäs	19	1	21	1
Stenungsund	60	7	22	3
Strömstad	*	*	*	*
Svenljunga	29	8	27	7
Tanum	19	1	15	1
Tibro	99	47	88	42
Tidaholm	57	4	44	3
Tjörn	33	1	21	1
Tranemo	20	6	17	5
Trollhättan	304	41	51	7
Töreboda	59	39	63	42
Uddevalla	179	14	32	2
Ulricehamn	110	40	45	16
Vara	29	12	18	7
Vårgårda	41	15	35	13
Vänersborg	217	17	55	4
Åmål	32	11	25	9
Öckerö	74	14	57	11

\*I kommuner med 10 fall eller färre redovisas inte antalet

Källa: Sminet 2020-06-04(N=6 663)

2020-06-08

Dokumentnamn: Veckorapport covid-19