

Situační a výhledová zpráva

RÉVA VINNÁ VÍNO

- **Ročník 2001/02 z hlediska kvality sklizených hroznů charakterizován jako průměrný**
- * **V roce 2001 obnovena největší plocha vinic za posledních 11 let**
- * **Stále zvyšování podílu modrých odrůd v nových výsadbách vinic**

2002

Červenec

Vydává Ministerstvo zemědělství České republiky

Odbor zemědělských komodit MZe ČR

Odpovědná odborná redaktorka:

Bc. Irena Buchtová MZe ČR

Ředitel odboru:

Ing. Stanislav Kozák MZe ČR

Zdroje informací, zpracovatelé podkladů:

Česká zemědělská a potravinářská inspekce,
Brno

Českomoravská vinohradnická a vinařská unie,
Velké Bílovice

Český hydrometeorologický ústav, Praha

Český statistický úřad, Praha

Generální ředitelství cel, Praha

Ministerstvo financí, Praha

Ministerstvo zemědělství, Praha

Ústřední kontrolní a zkušební ústav zemědělský,
Brno

Výzkumný ústav zemědělské ekonomiky, Praha
Vinařský obzor, odborný časopis pro

vinohradnictví a vinařství, Velké Bílovice

Official Journal

Der Winzer, Klosterneuburg, Rakousko

Der Deutsche Weinbau, Neustadt/Weinstrasse,
Německo

Autorka touto cestou děkuje za spolupráci všem uvedeným organizacím a jejich odborným pracovníkům.

Pro komoditu réva vinná, víno se od roku 2000 změnil **vinařský marketingový rok, který začíná od 1. 8. každého roku a končí 31. 7. následujícího roku** (v souladu s nařízením ES č. 1493/1999).

OBSAH

Úvod	1
Souhrn	1
Zásahy státu u komodity réva vinná, víno	3
– Celní opatření	3
– Licenční politika	7
– Daňová politika	7
– Dotační politika	7
– Kontrola jakosti vína	10
– Registrace vinic a odrůd a produkce rozmnožovacího materiálu révy vinné	12
– Legislativa vztahující se ke komoditě réva vinná, víno	16
Světový trh – vinohradnictví a vinařství v Evropě a ve vybraných světových zemích	18
Legislativa EU v sektoru víno	21
Pěstování révy vinné v ČR	24
Obnova vinic v ČR	27
Spotřeba vinných hroznů a vína v ČR	32
Cenový vývoj	33
Zahraniční obchod ČR	36
Přehled o užití vína v ČR	43
Přílohy – č. 1 – Přehled o vinohradnictví v ostatních zemích Evropy	44
– č. 2 – Přehled o vinohradnictví v jednotlivých vinařských oblastech ČR	44
– č. 3 – Nejvýznamnější země zahraničního obchodu ČR s vínem a ostatními produkty vinohradnictví	56
– č. 4 – Přehled o obchodu vínem zemí EU	58
– č. 5 – Přehled o pěstování révy vinné v ČR	59

ÚVOD

Předkládaná situační a výhledová zpráva navazuje na zprávu vydanou v srpnu 2001. Použité údaje jsou zpracovány podle dostupných informací k měsíci dubnu 2002, pokud není uvedeno jinak.

Situační a výhledové zprávy jsou pro všechny subjekty k dispozici na Zemědělských agenturách MZe, na okresních pracovištích Agrární komory a v budově Ministerstva zemědělství. Dále vychází jako příloha periodika Agrospoj a v informační síti Agronet. Souhrn této zprávy je rovněž k dispozici na síti Internet, na adrese: <http://www.mze.cz/> v oddíle datové informace.

SOUHRN

Z důvodu nepříznivých klimatických podmínek lze ročník 2001/02 z hlediska kvality hroznů charakterizovat jako průměrný. Sklizeň vinných hroznů dosáhla 68 346 t při průměrném výnosu 6,04 t/ha. V porovnání s předchozím rokem byla v roce 2001 cukernatost moštových vinných hroznů nižší a dosahovala v průměru přibližně 16° NM, přičemž v českém vinařském regionu se pohybovala v rozmezí 14 – 16° NM a v moravském mezi 13 – 21° NM. Podíl modrých moštových hroznů na celkové sklizni činil 27 %, přičemž v českém vinařském regionu dosahovaly podílu 38,6 % a v moravském 26,6 %.

Z uvedeného množství sklizených hroznů se v marketingovém roce 2001/02 vyrobilo přibližně 545 tis. hl vína, z toho 150 tis. hl červeného a 395 tis. hl bílého vína. Zatímco v roce 2000/01 bylo vyrobeno velké množství vína s přívlastkem, v roce 2001/02 byl jeho podíl nebývale nízký. Spotřeba vína se v posledních letech pohybuje kolem 16,2 litrů na osobu a rok (včetně ovocných a dezertních vín, samozásobení) a má stálý rostoucí trend. Zvyšuje se především spotřeba červených vín na úkor bílých; v současné době spotřeba červeného vína dosahuje podílu 55 %.

V souladu s touto změnou v poptávce trhu dochází ke zvyšování zastoupení modrých odrůd v nových výsadbách vinic. Z celkové výměry 663,4 ha nově vysázených vinic (z toho 626 ha s dotací státu) v roce 2001 představovaly modré moštové odrůdy téměř 56 %. Větší podíl modrých odrůd je vysazován v českém vinařském regionu, kde v uvedeném roce dosáhl 75 %, zatímco v moravském regionu 55 %. K nejčastěji vysazovaným modrým odrůdám révy vinné patřilo Rulandské modré, Frankovka, Svatovavřínecké a Zweigeltrebe, z bílých odrůd především Ryzlink rýnský, Chardonnay, Sauvignon a Müller-Thurgau.

V roce 2002 se na základě šetření v rámci členských podniků ČMVVU očekává výsadba cca 1 000 ha vinic a v roce 2003 přibližně 1 500 ha. Po vstupu do EU bude podle článku 2 nařízení Rady (ES) č. 1493/99 platit také pro ČR zákaz výsadby vinic nad rámec stávajících ploch a bude možná pouze jejich obnova. K urychlení výsadby vinic před vstupem ČR do EU by měl přispět program, jehož realizaci vláda ČR podpořila svým usnesením č. 144/2002 ze dne 11. 2. 2002. Program předpokládá zvýšení plochy vinic v ČR na cca 22 tis. ha.

Podle evidence ÚKZÚZ dosahuje v současné době průměrný věk vinohradů v ČR 18,4 let, přičemž nejvíce vinohradů je ve stáří 5 až 20 let (42,3 %) a 21 až 30 let (28,1 %). Pozitivní skutečností je pozvolný vzestup vinic ve stáří do 4 let, které k 30. 4. 2002 představovaly 15,3 %. Nejvyššího průměrného stáří dosahuje z bílých odrůd odrůda Muškát Ottonel, dále Veltlínské červené rané, Ryzlink vlašský, Rulandské bílé, Veltlínské zelené a Müller-Thurgau, z modrých moštových odrůd Svatovavřínecké, Modrý Portugal, Frankovka a Zweigeltrebe.

Průměrné ceny průmyslových výrobců jak bílých tak i červených vín zaznamenaly v průběhu roku 2001 proti roku 2000 všeobecný nárůst v průměru o 1 – 7 %. Ceny jakostních bílých vín se pohybovaly v rozmezí od 40,60 – 45,80 Kč/l, ceny jakostních červených vín od 45,40 – 52,30 Kč/l. Ceny stolních červených vín zaznamenaly v porovnání s minulým rokem větší nárůst než ceny stolních bílých vín, a to v průměru o 7 – 9 %, a dosahovaly 32,30 – 35,70 Kč/l, zatímco ceny stolních bílých vín se pohybovaly v rozmezí od 29,60 – 32,80 Kč/l. Cenový vývoj u vín přibližně kopíruje běžnou cenovou inflaci v ČR.

V posledních letech dochází k nárůstu zájmu domácích i zahraničních spotřebitelů o české a moravské víno. Vzhledem k tomu, že spotřeba je kryta domácí produkcí zhruba z 50 %, je třeba víno do ČR dovážet. Ve vinařském marketingovém roce 2000/01 se zvýšil celkový dovoz produktů vinohradnictví a vinařství v porovnání s minulým ročníkem o 4,5 % na 2,32 mld. Kč. Celkový dovoz vína vzrostl oproti minulému marketingovému roku o 17 % na objem 838,5 tis. hl v hodnotě 1,24 mld. Kč. Z tohoto objemu dovoz vína v obalech nad 2 litry dosáhl 520 tis. hl (tj. nárůst o 41 %) v hodnotě 548,7 mil. Kč, přičemž největší množství pocházelo z Itálie, dále z Rakouska, Slovenska a Maďarska. Dovoz vína v obalech do 2 litrů naopak poklesl o 6,7 % a dosáhl objemu 310 tis. hl v hodnotě 642,9 mil. Kč. Mezi největší dovozce patřilo Španělsko, Maďarsko, Slovensko, Francie a Itálie.

Během osmi měsíců marketingového roku 2001/02 dosáhl dovoz vína do ČR celkového objemu 741,6 tis. hl za 1,0 mld. Kč. Z toho dovoz vína v obalech nad 2 litry činil 539,5 tis. hl a přesáhl již celkové množství dovezené v předchozím marketingovém roce. Největšími dovozci byla Itálie, Rakousko a Maďarsko. Nejvíce vína v obalech do 2 litrů, kterého bylo zatím dovezeno do ČR celkem 195,7 tis. hl, pocházelo ze Španělska a Maďarska.

Vývoz produktů vinohradnictví a vinařství v marketingovém roce 2001/02 poklesl o 7,4 % na hodnotu 138,85 mil. Kč. Oproti minulému marketingovému roku se snížil celkový vývoz vína o 23,9 % na necelých 20,5 tis. hl v hodnotě 77,7 mil. Kč. Mezi nejvýznamnější destinace vývozu vína v obalech do 2 litrů, jenž dosáhl objemu 10,9 tis. hl v hodnotě 35,6 mil. Kč, patřilo zejména Slovensko a Maďarsko. Vývoz vína v obalech nad 2 litry poklesl téměř o 45 % na objem 4,9 tis. hl v hodnotě 8,6 mil. Kč a směřoval především na Slovensko a do Finska.

Vývoz vína během osmi měsíců marketingového roku 2001/02 dosáhl 13,1 tis. hl za 59,8 mil. Kč. Mezi největší odběratele patřilo kromě Slovenska také Španělsko, Polsko, Finsko a Itálie.

Celosvětová výměra vinic dosahuje v současné době přibližně 7,2 – 7,6 mil. ha, přičemž Evropa se na této výměře podílí 60 %, Asie 20 %, Amerika 12 %, Afrika téměř 5 % a Oceánie 2 %. Zatímco v Evropě plochy vinic klesají, v zámoří se naopak výměry vinohradů zvyšují, a to zejména v USA a Chile, dále pak v Austrálii a Číně. V posledních letech se na trhu začínají razantně prosazovat vína z Nového Zélandu, Jihoafrické republiky, Austrálie, Chile, Uruguaye, Kalifornie a v neposlední řadě i z Argentiny. Tyto země začínají vytlačovat z trhu tradiční evropské výrobce vín jako je Francie, ale rovněž Španělsko a Itálii.

ZÁSAHY STÁTU U KOMODITY RÉVA VINNÁ, VÍNO

Do zásahů státu u komodity réva vinná, víno jsou zahrnuty:

- A. Celní opatření podle platného celního sazebníku
- B. Licenční politika
- C. Daňová politika – daň z přidané hodnoty, spotřební daň
- D. Dotační politika státu
- E. Kontrola jakosti vína
- F. Registrace vinic a odrůd a produkce rozmnožovacího materiálu révy vinné
- G. Legislativa vztahující se ke komoditě réva vinná, víno

A. Celní opatření

Pro rok 2002 je v platnosti nařízení vlády č. 480/2001 Sb. (celní sazebník), které stanovuje sazby dovozního cla pro zboží dovážené do ČR a podmínky pro jejich uplatnění. Následující tabulka podává přehled o platných dohodách, které mají charakter dohod, zvýhodňujících vzájemný obchod.

Přehled o preferenčních dohodách České republiky

Název dohody	Používá se v obchodu se zeměmi:	Provádí se od:
Evropská dohoda zakládající přidružení mezi Českou republikou na jedné straně a Evropskými společenstvími a jejich členskými státy na straně druhé	Belgie, Dánsko, Francie, Itálie, Irsko, Lucembursko, Německo, Nizozemsko, Portugalsko, Řecko, Španělsko, Velká Británie,	1. 3. 1992
	Finsko, Rakousko, Švédsko	1. 1. 1995
	Andora, San Marino	1. 1. 1997
	Norsko, Švýcarsko	1. 7. 1992
Dohoda mezi Českou republikou a zeměmi Evropského sdružení volného obchodu	Island	1. 1. 1993
	Lichtenštejnsko	1. 1. 1997
	Slovenská republika	1. 1. 1993
Smlouva o vytvoření celní unie mezi ČR a SR Dohoda mezi vládou České republiky a vládou Slovenské republiky o pravidlech původu zboží a metodách administrativní spolupráce		
Středoevropská dohoda o volném obchodu (CEFTA)	Maďarsko, Polsko	1. 3. 1993
	Slovensko	1. 1. 1996
	Rumunsko	1. 7. 1997
	Bulharsko	1. 1. 1999
Dohoda o oblasti volného obchodu mezi ČR a Estonskou republikou	Estonská republika	1. 7. 1996
Dohoda o oblasti volného obchodu mezi ČR a Lotyšskou republikou	Lotyšská republika	1. 7. 1996
Dohoda o oblasti volného obchodu mezi ČR a Izraelem	Izrael	1. 1. 1997
Dohoda o oblasti volného obchodu mezi ČR a Litevskou republikou	Litevská republika	1. 7. 1997
Dohoda o volném obchodu mezi ČR a Tureckem	Turecko	1. 9. 1998
Dohoda o oblasti volného obchodu mezi ČR a Chorvatskem	Chorvatsko	1. 1. 2002

Pramen: Generální ředitelství cel

Od 1. 1. 2002 vstoupila v platnost Dohoda o vzájemné výměně zemědělských koncesí mezi Republikou Chorvatsko a ČR. Od tohoto data je rovněž prováděn „Dodatkový protokol č. 10 ke Středoevropské dohodě o volném obchodu“ mezi ČR a Maďarskou republikou. Stávající přílohy C a D Protokolu 4 ke Středoevropské dohodě o volném obchodu budou nahrazeny novými přílohami C a D Dodatkového protokolu č. 10.

Přehled smluvních a preferenčních celních sazeb a kvót poskytovaných Českou republikou při dovozu hroznů, vína, vinného moštu a hroznové šťávy do ČR

U komodity víno platila v roce 2001 smluvní dovozní kvóta v rámci WTO u skupiny položek celního sazebníku 2204 ve výši 91 905 hl při celní sazbě 25 %. Jelikož byla tato kvóta vyčerpána 2. 1. 2001, byla od 9. 5. 2001 s platností do 31. 12. 2001 nařízením vlády č. 159/2001 Sb. otevřena další kvóta na dovoz červeného vína v obalech nad 2 litry ve výši 300 000 hl s 25% celní sazbou. Zároveň byla otevřena kvóta na dovoz bílého vína v obalech nad 2 litry ve výši 50 000 hl, která byla ihned vyčerpána.

Preferenční kvóty a celní sazby při dovozu zboží do ČR v roce 2001 a jejich plnění

Země	Položka cel. sazebníku	Název	Celní kvóta	Celní sazba v rámci kvóty	Plnění kvóty k 31.12.2001
Maďarsko	2204	Víno	18 000 hl	10 %	vyčerpáno 2. 1. 2001
Rumunsko	2204	Víno	15 000 hl	25 %	vyčerpáno 28. 11. 2001
Slovinsko	2204	Víno	4 000 hl	25 %	vyčerpáno 9. 5. 2001
	2205	Vermut	5 000 hl	10 %	0 %
Bulharsko	0806 10 10 10 – 10 20 10 90	Stolní hrozny	500 t	0 %, 11,5 %, 0 %	0 %
	0806 10 90	Hrozny mošt.		11,5 %	
	2204 21	Víno do 2 l	3 000 hl	25 %	vyčerpáno 22. 6. 2001
	2204 29	Víno nad 2 l	12 000 hl	25 %	99,9 %
Izrael	0806 10 90	Hrozny mošt.	400 t	0 %	0 %
Smluvní celní kvóty WTO stanovené pro rok 2001 a jejich plnění					
0806 10 90	Hrozny moštové	3 929,7 t		28 %	99,6 %
2204	Víno	91 905 hl		25%	vyčerpáno 2. 1. 2001
	Víno červené v balení nad 2 litry	150 000 hl (od 9. 5. 2001 – 31. 12. 2001)		25 %	99,7 %
	Víno bílé v balení nad 2 litry	50 000 hl (od 9. 5. 2001 – 31. 12. 2001)		25 %	vyčerpáno 9. 5. 2001

Pramen: Celní sazebník, GŘC

Preferenční kvóty a celní sazby při dovozu zboží do ČR pro rok 2002 a jejich plnění

Země	Položka cel. sazebníku	Název	Celní kvóta	Preferenční celní sazba pro r. 2002	Plnění kvóty k 4. 7. 2002		
EU	0806 10 10 10 0806 10 10 90	Stolní hrozny	bez omezení	0 %	-		
	0806 20	Sušené hrozny	bez omezení	0 %	-		
	2009 61	Hroznová šťáva	bez omezení	2 %	-		
	2205	Vermut	bez omezení	10 %	-		
Maďarsko	0806 20*	Sušené hrozny	bez omezení	0 %	-		
	2204	Víno	18 000 hl	10 %	vyčerpáno 2. 1. 2002		
Polsko	0806*	Hrozny stolní i sušené	bez omezení	0 %	-		
Rumunsko	0806 20*	Sušené hrozny	bez omezení	0 %	-		
	2204	Víno	15 000 hl	25 %	vyčerpáno 29. 4. 2002		
Slovinsko	0806 20*	Sušené hrozny	bez omezení	0 %	-		
	2204	Víno	4 000 hl	25 %	99,9 %		
	2205	Vermut	5 000 hl	10 %	0 %		
Bulharsko	0806 10 10 10 0806 10 10 20 0806 10 10 90 0806 10 90	Stolní hrozny	500 t	0 % 11,5 % 0 % 11,5 %	0 %		
	0806 20*	Hrozny sušené		bez omezení		0 %	-
	2204 21	Víno v balení do 2 l		3 000 hl		25 %	vyčerpáno 2. 4. 2002
	2204 29	Víno v balení nad 2 l		12 000 hl		25 %	12,2 %
	Lotyšsko	0806 10	Stolní hrozny	bez omezení	0 %	-	
		0806 20	Sušené hrozny	bez omezení	0 %	-	
2204 30 10		Vinný mošt	bez omezení	0 %	-		
Estonsko	0806 20	Sušené hrozny	bez omezení	0 %	-		
Izrael	0806 10	Stolní hrozny	400 t	0 %	0 %		
Litva	0806 10*	Stolní hrozny	bez omezení	0 %	-		
	0806 20*	Sušené hrozny	bez omezení	0 %	-		
Turecko	0806 20	Sušené hrozny	bez omezení	0 %	-		
Chorvatsko	0806 20*	Sušené hrozny	bez omezení	0 %	-		
	2004	Víno	6 000 hl	10 %	22,4 %		
Smluvní celní kvóty WTO uplatňované pro rok 2002 a jejich plnění							
0806 10 90	Hrozny moštové		3 929,7 t	28,0 %	0 %		
2204	Víno a vinný mošt		91 905 hl	25,0 %	vyčerpáno 2. 1. 2002		
2204 29	Víno červené v balení nad 2 litry		400 000 hl	25,0 %	52,2 %		
	Víno bílé v balení nad 2 litry		90 000 hl	25,0 %	vyčerpáno 18. 3. 2002		

Pramen: Evropská dohoda, Dohody CEFTA, dohody o zóně volného obchodu

Poznámka: * – clo je uplatňováno bilaterálně

Přehled preferenčních celních sazeb a kvót poskytovaných České republice při vývozu hroznů, vína, vinného moštu a hroznové šťávy z ČR

Preferenční celní sazby a kvóty uplatňované pro rok 2002

Země	Položka cel. sazebníku	Název	Celní kvóta	Preferenční celní sazba pro rok 2002
EU	2205	Vermut	bez omezení	0 %
Maďarsko	0806 20*	Sušené hrozny	bez omezení	0 %
	2204	Víno	4 000 hl	10 %
Polsko	0806*	Hrozny čerstvé i sušené	bez omezení	0 %
	220410111, 220421101, 2204 21109	Víno	6 000 hl	15 % min. 21 EUR/hl
	2204 21210- 2204 21590			15 % min. 12,5 EUR/hl
	2204 21900			37,5 % min. 10,5 EUR/hl + I EURna%alk/hl
	2204 29101- 2204 29 290			12,5 % min. 2,5 EUR/hl
	2204 29310- 2204 29390			12,5 % min. 3,5 EUR/hl
	2204 29410- 2204 29550			12,5 % min. 10,5 EUR/hl
	2204 29590			15 % min. 10,5 EUR/hl
	2204 29900			37,5 % min. 8,5 EUR/hl + 0,85 EURna%alk/hl
Lotyšsko	0806 10*			Stolní hrozny
	0806 20	Sušené hrozny	bez omezení	0 %
	2204 30 10	Vinný mošt	bez omezení	0 %
Slovinsko	0806 20*	Sušené hrozny	bez omezení	0 %
	2204	Víno	500 hl	25 %
	2205	Vermut	5 000 hl	10 %
Rumunsko	0806 20*	Sušené hrozny	bez omezení	0 %
Bulharsko	0806 20*	Sušené hrozny	bez omezení	0 %
Turecko	2204 10, 2204 21	Víno	100 hl	35 %
Chorvatsko	0806 20*	Sušené hrozny	bez omezení	0 %
	2009 61	Hroznová šťáva	bez omezení	4 %
	2204	Víno	3 500 hl	10 %

Pramen: Evropská dohoda, dohody CEFTA, dohody o zóně volného obchodu

Poznámka: * – clo je uplatňováno bilaterálně

Dovozní cla uplatňovaná v **Estonské republice** na výrobky mající původ v ČR jsou zrušena dnem vstupu v platnost Dohody o zóně volného obchodu, tj. od 1. 7. 1996

B. Licenční politika

Dnem 1. 1. 2002 vešlo v platnost nařízení vlády č. 481/2001 Sb., kterým se mění nařízení č. 185/2000 Sb., kterým jsou stanoveny výrobky, jež mohou být dováženy do ČR nebo vyváženy z ČR jen na základě licence podle zákona č. 62/2000 Sb., o některých opatřeních při vývozu nebo dovozu výrobků a o licenčním řízení a o změně některých zákonů, ve znění pozdějších předpisů.

Na komoditu víno se neuplatňují automatické ani neautomatické licence.

C. Daňová politika

Od vydání SVZ v srpnu 2001 nedošlo v této oblasti k žádným změnám. Nadále platí, že spotřební daň z vína ve výši 2,50 Kč/l byla zákonem č. 129/1999 Sb. od 1. 7. 2000 zrušena. Od 1. 7. 2001 je v platnosti zákon č. 141/2001 Sb., kterým se mění zákon č. 587/1992 Sb., o spotřebních daních, ve znění pozdějších předpisů a některé další zákony. Tímto zákonem se změnila spotřební daň z 5,10 Kč/l u vín, zařazených pod kódem celního sazebníku 2206 (tj. zejména ovocná vína, medovina, sladová vína, matolinová vína, kvasnicová vína, směsi ostatních výrobků s víny) a nově byla zavedena spotřební daň u vína se sazbou 0 Kč/l. Pouze u vín šumivých, perlivých, dezertních a dezertních kořeněných byla spotřební daň ponechána v původní výši.

Od 1. 4. 2000 je v platnosti novela zákona č. 588/1992 Sb. pod č. 17/2000 Sb., o dani z přidané hodnoty, ve znění pozdějších předpisů, a o změně zákona č. 586/1992 Sb., o daních z příjmů, ve znění pozdějších předpisů.

D. Dotační politika

1. Zásady, kterými se stanovují podmínky pro poskytování finančních podpor formou dotací na základě podpůrných programů, stanovených podle § 2 odst. 1 zákona č. 252/1997 Sb., o zemědělství pro rok 2002:

• 1.C.a. – Obnova vinic a výsadba nových vinic

Účelem podpory je nezbytná obnova vinic, výsadba nových vinic.

Výše podpory: sazba do 300 000 Kč/ha vysázené vinice, tj. výsadba ve viniční trati vinařské obce uznanou sadbou na výměře min. 0,10 ha za podmínky, že příjemce podpory bude s předmětem podpory podnikat min. 10 let.

• 1.C.b. – Obnova chmelnic, ovocných sadů, prostorových a technických izolátů révy vinné, chmele a ovocných druhů

Předmětem podpory je výsadba chmelnic, ovocných sadů, výstavba, obnova a rozšiřování prostorových a technických izolátů révy vinné, chmele a ovocných druhů.

Výše podpory: – sazba do 500 000 Kč/ha obnovených nebo rozšířených stávajících prostorových izolátů révy vinné (včetně podnožové), chmele a ovocných druhů, vysázených uznanou sadbou, minimálně ve stupni Elita s certifikátem zdravotního stavu „virus free“ nebo „virus tested“.

– sazba do 3 500 Kč/m² vystavěného, obnoveného nebo rozšířeného technického izolátu révy vinné (včetně podnožové), chmele a ovocných druhů, celková minimální výměra 400 m². (V odůvodněných případech lze dotaci poskytnout zálohově.)

- **1.I – Podpora vybudování kapkové závlahy v ovocných sadech, chmelnicích a vinicích**

Účelem je vybudování kapkové závlahy pro zvýšení konkurenceschopnosti a kvality ovoce, chmele a vinných hroznů. Podpora je poskytována ve výši do 60 000 Kč/ha vybudované kapkové závlahy za podmínky, že příjemce podpory bude s předmětem podpory podnikat min. 10 let.

- **2.B – Udržování genetického potenciálu osiv a sadby**

Účelem je podpořit a zabezpečit dostupnost kvalitních odrůd osiv a sadby.

- **2.B.a.2) – Podpora na šlechtění chmele, ovocných dřevin a révy vinné** do výše 60 % prokázaných přímých nákladů.
- **2.B.a.3) – Podpora na testování množitelského materiálu** s využitím imunoenzymatických metod do výše 60 % prokázaných přímých nákladů.
- **2.B.c. – Podpora na zkoušení původních českých odrůd v zahraničí** do výše 100 % prokázaných přímých nákladů. Vztahuje se na odrůdy registrované nebo povolené v roce 2002 ve státě zkoušení, nebo kterým byla v roce 2002 ve státě zkoušení udělena právní ochrana.

- **3. – Podpora ozdravování polních a speciálních plodin**

Účelem je zvýšení kvality rostlinné produkce cestou náhrady chemického ošetření a prevence šíření karanténních virových a bakteriálních chorob.

- **3.a. – Biologická ochrana jako náhrada chemické ochrany rostlin**
Výše podpory je stanovena do 60 % z prokázaných nákladů na pořízení bioagens a na odborný servis.
- **3.b. – Podpora prostorových a technických izolátů množitelského materiálu** ovocných plodin, révy vinné a chmele se zaměřením na ochranu proti šíření hospodářsky závažných virových chorob:
 - v prostorovém izolátu:**
 - do 150,- Kč za každou uznanou matečnou rostlinu velkého ovoce, chmele a révy ve stupni E,
 - do 75,- Kč za každou uznanou matečnou rostlinu velkého ovoce, chmele a révy ve stupni C,
 - v technickém izolátu:**
 - do výše 60 % z prokázaných úplných vlastních nákladů příslušného roku vynaložených na provoz izolátu.

- **8. – Nákazový fond a dotace zemědělskému pojištění**

- **8.B.a. – Podpora pěstitelů na úhradu nákladů spojených s pojištěním plodin.**

Podpora ve výši do 10 % prokázaných nákladů na pojištění pro případ živelné pohromy bude poskytnuta pěstiteli, který takové smluvní pojištění uzavřel.

- **9. – Poradenství a vzdělávání**

- **9.A.b. – Speciální poradenství pro rostlinnou výrobu**

- podpora publikace výsledků odrůdových zkoušek (seznamu doporučených odrůd), poskytované pěstitelům zdarma – do výše 80 % prokázaných přímých nákladů komoditnímu svazu,
- podpora pořádání výstav polních a zahradních plodin fixní částkou dle rozhodnutí MZe podle významu pořádané výstavní akce vystavovateli nebo komoditnímu svazu,
- podpora pořádání seminářů, školení pro pěstitelskou a zahradnickou veřejnost do výše 60 % prokázaných přímých nákladů pořadatelem (se souhlasem MZe).

- **9. B. – Podpora poradenství v zemědělství**

- **9.B.a. – Poradenské kroužky**

Podporován je vznik společných organizací služeb v poradenství (poradenských kroužků) za účelem společného zajištění kvalifikovaných poradenských služeb na pomoc při řízení a rozhodování zemědělských podniků v oblastech ekonomické optimalizace výroby, restrukturalizace zemědělské výroby, využívání technologií, organizace práce a zavádění inovací. Služby jsou organizovány jako projekty činnosti poradenských kroužků. Výše podpory je stanovena do 70 % uznaných normativních nákladů. Pro rok 2002 je hodnota bodu 20 000,- Kč.

- **9.B.b. – Podpora vzdělávání poradců**

- **9.B.c. – Programy podpory poradenství ve veřejném zájmu**

- **10. – Podpora vzniku a činnosti odbytových organizací výrobců**

Účelem je podpora vzniku a činnosti odbytových organizací výrobců a subjektů u vybraných prvovýrobních nezpracovaných zemědělských komodit za účelem společného odbytu základních zemědělských výrobků a vytváření efektivní marketingové struktury. Do tohoto programu spadají tyto podprogramy:

- **10.A – Podpora vzniku a činnosti odbytových organizací výrobců v prvních třech letech činnosti (formování a činnost nově vzniklých odbytových organizací).**

- **10.B. – Podpora činnosti odbytových organizací výrobců (podpora technologického rozvoje a vytváření efektivní marketingové struktury organizací).**

- **10.C. – Podpora činnosti subjektů sdružujících odbytové organizace výrobců v prvních třech letech činnosti (podpora činnosti subjektů sdružujících odbytové organizace výrobců vzniklých v období od 1. 1. 2000 do 31. 5. 2002, zabývajících se odbytem nebo podporou odbytu jedné ze stanovených prvovýrobních komodit).**

- **10.D. – Podpora evropské integrace nevládních organizací (podpora integrace vyjmenovaných českých nevládních stavovských agrárních organizací do evropských nevládních organizací působících v sídle EU).**

- **13. – Podpora zvyšování konkurenceschopnosti českého potravinářského průmyslu**

- **13.A. – Podpora zavádění systémů řízení jakosti a systému environmentálního managementu podle norem ISO.**

Účelem je usnadnění přístupu českých potravinářských podniků na evropský trh získáním mezinárodně uznávaných certifikátů řízení jakosti a environmentálního managementu ISO 9 000, ISO 14 000 a zavedení systému EMAS, popř. obnovení nebo reakreditace na vyšší stupeň. Subjektem může být výrobce potravin podle zákona č. 110/1997 Sb., ve znění pozdějších předpisů, jehož podíl tržeb z vlastní výroby potravin je vyšší než 50 % a jehož spotřeba tuzemských zemědělských výrobků tvoří více než 70 % celkových surovinových nákladů. Výše podpory je stanovena do 50 % prokazatelně vynaložených nákladů v roce 2002 dle předloženého projektu, max. do 500 tis. Kč na subjekt a projekt. Předmětem podpory je příslušný certifikát, vydaný certifikačním akreditovaným orgánem včetně projektu a všech činností směřujících k jeho získání.

- **13.B. – Podpora zvyšování funkčnosti a účinnosti systému kritických bodů (HACCP)**

Cílem je zvyšování úrovně zdravotní nezávadnosti potravin a hygieny provozu potravinářských podniků podporou provedení potřebných technických opatření v návaznosti na zpracovaný systém, kritických bodů. Subjektem je výrobce potravin podle zákona č. 110/1997 Sb., ve znění pozdějších předpisů, jehož podíl tržeb z vlastní výroby potravin je vyšší než 50 % a jehož spotřeba tuzemských zemědělských výrobků tvoří více než 70 % celkových surovinových nákladů. Výše podpory činí do 50 % prokazatelně vynaložených nákladů dle předloženého projektu, max. do 10 mil. Kč na subjekt a projekt.

Vyhodnocení podpůrných programů za rok 2001

- **Na podpůrný program 1.C** – obnovu vinic bylo vyčerpáno celkem 147,9 mil. Kč na výsadbu 626 ha vinic. Dotace činila 236,3 tis. Kč/ha obnovené vinice.
- **Na podpůrný program 1.I** – budování kapkové závlahy bylo sazbou 47,37 tis. Kč/ha podpořeno vybudování kapkové závlahy na 3,5 ha vinic. Čerpáno bylo celkem 163,44 tis. Kč.
- **Na podpůrný program 2.B.** – o podporu na šlechtění révy vinné požádalo 6 šlechtitelských subjektů. Vyplacena byla podpora ve výši 9,76 mil. Kč. Na podporu testování množitelského materiálu révy vinné by vyplacena částka 250 tis. Kč.
- **Na podpůrný program 3.a.** – biologická ochrana plodin bylo vyplaceno 3,36 mil. Kč na ochranu 3 704 ha vinic.
- **V rámci programu 9.A.b.** bylo na pořádání seminářů vyčerpáno celkem 115,8 tis. Kč a na publikace odrůdových výsledků 48,0 tis. Kč.

2. Podpůrný a garanční rolnický a lesnický fond

Hlavní činností je poskytování podpor ve formě dotací úroků a garancí části jistiny úvěrů na ekonomicky návratné podnikatelské záměry v rámci následujících vyhlášených programů.

C.1. Provoz – Program krátkodobé podpory řešení sezónních výkyvů financování provozních výdajů.

Cílem programu je přispět k řešení přechodného nedostatku vlastních finančních zdrojů na taxativně stanovené provozní účely s délkou úvěru do 18 měsíců.

C.2. Investice – Zásadními prioritami pro poskytování podpor k rozvoji perspektivních podnikatelských subjektů je cílené uskutečnění restrukturalizace těchto subjektů se zaměřením na podporu exportních aktivit a podporu tvorby vzájemně výhodných vazeb mezi prvovýrobci, zpracovateli a distributory. Program se dělí na podprogramy:

C.2.1. – Zemědělec – Cílem podprogramu je vytvořit předpoklady pro rozvoj perspektivních zemědělců – prvovýrobce a usnadnit investiční obnovu lesa.

C.2.2 – Zpracovatel – Cílem podprogramu je podpořit rozvoj konkurenceschopných zpracovatelských organizací.

C.2.3. – Odbytová organizace – Cílem podprogramu je podpořit vybudování a rozvoj odbytových organizací.

C.2.4. Hygiena – Cílem podprogramu je zajištění veterinárních a hygienických podmínek provozů, zpracovávajících živočišné a rostlinné produkty tak, aby tyto provozy odpovídaly příslušným hygienickým a veterinárním předpisům ČR i EU. Jsou podporovány investice pro zlepšení hygieny provozů a pomocných prostor organizací, včetně investic vedoucích k certifikaci systému HACCP.

C.3. Mladí – Program podpory mladých podnikatelů – fyzických osob – do 40 let ve formě zvýhodnění podmínky programů Provoz nebo Investice.

C.4. Export – Program podpory exportu vybraných zemědělských a potravinářských komodit (je otevřen pouze pro podpory určité komodity v případě naléhavých důvodů).

E. Kontrola jakosti vína

1. Výsledky kontroly jakosti a zdravotní nezávadnosti vína v roce 2001:

V roce 2001 bylo inspektory ČZPI zkontrolováno celkem 1 529 vzorků vína, z toho 1 123 tuzemských a 406 z dovozu. Nejvíce vzorků bylo zkontrolováno v maloobchodní síti (1 102), dále sestupně ve velkoobchodní síti (248), ve výrobě (162) a v restauracích (17). **Vzorky ke kontrole nebyly převážně vybírány náhodným výběrem, ale podle náznaků možných nedostatků.** Z celkového počtu kontrolovaných vzorků bylo 46 % nevyhovujících; z tuzemských vzorků 55,1 % a z dovozu 20,9 %.

Za rok 2001 bylo inspektory uloženo 313 zákazů na prodej vína o celkovém objemu 75 685 litrů a o celkové finanční výši 2 711 483,6 Kč (z toho u tuzemských vín 223 zákazů v objemu 62 755,9 litrů v hodnotě 1 998 626,7 Kč a u vín z dovozu 90 zákazů v objemu 12 929,3 litrů ve finanční výši 712 856,8 Kč). V rámci 50 pravomocných správních řízení činila výše uložených pokut 2,012 mil. Kč.

Nižší počet kontrolovaných vzorků vín z dovozu byl z důvodu úpravy právních předpisů (zákon č. 216/2000 Sb., včetně prováděcích vyhlášek), které nestanovují ukazatele jakosti pro vína z dovozu. Jakost vín z dovozu je dokladována Osvědčením, které vystavuje místně příslušný orgán dozoru.

Hodnocení znaků vína v laboratořích ČZPI

Vzorky vín	Analytické hodnocení		Mikrobiologické požadavky		Cizorodé látky		Značení		Senzorické hodnocení	
	Celkem	% N	Celkem	% N	Celkem	% N	Celkem	% N	Celkem	% N
Celkem	1273	29,6	0	0	1320	3,8	450	31,3	869	44,1
Vybrané skupiny vín										
Vína balená	477	22,4	0	0	564	3,0	159	40,8	378	47,3
Vína sudová	315	48,8	0	0	317	7,8	96	25,0	290	60,3
Vína s obsahem CO ₂	91	57,1	0	0	91	0,0	45	33,3	86	33,7

Pramen: ČZPI, Ing. Dundelová, CSc.

Poznámka: N = nevyhovující

Nejvíce problematickou skupinou jsou stále vína sudová. Z analytických ukazatelů jsou nejčastěji porušeny hodnoty bezcukerného extraktu, obsahu alkoholu, skutečného obsahu alkoholu a cukru. Lze konstatovat, že počet nevyhovujících ve znaku obsahu cizorodých látek (zejména barviv) se v porovnání s předchozími roky snižuje u všech vybraných skupin vín. Také v označování sudových vín bylo v roce 2001 zjištěno výrazné zlepšení.

2. Výsledek kontroly jakosti vína v období leden – polovina května 2002

V tomto období bylo inspektory ČZPI zkontrolováno celkem 362 vzorků vína, z toho bylo 72 vzorků z dovozu (nevyhovovalo 29,2 %) a 290 z tuzemské produkce (nevyhovovalo 53,4 %). Z uvedeného celkového počtu bylo 176 vzorků hodnoceno jako nevyhovující (tj. 48,6 %).

Skupiny vín	Místa kontroly (počet vzorků a % nevyhovujících)							
	Výroba		Maloobchod		Velkoobchod		Ostatní	
	Počet	% N	Počet	% N	Počet	% N	Počet	% N
Balená	11	63,6	99	53,5	32	56,3	8	65,5
Sudová	7	14,3	65	67,7	2	50,0	0	0

Pramen: ČZPI, Ing. Dundelová, CSc.

Poznámka: N = nevyhovující

Hodnocení kontrolovaných znaků

Skupiny vín	Počet vzorků a % nevyhovujících									
	Analytika		Mikrobiologie		Cizorodé látky		Senzorika		Značení	
	Počet	% N	Počet	% N	Počet	% N	Počet	% N	Počet	% N
Balená	102	23,5	14	57,1	119	5,0	96	44,7	47	51,0
Sudová	54	35,1	18	72,2	56	8,9	47	55,3	23	0,0

Pramen: ČZPI, Ing. Dundelová, CSc.

Poznámka: N = nevyhovující

Přehled o činnosti Komise expertů MZe pro hodnocení a zařídění vín za rok 2001

K ohodnocení a zařídění v komisi bylo v roce 2001 předloženo celkem 3 644 vzorků vín, tj. o 25,3 % více než v roce 2000. Z tohoto objemu pocházelo 3 060 vzorků vín z tuzemska, ze kterých bylo sestupněno 546 vzorků.

Výsledky hodnocení tuzemských vín Komisí MZe v roce 2001

Počet komisí	Počet hodnocených vzorků	Zaříděné množství v litrech	Vyřazené množství v litrech	Počet sestupněných vzorků
66	3 060	29 643 336	223	546
Z toho:				
– slámové víno		1 045		
– ledové víno		900		
– výběr z bobulí		2 135		
– výběr z hroznů		20 075		
– pozdní sběr		2 730 558		
– kabinet		1 196 334		
– jakostní odrůdové		23 908 898		
– stolní		1 783 391		

Pramen: ČZPI, Ing. Dundelová, CSc.

Výsledky hodnocení dovoзовých vín Komisí MZe v roce 2001

Počet komisí	Počet hodnocených vzorků	Zaříděné množství v litrech	Nevyhovující počet vzorků/litrů	Počet sestupněných vzorků
23	584	36 856 197	27 / 2 576 764	–

Pramen: ČZPI, Ing. Dundelová, CSc.

– V roce 2001 byly vystaveny 823 ks ověření na hrozny ze sklizně roku 2001. Správní poplatky činily 205 750 Kč. Předpokládá se, že bude ještě ze sklizně 2001 ověřováno několik vín slámových.

– Bylo vydáno celkem 104 certifikáty na 284 475 litrů vína určeného pro export do zemí: SRN, Finsko, Japonsko, Švýcarsko, Švédsko, Chorvatsko, Nizozemsko. Výše správních poplatků činila 26 tis. Kč.

F. Registrace vinic a odrůd a produkce rozmnožovacího materiálu révy vinné

1. Povinná registrace pěstitelů révy vinné v ČR

Pěstitelé révy vinné byli povinni podle novely zákona o vinohradnictví a vinařství č. 216/2000 Sb. v období od 21. 8. 2000 do 21. 8. 2001 aktualizovat údaje v registru vinic, vedeném na oddělení evidence odboru trvalých kultur ÚKZÚZ Znojmo-Oblekovice. Kromě toho zůstává každému pěstiteli v platnosti povinnost registrace vinic o celkové ploše 1 000 m² a větší. Menší plochy je možno registrovat nepovinně. Pěstitelé, kteří nezaregistrují svou vinici, se zbavují možnosti zákonně vyrobit víno s přívlaskem z této vinice a nemohou takové hrozny prodat zpracovateli jako přívlaskové.

(Po vstupu do EU budou platit předpisy ES, kde je stanoveno, že jakostní víno je možno vyrobit pouze z hroznů vypěstovaných z registrované vinice. Pěstitelé nebudou mít rovněž možnost získat práva na opětovnou výsadbu, nebudou moci takový vinohrad podsadit a ani toto právo prodat jinému pěstiteli.)

V kategorii do 1 000 m² je zaregistrována téměř čtvrtina z celkového počtu pěstitelů, přičemž plocha vinic v této kategorii tvoří pouze 1,38 % registrovaných vinic ČR. Největší počet pěstitelů je v kategorii od 0,1 do 1,0 ha (necelých 70 %) a nejmenší je v kategorii nad 5,0 ha, jejichž vinice však zauímají více než tři čtvrtiny registrovaných ploch vinic ČR. Jedná se o velké zemědělské podniky či soukromé pěstitele.

Struktura registrací vinic v ČR k 30. 4. 2002

Kategorie ploch (ha)	Počet pěstitelů	%	Osázená plocha (ha)	%
0,00 – 0,09	2 245	23,35	162,05	1,38
0,10 – 0,99	6 641	69,08	1 491,30	12,70
1,00 – 4,99	498	5,18	1 026,30	8,74
5,00 a více	230	2,39	9 062,85	77,18
Celkem	9 614	100,00	11 742,49	100,00

Pramen: ÚKZÚZ Brno, odbor trvalých kultur; oddělení evidence, Znojmo-Oblekovice

Přehled evidence vinic v ČR k 30. 4. 2002

(podle vyhlášky č. 298/2000 Sb., ve znění vyhlášky č. 228/2001 Sb.)

Vinařská oblast	Počet vinařských obcí	Počet katastrálních území	Počet viničních tratí	Plocha viničních tratí (ha)	Plocha registrovaných vinic (ha)	Počet registrací (pěstitelů)
Český region						
– Pražská	11	15	19	270	25,8	12
– Mělnická	11	16	31	653	151,7	31
– Roudnická	6	8	14	209	80,8	6
– Žernosecká	7	7	24	283	78,2	10
– Mostecká	11	18	35	639	88,2	9
– Čáslavská	9	12	32	756	19,1	2
– Ostatní	–	–	–	–	0	0
CELKEM	55	76	155	2 757	443,8	70
Moravský region						
– Brněnská	49	50	220	3 791	646,6	279
– Bzenecká	13	13	130	1 704	410,6	319
– Mikulovská	30	33	340	10 241	2 925,2	1 562
– Mutěnická	14	14	149	3 564	955,8	1 574
– Velkopavlovická	34	36	468	10 217	2 541,6	3 240
– Znojemská	76	90	212	7 106	2 065,0	420
– Strážnická	18	21	124	2 659	598,2	734
– Kyjovská	30	35	212	3 367	376,7	268
– Uherskohradištská	25	29	118	2 093	214,0	124
– Podluží	13	15	103	2 570	564,0	1 023
– Ostatní	–	–	–	–	1,0	1
CELKEM	302	336	2 076	47 312	11 299,0	9 544
CELKEM ČR	357	412	2 231	50 069	11 742,5	9 614

Pramen: ÚKZÚZ Brno, odbor trvalých kultur; oddělení evidence, Znojmo-Oblekovice

Poznámka: Plochy jednotlivých viničních tratí jsou vypočítány ze zakreslených hranic v digitální podobě a jsou zatím přibližné, upřesněny budou při pozemkových úpravách.

Kontrola evidence vinic

Kontrolu evidence vinic provádí na základě zákona č. 115/1995 Sb. ve znění zákona č. 216/2000 Sb. oddělení evidence odboru trvalých kultur ÚKZÚZ Znojmo-Oblekovice s využitím všech dosud dostupných podkladů a technických možností, např.:

- porovnáním údajů původní evidence s údaji po přeregistraci u všech pěstitelů, kteří dosud dostali přiděleno nové registrační číslo vinice. Téměř u poloviny kontrolovaných žádostí došlo ke změnám ve srovnání s původní evidencí (změna pěstitele, přečíslování parcel, pozemkové úpravy apod.). Dosud bylo zkontrolováno 15 105 žádostí u 9 614 pěstitelů.

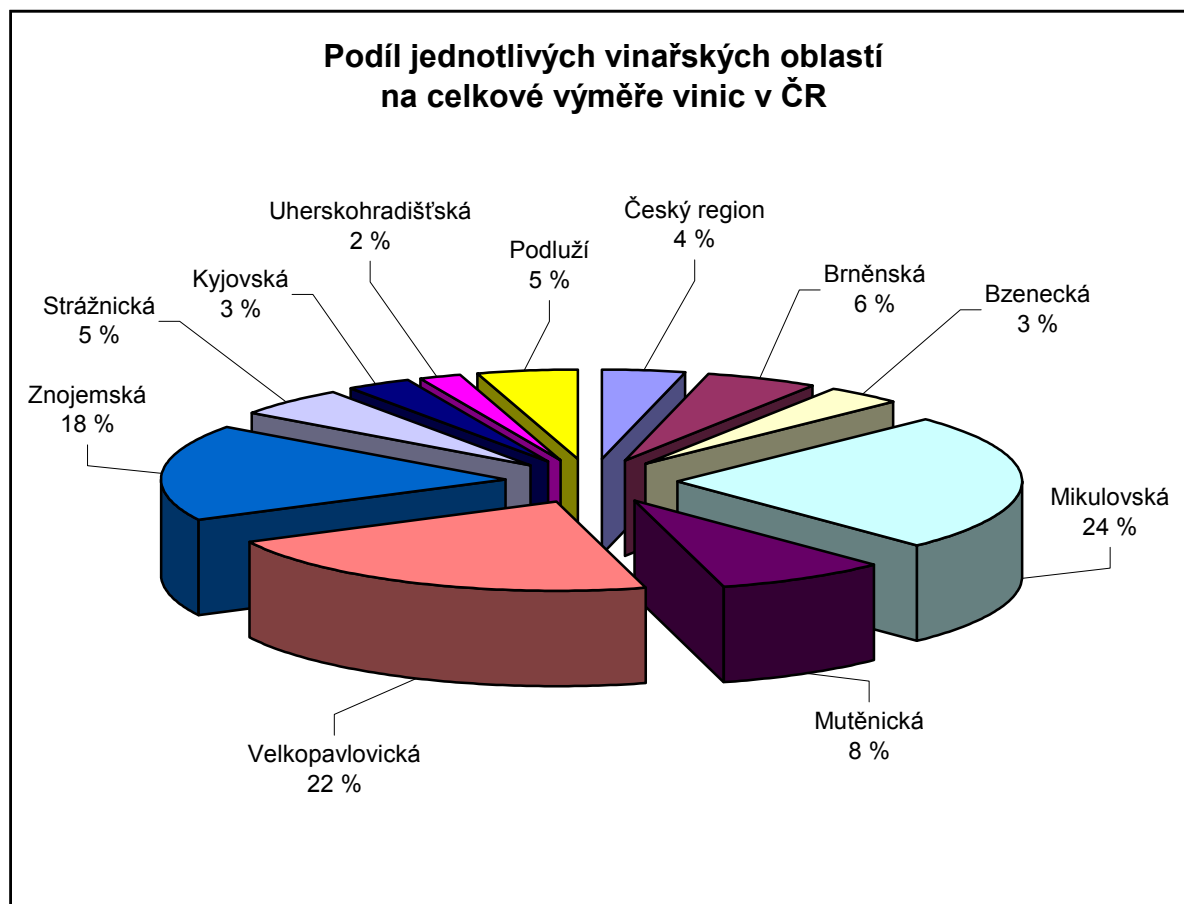
b) každoroční kontrolou evidence vinic, vysázených v rámci dotace ze státních prostředků, s porovnáním s příslušnými podklady MZe. Pěstitelé, kteří vysazují nové vinice a žádají o dotaci, jsou povinni podle zákona č. 115/1995 Sb. v platném znění zaregistrovat příslušné vinice do 30 dnů po výsadbě. Na základě této kontroly bylo v roce 2001 zahájeno 14 správních řízení.

Kontrola registrace vinic vysázených v rámci dotací v roce 2001

Okres	Plocha celkem ha	Počet vinic celkem	Plocha registr. vinic ha	Počet registr. vinic	Plocha neregistr. vinic ha	Počet neregistr. vinic
Brno–venkov	20,80	6	6,46	4	14,33	2
Břeclav	374,13	210	295,34	175	78,79	35
Hodonín	149,38	95	120,55	67	28,83	28
Kladno	4,00	1	0,00	0	4,00	1
Litoměřice	2,91	2	0,00	0	2,91	2
Mělník	2,83	3	2,83	3	0,00	0
Uh. Hradiště	14,89	9	13,78	8	1,11	1
Vyškov	1,52	1	1,52	1	0,00	0
Znojmo	48,25	14	48,25	14	0,00	0
Celkem	618,69	341	488,72	272	129,97	69

Pramen: ÚKZÚZ Brno, odbor trvalých kultur, oddělení evidence, Znojmo-Oblekovic

Poznámka: stav k 28. 2. 2002 před dokončením přeregistrace vinic



2. Množitelský a výsadbový materiál révy vinné v roce 2001 v ČR

Přehled o výrobě uznaných sazenic révy vinné v ČR

Rok	1975	1980	1990	1995	1996
Počet ks	2 663 300	2 707 109	1 726 927	828 200	962 950
Rok	1997	1998	1999	2000	2001
Počet ks	405 920	751 933	1 169 270	1 428 218	1 575 346

Pramen: ÚKZÚZ Brno, odbor trvalých kultur

a) Výsledky uznávání množitelského materiálu v roce 2001

Porosty	U z n á n o	
	ha	ks
Podnožové řízky	46,96	2 930 330
Selektovaná očka	88,00	7 261 500

Pramen: ÚKZÚZ Brno, odbor trvalých kultur

b) Uznané sazenice révy vinné v roce 2001 podle odrůd

Název odrůdy	Morava	Čechy
Moštové bílé		
Aurelius	1 400	–
Chardonnay	100 680	7 000
Irsai Oliver	4 020	1 300
Muškat moravský	13 050	–
Muškat Ottonel	600	–
Müller-Thurgau	75 950	2 200
Neuburské	22 580	–
Pálava	16 950	–
Rulandské bílé	14 770	5 300
Rulandské šedé	74 330	9 200
Ryzlink rýnský	71 780	8 700
Ryzlink vlašský	200	1 000
Sauvignon	99 710	4 500
Sylvánské zelené	4 100	800
Tramín červený	66 080	3 200
Veltlínské zelené	14 650	2 300
Veltlínské červené rané	1 050	–
Moštové modré		
Alibernet	6 000	–
André	21 170	–
Cabernet Moravia	65 030	–
Cabernet Sauvignon	54 850	–
Frankovka	126 800	–
Modrý Portugal	97 106	41 700
Neronet	7 210	3 200
Rulandské modré	103 680	17 400
Svatovavřínecké	186 850	19 000
Zweigeltrebe	156 760	1 800
Stolní		
Arkádie	3 000	–
Chrupka bílá	4 590	5 100
Chrupka červená	150	3 400
Julski biser	900	1 200
Olšava	1 250	–
Panonia Kincse	2 300	1 500
Pola	2 050	–
Vitra	4 200	–
Ostatní *	2 050	7 700
Celkem	1 427 846	147 500

Pramen: ÚKZÚZ Brno, odbor trvalých kultur; Poznámka: * odrůdy ve zkouškách pro registraci

G. Legislativa vztahující se ke komoditě réva vinná, víno

a) Základní právní předpisy:

- Zákon č. 216/2000 Sb., kterým se mění zákon č. 115/1995 Sb., o vinohradnictví a vinařství a o změně některých souvisejících právních předpisů.
- Vyhláška MZe č. 297/2000 Sb., ve znění vyhlášky č. 194/2002 Sb.,
- Vyhláška MZe č. 298/2000 Sb., ve znění vyhlášky č. 228/2001 Sb.,
- Vyhláška MZe č. 299/2000 Sb.,
- Zákon č. 50/2002 Sb., kterým se mění zákon č. 115/1995 Sb., ve znění zákona č. 216/2000 Sb., a zákon č. 586/1992 Sb., o daních z příjmů, ve znění pozdějších předpisů. Na základě § 18a byl zřízen **Vinařský fond**, jehož orgány jsou Rada Fondu, ředitel Fondu a Dozorčí rada Fondu. Příjmy Fondu tvoří především odvody výrobcem nebo dovozcem vína ve výši 1 Kč z každého litru všech druhů vín uvedených poprvé do oběhu, pokud v kalendářním roce uvedou do oběhu víno v množství větším než 1 000 litrů, dále odvody pěstitelům ve výši 350 Kč z každého i započatého hektaru vinice. Nevztahuje se na pěstitel, který pěstuje révu vinnou na ploše menší než 1 ha. Dále příjmem Fondu je návratná finanční podpora státu (výše pro rok 2002 činí 100 mil. Kč a bude převedena na účet Fondu nejpozději do 10. 1. 2003). Pro rok 2003 a další bude podpora vždy ve výši rovnající se součtu příjmů ze všech ostatních zdrojů Fondu.

Prostředky Fondu se smí použít pouze na podporu výsadby vinic a obnovy vinic, podporu výroby a propagaci odbytu vín a na pokrytí provozních nákladů Fondu (nejvýše však do výše 3 % součtu všech zdrojů příjmů).

b) Právní předpisy, navazující na situační a výhledovou zprávu ze srpna 2001:

Zákon č. 314/2001 Sb., kterým se mění zákon č. 147/1996 Sb., o rostlinolékařské péči a změnách některých souvisejících zákonů, ve znění zákona č. 409/2000 Sb. Účinnost od 1. 1. 2002, s výjimkou čl. I bodu 2, 12 a 13, které nabývají účinnosti dnem 1. 3. 2002.

Vyhláška MZe č. 339/2001 Sb., o metodách zkoušení a způsobu odběru a přípravy kontrolovaných vzorků za účelem zjišťování jakosti a zdravotní nezávadnosti potravin nebo surovin, určených k výrobě, a jakosti tabákových výrobků. Účinnost od 1. 1. 2002.

Vyhláška MZe č. 380/2001 Sb., kterou se stanoví seznam katastrálních území s přiřazenými průměrnými cenami zemědělských pozemků. Účinnost od 1. 1. 2002.

Vyhláška MŽP č. 381/2001 Sb., kterou se stanoví Katalog odpadů, Seznam nebezpečných odpadů a seznamy odpadů a států pro účely vývozu, dovozu a tranzitu odpadů a postup při udělování souhlasu k vývozu, dovozu a tranzitu odpadů (Katalog odpadů). Účinnost od 1. 1. 2002.

Vyhláška MŽP č. 382/2001 Sb., o podmínkách použití upravených kalů na zemědělské půdě. Účinnost od 1. 1. 2002.

Vyhláška MŽP č. 383/2001 Sb., o podrobnostech nakládání s odpady. Účinnost od 1. 1. 2002.

Nařízení vlády č. 500/2001 Sb., kterým se mění nařízení vlády č. 505/2000 Sb., kterým se stanoví podpůrné programy k podpoře mimoprodukčních funkcí zemědělství, k podpoře aktivit podílejících se na udržování krajiny, programy pomoci k podpoře méně příznivých oblastí a kritéria pro jejich posuzování. Účinnost od 1. 1. 2002.

Zákon č. 1/2002 Sb., kterým se mění zákon č. 13/1993 Sb., celní zákon, ve znění pozdějších předpisů. Účinnost od 1. 7. 2002 s výjimkou čl. I bodů 43, 45 až 51, 56 a 57, které nabývají účinnosti 4. 1. 2002.

Úplné znění č. 36/2002 Sb. zákona č. 147/1996 Sb., o rostlinolékařské péči a změnách některých souvisejících zákonů, jak vyplývá z pozdějších změn. Účinnost od 30. 1. 2002.

Zákon č. 50/2002 Sb., kterým se mění zákon č. 115/1995 Sb., o vinohradnictví a vinařství, a o změně některých souvisejících právních předpisů, ve znění zákona č. 216/2000 Sb. a zákona č. 586/1992 Sb., o daních z příjmů, ve znění pozdějších předpisů. Účinnost od 10. 3. 2002.

Vyhláška MZ č. 52/2002 Sb., kterou se stanoví požadavky na množství a druhy látek, určených k aromatizaci potravin, podmínky jejich použití, požadavky na jejich zdravotní nezávadnost a podmínky použití chininu a kofeinu. Účinnost od 1. 3. 2002.

Vyhláška MZ č. 53/2002 Sb., kterou se stanoví chemické požadavky na zdravotní nezávadnost jednotlivých druhů potravin a potravinových surovin, podmínky použití látek přídatných, pomocných a potravních doplňků. Účinnost od 1. 3. 2002.

Vyhláška MZ č. 54/2002 Sb., kterou se stanoví zdravotní požadavky na identitu a čistotu přídatných látek, které se smějí používat k výrobě potravin, podle § 19 písm. a) a b) zákona č. 110/1997 Sb., o potravinách a tabákových výrobcích, a o změně a doplnění některých souvisejících zákonů, ve znění zákona č. 306/2000 Sb. Účinnost od 1. 3. 2002.

Vyhláška MZe č. 89/2002 Sb., o ochraně proti zavlékání škodlivých organismů při dovozu, průvozu a vývozu rostlin, rostlinných produktů a jiných předmětů a pro jejich rozšiřování na území ČR a o soustavné rostlinolékařské kontrole. Účinnost od 20. 3. 2002.

Vyhláška MZe č. 91/2002 Sb., o prostředcích na ochranu rostlin podle § 45 odst. 3 zákona č. 147/1996 Sb., o rostlinolékařské péči, a změnách některých souvisejících zákonů, ve znění zákona č. 409/2000 Sb. a zákona č. 314/2001 Sb. Účinnost od 1. 10. 2002.

Nařízení vlády č. 111/2002 Sb., kterým se stanoví výše zálohy pro vybrané druhy vratných zálohovaných obalů. Účinnost od 13. 5. 2002.

Vyhláška MPO č. 115/2002 Sb., o podrobnostech nakládání s obaly. Účinnost od 9. 4. 2002.

Vyhláška MPO č. 116/2002 Sb., o způsobu označování vratných zálohovaných obalů. Účinnost od 9. 4. 2002.

Vyhláška MPO č. 117/2002 Sb., o rozsahu a způsobu vedení evidence obalů a ohlašování údajů z této evidence. Účinnost od 9. 4. 2002.

Zákon č. 120/2002 Sb., o podmínkách uvádění biocidních přípravků a účinných látek na trh a o změně některých souvisejících zákonů. Účinnost od 1. 7. 2002.

Zákon č. 139/2002 Sb., o pozemkových úpravách a pozemkových úřadech a o změně zákona č. 229/1991 Sb., o úpravě vlastnických vztahů k půdě a jinému zemědělskému majetku, ve znění pozdějších předpisů. Účinnost od 1. 1. 2003.

Zákon č. 148/2002 Sb., kterým se mění zákon č. 569/1991 Sb., o Pozemkovém fondu ČR, ve znění pozdějších předpisů, a zákona č. 357/1992 Sb., o dani dědické, dani darovací a dani z převodu nemovitostí, ve znění pozdějších předpisů. Účinnost od 17. 4. 2002.

Zákon č. 149/2002 Sb., kterým se mění zákon č. 408/2000 Sb., o ochraně práv k odrůdám rostlin a o změně zákona č. 92/1996 Sb., o odrůdách, osivu a sadbě pěstovaných rostlin, ve znění pozdějších předpisů a zákona č. 368/1992 Sb., o správních poplatcích. Účinností je od 1. 6. 2002.

Zákon č. 174/2002 Sb., kterým se mění zákon č. 455/1991 Sb., o živnostenském podnikání (živnostenský zákon), ve znění pozdějších předpisů, a zákon č. 356/1999 Sb. Účinnost od 24. 5. 2002.

Vyhláška MZe č. 194/2002 Sb., kterou se mění vyhláška č. 297/2000 Sb., kterou se provádějí některá ustanovení zákona č. 115/1995 Sb., o vinohradnictví a vinařství, a o změně některých souvisejících právních předpisů, ve znění zákona č. 216/2000 Sb. a zákona č. 50/2002 Sb. Účinnost od 22. 5. 2002.

Vyhláška MZe č. 196/2002 Sb., kterou se mění vyhláška č. 147/1998 Sb., o způsobu stanovení kritických bodů v technologii výroby. Účinnost od 1. 7. 2002.

SVĚTOVÝ TRH

Celosvětová výměra vinic dosahuje v současné době podle statistik FAOSTAT přibližně 7,2 – 7,6 mil. ha, přičemž Evropa se na této výměře podílí 60 %, Asie 20 %, Amerika 12 %, Afrika téměř 5 % a Oceánie 2 %. Zatímco v Evropě plochy vinic klesají, v zámorí se naopak výměry vinohradů zvyšují, a to zejména v USA a Chile, dále pak v Austrálii a Číně. Víno se stále více stává prostředkem mezinárodního trhu a mezinárodní konkurenční boj je stále intenzivnější. V posledních letech se začínají na světovém trhu razantně prosazovat vína z Nového Zélandu, Jihoafrické republiky, Austrálie, Chile, Uruguaye, Kalifornie a v neposlední řadě i z Argentiny.

V souvislosti s globalizací se v současnosti na světovém trhu vínem vyskytují dvě koncepce. Jedna odpovídá vínu průmyslového typu, kdy hrozny jsou produkovány v oblastech s nejnižšími produkčními náklady. Hrozny jsou pak postupně zpracovány během celého roku buď v místě jejich produkce nebo poblíž místa spotřeby vína. Pro rozlišení vína je pak určující odrůda nebo obchodní známka. Druhá koncepce je blíže zemědělství, kdy rozlišnosti vín a jejich typické vlastnosti jsou vázány na zeměpisný původ a použité enologické metody. Zde obchodní známky nehrají prakticky žádnou roli. Obě tyto koncepce si na světovém trhu vzájemně příliš nekonkurují, protože každá z nich má jiného zákazníka.

Přehled o vinohradnictví ve významných vinařských mimoevropských zemích

Země	1999			2000			2001*		
	plocha tis. ha	produkce tis. t	výnos t/ha	plocha tis. ha	produkce tis. t	výnos t/ha	plocha tis. ha	produkce tis. t	výnos t/ha
SVĚT CELKEM	7 328,2	60 791,6	–	7 652,3	63 945,3	–	7 243,9	62 585,9	–
Z toho:									
EVROPA CELKEM	4 390,4	31 600,4	–	4 626,7	32 548,2	–	4 241,5	31 802,0	–
EU CELKEM	3 404,0	27 160,2	–	3 623,3	27 224,6	–	3 299,8	26 640,6	–
Čína	226,4	2 814,7	12,44	243,2	3 373,2	13,87	252,9	3 485,0	13,78
Írán	263,4	2 342,1	8,89	260,0	2 200,0	8,46	250,0	2 100,0	8,40
Indie	42,6	1 083,0	25,42	42,6	1 083,0	25,42	42,6	1 083,0	25,42
Ázerbajdžán	33,6	112,5	3,35	51,0	76,8	1,51	20,0	63,1	3,16
Uzbekistán	102,0	344,0	3,37	110,0	625,4	5,69	112,0	685,0	6,12
Sýrie	69,9	387,0	5,54	69,3	409,4	5,91	69,3	409,5	5,91
Turecko	540,0	3 400,0	6,30	540,0	3 400,0	6,30	540,0	3 400,0	6,30
Izrael	5,5	85,0	15,39	5,8	87,2	15,04	6,0	85,0	14,17
USA	357,2	5 657,6	15,84	365,0	6 947,2	19,03	360,0	5 881,2	16,34
Argentina	206,3	2 425,0	11,76	207,0	2 191,2	10,59	207,0	2 457,6	11,87
Chile	140,2	1 575,0	11,24	156,9	1 695,0	10,81	155,0	1 670,0	10,77
Brazílie	56,8	895,0	15,75	59,3	998,5	16,84	61,8	1 009,5	16,34
Mexiko	40,2	482,8	12,02	39,2	425,4	10,87	40,0	480,0	12,00
Austrálie	95,3	1 265,5	13,28	115,1	1 342,8	11,67	115,1	1 425,0	12,38
Nový Zéland	9,0	79,7	8,86	10,2	80,1	7,86	11,3	71,0	6,30
Egypt	59,3	1 009,6	17,01	59,8	1 075,1	17,99	61,8	1 118,0	18,09
Alžírsko	50,5	177,9	3,52	50,9	203,6	4,00	51,0	200,0	3,92
Maroko	47,5	273,7	5,76	47,3	252,6	5,34	48,0	273,0	5,69
Tunis	26,7	138,0	5,17	26,9	140,6	5,23	27,0	150,0	5,56
Jihoafrická republika	115,3	1 554,3	13,48	116,8	1 530,2	13,10	116,8	1 530,2	13,10

Pramen: FAOSTAT Database Results

Poznámka: * odhady

Evropská Unie

Země EU se v současné době podílí na celkové evropské výměře vinic téměř 78 %. Nejvýznamnějšími vinařskými zeměmi jsou Španělsko, Itálie a Francie, které dohromady vyprodukují kolem 54 % světové produkce vína. Francie však své postavení na světovém trhu vínem pomalu ztrácí. Z dominantní pozice ji vytlačují Chile, Austrálie, USA a rovněž Argentina. Před 20 lety pokrývali evropští výrobci v čele s Francií téměř 80 % celosvětového trhu vínem, v současné době však odbyt jejich produktů klesl o čtvrtinu. Tradiční evropští výrobci jsou ze svých pozic na trzích vytlačováni díky průmyslové výrobě vína ve velkém a nízkým cenám.

Sektor vína, zvláště bílého vína, se v evropských zemích potýká již třetím rokem se značnými ekonomickými problémy a situace se stále zhoršuje. Na jedné straně se produkce a dovoz vína postupně zvyšuje, na druhé straně se snižuje jeho spotřeba a vývoz. Následkem toho je v zemích EU stálý meziroční nárůst zásob vína, což má negativní dopady na trh vínem a ceny stolního bílého vína. V současné době přebývá v EU přibližně 60 mil. hl vína. Před sklizní v roce 2001 se zásoby vína pohybovaly v jednotlivých členských státech EU od 55 % sklizeného množství (Řecko a Itálie 65 %, Francie 70 %) až po 165 % (Lucembursko a Portugalsko cca 135 %, Španělsko a Rakousko cca 100 %). Pro regulaci trhu v rámci stávajícího tržního pořádku se za nejúčinnější opatření vedle destilace vína, použití části sklizených hroznů na hroznovou šťávu dále považuje podpora vývozu vína a spotřeby produktů z moštových hroznů.

Přehled o vinohradnictví v zemích EU

Země	1999			2000			2001*		
	plocha tis. ha	produkce tis. t	výnos t/ha	plocha tis. ha	produkce tis. t	výnos t/ha	plocha tis. ha	produkce tis. t	výnos t/ha
Belgie a Lucembursko	1,3	24,9	18,89	1,3	23,0	17,69	1,3	23,0	17,69
Francie	872,8	8 137,3	9,32	873,5	7 626,6	8,73	870,0	7 800,0	8,97
Itálie	877,1	9 361,9	10,67	876,0	8 869,5	10,12	797,0	9 200,0	11,54
Německo	101,3	1 658,6	16,37	101,5	1 658,6	16,33	101,5	1 658,6	16,33
Portugalsko	257,6	1 040,8	4,04	257,0	900,0	3,50	257,0	900,0	3,50
Rakousko	47,9	364,4	7,60	48,1	303,9	6,32	48,1	303,9	6,32
Řecko	124,0	1 150,0	9,27	124,0	1 200,0	9,68	124,0	1 200,0	9,68
Španělsko	1 121,1	5 420,7	4,84	1 341,0	6 641,3	4,95	1 100,0	5 553,5	5,05
Velká Británie	0,8	1,4	1,72	0,8	1,4	1,73	0,8	1,4	1,73
EU CELKEM	3 404,0	27 160,2	–	3 623,3	27 224,6	–	3 299,8	26 640,6	–

Pramen: FAOSTAT Database Results

Poznámka: * předběžné odhady

I když objem sklizně hroznů v zemích EU v roce 2001 byl podle FAOSTATu předběžně odhadován cca o 2 % nižší než v minulém roce, podle posledních informací dosáhne pokles pravděpodobně 11 %. K největšímu poklesu produkce hroznů došlo ve Španělsku, nižší sklizeň byla i v Itálii a Francii. Naopak Portugalsko a Rakousko předpokládalo sklizeň hroznů mírně vyšší než v minulém roce. V Německu v Porýní odhadovali sklizeň přibližně na stejné úrovni jako v roce 2000 při velmi dobré kvalitě, ve Falci nižší o 20 %, zvláště u modrých hroznů.

Německo

V roce 2001 bylo v Německu vyprodukováno 28 mil. ks sazenic révy, z toho přes 55 % modrých odrůd, což představuje největší produkci za posledních deset let (nejnižší produkce sazenic – 14 mil. ks byla v roce 1994, zatímco v roce 1991 dosahovala téměř 21 mil. ks). V roce 2001 se na celkové produkci sazenic podílela odrůda Dornfelder téměř 22 %, následovala odrůda Rulandské modré se 17% a Rulandské šedé s 8% podílem.

Na začátku roku 2002 byly v Porýní–Falci vypsány nové podmínky pro žádosti o restrukturalizaci vinic. Zlepšit strukturu vinařského podniku lze již od roku 2000 za finanční podpory EU. Program restrukturalizace vinohradnictví je v této zemi rozčleněn do následujících bodů a podpor:

1. Změna odrůdové skladby s využitím práva na opětovnou výsadbu – 150 000 Kč/ha (na svazích nad 30 % svažitosti – 313 000 Kč/ha),
2. Změna odrůdové skladby do stávající opěrné konstrukce – 100 000 Kč/ha,
3. Změna šířky meziřadí vykloučením a novou výsadbou – 180 000 Kč/ha (na svazích při zterasování 3 800 000 Kč/ha),
4. Přechod od vedení na hlavu na drátěnku za vykloučení a opětovné výsadby vinice – 180 000 Kč/ha (na svazích – 3 800 000 Kč/ha),

Minimální plocha, na kterou lze žádat podporu, byla zvýšena na 20 arů.

Vinařská oblast Franky, kde se nachází cca 6 tis. ha vinic, obdržela od Komise ES pro rok 2002 právo na výsadbu nových vinic ve výši 82,5 ha. O přidělení tohoto práva konkrétním vinařům se losovalo, přednost měli žadatelé o výsadbu na svazích přesahujících 30 % svažitosti. Každý žadatel musel doložit, že disponuje vhodným pozemkem pro výsadbu a vylosovaným žadatelům bylo přiděleno právo na novou výsadbu 0,3 ha vinice.

Francie

Rok 2000 byl velmi úspěšným rokem ve školkařství. Bylo vyprodukováno celkem 276 mil. ks sazenic révy a 164 mil. ks prodáno; v roce 2001 klesl prodej již o 5 %. Francouzské školkařství je charakterizováno rychlou koncentrací produkce. Za posledních 20 let se snížil počet školkařských podniků ze 3 tisíc na 912. V současné době malé podniky s roční produkcí do 100 tis. ks sazenic tvoří 45 % celkového počtu školkařských podniků v zemi, ale jejich podíl na trhu sazenicemi je cca 5 %, naopak podniky s roční produkcí nad 1 mil. ks sazenic se na celkovém počtu podniků podílí pouze 5 %, ale ovládají 44 % trhu.

Portugalsko

Na celkové produkci hroznů v zemi se bílé odrůdy révy vinné podílí 42 % a 58 % představují modré odrůdy. Vývoz vína se na veškerém agrárním vývozu státu podílí 43 %. Portugalsko vyváží zejména do Německa, a to především lahvové víno. Význam vývozu sudového vína klesá, což souvisí také s podstatným zlepšením kvality vína v důsledku modernizace technologie. Průměrná spotřeba vína na osobu činí kolem 56 l/rok, přičemž stoupá zájem o vína vyšší kvality.

Ceny vína v zemích EU

Nadále pokračuje trend výrazného poklesu cen bílého vína v důsledku jeho přebytku na trhu, který je způsoben zvýšenou konzumací červeného vína na úkor bílého. Ceny uvedené v tabulce se vztahují na sudové víno (bez daní), odebrané přímo ve výrobních podnicích.

Ceny sudového vína (v obalech nad 2 l) ve vybraných evropských vinařských zemích
(červenec 2001 – duben 2002)

Stát	Druh vína	Min. Kč/l	Max. Kč/l
Rakousko	Stolní víno bílé	6,96	8,12
	Stolní víno červené	18,56	29,00
Německo	Stolní víno bílé	4,91	9,59
	Jakostní víno bílé	8,99	15,99
	Pozdní sběr – bílé víno	13,08	16,35
	Výběr – bílé víno	19,51	49,05
	Müller-Thurgau	9,81	13,08
	Ryzlink rýnský	11,45	27,80
	Ryzlink rýnský – kabinet	21,26	32,62
	Ryzlink rýnský – pozdní sběr	21,26	45,73
	Rulandské bílé – pozdní sběr	32,20	41,58
	Rulandské šedé – kabinet	21,26	24,53
	Rulandské modré	29,42	65,56
	Michelsberg	21,10	31,98
	Elbling	8,18	14,71
	Modrý Portugal	17,99	31,98
	Svatovavřínecké	24,62	24,62
Dornfelder	49,36	49,05	
Itálie	Stolní víno červené	11,28	13,34
	Stolní víno bílé	9,34	10,88
Francie	Stolní víno červené	8,19	11,30

*Pramen: Der Deutsche Weinbau, Neustadt/Weinstrasse (D) 2001 – 20021,
Der Winzer, Klosterneuburg, 2001 – 2002*

LEGISLATIVA EU V SEKTORU VÍNO

Při reformě EU v roce 2000 byla Evropskou Komisí zpracována Agenda 2000, která stanovila obecný finanční rámec do roku 2006, zjednodušila právní úpravu Společenství v jednotlivých oborech a týká se rovněž odvětví vína. Proto od roku 1999 vychází obnovené předpisy ošetřující toto odvětví v EU.

Jako první vyšlo ve věstníku ES klíčové nařízení Rady (ES) č. **1493/1999** o společné organizaci trhu s vínem, které platí od 1. srpna 2000. Toto nařízení ošetřuje oblast produkčního potenciálu, mechanismů trhu, organizace producentů a odvětvové subjekty, enologické postupy a ošetřování, popis a označování, obchodní úpravu a ochranu, jakostní víno stanovených pěstitelských oblastí a obchod se třetími zeměmi.

Další předpisy, které postupně provádějí hlavní nařízení č. 1493/1999:

- Nařízení Komise (ES) **1227/2000** z 31. 5. 2000, kterým se stanoví prováděcí pravidla, týkající se produkčního potenciálu. Tímto nařízením se stanovují prováděcí ustanovení k výsadbě vinic, prémie za konečné vzdání se vinohradnictví, restrukturalizace a přeměny vinic a produkčního potenciálu.
- Nařízení Komise (ES) **1607/2000** z 24. 7. 2000, kterým se stanoví prováděcí pravidla, týkající se zejména hlavy o jakostních vínech stanovených pěstitelských oblastí (jakostních vínech s. o.).
- Nařízení Komise (ES) **1622/2000** z 24. 7. 2000, kterým se stanoví některá prováděcí pravidla a zavádí se kodex Společenství pro enologické postupy a ošetření. Tento kodex se týká prováděcích pravidel zejména produktů, které jsou používány k vinifikaci a enologických postupů a ošetřování povolených ve Společenství.

- Nařízení Komise (ES) **1623/2000** z 25. 7. 2000, kterým se stanoví prováděcí pravidla, jež se týkají mechanismů trhu zejména pokud jde o podpory na užití hroznů, hroznového moštu a zahuštěného hroznového moštu, podpory na soukromé skladování a podpory na destilaci.
- Nařízení Komise (ES) č. **2729/2000** z 14. 12. 2000, kterým se stanoví prováděcí pravidla pro kontroly v odvětví vína. Toto nařízení stanoví zvláštní pravidla pro kontroly a sankce v odvětví vína.
- Nařízení Komise (ES) č. **883/2001** z 24. 4. 2001, kterým se stanoví prováděcí pravidla pro obchod se třetími zeměmi s produkty v odvětví vína. Toto nařízení stanoví prováděcí pravidla pro dovozní a vývozní licence, vstupní ceny hroznové šťávy a hroznového moštu, vývozní náhrady, osvědčení a zprávy o výsledku rozboru pro víno, hroznovou šťávu a mošt při dovozu, analytické odchylky pro některá dovážená vína a definice některých produktů v odvětví vína, pocházejících ze třetích zemí.
- Nařízení Komise (ES) č. **884/2001** z 24. 4. 2001, kterým se stanoví prováděcí pravidla pro průvodní doklady pro přepravu vinařských produktů, rovněž upravuje vedení knihy vstupů a výstupů, které je vyžadováno od osob, jež mají v držení vinařské produkty za účelem výkonu svého povolání.
- Nařízení Komise (ES) č. **1282/2001** z 28. 6. 2001, kterým se stanoví prováděcí pravidla, jež se týkají shromažďování údajů pro identifikaci vinařských produktů a sledování trhu s vínem, a kterým se mění nařízení (ES) č. 1623/2000.
- Nařízení Komise (ES) č. **753/2002** z 29. 4. 2002, kterým se stanoví prováděcí pravidla pro označování, obchodní úpravu a ochranu určitých produktů v odvětví vína

Země CEFTA

Bulharsko

Vinohradnictví v Bulharsku není rentabilní. Téměř 50 % plochy vinic je ve věku mezi 20 a 30 roky a dalších téměř 40 % přesahuje 30 let. Výrazně poklesl vývoz vína a zásoby zejména bílého vína jsou zde vysoké.

Maďarsko

Sklizeň hroznů je v roce 2001 odhadována vyšší proti předchozímu roku zhruba o 15 %, což by umožnilo vyrobit asi 4,5 mil. hl vína. Maďarsko má velký kapitálový základ ve vinařství a v současné době i finanční prostředky na restrukturalizaci a marketing vína. V roce 2002 je rozpočet na propagaci plánován ve výši 2 mil. EUR a v roce 2003 cca 5 mil. EUR. V příštích letech se vinaři chtějí zaměřit na pěstování jak standardních evropských odrůd žádaných na společném trhu, tak domácích osvědčených odrůd, které by chtěli nadále rozšiřovat.

Maďarsko produkuje z 64 % bílá vína, z 20 % vína červená a z 16 % vína s přídavkem alkoholu (aromatizovaná, likérová). Průměrná spotřeba se pohybuje kolem 30 l na osobu a rok, přičemž převažuje spotřeba vína bílého (61 %). Třetina vyprodukovaného vína se vyváží, a to zejména do Německa, Velké Británie a východoevropských zemí.

Maďarsko žádá o zařazení do vinařské zóny CI, zatímco Komise ES navrhuje zemi rozdělit na zónu B a CI a.

Rumunsko

Celková plocha vinic se pohybuje kolem 248 tis. ha. Téměř 50 % zdejších vinic tvoří staré hybridy. Do vinařství plynou značné investice členských zemí EU. V roce 1997 byl přijat nový vinařský zákon, který se v současné době novelizuje. Rumunsko připravuje exportní subvence na víno a systém podpory skladování vína.

Slovensko

V posledních letech lze hodnotit situaci jako rozvoj vinařství a úpadek vinohradnictví. Výměra plodných vinic každoročně klesá; v roce 2000 činil meziroční pokles 7,8 %. Téměř 56 % představují vinice ve věku od 4 do 20 let a 44,1 % zaujímají vinice ve stáří nad 20 let. V rámci vinařství se oddělila prvovýroba; zpracovatelé musejí surovinu nakupovat od zemědělských družstev. Na celkové spotřebě vína se bílé víno podílí 75 %.

V celkovém zahraničním obchodě s vínem mělo Slovensko v roce 2000 záporné saldo ve výši 77 802 tis. Sk, přičemž největší měrou se na tom podílel dovoz sudového vína, který dosáhl objemu 164,3 tis. hl v hodnotě 1 892 tis. Sk. Největšími dovozci byla Itálie (62,7 %), Rakousko (16,1 %) a Maďarsko (14,0 %). Vývoz sudového vína v uvedeném roce směřoval ze 77,1 % do ČR.

Při dovozu vína do SR je nutné žádat o udělení automatické licence. Ty jsou udělovány každému žadateli, a to na dovoz určitého druhu zboží v určitém množství nebo hodnotě a v určeném časovém období. Slouží k evidenci možného dovozu.

Slovinsko

Slovinské vinohradnictví zaujímá 9 % celkové zemědělské produkce země. Podle tamní statistiky činí plocha vinic 24,2 tis. ha, registrovaných vinic je však pouze cca 15 tis. ha, ostatní producenti jsou menší a nepodléhají povinnosti registrace. Z celkové výměry vinohradů představuje 24 % vinic se svažitostí 10 – 20 %, 34 % vinic se svažitostí 20 – 45 % a 30 % se svažitostí více než 45 %. Vinice o výměře menší než 1 ha vlastní 31,8 % farmářů, od 1 – 5 ha přibližně 46 %, vinice o rozloze 5 – 10 ha 17,5 % farmářů a vinice nad 10 ha je ve vlastnictví 4,4 % farmářů.

Roční produkce vína činí necelý 1 mil. hl, z toho je přibližně 70 % jakostního vína. Červené víno se na celkové produkci vína podílí přibližně 33 %. Průměrná roční spotřeba vína činí necelých 40 litrů na osobu a má klesající trend. Slovinsko je exportní zemí; ročně vyváží asi 100 tis. hl zejména jakostního vína do USA, Dánska a bývalých zemí Jugoslávie. Do země se dováží kolem 15 tis. hl vína především stolního, a to ze zemí EU, dále pak z Makedonie a ze států bývalé Jugoslávie.

Přehled o vinohradnictví v zemích CEFTA

Země	1999			2000			2001*		
	plocha tis.ha	produkce tis.t	výnos t/ha	plocha tis.ha	produkce tis.t	výnos t/ha	plocha tis.ha	produkce tis.t	výnos t/ha
Bulharsko	110,6	400,6	3,62	111,2	416,5	3,74	115,0	400,0	3,48
ČR	11,1	67,1	6,04	11,2	66,9	5,96	11,3	68,3	6,04
Maďarsko	99,0	570,3	5,76	89,0	684,0	7,69	90,0	786,6	8,74
Rumunsko	251,1	1 117,4	4,45	247,5	1 290,3	5,21	247,5	1 290,3	5,21
Slovensko	18,5	64,6	3,49	17,5	61,1	3,50	16,4	79,0	4,80
Slovinsko	14,8	98,3	6,64	14,8	130,0	8,77	14,8	130,0	8,77
CEFTA CELKEM	505,1	2 318,3	—	491,2	2 648,8	—	495,0	2 754,2	—

Pramen: FAOSTAT Database Results, ČSÚ, ŠÚ SR

Poznámka: * odhady

PĚSTOVÁNÍ RÉVY VINNÉ V ČR

Z důvodu nepříznivých klimatických podmínek lze ročník 2001/2002 z hlediska množství a kvality hroznů charakterizovat jako průměrný. Vlivem vlhkého počasí v měsíci září se silně rozšířila plíseň šedá, čímž došlo v některých lokalitách ke značnému poklesu sklizně hroznů. Podle údajů ČSÚ činí výměra vinohradů v ČR 11 317 ha, avšak na základě povinné registrace uvádí ÚKZÚZ plochu 11 742,5 ha vinic. Sklizeň vinných hroznů v roce 2001 činila 68 346 t při průměrném výnosu 6,04 t/ha.

V příloze č. 2 je uveden přehled o jednotlivých vinařských oblastech ČR včetně výčtu nejvíce pěstovaných odrůd.

Vývoj ploch plodných vinic, sklizně a hektarových výnosů vinných hroznů v ČR

Ukazatel	1970	1975	1980	1985	1990	1991	1992	1993
Plocha (ha)	7 026	10 044	11 760	12 794	11 122	11 233	11 028	*9 559
Sklizeň (t)	43 099	78 323	82 917	4 408	81 152	78 711	78 475	51 209
Výnos (t/ha)	6,13	7,80	7,05	0,34	7,30	7,01	7,12	5,36
	1994	1995	1996	1997	1998	1999	2000	2001
Plocha (ha)	*10 331	*10 679	*11 540	*11 183	*11 232	*11 110	*11 236	*11 317
Sklizeň (t)	64 522	42 620	69 694	35 758	55 172	67 073	66 937	68 346
Výnos (t/ha)	6,25	3,99	6,04	3,20	4,91	6,04	5,96	6,04

Pramen: ČSÚ

Poznámka: * výběrové šetření

Z výsledků výběrového šetření ČMVVU v 78 sledovaných podnicích, rozmístěných ve všech vinařských oblastech ČR (s výjimkou čáslavské vinařské oblasti), s celkovou výměrou vinic 2 789 ha (tj. cca 25 % plochy vinic ČR) se průměrný výnos moštových hroznů pohyboval v roce 2001/2002 kolem 6,5 t/ha, přičemž u jednotlivých podniků sledovaného souboru kolísaly výnosy od 2,3 do 12,0 t/ha.

V porovnání s předchozím rokem byla cukernatost moštových vinných hroznů v roce 2001 výrazně nižší a pohybovala se v průměru okolo 16° NM (v rozmezí od 13 do 21° NM). Podíl modrých moštových hroznů na celkové sklizni činil 27 %, přičemž v českém vinařském regionu dosahoval tento podíl 38,6 % a v moravském 26,6 %.

V českém vinařském regionu bylo v 5 vinařských oblastech dislokováno sedm sledovaných podniků s celkovou plochou plodných vinic 261 ha (tj. 60 % plochy vinic regionu). Průměrný výnos hroznů se pohyboval okolo 3,9 t/ha, přičemž průměrné výnosy jednotlivých podniků kolísaly od 2,6 do 11,9 t/ha. Průměrná cukernatost hroznů se pohybovala kolem 15,6° NM (v rozmezí 14,0 – 16,0° NM).

V moravském vinařském regionu byl sledován 71 podnik ve všech vinařských oblastech s celkovou plochou plodných vinic 2 577 ha (tj. 25 % plochy vinic regionu). Průměrný výnos hroznů se pohyboval kolem 6,6 t/ha (v rozmezí 2,3 – 12,0 t/ha) při průměrné cukernatosti hroznů mezi 13 – 21° NM.

Z výsledků šetření v rámci tohoto souboru podniků, zahrnující všechny formy vlastnictví (akciové společnosti, zemědělská družstva, společnosti s ručením omezeným a fyzické osoby) a všechny velikostní skupiny, vyplývá, že v českém vinařském regionu je podstatně vyšší podíl produkce modrých hroznů a producenti hroznů tyto přímo zpracovávají na víno. Nižší výnos hroznů v tomto regionu v porovnání s celorepublikovým průměrem byl způsoben nepříznivým průběhem počasí.

V roce 2001 byla ve vinohradnictví ČR zaznamenána ztráta přibližně ve výši 4 %, i když bylo dosaženo o 2 % vyššího výnosu hroznů než činí desetiletý průměr.

Celková produkce vína v ČR

Rok	Množství v hl
1991/1992	686 980
1992/1993	682 840
1993/1994	487 760
1994/1995	525 000
1995/1996	335 160
1996/1997	507 360
1997/1998	268 800
1998/1999	412 440
1999/2000	697 000
2000/2001	520 000
2001/2002	545 000

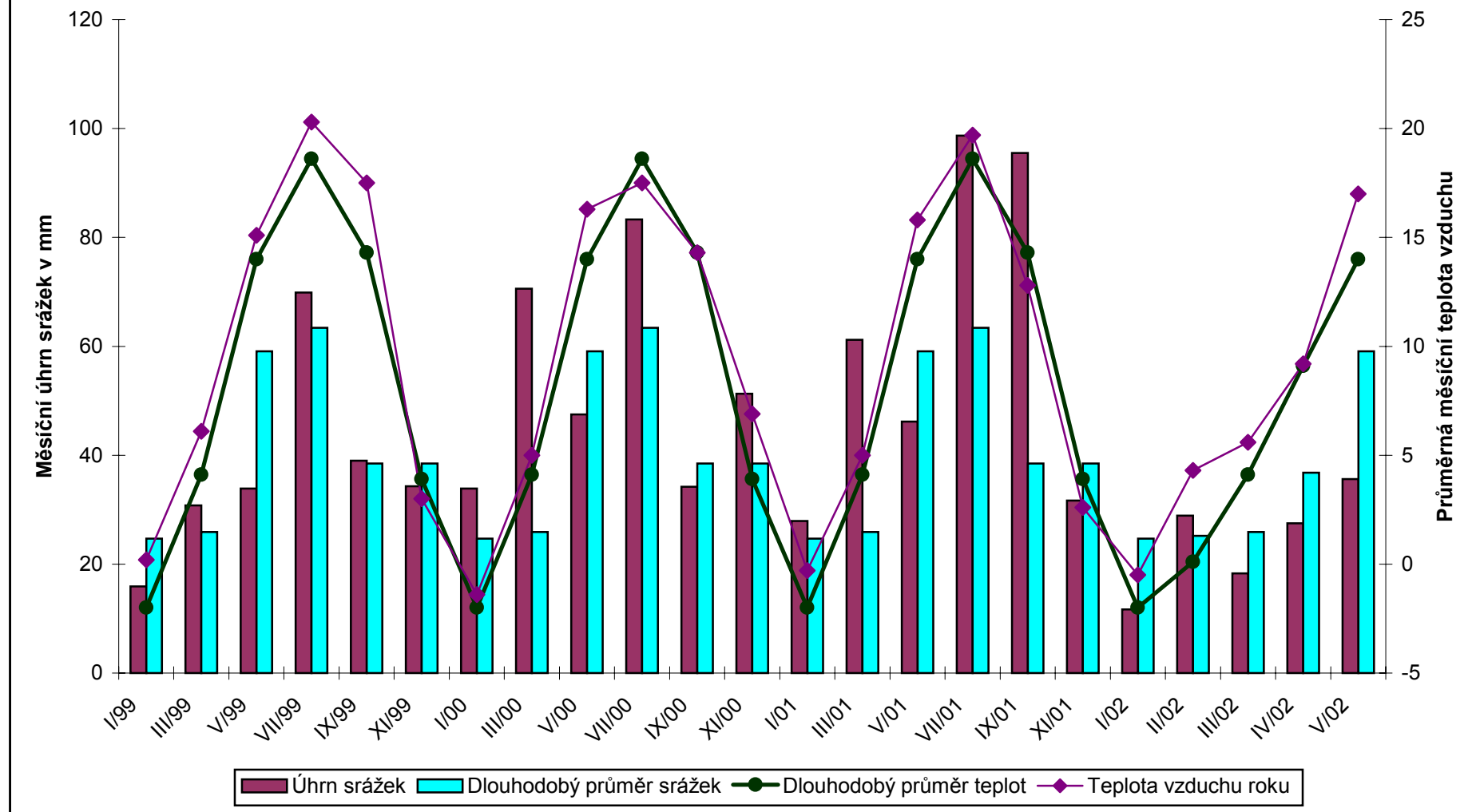
Pramen: MZe, ČMVVU

V marketingovém roce 2000/2001 bylo vyrobeno celkem cca 520 tis. hl vína, z tohoto množství představovalo červené víno 140 tis. hl a bílé víno 380 tis. hl. V marketingovém roce 2001/2002 připadlo z 545 tis. hl vína vyrobeného z tuzemských hroznů 150 tis. hl na červené a 395 tis. hl na bílé víno. Zatímco v roce 2000/2001 bylo vyrobeno velké množství vína s přívlastkem, v roce 2001/2002 byl jeho podíl nebývale nízký.

Průběh počasí na přelomu roku 2001/2002

Réva vinná nepřezimovala v zimě příliš dobře. K výraznému poškození jednoletého, dvouletého ani starého dřeva sice celoplošně nedošlo, ale lze hovořit o mrazovém poškození oček, i když se projevilo jen lokálně. Toto poškození bude mít vliv na částečném poklesu produkce hroznů, které bude závislé na množství nařezaných oček na hektar a stavu poškození podoček. Celková zásoba vody v půdě byla nízká z důvodu srážkově podprůměrnému začátku roku 2002. Slzení révy začalo ve 12. týdnu, rašení pak ve druhé dekádě dubna, které se vlivem nižších teplot opozdilo cca o jeden týden. V období před květem se i přes nižší množství srážek v některých lokalitách objevil poměrně silný výskyt plísně révové. V průběhu kvetení, které začalo v první dekádě června, se vyskytlo několik chladnějších a deštivých dnů, což v některých lokalitách způsobilo mírný ale hospodářsky nevýznamný propad květů. Suché a teplé dny koncem června, které byly doprovázeny občasnými letními přívalovými dešti, neměly negativní dopady na úrodu hroznů révy.

Porovnání dlouhodobých průměrů měsíčních úhrnů srážek a průměrných měsíčních teplot vzduchu se skutečností ve vinařských oblastech v letech 1999 až 2002



OBNOVA VINIC V ČR

V roce 2001 bylo vysázeno celkem 663,4 ha nových vinic (z toho 626 ha s dotací), přičemž modré moštové odrůdy se na celkové výměře nově vysázených vinic v ČR podílely téměř 56 %. Podnožových a stolních odrůd bylo vysazeno jen zanedbatelné procento. V českém vinařském regionu bylo vysazeno 75 % modrých moštových odrůd, pouze 15 % bílých a zbylých 10 % představovaly výsadby podnoží. V moravském regionu se modré moštové odrůdy podílely 55 %, bílé 45 %.

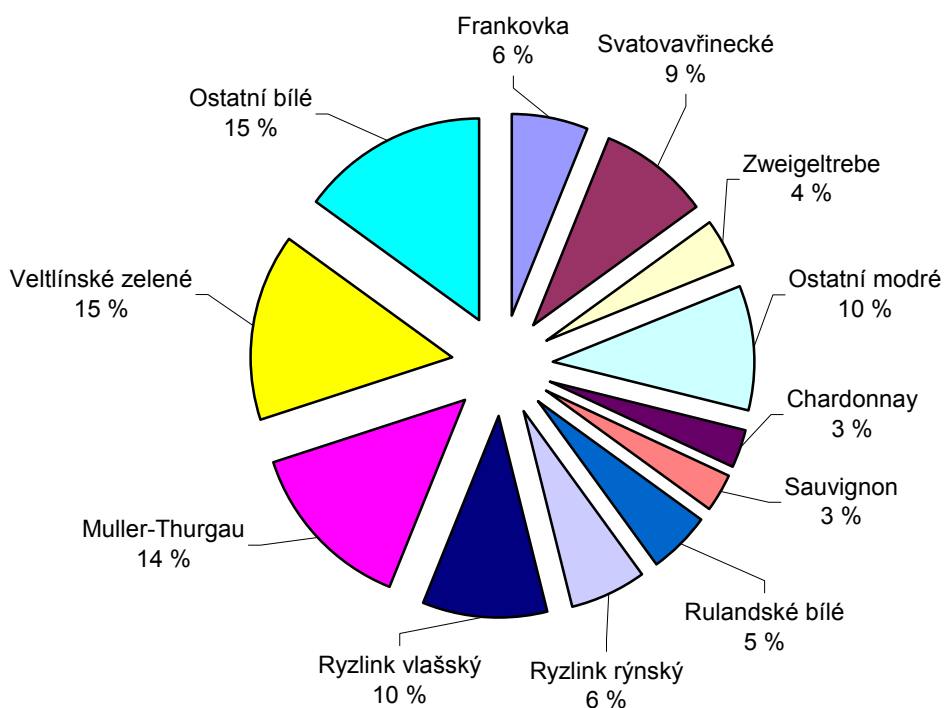
K nejčastěji vysazovaným bílým odrůdám révy vinné v roce 2001 patřil Ryzlink rýnský (8,34 %), Chardonnay (6,86 %), Sauvignon (5,72 %) a Müller-Thurgau (5,55 %); z modrých odrůd pak především Rulandské modré (12,73 %), Frankovka (11,10 %), Svatovavřínecké (8,24 %) a Zweigeltrebe (6,26 %).

Výsadba vinic v roce 2001 podle vinařských oblastí

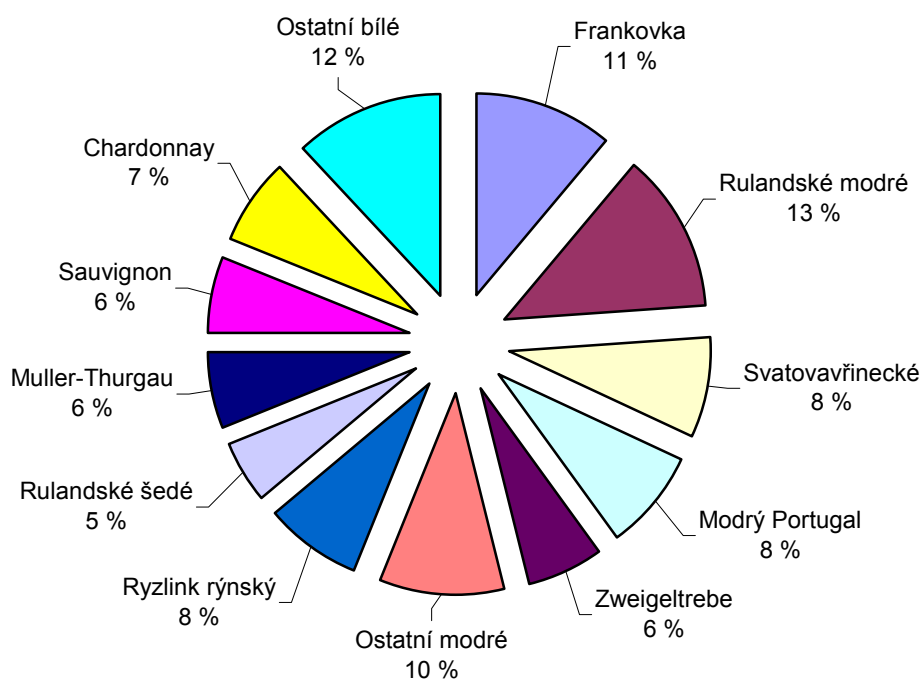
Vinařská oblast	Počet pěstitelů	Osázená plocha v ha	Podíl v %
Pražská	3	4,88	0,74
Mělnická	4	6,01	0,91
Roudnická	2	8,27	1,25
Žernosecká	4	3,09	0,47
Mostecká	1	1,00	0,15
Čáslavská	0	0,00	0,00
Brněnská	12	23,48	3,54
Bzenecká	10	33,38	5,03
Mikulovská	90	185,07	27,90
Mutěnická	101	51,48	7,76
Velkopavlovická	170	163,13	24,59
Znojemská	33	66,14	9,97
Strážnická	20	15,68	2,36
Kyjovská	17	38,32	5,78
Uherskohradištská	7	9,75	1,47
Podluží	79	53,70	8,09
CELKEM	553	663,38	100,00

Pramen: ÚKZÚZ Brno, odbor trvalých kultur

Odrůdová skladba vinic v ČR (k 30. 4. 2002)



Výsadba odrůd révy vinné v ČR v roce 2001



Na základě šetření v členských podnicích ČMVVU lze v roce 2002 očekávat výsadbu cca 1 000 ha vinic a v roce 2003 přibližně 1 500 ha. Podíl modrých odrůd v nových výsadbách se pohybuje od 42 % do 55 %.

Vývoj obnovy vinic v ČR

Rok	Výsadba celkem v ha	Z toho výsadba s dotací v ha
1990	400	–
1991	200	–
1992	100	–
1993	50	–
1994	150	108
1995	250	210
1996	350	300
1997	300	268
1998	260	250
1999	320	280
2000	460	431
2001	663	626
Celkem	3 503	2 473

Pramen: ÚKZÚZ Brno, ČMVVU, MZe ČR

Poznámka: Výše dotací na 1 ha: 1994 – 100 tis. Kč, 1995 – 125 tis. Kč, 1996 – 103 tis. Kč, 1997 – 125 tis. Kč, 1998 – 250 tis. Kč, 1999 – 131,7 tis. Kč, 2000 – 208,8 tis. Kč, 2001 – 236,3 tis. Kč

Stáří vinic v ČR

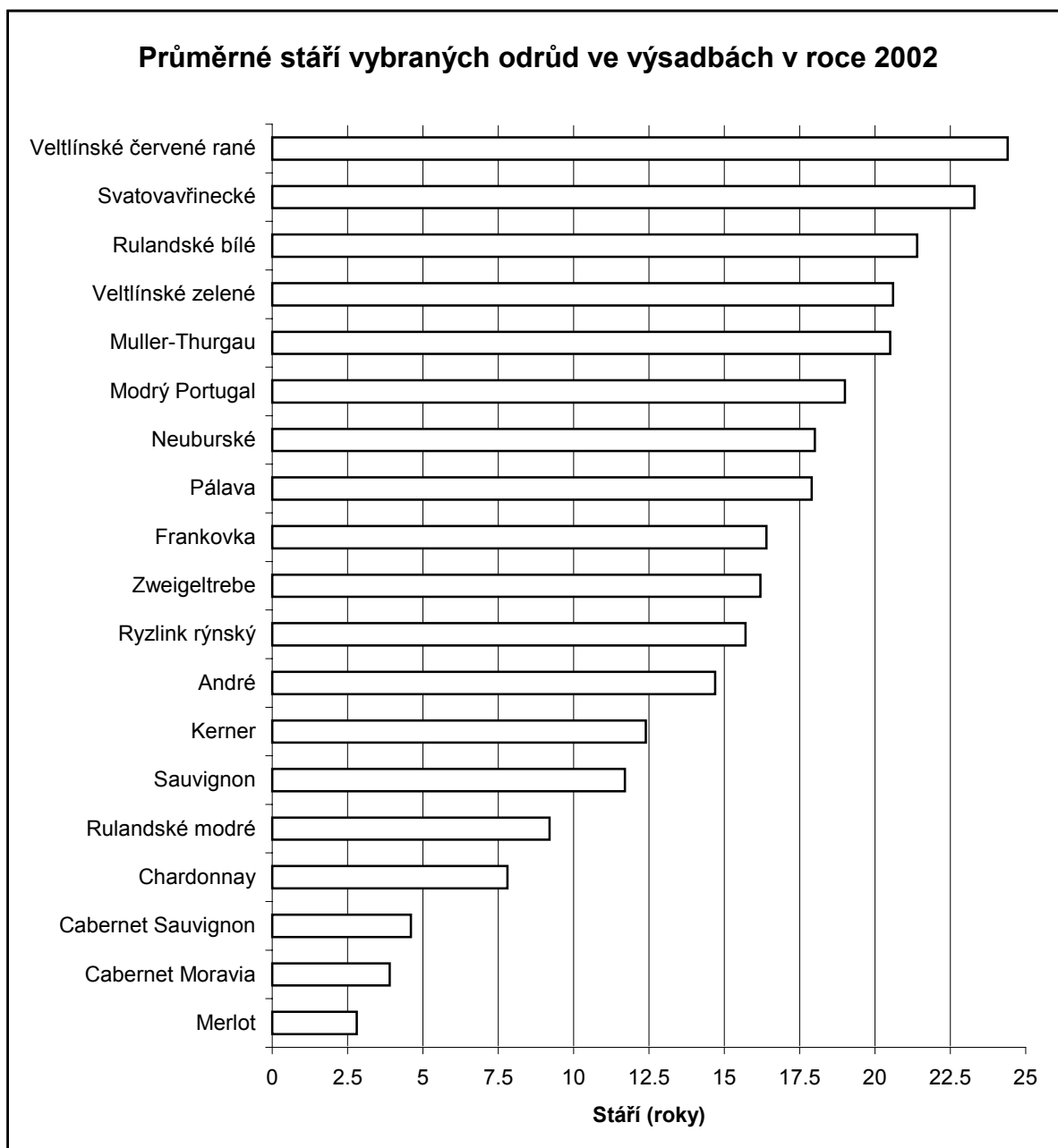
K 30. 4. 2002 dosahoval průměrný věk vinogradů v ČR podle evidence ÚKZÚZ 18,4 let, přičemž vinice ve stáří do 4 let představují 15,3 % (tj. 1 801 ha), od 5 – 20 let včetně 42,3 % (tj. téměř 4 970 ha), od 21 – 30 let činí 28,1 % (tj. 3 302 ha) a nad 30 let představují 14,2 % (tj. 1 670 ha) všech ploch vinic v ČR. Díky dotacím na obnovu vinic se plocha mladých vinic postupně zvyšuje, avšak stále nedosahuje optimální výše.

Nejvyššího průměrného stáří dosahuje z bílých odrůd odrůda Muškát Ottonel, dále Veltlínské červené rané, Ryzlink vlašský, Rulandské bílé a Veltlínské zelené. Z modrých moštových odrůd je nejstarší Svatovavřínecké, Modrý Portugal, Frankovka a Zweigeltrebe.

Průměrné stáří jednotlivých odrůd ve vinicích ČR dle evidence ÚKZÚZ k 30. 4. 2002

Odrůda	Průměrné stáří (roky)	Osázená plocha v ha	Podíl na výměře vinic ČR v %	Počet keřů ks
Aurelius	8,99	41,15	0,49	158 277
Děvín	4,05	4,39	0,05	17 472
Chardonnay	7,76	398,65	4,77	1 409 716
Irsai Oliver	18,20	57,21	0,68	163 314
Kerner	12,35	7,92	0,09	23 077
Lena	5,88	0,02	0,00	84
Malverina	5,9	0,57	0,01	1 714
Muškat moravský	12,53	267,67	3,20	892 850
Muškat Ottonel	24,71	41,90	0,50	94 292
Müller-Thurgau	20,46	1 615,51	19,31	4 775 417
Neuburské	18,1	312,49	3,74	1 127 414
Pálava	17,88	86,77	1,04	246 214
Rulandské bílé	21,42	588,18	7,03	1 767 766
Rulandské šedé	11,94	235,37	2,81	821 106
Ryzlink rýnský	15,67	754,05	9,01	2 443 303
Ryzlink vlašský	23,5	1 209,63	14,46	3 614 239
Sauvignon	11,68	403,59	4,82	1 477 853
Sylvánské zelené	15,24	52,75	0,63	178 209
Tramín červený	18,05	240,03	2,87	749 834
Veltlínské zelené	20,64	1 692,26	20,23	5 228 106
Veltlínské červené rané	24,4	253,15	3,03	680 629
Veritas	15,68	1,75	0,02	4 691
Agni	2,88	0,05	0,00	219
Alibernet	8,19	5,31	0,16	22 532
André	14,74	207,66	6,33	762 138
Cabernet Moravia	3,9	78,92	2,41	310 092
Cabernet Sauvignon	4,59	143,01	4,36	535 328
Frankovka	16,44	690,75	21,06	2 351 266
Merlot	2,8	7,53	0,23	29 844
Modrý Portugal	19,04	335,38	10,23	1 234 623
Neronet	10,38	19,87	0,61	73 433
Rulandské modré	9,22	286,94	8,75	948 101
Svatovavřínecké	23,3	1 046,66	31,91	3 157 520
Zweigeltrebe	16,19	430,60	13,13	1 424 291
Arkádie	6,25	0,05	0,11	220
Diamant	9,34	0,26	0,55	959
Chrupka bílá	21,97	9,07	19,27	29 290
Chrupka červená	25,22	0,74	1,57	3 198
Julski biser	14,03	2,67	5,68	7 938
Olšava	13,45	0,63	1,33	3 744
Panonia Kincse	17,33	13,48	28,65	33 610
Pola	9,17	0,09	0,19	341
Vitra	3,82	0,25	0,54	1 285

Pramen: ÚKZÚZ Brno, odbor trvalých kultur



Po vstupu do EU bude platit i pro ČR zákaz výsadby vinic (tzn. rozšiřování stávajících ploch vinogradů) podle článku 2 nařízení Rady (ES) č. 1493/99 a bude možná pouze jejich obnova. K urychlení výsadby vinic před vstupem ČR do EU by měl přispět program, jehož realizaci vláda ČR podpořila svým usnesením č. 144/2002 ze dne 11. 2. 2002. Program předpokládá zvýšení plochy vinic v ČR z nynějších 11,3 tis. ha cca na 22 tis. ha. Potenciál pro výsadbu vinic v ČR představuje 50 tis. ha viničních tratí, které byly v souladu se zákonem o vinařství a vinohradnictví identifikovány jako potenciálně nejvhodnější lokality pro pěstování révy vinné a v současnosti je na těchto pozemcích orná půda. Jedná se o pozemky ve vlastnictví státu (2 647 ha) a ve vlastnictví soukromých osob (56 366 ha). Doba pronájmu pozemků (domácími nebo zahraničními investory) je možná až na 30 let s tím, že nájemné je stanoveno na 1 % z úřední ceny pozemku.

SPOTŘEBA VINNÝCH HROZNŮ A VÍNA V ČR

V České republice se podle statistik pohybuje spotřeba vín (tzn. včetně vín ovocných, dezertních a samozásobení) v současné době v průměru kolem 16,1 l/osobu/rok. Z toho spotřeba vína, vyrobeného z hroznů révy vinné, představuje cca 13,5 l/osobu/rok a neustále se meziročně mírně zvyšuje. Roste především spotřeba červených vín na úkor bílých; v současné době spotřeba červeného vína dosahuje 55 %.

V ČR je v porovnání se Slovenskem a Maďarskem mimořádně velký prodej vína prostřednictvím obchodních řetězců. V roce 2000/2001 bylo 53 % prostředků z prodeje vína získáno v supermarketech a hypermarketech, přičemž se prodá téměř 44 % vína v lahvích, 22 % v balení Tetrapak, 18 % sudového vína a 16 % vína v PET lahvích.

Vzhledem k tomu, že v roce 2000/2001 bylo z domácí suroviny vyrobeno víno v množství cca 545 tis. hl (tj. 5,3 l/os./rok), k zajištění potřeb trhu je třeba dovézt v roce 2001/2002 přibližně 850 – 900 tis. hl.

Roční spotřeba alkoholických nápojů v ČR vykazuje v posledních letech opět mírný nárůst a dosahuje 184,3 litrů/os./rok. Spotřeba vína se na celkové spotřebě alkoholických nápojů podílí 8,8 %.

Vývoj roční spotřeby stolních hroznů v kg/osobu a vín celkem v litrech/osobu v ČR

Produkt	1955	1960	1965	1970	1975	1980	1985	1989	1990	1991
Stolní hrozny	-	-	2,0	2,0	1,8	1,7	1,0	0,8	0,9	-
Vína celkem*	6,9	14,2	14,4	12,6	14,4	14,1	15,3	13,5	14,8	14,8
Produkt	1992	1993	1994	1995	1996	1997	1998	1999	2000	**2001
Stolní hrozny	1,3	1,3	1,8	1,9	2,0	2,1	2,2	2,6	2,7	2,8
Vína celkem*	15,0	15,3	15,4	15,4	15,8	15,9	16,0	16,1	16,1	16,2

Pramen: ČSÚ

Poznámka: * včetně ovocných vín a medoviny; jsou zahrnuti i samozásobitelé, ** odhad MZe

CENOVÝ VÝVOJ

Ceny zemědělských výrobců

V marketingovém roce 2001/2002 průměrné ceny zemědělských výrobců (CZV) moštových hroznů podle šetření ČMVVU poklesly oproti předchozímu ročníku o 0,70 Kč/kg na 11,80 Kč/kg. Vzhledem k dosaženému vývozu hroznů se však ztráta meziročně nezvýšila a zůstala na úrovni 4 %. Ročník 2001 byl tak již třetím rokem v pořadí (1999, 2000, 20001), kdy náklady a příjmy z vinohradnictví byly téměř vyrovnány.

Průměrné ceny placené zemědělským výrobcům v Kč/t v ČR

Druh	1992	1993	1994	1995	1996	1997	1998	1999	2000	2001
Vinné hrozny moštové	5 423	6 838	8 523	9 744	13 429	14 900	12 670	10 714	12 987	10 259

Pramen: ČSÚ

Spotřebitelské ceny

Průměrná spotřebitelská cena stolních hroznů za rok 2001 v porovnání s rokem 2000 vzrostla o 24,2 % na 82,03 Kč/kg. Od počátku roku 2002 se však měsíční spotřebitelské ceny hroznů pohybují oproti cenám ve stejném období minulého roku v nižších cenových hladinách.

Průměrné spotřebitelské ceny stolních hroznů v Kč/kg podle jednotlivých měsíců

Měsíc	1996	1997	1998	1999	2000	2001	2002
Leden	64,46	57,61	128,64	58,33	66,43	109,67	91,14
Únor	70,84	81,71	113,63	83,79	97,47	114,76	94,09
Březen	81,64	88,85	99,29	89,82	74,09	102,02	83,09
Duben	77,17	90,73	97,69	83,34	62,74	101,31	85,97
Květen	77,02	91,40	102,69	90,35	72,80	106,89	88,09
Červen	83,65	102,92	110,63	82,82	76,07	99,00	
Červenec	80,56	87,15	108,92	64,32	79,98	92,44	
Srpen	46,82	60,23	55,45	47,41	46,72	51,50	
Září	38,18	45,31	46,25	42,32	41,54	46,65	
Říjen	37,24	49,27	43,44	43,43	46,73	47,02	
Listopad	37,41	62,85	45,54	48,27	53,56	52,71	
Prosinec	37,08	93,07	49,34	52,78	74,60	60,41	
Průměrná cena	61,01	75,93	83,46	65,58	66,06	82,03	

Pramen: ČSÚ

Cenový vývoj u průmyslových výrobců vína v ČR

Ceny průmyslových výrobců jak bílých tak i červených vín zaznamenaly v průběhu roku 2001 proti roku 2000 všeobecný nárůst v průměru o 1 – 7 %. Ceny jakostních bílých vín v lahvích se pohybovaly v rozmezí od 40,60 – 45,80 Kč/l, ceny jakostních červených vín od 45,40 – 52,30 Kč/l. Ceny stolních červených vín zaznamenaly v porovnání s minulým rokem větší nárůst než ceny stolních bílých vín, a to v průměru o 7 – 9 % a dosahovaly 32,30 – 35,70 Kč/l, zatímco ceny stolních bílých vín se pohybovaly v rozmezí od 29,60 – 32,80 Kč/l. Cenový vývoj u vín přibližně kopíruje běžnou cenovou inflaci v ČR.

Tyto orientační ceny průmyslových výrobců uvádí výběrové šetření VÚZE (NTIS).

Ceny průmyslových výrobců jakostních a šumivých vín v ČR

Měsíc	Bílé víno				Červené víno	
	Jakostní víno		Šumivé víno		Jakostní víno	
	Kč/l	hl	Kč/l	hl	Kč/l	hl
I/2001	L 40,60	5 999	102,10	32	L 45,40	5 338
	S 31,90	416			S 31,60	113
III/2001	L 40,70	2 385	79,20	2 360	L 46,70	3 128
	S 32,50	763			S 34,60	906
V/2001	L 41,30	7 319	73,00	4 696	L 45,50	7 053
	S 26,90	119			S 29,10	139
VII/2001	L 42,10	5 879	74,50	3 992	L 47,20	6 280
	S 26,50	230			S 29,90	253
IX/2001	L 42,00	8 489	75,10	195	L 46,30	8 252
	S 19,60	336			S 28,60	104
XI/2001	L 45,80	5 408	76,40	60	L 52,30	4 843
	S 23,90	418			S 28,80	382
I/2002	L 43,10	6 451	84,30	1 603	L 52,40	5 712
	S 28,30	169			S 32,40	228
III/2002	L 38,80	7 324	74,30	8 664	L 47,90	6 178
	S 20,20	1 442			S 22,70	111

Pramen: NTIS VÚZE ČR

Poznámka: L – víno lahvové, S – víno sudové,

(Cena průmyslových výrobců = cena, za kterou je víno odebíráno z výrobních podniků, bez dopravy a DPH. Údaj o prodaném množství vína uvádí množství prodaného vína, ze kterého byly vypočteny ceny průmyslových výrobců. V případě láhvi objemu 0,7 a 0,75 l byl proveden přepočít na objem jednoho litru.)

Ceny průmyslových výrobců stolního vína

Měsíc	Vino stolní	Bílé víno		Červené víno	
		Kč/l	Prodané množství v hl	Kč/l	Prodané množství v hl
I/2001	– lahvové	31,00	2 724	33,60	2 317
	– sudové	28,00	113	29,50	77
	– tetrapak	25,30	3 626	27,10	338
III/2001	– lahvové	31,80	529	35,70	312
	– sudové	26,90	88	26,60	42
V/2001	– lahvové	29,60	3 480	33,90	4 064
	– sudové	24,20	285	24,70	110
VII/2001	– lahvové	29,80	3 431	32,30	3 017
	– sudové	24,40	315	29,70	155
IX/2001	– lahvové	32,80	1 193	34,70	1 526
	– sudové	18,90	1 289	28,30	50
XI/2001	– lahvové	28,30	4 696	32,50	5 282
	– sudové	23,30	239	28,60	237
	– tetrapak	22,20	4 784	24,10	4 310
I/2002	– lahvové	27,80	4 865	33,50	3 420
	– sudové	24,70	216	27,20	313
	– tetrapak	21,90	3 952	23,50	3 950
III/2002	– lahvové	28,40	4 451	32,90	4 862
	– sudové	17,00	312	27,40	111
	– tetrapak	25,20	4 943	23,40	4 107

Pramen: NTIS VÚZE ČR

Poznámka: Cena průmyslových výrobců = cena, za kterou je víno odebíráno z výrobních podniků, bez dopravy a DPH. Údaj o prodaném množství vína uvádí množství prodaného vína, ze kterého byly vypočteny ceny průmyslových výrobců.

Porovnání orientačních spotřebitelských cen vína v ČR

Druh vína	Balení	MJ	ROK 2000					
			I.	III.	V.	VII.	IX.	XI.
Stolní víno bílé	Láhev	1 l	50,70	53,50	50,50	52,00	50,70	51,30
	Tetrapak	1 l	42,20	T 38,40 D 32,40	T 40,00 D 35,60	T 36,60 D 34,00	T 37,90 D 32,40	T 36,50 D 33,00
	PET D	2 l	–	–	–	56,30	60,00	62,10
Stolní víno červené	Láhev	1 l	54,20	59,40	54,40	54,90	54,20	55,30
	Tetrapak	1 l	46,10	T 41,80 D 37,00	T 41,10 D 38,80	T 39,10 D 32,10	T 37,20 D 32,70	T 38,30 D 33,30
	PET D	2 l	–	–	–	58,90	61,40	62,90
Jakostní víno bílé: – Müller-Thurgau	Láhev	1 l	60,80	61,40	59,20	61,70	61,30	60,30
		0,75 l	53,60	60,40	57,00	58,20	57,60	58,90
– Veltlínské zelené	Láhev	1 l	56,60	60,80	55,80	59,10	59,40	57,50
		0,75 l	53,90	60,10	55,90	57,50	58,30	57,40
Jakostní víno červené: – Frankovka	Láhev	1 l	61,70	65,00	64,50	65,80	66,90	66,10
		0,75 l	60,60	63,70	63,40	61,80	62,80	61,90
– Svatovavřínecké	Láhev	1 l	61,50	68,10	64,70	66,80	65,50	65,20
		0,75 l	60,40	64,60	61,50	63,40	63,60	62,80
Šumivé víno bílé: – Bohemia Demi sec	Láhev	0,75 l	98,70	112,00	101,70	103,70	105,20	101,20
Druh vína	Balení	MJ	ROK 2001					
			I.	III.	V.	VII.	IX.	XI.
Stolní víno bílé	Láhev	1 l	53,30	54,40	53,20	55,30	54,40	54,40
	Tetrapak	1 l	T 41,30 D 29,50	T 41,20 D 31,30	T 42,80 D 32,20	T 41,00 D 28,90	T 40,90 D 28,80	T 41,60 D 29,70
	PET D	2 l	61,30	64,60	63,70	61,10	63,30	63,80
Stolní víno červené	Láhev	1 l	57,50	60,20	57,90	60,00	60,60	59,80
	Tetrapak	1 l	T 42,20 D 30,50	T 42,70 D 32,60	T 43,00 D 31,90	T 42,40 D 29,10	T 41,70 D 30,80	T 42,60 D 30,50
	PET D	2 l	61,30	67,60	66,90	63,40	66,90	68,10
Jakostní víno bílé: – Müller-Thurgau	Láhev	1 l	62,60	62,40	61,60	65,30	64,50	63,20
		0,75 l	57,00	59,20	58,30	60,10	60,40	62,50
– Veltlínské zelené	Láhev	1 l	68,70	62,00	60,50	61,60	60,80	59,90
		0,75 l	58,70	58,10	55,30	57,70	59,00	59,10
Jakostní víno červené: – Frankovka	Láhev	1 l	67,80	71,00	71,80	71,20	71,50	69,20
		0,75 l	63,90	64,10	65,60	66,90	66,80	70,20
– Svatovavřínecké	Láhev	1 l	68,00	69,80	69,90	72,30	69,20	71,40
		0,75 l	62,30	65,60	64,50	67,10	68,30	69,40
Šumivé víno bílé: – Bohemia Demi sec	Láhev	0,75 l	97,30	100,80	99,80	101,80	99,60	100,80

Pramen: NTIS VÚZE ČR

Poznámka: T – tuzemské víno, D – víno dovezeno již v obalu

ZAHRANIČNÍ OBCHOD ČR

DOVOZ VÍNA

Ve vinařském marketingovém roce 2000/2001 se zvýšil celkový dovoz produktů vinohradnictví a vinařství v porovnání s minulým marketingovým rokem o 4,5 % na 2,32 mld. Kč. Celkový dovoz vína do ČR se zvýšil oproti minulému marketingovému roku o 17 % na objem 838,5 tis. hl zejména z důvodu téměř 41% nárůstu dovozu vína v obalech nad 2 litry. Naproti tomu poklesl dovoz jak vín v obalech do 2 litrů (-6,7 %), tak i šumivých vín (-40,2 %).

Dovoz **vína v obalech nad 2 litry** v marketingovém roce 2000/2001 dosáhl 520,0 tis. hl, přičemž největší množství pocházelo z Itálie (250,6 tis. hl, tj. nárůst téměř o 24 %). Dalšími významnými dovozci sudového vína bylo Rakousko s 82,1 tis. hl, Slovensko s 48,5 tis. hl, Maďarsko s 44,3 tis. hl a Makedonie s 29,7 tis. hl. Dovoz červeného vína za uvedený marketingový rok představoval podíl 56,7 %.

Zatímco sudové víno bylo dovezeno do ČR celkem z 18 zemí, dovoz **vín v obalech do 2 litrů** byl uskutečněn ze 44 zemí světa a dosáhl objemu 310,0 tis. hl. Mezi největší dovozce patřilo Španělsko (138,4 tis. hl) a Maďarsko (106,9 tis. hl), dále Slovensko (27,0 tis. hl), Francie (14,3 tis. hl), Itálie (8,1 tis. hl) a Bulharsko (7,9 tis. hl). Podíl červeného vína činil 54,2 %.

Dovoz **šumivého vína** v uvedeném marketingovém roce činil téměř 8 tis. hl, přičemž dovoz z Německa dosáhl podílu 49 %, ze Slovenska 29 % a z Francie 12,5 %.

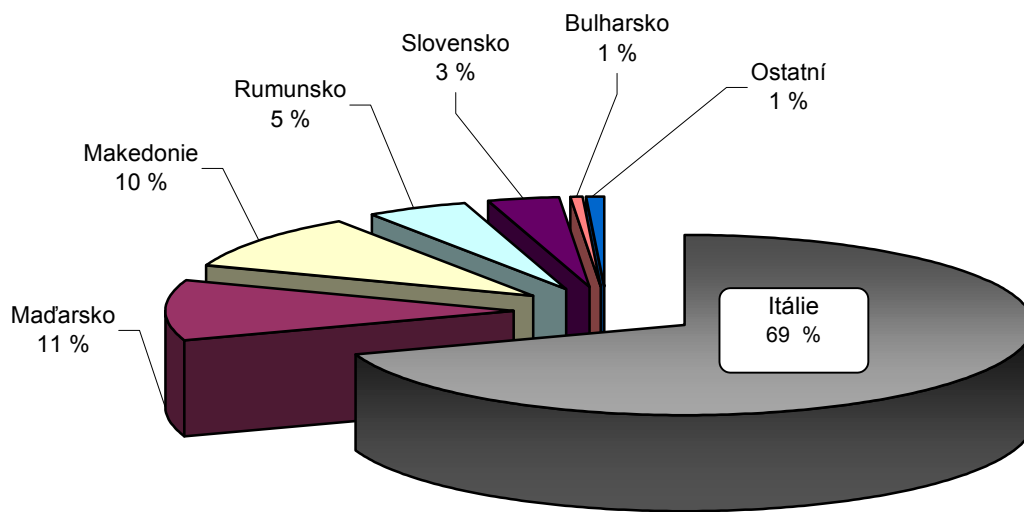
Dovoz **vermutů** do ČR má v posledních letech rostoucí trend. V marketingovém roce 2000/2001 vzrostl v porovnání s předchozím rokem o 15,6 % na objem 21,6 tis. hl. K nejvýznamnějším dovozčům patří Itálie (19,0 tis. hl), následuje Španělsko (1,8 tis. hl) a Francie (0,5 tis. hl).

Přehled o dovozu vína do České republiky podle marketingových roků

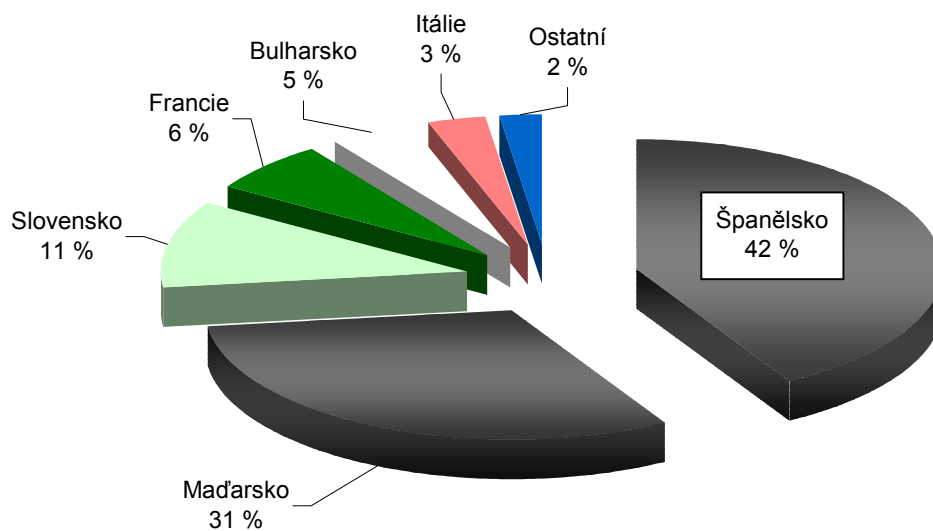
Marketingový rok	Název	D o v o z					
		celkem		z EU		z SR	
		hl	tis. Kč	hl	tis. Kč	hl	tis. Kč
1999/2000	Šumivé víno	13 366	63 879	8 143	39 442	5 001	23 239
	Perlivé	1 362	6 290	377	1 452	962	4 613
	Víno do 2 l	332 320	568 467	93 030	197 329	29 337	93 108
	– z toho bílé víno	140 866	207 772	35 873	59 019	9 483	30 132
	Víno nad 2 l	369 079	407 661	266 949	290 607	12 903	25 071
	– z toho bílé víno	132 442	122 410	95 622	85 423	5 642	10 039
	Vinný mošt	240	167	0	0	0	0
	CELKEM	716 367	1 046 464	368 498	528 832	48 193	146 031
	Vermuty	18 700	96 777	18 131	95 797	0	0
2000/2001	Šumivé víno	7 991	46 885	5 609	35 705	2 313	10 777
	Perlivé	372	1 465	369	1 451	3	13
	Víno do 2 l	309 971	642 921	162 937	337 482	27 028	91 659
	– z toho bílé víno	140 374	236 295	75 368	119 562	8 604	29 248
	Víno nad 2 l	520 026	548 736	356 538	321 729	48 541	69 847
	– z toho bílé víno	208 602	190 575	136 464	105 968	38 740	50 836
	Vinný mošt	1	6	1	6	0	0
	CELKEM	838 480	1 240 233	525 467	696 461	77 885	172 296
	Vermuty	21 610	109 289	21 578	109 164	1	11
2001/2002*	Šumivé víno	6 137	29 965	3 707	20 996	2 371	8 691
	Perlivé	272	1 285	269	1 253	3	32
	Víno do 2 l	195 735	444 213	131 465	256 373	18 378	63 668
	– z toho bílé víno	92 329	165 071	60 581	90 399	5 820	20 131
	Víno nad 2 l	539 457	531 637	362 201	305 767	55 822	77 653
	– z toho bílé víno	276 522	243 237	186 120	144 340	43 260	51 373
	Vinný mošt	0	0	0	0	0	0
	CELKEM	741 600	1 007 100	497 641	584 388	76 574	150 043
	Vermuty	12 815	62 890	12 813	62 876	0	0

Pramen: GRČ; Poznámka: * údaje za období 1. 8. 2001 – 31. 3. 2002

Dovoz červeného vína v roce 2000/01 v obalech nad 2 l



Dovoz červeného vína v roce 2000/01 v obalech do 2 l



Během osmi měsíců **marketingového roku 2001/2002** dosáhl dovoz vína do ČR celkového objemu 741,6 tis. hl. Nejvíce vína v obalech do 2 litrů bylo dovezeno ze Španělska (109,9 tis. hl) a Maďarska (32,8 tis. hl). Dovoz vína v obalech nad 2 litry přesáhl již celkové množství, dovezené v předchozím marketingovém roce, a byl dosud uskutečňován především z Itálie (186,7 tis. hl), Rakouska (165,7 tis. hl), Maďarska (59,8 tis. hl) a Slovenska (55,8 tis. hl).

Přehled o zemích s největšími objemy dovozů vín do ČR je uveden v příloze č. 3.

Přehled o dovozu vína do ČR podle kalendářních roků

Kalendářní rok	Název	D o v o z					
		celkem		z EU		z SR	
		hl	tis. Kč	hl	tis. Kč	hl	tis. Kč
1999	Šumivé víno	12 883	55 871	7 992	33 356	4 550	21 147
	Perlivé	1 679	7 694	195	829	147	6 764
	Víno do 2 l	245 636	386 114	108 577	160 622	31 442	96 000
	– z toho bílé víno	105 910	137 061	45 032	50 716	10 343	30 760
	Víno nad 2 l	265 045	297 918	160 949	179 541	35 231	58 128
	– z toho bílé víno	94 990	100 139	53 326	49 313	23 508	35 770
	Vinný mošt	260	185	0	0	0	0
	CELKEM	525 502	746 783	277 713	374 351	72 695	182 039
Vermuty	15 849	80 285	15 119	78 837	675	988	
2000	Šumivé víno	10 170	56 184	6 694	40 568	3 384	15 769
	Perlivé	737	3 165	497	1 944	221	1 012
	Víno do 2 l	331 540	635 374	112 723	266 750	27 430	90 888
	– z toho bílé víno	141 271	226 019	45 360	80 145	8 804	29 446
	Víno nad 2 l	309 392	340 015	231 385	239 152	19 444	31 919
	– z toho bílé víno	123 157	122 382	87 690	80 132	15 520	23 038
	Vinný mošt	240	165	0	0	0	0
	CELKEM	652 040	1 034 903	351 299	548 415	50 479	139 588
Vermuty	24 844	127 522	24 279	126 551	0	0	
2001	Šumivé víno	6 186	35 974	3 947	27 189	2 175	8 451
	Perlivé	329	1 498	329	1 498	0	0
	Víno do 2 l	301 270	634 955	187 020	357 324	26 924	93 764
	– z toho bílé víno	139 268	236 246	86 544	129 755	8 773	30 562
	Víno nad 2 l	626 049	652 266	422 475	377 173	67 610	91 639
	– z toho bílé víno	255 966	232 812	165 553	129 952	55 565	67 780
	Vinný mošt	1	6	1	6	0	0
	CELKEM	933 835	1 324 699	613 771	763 191	96 709	193 854
Vermuty	16 752	80 851	16 718	80 713	1	11	
2002*	Šumivé víno	1 188	8 453	518	6 020	637	2 285
	Perlivé	59	245	56	213	3	32
	Víno do 2 l	77 879	164 641	53 169	90 405	6 291	21 613
	– z toho bílé víno	36 701	65 291	24 088	33 386	1 900	6 595
	Víno nad 2 l	340 028	325 399	225 611	179 264	21 967	32 638
	– z toho bílé víno	216 393	182 466	156 920	119 979	14 029	16 636
	Vinný mošt	0	0	0	0	0	0
	CELKEM	419 153	498 739	279 354	275 905	28 899	56 567
Vermuty	2 567	12 165	2 567	12 165	0	0	

Pramen: GŘC

Poznámka: * údaje za období 1. 1. 2002 – 31. 3. 2002

V kalendářním roce 2001 se v porovnání s předchozím rokem výrazně zvýšil objem vína v obalech do 2 litrů dovezeného ze Španělska a dosáhl 160,6 tis. hl (z toho 51 % představovalo červené víno). Naproti tomu dovoz tohoto vína z Maďarska poklesl ze 180,4 tis. hl na 71,6 tis. hl (z toho podíl červeného vína činil 18,5 %).

VÝVOZ VÍNA

Během vinařského marketingového roku 2000/2001 představoval vývoz produktů vinohradnictví a vinařství hodnotu 138,85 mil. Kč (tj. pokles o 7,4 %). Oproti minulému marketingovému roku celkový vývoz vína z ČR poklesl o 23,9 % na necelých 20,5 tis. hl. **Víno v obalech do 2 litrů** bylo vyvezeno v menších objemech celkem do 57 zemí. Mezi nejvýznamnější destinace našeho vývozu patřilo zejména Slovensko (7,5 tis. hl) a Maďarsko (2,0 tis. hl), dále Vietnam, Polsko, Španělsko. Na celkovém množství vyvezeného lahvového vína se červené víno podílelo 50 %.

Víno v obalech nad 2 litry směřovalo v uvedeném roce celkem do 6 zemí, přičemž největší objem byl vyvezen na Slovensko (2,4 tis. hl) a do Finska (1,9 tis. hl). Podíl červeného vína činil pouhých 1,4 %.

Za osm měsíců **vinařského marketingového roku 2001/2002** dosáhl vývoz 13,1 tis. hl vína. Víno v obalech do 2 litrů směřovalo kromě Slovenska především do Španělska (0,5 tis. hl) a Polska (0,2 tis. hl), víno v obalech nad 2 litry do Finska (1,1 tis. hl) a Itálie (0,3 tis. hl).

Přehled o vývozu vína z ČR podle marketingových roků

Marketingový rok	Název	V ý v o z					
		celkem		do EU		do SR	
		hl	tis. Kč	hl	tis. Kč	hl	tis. Kč
1999/2000	Šumivé víno	4 707	37 166	1 079	13 487	1 549	7 374
	Perlivé	367	2 850	2	12	0	0
	Víno do 2 l	12 970	39 780	674	5 246	6 229	19 624
	– z toho bílé víno	5 922	18 729	449	3 220	3 148	10 786
	Víno nad 2 l	8 823	13 952	2 430	4 738	6 383	9 084
	– z toho bílé víno	7 425	11 651	2 430	4 736	4 990	6 879
	Vinný mošt	0	0	0	0	0	0
	CELKEM	26 867	93 749	4 187	23 479	14 161	36 083
	Vermuty	24 307	36 190	18 303	17 943	5 863	16 939
2000/2001	Šumivé víno	3 726	27 420	620	8 545	958	4 374
	Perlivé	73	818	0	0	0	0
	Víno do 2 l	10 906	35 554	473	3 852	7 477	24 659
	– z toho bílé víno	5 925	19 400	246	2 029	4 198	13 822
	Víno nad 2 l	4 901	8 562	1 890	3 554	2 409	3 195
	– z toho bílé víno	4 833	8 342	1 890	3 554	2 349	3 059
	Vinný mošt	1	7	1	7	0	0
	CELKEM	20 446	77 703	2 996	16 042	10 844	32 228
	Vermuty	26 732	40 350	19 672	18 056	6 438	20 799
2001/2002*	Šumivé víno	3 626	25 257	817	8 210	489	2 169
	Perlivé	32	342	0	0	0	0
	Víno do 2 l	7 928	30 775	635	3 853	6 742	22 835
	– z toho bílé víno	3 097	13 491	171	1 310	2 716	10 849
	Víno nad 2 l	1 549	3 387	1 353	2 729	34	44
	– z toho bílé víno	1 178	2 239	1 080	1 948	34	44
	Vinný mošt	1	3	1	3	0	0
	CELKEM	13 135	59 764	2 806	14 795	7 265	25 048
	Vermuty	14 533	24 511	10 378	8 899	3 888	14 166

Pramen: GŘC

Poznámka: * údaje za období 1. 8. 2001 – 31. 3. 2002

Stejně jako u dovozu **vermutů** byl v posledních letech zaznamenán i významný nárůst jeho vývozu. V marketingovém roce 2000/2001 vyvezla ČR do 13 zemí celkem 26,7 tis. hl, což je téměř 10% nárůst oproti předchozímu roku. Největší množství směřovalo do Německa (19,7 tis. hl), na Slovensko (6,4 tis. hl) a do Polska (0,6 tis. hl).

Přehled o hlavních směrech vývozu vín z ČR je uveden v příloze č. 3.

Přehled o vývozu vína z ČR podle kalendářních roků

Kalendářní rok	Název	V ý v o z					
		celkem		do EU		do SR	
		hl	tis. Kč	hl	tis. Kč	hl	tis. Kč
1999	Šumivé víno	5 813	42 171	982	10 370	1 803	8 468
	Perlivé	371	3 371	2	12	14	64
	Víno do 2 l	4 784	23 609	293	2 835	3 215	12 184
	<i>z toho bílé víno</i>	<i>2 570</i>	<i>11 718</i>	<i>163</i>	<i>1 594</i>	<i>1 796</i>	<i>7 070</i>
	Víno nad 2 l	2 773	5 871	2 692	5 314	10	35
	<i>z toho bílé víno</i>	<i>2 698</i>	<i>5 335</i>	<i>2 691</i>	<i>5 299</i>	<i>5</i>	<i>18</i>
	Vinný mošt	0	0	0	0	0	0
	CELKEM	13 742	75 023	3 969	18 532	5 043	20 753
	Vermuty	11 386	12 046	7 681	1 288	3 619	9 924
2000	Šumivé víno	3 561	26 788	636	8 231	913	4 408
	Perlivé	94	1 116	0	0	0	0
	Víno do 2 l	15 384	45 970	708	5 270	7 216	22 376
	<i>– z toho bílé víno</i>	<i>7 306</i>	<i>21 533</i>	<i>450</i>	<i>3 089</i>	<i>3 919</i>	<i>12 600</i>
	Víno nad 2 l	10 991	17 345	2 160	4 177	8 468	11 746
	<i>– z toho bílé víno</i>	<i>9 590</i>	<i>15 066</i>	<i>2 160</i>	<i>4 175</i>	<i>7 069</i>	<i>9 523</i>
	Vinný mošt	0	0	0	0	0	0
	CELKEM	30 031	91 221	3 505	16 596	16 596	38 530
	Vermuty	25 439	37 640	18 700	17 023	6 069	18 729
2001	Šumivé víno	4 512	32 778	1 037	11 305	669	2 872
	Perlivé	64	705	0	0	0	0
	Víno do 2 l	10 375	40 736	756	4 896	7 919	28 095
	<i>– z toho bílé víno</i>	<i>4 737</i>	<i>18 827</i>	<i>246</i>	<i>1 932</i>	<i>3 893</i>	<i>14 844</i>
	Víno nad 2 l	2 394	4 682	1 890	3 509	140	275
	<i>– z toho bílé víno</i>	<i>2 277</i>	<i>4 273</i>	<i>1 890</i>	<i>3 506</i>	<i>91</i>	<i>168</i>
	Vinný mošt	1	8	1	8	0	0
	CELKEM	17 347	78 909	3 685	19 717	8 727	31 241
	Vermuty	23 173	37 263	17 313	16 261	5 659	19 670
2002*	Šumivé víno	480	4 034	94	1 231	42	203
	Perlivé	8	82	0	0	0	0
	Víno do 2 l	3 007	10 724	86	680	2 720	8 719
	<i>– z toho bílé víno</i>	<i>917</i>	<i>4 157</i>	<i>31</i>	<i>229</i>	<i>788</i>	<i>3 425</i>
	Víno nad 2 l	855	1 884	813	1 746	0	0
	<i>– z toho bílé víno</i>	<i>544</i>	<i>979</i>	<i>540</i>	<i>968</i>	<i>0</i>	<i>0</i>
	Vinný mošt	0	0	0	0	0	0
	CELKEM	4 349	16 725	994	3 657	2 762	8 922
	Vermuty	6 184	8 508	4 946	4 004	1 144	4 100

Pramen: GŘC

Poznámka: * údaje za období 1. 1. 2002 – 31. 3. 2002

DOVOZ A VÝVOZ HROZNOVÉ ŠŤÁVY

Od marketingového roku 1998/99 má dovoz hroznové šťávy stálý meziroční klesající trend. V ročníku 2000/2001 došlo k výraznému poklesu na 2,1 tis. t z téměř 20 tis. t za období 1999/2000. Největší objem hroznové šťávy pocházel z Itálie (1,6 tis. t v hodnotě 24,3 mil. Kč) a Maďarska (0,4 tis. t v hodnotě 4,7 mil. Kč).

Vývoz hroznové šťávy z ČR je v posledních letech nulový.

Přehled o zemích s největšími objemy dovozu hroznové šťávy z ČR je uveden v příloze č. 3.

Přehled o dovozu hroznové šťávy do ČR podle marketingových roků

Marketingový rok	Název	D o v o z					
		celkem		z EU		z SR	
		tuny	tis. Kč	tuny	tis. Kč	tuny	tis. Kč
1999/2000	Hroznová šťáva	19 995	207 989	10 658	123 264	0	0
2000/2001		2 059	31 643	1 654	27 065	0	0
2001/2002*		1 046	20 279	593	16 737	0	0

Pramen: GŘC

Poznámka: * údaje za období 1. 8. 2001 – 31. 3. 2002

Přehled o dovozu hroznové šťávy do ČR podle kalendářních roků

Kalendářní rok	Název	D o v o z					
		celkem		z EU		z SR	
		tuny	tis. Kč	tuny	tis. Kč	tuny	tis. Kč
1999	Hroznová šťáva	12 658	135 157	3 665	53 594	181	1 458
2000		8 383	95 055	7 945	90 922	0	0
2001		1 161	22 803	589	17 361	0	0
2002*		347	9 359	344	9 232	0	0

Pramen: GŘC

Poznámka: * údaje za období 1. 1. 2002 – 31. 3. 2002

DOVOZ A VÝVOZ VINNÝCH HROZNŮ

Stolní hrozny byly marketingovém roce 2001/2002 dovezeny do ČR celkem z 20 zemí v objemu 24,8 tis. t, což je v porovnání s předchozím obdobím pokles o 16,3 %. Naprostá většina hroznů pocházela z Itálie (63 %), dalším významným dovozcem bylo Řecko (14 %) a Jihoafrická republika (11 %). Dovoz moštových hroznů vzrostl na 5,5 tis. t, z toho téměř 99 % představoval dovoz ze Slovenska.

Během osmi měsíců marketingového roku 2001/2002 dovoz stolních hroznů do ČR dosáhl již téměř 28,5 tis. t, což je o 14,6 % více než představoval dovoz za celý předchozí ročník. Z tohoto množství pochází 75,6 % stolních hroznů z Itálie a z Řecka 12,4 %. Dovoz moštových hroznů byl ze 72,6 % uskutečněn ze Slovenska.

Přehled o dovozu vinných hroznů do ČR podle marketingových roků

Marketingový rok	Název	D o v o z					
		celkem		z EU		z SR	
		tuny	tis. Kč	tuny	tis. Kč	tuny	tis. Kč
1999/2000	Stolní hrozny	29 643	695 390	25 072	543 762	54	572
	Moštové hrozny	3 411	32 336	15	138	3 236	31 071
2000/2001	Stolní hrozny	24 809	700 942	20 761	492 804	70	957
	Moštové hrozny	5 534	62 361	16	138	5 460	61 267
2001/2002*	Stolní hrozny	28 454	715 371	25 706	605 929	166	3 033
	Moštové hrozny	14 199	126 181	8	69	10 304	106 393

Pramen: GŘC

Poznámka: * údaje za období 1. 8. 2001 – 31. 3. 2002

Přehled o dovozu vinných hroznů do ČR podle kalendářních roků

Kalendářní rok	Název	D o v o z					
		celkem		z EU		z SR	
		tuny	tis. Kč	tuny	tis. Kč	tuny	tis. Kč
1999	Stolní hrozny	28 920	695 317	2 518	537 714	20	164
	Moštové hrozny	2 833	26 436	21	353	2 641	24 939
2000	Stolní hrozny	25 984	668 361	21 364	505 490	70	957
	Moštové hrozny	5 514	61 728	0	0	5 460	61 267
2001	Stolní hrozny	30 200	823 598	26 077	619 009	166	3 033
	Moštové hrozny	14 218	126 814	8	69	10 304	106 393
2002*	Stolní hrozny	3 156	130 798	980	33 171	0	0
	Moštové hrozny	0	0	0	0	0	0

Pramen: GŘC

Poznámka: * údaje za období 1. 1. 2002 – 31. 3. 2002

Přehled o zemích s největším objemem dovozu je uveden v příloze č. 3.

Vývoz vinných hroznů je celkem zanedbatelný a má stále klesající trend. V marketingovém roce 2000/2001 dosáhl 237 t a směřoval zejména na Slovensko.

Přehled o vývozu vinných hroznů z ČR podle marketingových roků

Marketingový rok	Název	V ý v o z					
		celkem		do EU		do SR	
		tuny	tis. Kč	tuny	tis. Kč	tuny	tis. Kč
1999/2000	Stolní hrozny	275	9 383	50	2 104	197	6 820
	Moštové hrozny	6	618	0	0	6	618
2000/2001	Stolní hrozny	237	11 878	18	1 053	216	10 570
	Moštové hrozny	7	370	0	0	7	370
2001/2002*	Stolní hrozny	110	4 726	0	0	90	3 909
	Moštové hrozny	3	166	0	0	3	166

Pramen: GŘC

Poznámka: * údaje za období 1. 8. 2001 – 31. 3. 2002

Přehled o vývozu vinných hroznů z ČR podle kalendářních roků

Kalendářní rok	Název	V ý v o z					
		celkem		do EU		do SR	
		tuny	tis. Kč	tuny	tis. Kč	tuny	tis. Kč
1999	Stolní hrozny	368	7 381	214	2 197	121	4 540
	Moštové hrozny	0,1	9	0	0	0	0
2000	Stolní hrozny	270	10 682	45	1 937	222	8 657
	Moštové hrozny	7	659	0	0	7	659
2001	Stolní hrozny	193	9 633	18	1 053	154	7 574
	Moštové hrozny	7	386	0	0	7	386
2002*	Stolní hrozny	43	2 188	0	0	43	2 188
	Moštové hrozny	1	87	0	0	1	87

Pramen: GŘC

Poznámka: * údaje za období 1. 1. 2002 – 31. 3. 2002

PŘEHLED O UŽITÍ VÍNA V ČR

Bilance produkce a užití vína

Ukazatel	1997/98	1998/99	1999/00	2000/01	2001/02*
Počáteční zásoba vína k 1. 9. v tis. hl	446	200	178	438	495
Produkce vína v tis. hl	250	413	697	520	545
Dovoz suroviny a vína v tis. hl	716	780	912	940	950
Celková nabídka	1 412	1 393	1 787	1 898	1 990
Spotřeba vína celkem v tis. hl	1 200	1 200	1 300	1 350	1 400
Vývoz suroviny a vína v tis. hl	12	15	49	53	55
Konečná zásoba vína k 31. 8. v tis. hl	200	178	438	495	535

Pramen: ČMVVU, MZe, GŘC

Poznámka: * odhady

PŘÍLOHY

Příloha č. 1

Přehled o vinohradnictví v ostatních zemích Evropy

Země	1999			2000			2001		
	Plocha tis. ha	Produkce tis. t	Výnos t/ha	Plocha tis. ha	Produkce tis. t	Výnos t/ha	Plocha tis. ha	Produkce tis. t	Výnos t/ha
Albánie	5,4	70,4	13,09	5,7	75,0	13,16	5,7	75,0	13,16
Bosna a Hercegovina	3,6	13,0	3,61	3,6	13,0	3,61	3,6	13,0	3,61
Chorvatsko	54,7	394,1	7,20	59,0	353,5	5,99	59,0	353,5	5,99
Kypr	18,2	107,3	5,91	18,4	110,7	6,01	19,0	108,0	5,68
Jugoslávie	60,0	213,0	3,55	60,0	362,6	6,04	60,0	362,6	6,04
Malta	0,3	1,7	5,83	0,3	1,3	4,12	0,3	1,3	4,12
Makedonie	28,8	244,0	8,47	28,8	244,0	8,47	28,8	244,0	8,47
Moldavská republika	147,4	464,9	3,15	180,0	690,0	3,83	110,6	430,2	3,89
Rusko	61,7	248,4	4,03	61,0	257,0	4,21	63,0	280,0	4,44
Švýcarsko	15,0	168,6	11,21	15,0	164,5	10,94	15,0	164,5	10,94
Ukrajina	105	306,0	2,91	99	514,0	5,19	100	485,0	4,85

Pramen: FAOSTAT Database Results

Příloha č. 2 – Přehled o vinohradnictví v jednotlivých vinařských oblastech ČR

1. Pražská vinařská oblast

Vinařská obec	Počet pěstitelů	Osázená plocha (ha)
Benátky nad Jizerou	3	1,46
Karlštejn	1	8,26
Kralupy nad Vltavou	1	0,69
Máslovice	0	0,00
Praha 2	1	1,53
Praha 6	1	0,25
Praha 9	1	1,50
Praha 12	2	0,63
Praha-Trója	1	3,00
Slaný	2	8,48
Srbsko	0	0,00
Celkem	13	25,79

Nejvíce pěstované odrůdy révy vinné

Odrůda	Osázená plocha (ha)	Počet keřů (ks)
CELKEM	25,79	98 593
Z toho:		
– Ryzlink rýnský	4,46	17 049
– Müller-Thurgau	3,46	16 744
– Rulandské šedé	1,35	5 514
– Muškát moravský	0,99	3 140
– Chardonnay	0,64	1 938
– Svatovavřínecké	3,74	15 266
– Rulandské modré	3,31	11 722
– Modrý Portugal	1,28	5 901
– Zweigeltrebe	0,14	500
– Chrupka bílá	0,20	650

2. Mělnická vinařská oblast

Vinařská obec	Počet pěstitelů	Osázená plocha (ha)
Bechlín	2	5,76
Cítov	0	0,00
Dolní Beřkovice	0	0,00
Dřísy	0	0,00
Jeviněves	1	4,54
Kly	3	5,74
Liběchov	12	30,82
Mělník	18	95,65
Štětí	2	4,75
Tuhaň	0	0,00
Velký Borek	1	4,45
Celkem	39	151,71

Nejvíce pěstované odrůdy révy vinné

Odrůda	Osázená plocha (ha)	Počet keřů (ks)
CELKEM	151,71	476 828
Z toho:		
– Ryzlink rýnský	40,58	126 130
– Müller-Thurgau	33,97	93 501
– Rulandské bílé	5,00	21 632
– Rulandské šedé	4,71	15 740
– Muškát moravský	3,48	11 321
– Tramín červený	2,27	8 220
– Modrý Portugal	20,81	60 045
– Rulandské modré	12,73	49 130
– Svatovavřínecké	11,59	45 178
– podnož 125 AA	2,47	3 736

3. Roudnická vinařská oblast

Vinařská obec	Počet pěstitelů	Osázená plocha (ha)
Brzánky	3	2,45
Hoštka	1	43,02
Kyškovice	2	2,56
Polepy	0	0,00
Vrbice	2	31,64
Židovice	1	1,13
Celkem	9	80,78

Nejvíce pěstované odrůdy révy vinné

Odrůda	Osázená plocha (ha)	Počet keřů (ks)
CELKEM	80,78	161 559
Z toho:		
– Müller-Thurgau	28,79	46 648
– Ryzlink rýnský	3,79	10 932
– Rulandské bílé	2,83	6 350
– Sylvánské zelené	2,83	7 408
– Chardonnay	2,22	3 180
– Muškát Ottonel	1,64	2 600
– Svatovavřínecké	17,92	41 260
– Rulandské modré	10,84	19 470
– Modrý Portugal	9,09	19 572

4. Žernosecká vinařská oblast

Vinařská obec	Počet pěstitelů	Osázená plocha (ha)
Libochovany	0	0,00
Litoměřice	1	3,61
Lovosice	1	9,97
Michalovice	1	20,28
Třeбенice	4	0,43
Velké Žernoseky	3	32,72
Žalhostice	6	11,20
Celkem	16	78,22

Nejvíce pěstované odrůdy révy vinné

Odrůda	Osázená plocha (ha)	Počet keřů (ks)
CELKEM	78,22	192 880
Z toho:		
– Müller-Thurgau	32,74	73 365
– Ryzlink rýnský	10,18	28 401
– Rulandské bílé	7,05	18 347
– Tramín červený	4,15	9 833
– Rulandské šedé	2,78	9 842
– Veltlínské červ. rané	1,70	3 878
– Svatovavřínecké	6,05	12 281
– Modrý Portugal	5,64	16 650
– Rulandské modré	3,86	9 530

5. Mostecká vinařská oblast

Vinařská obec	Počet pěstitelů	Osázená plocha (ha)
Bělušice	2	12,19
Blšany u Loun	1	2,09
Březno	4	4,09
Chbany	0	0,00
Chlumčany	1	6,35
Kadaň	1	0,37
Kozly	1	0,35
Libědice	0	0,00
Most	1	61,75
Pětipsy	0	0,00
Vilémov	1	1,00
Celkem	12	88,19

Nejvíce pěstované odrůdy révy vinné

Odrůda	Osázená plocha (ha)	Počet keřů (ks)
CELKEM	88,19	242 728
Z toho:		
– Ryzlink rýnský	18,41	57 753
– Müller-Thurgau	17,62	44 651
– Rulandské šedé	5,69	14 331
– Chardonnay	2,00	8 000
– Tramín červený	1,53	6 120
– Muškát moravský	1,11	2 863
– Zweigeltrebe	16,30	42 236
– Svatovavřínecké	14,76	38 136
– Rulandské modré	5,00	12 500
– Modrý Portugal	2,82	7 239

6. Čáslavská vinařská oblast

Vinařská obec	Počet pěstitelů	Osázená plocha (ha)
Bílé Podolí	0	0,00
Brambory	0	0,00
Horka I	0	0,00
Horušice	0	0,00
Kutná Hora	1	7,80
Semtěš	0	0,00
Svatý Mikuláš	0	0,00
Vinaře	1	11,26
Žehušice	0	0,00
Celkem	2	19,06

Nejvíce pěstované odrůdy révy vinné

Odrůda	Osázená plocha (ha)	Počet keřů (ks)
CELKEM	19,06	51 983
Z toho:		
– Müller-Thurgau	8,30	25 049
– Tramín červený	1,13	2 394
– Sylvánské zelené	0,60	2 000
– Rulandské bílé	0,60	1 260
– Pálava	0,52	1 700
– Svatovavřínecké	3,09	7 247
– Modrý Portugal	1,17	3 900
– Chrupka bílá	0,66	2 200

7. Brněnská vinařská oblast

Vinařská obec	Počet pěstitelů	Osázená plocha (ha)
Blučina	20	71,18
Bošovice	4	2,89
Bratčice	1	0,05
Brno-Bystrc	0	0,00
Brno-Obřany a Maloměřice	0	0,00
Brno-Tuřany	1	14,77
Brno-Chrlice	0	0,00
Dolní Kounice	56	114,17
Heršpice	0	0,00
Hostěrádky-Rešov	12	2,64
Hrušovany u Brna	50	12,10
Ivančice	4	23,07
Kobeřice u Brna	6	0,74
Ledce	1	5,47
Lovčičky	0	0,00
Medlov	1	3,50
Mělčany	2	29,39
Měnín	2	0,34
Milešovice	0	0,00
Modřice	0	0,00
Moravany	0	0,00
Moravské Bránice	26	18,11
Moutnice	6	0,75
Němčičky	1	23,69
Nížkovice	0	0,00
Nové Bránice	4	5,84
Ořechov	1	1,83
Otnice	2	0,18
Pravlov	6	79,94
Rajhrad	1	17,26
Silůvky	2	4,95
Sivice	3	0,52
Slavkov u Brna	1	0,08
Sobotovice	2	0,15
Sokolnice	1	12,32
Syrovice	7	16,30
Šaratice	2	0,35
Telnice	0	0,00
Těšany	10	74,45
Trboušany	19	5,46
Tvarožná	1	0,10
Újezd u Brna	34	29,14
Unkovice	1	23,42
Vážany nad Litavou	0	0,00
Viničné Šumice	4	22,04
Zbýšov	0	0,00
Žatčany	2	13,26
Želešice	2	0,16
Židlochovice	8	15,95
Celkem	306	646,56

Nejvíce pěstované odrůdy révy vinné

Odrůda	Osázená plocha (ha)	Počet keřů (ks)
CELKEM	631,79	1 721 309
Z toho:		
– Müller-Thurgau	99,42	256 552
– Veltlínské zelené	77,89	227 221
– Rulandské bílé	40,72	107 296
– Veltlínské červ. rané	33,91	91 447
– Ryzlink vlašský	19,88	59 248
– Neuburské	17,12	48 178
– Rulandské šedé	13,32	34 490
– Ryzlink rýnský	13,31	40 185
– Muškát moravský	8,69	27 880
– Chardonnay	7,16	21 644
– Svatovavřínecké	110,41	269 809
– Frankovka	69,55	177 370
– Zweigeltrebe	36,10	110 490
– André	26,18	72 072
– Rulandské modré	22,86	72 155
– Modrý Portugal	8,14	27 026
– Panonia Kincse	3,54	3 662
– Chrupka bílá	0,38	997

8. Bzenecká vinařská oblast

Vinařská obec	Počet pěstitelů	Osázená plocha (ha)
Bzenec	214	91,36
Domanín	6	24,65
Hostějov	1	3,10
Moravský Písek	0	0,00
Ořechov	3	76,69
Polešovice	26	69,52
Syrovín	4	25,91
Těmice	2	0,21
Tučapy	0	0,00
Újezdec	1	33,70
Vážany	2	11,71
Vracov	53	43,00
Žeravice	16	30,79
Celkem	328	410,65

9. Mikulovská vinařská oblast

Vinařská obec	Počet pěstitelů	Osázená plocha (ha)
Bavory	27	39,78
Brod nad Dyjí	78	174,87
Břeží	132	95,84
Bulhary	9	79,47
Dobré Pole	28	43,15
Dolní Dunajovice	313	399,48
Dolní Věstonice	30	69,36
Drnholec	46	14,75
Hlohovec	76	83,98
Horní Věstonice	57	145,62
Ivaň	12	126,09
Jevišovka	1	60,13
Klentnice	9	3,19
Lednice	14	60,43
Mikulov	186	236,97
Milovice	20	83,90
Novosedly	57	209,30
Nový Přerov	18	7,61
Pasohlávky	48	7,23
Pavlov	81	101,53
Perná	82	189,44
Pohořelice	0	0,00
Popice	135	86,86
Pouzďřany	21	19,20
Přibice	2	1,42
Sedlec	10	168,03
Strachotín	15	67,77
Valtice	134	330,49
Vlasatice	3	11,63
Vranovice	8	7,65
Celkem	1 652	2 925,16

Nejvíce pěstované odrůdy révy vinné

Odrůda	Osázená plocha (ha)	Počet keřů (ks)
CELKEM	410,65	1 376 962
Z toho:		
– Ryzlink rýnský	79,94	252 591
– Müller-Thurgau	64,18	176 717
– Rulandské bílé	35,88	124 259
– Chardonnay	24,43	90 944
– Veltlínské zelené	16,86	47 831
– Frankovka	49,45	158 665
– Svatovavřínecké	24,76	93 609
– Zweigeltrebe	19,31	64 472
– Rulandské modré	11,60	48 279
– Modrý Portugal	10,60	43 783
– Chrupka bílá	0,23	921
– Olšava	0,12	2 075

Nejvíce pěstované odrůdy révy vinné

Odrůda	Osázená plocha (ha)	Počet keřů (ks)
CELKEM	2 925,16	9 292 953
Z toho:		
– Ryzlink vlašský	588,10	1 797 521
– Veltlínské zelené	371,37	1 136 706
– Müller-Thurgau	297,53	892 795
– Ryzlink rýnský	158,82	534 741
– Chardonnay	134,38	470 924
– Sauvignon	134,15	542 699
– Veltlínské červ. rané	97,52	273 852
– Rulandské bílé	84,53	250 475
– Neuburské	74,86	256 798
– Svatovavřínecké	231,66	708 099
– Frankovka	126,64	394 263
– Rulandské modré	83,23	247 719
– Zweigeltrebe	81,13	275 693
– Cabernet Sauvignon	47,49	178 477
– Modrý Portugal	33,75	103 377
– Panonia Kincse	6,13	16 442
– Chrupka bílá	0,95	3 098
– Diamant	0,10	350
– podnož Kober 5BB	5,74	18 400
– podnož Craciunel-2	5,40	22 214
– podnož Teleki 5C	1,99	5 204

10. Mutěnická vinařská oblast

Vinařská obec	Počet pěstitelů	Osázená plocha (ha)
Čejč	100	39,24
Čejkovice	426	365,23
Dubňany	0	0,00
Hovorany	203	138,91
Karlín	6	4,74
Milotice	39	5,67
Mutěnice	524	213,26
Násedlovice	11	34,81
Nový Poddvorov	15	4,27
Ratíškovice	73	37,26
Starý Poddvorov	80	29,13
Šardice	87	52,39
Terezín	56	11,82
Vacenovice	17	19,01
Celkem	1 637	955,75

Nejvíce pěstované odrůdy révy vinné

Odrůda	Osázená plocha (ha)	Počet keřů (ks)
CELKEM	955,75	3 672 918
Z toho:		
– Müller-Thurgau	130,59	465 135
– Veltlínské zelené	113,16	427 099
– Ryzlink vlašský	94,30	327 319
– Neuburské	55,51	234 414
– Ryzlink rýnský	50,52	190 696
– Sauvignon	28,84	125 737
– Muškát moravský	27,11	107 375
– Frankovka	75,42	281 432
– Modrý Portugal	51,93	224 319
– Zweigeltrebe	44,06	172 107
– Svatovavřínecké	43,38	172 529
– Panonia Kincse	0,91	3 693
– Chrupka bílá	0,64	3 465

11. Velkopavlovická vinařská oblast

Vinařská obec	Počet pěstitelů	Osázená plocha (ha)
Boleradice	29	37,69
Borkovany	5	12,89
Bořetice	110	44,53
Brumovice	185	91,90
Diváky	2	10,86
Horní Bojanovice	78	45,79
Hustopeče	91	122,04
Kašnice	11	1,07
Klobouky u Brna	51	107,34
Kobylí	440	179,56
Krumvíř	112	33,69
Křepice	9	16,12
Kurdějov	2	5,69
Moravský Žižkov	106	48,75
Morkůvky	90	44,29
Němčičky	174	154,16
Nikolčice	1	48,75
Nosislav	22	74,35
Podivín	9	1,07
Přísnovice	4	0,28
Přítluky	119	163,75
Rakvice	349	119,73
Starovice	22	100,43
Starovičky	40	117,00
Šakvice	27	9,46
Šitbořice	8	21,41
Uherčice	14	1,63
Velké Bílovice	687	396,88
Velké Hostěrádky	20	2,62
Velké Němčice	45	41,63
Velké Pavlovice	370	185,87
Vrbice	147	109,52
Zaječí	41	104,84
Žabčice	8	86,05
Celkem	3428	2 541,65

Nejvíce pěstované odrůdy révy vinné

Odrůda	Osázená plocha (ha)	Počet keřů (ks)
CELKEM	2 541,65	8 595 118
Z toho:		
– Veltlínské zelené	462,56	1 523 740
– Ryzlink vlašský	260,32	768 327
– Müller-Thurgau	259,46	834 066
– Neuburské	112,54	404 462
– Rulandské bílé	89,50	271 121
– Sauvignon	79,02	275 383
– Chardonnay	70,88	245 945
– Ryzlink rýnský	59,01	768 327
– Tramín červený	53,99	183 276
– Svatovavřínecké	287,88	944 770
– Frankovka	234,36	854 671
– Modrý Portugal	129,23	499 858
– Zweigeltrebe	82,76	267 721
– André	58,71	237 674
– Cabernet Sauvignon	38,55	143 700
– Julski biser	2,31	6 633
– Chrupka bílá	1,69	5 970
– Panonia Kincse	1,17	4 790
– podnož Craciunel-2	1,82	6 698
– podnož Teleki 5C	1,20	4 235

12. Znojemská vinařská oblast

Vinařská obec	Počet pěstitelů	Osázená plocha (ha)
Bantice	0	0,00
Bohutice	33	6,31
Borotice	1	36,00
Božice	4	98,58
Branišovice	3	1,01
Břežany	0	0,00
Chvalovice	19	47,30
Citonice	2	25,83
Damnice	0	0,00
Dobelice	1	29,52
Dobřínsko	0	0,00
Dobšice	20	15,75
Dolenice	0	0,00
Dyjákovice	6	31,31
Dyjákovičky	3	38,43
Dyje	3	22,20
Džbánice	0	0,00
Havraníky	34	61,80
Hevlín	0	0,00
Hnanice	9	49,70
Hodonice	9	2,49
Horní Dunajovice	2	78,42
Hostěradice	6	137,82
Hrabětice	1	2,45
Hrádek	18	66,12
Hrušovany nad Jevišovkou	8	60,12
Jaroslavice	12	22,31
Jezeřany–Maršovice	2	31,00
Jiřice u Miroslavi	1	48,30
Krhovice	5	37,78
Křídlovky	3	19,16
Kubšice	0	0,00
Kuchařovice	8	7,19
Kyjovice	1	9,58
Lechovice	0	0,00
Litobratřice	0	0,00
Mackovice	0	0,00
Miroslav	12	78,60
Miroslavské Knínice	12	7,17
Moravský Krumlov	3	1,15
Nový Šaldorf – Sedlešovice	24	52,41
Olbramovice	9	61,41
Oleksovice	1	23,82
Petrovice	4	38,77
Podmolí	1	11,64
Práče	0	0,00
Pravice	0	0,00

Nejvíce pěstované odrůdy révy vinné

Odrůda	Osázená plocha (ha)	Počet keřů (ks)
CELKEM	2 065,00	5 499 855
Z toho:		
– Veltlínské zelené	419,54	1 117 823
– Müller-Thurgau	377,57	980 981
– Ryzlink vlašský	169,53	377 095
– Ryzlink rýnský	152,51	434 258
– Sauvignon	104,35	317 710
– Rulandské bílé	99,18	270 497
– Muškát moravský	53,55	137 834
– Tramín červený	52,86	139 979
– Veltlínské červ. rané	46,14	103 574
– Pálava	41,34	97 198
– Chardonnay	34,72	116 914
– Svatovavřínecké	192,55	496 499
– Rulandské modré	41,70	140 906
– Zweigeltrebe	38,48	113 688
– Frankovka	38,13	118 760
– Cabernet Sauvignon	28,43	94 573
– André	20,02	61 291
– Chrupka bílá	2,06	6 060
– Panonia Kincse	0,90	2 568
– Chrupka červená	0,33	1 109
– podnož Kober 5BB	2,94	8 440
– podnož Teleki 5C	1,97	5 803
– podnož Craciunel-2	0,58	1 323

Vinařská obec	Počet pěstitelů	Osázená plocha (ha)
Prosiměřice	1	1,08
Rybníky	2	3,66
Skalice	0	0,00
Slup	10	58,09
Stošikovice na Louce	2	13,61
Strachotice	2	33,43
Suchohrdly	16	1,34
Suchohrdly u Miroslavi	0	0,00
Šanov	2	14,94
Šatov	30	45,19
Šumice	0	0,00
Tasovice	6	88,85
Těšetice	5	14,57
Trnové Pole	0	0,00
Troskotovice	1	1,70
Trstěnice	1	1,50
Tvořihráz	2	22,69
Únanov	4	27,01
Valtrovice	2	7,22
Vedrovice	4	18,11
Velký Karlov	0	0,00
Vémyslice	1	1,00
Višňové	3	14,64
Vítonice	0	0,00
Vrbovec	49	291,44
Výrovice	1	4,84
Znojmo	48	131,02
Želetice	1	7,50
Žerotice	1	0,14
Celkem	474	2 065,00

13. Strážnická vinařská oblast

Vinařská obec	Počet pěstitelů	Osázená plocha (ha)
Blatnice pod Svatým Antonínkem	253	156,21
Blatnička	20	20,70
Boršice u Blatnice	11	44,32
Hroznová Lhota	39	14,68
Hrubá Vrbka	0	0,00
Kněždub	7	0,58
Kozojídky	1	0,09
Lipov	68	100,52
Louka	2	30,20
Ostrožská Lhota	0	0,00
Petrov	44	29,53
Strážnice	232	70,19
Sudoměřice	39	22,45
Tasov	0	0,00
Tvarožná Lhota	2	1,90
Uherský Ostroh	7	17,14
Veselí nad Moravou	25	33,39
Vnorovy	30	56,34
Celkem	780	598,23

Nejvíce pěstované odrůdy révy vinné

Odrůda	Osázená plocha (ha)	Počet keřů (ks)
CELKEM	598,23	2 154 500
Z toho:		
– Rulandské bílé	104,10	333 758
– Müller-Thurgau	81,85	304 803
– Ryzlink rýnský	64,27	256 460
– Veltlínské zelené	59,14	207 441
– Chardonnay	35,88	145 856
– Zweigeltrebe	45,55	145 224
– Svatovavřínecké	40,01	132 167
– Frankovka	35,96	147 289
– Modrý Portugal	11,33	39 579
– Chrupka bílá	0,27	1 226
– Panonia Kincse	0,11	479
– Chrupka červená	0,09	430

14. Kyjovská vinařská oblast

Vinařská obec	Počet pěstitelů	Osázená plocha (ha)
Archlebov	15	2,99
Bukovany	10	0,88
Čeložnice	1	0,06
Dambořice	11	94,63
Dražůvky	1	0,08
Hýsly	5	39,55
Ježov	5	4,84
Kelčany	2	0,33
Koryčany	1	0,06
Kostelec	8	10,35
Kyjov	45	58,99
Labuť	3	0,32
Moravany	10	0,50
Nechvalín	3	44,36
Nenkovice	28	9,07
Ostrovánky	0	0,00
Skalka	2	0,18
Skoronice	10	18,96
Sobůlky	6	22,44
Stavěšice	1	6,84
Strážovice	7	14,69
Svatobořice-Mistřín	33	25,62
Uhřice	6	0,63
Věteřov	2	0,72
Vlkoš	14	7,09
Vřesovice	0	0,00
Žádovice	21	6,35
Žarošice	11	2,43
Ždánice	12	2,60
Želetice	5	1,13
Celkem	278	376,70

Nejvíce pěstované odrůdy révy vinné

Odrůda	Osázená plocha (ha)	Počet keřů (ks)
CELKEM	376,70	1 048 141
Z toho:		
– Müller-Thurgau	62,83	161 201
– Veltlínské zelené	47,44	129 455
– Rulandské bílé	41,60	104 979
– Chardonnay	20,39	52 757
– Ryzlink vlašský	16,99	45 319
– Ryzlink rýnský	16,70	39 215
– Neuburské	16,37	47 575
– Svatovavřínecké	27,24	66 577
– Frankovka	18,33	59 530
– Modrý Portugal	14,87	43 063
– André	13,03	40 368
– Zweigeltrebe	11,85	36 425
– Chrupka bílá	0,08	463
– Panonia Kincse	0,04	253

15. Uherskohradištská vinařská oblast

Vinařská obec	Počet pěstitelů	Osázená plocha (ha)
Babice	0	0,00
Boršice	18	42,96
Břestek	1	6,34
Buchlovice	2	2,12
Hluk	7	31,04
Jalubí	1	9,00
Kněžpole	0	0,00
Kudlovice	37	4,86
Kunovice	2	11,25
Mistřice	1	23,61
Modrá	13	1,94
Napajedla	0	0,00
Nedakonice	0	0,00
Ostrožská Nová Ves	1	11,11
Osvětimany	3	22,35
Spytihněv	0	0,00
Staré Město	9	4,23
Stříbrnice	1	1,34
Topolná	0	0,00
Traplice	4	0,19
Tupesy	11	21,72
Uherské Hradiště	5	13,27
Velehrad	2	0,32
Vlčnov	6	1,64
Zlechov	9	4,68
Celkem	133	213,97

Nejvíce pěstované odrůdy révy vinné

Odrůda	Osázená plocha (ha)	Počet keřů (ks)
CELKEM	213,97	593 762
Z toho:		
– Müller-Thurgau	40,74	107 194
– Rulandské bílé	35,61	88 343
– Muškát moravský	23,25	70 938
– Ryzlink rýnský	22,91	64 649
– Veltlínské zelené	17,24	41 159
– Rulandské šedé	11,71	31 112
– Rulandské modré	9,84	26 320
– Zweigeltrebe	8,50	24 737
– Svatovavřínecké	5,95	14 777
– André	4,88	15 745
– Modrý Portugal	2,77	9 247
– Chrupka bílá	0,09	850
– Olšava	0,07	335
– Chrupka červená	0,05	250

16. Vinařská oblast Podluží

Vinařská obec	Počet pěstitelů	Osázená plocha (ha)
Břeclav	29	24,87
Dolní Bojanovice	126	56,32
Hrušky	130	67,66
Josefov	95	63,71
Kostice	55	14,78
Lanžhot	48	7,85
Lužice	38	30,40
Mikulčice	33	7,20
Moravská Nová Ves	216	84,52
Prušánky	197	100,72
Rohatec	4	0,32
Tvrdonice	58	44,04
Týnec	39	61,65
Celkem	1 068	564,05

Nejvíce pěstované odrůdy révy vinné

Odrůda	Osázená plocha (ha)	Počet keřů (ks)
CELKEM	563,86	2 184 722
Z toho:		
– Veltlínské zelené	98,06	350 243
– Müller-Thurgau	73,14	289 025
– Ryzlink rýnský	43,83	161 732
– Ryzlink vlašský	40,58	161 537
– Chardonnay	29,14	112 217
– Zweigeltrebe	41,02	156 546
– Frankovka	40,00	150 707
– Svatovavřínecké	25,57	98 870
– Modrý Portugal	19,82	90 831
– Panonia Kincse	0,27	946
– Olšava	0,18	535
– Chrupka bílá	0,17	886

Příloha č. 3 – Nejvýznamnější země zahraničního obchodu ČR

Země s největším objemem dovozu do ČR v roce 2001

Druh vína	Země	Množství v hl	Hodnota v tis. Kč
Skupina 2204 celkem		933 835	1 324 699
Z toho:			
Šumivé víno	Německo	2 631	5 179
	Slovensko	2 175	8 451
Vino do 2 l	Španělsko	160 569	176 735
	Maďarsko	71 601	114 334
	Slovensko	26 924	93 764
Vino nad 2 l	Itálie	295 020	274 610
	Rakousko	106 174	83 972
	Slovensko	67 610	91 639
Skupina 2205 celkem		16 752	80 851
z toho:			
	Itálie	14 703	77 133
	Španělsko	1 118	1 607

Druh	Země	Množství v t	Hodnota v tis. Kč
Hroznová šťáva	Itálie	488	14 338
	Maďarsko	572	5 429
Stolní hrozny	Itálie	21 644	538 924
	Řecko	3 584	56 363
	Jihoafrická republika	2 588	140 048
Moštové hrozny	Slovensko	10 304	106 393
	Maďarsko	3 887	19 719
Sušené hrozny	Írán	3 018	71 033
	Turecko	1 209	29 802
	Řecko	582	25 972

Pramen: GŘC

Země s největším objemem dovozu do ČR v roce 2002*

Druh vína	Země	Množství v hl	Hodnota v tis. Kč
Skupina 2204 celkem		419 153	498 739
Z toho:			
Šumivé víno	Španělsko	225	1 943
	Slovensko	637	2 285
Vino do 2 l	Španělsko	46 202	48 260
	Maďarsko	13 299	28 415
	Slovensko	6 291	21 613
Vino nad 2 l	Rakousko	141 198	108 141
	Itálie	78 864	66 026
	Maďarsko	53 628	78 990
Skupina 2205 celkem		2 567	12 165
z toho:			
	Itálie	2 347	11 683
	Francie	165	322
Hroznová šťáva	Itálie	289	7 593
	Rakousko	40	1 368
Stolní hrozny	Jihoafrická republika	1 658	73 735
	Itálie	910	30 840
Sušené hrozny	Írán	616	12 278
	Turecko	160	3 470

Pramen: GŘC

Poznámka: * údaje za období 1. 1. 2002 – 31. 3. 2002

Hlavní směry vývozu z ČR v roce 2001

Druh vína	Země	Množství v hl	Hodnota v tis. Kč
Skupina 2204 celkem		17 347	78 909
Z toho:			
Šumivé víno	Vietnam	1 086	5 443
	Slovensko	669	2 873
Víno do 2 l	Slovensko	7 920	28 099
	Španělsko	540	3 036
	Maďarsko	522	664
Víno nad 2 l	Finsko	1 890	3 506
	Polsko	230	322
	Slovensko	140	275
Skupina 2205 celkem		23 173	37 263
Z toho:			
	Německo	17 313	16 256
	Slovensko	5 659	19 670
	Polsko	116	399

Hlavní směry vývozu z ČR v roce 2002*

Druh vína	Země	Množství v hl	Hodnota v tis. Kč
Skupina 2204 celkem		4 349	16 725
Z toho:			
Šumivé víno	Chorvatsko	51	221
	Německo	44	491
Víno do 2 l	Slovensko	2 720	8 719
	Polsko	63	224
Víno nad 2 l	Finsko	540	968
	Itálie	273	777
Skupina 2205 celkem		6 184	8 508
Z toho:			
	Německo	4 946	4 004
	Slovensko	1 144	4 099

Pramen: GŘC

Poznámka: * údaje za období 1. 1. 2002 – 31. 3. 2002

Příloha č. 4

Obchod vínem zemí EU (v tis. hl)

Země	Import				Export				Podíl na světovém obchodu v % v roce 1998
	1996	1997	1998	1999	1996	1997	1998	1999	
EU – 15	32 984	36 372	40 018	37 759	39 571	45 337	49 724	49 012	74,8
Belgie	-	-	-	2 318	-	-	-	251	0,4
Dánsko	1 485	1 630	1 683	1 677	45	93	107	111	0,2
Finsko	264	307	349	347	2	1	2	1	0,0
Francie	5 080	5 641	5 571	5 704	12 958	15 247	16 406	15 917	24,3
Irsko	267	235	320	415	6	5	11	4	0,0
Itálie	292	1 160	1 072	627	13 939	14 525	15 570	18 657	28,5
Lucembursko	-	-	-	200	-	-	-	89	0,1
Německo	10 783	11 648	12 473	11 948	2 469	2 315	2 273	2 316	3,5
Nizozemsko	2 175	2 493	2 797	2 769	126	233	279	255	0,4
Portugalsko	516	454	1 578	2 203	1 947	2 491	2 263	1 905	2,9
Rakousko	321	637	630	524	215	200	231	279	0,4
Řecko	40	45	58	76	485	461	750	508	0,8
Španělsko	1 111	126	910	1 160	6 964	9 166	11 260	8 501	13,0
Švédsko	1 135	1 092	1 141	1 215	3	18	21	12	0,0
Velká Británie	7 197	8 474	8 745	9 096	215	354	313	205	0,3

Pramen: Eurostat, OIV

Příloha č. 5 – Přehled o pěstování révy vinné v ČR

Okres	Průměr 1991–97			1998			1999			2000			2001		
	ha	Σt	t/ha	ha	Σt	t/ha	ha	Σt	t/ha	ha	Σt	t/ha	ha	Σt	t/ha
Brno	669	3 166	4,73	600	2 783	4,64	641	4 324	6,75	699	3 123	4,47	836	3 865	4,62
Břeclav	4 099	24 817	6,06	3 873	22 280	5,75	3 751	24 148	6,44	3 776	22 031	5,83	3 850	23 605	6,13
Hodonín	2 837	16 481	5,81	3 002	14 880	4,96	2 954	20 163	6,83	2 964	21 630	7,30	2 957	27 819	7,38
KM+VY+ZL	74	167	2,26	63	229	3,62	24	113	4,50	19	139	7,32	23	207	9,00
Uh. Hradiště	555	2 563	4,62	883	3 963	4,49	874	4 392	5,02	866	5 495	6,34	795	5 161	6,49
Znojmo	2 041	10 099	4,92	2 315	9 472	4,09	2 365	11 705	4,95	2 318	11 731	5,06	2 341	11 761	5,02
Moravský region	10 275	57 323	5,58	10 736	53 606	4,99	10 609	64 845	6,11	10 641	64 148	6,03	10 802	66 416	6,15
Český region	516	2 453	4,75	496	1 566	3,16	501	2 228	4,45	593	2 774	4,68	514	1 922	3,74
CELKEM ČR	10 788	60 141	5,57	11 232	55 172	4,91	11 110	67 073	6,04	11 236	66 937	5,96	11 317	68 346	6,04

Pramen: ČSÚ, zpracoval Ing. J. Čepička, CSc., ÚKZÚZ Brno

Poznámka: V roce 2001 údaje dle nových krajů: Jihomoravský (10 002 ha, Ø 6,12 t/ha), Zlínský (796 ha, Ø 6,4 t/ha), Středočeský (150 ha, Ø 2,77 t/ha), Ústecký (352 ha, Ø 4,12 t/ha), Praha (10 ha, Ø 5,0 t/ha), Olomoucký (1 ha, Ø 0,8 t/ha), Vysočina (3 ha, Ø 6,4 t/ha).

Od roku 1997 jsou údaje okresu Vyškov zařazeny k okresům Kroměříž, Prostějov a Zlín, v roce 1999 i okres Třebíč s plochou 0,4 ha vinic.