



Ramsø Mose

Natura 2000-handleplan 2016–2021 2. planperiode

Natura 2000-område nr. 151

Fuglebeskyttelsesområde F104

Titel: Natura 2000-handleplan 2016-2021 Ramsø Mose, Natura 2000-område nr. 151

Udgiver: Roskilde og Lejre Kommuner

År: 2017

Forsidefoto: Ramsøen (Roskilde Kommune) og Elleenge (Lejre Kommune) i Natura 2000 område nr. 151.

Foto: Nis Lundmark Jensen (sortterne) og Anke Struve

Kort: *Orbicon*

Må citeres med kildeangivelse.



Indholdsfortegnelse

Resumé.....	4
Baggrund.....	5
Områdebeskrivelse.....	7
Sortternen	9
Udbredelse	9
Bestandsudvikling.....	9
Kriterier for gunstig bevaringsstatus	9
Redegørelse for gennemførelse af seneste handleplan	13
Behov for indsatser	15
Indsatser fordelt på aktør.....	17
Prioritering af den forventede indsats	18
Forventede initiativer og plan for interessentinddragelse	19
Referencer	20
Bilag 1: Resumé af offentlige lodsejeres drifts- og plejeplaner	21
Bilag 2: Indsatsprogram og sammendrag af den statslige Natura 2000-plan	22
Bilag 3: Naturtyper og arter på udpegningsgrundlag.....	23
Bilag 4: Kort over Ramsø Mose	24

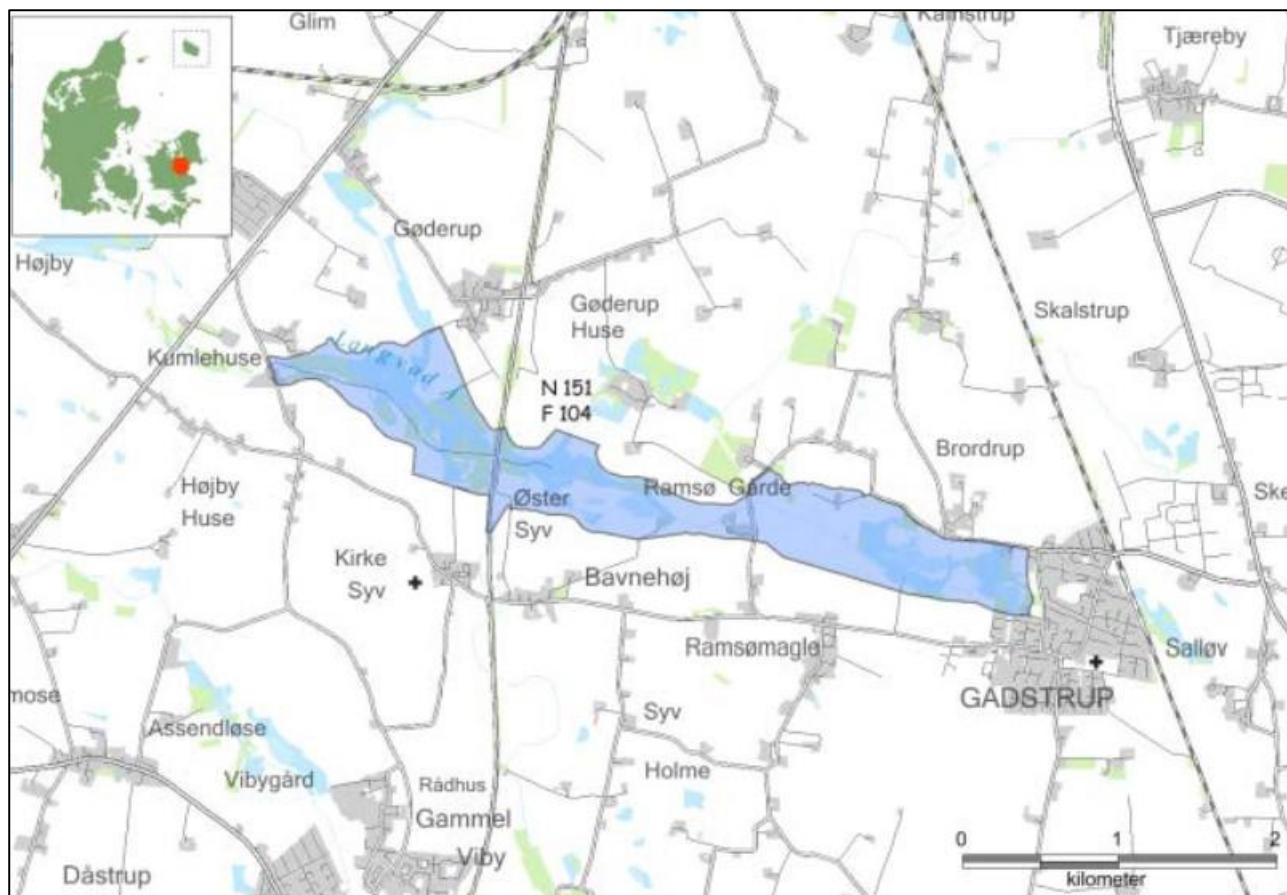
Resumé

Natura 2000-område nr. 151 Ramsø Mose består af fuglebeskyttelsesområde F104 af samme navn (Figur 1).

Handleplanen for fuglebeskyttelsesområde F104 Ramsø Mose beskriver den indsats, der skal igangsættes i Natura 2000-området inden udgangen af 2021.

Målet er at bevare og fremme vilkårene for sortterne, som området er udpeget for at beskytte. Der skal især arbejdes med at sikre egnede levesteder for denne art ved at sikre optimale vandstandsforhold og en hensigtsmæssig drift af områdets lysåbne naturtyper.

Indsatsen udføres af og i samarbejde med lodsejere i området og gennemføres i videst muligt omfang gennem frivillige aftaler. Der findes blandt andet en række tilskudsordninger, som kan søges gennem Landbrugs- og Fiskeristyrelsen.



Figur 1: Natura 2000-områdets afgrænsning. Natura 2000-området består af fuglebeskyttelsesområde F104 (blå toning).

Baggrund

Miljøstyrelsen har udarbejdet Natura 2000-planer for de 252 udpegede beskyttelsesområder, som indgår i den danske del af det europæiske Natura 2000-netværk. Planerne beskriver målene for det enkelte beskyttelsesområde og fastlægger de indsatser, der skal ske inden for planperioden 2016–2021.

Ud fra Natura 2000-planerne har kommunerne udarbejdet kommunale handleplaner, som skal medvirke til at gennemføre Natura 2000-planerne for de enkelte områder. Denne handleplan er udarbejdet af Orbicon i samarbejde med Roskilde og Lejre Kommuner på grundlag af den statslige Natura 2000-plan for Natura 2000-område nr. 151 Ramsø Mose og med afsæt i den tidligere kommunale Natura 2000-handleplan fra 2012.

Handleplanen er udgivet af Roskilde og Lejre Kommuner med Orbicon A/S som rådgiver.

Af Natura 2000 områdets i alt 216 hektar ligger 47 hektar i Lejre Kommune og de resterende 169 hektar i Roskilde Kommune. Gadstrup Mose ejes af Roskilde Kommune, og Ramsøen samt arealerne omkring denne ejes af Naturstyrelsen. Resten af området er fordelt på en række private lodsejere.

Hver kommune er ansvarlig for de dele af handleplanen, der vedrører kommunens geografiske område. Planlægningen for de skovbevoksede, fredskovspligtige arealer varetages dog af Miljøstyrelsen og gennemføres hvert 12. år. Skovhandleplaner 2010-21 gælder således fortsat. Kommunerne og Miljøstyrelsen er hver især ansvarlige for, at handleplanerne gennemføres inden udgangen af år 2021.

Miljøstyrelsen er formelt ansvarlig for tiltag i de få og små fredskovspligtige arealer ved Elleenge og langs jernbanen i Natura 2000-områdets vestlige ende. Handleplanen beskriver dog ingen konkrete tiltag på disse arealer, der ikke aktuelt vurderes at være af betydning for Natura 2000 områdets udpegningsgrundlag.

Offentlige lodsejere, som ejer arealer i Natura 2000-område, kan vælge at gennemføre Natura 2000-planen direkte i egne drifts- og plejeplaner. Naturstyrelsen har oplyst, at de selv ønsker at udarbejde drifts- og plejeplaner for egne arealer, og resuméet af denne plan kan ses i bilag 1. Herudover indgår denne drifts- og plejeplanlægning for offentlige arealer kun i handleplanens tabel 3.

Den lovgivningsmæssige baggrund for handleplanerne findes i miljømålsloven (lovbekendtgørelse nr. 119 af 26. januar 2017), bekendtgørelse om kommunalbestyrelsernes Natura 2000-handleplaner (bekendtgørelse nr. 944 af 27. juni 2016) og bekendtgørelse om tilvejebringelse af Natura 2000-skovplanlægning (bekendtgørelse nr. 946 af 27. juni 2016).

Den kommunale handleplan skal ifølge lovgivningen indeholde:

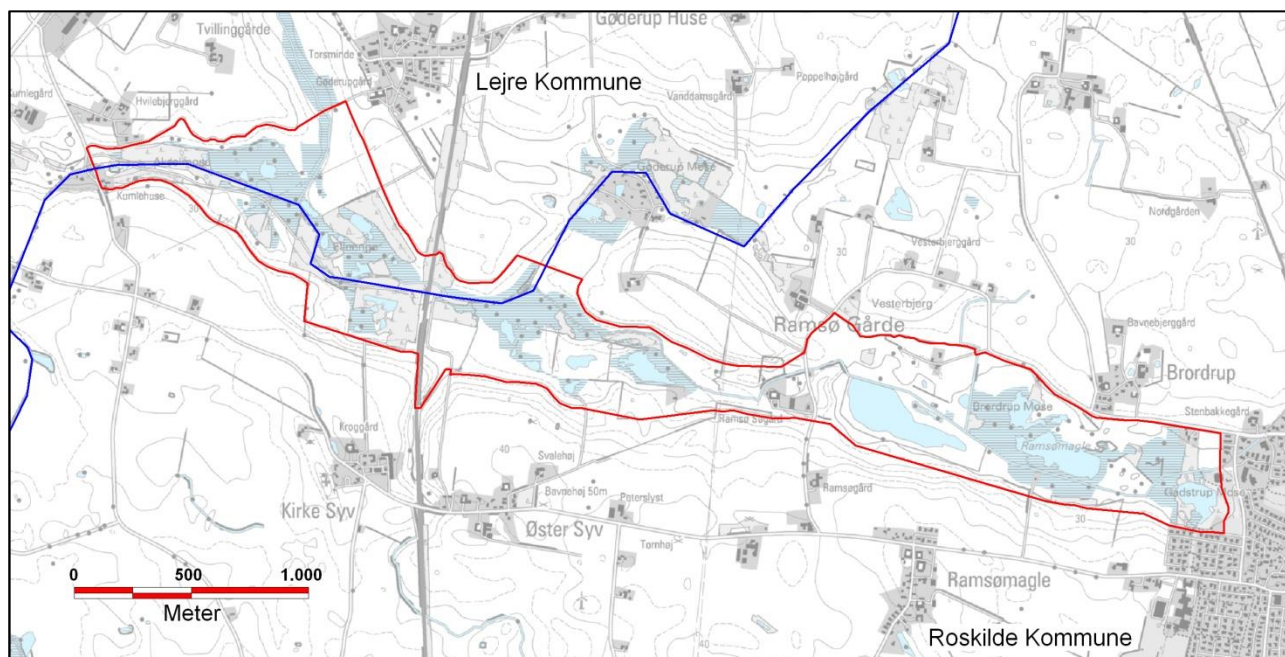
- En prioritering af kommunalbestyrelsens forventede forvaltningsindsats i planperioden på baggrund af en opgørelse af behovet for konkrete forvaltningstiltag.
- De forventede initiativer, som kommunalbestyrelsen vil tage for at gennemføre Natura 2000-planen, herunder en plan for interessentinddragelse.
- En oversigt over fordelingen af indsatsen mellem kommunale myndigheder, Miljø- og Fødevarerministeriet og offentlige lodsejere.
- En redegørelse for gennemførelsen af handleplanen for den forudgående 6 års periode, der gør det muligt at vurdere, i hvilket omfang Natura 2000-planen for den forudgående periode er gennemført.

Handleplanen skal være så konkret, at dens gennemførelse kan vurderes. Dog må handleplanen ikke foregribe det præcise indhold af de aftaler eller afgørelser, der træffes i forhold til den enkelte lodsejer i forbindelse med gennemførelsen af handleplanen.

De kommunale handleplaner skal i samspil med vandplanlægningen realisere Natura 2000-planen, for så vidt angår vandbehov for de naturtyper, som er direkte afhængige af et vandøkosystem. Natura 2000-planens mål om forbedret vandkvalitet i større søer, vandløb, fjorde og kystvande realiseres gennem indsatsen i vandplanlægningen, og skal ikke indgå i de kommunale Natura 2000-handleplaner.

Den enkelte kommune træffer særskilt afgørelse om, hvorvidt den kommunale Natura 2000-handleplan skal SMV-vurderes efter lovbekendtgørelse om miljøvurdering af planer og programmer nr. 1533 af 10. december 2015.

Områdebeskrivelse



Figur 2: Natura 2000-område nr. 151 Ramsø Mose. Afgrænsningen er vist med rødt. Den blå linje er grænsen mellem Lejre og Roskilde Kommune. Af Natura 2000-områdets i alt 216 hektar ligger 49 hektar i Lejre Kommune og 169 hektar i Roskilde Kommune.

Natura 2000-området Ramsø Mose har et samlet areal på 216 hektar og ligger ca. 10 km syd for Roskilde i Lejre og Roskilde Kommuner. Området blev i 1994 udpeget som Fuglebeskyttelsesområde F104 på grund af tilstedeværelsen af sortterne, som udgør områdets eneste udpegningsgrundlag. Natura 2000-området ligger på begge sider af Langvad Å. Det har en bredde på op til 500 m og en længde på 5 km (Figur 1).

I den østlige halvdel af området ligger Gadstrup Mose og Brordrup Mose, Ramsømagle Sø og den genoprettede statsejede Ramsø. I midten af området ligger lokaliteten Syv Mose. Vest for jernbanen og øst for landsbyen Kumlehuse ligger lokaliteterne Elleenge og Akselmose (Figur 2).



Figur 3: Dellokaliteter indenfor Natura 2000-området.

Udover at området er udpeget som Fuglebeskyttelsesområde på grund af tilstedeværelsen af sorterne, så er der ifølge nyere registreringer (2010-2016) ynglende rørdrum og rørhøg, samt nogle år ynglende rødrygget tornskade i området.

Endvidere yngler flere arter af lappedykkere, vandhøns, vadefugle, forskellige svømmeænder som atlingand, skeand og krikand og et bredt udvalg af småfugle. Også i botanisk henseende er området interessant, idet her findes planter, der er karakteristiske for ekstremrigkær, herunder bl.a. kødfarvet gøgeurt, blåtop, hjertegræs og tormentil.

Foruden at være Natura 2000-område indgår beskyttelsesområdet desuden i Naturklagenævnets kendelse af 30. august 2004 om fredning af Ramsødalene, og store dele af området er omfattet af naturbeskyttelseslovens generelle bestemmelser (§ 3).

Det tidligere Roskilde Amt har opført fugletårne ved Ramsømagle Sø og ved Syv Mose, og der findes adskillige trampestier i området.

Den vestlige del af området mellem Ramsø Søgård og Kumlehuse ved Roskilde-Ringsted landevej anvendes som kildeplads af HOFOR.



Syv mose i Roskilde kommune, del af Natura 2000-område nr. 151.

Sortternen

Udbredelse

Sortterner yngler i kolonier i ferskvand ved åbne våde enge med siv og star tuer samt grøfter eller andre åbenvandsområder, i overgangszonen mellem kreaturafræssede enge og moser samt i søer og moser med rigelig flydebladsvegetation.

I Europa er kolonierne typisk på 20 par eller mindre, og meget få kolonier er på mere end 50 par. Arten er en trækfugl, som overvintrer i Vestafrika.

Sortternen var tidligere mere almindelig og udbredt over det meste af landet, men er gået stærkt tilbage i 1900-tallet og forekommer i dag i ganske få områder herhjemme.

Bestandsudvikling

Formentlig ynglede flere tusinde par sortterner i landet i slutningen af 1800-tallet, men siden har arten været i vedvarende tilbagegang herhjemme. Omkring 1950 blev den danske bestand anslået til 700 par, i 1963-1965 til ca. 400 par og i 1971-1974 til 200 par. Den samlede danske bestand nåede i 1996 et foreløbigt minimum på 26-30 par. I årene efter 1996 skete en stigning i antallet, og der blev således registreret 36-41 par i 1998, 49-55 par i 1999 og 30-37 par i 2000 (Grell 1998, Pihl et al. 2003). I 2010 ynglede i alt i Danmark 38-51 par fordelt på 3 lokaliteter, alle beliggende i Jylland (Christensen & Lange 2011),

Ifølge Novana overvågningen ynglede sortternen i 2014 i Danmark med i alt 49 par i tre områder i Jylland, herunder Vejlerne, Hasbjerg Sø i Sønderjylland og Vest Stadil Fjord. Dette antal var det laveste siden 2010, og arten synes nu at være helt forsvundet fra de sidste lokaliteter på Øerne (Holm et al. 2015).

Ramsødalen var den sidste kendte ynglelokalitet for sortterne i Østdanmark. Arten fandtes tidligere i flere småsøer og moser i området, men er i de senere år kun set gøre yngleforsøg i Syv Mose, hvor arten også vides at have ynglet for mange år siden, i hvert fald i 1940'erne og sandsynligvis tidligere (Flensted 2006). I Ramsømagle Sø har sortternen ynglet et enkelt år (1994).

Bestandsstørrelsen i Natura 2000-området har været svingende, men den var i 1980'erne generelt mellem 5 og 10 par. I 1990'erne faldt bestandsstørrelsen til under 5 par. Da Ramsøen blev genskabt i 1996, gjorde 3 par yngleforsøg dér.

Seneste sikre yngleforekomst i Natura 2000-området var i Øster Syv Mose i 2004, og et muligt yngleforsøg blev gjort samme sted i 2005, men nu er arten helt forsvundet.

I dag er der langt imellem, at sortternen registreres i Natura 2000-området, og seneste observation indtastet i DOFbasen stammer fra maj-juni 2011, hvor 1-3 fouragerende fugle sås i Ramsøen og Ramsømagle Sø.

Sortternen har så vidt vides aldrig været set i Akselmosen, Elleenge m.m. vest for jernbanen, og der foreligger dermed heller ikke sikre observationer eller viden om yngleforekomster fra den del af Natura 2000 området, der ligger i Lejre kommune (Knud Flensted, pers. medd.).

Kriterier for gunstig bevaringsstatus

Gunstig bevaringsstatus for arter omfattet af Fuglebeskyttelses- og Habitatdirektivet skal generelt opnås inden for hver af Danmarks to biogeografiske regioner, dvs. den kontinentale og den atlantiske region.

Begrebet gunstig bevaringsstatus skal dog ifølge EU's vejledning til direktivets artikel 6 også anvendes på de enkelte Natura 2000-områder.

For sortterne er det en forudsætning for gunstig bevaringsstatus, at der findes uforstyrrede ynglehabitater i form af våde enge og moser eller søer med rigelig flydebladsvegetation og et stort udbud af mellemstore vandinsekter i tilgrænsende vandområder (Søgaard et al. 2005).

Om kriterier for gunstig bevaringsstatus for sortterne på lokalt niveau hedder det i Søgaard et al. (2005):

- For at bevaringsstatus skal kunne karakteriseres som gunstig inden for det enkelte fuglebeskyttelsesområde, skal antallet af ynglende sortterner være stabilt eller stigende.
- Der skal være et stabilt eller stigende antal muligheder for placering af en koloni (enge med tuer og søer med rigelig flydebladsvegetation).
- Der skal indenfor området være mindst én egnet mulighed for placering af en koloni.
- Arealet af oversvømmede enge, kanaler, kanter af vanddækkede moser og søer skal kunne understøtte det antal sortterner, som er angivet i det gældende udpegningsgrundlag, og arealet skal være stabilt eller stigende.
- Vurderet minimum areal af fourageringsområde med åbent vand er 25 hektar.
- Et område på 200 meter omkring kolonien skal være uforstyrret i perioden 15. april til 1. august.



Sortternen ses ikke længere årligt i Natura 2000 området, og det seneste sikre ynglefund blev gjort i 2004. (Foto: Nis Lundmark Jensen ©).



Egnede levesteder for sortterne i Ramsø Mose (øverst: Syv Mose, nederst: Ramsøen).



Potentielle men ikke aktuelt egnede levesteder for sorterne i Ramsøen.

Redegørelse for gennemførelse af seneste handleplan

De kommunale handleplaner for første planperiode har været gældende siden udgangen af 2012. Kommunerne har i den mellemliggende periode arbejdet for at gennemføre den indsats, der blev beskrevet i Natura 2000-handleplanen for planperioden 2010-2015m (Roskilde og Lejre kommuner 2012). Følgende tabeller viser en oversigt over de realiserede, påbegyndte og planlagte projekter inden for Natura 2000-området.

Tabel 1. Følgende projekter er finansieret via kommunernes egne midler eller DUT-midler:

	Indsats	Privatejet
Kommunerne tilsammen	<i>Indsats mod forstyrrelse</i>	<u>Planlagt:</u> <i>Etablering af forstyrrelsesfrie områder, træbevoksninger undgås, offentlig adgang styres evt.</i> <u>Realiseret eller påbegyndt:</u> <i>Ingen indsats</i>
	<i>Rydning af vegetation</i>	<u>Planlagt:</u> <i>Ca. 6 ha ny rydning og ca. 5 ha igangværende rydning, der fortsættes</i> <u>Realiseret eller påbegyndt:</u> <i>Ingen indsats</i>
	<i>Forbedring af vandforhold</i>	<u>Planlagt:</u> <i>Tilledning af rent overskudsvand fra vandforsynings brønde, vurdering af behov for regulering af fodring af gråænder</i> <u>Realiseret eller påbegyndt:</u> <i>Ingen indsats</i>
Lejre Kommune	<i>Afgræsning</i>	<u>Planlagt:</u> <i>2-8 ha ny afgræsning</i> <u>Påbegyndt:</u> <i>I Samarbejde med Roskilde Kommune, indgået i dialog med HOFOR muligheden for høslæt på kildepladsen</i>
Roskilde Kommune	<i>Afgræsning</i>	<u>Planlagt:</u> <i>Ca. 11 ha ny afgræsning</i> <u>Realiseret:</u> <i>Etablering af græsning på 1,5 ha mose og 1,5 ha ny natur (fersk eng) samt sikring af græsning på 1,5 ha fersk eng</i> <u>Påbegyndt:</u> <i>Dialog med ejerne af 2 ha fersk eng om muligheden for græsning – endnu uden resultat.</i> <i>I Samarbejde med Lejre Kommune dialog med HOFOR og en dyreholder om muligheden for høslæt på kildepladser (ca. 2 ha fersk eng, overdrev, mose)</i>

Note: I forrige Natura-2000 handleplan indgik også ønskværdige indsatser, som der endnu ikke var fundet finansiering til. Disse er anført i tabellen som en del af de planlagte indsatser. Alle ønskværdige indsatser kunne dog ikke finansieres i planperioden.

Tabel 1a. Projekter, der er igangsat i planperioden af private lodsejere og evt. faciliteret af kommunerne, herunder også MVJ-aftaler. På disse arealer vil der være græsning eller høslæt, afhængigt af, hvordan lodsejeren implementerer aftalen. Der gøres opmærksom på, at dette ikke er en udtømmende tabel, da den beror på oplysninger om hjemtagne midler fra NaturErhvervstyrelsen (nu Landbrugs- og Fiskeristyrelsen) og tilbagemeldinger fra lodsejere.

Kommunerne tilsammen	Indsats	Privatejet
	<i>Pleje af græs- og naturarealer ved f.eks. høslæt eller græsning</i>	<u>Planlagt:</u> Ca. 45 ha (Dette tal blev i sidste planperiode opgivet, inklusive arealer fra Naturstyrelsen) <u>Realiseret:</u> Se tal for realiseret areal nedenfor under de enkelte kommuner. Tallene inkluderer ikke arealer fra Naturstyrelsen.
Lejre Kommune	<i>Sikring af afgræsning ved hegning eller nyhegning</i>	<u>Realiseret:</u> 3,28 ha nyt hegn til sikring af afgræsning
	<i>Rydning af vegetation</i>	<u>Realiseret:</u> Ca. 4,6 ha granbevoksning ryddet
	<i>Pleje af græs- og naturarealer ved f.eks. høslæt eller græsning</i>	<u>Realiseret:</u> Der er søgt om plejemidler på 3,28 ha i Lejre Kommune
Roskilde Kommune	<i>Pleje af græs- og naturarealer ved f.eks. høslæt eller græsning</i>	<u>Realiseret:</u> Der er søgt om plejemidler på 8,93 ha i Roskilde Kommune

Der er ikke iværksat Life-projekter inden for Natura 2000-området.

Ud over de ovennævnte indsatser har kommunerne søgt at gennemføre Natura 2000-handleplanen gennem følgende tiltag:

Lejre Kommune:

- *Lejre Kommune har en indsatsplan/handleplan mod kæmpe-bjørneklo, der pålægger lodsejere at bekæmpe den invasive art. Lodsejere kan modtage vejledning hos kommunen.*
- *Lodsejere som har udtrykt ønske om støtte og vejledning til støtteordninger og lignende, har fået vejledning herom.*
- *Grønt Råd er blevet orienteret om forpligtigelser og aktiviteter i Natura 2000 områderne*

Roskilde Kommune:

- *Roskilde kommune har en indsatsplan/handleplan mod kæmpe-bjørneklo, der pålægger lodsejere at bekæmpe den invasive art. Roskilde Kommune har desuden en tilknyttet konsulent, som vejleder lodsejere om effektiv, økologisk bjørneklo-bekæmpelse.*
- *Kontakt med dyreholdere og visse lodsejere med henblik på at facilitere og igangsætte pleje.*

Desuden har begge kommuner i den foregående og i den kommende planperiode haft fokus på at gennemføre en række indsatser gennem anden planlægning end handleplanen. Til disse tæller indsatser i henhold til husdyrgodkendelsesloven, vandplanen (fremover vandområdeplanen) og fredningen, som videreføres i næste planperiode, og som er nærmere beskrevet i efterfølgende afsnit om "behov for indsatser".

Behov for indsatser

Natura 2000-planen for Natura 2000-område nr. 151 Ramsø Mose, beskriver de konkrete mål for indsatsen. Indsatsprogrammet og sammendrag af den statslige Natura 2000-plan kan i en senere version ses i bilag 2, mens naturtyper og arter på udpegningsgrundlag fremgår af bilag 3. På baggrund af dette har kommunen vurderet, at der er behov for nedenstående konkrete forvaltningstiltag.

Udpegningsgrundlaget for Natura 2000-område nr. 151 udgøres alene af sorterne, der ikke længere yngler i området.

Tiltagene skal overordnet set sikre sorterne uforstyrrede ynglehabitater i form af våde enge og moser eller søer med rigelig flydebladsvegetation og et stort udbud af mellemstore vandinsekter i tilgrænsende vandområder.

Artens fravær i området skyldes dog næppe uhensigtsmæssig drift eller mangel på egnede levesteder, men indsatsen vil også sikre eller forbedre livsvilkårene for en række andre arter af ynglende og rastende fugle og bevare eller genskabe områdets lysåbne plantesamfund.

Tabel 2. Behov for forvaltningstiltag for sorterne*

Forventede forvaltningstiltag og metoder		Skøn over behov:		
		Igangværende indsats	Ny indsats	Samlet behov for indsats
Egnede yngle- og fourageringsområder*	Rydning af uønsket opvækst	0 ha	Ca. 0,5 ha	Ca. 0,5 ha
	Græsning eller høslæt	5-10 ha	1-8 ha	6-18 ha

* Omfatter ikke offentlige arealer, hvor ejeren gennemfører Natura 2000-planen i egne drifts- og plejeplaner. Se bilag 1.

Desuden forventes begge kommuner at gennemføre følgende indsatser, der relaterer sig til anden planlægning end handleplanen:

Husdyrgodkendelsesloven: Reduktion af kvælstofdeposition fra luften på områdets naturtyper sker ved administration af denne lov.

Vandområdeplanen: Natura 2000-planen er koordineret med Vandplanen, der regulerer tilførslen af næringsstoffer til søer og vandløb og sikrer vandløb gode fysiske forhold og kontinuitet. Forbedringen sker ved reduktion i tilførslen af næringsstoffer og miljøfarlige stoffer samt stedvis sikring af en mere naturlig hydrologi i ådale. Dermed vil Vandplanen bidrage til at forbedre tilstanden i de vandafhængige habitatnaturtyper og i levesteder for de arter, der er tilknyttet vand, herunder også sorterne.

Fredningen: Ca. 300 hektar af Ramsødalen, herunder også langt den overvejende del af Natura 2000 området, er omfattet af en fredning. Fredningen har til formål at bevare og forbedre de landskabelige værdier, f.eks. ved naturpleje og dermed forbedre området som levested for et varieret dyre- og planteliv. Fredningen skal desuden sikre offentlig adgang under hensyntagen til naturen.

Ved fredningen er det bestemt, at arealer indenfor en nærmere fastsat grænse omkring dalen ikke må sprøjtes, opdyrkes eller gødskes men skal ligge hen som naturområder, dog med græsning eller høslæt. Sådanne foranstaltninger vil også bidrage til at genskabe og bevare sortternens livsvilkår i Ramsødalen.

Indsatser fordelt på aktør

Den eneste områdespecifikke retningslinje i Natura 2000-planen er følgende:

- Tilstanden af levestederne for sorterne forbedres, således at de kortlagte levesteder får en god naturtilstand i overensstemmelse med artens krav til ynglelokalitet.

Naturstyrelsen varetager indsatsen på egne arealer, dvs. Ramsøen inklusive de umiddelbart tilstødende randarealer (12 ha). For de øvrige arealer afgrænses Lejre og Roskilde kommuners indsats som handleplansmyndighed af kommunegrænsen.

Det kan både være handleplanmyndighederne og offentlige lodsejere, der skal følge op på disse retningslinjer. Derfor angiver tabel 3 den aftalte opgavefordeling mellem handleplanmyndighederne og de offentlige lodsejere i Natura 2000-området.

Tabel 3 omfatter både private og offentlige arealer (inklusive de offentlige arealer, hvor lodsejeren selv udarbejder drifts- og plejeplan).

Tabel 3. Fordeling af opgaver mellem handleplanmyndighed og offentlige lodsejere

Indsats		Handleplanmyndighed		Offentlig lodsejer	Total
		Lejre Kommune	Roskilde Kommune	Naturstyrelsen	
Udvidelse af levesteder for arter	Rydning af uønsket opvækst	0 ha	Ca. 0,5 ha	0 ha	Ca. 0,5 ha
	Græsning eller høslæt	1-8 ha	4-10 ha	6 ha (eksisterende)	11-24 ha

Prioritering af den forventede indsats

Natura 2000-planerne 2016-2021 har fokus på:

- Sikring af naturpleje.
- Færdiggørelse og sikring af indsats fra planperioden 2009-2015.
- Sammenhæng i naturen.
- Levesteder for ynglefugle og bekæmpelse af invasive arter.

Overordnet set synes de kriterier for gunstig bevaringsstatus, som vedrører levestedets beskaffenhed, at være opfyldt i Ramsø Mose, om end det samlede areal af åben vandflade, der aktuelt udgør ca. 21 hektar indenfor Natura 2000 området, er en anelse under de anbefalede ca. 25 hektar jf. Søgaard et al. (2005).

Med den nuværende plejeindsats i Ramsødalen og artens markante tilbagegang generelt herhjemme taget i betragtning, skyldes artens retræte fra Natura 2000 området med meget stor sandsynlighed ikke mangel på egnede levesteder.

De igangværende og planlagte plejetiltag vil dog givetvis fastholde muligheden for, at sortterner, der fortsat med års mellemrum observeres i området, kan vende tilbage til Natura 2000-området som ynglefugl. Samtidig vil indsatsen forbedre livsvilkårene for en lang række andre arter af ynglende og rastende vandfugle med tilknytning til lysåbne og fugtige naturtyper, som yngler og raster i området, herunder også arter som rørdrum og rørhøg, der begge er omfattet af Fuglebeskyttelsesdirektivets Bilag 1.

Prioriteringen af den forventede forvaltningsindsats i planperioden skal ske på baggrund af opgørelsen af behovet for konkrete forvaltningstiltag (se tabel 2). Den nedenstående prioritering vil således afspejle den forventede tidsfølge af indsatsen i forbindelse med de konkrete forvaltningstiltag.

I Natura 2000-område nr. 151 Ramsø Mose vil der i planperioden 2016-2021 være fokus på græsning og rydning af arealer med sårbar natur og natur, der kan understøtte bestanden af sortterne.

Dette tæller primært arealer med længst græsningskontinuitet og områder for tidligere yngleforekomster af sortterne. Størst prioritet har arealerne omkring områdets større søer, og det skal tilstræbes at etablere/fortsætte afgræsning og/eller høslæt på arealerne indenfor grænserne af del af fredningsområdet, der er defineret som "naturområdet". I tilfælde af knaphed på græssende dyr, prioriteres græsning på arealer med længst kontinuitet og/eller arealer, der ligger i områder med tidligere yngleforekomster af sortterne.

Af hensyn til udviklingen af engsump, er det vigtigt, at der ikke opsættes hegn mellem engen og søen. Derfor skal mængden af hegn minimeres, dvs. at græsning med færre men større indhegninger, hvor dyrene kan græsse helt ned til søbredden og langs kanaler, åløb m.m. skal tilstræbes, hvor dette er muligt.

Det er vigtigt at sikre et hårdt græsningstryk i sensommeren/efteråret, idet der herved skabes de bedste forhold for sortterne og de øvrige eng- og sumpfugle, der indfinder sig for at yngle i det efterfølgende forår.

Dernæst vil der med hensyn til græsning prioriteres øvrige arealer med eksisterende græsning og afslutningsvis vil rydninger og etablering af nye græsninger i øvrige områder iværksættes.

Forventede initiativer og plan for interessentinddragelse

Det er *Lejre og Roskilde kommuners* hensigt at planlægge og udføre projekterne som vist i tabel 4, og i den forbindelse tager kommunerne en række initiativer for at inddrage lodsejere og andre interessenter i projekterne.

Tabel 4 viser kommunernes plan for interessentinddragelse, men der kan ske ændringer hvis det ønskes af lodsejerne, eller hvis andre forhold taler for det.

Tabel 4. Forventet plan for interessentinddragelse

Projekt navn	Initiativ	Tidsplan	Kommune
<i>Lodsejer inddragelse</i>	<i>Udsendelse af breve til alle lodsejere med orientering om kommunens aktiviteter samt tilbud om at bidrage til både indsatser og inddragelse.</i>	<i>Hele planperioden</i>	<i>Lejre Kommune</i>
<i>Orientering af Grønne Råd om projektstatus</i>	<i>Roskilde Kommuneafholder møder 2-4 gange årligt Lejre Kommune afholder 4 møder årligt, og vil ligeledes holde det Grønne råd orienteret</i>	<i>Hele planperioden</i>	<i>Lejre og Roskilde Kommune</i>
<i>Bekæmpelse af invasive arter</i>	<i>Kommunerne vil fortsætte indsatsen gennem deres indsatsplan/handleplan mod kæmpe-bjørneklo</i>	<i>Hele planperioden</i>	<i>Lejre og Roskilde Kommune</i>
<i>Markvandring</i>	<i>Inddragelse af lodsejere ved gennemgang af arealer og udveksling af forslag til naturforbedrende tiltag og andre relevante problemstillinger</i>	<i>2018-2019</i>	<i>Lejre og Roskilde Kommune</i>
<i>Græsningsaftaler</i>	<i>Kommunerne vil forsætte med at tage initiativ til nye græsningsaftaler.</i>	<i>2019 efterår</i>	<i>Lejre og Roskilde Kommune</i>

Projekterne gennemføres i videst muligt omfang ved frivillige aftaler, og derfor er det i mange tilfælde ikke på nuværende tidspunkt muligt at beskrive hvornår projekterne fysisk bliver udført. Kommunerne vil i hvert enkelt tilfælde sørge for, at relevante interessenter bliver inddraget.

Referencer

- Christensen, J. S. & P. Lange (red.) 2011: Fugleåret 2010. – Dansk Ornitologisk Forening.
- Flensted, k. 2006. Ynglende og rastende fugle i Ramsødalen. – Rapport til Roskilde Kommune.
- Grell, M. B. 1998. Fuglenes Danmark. – Dansk Ornitologisk Forening.
- Holm, T.E., Clausen, P., Nielsen, R.D., Petersen, I.K., Laursen, K., Bregnballe, T., Mikkelsen, P., Bladt, J., Kotzerka, J. & Søgaard, B. 2015. Fugle 2014. NOVANA. Aarhus Universitet, DCE – Nationalt Center for Miljø og Energi, 106 s. - Videnskabelig rapport fra DCE - Nationalt Center for Miljø og Energi nr. 169
<http://dce2.au.dk/pub/SR169.pdf>
- Pihl, S., Clausen, P., Laursen, K., Madsen, J. & Bregnballe, T. 2003: Bevaringsstatus for fuglearter omfattet af EF-fuglebeskyttelsesdirektivet. - Danmarks Miljøundersøgelser, Faglig rapport fra DMU.
- Roskilde og Lejre kommuner 2012: Forslag til Natura 2000-handleplan Ramsø Mose, natura 2000-område nr. 151, Fuglebeskyttelsesområde F104.
- Søgaard, B., Skov, F., Ejrnæs, R., Nielsen, K.E, Pihl, S., Clausen, P., Laursen, K., Bregnballe, T., Madsen, J, Baatrup-Pedersen, A., Søndergaard, M., Lauridsen, T.L., Møller, P.F., Riis-Nielsen, T., Buttenschøn, R.M., Fredshavn, J., Aude, E. & Nygaard, B. 2005: Kriterier for gunstig bevaringsstatus. Naturtyper og arter omfattet af EF-habitatdirektivet & fugle omfattet af EF fuglebeskyttelsesdirektivet. 3. udgave. Danmarks Miljøundersøgelser. 462 s. - Faglig rapport fra DMU, nr. 457. <http://faglige-rapporter.dmu.dk>

Bilag 1: Resumé af offentlige lodsejeres drifts- og plejeplaner

Naturstyrelsen varetager indsatsen på egne arealer, dvs. Ramsøen inklusive de umiddelbart tilstødende randarealer (12 ha).

Naturstyrelsen laver ikke plejeplan for området. Dette begrundes i, at omfanget af deres aktiviteter i området er meget små, og dels fordi der ingen naturtyper er udpeget på Naturstyrelsens areal og slutteligt fordi udpegningsarten, Sortternen, ikke er set der i mange år.

Derudover mener Naturstyrelsen, at de lever op til kravet om, at området's økologiske integritet sikres i form af en for levestederne hensigtsmæssig drift/pleje ved at fastholde deres kreaturgræsning, der har foregået i mange år, og som fortsættes uændret i fremtiden.

Derudover fastholder de deres foldafgrænsning mv., så publikum fortsat ledes bort fra søen ad stien.

Bilag 2: Indsatsprogram og sammendrag af den statslige Natura 2000-plan

Natura 2000-plan for Ramsø Mose (nr. 151). Natura 2000-planen skal sikre naturtilstanden for områdets udpegede arter og naturtyper og bidrage til opnåelse af gunstig bevaringsstatus. Der er foretaget tilstandsvurdering af levesteder, og der fastlægges målsætninger og indsatser for arten.

I indsatsprogrammet for Natura 2000-planen 2016-2021 for Ramsø Mose Natura 2000-område nr. 151 angives følgende områdespecifikke retningslinje for området:

- Tilstanden af levestederne for sortterne forbedres, således at de kortlagte levesteder får en god naturtilstand i overensstemmelse med arternes krav til ynglelokalitet.

Desuden gælder der ligesom for alle andre Natura 2000-områder følgende generelle retningslinjer:

1. Myndighederne tager i deres administration af lovgivningen og deres forvaltning udgangspunkt i målsætningen for det enkelte Natura 2000-område og sikrer dermed en grundlæggende beskyttelse af udpegningsgrundlaget.
2. Der arbejdes for at sikre egnede levesteder for områdets art.
3. Der arbejdes på at opnå størst mulig naturmæssig robusthed og sammenhæng i områdets natur ved at sikre større driftsenheder af lysåbne naturtyper.
4. Hydrologiprojekter finansieret via landdistriktsprogrammet, igangsatte Life-projekter og udvidelse/sikring af levesteder fra Natura 2000-planen 2010-15 afsluttes.
5. Indsatser gennemført i 1. planperiode vedligeholdes, f.eks. ved genrydning af arealer, hvor der tidligere har været gennemført en Natura 2000-indsats.

Bilag 3: Naturtyper og arter på udpegningsgrundlag

Udpegningsgrundlag for Natura 2000-område bestående af fuglebeskyttelsesområde F104

Fugle på udpegningsgrundlaget.

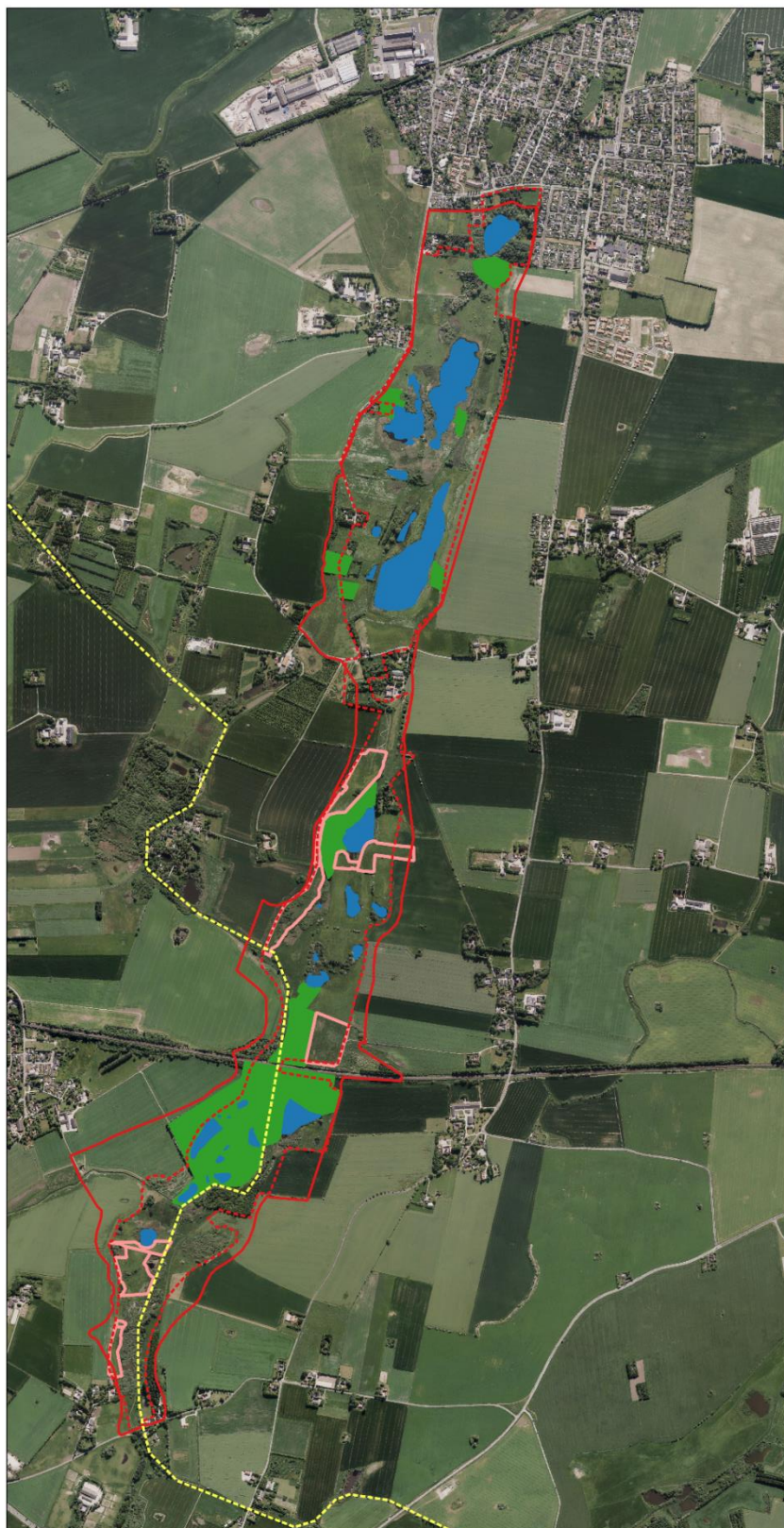
Ynglefugle:

Sortterne *Chlidonias niger*

Trækfugle:

Der indgår ingen trækfugle i udpegningsgrundlaget.

Bilag 4: Kort over Ramsø Mose









Bilag 4: Kort over Ramsø Mose

Udarbejdet:
ANST

Dato:
12.08.2016

Skala:
1:15.000

Tegnforklaring

-  Kommunegrænse
 -  SPA Ramsø Mose
 -  Naturområde
 -  Eksisterende levesteder_miljøtilsagn - øvrige typer (MVJ)
 -  Eksisterende levesteder_søer
 -  Potentielle levesteder sorterne Ramsødal2016
- DDOland2014

