

w y d a n i e s p e c j a l n e
s p e c i a l e d i t i o n

cenne, bezcenne/ utracone

*valuable, priceless/
lost*

KATALOG **utraconych** **dzieł sztuki** *Catalogue of Losses*



O ś r o d e k O c h r o n y Z b i o r ó w P u b l i c z n y c h
W a r s z a w a 2 0 0 4

cenne, bezcenne/utracone
wydanie specjalne

Katalog utraconych dzieł sztuki **(wybór do roku 2004)**

wydano na zlecenie Ośrodka Ochrony Zbiorów Publicznych

Redakcja:

Ośrodek Ochrony Zbiorów Publicznych
Al. Ujazdowskie 6, 00-461 Warszawa
tel./fax (0-22) 621 04 45, tel. (0-22) 628 22 85

Koncepcja i opracowanie redakcyjne:

Barbara Kobielska

Opracowanie graficzne i DTP:

Monika Karvázy

Opracowanie katalogu:

Monika Barwik, Maria Romanowska-Zadrożna

Tłumaczenia:

Marzenna Rączkowska

Korekta:

Krystyna Juriewicz

Wydawca:

Stowarzyszenie Artystyczne Sztuka
00-952 Warszawa, ul. Mostowa 4 lok. 2
tel./fax: (0-22) 831-62-56

ISSN 1428-6467



Warszawa 2004

Spis treści

4

Piotr Ogrodzki

Krajowy wykaz zabytków skradzionych
lub wywiezionych za granicę niezgodnie
z prawem

6

Katalog strat

Najbardziej poszukiwane



8

Katalog strat

Malarstwo,

grafika,

rysunek

BIBLIOTEKA PUBLICZNA
1907
MIĘDZYST. WARSZAWA

czytelnia
SZTUKI

szk. 74478

19

Katalog strat

Rzeźba

27

Katalog strat

Rzemiosło

35

Maria Romanowska-Zadrożna

Straty wojenne

– rejestracja zabytków ruchomych

36

Katalog strat wojennych

39

Indeksy

Contents

4

Piotr Ogrodzki

The National Register of Historic Objects
Which Were Stolen or Fell Prey
to Illicit Trafficking.

6

Catalogue of Losses

Most Urgently Searched

8

Catalogue of Losses

Painting,

graphic art,

drawing

19

Catalogue of Losses

Sculpture

27

Catalogue of Losses

Handicraft

35

Maria Romanowska-Zadrożna

Wartime Losses

Registration of Movable Historic Objects

36

Catalogue of Wartime Losses

39

Index

Nr 5 (23) październik 2000 1200 1200 0007
**cenne, bezcenne/
utracone**
*valuable, priceless /
lost*



POSZUKIWANY

OPRACOWANIE: OŚRODEK OCHRONY ZBIORÓW PUBLICZNYCH

Nr 4 (34) sierpień 2002 1200 1200 0007
**cenne, bezcenne/
utracone**
*valuable, priceless /
lost*



OŚRODEK OCHRONY
ZBIORÓW PUBLICZNYCH
PROSZĘ O POMOC
W ODWALENIU
SBRADZONYCH
DZIEŁ SZTUKI

OPRACOWANIE: OŚRODEK OCHRONY ZBIORÓW PUBLICZNYCH

Nr 5 (35) październik 2002 1200 1200 0007
**cenne, bezcenne/
utracone**
*valuable, priceless /
lost*



POSZUKIWANY

OPRACOWANIE: OŚRODEK OCHRONY ZBIORÓW PUBLICZNYCH

Nr 6 (36) grudzień 2002 1200 1200 0007
**cenne, bezcenne/
utracone**
*valuable, priceless /
lost*



**KRADZIEŻ
W MUZEUM**

OPRACOWANIE: OŚRODEK OCHRONY ZBIORÓW PUBLICZNYCH

Krajowy wykaz zabytków skradzionych lub wywiezionych za granicę niezgodnie z prawem

Jednym z narzędzi niezbędnych do prowadzenia poszukiwań i identyfikacji utraconych zabytków są specjalistyczne bazy danych. Trudno sobie bez nich wyobrazić skuteczne działanie nie tylko policji, ale i służb celnych czy straży granicznej. Dostęp do informacji o poszukiwanych zabytkach ważny jest dla antykwariuszy i domów aukcyjnych, ma również istotne znaczenie prewencyjne oraz przyczynia się do zwiększenia wiarygodności ich jako podmiotów obrotu gospodarczego. W większości krajów europejskich funkcjonują już narodowe katalogi zawierające informacje o poszukiwanych dobrach kultury. Najcenniejsze utracone dzieła sztuki zgłaszane są przez policje poszczególnych krajów i ujmo- wane w bazie danych Międzynarodowej Organizacji Policji Kryminalnej (INTERPOL). Jednak największą bazę danych utraconych zabytków posiada powstała w 1991 r. prywatna instytucja Art Loss Register, do której każdy uszkodzony może zgłosić swoje straty.

Zgodnie z ustawą o *ochronie zabytków i opiece nad zabytkami* obowiązującą od jesieni 2003 r., Generalny Konserwator Zabytków prowadzi *krajowy wykaz zabytków skradzionych lub wywiezionych za granicę niezgodnie z prawem* (art. 23) w formie zbioru kart informacyjnych. Od września 2004 r. decyzją Ministra Kultury prowadzenie tego wykazu zostało powierzone Ośrodkowi Ochrony Zbiorów Publicznych.

Polska baza danych skradzionych zabytków nie będzie jednak tworzona od podstaw, bowiem istnieje już wiele lat. Od 1986 r. czyli początku działalności Ośrodka Ochrony Zbiorów Pu-

blicznych, jednym z głównych jego działań było tworzenie centralnego katalogu skradzionych i zaginionych dóbr kultury. Przeprowadzona w ciągu roku kwerenda objęła wszystkie polskie muzea i uwzględniła straty powstałe w wyniku kradzieży i zaginięć po roku 1970.

Od 1990 r. do katalogu wprowadzano na bieżąco straty jakie ponosiły w kolejnych latach obiekty sakralne, biblioteki, prywatni kolekcjonerzy i inne instytucje.

Obecnie katalog strat zawiera 7120 kart (w tej liczbie jest 4700 kart ze zdjęciami poszukiwanych zabytków). Z roku na rok rośnie liczba wpisywanych kart. W roku 2003 wpisano ich około 1000. W zestawieniu z rocznymi stratami jest to tylko około 40% utraconych zabytków. Jedynie tyle danych zostało przekazanych przez policję, osoby i instytucje uszkodzone do Ośrodka Ochrony Zbiorów Publicznych.

Od 1992 r. katalog prowadzony jest w formie komputerowej bazy danych.

Na podstawie danych zawartych w katalogu można nie tylko ustalić jakie zabytki są utracone i poszukiwane. Można również wskazać strukturę zagrożonych obiektów i osób, a co za tym idzie koncentrować działania prewencyjne na najbardziej zagrożonych. Do takich należą przede wszystkim prywatni kolekcjonerzy i zbieracze (38%) oraz obiekty sakralne wszystkich związków wyznaniowych (32%). Straty stanowią jakie ponoszą w wyniku kradzieży te dwie kategorie właścicieli zabytków stanowią prawie 70% zawartości katalogu.

Wśród utraconych zabytków dominuje malarstwo – 2480 obrazów i rzeźba – 1222. W zasobach katalogu znajduje się 99 obrazów Juliusza,

Wojciecha i Jerzego Kossaków, po 9 obrazów Jacka Malczewskiego i Czesława Wasilewskiego, 7 Wojciecha Weissa, 6 Teodora Axentowicza, po 5 Józefa Mehoffera i Jerzego Dudy-Gracza. Poważny odsetek strat stanowią dzieła sztuki złotniczej – 502 przedmioty. Wśród nich znaczącą liczbę stanowią zabytki sakralne – kielichy, monstrancje, relikwiarze, świeczniki. W katalogu znajduje się również 365 starodruków i map, 118 zegarów, przyrządów optycznych i nawigacyjnych, 28 elementów architektonicznych. To oczywiście tylko wybrane przykłady zawartości bazy danych. Wszystkie zabytki znajdują się w 20 grupach tematycznych.

Na kilka problemów związanych z dotychczasowym prowadzeniem katalogu skradzionych i zaginionych dóbr kultury chciałbym zwrócić szczególną uwagę. Pierwszy to ograniczony z zewnątrz dostęp do bazy danych. Dotyczyło to przede wszystkim korzystania z zawartości katalogu przez instytucje takie jak policja czy służby celne i graniczne. Przez pewien okres, dopóki w Komendzie Głównej Policji pracował specjalny funkcjonariusz do spraw zwalczania przestępczości przeciwko dobrom kultury, kopia katalogu była przekazywana policji co tydzień. Z czasem z tej formy systematycznego dostępu do danych zrezygnowano. Obecnie, na życzenie różnych instytucji (policja, prokuratura, muzea, domy aukcyjne), w Ośrodku Ochrony Zbiorów Publicznych przeprowadza się sprawdzenia porównawcze zabytków, co do których proweniencji istnieją wątpliwości. W roku 2003 dokonano 1439 takich sprawdzeń.

Poważnym problemem utrudniającym prowadzenie bazy danych jest

również nieprzesyłanie wszystkich posiadanych informacji o stratach. Jak obliczyliśmy bywały lata, że otrzymywaliśmy tylko dane o około 20% skradzionych zabytków. Jakie są tego konsekwencje w praktyce, nie muszę raczej tłumaczyć. Jeszcze gorsza sytuacja występuje w przypadku przesyłania informacji o odnalezionych dziełach sztuki. Te dane są już nadsyłane naprawdę sporadycznie. Przykro to mówić, ale częściej dowiadujemy się o nich z prasy, niż z oficjalnych zawiadomień. Doprowadziło to już kilkakrotnie do sytuacji, w których alarmowaliśmy policję o pojawieniu się w sprzedaży skradzionego dzieła sztuki, po czym po zatrzymaniu okazywało się, że sprzedawał go właściciel, który zdążył już odzyskać utracony wcześniej obiekt.

Mam nadzieję, że ta niekorzystna sytuacja obecnie zmieni się radykalnie. Do przekazywania informacji dotyczących skradzionych czy nielegalnie wywiezionych zabytków odnoszą się wprost zapisy art. 23 ustawy o *ochronie zabytków i opiece nad zabytkami*. Na jego podstawie wojewódzcy konserwatorzy zabytków, organy Policji, Straży Granicznej i administracji celnej, zobowiązani są niezwłocznie przekazywać informacje o zabytku skradzionym lub wywiezionym za granicę niezgodnie z prawem w celu ujęcia w wykazie.

Ostatnim poważnym mankamentem dotychczasowej bazy danych jest bardzo słaba dokumentacja opisowa i fotograficzna utraconych dzieł sztuki. To czym dysponują właściciele zabytków jest w wielu przypadkach niewystarczające. Najgorsza sytuacja jest w przypadku prywatnych kolekcjonerów, od których otrzymujemy często jako dokumentację fotograficzną zdjęcia rodzinne, na których poszukiwane dzieła sztuki stanowią tylko niewielkie fragmenty fotografii.

Również niekompletną dokumentację otrzymujemy z obiektów sakralnych. Dotyczy to w szczególności sytuacji, w których kradzione są niewielkie detale architektoniczne z wystrojów ołtarzy czy ambon, a posiadane

fotografie obejmują całe, nierzadko bardzo duże obiekty.

Dobra dokumentacja fotograficzna, umożliwiająca precyzyjną i jednoznaczoną identyfikację skradzionych zabytków przekazywana jest najczęściej przez służby ochrony zabytków – wtedy gdy obiekt był wpisany do rejestru zabytków, bądź, gdy uszkodzonymi są muzea.

Poszukiwania utraconych zabytków w oparciu o dane z prowadzonego przez nas katalogu prowadziliśmy przez wiele lat również w innych formach. Przez 7 lat Ministerstwo Kultury finansowało wydawanie dwumiesięcznika *Cenne, bezcenne, utracone*. Publikowaliśmy w nim przede wszystkim informacje o bieżących stratach i poszukiwanych dziełach sztuki. Pismo było wysyłane bezpłatnie do wszystkich antykwariarzy i domów aukcyjnych. Miało znakomite oddziaływanie prewencyjne, bowiem antykwariusze już nie mogli zaistnieć się niewiedzą, że dzieło sztuki, którym handluje pochodzi z przestępstwa. Dzięki temu pismu odzyskaliśmy również wiele skradzionych zabytków.

Najważniejszą jednak zmianą związaną z prowadzeniem katalogu strat w myśl przepisów ustawy o *ochronie i opiece nad zabytkami* jest jednak przystąpienie do wykonania zupełnie nowego oprogramowania dotychczasowej bazy danych. Dane znajdować się będą poza Ośrodkiem, u dostawcy usług internetowych sprawdzonego przez Agencję Bezpieczeństwa Wewnętrznego. Takie jej usytuowanie zapewni nieograniczony dostęp do programu z każdego miejsca, z którego tylko będzie dostęp do Internetu. Krajowy wykaz będzie dostępny w dwóch wersjach językowych – polskiej i angielskiej (tylko dane słownikowe, bez pól opisu).

Zakładamy również kilka poziomów dostępu do bazy danych. Na każdym poziomie będzie inny zakres możliwych do uzyskania informacji. Najszerszy będzie miała policja, a także służby celne i graniczne w stosunku do nielegalnie wywożonych zabytków. Każdy użytkownik będzie reje-

strowany. Zakładamy również, że wprowadzanie danych do części katalogu zawierającego dane o skradzionych zabytkach będzie odbywało się tylko przez pracowników Ośrodka. Chcemy w ten sposób uniknąć pomyłek związanych z wprowadzaniem danych, np. błędnego nazewnictwa przedmiotów, błędów w opisanych i innych elementach związanych z danymi o utraconych dziełach sztuki. Skutki błędnych wpisów odbiłyby się bardzo niekorzystnie na praktycznym funkcjonowaniu bazy danych. Druga część katalogu, związana z rejestracją nielegalnie wywożonych zabytków wypełniana byłaby przez funkcjonariuszy straży granicznej i służb celnych.

Po zarejestrowaniu się każdy użytkownik miałby dostęp do podstawowych danych dotyczących skradzionych i poszukiwanych zabytków (bez żadnych informacji dotyczących danych osobowych). Liczymy, że w tej grupie korzystających z zasobów katalogu znajdzie się liczne grono antykwariarzy i przedstawicieli domów aukcyjnych. Udostępnione im będą tylko te karty obiektów, których zawartość daje szansę na pozytywną identyfikację. Nie widzimy sensu powszechnego udostępniania kart poszukiwanych zabytków, na podstawie których nie będzie można przeprowadzić skutecznej identyfikacji. To zastrzeżenie nie dotyczy oczywiście organów ścigania, służb celnych czy straży granicznej, które to instytucje powinny mieć dostęp do wszystkich danych.

Prace nad opisywanymi zmianami już się rozpoczęły. Zgodnie z przyjętym harmonogramem powinny się zakończyć do końca pierwszego kwartału 2005 r. Na stronach Ośrodka Ochrony Zbiorów Publicznych (www.icons.pl) można będzie znaleźć informacje o stanie zaawansowania prac nad krajowym wykazem skradzionych lub wywiezionych niezgodnie z prawem zabytków. Jestem przekonany, że udostępnienie wszystkim zainteresowanym tego specjalistycznego narzędzia stworzy nowe możliwości w zwalczaniu przestępczości przeciwko dobrom kultury.

najbardziej poszukiwane



1



2



3



4



5



6

1. AUTOR NIEZNANY
Madonna Apokaliptyczna
XVI w. i XVII w. Tempera,
deska, 123 x 90 cm. Kradzież
8 października 2002 r. z kościoła
w Daniszewie **Kat. PA-2120**

2. MONSTRANCJA,
złotnik SAMUEL GREWE
1723 r. Srebro złoczone, waga
ok. 7 kg. Kradzież w październi-
ku 1980 r z Muzeum Klasztor-
nego w Świętej Lipce **Kat. RH-5**

3. CRANACH Lukas St.
(lub warsztat)
Madonna z Dzieciątkiem
1530 r. Deska, 60 x 40 cm.
Kradzież 18 października 1995 r.
z kościoła w Sulmierzycach
Kat. PA-528

4. WILDT Adolfo
Portret Johanna Larassa
XIX w. Marmur, 130 x 110 x 50 cm

Na płycie napisy: – wzdłuż
górnjej krawędzi LARASS,
– wzdłuż dolnej DEM MISTER
DER GARTENBAUKUNST
DOEHLAU. OSPR. 1879-1893.
Sygnowana: A. WILDT. Kradzież
ok. 3 listopada 2001 r. z parku
dworskiego w Dylewie

5. MONET Claude
Wybrzeże w Pourville
1882 r. Olej, płótno,
60 x 73 cm. Kradzież 19 wrze-
śnia 2000 r. z Muzeum Naro-
dowego w Poznaniu
Kat. PA-1536

6. AUTOR NIEZNANY
Matka Boża Rudecka
Ikon, XVI w. Deska, 137 x 106 cm.
Kradzież 18 października 1992 r.
z kościoła w Jasieniu
Kat. PA-222

1. AUTHOR UNKNOWN
Apocalyptic Madonna
16th cent and 17th cent.
Tempera, board, 123 x 90 cm. Theft
on 8 October 2002 from the church
in Daniszewo **Cat. PA-2120**

2. Monstrance, goldsmith
SAMUEL GREWE
1723. Gilded silver, Wight c. 7 kg.
Theft in October 1980 from the
Monastery Museum in Święta
Lipka **Cat. RH-5**

3. CRANACH Lukas the Elder
(or workshop)
Madonna and Child
1530. Board, 60 x 40 cm. Theft
18 October 1995 from the church
in Sulmierzyce **Cat. PA-528**

4. WILDT Adolfo
Portrait of Johann Larass
19th cent. Marble, 130 x 110 x 50 cm

On the slab an inscription: - along
the upper edge LARASS, - along
the lower edge DEM MISTER DER
GARTENBAUKUNST DOEHLAU.
OSP 1879-1893. Signed: A. WILDT.
Theft around 3 November 2001
from the manor park in Dylewo
Cat. PC- 800

5. MONET Claude
Sea-shore in Pourville
1882. Oil, canvas, 60 x 73 cm.
Theft on 19 September 2000
from the exhibition at the
National Museum in Poznań.
Cat. PA-1536

6. AUTHOR UNKNOWN
The Madonna from Ruda
Icon, 16th cent. Board, 137 x 106 cm.
Theft on 18 October 1992
from the church in Jasień
Cat. PA-222



7b



7a



7



7c



7d



8



9



10

7. WARSZTAT ŚLĄSKI (?)
Tryptyk św. Anny Samotrzec,
 ok. 1510 r., składający się
 z rzeźby św. Anna Samotrzec,
 dwóch dwustronnie malowanych
 skrzydeł z przedstawieniami:
 a. **św. Maria Magdalena**
 (awers skrzydła lewego)
 b. **św. Wawrzyniec**
 (rewers skrzydła lewego)
 c. **św. Jadwiga**
 (awers skrzydła prawego)
 d. **św. Szczepan**
 (rewers skrzydła prawego).
 Wymiary: rzeźba św. Anny
 Samotrzec wys. 80 cm,
 szer. 20 cm; skrzydła wys.
 ok. 110 cm, dług. 38 cm.
 Kradzież 17-19 sierpnia 1997 r.
 z kościoła w Zacharzowicach
Kat. PC-310

8. BRUEGHEL (BRUEGEL) Pieter St.
Kobieta przenosząca żar
 1551 r. Olej, deska. Kradzież
 w kwietniu 1974 r. z Muzeum Na-
 rodowego w Gdańsku **Kat. PA-52**

9. KOPERNIK Mikołaj
**Pierwodruk dzieła Nicolai Coper-
 nici Torinensis / De revolutionibus
 orbium coelestium, / Libri VI [...]/
 Norimbergae apud Joh. Petreium
 / Anno M. D. XLIII, 1543 r.** Na
 skradzionym egzemplarzu odbity
 był ekslibris (sygnatura?) króla
 Zygmunta Augusta. Kradzież 24
 listopada 1998 r., z Biblioteki
 PAN w Krakowie **Kat. RR-306**

10. RUBENS P. P. (pracownia)
Zdjęcie z krzyża, ok. 1620 r.
 Płótno, 320 x 212 cm. Utraco-
 ny z kościoła w Kaliszu w wy-
 niku pożaru 14 grudnia 1973 r.
Kat. PA-506

7. SILESIAN WORKSHOP (?)
Tryptych of St Anne and Three
C. 1510, consisting of the
sculpture of St. Anne and
Three, two wings painted on
both sides with the figures of:
 a. **St. Mary Magdalene**
 (obverse of the left wing)
 b. **St. Laurence**
 (reverse of the left wing)
 c. **St. Hedwig**
 (obverse of the right wing)
 d. **St. Stephen**
 (reverse of the right wing)
Measurements: the sculpture
of St. Anne and Three:
 height. 80 cm, width 20 cm;
Wings: height c. 110 cm,
 length 38 cm.
 Theft on 17-19 August 1997,
 from the church in Zacharzowice
Cat. PC-310

8. BRUEGHEL (BRUEGEL) Pieter the Elder
Woman Carrying Glowing Embers
 1551. Oil, Board. Theft in April
 1974 from the National Museum
 in Gdańsk **Cat. PA-52**

9. COPERNICUS NICOLAUS
 First edition of the work *Nicolai
 Copernici Torinensis / De revolutionibus
 orbium coelestium, / Libri VI [...]/
 Norimbergae apud Joh. Petreium /
 Anno M. D. XLIII*
 1543. On the stolen book there was a
 print of the book-plate (number) of King
 Sigismundus Augustus. Theft on 24
 October, from the Polish Academy of
 Sciences Library in Cracow
Kat. RR-306

10. RUBENS P.P. (workshop)
The Taking Down from the Cross
 C. 1620. Canvas, 320 x 212 cm
 Lost from the church in Kalisz as
 result of the fire on 14 December 1973
Cat. PA-506



11



12



13



14



15



16



19



20

11. BASELEER R.
Modlący się żebrak
Olej, płótno, 67,5 x 54 cm
Kat. PA-2193

16. KOKULAR A. (?)
Portret młodego kapłana
2. ćw. XIX w.
Olej, płótno, 80 x 64 cm
Kat. PA-2403

11. BASELEER R.
A Praying Beggar
Oil, canvas, 67,5 x 54 cm
Kat. PA-2193

16. KOKULAR A. (?)
Portrait of a Young Priest
2nd quarter of the 19th cent.
Oil, canvas, 80 x 64 cm
Kat. PA-2403

12. AUTOR NIEZNANY
Portret siwego mężczyzny
Olej, płótno, 30 x 25 cm
Kat. PA-2368

17. KARPIŃSKI (?)
Portret mężczyzny
1935 r. Olej, płótno, 70 x 50 cm
Kat. PA-2323

12. AUTHOR UNKNOWN
Portrait of a Grey Man
Oil, canvas, 30 x 25 cm
Kat. PA-2368

17. KARPIŃSKI (?)
Portrait of a Man
1935. Oil, canvas, 70 x 50 cm
Kat. PA-2323

13. SOKOŁOWSKI
Autoportret
50 x 40 cm
Kat. PA-2374

18. GRAŻDANKO (?)
Portret mężczyzny
1873 r. Olej, płótno, 70 x 50 cm
Kat. PA-2326

13. SOKOŁOWSKI
Self-portrait
50 x 40 cm
Kat. PA-2374

18. GRAŻDANKO (?)
Portrait of a Man
1873. Oil, canvas, 70 x 50 cm
Kat. PA-2326

14. AUTOR NIEZNANY
Bawarczyk
Pocz. XX w. Olej, płótno, 51 x 41 cm
Kat. PA-2530

19. AUTOR NIEZNANY
Młoda kobieta w czerni
XIX w. Olej, płótno.
Kat. PA-2205

14. AUTHOR UNKNOWN
A Bavarian
Early 20th cent. Oil, canvas,
51 x 41 cm Kat. PA-2530

19. AUTHOR UNKNOWN
Young Woman in Black
19th cent. Oil, canvas.
Kat. PA-2205

15. CZACHÓRSKI Władysław
Portret damy
Pocz. XX w. Olej, płótno,
67 x 54 cm
Kat. PA-2475

20. AUTOR NIEZNANY
Modlitwa
Olej, płótno, ok. 103 x 65 cm
Kat. PA-2513

15. CZACHÓRSKI Władysław
Portrait of a Lady
Early 20th cent.
Oil, canvas, 67 x 54 cm
Kat. PA-2475

20. AUTHOR UNKNOWN
Prayer
Oil, canvas, c. 103 x 65 cm
Kat. PA-2513



21



22



23



24



25



26



27

21. AUTOR NIEZNANY
Rodzina

Olej, płótno, ok. 72,5 x 70 cm
Kat. PA-2523

25. AXENTOWICZ TEODOR
Modląca się kobieta

Ok. 1920 r. 69 x 48 cm
Kat. PA-2460

21. AUTHOR UNKNOWN
Family

Oil, canvas, ok. 72,5 x 70 cm
Cat. PA-2523

25. AXENTOWICZ TEODOR
A Woman Praying

C. 1920, 69 x 48 cm
Cat. PA-2460

22. BAKAŁOWICZ
Dama z kołowrotkiem

XIX/XX w. Olej, deska,
50 x 30 cm Kat. PA-2549

26. WITKIEWICZ St. Ignacy
Portret Władysława Gruberskiego

1916 r. Pastel, węgiel, papier,
44,5 x 48 cm
Kat. PA -1516

22. BAKAŁOWICZ
Lady with a Spinning Wheel

19th/ 20th cent. Oil, board,
50 x 30 cm Cat. PA-2549

26. WITKIEWICZ St. Ignacy
Portrait of Władysław Gruberski

1916. Pastel, charcoal, paper,
44.5 x 48 cm
Cat. PA - 1516

23. BAKAŁOWICZ
Dama z lupą

XIX/ XX w. Olej, deska,
50 x 30 cm Kat. PA-2549

27. WITKIEWICZ St. Ignacy
Portret Wiktorii Gruberskiej

1916 r. Pastel, węgiel, papier,
44,5 x 48 cm
Kat. PA - 1515

23. BAKAŁOWICZ
A Lady with a Magnifying

Glass, 19th/ 20th cent. Oil, board,
50 x 30 cm Cat. PA-2549

27. WITKIEWICZ St. Ignacy
Portrait of Wiktorii Gruberska,

1916. Pastel, charcoal, paper,
44.5 x 48 cm
Cat. PA - 1515

24. LIGÓCKI Iwan
Portret młodej kobiety

1771 r. Olej, płótno,
85 x 63 cm Kat. PA-2531

24. LIGÓCKI Iwan
Portrait of a Young Woman

1771. Oil, canvas, 85 x 63 cm
Cat. PA-2531



28



29



30



31



32



33

28. AUTOR NIEZNANY
Św. Józef z Dzieciątkiem
XIX w. Olej, 175 x 100 cm
Kat. PA-2438

31. AUTOR NIEZNANY
Św. Anna z Marią
2. poł. XIX w. Olej, płótno,
220 x 140 cm
Kat. PA-2429

28. AUTHOR UNKNOWN
St. Joseph and Child
19th cent. Oil, 175 x 100 cm
Cat. PA-2438

31. AUTHOR UNKNOWN
St. Anne and the Virgin Mary
2. half of the 19th cent.
Oil, canvas, 220 x 140 cm
Cat. PA-2429

29. AUTOR NIEZNANY
Św. Józef Opiekun
K. XIX w. Olej, płótno,
123 x 84 cm
Kat. PA-2400

32. AUTOR NIEZNANY
ŚŚ. Jan i Paweł Męczennicy
2. poł. XIX w. Olej, płótno,
122 x 80 cm
Kat. PA-2427

29. AUTHOR UNKNOWN
St. Joseph the Guardian
Late 19th cent. Oil, canvas,
123 x 84 cm
Cat. PA-2400

32. AUTHOR UNKNOWN
Sts. John and Paul the Martyrs
2. half of the 19th cent.
Oil, canvas, 122 x 80 cm
Cat. PA-2427

30. AUTOR NIEZNANY
Św. Mikołaj
2. poł. XVIII w. Olej, płótno,
122 x 78 cm
Kat. PA-2401

33. BUCHBINDER Józef (?)
Matka Boska Niepokalana
(kopia obrazu Murilla). K. XIX w.
Olej, płótno, 210 x 110 cm
Kat. PA-2390

30. AUTHOR UNKNOWN
St. Nicholas
2nd half of the 18th cent.
Oil, canvas, 122 x 78 cm
Cat. PA-2401

33. BUCHBINDER Józef (?)
The Immaculate Virgin Mary
(copy of a painting by Murillo),
late 19th cent. Oil, canvas,
210 x 110 cm
Cat. PA-2390



34



35



36



37



38



39



40

34. AUTOR NIEZNANY

Św. Antoni

XVIII w. Olej, płótno,
180 x 100 cm

Kat. PA-2439

35. AUTOR NIEZNANY

*Św. Franciszek i Chrystus
Ukrzyżowany*

Pocz. XX w. Olej, deska, owal,
145 x 86 cm

Kat. PA-2470a

36. AUTOR NIEZNANY

*ŚŚ. Dominik i Katarzyna
u stóp tronu Madonny
z Dzieciątkiem*

Pocz. XX w.
Olej, deska, owal, 145 x 86 cm

Kat. PA-2470b

37. CZARNOMSKA Helena

Św. Franciszek

1 ćw. XIX w. Olej, płótno,
90 x 70 cm

Kat. PA-2428

38. AUTOR NIEZNANY

Zakonnik

2. poł. XIX w. Olej, płótno,
101 x 58,5 cm

Kat. PA-2406

39. AUTOR NIEZNANY

Matka Boska Bolesna

Pocz. XIX w. Olej, płótno,
70 x 47 cm

Kat. PA-2478

40. AUTOR NIEZNANY

Św. Marek Ewangelista

Ikona z carskich wrót,
pocz. XX w. Olej, płótno

Kat. PA-2405

34. AUTHOR UNKNOWN

St. Anthony

18th cent. Oil, canvas,
180 x 100 cm

Cat. PA-2439

35. AUTHOR UNKNOWN

*St. Francis and Christ
Crucified*

Early 20th cent. Oil, board,
oval, 145 x 86 cm

Cat. PA-2470a

36. AUTHOR UNKNOWN

*Sts. Dominic and Catherine at
the Foot of the Throne of
Madonna and Child*

Early 20th cent. Oil, board,
oval, 145 x 86 cm

Cat. PA-2470b

37. CZARNOMSKA Helena

St. Francis

1st quarter of the 19th cent.
Oil, canvas, 90 x 70 cm

Cat. PA-2428

38. AUTHOR UNKNOWN

Monk

2nd half of the 19th cent. Oil, canvas,
101 x 58,5 cm

Cat. PA-2406

39. AUTHOR UNKNOWN

Our Lady of Dolours

Early 19th cent. Oil, canvas,
70 x 47 cm

Cat. PA-2478

40. AUTHOR UNKNOWN

St. Mark the Evangelist

Icon from the Tsar's Door, early 20th
cent. Oil, canvas

Cat. PA-2405



41



42



43



44



45



46

41. **KARPIŃSKI ALFONS**
Żółte róże
Olej, tektura, 70 x 50 cm
Kat. PA-2362

42. **FILIPKIEWICZ Stefan**
Róże w wazonie
XIX w. Olej, tektura, 50 x 40 cm
Kat. PA-2253

43. **EJSMOND Franciszek**
Walka o byt
1886 r. Olej, płótno, 55 x 77 cm
Kat. PA-2043

44. **AUTOR NIEZNANY**
Scena przed chatą
Olej, płótno, ok. 34,5 x 45 cm
Kat. PA-2520

45. **KOTSIS Aleksander**
Gra na bębnie
XIX w. Olej, płótno naklejone
na tekturę, 26 x 25 cm
Kat. PA-2297

46. **GALIŃSKI Władysław**
*Chłopiec na tle wiejskich
chatup*
Olej, tektura, 35 x 30 cm
Kat. PA-2072

41. **KARPIŃSKI ALFONS**
Yellow Roses
Oil, cardboard, 70 x 50 cm
Cat. PA-2362

42. **FILIPKIEWICZ Stefan**
Roses in a Vase
19th cent.
Oil, cardboard, 50 x 40 cm
Cat. PA-2253

43. **EJSMOND Franciszek**
The Struggle for Survival
1886. Oil, canvas, 55 x 77 cm
Kat. PA-2043

44. **AUTHOR UNKNOWN**
Scenery in front of the cottage
Oil, canvas, c. 34,5 x 45 cm
Kat. PA-2520

45. **KOTSIS Aleksander**
Playing a Drum
19th cent. Oil, canvas pasted
on cardboard, 26 x 25 cm
Cat. PA-2297

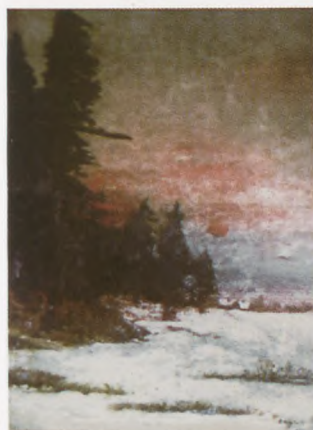
46. **GALIŃSKI Władysław**
*Boy Against a Background of
Country Cabins*
Oil, cardboard, 35 x 30 cm
Cat. PA-2072



47



48



49



50



51



52



53



54

47. AUTOR NIEZNANY
Widok na zatokę
1918 – 1939 r. Olej, płótno,
60 x 40 cm Kat. PA-2367

48. NOAKOWSKI Stanisław
Budynki renesansowe
1918 – 1939 r. Tusz,
akwarela, 40 x 30 cm
Kat. PA-2474

49. AUTOR NIEZNANY
Pejzaż zimowy
1914 – 1917 r. Płótno, 60 x 40 cm
Kat. PA-2363

50. MATEJKO S.W.
Dwa fauny w lesie
Olej, płótno, ok. 87 x 72 cm
Kat. PA-2517

51. STANISŁAWSKI Jan
Bodiaki
37 x 28 cm
Kat. PA-2378

52. TETMAJER Włodzimierz
Chata w Bronowicach
Olej, płótno, 40 x 50 cm
Kat. PA-2361

53. KAMOCKI Stanisław
Widok podgórski
Olej, tektura, 35 x 36 cm
Kat. PA-2027

54. NELSKI
Bukiet kwiatów polnych
XIX w. Olej, płótno, 40 x 65 cm
Kat. PA-2482

47. AUTHOR UNKNOWN
View of a Bay
1918 – 1939. Oil, canvas,
60 x 40 cm Kat. PA-2367

48. NOAKOWSKI Stanisław
Renaissance Buildings
1918-1939. Ink, watercolour,
40 x 30 cm
Kat. PA-2474

49. AUTHOR UNKNOWN
Winter Landscape
1914-1917. Canvas, 60 x 40 cm
Kat. PA-2363

50. MATEJKO S.W.
Two Fauns in a Wood
Oil, canvas, c. 87 x 72 cm
Kat. PA-2517

51. STANISŁAWSKI Jan
Bodiaki
37 x 28 cm Kat. PA-2378

52. TETMAJER Włodzimierz
Cottage in Bronowice
Oil, canvas, 40 x 50 cm
Kat. PA-2361

53. KAMOCKI Stanisław
*View at the Foot of the
Mountain's*
Oil, cardboard, 35 x 36 cm
Kat. PA-2027

54. NELSKI
A Bunch of Field Flowers
19th cent. Oil, canvas,
40 x 65 cm
Kat. PA-2482



55



56



57



58



59



60

55. STYKA Jan
Kościuszko na koniu
XIX/XX w. 64 x 94 cm
Kat. PA-2379

58. KOSSAK Wojciech
Ranny ułan,
Olej, płótno, 35 x 29 cm
Kat. PA-2410

55. STYKA Jan
Kościuszko on Horseback
19th/20th cent. 64 x 94 cm
Cat. PA-2379

58. KOSSAK Wojciech
A Wounded Uhlan
Oil, canvas, 35 x 29 cm
Cat. PA-2410

56. KOSSAK Jerzy
Napad wilków na sanie
1938 r. Olej, płótno
Kat. PA-2492

59. SZERNER Władysław
Przednia straż
Olej, płótno, 40 x 80 cm
Kat. PA-2014

56. KOSSAK Jerzy
Wolves Attack a Sleigh
1938. Oil, canvas
Cat. PA-2492

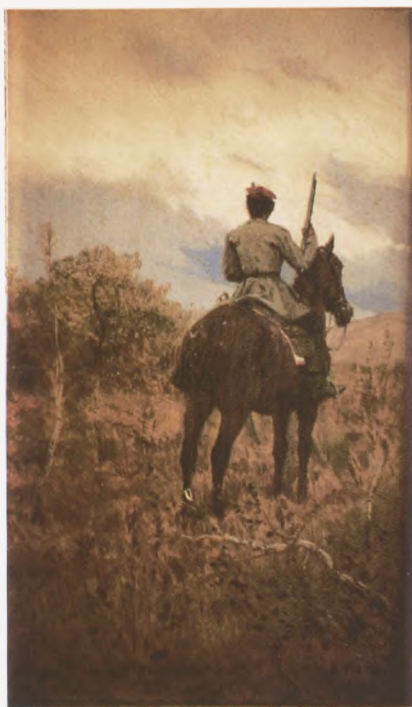
59. SZERNER Władysław
Advance Guard
Oil, canvas, 40 x 80 cm
Cat. PA-2062

57. KOSSAK Wojciech
Ułan karmiący konia,
Olej, płótno, 36 x 31 cm
Kat. PA-2411

60. BRANDT Józef
W obozie
Ok. 32 x 40 cm
Kat. PA-2416

57. KOSSAK Wojciech
An Uhlan Feeding a Horse
Oil, canvas, 36 x 31 cm
Cat. PA-2411

60. BRANDT Józef
In a Camp
C. 32 x 40 cm
Cat. PA-2416



61



62



63



64



65

61. PIOTROWSKI Antoni
Powstaniec na czatach
1882 r. Olej, deska,
20 x 25 cm Kat. PA-2053

64. WASILEWSKI Czesław
Przed karczmą
Olej, płótno, 63 x 91 cm
Kat. PA-2365

61. PIOTROWSKI Antoni
Insurgent on the Watch
1882. Oil on board,
20 x 25 cm Cat. PA-2053

64. WASILEWSKI Czesław
In Front of the Inn
Oil, canvas, 63 x 91 cm
Cat. PA-2365

62. KOSSAK Jerzy
Święty Hubert
1945 r. 50 x 35 cm
Kat. PA-2547

65. KAMINSKY Aleksander
Zaprzęgi w drodze
Olej, płótno, 50 x 70 cm
Kat. PA-2548

62. KOSSAK Jerzy
St Hubert
1945. 50 x 35 cm
Cat. PA-2547

65. KAMINSKY Aleksander
Carriages on a Journey
Oil, canvas, 50 x 70 cm
Cat. PA-2548

63. KOSSAK Jerzy
Ułan z koniem i dziewczyną
Olej, płótno, 34 x 24 cm
Kat. PA-2412

63. KOSSAK Jerzy
An Uhlan with a Horse and a Girl
Oil, canvas, 34 x 24 cm
Cat. PA-2412



66



67



70



68



69



71



72

66. KOSSAK Juliusz
Koń osiodłany przy żłobie
XIX w. Olej, 37 X 28 cm
Kat. PA-338

70. KOSSAK Juliusz
Ułan i dziewczyna
1885 r. Akwarela, 11 x 18 cm
Kat. PA-342

66. KOSSAK Juliusz
Saddled Horse Near Manger
19th cent. Oil, 37 X 28 cm
Cat. PA-338

70. KOSSAK Juliusz
Uhlman and Girl
1885. Watercolour, 11 x 18 cm
Cat. PA-342

67 KOSSAK Wojciech
Autoportret
1924 r. Olej, 50 X 39 cm
Kat. PA-337

71. KOSSAK Juliusz
Ułani Rodakowskiego
XIX w. Akwarela, 35 x 44 cm
Kat. PA-335

67. KOSSAK Wojciech
Self-portrait
1924. Oil, 50 X 39 cm
Cat. PA-337

71. KOSSAK Juliusz
Rodakowski's Uhlans
19th cent. Watercolour, 35 x 44 cm
Cat. PA-335

68, KOSSAK Juliusz
Portret konny Tadeusza Kossaka
1886 r. Akwarela, 45 x 37 cm
Kat. PA-336

72. KOSSAK Juliusz
Pokój myśliwski W. Gałczyńskiego w Siąszycach
1855 r. Akwarela, 24 x 33 cm
Kat. PA-340

68 KOSSAK Juliusz
Equine Portrait of Tadeusz Kossak
1886. Watercolour, 45 x 37 cm
Cat. PA-336

72. KOSSAK Juliusz
W. Gałczyński's Hunting Room in Siąszycy
1855. Watercolour, 24 x 33 cm
Cat. PA-340

69. KOSSAK Juliusz
Portret Wojciecha Gałczyńskiego
1855 r. Akwarela, 49 x 32 cm
Kat. PA-341

69. KOSSAK Juliusz
Portrait of Wojciech Gałczyński
1855. Watercolour, 49 x 32 cm
Cat. PA-341



73



74

73. **KOSSAK Juliusz**
*Drewniany kościółek
w Grochowie w Kaliskiem*
XIX w. Akwarela, 14 x 18 cm
Kat. PA-334

74. **KOSSAK Wojciech**
*Portret Anny z Kisielnickich,
żony Tadeusza Kossaka*
1903 r. Olej, 45 x 37 cm
Kat. PA-333

75. **KOSSAK Wojciech**
Koncert Jankiela
Wachlarz 1883 r.
Olej, 24 x 46 cm Kat. PA-332

76. **KOSSAK Wojciech**
Pokłon rycerza
Wachlarz XIX w.
Olej, 25 x 46 cm
Kat. PA-331

77. **KOSSAK Wojciech**
Wesele krakowskie
Wachlarz, XIX w.
Gwazsz, 32 x 66 cm
Kat. PA-330



75



76



77

73. **KOSSAK Juliusz**
*Wooden Church in Grochów
in the Kalisz Province*
19th cent. Watercolour, 14 x 18 cm
Cat. PA-334

74. **KOSSAK Wojciech**
*Portrait of Anna Kisielnicka,
wife of Tadeusz Kossak*
1903. Oil, 45 x 37 cm
Cat. PA-333

75. **KOSSAK Wojciech**
Jankiel's Concert
Fan 1883. Oil, 24 x 46 cm
Cat. PA-332

76. **KOSSAK Wojciech**
A Knight's Tribute
Fan 19th cent.
Oil, 25 x 46 cm
Cat. PA-331

77. **KOSSAK Wojciech**
Cracow Wedding
Fan 19th cent.
Gouache, 32 x 66 cm
Cat. PA-330



78



79



80



81



82



83



84

78. **KOPPAY Josef**
(Koppay Joszi Arpad)
*I stanie grzech u drzwi
domu twego*

Ok. 1857 r. Tempera, tektura,
71 x 51,5 cm

Kat. PA-2194

79. **PROCAJŁOWICZ Antoni**
Dworek w ogrodzie

Ok. 1926 r.
Olej, płótno, 50 x 60 cm

Kat. PA-2414

80. **WARSZTAT ŚLĄSKI**
Judyta z głową Holofernesa
2. poł. XVIII w.

Olej, płótno, 150 x 150 cm

Kat. PA-2479

81. **AUTOR NIEZNANY**
Łódź z opuszczonym żaglem

Olej, płótno, ok. 31 x 42 cm

Kat. PA-2515

82. **GRUNWALD Henryk**
Nadmorska plaża

XX w. Olej, płótno,

ok. 62 x 62 cm Kat. PA-2522

83. **ALCHIMOWICZ Kazimierz**
Sierotki

Olej, płótno, 28 x 36 cm

Kat. PA-2018

84. **MALCZEWSKI Jacek**
*Rybak w czótnie otoczony
nimfami*

Olej, płótno, 39 x 100 cm

Kat. PA-2413

78. **KOPPAY Josef**
(Koppay Joszi Arpad)
*And Sin Shall Stand at the
Door of Your House*

C. 1857 r. Tempera,
cardboard, 71 x 51,5 cm

Kat. PA-2194

79. **PROCAJŁOWICZ Antoni**
A Manor-house in a Garden

C. 1926. Oil, canvas,
50 x 60 cm

Kat. PA-2414

80. **SILESIAN WORKSHOP**
Judith with Holofernes' Head
2nd half of the 18th cent.

Oil, canvas, 150 x 150 cm

Kat. PA-2479

81. **AUTHOR UNKNOWN**
A Boat with a Lowered Sail

Oil, canvas, ok. 31 x 42 cm

Kat. PA-2515

82. **GRUNWALD Henryk**
A Seaside Beach

20th cent. Oil, canvas,

c. 62 x 62 cm Kat. PA-2522

83. **ALCHIMOWICZ Kazimierz**
Little Orphans

Oil, canvas, 28 x 36 cm

Kat. PA-2018

84. **MALCZEWSKI Jacek**
*A Fisherman in a Boat
Surrounded by Nymphs*

Oil, canvas, 39 x 100 cm

Kat. PA-2413



85

85. AUTOR NIEZNANY
Muza (?)
Terakota (?), wys. ok. 100 cm
Kat. PC-1076



86

86. WOLFF A. M.
Pożegnanie kozaka z dziewczyną
Brąz, wys. 30 cm
Kat. PC-1178

87. HEINEMANN Fritz
Bretonka
Brąz, odlew, wys. ok. 40 cm
Sygn.: F. Heinemann
Kat. PC-1183



87



88

88. AUTOR NIEZNANY
Anioł i orzeł (płaskorzeźbione symbole ewangelistów z podstawy ambony)
Ok. 1700 r. Drewno
Kat. PC-1054

89. AUTOR NIEZNANY
Maska tragiczna
XVIII/XIX w. Marmur, 32 x 20 cm
Kat. PC-1192

90. AUTOR NIEZNANY
Główki aniołków na dekoracyjnych listwach z tabernakulum 1. poł. XVII w. Drewno, polichromia, złocenia, ok. 43 x 7 cm
Kat. PC-1048



89

85. AUTHOR UNKNOWN
Muse (?)
Terracotta (?), height c. 100 cm
Cat. PC-1076

86. WOLFF A.M.
Cossack Bidding Farewell to a Girl
Bronze, height 30 cm
Cat. PC-1178

87. HEINEMANN Fritz
A Breton Woman
Bronze, cast, height c. 40 cm
Sign.: F. Heinemann
Cat. PC-1183



90

88. AUTHOR UNKNOWN
Angel and Eagle (bas relief symbols of the Evangelists from the base of the pulpit)
C. 1700. Wood
Cat. PC-1054

89. AUTHOR UNKNOWN
Tragic Mask
18th/19th cent. Marble, 32 x 20 cm
Cat. PC-1192

90. AUTHOR UNKNOWN
Heads of angels on decorative slats from the tabernacle 1st half of the 17th cent. Wood, polychrome, gilding, c. 43 x 7 cm
Cat. PC-1048



91



92



96



93



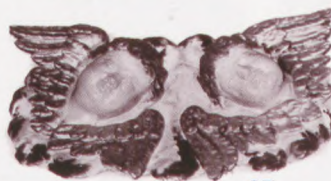
94a



94b



95b



97



95b



98



99



100

91. WARSZTAT ŚLĄSKI
Anioł
K. XVIII w. Drewno, polichromia,
wys. ok. 55 cm Kat. PC-1174

92. AUTOR NIEZNANY
Putta (2 szt.)
Ok. 1770 r. Drewno, polichromia,
wys. ok. 40 cm Kat. PC-1167

93. WARSZTAT ŚLĄSKI
Anioł
XIX w. Drewno, polichromia,
wys. 32 cm Kat. PC-1043

94 a, b. AUTOR NIEZNANY
Uskrzydłone główki aniołków
(2 pary), 3 ćw. XVIII w.
Drewno, polichromia, złocenia,
20 x 30 cm Kat. PC-1209

95 a, b. AUTOR NIEZNANY
Uskrzydłone główki aniołków
(2 pary), 3 ćw. XVIII w.
Drewno, polichromia, złocenia,
20 x 30 cm Kat. PC-1210

96. AUTOR NIEZNANY
Anioł
1. poł. XVIII w. Drewno, polichromia, złocenia, wys. ok. 40 cm Kat. PC-1081

97. AUTOR NIEZNANY
Uskrzydłone główki aniołków
K. XVII w. Drewno, polichromia
Kat. PC-1137

98. AUTOR NIEZNANY
Anioł z lichtarzem
4 ćw. XVIII w. Drewno, polichromia, złocenia, wys. 40 cm Kat. PC-1170

99. AUTOR NIEZNANY
Anioł z lichtarzem
4 ćw. XVIII w. Drewno, polichromia, złocenia, wys. 40 cm Kat. PC-1169

100. AUTOR NIEZNANY
Putta (2 szt.) i *uskrzydłone główki* (3 szt.)
Ok. 1740 r. Drewno, polichromia, złocenia Kat. PC-1139

91. SILESIA WORKSHOP
Angel
Late 18th cent. Wood, polychrome, height c. 55 cm Kat. PC-1174

92. AUTOR NIEZNANY
Putta (2 items)
C. 1770. Wood, polychrome, height c. 40 cm Kat. PC-1167

93. SILESIA WORKSHOP
Angel
20th cent. Wood, polychrome, height 32 cm Kat. PC-1043

94 a,b. AUTOR NIEZNANY
Winged heads of angels (2 pairs)
3 quarter of the 18th cent.
Wood, polychrome, gilding,
20 x 30 cm Kat. PC-1209

95 a,b. AUTOR NIEZNANY
Winged heads of angels (2 pairs)
3 quarter of the 18th cent.
Wood, polychrome, gilding,
20 x 30 cm Kat. PC-1210

96. AUTOR NIEZNANY
Angel
1st half of the 18th cent.
Wood, polychrome, gilding,
height c. 40 cm Kat. PC-1081

97. AUTOR NIEZNANY
Winged heads of angels
Late 17th cent. Wood, polychrome Kat. PC-1137

98. AUTOR NIEZNANY
Angel with candlestick
4 quarter of the 18th cent. Wood, polychrome, gilding, height 40 cm Kat. PC-1170

99. AUTOR NIEZNANY
Angel with candlestick,
4 quarter of the 8th cent. Wood, polychrome, gilding, height 40 cm Kat. PC-1169

100. AUTOR NIEZNANY
Putta (2 items) *winged heads* (3 items)
C. 1740. Wood, polychrome, gilding Kat. PC-1139



101



102



103



104



105a



105b



106



107



108

101. AUTOR NIEZNANY
Anioł
Pocz. XVIII w. Drewno polichromowane, wys. ok. 120 cm
Kat. PC-1231

105. a, b AUTOR NIEZNANY
Putta (2 szt.)
K. XVIII w. Drewno, polichromia, złocenia
Kat. PC-1051

101. AUTHOR UNKNOWN
Angel
Early 19th cent. Wood, polychrome, height c. 120 cm
Cat. PC-1231

105 a,b. AUTHOR UNKNOWN
Putta (2 items)
Late 18th cent. Wood, polychrome, gilding
Cat. PC-1051

102. AUTOR NIEZNANY
Anioł
K. XVIII w. Drewno, polichromia, złocenia, wys. 95 cm
Kat. PC-1097

106. AUTOR NIEZNANY
Uskrzydłone główki aniołków (2 szt.)
Pocz. XX w. Drewno, polichromia, złocenia, ok. 20 x 39 cm
Kat. PC-1159

102. AUTHOR UNKNOWN
Angel
Late 18th cent. Wood, polychrome, gilding, height 95 cm
Cat. PC-1097

106. AUTHOR UNKNOWN
Winged heads of angels (2 items)
Early 20th cent. Wood, polychrome, gilding, c. 20 x 39 cm
Cat. PC-1159

103. AUTOR NIEZNANY
Putta (2 szt.)
Poł. XVIII w. Drewno (?), polichromia, złocenia, wys. ok. 50 cm
Rzeźby skradziono bez skrzydełek
Kat. PC-1223

107. AUTOR NIEZNANY
Putta (2 szt.)
Poł. XVIII w. Drewno, polichromia, złocenia, wys. ok. 40 cm
Kat. PC-1154

103. AUTHOR UNKNOWN
Putta (2 items)
Mid-18th cent. Wood (?), polychrome, gilding, height c. 50 cm. Sculptures stone without the wings
Kat. PC-1223

107. AUTHOR UNKNOWN
Putta (2 items)
Mid-18th cent. Wood, polychrome, gilding, height c. 40 cm
Cat. PC-1154

104. AUTOR NIEZNANY
Putto
XVIII/XIX w. Drewno, polichromia, złocenia
Kat. PC-1055

108. AUTOR NIEZNANY
Putta (4 szt.)
4 ćw. XVIII w. Drewno, polichromia, wys. ok. 30 cm
Kat. PC-1168

104. AUTHOR UNKNOWN
Putto
18th/ 20th cent. Wood, polychrome, gilding
Kat. PC-1055

108. AUTHOR UNKNOWN
Putta (4 items)
4 quarter of the 18th cent. Wood, polychrome, height c. 30 cm
Kat. PC-1168



109



110



111



112



116



113



114



115

109. AUTOR NIEZNANY
Św. Jan (z Grupy Ukrzyżowania)
XVII w. Drewno, polichromia,
wys. ok. 95 cm

Kat. PC-1221

110. AUTOR NIEZNANY
Matka Boska
(z Grupy Ukrzyżowania)
XVII w. Drewno, polichromia,
wys. ok. 95 cm

Kat. PC-1220

111. AUTOR NIEZNANY
Matka Boska z Dzieciątkiem
XVIII w. (?) Drewno, polichromia,
wys. ok. 60 cm

Kat. PC-1188

112. AUTOR NIEZNANY
Św. Jan (z grupy Ukrzyżowania)
K. XVIII w. Drewno, polichromia
Kat. PC-1053

113. AUTOR NIEZNANY
Św. Roch
XVII w. Drewno, polichromia,
złocenia, wys. ok. 60 cm

Kat. PC-1082

114. AUTOR NIEZNANY
Św. Florian
XVIII w. Drewno polichromia,
złocenia, wys. ok. 60 cm

Kat. PC-1083

115. MALACH Józef
Św. Mateusz
1900 r. Drewno, polichromia,
złocenia, wys. ok. 43 cm

Kat. PC-1179

116. AUTOR NIEZNANY
Matka Boska z Dzieciątkiem
Pocz. XV w. Drewno, polichromia,
wys. 135 cm

Kat. PC-1227

109. AUTOR UNKNOWN
St. John (from the Crucifixion group)
18th cent. Wood, polychrome,
height c. 95 cm

Cat. PC-1221

110. AUTOR UNKNOWN
The Mother of Christ (from the
Crucifixion group), 18th cent.
Wood, polychrome,
height c. 95 cm

Cat. PC-1220

111. AUTOR UNKNOWN
Madonna and Child
18th cent. (?) Wood,
polychrome, height c. 60 cm

Cat. PC-1188

112. AUTOR UNKNOWN
St. John (from the Crucifixion Group)
Late 18th cent. Wood, polychrome
Cat. PC-1053

Cat. PC-1053

113. AUTOR UNKNOWN
St. Roch
17th cent. Wood, polychrome,
gilding, height c. 60 cm

Cat. PC-1082

114. AUTOR UNKNOWN
St. Florian
18th cent. Wood polychrome,
gilding, height c. 60 cm

Cat. PC-1083

115. MALACH Józef
St. Matthew
1900. Wood, polychrome,
gilding, height c. 43 cm

Cat. PC-1179

116. AUTOR UNKNOWN
Madonna and Child
Early 15th cent. Wood,
polychrome, height 135 cm

Cat. PC-1227



117



118



119



120



121



122



123



124



125

117. **AUTOR NIEZNANY**
Święty (bez atrybutów)
XVIII/XIX w. Drewno,
wys. ok. 95 cm **Kat. PC-1151**

118. **AUTOR NIEZNANY**
Święty (bez atrybutów)
XVIII/XIX w. Drewno,
wys. ok. 95 cm **Kat. PC-1152**

119. **AUTOR NIEZNANY**
Święty (bez atrybutów)
XVIII/XIX w. Drewno,
wys. ok. 95 cm **Kat. PC-1153**

120. **WARSZTAT ŚLĄSKI**
Św. Jan Nepomucen
XVIII w. Drewno, polichromia,
wys. 120 cm **Kat. PC-1056**

121. **AUTOR NIEZNANY**
Św. Barbara
1 poł. XIX w. Drewno, polichromia,
złocenia, wys. 86 cm
Kat. PC-1171

122. **LINDNER**
Św. Mateusz Ewangelista,
1730 r. Drewno, polichromia,
wys. 63 cm
Kat. PC-1063

123. **LINDNER**
Św. Jan Ewangelista
1730 r. Drewno, polichromia,
wys. ok. 70 cm
Kat. PC-1064

124. **LINDNER**
Św. Mateusz Ewangelista,
1730 r. Drewno, polichromia,
wys. ok. 70 cm
Kat. PC-1065

125. **WARSZTAT ŚLĄSKI**
Św. Jan Nepomucen,
2 poł. XVIII w. Drewno,
polichromia, wys. 150 cm
Kat. PC-1212

117. **AUTHOR UNKNOWN**
Saint (without attributes)
18th/20th cent. Wood, height
c. 95 cm **Cat. PC-1151**

118. **AUTHOR UNKNOWN**
Saint (without attributes)
18th/20th cent. Wood, height
c. 95 cm **Cat. PC-1152**

119. **AUTHOR UNKNOWN**
Saint (without attributes)
18th/20th cent. Wood, height
c. 95 cm **Cat. PC-1153**

120. **SILESIA WORKSHOP**
St. John Nepomucene
18th cent. Wood, polychrome,
height 120 cm **Cat. PC-1056**

121. **AUTHOR UNKNOWN**
St. Barbara
1 half of the 20th cent.
Wood, polychrome, gilding,
height 86 cm **Cat. PC-1171**

122. **LINDNER**
St. Matthew the Evangelist
1730 Wood, polychrome,
height 63 cm
Cat. PC-1063

123. **LINDNER**
St. John the Evangelist
1730. Wood, polychrome,
height c. 70 cm
Cat. PC-1064

124. **LINDNER**
St. Matthew the Evangelist
1730. Wood, polychrome,
height c. 70 cm
Cat. PC-1065

125. **SILESIA WORKSHOP**
St. John Nepomucene
2nd half of the 18th cent.
Wood, polychrome, height 150 cm
Cat. PC-1212



126



127



128



129



130



131



132



133



134

126. WARSZTAT
POMORSKI
Chrystus
XVII w. Drewno, polichromia,
zlócenia, wys. 55 cm
Kat. PC-1180

127. WARSZTAT
POMORSKI
Św. Mateusz Ewangelista
XVII w. Drewno, polichromia,
zlócenia, wys. 53 cm
Kat. PC-1181

128. WARSZTAT
POMORSKI
Św. Marek Ewangelista
XVII w. Drewno, polichromia,
wys. 55 cm
Kat. PC-1182

129. LINDNER
Chrystus Władca Świata
1730 r. Drewno, polichromia,
wys. 63 cm
Kat. PC-1061

130. LINDNER
Św. Jan Ewangelista
1730 r. Drewno, polichromia,
wys. 63 cm
Kat. PC-1062

131. AUTOR NIEZNANY
Św. Mateusz
XVIII w. Drewno, wys. ok. 60 cm
Kat. PC-1184

132. AUTOR NIEZNANY
Św. Marek
XVIII w. Drewno, wys. ok. 60 cm
Kat. PC-1185

133. AUTOR NIEZNANY
Św. Łukasz
XVIII w. Drewno, wys. ok. 60 cm
Kat. PC-1186

134. AUTOR NIEZNANY
Św. Jan
XVIII w. Drewno, wys. ok. 60 cm
Kat. PC-1187

126. POMERANIAN
WORKSHOP
Christ
17th cent. Wood, polychrome,
gilding, height 55 cm
Kat. PC-1180

127. POMERANIAN
WORKSHOP
St. Matthew the Evangelist
17th cent. Wood, polychrome,
gilding, height 53 cm
Kat. PC-1181

128. POMERANIAN
WORKSHOP
St. Mark the Evangelist
17th cent. Wood, polychrome,
height 55 cm
Kat. PC-1182

129. LINDNER
Christ the Master of the World
1730. Wood, polychrome,
height 63 cm
Kat. PC-1061

130. LINDNER
St. John the Evangelist
1730. Wood, polychrome,
height 63 cm
Kat. PC-1062

131. AUTOR UNKNOWN
St. Matthew
18th cent. Wood, height c. 60 cm
Kat. PC-1184

132. AUTOR UNKNOWN
St. Mark
18th cent. Wood, height c. 60 cm
Kat. PC-1185

133. AUTOR UNKNOWN
St. Luke
18th cent. Wood, height c. 60 cm
Kat. PC-1186

134. AUTOR UNKNOWN
St. John
18th cent. Wood, height c. 60 cm
Kat. PC-1187



135. AUTOR NIEZNANY
Św. Piotr
Ok. 1600 r. Drewno, polichromia, złocenia, wys. ok. 37 cm
Kat. PC-1195

141. AUTOR NIEZNANY
Św. Filip
Ok. 1600 r. Drewno, polichromia, złocenia, wys. ok. 37 cm
Kat. PC-1202

135. AUTHOR UNKNOWN
St. Peter
C. 1600. Wood, polychrome, gilding, height c. 37 cm
Cat. PC-1195

141. AUTHOR UNKNOWN
St. Philip
C. 1600. Wood, polychrome, gilding, height c. 37 cm
Cat. PC-1202

136. AUTOR NIEZNANY
Św. Andrzej
Ok. 1600 r. Drewno, polichromia, złocenia, wys. ok. 37 cm
Kat. PC-1196

142. AUTOR NIEZNANY
Nieokreślony Apostoł
Ok. 1600 r. Drewno, polichromia, złocenia, wys. ok. 37 cm
Kat. PC-1203

136. AUTHOR UNKNOWN
St. Andrew
C. 1600. Wood, polychrome, gilding, height c. 37 cm
Cat. PC-1196

142. AUTHOR UNKNOWN
Unspecified Apostle
C. 1600. Wood, polychrome, gilding, height c. 37 cm
Cat. PC-1203

137. AUTOR NIEZNANY
Św. Jakub Starszy
Ok. 1600 r. Drewno, polichromia, złocenia, wys. ok. 37 cm
Kat. PC-1197

143. AUTOR NIEZNANY
Św. Juda Tadeusz
Ok. 1600 r. Drewno, polichromia, złocenia, wys. ok. 37 cm
Kat. PC-1204

137. AUTHOR UNKNOWN
St. James the Elder
C. 1600. Wood, polychrome, gilding, height c. 37 cm
Cat. PC-1197

143. AUTHOR UNKNOWN
St. Jude of Thaddeus
C. 1600. Wood, polychrome, gilding, height c. 37 cm
Cat. PC-1204

138. AUTOR NIEZNANY
Nieokreślony Apostoł
Ok. 1600 r. Drewno, polichromia, złocenia, wys. ok. 37 cm
Kat. PC-1198

144. AUTOR NIEZNANY
Nieokreślony Apostoł
Ok. 1600 r. Drewno, polichromia, złocenia, wys. ok. 37 cm
Kat. PC-1205

138. AUTHOR UNKNOWN
Unspecified Apostle
C. 1600. Wood, polychrome, gilding, height c. 37 cm
Cat. PC-1198

144. AUTHOR UNKNOWN
Unspecified Apostle
C. 1600. Wood, polychrome, gilding, height c. 37 cm
Cat. PC-1205

139. AUTOR NIEZNANY
Nieokreślony Apostoł
Ok. 1600 r. Drewno, polichromia, złocenia, wys. ok. 37 cm
Kat. PC-1199

145. AUTOR NIEZNANY
Nieokreślony Apostoł
Ok. 1600 r. Drewno, polichromia, złocenia, wys. ok. 37 cm
Kat. PC-1206

139. AUTHOR UNKNOWN
Unspecified Apostle
C. 1600. Wood, polychrome, gilding, height c. 37 cm
Cat. PC-1199

145. AUTHOR UNKNOWN
Unspecified Apostle
C. 1600. Wood, polychrome, gilding, height c. 37 cm
Cat. PC-1206.

140. AUTOR NIEZNANY
Nieokreślony Apostoł
Ok. 1600 r. Drewno, polichromia, złocenia, wys. ok. 37 cm
Kat. PC-1201

146. AUTOR NIEZNANY
Nieokreślony Apostoł
Ok. 1600 r. Drewno, polichromia, złocenia, wys. ok. 37 cm
Kat. PC-1200

140. AUTHOR UNKNOWN
Unspecified Apostle
C. 1600. Wood, polychrome, gilding, height c. 37 cm
Cat. PC-1201

146. AUTHOR UNKNOWN
Unspecified Apostle
C. 1600. Wood, polychrome, gilding, height c. 37 cm
Cat. PC-1200



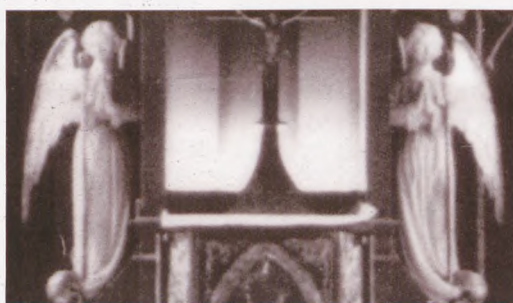
147



150



148



151



149



152

147. AUTOR NIEZNANY
Krucyfiks ścienny
2 poł. XIX w. Drewno, polichromia, wys. 112 cm (figura Chrystusa).
Kat. PC-1217

148. AUTOR NIEZNANY
Krucyfiks
(bez figury Matki Bożej)
K. XVIII w. Drewno, polichromia
Kat. PC-1052

149. AUTOR NIEZNANY
Chrystus Ukrzyżowany
XIX w. Drewno, polichromia, wys. 80 cm
Kat. PC-1143

150. AUTOR NIEZNANY
Krucyfiks przydrożny
Ok. poł. XIX w. Drewno, wys. 85 cm (figura Chrystusa)
Kat. PC-1177

151. AUTOR NIEZNANY
Anioł (2 szt.)
1920 r. Drewno
Kat. PC-1136

152. AUTOR NIEZNANY
Epitafium córki Hansa von Zedlitz
2. poł. XVI w. Piaszkowiec, 116 x 69 x 10 cm
Kat. PC-1094

147. AUTOR UNKNOWN
Wall crucifix
2nd half of the 20th cent.
Wood, polychrome, height 112 cm (figure of Christ)
Cat. PC-1217

148. AUTOR UNKNOWN
Crucifix
(without the figure of Our Lady)
Late 18th cent. Wood, polychrome
Cat. PC-1052

149. AUTOR UNKNOWN
Christ Crucified
20th cent. Wood, polychrome, height 80 cm
Cat. PC-1143

150. AUTOR UNKNOWN
Roadside crucifix
C. mid-20th cent. Wood, height 85 cm (figure of Christ)
Cat. PC-1177

151. AUTOR UNKNOWN
Angel (2 items)
1920. Wood
Cat. PC-1136

152. AUTOR UNKNOWN
Epitaph of Hansa von Zedlitz's daughter
2nd half of the 16th cent.
Snadstone, 116 x 69 x 10 cm
Cat. PC-1094



153



154



157



155



156



153. **AMPUŁKI** (2 szt.)
Koniec XIX w.
Kryształ szlifowany, srebro,
wys. ok. 10 cm

Kat. RF-90

156. **WAZON**
Firma E. GALLÉ..., Francja,
pocz. XX w. Szkło warstwowe,
wys. 34 cm, średnica wylewu 10 cm

Kat. RF-91

153. **SMALL AMPOULES**
(2 items)
End of 19th cent. Cut crystal,
silver, height c. 10 cm

Cat. RF-90

156. **VASE**
E. GALLÉ firm, France, early
20th cent. Layered glass,
height 34 cm, diameter of the
spout 10 cm

Cat. RF-91

154. **LAMPA**
1 ćw. XX w. Metal, szkło, mar-
mur zielony, wys. 55 cm

Kat. RL-194

157. **LAMPA**
Metal, wys. 105 cm (z abażu-
rem). Skradziona bez abażura

Kat. RT-92

154. **LAMP**
1st quarter of the 20th cent.
Metal, Glass, green marble,
height 55 cm

Cat. RL-194

157. **LAMP**
Metal, height 105 cm (with the
shade). Stolen without the shade

Cat. RT-92

155. **KOCIOŁEK NA WODĘ**
XVIII w. Miedź, 24 x 18 cm

Kat. RL-184

155. **WATER KETTLE**
18th cent. Copper, 24 x 18 cm

Cat. RL-184



158



159



161



160



162

158. **AMPUŁKA**
XIX w. Szkło ornamentowane,
srebro, wys. 15,5 cm **Kat. RF-89**

159. **SALATERKA**
K. XIX w. Blacha srebrna,
4 x 19 x 30 cm Sygnowana na
spodzie dna: *J.* (gwiazda Dawi-
da), *Qist*
Kat. RH-501

160. **KOCIOŁEK NA WODĘ
ŚWIĘCONĄ**
1913 r. Cyna, wys. 18 cm,
średnica czaszy 19 cm W górze
czaszy bordiura z napisem:

*ASPERGES ME HYSSOPO ET
MUNDABOR. Na stopie napis:
M. FENNIZG Paroch ECCLES.
St. Adalberti, Emitime ANNO
1913* **Kat. RG-52**

161. **ŻARDINIERA**
Ok. 1900 r. Metal (mosiądz)
srebrzony, 11,5 x 19 x 44 cm
Kat. RL-195

162. **PATERA**
K. XIX w. (?) Metal (stop miedzi
i cyny), szkło kryształowe,
szer. 17 cm, dł. 41 cm
Kat. RL-196

158. **SMALL AMPOULE**
19th cent. Ornamented glass,
silver, height 15,5 cm
Cat. RF-89

159. **SALAD BOWL**
Late 19th cent. Silver plate,
4 x 19 x 30 cm Signed on the
reverse of the bottom: *J.* (star
of David), *Qist* **Cat. RH-501**

160. **KETTLE FOR BLESSED
WATER**
1913. Tin, height 18 cm, bowl
diameter 19 cm. At the top of
the bowl a border with the

inscription: *SPERGES ME
HYSSOPO ET MUNDABOR"*
On the base an inscription: "
*M.FENNIZG Paroch ECCLES.
St. Adalberti, Emitime ANNO
1913* **Cat. RG-52**

161. **JARDINIÈRE**
C. 1900. Gilded metal (brass),
11.5 x 19 x 44 cm **Cat. RL-195**

162. **EPERGNE**
Late 19th cent. (?) Metal (tin and
copper alloy), Glass crystal,
width 17 cm, length. 41 cm
Cat. RL-196



163



164



167



165a



165b



165c



166

163. **ZEGAREK KIESZONKOWY**
 Francja, koniec XVIII w.
 Koperta srebrna, na tarczy
 emaliowane przedstawienia
 i napisy dot. Rewolucji Francu-
 skiej i Konstytucji 3 Maja,
 średnica 6 cm

Kat. RP-116

na (po jednej stronie wizerunek
 Jana III Sobieskiego, po drugiej,
 scena z obrony Częstochowy
 z księdzem Kordeckim na mu-
 rach), średnica 5,2 cm Sygno-
 wany: *Patek Phillipe/Geneve*
 Kat. RP-115

164. **ZEGAR KOMINKOWY**
 Niemcy, Berlin, koniec XIX w.
 Obudowa mosiężna łączona
 z marmurem kremowym z żółty-
 mi żyłami, 31 x 18 x 13,5 cm
 Zegar wewnątrz znakowany wy-
 ciskiem. Napis nieczytelny (...)
 obok *EPPNER/BERLIN*

Kat. RP-118

166. **ZEGAR KOMINKOWY**
 Pocz. XX w. Obudowa z drewna,
 wys. 35 cm

Kat. RP-110

167. **ZEGAR SZAFKOWY,**
stojący
 Firma GUSTAW BECKER pocz.
 XX w. Obudowa z drewna dę-
 bowego, tarcza, obciążniki, wa-
 hadło z mosiądzu, 220 x 47
 x 33 cm Na tarczy napis *Gu-
 staw Becker* Kat. RP-109

165. a, b, c **ZEGAREK**
KIESZONKOWY
 Firma PATEK PHILLIPE, 2 poł.
 XIX w. Koperta złota grawerowa-

163. **POCKET WATCH**
 France, end of 18th cent.
 Silver case, enameled figures on
 the case and inscriptions on the
 French Revolution and the 3rd
 May Constitution, diameter 6 cm
 Cat. RP-116

164. **MATLEPIECE CLOCK**
 Germany, Berlin, end of 19th
 cent. Brass marble case and
 cream marble with yellow
 veins, 31 x 18 x 13.5 cm The
 clock inside marked with an
 impression. Inscription illegible
 (...) next to it *EPPNER/BERLIN*
 Cat. RP-118

165. a,b,c **POCKET WATCH**
 PATEK PHILLIPE firm, 2nd
 half of the 19th cent.
 Golden engraved case (on one
 side the picture of Jana III

Sobieski, on the other, a scene
 representing the defense of
 Częstochowa with Father
 Kordecki on the rampart),
 diameter 5,2 cm Signed: *Patek
 Phillipe/Geneve*
 Cat. RP-115

166. **MATLEPIECE CLOCK**
 early 20th cent.
 Wooden case, height 35 cm
 Kat. RP-110

167. **GRANDFATHER CLOCK,**
STANDING
 GUSTAW BECKER FIRM, early
 20th cent. Oak case, face,
 weights, pendulum made of
 brass, 220 x 47 x 33 cm.
 On the face an inscription
Gustaw Becker Kat. RP-109

rzemiosło



168



169



170



171



172



173



174



175



176

168. KIELICH MSZALNY

1890 r. Srebro złocone, wys. 20,4 cm
Napis na stopie: *XFR NAVARRA PAROCHUS OBIECHOVIENSIS 1890 MEMORANDI JUBILAEI*

Kat. RH-494

169. KIELICH MSZALNY

1711 r. Srebro złocone, wys. 24,2 cm
Napis fundacyjny na spodniej stronie kryzy (drażona inskrypcja): *ADM ALBERIUS KRUSKI PLEBOI (...) ECCLE VE ISIA MNIEO GVIDI AD 1711*

Kat. RH-493

170. KIELICH MSZALNY

1875 r. Srebro złocone, wys. 24 cm, średnica stopy 15 cm
Na stopie wygrawerowany napis: *Memento animarum Petronillae Komorowska A. Adalberti A. Josephae Zosman*, próba srebrna 84 oraz napis: *WERNER* oraz znak warsztatowym wytwórni Wemera – kotwica

Kat. RH-459

171. KIELICH MSZALNY

XVII w. Srebro pozłacane, wys. 22,5 cm. Na spodzie stopy ryty napis: *MIKOLAI LIASKOWSKI Re-*

novatus et reperatus per magnificum Valentium Laskowski T... war... ano 1755 M... SKO XVII

Kat. RH-449

172. KIELICH MSZALNY

K. XVIII w. Srebro złocone, wys. 19 cm
Na stopie punca imienna złotnika KO i próba srebra 13

Kat. RH-453

173. KIELICH MSZALNY

1626 r. Srebro złocone, 24 x 12 cm
Na odwrocie stopy napis: *V. GALLUS LOPENS PAROCHUS BOBINENSIS CALICEM HUNC DEO PATRI ET BMV COMPARAVIT 1626*

Kat. RH-479

174. KIELICH MSZALNY

XVIII w. Srebro złocone, 22 x 14 cm
Widoczny napis: *DN*

Kat. RH-480

175. KIELICH MSZALNY

XVIII w. Srebro złocone, 22 x 12 cm

Kat. RH-481

176. KIELICH MSZALNY

XX w. Srebro, 24 x 12 cm

Kat. RH-482

168. CHALICE

1890 Gilded silver, height 20, 4 cm
Inscription on the base: *XFR NAVARRA PAROCHUS OBIECHOVIENSIS 1890 MEMORANDI JUBILAEI*

Cat. RH-494

169. CHALICE

1711. Gilded silver, height 24.2 cm
Foundation inscription on the reverse side of the flange (a hollowed out inscription) *ADM ALBERIUS KRUSKI PLEBOI (...) ECCLE VE ISIA MNIEO GVIDI AD 1711*

Cat. RH-493

170. CHALICE

1875. Gilded silver, height 24 cm, diameter of the base 15 cm
On the base an engraved inscription: *Memento animarum Petronillae Komorowska A. Adalberti A. Josephae Zosman*, silver hallmark 84 and the inscription *WERNER* and Wemer's workshop symbol – an anchor

Cat. RH-459

171. CHALICE

17th cent. Gilded silver, height 22.5 cm
On the reverse of the base an engraved inscription: *MIKOLAI*

LIASKOWSKI Renovatus et reperatus per magnificum Valentium Laskowski T... war... ano 1755 M... SKO XVII

172. CHALICE

End of 18th cent. Gilded silver, height 19 cm
On the base the punch of the goldsmith KO and the hallmark of the silver 13.

Cat. RH-453

173. CHALICE

1626. Gilded silver, 24 x 12 cm.
On the reverse of the base and inscription: *V. GALLUS LOPENS PAROCHUS BOBINENSIS CALICEM HUNC DEO PATRI ET BMV COMPARAVIT 1626*

Cat. RH-479

174. CHALICE

18th cent. Gilded silver, 22 x 14 cm
Visible inscription: *DN*

Cat. RH-480

175. CHALICE

18th cent. Gilded silver, 22 x 12 cm

Cat. RH-481

176. **CHALICE**, 20th cent. Silver, 24 x 12 cm

Cat. RH-482



177a



178



179



177b



180



181



182

177. a, b **KIELICH MSZALNY**
2 poł. XVII w. (czara kielicha
2 poł. XIX w.) Srebro złoczone,
wys. 24 cm. Na zewnętrznym
obrzeżu stopy punca kontrybucyj-
na austriacka z 1807 (prostokąt-
ne pole o łukowato wyciętych
pionowych brzegach, półksiężyc
i litera „E”), na zewnętrznym
obrzeżu czary punca w kolistym
polu „A. R.” obok w owalu cyfra
84 i główka kobieca zwrócona
w prawo; do kielicha dołączona
patena na niej znak firmy
„RIEDEL”, cyfra 84, rozetka
i strzemie.

Kat. RH-489

178. **PUSZKA**
XVII – 1 poł. XVIII w. Srebro złoczone.
Kat. RH-443

179. **PUSZKA**
1669 r. Srebro złoczone, wys.
31 cm, średnica stopy
13,5 cm Na stopie napis ryty:
G. F. D. COMPARAVIT A. D. 1669
Kat. RH-465

180. **ŁÓDKA NA KADZIDŁO**
2 poł. XVII w. Srebro, 18 x 12 cm
Kat. RH-485

181. **KADZIELNICA**
XVIII w. Srebro, 25 x 14 cm
Nakrywa z monogramem NP
Marii w górnej części.
Kat. RH-483

182. **LAMPA WIECZNA**
2 poł. XVII w. Srebro, 27 x 15 cm
Kat. RH-484

177. a,b **CHALICE**
2 poł. 17th cent. (bowl of the
CHALICE 2nd half of the 19th
cent.) Gilded silver, height 24 cm
On the outer rim of the chalice an
Austrian contribution punch from
1807 (rectangular field with bow-
like vertical edges, crescent and
the letter "E"), on the outer rim of
the bowl a punch in a round field:
"A. R." next to it the number 84 in
an oval and a woman's head
turned right; attached to the
chalice a pattern with the sign of
the "RIEDEL" company, the
number.84, a rosette and a stirrup.
Kat. RH-489

178. **TIN**
17th 1st half of 18th cent.
Gilded silver Kat. RH-443

179. **TIN**
1669. Gilded silver, height 31 cm,
diameter of the base 13.5 cm
On the base an engraved
inscription: G.F.D.
COMPARAVIT A.D. 1669
Kat. RH-465

180. **BOAT FOR INCENSE**
2nd half of the 17th cent.
Silver, 18 x 12 cm Kat. RH-485

181. **THURIBLE**
18th cent. Silver, 25 x 14 cm
Cap with the monogram of St.
Mary in the upper part.
Kat. RH-483

182. **ETERNAL LAMP**
2nd half of the 17th cent.
Silver, 27 x 15 cm Kat. RH-484



183



184



185



186



187a



187b



188a



188b

183. MONSTRANCJA
1916 r. Metal (mosiądz?) złoty.
Na podstawie napis: *Dar St. Respondowicza* 1916
Kat. RH-475

184 RELIKWIARZ ŚW. JANA KANTEGO
2 poł. XVIII w. Srebro, wys. 38 cm
Kat. RH-478

185. RELIKWIARZ ŚW. WINCENTYGO Z FERRARY
2 poł. XVIII w. Srebro, wys. 38 cm
Kat. RH-477

186. RELIKWIARZ DRZEWA KRZYŻA ŚWIĘTEGO
1720-1740 r. Srebro złoczone, 59 x 25 cm
Kat. RH-476

187. a, b RELIKWIARZ ŚW. MARIII MAGDALENY
Przed 1747 r. Srebro złoczone, wys. 31 cm
Punca imienna Jana Gotfryda Schlaubitza, punca miejska Gdańska
Kat. RH-456

188. a, b MONSTRANCJA
3 ćw. XVIII w. Srebro złoczone, wys. 65 cm
Punca warsztatowa MQ 10
Kat. RH-455

183. MONSTRANCE
1916. Metal (Brass ?), gilded.
On the base an inscription: *Dar St. Respondowicza* 1916
Cat. RH-475

184 RELIQUARY ST. JOHN KANTY
2nd half of the 18th cent.
Silver, height 38 cm
Cat. RH-478

185. RELIQUARY OF ST. VINCENT OF FERRARA
Mid-18th cent.
Silver, height 38 cm
Cat. RH-477

186. RELIQUARY FOR WOOD FROM THE HOLY CROSS
1720-1740. Gilded silver, 59 x 25 cm
Cat. RH-476

187. a, b RELIQUARY OF ST. MARY MAGDALENE
Before 1747. Gilded silver, height 31 cm
Name punch of Jan Gotfryd Schlaubitza, city punch of Gdańsk
Cat. RH-456

188. a, b MONSTRANCJA
3rd quarter of the 18th cent.
Gilded silver, height 65 cm
workshop punch MQ 10
Cat. RH-455



189



190



191



192



193



194



195



196

189. **MONSTRANCJA**,
Poł. XVIII w. Srebro złoczone, na
krawędzi punca „CE”
Kat. RH-474

190. **MONSTRANCJA**
Ok. poł. XVIII w. Srebro złoczone,
wys. 57 cm. Punca IH na stopie
i z tyłu na obramieniu puszk
Kat. RH-487

191. **RELIKWIARZ**
1 poł. XIX w. Metal srebrzony,
złoczony, wys. 42 cm. Na rewer-
sie zamknięcie puszk zdobione
ornamentem liściastym i mono-
gramem IHS w glorii Kat. RH-488

192 **MONSTRANCJA**
XVIII w. Mosiądz pozłacany,
55 x 23,5 cm
Kat. RH-445

193. **MONSTRANCJA**
K. XVII w. Srebro złoczone,
wys. 63 cm Kat. RH-457

194. **MONSTRANCJA**
1911 r. Mosiądz, emalia, wys.
65 cm Od spodu wyryty napis:
DAR MŁODZIEŻY PARAFIALNEJ
1911 r. Kat. RL-187

195. **MONSTRANCJA**
2 poł. XVIII w. Srebro złoczone,
wys. 75 cm Kat. RH-500

196. **MONSTRANCJA**
1882 r. Srebro, złoczenia, wys.
81 cm, średnica glorii 42 cm.
Na otoku stopy sygnatura warszta-
tu złotniczego „WERNER”, próba
srebra 84 oraz wygrawerowany na-
pis: 1882 r. *Wojciech Józefa i Pe-
tronela z Asmanów Komorowska*
Kat. RH-458

189. **MONSTRANCE**
Mid-18th cent. Gilded silver,
On the rim a punch "CE"
Kat. RH-474

190. **MONSTRANCE**
C. mid-18th cent. Gilded silver,
height 57 cm. IH punch on the base
and at the back on the frame of the
receptacle for the host Kat. RH-487

191. **RELIQUARY**
1st half of the 19th cent. Silvered
metal, gilded, height 42 cm. On
the reverse the receptacle closed
with a fastener in the shape of a
leaf ornament and the monogram
IHS in the glory Kat. RH-488

192. **MONSTRANCE**
18th cent. Gilded brass,
55 x 23.5 cm
Kat. RH-445

193. **MONSTRANCE**
End of 17th cent. Gilded silver,
height 63 cm Kat. RH-457

194 **MONSTRANCE**
1911. Brass, enamel, height 65
cm. On the bottom an engraved
inscription: *DAR MŁODZIEŻY*
PARAFIALNEJ 1911 Kat. RL-187

195. **MONSTRANCE**
2nd half of the 18th cent. Gilded
silver, height 75 cm Kat. RH-500

196. **MONSTRANCE**
1882. Silver, gilded, height 81 cm,
diameter of the glory 42 cm On the
round edge of the base signature of the
goldsmithery workshop "WERNER",
silver hallmark 84 and the engraved
inscription: 1882 *Wojciech Józefa i*
Petronela z Asmanów Komorowska
Kat. RH-458



197



198



199



200



201



202

197. **PACYFIKAŁ**
2 poł XVII w. Srebro, 40 x 16 cm
Kat. RH-486

198. **ŚWIECZNIK**
Pocz. XX w. Metal, odlew,
wys. 97 cm
Kat. RL-188

199. **ŚWIECZNIK**
XIX/XX w. Mosiądz, odlew,
wys. 32 cm
Kat. RL-170

200. **ŚWIECZNIK**
XIX w. Mosiądz, marmur,
wys. 53 cm
Kat. RL-172

201. **KOSZULKA z obrazu Św. Antoniego**
Srebro trybowane
Kat. RH-473

202. **KOSZULKA z obrazu Matki Boskiej z Dzieciątkiem**
Srebro trybowane
Kat. RH-472

197. **OSTULATOR**
2nd half of the 17th cent.
Silver, 40 x 16 cm
Cat. RH-486

198. **CANDLESTICK**
Early 20th cent. Metal, cast,
height 97 cm
Cat. RL-188

199. **CANDLESTICK**
19th/20th cent.
Brass, cast, height 32 cm
Cat. RL-170

200. **CANDLESTICK**
19th cent. Brass, marble,
height 53 cm
Cat. RL-172

201. **SCREEN** from the
painting of St. Anthony
Repousse silver
Cat. RH-473

202. **SCREEN** from the
painting of Madonna and Child
Repousse silver
Cat. RH-472

Straty wojenne – rejestracja zabytków ruchomych

Ministerstwo Kultury od 1992 r. gromadzi dane na temat strat wojennych polskich bibliotek oraz dzieł sztuki z terenów w obecnych granicach Polski. Początkowo prace dokumentacyjne prowadzono w ramach działalności Biura Pełnomocnika Rządu ds. Polskiego Dziedzictwa Kulturowego za Granicą (1991-2001), a obecnie są one kontynuowane w Departamencie Dziedzictwa Narodowego.

Informacje o stratach w zabytkach ruchomych nadsyłały muzea, zgłaszały osoby prywatne, wyszukiwali je również pracownicy i współpracownicy Biura w różnych zbiorach archiwalnych, a przede wszystkim w Archiwum Akt Nowych, z dokumentacji zachowanej po Biurze Rewindykacji i Odszkodowań, działającym w latach 1945-1951 przy Ministerstwie Kultury i Sztuki. Interesujące materiały uzyskiwano w wyniku szeroko zakrojonych kwerend w archiwach Niemiec, Czech, Austrii i Rosji, a także Stanów Zjednoczonych.

Narastająca dokumentacja wymagała odpowiedniej archiwizacji. Powstała komputerowa baza danych i to wówczas, gdy bazy tego typu były jeszcze rzadkością w muzeach polskich. W niej miały zostać pomieszczone zasoby „wirtualnego muzeum”, eksponaty do których nie było fizycznego dostępu, które zaginęły, a być może nawet spłonęły podczas wojny. Jedynymi śladami ich istnienia był wpis w inwentarzu, opis w katalogu, fotografia w ilustrowanym zespisie. Wyobrażenia o nich konstruowano ze wzmianek w publikacjach, z prac naukowych, amatorskich zapisków, czy popularnych przewodników. Każda informacja o utraconym dziele była ważna, choć często zdawano sobie sprawę z niedokładności opisów czy nieprzystawalności atrybucji do obecnego stanu wiedzy, jednak wprowadzanie zmian przy braku obiektu i innych weryfikujących danych mogło prowadzić do zafałszowania informacji o zabytku.

Pierwsza baza danych, opracowana specjalnie na potrzeby Biura, powstała na bazie programu Fox Pro w środowisku Dos. Autorem jej był Sławomir Łobodecki, który zaprojektował ją według życzeń i potrzeb pracowników Biura, dostosowując pola do specyfiki gromadzonych informacji. Zapisywano w niej takie dane, jak:

autora/szkole/warsztat, tytuł, czas powstania, styl, sygnaturę, technikę/materiał, wymiary (wysokość, szerokość, głębokość, długość, średnica, waga), numer inwentarza, cechy obiektu, opis obiektu, dział, określenie zabytku, temat, właściciela, sukcesora, stan zachowania (o ile coś o nim wiadomo), datę utraty, przyczynę utraty, bibliografię, ikonografię, archiwalia, a jeśli dany obiekt się zachował, wówczas uzupełniano informacje o kraj przechowywania, instytucję i jej adres. Baza strat wojennych była dwukrotnie modernizowana przez autora. Ostatnia jej wersja działa pod Windowsami i jak poprzednie bazuje na programie Fox Pro. Obecnie można w niej archiwizować również ilustracje, których dotychczas zgromadzono 10 597. Część pól jest indeksowana, inne mają charakter opisowy. Te ostatnie w najnowszej wersji zostały znacznie powiększone. Dodano takie pola, jak: inni twórcy, inne występujące tytuły, poprzedni właściciele, komentarze do pozycji bibliograficznych. Usprawniono funkcję kopiowania i wyszukiwania. W niedalekiej przyszłości planowana jest dalsza przebudowa bazy z architekturą klient-serwer i z obsługą w Jawie.

Do chwili obecnej wpisano 60 038 rekordów, z których każdy teoretycznie odpowiadać powinien jednemu obiektowi. Jednak w wielu przypadkach pod jednym rekordem zapisano kilka przedmiotów niegdyś w zbiorach opatrzone wspólnym numerem inwentarza. Straty zapisane są w dwudziestu trzech działach, z których najliczniejsze to: wyroby z metali nieszlachetnych, militaria (10 332), grafika i rysunek (8 688), malarstwo polskie (6 031), wyroby z drewna (4 512), malarstwo polskie (4 305), złotnictwo (4 187), rzeźba (3 512), malarstwo (2 531), tkaniny (2 380), ceramika (2 284). W dziale „varia” można znaleźć urnę do głosowania z XVIII w. z Piotrkowa Trybunalskiego, wypchane niedźwiedzie, strusie jajo, kwiaty z pól Racławickich zebrane, włosy Tadeusza Kościuszki, gałązka mirtu zerwana z drzewa stojącego pod oknem gabinetu Napoleona w Porto Ferrajo, a nawet suchary wojskowe, które zaginęły z Muzeum Wojska podczas II wojny światowej, ale to jedynie rzadkie przypadki. Zdajemy sobie jednak sprawę, że baza danych nie obejmuje wszystkich strat wojen-

nych. Prace badawcze są nadal kontynuowane.

Z materiałów przechowywanych w departamencie korzystają naukowcy, studenci i doktoranci, a przede wszystkim badacze interesujący się stratami wojennymi. Na bazie tych dokumentów powstają katalogi strat wojennych. Dotychczas opublikowano sześć: *Straty wojenne. Malarstwo polskie T. 1, Straty wojenne. Zabytkowe dzwony utracone w Polsce w latach 1939-1945. T. 1. Woj. krakowskie i rzeszowskie, Straty wojenne numizmatyki w granicach Polski po 1945 r. Raport wstępny, Straty wojenne. Sztuka starożytna T. 1-2, Straty wojenne. Malarstwo obce. T. 1., Straty wojenne. Zbiory Jacoba Kabruna. T. 1-3.* Ponieważ cieszyły się one znacznym powodzeniem wydano je również w wersji elektronicznej.

Zgromadzone dane pozwoliły rozpoznać, a następnie odzyskać szereg obiektów. Do kraju powróciła w 1994 r. ze Stanów Zjednoczonych *Pracznka* Gabriela Metsu, w 1997 r. z Rosji odzyskano obraz *Apollo i dwie muzy* Pompea Battoniego, z Wielkiej Brytanii – kobierzec perski zw. polskim, w 1999 r. ze Szwajcarii – *Portret Księcia pomorskiego Filipa* i Łukasza Cranacha Młodszeo, w 2001 r. ze Stanów Zjednoczonych – obraz Jacoba van Walscapelle *Bukiet kwiatów*, a rok później – *Świętą Trójcę* Geoga Pencza, makatę perską oraz rzeźbę głowy młodzieńca przypisywaną Padovano. W tym samym roku powrócił z Wielkiej Brytanii obraz Adrieana Brouwera *Chłopi w karczmie*, a rok później z Wielkiej Brytanii i Finlandii hełm i obojczyk ze zbroi karaczenowej oraz fragmenty zbroi husarskiej. W 2004 r. strona polska złożyła Federacji Rosyjskiej 10 wniosków rewindykacyjnych dotyczących obiektów odnalezionych na rosyjskiej stronie internetowej.

Wiedza o stratach wojennych, o ich opracowywaniu i odzyskiwaniu jest popularyzowana przez dwumiesięcznik *Cenne, Bezcenne, Utracone*. Około 1000 obiektów z bazy danych wprowadzono na CD-ROOM wydany przez Ośrodek Ochrony Zbiorów Publicznych. Dobiegają końca prace nad uruchomieniem strony internetowej, na której zostaną opublikowane zdjęcia i opisy niektórych obiektów. O innych informacji trzeba będzie zasięgać bezpośrednio w Departamencie Dziedzictwa Narodowego.



1



2



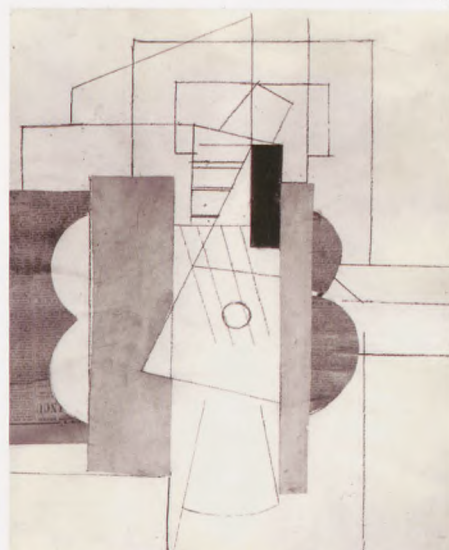
3



4



5



6

1. **Walenty Śliwicki** (1765-1857)
Księżna łowicka w stroju dworskim

Litografia. Zaginęła ze zbiorów Muzeum Narodowego w Warszawie

WAR026065

2. **Daniel Chodowiecki** (1726-1801)
Studium głowy męskiej

Sepia, papier, 49 x 35 cm. Zrabowany ze zbiorów Muzeum Wielkopolskiego w Poznaniu

WAR006040

3. **Ludomir Ślędziński** (1889-1980)
Studium głowy

Rysunek, sanguina, 68,5 x 49,5 cm. Zaginął ze zbiorów Muzeum Lubelskiego w Lublinie

WAR029893

4. **Francesco Guardi** (1712-1793)
Schody pałacowe

Oil, płótno; 32,8 x 25,8 cm. Zaginął w 1939 r. z Muzeum Narodowego w Warszawie

WAR003625

5. **Peter Paul Rubens** (1577-1640)
Chrystus upadający pod krzyżem (szkic)

Ok. 1612-1615. Olej, deska dębowa; 65 x 47,5. Zaginął w 1939 r. z Muzeum Narodowego w Warszawie

WAR003615

6. **Pablo Picasso**
Gitara

Rysunek, papier, 65 x 51 cm. Zrabowany z Miejskiego Muzeum Historii i Sztuki im. J. K. Bartoszewiczów w Łodzi

WAR011942

1. **Walenty Śliwicki** (1765-1857)
The Łowicz Duchess in a Courtly Dress

Lithograph. Lost from the collection of the National Museum in Warsaw

WAR026065

2. **Daniel Chodowiecki** (1726-1801)
Study of a Male Head

Sepia, paper, 49 x 35 cm. Robbed from the collection of the Great Poland Museum in Poznań

WAR006040

3. **Ludomir Ślędziński** (1889-1980)
Study of a Head

Drawing, sanguine, 68,5 x 49,5 cm. Lost from the Lublin Museum in Lublin

WAR029893

4. **Francesco Guardi** (1712-1793)
Palace steps

Oil, canvas; 32,8 x 25,8 cm. Lost in 1939 from the National Museum in Warsaw

WAR003625

5. **Peter Paul Rubens** (1577-1640)
Bearing of the Cross (sketch; Christ falling under the Cross)

C. 1612-1615. Oil, oak board; 65 x 47,5 cm. Lost in 1939 from the National Museum in Warsaw

WAR003615

6. **Pablo Picasso**
Guitar

Drawing, paper, 65 x 51 cm. Robbed from the J.K. Bartoszewicz Municipal Museum of History and Art in Łódź

WAR011942



7



8



9



10

7. Jan Brueghel, starszy (1568-1625)
Ukrzyżowanie
Olej, blacha miedziana; 44 x 58,5 cm. Właściciel: Rajnold Przedzicki, Zbiory Ordynacji Przedzickich, Warszawa. Utracony prawdopodobnie 5 września 1944 r.
WAR038235

8. Rafael (1483-1520)
Portret młodzieńca
1514. Olej, deska parkietowana; 75 x 59 cm. Obraz ze zbiorów Muzeum Książąt Czartoryskich w Krakowie. Utracony w 1939 r.
WAR003095

9. Aleksander Orłowski (1777-1832)
Śpiewający zakonnicy
Tusz, papier, 30 x 44 cm
Zrabowany ze zbiorów Towarzystwa Przyjaciół Nauk w Poznaniu
WAR006078

10. Jan Matejko (1838-1893)
Portret Anieli z Potockich Konstantynowej Zamoyskiej
1872. Olej, płótno, 139 x 91cm. Sygn.: J. M. 1872. Własność Adama Zamoyskiego w Kozłówce. Utracony w 1944 r.
WAR004176

7. Jan Brueghel, the Elder (1568-1625)
The Crucifixion
Oil, copper sheet; 44 x 58,5 cm
Owned by: Rajnold Przedzicki, Collection of the Przedzicki Estate, Warsaw. Probably lost September 5th 1944
WAR038235

8. Rafael (1483-1520)
Portrait of a Young man
1514. Oil, parqueted board; 75 x 59 cm. Painting from the collection of the Czartoryski's Museum in Cracow. Lost 1939
WAR003095

9. Aleksander Orłowski (1777-1832)
Singing Monks
Ink, paper, 30 x 44 cm
Robbed from the collection of the Society of Friends of Science in Poznań
WAR006078

10. Jan Matejko (1838-1893)
Portrait of Aniela née Potocka Konstantynowa Zamoyska
1872. Oil on canvans, 139 x 91cm; sign.: J.M. 1872
Owned by Adam Zamoyski in Kozłówka. Lost in 1944
WAR004176



11



12



13



14a



14b



16



15



17

11. *Madonna Wieluńska* (relikwiarz) Andrzej Heidecker z Wrocławia (?) 1510 r. Srebro, blacha kuta, trybowana, częściowo złocona, kamienie szlachetne, wys. 42 cm, waga 1215,5 g. Zrabowana w latach 1940-1941 z kościoła Nawiedzenia NMP w Wieluniu **WAR005852**

12. *Anioł z grupy Zwiastowania* Warsztat pod wpływem Wita Stwosza, kon. XV w. Drewno polichromowane, wys. mniej niż naturalna. Zrabowany w 1940 r. z kościoła parafialnego w Kleczkowie **WAR004440**

13. *Najświętsza Maria Panna z grupy Zwiastowania* Warsztat pod wpływem Wita Stwosza, kon. XV w. Drewno polichromowane, wys. mniej niż naturalna. Zrabowana w 1940 r. z kościoła parafialnego w Kleczkowie **WAR004439**

14 ab. *Solidus* – złoty medallion cesarza Jowiana ze skarbu z Borczyc. Cesarstwo Rzymskie, 363-364. Złoto, wys. 200 mm, szer. 210 mm, waga 450 g. Skradziony przez Niemców w 1939 r. z Muzeum Archeologicznego w Warszawie **WAR007231**

15. *Antaba* Warsztat nadmozański, magdeburgski lub polski, 3 ćw. XII w. Odlew na brązie. Zrabowana z dawnego kościoła opactwa kanoników regularnych p. w. Zwiastowania NMP w Czerwińsku **WAR004272**

16. *Cabinet* Drewno, laka; 40x60 cm; Chiny, k. XVII w. Zrabowany z pałacu Branickich w Wilanowie **WAR012111**

17. *Fotele* (4 sztuki) Drewno orzechowe, tkanina, Francja, pocz. XVIII w. Zrabowany z pałacu Branickich w Wilanowie w 1944 r. **WAR012098**

11. *The Madonna of Wieluń* (reliquary) Andrzej Heidecker from Wrocław (?) 1510. Silver, wrought plate, repousse, partly gilded, precious stones. Height 42 cm, weight 1215.5 g. Stolen in the years 1940-1941 from the Visitation of the Blessed Virgin Mary Church in Wieluń **WAR005852**

12. *Angel from the Annunciation group.* Workshop influenced by Wit Stwosz (Veit Stoss), late 15th cent. Polychrome wood, height below natural. Robbed in 1940 from the parish church in Kleczków **WAR004440**

13. *Our Lady from the Annunciation group.* Workshop influenced by Wit Stwosz (Veit Stoss), late 15th cent. Polychrome wood, height below natural. Robbed in 1940 from the parish church in Kleczków **WAR004439**

14ab. *Solidus* - the gold medallion of Emperor Jovianus from the Borczyce hoard. Roman Emperor, 363-364. Gold, height 200 mm, width 210 mm, weight 4.50g. Stolen in 1939 by Germans from the Archaeological Museum in Warsaw **WAR007231**

15. *Antaba* Decorative door handle The Meuse River Valley, Magdeburg or Polish workshop, 3rd quarter of 12th cent. Cast bronze. Robbed from the old church of the Abbey of Cannons Regular in Czerwińsk dedicated to the Annunciation of the Blessed Virgin Mary **WAR004272**

16. *Cabinet* Wood, lacquer; 40x60 cm; China, end of the 17th cent. Robbed from A. Branicki's Palace in Wilanów **WAR012111**

17. *Armchair* (4 items) Walnut wood, tapestry, France, beginning of the 18th cent. Robbed from Branicki's Palace in Wilanów in 1944 **WAR012098**

KATALOG STRAT DO 2004 R.

Indeks nazwisk:

ALCHIMOWICZ Kazimierz 83
AXENTOWICZ Teodor 15
BAKAŁOWICZ 12, 13
BASELEER R. 18
BRANDT Józef 60
BRUEGHEL (BRUEGEL) Pieter St. 8
BUCHBINDER Józef 33
CRANACH Lukas St. 3
CZACHÓRSKI Władysław 22
EJSMOND Franciszek 43
FILIPKIEWICZ Stefan 42
GALIŃSKI Władysław 46
GRAŻDANKO 25
GREWE Samuel 2
GRUNWALD Henryk 82
HEINEMANN Fritz 87
KAMINSKY Aleksander 65
KAMOCCI Stanisław 53
KARPIŃSKI 24
KARPIŃSKI ALFONS 41
KOKULAR A. 23
KOPERNIK Mikołaj 9
KOPPAY Josef 78
KOSSAK Jerzy 56, 62, 63
KOSSAK Juliusz 66, 68, 69, 70, 71, 72, 73
KOSSAK Wojciech 57, 58, 67, 74, 75, 76, 77
KOTSIS Aleksander 45
LIGÓCKI Iwan 14

LINDNER 122, 123, 124, 129, 130
MALACH Józef 115
MALCZEWSKI Jacek 84
MATEJKO S.W. 50
MONET Claude 5
NELSKI 54
NOAKOWSKI Stanisław 48
PIOTROWSKI Antoni 61
PROCAJŁOWICZ Antoni 79
RUBENS P.P. 10
SCHLAUBITZ Jan Gotfryd 184
SOKOŁOWSKI 20
STANISŁAWSKI Jan 51
STYKA Jan 55
SZERNER Władysław 59
TETMAJER Włodzimierz 52
WASILEWSKI Czesław 64
WILDT Adolfo 4
WITKIEWICZ Stanisław Ignacy 16, 17
WOLFF A.M. 86

Indeks rzeczowy:

Malarstwo 1, 3, 5, 6, 7a-d, 8, 10, 11-84
Rzeźba 4, 7, 85-152
Rzemiosło artystyczne 153-199
ampułka 153, 158
kadzielnica 177
kielich 165-174
kociotek 155, 160
koszulka z obrazu 198, 199
lampa 154, 157
lampa wieczna 179
tódka na kadzidło 178
monstrancja 180, 185-187, 189-193
pacyfikał 194
patera 162
puszka 175, 176
relikwiarz 181-184, 188
salaterka 159
świecznik 195-197
wazon 156
zegar 163-167
żardiniera 161
Starodruki 9

KATALOG STRAT WOJENNYCH

Indeks nazwisk:

BRUEGHEL Jan starszy 7
CHODOWIECKI Daniel 2
GUARDI Francesco 4
HEIDECKER Andrzej z Wrocławia 11
ORŁOWSKI Aleksander 9
MATEJKO Jan 10
PICASSO Pablo 6
RAFAEL 8
RUBENS Peter Paul 5
STWOSZ Wit - warsztat pod jego wpływem 12, 13
ŚLĘDZIŃSKI Ludomir 3
ŚLIWICKI Walenty 1

Indeks rzeczowy:

Malarstwo
malarstwo obce 4, 5, 7, 8, 9
malarstwo polskie 10
Rysunek i grafika
rysunek 2, 3, 6
grafika 1
Rzemiosło artystyczne
meble 16, 17
wyroby z metalu 15
złotnictwo 11, 14
Rzeźba 12, 13

Vademecum zabezpieczenia muzeów

„Vademecum zabezpieczenia muzeów” jest pierwszą książką, która w całości poświęcona jest ochronie i zabezpieczeniu muzeów.

Od wielu lat zarówno muzealnicy, jak i przedstawiciele branży security wskazywali na konieczność opracowania takiego kompendium wiedzy.

Stan zabezpieczenia muzeów w ostatnich dwudziestu latach zdecydowanie się poprawił. Kiedy porównuje się poziom ochrony i zabezpieczenia z obiektami

sakralnymi, bibliotekami czy prywatnymi kolekcjami, muzea wypadają korzystnie. Nie oznacza to jednak, że poziom ochrony

w muzeach jest tak dobry, by można było pozwolić sobie na spokojne kontemplowanie osiągniętego stanu. Rzeczywistość mo-

że być bardzo bolesna, o czym przekonało się w roku 2000 Muzeum Narodowe w Poznaniu, tracąc jedyny w polskich kolekcjach obraz Claude'a Moneta. W roku 2001 policja wielokrotnie alarmowała o kradzieżach w muzeach, które miały miejsce wyłącznie w czasie udostępniania zbiorów zwiedzającym.

W ochronie i zabezpieczeniu trzeba pamiętać, że zagrożenie dzieł sztuki charaktery-

zuje się dużą zmiennością i jest zjawiskiem dynamicznym. Przestępcy analizują istniejące systemy ochrony i zabezpieczeń. Każda luka, każde niedociągnięcie są bezlitośnie wykorzystywane. Odpowiednio do zagrożenia, również i dobra ochrona powinna cechować się zmiennością i dostosowaniem do skali i rodzaju niebezpieczeństw.

Problemy zabezpieczenia muzeów zostały pokazane w trzech kategoriach: ochronie fizycznej, zabezpieczeniach budowlanych i mechanicznych oraz systemach alarmowych. Te połączone i wzajemnie uzupełniające się trzy elementy tworzą system bezpieczeństwa obiektu. Od ich wzajemnych relacji zależy rzeczywista skuteczność ochrony.



Format B5; objętość 200 stron; papier kreda 135 g; oprawa twarda. Ponad 150 ilustracji czarno-białych i kolorowych. Tabele i wykresy. Cena 1 egz. wynosi 75 zł +8 zł koszty wysyłki. Zamówienia prosimy kierować: DYSKRET Sp. z o.o. 30-023 Kraków, ul. Mazowiecka 131. Zamówienia w Internecie: www.dyskret.com.pl

The National Register of Historic Objects Which Were Stolen or Fell Prey to Illicit Trafficking

Specialist databases are some of the indispensable tools necessary for the search and identification of lost historic objects. The author writes about methods of spreading information on works of art that are being searched. He conveys information on national catalogues containing data on lost historic objects.

The most valuable works of art reported lost by the police of particular countries are listed in the INTERPOL database.

A formerly traditional catalogue comprising thefts, losses and objects that went missing from Polish museum, has been in existence in Poland since 1970. Since the beginning of its existence, the Centre of Art Collection Protection set up a central catalogue of stolen and lost works of art. Now it comprises 7120 cards (of which 4700 are complemented with photographs) with information on the losses of both public and private collections. Work is being conducted on making the art loss register more readily available to all the bodies involved in the searching and recovery of those works. All the necessary information on the database is available from the Centre of Art Collection Protection.

Wartime Losses Registration of Movable Historic Objects

Wartime Losses - Registration of Movable Historic Objects.

Since 1992 the Ministry of Culture has been collecting data on wartime losses of Polish libraries and works of art from the territories within the present Polish borders. This work, which was formerly conducted by the Office for the Commissioner of Polish Heritage Abroad (1991-2001) is now being continued by the Department of National Heritage.

The information on movable historic objects lost as a result of World War II has been collected, processed and entered into a computer database whose author is Sławomir Łobodecki. It has been designed according to the needs of the employers of the Office with fields appropriate for the specifics of the data entered. After having been updated twice now it can also store illustrations of which 10 597 have been gathered so far. 60 038 records have been entered to date. The database has made it possible to identify and subsequently recover a number of objects which have been returned to Poland.

The materials collected in the department are a resource for researchers, students and PhD candidates, and above all by all those interested in wartime losses. They provide a basis for catalogues of wartime losses. A website is also under construction and will soon be made available.

Szukaj nas w Internecie: www.icons.pl

SERWIS
ZRABOWANYCH
DZIEŁ SZTUKI



Ośrodek Ochrony
Zbiorów Publicznych
Narodowa Instytucja Kultury

