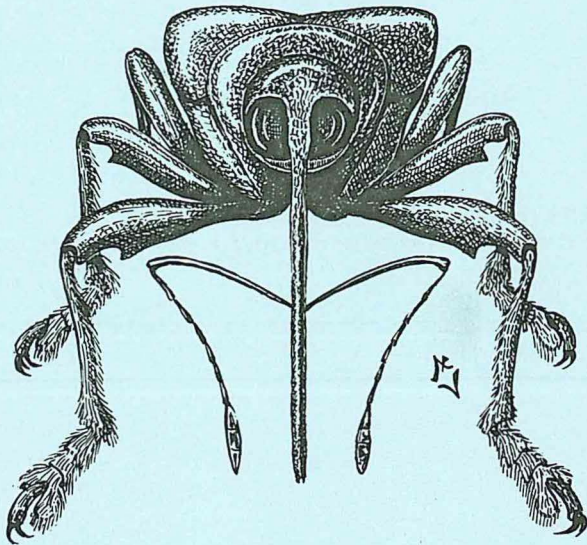


ISSN 0013-8886

Tome 39

N° 6

L'Entomologiste



Revue d'amateurs

45 bis, rue de Buffon
PARIS

Bimestriel

Décembre 1983

L'ENTOMOLOGISTE

Revue d'Amateurs, paraissant tous les deux mois

Fondée par G. COLAS, R. PAULIAN et A. VILLIERS

Abonnements annuels (dont T.V.A. 4%) :

France, D.O.M., T.O.M., C.E.E. : **85 F** français;

Europe (sauf C.E.E.) : **120 F** français;

Autres pays : **25 dollars** U.S.A.;

à l'ordre de L'ENTOMOLOGISTE,

45 bis, rue de Buffon, 75005 Paris — C.C.P. 4047-84 N, PARIS.

Adresser la correspondance :

A — *Manuscrits, impressions, analyses*, au Rédacteur en chef,
45 bis, rue de Buffon, 75005 Paris.

B — *Renseignements, changements d'adresse, expéditions, etc.*,
au Secrétaire, 45 bis, rue de Buffon, 75005 Paris.

C — *Abonnements, règlements, factures*, au Trésorier, 45 bis, rue
de Buffon, 75005 Paris.

*
* *

Tirages à part sans réimpression ni couverture : 25 exemplaires
gratuits par article. Au-delà, un tirage spécial (par tranches de
50 exemplaires) sera facturé.

*
* *

Publicité.

Les pages publicitaires de la fin des fascicules ne sont pas
payantes. Elles sont réservées aux entreprises dont la production
présente un intérêt pour nos lecteurs et qui apportent leur soutien
à notre journal en souscrivant un certain nombre d'abonnements.

VIGNETTE DE COUVERTURE

Balaninus elephas GYLLENHAL (Coléoptère *Curculionidae*). Longueur :
6-9 mm. Les adultes apparaissent de fin juin à fin juillet. La ♀ pratique,
à l'aide de son rostre, un trou dans les châtaignes ou les glands, puis dépose
un œuf dans le fruit. La larve se développe en un mois à un mois et demi;
le fruit véreux tombe à terre et la larve, pratiquant un trou de sortie,
s'enfonce dans le sol où elle hiverne. La nymphose se produit au début
de mai et dure 10 à 12 jours.

(A. VILLIERS del).

L'ENTOMOLOGISTE

Directeur : Renaud PAULIAN

Rédacteur en Chef honoraire : Pierre BOURGIN

Rédacteur en Chef : André VILLIERS †

TOME 39

N° 6

1983

**Une nouvelle espèce de *Galerima*
pour la faune espagnole : *G. villiersi*
(Coléoptères, *Chrysomelidae*, *Galerucinae*)**

par Nicole BERTI et Michel RAPILLY †

Récemment, M. R. Sciaky récoltait au sud du versant espagnol des Pyrénées (Lérida) une série de *Galerucinae* appartenant au sous-genre *Galerima* Reitter. Leur étude nous a été confiée par notre ami M. Daccordi. Tout en le remerciant pour cette marque de confiance, nous avons tenu à rendre hommage au Professeur André Villiers, aujourd'hui disparu, en lui dédiant cette espèce.

Nos remerciements sont acquis aux Dr G. Scherer (Munich), Arturo Compte Sart (Madrid), R. Damoiseau (Bruxelles) pour leur généreuse assistance et communication des spécimens types.

Le sous-genre *Galerima*, bien distinct par la brièveté du métasternum et des élytres, l'écartement des hanches médianes, l'absence d'ailes, la gouttière latérale des élytres profonde, comporte trois espèces. Nous nous proposons, dans ce travail, d'intégrer la description de notre nouveau taxon dans une révision du sous-genre établie à partir des spécimens types.

(†) Notre collègue M. RAPILLY est décédé brutalement le 2 septembre 1983.

1. *G. (Galerima) monticola* (Kiesenwetter)

Adimonia monticola Kiesenwetter, 1850, Ent. Ztg. Stettin : 224.

Nous n'avons pu examiner le type de cette espèce, les *Chrysomelidae* de Kiesenwetter, inclus dans la collection Clemens Müller, ayant été détruits en avril 1944, à Munich.

Longueur : mâle, 5,2 à 7,9 mm (moyenne = 6,5 mm), femelle 6,2 à 9 mm (moyenne = 7,2 mm). Noir mat. Articles antennaires courts, épais, fortement pubescents à partir du septième. Front très ponctué, divisé par un sillon superficiel, plus accentué au niveau du vertex. Disque du pronotum présentant des points de fort diamètre (fig. 1), marqué de trois impressions, l'une médiane et longitudinale, les autres latérales; marge moyennement développée. Scutellum non sillonné. Élytres à gouttière latérale profonde, interrompue au 1/4 postérieur, et surface couverte de points confluent (fig. 5).

Genitalia : mâle, fig. 17, 18, 19; femelle, fig. 20.

Très commune dans les Hautes-Pyrénées, à des altitudes élevées (Port-de-Bénasque, 2 100 m; Cirque d'Estaubé, 2 400 m) et la Haute-Garonne (Pic de Céciré, 2 500 m), plus rare dans les Pyrénées-Atlantiques, l'Ariège et les Pyrénées-Orientales. Fréquente les pelouses en juin et juillet.

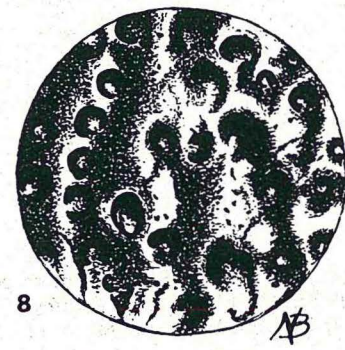
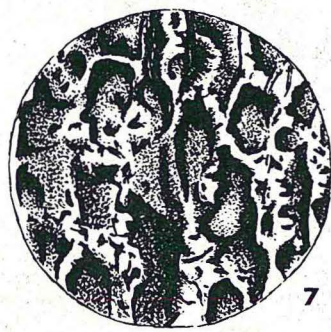
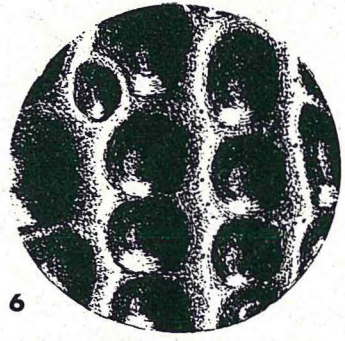
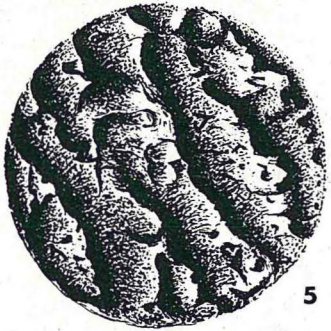
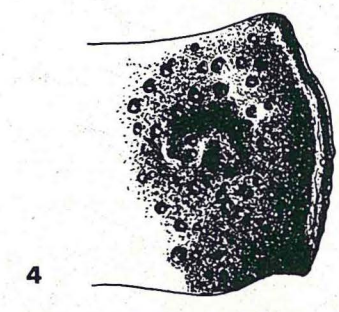
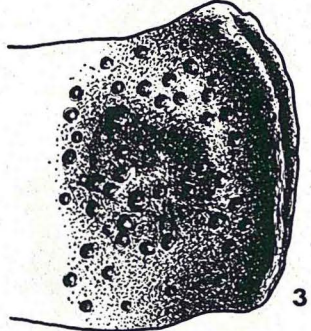
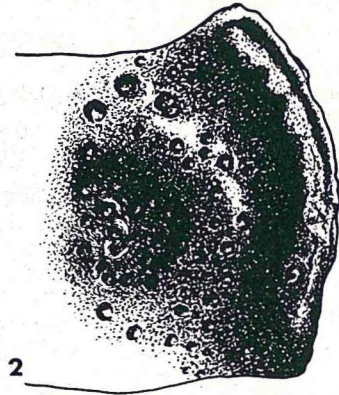
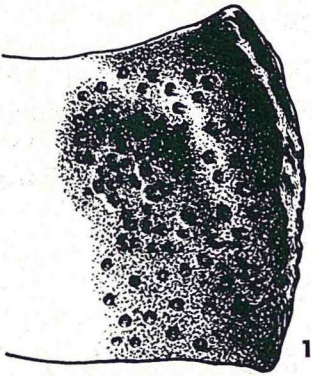
2. *G. (Galerima) miegi* (Perez)

Adimonia miegi Perez, 1874, Ann. Soc. esp. Hist. nat. : 151.

Types examinés : L'holotype, portant les étiquettes suivantes : *Adimonia miegii* Per. vergara / Col del Sr. Perez Arcas / Holotipo / Inst. de Entomologia; l'Allotype, portant les étiquettes suivantes : Ejemplar dibujado / Col del Sr. Perez Arcas / Alotipo / Inst. de Entomologia. Conservés à l'Institut espagnol d'Entomologie, à Madrid. Préparation des genitalia mâle et femelle, N. Berti.

Longueur : mâle, 6,8 à 6,9 mm (moyenne = 6,8 mm), femelle, 6,6 à 7,8 mm (moyenne = 7,2 mm). Noir brillant. Clypéus caréné. Articles antennaires courts, larges. Front marqué de gros points et d'un profond sillon, prolongé sur le vertex finement ponctué.

Fig. 1 à 4 : Pronotum de : 1, *G. monticola* (Kiesen.); 2, *G. miegi* (Per.); 3, *G. canigouensis* (Fvl.); 4, *G. villiersi*, n. sp. — Fig. 5 à 8 : Ponctuation élytrale de : 5, *G. monticola* (Kiesen.); 6, *G. miegi* (Per.); 7, *G. canigouensis* (Fvl.); 8, *G. villiersi*, n. sp.



Pronotum à marge latérale ample et sinueuse (fig. 2); disque triplement impressionné, couvert de fossettes denses. Scutellum sillonné longitudinalement. Élytres à gouttière latérale profonde, interrompue peu avant l'apex, et à surface marquée de fossettes disposées en lignes régulières (fig. 6).

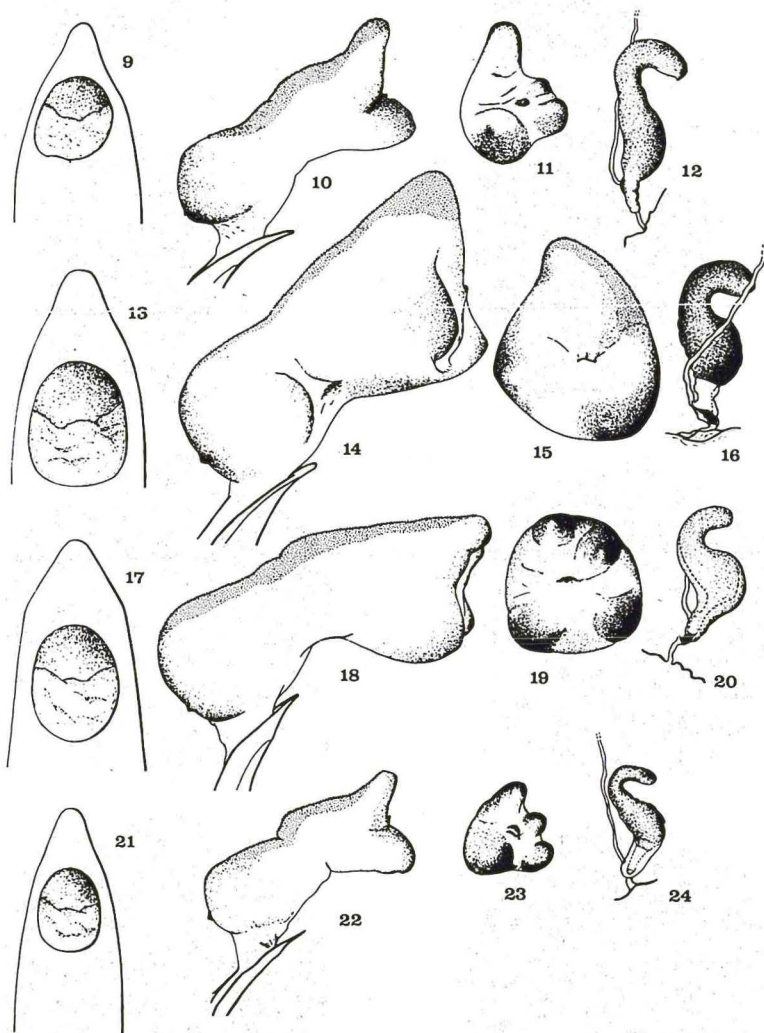


Fig. 9 à 24 : Genitalia mâles et spermathèques de : 9, 10, 11, 12, *G. canigouensis* (Fvl.); 13, 14, 15, 16, *G. miegi* (Per.); 17, 18, 19, 20, *G. monticola* (Kiesen.); 21, 22, 23, 24, *G. villiersi*, n. sp.

Genitalia : mâle, fig. 13, 14, 15; femelle, fig. 16.

Limitée aux Pyrénées-Atlantiques (Pic d'Orhy, 1 900 m; Col d'Erroyrondi, 1 300 m; Bious Artigues, Col d'Au). Larves et adultes ont été observés sur *Cirsium* (S. Doguet, communication personnelle).

3. *G. (Galerima) canigouensis* (Fauvel)

Galeruca canigouensis Fauvel, 1892, Rev. Ent. : 315.

Types examinés et désignés : 2 syntypes : 1 individu mâle que nous désignons comme **LECTOTYPE**, portant les indications suivantes : Coll. R.I.Sc.N.B., France, Canigou 2 000 m, Pyr. or. ex Coll. A. Fauvel / Coll. et det. A. Fauvel, *Galeruca canigoensis* Fvl 1892 / Syntype; 1 individu femelle que nous désignons comme **PARALECTOTYPE**, portant les indications suivantes : Coll. R.I.Sc.N.B., France, Pyr. or. Canigou 2 000 m ex Coll. A. Fauvel / Coll. et det. A. Fauvel *Galeruca canigoensis* Fvl 1892, R.I.Sc.N.B. 17. 479 / Syntype. Conservés dans les collections de l'Institut Royal des Sciences Naturelles de Belgique, à Bruxelles. Préparation des genitalia mâle et femelle, N. Berti.

Longueur : mâle 5,6 à 6,6 mm (moyenne = 6 mm), femelle, 5,9 à 7,1 mm (moyenne = 6,4 mm). Noir brillant. Clypéus caréné. Articles antennaires courts, épais. Front et vertex sillonnés, ce dernier fortement ponctué. Pronotum à marge latérale large et sinueuse (fig. 3), disque ponctué, pourvu d'une impression longitudinale et de deux latérales. Scutellum sillonné. Élytres à gouttière latérale profonde et surface irrégulièrement ponctué (fig. 7).

Genitalia : mâle, fig. 9, 10, 11; femelle, fig. 12.

Inféodée au Massif du Canigou (Pyrénées-Orientales) (Jasse de Cady, 2 000 m).

4. *G. (Galerima) villiersi*, n. sp.

Holotype : 1 mâle, Port de Caldas, J. Bepmale 21-VII-1894, ex Collection Jeannel, Muséum Paris.

Paratypes : 1 femelle, mêmes références que l'holotype. — 5 mâles, 3 femelles, España - Lérida, Mt Saburedo, 25-VII-1981, R. Siaky leg.

L'holotype et 1 paratype conservés dans les collections du Laboratoire d'Entomologie du Muséum, à Paris. 2 paratypes au Musée de Vérone; 2 paratypes dans la collection M. Daccordi;

2 paratypes dans la collection M. Rapilly; 1 paratype au Musée de Gênes; 1 paratype au Musée de Milan.

Longueur : mâle, 4,4 à 5,3 mm (moyenne = 4,9 mm), femelle, 5,2 à 5,8 mm (moyenne = 5,5 mm). Noir brillant. Clypéus caréné. Antennes à premier article long, le second globuleux, les suivants aussi longs que larges; calus antennaires peu surélevés. Front ponctué, parcouru par un sillon se prolongeant jusqu'au vertex. Pronotum transverse, à angles saillants, à marge latérale étroite; le disque présente deux impressions latérales, et une médiane faiblement marquée; la ponctuation est forte et éparse (fig. 4). Scutellum sillonné et ponctué. Élytres courts, arrondis séparément à l'apex, à marge latérale peu profonde; les points sont relativement superficiels et peu serrés (fig. 8). Pygidium finement ponctué.

Genitalia : mâle, fig. 21, 22, 23; femelle, fig. 24.

Il convient de rapprocher *G. villiersi* de *G. canigouensis*. Le tableau des espèces figurant ci-dessous précise les différences morphologiques entre les deux premières.

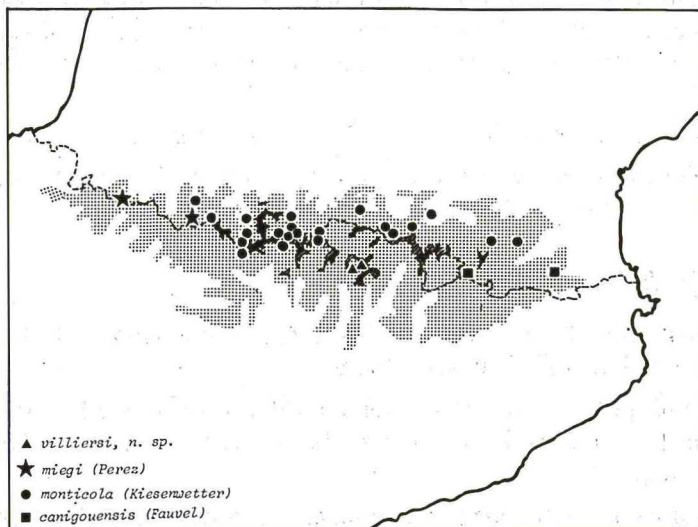


Fig. 25 : Carte de Répartition des *Galerima*.

TABLEAU DES ESPÈCES

1. Élytres à lignes régulières de fossettes et gouttière latérale profonde..... *miegi* (Per.)
- Élytres à ponctuation irrégulière et moins forte, et à gouttière plus superficielle 2
2. Scutellum non sillonné *monticola* (Kiesen.)
- Scutellum sillonné 3
3. Taille plus grande. Ponctuation du pronotum et des élytres plus forte, localement confluyente. Marge latérale du pronotum large *canigouensis* (Fvl.)
- Taille plus petite. Ponctuation du pronotum et des élytres plus superficielle, jamais confluyente. Marge latérale du pronotum étroite *villiersi*, n. sp.

(N.B. : Muséum National d'Histoire Naturelle,
Laboratoire d'Entomologie, 45, rue Buffon, 75005 Paris;
M.R. † : 47 bis, rue de Moret, 77810 Thomery)

REVUE FRANÇAISE D'ENTOMOLOGIE
anciens numéros disponibles

Tome 1 (1934) au Tome 30 (1963) : 100 FF le volume
Tome 31 (1964) : 150 FF
Collection complète : 2 500 FF

Nouvelle série Tome 1 (1979) et la suite : au prix de l'année en cours
En vente au siège de la Revue (frais postaux non compris) :

A.A.L.E.M. — 45, rue de Buffon, 75005 PARIS

L'ENTOMOLOGISTE, revue d'Amateurs

Fondé en 1944 par G. COLAS, R. PAULIAN et A. VILLIERS

ANNÉES DISPONIBLES

1944-45 et 1946 (tomes 1 et 2) : **épuisés.** *
 1947 et 1948 (tomes 3 et 4) : **incomplets.**
 1949 et la suite (tome 5 et la suite) : **complets.**

Prix de vente : au prix de l'année en cours.
 Envoi franco, de port. — Remise 10 % aux abonnés.

Prix de vente au numéro : selon le prix de l'année en cours, le port en sus.

Adresser le montant avec la Commande à : L'ENTOMOLOGISTE
 45 bis, rue de Buffon, F 75005 PARIS — C.C.P. : 4047 84 N Paris

* Une réimpression a été réalisée par « Sciences Nat »,
 2, rue André-Mellenne VENETTE 60200 COMPIÈGNE, tél. : (4) 483.31.10

EN VENTE AU JOURNAL

- 1° Table des articles traitant des techniques entomologiques (5 francs),
 - 2° Table des articles traitant de systématique (5 francs),
 - 3° Table des articles traitant de biologie (10 francs),
 - 4° Tables des articles traitant de répartition géographique (15 francs) parus dans *L'Entomologiste* de 1945 à 1970.
 - 5° Tables méthodiques des articles parus dans l'*Entomologiste* de 1971 à 1980 (35 francs),
 - 6° **Les Ophonus de France (Coléoptères Carabiques) par J. Briel.**
 Étude du genre *Ophonus* (s. str.) et révision de la systématique du subgen. *Metophonus* Bedel. 1 brochure de 42 p. avec 1 planche (prix : 10 francs).
- Paiement à notre journal :
 L'ENTOMOLOGISTE, 45, rue de Buffon, 75005 PARIS. C.C.P. 4047-84 N, PARIS.

*IN MEMORIAM***Michel Rapilly (1928-1983)**

par Roger NAVIAUX

Il atteignait son but : avec l'aide de son fils, il achevait le transfert de son bien le plus précieux — la collection entomologique — vers la nouvelle maison achetée près de Fontainebleau. Les dernières semaines, vécues dans l'incertitude, avaient été éprouvantes, mais enfin, les obstacles étaient surmontés et pour un temps oubliés, et il était heureux, profondément heureux.

C'est cet instant précis que le Destin a choisi pour l'enlever à l'affection des siens et à l'estime de ses amis.

Michel Rapilly n'est plus parmi nous! Voilà la vérité, aussi brutale que cruelle, et que nous pouvons ressentir comme une injustice. Il avait seulement 55 ans, un âge critique pour la santé, certes, mais aussi celui du plein épanouissement pour un homme de Sciences.

Michel est né avec l'amour de la Nature et a passé son enfance dans un milieu — admirable creuset — où l'on parlait surtout de livres, de botanique, d'ornithologie et de tout ce qui touche aux Sciences Naturelles. Il est allé vers l'entomologie non pas à la suite d'un choix délibéré, mais tout naturellement, spontanément : l'insecte le passionnait. Sa carrière fut donc commencée très tôt et il lui consacra tous ses loisirs jusqu'aux moindres instants, sans toutefois sacrifier la culture générale : littérature, visite des expositions, et tout ce qui peut embellir la vie.

Si l'entomologie fut la carrière du cœur, la pharmacie fut celle de la raison. D'abord salarié dans un laboratoire de produits pharmaceutiques, il préféra très vite l'autonomie et débuta à Blet, dans le Cher. Puis il acheta une officine plus importante à Boiscommun, dans le Loiret, laquelle fut changée pour une autre, à Mennecey, dans le but de se rapprocher de Paris et du Muséum. Enfin, ce fut la magnifique réussite, avec l'officine de Fontainebleau qu'il fit prospérer, admirablement aidé par son épouse. La partie scientifique de ce métier l'intéressait surtout,

mais il appréciait aussi les contacts avec les clients qui venaient le consulter pour des problèmes délicats, car, et c'est peut-être là un des traits les plus remarquables du caractère de Michel Rapilly : il était toujours disponible pour les autres.

Comment pouvait-il, avec autant de dynamisme, mener de front la pharmacie et l'entomologie; il n'aurait jamais consenti à prendre un peu de repos et ses journées se prolongeaient souvent tard dans la nuit. Voici d'ailleurs, relevée dans sa dernière lettre, une phrase bien caractéristique : « jeudi, ce sera la suite (il s'agit du déménagement), la vraie, puisque je vais déplacer le centre entomologique, sans oublier les tortues et tritons. Mais ceci ne m'a pas empêché de terminer aujourd'hui ma 6^e note de l'année... » Il exigeait beaucoup de lui-même.

*
* *

Aidé par une bonne mémoire, il avait une connaissance très étendue dans le domaine des Sciences Naturelles et tout particulièrement des Coléoptères de France, mais il consacra le meilleur de lui-même à l'étude des Chrysomélides paléarctiques, famille immense et difficile. En plus de ses nombreuses publications, il préparait, avec MM. Bourdonné et Doguet un travail monumental : la faune de France des Chrysomélides. Rappelons aussi que Michel Rapilly devait être le président de la Société Entomologique de France en 1985, en reconnaissance de son savoir et de son talent.

Homme de laboratoire, Michel Rapilly était aussi un homme de terrain. Il y mettait la même passion et le même acharnement, et la recherche aboutissait presque toujours au succès final.

C'est à la Société Scientifique du Bourbonnais que je fis sa connaissance. C'est en Iran puis en Israël que notre amitié s'est cimentée. Pour bien se connaître, rien n'est comparable à la vie sur le terrain, lorsque les difficultés du moment éprouvent les individus et les révèlent tels qu'ils sont, dépouillés de leur vernis.

Ces voyages, très profitables à la recherche entomologique, ont été vécus intensément et nous aimions nous les remémorer, lorsque Michel s'accordait un peu de détente. Car notre ami avait deux personnalités : il était, dans le travail, tel un Bénédictin, mais il était aussi le plus joyeux compagnon par son humour, son esprit «salle de garde», reste de ses séjours dans les hôpitaux. Il était volontiers farceur et acceptait de rire de lui-même autant que des autres.

La nouvelle résidence familiale à Thomery devait permettre de mieux utiliser le temps, dans un cadre reposant et puis, l'âge de la retraite arrivant, notre ami aurait pu, de manière plus sereine, consacrer de longues journées à l'entomologie.

Hélas, cela ne pourra être!

Pour tous la perte est immense; il reste l'œuvre commencée, et le souvenir...

Liste chronologique des publications de Michel RAPILLY

par Nicole BERTI et Roger NAVIAUX

1963

1. — Les Cérambycides des forêts de Maulne et Tronçais. — *Rev. Sc. du Bourbonnais* : 29-31.
2. — *Eurythyrea quercus* Herbst en forêt de Tronçais. — *Rev. Sc. du Bourbonnais* : 31.

1964

3. — Coléoptères Phytophages et Buprestides (Notes de captures dans le Centre de la France). — *Rev. Sc. du Bourbonnais* : 19-22.

1965

4. — Notes sur les Coléoptères de l'étang du Pondy (Cher). — *Rev. Sc. du Bourbonnais* : 52-54.

1966

5. — Captures de Coléoptères dans le Centre de la France. — *Rev. Sc. du Bourbonnais* : 4-7.

1968

6. — Entomologie balzacienne. — *Rev. Sc. du Bourbonnais* : 1-4.
7. — Les Chauves-souris de la carrière de Charly (avec A. Rapilly). — *Rev. Sc. du Bourbonnais* : 31-38.
8. — Recherches sur les aires de dispersion de *Chrysocarabus auro-nitens* Fabr. (avec G. Antoine). — *Bull. mens. Soc. linn. Lyon*, 37 (2) : 67-72.

1969

9. — Remarques sur *Chrysocarabus punctatoauratus* ssp. *romani* Raynaud (avec G. Antoine). — *Bull. mens. Soc. linn. Lyon*, 38 (6) : 173-174.

1970

10. — Examen de pelotes de réjection du guêpier (*Merops apiaster* L.). — *Rev. Sc. du Bourbonnais* : 125.

1973

11. — Coléoptères Chrysomelidae récoltés au Proche-Orient par R. Naviaux. — *Rev. Sc. du Bourbonnais* : 34-36.
12. — Un Ténébrionide tératologique. — *Rev. Sc. du Bourbonnais* : 37.
13. — Contribution à la faune de l'Iran. Voyages de MM. R. Naviaux et M. Rapilly (avec N. Berti). — *Annls Soc. ent. Fr. (N.S.)*, 9 (4) : 861-894.

1974

14. — Présence de *Buprestis novemmaculata* L. en forêt de Fontainebleau. — *L'Entomologiste*, 31 (1) : 38.

1976

15. — Faune d'Iran. Liste d'espèces et révision du genre *Lilioceris* (avec N. Berti). — *Annls Soc. ent. Fr. (N.S.)*, 12 (1) : 31-73.

1977

16. — Remarques taxinomiques sur *Aphthona alexander* (avec N. Berti). — *Annls Soc. ent. Fr. (N.S.)*, 13 (1) : 69-74.
17. — Présence en France de *Cryptocephalus connexus*. — *L'Entomologiste*, 33 (2) : 70-76.

1978

18. — Contribution à la faune d'Iran (Col. Chrysomelidae, Alticinae). — *Nouv. Rev. Ent.*, VIII (3) : 329-343.

1979

19. — Notes sur quelques Cryptocéphales méconnus ou nouveaux pour la faune de France. — *L'Entomologiste*, 35 (1) : 8-15.
20. — Contribution à la faune d'Iran. 4 - *Cryptocephalinae* (avec N. Berti). — *Nouv. Rev. Ent.*, IX, 3 : 239-269.

1980

21. — Contribution à la faune d'Iran. Coléoptères, Chrysomelidae, *Cryptocephalinae*. — *Revue fr. Ent. (N.S.)*, 2 (2) : 75-85.
22. — *Plagionotus detritus* en Corse (Col. *Cerambycinae*). — *L'Entomologiste*, 36 (3) : 146.

1981

23. — Notes synonymiques et remarques sur divers Cryptocéphales. — *Bull. Soc. ent. Fr.*, T. 86, septembre-octobre : 179-183.
24. — Révision des espèces françaises du genre *Coptocephala* Chev. — *L'Entomologiste*, 37 (2) : 53-78.
25. — Une nouvelle espèce d'*Hydrothassa* pour la faune d'Iran (Col. Chrysomelidae, Chrysomelinae). — *Rev. fr. Ent. (N.S.)*, 3 (4) : 143-145.
26. — *Pachybrachis aragonicus*, nouvelle espèce de la faune espagnole (avec G. Tempère). — *Nouv. Rev. Ent.*, XI, 3 : 313-314.

1982

27. — Description d'un nouveau *Clytra* d'Iran (Coleoptera, Chrysomelidae). — *Revue fr. Ent.*, (N.S.), 4 (1) : 18-20.

28. — Description d'une nouvelle espèce de *Pachybrachis* de France (Col. *Chrysomelidae*). — *L'Entomologiste*, 38 (2) : 53-57.

1983

29. — Réhabilitation de *Labidostomis syriaca* (Col. *Chrysomelidae*). — *Cahiers des Naturalistes, Bull. N.P., n.s.*, 38 (1982) : 93-96.
30. — Contribution à la connaissance des espèces israéliennes du genre *Smaragdina* Chev. (Coleoptera, *Chrysomelidae*, *Clytrinae*). — *Annls Soc. ent. Fr. (N.S.)*, 19 (3) : 317-326.
31. — Sur la présence de *Cryptocephalus connexus* dans le massif de Fontainebleau (Col. *Chrysomelidae*, *Cryptocephalinae*) (avec L. Casset). — *Assoc. Natur. vallée du Loing et du massif de Fontainebleau*, LIX (4), octobre-décembre : 207-208.

Sous-presse

32. — Une nouvelle espèce de *Galerima* : *G. villiersi*, pour la faune espagnole (Col. *Chrysomelidae*, *Galerucinae*) (avec N. Bertì). — *L'Entomologiste*, 39 (6) : 273.
33. — Révision des *Labidostomis* d'Iran (Col. *Chrysomelidae*, *Clytrinae*). — *Annls Soc. ent. Fr. (N.S.)*, 20.



Notes de chasse et observations diverses

— Capture de *Pissodes* et *Rhytidoderes* en région parisienne (Col. Curculionidae).

Au mois d'août 1983, je récoltais en Forêt d'Ermenonville (Oise) une douzaine de *Pissodes pini* L. (aimablement déterminé par notre collègue Jean Péricart), au battage sur des Pins, déracinés mais encore vivants, en compagnie de *Pissodes notatus* F., qui était commun. Dans sa faune de France, A. Hoffmann ne cite pas cette espèce du Bassin parisien, mais seulement des massifs montagneux, Vosges, Alpes, Cévennes et Pyrénées. Une énigme à résoudre...

Je signale aussi la capture de quelques exemplaires de *Rhytidoderes plicatus* Ol., aux environs de La Ferté-Alais (Essonne), au pied de Résédas. Il est à craindre malheureusement que le biotope de ce bel insecte soit menacé par un projet d'urbanisation.

Jean-Claude Denosmaison
95-97, avenue Carnot F 93140 Bondy

MARY JOHNSON

**COMPLETE SCIENTIFIC, P. O. Box 307
Round Lake, Illinois 60073, U.S.A.**

propose 2 000 espèces de Coléoptères et Lépidoptères
Catalogue de 64 pages sur demande

*IN MEMORIAM***Robert TURCAT (1926-1983)**

par Jean-Claude GIORDAN

Mon copain, votre ami et collègue Robert Turcat n'est plus. Une maladie cruelle et brutale lui a enlevé la vie en quelques semaines, laissant dans sa famille et chez ses amis une immense douleur et une profonde consternation.

*
* *

Naturaliste intuitif, Robert Turcat avait une parfaite connaissance de la nature jusque dans ses replis les plus secrets, alternant avec autant d'aisance l'exploration des abysses, car plongeur des premiers moments, avec celle des abîmes puisque venu à la biospéléologie après quelques détours carabologiques.

Son sens inné du terrain et ses qualités sportives précieuses lui avait permis de découvrir nombreux biotopes, espèces et localités nouvelles permettant ainsi un enrichissement de l'inventaire de la faune de notre région et particulièrement du domaine hypogé.

Entomologiste autodidacte, Robert Turcat n'était pas issu d'une quelconque université, mais simplement de l'école de la vie, et son grand livre ouvert était la cime de l'Authion, le plateau de la Céva, la baisse de Peyrafique en passant par les bois du Sanson. Tout lui était si familier que lors de nos prospections, nous avions l'impression de visiter son domaine privilégié, et quand nous trouvions après avoir déplacé des tonnes de rochers, ou fait des lavages interminables de terre, le petit *Duvalius* rare, ou nouveau, s'allumait en lui ce feu merveilleux que nous connaissons tous, ponctué par un petit plissement de satisfaction au bord des lèvres.

*
* *

Robert Turcat nous quitte, quelques mois à peine, après notre regretté et très estimé André Villiers, professeur au Muséum et Rédacteur en Chef de notre revue (qu'il me soit permis dans ces lignes d'honorer personnellement sa mémoire puisqu'il avait été, avec mon grand ami Paul Bonadona mon parrain lors de mon accession à la Société Entomologique de France).

Ironie du sort, c'est le professeur Villiers qui, dans son dernier numéro de l'Entomologiste (39-3-1983), a mis en page la description d'un nouveau *Duvalius* que Jean Raffaldi et moi-même avions dédié, en hommage pour ses recherches, à Robert Turcat.

Robert, tes pas ne résonneront plus sur les sentiers du Mercantour et l'écho de tes rires ne feront plus envoler les choucas du Marguareis, mais toujours nous garderons au fond du cœur ton ineffaçable souvenir.

*(Quartier de la Rougère,
06480 La Colle-sur-Loup)*

**Descriptions de trois *Duvalius* nouveaux :
D. maglianoi du Haut-Var, *D. magdeleinei* ssp. *vareillesi*
et *D. brujasi* ssp. *creachi* des Alpes-Maritimes**

par Jean-Claude GIORDAN et J. RAFFALDI

1. *Duvalius maglianoi*, n. sp.

Holotype mâle, aven de l'Arme Vieille; allotype femelle, paratype mâle, *id.* (1).

Long. 5,6 mm.

Testacé rougeâtre, brillant. Aspect général robuste et large, peu convexe. Les sillons frontaux effacés vers l'arrière, les élytres avec les striés complètes. Soies frontales et pronotales normales; la 1^{re} soie discale insérée au niveau du 3^e fouet, la 2^e au-dessus du groupe moyen, mais plus bas que le milieu de l'élytre. Groupe huméral de la série ombiliquée avec un espace plus large entre les fouets 2 et 3 que 1 et 2 et 3 et 4.

Tête (Longueur : 1,4 mm; plus grande largeur : 1 mm), aux tempes peu convexes, joues saillantes, presque anguleuses. Pièces buccales fortement développées. Vestiges oculaires réduits à une légère trace claire. Poils courts sur les tempes.

Pronotum cordiforme, plus large que long (Longueur : 0,9 mm; plus grande largeur : 1,1 mm), base large, pas de fovéole sur le disque, incurvé dans la partie apicale (fig. 1), lisse et brillant, angles postérieurs droits et vifs, avec une légère dent (fig. 1, a). Gouttière marginale réduite amorçant directement la convexité du prothorax, plus large chez l'allotype femelle.

Élytres (Longueur : 3,1 mm; plus grande largeur : 2,5 mm), plus grande largeur aux 3/4 antérieurs. Épaules larges et arrondies. Aspect général ample et peu convexe, presque parallèle. Interstries irrégulières, ponctuation superficielle.

(1) Vu le peu d'exemplaires capturés, nous avons dans un premier temps pensé à conserver dans nos collections les 3 *Duvalius* capturés, mais cela aurait été en contradiction avec nos idées sur le dépôt des types.

Antennes longues (Longueur 4,2 mm), dépassant le milieu de l'élytre.

Pattes longues, moyennement robustes, sans trace de sillon sur le protibia.

Tarses normalement développés.

Édage : organe copulateur mâle et armature du sac interne identiques dans les grandes lignes au *Duvalius villiersi* (fig. 3), mais beaucoup plus grands et épais. Styles armés de 4 soies (fig. 4) (rapport d'agrandissement identique).

L'aven de l'Arme Vieille est situé sur la crête de l'Arme Vieille, au hameau de Entreverges, sur la rive gauche du Verdon, à 1 268 m d'altitude. Gouffre d'une verticale absolue de 65 m en un puits unique à fond d'éboulis, recouvert dans la partie éclairée par des mousses et divers végétaux.

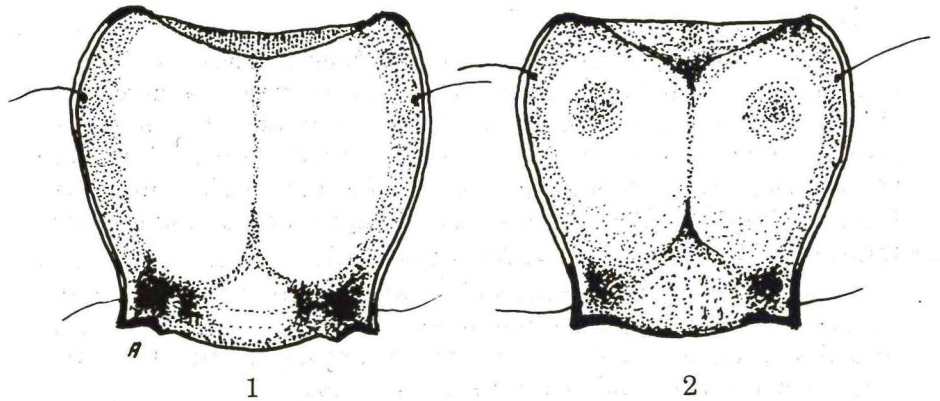


Fig. 1 ; *Duvalius maglianoi*, n. sp. détail du prothorax; a, dent.

Fig. 2 : *Duvalius villiersi*, détail du prothorax.

Des points de convergence existent entre *Duvalius maglianoi* et *Duvalius villiersi*, ce qui laisse penser à une souche primitive scindée lors du creusement des profondes gorges du Verdon et de l'Artuby. Ces deux espèces ont gardé quelques caractères communs, particulièrement la forme du pénis et la conception claviforme de l'armature du sac interne. Le *Duvalius maglianoi* a perdu en partie, du fait de la robustesse de sa tête, de la grande largeur de la base de son pronotum, bien que toujours cordiforme, de ses élytres amples et presque parallèles et de ses épaules larges et arrondies, le faciès particulier et trichaphaenopsien du *Duvalius villiersi*, tout en gardant un aspect général voisin.

La conception de la pièce copulatrice de *Duvalius maglianoi* le place dans le groupe du *Duvalius brujasi*.

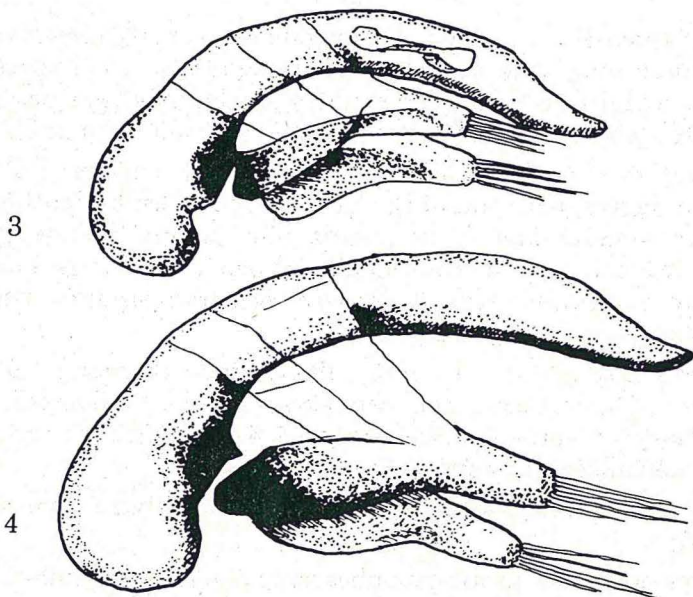


Fig. 3 : *Duvalius villiersi*, organe copulateur mâle.

Fig. 4 : *Duvalius maglianoi*, n. sp., organe copulateur mâle.

Cette nouvelle espèce de la faune cavernicole du haut pays varois est dédiée à notre jeune ami et collègue Christophe Magliano, de La Colle-sur-Loup (A.-Mmes). Dans la même campagne de prospection, 4 avens de la crête de Châteauneuf, sur la commune de La Palud-sur-Verdon, malgré un piégeage sérieux, ne paraissent pas recéler de faune cavernicole véritable. A signaler la présence accidentelle, au bas d'un puits de 50 m avec quelques *Carabus problematicus*, d'une vipère de belle taille, fort heureusement engourdie par l'avancement de l'arrière-saison.

*
* *

2. *Duvalius magdelainei* Jeannel, n. ssp. *vareillesi*.

Holotype mâle, faille de Dina (déposé au Muséum de Paris).

Long. 5,4 mm.

Testacé rougeâtre foncé et brillant. Sillons frontaux complets, les élytres avec les stries bien visibles, gommées vers l'apex aux 4/5. Soies frontales et pronotales normales. La 1^{re} soie discale au

niveau du 3^e fouet huméral, la 2^e très au-dessus du 5^e fouet. Série ombiliquée bien agrégée. Fouets 5 et 6 bien au-dessus du milieu de l'élytre.

Tête (Longueur : 1,2 mm; plus grande largeur : 0,8 mm) robuste, plus longue que large, avec les tempes glabres et convexes, les vestiges oculaires constitués par une plage blanchâtre légèrement pigmentée sur les bords. Pièces buccales normalement saillantes.

Pronotum (Longueur 0,9 mm, plus grande largeur : 1 mm) subcarré, légèrement plus large que long, de forme identique au *Duvalius magdelainei* s. str.; mais plus souple de ligne, plus grande largeur au 1/4 antérieur, très peu rétréci vers la base. Gouttière marginale large. Angles postérieurs acuminés petits et peu saillants, aspect peu convexe.

Élytres (Longueur : 3,1 mm; plus grande largeur : 1,9 mm) allongés, subparallèles, peu convexes, épaules saillantes, plus grande largeur après le milieu, vers les 4/5. Gouttière marginale bien matérialisée, interstries peu convexes.

Antennes : grêles, atteignant le milieu de l'élytre (Longueur : 3,5 mm).

Pattes normales, protibias pubescents et offrant un sillon franc (1 mm).

Édéage mâle (fig. 5) à bulbe basal épais, arqué du bulbe à l'apex en gouttière sur sa partie supérieure, armature du sac interne (fig. 7) constituée par une pièce copulatrice grande, bilobée à l'apex.

Commune de Puget Rostand, faille de Dina, sur le plateau de la Dina (A.-Mmes). Holotype mâle, allotype femelle, et 21 mâles, 23 femelles paratypes (*Giordan* et *Raffaldi* leg.) le 1^{er} dans les collections du Muséum de Paris, les autres dans les collections P. BONADONA, LEMAIRE et des auteurs.

Forme bien tranchée de *Duvalius magdelainei* s. str., la n. ssp. *vareillesi* en diffère par les caractères suivants :

- Taille généralement plus grande (5,4 à 5,6 mm au lieu de 5 mm);
- Tête moins robuste, plus allongée, moins large;
- Tempes moins convexes;
- Pronotum plus allongé, légèrement plus convexe;
- Épaules moins saillantes, élytres plus étirés.

Le docteur R. Jeannel, dans sa Monographie des *Trechinae* (tome XXXV, page 662), ainsi que dans sa Faune de France

(tome 1, page 388), donne une description erronée de la pièce copulatrice du *D. magdelainei*. Un accident lors de son extraction du sac interne en est sûrement la cause, faisant ainsi l'ablation de l'autre partie de cette pièce.

Le dessin de la présente diagnose est à substituer au dessin des volumes précédemment cités.

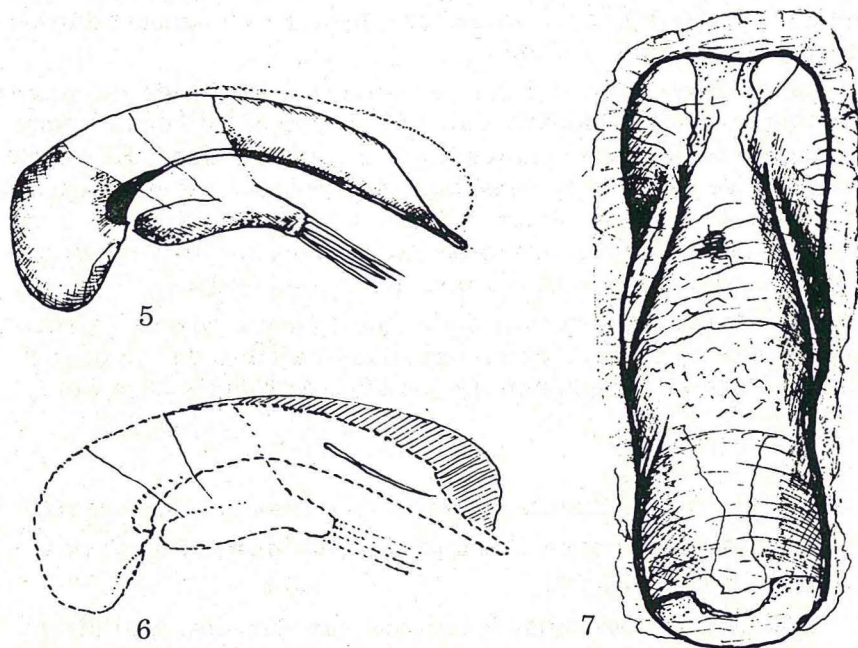


Fig. 5 : *Duvalius magdelainei* n. ssp. *vareillesi*, organe copulateur mâle. — Fig. 6 : *id.*, Position de la soie sur le pénis. — Fig. 7 : *Duvalius magdelainei* n. ssp. *vareillesi*, *id.*, pièce copulatrice.

La capture de *Duvalius magdelainei*, dans la grotte « baume claire » de Beuil a été rendue très difficile, voire même impossible, du fait que cette dernière sert de dépôt d'ordures avec tous les inconvénients écologiques que cela peut entraîner. C'est grâce à des séries de pièges enfoncés à l'extérieur, puisque cette espèce est endogée, que *Duvalius magdelainei* s. str. a pu être capturé en petite série. C'est après l'étude de ces matériaux frais que la petite erreur du docteur Jeannel a été constatée.

Il a été observé sur la partie apicale du pénis une soie normalement insérée, (fig. 6). L'examen des autres spécimens n'a pas confirmé cette découverte.

Position systématique : R. Laneyrie dans « Nouvelles notes sur les *Duvalius* de Provence », page 32, place à tort le *Duvalius magdelainei* dans le groupe du *D. lantosquensis*, puisque la pièce copulatrice ne correspond plus aux critères pour s'y insérer. Il en donne d'ailleurs une description erronée, sûrement basée sur la description de R. Jeannel. Il convient donc de placer le *Duvalius magdelainei* et ses ssp. en fonction de la structure de sa pièce (lobes latéraux épaissis à l'apex, large par rapport à sa longueur), dans le groupe du *Duvalius cailloli*.

La faille de Dina. 1 200 m d'altitude, est un vide du genre tectonique, se développant dans le sénonien turonien, fissure haute et étroite d'une cinquantaine de mètres de long. Le sol est composé de terre et de végétaux décomposés. Le jour pénètre amplement dans la cavité. L'entrée est un chaos, suite à un dynamitage des allemands (cette cavité, haut lieu de la résistance 1939-45, servait de dépôt d'armes aux maquisards).

Ce nouveau représentant de la faune cavernicole de l'arrière-pays niçois est dédié à notre ami Alain Vareilles de Cagnes-sur-Mer (A.-Mmes), compagnon de nos longues courses sous terre.

*
* *

3. *Duvalius brujasi* Sainte Claire Deville, 1901, *n. ssp. creachi*.

Holotype mâle : aven Cresp (déposé au Muséum de Paris).

Long. 5,2 mm (fig. 8).

Testacé clair, les mâles identiques aux femelles, peu luisant, aspect général frêle et peu convexe. Les sillons frontaux incomplets, les élytres avec les stries irrégulièrement marquées et incomplètes. Soies frontales et pronotales normales. La 1^{re} soie discale insérée au niveau du 3^e fouet, la 2^e légèrement au-dessus du 5^e et au-dessus du milieu de l'élytre. Série ombiliquée régulièrement agrégée.

Tête longue (Longueur : 1,3 mm; plus grande largeur : 0,8 mm) glabre, pièces buccales pas très développées. Vestiges des yeux très variables, allant de la légère cicatrice jusqu'à une plage blanchâtre sans pigment pour le type.

Pronotum plus large que long (Longueur : 1 mm; plus grande largeur : 1,1 mm) cordiforme, rétréci à la base, plus grande largeur au 1/5 antérieur, gouttière marginale marquée par un petit rebord. Angles postérieurs aigus, peu saillants. Sinuosité postérieure du pronotum réduite par rapport à *brujasi* s. str. Apex du pronotum à angles très arrondis.

Élytres (Longueur : 3 mm; plus grande largeur : 1,9 mm) de forme elliptique plus convexe. Ponctuation irrégulière et légère, interstries peu convexes, gommées à partir de la 3^e et du 3/4 antérieur. Épaules bien marquées.

Antennes grêles et longues (3,7 mm) dépassant le milieu de l'élytre.

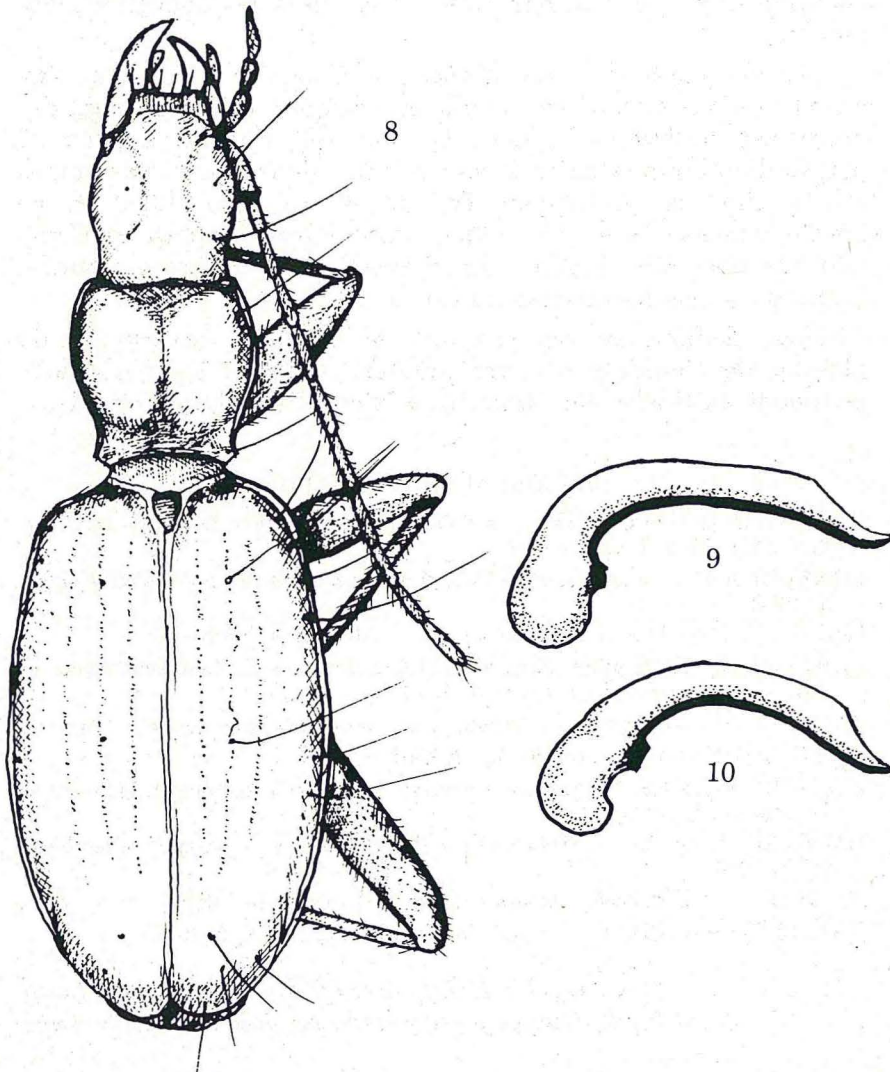


Fig. 8 : *Divalius brujasi* Ste.-Cl. Dev. ssp. *creachi* nova : holotype mâle, habitus. —
 Fig. 9 : *id.*, édéage. — Fig. 10 : *Divalius brujasi* Ste.-Cl. Dev., édéage.

Pattes médiocres, protibias sillonnés.

Édéage (fig. 9) de forme rappelant le *Duvalius brujasi* s. str. (fig. 10), mais plus arqué dans la région du bulbe, fortement coudé vers le haut à l'apex. Bulbe basal réduit. Garniture du sac interne de même conception que *Duvalius brujasi* s. str.; 4 soies aux styles.

Commune de Caussols A.-M. : holotype mâle, allotype femelle et 10 paratypes mâles et femelles (*Giordan et Raffaldi* leg.), le 1^{er} dans les collections du Muséum, les autres dans les collections des auteurs.

Par ses caractères spécifiques, le *Duvalius brujasi* n. ssp. *creachi* représente une très bonne espèce qui l'isole nettement des autres ssp. de *brujasi* connues. L'aven Cresp est une vaste cavité portlandien kimmeridgien à sol d'éboulis, de fragments de voûtes et d'argile, sa profondeur est de 80 m pour 1 000 m de développement. Situé au milieu d'un énorme lapiaz, le Cresp avoisine avec une cinquantaine d'avens et de dolines profondes; l'altitude moyenne du plateau est de 1 000 m.

Nous dédions ce représentant de la faune cavernicole du plateau de Caussols à notre ami et président Yvon Creac'h, président du Spéléo-club Martel de Nice (Club alpin français).

BIBLIOGRAPHIE SOMMAIRE

- BONADONA (P.). — Catalogue des Coléoptères Carabiques de la France. *Nouv. Rev. d'Entomol.*, Toulouse, 1971.
- BONADONA (P.). — Notes biospéléologiques provençales. *Notes de Biospéléologie*, X, 1955.
- CREAC'H (Y.). — Inventaire Spéléo. France, Alpes-Maritimes, 1967.
- CURTI (M.). — Description d'un remarquable *Duvalius* et d'une sous-espèce du Haut-Var. *Bull. Soc. linn. Lyon*, n° 4, 1981.
- JEANNEL (R.). — Coléoptères Carabiques, Faune de France, tome I, 1941.
- JEANNEL (R.). — Monographie des *Trechinae*, 1928.
- JEANNEL et OCHS. — *Trechinae* cavernicoles nouveaux des A.-Mmes. *Rev. Fr. d'Ento.*, V, 1928.
- LANEYRIE et OCHS. — Étude sur les *Duvalius ochsi* et *brujasi*. *Notes biosp.* n° 11, 1948.
- OCHS (J.). — Un nouveau *Duvalius* des B.A. *Notes biosp.*, 1948.
- TAGLIANTI et CASALE. — *Fragmenta entomologica*, IX, 2, 1973.

(J.-C. G., *La Rouguière, 06480 La Colle-sur-Loup*)
(J.M.P. R., *Castel Fleury, avenue Joliette, 06100 Nice*)

Résultats des élevages de *Chrysocarabus* et de *Chrysotribax* en 1982

par Martine et Patrice MACHARD

Cet élevage est marqué par la réussite du croisement *hispanus* \times *auronitens* dans trois cas distincts. C'est en effet la première année que nous obtenons cet hybride après bien des essais infructueux. Un problème d'ordre «mécanique» se pose d'une manière très intense dans le cas de cet hybride étant donné la différence de taille qui existe entre les parents; la copulation est de ce fait extrêmement difficile. La même difficulté se rencontre avec l'hybride *rutilans* \times *auronitens* que nous avons obtenu en 1980 et 1981 ainsi qu'avec l'hybride tri-spécifique *rutilans* \times *hispanus* \times *auronitens* obtenu en 1981. Enfin nous montrons par ces résultats que le croisement d'une femelle *auronitens* et d'un mâle *hispanus* est possible.

Élevage n° 6, 1982

Parents :

rutilans rutilans et *hispanus hispanus* provenant de l'élevage n° 5.
rutilans brevicollis de Rennes-les-Bains F. 11.
hispanus hispanus de Najac F. 12 et Montirat F. 81.
splendens splendens de Rennes-les-Bains F. 11.
auronitens letacqi et *charlottae* de Montécot F. 28 et Perseigne F. 72.
auronitens festivus de Montaud F. 81.
(*rutilans* \times *latissimus*) \times *rutilans* et *rutilans* \times *hispanus*, élevage n° 5.

Mise en place le 17 mars 1982.

Première éclosion d'une larve le 6 avril 1982.

Dernière éclosion d'une larve le 28 mai 1982.

Premier adulte sorti le 7 juin 1982.

Dernier adulte sorti le 27 août 1982.

Dispositions :

1. 2 femelles *letacqi* et 2 mâles *letacqi* : 2 œufs, 1 larve.
2. 3 femelles *festivus* et 2 mâles *hispanus* : 34 œufs, 32 larves, 18 mâles + 13 femelles *festivus*.
3. 2 femelles *festivus* et 2 mâles *letacqi* : 32 œufs, 30 larves, 13 mâles + 15 femelles **métis**.

4. 2 femelles *letacqi* et 2 mâles *hispanus* : 4 œufs, 4 larves, 1 mâle *auronitens*, 1 mâle+1 femelle **hybrides**.
5. 2 femelles *hispanus* et 2 mâles *festivus* : 16 œufs, 16 larves, 2 mâles+2 femelles *hispanus*, 8 mâles+2 femelles **hybrides**.
6. 1 femelle *hispanus* et 2 mâles *festivus* : 2 œufs, 2 larves, 2 femelles **hybrides**.
7. 2 femelles *hispanus* et 2 mâles *charlottae* : 3 œufs, 2 larves.
8. 2 femelles *brevicollis* et 2 mâles *brevicollis* : 24 œufs, 22 larves, 7 mâles+10 femelles *brevicollis*.
9. 2 femelles *brevicollis* et 2 mâles *rutilans* : 16 œufs, 15 larves, 8 mâles+6 femelles **métis**.
10. 2 femelles *splendens* et 2 mâles *rutilans* : 29 œufs, 28 larves, 13 mâles+15 femelles **hybrides**.
11. 2 femelles *hispanus* et 2 mâles *brevicollis* : 13 œufs, 10 larves, 4 mâles+4 femelles **hybrides**.
12. 1 femelle *brevicollis* et un mâle *hispanus* : 5 œufs, 5 larves, 2 mâles+3 femelles **hybrides**.
13. 1 femelle *rutilans*×*hispanus* et 1 mâle *brevicollis* : 1 œuf, 1 larve, 1 femelle **hybride**.
14. 1 femelle (*rutilans*×*latissimus*)×*rutilans* et 2 mâles *rutilans* : 4 œufs, 4 larves, 3 mâles+1 femelle **hybrides**.

Les œufs indiqués sont ceux qui ont donné une larve; les larves indiquées sont celles qui ont atteint le dernier stade.

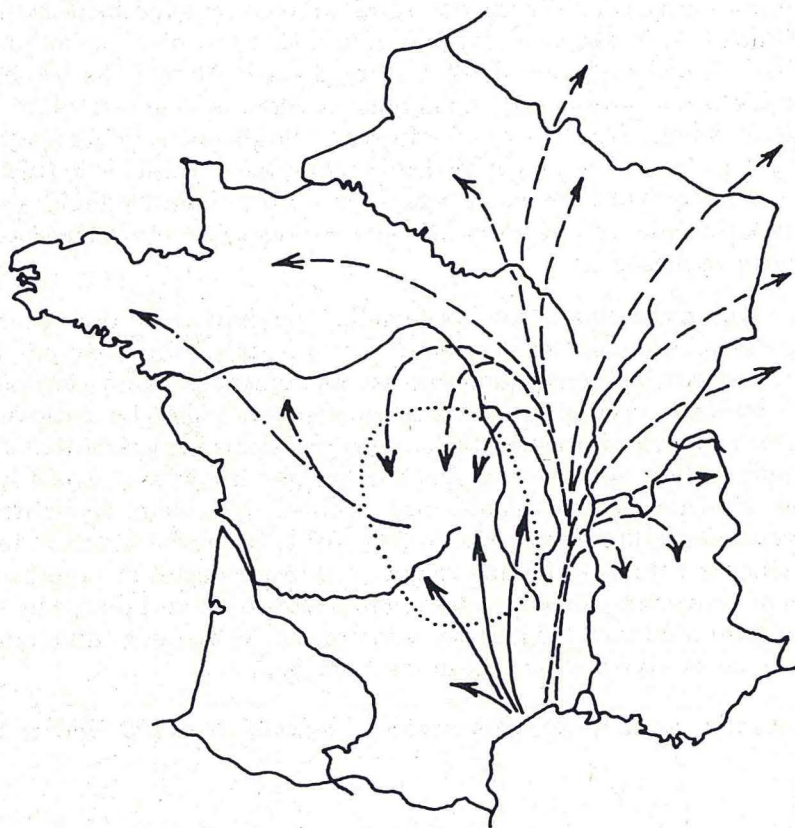
Au total ont été obtenus :	mâles	femelles	Total
<i>rutilans brevicollis</i>	7	10	17
<i>hispanus hispanus</i>	3	53	56
<i>auronitens festivus</i>	18	13	31
<i>Auronitens normannensis</i>	1		1
<i>festivus</i> × <i>letacqi</i>	13	15	28
<i>brevicollis</i> × <i>rutilans</i>	8	6	14
<i>hispanus</i> × <i>festivus</i>	8	4	12
<i>letacqi</i> × <i>hispanus</i>	1	1	2
<i>splendens</i> × <i>rutilans</i>	13	15	28
<i>hispanus</i> × <i>brevicollis</i>	4	4	8
<i>brevicollis</i> × <i>hispanus</i>	2	3	5
(<i>rutilans</i> × <i>hispanus</i>) × <i>brevicollis</i>		1	1
(<i>rutilans</i> × <i>latissimus</i>) × <i>rutilans</i>)			
× <i>rutilans</i>	3	1	4
Total	81	76	157

dont 42 **métis**, 55 **hybrides** F1, 1 **hybride** F2P et 4 **hybrides** F3P.

Quelques remarques concernant ces résultats :

1° Nos quatre **hybrides** F3 ((*rutilans* × *latissimus*) × *rutilans*) × *rutilans* sont très difficiles à distinguer d'un vrai *rutilans*

rutilans, en particulier le caractère bicolore a totalement disparu; cette homogénéité n'était pas du tout vérifiée avec les six hybrides F3 obtenus en 1981. Ainsi, sur un total de 10 hybrides F3, cinq exemplaires se confondent avec un *rutilans rutilans*, les cinq autres en sont bien différents soit par un caractère bicolore très net, soit par une forme et une sculpture élytrale rappelant encore celles d'*hispanus*.



- > Extension de *C. auronitens* à tibias rouges
- =====> Extension de *C. auronitens* à tibias noirs
- > Extension de la forme métisse
- Zone de métissage

2° Le croisement *festivus* × *letacqi* présente un grand intérêt du point de vue géographique; en effet, le résultat est un **métis** dont la ressemblance est frappante avec un *auronitens quittardi* : même forme, même taille, même relief, mêmes coloris sauf les tibias qui

sont rouges, teinte imposée par le mâle *letacqi*. Ces **métis** ne présentent aucun caractère mélanisant. Ces résultats laissent donc penser que les races du Massif Central (*quittardi*, *costellatus*) résultent d'un métissage entre *auronitens* venu par le nord du Massif Central et *festivus* venu par le sud du Massif Central. Le métissage peut se faire dans les deux sens de croisement : femelle *festivus* × mâle *auronitens* et femelle *auronitens* × mâle *festivus*; ce serait alors ce dernier cas qui aurait dominé puisque *quittardi* et *costellatus* sont des races à tibias noirs. Ce n'est bien sûr qu'une façon de voir l'évolution de ce Carabe dans le Massif Central et, quoiqu'elle soit séduisante, nous nous garderons bien de l'adopter définitivement. Jean Darnaud, Michel Lecumberry et Roger Blanc ont donné dans « Iconographie Entomologique » (planche 3, 1978), une carte montrant l'extension de *C. auronitens* à partir d'un foyer thyrrénien aujourd'hui immergé; elle pourrait être modifiée selon la carte proposée ici.

3° Nos **hybrides** *hispanus* femelle × *festivus* mâle présentent tous des tibias noirs et des fémurs rouges, teinte imposée par le mâle *festivus*. La teinte générale est très variable : d'un vert très vif à un doré cuivreux, ce sont les teintes de *festivus*. Le caractère bicolore apparaît faiblement chez deux individus qui présentent un pronotum d'un vert un peu plus sombre que les élytres. Enfin les côtes élytrales sont à peine discernables. Nos deux **hybrides** *letacqi* femelle × *hispanus* mâle sont bien différents des précédents : tibias et fémurs rouges (teinte des pattes de la femelle *letacqi*), caractère bicolore assez net (élytres d'un vert doré, tête et pronotum d'un vert bleuté très assombri sur le disque), taille plus petite, côtes élytrales en chaînons bien nets.

(Chemin rural n° 20, Champigny-Molineuf, F 41190 Herbault)

**Présence de *Crabro loewi*
sur le littoral ouest du Cotentin
(Hym. Sphecidae)**

par H. CHEVIN

Le 6 août 1982, nous avons capturé dans une dépression humide des dunes de Beaubigny (Manche) 10 mâles et 1 femelle de *Crabro loewi* Dhlb. butinant sur des fleurs de carotte sauvage.

Nous avons pu identifier ces insectes grâce au travail de Oehlke (1970) consacré aux Spécicides de la République démocratique allemande, l'espèce ne figurant pas dans les ouvrages de Lomholdt (1975, 1976), de de Beaumont (1964), de Richards (1980) et de Berland (1925), ouvrages concernant respectivement la Scandinavie et le Danemark, la Suisse, la Grande-Bretagne et la France.

Cette espèce était déjà citée de France, 3 mâles et 3 femelles ayant été capturés en août 1899 à Saint-Briac-sur-Mer (Ille-et-Vilaine), localité située à 9 km à l'ouest de Dinard (Leclercq, 1954, 1979). Elle était également connue de Pologne, Tchécoslovaquie, Autriche, Hongrie, République fédérale allemande et République démocratique allemande. (Leclercq, 1983). Selon cet auteur l'espèce serait en régression car depuis 1950, elle n'a été signalée que dans trois localités, toutes en République démocratique allemande. Sa récente capture dans les dunes du Cotentin, à plus de 1 000 km à l'ouest de ces stations, est d'autant plus remarquable.

Par la présence de 13 articles antennaires chez le mâle et d'une aire pygidiale plane chez la femelle, l'espèce se rattache au genre *Crabro* (*s. str.*). On reconnaît aisément le mâle à ses fémurs antérieurs pourvus d'une expansion lamellaire terminée par deux épines, la plus externe étant la plus longue (fig. 1).

Au cours du mois d'août 1983 nous avons à nouveau récolté cette espèce et tenté de délimiter le territoire qu'elle occupe. L'espèce est présente sur l'ensemble du massif de Beaubigny situé entre le cap de Carteret et la pointe du Rozel mais elle est plus abondante dans le secteur compris entre la route qui part de

Beaubigny au nord et celle qui vient du hameau d'Hatainville au sud (fig. 2).

Le Sphécide est localisé dans les dépressions humides remarquables à cette époque de l'année par leur végétation encore verte qui contraste nettement avec les pentes desséchées environnantes. Comme le mentionne M. Provost dans la plaquette consacrée au massif dunaire de Beaubigny, on trouve dans ces milieux un certain nombre d'espèces botaniques intéressantes, en particulier de hautes et volumineuses touffes de *Juncus acutus* qui signalent de loin la présence de ces zones humides.

Au centre de celles-ci fleurissent de nombreuses ombelles d'*Oenanthe lachenali*, pratiquement jamais fréquentées par les insectes, tandis qu'à la périphérie, là où le sable est un plus sec, les ombelles de la carotte sauvage sont visitées par les coléoptères *Rhagonycha fulva* Scop. et *Cteniopus flavus* Scop., par de nombreux hyménoptères : *Crabro loewi* Dhlb., *Ectemnius continuus* F., *Oxybelus argentatus* Curtis, *Tiphia femorata* F., divers Sphécides, Pompilides, Chrysidés, ainsi que par des diptères Syrphides. Nous avons déjà signalé l'intérêt entomologique de ces dépressions humides (Chevin, 1982) mais c'est dans le massif dunaire de Beaubigny que nous avons enregistré la plus grande diversité parmi les insectes qui butinent les ombelles de *Daucus carotta*. En effet, au cours de prospections réalisées dans les dunes de Biville situées plus au nord et celles de Saint-Lô d'Ourville plus au sud, nous avons rencontré des milieux sensiblement analogues mais où les ombelles de carotte étaient peu visitées sauf par la tenthrède de la rave, *Athalia rosae* L.

*
* *

En résumé, *Crabro loewi* Dhlb. est une espèce assez commune dans les dunes de Beaubigny mais qui, dans l'état actuel de nos informations, semble limitée à celles-ci. Fort heureusement la zone qu'elle occupe ayant été acquise récemment par le Conservatoire de l'espace littoral et des rivages lacustres, son avenir ne semble donc pas compromis dans l'immédiat. Il serait cependant intéressant de rechercher d'autres localités en Normandie ou en Bretagne en prospectant particulièrement les zones sablonneuses à tendance humide. Notre collègue R. Silvestre de Sacy qui depuis plus de 20 ans récolte des Hyménoptères dans un rayon de 25 à 30 kilomètres autour de Paimpol (Côtes-du-Nord), n'a jamais trouvé ce Sphécide, ce type de biotope n'existant pas dans la région.

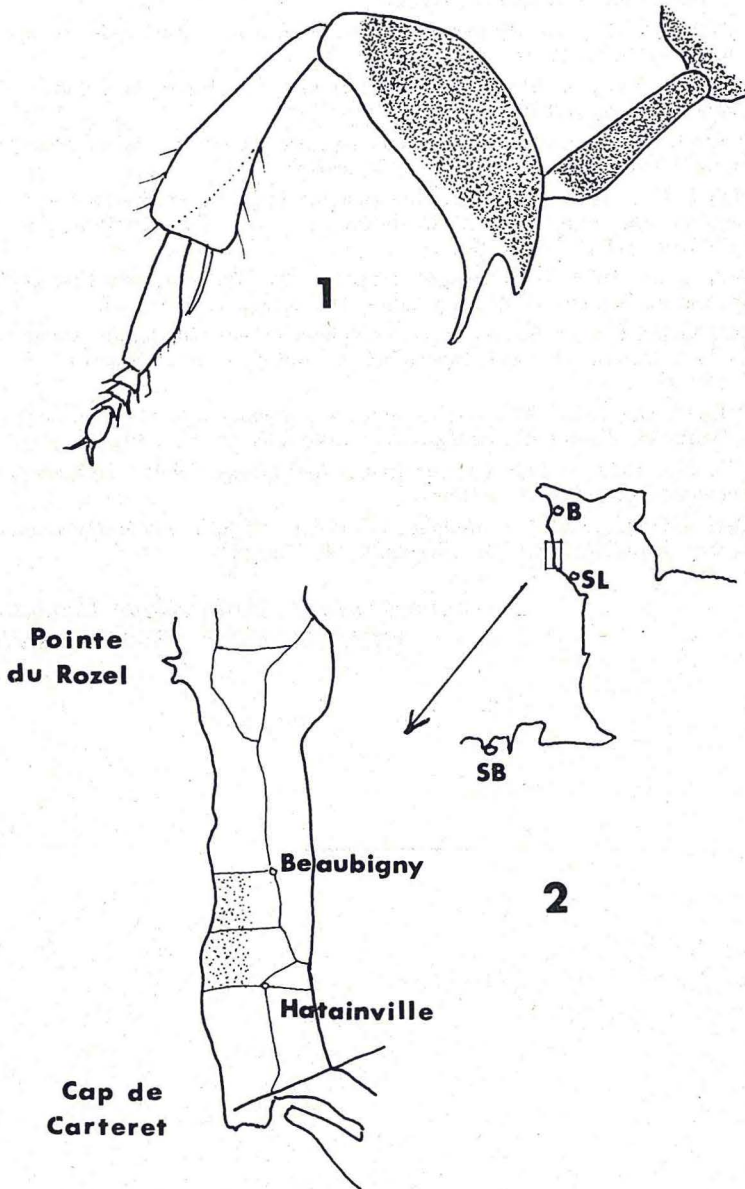


Fig. 1 : Patte antérieure du mâle de *Crabro loewi* Dahlbom.

Fig. 2 : Localisation du biotope à *C. loewi*; en pointillé, zone où l'espèce est un peu plus abondante. B=Biville, SL=Saint-Lô d'Ourville, SB=Saint-Briac-sur-Mer.

BIBLIOGRAPHIE

- BEAUMONT (J. de), 1964. — *Insecta Helvetica Fauna*. 3. *Hymenoptera Sphecidae*, 169 p. Soc. Ent. Suisse, Lausanne.
- BERLAND (L.), 1925. — *Hyménoptères Vespiformes* 1. Faune de France, 10, 364 p. Lechevalier, Paris.
- CHEVIN (H.), 1982. — Les dépressions humides des dunes du Cotentin. *Cah. Liaison OPIE*, 15 (1981) : 21-26.
- Conservatoire de l'espace littoral et des rivages lacustres. Massif dunaire de Beaubigny. Site et Végétation. 81 p. + 2 cartes, Paris.
- LECLERCQ (J.), 1954. — Monographie systématique, phylogénétique et zoogéographique des Hyménoptères Crabroniens. Thèse d'Agrégation Fac. Sci. Univ. Liège. 371 p. + 84 cartes.
- LECLERCQ (J.), 1979. — Catalogue et codage des Hyménoptères Spécicides de France et de Bénélux. Notes fauniques de Gembloux, n° 1, 87 p.
- LECLERCQ (J.), 1983. — Succès, mais aussi obstacles épistémologiques rencontrés dans la «Cartographie des Invertébrés européens». *Bull. Soc. Ent. Fr.*, 88, (1-2) : 81-97.
- LOMHOLDT (O.), 1975, 1976. — The *Sphecidae (Hymenoptera)* of Fennoscandia and Denmark. *Fauna Entomologica Scandinavica*, 4, 1-2 : 452 p.
- OEHLKE (J.), 1970. — Beiträge zur Insektenfauna der DDR : *Hymenoptera - Sphecidae*. *Beitr. Ent.*, 20 : 615-812.
- RICHARDS (O.W.), 1980. — *Scolioidea, Vespoidea and Sphecoidea. Hymenoptera, Aculeata*. Handbk. Ident. Br. Insects, 6, 3b : 118 p.

(Laboratoire de Faunistique Écologique
INRA, Zoologie, 78000 Versailles)

Note sur les *Chorisops* de France :
C. nagatomii* et *C. tibialis
(Dipt. Stratiomyidae)

par Michel MARTINEZ

Le genre *Chorisops* comprend actuellement quatre espèces dans la Région Paléarctique, dont deux sont présentes en Europe. L'une d'elles, *C. nagatomii*, décrite récemment (1979) par Rozkošný, avait été confondue jusqu'ici, dans la plupart des faunes, avec l'autre espèce européenne *C. tibialis* (Meigen, 1820).

L'examen des collections du Muséum national d'Histoire naturelle à Paris (1), ainsi que de celles de l'INRA de Versailles, m'a permis de constater la présence, pour la première fois en France, de *C. nagatomii*, et d'établir la répartition géographique sur notre territoire de ces deux espèces. Celles-ci, bien que proches, se distinguent aisément d'après les caractères morphologiques externes donnés par Rozkošný (1979 et 1982) et que nous reprenons ici en grande partie :

- Calus postalaire et calus huméral jaune brillant. Les deux premiers tergites abdominaux largement jaunes. Tibias postérieurs graduellement épaissis jusqu'à l'apex. Front vert métallique *C. nagatomii* Rozkošný, 1979
- Calus postalaire brun, calus huméral brun ou brun jaunâtre. Les deux premiers tergites abdominaux largement sombres (surtout chez le mâle). Tibias postérieurs brusquement élargis en massue à partir du quart ou du cinquième basal. Front généralement noir brillant (surtout chez le mâle)
 *C. tibialis* (Meigen, 1820)

Comme le signale R. Rozkošný, l'espèce *C. nagatomii* est en moyenne plus grande que *C. tibialis*. En outre, les organes génitaux (figurés par cet auteur en 1979 et 1982) permettent, par leur examen, de confirmer l'identification de ces deux espèces.

(1) L. Matile, du MNHN (Entomologie), a obligeamment mis à ma disposition la plupart des exemplaires mentionnés ici. Je l'en remercie bien vivement.

Dans sa faune des *Stratiomyidae* d'Europe (1982), R. Rozkošný mentionne *C. tibialis* de quatre localités françaises et ajoute, qu'en raison des confusions possibles avec *C. nagatomii*, les autres localités indiquées dans la littérature (et qu'il n'a pu vérifier) ne peuvent être retenues comme certaines.

Distribution géographique :

— *C. nagatomii*

Cette espèce était jusqu'à présent connue des pays suivants : Angleterre, Belgique, Hongrie, Roumanie, Suisse, Tchécoslovaquie et URSS. Les exemplaires français étudiés ont pour origine :

- **Charente-Maritime** (17) - Saint-Georges-de-Didonne, (1 mâle), 28-VIII-1942 (A. Bayard, MNHN),
- **Haut-Rhin** (68) - « Baschin »?, (1 femelle), 15-VII-1935 (A. Seyrig, MNHN).
- **Pyrénées-Atlantiques** (64) - Les Eaux-Chaudes, (1 mâle), 23-VII-1918 et Urdos, (2 mâles), 10-VIII-1919 (Hesse, MNHN).
- **Val-d'Oise** (95) - Asnières-sur-Oise (Ft de Carnelles), (1 femelle), 9-V-1911 (F. Le Cerf, MNHN).
- **Yvelines** (78) - Rambouillet, (1 mâle), 24-VIII-1906 (J. Villeneuve, MNHN); Versailles, (1 mâle, 4 femelles), 1-VIII au 17-IX-1976, (1 femelle), 26-VIII au 2-IX-1977 (insectes capturés dans des pièges à eau de couleur jaune), (1 mâle), 13-VIII-1982 (Coll. INRA Versailles).

— *C. tibialis*

Cette espèce est largement distribuée en Europe, depuis la Grèce jusqu'en Espagne, l'Irlande et le Danemark (2). Pour ce qui concerne notre pays les individus examinés proviennent de :

- **Allier** (03) - Brou-Vernet, (2 mâles, 2 femelles), 4-VIII-1920 (H. du Buysson, MNHN).
- **Ariège** (09) - Ax-les-Thermes, (1 mâle), 27-VIII-1910 (Hesse, MNHN).
- **Charente-Maritime** (17) - Saint-Georges-de-Didonne, (2 mâles), 18 et 20-VIII-1942 (A. Bayard, MNHN).
- **Côte-d'Or** (21) - Curley, (1 mâle), 28-VI-1924 (Hesse, MNHN).
- **Creuse** (23) - La Celle-Dunoise, (1 femelle), 18-VIII- (C. Alluaud, MNHN).
- **Haute-Garonne** (31) - Bagnères-de-Luchon, (1 mâle, 3 femelles), 28-VII-1886 (H. du Buysson, MNHN), et St-Béat, (2 femelles), VIII-IX-1929 (H. Ribaut, MNHN).

(2) Comme le supposait R. Rozkošný (1982), la mention de *C. tibialis* d'Algérie par E. Ségué (1930), se rapporte à l'espèce nord-africaine du genre : *C. tunisiae* (Becker). En effet, deux exemplaires collectés par A. Théry à St-Antoine (1 mâle), 1902, et Philippeville (1 femelle), 1903, se trouvent au MNHN.

- **Hautes-Pyrénées** (65) - Aragnouet et Arrens-Marsous, (3 mâles, 3 femelles), 1-IX-1881 (*L. Pandellé*, MNHN), et Gèdre, (3 mâles), 6-VIII-1915, (3 mâles), 31-VII-1916 (*Hesse*, MNHN).
- **Hauts-de-Seine** (92) - Sèvres, (1 mâle), 2-VII-1891 (MNHN).
- **Ille-et-Vilaine** (35) - St-Lunaire, (2 mâles), 3-VIII-1905 (*J. Ville-neuve*, MNHN).
- **Isère** (38) - St-Martin-d'Hères, (2 mâles), 12-VII-1918 (*Hesse*, MNHN).
- **Pyrénées-Atlantiques** (64) - Urdos, (2 mâles), 9-VIII-1919 et Pau, (1 femelle), 24-VII-1915, (2 femelles), 3-VII-1926 (*Hesse*, MNHN).
- **Puy-de-Dôme** (63) - St-Sandoux, (1 mâle), 6-VIII-1893 (*H. du Buysson*, MNHN).
- **Sarthe** (72) - Juigné-sur-Sarthe, (1 femelle), 6-VIII-1960 (*L. Matile*, MNHN).
- **Seine** (75) - Paris, (1 femelle), 8-VIII-1927 (*E. Séguy*, MNHN).
- **Val-d'Oise** (95) - Asnières-sur-Oise (Ft de Carnelles), (1 femelle), 15-VII-1911 (*Hesse*, MNHN).
- **Yvelines** (78) - Versailles, (2 mâles, 1 femelle), 22-VII au 19-VIII-1977 (insectes capturés dans des pièges à eau de couleur jaune), (Coll. INRA, Versailles).

En plus de ces localités, R. Rozkošný signale *C. tibialis* du **Finistère** (29), Concarneau et du **Rhône** (69), St-Didier-au-Mont-d'Or.

D'après ces premières données, il apparaît que *C. nagatomii* devrait être distribué sur une grande partie de notre territoire. *C. tibialis* semble toutefois plus commun. L'addition à notre faune de *C. nagatomii* porte à 69 le nombre d'espèces de *Stratiomyidae* signalées jusqu'à présent de France.

BIBLIOGRAPHIE

- ROZKOŠNÝ R., 1979. — Revision of the Palaearctic species of *Chorisops*, including the description of a new species (*Diptera*, *Stratiomyidae*). — *Acta entomologica bohemoslovaca*, 76 : 127-136.
- ROZKOŠNÝ R., 1982. — A Biosystematic Study of the European *Stratiomyidae* (*Diptera*), I. — *Series Entomologica*, 21, Dr W. JUNK, 401 pp.
- SÉGUY E., 1930. — Contribution à l'étude des Diptères du Maroc. — *Mémoires de la Société des Sciences Naturelles du Maroc*, N° XXIV : 206 pp.

(Laboratoire de Faunistique écologique,
Station de Zoologie INRA, F 78000 Versailles)

Comité d'études pour la Faune de France

- Carabides* : Cl. JEANNE, 43, cours du GI-Leclerc, 43210 Langon.
- Carabes, Calosomes, Cychrus* : P. MACHARD, Champigny, chemin rural n° 20, Molineuf, 41190 Herbault.
- Cicindélides* : R. NAVIAUX, 73, rue Dormoy, 03410 Domerat.
- Histerides* : Y. GOMY, Rés. Le Tour de Marne, 43, bd de Polangis, D2, 94340 Joinville-le-Pont.
- Cantharides, Malachiides et Dasytides* : D^r R. CONSTANTIN, Résidence de la Roquette, 50000 Saint-Lô.
- Clérides*, en particulier *Trichodes* : J. MENIER, Laboratoire d'Entomologie du Muséum, 45, rue de Buffon, 75005 Paris.
- Halticines* : S. DOGUET, Résidence Le Terroir (C2), avenue du Maréchal-Joffre, 94120 Fontenay-sous-Bois.
- Clavicornes* : R. DAJOZ, 4, rue Herschel, 75006 Paris.
- Coccinellides* : Chr. DUVERGER, Domaine de Grosse Forge, Bonneville, 24230 Velines.
- Cerambycides* : R.M. QUENTIN, 45, rue de Buffon, 75005 Paris. — P. TEOCCHI, Harmas de Fabre, 84830 Sérignan (adultes et larves).
- Curculionides* : J. PÉRICART, 10, rue Habert, 77130 Montereau. — G. TEMPÈRE, 258, cours du Général-de-Gaulle, 33170 Gradignan (en particulier Curculionides, Anthribides et Bruchides de Corse).
- Scolytides* : J. MENIER, Laboratoire d'Entomologie du Muséum, 45, rue de Buffon, 75005 Paris.
- Géométrides* : C. HERBULOT, 65/67, rue de la Croix-Nivert, 75015 Paris.
- Siphonaptères* : J.-C. BEAUCOURNU, Laboratoire de Parasitologie, avenue du Professeur Léon-Bernard, 35000 Rennes.
- Hyménoptères Tenthredoïdes* : J. LACOURT, Bandeville, St-Cyr-sous-Dourdan, 91410 Dourdan.
- Hyménoptères Formicoïdes* : Mme J. CASEVITZ-WEULERSSE, 45 bis, rue de Buffon, 75005 Paris.
- Hyménoptères Ichneumonides* : J. VALEMBERG, 201, rue de la Liberté, 59650 Villeneuve-d'Ascq.
- Diptères Mycétophilides* : L. MATILE, 45 bis, rue de Buffon, 75005 Paris.
- Diptères Muscoïdes, particulièrement Tachinides* : J. d'AGUILAR, 7, rue Adrien Lejeune, 93170 Bagnolet.
- Diptères Agromyzides* : M. MARTINEZ, 7, rue du Pré du Bourg, 78910 Orgerus.
- Hétéroptères* : J. PÉRICART, 10, rue Habert, 77130 Montereau.
- Homoptères Cicadides, Tibicinides, Membracides, Cercopides* : M. BOULARD, Laboratoire d'Entomologie, Muséum, 45, rue de Buffon, 75005 Paris.
- Cochenilles (Hémiptères-Coccoïdes)* : Mme D. MATILE-FERRERO, Laboratoire d'Entomologie, Muséum, 45, rue de Buffon, 75005 Paris.
- Planipennes Chrysopides* : Y. SÉMÉRIA, La Chrysopée, 13, avenue des Platanes, 06100 Nice.
- Odonates paléarctiques* : J.L. DOMMANGET, 7, rue Lamartine, 78390 Bois-d'Arcy.
- Araignées cavernicoles et Opilionides* : J. DRESKO, 30, rue Boyer, 75020 Paris.

***Tibicina garricola* n. sp.,
Cigale méconnue du Sud de la France
(Hom. Cicadoidea)**

par Michel BOULARD

Je donne ici la description précise d'une cigale appartenant au genre *Tibicina* et dont les représentants ont été confondus soit avec *T. quadrisignata* (Hagen, 1855), soit avec *T. tomentosa* (Olivier, 1790). *T. garricola* n. sp. présente la maculature thoracique de la première, mais en jaune ou en ocre, et la taille de la seconde dont elle ne possède pas, même à l'état frais, la pruine cireuse et grisâtre qui recouvre le corps.

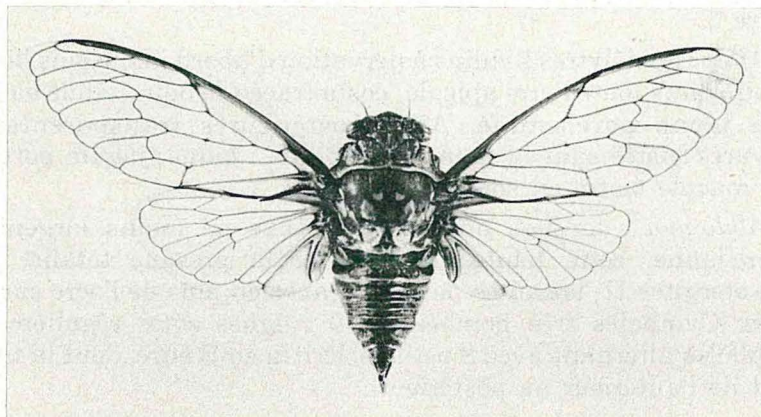


Fig. 1 : *Tibicina garricola* n. sp., Holotype mâle (G. \times 1,4).

Holotype mâle (fig. 1).

Tête : yeux compris, moins large nettement que le mésonotum ; entièrement noire, hormis la plus grande partie des arcades antennaires et le sommet clypéal : ocre ; une tache ponctiforme rougeâtre à l'arrière médian du frons et une autre soulignant l'ocelle médian ; les ocelles relativement éloignés les uns des autres,

la distance entre les latéraux de peu inférieure à celle séparant chacun d'eux de l'œil voisin. Scapes noirs, couronnés d'ocre-jaune, le reste des antennes : noir. Sillon médio-clypéal particulièrement encaissé; la plus grande partie du postclypéus bistre noirâtre sauf l'apex ocre-rouge; antéclypéus noir, rostre court n'atteignant au repos que l'apex des hanches moyennes.

Thorax : aire interne du pronotum noire avec de larges fascies cunéiformes grenat; le sillon médio-longitudinal large et ocre; aire externe étroite, ourlée postérieurement de jaune, cette couleur s'étalant avec les lobes supra-huméraux mais s'estompant sur les marges latérales; celles-ci subarrondies. Mésonotum noir bordé irrégulièrement de jaune et portant sur le scutum les quatre macules lunuliformes : jaunes; x scutellaire jaune, sa partie centrale envahie d'un brun plus ou moins diffus; ses flancs : bistre et obliquement sillonnés. Partie visible du métanotum : jaune. Opercules comme sur la figure 2.

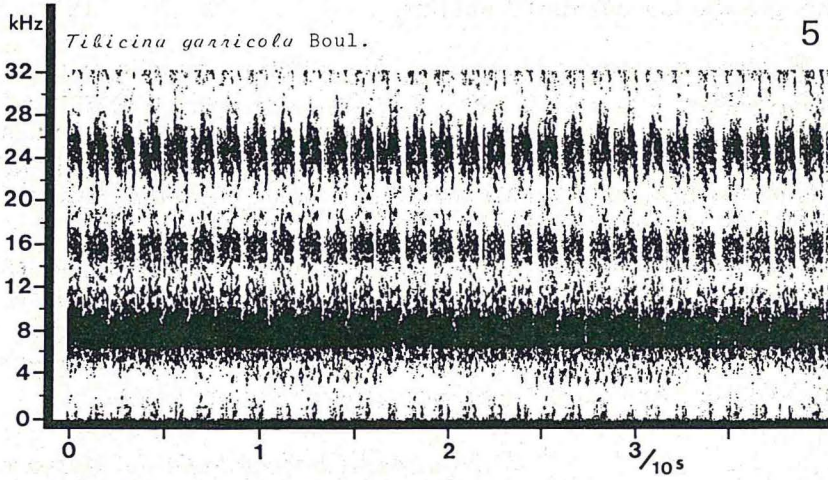
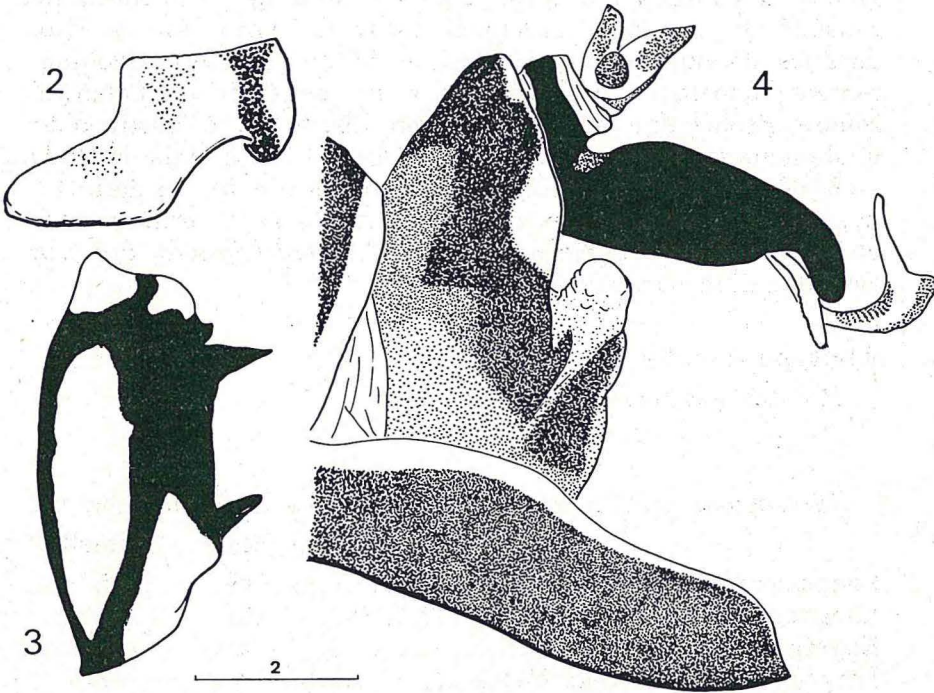
Pattes : hanches noires ou d'un brun plus ou moins sombre sur leur moitié longitudinale externe; fémurs, trochanters, tibias et tarses 1 et 2 : bistre ou brunâtre; tibias 3 : bruns au départ puis ocre jaune; tarses 3 : jaunes. Profil des fémurs antérieurs comme sur la figure 3.

Ailes : homélytres hyalins à nervation d'abord jaune puis bistre à noire dans toute l'aire apicale; costa tracée de noir, cellule basale d'un jaune parcheminé. Ailes postérieures transparentes à nervures bistre sauf la première cubitale : jaune; jugum portant une macule bistre en son centre.

Abdomen : tergites noirs, bordés plus ou moins largement d'ocre-jaune, cette teinte envahissant la presque totalité des latérotergites II; sternites de même, avec en plus de l'ocre sur les côtés. Cymbales très bombées, à 9 longues côtes régulières et parallèles alternant avec 8 petits sclérites en S étiré, dont la taille croît de l'antérieur au postérieur.

Genitalia et terminalia : comme sur la figure 4.

Fig. 2 à 5 : *Tibicina garricola* n. sp. — 2, épimérite 3 et opercule gauche; 3, fémur de la patte antérieure droite; 4, genitalia et terminalia vus de profil gauche (échelle en millimètres); 5, Sonogramme de la cymbalisation d'appel nuptial mettant en évidence les harmoniques (Enregistrements par l'auteur, sur magnétophone UHER; visualisation avec l'aide de Mlle Yveline Leroy, Laboratoire d'Etho-écologie des communications animales, École Pratique des Hautes Études, Paris).



Sonogramme : la cymbalisation débute brusquement et généralement sans à-coups préparatoires, au contraire de la plupart des autres Tibicines, et pour se terminer de même. Elle consiste en un long sifflement, pouvant durer une à deux dizaines de minutes en continu, et fait de signaux rigoureusement identiques. La répartition fréquentielle de l'énergie sonore s'échelonne en bandes bien distinctes, à partir d'un fondamental donnant entre 6 000 et 10 000 Hertz, puis de 8 000 en 8 000 Hz supérieurs pour les harmoniques (fig. 5). Ces derniers, très remarquables ici par leur intensité, sont pratiquement absents sur les sonogrammes de *T. quadrisignata* dont la cymbalisation paraît la plus voisine.

Allotype femelle.

Habitus identique à celui du mâle.

Dimensions principales, en millimètres, des spécimens types :

	Mâle	Femelle
Longueur totale.....	35	35
Longueur du corps.....	26	26
Envergure	66	64
Largeur de la tête, yeux inclus	8	8
Largeur du mésonotum	8,6	8,6
Longueur de l'homélytre	29	28
Plus grande largeur de l'homélytre	12	12

Matériel examiné : Holotype mâle, allotype femelle, 5 paratypes mâles et 5 paratypes femelles, environs d'Eyguières, juillet 1977 et 1978, Michel Boulard réc.; 5 paratypes mâles et 5 paratypes femelles, environs de Montpellier, juillet 1983, Michel Boulard et Jean-Michel Maldès réc., Muséum national d'Histoire naturelle, Paris (Entomologie).

Plantes-hôtes : *Tibicina garricola* affectionne les garrigues particulièrement arides, celles où prédominent le chêne à Kermès (*Quercus coccifera* L.), «garri» ou «garrig» en Langue d'Oc, d'où le nom donné à cette espèce. Mais elle se nourrit également sur l'Yeuse, l'Arbousier, le Sarothamne et sur les Cistes.

(Laboratoire d'Entomologie du Muséum
et de l'École Pratique des Hautes Études,
45, rue Buffon, F 75005 Paris)

Liste des formes nouvelles décrites dans le tome 39

— <i>Amara (Zezea) berbera</i> ssp. <i>hachlafensis</i> nov., Fongond (<i>Col. Carabidae Zabrinae</i>)	83
— <i>Carabus (Archicarabus) steuarti</i> ssp. <i>bastiani</i> nov., Lassalle (<i>Col. Carabidae</i>)	22
— <i>Chrysocarabus punctatoauratus</i> ssp. <i>boscensis</i> Nicolas, morpha <i>mercieri</i> nov., Rémond (<i>Col. Carabidae</i>)	139
— <i>Duvalius brujasi</i> ssp. <i>creachi</i> nov., Giordan et Raffaldi (<i>Col. Carabidae Trechinae</i>)	294
— <i>Duvalius curtii</i> nov. sp., Giordan et Raffaldi (<i>Col. Carabidae Trechinae</i>)	62
— <i>Duvalius magdeleinei</i> ssp. <i>vareillesi</i> nov., Giordan et Raffaldi (<i>Col. Carabidae Trechinae</i>)	291
— <i>Duvalius maglianoi</i> nov. sp., Giordan et Raffaldi (<i>Col. Carabidae Trechinae</i>)	289
— <i>Duvalius turcati</i> nov. sp., Giordan et Raffaldi (<i>Col. Carabidae Trechinae</i>)	123
— <i>Duvalius villiersi</i> nov. sp., Giordan et Raffaldi (<i>Col. Carabidae Trechinae</i>)	36
— <i>Galerima villiersi</i> nov. sp., Berti et Rapilly (<i>Col. Chrysomelidae Galerucinae</i>)	277
— <i>Gynotyphlus perpusillus</i> ssp. <i>sequanus</i> nov., Miré (<i>Col. Staphylinidae Leptotyphlinae</i>)	247
— † <i>Jagoria oligocenica</i> nov. sp., Nel et Papazian (<i>Odonata Aeschnidae</i>)	119
— <i>Tibicina garricola</i> nov. sp., Boulard (<i>Homopt. Cicadoidea</i>)	309

Lectotype désigné dans le tome 39

— <i>Anoxia villosa</i> F., var. <i>pauliani</i> Dewailly 1945, Quentin	5
— <i>Galerima canigouensis</i> Fvl, 1892, Berti et Rapilly	277

Liste des formes nouvelles pour la France signalées dans le tome 39

— <i>Allococcus euphorbiae</i> Ezzat et McConnell (<i>Homopt. Coccoidea Pseudococcidae</i>), Matile-Ferrero	251
— <i>Apion (Rhopalapion) longirostre</i> Olivier (<i>Coleopt. Curculionidae</i>), Ehret	42
— <i>Bruchus hamatus</i> Miller (<i>Coleopt. Bruchidae</i>), Tempère et Ponel	117
— <i>Chorisops nagatomii</i> Rozkošný (<i>Dipt. Stratiomyidae</i>), Martinez	305
— <i>Eutheca solida</i> Kiesenwetter (<i>Coleopt. Anobiidae</i>), Rogé	243
— <i>Harpalus rufitarsis</i> Duftschmid var. <i>purpurascens</i> Schaubberger (<i>Coleopt. Carabidae Harpalinae</i>), Marion	140

Tables du Tome 39

BERTI (N.) et NAVIAUX (R.). — Liste chronologique des publications de Michel Rapilly	283
BERTI (N.) et RAPILLY (M.). — Une nouvelle espèce de <i>Galerima</i> pour la faune espagnole : <i>G. villiersi</i> (Col. Chrysomelidae Galerucinae)	273
BESSONNAT (G.). — Observations sur les <i>Lucanus cervus</i> des environs de Riez (Alpes-de-Haute-Provence)	77
BONADONA (P.). — Les Anthicidae [Coleoptera] de la Faune de France (suite)	101
BOULARD (M.). — <i>Tibicina garricola</i> n. sp., Cigale méconnue du Sud de la France (Hom. Cicadoidea)	309
BRUNHES (J.). — Nouvelles stations de capture d'un Insecte Mécoptère sténotherme froid : <i>Boreus hiemalis</i>	249
CHASSAIN (J.). — Contribution à la connaissance des <i>Cardiophorini</i> paléarctiques [Col. Elateridae]. 1. Remarques sur <i>Cardiophorus discicollis</i>	71
CHEVIN (H.). — Présence de <i>Crabro loewi</i> sur le littoral Ouest du Cotentin (Hym. Sphecidae)	301
DEGALLIER (N.). — In Memoriam. Jean-Pierre ORVOËN (1945-1981)	137
DEGALLIER (N.) et GOMY (Y.). — Caractères généraux et technique de récolte des Coléoptères <i>Histeridae</i>	9
DELAMARE-DEBOUTTEVILLE (Cl.). — Enquête sur la faune et la flore des maisons	58
DESCARPENTRIES (A.). — La carrière d'André VILLIERS	163
DREUX (Ph.) et VOISIN (J.-F.). — Sur les genres <i>Christensenia</i> Brinck et <i>Neocanonopsis</i> Hoffmann (Coléoptères Curculionidae Ectemnorhininae)	209
FONGOND (H.). — <i>Amara</i> (<i>Zezea</i>) <i>berbera</i> au Maroc [Col. Carabiques Zabridae]. Description d'une sous-espèce : <i>hachlafensis</i> , nov.	83
GIORDAN (J.-Cl.). — In Memoriam. Robert TURCAT (1926-1983)	287
GIORDAN (J.-Cl.) et RAFFALDI (J.). — Un <i>Duvalius</i> nouveau du plan de Canjuers (Var). [Col. Carabidae Trechinae]	36
GIORDAN (J.-Cl.) et RAFFALDI (J.). — Un <i>Duvalius</i> nouveau des Alpes-de-Haute-Provence [Col. Carabidae Trechinae]	62
GIORDAN (J.-Cl.) et RAFFALDI (J.). — Diagnose d'une espèce nouvelle de <i>Duvalius</i> des Alpes-Maritimes [Col. Carabidae Trechinae]	123
GIORDAN (J.-Cl.) et RAFFALDI (J.). — Descriptions de trois <i>Duvalius</i> nouveaux : <i>D. maglianoi</i> du Haut-Var, <i>D. magdeleinei</i> ssp. <i>vareillesi</i> et <i>D. brujasi</i> ssp. <i>creachi</i> des Alpes-Maritimes .	289
GOMY (Y.). — Voir DEGALLIER (N.).	
GRANDCOLAS (Ph.). — Répartition et cycle annuel de <i>Trigonidium cicindeloides</i> [Orth. Trigoniinae]	84

GROS (E.). — Notes sur la biologie de quelques Pompilides (2 ^e partie)	24
GROS (E.). — <i>Id.</i> (3 ^e partie)	125
LASSALLE (B.). — Description d'une nouvelle sous-espèce de <i>Carabus (Archicarabus) steuarti</i> [Col. Carabidae]	21
LASSALLE (B.). — Voir TOULGOËT (H. de).	
LORBER (B.E.). — Deux formes tératologiques viables de <i>Myrmica</i> [Hym. Formicidae Myrmicinae]	66
MACHARD (M.) et MACHARD (P.). — Résultats des élevages de <i>Chrysocarabus</i> et <i>Chrysotribax</i> en 1982	297
MACHARD (P.). — Voir MACHARD (M.).	
MARION (F.). — Sur la variation <i>excavatum</i> de <i>Platysma nigrita</i> [Col. Carabiques]	81
MARTINEZ (M.). — Possibilité d'introduction en France de deux Insectes ravageurs spécifiques des <i>Eucalyptus</i> : <i>Phoracantha</i> <i>semipunctata</i> [Col. Cerambycidae] et <i>Ctenarytaina eucalypti</i> [Hom. Psyllidae]	53
MARTINEZ (M.). — Note sur les <i>Chorisops</i> de France : <i>C. nagatomii</i> et <i>C. tibialis</i> (Dipt. Stratiomyidae)	305
MATILE (L.). — Essai d'interprétation de quelques expressions courantes dans la littérature scientifique	39
MATILE-FERRERO (Mme D.). — <i>Allococcus euphorbiae</i> Ezzat et McConnell, nouvel ennemi du Géranium dans le Midi de la France	253
MIRÉ (Ph. Bruneau de). — Un domaine encore presque inexploré : la faune hypogée du bassin de la Seine (description de <i>Gynotyph-</i> <i>lus perpusillus</i> ssp. <i>sequanus</i> nova, Coléoptères Staphylinidae)	245
NAVIAUX (R.). — <i>Lophyridia diania</i> , espèce distincte (Coléoptères <i>Cicindelidae</i>)	239
NAVIAUX (R.). — <i>In memoriam</i> . Michel RAPILLY (1928-1983) ..	281
NAVIAUX (R.). — Voir BERTI (N.).	
NEL (A.) et PAPAZIAN (M.). — Description d'une espèce nouvelle d'Odonate fossile du Stampien d'Aix-en-Provence [<i>Odonata</i> <i>Aeschnidae</i>]	119
PAPAZIAN (M.). — Voir NEL (A.).	
PAULIAN (R.). — André VILLIERS, 9 avril 1915 - 8 juin 1983 .	155
PONEL (Ph.). — Voir TEMPÈRE (G.).	
QUENTIN (Chr.) et QUENTIN (M.). — <i>Anoxia villosa</i> [Col. <i>Melolonthidae</i>] dans la région parisienne : apparition ou retour?	1
QUENTIN (R.M.). — L'œuvre scientifique d'André Villiers	167
QUENTIN (R.M.). — Voir QUENTIN (Chr.).	
RAFFALDI (J.). — Voir GIORDAN (J.-Cl.).	
RAPILLY (M.). — Voir BERTI (N.).	
SÉMÉRIA (Y.). — Initiation à la connaissance des Névroptères Plannipennes de France. V. Modalités adaptatives, problèmes de convergences	18

TEMPÈRE (G.) et PONEL (Ph.). — Une Bruche probablement nouvelle pour la faune française, <i>Bruchus hamatus</i> [Col. <i>Bruchidae</i>].....	117
TOULGOËT (H. de) et LASSALLE (B.). — Vue d'ensemble sur la répartition évolutive du <i>Carabus (Hadrocarabus) lusitanicus</i> ..	217
VILLIERS (A.). — <i>In memoriam</i> . Arthur KHNZORIAN-IABLOKOFF (1902-1982).....	85
VOISIN (J.-F.). — Voir DREUX (Ph.).	
WUEST (J.). — <i>Libres opinions</i> . Lettre ouverte à M. PAULIAN au sujet de l'écologie.....	7

*
* *

Liste des formes nouvelles décrites dans le tome 39	313
Liste des formes nouvelles pour la France signalées dans le tome 39	313
Notes de Chasses et observations diverses 41, 89, 139, 243, 252, 259, 286	
Parmi les livres	87, 138, 256

APPEL AUX ENTOMOLOGISTES DE MONTPELLIER ET DES ALENTOURS

Nous devons être nombreux, à Montpellier et dans ses alentours, à avoir la passion de l'Entomologie. Malheureusement, nous nous connaissons mal, voire pas du tout. Pourtant un lieu et des temps de rencontre existent au sein de la *Société d'Horticulture et d'Histoire naturelle de l'Hérault*. Les Collègues intéressés peuvent prendre contact avec l'un des co-présidents de sa section Entomologie :

Monsieur Henri Clavier,
Collège Celleneuve, rue Marius Petipa,
34100 Montpellier, Tél. « aux heures de classe » : (67) 75.44.26

Offres et demandes d'échanges

NOTA : Les offres et demandes d'échanges publiées ici le sont sous la seule caution de leurs auteurs. Le journal ne saurait à aucun titre, être tenu pour responsable d'éventuelles déceptions.

Sauf demande expresse de renouvellement (d'ailleurs accordé d'avance!) effectuée au plus tard le 1^{er} octobre, les annonces ne seront publiées que durant l'année en cours et pourraient être supprimées dès le n° 1 de l'année suivante.

— G. BESSONNAT, Musée «Nature en Provence», F-04500 Riez-la-Romaine, serait heureux de recevoir Opilions secs ou en alcool pour étude.

— P. HARTMANN, Naturaliste, F-83136 Sainte Anastasie, rech. par quantités (fixés en alcool éthylique) : Hannetons et leurs larves, Courtilières, Criquets migrants ou pèlerins.

— TH. MUNIER, 18, rue Eugène-Sue, F-75018 Paris, désirerait éch. Coléoptères communs avec correspondants étrangers.

— D. PRUNIER, 6, rue du Gl-Humbert, F-75014 Paris, T. 539-43-85, éch. *Carabidae* toutes régions France et tous pays.

— G. ALZIAR, Muséum Hist. nat., 60 bis, bd Risso, 06300 Nice, rech. toute doc. et matériel en Anthribides, Brentthides, Cérambycides et Curculionides de l'île de Chypre et contrées voisines (Proche-Orient et Turquie) ainsi que pour *Polydrusus* du globe.

— L. BISIO, via Lombardini 3/7, I-10066 Torre Pellice (Torino) rech. *Carabidae* et *Cicindelidae* paléarct. Offre *Carabidae* et autres Col. d'Italie.

— J. NOËL, 265, rue Carrosse, F-60940 Monceaux Cinqueux, recherche Carabes d'Europe; faire offre.

— J.-P. SILVENT, 7, allée Malherbe, F-26000 Valence, rech. corr. France et étranger pour éch. Carabes. Offre div. espèces françaises, notamment Drôme et Ardèche.

— Th. BOURGOIN, Muséum d'Histoire naturelle, Entomologie, 45, rue de Buffon, F-75005, rech. pour ét. Homoptères *Tettigometridae*, tous pays, vivants ou morts, en alcool ou secs, ainsi que toute bibl. et renseignements s'y rapportant.

— Ph. MORETTO, Mas Sainte Aglaé, chemin du Pelvoux, F-83200 Toulon, rech. *Passalidae* du Globe et publications s'y rapportant (achat ou échange).

— M. ROBIN, 30, av. Gilbert-Roux, F-03300 Cusset, Tél. (70) 31-27-04, rech. ex. vivants de *Senotoinia* (Dipt. *Sarcophagidae*), parasites de l'Abeille.

— J.-J. DUPUIS, Périers-sur-le-Dan, F-14112 Biéville désire éch. Carabe rarissime français contre *C. solieri* f. indiv. *florettae*.

— A. PAULIAN, «Les Bougainvillées» A, rue Mathieu, F-83200 Toulon, rech. pr. ét. tous renseignements concernant *Acmaeodera prunneri* et sa ssp. *18 punctata* en Fr. continentale.

— J. LÉCUYER, 35, rue de l'Orme au Charron, F-77340 Pontault-Combault, rech. œufs des Sphinx *atropos* et *nerii*. Achat ou éch. contre Lep. d'Angola.

- P. ANCIAUX, F-21430 Liernais, éch. Col. Carab. Céramb., Scarab. Cicind. et Lep. *Parnassius nevadensis* (Espagne) contre Céramb. et Carabes France.
- R. VIEU; Les Iris, av. de la Paix, F-13600 La Ciotat, offre Lépidoptères et Coléoptères de Madagascar. Listes sur demande.
- J. DIEDRICH, 82, boul. Pascal, F-21000 Dijon, rech. *Cetoniinae* paléarct. et mondiaux et litt. sur gen. *Potosia*. Offre *Carabini* Eur. centr. et U.R.S.S.
- J. DEVECIS, Les Cent Écus, F-19490 Ste-Fortunade, rech. Cétonides du Globe, not. indo-malais, Nouv. Guinée et Australie. Offre Carabes paléarct.
- M. FRUSQUE, 19, allée des Ormes, F-94480, Ablon-sur-Seine, rech. collègue rég. parisienne ou proche de Tours pour chasses France et pays voisins : Carabes, Longicornes. Frais partagés.
- A. MATOCQ, 9, av. Léon-Blum, F-93800 Épinay-sur-Seine, rech. W. STICHEL «*Illustrierte Bestimmungstabellen der Wanzen, II, Europa, Berlin 1955-1962* (4 vol. + index). Achat ou éch.
- N. THIBAudeau, Villeneuve-de-Chavagné, F-79260 La Crèche, rech. Lucanides Amér. du S. et *Carabus* du globe. Rech. insectes div. ordres Antilles. Éch. ou achat.
- Y. SÉMÉRIA, La Chrysopée, 13, av. des Platanes, 06100 Nice, pour étude Tardigrades de France, désire recevoir en grand nombre échantillons Mousses et Lichens.
- R. GUERROUMI, 1, av. de Villeneuve, F-66000 Perpignan, rech. correspondants France, Espagne, Italie pour éch. Offre Carabes, Longicornes, Buprestes, y compris raretés.
- J.-F. MARCELLIN, 160, rue de la Convention, F-75015 Paris demande informations sur la faune de la forêt de Saoû (F-26400 Drôme).
- S. ALARY, 39, av. Pasteur, F-24000 Bergerac, Tél. (53) 57-81-47, rech. coéquipier(e)s pour expédition entomologique longue durée en Afrique.
- F. VIEUXGUÉ, Labo. Sc. nat. du C.N.D.P., 31, rue de la Vanne F-92120 Montrouge (Tél. 657-11-17 poste 352 ou 015-64-05) rech. Phyllies, larves et adultes, Cétoines fr. et exot.
- P. FERRET-BOUIN, 10, av. d'Yreye, F-40510 Seignosse, ach. pour ét. Coléoptères suivants : *Phloeophilus edwardsi* STEPH. (*Melyridae*), *Sphaerites glabratus* F. (*Sphaeritidae*), *Macroplea appendiculata* PANZ. ou *mutica* F. (*Chrysomelidae*).
- G. TEMPÈRE, 258, cours du Général-de-Gaulle, 33170, Gradignan, dispose de nombreuses espèces, dont des raretés, de Curculionides, Anthribides et Bruchides. Aimerais échanger contre des Insectes de France, des mêmes familles, pas trop banaux, nommés ou non, mais correctement préparés et étiquetés.
- Professeur HUANG JU, à l'Institut d'Entomologie chinoise, South Anhui Agricultural College, Xuancheng, Anhui, Chine, recherche correspondants s'intéressant aux Fulgorides et(ou) aux Microlépidoptères. Correspondance en français (de la part de H. COIFFAIT, Toulouse).
- RENSON Bruno, Diestersteenweg 137, B 3811 Nieuwerkerken, échange *Hemicarabus nitens* L. + autres Carabes belges, contre bons *Carabidae*. Accepte aussi *Scarabaeidae* ou *Cerambycidae* paléarctiques. Faire offre, s.v.p.
- DE LAYRE Antoine, Le Grand Manoir, 28420-Beaumont-les-Autels, est toujours heureux d'acquérir des lots de Carabes de France, surtout *auronitens* et *punctato-auratus*.
- MERCIER Daniel, « Les Usclades », Montoulieu - 09000 Foix, tél. : (61) 65.37.60, recherche correspondants tous pays intéressés par étude et(ou) pouvant procurer matériel en *Dermaptera* et *Scorpionida*. Échange Carabes pyrénéens.

— Dr Michel DELPONT, 49, rue de Villemontais, 42300 Roanne, tél. (77) 71.14.84, cherche pour étude *Homoeopsopha* et *Ischiopsopha*. Faire offre.

— J. BITSCH, Université Paul Sabatier, 118, route de Narbonne, 31062 Toulouse Cedex, possédant déjà importante coll. Hyménoptères, désire la compléter par acquisition de toute collection, principalement *Sphecidae* et *Pompilidae* de France ou pays limitrophes (surtout Espagne, Italie, Afrique du Nord). Faire offre.

— A. LE FRENE, rue de la Barrière, Trélivan, 22100 Dinan, recherche correspondants pour échange Carabes et Longicornes.

— M. SECQ, Tête Noire, Velines, 24230 Montcaret, recherche tous *Histeridae* et *Pselaphidae* de France (couches ou alcool), ainsi que toute bibliographie s'y rapportant. Offre divers Coléoptères de France.

URGENT

— LEPRETRE Alain, 2/1/1, rue des Tilleuls, 59650-Villeneuve-d'Ascq, demande informations sur Faune (et Flore) de la forêt de Saint-Amand (Nord), parc naturel régional.

— COMMUNAUTÉ THÉNARD, 196, rue de la Résistance, 89100 Sens, tél. (86) 64.59.85, cède Meuble-tiroirs contenant 28 boîtes vitrées 39×26 et 13 boîtes 26×19 (vitrées ou cartonnées état moyen), renfermant des insectes de divers ordres sans localités précises. Prix à débattre. S'adresser au Frère Jean BRUN.

LES DEUX EMPIRES

DÉPARTEMENT ENTOMOLOGIE

Collections - Matériel

51, Rue Louis-Philippe - 76600 LE HAVRE

Tél. : 21-11-76

Tél. : 46-10-93

R. C. 66 A 404



Matériel général d'Entomologie - Coffrets et Insectes pour collections - Produits de laboratoire - Modules et milieux de culture « in vitro » - Optique binoculaire, Microscopes de recherche et de routine - Enceintes microclimatisées et Insectes pour élevage.

Catalogue sur demande

SOCIÉTÉ NOUVELLE DES ÉDITIONS

N. BOUBÉE

11, place Saint-Michel — 75006 Paris — Téléphone : 633-00-30

OUVRAGES D'HISTOIRE NATURELLE

**BOTANIQUE - ÉCOLOGIE - ENTOMOLOGIE
GÉOLOGIE - ORNITHOLOGIE - ZOOLOGIE**

Coll. « L'Homme et ses origines »

Coll. « Faunes et Flores préhistoriques »

Atlas d'Entomologie

Guide de l'Entomologiste

CATALOGUE SUR DEMANDE

Ets du Docteur AUZOUX s. a.

9, rue de l'École-de-Médecine — 75006 PARIS

~~~~~ Tél. : (1) 326-45-81 ~~~~~

TOUT CE QU'IL FAUT AU NATURALISTE :

CARTONS VITRÉS - ÉPINGLES - FILETS

BOUTEILLES DE CHASSE - ÉTIQUETTES

ÉTALOIRS - FIOLES - PRODUITS - etc.

---

*Catalogue sur demande*

**Vente par correspondance.**

**Notre tarif s'entend emballage compris, port seul en sus,  
au tarif S.N.C.F. ou P.T.T.**

# DEYROLLE

46, Rue du Bac — 75007 PARIS

Tél. 222.30.07 et 548.81.93

---

*Depuis 1831*

**Boîtes à insectes TEPROC** en polystyrène choc noir, noir filet or ou brun filet vert.

**Spécialités de cartons à Insectes DEYROLLE** tous formats, à fermeture hermétique, à simple gorge et double gorge, à fond liège aggloméré très tendre.

**Instruments pour les Sciences Naturelles :**

Filets divers, Etaloirs, Epingles, Loupes simples (divers modèles) et binoculaires.

**Insectes — Plantes — Roches — Minéraux — Fossiles**

**Microscopes — Préparations microscopiques —**

*Catalogue sur demande*

**LIBRAIRIE**

# ELKA

163, rue des Pyrénées

75020 PARIS

Tél. 371.01.54

---

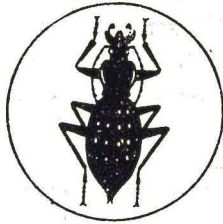
**COFFRETS à INSECTES**

à PAPILLONS

**5 formats disponibles**

---

**Toute fabrication à la demande  
à partir de 10**



## **SCIENCES ET NATURE**

**FABRICANT**

BOITES TOUS FORMATS  
MATÉRIEL DE CHASSE ET DE COLLECTION  
LIVRES SPÉCIALISÉS — INSECTES

*Catalogue sur demande*

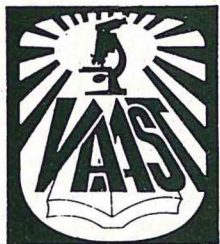
7, rue des Épinettes, 75017 Paris — **Tél. : 226.43.76**

## **Librairie de la faculté des Sciences**

7, rue des Ursulines  
**75005 Paris**  
Tél. : 354-23-04

*Livres d'occasion de Sciences naturelles*  
*Thèses - Tirages à part - Périodiques*  
*Entomologie - Botanique*  
*Géologie - Paléontologie - Zoologie*

**Catalogue sur demande**



17 RUE DE JUSSIEU 75005  
PARIS - TEL. : 331-35-38

**ETS VAAST**

depuis 1907

**LIBRAIRIE SCIENTIFIQUE**

MICROSCOPES ● LOUPES BINOCULAIRES ● NEUF ET OCCASION

SCIENCES NATURELLES ● TAXIDERMIE

BOITES COLLECTION ● PAPILLONS ● COLÉOPTÈRES

Catalogue contre 5 F en timbre

## **Coffrets à insectes**

par le fabricant

**RENÉ KRETZ**

*Maître cartonnier-gainier*

**Fabrications spéciales à la demande**

**Vente par correspondance**

*Tarif sur demande*

---

41, Fossé-des-Treize — 67000 STRASBOURG

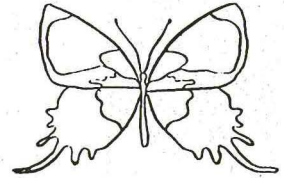
Tél. : (88) 32.37.51

# Loïc Gagné

---

---

Rue du Moulin  
49380 Thouarcé



## CARTONS A INSECTES

---

---

FABRICANT SPÉCIALISÉ  
Tous formats

*FOURNISSEUR DU MUSÉUM NATIONAL D'HISTOIRE NATURELLE*

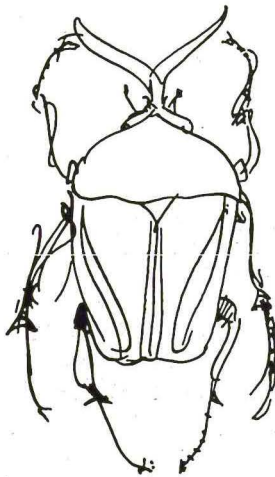
Tél. : (41) 54-02-40

Tarif sur demande

# SIMON MESSAGIER

Le Moulin, 25260 Colombier - Fontaine

Tél. (81) 93-61-27



**ENTOMOLOGIE**

Coléoptères

---

**Vente par correspondance  
et sur place**  
Catalogue gratuit sur demande

## A. CHAMINADE

Chemin de la Baou

83110 SANARY-sur-MER

# COLÉOPTÈRES ET LÉPIDOPTÈRES

Toutes Provenances

Insectes pour élevage et collection

**Vente par correspondance et sur rendez-vous**

*Catalogue gratuit sur demande*

## LIBRAIRIE du MUSEUM

36, rue Geoffroy-St-Hilaire, PARIS V<sup>e</sup>

Tél. 707-38-05

### TOUS LES OUVRAGES D'ENTOMOLOGIE FRANÇAIS ET ÉTRANGERS

*Extrait du Catalogue :*

#### **Faune des Coléoptères de France**

Tome I : VILLIERS-CERAMBYCIDAE, 1978, 636 pages, 1 802 figures, prix (1983) ..... 560 F

Tome II : R. PAULIAN et J. BARAUD-LUCANOIDEA et SCARABAEOIDEA, 477 pages, 185 figures, 16 planches, prix (1983) ..... 550 F

— LHOMME : **Catalogue des Lépidoptères de France.**

— REVUE FRANÇAISE DE LÉPIDOPTÉROLOGIE.

*Listes détaillées sur demande (Joindre 5 F)*

— BOITES VITRÉES POUR COLLECTIONS.

*Expéditions Province et Étranger. Frais d'envoi en plus*

## SOMMAIRE

---

|                                                                                                                                                                                                                                   |     |
|-----------------------------------------------------------------------------------------------------------------------------------------------------------------------------------------------------------------------------------|-----|
| BERTI (N.) et RAPILLY (M.)†. — Une nouvelle espèce de <i>Galerima</i> pour la faune espagnole : <i>G. villiersi</i> (Col. <i>Chrysomelidae</i> <i>Galerucinae</i> ) .....                                                         | 273 |
| NAVIAUX (R.). — <i>In Memoriam</i> . Michel Rapilly (1928-1983) ....                                                                                                                                                              | 281 |
| BERTI (N.) et NAVIAUX (R.). — Liste chronologique des publications de Michel Rapilly .....                                                                                                                                        | 283 |
| GIORDAN (J.-C.). — <i>In Memoriam</i> . Robert Turcat (1926-1983) ...                                                                                                                                                             | 287 |
| GIORDAN (J.-C.) et RAFFALDI (J.). — Descriptions de trois <i>Duvalius</i> nouveaux : <i>D. maglianoi</i> du Haut-Var, <i>D. magdeleinei</i> ssp. <i>vareillesi</i> et <i>D. brujasi</i> ssp. <i>creachi</i> des Alpes-Maritimes . | 289 |
| MACHARD (M.) et MACHARD (P.). — Résultats des élevages de <i>Chrysocarabus</i> et <i>Chrysotribax</i> en 1982 .....                                                                                                               | 297 |
| CHEVIN (H.). — Présence de <i>Crabro loewi</i> sur le littoral Ouest du Cotentin, (Hym. <i>Sphecidae</i> ).....                                                                                                                   | 301 |
| MARTINEZ (M.). — Note sur les <i>Chorisops</i> de France : <i>C. nagatomii</i> et <i>C. tibialis</i> (Dipt. <i>Stratiomyidae</i> ) .....                                                                                          | 305 |
| BOULARD (M.). — <i>Tibicina garricola</i> n. sp., Cigale méconnue du Sud de la France (Hom. <i>Cicadoidea</i> ).....                                                                                                              | 309 |
| <i>La Revue Française d'Entomologie</i> , années disponibles .....                                                                                                                                                                | 279 |
| <i>L'Entomologiste</i> , années disponibles .....                                                                                                                                                                                 | 280 |
| En vente au journal .....                                                                                                                                                                                                         | 280 |
| Notes de chasse et observations diverses.....                                                                                                                                                                                     | 286 |
| Mary Johnson .....                                                                                                                                                                                                                | 286 |
| Comité d'études pour la Faune de France.....                                                                                                                                                                                      | 308 |
| Appel aux Entomologistes de Montpellier .....                                                                                                                                                                                     | 316 |
| Offres et demandes d'échange .....                                                                                                                                                                                                | 317 |
| Liste des formes nouvelles décrites dans le tome 39.....                                                                                                                                                                          | 313 |
| Liste des formes nouvelles pour la France signalées dans le tome 39.....                                                                                                                                                          | 313 |
| Tables du tome 39 .....                                                                                                                                                                                                           | 314 |