

УДК 595.726

© 1990 г.

А. В. Горохов

**НОВЫЕ И МАЛОИЗВЕСТНЫЕ ТАКСОНЫ
ПРЯМОКРЫЛЫХ ПОДОТРЯДА ENSIFERA
(ORTHOPTERA)
ИЗ ТРОПИКОВ И СУБТРОПИКОВ**

A. V. GOROCHOV. NEW AND LITTLE KNOWN TAXA OF ORTHOPTERANS
OF THE SUBORDER ENSIFERA (ORTHOPTERA) FROM TROPICS AND SUBTROPICS

Статья написана на основании обработки коллекций Зоологического института АН СССР (Ленинград). Типовой материал по всем новым видам, описываемым в этой работе, и выделяемый здесь неотип хранятся там же.

Сем. **GRYLLIDAE**Подсем. **GRYLLINAE**Триба **GRYLLINI**Род **CRYNCUS** Gorochov

Cryncus gambelae Gorochov, sp. n. (рис. 1—5).

Самец (голотип). Размеры тела средние для рода. Голова светлая, с черными полосами и пятнами на темени, под боковыми глазками, усиками и за глазами; средняя черная полоса темени, тянущаяся от срединного глазка до затылка, широкая. Переднеспинка сверху светлая либо сероватая, усыпанная мелкими темными точечками, а по бокам — черная, со светлыми или сероватыми пятнами вдоль нижних краев. Надкрылья достигают вершины брюшка; спинная плоскость широкая, сероватая; стридуляционная жилка вполне поперечная, длинная, углообразно изогнута в основании; струны довольно длинные и слабоизогнутые; зеркало ясно округлое; вершинное поле относительно длинное. Передние и средние ноги пятнистые, а задние — сероватые, с темными вершинами бедер. Гениталии с характерной формой эпифаллусом, длинными эктопарамерами и мелкими эндопарамеральными аподемами.

Самка. Похожа на самца. Надкрылья слегка не достигают вершины брюшка; их спинная плоскость сероватая, с сетчатым более или менее темным жилкованием. Яйцеклад длинный, равен по длине заднему бедру.

Длина тела самца 13—15, самки — 12—14; переднеспинки самца — 2—2.5, самки — 2.4—2.8; надкрылья самца — 8.5—9, самки — 7.5—8; заднего бедра самца — 8.5—9.5, самки — 9.5—10.5; яйцекада — 9.5—10.5 (в мм).

Эфиопия, «Gambela (Illubabor) Prov.»: «Alwero River, 25 km W Abobo», 25 XI—6 XII 1986, 1 самец (голотип) (Л. Б. Рыбалов); «15 km W Abobo», 6—9 XII 1986, 1 самец (Л. Б. Рыбалов); «Alwero River, 18 km SE Abobo», 3—21 XII 1986, 60 самцов, 62 самки (Л. Б. Рыбалов); «W Abobo», 22—25 XI 1986, 1 самец (Л. Н. Медведев).

От других известных видов рода отличается поперечной длинной и углообразно изогнутой в основании стридуляционной жилкой в сочетании с удлинеными и несильно изогнутыми струнами, округлым зеркалом и длинным вершинным полем надкрылий самца. Кроме того, новый вид выделяется своеобразным

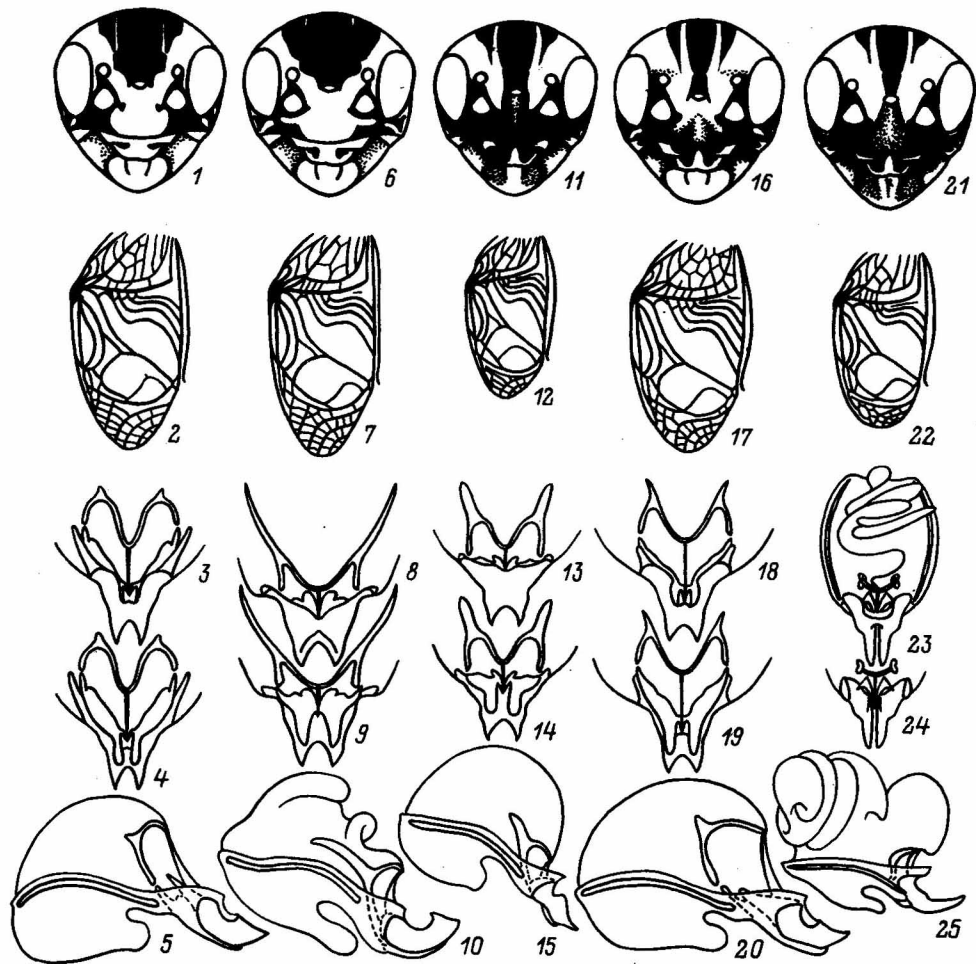


Рис. 1—25. Детали строения самца.

1—5 — *Cryncus gambelae* sp. n.; 6—10 — *C. medvedevi* sp. n.; 11—15 — *C. illubabori* sp. n.; 16—20 — *C. rybalovi* sp. n.; 21, 22 — *C. pulchellus* sp. n.; 23—25 — *Apteroeryncus martini* (Bol.) из Шри-Ланки; 1, 6, 11, 16, 21 — голова спереди; 2, 7, 12, 17, 22 — спинная плоскость надкрылья; 3, 8, 13, 18, 23 — гениталии сверху (3, 8, 13, 18 — без сперматофорного мешка и рамусов); 4, 9, 14, 19, 24 — то же снизу (без вальв и рамусов); 5, 10, 15, 20, 25 — то же сбоку.

строением гениталий самца, особенно формой эктопарамеров. От *C. olsufjevi* Gog., с которым *C. gambelae* sp. n. схож по ширине средней черной полосы темени, отличается еще и ясно более длинным яйцекладом.

Cryncus medvedevi Gorochov, sp. n. (рис. 6—10).

Самец (голотип). Внешне почти не отличим от самца предыдущего вида; лишь под усиками отчетливые светлые полоски, да спинная плоскость надкрылий чуть уже, а стридуляционная жилка чуть короче и не столь углообразно изогнута в основании. Гениталии с крючковидно изогнутым эпифаллусом, своеобразной формы короткими эктопарамерами, длинными эндопарамеральными аподемами и более или менее фестончатым сперматофорным мешком.

Под *CRYNCUS* Gorochov →

Самка. Похожа на самца. Надкрылья и яйцеклад, как у самки предыдущего вида. Длина тела самца 12—15, самки — 12—14; переднеспинки самца — 2—2.4, самки — 2.4—2.8;

надкрылья самца — 8.5—9.5, самки — 7.5—8.5; заднего бедра самца — 8.5—9.5; самки — 9—10; яйцеклада — 9—10 (в мм).

Эфиопия, «Gambela (Illubabor) Prov.»: «Alwero River, 18 km SE Abobo», 10—21 XII 1986, 6 самцов (среди них голотип), 7 самок (Л. Б. Рыбалов); «W Abobo», 22—25 XI 1986, 1 самец, 1 самка (Л. Н. Медведев).

От прочих видов рода хорошо отличается окраской головы и строением гениталий самца в сочетании с жилкованием стридуляционного аппарата.

Cryncus illubabori Gorochoy, sp. n. (рис. 11—15).

С а м е ц (голотип). Мелкий представитель рода. Голова сверху светлая, с черными полосами на темени, причем средняя из них, тянущаяся от срединного глазка до затылка, средней толщины, а снизу в целом темная, местами черная. Окраска переднеспинки, как у предыдущих видов, только светлые или сероватые пятнышки вдоль нижних краев боковых лопасти почти не развиты. Надкрылья слегка не достигают вершины брюшка; спинная плоскость неширокая, сероватая; стридуляционная жилка недлинная и заметно косая, более или менее округло изогнутая в основании; струны довольно длинные и слабоизогнутые; зеркало относительно округлое; вершинное поле средней длины. Ноги, как у предыдущих видов, лишь чуть темнее. Гениталии очень близки к таковым *C. apricus* (Sauss.) и *C. olsufievi*, причем от гениталий последнего вида отличаются несколько иной формой эпифаллуса, более крупными средними лопастями эктопарамер и менее широкими эндопарамерами (Горохов, 1983: рис. 9—11).

С а м к а. Похожа на самца. Надкрылья несколько не достигают вершины брюшка; их спинная плоскость сероватая, со слабо ячеистым и нетемным в целом жилкованием. Яйцеклад длинный, почти равен по длине заднему бедру.

Длина тела самца 10.5—12, самки — 10—11.5; переднеспинки самца — 1.8—2, самки — 2—2.2; надкрылья самца — 6.5—7.5, самки — 6—7; заднего бедра самца — 7—8, самки — 7.5—8.5; яйцеклада — 7—8 (в мм).

Эфиопия, «Gambela (Illubabor) Prov., Alwero River»: «25 km W Abobo», 25 XI—19 XII 1986, 24 самца (среди них голотип), 25 самок (Л. Б. Рыбалов).

Наиболее схож с *C. apricus*, от которого отличается косой стридуляционной жилкой и заметно более длинным вершинным полем надкрылий самца, а также более стройными задними ногами (у *C. illubabori* sp. n. толщина задней голени почти в 2 раза меньше длины последнего членика задней лапки, а у *C. apricus* — лишь в 1.5 раза). От других видов рода отличается рисунком головы, строением стридуляционного аппарата и гениталий самца, а также длиной яйцеклада.

Cryncus rybalovi Gorochoy, sp. n. (рис. 16—20).

С а м е ц (голотип). Размеры тела и надкрылья, как у *C. gambelae* sp. n. Голова сверху светлая, с черными полосами на темени, причем средняя из них, тянущаяся от срединного глазка до затылка, узкая, а снизу — местами черная. Переднеспинка сверху светлая или сероватая, с 4 заметными темными точками вдоль заднего края диска, а по бокам сплошь черная. Ноги, как у предыдущих видов, только явно более темные, почти черноватые. Гениталии очень близки к таковым *C. gambelae* sp. n., но отличаются от них несколько другой формой эпифаллуса и эктопарамеров.

С а м к а. Похожа на самца. Надкрылья и яйцеклад, как у *C. gambelae* sp. n.

Длина тела самца 12.5, самки — 12—13; переднеспинки самца — 2.3, самки — 2.4—2.6; надкрылья самца — 8.7, самки — 7.5—8; заднего бедра самца — 8.6, самки — 8.5—10; яйцеклада — 8.5—10 (в мм).

Эфиопия, «Gambela (Illubabor) Prov.»: «Alwero River, 25 km W Abobo», 25 XI—19 XII 1986, 1 самец (голотип), 17 самок (Л. Б. Рыбалов); «W Abobo», 22—25 XI 1986, 1 самка (Л. Н. Медведев).

От иных видов рода отличается рисунком головы, окраской ног, строением стридуляционного аппарата и гениталий самца, а также длиной яйцеклада.

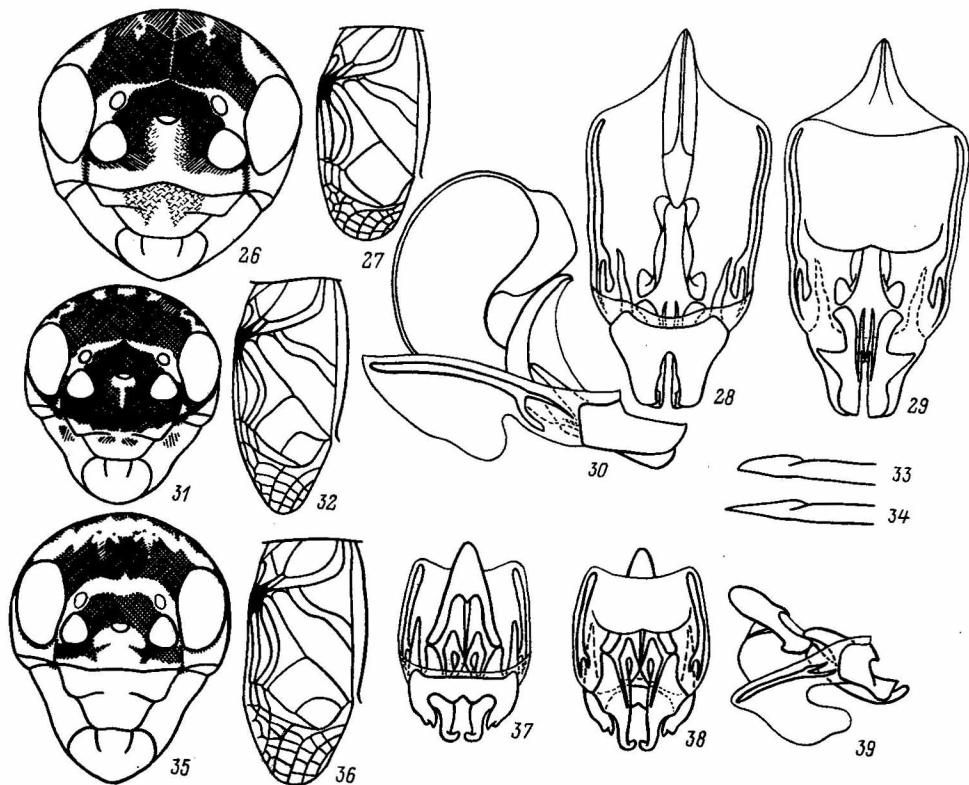


Рис. 26—39. Детали строения самца (26—32, 35—39) и самки (33, 34).

26—30 — *Svercoides atweroensis* sp. n.; 31—33 — *Modicogryllus maliensis atrans* subsp. n.; 34—39 — *M. m. maliensis* Otte et Cade из Мали; 26, 31, 35 — голова спереди; 27, 32, 36 — спинная плоскость надкрылья; 28, 37 — гениталии сверху; 29, 38 — то же снизу; 30, 39 — то же сбоку; 33, 34 — вершина верхней створки яйцекада сверху.

Cryncus pulchellus Gorochov, sp. n. (рис. 21, 22).

С а м е ц (голотип). Отличается от всех известных видов рода следующим сочетанием признаков: средняя черная полоса темени, тянущаяся от срединного глазка до затылка, узкая, как у *C. rybalovi* sp. n., под срединным глазком треугольное дымчатое пятно, как у *C. apricus*, переднеспинка, как у *C. gambelae* sp. n. и *C. medvedevi* sp. n., надкрылья несколько не достигают вершины брюшка, неширокие, с поперечной и недлинной стридуляционной жилкой, округло изогнутой в основании, со слабо изогнутыми струнами, с округлым зеркалом и относительно коротким верхним полем, как у *C. apricus*, окраска ног, как у *C. rybalovi* sp. n.

Самка неизвестна.

Длина тела 13—14; переднеспинки — 2.2—2.4; надкрылья — 6.5—7; заднего бедра — 8 (в мм). Эфиопия; «Gambela (Illubabor) Prov.», 13 XI 1986, 1 самец (голотип) (Л. Н. Медведев). Судан, Талоди, 13 XI 1959, 1 самец (Д. М. Штейнберг).

От всех известных видов отличается указанным выше сочетанием признаков.

Род **APTEROCRYNCUS** Gorochov, gen. n.

Размеры тела, как у рода *Cryncus* Gor. Тело почти цилиндрическое. Голова округлая, с округло изогнутым, ясным на всем протяжении клипеальным швом и продольно полосатым рисунком на задней части темени. Крылья и тимпанальные органы полностью отсутствуют. Анальная пластинка самца с присосковидным образованием на вершине. Гениталии самца (рис. 23—25)

с эпифаллусом, снабженным на вершине 2 сближенными удлинненными и довольно узкими выростами, с полностью обособленными от эктопараметров средними лопастями, причем сами эктопараметры редуцированы или полностью слиты с эпифаллусом (либо от них остаются лишь небольшие склериты, расположенные у рамусов снизу), с узкими эндопараметрами, несущими слабые аподемы, и со спиралевидно скрученным, как у *Melanogryllus* Chop., сперматофорным мешком. Яйцеклад обычного типа, более или менее длинный.

Типовой вид — *Cophogryllus martini* Volivar, 1899 (Индия и Шри-Ланка). Возможно, к этому же роду относятся и некоторые другие бескрылые индомалайские виды трибы.

A. martini раньше относили к роду *Cophogryllus* Sauss., однако виды последнего рода отличаются совсем другим типом гениталий самца (Randell, 1964; Otte, 1987) и распространены в Африке. От других родов трибы новый род хорошо отличается полным отсутствием крыльев и тимпанальных органов в сочетании со своеобразным строением гениталий самца.

Род **SVERCOIDES** Gorochov, gen. n.

Размеры и форма тела, как у предыдущего рода. Голова со слабо округло изогнутым, ясным на всем протяжении клипеальным швом (рис. 26). Надкрылья самца развиты, с хорошо развитым стридуляционным аппаратом, несколько напоминающим таковой представителей родов *Svercus* Gor. и *Modicogryllus* Chop. (рис. 27). Тимпанальный орган на передних голених с крупным отверстием лишь на наружной стороне. Анальная пластинка без специализаций. Гениталии самца с раздвоенным на вершине эпифаллусом, с длинными и несколько дуговидными эндопараметрами, снабженными лишь узкой лентовидной аподемой по всей длине, с крупным сперматофорным мешком, несущим в основании вирги крупную аподерму, с длинной изогнутой виргой и со своеобразной формы эктопараметрами, которые не имеют склеротизованной ленты, дополнительно связывающей среднюю лопасть с основным телом эктопараметра (рис. 28—30). Яйцеклад обычного типа, более или менее длинный.

Типовой вид — *S. alweroensis* sp. n.

От других сходных родов легко отличается характерным строением гениталий самца.

Svercoides alweroensis Gorochov, sp. n. (рис. 26—30).

С а м е ц (голотип). Голова палевая, с коричневым рисунком, причем задняя часть темени коричневая с 4 или 5 продольными палевыми линиями, а щупики желтоватые. Переднеспинка поперечная и невысокая, палевая, с коричневыми верхними половинами боковых лопастей и коричневыми пятнами на диске. Надкрылья достигают 6-го или 7-го тергита брюшка, с косой стридуляционной жилкой, 2 косыми жилками, почти квадратным зеркалом и округлым вершинным полем; окраска спинной плоскости коричневая, с беловатым пятном в основании *CuA* и *CuP*, а бокового поля — темно-коричневая вдоль верхнего края и дымчатая со светлыми жилками ниже. Ноги палево-желтоватые, со слабо коричневатыми пятнышками. Нижняя часть тела светлая. Брюшко сверху темное. Церки коричневатые. Гениталии, как на рисунке.

С а м к а. Похожа на самца. Надкрылья укороченные, достигают 4-го тергита брюшка, закругленные на вершине; спинная плоскость темно-коричневая, со светлой полосой вдоль сгиба; боковое поле светлое, с темной продольной полосой сверху. Яйцеклад чуть короче заднего бедра; его вершина несколько притупленная.

Длина тела самца 11—12,5, самки — 10,7—13,5; переднеспинки самца — 2—2,3, самки — 2,2—2,8; надкрылья самца — 5,5—6, самки — 4—5; заднего бедра самца — 7—8, самки — 7—9; яйцеклада — 6—7,5 (в мм).

Эфиопия, «Gambela (Illubabor) Prov., Alwero River, 25 km W Abobo»: 8—22 X 1987, 2 самца (среди них голотип), 3 самки (Л. Б. Рыбалов), 25 XI—19 XII 1986, 5 самок (Л. Б. Рыбалов).

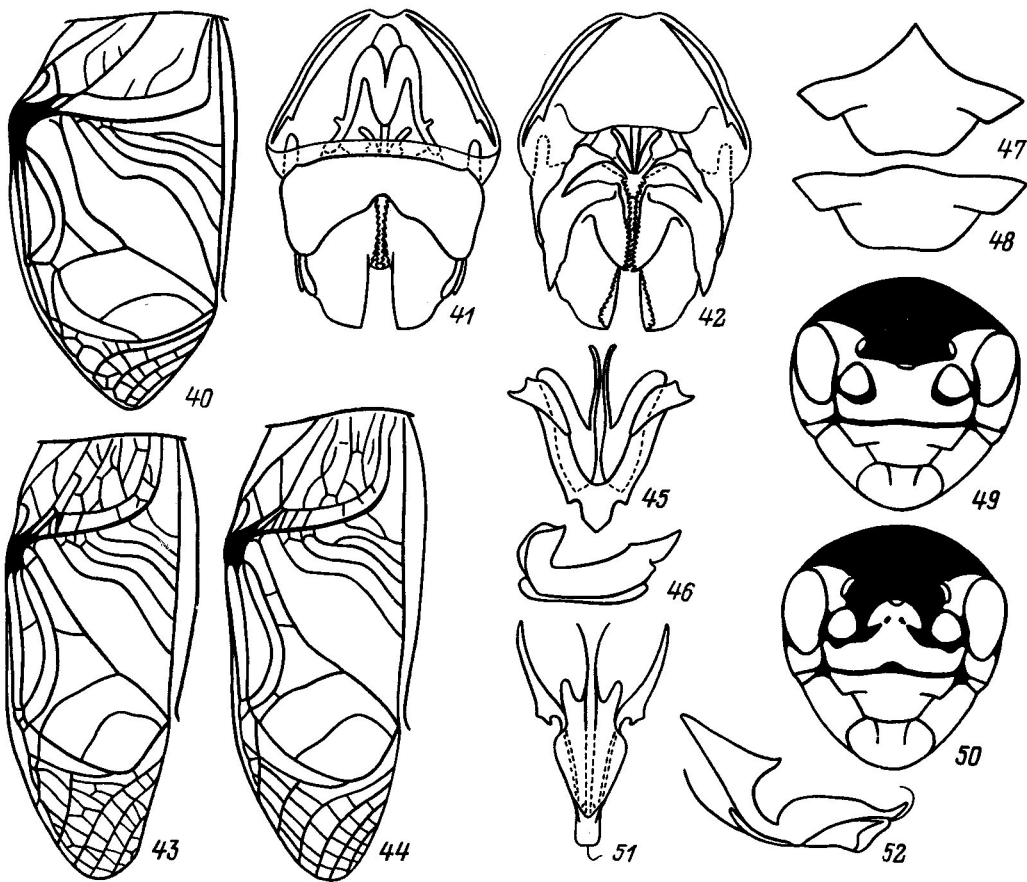


Рис. 40—52. Детали строения самца (40—48, 50—52) и самки (49).

40—42 — *Turanogryllus indicus* sp. n.; 43 — *Acanthogryllus brunneri* (Sauss.); 44—46 — *A. asiaticus* sp. n.; 47 — *Teleogryllus wernerianus* (Kargy); 48 — *T. xanthoneuroides* (Chop.); 49 — *T. lemur* sp. n.; 50—52 — *T. trivialis* sp. n.; 40, 43, 44 — спинная плоскость надкрылья; 41, 45, 51 — гениталии сверху (45, 51 — без сперматофорного мешка, рамусов и эндопарамеров); 42 — то же снизу; 46, 52 — то же сбоку (без сперматофорного мешка, рамусов, эндопарамеров и вальв); 47, 48 — клипеус спереди; 49, 50 — голова спереди.

Род **MODICOGRYLLUS** Chopard

Modicogryllus maliensis atrans Gorochov, subsp. n. (рис. 31—33).

С а м е ц (голотип). Отличается от самца *M. m. maliensis* Otte et Cade (рис. 35, 36) темной окраской, более косой стридуляционной жилкой и узко закругленным вершинным полем надкрылий. Гениталии не отличимы от таковых номинативного подвида (рис. 37—39).

С а м к а. Похожа на самца. Помимо окраски, отличается от самки номинативного подвида (рис. 34) притупленной вершиной яйцеклада, как у *S. alweroensis* sp. n.

Длина тела самца 11.5, самки — 10.5—11; переднеспинки самца — 2.1, самки — 2—2.2; надкрылья самца — 6.5, самки — 6—6.5; заднего бедра самца — 7.3, самки — 7—7.5; яйцеклада — 4—4.5 (в мм).

Эфиопия, «Gambela (Illubabor) Prov., Alwero River, 25 km W Abobo»: 12—22 X 1987, 1 самец (голотип), 1 самка (Л. Б. Рыбалов); 24 XI—29 XII 1986, 3 самки (Л. Б. Рыбалов).

Modicogryllus massaicus (Sjöstedt), comb. n.

Этот вид был описан в роде *Grylloides* Sauss. (Sjöstedt, 1909), затем помещен в род *Gryllopsis* Chop. (Chopard, 1948), а потом перенесен в род *Velarifictorus* Rand. (Otte, 1985). Однако, судя по рисункам, данным в последней работе (Otte, 1985; fig. 4D), он должен рассматриваться в составе рода *Modicogryllus*.

Род **TURANOGRYLLUS** Tarbinsky

Turanogryllus indicus Gorochov, sp. n. (рис. 40—42).

С а м е ц (голотип). Размеры тела средние для рода. Голова высокая, с прямым и слегка стертým в самом центре клипеальным швом. Окраска верхней части головы однотонная, темно-коричневая, а нижней части (под срединным и боковыми глазками, под и за глазами) — светло-коричневая. Усики светлые. Переднеспинка светло-коричневая, с несколькими крупными темно-коричневыми пятнами вдоль переднего края диска и широкой темно-коричневой полосой вдоль заднего края переднеспинки. Надкрылья с длинной стридуляционной жилкой, 5 косыми жилками, изогнутой диагональной жилкой, довольно длинными струнами, сильно поперечным зеркалом (его ширина почти вдвое больше длины) и узко закругленным вершинным полем. Окраска надкрылий коричневатая, причем боковые лопасти чуть светлее спинной плоскости. Ноги коричневатые; передние — с довольно крепкими голеньями, снабженными длинным наружным и овальным небольшим внутренним отверстиями тимпанальных органов. Тело снизу и церки светло-коричневые. Брюшко сверху коричневое. Анальная пластинка узко закруглена и со слабой выемкой на вершине, как у *T. stolyarovi* Gorochov. Гениталии, как на рисунке, со сравнительно небольшими эндопарамеральными аподемами.

С а м к а. Похожа на самца. Надкрылья очень короткие, достигают лишь вершины заднеспинки, лопастевидные, на спине широко отставлены друг от друга. Яйцеклад незначительно длиннее заднего бедра.

Длина тела самца 14, самки — 16; переднеспинки самца — 3.3, самки — 4; надкрылья самца — 9; самки — 1.3; заднего бедра самца — 10, самки — 11.5; яйцеклада — 13 (в мм).

Индия, дата и сборщик неизвестны, 1 самец (голотип), 1 самка.

От других видов рода отличается сочетанием характерной окраски головы и переднеспинки со своеобразным жилкованием надкрылий самца, а также особенностями строения гениталий самца и более или менее однотонным сверху брюшком самки.

Род **ACANTHOGRYLLUS** Saussure

Acanthogryllus asiaticus Gorochov, sp. n. (рис. 44—46).

С а м е ц (голотип). Размеры тела небольшие для рода. Голова округлая, с ясным на всем протяжении и угловидно изогнутым клипеальным швом, причем вершина угла располагается приблизительно на уровне нижних краев усиковых впадин. Окраска головы темно-коричневая, с 6 яркими короткими продольными светлыми линиями на задней части темени. Переднеспинка темно-коричневая, со светлыми пятнами в заднебоковых углах диска. Надкрылья с довольно поперечной стридуляционной жилкой, более или менее округлым зеркалом и заметно изогнутой диагональной жилкой, причем поле между последней и косыми жилками относительно широкое. Окраска надкрылий светло-коричневая, с темно-коричневой полосой вдоль верхнего края бокового поля. Ноги, брюшко и церки коричневатые, более или менее однотонные. Гениталии без выступа в средней части заднего края эпифаллуса, с узкой и почти заостренной вершиной эпифаллуса, с угловидно выступающими назад мелкими боковыми выступами эпифаллуса, с очень короткими эпифаллическими аподемами и со средними лопастями, отходящими от дистальной половины эктопарамеро́в и лишь незначительно заходящими своими вершинами за передние концы эктопарамеро́в.

Самка неизвестна.

Длина тела 15; переднеспинки — 2.9; надкрылья — 10.5; заднего бедра — 9.2 (в мм).

Индия, дата и сборщик неизвестны, 1 самец (голотип).

Не исключено, что новый вид был известен раньше под названием *Gryllus brunneri* Sauss. Однако в коллекции Зоологического института АН СССР имеется серия экземпляров из Африки, полностью подходящих под описание этого вида (Saussure, 1877) и *Acheta brevicauda* Karny (Karny, 1907), синонимия названий которых была установлена Шопаром (Chopard, 1967). В связи с тем, что из типовой серии Соссюра сохранились лишь африканские экземпляры (Otte, Cade, 1984: *Platygryllus* Chop.) (Карни описал свой вид также из Африки), целесообразно рассматривать как *Acanthogryllus brunneri* comb. n. именно африканский вид. *A. asiaticus* sp. n. отличается от него (рис. 43) надкрыльями самца, в которых диагональная жилка сильнее изогнута, поле между ней и косыми жилками более широкое, струны несколько другой формы, а также гениталиями самца с эпифаллусом, снабжен^н_н более узкой вершиной, угловидно выступающими боковыми выступами, более короткими аподемами, и со средними лопастями, не столь сильно заходящими своими вершинами за передние концы эктопарамеров.

Род **TELEOGRYLLUS** Chopard

***Teleogryllus (Teleogryllus) xanthoneuroides* (Chopard), nom. rest.**

Этот вид долгое время считался синонимом *T. (T.) wernerianus* (Karny) (Chopard, 1967; Otte, Cade, 1983). Однако в моем распоряжении имеются экземпляры из Ганы (самец) и Эфиопии (самка), которые полностью соответствуют описанию Шопара (Chopard, 1932: Кения), и экземпляры из Танзании (самец и самка) и Уганды (самка), вполне соответствующие описанию Карни (Karny, 1907: Судан). Эти 2 вида почти не отличимы по величине, окраске и строению гениталий самца. Главные различия между ними заключаются в форме клипеального шва, который у *T. wernerianus* сильно угловидно изогнут (рис. 47), а у *T. xanthoneuroides* — почти прямой (рис. 48), и в длине яйцеклада, который у первого вида чуть длиннее заднего бедра, а у второго — несколько короче. Кроме того, у *T. xanthoneuroides* в отличие от *Ot. wernerianus* делящая жилка зеркала редуцирована хотя бы в верхнем надкрылье самца, а окраска ног светлее и с рыжеватым оттенком. Авторы последней ревизии африканских видов этого рода, очевидно, рассматривали оба вида как *T. wernerianus*, так как определенные первым из этих авторов экземпляры из Танзании имеют очень сильно угловидный клипеальный шов, а на рисунке в этой работе изображена голова с почти прямым клипеальным швом (Otte, Cade, 1983: fig. 3).

***Teleogryllus (Afroteleogryllus) trivialis* Gorochov, sp. n. (рис. 50—52).**

С а м е ц (голотип). Внешне практически не отличим от *T. (A.) gnu* Otte et Cade. Гениталии самца с эпифаллусом, вершина которого в профиль сильно утоньшается, как у *T. gnu* и *T. (A.) angolensis* (Chop.). От первого вида легко отличается формой эктопарамеров, которые в профиль расширяются около самой вершины и у которых эта расширенная часть небольшая и не отгибается латерально. От второго вида отличается более узкой (если смотреть сверху) вершиной эпифаллуса и почти полностью светлой окраской нижней половины головы. От *T. (A.) leucostomus* (A.-Serv.) и *T. (A.) zululandicus* Otte et Cade отличается очень узкой в профиль вершиной эпифаллуса и более округлым и выпуклым в профиль верхним краем средней части эпифаллуса, а также иной формой эктопарамеров и отсутствием заметных полосок на темени. От других видов подрода резко отличается окраской и гениталиями самца.

С а м к а. Вероятно, не отличима от *T. gnu*.

Длина тела самца 20—25, самки — 20—24; переднеспинки самца — 3.5—4.3, самки — 3.8—4.8; надкрылья самца — 14—16, самки — 13.5—17; заднего бедра самца — 13—15, самки — 13—17.5; яйцеклада — 18.5—22 (в мм).

Мали, «Kava», 22 XI 1975, 1 самец (голотип) (J. M. Ritchie). Буркина-Фасо, «Poundou», X 1927, 1 самец (Г. Олсуфьев). Эфиопия: «Tshoba, Shoax», 1899, 1 самец (Дмитриев); «Gambela (Illubabor)

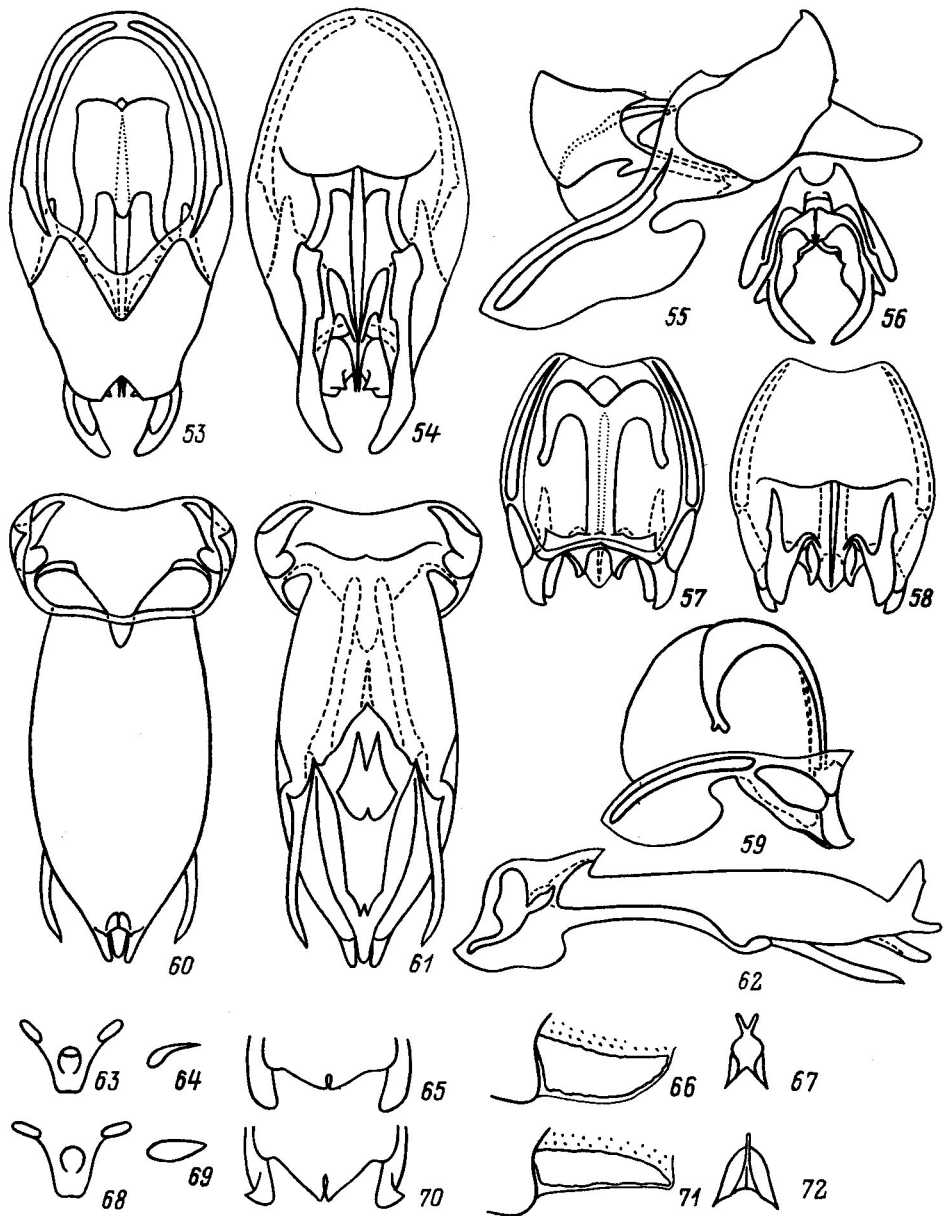


Рис. 53—72. Детали строения самца.

53—56 — *Gymnogryllus praudini* sp. n.; 57—59 — *Eurygryllodes diminutus* (Walk.); 60—62 — *Podoscirtus crocinus* A.-Serv.; 63—67 — *Dolichogryllus tshetyrkiniae* Gor., 68—72 — *D. ethiopicus* sp. n.; 53, 57, 60, 65, 70 — гениталии сверху (65, 70 — вершины эпифаллуса и эктопарамеров); 54, 58, 61, 67, 72 — то же снизу (67, 72 — передняя часть формочки); 55, 59, 62, 66, 71 — то же сбоку (66, 71 — нижний склерит направляющего стержня); 63, 68 — верхняя часть роstrума спереди; 64, 69 — внутреннее отверстие тимпанального органа.

Prov., W Abobo», 22—25 X 1986, 1 самец (Л. Н. Медведев). Не исключено, что к этому же виду относятся 2 самки (Гвинея, окрестности Киндия, «Pastoria», 15—16 V 1983, С. Мурзин; Нигерия, «Samaru», 26—31 V 1970, Р. Н. Ward).

Teleogryllus (Afroteleogryllus) lemur Gorochov, sp. n. (рис. 49).

С а м к а (голотип). Размеры довольно крупные для рода. Голова округлая, с почти прямым клипеальным швом, темно-коричневая сверху, светлая снизу (лишь у усиковых впадин имеются затемнения), причем светлые участки по бокам от боковых глазков связаны яркими светлыми перемычками со светлым лбом под срединным глазком, а темная часть над срединным глазком посередине невогнутая, а несколько выпуклая. Переднеспинка темно-коричневая, с широкой светлой полосой вдоль нижнего края боковых лопастей. Надкрылья достигают вершины брюшка, с коричневой спинной плоскостью и светлым боковым полем, вдоль верхнего края которого тянется узкая темная полоска. Ноги светло-коричневые, более или менее однотонные; тимпанальный орган с крупным овальным наружным и мелким округлым внутренним отверстиями. Грудь и брюшко снизу светлые; брюшко сверху черноватое; церки коричневатые. Яйцеклад в 1.7 раза длиннее заднего бедра.

Самец неизвестен.

Длина тела 2.5; переднеспинка — 5.5; надкрылья — 18; заднего бедра — 17; яйцеклада — 29 (в мм).

Мадагаскар, «Fort Dauphin», 1899, 1 самка (голотип) (Sikora).

От всех прочих видов рода хорошо отличается характерной окраской головы.

Род **GYMNOGRYLLUS** Saussure

Gymnogryllus pravdini Gorochov, sp. n. (рис. 53—56).

С а м е ц (голотип). Размеры тела средние для рода. Голова округлая, палево-желтоватая под срединным глазком, под усиками, под глазами и частично за глазами, палево-рыжеватая сверху; усики желтовато-коричневатые. Переднеспинка блестящая, поперечная, расширяющаяся кпереди, а у самой головы чуть сужающаяся (т. е. наибольшая ширина переднеспинки немного больше наибольшей ширины головы), палево-рыжеватая, с широкой желтоватой полосой вдоль нижних краев боковых лопастей. Надкрылья типичного для рода строения очень сходны с таковыми представителей этого рода из Новой Гвинеи и Австралии, с палево-желтоватой спинной плоскостью и с почти прозрачным боковым полем, вдоль верхнего края которого тянется коричневатая продольная полоска. Ноги однотонные, палево-желтоватые, лишь задние бедра по бокам с коричневатыми густыми косыми полосками и предвершинными пятнами; тимпанальный орган с эллиптическим более или менее крупным наружным и с мелким округлым внутренним отверстиями. Грудь снизу желтоватая; брюшко и церки светло-коричневатые. Гениталии с длинными и широкими несколько изогнутыми эктопарамерами, передняя прямая часть которых относительно длинная, с довольно длинными средними лопастями, связанными относительно короткими склеротизованными перемычками с игловидными отростками боковых выростов эктопарамеров, с очень крупной аподемой в основании эндопарамеров, с небольшим сперматофорным мешком и с крупными угловидными выступами на нижней поверхности вершины эпифаллуса.

Самка неизвестна.

Длина тела 30; переднеспинки — 5.8; надкрылья — 20; заднего бедра — 18.5 (в мм).

Индонезия, о. Амбон («Ambo») или о. Буру («Воюе») 1921, 1 самец (голотип) (Эстрин и Смотряцкая).

Вид назван в память ортоптеролога Ф. Н. Правдина. От всех других видов рода отличается характерным строением гениталий самца и светлой в целом окраской.

Типовой род этой трибы — *Eurygrylloides* Chop. (Австралия) — был сначала помещен в трибу *Nemobiopsini* подсем. *Pentacentrinae* (Chopard, 1968). Затем он был правильно помещен в подсем. *Gryllinae*, но в составе трибы *Gryllomorphini* (Otte, Alexander, 1983), которую следует рассматривать как отдельное подсемейство, не имеющее никакого отношения к *Eurygrylloides*. Строение тела и гениталий самца (рис. 57—59) этого рода не оставляют сомнений в принадлежности его к подсем. *Gryllinae*, а не *Gryllomorphinae*. Что касается наличия на задних голених мелких шипиков в проксимальной части и крупных шипов в дистальной части (единственной особенностью, отличающей этот род от триб *Gryllini* и *Sclerogryllini* и обеспечивающей поверхностное сходство с *Gryllomorphinae*), то эта особенность может служить основанием для выделения третьей трибы подсем. *Gryllinae*. К новой трибе, возможно, относится также род *Malua* Otte et Alex. (Австралия).

Подсем PODOSCIRTINAE

Триба PODOSCIRTINI

Типовой материал по *Podoscirtus crocinus* A.-Serv. не сохранился (письмо от 31 I 1989 — Dr. L. Desutter, Muséum National d'Histoire Naturelle, Paris, France). Однако этот вид является типовым для монотипического рода *Podoscirtus* A.-Serv., который, в свою очередь, является типовым для трибы *Podoscirtini* и подсем. *Podoscirtinae*. Сделанные на современном уровне описания этого вида, как и рода, к которому он относится, отсутствуют. По существу, *P. crocinus* — название, не совсем ясно к чему относящееся. Поэтому считаю необходимым закрепить это название, а также название рода, трибы и подсемейства посредством выделения неотипа.

Род PODOSCIRTUS Audinet-Serville

Размеры очень крупные для подсемейства. Тело длинное и стройное. Голова с углообразно выступающим вперед рострумом, слабо сплюснутая сверху (поверхность от темени до рострума расположена почти перпендикулярно к поверхности от рострума до лабрума). Рострум уже усиковых впадин. Глазки развиты, расположены треугольником; срединный глазок лежит в основании верхней поверхности рострума. Глаза несколько выступают сверху над поверхностью темени. Переднеспинка довольно длинная, с относительно невысокими боковыми лопастями. Надкрылья у обоих полов одинаковые, длинные, без следов стридуляционного аппарата (феминизованные), с многочисленными чуть согнутыми в основании и параллелизованными в дистальной части продольными жилками; боковое поле надкрылья с многочисленными косыми ветвями *Sc*. Задние крылья полностью развиты, выступают за вершину надкрылий. Ноги длинные, с очень короткими первыми члениками передних и средних лапок; тимпанальный орган с открытыми небольшими овальными отверстиями на обеих сторонах; задние голени с немногочисленными крупными отчлененными шипами, расположенными вперемешку с более многочисленными мелкими неотчлененными шипиками; первый членик задних лапок с немногочисленными крепкими неотчлененными шипиками с наружной стороны и с 2 парами крупных шпор, из которых верхняя неотчлененная и не очень длинная, а нижняя — отчлененная и очень длинная. У самца нет нотальной железы, анальная пластинка без специализаций, генитальная пластинка небольшая, сужающаяся по направлению к узкой, слегка оттянутой и заостренной вершине, гениталии (рис. 60—62) с длинным эпифаллусом, несущим на вершине пару вертикальных выростов, с мелким сперматофорным мешком, с узкими и длинными эктопарамерами и эндопарамеральными аподемами, с полумембранозным направляющим стержнем и с очень короткими рамусами. У самки генитальная пластинка с существенной выемкой на вершине, а яйцеклад с незначительно специализированной сверлящей вершиной.

В роде 1 вид.

От прочих родов трибы легко отличается величиной, формой головы и переднеспинки, строением надкрылий, ног, гениталий самца и яйцеклада.

Podoscirtus crocinus Audinet-Serville (рис. 60—62).

С а м е ц (неотип). Окраска в целом коричневая. Голова с рыжеватым теменем над глазками и глазами; рострум, лоб и щеки за глазами темно-коричневые; в нижней части щек светловатое пятно, достигающее глаза; ротовые части светло-коричневатые, с более темными пятнами. Глаза коричневые. Усики темно-коричневые. Переднеспинка с округло выступающим сзади диском; ее длина в 1.2 раза меньше ее ширины; окраска диска рыжеватая, с более светлыми продольными полосами по бокам; окраска лопастей темно-коричневая. Надкрылья достигают начала второй трети вытянутых задних голеней; спинная плоскость светло-коричневая, с более темными жилками; боковое поле темноватое, с очень светлой продольной полосой вдоль сгиба. Ноги рыжеватые; проксимальные части бедер чуть светлее, остальные части несколько темнее, особенно вершины голеней и лапки, которые почти темно-коричневые. Грудь снизу светло-коричневатая; брюшко темно-коричневатое; церки рыжеватые. Гениталии, как на рисунке.

С а м к а. Похожа на самца, но в целом несколько светлее. Яйцеклад в 1.3 раза короче заднего бедра.

Длина тела самца 36—40, самки — 38; переднеспинки самца — 6—7, самки — 48; заднего бедра самца — 30—32, самки — 31; яйцеклада — 23 (в мм).

Мадагаскар, «Fort Dauphin», 1899, 1 самец (неотип, здесь обозначен) (Sikora); «Rogez», X 1932, 1 самец, 1 самка (A. Seyrig).

Род **DOLICHOGRYLLUS** Bolivar

Dolichogryllus ethiopicus Gorochov, sp. n. (рис. 68—72).

С а м е ц (голотип). Внешне очень похож на *D. tshetyrinae* Gor. (рис. 63—67), лишь чуть крупнее и с более длинными крыльями. Отличается темной нижней частью, рострума, более крупным темным пятном над серединой клипеального шва, более поперечными боковыми глазками отсутствием срединного глазка, темным рисунком центральной части диска переднеспинки, почти полностью открытым внутренним отверстием тимпанального органа, более угловидно выступающей средней частью вершины эпифаллуса, наличием бугорков на вершине эктопарамеров, более узким и обращенным вершиной вниз нижним склеритом направляющего стержня, равномерно сужающейся и переходящей на вершине в непарную аподему склеротизированной пластинкой, отгибающейся от формочки гениталий.

Самка неизвестна.

Длина тела 19; переднеспинки — 2.8; надкрылья — 19; заднего бедра — 12 (в мм).

Эфиопия, «Gambela (Illubabor) Prov., Alwero River, 25 km W Abobo», 10 XII 1986, 1 самец (голотип) (Л. Б. Рыбалов).

От других видов рода отличается таким же, как у *D. tshetyrkiniae*, строением спинного поля надкрылий самца.

Сем. **RHAPHIDOPHORIDAE**

Подсем. **AEMODOGRYLLINAE**

Род **DIESTRAMMENA** Brunner-Wattenwyl

Diestrammena sonlaensis Gorochov, sp. n. (рис. 73—75).

С а м е ц (голотип). Размеры тела небольшие. Окраска бледная, желтовато-палевая, однотонная. Глаза мелкие, значительно мельче скапуса. Переднеспинка относительно короткая. Боковые лопасти среднеспинки значительно выступают ниже переднеспинки, крупные. Бедра без вооружения (кроме шпор передних и средних ног). Передние голени снизу с 1—2 наружными и 1 внут-

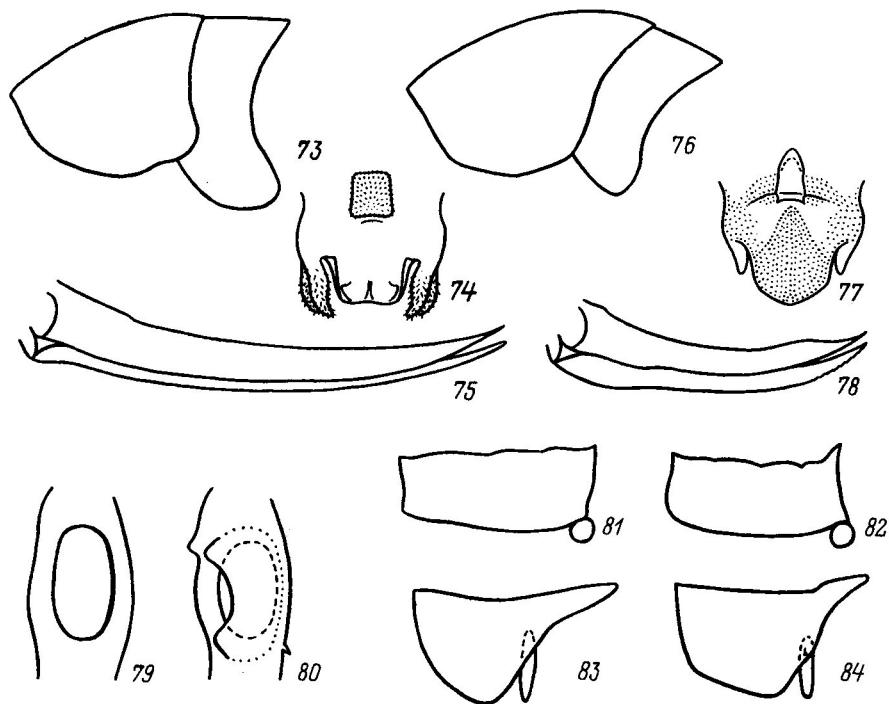


Рис. 73—84. Детали строения самца (73, 74, 76, 77), самки (75, 78) и схематические изображения (79—84).

73—75 — *Diestrammena sonlaensis* sp. n.; 76—78 — *Tachycines kongtumensis* sp. n.; 79 — *Callimenellus* (*Callimenellini*); 80 — *Cymatomera* (*Cymatomerini*); 81 — *Saga* (*Sagini*); 82 — *Clonia* (*Sagini*); 83 — *Terpandrus* (*Terpandrini*); 84 — *Neobarrettia* (*Terpandrini*); 73, 76 — переднеспинка и среднеспинка сбоку; 74, 77 — гениталии сверху (эпифаллус отогнут кпереди); 75, 78 — яйцеклад сбоку; 79, 80 — тимпанальный орган сбоку; 81—84 — переднеспинка и акустическая стигма сбоку.

ренним шипами, с 3 шпорами (2 длинными и между ними 1 короткой). Средние голени снизу с 2 (наружным и внутренним) или лишь с 1 шипами, со шпорами, как на передних голенях. Задние голени с 30—40 шипиками в обоих рядах; их верхняя внутренняя шпора почти равна по длине 1-му членику задних лапок. Все тергиты брюшка неспециализированные. Церки очень длинные. Гениталии, как на рисунке.

С а м к а. Похожа на самца. Генитальная пластинка треугольная, с заостренной вершиной. Яйцеклад довольно длинный, с равномерно суживающейся и практически незазубренной вершиной.

Длина тела самца 11—14, самки — 11—13; переднеспинки самца — 4—4.7, самки — 4.2—4.8; заднего бедра самца — 15—17.5, самки — 16—19; задней голени самца — 16.5—19, самки — 17.5—20.5; яйцеклада — 10.5—11 (в мм).

Вьетнам, пров. Шонла, пещера в окрестностях г. Шонла, 1—2 V 1986, 3 самца (среди них голотип), 3 самки, 1 личинка (А. В. Горохов).

Судя по мелким глазам и бледной окраске, новый вид относится к специализированным обитателям пещер. От прочих сходных видов отличается небольшими размерами, вооружением ног, формой эпифаллуса и яйцеклада.

Tachycines kongtumensis Gorochov, sp. n. (рис. 76—78).

С а м е ц (голотип). Размеры тела небольшие. Окраска пестрая (на рыжевато-палевом фоне коричневые пятна и полосы). Глаза крупные, не мельче скапуса. Переднеспинка относительно длинная. Боковые лопасти среднеспинки незначительно выступают ниже переднеспинки, небольшие. Бедра, как у предыдущего вида, но на задних ногах с 3—5 редкими крохотными шипиками на внутренних краях. Передние голени лишь с 2 наружными шипами снизу и с 4 заметными шпорами (3 из них, как у предыдущего вида, 1 — средней длины). Средние голени снизу с 2 (наружным и внутренним) шипами и со шпорами, как на передних голенях. Задние голени с 35—45 шипиками в обоих рядах; их верхняя внутренняя шпора, как у предыдущего вида. Все тергиты брюшка неспециализированные. Церки не очень длинные. Гениталии, как на рисунке.

С а м к а. Похожа на самца. Генитальная пластинка почти округлая, с чуть угловидной вершиной. Яйцеклад относительно короткий, с вершиной, как на рисунке.

Длина тела самца 10—11, самки — 10—11; переднеспинки самца — 5.5—5.8, самки — 5.8; заднего бедра самца — 14.5, самки — 14—15; задней голени самца — 14.5, самки — 14—15; яйцекалада — 6.5—6.8 (в мм).

Вьетнам, пров. Зялай-Контум, 20 км севернее с. Буонлой (Tram Lap), 21—30 XI 1988, 2 самца (среди них голотип), 3 самки (А. Горохов).

Этот вид собран в тропическом лесу на высоте около 800 м в земляных пещерках вдоль лесного ручья, ночью. От прочих сходных видов отличается вооружением ног, тергитами брюшка самца, формой эпифаллуса и яйцекалада.

Сем. TETTIGONIIDAE

Подсем. PSEUDOPHYLLINAE

Триба CALLIMENELLINI Gorochov, trib. n.

Типовой род этой трибы — *Callimenellus* Walk. (Юго-Восточная Азия) — первоначально был помещен в группу *Pantecphyli* (Brunner-Wattenwyl, 1985: *Phanerotus* Redt.). Затем он был помещен в трибу *Cymatomerini* (Beier, 1963). Однако этот род резко отличается от *Pantecphylini* и *Cymatomerini*, а также и от других триб подсемейства наличием такого плезиоморфного признака, как открытые отверстия тимпанальных органов на передних голенях (рис. 79, 80), что и служит основанием для выделения новой монотипической трибы.

Подсем. SAGINAE

Триба TERPANDRINI Gorochov, trib. n.

Типовой род этой трибы — *Terpandrus* Stal (Австралия), а также род *Neobarrettia* Rehn (Северная Америка) существенно отличаются от рода *Saga* Charp. и близких к нему родов плезиоморфным строением переднеспинки (с выступающей назад крупной задневерхней лопастью и высокими боковыми лопастями), частично прикрывающей широкие отверстия стигм (рис. 81—84), и наличием шипов на верхней стороне передних и средних голеней.

СПИСОК ЛИТЕРАТУРЫ

- Горохов А. В. Новые роды и виды сверчков подсемейства Gryllinae (Orthoptera, Gryllidae) из Африки // Зоол. журн. 1983. Т. 62, вып. 6. С. 951—954.
 Beier M. Tettigoniidae: Subfam. Pseudophyllinae. Orthopterorum Catalogus. W. Junk, Gravenhage, 1963. Pars 5. 246 p.

- Brunner-Wattenwyl C. Monographie der Pseudophylliden. Wien, 1985. 282 S.
- Chopard L. Voyage de Ch. Alluaud et R. Jeanel en Afrique Orientale // Eos. 1932. T. 8. cuad 4. P. 325—352.
- Chopard L. Contribution à l'étude des Gryllides du Congo Belge // Rev. Zool. Bot. Afr. 1948. Vol. 41, n. 2—3. P. 109—121.
- Chopard L. Orthoptères Gryllidae et Gryllacrididae de l'Angola // Publ. cult. Co. Diam. Angola. 1961. Vol. 56. P. 15—69.
- Chopard L. Gryllides. Orthopterorum Catalogus. W. Junk, Gravenhage, 1967. Pars 10. 211 p.
- Chopard L. Gryllides. Orthopterorum Catalogus. W. Junk, Gravenhage, 1968. Pars 12. P. 213—500.
- Karny H. Die Orthopteran fauna des ägyptischen Sudans und Nord-Uganda // Sitz. Kais. Akad. Wiss. Wien. T. 116, N. 1. 1907. S. 267—378.
- Otte D. African crickets (Gryllidae). 8. Further notes on *Velarifictorus* and other genera // Proc. Ac. Nat. Sci. Phil. 1985. Vol. 137, n. 2. P. 143—152.
- Otte D. African crickets (Gryllidae). 9. New genera and species of *Brachytrupinae* and *Gryllinae* // Proc. Ac. Nat. Sci. Phil. 1987. Vol. 139. P. 315—374.
- Otte D., Alexander R. D. The Australian crickets (Orthoptera: Gryllidae). Philadelphia, 1983. 477 p.
- Otte D., Cade W. African crickets (Gryllidae). I. *Teleogryllus* of Eastern and Southern Africa // Proc. Ac. Nat. Sci. Phil. 1983. Vol. 135. P. 102—127.
- Otte D., Cade W. African crickets (Gryllidae). 4. The genus *Platygryllus* from Eastern and Southern Africa (Gryllinae, Gryllini) // Proc. Ac. Nat. Sci. Phil. Vol. 136. P. 44—66.
- Randell R. L. The male genitalia in Gryllinae (Orthoptera: Gryllidae) and a tribal revision // Canadian Entomologist. 1964. Vol. 96. P. 1565—1607.
- Saussure H. Gryllides // Mem. Soc. Phys. Hist. Nat. Genève, 1877. T. 25, n. 1. 352 p.
- Sjöstedt Y. Orthoptera. 17. Wissenschaftliche Ergebnisse der Schwedischen Zoologischen Expedition nach dem Kilimandjaro dem Meru und den Umgebenden Massaiesteppen Deutsch-Osteafrikas. Stockholm, 1909. S. 49—148.

Зоологический институт
АН СССР, Ленинград.

Поступила 30 XII 1986.

SUMMARY

18 new species, a new subspecies, 2 new genera and 3 new tribes are described. A neotype for one species is designated, systematic position of several species is precised.