



2013
臺南市都市發展年報
Urban Development Annual Report,
Tainan city government



4 ■ 市長序

6 ■ 局長序

9 ■ 專題報導

- 10 ■ 臺南中國城暨運河星鑽地區辦理跨區區段徵收，展現更新整合決心
- 12 ■ 蛻變海安—浴火重生的林蔭綠意文創藝術大街
- 14 ■ 臺南築角·在地好料
- 18 ■ 翱翔的世界「飛雁」即將起飛！永康飛雁新村都更招商成功

23 ■ 2013 施政成果

區域規劃

- 24 ■ 擬定臺南市區域計畫，建立空間發展次序，落實民眾參與程序
- 26 ■ 「砲校遷建與開發案」於102年度完成多項土地取得行政作業
- 28 ■ 102年度本市非都市土地開發案件審議成果

都市規劃

- 32 ■ 未開發之學校保留地將通盤檢討解編
- 34 ■ 自強新村等三處眷改土地都市計畫變更
- 37 ■ 「新吉工業區」都市計畫發布實施
- 40 ■ 南區細部計畫通盤檢討案發布實施
- 42 ■ 「變更新營都市計畫(第三次通盤檢討)案」自103年3月24日起依法公開展覽30天，目前市都委會審議中
- 44 ■ 永康都市計畫通盤檢討規劃草案已完成公開展覽，目前市都委會審議中

都市更新

- 48 ■ 臺南市鐵路地下化專案照顧住宅照顧拆遷戶的居住需求
- 50 ■ 宜居移居博覽會成功行銷台南！

52 ■ 推展自主更新發展，帶動都市再生新契機

54 ■ 臺南市102年住宅補貼2290戶

都市設計

- 58 ■ 「2013國際宜居社區大獎」臺南市成果豐碩
- 60 ■ 2013建築園冶獎與國家卓越建設獎本市獲獎報導
- 63 ■ 營造生態社區—2013綠社區培力計畫
- 66 ■ 102年都市設計審議成果卓越
- 68 ■ 轉角遇到美—102年度好望角執行成效卓著
- 72 ■ 臺南空地空屋管理全市啟動

都市景觀

- 76 ■ 101城鄉風貌績效本市再獲評「優等」
- 78 ■ 102城鎮風貌提案持續強化城鄉跨域及老街特色
- 84 ■ 巧佈點亮眼完成39處驚艷角落

都市計畫管理與便民服務

- 90 ■ 重構臺南市地理資訊系統，邁向資料共享新紀元
- 92 ■ 市民可跨區請領都市計畫土地使用分區證明，省時又便民
- 96 ■ 申請容積移轉之要件及方法

101 ■ 業務統計

127 ■ 組織架構與業務分工

131 ■ 2013 大事記





全面擘劃城市發展

打造幸福宜居城市

市長 賴清德

臺南縣市合併4年來，市府團隊秉持「清廉勤政、傳承創新」的施政理念與核心價值，打破過去傳統思維的窠臼，擘劃「建設新台南十大旗艦計畫」，配合「全面推動治水建設、進行土地通盤檢討、建置捷運化公共運輸系統、更新老舊工業區」四大基本功，一步一腳印，逐項克服困難、解決問題，務實推動各項市政建設，讓城市蛻變，大家看得見。

都市計畫與區域計畫是城市發展的上位藍圖，好的規劃可以流傳百年，讓住民逐夢，讓城市留下令人流連忘返的歷史軌跡，更可以成為文化資產，傳唱千古。大台南土地面積為2,191平方公里，幅員廣大，為讓城市蛻變，市府4年來以宏觀、具有高度與格局的視野，搭配市民主義的落實，全力打造台南成為一個兼具在地特色與國際競爭力的宜居城市。

無論在公共設施保留地解編、閒置公有地開發、工業區轉型活化、整體開發地區管制或道路系統檢討等都市發展課題上，均展現執行成果，且逐步引導本市土地合理開發利用。而在城鄉風貌的型塑及社區環境改造「好望角、巧佈點、台南築角及綠社區培力」四大品牌的經營方面，也讓市容景觀煥然一新，贏得市民普遍的好評，為台南帶來嶄新的面貌。

以安平區及中西區的都市發展為例，中國城曾是70年代台南市中心重要的商圈之一，嗣因80年代海安路拓寬計畫，造成中正路人潮被阻斷，中國城衰敗沒落近20年，成為城市毒瘤。為解決中國城閒置利用，升格之後，市府綜合檢討各種開發方式，確定合併「中國城」與「運河星鑽」，採「跨區區段徵收」方式進行整體開發，大幅提高地主意願，另排除萬難，讓新沙卡里巴攤商順利遷移，使新南國小及金城國中順利遷校。令人欣慰地，中國城及運河星鑽區段徵收合併都市更新案的主要計畫於今年10月14日獲內政部都委會審議通過，區段徵收土地的公益性與必要性，也在今年8月13日經內政部土地徵收審議小組審查通過，並被內政部稱讚為公辦都更的新典範。未來運河星鑽區於跨區區段徵收之後，將提供接近一半總面積的公共設施用地，都市發展與公益結合，花園城市不再是遙不可及的夢想，地方復甦的契機又跨進了一大步。

另規劃中的臺南市美術館，「公11」預定地為台灣最早設立博物館的位址，市府選擇在文化資產密度最高、藝文資源和藝文空間最密集的藝文網絡中設置，除希望能帶動區域風貌的更新，連結公、私藝文部門資源，並期待美術館的藝文能量向外發散，結合周邊台灣文學館、林百貨、孔廟文化園區、台南州廳、合同廳舍、警察署、土地銀行、台南地方法院、測候所及老街等地區，形成群聚效應，型塑文化藝術發展軸帶，相信美術館落成之後，府城區的文藝復興發展指日可待。

這座城市城鄉共榮、山海並存，每一個行政區均具有其特色與潛力，善用其優勢、扶植其弱勢，讓人口充實、讓產業蓬勃、讓交通便利，也是城市規劃重要的一環。展望未來，落實「均衡發展」是市府的決心，也是勢在必行的功課，市府團隊將以行動實踐「文化首都、科技新城、低碳城市、觀光樂園」的城市發展願景，共同為大台南的整體發展與進步繼續加倍努力。

宜居城市的 未來遠景擘劃



局長 吳欣鈞

臺南市都市發展面臨縣市合併3年後都市行政規劃整合及地理界線縫合，儘管公民意識抬頭、全球氣候變遷、高齡化公民社會、少子化等規劃因素遞嬗衝擊，本局致力於將都市計畫融合臺南獨特而濃厚的府城人情味之生活態度中，都市規劃應跳脫傳統都市計畫之窠臼，抑非遵循中北部開發導向之建築量體複製，臺南人走著一條屬於自己的路，除了科技產業經濟引進，更有慢活悠閒的生活喜樂。步行在海安路及舊府城的歷史痕跡中，在安平夕照下遙望十六世紀大航海時代台江內海的滄海桑田，當王城與府城交會於不同歷史時間軸時，安平追想曲早已道出市井小民在歷史都市規劃洪流中思念的旋律。縣市合併後應有更宏觀的視野，全面規劃臺南市的都市發展，在這個機會眾多的宜居城市，熱情是臺南人共同流動的血液，讓宜居臺南不只是個口號，更是多元思維族群創造屬於自己夢想的故事城市。

在都市規劃面除了都市計畫法臺南市施行細則公布後法制面之土地使用管制，未來土地使用管制將依上位之區域計畫之通盤思考，各區可依發展特性需要加強管制或因地制宜的概念落實於都市計畫中，因應大趨勢刻正進行公共設施保留地專案檢討，以解決高齡公民社會、土地使用特性改變、少子化等議題，透過公共設施解編，輔以整體開發導向之變更回饋模式引導發

展；在重大開發案面，目前正積極推動幾項重大專案，例如鐵路地下化計畫案、砲校遷建與開發案、長勝營區開發案、中國城暨運河星鑽地區、飛雁新村都市更新計畫案、自力都市更新輔導案等；在建構都市街角地標與永續生態綠美化的經營重點上，本局推出社區營造計畫：涵蓋了好望角營造、巧佈點計畫、綠社區培力及臺南築角計畫。以臺南築角計畫為例，透過社區、大專院校建構合作模式，由社區提供改造基地，供創作團隊進行在地材料探討、社造工法之營造比賽與雇工購料自力營造，吸引不少社區加入，例如後壁區、六甲區、山上區等社區發展協會提出申請，充份體現了社區營造以城鎮風貌「用小錢創作大效益」的特色，城鎮風貌型塑整體計畫除了創造環境的故事性，例如和順國小通學步道、六甲林鳳營車站周邊環境的改善與空間活化、德元埤生態休閒園區景觀結合鄉村型態、新營高中南側水圳廊帶的改善等，諸此在在提昇了城市的吸引力和競爭力，更讓市民享受優質的居住品質，使得臺南幸福宜居城市名副其實。

為提升大臺南市居住環境品質，本局自合併以來，致力於賦予角落新的風貌，並且強調規劃應契合民眾的需求，在賴市長帶領市府團隊秉持「清廉勤政、傳承創新」的施政理念與核心價值施政主軸引領下，各級機關積極推動各項重點建設，包括全面治水、公車捷運化系統、打造藝文節慶活動、活化老舊工業區、積極發展具競爭優勢農業專區、打造溫暖城市等。本局司職擬定區域計畫、都市計畫之審議與管理，掌理空間發展策略與秩序之前瞻，透過整建導向式都市更新、都市計畫通檢、都市景觀風貌改造結合社區營造等，面對升格後的競爭新局，轉化臺南空間與生活融合的新契機。新的一年，是都市發展局向前邁進的一年，臺南市區域計畫執行、都市計畫通盤檢討、鐵路地下化計畫，更新計畫，住宅政策的推動及歷年國際宜居社區大獎肯定等，未來將秉持務實踏實及以民為本的服務精神，作為臺灣第一座擁有三個國家風景區的城市擘劃者，臺南，引領著我們哼唱著屬於自己夢想的故事城市。



2013
臺南市都市發展年報
Urban Development Annual Report
Tainan city government

專題報導

- ◆ 臺南中國城暨運河星鑽地區辦理跨區區段徵收，展現更新整合決心
- ◆ 蛻變海安—浴火重生的林蔭綠意文創藝術大街
- ◆ 臺南築角·在地好料
- ◆ 翱翔的世界「飛雁」即將起飛！永康飛雁新村都更招商成功

臺南 中國城暨運河星鑽地區

辦理跨區區段徵收，展現更新整合決心

撰文／李珀青

早期的運河盲段(今中國城位置)乃作為漁船停泊之用，在繁盛時期，漁船可以直接從安平通行至運河盲段，其附近街道原運河南街(今中正路)為漁會及製冰廠、運河北街(今中正路)也曾是從事醃漬海產之總批發，為府城貿易往來熱絡之地區。



運河盲段舊照

然而民國59年之際，由於泥沙淤積，使得運河不再具有航運與商業價值，也間接致使原有水域環境變得骯髒不堪，故當時市府於民國66年間填平運河盲段，並闢設大型購物及美食中心「中國城」，期能帶動地方繁榮之光景。

至民國72年「中國城」興闢完成並開始營運，遂成為市中心區重要商圈之一，當時地下街有集臺南小吃大成之美食、服飾百貨、冰宮、影城。後來由於受到大環境經濟發展衝擊、大型百貨公司取代市集商場以及商場內部管理問題而逐漸沒落，成為今日衰敗閒置之景象，令一般人望而卻步。

故為使「中國城」及周邊運河星鑽地區能有新的城市風貌，並為中正商圈帶來新的榮景，本府自民國93年來陸續擬定「臺南市運河再生計畫」「擬定臺南市舊街區軸線(中正路、中山路)都市更新計畫」等計畫，除整體規劃中國城未來發展之願景及其土地使用計畫，並將臨運河對岸之「運河星鑽」地區(今新南國小、金城國中及早期舊運河造船場一帶)一併納入整體考量，結合二區共臨水岸之特性，激發更具彈性與潛力之發展契機，以營造出符合市民期待與地方繁榮發展之共榮願景。

中國城暨運河星鑽地區都市更新案經過市府多年來的推動，並與當地居民多次溝通，終於至101年確定政策方向，並獲內政部初步同意，以公共利益最大化為目標，配合辦理都市計畫變更並擬定細部計畫，在財務平衡之前提下以跨區區段徵收方式辦理開發。

二地區面積共計12.79公頃，期能善用運河景觀視野以及周邊土地資源，形塑臺南新都市水岸休憩空間典範，並利用其核心區位，串連府城市中心區與安平街區，帶動周邊商圈之再生與發展，謀求公共利益及市民福祇之最大化。

本案都市計畫業經臺南市都市計畫委員會審議通過，區段徵收土地公益性及必要性於103年8月13日經內政部土地徵收審議小組審查通過，主要計畫並於103年10月14日經內政部都委會審議通過，刻由本府地政局展開區段徵收相關作業。



整體發展示意圖

蛻變海安

浴火重生的林蔭綠意文創藝術大街

撰文／江瑞怡、曾燕珍

緣起海安

2002年底海安路路面開放通車，但當時街道兩側建物殘破、百業蕭條，因此本局自2003年提出一系列「海安路再生計畫」，藉由藝術造街將破瓦殘牆之街道轉化成環境藝術場域，帶動海安路復甦與繁榮。

2013年海安地下停車場啟用，因通風塔、突出平台等缺乏景觀設計，造成突兀又混亂的街景，本局爰延續藝術造街之精神，提出「海安路景觀改造與環境藝術建置計畫」，期能將海安路打造成林蔭綠意文創藝術大街。

10年回顧

2004年迄今推動海安路藝術造街已歷經十個年頭！從一開始的「美麗新世界－藝術介入計畫」、「全民藝術造街－公民美學實踐」、「海安街道美術館」、「海安春醒」、「海安家+9」等，歷經五個階段，每個階段都為當地帶來優於預期的觀光與消費人潮，深獲國、內外各界的青睞，更獲得在地店家的肯定，而接力的是中央軸帶之地面景觀改造工程與公共藝術建置計畫，再啟海安路繁華的一頁，且更合乎環境變遷的需求。

2013年本府將「海安路藝術造街10年回顧與前瞻展」之展覽空間突破性地規劃在海安路當中央軸帶上，為的是呈現未來「海安林蔭景觀藝術大道」景觀工程完工後的期待，將可漫



賴市長參觀回顧展



民眾於展場的互動情形



民眾參觀回顧展

專.題.報.導

遊於中央林蔭、體驗景觀生活美學、遊藝於街道藝術間；自2013年1月1日開展為期一個月，參觀人潮近30,000人次。另透過全國公開徵圖得到合適的環境藝術構想，第一名「台南百景」楊朝景，創作理念結合台南歷史紋理以老屋再造為發想，並運用科技導入QR Code、免費老屋APP下載，不僅讓遊客能互動，更延伸作品的創作，將於2014~2015年落實建置計畫。

重生契機

本局預計2014年透過國際競圖開始辦理「臺南市海安路(府前路-民族路)景觀改造與環境藝術建置計畫」，秉持綠意、文創、人文作為整體規劃的基本理念，以人工地坪之高綠覆率、薄層綠化、通風塔之立體綠化，結合季節性繽紛喬木構成空間主題，營造『林蔭綠意』空間；結合既有藝術街牆，並進行通風塔、地面突出物、街道家具之藝術化改造，並引入文創活動及街頭藝人表演，營造『文創藝術』街區；納入地方人文活動考量，提供節慶活動廣場及交誼空間，營造『人文活動』空間。

景觀改造工程著重於中央軸帶的人行動線串連及活動空間營造，以棟樹和洋紅風鈴木創造舒適的步行及休憩的空間，並在各空間節點以優質成形喬木形成地標。此外並調整友愛街、正興街、忠明街、和平街等次要街口，擴展多元活動空間，整併交通號誌及公用設備，以及搭配街道傢俱、環境藝術設施及通風塔綠化及藝術化改造，相信在市府與市民共同努力下，定能讓海安路脫胎換骨再現榮景，成為台南市的林蔭綠意文創藝術大街。



海安路下一站有你環境藝術構想徵圖第一名作品，「台南百景」構想圖，作者為楊朝景先生。



海安路文創藝術大街願景

「臺南築角·在地好料」

撰文／吳翰屏

臺南築角計畫的演變歷程

自91年起，臺南市便開始推動社區營造工作。早年以透過社區規劃師培訓的方式，提升其規劃設計的專業知能及撰寫提案計畫的能力，之後再由社區規劃師帶領各個社區的義工共同進行居住環境的改造和綠美化。臺南市91年至98年間即推動了將近1,000件社區營造案，逐年增加顯示民眾的迴響與重視，「臺南築角·在地好料—100年田野工坊營造計畫」於100年正式推動。

六大計畫目標並重

「臺南築角」計畫有六大目標，包含：環境節能減碳、在地社造工法、強化社區意識、落實環境教育、創意自由展躍、學子進鄉駐村等，廣邀許多在學青年共同組成創作團隊，採以工作假期的理念進駐社區進行創作，並委託專業輔導團隊，居中協助各團隊的進行。

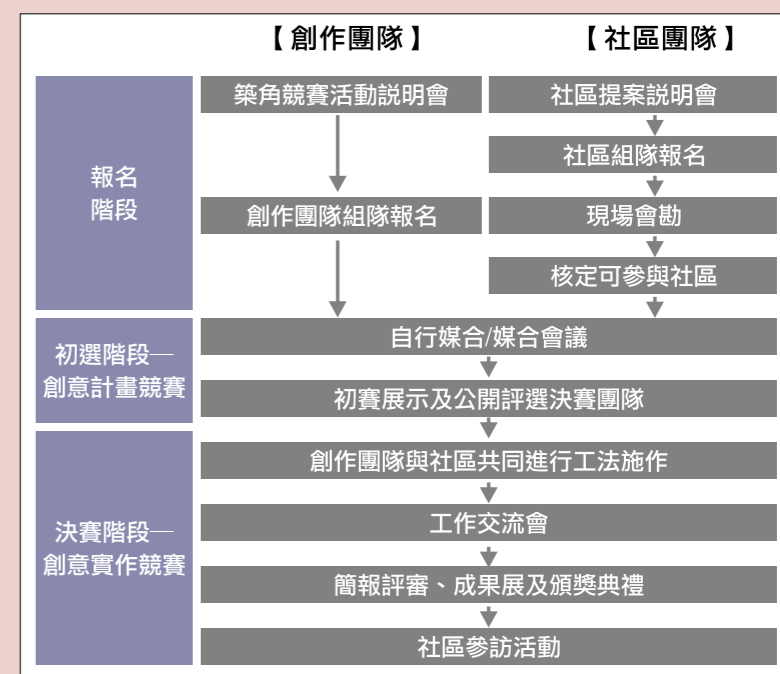


專.題.報.導

首創學生加入社造活動

「臺南築角」計畫分三階段進行，包含「報名階段」、「初選階段」（媒合會議→空間營造計畫→評選會議）、「決賽階段」（實地施作→工作交流會→決賽評選會議→成果頒獎典禮）等流程，全國首創學生加入社造活動，利用競爭機制，擇優錄取。輔導團隊會將參賽團隊分組，並安排交流工作會，讓各組互相交流彼此的設計與創作構想，現場施作疑難雜症也可同時協助處理。

「臺南築角」計畫中，產、官、學、民四方皆扮演重要角色，且具有跨部門合作機制，社區團隊（民）、創作團隊（學）為執行主力，從報名參賽開始皆由社區民眾與學生主導，雙方須互助合作方能使施作成果臻於完善，而市府團隊（官）、輔導團隊（產）則是輔佐社區團隊與創作團隊的助力，市府團隊主要職責為篩選合適的施作地點、創作團隊提案構想及執行成果審查評比和爭取中央經費，輔導團隊則協助處理社區和學生媒合、社造工法傳承和記錄執行過程等，創造學生與社區的雙贏。



- 社區團隊（民）
各社區自主報名參賽
負擔部分施作經費
與創作團隊共同設計施作
- 創作團隊（學）
各學校自主報名參賽
提案計畫書撰寫
與社區團隊共同設計施作
- 輔導團隊（產）
具豐富社造經驗之建築師帶領
協助計畫進行
擔任社區及學生溝通協調橋樑
- 市府團隊（官）
計畫執行
施作成果審查
中央經費爭取

社造工法和使用材料的創新

社造工法有別於建築工業的營造方法，主要是利用天然或回收材料作素材，可由自己動手做，營建方法簡單而易於維護，材料的汰換亦不需要專業團隊的支援即可完成。施作時，除了基地整地外，盡可能以手工具及小型電動工具施作，避免使用大型機具造成大面積基地的擾動。因此進行社造工法時，有材料在地化、親自動手作、小機具使用、減少人工品、修補式設計等考量。

102年主題傢俱創作 別具地方風格

102年度的臺南築角競賽除了10組社區與學生所共同努力創作的營造亮點外，學生團隊還額外根據社區及基地的特色，挖掘故事及題材，設計了各式各樣的街道傢俱，都與居民的生活、記憶相連結，並獲得認同。



佳里延平社區-冬瓜椅



佳里六安社區-長板椅



玉井竹圍社區-芒果椅



七股樹林社區-燈飾



左鎮扁擔崎社區-竹木桌椅



永康復興社區-方舟



龍崎龍興社區-戰鼓



新化清水社區-牛車椅



麻豆興農社區-輪胎座椅



官田大崎社區-燈飾

榮獲健康城市獎

由衛生福利部國民健康署主辦，臺灣健康城市聯盟承辦2013年第五屆健康城市暨高齡友善城市獎，本局即以『臺南築角·在地好料』空間創意營造計畫參賽，獲得創新成果獎健康環境類組，為這個臺南專屬的政策給予高度肯定。

從縣市合併升格後透過100到102年的「田野工坊營造計畫」、「大臺南地區村落社區美學創意計畫」及「社區巧佈點計畫」等計畫的辦理，總經費超過900萬元，施作38個地點，三年來綠美化總面積達9,742平方公尺，都是非公用的土地變成綠地使用的案例。

透過這個計畫，讓許多在學子弟自組創作團隊，吸引年輕人返鄉，以工作假期的模式進駐社區內與居民合作。此外還導入競賽機制，由專業評審團評比各團隊的營造成果，獎金制度更提高參賽團隊士氣，帶動社區榮譽感與自信心的覺醒，也真正落實減碳、回收、動手做等環境教育理念。



永康區復興社區



新營區大宏社區



後壁區長安社區

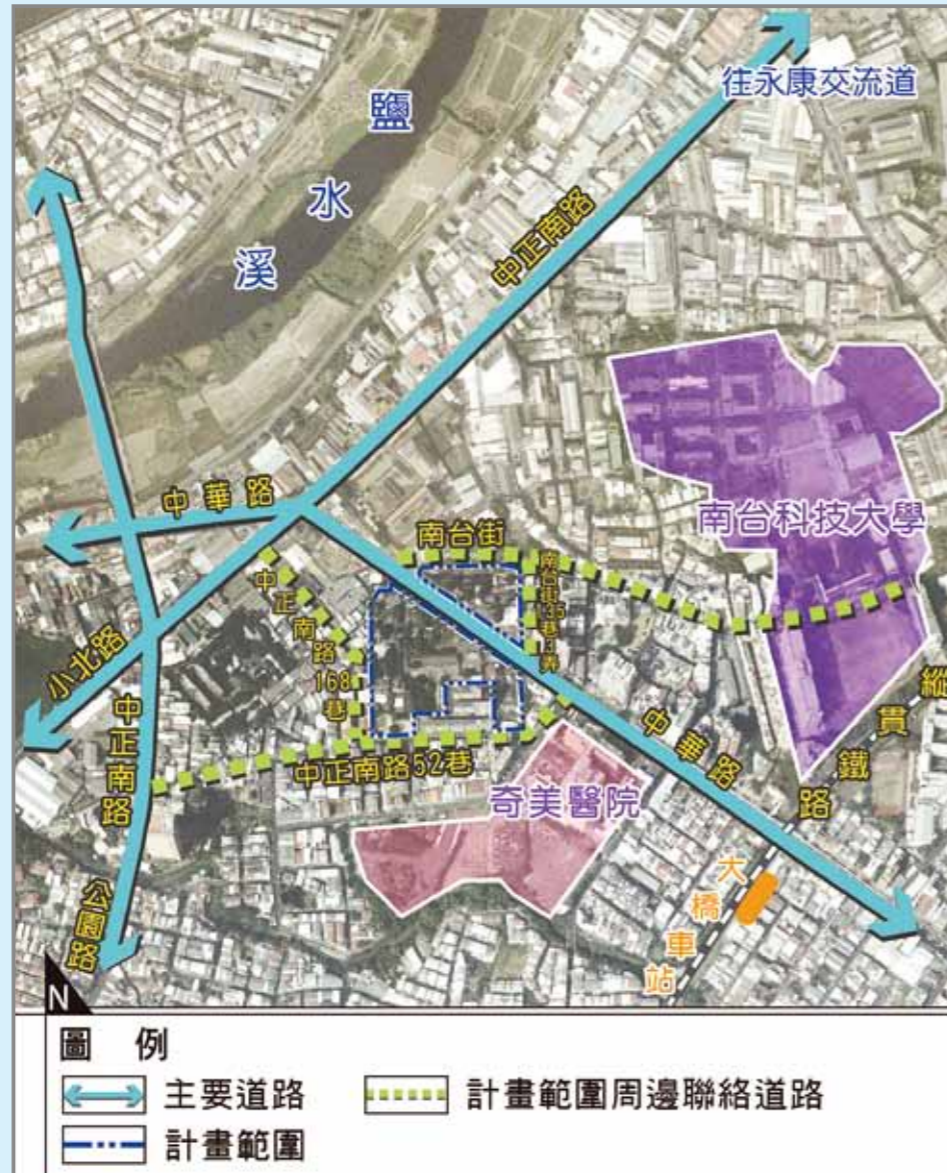


翱翔的世界「飛雁」即將起飛！

永康飛雁新村都更招商成功

撰文／謝國秀

本案於102年7月2日上網公開招標，其後經分段開標確認投標廠商資格、規格審查合格後，於10月17日召開第三階段價格標後，由遠雄建設事業股份有限公司取得都市更新事業實施者角色，未來將由實施者擬定相關計畫，並依契約程序進行後續實質開發及公共設施建設，預計將為臺南市都市更新事業注入新活力。計畫內容概述如下：



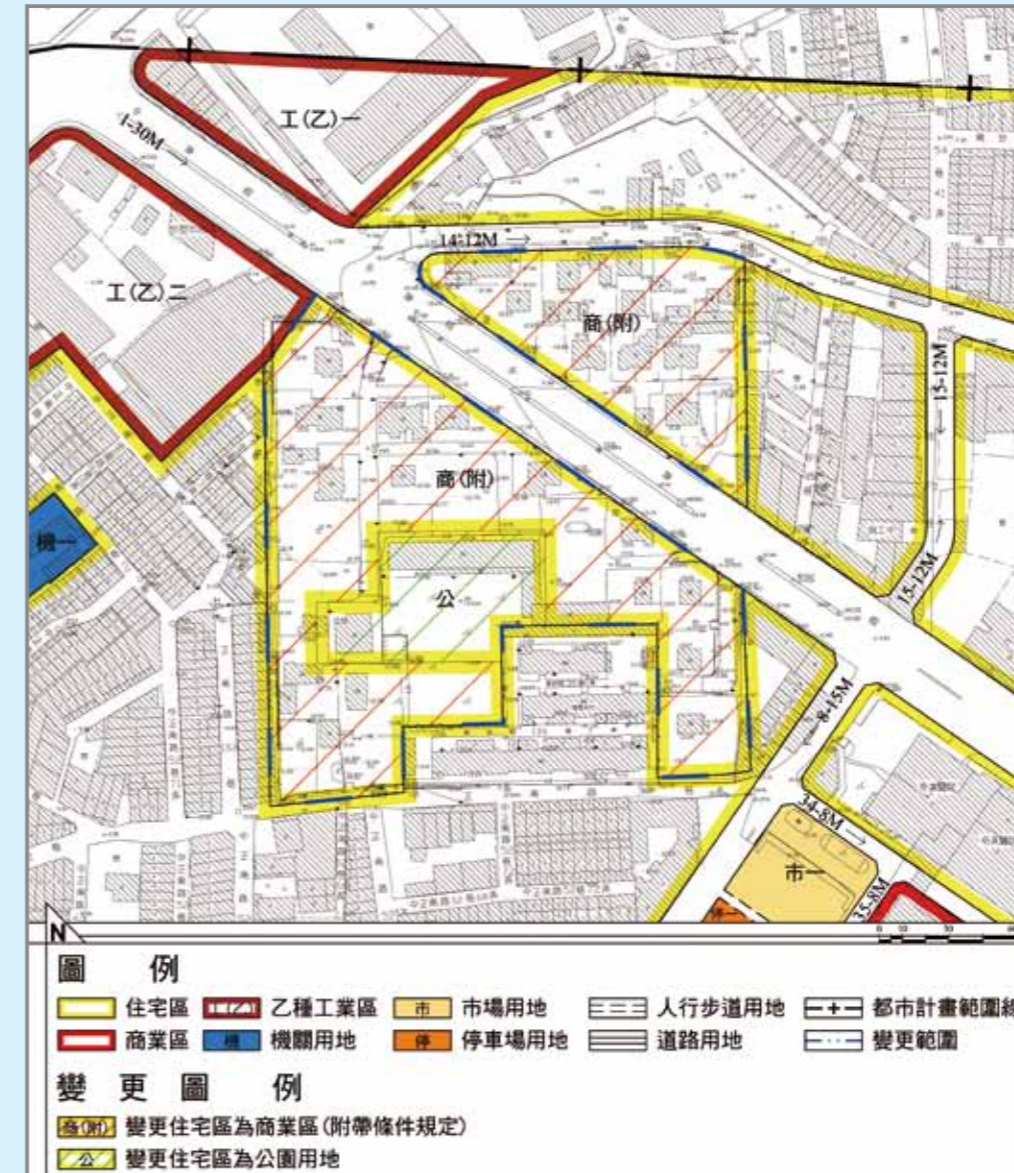
基地位置及周邊交通網絡示意圖

1.計畫緣起

本案依行政院95年1月25日院臺建字第0950081323號函核定之「加速推動都市更新方案」中「積極處理閒置或低度使用之公有房地，活化國家資產」之方向，以「永康飛雁新村」為優先更新推動地區，擬藉由公部門介入選取優良得標廠商推動本地區之更新作業，進而復甦都市機能、改善居住環境、增進公共利益，並激發與帶動地區新活力。

2.計畫範圍

本案計畫範圍係屬於「變更永康六甲頂都市計畫主要計畫（飛雁新村都市更新整體開發）案」飛雁新村更新地區，其東臨南台街135巷3弄，西鄰中正南路168巷，南抵中正南路52巷，北以南台街為界，面積合計為3.5197公頃。



本案都市計畫主要計畫分區示意圖

3. 計畫內容

- (1) 都市計畫細部計畫及都市更新事業計畫：廠商應考量更新開發需求，自行擬定都市計畫細部計畫及都市更新事業計畫、數值地形測量後，提送委員會審議並經機關核定後，據以辦理更新事業，並至少劃設2,511m²之公共設施用地且應盡量平均分配於中華路兩側街廓內供兩里居民使用。
- (2) 都市計畫樁測定：依細部計畫辦理都市計畫樁測定與地籍分割測量。
- (3) 地上物拆遷：更新計畫地區範圍內地上物需由實施者負責拆遷工程及負擔相關拆遷費用(國防部總政治作戰局配合出具同意書，供實施者辦理拆除作業)。
- (4) 公共設施用地開闢
 - A. 主要計畫公園用地暨歷史建築本體修復：
有關公園用地廣場景觀與歷史建築本體修復之工程規劃設計與施工所需費用由實施者負擔，並由臺南市政府文化局執行。
 - B. 其他公共設施
 - (A) 細部計畫負擔回饋之公共設施：更新地區範圍內之公共設施用地，應由實施者負責工程規劃設計與施工。
 - (B) 慈恩五村圍牆綠美化工程及其管理員室興建工程：慈恩五村圍牆(包含北側更新地區間圍牆及南側中正南路52巷間約200m寬圍牆)綠美化工程及其管理員室(以不得超過原管理室樓層與面積為原則)應由實施者負責工程規劃設計與施工，並需經國防部軍備局同意後，據以執行。

4. 辦理進度

本案已依實施者研提「都市計畫細部計畫」及「都市更新事業計畫」完成公開展覽作業，賡續辦理所屬委員會審議作業中。

5. 計畫目標

- (1) 促進台南永康區六甲頂地區整體發展，並提供南台科大與奇美醫院周邊地區生活、商務、服務等機能，以達成健全都市整體發展之目標。
- (2) 提供完善公共設施，改善環境品質。
- (3) 透過20%公共設施用地之提供，促進六甲頂地區周邊環境品質與周邊休憩空間。
- (4) 配合公園用地之劃設，保存區內歷史建築及其周邊景觀。
- (5) 透過公開徵選實施者引進民間資金協助辦理開發，以減輕本府財政壓力。



區內歷史建築保存發展構想示意圖



2013
臺南市都市發展年報
Urban Development Annual Report
Tainan city government

2013施政成果

區域規劃

- ◆ 擬定臺南市區域計畫，建立空間發展次序，落實民眾參與程序
- ◆ 「砲校遷建與開發案」於102年度完成多項土地取得行政作業
- ◆ 102年度本市非都市土地開發案件審議成果

擬定臺南市區域計畫

建立空間發展次序，落實民衆參與程序

撰文／蔡宜哲

臺南市合併升格後，整體空間已產生結構性的改變，都市區域之競合或整併問題及城鄉地區互補關係等成為重要課題之一，此外，整體土地使用的調整、運輸路網之整體規劃、區域性空間防災之落實，以及縣市邊界土地使用斷層之縫合調整，皆是縣市合併後所面臨的巨大衝擊，而面對全球化下的城市競爭，既有傳統產業之轉型與升級、建構產業群聚與鏈結、提升產業競爭力是相當重要的，同時，串連文化觀光發展，打造歷史文化首都，進而開創山海共存、城鄉共榮新局，以為市府首要施政目標。

為此，本府積極爭取內政部經費補助辦理「擬定臺南市區域計畫」，作為本市未來一長期性、綜合性、目標與政策導向之計畫，以有效引導整體區域永續發展，自計畫執行以來，針對各項重要議題召開12場機關協調會或專家學者座談會，67場工作會議，已完成先期研究規劃報告，目前於法定計畫書草擬階段。

再者，各直轄市、縣（市）政府擬定區域計畫作業，係為區域計畫法自63年公告施行以來首次推動實施，內政部囿於各地方政府尚無規劃或推動經驗，考量該計畫公告實施後，地

方政府應依該計畫辦理新訂或擴大都市計畫、非都市土地使用開發許可審議、非都市土地資源型使用分區檢討變更等重要執行工作，因此於102年7月26日由內政部營建署許代理署長文龍帶領綜合計畫組陳繼鳴組長、廖文弘科長及相關同仁，蒞臨臺南市政府向區域計畫委員及市府團隊說明當前



本市區委會賴主任委員清德致詞

政策方向、內涵及其影響情形，緊接著由市府進行區域計畫專案成果報告後，聽取營建署與區域計畫委員之專業意見，納入本案後續規劃修正。

同時，為加強民衆參與，本市區域計畫已於102年7月16日至102年8月15日止共30日辦理公告徵求意見並舉辦地方民衆座談會，後續俟法定計畫書草案規劃完成後，將再辦理公開展覽作業及舉辦地方說明會，相關區域計畫辦理進度及內容可至網站（<http://tainan.geosat.com.tw:127/>）閱覽，展覽期間所提意見都將納為規劃參考，廣納各界建言，共同擘劃大臺南發展願景。本案預計2014年底正式公開展覽，再聽取民衆意見。



區域計畫委員會開會情形

「砲校遷建與開發案」

於102年度完成多項土地取得行政作業

撰文／黃曠寬

『砲校遷建與開發案』於100年4月8日由本府與國防部共同成立專案推動小組，下設有秘書組、土地取得與開發組、工程組、財務組及地方事務協調組，分工合作加速任務執行效率。經一年多的共同方案研討與執行細節研商，於101年9月12日由市長賴清德及國防部前部長高華柱正式共同簽署「砲校遷建與開發案合作備忘錄」，委由本府工程組、土地取得與開發組代辦多項工程興建及用地取得查估等作業；且為求「永康校區」之土地開發及「關廟校區」之校舍興建能同步進行，並確認「永康校區（全區約83.49公頃）」第一期優先釋出方案範圍（約16.51公頃），以利相關資金調度及縮短開發時程。截至102年底，已召開7次專案小組會議及73次分組工作會議。

遷建基地-關廟校區，開發計畫於99年2月22日經內政部營建署核發開發許可，需求計畫書於101年5月23日獲行政院核定。其中土地取得部分，經歷101年底土地徵收條例之修訂，徵收計畫終於102年10月23日內政部徵審會審查通過，12月底完成土地取得作業；而校舍興建部分，則由工程組同步啟動水土保持工程之規劃設計作業，經行政院農委會水保局多次召開審查會議，於102年2月5日經水保局審查同意、2月21日取得施工許可證；相關基本設計內容則於9月26日由行政院工程會審定，102年底完成細部設計內容，並持續積極於103年進場施工。



砲校遷建案永康校區開發範圍示意圖

另新虎山訓練場土地取得作業涉及用地檢討變更事宜，因未有任何整地、房舍興建等行為，故配合『內政部99年6月15日台內營字第0990804311號公告「變更台灣北、中、南、東部區域計畫（第1次通盤檢討）-因應莫拉克颱風災害檢討土地使用管制」之資源型使用分區』檢討，經提內政部區委會第324次會議決議：「同意依區域計畫法第15條規定程序，辦理非都市土地資源型使用分區檢討變更為特定專用區」（內政部102年6月3日台內營字第102080886033號函），續由土地取得與開發組於103年積極辦理新虎山訓練場之用地取得等相關事宜。

未來，「永康校區」搬遷後土地將作為發展創意設計園區所需用地，並規劃有16.85公頃之經貿複合專用區、50米林蔭園道及15公頃之中央公園，整合永康蛻變成完善商業服務、寧適優質居住之機能都市；而「關廟校區」完成建設後，預計進駐士官兵及學員生約3千多人，將活絡地方各產業成長及土地開發，發展成具生活、文教、景觀、保育機能之園區。全案將創造市府與國防部、永康與關廟地區各方面之多贏。



砲校遷建與開發案研商工作會議



永康區 大橋砲校區段徵收區

102年度本市非都市土地 開發案件審議成果

撰文／林炎欣

依據區域計畫法第十五條之一規定，申請開發案件位屬非都市土地範圍需辦理使用分區及使用地變更之案件，若面積規模小於三十公頃以下者，除位於特殊地區或由特定機關辦理開發之案件外，原則上由內政部委託直轄市、縣(市)政府代為許可審議核定。故為委辦直轄市、縣(市)政府非都市土地使用分區及使用地變更申請案件，內政部特訂定「非都市土地使用分區及使用地變更申請案件委辦直轄市、縣(市)政府辦理審查作業要點(以下簡稱審查作業要點)」。

102年度本市非都市土地使用分區及使用地變更專責審議小組審議通過案件共計1件，為「變更財團法人奇美醫院柳營分院醫療園區整體開發計畫」。另102年度核發「萬國通路產業園區開發計畫」、「變更真理大學臺南麻豆校區開發計畫」等2件開發許可案；其餘尚有3件審議中案件。

其中「萬國通路產業園區開發計畫」於101年12月底經本市非都市土地使用分區及使用地變更專責審議小組審議同意，復於102年3月函送營建署複閱，經同意後辦理核發開發許可之作業程序，於102年4月正式核發開發許可，該案也於102年12月正式動工。本案能在兼顧品質及效率下完成審查，除開發業者選定之



102年度「臺南市非都市土地使用分區及使用地變更專責審議小組」審議情形



專案小組委員會審議情形

基地本身區位條件限制較少外，開發業者能快速回應法令對於規劃設計之要求，以及本府相關單位能積極輔導鮭魚返鄉之產業，並且掌握審議時間之時效性，是創造地方雙贏發展之主要因素。

另外兩件變更開發計畫案中，「變更真理大學臺南麻豆校區開發計畫」基於提供校區師生良好教學環境與資源，增加校園對外道路而擴大計畫範圍及針對原校區範圍內建築設施及空間配置做適當調整。而「變更財團法人奇美醫院柳營分院醫療園區整體開發計畫」為增加病床數至670床，並提高停車位數量，以及調整「醫療服務區」之建築配置，期望提供更優質的醫療環境品質。

對於大臺南廣大之非都市土地開發，未來將不定期召開非都市土地使用分區及使用地變更專責審議小組會議，期望更全盤式考量本市非都市土地開發案件之區位適宜性，並減少因開發帶來負面影響，同時透過審議機制有效掌握全市發展，兼顧開發及保育，健全大臺南永續發展。



萬國通路產業園基地現勘



2013
臺南市都市發展年報
Urban Development Annual Report
Tainan city government

2013施政成果

都市規劃

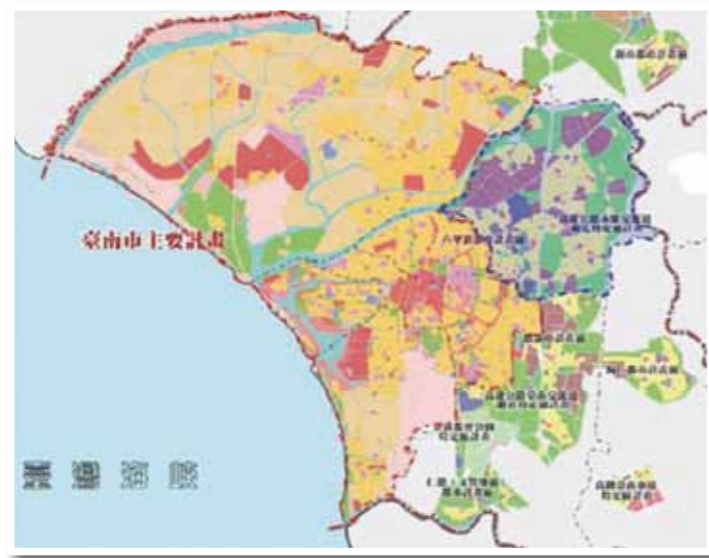
- ◆ 未開發之學校保留地將通盤檢討解編
- ◆ 自強新村等三處眷改土地都市計畫變更
- ◆ 「新吉工業區」都市計畫發布實施
- ◆ 南區細部計畫通盤檢討案發布實施
- ◆ 「變更新營都市計畫(第三次通盤檢討)案」自103年3月24日起依法公開展覽30天，目前市都委會審議中
- ◆ 永康都市計畫通盤檢討規劃草案已完成公開展覽，目前市都委會審議中

未開發之學校保留地

將通盤檢討解編

撰文／蔡仲伶

內政部為妥善解決公共設施用地經劃設保留而久未取得之問題，訂定「都市計畫公共設施保留地檢討變更作業原則」，檢討變更不必要之公共設施保留地，並以多元化自償性方式取得興闢仍需要之公共設施用地，以提升都市居民生活環境品質。



永華市政中心週邊都市計劃示意圖

有鑑於此，賴市長指示組成專案小組「啟動劃定公共設施未開發土地之檢討」，並依內政部訂定之作業原則，針臺南市境內都市計畫機關用地、學校、市場用地、停車場用地、河道用地、公園、綠地、廣場、兒童遊戲場用地、港埠用地、鐵路、車站、交通用地、社教機構用地、殯葬館、火葬場、公墓用地、垃圾處理廠用地及污水處理廠用地、道路用地及其他公共設施用地等進行全面檢討。針對未開發且無需求之公共設施保留地進行總體檢討，朝分階段、分區域、分項目之方式，逐一針對公設保留地研議解編之可行性。

其中尤以學校用地列為優先辦理，因少子化社會趨勢，確有檢討解編之必要，已優先就人口最稠密、未開發校地最密集之原臺南市6區及永康區，針對未設校之學校保留地進行整體檢討，迄今辦理進度如下：

- (一) 訂定評估原則：針對尚未設校之學校保留地研擬評估檢討原則（包括學齡人口成長狀況、鄰校涵蓋服務範圍、鄰校近五年成長率、變更後面積需求標準、鄰校供需比），篩選出低度需求之未設校學校用地，再納入土地權屬、使用現況、周邊公共設施服務狀況綜合考量後，提出優先解編學校用地。
- (二) 預計檢討結果：針對原臺南市38處尚未設校之學校保留地，及永康區10處尚未設校之學校保留地，進行評估檢討，提出優先解編校地。本階段未列入解編之保留地，將於未來通盤檢討作業時依據屆時發展現況再持續檢討辦理。
- (三) 解編開發方式：上述優先解編之學校用地，將配合地區實際發展需求整體規劃，並一律以公辦市地重劃方式進行開發。

上述解編校地因涉及整體開發方案之研擬，後續將納入原台南市主要計畫第五次通盤檢討、永康都市計畫等案辦理通盤檢討作業，預計今年（103年）提出公開展覽方案。同時，本市其他各都市計畫區後續辦理通盤檢討作業時，亦將針對學校、市場、機關等未開發公共設施保留地逐步進行整體檢討，研議解編之可行性，以期達成維護地主權益、取得周邊公共設施、提升市民生活環境品質之三贏效益。

自強新村

等三處眷改土地都市計畫變更

撰文／林建亨

一、辦理緣起

臺南市未改建之老舊眷村分散於本市各重要區位，且多半因低度利用造成地區發展瓶頸，為達成土地有效再利用，市府與國防部自94年合作推動「臺南市未改建眷村土地整體規劃專案」，透過整體規劃以達成公共設施用地增加、軍方土



九六新村現況空拍圖

地價值不減、整體環境提昇之目的，共創國防部、市府及全體市民多贏的局面。專案辦理迄今，大多已於各行政區都市計畫通盤檢討時配合變更，並經各級都市計畫委員會審議通過後發布實施，本次係就位於北區之自強新村等三處尚未完成都市計畫變更部分接續辦理。

其中，兵工配件廠、九六新村之主要計畫已於99年完成內政部審議作業，本次接續辦理細部計畫，自強新村則因已納入未改建眷村土地整體規劃，故一併辦理主要計畫與細部計畫變更作業；另有關原南區水交社範圍內之「古24」古蹟保存區等容積擬調撥至水交社原「商63」商業區部分，於本市都市計畫委員會審議期間，因考量飛航安全及地方居民感受，並參酌區位條件與軍方建議，故已依循眷改專案土地價值平衡計算原則，另案辦理調撥至其他適當之眷改土地。

綜上所述，本次都市計畫變更案包括：

- (一)「變更臺南市北區都市計畫(主要計畫)(自強新村地區(配合臺南市未改建眷村土地整體規劃專案))」
- (二)「變更臺南市北區都市計畫(細部計畫)(兵工配件廠地區、九六新村地區及自強新村地區(配合臺南市未改建眷村土地整體規劃專案))」

二、都市計畫內容概述

(一)兵工配件廠

本地區位於臺南公園西側，現已不作軍事用途，99年6月發布實施之「變更臺南市北區都市計畫(主要計畫)通盤檢討案」已將其規劃為公園用地及商業區與觀光藝文商業專用區，本次則配合「臺南市未改建眷村土地整體規劃專案」內容，擬定該地區之土地使用分區管制要點與都市設計規範，以提昇地區整體環境品質並強化未改建眷村土地整體開發效益，未來本地區將可提供約5.6公頃之大型公園休憩空間，並具觀光藝文、商業、住宅等複合機能之都市空間。

(二)九六新村

本地區位於和緯路與北門路交口一帶，昔日為臺南眷舍，鑒於該地區周邊眷改土地已改建完成(大道新城)，商業機能逐步提昇，故為營造良好都市環境、同時解決延平國中運動設施缺乏問題及提供地區商業服務機能，99年6月發布實施之「變更臺南市北區都市計畫(主要計畫)通盤檢討案」已將其規劃為商業區、住宅區及文中、公園用地(為暫予保留案)，並附帶條件以市地重劃方式開發。本次則依循主要計畫暫予保留內容，辦理細部計畫變更作業，未來本地區預計結合商業區活動與周邊住宅區、公園用地之使用機能，朝向「鄰里型住商混合區」發展。

(三)自強新村

本地區位於林森路公園道兩側，已於96年完成眷村拆遷騰空，鑑於該

地區周邊具商業發展潛力，故配合「臺南市未改建眷村土地整體規劃專案」內容對本區為「林蔭休閒景觀商業機能區」之定位，規劃為商業區，以整合綠園道意象與商業活動機能，提昇眷地周邊整體環境品質及帶動地區商業發展。

三、辦理進度

前述都市計畫變更案業自101年11月2日起公開展覽30天，並經本市都市計畫委員會101年12月27日第22次會議及102年1月22日第23次會議審議修正通過，涉及主要計畫部分刻依法報內政部廢續審議中，預計本年度可完成審議程序發布實施。

相關都市計畫變更說明書與計畫圖亦可至本府網站首頁(<http://www.tainan.gov.tw/taianan/>)市政公告或本府都市發展局網站(<http://bud.tainan.gov.tw/>)公告事項下查詢。



自強新村變更細部計畫示意圖

「新吉工業區」 都市計畫發布實施

撰文／林智偉

一、辦理緣起

新吉工業區為經濟部工業局依照行政院「振興經濟方案」於86年間核准編定工業區，其面積約達123公頃，多屬台糖新吉農場土地。其北側位於本市安定區部分（約37公頃）屬非都市土地，南側於本市安南區部分（約86公頃）則為都市計畫地區，配合工業區編定已於87年辦理變更主要計畫農業區為乙種工業區，惟尚未完成擬定細部計畫。

基於本市產業界需地殷切，本府重新啟動新吉工業區開發，本案即為配合開發計畫所辦理之細部計畫擬定，依開發計畫預定引進之業種、型態，制訂相關分區管制及設計準則，同時配置必要公共設施用地與道路系統，並配合調整部分主要計畫規定，包括用地取得方式、開發主體及相關附帶條件等。

二、都市計畫內容概述

- （一）本案都市計畫範圍包括安吉段115地號等53筆台糖土地及同段809地號之國有土地，總面積約86公頃，計畫劃設55公頃工業區（工一、工二），並依使用需求配置31公頃公共服務設施與道路系統。
- （二）第一種工業區（工一）為供設置指定業別之廠房及其附屬設施，包括食品製造業、成衣及服飾品製造業、塑膠製品製造業、金屬製品製造業(排除電鍍業)、基本金屬製造業(排除金屬鍊製或鑄造業)、汽車及其零組件製造業、機械設備製造業、電子零組件製造業等，及其他經本府工業主管機關核定的低污染製造業之使用。
- （三）第二種工業區（工二）則係依產業創新條例子法「工業園區各種用地用途及使用規範辦法」規定，提供相關支援性服務產業，包括旅館業、餐飲業、金融及保險業、機電、管道及其他建築設備安裝業、汽車客、貨運

業、運輸輔助業、郵政及快遞業、電信業、其他教育服務業、醫療保健服務業、創作及藝術表演業等。

三、後續辦理進度

- (一) 本案都市計畫草案已於102年4月25日及102年2月13日分別經本市都市計畫委員會第25次及第29次會議審議通過，並於103年1月29日發布實施。
- (二) 除都市計畫作業外，本府經濟發展局刻同步辦理本工業區相關非都市土地分區及用地變更、環境影響評估差異分析等行政程序，全案預定於103年起辦理用地取得，各項公共工程則預計可於106年12月完成，意者可電洽本府經濟發展局工業區科洽詢後續進度（06-6232345）。

附表，新吉工業區分區及用地面積表（都市計畫部分）

項目	分區及用地名稱	編號	面積(公頃)	百分比(%)
乙種工業區	第一種工業區	工一	52.45	61.02
	第二種工業區	工二	2.52	2.93
	合計		54.97	63.96
公共設施用地	機關用地	—	0.79	0.92
	自來水事業用地	—	0.58	0.67
	污水處理廠用地	—	1.43	1.66
	公園用地	公2	0.90	1.05
		公3	1.99	2.32
		公4	7.71	8.97
		小計	10.60	12.33
	廣場兼停車場用地	—	0.16	0.19
	綠地用地	綠1	1.69	1.97
		綠2	0.12	0.14
		綠3	0.09	0.10
		綠4	1.62	1.88
		綠5	0.10	0.12
		綠6	0.15	0.17
		綠7	0.27	0.31
綠8		0.32	0.38	
小計	4.36	5.07		
主計道路用地	—	3.40	3.95	
細計道路用地	—	9.66	11.24	
合計		30.98	36.04	
計畫區總計		85.95	100.00	



擬定臺南市工16(新吉工業區)細部計畫示意圖

南區細部計畫通盤檢討案發布實施

撰文／李佳璋

本市南區細部計畫通盤檢討案，已於102年3月15日發佈實施，內容除了整併原有多達14個細部計畫區，同時亦檢討許多不必要之公共設施，將促進土地利用更加活化，全案共計29個變更案，下列針對幾個重大變更案述明。

一、公共設施變更部分

A、大同路西側、中華南路南側（變更案號一-7）

原有公共設施用地上大部分土地於都市計畫劃設前即具有合法建物，為保障所有權人合法權益，故變更分區為住宅區如右圖所示：



大同路西側、中華南路南側變更示意圖

B、光明里幼稚園變更（變更案號一-8）

原有幼稚園用地因無設置必要，並落實社區主義達成一社區一活動中心理念，變更為機關用地（機S14）並指定供作光明里活動中心使用如右圖所示：



光明里幼稚園變更示意圖

C、新興段225地號市場用地變更（變更案號一-14）

早年留設之市場用地因無使用之需求，現況係為簡易綠美化設施及籃球場使用，故變更為公園兼兒童遊樂場（公兒S63）用地如右圖所示：



新興段225地號市場用地變更示意圖

二、其他主要變更事項

A、住宅區、商業區之整併（變更案號三-1、三-2、三-3）

住宅區、商業區除了整併編號外，原有之附帶條件均無調整，為原住宅區建蔽率55%統一調整為60%。

B、原水交社文化園區道路編號及寬度表之路權範圍內兩側人行道寬度調整（變更案號三-4）

考量計畫道路路權範圍內人行道及自行車道寬度設計影響道路使用及地區交通之流暢故予以取消。

C、退縮規定之調整（變更案號三-8）

原各細部計畫區之退縮規定均依原有方式管制，惟舉喜重劃區原僅規定退縮五米，本次納入原都市設計之內容，調整後內容如下：

- 1、建築基地申請開發時，應自計畫道路境界線退縮牆面線退縮5m建築其中自道路境界線至少留設1.5m寬之植生帶，並自植生帶境界線起留設3m寬之無遮簷人行步道供公眾通行，且不得設置圍牆。
- 2、退縮建築部分得計入法定空地，且免依「台南市騎樓地設置標準」規定留設騎樓地。

此外公共設施用地部分新增退縮規定如下：

- 1.自計畫道路境界線退縮牆面線退縮5m建築，其中自道路境界線至少留設1.5m寬之植生帶，並自植生帶境界線起留設3m寬之無遮簷人行步道。
- 2.退縮建築部分得計入法定空地，且免依「台南市騎樓地設置標準」規定留設騎樓地。
- 3.如基地特殊，經本市都市設計審議委員會通過，則不受此限。

以上係為南區細部計畫通盤檢討案部分重要的變更內容，尚有其他變更事項及整併內容，如欲了解詳情可至本府都市發展局網站（<http://bud.tainan.gov.tw/>）查詢或電洽06-3901425洽詢。

「變更新營都市計畫(第三次通盤檢討)案」自103年3月24日起依法公開展覽30天，目前市都委會審議中

撰文／蕭立瑩

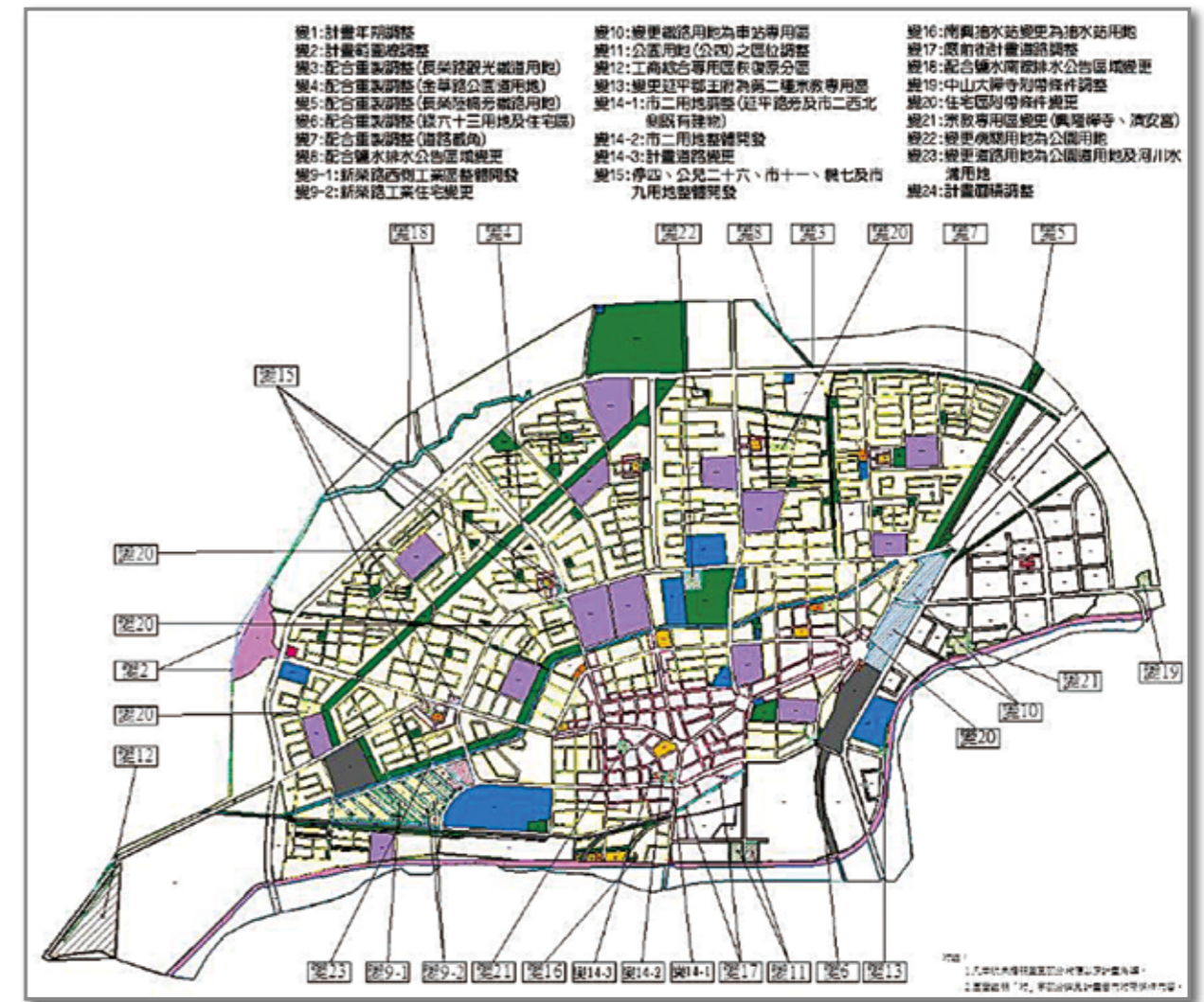
新營都市計畫於民國45年擬定，經歷50餘年之實質環境變遷，考量「變更新營都市計畫(第二次通盤檢討)案」於民國94年8月17日公布實施至今已逾8年，另99年底臺南縣市合併改制成為直轄市，新營成為北臺南地區的主要核心，遂依都市計畫法第26條規定辦理第三次通盤檢討作業。

新營現行計畫面積為1,123.77公頃，本次通盤檢討除辦理總體性基本調查及分析外，並針對新營區自然環境、歷史人文、行政藝文、商圈特色、觀光遊憩等策略點進行研議，將透過商圈營造、週邊工業區檢討活化及整合目前既有推動各項建設等，提升新營生活圈行政、藝文、教育、商業服務、綠能產業、觀光遊憩、購物休閒、生態景觀等機能，創造新營區之城市競爭優勢，並期透過本次通盤檢討作業，適度調整原都市計畫，以符合實際發展現況及未來發展趨勢。

此外，本計畫區於民國73年6月完成測量並於第二次通盤檢討期間辦理計畫圖重製作業，考量地形地物已多有變遷，為提升計畫圖精度及利於執行管理，爰依「都市計畫圖重製作業要點」規定辦理計畫圖重製作業。

本次通盤檢討之變更內容，包括：為促進車站周邊地區多元活化，將新營車站周邊地區之部分鐵路用地變更為車站專用區，為廢棄鐵路倉庫注入使用新能量；公共設施用地全面性檢討，將無需求之公設用地檢討解編，並以公辦市地重劃辦理整體開發；閒置工業區轉型活化，因應發展需求檢討變更；針對尚未完成附帶條件地區，適度降低負擔回饋比例，加速解決整體開發地區之開闢時程；透過公園用地交換，保存糖廠歷史建築等。

全案已於103年3月24日起辦理公開展覽程序，公展草案圖說除張貼於市府永華市政中心都市發展局都市計畫管理科公告欄、民治市政中心都市發展局都市規劃科公告欄及新營區公所公告欄外，亦同時刊載於臺南市政府首頁之「市政公告」(<http://www.tainan.gov.tw/taianan/default.asp>)及臺南市政府都市發展局(<http://bud.tncc.gov.tw/bud99/doc/main.aspx>)首頁之「最新公告」，提供公眾查閱，人民及團體可於公開展覽期間，向市府提出陳情意見。本案目前經公開展覽程序後已提送臺南市都市計畫委員會審議中。



「變更新營都市計畫(第三次通盤檢討)(含計畫圖重製)案」變更位置示意圖

永康都市計畫通盤檢討規劃草案已完成公开展覽，目前市都委會審議中

撰文／薛卜賓

自縣市合併升格以來，永康地區之都市發展已面臨重大挑戰，迫切需要一個可執行的都市發展策略及願景，因此在合併後第一年就立即推動高速公路永康交流道附近特定區計畫及永康六甲頂都市計畫，以整合原縣市內外資源，以此作為正面之促動利基點，重新賦予新活力。在邁入合併後第四個年頭，前述都市計畫區將於103年上半年辦理計畫書、圖草案公开展覽。

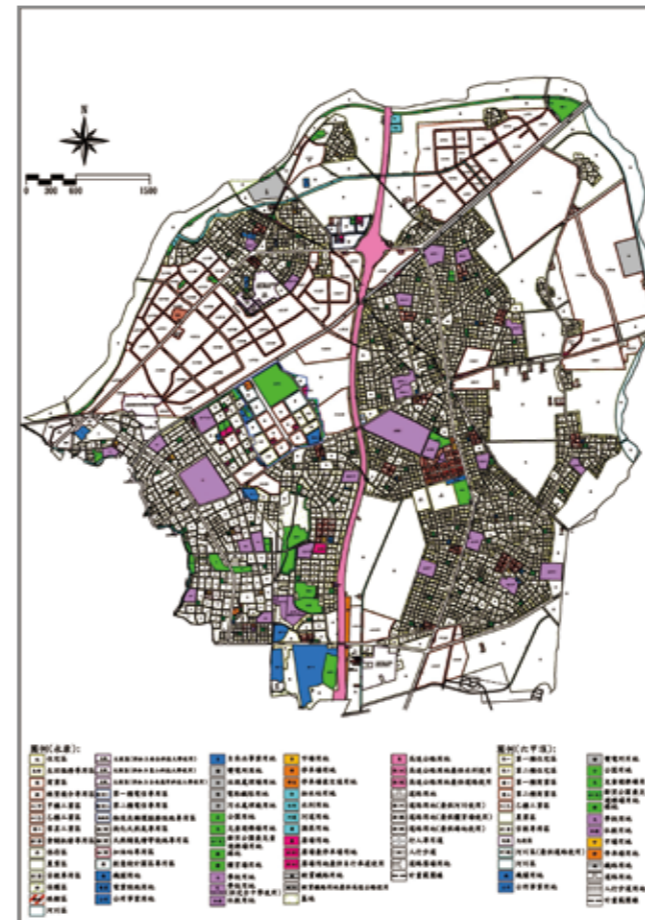
永康地區都市計畫通盤檢討自賴清德市長於100年6月3日正式宣布啟動後，其間由都市發展局主動召開三次地方議員座談會，聽取地方對永康未來發展期望及目前問題所在，並確切掌握實施規劃的



二王公墓開發區空間發展定位構想



永康空間發展構想圖



永康現行都市計畫

需求，而這突顯縣市合併後之價值，並決定了大臺南地區未來所要前進的方向。在此宏觀的都市發展架構下，相關通盤檢討議題亦將配合永康創意設計園區、飛雁新村、東區平實營區等大型開發案，以引導永康與臺南發展區形成主要成長軸帶，成為帶動永康地區發展的火車頭。

考量永康為大台南發展最迅速地區之一，為因應快速發展迫切需求，空間結構必須隨之調整，因此本次通盤檢討之整體地區發展規劃著重於二王公墓轉型為體育公園、台糖三崁店諸羅樹蛙保育，期能建構綠色適居之永續城市。而道路系統疏導與改善方面，將拓寬永安路與正南三路以建構聯外路網，而區域內則是延伸高速公路南北向側車道及增設大灣地區東西向道路，將可分散永康核心區台1、台20及縣道180之交通量。另學校用地併同其他公共設施保留地解編亦是重點議題之一，基於維護公共設施用地服務品質、因應高齡少子女化社會發展需要、總人口成長需求並以生活圈模式檢討公共設施用地，配合跨區整體開發辦理及加強公有地利用，解決長久以來公共設施保留地未予取得及閒置利用情形。目前規劃草案內容已完成公开展覽，市都委會審議中。



2013
臺南市都市發展年報
Urban Development Annual Report
Tainan city government

2013施政成果

都市更新

- ◆ 臺南市鐵路地下化專案照顧住宅照顧拆遷戶的居住需求
- ◆ 宜居移居博覽會成功行銷台南！
- ◆ 推展自主更新發展，帶動都市再生新契機
- ◆ 臺南市102年住宅補貼2290戶

臺南市鐵路地下化專案照顧住宅 照顧拆遷戶的居住需求

撰文／陳心怡

鐵路地下化工程是臺南市重大建設，也是臺南市民多年來共同的期待。在推動重大建設的同時，對於工程沿線受拆遷戶的損失補償及需求照顧，市府也將確實的保障。故針對鐵路地下化工程拆遷戶，市府提出專案照顧住宅方案，這個照顧方案並非法令規定，而是市府基於移居照顧所特別提出。市府將興建照顧住宅，供地下化工程拆遷的合法住戶以成本價來選購，解決拆遷戶居住的問題。這在國內重大公共工程上是絕無僅有的作法，也是市府在法令允許範圍內所盡的最大努力，希望能成就鐵路地下化這個重要工程。



鐵路地下化專案照顧住宅區位

照顧住宅基地位於本市南台南副都心計畫區內，鄰近文化中心、巴克禮公園、台南都會公園及小巨蛋預定地，基地就在未來南台南車站對面，住商條件都很好，未來前景可期，拆遷戶原住在鐵支路邊，未來將是在「火車站前」，不論在交通便利性、商業發展條件上，都有大幅的提升。



雙方共同簽署契約

為了使照顧住宅興建期程與工程拆遷時程得以銜接，市府加速照顧住宅的招商作業，經過幾個月來的招商、公開評選，市府於103年3月7日正式與得標廠商富立建設股份有限公司簽約委託興建，建案名稱為「和築真邦」。富立建設係本市著名的建設公司，推出的產品一直以來擁有良好的口碑及信譽，相信照顧住宅有富立建設團隊的加入，勢必可以提供拆遷戶優良的居住品質。

本案簽約完成後，隨即將進行細部規劃設計與抽籤選位等相關作業程序，後續市府將彙整各家戶對於照顧住宅的各項建議，例如坪數大小、隔間配置、店面連通…等轉知富立公司協助處理，也希望各家戶未來能多加提供對於照顧住宅房型的建議，以期未來設計能滿足家戶對於未來新環境的期待。



照顧住宅建築模擬示意圖(富立建設初步設計)

宜居移居博覽會成功行銷台南！

撰文／林俊宏



近年來，臺南市政府積極辦理各項市政建設及都市更新，除了展示臺南市卓越且適宜的投資環境，更重要的是軟實力的展現。都市生活除了發展之外，透過藝文、歷史文化及各種活動之結合，展現都市內有古蹟、古蹟內有文化的感動城市生活。為打造大臺南市「宜居都市」之城市品牌，9/27~9/30於臺北市華山文創園區舉行為期4天的博覽會，由點亮創作者吳季聰、方瑋之裝置藝術「臺南願景—未來城市隧道」開始，透過透明立方體、光、影及移動裝置創造出前所未有之願景城市隧道，代表臺南美好的大未來。

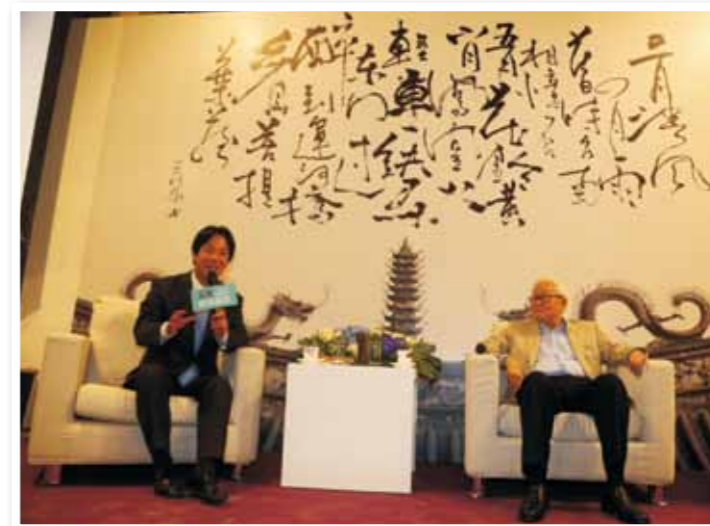
臺南是一個適宜居住且能讓人民安居樂業的城市，博覽會開幕活動由賴市長揭啟開幕儀式，特別邀請到台積電張忠謀董事長進行開幕講座：「科技人才嚮往的城市願景」，暢談臺南的發展方向，並表示臺南人的溫暖就像臺南的陽光一樣，完全支持要讓臺南成為一個科技、文化、環境、智慧型的都市，張董事長最後特別稱許，台南第一、台南最好，臺南積極朝科技、文化、生態、世界級邁進。

本次博覽會同時邀請到臺南11家在地知名企業及21家優質建設公司提供臺南的就業機會及展示臺南優質的居住生活環境，邀請喜歡臺南的朋友進一步了解臺南的工作機會、都市建設及房產狀況，同時舉辦多場講座、表演藝術與論壇。博覽會中亦邀請眾多知名企業之移居臺南定居的科技人才現身說法，另由金曲歌王-謝銘佑演繹臺南的韻味、暢銷作家王美霞老師道出臺南的樣子…等精采活動，以不同視野展示在這塊土地上生活的美感。

臺南市長賴清德表示，臺南市是一個適宜居住的城市，歡迎各位好朋友來到臺南，這裡所呈現出的都市生活特色是和諧、安寧，不但房價合理，居住環境優美，更可享受臺南在地的悠然生活及溫暖氣候，數不盡的美食、觀光景點及文化，配合市府陸續推動的都市更新與交通建設、高科技產業優質工作機會，臺南是一個能讓人民安居樂業的城市。臺南是臺灣第一座擁有三個國家級風景區的城市，就像文學家葉石濤所言，是一個適合人們做夢、幹活、戀愛、結婚、悠然過日子的好地方。臺南縣市合併升格後，有眾多的機會，需要更多的人才，在這個機會眾多的宜居住市，適合喜愛臺南的好朋友與我們一起享受戀愛、居住、生活、工作的好環境，歡迎各位移居臺南，來臺南實現你們的夢想。



臺南市願景展場模型



賴市長與台積電張董事長現場座談

推展自主更新發展， 帶動都市再生新契機

撰文／高盟智

臺南市都市景觀及文化特色具有多樣化的個性，豐富多樣的人文資源，造就市街環境新舊對比與和諧的發展趣味，型塑了臺南獨特的地景秩序與自明性。時下府城都市再生議題，除了拆除重建的更新模式之外，細緻微調的整建維護更新方式，形成舊市區緊密生活環境更新的新契機，兩者之間不可偏廢的相輔相成，取得府城傳統街巷特色，與現代化都市空間機能的平衡，重現府城都市再生的新風華。

一直以來，臺南市政府對於協助民眾辦理自力更新不遺餘力，積極輔導市民申請內政部營建署「中央都市更新基金補助辦理自行實施更新辦法」相關計畫補助經費（以下簡稱自力更新補助），由政府補助資金減輕民眾負擔，尋求專業人才規劃，輔導加速推動都市更新，提昇居住環境品質與改善市容。

為深化培訓本市都市更新專業智識人才，宣導現行都市更新政策並培養民眾對都市更新正確的認知與概念，本府都市發展局委託長榮大學成立「102年度臺南市自主更新輔導團」（以下簡稱更新輔導團），實施都市更新人才培訓課程，並以本市完成先期都市更新計畫之區域，做為「輔導自力更新提案計畫」主要輔導對象，推展自力更新提案。讓民眾藉由相關智識的學習，以及與都市更新技術

專業人員的密切連結，促進老舊建築物自主實施都市更新，發揮政策推廣與促進都市發展的實質效益。

更新輔導團除了辦理更新人才培訓及輔導更新提案，亦同時舉辦全市巡迴性的「都市更新社區座談」以及「建置自主更新網站」，提供民眾學習、諮詢、討論的多元資訊取得管道，透過都市新概念的宣導，以及實務案例的介紹，幫助民眾對都市更新有更進一步的認識，並培植建立本市都市更新人才資料庫，本培訓課程共計有145人通過考核完成結業，對於本市都市更新人才的養成，有莫大的助益，本次培訓課程結業的自主更新種子新尖兵，同時也肩負了推動府城環境再生的責任與使命，將自主更新的相關知識與技能，紮實地帶回到社區，將來在都市更新觀念傳達宣導、協助社區自主更新評估提案，以及本市相關業務的推展上，相信能夠發揮相當的效益，有一番不同以往的新風貌。



人才培訓課程研習



合作大樓拆除典禮



賴市長蒞臨合作大樓拆除典禮



人才培訓課程研習



社區都市更新座談



人才培訓課程結訓



人才培訓課程研習

臺南市102年住宅補貼2290戶

撰文／林淑惠

102年度住宅補貼-租金補貼方案，申請公告期間102年7月22日至8月30日止，總計本市申請戶數共5,647戶，內政部營建署公告本市計畫戶數為2,290戶。

依據自建自購住宅貸款利息及租金補貼辦法第4條第一項第三款：「申請住宅補貼者如因最低評分相同致超過當年度辦理戶數時，直轄市、縣（市）主管機關應就上開評分相同者，以公開或其他公平、公正之方式辦理抽籤」。各申請案件經本局評點審核，複審合格戶數計4,993戶，已超過計畫戶數2,290戶，需以各家戶條件進行評點排序，經審查合格且評點分數達54分以上之戶數計1,855戶於戶數內，評點分數為53者共計451戶，須以抽籤方式辦理抽出剩餘計畫戶數為435戶。本府定於103年1月20日（星期一）上午10時假本府十樓都委會會議室公開辦理電腦抽籤作業，並全場錄影。102年度住宅補貼-租金補貼方案，本市計畫戶數共2,290戶，補助名單可至臺南市政都發局-最新消息查閱，網址<http://bud.tainan.gov.tw/doc/newsdetail.aspx?ID=1869>。

租金補貼共核撥12期，每月核撥1期，102年度戶數內租金補貼已於103年2月始核撥第一期，預計104年1月核撥完畢。



市府現場受理市民申請補助



市府現場受理市民申請補助



2013
臺南市都市發展年報
Urban Development Annual Report
Tainan city government

2013施政成果

都市設計

- ◆ 「2013國際宜居社區大獎」臺南市成果豐碩
- ◆ 2013建築園冶獎與國家卓越建設獎本市獲獎報導
- ◆ 營造生態社區－2013綠社區培力計畫
- ◆ 102年都市設計審議成果卓越
- ◆ 轉角遇到美－102年度好望角執行成效卓著
- ◆ 臺南空地空屋管理全市啟動

2013 國際宜居社區大獎

臺南市成果豐碩

撰文／李澤育

國際宜居社區大獎（The International Awards for Liveable Communities）創立於1997年，經聯合國環境規劃署背書，是全世界唯一聚焦當地環境管理最佳實踐範例與宜居社區建設的國際競賽，其目的是發展及分享全球最佳環境管理範例，進一步創造「宜居社區」，以改善居民生活品質。該大獎共分為三個獎項：

1. 國際花園城市獎（Whole City Awards）
2. 永續環境方案獎（Project Awards）
3. 獎金獎（Bursary Awards）

2013國際宜居社區大獎11月28日在中國廈門市舉行總決賽。臺南市由副秘書長劉建忻率團參賽，其中南瀛天文教育園區榮獲「永續環境方案建築類」（Project Awards）第三名獎杯及金質獎狀，是臺南市參賽三年來最佳成績；另，後壁土溝社區、東區、七股龍山社區及佳里公園均獲銅質獎狀，顯示臺南市宜居城市計畫已受國際肯定。



南瀛天文教育園區榮獲「永續環境方案建築類」第三名



土溝社區



龍山社區—瀉湖

臺南市本次參加國際花園城市獎的「七股龍山社區」位於七股中心，瀉湖不但是龍山的經濟命脈，更是龍山最迷人的風景，龍山社區將瀉湖的養殖產業與生態旅遊融為一體，創造了獨一無二的人文地景；「後壁土溝社區」自2002年開始推動社區營造工作，2003年開始，台南藝術大學曾旭正教授及陳永興建築師所帶領團隊，也透過參與式的規劃設計及社區活動，展現出農村藝術生活的特色與活力，並將昔日農村水牛與牛車精神融入環境，傳承永續環境觀念。

「東區」雖然是台南市最小的行政區，卻有台灣第一所大學(台南神學院)、中學(長榮中學)及女子學校(長榮女中)，加上成功大學及文化中心所在，人文薈萃，已成為台南市的文教中心。而本次參加永續環境方案獎的「佳里公園」，係配合臺南是一區一公園計畫，打造佳里公園為示範點，推動老樹列管與保護自然棲地、串聯區域性綠地，並號召民間文史工作者，發揮佳里區鹽份文學創作精神，融合公園綠地與在地歷史文化；「南瀛天文教育園區」今年6月29日正式營運，不同於其他主推建築風格的隊伍，此為唯一以推動天文科學教育理念為主體的團隊，位於大內區二溪公山，順應山坡地形設計，三大天文主題館及周邊景觀平台、環山步道等戶外設施，將建築物與自然環境結合，充分利用地理的優勢，創造一個天文教育主題的優質自然園區。

「2013國際宜居社區大獎」臺南市在全球二百多個參賽城市的競爭下通過初選，進而在全全球60多個決賽城市、100件入選決賽方案中表現亮眼。證明臺南是個重視環保綠能、永續發展、宜居宜遊的國際城市。



南瀛天文館



東區-大學路

佳里公園

2013建築園冶獎與國家卓越建設獎

本市獲獎報導

撰文／陳盈穎、邱彥智



承天橋改建工程獲國家卓越建設獎優質獎肯定



台南公園第四期改善工程獲國家卓越建設獎金質獎肯定

「永續發展 低碳城市」一向都是臺南市都市發展建設的整體目標，在全球暖化現象日益嚴重的發展趨勢下，臺南市所進行的各項公共工程其規劃、設計與施工無不以此為依歸。

建築園冶獎一直是南臺灣的指標性建築獎項，臺南市政府自2005年即開始報名參加，至今共獲55項獎座；「國家卓越建設獎」則為臺灣不動產界的年度盛事，臺南市政府自2006年起即報名參加，至今共獲82項獎座。今年臺南市第九度參賽第十九屆建築園冶獎及第八度參賽「2013國家卓越建設獎」，共榮獲28項大獎，其中國家卓越建設獎提案20案更是全數獲獎！

編號	提案名稱	提案單位	類別	獎座
1	99年度學甲國小老舊校舍拆除重建工程	學甲國小	優質校園景觀推薦	園冶獎
2	永安國小老舊校舍拆除重建工程	永安國小	優質校園景觀推薦	園冶獎
3	臺南市公園國小東園樓拆除暨新建工程(含綠精靈協奏曲第五章工程)	公園國小	優質校園景觀推薦	園冶獎
4	臺南市立後壁國中校舍新建及周邊景觀工程	後壁國中	優質校園景觀推薦	園冶獎
5	六甲國民小學99年度「國民中小學老舊校舍整建計畫」工程	六甲國小	優質校園景觀推薦	園冶獎
6	99年度仁德文賢國中老舊校舍拆除重建工程	文賢國中	優質校園景觀推薦	園冶獎
7	101年度永福國小新建校舍「永昕樓」幸福校園工程	永福國小	優質校園景觀推薦	園冶獎
8	蛻變中的大港－香草生活藝廊	大港社區發展協會	優質社區景觀推薦	園冶獎

編號	提案名稱	提案單位	類別	獎座
1	101年度永福國小新建校舍「永昕樓」幸福校園工程	教育局	最佳規劃設計類	特別獎
2	99年度學甲國小老舊校舍拆除重建工程	教育局	最佳環境文化類	特別獎
3	98年度依仁國小老舊校舍整建工程	教育局	最佳管理維護類	金質獎
4	平實營區中央公園工程規劃設計監造	工務局	最佳規劃設計類	金質獎
5	新化鎮高鐵沙崙站橋下道路第一期工程	工務局	最佳施工品質類	金質獎
6	台南公園第四期改善工程	工務局	最佳環境文化類	金質獎
7	台19線太平橋改建工程	工務局	最佳規劃設計類	優質獎
8	承天橋改建工程	工務局	最佳規劃設計類	優質獎
9	台灣歷史博物館外圍雙向自行車道及人行道改善工程	工務局	最佳規劃設計類	優質獎
10	安平港歷史風貌園區-歷史水景公園南側綠地闢建工程	工務局	最佳規劃設計類	優質獎
11	麻豆排水溪洲橋改建工程	工務局	最佳規劃設計類	優質獎
12	麻豆排水南56-1大溪橋改建工程	工務局	最佳規劃設計類	優質獎
13	生活圈道路交通系統建設計畫(公路系統)6年(98-103)-新化鎮南172線鄉道道路工程	工務局	最佳施工品質類	優質獎
14	新營區民治路(中正路-民治陸橋)道路改善工程	工務局	最佳施工品質類	優質獎
15	關廟區中山路(南雄路至旺萊路)路面改善工程	工務局	最佳施工品質類	優質獎
16	「府城米其林觀光路線-赤崁東街文化觀光巷弄」工程	工務局	最佳環境文化類	優質獎
17	台南市佳里區中山公園改善工程	工務局	最佳環境文化類	優質獎
18	96年度鹽水國小新建校舍「奎壁樓」工程	教育局	最佳規劃設計類	優質獎
19	南瀛天文教育園區天文展示館、星象館及周邊景觀工程	教育局	最佳管理維護類	優質獎
20	99年度後壁國中老舊校舍拆除重建工程	教育局	最佳環境文化類	優質獎



永福國小新建校舍「永昕樓」獲園冶獎及國家卓越建設獎特別獎

以上各案，優質校園景觀類得獎作品與周邊社區不管在生態、景觀、資源共享方面均有所貢獻；優質社區景觀類得獎作品在藝術家帶領市民的參與下，提升民眾對植栽美感觀念的運用與創意，營造出大臺南「植栽生活美學」示範點；最佳環境文化類得獎作品均融入永續生態理念，提供都市休憩喘息之空間；最佳規劃設計類得獎作品延續都市綠帶，並營造綠意美質、省能減廢的綠建築；最佳施工品質類及管理維護類得獎作品皆具完善施工計畫及品質管理績效，每案均是值得觀摩學習的優良作品，持續提升大臺南之城市競爭力。



蛻變中的大港-香草生活藝廊獲園冶獎肯定

營造生態社區—2013 綠社區 培力計畫

撰文／曾查理

綠社區培力的核心價值在於社區意識的凝聚、社區美學與社區創意的展現，經由「培訓－實作－考評」三階段課程，促使各社區從中凝聚共識及動員力，培育社區自力營造能力，並培養出具有在地行動與前瞻視野的社區人才，進而朝永續社區方向邁進，為大臺南社區景觀創造新風貌。綠社區培力計畫執行過程中，鼓勵各社區以臺南文化特色精神、推動社區環境相關事務之動員與營造，以此扮演各在地文化特色啟動的推手，將社區閒置空間改造成社區公共生活場域，提高社區生活機能，故逐年展現以下之成效：

- (1)由下而上機制，培育自力營造能力。
- (2)雇工購料分工，培養互助合作精神。
- (3)生態環境教育，傳達永續社區理念。
- (4)美學創意思考，展現在地文化特色。
- (5)團體討論模式，孕育社造前瞻人才。
- (6)竣工考評機制，鼓勵成果優良社區。



外縣市優良社區參訪行程

「102年度綠社區培力計畫」於102年11月20日舉辦兩場公開說明會，共計有39處社區報名參與。經20小時課程培訓並至外縣市參訪優良社區案例後，共計有34處社區獲得社造計畫書提案資格，最後共有22處社區提出社造計畫書申請環境改造工程補助經費，並業於103年2月25日及26日進行各提案社區之基地初勘作業。

本案經邀請府內外代表及專家學者擔任遴選委員，於103年3月5日及6日以公開遴選方式進行遴選作業，遴選結果共有15處初階及進階社區，獲得補助經費進行社區環境改造工程，遴選結果名單如下：



提案社區遴選會現場進行簡報



社造計畫書公開遴選會現場



植栽認識課程實作模型



舉行公開說明會

初階社區部分：下營區賀建社區、麻豆區南勢社區、南區松安社區、柳營區八翁社區、將軍區青鯤鯓社區、安平區建平社區、七股區城內社區。

進階社區部分：柳營區果毅社區、南區建南社區、新營區民榮社區、東山區聖賢社區、關廟區新光社區、玉井區玉井社區、玉井區望明社區、佳里區安西里。

上開獲補助社區於「社區環境改造工程」完成後，由專家學者及機關代表進行現勘評選，並集結各社區社造成果另行製作摺頁發送，最後並舉行座談會及成果發表會鼓勵各優良社區。期許各社區能在設計操作與雇工購料實作過程中，展現社區美學與社區創意，並以此凝聚共識及動員力，培育社區自力營造能力，進而朝永續社區方向邁進。



社造計畫書提案基地初勘現場

102年都市設計審議成果卓越

撰文／邱彥智

臺南市政府都市發展局為落實都市環境永續發展理念，為求更能配合生態都市永續發展及宜居城市發展的理念，建構本市安全、舒適與永續生態都市環境，參考過往都市設計執行的實務及環境規劃學理雙重面向，參酌日本與歐美國家之經驗與作法，整合修訂定「臺南市都市設計審議原則」作為全市性都市設計審議的行政指導原則，並於100年5月6日以府都設字第1000328266號函發布實施，內容計有4篇48條，條文內容其主要立足於兼顧公共利益及資源高效率運用下，針對一般私人建築案件、公共工程及公有建築案件及容積率放寬基地案件之不同特性，分別制訂規範，逐步將臺南打造為高綠覆率、高透水率、天際線優美，宜居的永續生態城市。



大光國小校舍整體景觀



大光國小連通走廊



大光國小新建教室正面



大光國小校舍整體景觀

臺南市都市設計審議執行，102年度總共召開21次審議委員會，17次審議幹事會，共計審議通過144案，而102年累計執行成果，已為本市增加景觀生態池2處，面積計9,200平方公尺，綠覆面積282,624平方公尺；新植喬木5,603棵；新增人行道56處，計15,997公尺；新增透水鋪面279處，面積245,768平方公尺，對於都市景觀及永續都市的形塑，均有優異成效。



成功大學勝利廣場



轉角遇到美—102年度 好望角

執行成效卓著

撰文／李澤育

緣起

原臺南市「好望角」、原臺南縣「巧佈點」均是對都市公共空間景觀改造。縣市合併之後，為持續改善市容景觀，塑造台南市成為宜居城市，將好望角及巧佈點整合後，發布「臺南市好望角及巧佈點專案計畫」。

「好望角及巧佈點」係指對於都市於閒置空地、道路街角或重要景觀視點處等，以景觀改造之方式進行綠美化、使其具視覺穿透性，以提供作為民眾活動、休憩之開放空間，依其基地特性可區分為校園景觀類、公共景觀類及社區景觀類等三類。

執行成效考核

分為「完工考核」及「管理維護考核」，由都市發展局邀集專家學者進行現場考核，其中「完工考核」係針對前一年度新完工之好望角之改造成果進行考核，考核項目包



考核委員現場考核情形

括基地特色強化程度、整體綠美化程度、工程施工品質、省錢有效程度、節能減碳措施等）。

「管理維護考核」則是針對歷年列管好望角之管理維護進行考核，考核項目包括花草樹木管理維護品質、硬體設施管理維護品質、民間參與情形及其他（如節能減碳等）。

「101年度補助新設好望角」完工考核成果

「101年度補助新設好望角」完工考核，業於5月13、14、15日進行，得獎單位分別如下：

- 1.第一名：南區省躬國小「省躬一街好望角」(校園景觀類)
- 2.第二名：後壁區公所「仕安里五分車好望角綠美化」(社區景觀類)
- 3.第三名：七股區後港國小「大門入口北側校地改造」(校園景觀類)
善化區公所「坐駕里目加溜灣橋下空地綠美化」(社區景觀類)
- 4.佳作：安定區公所「海寮里臺19線旁好望角」(社區景觀類)
七股區篤加國小「魚躍校門」(校園景觀類)
柳營區柳營國小「綠色校園親和圍籬」(校園景觀類)



南區省躬國小「省躬一街好望角」

102年度管理維護考核成果

本年度管理維護考核，業於3月26日及4月11、12日進行，本年度管理維護得獎單位分別如下：

(一)公共景觀類：

- 1.第一名：安平區公所「古運河綠色隧道」
- 2.第二名：南區竹溪里「健康廣場」
- 3.第三名：南區區公所「石敢當區政廣場」
- 4.佳作：安平區公所「區政綠能」
衛生局「健康藝術公園」

(二)校園景觀類：

- 1.第一名：安平國小「安平三雨豆廣場」
- 2.第二名：協進國小「民權路側圍牆」
- 3.第三名：中山國中「台灣詩路」



安平區公所「古運河綠色隧道」



安平國小「安平三雨豆廣場」

(三)社區景觀類：

- 1.第一名：佳里區公所「佳東路、延平路口」
- 2.第二名：南區喜南里「海韻霞映」
後壁區仕安社區「時光隧道」
- 3.第三名：南區田寮里、田寮社區「田寮欣欣」
鹽水區橋南社區「窗庭改造計畫」
- 4.佳作：後壁區長安社區「農村」
安平區海頭里「海浪與鯨」
- 5.最佳進步獎：安南區海東里「海東綠園」

好望角計畫是台南市推動「優雅新都大台南」的子計畫之一，推動重點不僅在創新與環境改造，更在後續實質之管理維護，透過年度之管理維護考核，針對歷年完工之好望角之管理維護權責單位，督導並加強其管理維護品質；針對新完工之好望角辦理完工考核，發展地方特色並確保規劃及施工品質。透過好望角計畫之推動，成功改造街角廣場與開放空間，提升整體都市環境品質。



佳里區公所「佳東路、延平路口」

臺南 空地空屋管理 全市啓動

撰文／邱彥智

為本府改善都市環境衛生、維護市容景觀風貌、提昇都市機能及土地合理再利用之目標，於101年6月27日發布實施「臺南市空地空屋管理自治條例」，用以規範空地空屋之所有權人應盡之義務，並提供稅捐減免做為鼓勵措施，加強空地之綠美化及空地認養設置臨時停車場、綠地公園、運動場、簡易藝文活動廣場等，作公益性設施之使用，以提昇整體都市生活環境品質。

本自治條例自101年6月27日公布實施，歷經公告施行範圍與變更擴大公告施行範圍共計14次，至今已完成全市各區空地空屋管理施行區域範圍之劃設，其中行政區全區納入施行為：東區、中西區、北區、安平區、南區、仁德區、佳



本市空地空屋施行範圍示意圖

里區、安定區、永康區、鹽水區、西港區等11區；行政區部分施行為：下營區、大內區、山上區、六甲區、七股區、白河區、東山區、南化區、將軍區、麻豆區、善化區、新化區、新市區、新營區、楠西區、龍崎區、關廟區、歸仁區、柳營區、安南區、後壁區、學甲區、左鎮區、北門區、玉井區、官田區等26區，施行範圍面積約292.63平方公里。

空地認養與建設成果

整體施行具體成果至今，共計：新增926處空地綠美化（面積計126.72公頃）、124處停車場（面積計24.63公頃）、43處運動場（面積計8.72公頃）、其他公益性設施19處（面積計3.97公頃），總計認養1,134處空地，面積為164.06公頃。



安定區蘇林里64-2號



東區文聖里裕文路



麻豆區興農里新生南路



2013
臺南市都市發展年報
Urban Development Annual Report
Tainan city government

2013施政成果

都市景觀

- ◆ 101城鄉風貌績效本市再獲評「優等」
- ◆ 102城鎮風貌提案持續強化城鄉跨域及老街特色
- ◆ 巧佈點亮眼完成39處驚艷角落

101 城鄉風貌 績效

本市再獲評「優等」

撰文／吳翰屏

原臺南市「好望角」、原臺南縣「巧佈點」均是對都市公共空間景觀改造。本市101年度「臺灣城鄉風貌整體規劃示範計畫」執行績效評鑑暨工程督導考核會議於102年4月17日登場，評審委員稱許臺南歷來都是資優生，由內政部營建署與賴光邦教授、莊敏信教授、蔡厚男教授等中央委員於現場實地勘查，本次考核案件包含「臺南州廳廣場景觀工程」、「公園國小綠美化工程」、「內海藍色公路流域週緣植栽綠化工程」、「北門烏腳病醫療紀念館周邊景觀工程」等4案。

「臺南州廳廣場」是在保存文化資產之餘，同時活化了歷史建物周邊環境品質；而「公園國小」把校園變得更開闊、更生態，讓校園更安全；「內海藍色公路」之藍帶計畫在本市縣市合併後，藉由河川跨域的特性，順著鹽水溪、鹿耳門溪及曾文溪周緣地區把縣市景觀縫補起來；「北門烏腳病醫療紀念館」將臺南的地方人文歷史融入景觀當中，把一個原本閒置的場所加以整理，並跟當地漁村生活結合，變成一個生活的博物館。

101年度市府向中央爭取了1億4,150萬元補助，共43案分項計畫，從金額到案件數都為五都第一，其中像北門區以歷



北門區永隆宮前市集廣場—北門區歷史聚落文化地景保育發展計畫



許副市長主持本市101年度城鄉風貌績效考評會議



中央委員現場督導「臺南州廳廣場景觀工程」執行狀況



崎頂下面市仔街與新市仔銜接的階梯步道—「山城回春—崎頂故事街生態綠徑營造計畫工程」



鹽水區修德拜庭廣場—鹽水區聚落暨巷弄生活空間景觀改善工程



中央委員現場督導「內海藍色公路流域週緣植栽綠化工程」執行狀況



中央委員聆聽「內海藍色公路流域週緣植栽綠化工程」辦理情形簡報

史聚落建構文化地景的構想，改善了永隆宮前市集廣場原本雜亂的違章建築；新營區的嘉南大圳新營支線打通了文化中心段及南新國中段的水岸步道；龍崎區的崎頂老街生態綠徑營造計畫工程則是延續聚落核心故事街前2期的施作成果，其他尚有鹽水的一銀巷及修德廣場、永康的柴頭港溪沿岸綠地、新化武德殿後方日式建築周邊及小公園、或是鹽水溪沿岸的山海圳綠道等，都是在這個階段的補助成果。

本次成效相當亮眼，獲得「優等」殊榮，中央單位對於本市長期在景觀改造著力甚多表示高度肯定，對於提升市民生活水準、發掘與活化在地特色的成效表示讚許，特別同意在往後的年度補助上加碼，允諾往後酌予提升補助額度。市府也將持續透過「臺灣城鄉風貌整體規劃示範計畫」創造環境的故事性，提昇城市的吸引力和競爭力，讓市民享受到較高的居住品質，使臺南更向宜居幸福城市邁進。

102城鎮風貌提案 持續強化城鄉跨域 及老街特色

撰文／蔡松軒

102年度內政部營建署推動的「城鎮風貌型塑整體計畫」，與過去以示範型及競爭型計畫的內容有所不同，今年度提案轉型為以跨域整合概念出發，並輔以延續型等計畫的方式來辦理，今年度提案橫跨都市發展局、水利局、文化局、教育局及區公所等單位，提案類型相當多元，整合本市境內台江國家公園、雲嘉南國家風景區、西拉雅國家風景區景觀營造，以「街區及火車站前廣場營造」、「文化歷史聚落改造」、「親水休閒環境營造」、「公園營造及改造」等類型進行提案。計畫範圍不僅橫跨濱海、平原及山區，更兼顧溪南與溪北地區，也包含延續過去計畫施作成果及扣接本市重要之發展主軸。



提案審查會場



如文化局新營高中南側水圳廊帶改善計畫，以打造美術園區為發展概念，並延續本局101年度嘉南大圳新營支線改造工程，共同打通沿線3公里封閉廊帶。水利局延續型計畫-安順寮口袋公園及整合型計畫及國道生態滯洪池水綠協奏曲計畫，則以臺南山海圳綠道為旗艦計畫，逐步連貫鹽水溪出海口至臺南科技園區之鹽水溪岸水岸空間，同時創造休閒遊憩節點。另北門歷史聚落生活核心案則配合前期計畫改造永隆宮前周邊廣場及雲嘉南風景區管理處執行各項計畫，串接周邊景點，如烏腳病紀念館、永隆溝、錢來也及井仔腳等，營造適居且具觀光價值之地區。其他計畫諸如林鳳營火車站前廣場、後壁土溝井頭埤改造工程、仁德市中心社區老舊公園、四草砲台周邊圍牆改善等的提案，則以改善生活空間及美化環境為計畫目的。

林鳳營車站改造，再現日式驛站風情

六甲區位屬臺南市中心地區，亦是臺南市溪北地區進入西拉雅國家風景區及烏山頭風景區之門戶節點，境內人文地景、自然水域景觀豐富，尤以轄內烏山頭水庫更是本市重要的觀光遊憩區，並促使鄰近的六甲區市中心，成為其周邊的重要消費服務核心。



六甲區整體景觀發展構想圖



林鳳營車站成果圖



南側竹林廣場改造示意圖

林鳳營車站為本市轄內僅存的三座日式車站之一，在後壁車站與保安車站近年完成空間改造之後，六甲居民對林鳳營車站前停車亂象之改造意向也日益增加，因此自101年度起，本局邀集區公所、地方



站前廣場改造示意圖

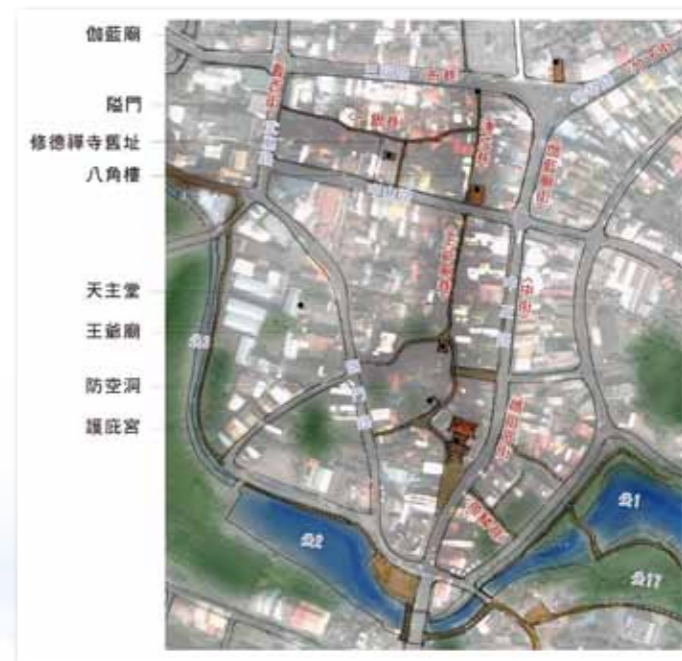
社區居民、臺灣鐵路管理局、味全公司等分別針對車站及周邊產業、資源整合等角度，提出空間整合改造計畫，並於102年度向營建署爭取城鎮風貌型塑整體計畫，6月份並獲得新台幣1,200萬元補助進行第一階段改造工程。

林鳳營車站改造的第一階段，將優先對站前廣場、北側空地以及南側雜林區進行整理，並針對停車需求、活動引入、既有建物、特色營造進行改造，其中站前部份，結合車站建築特色，以營造迎賓廣場為主，並將站前社區居民喜愛聚會的老榕樹圓環進行整理；北側空地部分，將營造為複合式活動廣場，並搭配鐵路局維修需求進行；南側部分雜林，因有既存之竹林、樹屋等，將以竹林造景、日式禪風營造。

另外，本局向營建署爭取鹽水區「月津港風華再現-鹽水區聚落暨巷弄生活空間景觀改善工程」，已於102年1月底完工，本計畫完成範圍包括「修德拜亭廣場」及周邊「一銀巷」的生活空間，有效延續了週邊既有之休閒步道、藍綠帶系統、以及產業遺址等，達成了「改善聚落環境」、「再現及保存歷史文化」、「建構休閒與生態廊道」目標，創造更為舒適宜人的生活環境。

閱讀鹽水--- 舊街風貌與修德拜亭時空之旅

「修德拜亭廣場」原為「修德禪寺」所在，過去為周邊住戶的信仰中心，經遷址後原禪寺所在遂荒廢而無人使用，至為可惜，而禪寺周邊的一銀巷，原係周邊居民的主要生活巷弄，與東側的連成巷、南側的王爺巷等，構成了鹽水聚落的舊紋理。



鹽水現況資源及舊巷道分布圖



在本次風貌整建中，配合了修德禪寺舊址，整建為修德拜亭廣場，並利用簡易綠美化方式，打造一處適合休憩的生活空間，另為有效保存拜亭的歷史文化記憶，保留了禪寺建物主體及周邊部分舊式磚牆，增設了導覽地圖及故事牆述說月津港系列計畫及修德禪寺歷史



鹽水一銀巷改造成果圖

起源，更能讓前來駐足之遊客能有更完整地瞭解其整體風貌建置；而拜亭廣場周邊的一銀巷，亦透過此次改造，運用地素材包括紅磚以及住戶淘汰的瓷碗碎片，以簡易鋪面手法，保留在地民居建築元素與巷弄風情，重現了往昔樣貌。本計畫有效活化閒置空間及再塑巷道歷史氛圍外，亦有效串聯周邊老街巷道如(王爺

廟巷、連城巷)及橋南老街意象，再現過去生活的動線與軌跡，延續了鹽水地區居民的信仰與生活記憶，展望未來，更可配合月津港燈會等年節活動，延續擴大範圍，亦可讓來訪的遊客能夠更有深度的聚落風華體驗。



鹽水八角樓全景



鹽水永成戲院全景



鹽水橋南老街巷道一隅

巧佈點亮眼完成 39 處驚艷角落

撰文／陳宜君

102年年初，市轄內有很多社區增添了新的小綠地，拜市府都發局的巧佈點計畫所賜，包括佳里、善化、大內、後壁、中西區等等21個區，總共39個亮眼角落誕生。由於101年度是透過各個區公所統籌，分兩階段申請，過程多少帶點競爭的意味，有些區公所像善化、佳里更是配合政策，努力找尋境內閒置點，甚至是區長親自領軍爭取，成果自然豐盛耀眼。



佳里區安西社區（施工前）



佳里區安西社區（施工後）



山上區山上社區



山上區平陽社區

佳里區的安西社區打造一條沿溝渠和嘉南大圳分支的帶狀閒置空間，這處溝渠前年度就爭取到經費加蓋成了散步道，而空地上原本就有居民種菜，只透過稍加整理就變成了兼具休憩和賞玩的市民菜園，附近里民都還主動提供座椅贊助。而社區發展協會更契而不捨的加碼營造另一處社區入口，原本是建商蓋完透天厝的後方空地，取名美藝安西又一章，綠化後效果相當顯眼。

山上區的山上國小後方空地，101年就先透過臺南築角計畫打造了小花園，校方願意提供給社區當作動線連通與休憩停留，透過巧佈點計畫更進一步改造兩棵大榕樹下空間，讓整體效果加成。中西區銀同社區原本就屬於府城歷史街區內的巷弄，蜿蜒的街道加上舊式建築林立的社區空間雖別具風味，狹窄的尺度已難再有閒置地，但社區仍舊努力找尋可以綠化的地方。且當地里長原本致力於資源回收再利用經年有成，這次的改造計畫仍舊延續資材再生的精神，創作出很多驚奇的實驗作



南區鯤鯓社區（施工中）



中西區銀同社區



中西區銀同社區

品，像是花盆人偶、馬賽克拼貼等。

北區的昇平社區活動中心後方籃球場，平時除了民眾打球外，也提供作為活動場地，但周邊的街道巷弄過於窄小，汽車進出視線不佳，因此社區理事長亦思考乾脆將高築的圍牆打除，改用花台跟綠化植栽區隔內外，現在不僅視覺通透，更有親近民眾的感覺。其他還有很多的角落改造，包括像大內頭社社區的平埔風入口意向、後壁仕安社區的有機遊樂園、長安社區的埤塘春漾、永康成功社區的巧麗中庭改造、關廟新光社區的漫活北寮營造點、柳營旭山社區以及將軍長榮里辦公處的轉角漫步公園，處處精采讓居民眼睛為之一亮。這些成果本局都在後續製作文宣摺頁，不僅讓社區民眾可以按圖索驥相互觀摩，也將這份成績對外作為宣傳，用精「巧」的「佈」局亮麗「點」，這是專屬臺南在地居民的營造成就。



後壁區仕安社區



新營區新北里



北區昇平社區（施工前）



北區昇平社區（施工後）



將軍區長榮里



佳里區禮化社區



大內區頭社社區



佳里區漳州社區



玉井區玉井社區



南化區西埔社區



2013
臺南市都市發展年報
Urban Development Annual Report
Tainan city government

2013施政成果

都市計畫管理與便民服務

- ◆ 重構臺南市地理資訊系統，邁向資料共享新紀元
- ◆ 市民可跨區請領都市計畫土地使用分區證明，省時又便民
- ◆ 申請容積移轉之要件及方法

重構臺南市地理資訊系統，邁向資料共享新紀元！

撰文／林子濠

為考量縣市合併後有效地服務大臺南地區市民，本局於102年起開始將原臺南縣、市資訊系統及資料庫作整併規劃，除了全面改版增修原有功能外，亦提昇軟硬體設備，並開發行動裝置版本，讓都市計畫資訊更清楚更透明，也借此讓大臺南市民共同參與、關注我們臺南的發展進程。



本次階段整併重點如下：

(一) 資料格式整併：

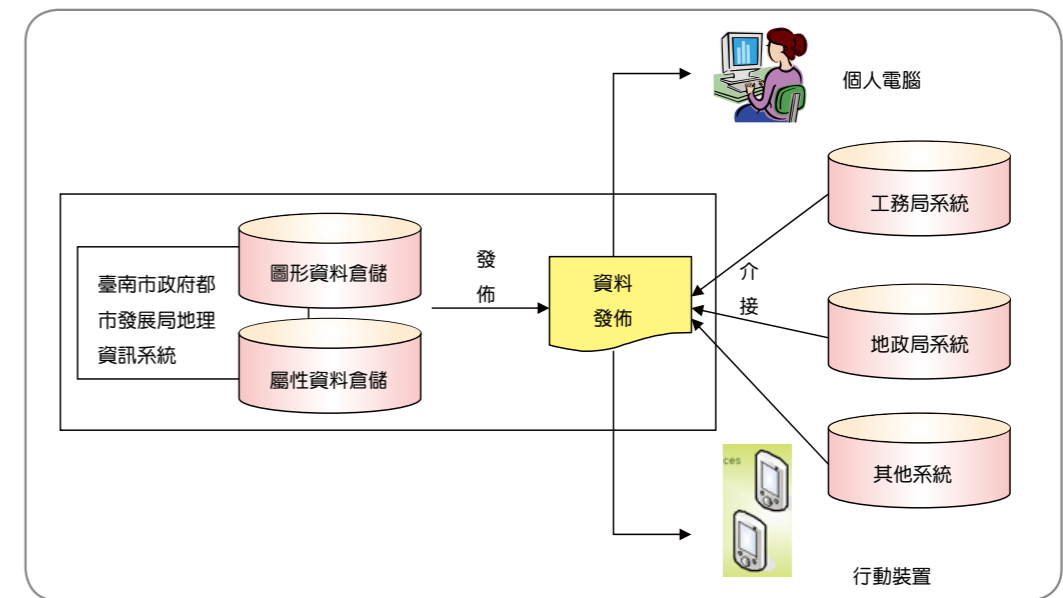
本次階段整併建置過程中將規範所有資料的格式，以資料倉儲之目標規劃，預計完成後將發布都市發展局空間資料庫詮釋定義。爾後將以發佈資料形式提供系統介接。

(二) 圖台資訊整併：

本次階段整併圖形將以大圖展示方式設計，以利查詢時有更大的視野。主要整併的圖層有都市計畫分區圖（都發局）、地籍圖（地政局）、門牌號碼（民政局）、都市計畫地形圖（都發局）、交網圖（交通部運研所）等圖層，並結合google常用之地圖、街景功能，俾利增加使用端查詢之有效性。

(三) 行動版使用：

本次階段整併圖台採用最新GIS SERVER軟體，除了強化顯圖順暢度外，更能夠再行動裝置上使用。



完成大臺南市都市計畫GIS整併後之預期效益如下：

- 1.完整保存臺南都市計畫書圖資料。
- 2.提供民眾利用地段號或門牌號碼查詢使用分區資訊。
- 3.提供臺南市智慧城市都市計畫整合。
- 4.提供民眾臺南市都市發展資訊。

市民可跨區請領都市計畫土地使用 分區證明，省時又便民

撰文／林子濠

102年7月1日起本府都市發展局力推跨行政區請領都市計畫土地使用分區（或公共設施用地）證明書（以下簡稱分區證明書）系統上路，從推行至103年3月31日止已經服務7,694件跨行政區請領分區案件（佔所有案件19%）（表1），深受申請民眾好評。

本局開發系統作業模式主要設計概念為聯繫合併前即有核發分區之公所作為合作夥伴，並相互協助民眾申請或領取本府所有轄管都市計畫區之分區證明書（如圖1），換句話說民眾只要往最近有核發分區之區公所即可請領分區證明書，不用大老遠跑到各都市計畫所在之區公所申辦，減少舟車勞頓之苦。

民眾請領都市計畫分區證明書得依（圖2）流程辦理，申請書及相關規定得於本市都發局網路下載（網址：<http://bud.tainan.gov.tw/doc/main.aspx>）亦可於臨櫃索取申請。民眾得於都發局網站查詢案件進度（網址：<http://bud.tainan.gov.tw:8080/landusepub/>），如出現進度為「證明書列印」即可至最近辦理分區業務區公所或本府永華中心都發局領取。



臺南市政府都市發展局臨櫃辦理狀況



永康區公所臨櫃辦理狀況



歸仁區公所臨櫃辦理狀況

表1：102年7月1日至103年3月31日都市計畫土地使用分區（或公共設施）證明書案件統計

收件區	申請跨區件數	總件數
新營區	93	1289
鹽水區	115	295
白河區	14	394
柳營區	4	9
後壁區	8	8
東山區	4	4
麻豆區	66	912
下營區	4	161
六甲區	64	364
官田區	6	476
大內區	8	111
佳里區	424	1003
學甲區	20	366
西港區	9	62
將軍區	9	149
北門區	0	7
新化區	96	438
善化區	182	1190
新市區	92	612
安定區	173	377
山上區	2	90
玉井區	1	1
楠西區	0	0
仁德區	443	2322
歸仁區	203	882
關廟區	14	158
永康區	956	5303
南市都管	4684	23336
總計	7694	40319

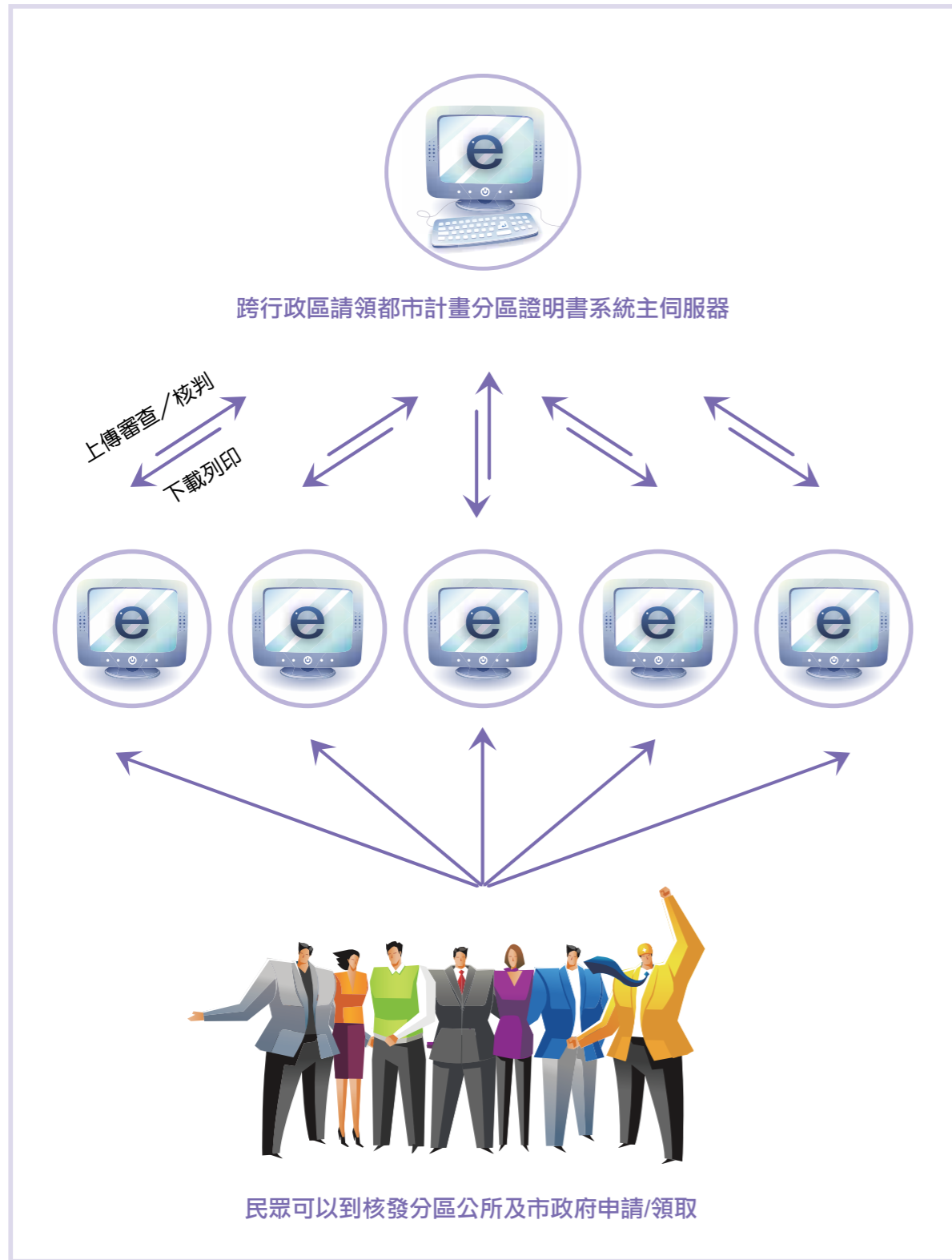


圖1 跨行政區請領都市計畫土地使用分區系統連系架構

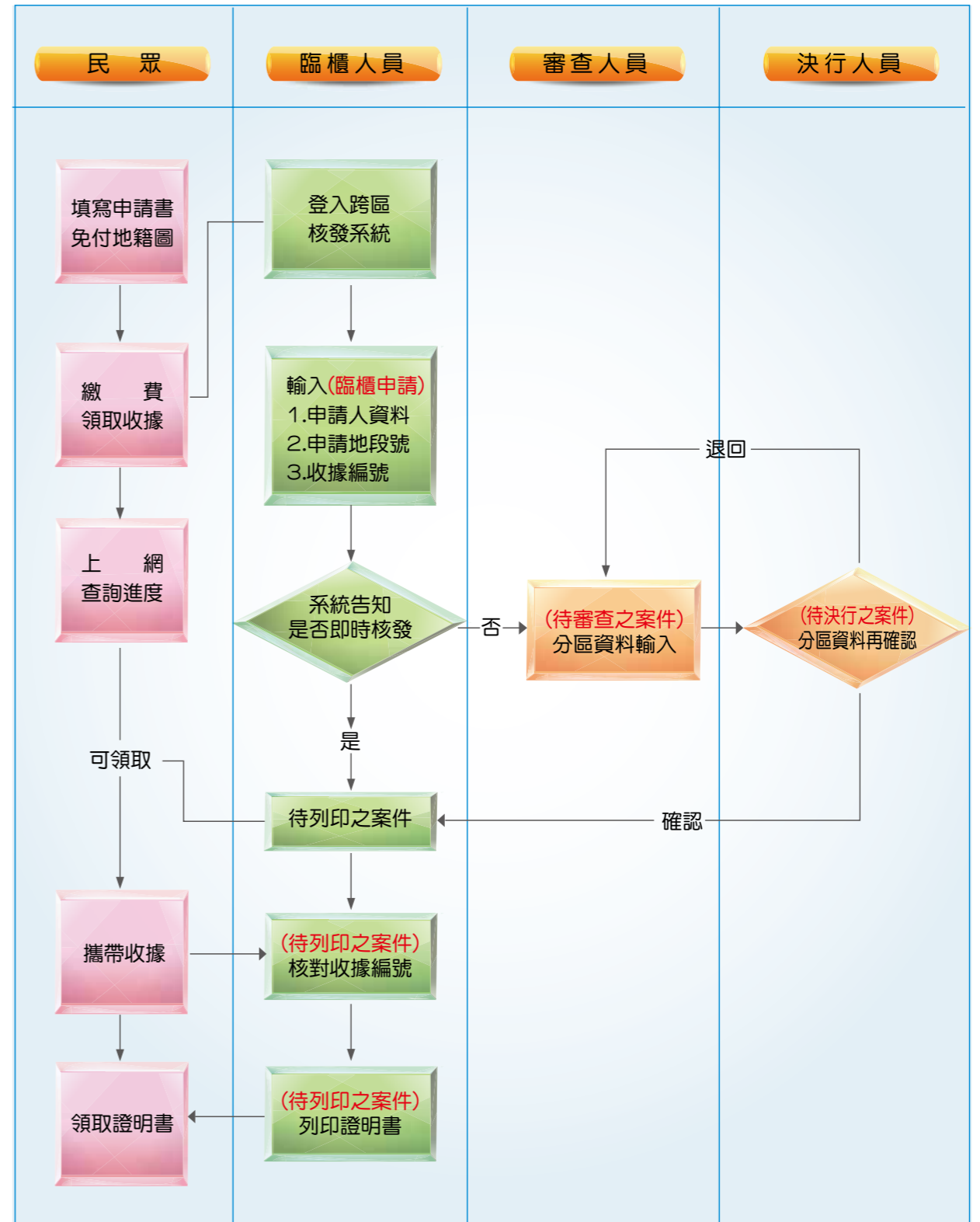


圖2 跨行政區請領都市計畫土地使用分區辦理流程

申請容積移轉之要件及方法

撰文／林宏華

容積移轉係為政府為促使公共設施保留地順利取得興闢，提昇都市環境品質，並紓解政府財政負擔之方法之一。

本府為了訂定相關資格條件及簡化相關作業流程於102年1月7日特制定「臺南市都市計畫容積移轉許可審查要點」以下即針對前開要點主要內容詳加介紹：

壹、送出基地條件：

送出基地土地使用分區以下列為限：

- 1、公園用地。
- 2、兒童遊樂場用地。
- 3、公園兼兒童遊樂場用地。
- 4、綠地。
- 5、廣場用地。
- 6、廣場兼停車場用地。
- 7、計畫道路用地。

其中針對計畫道路部分應符合下列三項情形之一：

- a、現況已供公眾通行者。
- b、與接受基地相鄰接之未開闢計畫道路，且任一端連接已開闢之計畫道路或現有巷道者。
- c、寬度八公尺以下之未開闢計畫道路。

貳、接受基地條件：

- 1、都市計畫指定之地區（於都市計畫說明書明訂為容積移入地區）。
- 2、住宅區之土地，且符合下列各款情形之一：
 - a、基地臨接寬度達十公尺以上之計畫道路，周長之六分之一，且面積達

五百平方公尺以上。

b、基地臨接寬度達二十公尺以上之計畫道路，臨接長度大於基地周長之六分之一，且面積達一千平方公尺以上。

3、商業區之土地，且符合下列情形：

基地臨接寬度達十二公尺以上之計畫道路，臨接長度大於基地周長之六分之一，且面積達一千平方公尺以上。

4、其他使用分區之土地需為基地臨接寬度達十五公尺以上計畫道路，臨接長度大於基地周長之六分之一，且面積達一千平方公尺以上。

上述鄰接計畫道路如有兩條以上者其寬度擇一認定之。

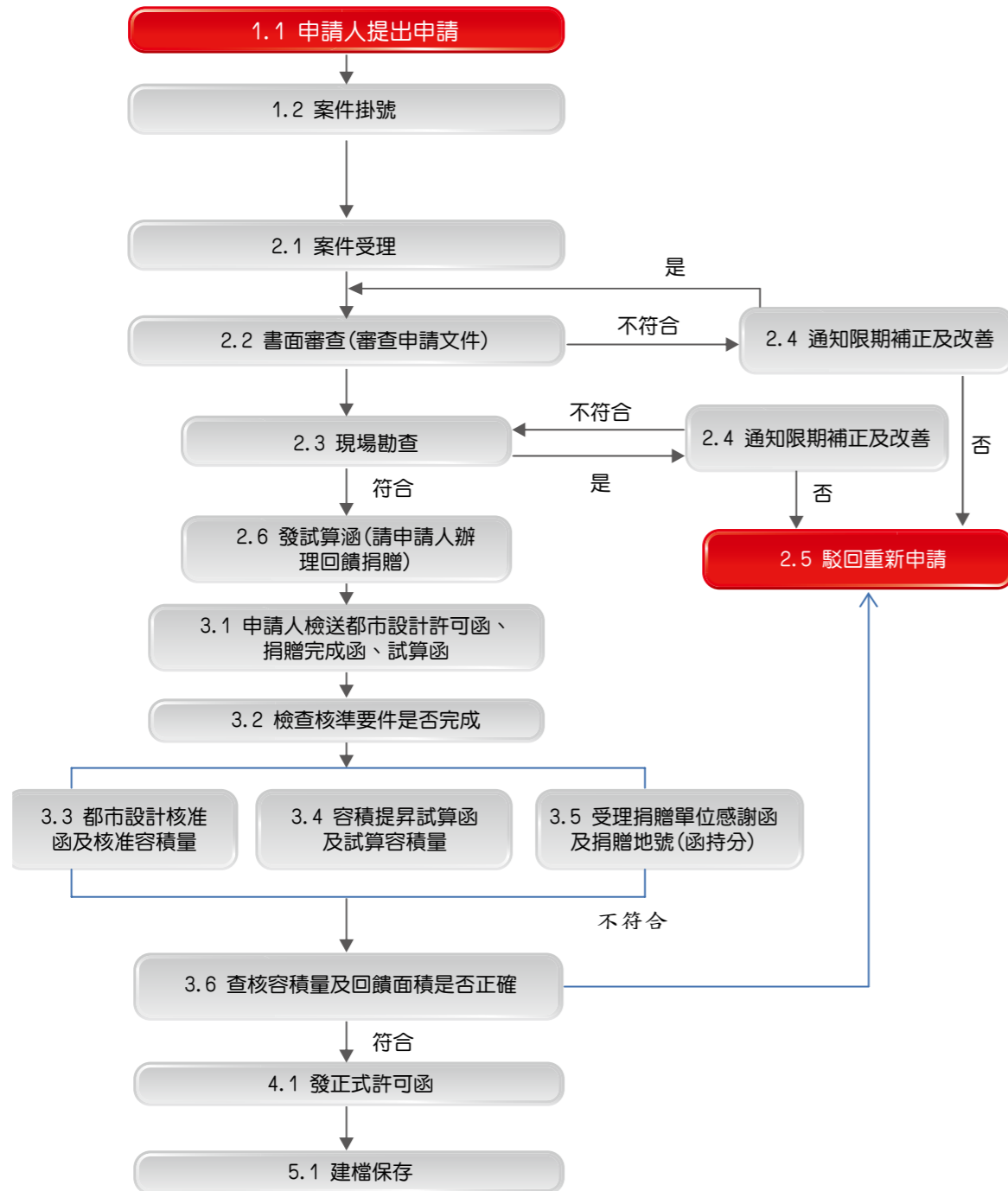
參、可移入容積之上限：

- 1、住宅區臨接寬度達十公尺以上之計畫道路，周長之六分之一，且面積達五百平方公尺以上者容積上限為基準容積之百分之二十。
- 2、其餘接受基地以原有容積之百分之三十為限。
- 3、接受基地如位於整體開發地區、實施都市更新地區、面臨永久性空地或其他都市計畫指定地區範圍內接受基地之可移入容積，經臺南市都市設計審議委員會（以下簡稱都設會）審議通過者，得酌予增加，但最高不得超過基準容積之百分之四十。

肆、申請應備文件：

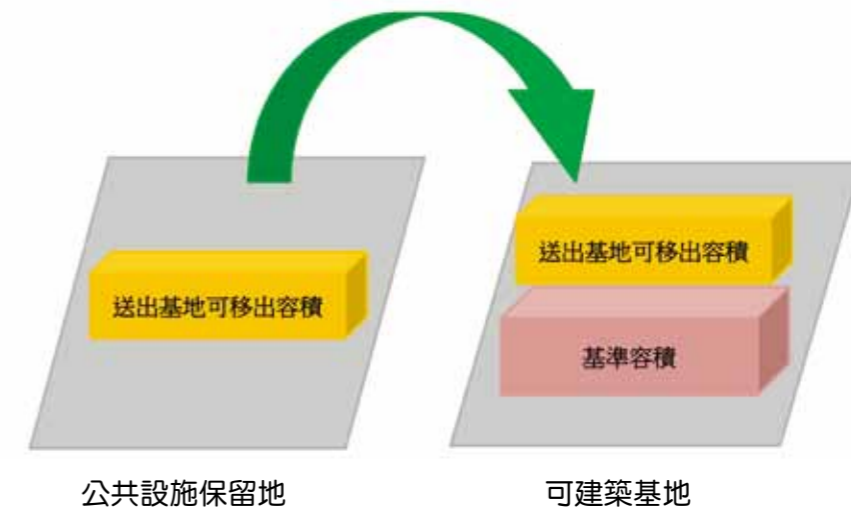
- 1、依臺南市都市計畫容積移轉許可審查要點制定之表格一至表格五，及審查表一、審查表二（包括：申請書、送出基地所有權人同意書、計算表、接受基地所有權人委託書、權利關係人同意書）。
- 2、審查表一內表列事項包含送出基地所有權人及權利關係人同意書、送出(接受)基地所有權人身份證明文件、地籍圖謄本及土地登記謄本、土地配置圖及都市計畫地籍套繪圖、建築線指示(定)圖、土地使用分區證明書、土地所有權狀影本。

伍、申請流程如下圖所示：



以上係為「臺南市都市計畫容積移轉許可審查要點」主要內容，如欲了解詳情可至本局專屬網站內法令專區臺南市都市相關法規項下查詢或電06-3901425洽詢。

容積移轉示意圖



送出基地示意圖



合格之送出基地：無佔用之固定設施



不合格之送出基地：固定設施明顯佔用 送出基地



2013
臺南市都市發展年報
Urban Development Annual Report
Tainan city government

業務統計

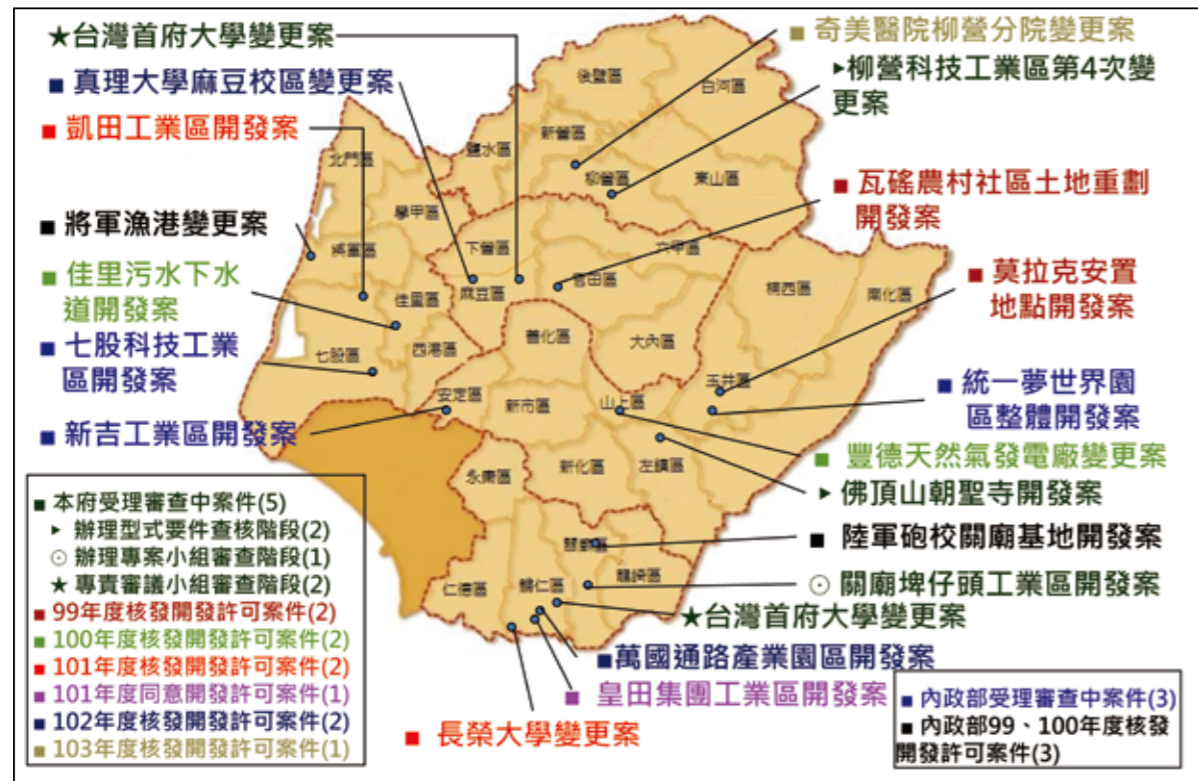
附錄一：2013非都市土地開發案件審議成果統計

年度	案名	辦理情形	年度	案名	辦理情形	
99年核發開發許可	砲校遷建開發計畫案	內政部區委會審議通過	103年核發開發許可	奇美柳營分院變更案		
	瓦礫農村社區土地重劃開發案			審議中(受理)中	七股科技工業區開發案	審議中(內政部區委會)
	莫拉克颱風災民安置地點開發計畫				統一夢世界園區整體開發案	審議中(內政部區委會)
100年核發開發許可	柳營科技工業區第三次變更計畫	內政部區委會審議通過			新吉工業區開發案	審議中(內政部區委會)
	將軍漁港變更案	內政部區委會審議通過			台灣首府大學變更案	已完成審議
	佳里污水下水道開發案				關廟埤仔頭工業區開發案	審議中
	豐德天然氣發電廠變更案				瑞賢產業園區開發計畫	審議中
101年核發開發許可	凱田工業區開發案				佛頂山朝聖寺開發案	受理中
101年核發開發同意	長榮大學變更案				柳營科技工業區第四次變更計畫	受理中
102年核發開發許可	皇田集團工業區開發案					
	真理大學麻豆校區變更案					
	萬國通路產業園區開發案					

附錄二：2013都市計畫(通檢、個變、擬定等)發布實施案件統計

2013年都市計畫發布實施案件—計21案

編號	類型	發布實施日期	案名
1	通盤檢討	102/02/26	變更六甲都市計畫(第四次通盤檢討)案(第一階段)
2	通盤檢討	102/03/15	變更台南市南區都市計畫(細部計畫)通盤檢討案
3	個案變更	102/03/19	變更臺南都會公園特定區計畫(配合臺南市區鐵路地下化案)(第一階段)案
4	個案變更	102/03/19	變更仁德(文賢地區)都市計畫(配合臺南市區鐵路地下化)(第一階段)案
5	個案變更	102/03/22	臺南市區鐵路地下化沿線土地配合變更都市計畫禁建案
6	個案變更	102/05/09	擬定臺南市安南區副都心(北側低密度住宅區部分)細部計畫配合變更主要計畫案
7	個案變更	102/05/10	擬定臺南市安南區副都心(北側低密度住宅區部分)細部計畫案
8	通盤檢討	102/05/22	變更高速公路永康交流道附近特定區計畫(物流及轉運服務設施專用區)(第三次通盤檢討報部審議第八-4案)
9	個案變更	102/05/23	擬定高速公路永康交流道附近特定區計畫(物流及轉運服務設施專用區)細部計畫
10	個案變更	102/05/28	變更仁德都市計畫(部分廣場兼停車場用地為道路用地)案
11	通盤檢討	102/07/16	擴大及變更台南都會公園特定區計畫(第一次通盤檢討)案
12	通盤檢討	102/07/18	變更白河都市計畫(第二次通盤檢討)(逕向內政部陳情第5案—配合春暉橋改建工程)先行提會討論案
13	個案變更	102/07/24	變更新化都市計畫(部分住宅區(附)為河川區)(配合易淹水地區虎頭溪排水帶溪橋上游段改善工程)案
14	個案變更	102/08/22	變更高速公路麻豆交流道附近特定區計畫(部分農業區、住宅區、甲種工業區、乙種工業區、貨運轉運中心為溝渠用地,部分道路用地為溝渠用地兼供道路使用)(配合易淹水地區埤頭排水改善工程)案
15	個案變更	102/08/26	變更高速公路永康交流道附近特定區計畫(配合永康科技工業區)細部計畫(增修訂土地使用分區管制要點)案
16	專案通檢	102/09/10	變更臺南市都市計畫(原臺南市各細部計畫區)(保護區、農業區土地使用管制要點)專案通盤檢討案
17	通盤檢討	102/10/03	變更臺南市東區都市計畫(細部計畫)通盤檢討案(平實營區與精忠三村地區土地使用分區管制要點)(配合臺南市未改建眷村土地整體規劃專案)
18	通盤檢討	102/10/11	變更臺南市安南區都市計畫(主要計畫)通盤檢討案—第二階段
19	通盤檢討	102/10/21	變更臺南市安南區都市計畫(細部計畫)通盤檢討案
20	個案變更	102/11/26	變更高速公路永康交流道附近特定區計畫(配合永康科技工業區)細部計畫(部分綠地為綠地(兼供道路使用)案
21	個案變更	102/11/29	變更歸仁都市計畫(部分綠地為廣場用地(附))案



2013非都市土地開發案件分布圖

附錄三：2013空間改造成果統計

第一階段提案

編號	類別	執行單位	計畫名稱	綠美化面積	中央補助款	地方配合款	總計
				(M ²)	(仟元)	(仟元)	(仟元)
1	A	臺南市政府都市發展局	102年度臺南市環境景觀總顧問	0	2,370	630	3,000
2	A+B	臺南市政府都市發展局	102年度臺南市綠社區培力計畫	5,586	3,950	1,050	5,000
3	B	臺南市政府文化局	新營區新營高中南側水圳廊帶改善工程計畫	1,052	3,555	945	4,500
4	B	臺南市後壁區公所	後壁區土溝里井頭埤防災整治暨周邊景觀改造工程	1,177	2,333	620	2,953
5	B	臺南市政府水利局	臺南市曾文溪以南水岸景觀改造及自行車道規劃及工程—安順寮閒置空間再利用工程	4,580	3,950	1,050	5,000
6	B	臺南市政府都市發展局	林鳳營火車站站前及周邊環境改善工程	2,300	9,480	2,520	12,000
7	A+B	臺南市北門區公所	北門歷史聚落生活核心街道景觀改善工程	560	3,950	1,050	5,000
8	B	臺南市仁德區公所	仁德市中心區社區老舊公園再生改造計畫工程(第二期)	18,000	4,740	1,260	6,000
9	A+B	臺南市安南區鎮海國民小學	四草砲台周邊圍牆風貌改善計畫	487	948	252	1,200
合計				33,742	35,276	9,377	44,653

第二階段提案

編號	類別	執行單位	計畫名稱	綠美化面積	中央補助款	地方配合款	總計
				(M ²)	(仟元)	(仟元)	(仟元)
1	B	臺南市政府水利局	臺南市曾文溪以南水岸景觀改造及自行車道規劃及工程-臺南山海圳綠道東和橋下游段綠帶工程	1,719	2,765	735	3,500
2	B	臺南市政府水利局	二仁溪流域-大甲社區賞鳥濕地公園周邊環境改善工程	649	2,765	735	3,500
3	AB	臺南市立西港國民中學	臺南市立西港國中通學步道景觀改善工程計畫	150	1,580	420	2,000
4	AB	臺南市永康區永康國民小學	臺南市永康區「永保安康風華再現」工程計畫	756	3,950	1,050	5,000
合計				3,273	11,060	2,940	14,000

附錄四：2013都市設計審議成果統計

成果	層級	委員會	幹事會	總計
景觀生態池數量(處)		2	-	2
景觀生態池面積(平方公尺)		17,941	-	17,941
落葉堆肥場數量(處)		31	3	34
落葉堆肥場面積(平方公尺)		414	28.69	442.69
綠化面積(平方公尺)		523,254	61,043.9	584,297.9
喬木數量(株)		9,870	1455	11,325
人行道數量(處)		80	2	82
人行道長度(公尺)		32,721	109.04	32,830.04
透水鋪面數量(處)		428	108	536
透水鋪面面積(平方公尺)		400,632	46,260.452	446,892.452
好望角數量(處)		44	1	45



臺南市平實營區中央公園新建工程都市設計審議—景觀模擬圖

臺南市都市設計審議案件102年度執行績效一覽表

附錄五：2013都市管理成果統計(指定建築線、分區證明、代金等)

年度	97	98	99	100	101	102	合計
服務案件統計							
指示建築線核發件數	373	388	526	574	633	806	3,300
分區證明核發件數	15,831	15,203	16,520	11,283	18,608	23,778	101,223
樁位測量支數	1,785	1,915	1,500	1,650	1,508	892	9,250
都市計畫捐贈代金及土地案件統計							
捐贈代金(元)	92,971	0	34,095,163	3,654,875	3,720,435	24,441,323	66,004,767
捐贈土地(m ²)	4,689.00	1,098.33	2,282.39	0.00	0.00	1,210.26	9,279.98
違反都市計畫案件統計							
處行政罰鍰	63	38	47	47	87	308	590
未繳罰鍰移送強制執行	22	68	21	29	39	102	281

附錄六：2013住宅補貼辦理成果統計

類別	計畫戶數	申請戶數	複審合格	初審退件	複審退件	撤銷	辦理戶數內	辦理戶數外
租金補貼	2,290	5,647	5,010	105	468	64	2,290	2,720
購置住宅貸款利息補貼	426	504	304	24	170	5	304	0
修繕住宅貸款利息補貼	250	137	62	11	62	2	62	0
總計	2,966	6,288	5,376	140	700	71	2,656	2,720

附錄七：都市計畫面積及人口

中華民國102年					
都市計畫區別	都市計畫區面積(平方公里)	都市計畫區人口數(人)		都市計畫區人口密度(人/平方公里)	
		計畫人口數	現況人口數	計畫人口數密度	現況人口數密度
臺南市	524.43	2,265,200	1,598,807	4,319.38	3,048.67
新營	11.24	66,000	63,607	5,873.09	5,660.14
高速公路新營交流道特定區	10.9	11,500	8,314	1,055.27	762.91
鹽水	4.3	25,000	15,797	5,809.09	3,670.65
白河	5.91	18,000	10,876	3,043.21	1,838.78
高速公路麻豆交流道附近特定區(含麻豆鎮)	17.48	44,000	34,634	2,516.70	1,980.99
佳里	7.37	46,000	40,452	6,238.81	5,486.36
新化	2.01	25,000	24,004	12,432.24	11,936.94
善化	7.02	25,000	23,146	3,559.23	3,295.27
學甲	5.86	30,000	15,620	5,116.05	2,663.76
柳營	4	16,000	10,620	4,001.70	2,656.13
後壁	1.49	8,500	3,700	5,687.52	2,475.74
東山	2.68	16,500	6,422	6,150.75	2,393.95
下營	3.27	20,000	14,850	6,116.21	4,541.28
六甲	3.33	30,000	17,506	9,016.86	5,261.64
官田(隆田地區)	2.84	9,000	6,062	3,173.26	2,137.37
官田	15.44	42,000	8,318	2,719.70	538.63
大內	3.62	11,000	7,580	3,041.70	2,096.01
西港	3.55	18,000	9,978	5,070.42	2,810.70
將軍(漚汪地區)	3.03	12,000	6,584	3,965.63	2,175.81
新市	3.12	12,000	15,731	3,851.09	5,048.46
安定	2.02	6,500	4,257	3,223.57	2,111.19
山上	2.4	8,000	5,018	3,328.20	2,087.61

中華民國102年					
都市計畫區別	都市計畫區面積 (平方公里)	都市計畫區人口數(人)		都市計畫區人口密度 (人/平方公里)	
		計畫人口數	現況人口數	計畫人口數 密度	現況人口數 密度
楠西	2.01	12,000	4,860	5,980.27	2,422.01
仁德	9.22	38,500	28,632	4,174.84	3,104.78
仁德(文賢地區)	10.73	28,900	15,540	2,693.51	1,448.34
歸仁	5.51	50,000	44,269	9,073.92	8,033.86
關廟	5.44	47,000	27,318	8,644.95	5,024.74
高速公路永康 交流道特定區	35.42	180,000	176,572	5,082.45	4,985.66
永康六甲頂	3.54	59,500	50,303	16,806.01	14,208.28
高速公路台南 交流道附近特定區	7.6	23,000	20,748	3,025.72	2,729.46
曾文水庫特定區	11.4	7,000	4,242	613.91	372.03
關子嶺特定區 (含枕頭山附近)	8.69	9,100	3,013	1,047.28	346.75
南鯤鯓特定區	1.78	3,600	2,490	2,018.28	1,395.97
虎頭埤特定區	4.24	600	376	141.46	88.65
烏山頭水庫風景 特定區	74.33	11,000	3,630	147.99	48.84
臺南高鐵站	2.99	32,000	2,094	10,688.76	699.45
台南科學工業園區 特定區計畫	32.87	77,000	74,779	2,342.27	2,274.71
台南都會公園 特定區計畫	3.63	36,000	210	9,922.82	57.88
台南主要計畫	-	-	-	-	-
變更及擴大 台南市主要計畫	-	-	-	-	-
台南市都市計畫	173.79	1,101,000	764,583	6,335.35	4,399.55
台南(竹篙厝)	-	-	-	-	-
台南(安平新市區)	-	-	-	-	-
台南市安平港 歷史風貌園區	4.68	25,000	13,439	5,343.48	2,872.44

附錄八：土地使用分區面積

中華民國102年																單位：公頃
都市計畫 區別	合計	都市發展地區								非都市發展地區						
		小計	住宅區	商業區	工業區	行政區	文教區	公共設施用地	特定專用區	其他	小計	農業區	保護區	風景區	河川區	其他
臺南市	52442.76	24890.35	8195.71	827.37	3706.67	7.55	117.55	10324.82	1263.68	447.00	27552.40	16655.71	7200.66	-	2986.02	710.02
新營	1123.77	948.23	339.21	55.60	173.68	-	4.78	366.17	8.79	-	175.54	131.94	-	-	43.60	-
高速公路新營交流道 特定區	1089.77	338.01	65.81	2.99	117.89	-	1.81	133.19	16.20	0.12	751.76	646.56	-	-	105.20	-
鹽水	430.36	211.47	96.01	9.46	5.97	-	4.45	93.12	1.71	0.75	218.89	218.89	-	-	-	-
白河	591.48	204.24	97.18	8.70	17.02	0.05	-	78.81	2.10	0.38	387.24	366.41	-	-	20.83	-
高速公路麻豆交流道 附近特定區 (含麻豆鎮)	1748.32	715.48	245.58	12.34	214.51	-	4.30	219.10	6.44	13.21	1032.84	1032.84	-	-	-	-
佳里	737.32	393.38	204.78	22.30	23.31	-	-	141.52	0.97	0.50	343.94	343.94	-	-	-	-
新化	201.09	169.13	85.71	20.20	-	0.16	-	62.86	0.20	-	31.96	23.89	-	-	1.40	6.67
善化	702.40	363.69	153.23	21.58	70.91	0.12	-	115.73	2.12	-	338.71	338.71	-	-	-	-
學甲	586.39	323.74	122.62	17.87	71.99	-	-	107.59	0.54	3.13	262.65	242.71	-	-	19.93	-
柳營	399.83	173.54	77.86	2.79	46.19	-	-	43.11	1.07	2.52	226.29	216.91	-	-	9.38	-
後壁	149.45	83.83	42.77	1.49	8.17	-	-	31.40	-	-	65.62	65.62	-	-	-	-
東山	268.26	117.31	65.26	4.11	10.06	-	-	37.58	-	0.30	150.95	150.95	-	-	-	-
下營	327.00	198.51	119.11	4.21	8.91	-	-	65.54	0.74	-	128.49	128.49	-	-	-	-
六甲	332.71	196.17	129.91	9.35	12.34	-	-	44.54	-	0.03	136.54	136.54	-	-	-	-
官田(隆田地區)	283.62	131.62	37.45	2.61	18.87	4.19	-	64.87	0.16	3.47	152.00	152.00	-	-	-	-
官田	1544.29	552.12	161.48	9.28	177.24	-	5.76	198.36	-	-	992.17	992.17	-	-	-	-
大內	361.64	94.32	53.34	3.15	5.25	-	-	32.58	-	-	267.32	169.90	-	-	97.42	-
西港	355.00	159.46	67.22	4.13	36.59	0.16	3.40	45.31	2.21	0.44	195.54	194.08	-	-	1.46	-
將軍(漚汪地區)	302.60	127.68	78.78	4.30	4.20	-	0.20	39.72	0.48	-	174.92	174.92	-	-	-	-
新市	311.60	268.98	116.63	8.61	56.86	1.86	-	72.84	7.90	4.28	42.62	42.62	-	-	-	-
安定	201.64	94.79	35.52	1.90	11.14	0.94	6.61	38.68	-	-	106.85	106.85	-	-	-	-
山上	240.37	97.47	48.64	4.00	-	-	-	44.35	0.41	0.07	142.90	118.22	2.70	-	21.98	-
玉井	366.72	205.86	94.74	9.68	13.99	0.04	-	85.39	-	2.02	160.86	146.42	14.44	-	-	-
楠西	200.66	108.81	58.57	3.87	3.25	-	-	41.10	2.02	-	91.85	91.85	-	-	-	-

中華民國102年																單位：公頃
都市計畫區別	合計	都市發展地區							非都市發展地區							
		小計	住宅區	商業區	工業區	行政區	文教區	公共設施用地	特定專用區	其他	小計	農業區	保護區	風景區	河川區	其他
仁德(文賢地區)	1072.95	381.14	118.13	4.46	78.07	-	11.43	161.08	0.33	-	204.84	155.42	48.96	-	-	0.46
歸仁	551.03	399.05	214.57	9.84	56.82	-	-	113.86	20.91	23.52	995.11	925.40	12.04	-	57.61	0.06
關廟	543.67	338.83	175.85	11.69	36.24	0.03	-	114.69	1.18	-	13.96	9.59	-	-	4.37	-
高速公路永康交流道 特定區	3541.60	2546.49	807.70	34.98	816.28	-	39.09	804.01	0.33	-	420.32	407.77	-	-	12.55	-
永康六甲頂	354.04	340.08	193.37	4.26	13.77	-	6.58	120.92	-	29.45	1042.69	324.02	533.32	-	-	185.35
高速公路台南交流道 附近特定區	760.15	339.83	101.04	4.69	114.29	-	7.58	111.90	-	46.48	676.34	108.49	519.40	-	10.01	38.44
曾文水庫特定區	1140.24	97.55	8.63	-	-	-	-	59.47	0.30	35.21	52.78	14.84	-	-	24.98	12.96
關子嶺特定區 (含枕頭山附近)	868.92	192.58	42.44	4.82	-	-	-	98.84	45.03	22.56	235.52	203.59	-	-	0.36	31.56
南鯤鯓特定區	178.37	125.59	15.55	1.24	-	-	-	73.29	106.58	17.31	7078.14	583.46	5146.17	-	1348.51	-
虎頭埤特定區	424.16	188.64	2.92	1.83	-	-	-	116.30	66.12	-	-	-	-	-	-	-
烏山頭水庫風景 特定區	7433.03	354.89	24.22	-	1.54	-	-	205.24	663.11	88.40	1454.41	1454.41	-	-	-	-
臺南高鐵站	299.38	299.38	83.00	10.87	-	-	-	139.39	40.98	-	167.11	148.78	-	-	18.33	-
台南科學工業 園區特定區計畫	3287.40	1832.99	25.54	1.99	265.93	-	-	788.03	-	-	-	-	-	-	-	-
台南都會公園 特定區計畫	362.80	195.69	62.65	8.08	22.34	-	-	61.64	-	-	-	-	-	-	-	-
台南主要計畫	-	-	-	-	-	-	-	-	156.33	125.52	7423.30	5016.77	875.85	-	1121.34	409.34
變更及擴大 台南市主要計畫	-	-	-	-	-	-	-	-	-	-	-	-	-	-	-	-
台南市都市計畫	17378.68	9955.38	3572.28	466.94	919.01	-	15.75	4699.55	-	-	-	-	-	-	-	-
台南(竹篙厝)	-	-	-	-	-	-	-	-	91.87	27.33	59.87	-	47.66	-	2.35	9.86
台南(安平新市區)	-	-	-	-	-	-	-	-	-	-	-	-	-	-	-	-
台南市安平港 歷史風貌園區	467.86	407.99	-	-	-	-	5.06	283.73	-	-	-	-	-	-	-	-

附錄九：都市計畫公共設施用地計畫面積

中華民國102年																							單位：公頃	
都市計畫區別	總計	公園	綠地	廣場	兒童遊樂場	體育場	道路、人行步道	停車場	加油站	市場	學校	社教機構	醫療衛生機構	機關用地	墓地	變電所、電力、事業用地	郵政、電信用地	民用航空用地、機場	溝渠河道	港埠用地	捷運系統、交通、車站、鐵路	環保等設施用地	其他用地	備註
臺南市	10324.82	1328.17	248.43	74.64	165.08	115.89	4410.99	102.07	8.67	86.76	1262.38	10.30	12.31	531.0235	170.14	36.3143	7.15	398.76	181.24	350.19	366.99	144.49	312.8418	-
新營	366.17	10.06	19.87	0.41	4.58	17.57	186.42	1.46	0.23	4.96	45.33	-	2.52	22.32	-	4.83	-	-	8.27	-	22.83	-	14.51	-
高速公路新營交流道特定區	133.19	2.78	3.34	1.03	2.96	-	93.62	0.13	-	0.36	2.83	-	-	0.37	3.13	0.24	-	-	3.05	-	2.39	-	16.96	-
鹽水	93.12	19.71	0.77	0.19	0.10	-	45.44	0.65	0.06	2.08	9.90	-	-	0.97	5.01	-	-	-	4.22	-	4.02	-	-	-
白河	78.81	3.53	3.80	0.37	1.47	1.41	46.28	1.17	-	1.23	17.07	-	-	1.31	-	0.17	0.06	-	0.05	-	-	-	0.89	-
高速公路麻豆交流道附近特定區(含麻豆鎮)	219.10	8.60	1.08	0.49	0.65	2.15	108.33	-	0.17	2.33	37.51	-	-	6.69	-	-	0.06	-	10.88	-	-	-	40.16	-
佳里	141.52	16.97	0.98	-	-	4.00	84.70	1.51	0.29	2.29	21.80	-	-	2.47	1.96	-	-	-	4.55	-	-	-	-	-
新化	62.86	-	0.06	2.41	-	6.01	31.89	-	-	1.85	18.66	-	-	1.987	-	-	-	-	-	-	-	-	-	-
善化	115.73	4.56	0.05	0.24	2.20	4.10	70.55	1.52	0.10	1.59	19.06	0.93	-	1.18	1.31	0.23	0.15	-	-	-	7.83	-	0.13	-
學甲	107.59	6.15	0.31	0.43	1.80	-	73.53	1.57	-	0.94	16.32	-	-	1.5	-	0.08	0.1	-	2.22	-	-	-	2.64	-
柳營	43.11	0.74	-	0.47	-	-	28.35	0.05	0.18	0.50	2.08	-	-	3	-	-	0.14	-	1.78	1.55	2.2	-	2.07	-
後壁	31.40	-	1.57	0.21	0.68	-	18.45	0.14	0.16	0.18	2.14	-	-	0.86	-	0.07	-	-	1.79	-	5.15	-	-	-
東山	37.58	2.97	0.89	-	0.75	-	21.94	0.78	0.12	0.61	7.63	-	-	1.23	-	-	-	-	-	-	0.66	-	-	-
下營	65.54	7.98	5.02	1.40	1.24	-	33.94	0.43	-	0.74	12.19	-	-	0.54	-	0.07	-	-	1.95	-	0.04	-	-	-
六甲	44.54	4.38	-	0.06	1.34	-	30.75	0.35	0.06	0.95	6.01	-	-	0.43	-	0.08	0.13	-	-	-	-	-	-	-
官田(隆田地區)	64.87	-	0.01	-	0.75	3.57	26.18	1.79	0.14	0.25	7.43	-	-	13.67	-	0.44	0.17	-	1.91	-	8.56	-	-	-
官田	198.36	8.37	3.80	-	2.11	3.23	116.29	1.02	0.41	1.59	11.29	-	-	27.81	3.02	-	-	-	4.39	-	9.94	-	5.09	-
大內	32.58	1.92	0.05	0.28	1.23	-	20.09	0.22	0.12	2.17	4.83	-	-	0.81	-	0.13	-	-	0.65	-	-	-	0.08	-
西港	45.31	2.70	0.28	-	1.24	-	30.38	0.60	-	0.39	5.04	-	-	0.71	-	0.12	-	-	3.85	-	-	-	-	-
將軍(漚汪地區)	39.72	2.01	0.76	-	0.94	-	24.79	0.28	-	0.49	7.83	-	-	0.46	-	-	-	-	2.16	-	-	-	-	-
新市	72.84	4.26	0.82	0.21	1.68	-	45.20	1.26	0.82	0.26	7.82	-	-	1.04	-	-	0.21	-	-	-	9.26	-	-	-
安定	38.68	-	0.39	0.21	0.49	-	29.98	-	0.20	0.35	6.61	-	-	0.45	-	-	-	-	-	-	-	-	-	-
山上	44.35	0.65	0.08	-	-	-	16.73	1.27	-	0.47	8.24	-	-	15.14	-	-	-	-	1.77	-	-	-	-	-
玉井	85.39	4.56	0.92	0.67	2.00	-	48.94	0.60	-	2.96	15.27	-	-	2.27	3.15	-	0.07	-	3.21	-	0.69	-	0.08	-
楠西	41.10	-	0.11	-	1.34	-	24.36	0.38	-	0.44	11.61	-	-	0.64	-	-	-	-	2.22	-	-	-	-	-
仁德	169.43	6.18	2.75	1.40	0.71	3.06	89.57	2.66	-	0.54	10.80	-	5.67	1.44	-	0.2	0.16	-	-	-	20.97	-	23.32	-

中華民國102年																								單位：公頃
都市計畫區別	總計	公園	綠地	廣場	兒童遊樂場	體育場	道路、人行步道	停車場	加油站	市場	學校	社教機構	醫療衛生機構	機關用地	墓地	變電所、電力、事業用地	郵政、電信用地	民用航空用地、機場	溝渠河道	港埠用地	捷運系統、交通、車站、鐵路	環保等設施用地	其他用地	備註
仁德(文賢地區)	161.08	6.24	3.25	0.56	0.41	-	34.13	1.46	0.12	0.73	23.51	-	-	72.5	-	-	-	-	0.44	-	17.73	-	-	-
歸仁	113.86	3.68	3.62	3.07	2.40	4.17	69.12	0.52	-	0.68	23.31	-	-	1.15	-	-	0.12	-	0.99	-	1.03	-	-	-
關廟	114.69	26.47	0.54	0.52	2.74	-	57.69	1.15	0.09	2.08	16.92	-	-	0.29	2.68	-	0.18	-	0.85	-	-	-	2.49	-
高速公路永康交流道特定區	804.01	51.34	4.96	14.94	15.22	9.44	344.41	6.55	-	4.27	89.76	1.01	-	119.87	12.79	0.82	0.17	-	15	-	90.85	22.6	-	-
永康六甲頂	120.92	10.52	1.04	-	2.72	-	62.11	1.44	-	1.70	35.78	0.25	-	2.22	-	0.14	0.3	-	-	-	2.7	-	-	-
高速公路台南交流道附近特定區	111.90	2.24	-	0.17	1.63	-	77.46	0.13	-	0.67	6.49	-	-	0.2	-	0.06	-	-	1.34	-	18.36	-	3.15	-
曾文水庫特定區	59.47	-	12.24	-	-	-	27.60	1.74	0.19	-	-	-	-	17.07	-	-	-	-	-	-	-	-	0.63	-
關子嶺特定區(含枕頭山附近)	98.84	23.04	-	-	0.54	-	46.62	5.78	-	0.22	3.86	0.47	-	14.05	-	0.01	-	-	-	-	-	-	4.25	-
南鯤鯓特定區	73.29	20.49	1.01	20.49	-	-	19.78	5.93	-	0.26	1.72	-	-	0.3	-	0.19	-	-	-	-	-	-	3.12	-
虎頭埤特定區	116.30	67.49	0.31	1.49	0.22	-	22.33	3.25	-	-	1.06	-	-	2.2565	-	-	-	-	-	-	-	-	17.9018	-
烏山頭水庫風景特定區	205.24	10.80	-	-	-	-	78.59	5.82	0.23	0.27	59.76	-	-	30.72	14.08	0.17	-	-	-	-	0.28	4.52	-	-
臺南高鐵站	139.39	13.26	-	0.72	6.05	3.00	70.47	1.77	-	-	11.58	-	-	1.09	-	1.88	0.45	-	-	-	25.13	3.99	-	-
台南科學工業園區特定區計畫	788.03	259.40	81.19	2.08	0.47	10.48	242.75	16.93	-	-	19.17	-	-	1.32	-	11.4243	-	-	17.35	-	85.23	23.88	16.35	-
台南都會公園特定區計畫	61.64	4.26	0.91	2.48	-	-	36.82	-	-	-	6.76	-	-	1.17	-	-	-	-	-	-	4.18	5.06	-	-
台南主要計畫	-	-	-	-	-	-	-	-	-	-	-	-	-	-	-	-	-	-	-	-	-	-	-	-
變更及擴大台南市主要計畫	-	-	-	-	-	-	-	-	-	-	-	-	-	-	-	-	-	-	-	-	-	-	-	-
台南市都市計畫	4699.55	632.37	87.37	14.99	102.42	43.70	1831.53	27.92	4.70	45.19	636.31	7.57	4.12	155.35	121.02	14.45	4.61	398.76	86.35	300.94	21.55	83.03	75.3	-
台南(竹篙厝)	-	-	-	-	-	-	-	-	-	-	-	-	-	-	-	-	-	-	-	-	-	-	-	-
台南(安平新市區)	-	-	-	-	-	-	-	-	-	-	-	-	-	-	-	-	-	-	-	-	-	-	-	-
台南市安平港歷史風貌園區	283.73	77.49	4.27	2.66	-	-	42.88	1.84	0.28	0.17	11.09	0.07	-	2.17	1.99	0.51	0.07	-	-	47.7	5.41	1.41	83.72	-

附錄十：都市計畫公共設施用地已取得面積

中華民國102年																						單位：公頃	
都市計畫區別	總計	公園	綠地	廣場	兒童遊樂場	體育場	道路、人行步道	停車場	加油站	市場	學校	社教機構	醫療衛生機構	機關用地	墓地	變電所、電力、事業用地	郵政、電信用地	民用航空用地、機場	溝渠河道	港埠用地	捷運系統、交通、車站、鐵路	環保等設施用地	其他用地
臺南市	6,367.82	615.191	102.154	25.792	46.73	85.78	2,568.18	40.982	15.39	36.77	1,087.67	6.85	13.92	399.06	131.88	36.86	10.99	400.52	153.01	177.02	274.8	78.67	59.6
新營	289.72	6.98	5.95	-	1.91	17.57	139.67	1.15	-	1.99	44.1	-	2.52	22.06	-	4.72	-	-	8.27	-	18.32	-	14.51
高速公路新營交流道特定區	82.9	-	-	-	-	-	72.27	-	-	0.19	1.86	-	-	0.09	1.64	0.05	-	-	3.5	-	2.56	-	0.74
鹽水	97.83	19.24	0.77	0.19	0.1	-	45.44	0.65	0.06	2.08	14.35	-	-	0.97	5.01	-	-	-	4.22	-	4.02	0.73	-
白河	58.52	3.16	-	0.37	-	1.41	37.24	0.38	-	0.5	13.43	-	-	1.8	-	0.17	0.06	-	-	-	-	-	-
高速公路麻豆交流道附近特定區(含麻豆鎮)	117.46	4.61	0.07	0.24	0.44	2.15	67.35	-	0.17	1.82	34.45	-	-	6.1	-	-	0.06	-	-	-	-	-	-
佳里	69.5	2.3	-	-	-	4	38.06	-	0.14	1.26	21.81	-	-	1.93	-	-	-	-	-	-	-	-	-
新化	62.9	-	0.06	2.41	-	6.01	31.92	-	-	1.85	18.66	-	-	1.99	-	-	-	-	-	-	-	-	-
善化	123.51	3.64	0.24	0.59	2.04	4.08	70.04	3.15	0.1	2.52	18.73	0.93	-	4.44	4.43	0.32	0.15	-	-	-	7.92	-	0.19
學甲	74.34	1.18	-	-	0.4	-	59	0.49	-	0.69	11.23	-	-	1.17	-	0.08	0.1	-	-	-	-	-	-
柳營	38.96	0.54	-	0.47	-	-	24.74	0.13	0.18	0.08	2.08	-	-	3	-	-	0.14	-	3.33	-	2.2	-	2.07
後壁	13.77	-	-	0.21	-	-	13.51	0.05	-	-	-	-	-	-	-	-	-	-	-	-	-	-	-
東山	27.45	2.97	-	-	-	-	14.54	0.78	0.12	0.15	7.63	-	-	1.26	-	-	-	-	-	-	-	-	-
下營	38.74	2.73	-	0.9	0.8	-	18.77	0.43	0.14	0.14	12.19	-	-	0.27	-	-	-	-	-	-	2.37	-	-
楠西	16.38	1.54	-	-	0.36	-	7.69	0.43	-	0.31	5.45	-	-	0.6	-	-	-	-	-	-	-	-	-
仁德	102.14	3.73	-	0.71	3.39	3.13	51.16	2.22	0.12	0.4	8.59	-	5.25	0.97	-	-	0.36	-	0.13	-	21.98	-	-
仁德(文賢地區)	88.07	0.22	3.04	-	-	-	46.37	1.46	-	0.21	23.51	-	-	-	-	-	-	-	2.6	-	10.35	-	0.31
歸仁	74.36	-	-	1.84	-	4.17	43.93	0.35	-	-	23.31	-	-	0.47	-	-	0.29	-	-	-	-	-	-
關廟	61.61	4.36	-	0.28	-	-	43.52	0.06	0.09	0.88	9.27	-	-	0.29	2.68	-	0.18	-	-	-	-	-	-
高速公路永康交流道特定區	556.648	46.42	0.26	-	14.92	-	159.998	2.18	-	1.4	95.2	0.78	-	119.38	12.94	3.02	-	-	-	-	80.3	19.85	-
永康六甲頂	71.94	0.84	0.61	-	0.48	-	31.36	0.16	-	0.69	31.13	-	-	2.08	-	0.45	-	-	1.29	-	2.85	-	-
高速公路台南交流道附近特定區	66.99	-	-	-	-	-	41.31	-	-	0.67	6.39	-	-	0.2	-	0.06	-	-	-	-	18.36	-	-
曾文水庫特定區	-	-	-	-	-	-	-	-	-	-	-	-	-	-	-	-	-	-	-	-	-	-	-

中華民國102年																							單位：公頃
都市計畫區別	總計	公園	綠地	廣場	兒童遊樂場	體育場	道路、人行步道	停車場	加油站	市場	學校	社教機構	醫療衛生機構	機關用地	墓地	變電所、電力、事業用地	郵政、電信用地	民用航空用地、機場	溝渠河道	港埠用地	捷運系統、交通、車站、鐵路	環保等設施用地	其他用地
關子嶺特定區(含枕頭山附近)	54.36	12.55	-	-	-	-	24	1.68	-	-	3.84	-	-	12.29	-	-	-	-	-	-	-	-	-
南鯤鯓特定區	44.95	2.37	-	1.02	-	-	15.19	-	-	0.25	0.9	-	-	-	-	0.19	-	-	24.89	-	0.14	-	-
虎頭埤特定區	1.77	-	-	-	-	-	1.77	-	-	-	-	-	-	-	-	-	-	-	-	-	-	-	-
烏山頭水庫風景特定區	162.64	10.8	-	-	-	-	42.95	3.12	-	1.94	59.76	-	-	25.3	14.08	0.17	-	-	-	-	-	4.52	-
臺南高鐵站	139.12	13.26	-	0.72	6.05	3	70.47	1.77	-	-	11.58	-	-	1.09	-	1.88	0.18	-	-	-	25.13	3.99	-
台南科學工業園區特定區計畫	599.92	228.77	77.53	8.8	-	-	173.72	9.55	-	-	14.41	-	-	-	-	10.01	-	-	16.58	-	21.11	23.92	15.52
台南都會公園特定區計畫	38.87	-	-	-	-	-	34.1	-	-	-	1.16	-	-	-	-	-	-	-	-	-	3.61	-	-
台南主要計畫	-	-	-	-	-	-	-	-	-	-	-	-	-	-	-	-	-	-	-	-	-	-	-
變更及擴大台南市主要計畫	-	-	-	-	-	-	-	-	-	-	-	-	-	-	-	-	-	-	-	-	-	-	-
台南市都市計畫	2,639.70	204.65	12.69	4.88	13.82	32.89	881.09	8.42	12.29	13.84	515.85	5.14	6.15	144.58	84.01	14.97	8.91	400.52	80.45	129.32	25.47	25.36	14.4
台南(竹篙厝)	-	-	-	-	-	-	-	-	-	-	-	-	-	-	-	-	-	-	-	-	-	-	-
台南(安平新市區)	-	-	-	-	-	-	-	-	-	-	-	-	-	-	-	-	-	-	-	-	-	-	-
台南市安平港歷史風貌園區	113.27	20.66	0.38	0.81	0.14	-	20.71	0.47	0.7	0.01	8.92	-	-	1.59	0.92	-	0.05	-	-	47.7	3.14	0.3	6.77

附錄十一：都市計畫公共設施用地已闢建面積

中華民國102年																							單位：公頃	
都市計畫區別	總計	公園	綠地	廣場	兒童遊樂場	體育場	道路、人行步道	停車場	加油站	市場	學校	社教機構	醫療衛生機構	機關用地	墓地	變電所、電力、事業用地	郵政、電信用地	民用航空用地、機場	溝渠河道	港埠用地	捷運系統、交通、車站、鐵路	環保等設施用地	其他用地	
臺南市	6,324.29	559.081	101.775	22.792	43.42	77.33	2,767.42	31.152	15.21	38.12	991.37	7.28	15.48	377.937	155.4	33.27	10.6	400.52	155.1	177.02	239.88	52.09	52.04	
新營	293.23	7.11	6.21	0.2	2	17.57	144.12	1.31	-	2.76	42.66	-	2.52	20.95	-	4.72	-	-	8.27	-	18.32	-	14.51	
高速公路新營交流道特定區	87.47	-	-	-	-	-	76.62	-	-	0.21	1.86	-	-	0.09	1.64	0.25	-	-	3.5	-	2.56	-	0.74	
鹽水	69.86	8.28	1	0.09	-	-	34.29	-	0.06	0.64	9.9	-	1.56	5.01	-	-	-	-	4.38	-	3.92	0.73	-	
白河	57.9	3.16	-	0.37	-	1.41	37.24	0.38	-	0.5	13.43	-	-	1.18	-	0.17	0.06	-	-	-	-	-	-	
高速公路麻豆交流道附近特定區(含麻豆鎮)	116.34	3.49	0.07	0.24	0.44	2.15	67.35	-	0.17	1.82	34.45	-	-	6.1	-	-	0.06	-	-	-	-	-	-	
佳里	100.73	2.9	0.98	-	0.12	4	66.97	0.04	0.14	1.78	21.81	-	-	1.99	-	-	-	-	-	-	-	-	-	
新化	8.467	-	-	-	-	5.83	0.35	0.71	-	-	-	-	-	1.577	-	-	-	-	-	-	-	-	-	
善化	87.04	3.64	-	0.63	0.2	-	54.37	0.28	0.1	1.43	15.11	0.93	-	0.7	1.31	0.34	0.15	-	-	-	7.83	-	0.02	
學甲	79.51	1.18	-	-	0.4	-	62.6	0.15	-	0.53	11.23	-	-	1.02	-	0.08	0.1	-	2.22	-	-	-	-	
柳營	36.62	0.54	-	0.47	0.29	-	24.74	0.13	-	0.08	2.08	-	-	2.76	-	-	-	-	3.33	-	2.2	-	-	
後壁	13.77	-	-	0.21	-	-	13.51	0.05	-	-	-	-	-	-	-	-	-	-	-	-	-	-	-	
東山	24.57	2.97	-	-	-	-	14.54	0.3	0.12	0.15	5.23	-	-	1.26	-	-	-	-	-	-	-	-	-	
下營	38.74	2.73	-	0.9	0.8	-	18.77	0.43	0.14	0.14	12.19	-	-	0.27	-	-	-	-	-	-	2.37	-	-	
六甲	37.1	3.54	-	0.06	-	-	14.17	0.09	0.06	9.27	9.27	-	-	0.43	-	0.08	0.13	-	-	-	-	-	-	
官田(隆田地區)	51.41	-	0.01	-	-	3.57	19.14	0.3	0.14	0.5	7.43	-	-	10.87	-	0.44	0.17	-	0.28	-	8.56	-	-	
官田	126.75	4.88	-	-	-	-	70.04	-	0.41	-	2.28	-	-	27.47	3.02	-	-	-	3.62	-	9.94	-	5.09	
大內	17.3	-	-	-	-	-	10.81	-	0.12	0.62	4.83	-	-	0.81	-	0.11	-	-	-	-	-	-	-	
西港	25.78	1.98	-	-	-	-	12.99	0.22	0.14	0.39	5.04	-	-	0.91	-	0.12	0.14	-	3.85	-	-	-	-	
將軍(漚汪地區)	19.51	2.01	-	-	-	-	9.25	-	-	-	7.83	-	-	0.42	-	-	-	-	-	-	-	-	-	
新市	52.13	0.991	0.145	0.472	-	-	37.33	0.252	-	0.26	5.79	-	-	1.04	-	-	-	-	-	-	5.85	-	-	
安定	35.31	0.39	-	0.22	-	-	27.31	0.16	0.2	-	6.58	-	-	0.45	-	-	-	-	-	-	-	-	-	
山上	16.67	0.21	-	-	-	-	11.89	-	0.12	0.09	3.51	-	-	0.85	-	-	-	-	-	-	-	-	-	
玉井	63.19	5.94	-	0.32	-	3.8	30.69	0.41	0.09	0.9	15.29	-	-	1.91	3.15	-	-	-	-	-	0.69	-	-	
楠西	16.31	1.54	-	-	0.36	-	7.69	0.43	-	0.24	5.45	-	-	0.6	-	-	-	-	-	-	-	-	-	

中華民國102年																							單位：公頃	
都市計畫區別	總計	公園	綠地	廣場	兒童遊樂場	體育場	道路、人行步道	停車場	加油站	市場	學校	社教機構	醫療衛生機構	機關用地	墓地	變電所、電力、事業用地	郵政、電信用地	民用航空用地、機場	溝渠河道	港埠用地	捷運系統、交通、車站、鐵路	環保等設施用地	其他用地	
仁德	82.14	3.73	-	0.71	3.39	3.13	31.26	2.12	0.12	0.4	8.59	-	5.25	0.97	-	-	0.36	-	0.13	-	21.98	-	-	
仁德(文賢地區)	88.07	0.22	3.04	-	-	-	46.37	1.46	-	0.21	23.51	-	-	-	-	-	-	-	2.6	-	10.35	-	0.31	
歸仁	74.36	-	-	1.84	-	4.17	43.93	0.35	-	-	23.31	-	-	0.47	-	-	0.29	-	-	-	-	-	-	
關廟	61.55	4.36	-	0.28	-	-	43.52	-	0.09	0.88	9.27	-	-	0.29	2.68	-	0.18	-	-	-	-	-	-	
高速公路永康交流道特定區	515.2	20.88	-	-	14.92	-	159.94	0.17	-	1.4	82.67	0.78	-	118.43	12.79	3.02	-	-	-	-	80.3	19.9	-	
永康六甲頂	71.94	0.84	0.61	-	0.48	-	31.36	0.16	-	0.69	31.13	-	-	2.08	-	0.45	-	-	1.29	-	2.85	-	-	
高速公路台南交流道附近特定區	66.99	-	-	-	-	-	41.31	-	-	0.67	6.39	-	-	0.2	-	0.06	-	-	-	-	18.36	-	-	
曾文水庫特定區	-	-	-	-	-	-	-	-	-	-	-	-	-	-	-	-	-	-	-	-	-	-	-	
關子嶺特定區(含枕頭山附近)	58.59	16.31	-	-	-	-	24	1.68	-	-	3.84	0.47	-	12.29	-	-	-	-	-	-	-	-	-	
南鯤鯓特定區	44.95	2.37	-	1.02	-	-	15.19	-	-	0.25	0.9	-	-	-	-	0.19	-	-	24.89	-	0.14	-	-	
虎頭埤特定區	0.35	-	-	-	-	-	0.35	-	-	-	-	-	-	-	-	-	-	-	-	-	-	-	-	
烏山頭水庫風景特定區	162.69	10.8	-	-	-	-	42.95	3.12	-	1.94	59.76	-	-	25.3	14.08	0.17	0.05	-	-	-	-	4.52	-	
臺南高鐵站	103.61	13.26	-	0.72	6.05	-	70.47	1.77	-	-	5.18	-	-	-	-	1.88	-	-	-	-	4.28	-	-	
台南科學工業園區特定區計畫	569.27	228.77	77.53	8.8	-	-	173.72	9.55	-	-	14.41	-	-	-	-	7.13	-	-	16.29	-	7.16	15.09	10.82	
台南都會公園特定區計畫	17.49	-	-	-	-	-	12.72	-	-	-	1.16	-	-	-	-	-	-	-	-	-	3.61	-	-	
台南主要計畫	-	-	-	-	-	-	-	-	-	-	-	-	-	-	-	-	-	-	-	-	-	-	-	
變更及擴大台南市主要計畫	-	-	-	-	-	-	-	-	-	-	-	-	-	-	-	-	-	-	-	-	-	-	-	
台南市都市計畫	2,813.48	179.95	11.8	4.76	13.82	31.7	1,136.61	4.93	12.29	9.36	469.91	5.1	6.15	127.83	114.9	14.06	8.86	400.52	80.45	129.32	25.47	11.71	13.98	
台南(竹篙厝)	-	-	-	-	-	-	-	-	-	-	-	-	-	-	-	-	-	-	-	-	-	-	-	
台南(安平新市區)	-	-	-	-	-	-	-	-	-	-	-	-	-	-	-	-	-	-	-	-	-	-	-	
台南市安平港歷史風貌園區	117.9	20.11	0.38	0.48	0.15	-	26.94	0.2	0.7	0.01	8.09	-	-	1.41	1.83	-	0.05	-	-	47.7	3.14	0.14	6.57	



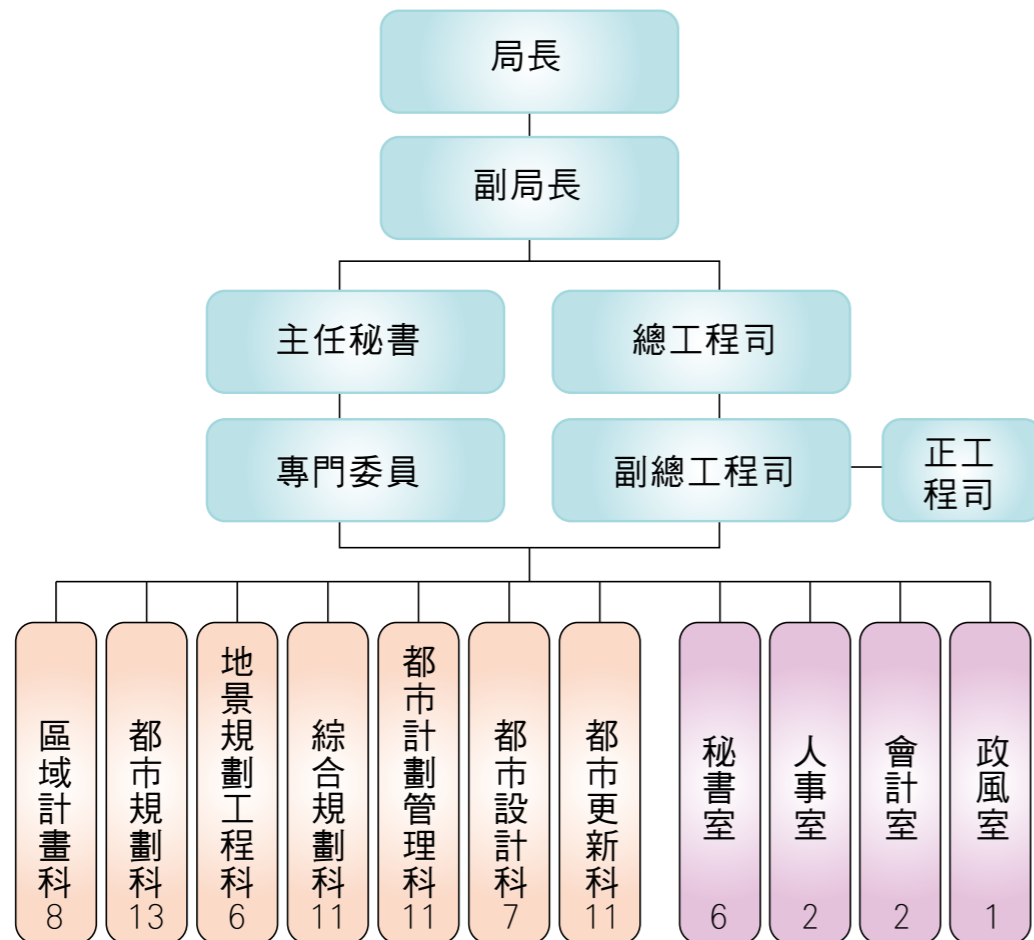
2013
臺南市都市發展年報
Urban Development Annual Report
Tainan city government

組織架構與業務分工

組織架構與業務分工

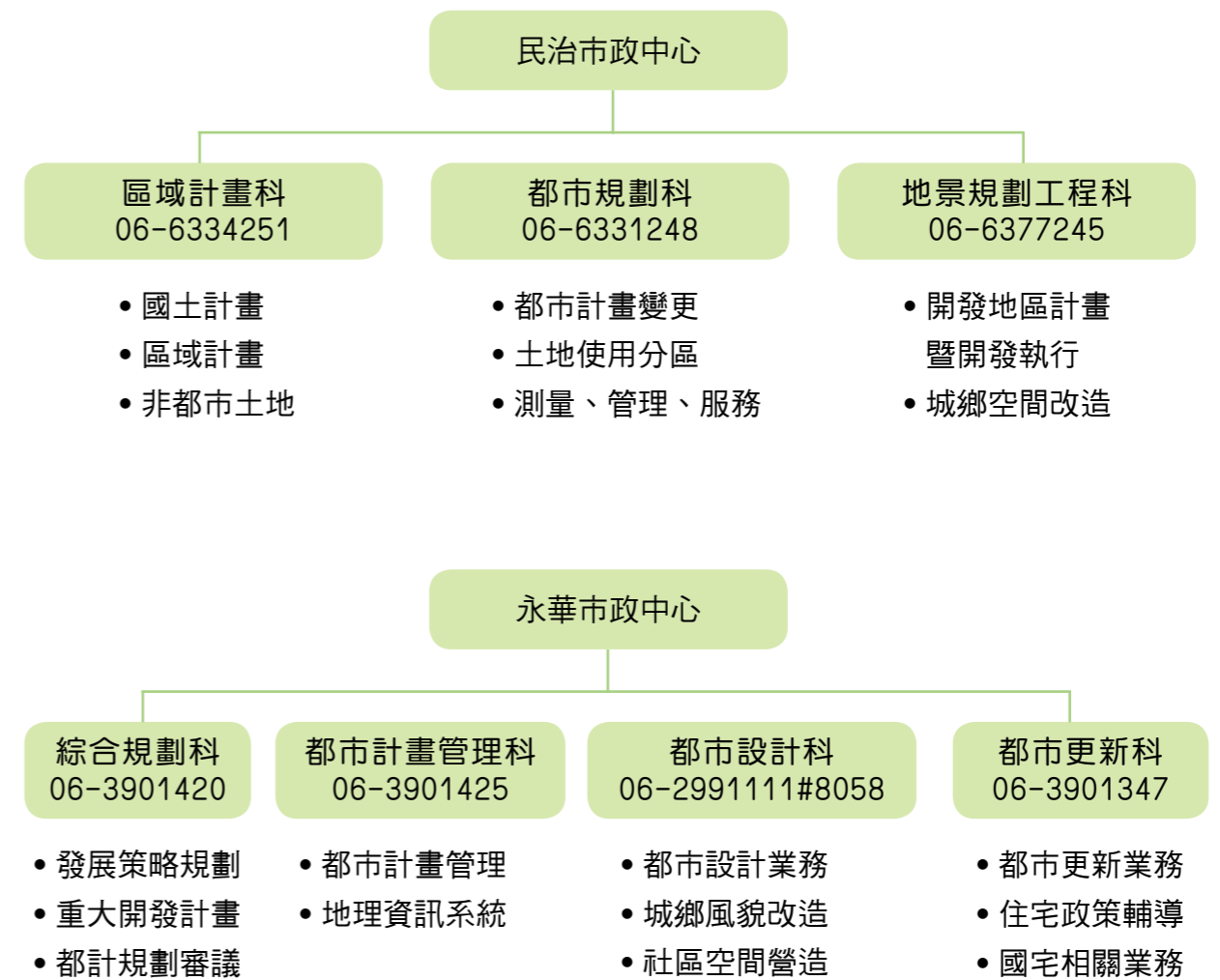
編制

本局因應99年12月25日臺南縣市合併升格為直轄市，成為臺南市政府一級機關。係由原臺南市政府都市發展處及原臺南縣政府城鄉發展處，原有人員合併為臺南市政府都市發展局，編制名額為85人，下置七科四室。



組織及業務職掌

區域計畫科、都市規劃科及地景規劃工程科於民治市政中心上班；綜合規劃科、都市計畫管理科、都市設計科及都市更新科於永華市政中心上班。



秘書室 06-2991111#8072

人事室 06-2991111#8257

會計室 06-2991111#8392

政風室 06-3901413



2013
臺南市都市發展年報
Urban Development Annual Report
Tainan city government

2013 大事記

2013 都市發展局大事記

102/01/12	臺南市社區營造座談會暨101年度社區環境改造成果發表會
102/02/26	「變更六甲都市計畫（第四次通盤檢討）案(第一階段)」發布實施
102/03/15	「變更台南市南區都市計畫（細部計畫）通盤檢討案」發布實施
102/03/19	「變更仁德（文賢地區）都市計畫（配合臺南市區鐵路地下化案）（第一階段）」發布實施
102/03/19	「變更臺南都會公園特定區計畫（配合臺南市區鐵路地下化案）（第一階段）」發布實施
102/03/22	「臺南市區鐵路地下化沿線土地配合變更都市計畫禁建案」發布實施
102/04/16	「變更臺南科學工業園區特定區計畫（不含科學園區部分）（部分農業區為道路用地）案」發布實施
102/04/16	「變更台南市南區都市計畫（細部計畫）通盤檢討案」發布實施
102/05/09	「擬定臺南市安南區副都心（北側低密度住宅區部分）細部計畫配合變更主要計畫案」發布實施
102/05/09	102城鎮風貌提案持續強化城鄉及山海圳區域特色
102/05/22	「變更高速公路永康交流道附近特定區計畫（物流及轉運服務設施專用區）（第三次通盤檢討報部審議第八-4案）」發布實施



102/05/28	「變更仁德都市計畫（部分廣場兼停車場用地為道路用地）案」發布實施
102/05/31	臺南市將成立租屋服務平台協助弱勢租屋
102/06/05	「變更下營都市計畫（修訂市場用地土地使用分區管制要點）案」發布實施
102/06/21	「變更臺南市中西區主要計畫（中國城暨運河星鑽地區）案」及「擬定臺南市中西區細部計畫（中國城暨運河星鑽地區）案」經市都委會審查決議通過
102/07/05	合作大樓順利拆除，帶動地區更新新契機
102/07/16	「擴大及變更台南都會公園特定區計畫(第一次通盤檢討)案」發布實施
102/07/18	「變更白河都市計畫(第二次通盤檢討)（逕向內政部陳情第5案—配合春暉橋改建工程）先行提會討論案」發布實施
102/07/24	「變更新化都市計畫（部分住宅區（附）為河川區）（配合易淹水地區虎頭溪排水帝溪橋上游段改善工程）案」發布實施
102/08/22	「變更高速公路麻豆交流道附近特定區計畫(部分農業區、住宅區、甲種工業區、乙種工業區、貨物轉運中心為溝渠用地；部分道路用地為溝渠用地兼供道路使用)(配合易淹水地區埤頭排水改善工程)」發布實施
102/08/26	七股『文工舞鶴』勇奪102年臺南築角冠軍
102/08/26	「變更高速公路永康交流道附近特定區計畫（配合永康科技工業區）細部計畫〔增修訂土地使用分區管制要點〕」發布實施



102/09/04	「鐵路地下化專案照顧住宅申購作業要點」市政會議審議通過
102/09/10	「變更臺南市都市計畫（原臺南市各細部計畫區）（保護區、農業區土地使用管制要點）專案通盤檢討案」發布實施
102/09/12	101城鄉風貌績效本市再獲評「優等」
102/09/27-30	宜居移居台南博覽會(台北)
102/10/01	台南市租屋服務平台啟動
102/10/05	安南區鹽田8鄰莫拉克災後重建安置住宅動土典禮
102/10/18	臺南市永康區飛雁新村都市更新案順利決標
102/10/21	「變更臺南市安南區都市計畫（細部計畫）通盤檢討案」發布實施
102/11/15	鐵路地下化專案照顧住宅更新招商案上網公告
102/11/15	市府完成大林新城管理維護基金提撥本市國宅全數回歸轉型自主管理
102/11/22	海安路環境藝術構想徵圖記者會
102/11/26	『台南築角・在地好料-空間創意營造計畫』獲頒2013年健康城市暨高齡友善城市獎—環境獎



102/11/26	「變更高速公路永康交流道附近特定區計畫（配合永康科技工業區）細部計畫〔部分綠地為綠地(兼供道路使用)案〕發布實施
102/11/29	臺南市空地空屋管理自治條例擴大北門區施行區域範圍公告實施
102/11/29	「變更歸仁都市計畫（部分綠地為廣場用地（附））案」發布實施
102/12/01	2013國際宜居社區大獎臺南市參賽五案，總計獲得1金4銅，其中南瀛天文教育園區獲得永續環境方案建築類第三名
102/12/03	安順寮閒置空間及仁德老舊公園綠美化成效顯著
102/12/06	新營高中南側水圳及後壁土溝井頭埤即將展現新風貌

書 名 2013臺南市都市發展年報

發行人 吳欣修

總編輯 莊德樑

行政指導 顏永坤、柯明賢、簡誠福、侯媿如

編輯委員 鄭伊峻、蔡孟儒、劉守禮、林惠真、楊佳明、魏榮宗、謝文娟

編輯群 曾招英、謝國秀、陳心穎、盧霽芸、林子濠、曾燕珍、洪春誠

出版機關 臺南市政府都市發展局

聯絡電話 民治市政中心06-6322231

永華市政中心06-2991111

聯絡地址 民治市政中心 臺南市新營區民治路36號

永華市政中心 臺南市安平區永華路二段6號

網 址 <http://bud.tainan.gov.tw/>

出版日期 103年12月

定 價 新臺幣200元

設計編印 峰德文化事業股份有限公司

電 話 07-3104926