



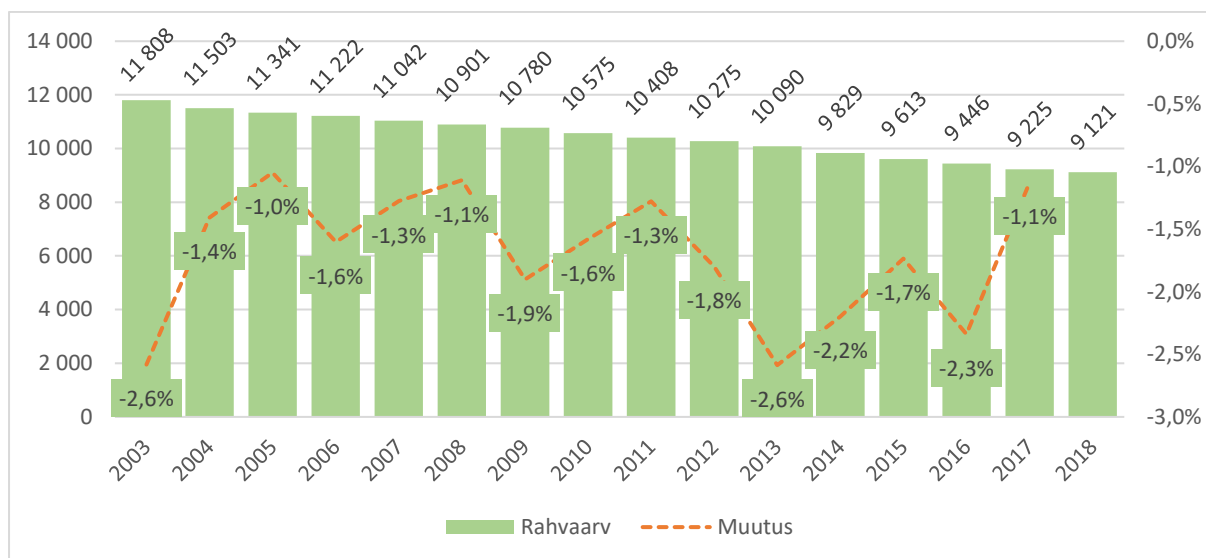
LISA 1.
JÄRVA VALLA
TOIMEKESKKONNA
LÜHIÜLEVAADE

Sisukord

Sisukord	2
1. Rahvastik.....	3
2. Elukeskkond	8
2.1. Looduskeskkond ja avalik ruum.....	8
2.2. Veeteenus.....	9
2.3. Energiamajandus.....	9
2.4. Teed ja tänavavalgustus	10
2.5. Jäätmemajandus	10
2.6. Ühistransport	11
2.7. Riigi- ja erateenused.....	11
3. Avalikud teenused	13
3.1. Haridus ja noorsootöö.....	13
3.2. Sotsiaahoolekanne ja tervishoid	18
3.3. Kultuur, sport, vaba aeg ja külaliikumine.....	21
4. Ettevõtlus ja turism	25
4.1. Ettevõtlus	25
4.2. Turism.....	26

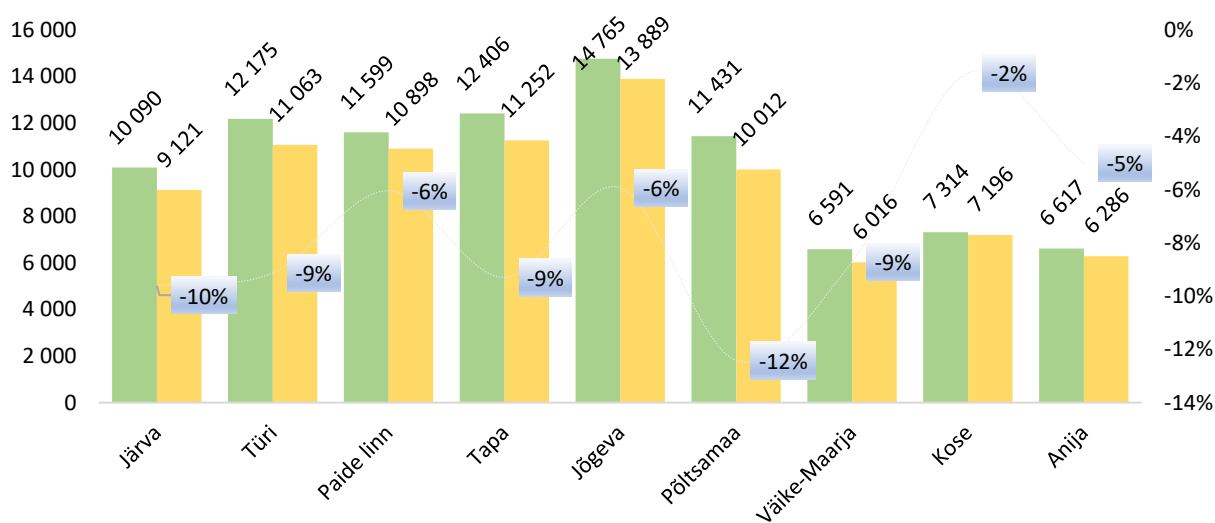
1. Rahvastik

Järva vallas elas rahvastikuregistri andmetel 2018. aasta alguse seisuga 9121 inimest, maakonnas enam kui 31 000. Järva maakond on pärast taasiseseisvumist üks suuremaid väljarändepiirkondi Eestis. Viimasel viieteistkümnel aastal on elanike arv Järva vallas järjepidevalt vähenenud, keskmiselt 1,7% võrra aastas (joonis 1).



Joonis 1 Rahvaarv Järva vallas 2003-2018 (Rahvastikuregister)

Järva vald piirneb üheksa naaberomavalitsusüksusega Järva, Harju, Jõgeva, Lääne-Viru ja Viljandi maakonnas. Ka kõigis naaberomavalitsusüksuses on rahvaarv kahanev (joonis 2). Võrreldes Järva vallaga on Harjumaa omavalitsusüksustes (Kose ja Anija) kahanemise tempo olnud oluliselt aeglasem (vastavalt -2% ja -5%), nagu ka maakonnakeskustes Paldiskis ja Jõgeval (mõlemas -6%).



Joonis 2 Rahvaarv ja rahvaarvu muutus naaberomavalitsustes 2013-2018 (Allikas: Rahvastikuregister)

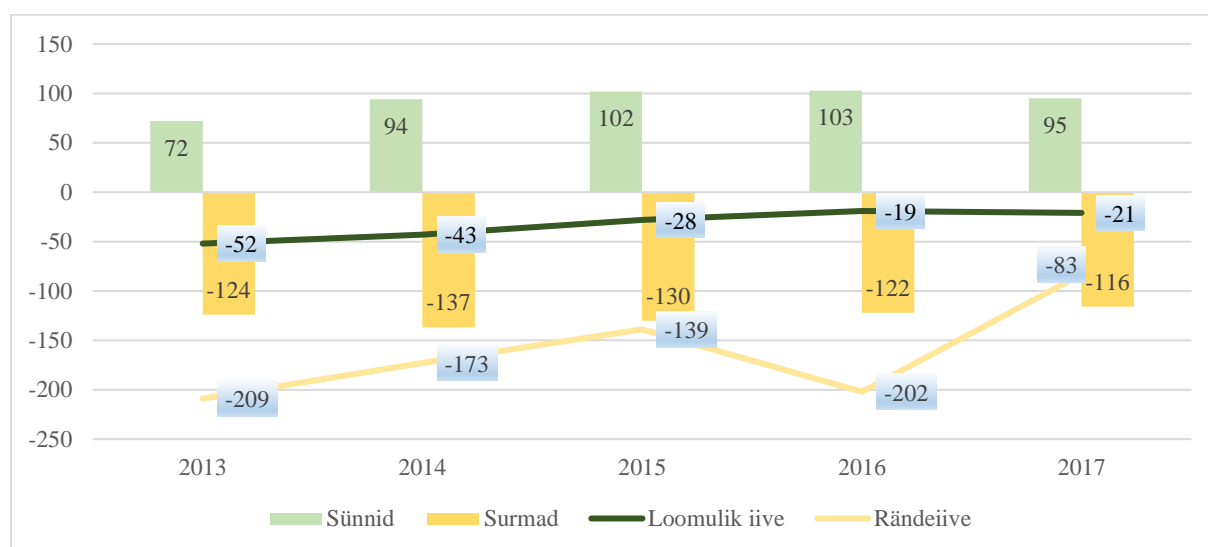
Asustusüksuste jaotus piirkondade lõikes ning rahvaarv ja selle muutus on välja toodud tabelis 1.

Tabel 1 Elanike arvu muutus Järva valla asustusüksustes 2003-2018 (Rahvastikuregister)

	Asustusüksus	Elanike arv 2018	Muutus 2013-2018	Elanike arv / muutus		Asustusüksus	Elanike arv 2018	Muutus 2013-2018	Elanike arv / muutus
A l b u - A m b l a p i r k o n d	Aravete alevik	772	-112	3081	I m a v e r e - K o i g i p i r k o n d	Imavere küla	424	-41	1741
	Ambla alevik	333	-17			Koigi küla	361	-74	
	Albu küla	273	-69			Päinurme küla	140	-19	
	Ahula küla	255	-34			Sõrandu küla	92	-14	
	Kärvete alevik	231	-40			Taadikvere küla	85	-4	
	Kaalepi küla	187	-15			Käsukonna küla	82	-39	
	Roosna küla	105	-8			Huuksi küla	70	-2	
	Jõgisoo küla	88	-19			Laimetsa küla	53	-10	
	Sääsküla	82	-4			Väike-Kareda küla	45	-1	
	Järva-Madise küla	72	-22			Prandi küla	43	-3	
	Kurisoo küla	69	-25			Eistvere küla	39	-24	
	Märjandi küla	64	-3			Puiatu küla	37	2	
	Reinevere küla	60	-15			Tammeküla	33	-6	
	Orgmetsa küla	58	1			Vaali küla	32	-1	
	Peedu küla	57	-7			Silmsi küla	28	2	
	Kukevere küla	50	-6			Tamsi küla	26	-2	
	Raka küla	44	-7			Kahala küla	24	-3	
	Lehtmetsa küla	39	-4			Kiigevere küla	24	0	
	Seidla küla	39	-4			Rutikvere küla	23	-8	
	Ageri küla	35	-7			Jalametsa küla	19	-6	
	Mägise küla	33	-2			Hermani küla	15	15	
Pullevere küla	29	3	Võrevere küla	12	0				
Rava küla	28	0	Järavere küla	11	-1				
Vetepere küla	24	-3	Pällastvere küla	8	-4				
Mägede küla	18	4	Ülejõe küla	8	0				
Soosalu küla	18	2	Lähevere küla	4	-7				
Mõnuvere küla	8	0	Pätsavere küla	2	2				
Neitla küla	5	-3	Keri küla	1	0				
Sugalepa küla	5	-2							
J ä r v a - J ä r v a - K a r e d a p i r k o n d	Järva-Jaani alev	1007	-75	2123	K o e r u p i r k o n d	Koeru alevik	939	-82	2072
	Karinu küla	193	-23			Ervita küla	224	-32	
	Peetri alevik	178	-37			Vao küla	218	-32	
	Kuksema küla	82	-9			Vahuküla	76	-25	
	Müüsleri küla	74	-8			Abaja küla	69	19	
	Õõtla küla	67	-10			Väinjärve küla	60	7	
	Jalgsema küla	62	-2			Kalitsa küla	53	9	
	Kareda küla	60	15			Aruküla	51	-11	
	Metstaguse küla	56	-15			Kapu küla	49	10	
	Esna küla	53	-4			Santovi küla	41	3	
	Köisi küla	49	-10			Kuusna küla	39	-4	
	Metsla küla	46	2			Udeva küla	39	-2	
	Ämbra küla	30	8			Rõhu küla	28	2	
	Kagavere küla	27	-8			Visusti küla	27	0	
	Vodja küla	27	-5			Puhmu küla	24	-7	
	Ataste küla	24	-5			Tudre küla	23	6	
	Jalalõpe küla	24	-4			Preedi küla	22	7	
	Ammuta küla	22	-3			Salutaguse küla	20	-2	
	Õle küla	14	1			Koidu-Ellavere küla	17	-6	
	Seliküla	12	-5			Tammiku küla	14	-3	
Ramma küla	10	-11	Laaneotsa küla	10	-1				
Küti küla	6	-1	Liusvere küla	10	-1				
			Valila küla	6	0				
			Vuti küla	6	1				
			Merja küla	4	-1				
			Jõeküla	2	1				
			Norra küla	1	-2				

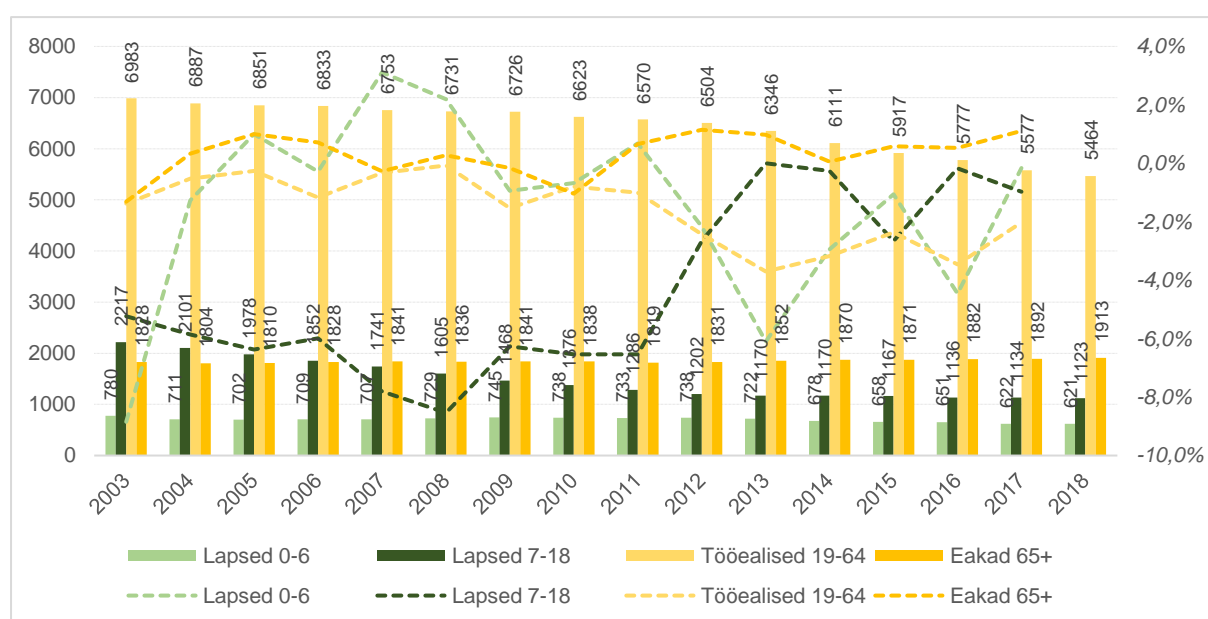
Perioodil 2013-2018 on valla elanike arv vähenenud ligi 1000 võrra ehk u 10100 elanikult 9100 elanikuni. Elanike arv on kasvanud või jäänud stabiilseks vaid mõnes väiksemas külas. Valdavas osas asustusüksustest on see vähenenud - enim valla halduskeskuses ja alevikes.

Loomulik iive on Järva vallas negatiivne. Perioodil 2013-2017 on aasta keskmiselt sündinud 93 last ja surnud 126 inimest ehk loomuliku iibe tulemusena on rahvaarv vähenenud u 30 elaniku võrra aastas. Summaarne sündimuskordaja on allpool rahvastiku taastevõime taset. Rahvaarvu kahanemist vallas on lisaks negatiivsele loomulikule iibele oluliselt võimendanud negatiivne rändeiive. Perioodil 2013-2017 on aastas keskmiselt lahkunud u 160 elanikku (joonis 3).



Joonis 3 Loomulik- ja rändeiive aastatel 2013-2017 (Rahvastikuregister)

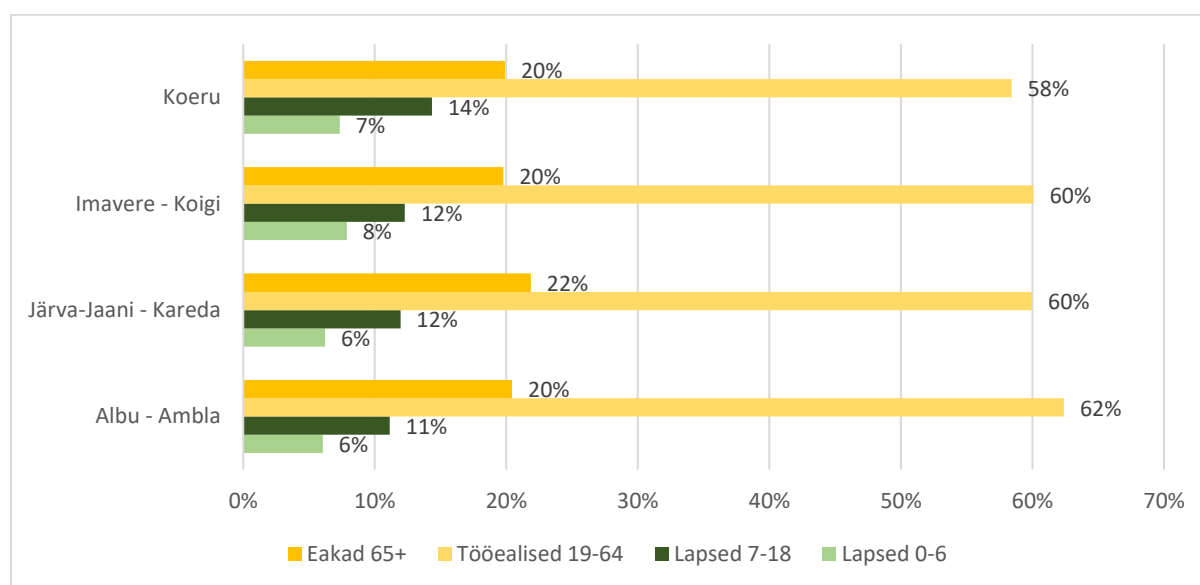
Viimase viieteistkümne aasta muutused peamistes vanuserühmades on kuvatud joonisel 4.



Joonis 4 Elanike arv ja aastane muutus vanuserühmades 2003-2018 (Rahvastikuregister)

Eelkõige nooremates vanuserühmades naiste väljarände tulemusena on viimastel aastatel hakanud vähenema vanuserühma 0-6 eluaastat arvukus. Laste vanuses 7-18 osas toimus peamine kohandumine juba eelmisel kümnendil ja rühma vähenemistempo on aeglustunud. Pikalt stabiilsena püsinud tööealiste arvukus on teinud kiire kahanemise viimasel viiel aastal, vähenedes 1000 võrra (-16%). Eakad vanuses 65 ja enam on olnud ainus vanuserühm, mis on mõnevõrra kasvanud.

Olulised erinevused 2018. aastal rahvastiku lihtsustatud vanusstruktuuris piirkondade vahel puuduvad. Suhteliselt enam lapsi on Koeru ja Imavere – Koigi piirkondades, tööealisi Albu - Ambla piirkonnas ja eakaid Järva-Jaani – Kareda piirkonnas (joonis 5).



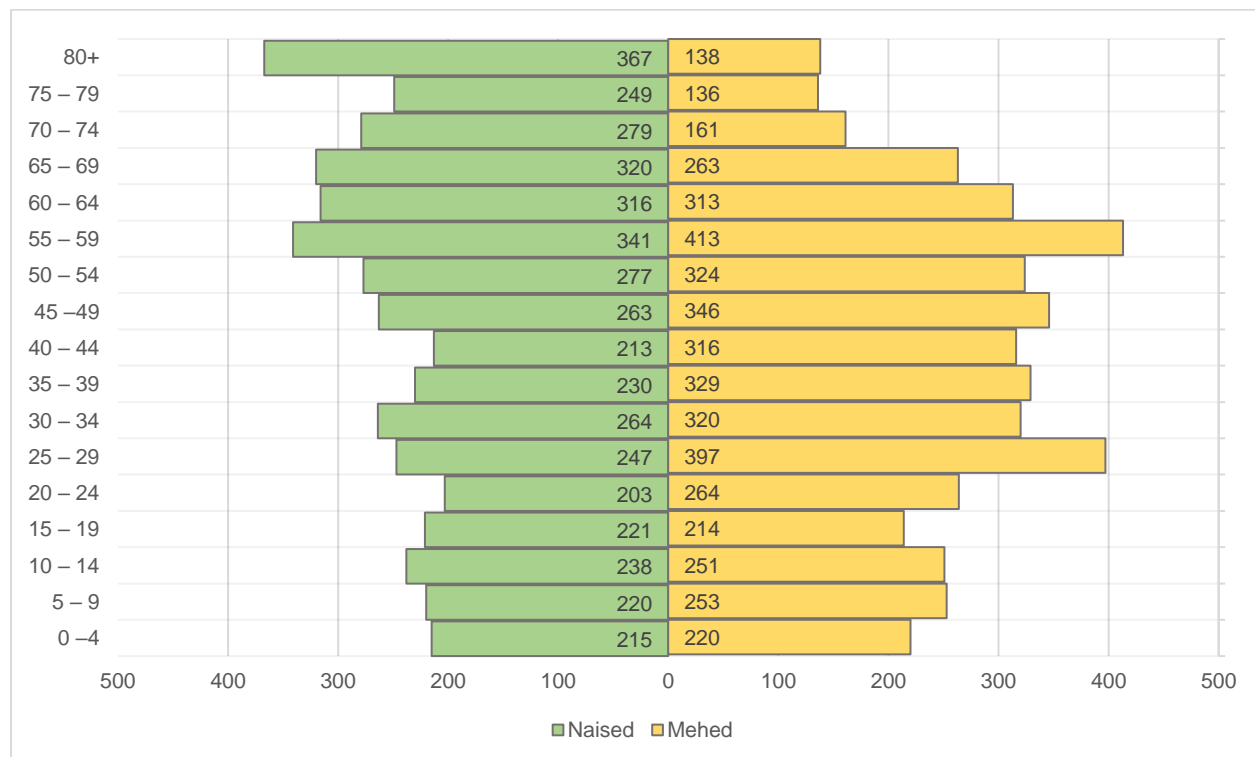
Joonis 5 Rahvastiku vanuskoosseis Järva valla piirkondades 2018 (Rahvastikuregister)

Rahvastiku soolis-vanuseline jaotus Järva vallas tervikuna on välja toodud joonisel 6. Elanikkonna vanuseline struktuur on madala sündimuse ja väljarände tulemusena raskuskeskmega vanemates vanuserühmades. Tegemist on vananeva rahvastikuga, kus eakate arvukus suureneb nii suhtes muudesse vanuserühmadesse kui ka absoluutväärtuses. See on iseloomulik suurele osale Eestist.

Kuigi tervikuna on meeste ja naiste arv peaaegu tasakaalus, siis vanuses 20-59 on meeste arv läbivalt, kokku kolmandiku võrra, suurem. Ehk elukaaslase leidmine piirkonnast ja pere loomine ei ole kõigile võimalik. Alates 65. eluaastast on tulenevalt erinevast keskmisest elueast oluliselt enam naisterahvaid.

Laste põlvkonnad on väiksemad kui vanemate põlvkonnad ning arvestades sündimuskordajat ja väljarännet langeb sündide arv eeldatavalt tulevikus veelgi (viimastel aastatel u 100 sündi aastas). Seejuures tuleb arvestada, et osa lapsi rändab välja ka koos vanematega, nt vanuserühmas 0-4 on viimasel viiel aastal sündinud 466-st lapsest 2018. a alguses elanikuna registreeritud 435. Kuna noorema vanusegrupi dünaamika mõjutab nõudlust alushariduse ja üldhariduse järele, siis senise trendi põhjal saab järeldada, et nõudlus nii lasteaiakohtade kui ka koolikohtade osas perspektiivis kahaneb.

Tööealise elanikkonna suuremad vanuserühmad 55-64 eluaastat on enam kui kolmandiku võrra arvukamad tööturule sisenevatest vanuserühmadest (10-19). Tööealiste arvukuse vähenemine toob kaasa vallale laekuva maksutulu (tulumaks) suhtelise kahanemise võrreldes elanike koguarvuga. Samas kasvab sotsiaalteenuseid vajavate eakate osatähtsus rahvastikus ja nende arvukus.



Joonis 6 Rahvastiku soolis-vanuseline jaotus Järva vallas seisuga 01.01.2018 (Rahvastikuregister)

Vanusstruktuur on nii Järva maakonnas kui ka Järva vallas Eesti keskmisega võrreldes vähem jätkusuutlik – laste ja noorte osakaal elanikkonnas on keskmisest madalam, eakate oma kõrgem. See tähendab, et perspektiivis tuleb enam tähelepanu pöörata teenuste osutamisele eakale elanikkonnale, samas pole aga oodata nõudluse suurenemist alus- ja üldhariduses. Rahvastiku dünaamikast lähtuvad seega ka valla jaoks olulised väljakutsed.

Senise dünaamika jätkumisel (keskmine elanike vähenemine u 150-200 inimest aastas) on vallas aastal 2025 elanikke vähem kui 8000 ning aastal 2030 u 7000.

2. Elukeskkond

2.1. Looduskeskkond ja avalik ruum

Järva valla põhjaosa paikneb Pandivere kõrgustikul, loodeosa Kõrvemaal ja lõunaosa Kesk-Eesti tasandikul. Maastike ilmestavad peamiselt metsad ja põllumassiivid. Ligi pool (46%, u 55 tuhat ha) maakatastrisse kantud kõlvikutest on metsamaa, enam kui kolmandik haritav maa (37%, u 45 tuhat ha), mis on osakaalult seitsmes näitaja Eesti omavalitsuste hulgas, looduslik rohumaad moodustab 5% valla pindalast.

Pandivere kõrgustiku serval paikneb üle 80 allika. Vallast saavad alguse Navesti ja Jägala (osalt ka Põltsamaa) ning mitmed väiksemad jõed. Vallas on 14 looduslikku ning 15 pais- ja tehisjärve. Suuremad neist on Väinjärv, Eistvere, Tagajärv, Suurjärv, Kakerdi ja Järva-Jaani järv.

Valla territooriumil on 10 looduskaitseala, 4 hoiuala, 12 kaitsealust parki, enam kui 600 kaitsealuse liigi leiukohta ja mitmed kaitsealused üksikobjektid. Suurema maa-ala hõlmavad valla loodeosas Kõrvemaa maastikukaitseala ja idaosas Endla looduskaitseala. Väiksemad looduskaitsealad on Silmsi, Kareda, Prandi ja Kurisoo ning maastikukaitsealad Esna, Lüsingu, Rava ja Vulbi. Kaitsealune maa moodustab omavalitsuse kogupindalast 3% (ligi 3100 ha).

Loodusvaradest kaevandatakse vallas turvast (Kaalepi ja Ervita turbatootmisala), liiva ja kruusa (Neitla ja Hallimäe karjäärid), dolokivi (Kareda dolomiidikarjäär) ja lubjakivi (Karinu karjäär).

Keskkonnaohtlikest objektidest on vallas 15 reoveekogumisala ja 41 paikset saasteallikat, sh 22 põllumajandus- ja tööstusettevõtet, 14 katlamaja ja 5 tanklat.

Valla territooriumil on 86 ehitismälestist (mitmete mõisate, kirikute ning Tammsaare-Lõuna talu hooned), 138 arheoloogiamälestist (peamiselt kultusekivid ja kivilimed) ning mitmeid ajaloo- ja kunstimälestisi, viimaseid eriti EELK Järva-Jaani Ristija Johannese kirikus ja Koeru Magdaleena kirikus.

RMK on rajanud Aegviidu-Kõrvemaa puhkealal, Endla looduskaitsealal ja mujal valla piirides lõkke- ja puhkekohti ning matkaradasid.

Järva vald on asustatud hõredalt ja hajusalt, linnalise iseloomuga keskkonda on vaid suuremates keskustes. Tihedama asustusega on Järva-Jaani alev, 5 alevikku ja mõned suuremad külad. Keskuste ja külade vaateid ja maastike rikuvad mitmes kohas hooldamata ja/või poollagunenud elu-, tootmis- ja põllumajandushooned. Avalike haljasalade, veekogude ja rajatiste hooldust korraldab vastavalt omandile Järva Vallavalitsus.

Valla ruumilise arengu suundumused määravad uue üldplaneeringu valmimiseni (eeldatavalt 2021. aastal) kehtivad ühinenud omavalitsuste planeeringud vastava territooriumiosa kohta.

2.2. Veeteenus

Valla territooriumil asuvad reoveekogumisalad ja veeteenuse osutajad on järgnevad:

- Albu, Kaalepi ja Ahula külad - valla ettevõtte Albu Teenus OÜ;
- Ambla, Peetri Aravete ja Käravete alevik, Imavere, Käsukonna, Koigi, Päinurme ja Sõrandu külad - AS Paide Vesi;
- Järva Jaani alev – valla ettevõtte Järva-Jaani Teenus OÜ;
- Koeru alevik, Vao, Kalitsa, Ervita ja Vahuküla külad – valla ettevõtte Koeru Kommunaal AS.

Osa süsteemidest on rekonstrueeritud, aga mitmed puhastid, pumplad ja torustikud vajavad veel uuendamist. Valla kommunaalettevõtted Albu Teenus OÜ, Järva-Jaani Teenus OÜ, Imavere Soojus OÜ ja Koeru Kommunaal AS on planeeritud ühendada. Oma veevõtu- ja puhastussüsteemid on ka mitmel suuremal tootmis- ja põllumajandusettevõttel.

Hajaasustuses kasutatakse põhjavett (valla territooriumil on ligi 500 registreeritud puurkaevu) või muid lokaalseid lahendusi. Vald osaleb hajaasustuse programmis.

Perspektiivsed ühisveevärgi- ja -kanalisatsiooni arendamise ja rekonstrueerimise tööd kajastatakse täpsemalt koostatavas valla ühisveevärgi- ja kanalisatsiooni arengukavas.

2.3. Energiamajandus

Valla territooriumil asuvad kaugküttepiirkonnad ja teenusepakkujad on järgnevad:

- Aravete alevik – (biogaas) Aravete Agro OÜ;
- Järva-Jaani alevi lõunapiirkond, Aravete alevik, Koigi küla (hakkepuit) – N.R. Energy OÜ;
- Järva-Jaani alevi põhjapiirkond (hakkepuit) – E-Piim AS;
- Imavere küla – (hakkepuit) Imavere Soojus OÜ;
- Koeru alevik – (hakkepuit/reservkatlamaja põlevkiviõli) Koeru Kommunaal AS kaks katlamaja;
- Peetri alevik – (hakkepuit) SW Energy OÜ.

Oma katlamaja omavad veel Natural AS Laaneotsa külas, E-Piim AS Järva-Jaani alevis, Karinu PM OÜ Karinu külas ja Koeru hooldekeskus.

Osa valla hooneid on läbi aastate rekonstrueeritud energiatõhusamaks. Majanduslikul tasuvusel taastuenergia kasutamisele üleminek on vallale kuuluvatel objektidel jätkuvalt eesmärgiks. Elektriautode laadimispunkt on Eesti elektromobiilsuse programmi (ELMO) toel välja ehitatud Järva-Jaani ja Käravete alevikes ning Seidla külas. Peetri aleviku kõrvale on rajatud päikeseelektrijaam Olsson&Nielsen Nordic OÜ.

Suur osa vallas asuvatest korterelamutest on renoveerimata ning nende energiatõhusus on madal, probleemiks on ka korteriühistute mitte toimimine mitmes piirkonnas.

2.4. Teed ja tänavavalgustus

Järva valda läbivad olulisemad riigiteed:

- põhimaantee nr. 2 Tallinn - Tartu - Võru – Luhamaa;
- põhimaantee nr. 5 Pärnu – Rakvere – Sõmeru;
- tugimaantee nr 39 Tartu - Jõgeva – Aravete;
- tugimaantee nr 49 Imavere - Viljandi - Karksi-Nuia;
- tugimaantee nr 25 Mäeküla - Koeru – Kapu;
- tugimaantee nr 13 Jägala – Käravete;
- mitmed kõrvalmaanteed.

Kohalike teid, mis kuuluvad vallale või mille osas on vald sõlminud eraomanikega avaliku kasutuse lepingud, on vallas kokku 573 km. Kõvakattega on 10% maanteedest ja 65% tänavatest.

Tabel 2 Järva valla kohalikud teed

Tee tüüp	Maantee	Tänav	Kokku
Kohalikud teed (km)	527	46	573
sh kattega (km)	49	30	79
Kattega teede osakaal	9%	65%	14%

Kohalikel teedel teevad lepingute alusel hooldus- ja remonttöid erinevad ettevõtted või ettevõtjad. Talvine teehooldus on korraldatud piirkonnapõhiselt.

Tänavavalgustus on olemas valla halduskeskuses, alevikes ja suuremates külates. Olemasolev tänavavalgustusvõrk on mitmetes kohtades amortiseerunud ja vajab kaasajastamist. Kergliiklusteid on rajatud inimeste peamistele liikumisteedele nii riigiteede ääres kui ka suuremates asulates, samas kõik vajadused turvalise liiklemise tagamiseks ei ole veel kaetud.

Valdkonna täpsemad tegevuspõhimõtted ja investeeringud määrab koostamisel olev Järva valla teehoiukava.

2.5. Jäätmemajandus

Korraldatud jäätmeveo teenuse osutaja Järva vallas on Eesti Keskkonnateenused AS. Ainult endise Albu valla territoorium on vabaturu piirkond.

Jäätmete liigiti kogumise soodustamiseks on valda rajatud 6 keskkonnajaama - Järva-Jaani alevis, Koeru, Aravete ja Peetri alevikes ning Imavere ja Koigi külates. Jaamades saab ära anda enimlevinud jäätmeliike, sh ohtlike jäätmeid. Samuti on üle valla muudes kohtades paigaldatud avalikud paberi ja papi konteinerid ja pakendikonteinerid.

Tuleviku jäätmehoolduse arendamist käsitletakse põhjalikumalt Järva valla jäätmekavas 2018-2023.

2.6. Ühistransport

Järva vallale pakub ühistranspordi teenust MTÜ Järvamaa Ühistranspordi Keskus. Valla suuremaid keskusi teenindavad peamiselt järgnevad Järvamaa maakonnaliinid:

- 9 Paide bussijaam – Peetri – Koeru
- 9a Vao keskus - Abaja – Koeru
- 11 Paide bussijaam – Peetri – Koeru – Ervita
- 12 Koeru – Järva-Jaani- Väike-Maarja
- 14 Ervita – Koeru – Vahuküla – Ervita
- 17-2 Paide bussijaam – Peetri – Sargvere – Paide bussijaam
- 23-I Koigi kool – Köisi – Sõrandu – Koigi Kool
- 23-II Koigi kool – Köisi - Sõrandu -Koigi Kool
- 23-III Koigi kool – Sõrandu – Pärnurme – Rutikvere – Koigi Kool
- 23-IV Koigi kool – Köisi – Sõrandu – Koigi Kool
- 24 Paide bussijaam – Pärnurme – Kütimäe
- 25 Paide bussijaam – Koigi Kool – Sõrandu – Paide bussijaam
- 33 Paide bussijaam – Koigi – Imavere
- 33L Imavere – Kaera – Kiigevere – Imavere
- 34 Paide bussijaam – Koigi – Laimetsa – Imavere
- 35 Paide bussijaam – Järva-Jaani - Karinu – Paide
- 36 Imavere – Põltsamaa
- 39 Paide bussijaam – Aravete -Tapa
- 40 Aegviidu – Jäneda - Albu - Paide bussijaam

Erinevates valla piirkondades sõidab hommikuti ka vallasisene koolibuss. Lisaks maakonnaliinidele on võimalus kasutada kaugliinide teenuseid marsruutidel Pärnu – Rakvere ning Koeru – Tallinn. Lähimad rongipeatused asuvad Aegviidus, Tapal, Tamsalus ja Rakkes.

2.7 Riigi- ja erateenused

Lähimad haiglad on maakonnakeskuses Paides asuvas AS Järvamaa Haigla ning AS Viru Haigla vastuvõtuga Tapal ja Rakveres. Erakorralise meditsiini teenuseid pakub nii AS Järvamaa Haigla kui AS Karell Kiirabi. Päästeameti riiklikud komandod asuvad Aravete ning Koeru alevikus. Vabatahtlike päästjate komandod tegutsevad Imavere külas, Järva-Jaani alevis ja Sõrandu külas. Valda teenindab Lääne Prefektuuri Paide politseijaoskonna kaks piirkonnapolitseinikku: üks endise Kareda, Imavere, Koeru ja Koigi valla piirkonnas ning teine Albu, Ambla, Järva-Jaani valla piirkonnas. Lisaks tegutseb piirkonnas noorsoopolitseinik.

Igapäevaelus on olulistest erateenustest vallas:

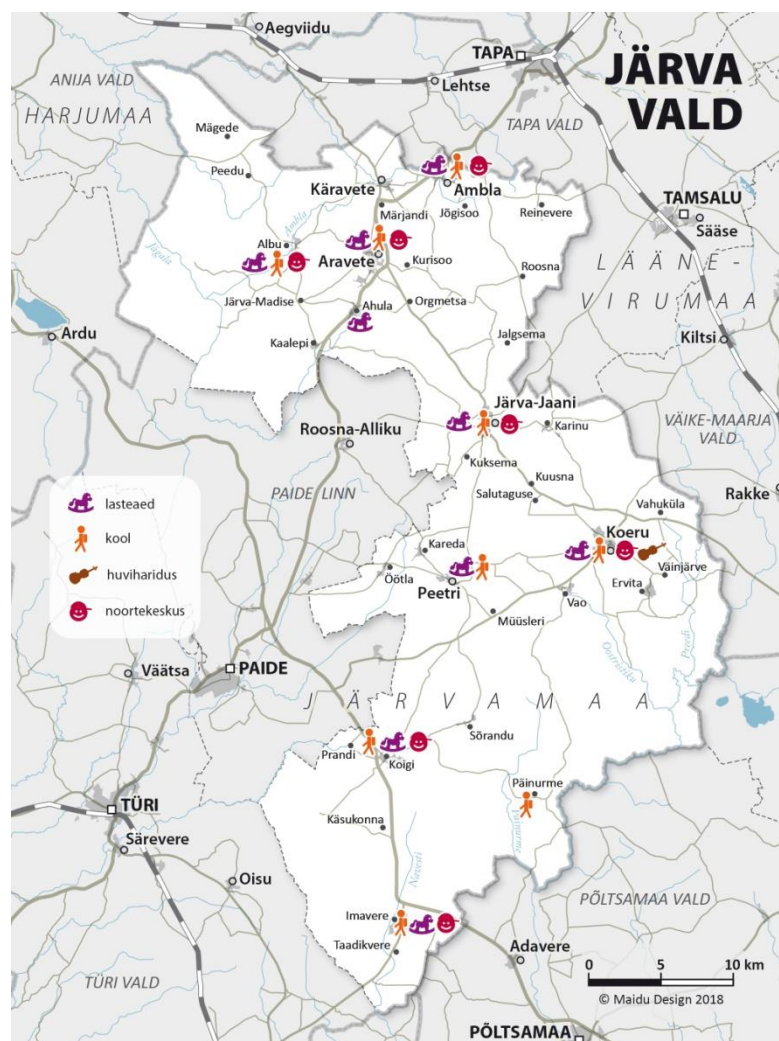
- Apteek Järva-Jaanis, Koerus, Aravetel.
- Sularahaautomaat Amblas, Aravetel, Järva-Jaanis, Koerus ja Imaveres.
- Postkontorid ja postipunktid Järva-Jaanis, Aravetel, Koigis, Imaveres, Peetris, Ahulas. Koerus ning Järva-Jaanis on olemas ka pakiautomaat.
- Toidu- ja esmatarbekaupade poed kõigis keskustes.

Elukeskkonna väljakutsed on järgnevad:

- Säästlike ja mugavate lahenduste kasutamine soojamajanduses ja varustuskindluse tagamine.
- Avalike ja erahoonete suurem energiatõhusus, sh taastuenergiaallikate laiem kasutuselevõtmine (nt päikesepaneelid).
- Avamaastiku ja avaliku ruumi kujundamine, amortiseerunud avaliku ja eraomandi kadumine maastikupildist, inimeste motiveerimine oma kodu korrastamiseks.
- Jätkuv koostöö ettevõtetega kommunaalteenuste tagamisel valla elanikele
- Ühisveevärgi ja -kanalisatsiooni ning soojamajanduse korrastamise lõpuleviimine.
- Tolmuvaba kattega teede osakaalu suurendamine, kõigi teede piisavas mahus hooldamine säilitamiseks püsivalt hea seisundi.
- Tänavavalgustus rekonstrueerimine energiasäästlikuks (suuremates asulates).
- Liikumis- ja rekreatsioonivõimaluste arendamine ning kergteede rajamine.
- Jäätmemajanduse korraldamine viisil, kus liigiti kogumine on mugav ja väärtustatud igapäevapraktika, sh jäätmejaama(de) ja kogumispunktide paiknemine, korraldatud jäätmeveo tagamine, tõhusa järelevalve tagamine.
- Elanike ja ettevõtete teadlikkuse suurendamine jäätmete käitlemisel ning ümbritsevasse elu- ja looduskeskkonda suhtumisel.
- Internetiteenuse kättesaadavuse tagamine kõikides piirkondades.
- Ühistranspordi ühtne korraldus, sh eri transpordiliikide (buss, rong) graafikute ühildamine.

3. Avalikud teenused

3.1. Haridus ja noorsootöö



Joonis 7. Järva valla haridusvaldkonna kaart

kuulub ka õpilaselamu.

Põhiharidust on lisaks võimalik omandada **Albu Põhikoolis, Ambla Lasteaed Põhikoolis, Imavere Põhikoolis, Koigi Koolis, Peetri Koolis** ja **Nurme Koolis**. Viimase näol on tegemist Päinurme külas asuva riigikooliga, mis pakub haridust hariduslike erivajadustega lastele. Kooli juurde kuulub ka õpilaskodu. Huviharidust pakub vallas **Koeru Muusikakool**.

Valla eri piirkondades tegutseb kokku 7 noortekeskust: **Albu Noortekeskus, Ambla Noortekeskus, Aravete Noortekeskus, Imavere Valla Avatud Noortekeskus, Järva-Jaani Avatud Noortekeskus, Koeru Noortekeskus** ning **Koigi Noortekeskus**.

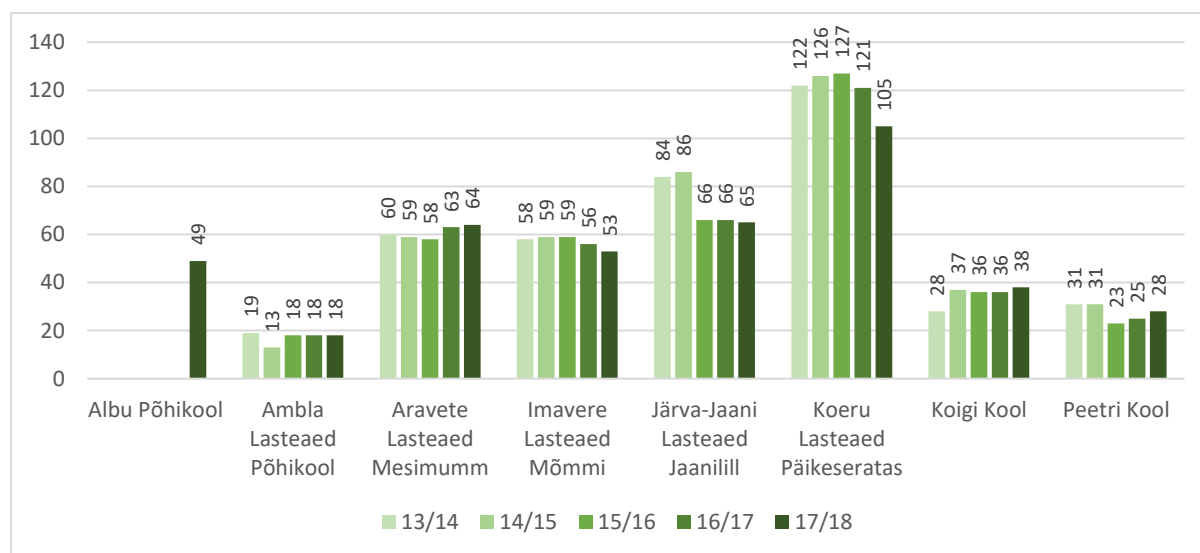
Järva vallas osutab alusharidusteenust üheksa asutust (joonis 7).

Vallas on neli eraldiseisvat lasteaeda: **Aravete Lasteaed Mesimumm, Imavere Lasteaed Mõmmi, Järva-Jaani Lasteaed Jaanilill** ja **Koeru Lasteaed Päikeseratas**. Lisaks 5 lasteaeda, mis tegutsevad kooli juures: **Albu Põhikool** (lasteaiarühmad nii Ahulas kui ka Albus), **Ambla Lasteaed Põhikool, Koigi Kool** ja **Peetri Kool**. Ka üldhariduskoole on vallas üheksa. Neist kolm suuremat kooli, **Aravete Keskkool, Järva-Jaani Gümnaasium** ja **Koeru Keskkool**, pakuvad ka gümnaasiumiharidust. Lisaks töötab Järva-Jaani Gümnaasiumi juures kaugõppeosakond, kus on võimalik õppida mittestatsionaarses õppevormis. Kooli juurde

Alusharidus

Valla lasteaedades on 17/18 õppeaastal avatud kokku 28 rühma ning neis kõigis kokku käib 420 last. Seega on rühmas keskmiselt 15 last. Kõige enam lapsi käib Koeru lasteaias, kus tegutseb 7 rühma. Suuruselt järgmised lasteaiad on Järva-Jaanis (5 rühma), Aravetel (4 rühma) ning Imaveres (3 rühma).

Ehkki rühmade arv pole viimase viie õppeaasta jooksul (13/14-17/18) valla lasteaedades oluliselt muutunud (15/16 ja 16/17 üks rühm rohkem), on laste arv kokku kahanenud 7 % võrra. Kõige suurem on langus olnud suuremates asulates asuvates lasteaedades, näiteks nii Koerus kui ka Järva-Jaanis on laste arv viimase viie aasta jooksul kahanenud umbes 20 lapse võrra. Imavere Lasteaias on laste arv langenud vaid mõne lapse võrra. Seejuures on Aravetel ning Koigi, Peetri ja Ambla kooli juures tegutsevate lasteasutuste puhul laste arv püsinud stabiilsena või mõne võrra tõusnud. (joonis 8).



Joonis 8. Lasteaias käivate laste arv 13/14-17/18 (Haridussilm).

Tugispetsialiste on Järva valla hallatavates koolieelsetes lasteasutustes kokku 5: 2 eripedagoogi (Aravetel ja Järva-Jaanis) ja 3 logopeedi (Imaveres, Koerus ja Koigis). Lasteaed-põhikool tüüpi õppeasutustes on eripedagoog olemas Albu Põhikoolil, sotsiaalpedagoog Peetri Koolil ja Albu Põhikoolil ning logopeed Koigi Koolis.

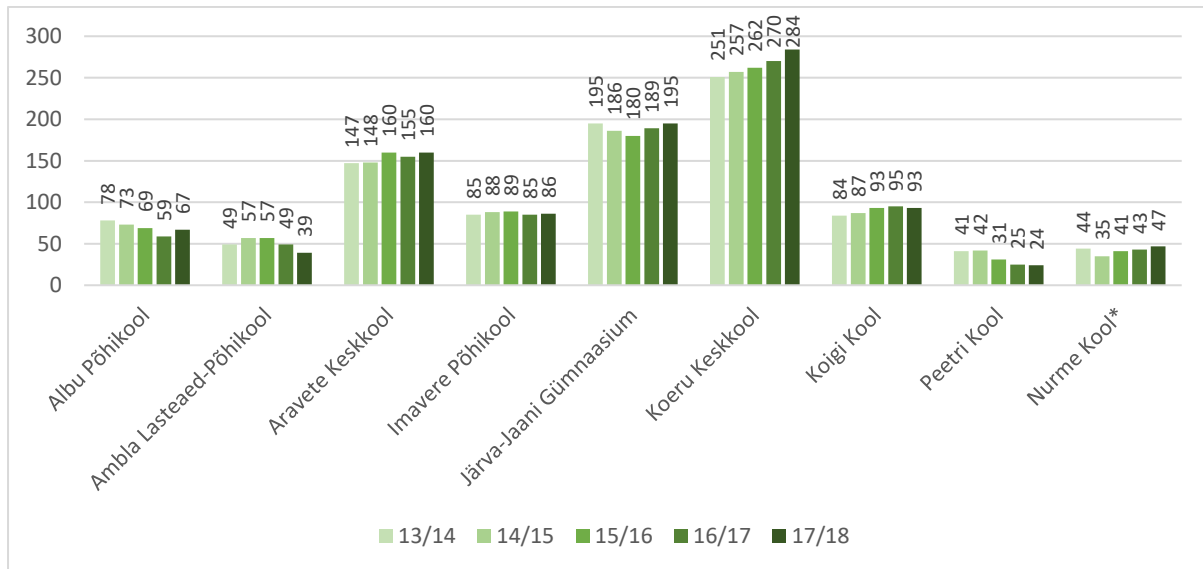
Lasteaiahoonete üldine olukord on rahuldav, samas vajab enamused hooneid teatud mahus investeringuid (siseruumid, tehnosüsteemid jms).

Üldharidus

Kokku õpib valla koolides 17/18 õppeaastal 995 õpilast, mis on 1% enam kui viis aastat tagasi. Kõige enam on õpilasi gümnaasiumiastmega koolides: Koeru Keskkoolis 284, Järva-Jaanis 195 ja Aravete Keskkoolis 160. Nende koolide puhul on õpilaste arv viie aasta jooksul ka mõnevõrra tõusnud. Näiteks Koeru Keskkoolis õpib 17/18 õppeaastal 33 õpilast enam kui viis aastat tagasi, ka Aravete Keskkoolis on 13 õpilast rohkem. Järva-Jaanis Gümnaasiumi puhul on õpilaste arv pärast vahepealset väikest langust (u 15 õpilast) tõusnud täpselt samaks, mis see oli viis aastat tagasi.

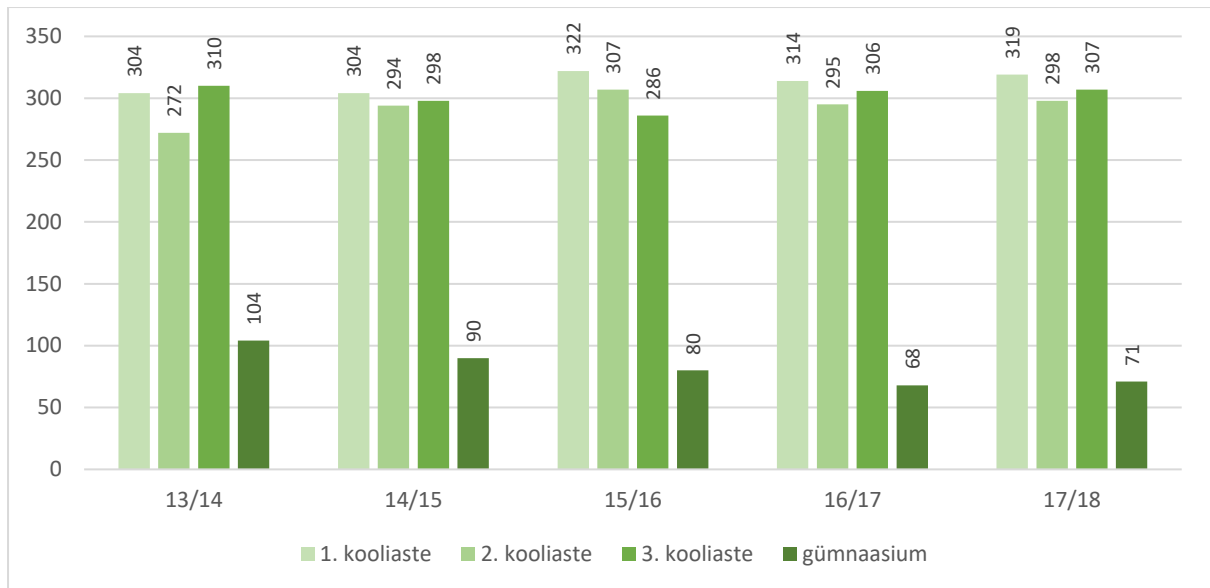
Järva-Jaani Gümnaasiumis õpib 17/18 õppeaastal lisaks 17 (üks 3. õppeastmes, 16 gümnaasiumis) õpilast mittestatsionaarses õppes. Kaugõppes õppivate õpilaste arv on viimase viie aasta jooksul kõikunud paari õpilase võrra.

Ka keskmise suurusega koolide puhul ei ole muutused õpilaste arvus viimase viie aasta jooksul olnud väga suured: Albu Põhikoolis 11 õpilast vähem, Koigi Koolis 9 vähem ning Imaveres 1 õpilane rohkem. Väiksematest koolidest on suurim õpilaste langus toimunud Peetri koolis, õpilaste arv on vähenenud lausa 41% võrra (17 õpilast). Ambla Lasteaed-Põhikoolis on muutus olnud pisut väiksem ning laste arv on kahanenud 10 võrra. (Joonis)



Joonis 9. Õpilaste arv Järva valla koolides õppeaastatel 13/14-17/18 (Haridussilm, statsionaarne õpe)

Kui vaadata õpilaste arvu muutust õppeastmete lõikes, siis selgub, et esimeses ja teises kooliastmes on õpilaste arv võrreldes viie aasta tagusega pisut tõusnud (vastavalt 5% ja 10%), kolmandas kooliastmes pisut langenud (1%) ning gümnaasiumis on õppurite arv märgatavalt vähenenud (32%). Kõige enam on gümnaasistide arv viie aasta tagusega võrreldes langenud Koeru Keskkoolis, seda 21 õpilase võrra. Aravetel ja Järva-Jaanis on õpilaste arv kahanenud vaid vastavalt 8 ja 4 õpilase võrra. (Joonis)



Joonis 11. Õpilaste arv Järva valla koolides õppeastmete kaupa. (Haridussilm)

Gümnaasiumiõpilaste arvu vähenemist selgitab osaliselt see kui suur hulk Järva valla noori omandab haridust mõnes teises omavalitsuses. Nimelt õpib väljaspool valda kokku 145 Järva noort, 34 neist omandab algharidust, 33 põhiharidust ning 78 üldkeskharidust. Kõige enam ostetakse kohti Paide linnalt (18 kohta Paide Ühisgümnaasium, 16 kohta Paide Täiskasvanute Keskkool). Järva valla koolides õpib seevastu 83 õpilast mujalt omavalitsustest. Kõige rohkem koolikohti ostavad Järva vallalt Tapa vald (35) ja Paide linn (17).

Tugispetsialistidest on Järva valla hallatavates koolides 3 eripedagoogi, 1 logopeed ja 6 sotsiaalpedagoogi. Lastead-põhikool tüüpi õppeasutustest on tugispetsialist olemas Albu Põhikoolis, Peetri Koolis ja Koigi Koolis. Ühtse asutusena tegutsevates põhikool-gümnaasiumites on tugispetsialistid olemas Aravetel (sotsiaalpedagoog), Järva-Jaanis (sotsiaalpedagoog ja eripedagoog) ning Koerus (eripedagoog ja sotsiaalpedagoog). Asutus, kus tugispetsialist puudub on Ambla Lastead-Põhikool.

Järva valla puhul on märkimisväärne asjaolu, et suur hulk haridusasutusi töötab mõisahoonetes (Koigi kool Koigi mõisas, Koeru Keskkool Aruküla mõisas, Albu põhikool Albu mõisas, Peetri kool Peetri kirikumõisas, Järva-Jaani Gümnaasium osaliselt Orina mõisas). Valla gümnaasiumitest eristub Järva-Jaani gümnaasium, pakkudes lisaks tavapärasele õppekavale ka eelkute õppekursuseid. Kool võimaldab koostöös Tartu Ülikooli Pärnu kolledžiga turismiõpet ning koostöös PPA Paide Politseijaoskonna, Päästeameti Järvamaa Päästepiirkonna ning Tartu Vanglaga siseturvalisuse valikkursust. Viimase lõppedes väljastatakse õpilastele vabatahtliku päästja I ja II ning abipolitseiniku kutsekvalifikatsioon ning antakse võimalus alustada tööd Tartu Vanglas ja/või õppetööd Sisekaitseakadeemias.

Mitmed koolid on füüsiliselt halvas olukorras. Rekonstrueerimist vajab nt Järva-Jaani koolihoone, samas vajavad investeeringuid ka teised objektid.

Huviharidus- ja tegevus

Koeru alevikus, Aruküla mõisahoones asub Järva valla ainukene huvikool – **Koeru Muusikakool**. Tegemist on muusikaõpet andva õppeasutusega, kus on õppeaastal 17/18 registreeritud 24 õppekava, koolis õpib 55 õpilast 12 õpetaja käe all. Viimasel viiel aastal õppurite arvus olulisi muutusi ei ole toimunud.

Huvitegevuses on võimalik osaleda kõikides valla koolides. Esindatud on nii kunsti-, muusika-, tantsu-, spordi- kui ka arvuti- ja robotika ringid. Mitme kooli juures tegutsevad ka noorteorganisatsioonid nagu näiteks kodutütred ja noorkotkad. Lisaks pakuvad erinevates piirkondades võimalusi huvitegevuseks (sh täiskasvanutele) ka vallas tegutsevad spordiklubid, rahvamajad/külamajad ja noortekeskused.

Seega on Järva vallas mitmekülgsed võimalused huvihariduses ja -tegevuses osalemiseks. Seejuures on huvitegevus noortele enamasti tasuta. Perspektiivseks arendussuunaks on Koeru Muusikakooli arendamine ülevallaliseks huvikooliks, millele on mugav ligipääs kõigil valla elanikel.

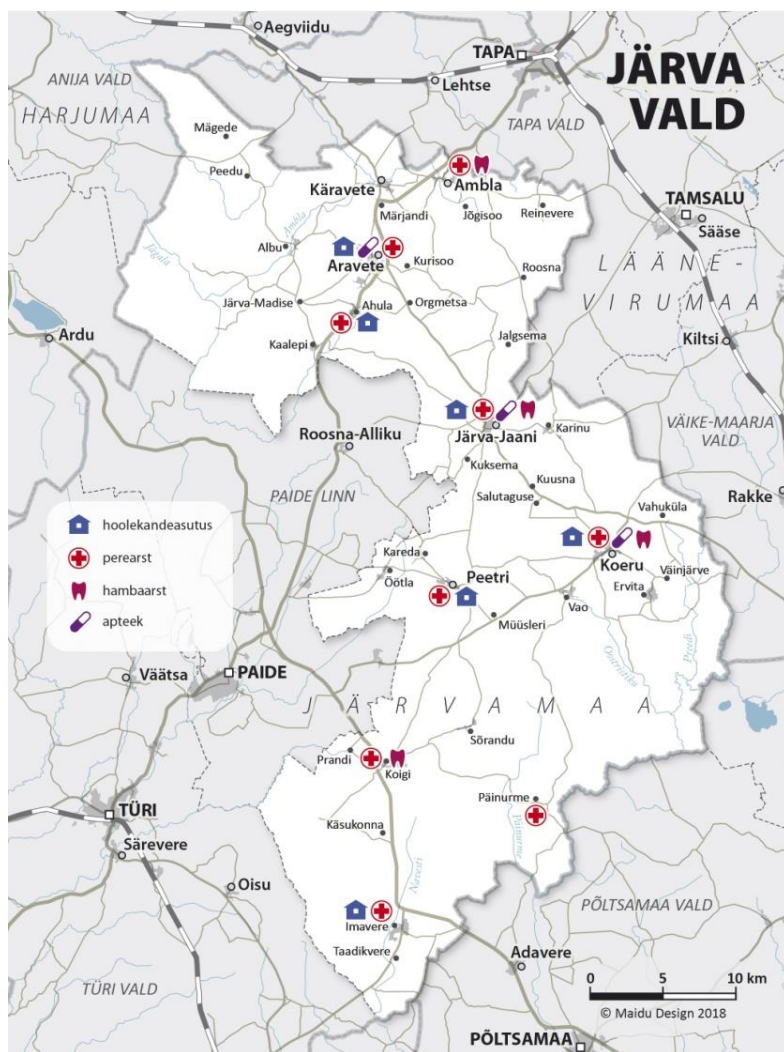
Noorsootöö

Järva valla eri piirkondades tegutseb ka 7 omanäolist noortekeskust. Lisaks toimub projektipõhiselt ja mobiilse noorsootöö põhimõtetel tegevus ka Päinurme ja Sõrandu noortetubades. Kõik Järva valla noortekeskused kuuluvad Eesti Avatud Noortekeskuste võrgustikku. Noorsootöö lähiaastate peamiseks suunaks on võetud noorteinfo tulemuslik levitamine.

Peamised hariduse ja noorsootöö valdkonna väljakutsed:

- Haridusasutuste füüsilise keskkonna kaasajastamine.
- Kodulähedase alus- ja põhihariduse säilitamine, vajadusel koolivõrgu ümberkorraldamine lähtuvalt nõudlusest ja finantsvõimalustest.
- Gümnaasiumivõrgu optimeerimine.
- Haridusasutuste juhtimise optimeerimine.
- Noortekeskuste ja noortetubade ühtse juhtimise alla viimine.
- Mitmekülgse huvihariduse ja -tegevuse pakkumine ning selle kättesaadavuse tagamine kõigile valla elanikele.
- Olemasolevate noortekeskuste ja noortetubade säilitamine, inventari kaasajastamine.
- Piirkonna noorteinfo kaardistamine ning selle kättesaadavuse tagamine läbi e-keskkonna.

3.2. Sotsiaalhoolekanne ja tervishoid



Joonis 9. Järva valla sotsiaal- ja tervishoiuasutused

Sotsiaaltoetused, mida Järva vald maksab oma eelarvest toimetuleku soodustamiseks on: koolieelse lasteasutuse vanema poolt kaetava osa määra ja toiduraha toetus; täiendav sotsiaaltoetus. Sissetulekust mittesõltuvate toetustena on valla elanikel võimalus taotleda sünnitoetust; esimest korda kooli mineva lapse toetust; matusetoetust; erakorralist toetust; puudega lapse hooldajatoetust ning täisealise isiku hooldajatoetust.

Lisaks makstakse toimetulekutoetust, mis on riigi abi puudust kannatavatele inimestele.

Riigi poolt eraldatakse läbi tasandus- ja toetusfondi omavalitsuse eelarvesse täiendavate teenuste osutamiseks:

raske ja sügava puudega laste lapsehoiu-, tugiisiku-, sotsiaaltranspordi- või muude sotsiaalteenuste

rahastamiseks, mis aitavad vähendada raske ja sügava puudega lapse perekonna hoolduskoormust või puudest tulenevat lisavajadust.

Asendushooldusteenust pakutakse kahel viisil: hooldusperes ja perekodus.

Toetatakse täiendavalt puudega inimese erivajadustest tulenevat eluruumi kohendamist.

Järva vallavalitsuse hallatavad hoolekandeaasutused, mille kaudu vald osutab ja korraldab sotsiaalteenuseid on:

Aravete Hooldekeskus osutab ööpäevaringset hooldust ja põetust. Hoolekandeaustus on loodud elamiseks ja hooldamiseks vanuritele ja puudega isikutele, kes ei ole suutelised iseseisvalt elama ning kelle toimetulekut ei saa tagada teiste sotsiaalteenustega. Hooldusele ei võeta kliente, kellel on psüühikahäire, mis häirib ta enda ning kaasklientide igapäevast toimetulekut. Aravete Hooldekeskuse juures pakutakse erihoolekandeteenust psüühikahäirega inimesele: igapäevaelu toetamise teenusel 15 klienti ja toetatud elamise teenusel 10 klienti.

- **Ahula Sotsiaalne Varjupaik** osutab üldhoolekandeteenust. Sotsiaalteenust vajavatele isikutele tagatakse nende seisundile vastav hooldamine, rehabilitatsioon ja meditsiinilise abi korraldamine ning muude toimetulekuks vajalike teenuste osutamine.
- **Imavere Päevakeskuses** osutatakse erihoolekandeteenuseid (igapäevaelu toetamise teenus, toetatud elamise teenus), kohaliku omavalitsuse osutatavaid teenuseid (koduteenus, sotsiaaltransporditeenus, eluasemeteenus, teenused töötutele) ning avalike teenuseid (pesu pesemine, hügieeniteenused, ajalehtede lugemise ja arvuti kasutamise võimalus, nõustamine ja huvitegevus). Lisaks pakutakse puuetega inimestele ja eakatele eluasemeteenust munitsipaalelamus "Kodutare".
- **Koeru Perekodu** näol on tegemist orbudele ja vanemliku hoolitsusete jäänud lastele asenduskoduteenust pakkuva hoolekandetasutusega. Asenduskodu eesmärgiks on rahuldada lapse põhivajadusi ning luua talle turvaline ning arendav elukeskkond.
- Lisaks asuvad vallas veel **Peetri eakate Päevakeskus** (asub Peetri kooli mõisahoones) ning **MTÜ Jaanilaia**. MTÜ Jaanilaia on vabatahtlike ja ettevõtlike valla elanike initsiatiivil loodud päevakeskus Järva-Jaanis. Järva Vallavalitsus on sõlminud MTÜ Jaanilaiaga koostöölepingu, mille käigus toetatakse erinevaid vaba aja tegevusi järgmistel sihtgruppidel: eakad, puuetega inimesed, töötud, vähekindlustatud pered ja lapsed. Samuti pakub keskus (10 kliendile) erihoolekande teenust, mille eesmärgiks on isiku parima võimaliku toimetuleku toetamine igapäevaelus.

Sotsiaalhoolekande teenuseid pakub piirkonnas ka **SA Koeru Hooldekeskus**, mille näol on tegemist Kesk-Eesti hinnatuima ja rahvusvahelistele nõuetele vastava rehabilitatsiooni-, hoolekande- ja tervisekeskusega. Hooldekeskus on Järvamaal tegutsevatest hoolekandetasutustest suurim ja vanim. Multifunktsionaalne asutus on 215-kohaline ning pakub erinevatele kliendigruppidele järgmisi teenuseid: täisealiste ööpäevaringne hooldusteenus; ööpäevaringne üldhooldusteenus dementsetele isikutele; ööpäevaringne erihooldusteenus; ööpäevaringne erihooldusteenus sügava liitpuudega isikutele, iseseisev statsionaarne õendusabiteenus; koduõendus-hooldusteenus; rehabilitatsiooniteenused; saunateenus piirkonna elanikele.

2018 aasta lõpuni käib ESF projekt hoolekandeteenuste arendamiseks Järvamaa omavalitsustes. Projekti eesmärk on Järvamaale luua ühtne hoolekandeteenuste süsteem, mis toetab tööealise erivajadustega inimese toimetulekut ning vähendab tööealise inimese hoolduskoormust, et suurendada tööturule sisenejate arvu ja toetada tööturul jätkamise võimekust.

Vallas pakub abivajajatele abi ka **Eluliini Järva Naiste Tugikeskus- varjupaik**, milles osutab teenust Mittetulundusühing Eluliin. Varjupaik pakub turvalist ajutist majutust ohvrile ja tema lastele, esmast kriisinõustamist, juhtumipõhist nõustamist ning vajadusel ka psühholoogilist ja juriidilist nõustamist.

Heategevuslik MTÜ **Saagu Valgus** (Järva-Jaanis ja Peetris) eesmärgiks on vähekindlustatud perede sotsiaalse toimetuleku suurendamine läbi suunavate tegevuste.

Paljulapselistele peredele pakub tuge **Järvamaa Lasterikaste Perede Ühendus**.

Heaks partneriks sotsiaalteenuste osutamisel on MTÜ **Süda-Eesti Sotsiaalkeskus** võlanõustamis- ja tugiisikuteenuse osutamisel. **Toidupanga** toel toetatakse majanduslikesse raskustesse sattunud peresid toiduabiga.

Üldarstiabi teenust osutavad Järva vallas:

- Vee perearstikeskus (Ahula küla ja Aravete alevik);
- FIE Enn Sults (Aravete alevik);
- Ambla Arstipunkt (Ambla alevik)
- OÜ Järva-Jaani Perearstikeskus (Järva-Jaani alev);
- FIE Sirje Reinlo (Peetri alevik);
- OÜ Koeru Perearstikeskus (Koeru alevik);
- FIE Rutt Luha (Koigi küla, Imavere küla ja Päinurme küla).

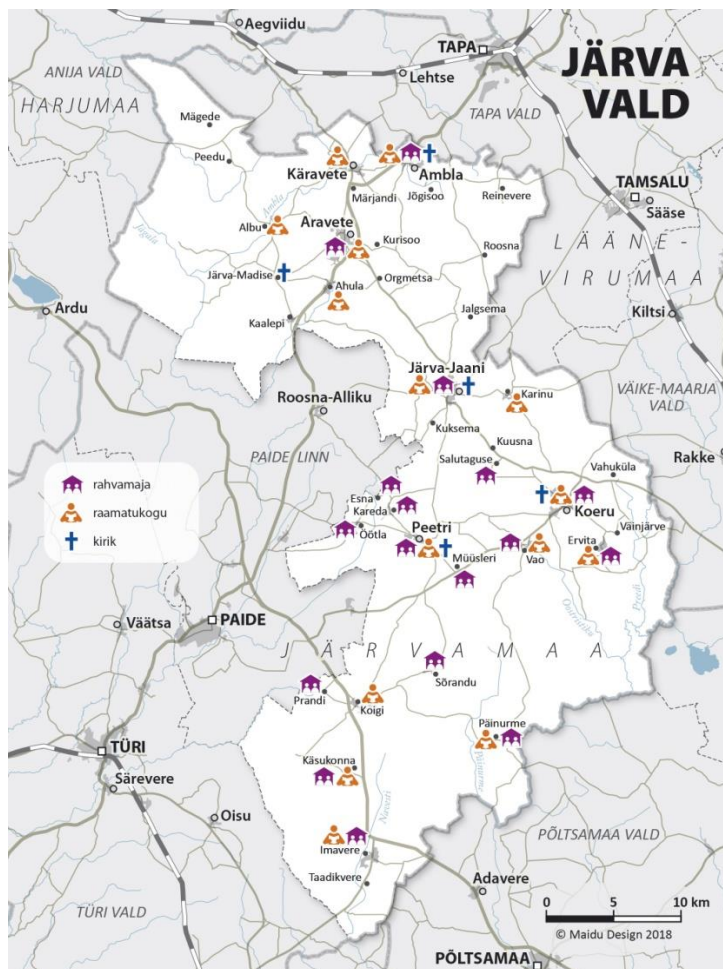
Eelnevalt loetletutest võib esile tuua 2018. aastal renoveeritud kaasaegse Koeru esmatasandi tervisekeskuse, kus pakutakse esmatasandi terviseteenuseid ning ka teiseseid teenuseid: ämmaemandusabi, füsioteraapia, koduõendusteenus, koolitervishoiuteenus, psühholoogilise nõustamise teenus, apteegiteenus ja hambaravi.

Hambaraviteenust osutatakse Ambla ja Koeru alevikus, Järva-Jaani alevis ning Koigi külas.

Peamised sotsiaal- ja tervishoiuvaldkonna väljakutsed on järgmised:

- Teenuste kättesaadavuse tagamine suure territooriumi ning hajaasustuse tingimustes.
- Jätkusuutliku ja vajaduspõhise toetuste ja teenuste süsteemi arendamine.
- Koostöö erasektori ja teiste partneritega elanike jaoks oluliste sotsiaal- ja tervishoiuteenuste säilimiseks ja arendamiseks piirkonnas.

3.3. Kultuur, sport, vaba aeg ja külaliikumine



Joonis 13. Järva valla kultuuriasutuste kaart.

Järva valla eri piirkondades on kokku 7 kultuuri- ja rahvamaja, 12 seltsi- ja külamaja, 15 raamatukogu ja 5 kirikut. Lisaks rikastab valla kultuurielu suur mõisate ning muuseumite arvukus.

Ambla Kultuurikeskuse alla kuuluvad **Aravete** ja **Ambla kultuurimajad**. **Albu Rahvamajade** alla kuuluvad **Albu** ja **Ahula rahvamajad**. Lisaks on kultuuri- ja rahvamajad **Järva-Jaanis, Koerus, Imaveres, Peetris** ja **Pärnures**.

Kõigi kultuuri- ja rahvamajade näol on tegemist hoonetega, kus on võimalik korraldada sündmusi suuremale rahvahulgale. Kultuuri- ja rahvamajad on kogukonna aktiivse kooskäimise kohtadeks, kus toimub huvitegevus, korraldatakse kontserte, pidusid, etendusi ja viiakse läbi kinoõhtuid.

Seltsimajad on **Salutagusel, Vaol, Ervital, Esnas, Karedal, Öötlas ja Müüsleris**. Lisaks külamajad **Prandis, Sõrandus, Käsukonnas, Jalgsemal ja Karinul**.

Kõikides valla piirkondades on olemas ka raamatukogud. Raamatukogud asuvad **Ahulas, Albus, Amblas, Aravetel, Ervital, Imaveres, Järva-Jaanis, Peetris, Karinul, Koerus, Koigis, Käravetel, Käsukonnas, Pärnures ning Vaol**.

Vallas on mitmekesised sportimisvõimalused. Eesti spordiregistri andmetel on Järva vallas 47 spordiobjekti. Neist üks olulisemaid on üle vabariigi tuntud **Valgehobusemäe suusa- ja puhkekeskus**, mille terviserada kuulub koos Koeru ja Aravete terviseradadega Sihtasutus Eesti Terviserajad süsteemi. Tegemist on aastaringse tervisespordikeskusega, mis pakub suurepäraseid võimalusi eri spordialadega tegelemiseks nii suvel kui ka talvel. Keskuses toimuvad võistlused orienteerumises, jooksmises, discgolfis ja maastikurattakrossis, talviti ka suusatamises, mäesuusatamises ning lumelauasõidus. Järva vald on tuntud ka heal tasemel motosporti poolest. Näiteks asub vallas **Kesk-Eesti kardikeskuse Aravete**

kardirada (Aravete Kardi- ja Vabaajakeskus), kus toimuvad rahvusvahelised võistlused nii kardispordis kui supermotos ning vaba aja tegevusena pakutakse küllastajatele võimalust harrastada kardisõitu Eestis ainulaadsete kartidega. Motospordiks pakuvad võimalusi ka **Aravete ja Järva-Jaani krossirajad**. Märkimist väärib ka **Väinjärve välibassein**, kus on neli 25 meetrist ujumisrada, mille sarnaseid on Eestis üksikuid. Peetri alevikus asub Järva valla suurim välijõusaal, kus on tegevust alates pisikestest põnnidest kuni eakateni välja. Virgestusalal asuvad nii puhkealad grillplatsidega, sportimiseks mõeldud välijõusaal ning mänguväljak. Väga heal tasemel on Järva vallas tegutsevad erinevad pallimängude võistkonnad (jalgpall, korvpall ja võrkpall), kellel on harrastamiseks olemas head pallimängude väljakud.

Üheks arendusprojektiks, millega vallas on tegeletud, on kunstmurustaadioni rajamine. Selle projekti elluviimiseks on sõlmitud eelleping Eesti Jalgpalliliiduga ja on valmis eskiisprojekt, et ehitada täismõõtmetes kunstmurustaadion Järva-Jaani võimla kõrvale.

Vallas tegutsevatest spordiühendustest on aktiivsemad Järva-Jaani Discgolfi Klubi, Ambla Spordiklubi, Aravete Jõujaam, RR Suusaklubi, Spordiklubi Imavere, Koeru Spordiklubi, Järvamaa Matimehed, Järva-Jaani Ratta- ja Suusaklubi ning Spordiklubi Vargamäe. Pikemate traditsioonidega suuremad spordiüritused on Albu suusavõistlus Jaak Mae karikale, Koeru Kevadjooks, Ants Nurmekivi ja Tiina Idavainu nimelised jooksuvõistlused, Indrek Liiva mälestusvõistlused sangpommis, Erika rattaralli, sõudeergomeetrite võistlus, discgolfi võistlus Järva-Jaani 100, rattamaraton Järva-Jaani – Koeru, Imavere mardipäeva kõnd-jooks ning Vabariiklik Maalehe ja Maaspordikeskuse auhinnavõistlus vabamaadluses.

Vallas leiavad aset ka suuremad kultuurisündmused. Juba 52-aastase ajalooga traditsiooniline suveüritus on Väinjärve veepidu, mille raames toimuvad päeva jooksul nii sportlikud jõukatsumised kui ka pidu tuntud esinejatega. Läbi aastate on erinevad Eesti teatrid lavastanud suveetendusi ka A. H. Tammsaare muuseumis. Vabariigi aastapäeva tähistamine kontsertaktustega, laste lauluvõistluse korraldamine, Ambla, Järva-Jaani ja Koeru kihelkonnapäevad, Järva valla kollektiivide osalemine maakonna laulu- ja tantsupeol, Järvamaa memmede rahvatantsurühmade päeval, maakonna eakate üritustel, üleriigiline piimapäev Imaveres Piimandusmuuseumis, Admiral Johan Pitka rahvamatk, Filmilindifestival Järva-Jaanis, Järva-Jaani Kevadrook, koolinoorte jutuvestjate konkurss „Kratilood“, A.H. Tammsaare rahvamatk, osalemine muuseumite öö programmis, kultuurihiies Järvamaa kultuurilaureaatide puude istutamine, Umbrohu festival Koigi Mõisas, Järva-Jaani tänavafestival-laat jne.

Oluline roll valla kultuuri arengus on ka kirikutel. Järva vallas asub 5 gooti stiilis 13. sajandi kirikut, mille juures tegutsevad järgnevad kogudused:

- **EELK Järva-Jaani Ristija Johannese kirik ja kogudus**- 13. sajandist pärinev Ristija Johannese kirikule lisavad väärtust 17. sajandi sisustus ja 19. sajandil ehitatud orel ja torn. Kiriku juurde kuulub ka ajalooline pastoraat. Nii kiriku kui pastoraadi näol on tegemist kultuurilooliste sümbolitega. Kunstimälestisena on riikliku kaitse all 40 objekti.
- **EELK Koeru Maarja Magdaleena kogudus** tegutseb Koeru kiriku juures, mis on üks Kesk-Eesti vanemaid kirikuid (ehitatud 13. sajandi teisel poolel). Tegemist on kauni arhitektuuri ning kujundusega kirikuga, mille juures on

kunstimälestisena riikliku kaitse all 44 objekti, eriti tähelepanuväärsed on 13. ja 15. sajandist pärit unikaalsed maalingud.

- **EELK Ambla Maarja kogudus** 13. sajandist pärinev kolmelööviline Järvamaa vanim kodakirik on määravaks eeskujuks olnud kogu Kesk-Eesti kirikute arhitektuurile, millele lisavad väärtust 17.sajandi kunstiväärtuslik sisustus ja 19. sajandil ehitatud orel. Kiriku juurde kuulub ka ajalooline pastoraat. Nii kiriku kui pastoraadi näol on tegemist kultuurilooliste sümbolitega. Kunstimälestisena on riikliku kaitse all 53 objekti.
- **EELK Järva-Madise Püha Matteuse kogudusele** on koduks Järva-Madise kirik, mis on üks väiksemaid ühelöövilisi kirikuid Eestis ja tuntud kui A.H. Tammsaare raamatu „Tõde ja õigus“ kirikuna.
- **EELK Järva-Peetri Püha Peetruse kogudus** tegutseb Peetri kiriku juures, mis on suurim ja kõrgeima torniga kirik kogu Järvamaal.

Järva valla kirikud osalevad ka projektis „Teeliste kirikud“, mille raames on pühakojad suviti ränduritele avatud. Osaletakse ka „Kirikute öö“ projektis ja korraldatakse kontserte, näitusi. Toimuvad avalikkusele suunatud usu-, kultuuri-, loome- ja ajalooõppe alased tegevused. Tähistatakse kohaliku ajaloo seotud kiriku- ja isikuloolisi tähtpäevi. Koguduste juures tegutsevad pühapäevakoolid ja toimub leerikooli raames noortetöö. Olulisteks töövaldkondadeks kogudustes on veel muusika ja diakoonia. Riiklike tähtpäevade tähistamisel vallas on osalised ka kirikud, nt Võidupühal, EV aastapäeval. Järva valla keskaegsed kirikud on väga olulisteks turistide külastuspaikadeks.

Vallas toimuva kohta saab infot ajalehest Järva Valla Leht, mis ilmub kord kalendrikuus (v.a. augustis).

Külaliikumine

Külaliikumise aktiivsus erineb Järva vallas piirkonniti. Järgnevalt on loetletud piirkondade aktiivseimad külaliikumised.

- Albu piirkond: Albu valla külade selts, Kaalepi küla seltsing;
- Ambla piirkond: Kangrumäe Külakultuuri Edendamise Selts, Säasküla Külaselts, Käravete Küla Selts;
- Imavere piirkond: Eistvere Küla Selts, Hermanni Seltsing, Jalametsa Külaselts
- Järva-Jaani piirkond: Seliküla Jalgsema Külaselts, Karinu külaselts KARAME, Kuksema Ühendus;
- Kareda piirkond: Esna Selts, Esna Küla Selts, Karessen;
- Koeru piirkond: Vao Külaselts, Ervita Külaselts, Salutaguse Nelja Küla Selts, Abaja Nelja Küla Selts, Vahuküla külaselts WAHHO;
- Koigi piirkond: Koigi Külaselts, Päinurme Külaselts, Sõrandu külaselts, Prandi küla ja allikad.

Mitmetes piirkondades on külaseltsid andnud olulise panuse kogukonna ellu läbi kohaliku rahvamaja/külamaja rajamise või korrastamise ning seal erinevate tegevuste läbiviimise. Näiteks Päinurme rahvamaja ja Prandi külamaja on valminud külaelanike ühistööna.

Lisaks tegutsevad vallas ka mitmed aktiivsed kultuuriühendused ning eakate klubid. Kultuuriühendustes võib esile tuua Sääsküla Huviklubi, Imavere Kultuuriseltsi, Koeru Kultuuri- ja Haridusseltsi, Kangrumäe Külakultuuri Edendamise Seltsi, Koigi Kultuuriseltsi, Kultuuri- ja haridusseltsi Üksmüts ja Järva Maanaiste ühendus. Aktiivsed eakate ühendused on Albu valla eakate ühendus, Ambla valla eakate klubi Vokiratas, Imavere Sotsiaalkapital, Koeru Pensionäride Seltsing Kanarbik ning Kuldne Sügis.

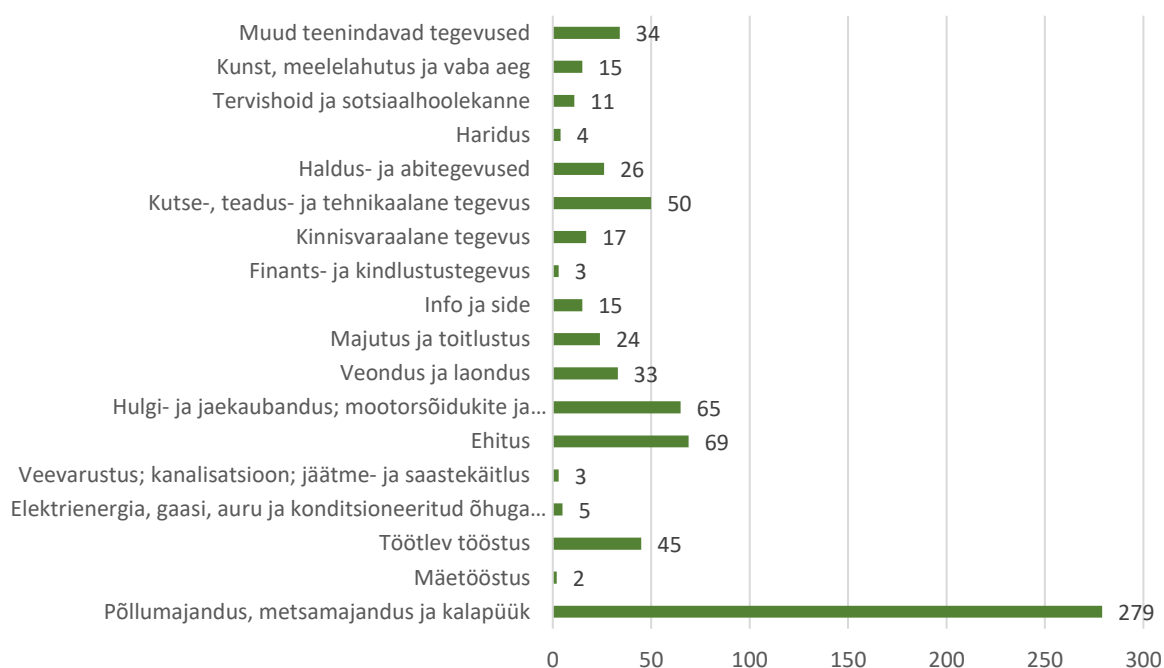
Peamised väljakutsed kultuuri, spordi, vaba aja ja külaliikumise valdkonnas:

- Objektide ja rajatiste kaasajastamine (sh varustus).
- Optimaalse asutuste võrgu arendamine, vajadusel asutuste ühisele juhtimisele üleviimine.
- Asutuste vahelise koostöö arendamine.
- Piirkondade vahelise sidususe suurendamine, valla ühistunde loomine.
- Aktiivse kogukonnaelu toetamine.
- Valla ajaloo-, kultuuri-, arhitektuurimälestiste (kirikud, mõisad, kalmistud jne) kasutamine turismis ja piirkonna tutvustamisel.

4. Ettevõtlus ja turism

4.1. Ettevõtlus

2017. aastal oli Statistikaameti andmetel Järva vallas kokku registreeritud 700 ettevõtet. Kõige enam ettevõtteid (279) tegutses põllumajanduse, metsamajanduse ja kalapüügi kategoorias, järgnesid ehitus (69) ning hulgi- ja jaekaubanduses/ mootorsõidukite ja mootorrataste remondis tegutsevad ettevõtted (65).



Joonis 14. Ettevõtete arv Järva vallas peamiste tegevusvaldkondade (EMTAK 2008) lõikes 2017. aastal (Statistikaamet)

Ettevõtete arv on Järva vallas viimase viie aasta lõikes iga aastaga pisut kasvanud. Suuremas osas valla ettevõtetes on töötajaid vähem kui 10, üle 50 töötajaga ettevõtteid on viimastel aastatel vallas tegutsenud 2-3. Näiteks 2017. aastal oli 95% ettevõtetest töötajaid vähem kui 10, 4% ettevõtetes oli töötajaid 10-49 ning kahel ettevõttel jäi töötajate arv vahemikku 50-249. (Tabel 3)

Oluliseks ettevõtluse arengueelduseks on Järva valla geograafiline asend (paiknemine Kesk-Eestis, Tallinn-Tartu maantee lähistel). Samuti toetavad ettevõtluse arengut kohalikud loodusressursid – mets ja viljakad mullad. Sellest tulenevalt on oma tegevuse Järva valda rajanud mitmed suured ning läbi aastate edukad ettevõtted.

Tabel 3 Ettevõtete arv Järva vallas töötajate arvu lõikes 2013-2017 (Allikas: Statistikaamet)

	2013	2014	2015	2016	2017
Vähem kui 10	634	639	655	660	668
10-49	28	30	29	25	30
50-249	2	2	3	3	2
Kokku	664	671	687	688	700

Suurimateks tööandjaks Koeru alevikus on seal tegutsevad AS Konesko ja SA Koeru Hooldekeskus. AS Konesko alustas Koerus tootmist juba 1998 aastal. Firma tegeleb metallitööde ja elektrimootorite mähkimisega. Imavere piirkonnas on olulise tähtsusega puidutööstusettevõtted AS Graanul Invest ning Stora Enso Eesti AS Imavere Saeveski. Viimane tunnistati konkursi „Eesti Parimad Ettevõtted 2017“ raames Eesti konkurentsivõimelisemaks tööstus- ja energeetikaettevõtteks. Järva-Jaani piirkonna olulisemateks ettevõteteks on põllumajandusega tegelevad osaühingud OÜ Karinu PM, OÜ Metsataguse Agro ja OÜ Paistevälja. Samuti tegutseb Järva-Jaani alevikus üks Eesti suurimaid juustu-, piimapulbri- ja võitootjaid E-piim, mis kuulub enam kui sajale kohalikule piimafarmerile. Albu piirkonna suuremad ettevõtted on õmblusfirma Pakpoord OÜ ja põllumajandusega tegelev Tammsaare OÜ. Ambla piirkonna suurimateks tööandjateks on OÜ Aravete Agro ja AS Aravete Saeveski. Kareda piirkonnas tegutseb suurettevõtte AS Peetri Põld ja Piim ning ka mõned väiksemad puidutööstusettevõtted.

4.2. Turism

Vaadates 2017. aasta Statistikaameti andmeid Järva maakonnas tehtud ööbimiste kohta, selgub et maakonnas majutati aasta jooksul 16 504 turisti. Majutuskohti oli maakonnas 2017. aastal 43 ning voodikohti 949. Voodikohtade ning tubade täitumus oli vastavalt 8% ja 10%, mis on Eesti madalaim. Ehkki turistide arv piirkonnas on aasta-aastalt pisut tõusnud, on tekkinud iga-aastaselt juurde ka majutuskohti, mistõttu on tubade täitumus siiski 9% madalam, kui see oli viis aastat tagasi. Vaatamata tagasihoidlikule ööbimiste statistikale, pakub Järva vald siiski rohkelt avastamisrõõmu nii loodus- kui ka kultuuri- ja ajaloo huvilisele turistile.

Järva vald eristub paljudest teistest Eesti piirkondadest oma muuseumite rohkuse poolest. Tuntuim on neist **A.H.Tammsaare muuseum Vargamäel**. Muuseum tutvustab 19. sajandi taluelu ja tuntud kirjaniku kultuuri- ja kirjanduspärandit tema enda sünnikodus, millest on inspiratsiooni saanud ka teos „Tõde ja õigus“. Imaveres asub sihtasutus **Eesti Piimandusmuuseum**, kus saab tutvuda Eesti piimanduse ajalooaga. Järva-Jaani alevikus asuvad **kinomuuseum**, **Järva-Jaani Tuletõrjemuuseum** ja **Johan Pitka tubamuuseum**. Kodukandi ajalugu tutvustavad muuseumid on nii Koerus, Järva-Jaanis kui ka Aravetel. Samuti väärib märkimist Seidlas asuv üks Eestis väheseid koos sisseseadega säilinud hollandi tüüpi tuulikuid, **Seidla Tuulik**. Üks omanäoline turismiobjekt on ka **Järva-Jaani vanatehnika varjupaik**, kuhu on huvilistele vaatamiseks koondatud meie teedel lähiminevikus liikunud sõidukid, põllutehnika, teetöomasinad ning tuletõrjetehnika. Vanatehnika varjupaigas toimuvad iga-aastaselt ka erineva põhiteemaga vanatehnika killavoorid.

Lisaks pakuvad erinevas eas külastajatele lõbusat ajaviidet Imavere külas asuv **Sassi talu jaanalinnufarm**, kus on võimalik tutvuda mitmete põneva väljanägemisega

kanatõugude esindajatega, troopikalindudega ning ka kängurudega. Müsleris asuvas absurdihumoril põhinevas **Kilplaste teemapargis** tutvustatakse aga humoorikaid kilplaste lugusid ja tegemisi.

Järva vald on tuntud ka jahiturismi huviliste seas. Eistvere külas asub **Eistvere jahimaja**, mida külastavad iga-aastaselt jahituristid nii Soomest, Rootsist, Hispaaniast, Norrast, Saksamaalt ja ka teistest riikidest. Samuti pakub jahindushuvilistele tegevust Albus tegutsev **Jäägri villa**.

Lisaks rohketele muuseumitele, mõisatele ja kirikutele meelitab piirkond külastajaid oma mitmekesise ning kauni loodusega. Järva valda jääb suur osa **Kõrvemaa maastikukaitsealast**, sealhulgas matkajate seas armastatud **Kakerdaja raba** koos Kakerdi järvega ning **Simisalu loodusmaja**. Lisaks jääb Järva valda ka suur osa **Endla looduskaitsealast**, mille pärliteks peetase puhtaveelisi **Norra-Oostriku allikaid**, mille hulgas on ka Eesti kõige sügavamad ja veerohkemad allikad.

Valda läbivad või seal asuvad mitmed RMK matkarajad: **RMK Peraküla – Aegviidu – Ähijärve** (820 km), **RMK Oandu – Ikla** (375 km), **Simisalu – Matsimäe loodusrada** (7,5 km), **Tammsaare – Järva-Madise loodusrada** (5 km), **Võlingi allika matkarada** (2,4 km), **Norra mõisa matkarada** (1,2 km), **Sopa allika õpperada** (900 m) ja **Kakerdaja loodusrada** (7 km, suur osa Järva vallas). Lisaks **Pirita – Vastseliina Palverännutee** (460 km), **Türi – Tamsalu Matkatee** (65 km) ja **Prandi allikate matkarada** (1 km),

Looduslikest vaatamisväärsustest/objektidest asuvad valla territooriumil Järva maakonna kõrgem tipp - Tõravere mägi, suurim järv - Väinjärv koos oma puhkealaga ning suurima übermõõduga kivi - Roosna laiakivi.

Peamised väljakutsed ettevõtluse ja turismi valdkonnas:

- Valla turismiinfo koondamine, nii vallasisene kui ka väline koostöö ja turundamine.
- Ettevõtluskeskkonna loomine.
- Viidastamine, infostendide paigaldamine.
- Munitsipaalalamute rajamine.
- Alustavate ettevõtjate toetamine, sh üüripindade pakkumine.
- Olemasolevate muuseumite jätkusuutlik arendamine.
- Koostöö RMK-ga.

Jüri Ellram
Vallavolikogu esimees