

## Urmărirea Comportării Construcțiilor și Siguranța în Exploatare a Barajelor

**Urmărirea comportării construcțiilor hidrotehnice** este o activitate sistematică de culegere, înregistrare și valorificare a unor date și informații specifice, rezultate din observații directe și măsurători asupra unor parametri care definesc starea și evoluția stării de siguranță a construcțiilor hidrotehnice din administrare, în raport cu acțiunile la care sunt supuse.

Administrația Bazinală de Apă Mureș efectuează urmărirea comportării construcțiilor hidrotehnice din administrare pentru:

- menținerea siguranței și funcționalității construcțiilor hidrotehnice;
- evitarea pericolului potențial pe care îl reprezintă construcțiile hidrotehnice pentru așezările din aval, unde se pot provoca pierderi inestimabile de vieți omenești și pagube materiale imense, în cazul avarierii sau distrugerii lor;
- conservarea patrimoniului de construcții hidrotehnice și minimizarea cheltuielilor de reparații, prin detectarea timpurie a unor eventuale fenomene de degradare.

A.N. "Apele Romane"- A.B.A. Mureș coordonează **exploatarea principalelor lacuri de acumulare din B.H. Mureș** pe baza programelor lunare de exploatare și a prevederilor regulamentelor de exploatare, avizate și aprobate conform competențelor stabilite de reglementările în vigoare.

**Siguranța în exploatare a barajelor** din B.H. Mureș vizează:

- evaluarea continuă a stării de siguranță prin urmărirea comportării în timp;
- evaluarea periodică, de fond, a siguranței prin expertize;
- depistarea deficiențelor de siguranță;
- intervenția operativă prin măsuri structurale și/sau non-structurale pentru a împiedica evoluția unor fenomene sau comportări atipice.

Gestiunea riscului la baraje revine deținătorilor, cu orice titlu, dar și autorităților locale din zonele posibil a fi afectate.

*În cadrul A.N. "Apele Romane"- A.B.A. Mureș funcționează "Comisia teritorială de avizare a documentațiilor de evaluare a stării de siguranță în exploatare a barajelor din categoriile de importanță C și D - zona Transilvania, cu sediul la Târgu Mureș", care organizează avizarea documentațiilor de expertiză a siguranței barajelor din cadrul districtelor hidrografice Someș – Tisa, Crișuri, Mureș, Banat.*

## PRINCIPALELE LACURI DE ACUMULARE DIN BAZINUL HIDROGRAFIC MUREȘ

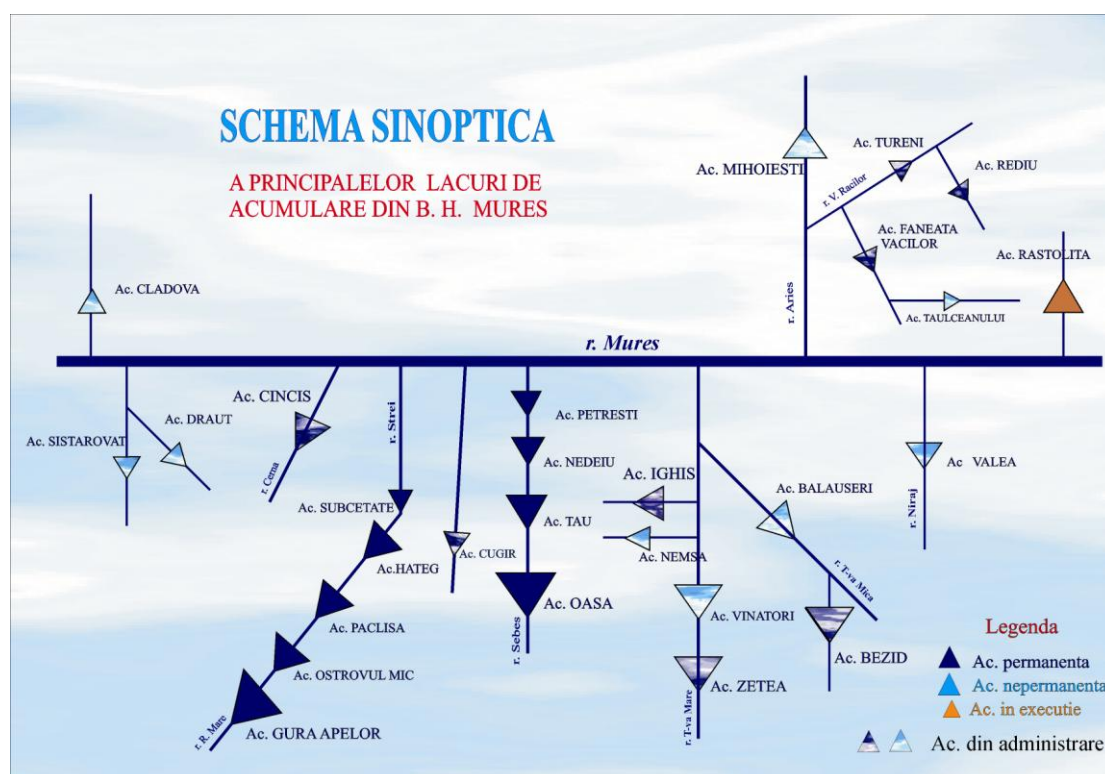
În Bazinul Hidrografic Mureș sunt 138 de baraje, care realizează retenții permanente și nepermanente de apă, din care 26 de acumulări au volumul total peste 1 mil. mc. din care:

- 16 acumulări în administrarea A.N. "Apele Române" – A.B.A. Mureș
  - 7 acumulări permanente cu volumul total de 139,16 mil. mc;
  - 9 acumulări nepermanente cu volumul total de 82,30 mil. mc;
- 10 acumulări în administrarea S.C. Hidroelectrica S.A. Sucursala Hidrocentrale Sebeș și Hațeg cu volumul total de 425,3 mil. mc.

În construcție se află acumularia Răstolița ( 40 mil mc ) din județul Mureș și acumularia Sebeș din județul Alba.

Amenajările existente și în curs de execuție au în vedere :

- acoperirea cerințelor de apă pentru centrele populate, industriale și alte folosințe;
- combaterea efectelor distructive ale apelor;
- valorificarea potențialului hidroenergetic al principalelor cursuri de apă din bazin;
- protecția calității surselor de apă;
- asigurarea cerințelor de sănătate și ecologice ale populației.



### Principalele lacuri de acumulare permanente din b.h. Mureș

Nr. crt.	DENUMIRE OBIECTIV	Curs de apă	Jud.	Volum total (mil.mc.)	Volum util (mil.mc.)	Categorie folosință	Deținător obiectiv
0	1	2	3	4	5	6	7
1	ZETEA	Târnava Mare	HR	43,00	13,37	Sup.Q, N	A.B.A. Mureș
2	BEZID	Cușmed	MS	31,00	14,00	Sup.Q, E, N	A.B.A. Mureș
3	IGHIȘ	Ighiș	SB	11,27	* 4,65	A,N	A.B.A. Mureș
4	REDIU	Mărtinești	CJ	2,20	0,20	P, N	A.B.A. Mureș
5	TURENI	Valea Racilor	CJ	8,95	0,17	P, N	A.B.A. Mureș
6	FÂNEAȚA VACILOR	Fâneața Vacilor	CJ	6,87	0,45	P, N	A.B.A. Mureș
7	OAȘA	Sebeș	AB	131,03	111,08	E, N	Hidroelectrică
8	TĂU	Sebeș	AB	24,82	17,09	E, N	Hidroelectrică
9	NEDEIU	Sebeș	AB	3,57	1,66	E,A,N	Hidroelectrică
10	PETREȘTI	Sebeș	AB	0,877	0,351	E,A,N	Hidroelectrică
11	CANCIU	Cugir	AB	1,53	0,40	E	Hidroelectrică
12	GURA APELOR	Râul Mare	HD	226,18	* 73,3	E, N	Hidroelectrică
13	OSTOVUL MIC	Râul Mare	HD	9,85	5,80	E, N	Hidroelectrică
14	PÂCLIȘA	Râul Mare	HD	8,60	5,96	E, N	Hidroelectrică
15	HATEG	Râul Mare	HD	11,73	7,19	E,A,N	Hidroelectrică
16	SUBCETATE	Strei	HD	7,35	2,03	E	Hidroelectrică
17	CINCIȘ	Cerna	HD	35,87	26,50	A,E,N	A.B.A. Mureș

**Notă:**

\* - volum util proiectat (volum util provizoriu : Gura Apelor - 73,3 mil. mc.; Ighiș – 4,62 mil. mc.)

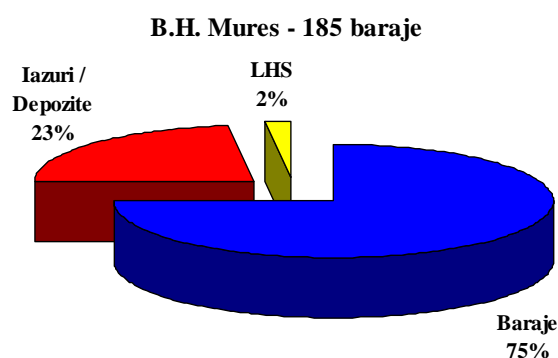
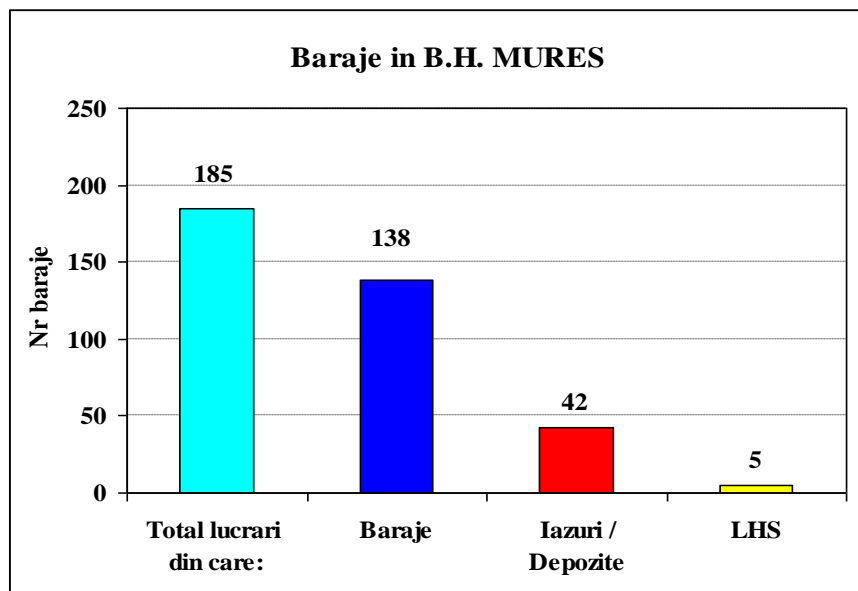
col. 6: A- alimentare cu apă; E- producere de energie, N- atenuarea viiturilor, Sup. Q- suplimentare de debit, P- piscicultură

### Lacuri de acumulare nepermanente pentru atenuarea viiturilor

Nr. crt.	DENUMIRE OBIECTIV	Curs de apă	Jud.	Volum total (mil.mc.)	Categorie Folosință	Deținător obiectiv
0	1	2	4	8	11	12
1	VÂNĂTORI	Târnava Mare	MS	25,00	N	A.B.A. Mureș
2	BĂLĂUȘERI	Târnava Mică	MS	24,50	N	A.B.A. Mureș
3	VALEA	Niraj	MS	6,00	N	A.B.A. Mureș
4	NEMȘA	Moșna	SB	7,94	N	A.B.A. Mureș
5	TĂULCEANULUI	Valea Caldă	CJ	4,50	N	A.B.A. Mureș
6	MIHOIEȘTI	Arieș	AB	9,90	N	A.B.A. Mureș
7	ȘIȘTAROVĂȚ	Șiștarovăț	AR	1,78	N	A.B.A. Mureș
8	DRĂUȚ	Drăuț	AR	0,96	N	A.B.A. Mureș
9	CLADOVA	Cladova	AR	0,80	N	A.B.A. Mureș

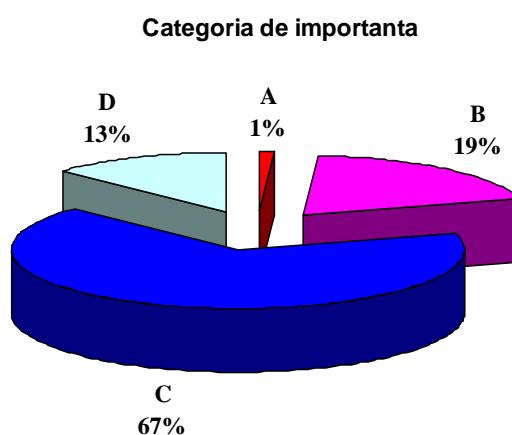
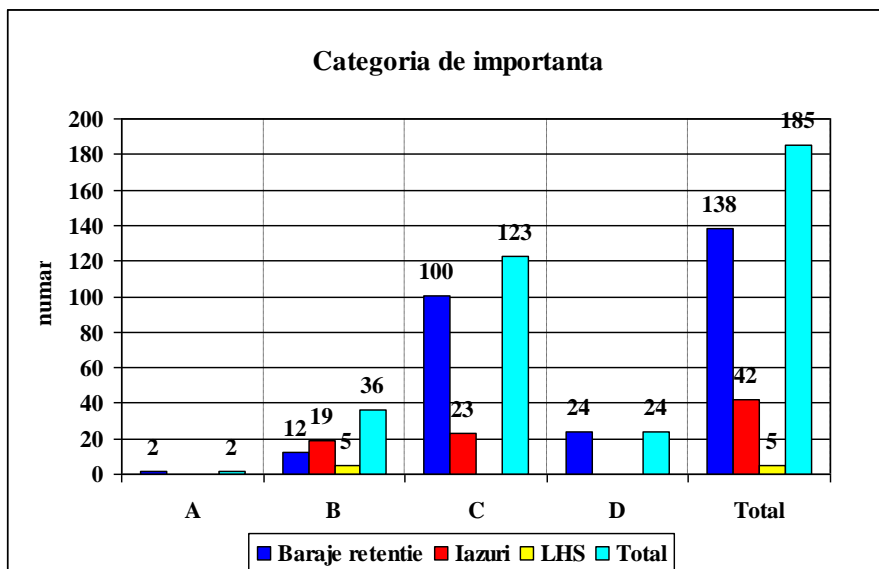
## SIGURANȚA ÎN EXPLOATARE A BARAJELOR DIN B.H. MUREȘ

Recensământul barajelor efectuat în B. H. Mureș a identificat până în prezent 185 de baraje, care realizează retenții permanente și nepermanente de apă, depozite de deșuri și lucrări hidrotehnice speciale.

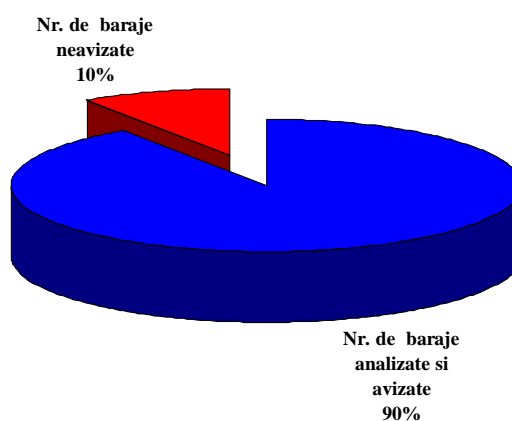


Încadrarea în categoria de importanță a barajelor s-a realizat pe baza indicelui de risc ( cf. NTLH -021), rezultând:

Baraje	A	B	C	D	Total
Baraje retentie	2	12	100	24	138
Iazuri		19	23		42
LHS		5			5
<b>Total</b>	<b>2</b>	<b>36</b>	<b>123</b>	<b>24</b>	<b>185</b>



Stadiul actual al avizării documentațiilor de evaluare a stării de siguranță a barajelor din B.H. Mureș, încadrate în categoria C și D



Iulie 2013