

INFORME EPIDEMIOLÓGICO VIGILANCIA DE COVID-19

INFECCIÓN POR EL NUEVO CORONAVIRUS COVID-19 SEMANA 31

Red de Vigilancia Epidemiológica

Martes, 4 de agosto de 2020

SERVICIO DE EPIDEMIOLOGÍA

Subdirección General de Epidemiología
DIRECCIÓN GENERAL DE SALUD PÚBLICA

Tfno.: +34 91370 08 88

Correo-e: isp.epidemiologia@salud.madrid.org

Contenido

Introducción	3
Metodología.....	3
1. CASOS CONFIRMADOS	4
Descripción de los casos	4
Distribución temporal	6
Distribución espacial.....	7
Casos importados.....	9
2. BROTES	10
3. MORTALIDAD DIARIA POR TODAS LAS CAUSAS	11
4. PRINCIPALES HALLAZGOS.....	12

Situación a destacar

- En la última semana fue detectado un aumento de los casos.
- Los últimos 14 días muestra una disminución en la mediana de edad de los casos confirmados, con aumento en la proporción de casos entre las edades de 15 – 49 años.
- Los municipios de Móstoles y Torrejón de Ardoz destacan por tener la mayor incidencia acumulada de casos notificados en los últimos 14 y 7 días.
- La mayor proporción de ingresos hospitalarios se encuentra en personas entre los 60 – 69 años y la mayor proporción de defunciones se encuentra en el grupo de edad de mayores de 80 años.
- Los brotes notificados por COVID-19 predominan en el entorno familiar/social, la mayor

Introducción

El 31 de diciembre de 2019 las Autoridades de la República Popular China, comunicaron a la OMS varios casos de neumonía de etiología desconocida en Wuhan, una ciudad situada en la provincia china de Hubei. Una semana más tarde confirmaron que se trataba de un nuevo coronavirus denominado SARS-CoV-2. Al igual que otros virus de la familia de los coronavirus, este virus destaca por diversas manifestaciones clínicas englobadas bajo el término COVID-19, que incluyen cuadros respiratorios de diferente gravedad.

El 30 de enero de 2020 el Comité de Emergencias del Reglamento Sanitario Internacional declaró el brote Emergencia de Salud Pública de Importancia Internacional. Posteriormente, el 11 de marzo de 2020 la OMS reconoció la situación generada por SARS-CoV-2 como pandemia global.

A la fecha del presente informe se han notificado 17.660.523 millones de casos confirmados a nivel mundial, 3.167.554 casos confirmados en Europa y 297.054 casos España¹, en la Comunidad de Madrid se han notificado un total de 81.202 casos confirmados.

En este informe se analizan los casos de COVID-19 notificados a la Red de Vigilancia Epidemiológica de la Comunidad de Madrid del 11 de mayo hasta el 2 de agosto.

Metodología

La entrada en vigor de la Orden SND/404/20250 del 11 de mayo “de medidas de vigilancia epidemiológica de la infección por SARS-CoV-2 durante la fase de transición hacia una nueva normalidad”, supuso un cambio en la vigilancia a nivel nacional, y por tanto a nivel de la Comunidad de Madrid, por ello y para facilitar la interpretación del comportamiento de la epidemia del COVID-19, el 11 de mayo se inicia una nueva etapa de la vigilancia cuyos resultados se van a presentar cada semana. La información correspondiente a la etapa anterior, desde el inicio de la pandemia hasta el 10 de mayo, se

¹ Ministerio de Sanidad. Salud Pública. Enfermedad por el nuevo coronavirus, COVID-19 (Información provisional obtenida a partir del Resumen de la situación). Disponible en: (consultado el 05/08/2020):

<https://www.mscbs.gob.es/profesionales/saludPublica/ccayes/alertasActual/nCov-China/situacionActual.htm>

analiza en el “Informe epidemiológico vigilancia de COVID-19 acumulado hasta mayo 10”, disponible en: [Boletín Epidemiológico Comunidad de Madrid. Informe acumulado hasta el 11 de mayo de 2020.](#)

Los datos se han obtenido del Sistema de Información en Salud Pública y Alertas (SISPAL) donde se encuentran registradas las notificaciones a la Red de Vigilancia Epidemiológica de la Comunidad de Madrid de los casos sospechosos, probables y confirmados de COVID-19 de la Región, a fecha 2 de agosto del 2020. En el análisis se incluyen exclusivamente los casos confirmados según la definición de caso disponible en la [Estrategia de detección precoz, vigilancia y control de COVID-19 adaptado a la Comunidad de Madrid.](#)

Para su elaboración se tiene en cuenta dos fechas: a) *fecha de inicio de síntomas*: que corresponde a la fecha en el que el paciente inició los síntomas asociados a la COVID-19 b) *Fecha clave*: que corresponde a la fecha de consulta o del resultado de la prueba PCR. En el caso de no disponer de la fecha de inicio de síntomas o en casos asintomáticos se consideró la fecha clave para asignar el caso.

Por último, es importante resaltar que todos los resultados presentados en este informe son provisionales y deben interpretarse con precaución teniendo en cuenta la dinámica de la situación y de la notificación de los casos. También se debe tener en cuenta que se ofrece la información disponible de cada variable en el momento de la extracción de datos con corte a la semana epidemiológica correspondiente.

1. CASOS CONFIRMADOS

Descripción de los casos

Desde el 11 de mayo al 02 de agosto de 2020 fueron notificados un total de 11.471 casos de COVID-19, que fueron clasificados como confirmados al presentar resultados positivos por PCR a SARS-CoV-2. En la semana epidemiológica 31, entre el 27 de julio y el 2 de agosto fueron confirmados 2.605.

Para el total del periodo el 56% de los casos confirmados fue en mujeres (gráfico 1). La mediana de edad de todos los casos fue de 45 años, los de los últimos 14 días fue de 45 años y los de los últimos 7 días fue 34 años. En los últimos 14 días aproximadamente el 70% de los casos comprendían al grupo de edad entre 15 y 59 años (Gráfico 2).

Gráfico 1. Distribución casos confirmados COVID-19 desde 11 de mayo por sexo. Comunidad de Madrid, datos a 2 de agosto de 2020.

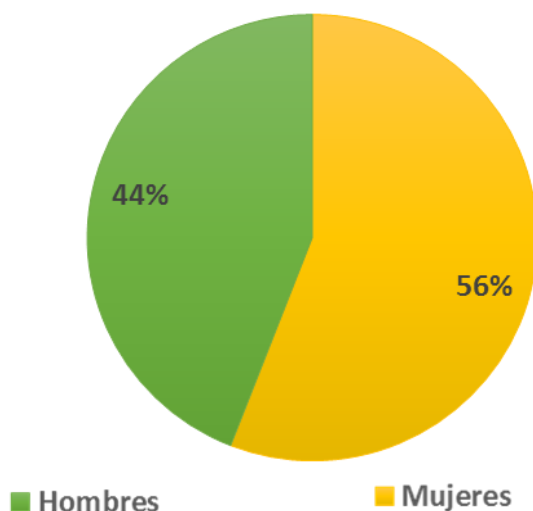
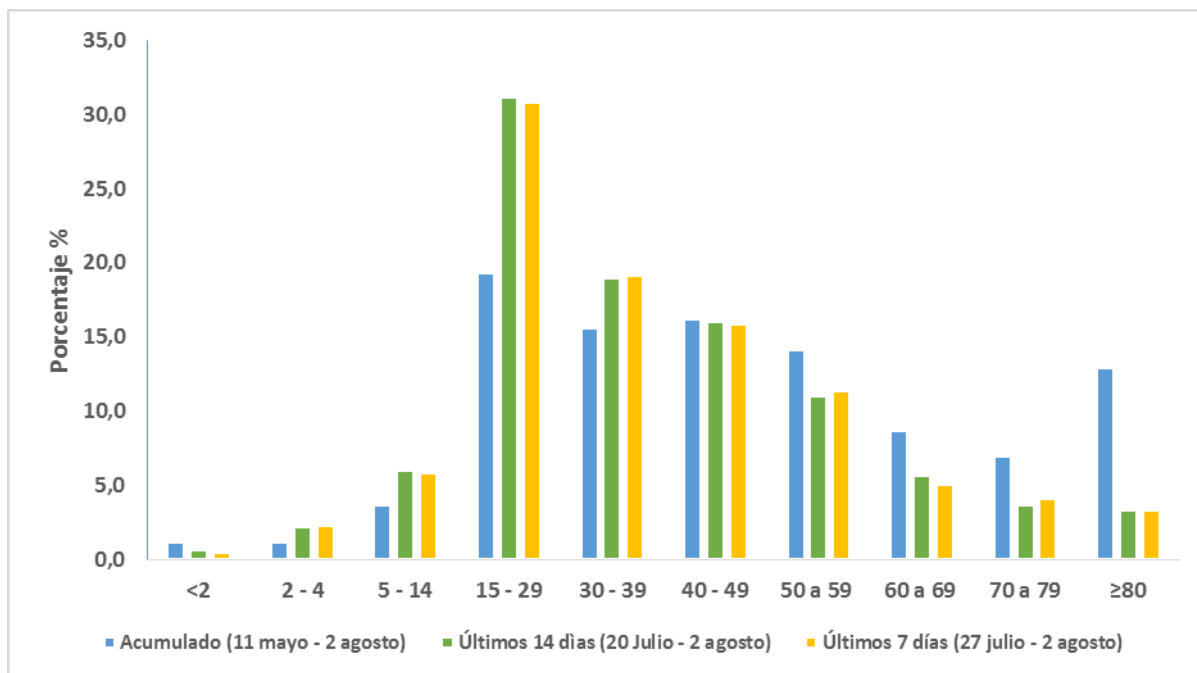


Gráfico 2. Porcentaje de casos confirmados COVID-19 desde 11 de mayo, por grupos de edad. Comunidad de Madrid, datos a 2 de agosto de 2020.



La presentación clínica de los casos en que se dispone de información fue la descrita para la enfermedad: el 53% presentaron fiebre, el 48,2% tos y el 24,3% disnea. El 14,6% de los casos presentaron neumonía.

El 30,8% de los casos en los últimos 14 días y el 25% de los últimos 7 días tenían algún factor de riesgo para COVID-19, este porcentaje fue ligeramente mayor en hombres aunque no hubo diferencias estadísticamente significativas por sexo ($p>0,05$).

La distribución de los casos según evolución clínica: hospitalización, estancia en UCI y fallecimiento por sexo, se presenta en la tabla 1 y gráfico 3. El porcentaje de hospitalizaciones de los últimos 14 y 7 días fue de 3,3% y 1,8% sin diferencias por sexo. En cuanto a las defunciones, han sido notificados 2 en los últimos 14 días y 1 los últimos 7 días.

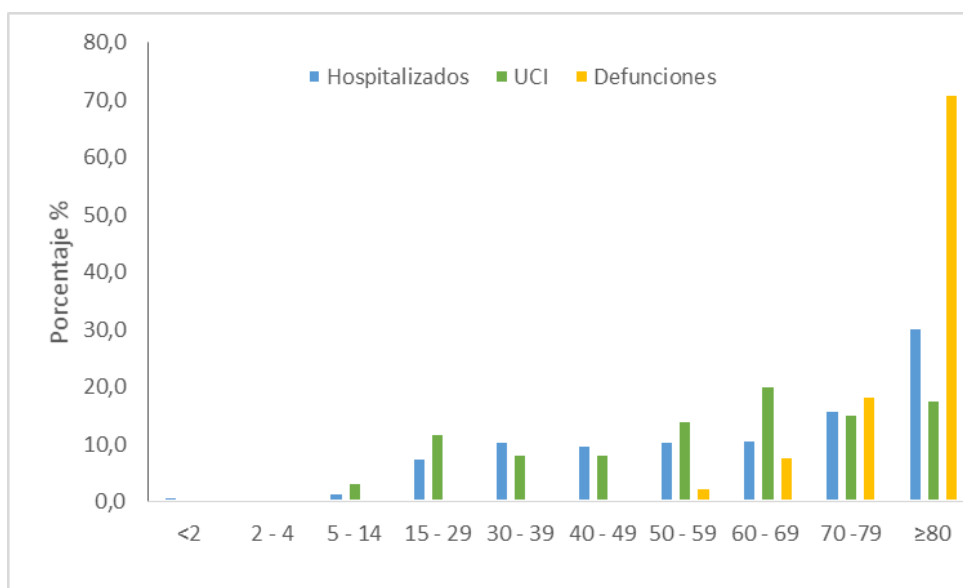
Para el periodo del 11 de mayo al 2 de agosto la mayor proporción de ingresos a UCI corresponden a personas en edades comprendidas entre los 60 a 69 años y las defunciones aumentan en proporción a partir de los 70 años siendo mayor en el grupo de los 80 y más (Tabla 1 – Gráfico 3).

Tabla 1. Distribución de los casos confirmados de COVID-19 desde el 11 de mayo según características clínicas. Comunidad de Madrid, datos a 02 de agosto de 2020.

Características	Total N (%)	Mujeres N (%)	Hombres N (%)	p-valor
Acumulado periodo				
Diagnóstico de Neumonía	504(14,6)	279(13,8)	225(15,7)	$p>0,05$
Evolución clínica				
Hospitalización	1330 (11,6)	767(12,0)	563(11,6)	$p>0,05$
Ingreso en UCI	84(0,7)	31(0,5)	53(1,1)	$p<0,001$
Defunción	76 (0,7)	47(0,7)	29(0,6)	$p>0,05$
Últimos 14 días				
Diagnóstico de Neumonía	60(11,8)	19 (8,6)	41(14,2)	$p=0,051$
Evolución clínica				

Hospitalización	132(3,3)	59(3,1)	73(3,5)	p>0,05
Ingreso en UCI	10(0,3)	2(0,1)	8(0,4)	p>0,05
Defunción	2(0,05)	2(0,10)		
Últimos 7 días				
Diagnóstico de Neumonía	21(15,0)	8 (11,0)	13(19,1)	p>0,05
Evolución clínica				
Hospitalización	46(1,8)	24(1,9)	22(1,6)	p>0,05
Ingreso en UCI	5(0,2)	2(0,2)	3(0,2)	p>0,05
Defunción	1(0,04)	1(0,08)		

Gráfico 3. Distribución de los casos confirmados de COVID-19 desde 11 de mayo, por grupos de edad y hospitalización, estancia en UCI y letalidad a 2 de agosto de 2020. Comunidad de Madrid.



Distribución temporal

Desde el 11 de mayo hasta el 19 de julio el número de casos confirmados diarios fue estable con pequeñas variaciones, sin embargo, en las últimas 3 semanas se observa aumento de casos confirmados en especial los últimos 7 días (gráfico 4).

En la tabla 2 se presenta el número de casos clasificados como confirmados de COVID-19 por grupos de edad en las tres últimas semanas. El incremento se da en casi todos los grupos de edad.

Gráfico 4. Distribución temporal del número de casos confirmados de COVID-19 desde el 11 de mayo. Comunidad de Madrid, datos a 2 de agosto de 2020.

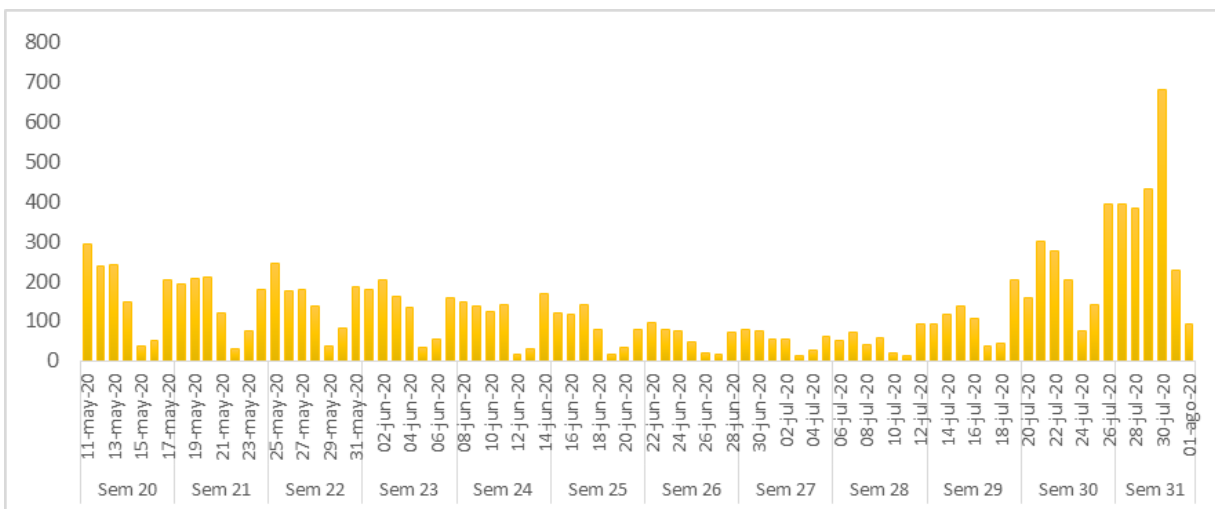


Tabla 2. Evolución en las tres últimas semanas del número de casos e incidencia de los casos confirmados de COVID-19 por grupos de edad. Comunidad de Madrid, datos a 02 de agosto de 2020.

Grupos de edad	SEMANA 29 (del 13 al 19 de julio)		SEMANA 30 (del 20 al 26 de julio)		SEMANA 31 (del 27 julio al 02 de agosto)		RAZÓN DE TASAS SEMANALES	
	N	IA	N	IA	N	IA	SEMANAS 29/30	SEMANAS 30/31
<2	9	7,89	22	19,30	54	47,4	2,4	2,5
2 - 4	16	8,19	27	13,82	59	30,2	1,7	2,2
5 - 14	30	4,20	85	11,90	153	21,4	2,8	1,8
15 - 29	189	17,63	434	40,48	803	74,9	2,3	1,9
30 - 39	117	12,69	255	27,65	499	54,1	2,2	2,0
40 - 49	86	7,42	222	19,16	413	35,6	2,6	1,9
50 a 59	55	5,66	140	14,40	296	30,4	2,5	2,1
60 a 69	41	5,83	93	13,22	133	18,9	2,3	1,4
70 a 79	40	7,58	39	7,39	108	20,5	1,0	2,8
≥80	45	12,25	45	12,25	87	23,7	1,0	1,9
Total	628	9,31	1362	20,19	2605	39,1	2,2	1,9

* IA: incidencia acumulada por 100.000 habitantes

Distribución espacial

La distribución del número de casos y la incidencia acumulada por 100.000 habitantes en los municipios de la Comunidad de Madrid con más de 50.000 habitantes se presenta en la tabla 3, para el total del período analizado, para los últimos 14 días (20 Julio - 2 agosto) y para los últimos 7 días (27 julio - 2 agosto).

A partir de 11 de mayo han sido notificados 11471 casos confirmados para el total de la Comunidad de Madrid representan una incidencia acumulada de 172,1 casos por 100.000 habitantes. Móstoles, Torrejón de Ardoz y Majadahonda fueron los municipios con mayor número de casos para el total del periodo. Al considerar la incidencia acumulada, el mayor valor le corresponde a Leganés, Móstoles y Torrejón de Ardoz.

En los últimos 14 días el número de casos confirmados fue de 3967 que representan una incidencia de 59,5 casos por 100.000 habitantes. Al considerar la incidencia acumulada, la mayor incidencia se registró en Móstoles y Torrejón de Ardoz. En los últimos 7 días el número de casos confirmados fue de 2605 que representan una incidencia de 39,1 casos por 100.000 habitantes, la mayor incidencia fue observada en Móstoles, Torrejón de Ardoz y Majadahonda

Tabla 3. Casos confirmados de COVID-19 e incidencia acumulada por 100.000 habitantes en municipios de más de 50.000 habitantes. Comunidad de Madrid, datos a 3 de agosto de 2020.

MUNICIPIO	Total período		Últimos 14 días (20 Julio - 2 agosto)		Últimos 7 días (27 julio - 2 agosto)	
	Nº casos	Incidencia acumulada*	Nº casos	Incidencia acumulada*	Nº casos	Incidencia acumulada*
Alcalá de Henares	220	112,4	85	43,4	61	31,2
Alcobendas	124	105,9	65	55,5	40	34,2
Alcorcón	184	107,9	68	39,9	57	33,4
Aranjuez	47	78,8	12	20,1	7	11,7
Arganda del Rey	58	104,7	26	46,9	10	18,1
Boadilla del Monte	60	110,0	32	58,6	20	36,7
Collado Villalba	105	164,9	32	50,3	23	36,1
Colmenar Viejo	51	100,5	11	21,7	4	7,9
Coslada	90	110,2	15	18,4	6	7,3
Fuenlabrada	352	181,7	169	87,2	102	52,7
Getafe	348	189,8	74	40,4	42	22,9
Leganés	539	283,9	77	40,6	43	22,6
Madrid	5947	182,1	2068	63,3	1366	41,8
Majadahonda	132	183,8	61	84,9	50	69,6
Móstoles	540	258,1	290	138,6	166	79,4
Parla	139	106,8	44	33,8	29	22,3
Pinto	93	177,1	7	13,3	4	7,6
Pozuelo de Alarcón	116	134,2	57	66,0	50	57,9
Rivas-Vaciamadrid	89	101,0	23	26,1	15	17,0
Rozas de Madrid (Las)	84	87,7	28	29,2	18	18,8
San Sebastián de los Reyes	141	157,9	38	42,6	25	28,0
Torrejón de Ardoz	304	231,4	132	100,5	99	75,4
Valdemoro	105	138,2	13	17,1	8	10,5
Resto de municipios	1603	168,6	540	56,8	360	37,9
Comunidad de Madrid	11471	172,1	3967	59,5	2605	39,1

*Incidencia acumulada para el periodo por 100.000 habitantes

** En la tabla 4 se presenta la información desagregada por distritos municipales.

Se analizó la distribución de casos notificados según los distritos de Madrid (tabla 4), observándose que para el total del periodo los distritos de Puente de Vallecas, Villaverde y Vicálvaro presentaron la mayor incidencia acumulada. Los últimos 14 y 7 días fueron los distritos de Usera y Villaverde los que presentaron la mayor incidencia acumulada.

Tabla 4. Casos confirmados de COVID-19 e incidencia acumulada por 100.000 habitantes en los distritos municipales de Madrid. Comunidad de Madrid, datos a 02 de agosto de 2020.

Distritos	Total período		Últimos 14 días (20 Julio - 2 agosto)		Últimos 7 días (27 julio - 2 agosto)	
	Nº casos	Incidencia acumulada*	Nº casos	Incidencia acumulada*	Nº casos	Incidencia acumulada*
Arganzuela	317	203,2	136	87,2	69	44,2
Barajas	64	127,2	27	53,7	21	41,7
Carabanchel	522	200,2	202	77,5	156	59,8
Centro	268	190,9	110	78,4	57	40,6
Chamartín	188	127,5	60	40,7	44	29,8
Chamberí	224	159,4	59	42	39	27,8
Ciudad Lineal	341	154,9	113	51,3	78	35,4
Fuencarral-El Pardo	299	119,3	83	33,1	69	27,5
Hortaleza	223	114,6	79	40,6	57	29,3
Latina	510	210,4	162	66,8	91	37,5
Moncloa-Aravaca	200	164,1	56	45,9	25	20,5
Moratalaz	264	276,8	34	35,6	25	26,2
Puente De Vallecas	596	246,4	187	77,3	123	50,8
Retiro	269	223,7	59	49,1	37	30,8
Salamanca	184	124,9	57	38,7	35	23,8
San Blas-Canillejas	235	145,3	103	63,7	72	44,5
Tetuán	195	120,9	87	54	57	35,4
Usera	304	212,4	194	135,5	133	92,9
Vicálvaro	176	236	33	44,2	19	25,5
Villa De Vallecas	154	133,3	43	37,2	34	29,4
Villaverde	349	224,9	158	101,8	111	71,5
Sin información	65		26		10	
Madrid	5947	182,1	2068	63,3	1362	41,8

*Incidencia acumulada por 100.000 habitantes

Los mapas de tasas de incidencia acumulada de casos confirmados por COVID-19 están disponibles en la página web de la Comunidad de Madrid: <http://www.comunidad.madrid/servicios/salud/2019-nuevo-coronavirus#situacion-epidemiologica-actual>

Casos importados

Se considera caso importado aquel que ha permanecido fuera de España todo el período de incubación de la enfermedad.

Desde el 11 de mayo al 02 de agosto, se han detectado un total de 111 casos confirmados en la Comunidad de Madrid de COVID-19.

El total de casos el 51,3% corresponden a mujeres y 66,7% de los casos corresponden al grupo de edad entre 30 y 69 años. La distribución de los casos por país de procedencia se presenta en la tabla 5, del continente americano proceden el 57,6% de los casos. Por países a la cabeza se sitúan, República Dominicana, Perú y Estados Unidos.

Más de la mitad de los casos (66,3%) se han detectado en el mes de julio.

Tabla 5. Distribución de los casos importados y confirmados de COVID-19 por país de procedencia. Comunidad de Madrid, datos a 02 de agosto de 2020.

PAÍS PROCEDENCIA	MAYO	JUNIO	JULIO	TOTAL
Abu Dabi			3	3
Alemania	1		1	2
Argelia			1	1
Argentina			1	1
Bangladesh		2		2
Bolivia		8	3	11
Brasil	1			1
Colombia		3	2	5
Croacia-Italia			2	2
Ecuador		3	7	10
Estados Unidos	1	2	9	12
Francia			2	2
Guinea Ecuatorial		2	1	3
India		1	1	2
Inglaterra			1	1
Kuwait			2	2
Marruecos			3	3
Mauritania			1	1
México	1	1	3	5
Perú		4	10	14
Portugal			1	1
Puerto Rico			2	2
Rep. Dominicana		2	15	17
Rumanía			1	1
Serbia			4	4
Venezuela			2	2
Suiza			1	1
TOTAL	4	28	79	111

2. BROTES

Se incluyen en este informe los brotes de COVID-19 -cualquier agrupación de 3 o más casos con infección activa en los que se ha establecido un vínculo epidemiológico- que cumplen los criterios establecidos en la [Estrategia de detección precoz, vigilancia y control de COVID-19 adaptado a la Comunidad de Madrid](#).

Los brotes de COVID-19 notificados en la Comunidad de Madrid en la semana 31 predominan en el entorno familiar/social, la mayor proporción de contactos continúan en seguimiento.

Tabla 6. Brotes de la Comunidad de Madrid notificados al CCAES y CNE en la semana 31 de 2020

Ámbito	Localización ¹	Nº Casos	Nº Ingresos	Nº Contactos	Fecha del primer caso	Observaciones
Laboral/ Familiar	San Martín de la Vega	4	0	16	20/07/2020	3 trabajadores + 1 familiar conviviente. Cierre del establecimiento
Familiar	Madrid	5	0	20	16/07/2020	Evento familiar. 3 asintomáticos

Familiar	Madrid	6	0	58	20/07/2020	Brote familiar. 3 casos acuden a un campamento urbano (56 personas en seguimiento).
Laboral	Madrid	3	0	6	22/07/2020	Caso índice relacionado con brote laboral en Galicia.
Laboral	Madrid	3	0	23	18/07/2020	
Laboral/ Familiar	Galapagar/--	13	0	23	21/07/2020	6 trabajadores + 7 familiares/sociales
Social	Madrid	3	0	32	21/07/2020	3 amigos; colectivos sociales en seguimiento
Social	Madrid	7	0	8	21/07/2020	Cumpleaños en domicilio privado
Familiar/ Laboral	--	7	0	2	25/07/2020	Grupo familiar + caso secundario en colectivo laboral del caso índice

CCAES: Centro de Coordinación de Alerta y Emergencias Sanitarias. CNE: Centro Nacional de Epidemiología.

¹Sólo se nombran los municipios con más de 10.000 habitantes.

3. MORTALIDAD DIARIA POR TODAS LAS CAUSAS

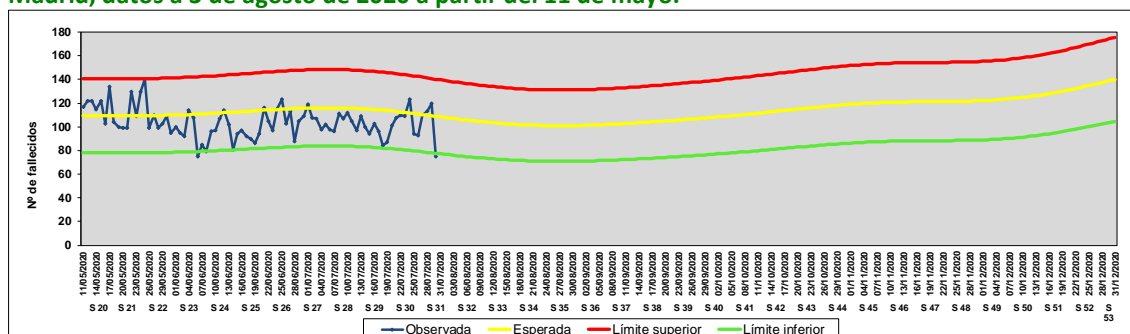
Mortalidad diaria por todas las causas

A partir de los datos del Registro General de Registros Civiles y Notarios del Ministerio de Justicia, se nos facilitan por el Instituto de Salud Carlos III, Centro Nacional de Epidemiología, sistema MOMO, los datos diarios de mortalidad de los municipios que lo tienen informatizado. Recoge los fallecimientos ocurridos en ese municipio, resida o no en la región madrileña, y supone tener vigilada al 82,4% de toda la población y al 89% de los fallecimientos de la Comunidad de Madrid.

Presentamos la información de fallecimientos a partir del 11 de mayo, finales de la semana 19. Desde este día hasta la fecha de actualización (3 de agosto, incluye semana 31), se contabilizaron un total de 8443 fallecimientos en la Comunidad de Madrid, el 51,7% son mujeres, y el 70,4% tienen 75 años o más.

No se observan días con número de fallecimientos que superen el máximo valor esperado (+3DE). Por el contrario, el número de fallecimientos observados es un 8% menor al valor medio esperado que para ese mismo período según los valores de los 5 años anteriores es de 9209 (gráfico 5). Debido al retraso en el registro del evento, los datos de las últimas semanas son provisionales.

Gráfico 5. Mortalidad diaria, valores observados y esperados, todas las edades. Comunidad de Madrid, datos a 3 de agosto de 2020 a partir del 11 de mayo.



Fuente: Registro General de Registros Civiles y Notarios, Ministerio de Justicia y Sistema MOMO, Centro Nacional de Epidemiología. Elaboración Servicio de Epidemiología.

4. PRINCIPALES HALLAZGOS

- Desde el 11 de mayo hasta el 02 de agosto de 2020, se detectaron 11471 casos de COVID-19 clasificados como confirmados al presentar resultados positivos por PCR a SARS-CoV-2. El 56% son mujeres. El 70% de los casos corresponden a las edades entre los 15 a 59 años. Para este periodo una alta proporción de casos fueron notificados como asintomáticos. La sintomatología más prevalente fue fiebre, tos y disnea, así como el diagnóstico de neumonía. La letalidad aumenta con la edad y fue mayor en hombres.
- La curva epidémica muestra una disminución importante de casos que se mantuvo hasta la segunda quincena de julio donde el incremento ha sido continuo con ligeras variaciones interdiarias.
- Por grandes municipios, en todo el período, la mayor incidencia de casos se registró en Leganés, Móstoles y Torrejón de Ardoz. Tanto en los últimos 14 y 7 días como en la última semana, la mayor incidencia se registró en Móstoles y Torrejón de Ardoz.
- Con datos del Registro General de Registros Civiles y Notarios del Ministerio de Justicia, desde el día 11 de mayo hasta el actual 3 de agosto, el número de fallecimientos observados es un 8% menor respecto a valores medios esperados sin detectarse días con número de fallecidos que superen el máximo valor esperado.