

פרקים בהתהוותו ועיצובו של חדר-האוכל הקיבוצי (1935-1926)

עמנואל טל

מבוא

למרות התמורות היסודיות שעברו על החברה הקיבוצית מאז שחר ימיה, עדיין מבוססים חייה על עקרונות שונים בתכלית מאלה של החברה הסובבת אותה. חיי השיתוף הטביעו את חותמם על מבנהו הפיסי של היישוב הקיבוצי. דפוסי החיים בקיבוץ הביאו להיווצרותן של צורות ארכיטקטוניות האופייניות להתיישבות הקיבוצית; כאלה הם בתי המגורים, מוסדות החינוך, מבני הציבור ובראש ובראשונה מבנה חדר-האוכל.

מהו ייחודו של חדר-האוכל הקיבוצי, ומה מבדיל אותו מאולמות סעודה של חברות אחרות? תפקידו העיקרי הוא כמובן לשמש מקום להכנת המזון לאוכלוסיית הקיבוץ ולהגשתו לציבור. בחדר-האוכל נערכים בדרך כלל גם דיוני האסיפה הכללית, שהיא המוסד העליון של הקיבוץ, וכן מתקיימים בו אירועי תרבות שונים. חדר-האוכל הוא גם מרכז מידע ומוקד תקשורת. על גבי לוחות מיוחדים הקבועים על-פירוב בכניסה לבניין תלויות מודעות החיוניות לניהול החיים היומיומיים של הקיבוץ: על סדרי העבודה והתורנויות, על הפעילות החברתית והתרבותית, על מידע התכנסותה ועל סדר יומה של אסיפת הקיבוץ וכיוצא באלה. בקיבוצים רבים יש היום לבניין חדר-האוכל תפקידים נוספים: שילבו בו חנויות ומחסני צריכה למיניהם, חדרים למוסדות הקיבוץ, משרד הדואר המקומי ותאי-הדואר של תושביו, מועדון לחבר ואפילו מכוני יופי. ביישובים אחדים משמש חדר-האוכל לאחרונה גם כאולם-שמחות לאורחים מן החוץ, ובכך הוא תורם לפרנסת הקיבוץ.

השוני העיקרי בין חדר-האוכל הקיבוצי לבין מוסדות אחרים מסוגו אינו נעוץ בסגנון ובצורה אלא בתוכן הפונקציונלי. השינויים באורחות חייה של החברה הקיבוצית השתקפו לאורך כל דרכה בצורתו של חדר-האוכל ובסדרים הנהוגים בו; אך למרות השינויים הרבים המתחוללים כיום בחברה הקיבוצית ולמרות התהליך האיטי של העברת מרכז הכובד של חיי הקיבוץ אל בתיהם הפרטיים של חבריו, בניין חדר-האוכל שומר עדיין על ייחודו.

חדר-האוכל היה הבניין הציבורי הראשון של הקיבוץ. ראשוני המתיישבים בילו בו שעות רבות ביממה, לא בשעות הארוחות בלבד אלא גם במשך אסיפותיהם התכופות והממושכות, אשר התארכו לעתים קרובות עד השעות הקטנות של הלילה. הם היו גאים בביתם הציבורי, והשתדלו

* מאמר זה מתבסס בחלקו על חיבור שכתבתי: 'על ראשית תכנון חדר האוכל הקיבוצי: עיצובם האדריכלי של חדרי האוכל הראשונים: 1926-1946', עבודה לקבלת התואר מוסמך בחוג לתולדות האמנות, אוניברסיטת תל-אביב, 1984.

בכל יכולתם לייפותו ולשכללו. כיצד התהווה מוסד זה? מה היו תפקידיו הראשונים? ומה היו הגורמים שקבעו את תבניתו הפיזית? בשאלות אלה ואחרות יעסקו הפרקים הבאים.

מקורותיו של חדר-האוכל הקיבוצי

האם הושפעו ראשוני הקיבוץ מנסיונם של אחרים? הקיבוץ אינו הקומונה היחידה בעולם. קדמו לו יישובים שיתופיים רבים שהתארגנו על בסיס שוויוני בתקופות ובמקומות שונים בעולם; הם הוקמו בנסיבות שונות ומתוך מניעים מגוונים. האכילה בצוותא היתה אחד הכללים הראשונים והעיקריים שהונהגו במרבית היישובים השיתופיים, חילוניים ודתיים כאחד. חדר-האוכל נמצא על-פירוב במרכז השטח הבנוי של הקומונה, ולידו הוקמו יתר מוסדות הציבור: הכנסייה, בית-הספר וכו'. בקומונות שהשתכנו בבניין מרכזי אחד זכו אולמות הסעודה למקום המרכזי ביותר. ביישובים שיתופיים רבים שימשו חדרי-אוכל אלה גם להתכנסות, לבידור ולתפילה.¹

עובדת קיומן של קומונות כאלו בתקופת התהוות הקבוצה הארצישראלית² והדמיון בינה לבין בארגון החיים המשותפים מובילים לשאלה הבלתי-נמנעת בדבר קשרים הדדיים אפשריים. אותנו מעניינת השאלה, אם בקביעת סדרי חיי השיתוף ובארגון הסעודה המשותפת הושפעו אנשי הקבוצות הראשונות מנהגי אותן קומונות. מגעים שהתקמו בין מתיישבים בארץ לבין קומונות בודדות בחוץ-לארץ מגבירים את העניין בסוגיה זו.

אין ערעור על כך שאחדים מבין אנשי העלייה השנייה וראשוני העלייה השלישית אכן הכירו נסיונות חברתיים אחרים שנעשו בעולם הגדול. מניה שוחט יצאה ביוזמתה לארצות רחוקות לצורך איסוף כספים למימון ההתיישבות בארץ-ישראל; היא סיירה ביישובים שיתופיים באמריקה הצפונית והדרומית ובצפון אפריקה, ועמדה מקרוב על משטר חייהם.³ יוסף טרומפלדור היה מודע לקיומן של קומונות, בעבר ובימינו; באיגרת לידידו צבי שץ הוא הציע לו לעיין בספרו של אטיין קאבה על הקומונה איקריה,⁴ וכן בכתביהם של טוגאן-באראנובסקי ופטר קרופוטקין.⁵ קיימות

- 1 על העקרונות התכנוניים של הקומונות למיניהן ראה: F. Bollerey, *Architekturkonzeption der utopischen Sozialisten*, München 1977
- 2 קבוצות הפועלים שהתארגנו במסגרת שיתופיות בימי העלייה השנייה נקראו 'קבוצות'. המונח 'קבוצה' שהיה מקובל אז ביישוב היהודי בארץ-ישראל זכה אף להכרה משפטית. הדבר היה בדצמבר 1909, בשעת חתימת החוזה בין המשדר הארצישראלי לבין חברות הפועלים שקיבלה על עצמה לעבד את אדמות אום ג'וני. באותו מסמך מכונה חברות הפועלים 'קבוצת דגניה'. ראה: 'מנוח, הקבוצה ודמותה, תל-אביב תשי"ז, עמ' יא. הראשונים שכינו את יישובם 'קיבוץ' היו אנשי תנועת 'השומר הצעיר', שהתיישבו בח'רבת בית-אלפא בשנת 1922. להלן אשתמש בכינויים המקוריים כפי שהיו מקובלים בתקופה הנדונה במאמר.
- 3 א' אופיר, הקיבוץ בתנועת העבודה, תל-אביב 1973, עמ' 26-27.
- 4 על הקומונות של תנועת איקריה ראה: מ' טוגאן-באראנובסקי, מושבות סוציאליסטיות, עיך-חרוד תש"ו, עמ' 54, 168; ש' וורס, קומונות ואורחות חייהן, תל-אביב תשכ"ח, עמ' 197-198; 'י' עובד, מאתיים שנות קומונה בארצות-הברית, רמת אפעל תשמ"ו, עמ' 239-257.
- 5 חלק מידיעותיו על הקומונות האוטופיות שאב טרומפלדור מהרצאותיו של טוגאן-באראנובסקי בעת לימודיו באוניברסיטת פטרבורג. ראה: 'י' עובד, 'הקומונות בארצות הברית — רציפות ותפוצה (1732-1933)', שורשים, ג (תשמ"ב), עמ' 283; א' ליבן, 'הקבוצה והקיבוץ', ניב הקבוצה, טו, א (מארס 1966), עמ' 38. טרומפלדור הכיר את הגותו של קרופוטקין ובמיוחד את רעיונותיו על איחוד העיסוקים בחקלאות, בתעשייה ובמלאכה וכן בעבודה הרוחנית במסגרת של מושבות שיתופיות. ראה: P. Kropotkin, *Landwirtschaft, Industrie und Handwerk*, Berlin 1921

עדויות על התכתבות בין חברי דגניה א לבין אנשי הקומונה הרוסית קריניצה ועל קשריהם עם הקומונות לאנו ואמאנה בארצות-הברית.⁶ אף-על-פי-כן אין כל עדות על השפעות רעיוניות או על השראה הדדית אפשרית. דווקא יוסף ברץ, אשר פעל רבות לטיפוח יחסים עם יישובים שיתופיים רחוקים, הסביר שראשוני הקבוצה לא קיבלו את רעיון הקומונה הארצישראלית מאחרים. הקבוצה היא, לדבריו, יצירה ארצישראלית מקורית, שיסודה ושורשיה ברעיון הלאומי.⁷

עד כה לא נמצאו עדויות חותכות, לא בכתב ולא בעל-פה, לקיומה של השפעה ספציפית כלשהי על תכנונה הפיסי של הקבוצה הארצישראלית בכלל ועל עיצוב בניינה הראשונים בפרט. נראה שמתכנני הקבוצה לא נטלו דבר מכתביהם של סופרים ורפורמטורים, אשר הטיפו להקמת כפרים שיתופיים ואף הציעו תוכניות פיסיות לבניית היישוב השיתופי האידיאלי.⁸

בהתכתבויות בין הקבוצות הראשונות לבין המוסדות המיישבים אין אזכור לעובדת קיומן של קומונות אחרות. אף בדפי הדו"חות הפנימיים של ההנהלה הציונית, העוסקים בתכנונה הפיסי של הקבוצה בשנות העשרים הראשונות, אין לכך בדרך כלל התייחסות. בשנת 1921 נשמע אמנם קול בודד, אשר הפנה את תשומת-לבם של אנשי המשרד הארצישראלי לעובדת קיומה של מושבה שיתופית בשווייצריה. כותב המכתב, נורברט ולדלר (Weldler), אף הציע לחבר תזכיר מפורט בנושא, שיישלח למוסדות התנועה הציונית בירושלים. הוא הניח שהמידע שיאסוף עשוי לעזור בתכנון מפעל ההתיישבות בארץ-ישראל. פנייתו נותרה ללא מענה.⁹ דבר קיומה של המושבה השיתופית השווייצרית לא נודע אז ברבים, והסיכוי ללמוד מאופן הקמתה ומתכנונה הארכיטקטוני, שהיה מקצועי ומדוקדק, לא נוצל.¹⁰

6 ליבן סבור שהיו קשרים בין קומונות שונות לבין ראשוני הקבוצה. הוא מזכיר את קשרי המכתבים בין חברי מדגניה א' לבין קומונות קריניצה ואת הוויכוחים שהתעוררו בקרב חבריה בעקבות ביקור הסופר הרוסי סולוביוב בדגניה; סולוביוב סיפר לחברי הקבוצה על קיומן של הקומונות של הדוחובורים. ראה: ליבן (שם), עמ' 38. על דפי 'הפועל הצעיר' התפרסמו שניים מהמכתבים שנשלחו מקריניצה אל 'י ברץ ואל חברי דגניה, ראה: 'מכתב מקריניצה לדגניה', הפועל הצעיר, טז, 15-16 (תרפ"ג), עמ' 12-13; 'מכתב מקריניצה לדגניה', שם, יח, 32 (תרפ"ה), עמ' 4-5. על הקשר עם לאנו ראה: טוגאן-באראנובסקי (לעיל, הערה 4), עמ' 184-185; על קשרים עם אמאנה ראה: שם, עמ' 155.

7 על דבריו של ברץ, מראשוני דגניה א', ראה: אופיר (לעיל, הערה 3), עמ' 32.

8 אף וורם ועובד קובעים שהקבוצה לא נטלה דוגמה בדרך בניינה מאחרים. וורם קבע בפסקנות שרק מעטים מראשוני המתיישבים ידעו על עצם קיומן של קומונות אחרות, ואף אלה שידעו על כך לא נטלו מהן דוגמה. ראה: וורם (לעיל, הערה 4), עמ' 539; עובד (לעיל, הערה 5), עמ' 283.

9 אצ"מ, L18/51/5. האיגרת נשלחה באפריל 1921 מציריך אל ד"ר טהון, והוא העבירה למשרד האדריכלי של חברת הכשרת הישוב. היא הגיעה אמנם לידי מנהלה, הארכיטקט קאופמן, אך נותרה ללא תגובה. על קאופמן ראה להלן, הערה 33.

10 חנון היישוב השיתופי פריידורף (Freidorf Siedlung) במוטנץ שליך באול החל בשנת 1919. הקמתו הושלמה כעבור שנתיים בלבד. מתכננו היה הארכיטקט ה' מאייר (Hannes Meyer) שנתמנה לימים למנהלו של בית-הספר הנודע באוהאוס בדסאו. מאייר העניק למושבה אופי סכימטי ריכוזי; עקרון הריכוזיות מומש בפריידורף בדיוור ובמיוחד במוסדותיה המשותפים של הקהילה שרוכזו בבניין מרכזי ריכוזי. שנים אחדות לאחר ייסוד המושבה החלו ערכי מייסדיה מתערערים, ועם הזמן היא איבדה את אופיה הקואופרטיבי. מבחינת איכויותיה התכנוניות מהווה תוכנית המיתאר שלה עדות יוצאת-דופן לאחד הנסיונות המעשיים להתיישבות שיתופית באירופה לאחר מלחמת-העולם הראשונה. ראה: M. Koch, 'Vom Siedlungsbau zum Lebensbau: Hannes Meyers städtebauliche Arbeiten im Kontext der Diskussion in den zwanziger Jahren', *Hannes Meyer Architekt Urbanist Lehrer, 1889-1945* [Katalog], Frankfurt a.M. 1989, pp. 37-51

התהוות חדר-האוכל המשותף

את שורשיו של חדר-האוכל המשותף יש לחפש בימי העלייה השנייה. מוסד זה היה אופייני לקבוצות הפועלים שהיו פזורות בארץ השונות. לקומץ הצעירים שבאו למושבה לחפש עבודה לא היתה כמעט כל ברירה אלא לארגן לעצמם מטבח משותף. בתנאים החומרניים הקשים ששררו אותה שעה כל דרך אחרת היתה בלתי-סבירה. על הקמתם של מטבחי-הפועלים וחדרי-האוכל המשותפים לא הוחלט בשום ועידה או בכל פורום אחר. הם לא היו תוצאה של מחשבה זומה או של מנשר אידאולוגי פרוגרמטי אלא כורח המציאות היומיומית.

כל אחד מהמצטרפים לקבוצת פועלים זו או אחרת היה מפריש חלק משכרו היומי למימון הוצאות המטבח. לאופן תפעול המטבחים לא היתה מתכונת אחידה; בכל אחת מקבוצות העבודה התקיים סדר ארגון משלה. למטבחי-הפועלים המשותף היה גם תפקיד חברתי מובהק. זה היה על-פירוב המקום היחיד שבו יכלו הפועלים להתאסף בצוותא, ועם הזמן הוא הפך למעין סימן היכר של קבוצות העבודה.¹¹ רובן הגדול של קבוצות אלה היו ארעיות מבחינת מיקומן והרכבן החברתי. עם סיום ביצועה של המשימה שנטלו על עצמם היו הפועלים מתפזרים ועוברים למקומות שבהם יכלו למצוא עבודה חדשה. מבחינה חומרית חבורות הפועלים החלו בדרך-כלל מלא-כלום, פשוטו כמשמעו. אלה אשר מצאו מבנה ארעי, על-פירוב צרף רעוע, שבו יכלו לרכז את מעט המזון, את כלי-המטבח ואת רהיטי חדר-האוכל הדלים שברשותם – היו בני-מזל.¹²

שונה במידה מסוימת היה המצב בקבוצות החקלאיות, שחבריהן מצאו את פרנסתם בעבודת השדה.¹³ למייסדיהן, שרובם השתייכו בעבר לאחת מקבוצות הפועלים, לא היה דבר טבעי יותר מאשר המשך מסורת המטבח המשותף. רבים בקבוצות החקלאיות חלמו על סדר חיים שיתופי ועל שוויון מרבי בין החברים. אולם לנגד עיניהם לא עמדו תבנית סדורה או תקנון מעובד של משטר חיים שעל-פיהם יכלו לכוון את צעדיהם; דרכם היתה אמפירית. את שאלות ארגון חיייהם החברתיים ואת בעיות הפרט המטרידות שהתעוררו לפרקים נוהגים היו להביא לדיון ציבורי; באסיפות ארוכות היו מלבנים את בעיותיהם ומחפשים מוצא בצוותא.

אולם היו בין חברי הקבוצות החקלאיות גם כאלה שבלבם עלו מחשבות אחרות. הספקות בהכרחיות קיום חיי שיתוף בכל תחומי החיים החלו להתעורר בקרבם דווקא ברגעים מכריעים בחייהם. כך היה בשעת המעבר לחיי משפחה ובייחוד לאחר הולדת הילדים הראשונים. בהעדר

11 ר' רוזנברג, 'איך הגענו לחדר אוכל משותף', מ' פוזנסקי ומ' שחורי (עורכים), חברות בקיבוץ. עין-חרוד תש"ט, עמ' 333.

12 על המטבח המשותף של קומונה חדשה של פועלים אשר התארגנה בפתח-תקווה בתחילת מלחמת-העולם הראשונה ראה: ש' קושניר, שדות ולב, חיפה [ללא שנת הוצאה], עמ' 93-101; בימיה הראשונים של מרחביה, בתקופה ראשוני מתיישביה קיימו עדיין אורח-חיים שיתופי, לא נמצאו בחדר-האוכל שולחנות ואף לא ספסלים, והאנשים נאלצו לשבת בשעת הארוחה על מחצלות שנפרשו על הרצפה. ראה: ע' שטרומן, 'שנים בארץ', פוזנסקי ושחורי (שם), עמ' 5.

13 האגרונום י' אטינגר, אשר נבחר על-ידי ועד הצירים לארגן את המתלקה להתיישבות ולנהל את פעולותיה, הבחין בארבעה סוגים עיקריים של קבוצות פועלים קואופרטיביות: קבוצות הכשרה, קבוצות שנתיות לעיבוד פלחה וירקות (קבוצות חקלאיות), קבוצות קבלניות וקבוצות התיישבות. ראה: י' אטינגר, 'הקבוצות הקואופרטיביות של הפועלים העבריים בארץ-ישראל', ירושלים, אייר תרע"ט, אצ"מ L4/12; על אטינגר ראה: י' פנסלר, 'מדיניות ההתיישבות הציונית ערב מלחמת-העולם הראשונה', קתדרה, 57 (תשרי תשנ"א), עמ' 98 ואילך.



תקנון מגובש ניסתה כל חבורה לארגן את חייה בכוחות עצמה, אך היו כאלה שהפתרון היה מהן והלאה. במקום אחד הוחלט למשל שכבוצתם מקום לרווקים בלבד ושעל המשפחות שנוצרו לחפש את עתידן בקבוצה אחרת.¹⁴ במקום אחר פתרו את הבעיה על-ידי חיוב המשפחה החדשה לפרוש מחדר-האוכל המשותף ולפתוח מטבח פרטי בדירתה.¹⁵ שאלת המשך קיומם של חיי שיתוף מלאים הועמדה מדי פעם לבחינה מחודשת, אך על-פירוב נמצא הכוח להמשיך בדרך שהוחל בה. עם זאת, בעיני רוב חבריהן נראה חדר-האוכל המשותף כמובן מאליו.

בקרב אנשי שתי הקבוצות להתיישבות, כינרת ודגניה, לא היו ספקות בעניין הסעודה המשותפת.¹⁶ הנהלת המשרד הארצישראלי, בראשותו של ד"ר ארתור רופין,¹⁷ אשר יזמה את הקמת המחנה של קבוצת ההתיישבות בדגניה, הסכימה ליצור תנאים נאותים לקיומם של שירותים משותפים חיוניים בהתאם לתפיסתם של חברי הקבוצה. בפרוגרמה התכנונית שעובדה על-ידיה אכן נכלל מבנה מיוחד לשירותים אלה.¹⁸ למוסדות ההסתדרות הציונית לא היתה אותה שעה מסורת מעוגנת של בנייה התיישבותית. מאחר שלא עמדו לרשות המשרד הארצישראלי כלי הביצוע המתאימים, ובהעדר כוחות תכנון מקצועיים, נאלץ רופין להפקיד את תכנון החווה ואת הקמת בתיה בידי חברת הקבלנים טריידל את קראוזה.¹⁹ מלאכת התכנון שלהם לא ענתה על הדרישות מבחינת הרמה המקצועית ולא הגיעה לסטנדרדים שהיו מקובלים אז באירופה. בנייני החווה הוקמו במימון הקרן הקיימת במהלך השנים 1911-1912.²⁰ ואולם ליקויים נתגלו במהרה, ובעקבות זאת נמתחה ביקורת על עבודת הקבלנים.²¹ מחנה דגניה כלל חצר-משק תחומה בגדר

- 14 בדרך זו נהגו בפלוגת תל-ערש (תל-ערשים), ראה: שטורמן (לעיל, הערה 12), עמ' 12.
- 15 כך אירע בימיה הראשונים של קבוצת גן-שמאל. ראה: א' ביין, תולדות ההתיישבות הציונית מתקופת הרצל ועד ימינו, רמת-גן 1976, עמ' 182; על קיומם של מטבחים פרטיים ראה עוד: 'בן-אברם, חבר הקבוצות, תל-אביב 1976, עמ' 17.
- 16 בתזכיר ששלח להנהלה הציונית בשנת 1919 דיווח אטינגר על קיומן של שתי קבוצות התיישבות, כינרת ודגניה, ראה: אטינגר (לעיל, הערה 13), עמ' 1.
- 17 רופין, שהיה מנהל המשרד הארצישראלי מאז היווסדו בשנת 1908, הפך את המשרד למשכיר העיקרי להתיישבות החקלאית הציונית, עד להעברת עיקר תפקידיו לידי מחלקת ההתיישבות של הנהלה הציונית בשלהי 1919. רופין היה בין מחייבי הנסיונות הראשונים להתיישבות שיתופית. בהמשך דרכו סייע רבות לביסוסה של ההתיישבות הקיבוצית. ראה: מרגלית שילה, מדיניות ההתיישבות של המשרד הארצישראלי 1908-1914, חיבור לשם קבלת התואר דוקטור של האוניברסיטה העברית, ירושלים תשמ"ה.
- 18 הפרוגרמה התכנונית של החווה נערכה על-ידי האגרונום 'וילקנסקי, שהועסק אז על-ידי המשרד הארצישראלי. וילקנסקי (אלעזר וולקני), מאנשי העלייה השנייה, היה הוגה דעות וממתכנני תחילת ההתיישבות החקלאית בארץ-ישראל. הנחיותיו הועברו על-ידי רופין לידי הקבלנים, ועל-פי תרשים שהוכן במשרדם הוקמו בתי החווה. על חלקן של וילקנסקי ראה: צ' שילוני, הקרן הקיימת לישראל וההתיישבות הציונית 1903-1914, ירושלים 1990, עמ' 238-239; על הכנת התרשים על-ידי הקבלנים ראה במכתבו של רופין אל הלשכה הראשית של הקרן הקיימת בקלן, 12 ביולי 1911, אצ"מ, KKL2/51.
- 19 על העדר כוחות תכנון מקצועיים בארץ-ישראל ועל האילוץ למסור את תכנון החווה לטריידל וקראוזה כתב רופין ללשכה הראשית של הקרן הקיימת בקלן ב-5 ביוני 1912: 'אין למצוא בארץ ולו ארכיטקט אחד בעל נסיון בנייה מספיק. כיוון שלא כדאי להביא ארצה ארכיטקט לעבודה אחת, לא נותרת ברירה אלא לעבוד עם כוחות מקומיים', אצ"מ, KKL2/51. אף בזכרונותיו מספר רופין שלא מצא בארץ ארכיטקט כלשהו, על כן נאלץ למסור את תכנון בתי דגניה לידי טריידל, ראה: A. Ruppin, Briefe, Tagebücher, Erinnerungen, Königstein 1985, p. 177.
- 20 מ' שילה, 'דגניה — דגם ראשון להתיישבות שיתופית על קרקע הלאום', קתדרה, 39 (ניסן תשמ"ו), עמ' 87-98; שילוני (לעיל, הערה 18), עמ' 237-242.
- 21 תלונות המתיישבים החלו כבר בעת התכנון ובשעת הקמת הבניינים. לטענתם הקבלנים כלל לא נועצו בהם לפני הבנייה. התמרמרותם היתה רבה עד כדי איום בנטישת המקום. ראה: ש' דיין, חצי יובל לדגניה, תל-אביב תרצ"ה,

אכן, בניין מגורים דר-קומתי ומבנה שירותים נפרד שיועד למטבח, לחדר-אוכל ולחדר רחצה וכביסה.²²

לבטי המתיישבים בשאלות חיי השיתוף בכלל ובהכרח קיומו של חדר-אוכל משותף בפרט הלכו ופחתו עם בוא אנשי העלייה השלישית. רובם הגדול של חלוצים אלה היו בעלי רקע רעיוני מגובש, והצורך בחיי קומונה מלאים בכל פלוגת עבודה ובכל נקודת התיישבות לא הועמד אצלם לזיכרון. רבות מחבורות העלייה השלישית קיימו משטר חיים שוויוני כבר בהיותן בגולה. עבורן המשך קיומו של חדר-האוכל המשותף היה דבר מובן מאליה.²³

מאז תחילת שנות העשרים הפך חדר-האוכל המשותף לעובדה קבועה בכל נקודת התיישבות קיבוצית חדשה. בכל עלייה חדשה על הקרקע היו מקימים קודם כול את צריף חדר-האוכל ואת אהלי המגורים הראשונים.²⁴

מדיניות ההנהלה הציונית בשאלת תכנונה הפיסי של הקבוצה

רכישות שטחי הקרקע הנרחבים בעמק-זרעאל על-ידי הקרן הקיימת במהלך שנת תר"ף והקצאת המשאבים על-ידי התנועה הציונית יצרו את התנאים לחידושה של פעולת ההתיישבות, שנקטעה עקב פרוץ מלחמת-העולם הראשונה. תנופת ההתיישבות החלה למעשה בשנת תר"ף, עם עלייתם על הקרקע של חלוצי דגניה ב' ונהלל. במהלך שנות העשרים קמו בזו אחר זו נקודות התיישבות רבות, ורובן היו קבוצות שיתופיות.

ייסודם של היישובים החדשים העמיד בפני ראשי ההנהגה הציונית גם את נושא התכנון הפיסי. השאלה אם תוכניתה של דגניה, למרות ליקוייה, תוכל לשמש דגם חיקוי עבור הקבוצות החדשות, היתה משנית; קדמה לה שאלה עקרונית יותר – האם דגניה בכלל ראויה לשמש דגם ליישובים נוספים מבחינת כללי ארגונה החברתי-השיתופי? החששות מפני כשלון הקבוצה היו אותה שעה נחלת רבים, והספקות בדבר עתידה השתקפו במדיניות המעשית של המוסדות המיישבים לאורך כל שנות העשרים. ראשי המחלקה להתיישבות, אשר קבעו באופן בלעדי בכל נושאי התכנון הפיסי, הושפעו מהלכי רוח אלה. הם התלבטו כיצד לתכנן את חצר הקבוצה על בתיה ומיתקניה

עמ' 47-55. על הסבל הרב שנגרם למתיישבים עקב הקירבה היתרה בין אזור בעלי-החיים לבין שטח המגורים ראה: ' ברץ, דגניה א', דגניה תש"ז, עמ' 25. ביקורת קשה על התכנון הפיסי השגוי של החווה ושל בנייניה הושמעה על-ידי משתתפי סיור מקצועי שנערך במסגרת עבודת הוועדה לחקר בנייני ההנהלה הציונית ביום 17 בדצמבר 1924. על הדברים שהושמעו בשעת אותו סיור, ראה: Protokoll der Sitzungen und Besprechungen der von der Hanhalah Zionith eingesetzten Baukommission, S15/3508, עמ' 18-19 [להלן: פרוטוקול ועדת הבניינים].

22 שני התרשימים של בניין השירותים הוכנו על-ידי מפקח הבנייה ' שרמן בתחילת שנת 1929. ראה: אצ"מ, S15/3536.u.

23 אחת החבורות המאורגנות של העלייה השלישית היתה הקבוצה 'משמר הוולגה – קומונה של פועלים חקלאיים – החלוצי'. חברי הקומונה ניהלו כבר במקום הכשרתם ברוסיה חיי שיתוף דומים לאלה שקיימו הקבוצות הצעירות בארץ. ראה: ש' בלומנקרנץ, 'משמר הוולגה', פוזננסקי ושחורי (לעיל, הערה 11), עמ' 72-75. בין ראשוני גניגר הית החבורה של יוצאי משמר-הוולגה, ראה: ' ליקבר (עורך), גניגר: כ"ה שנה, גניגר תש"ח, עמ' 6.

24 על המעבר ממשבח הפועלים בפלוגות העבודה אל חדר-האוכל המשותף בקבוצות הראשונות של שנות העשרים, ראה: מ' צור, ת' זבולון וח' פורת (עורכים), כאן על-פני האדמה, תל-אביב תשמ"א, עמ' 91; על היווצרותו של המשבח המשותף ראה עור: שם, עמ' 202.

באופן שבעתידי ניתן יהיה להמירה לצורה יישובית שתתבסס על רמת שיתוף נמוכה יותר. בנושא תכנון בנייני המשק של חצרות הקבוצות הראשונות לא היתה על-פירוב מחלוקת. חילוקי דעות נתגלו דווקא בשאלת תכנון בתי המגורים ובתי הציבור. במאמר שפורסם בשנת 1924 ניסח רופין את ההשקפות שרווחו אז בעד ההתיישבות הקיבוצית ונגדה. את דעות השוללים סיכם במלים הבאות:

לעולם אין אפשרות לראות מראש אם צורה זו של התיישבות קיבוצית תוכל להתקיים גם אז, כשחברי הקבוצה יבואו בשנים, כשישאו נשים או כשבניהם יגדלו. אז ישררו בקבוצה חילוקי דעות... בעקב סכסוכים פנימיים מתחדדים, תיעשה הנהלה משותפת של המשק לדבר בלתי אפשרי, ישר, איפוא, רק המוצא היחידי, לחלק את המשק ולהתוות לכל אחד את חלקת-אדמתו ובניו. אבל מה יהי אז גורלם של הבנינים הגדולים הקיימים כבר, אלה שגזרת בנינם נעשתה בהתאמה לצרכי הנהלה משותפת? מכל הטענות נגד הקבוצה, טענה זו היא בעינינו החשובה ביותר... אין מי שיערוב בעד זה שלאחר עוד חמש או עשר שנים לא תוכרח קבוצה זו או אחרת, בעקב סכסוכים פנימיים בין חבריהן אשר יעשו את הנהלה המשותפת לבלתי-אפשרית, להתפלג למשקים זעירים. על-ידי התפלגות כזו היו נשארים הבנינים המשותפים הגדולים של ישובי-הקבוצות כמעט נעדרי כל תועלת. מטעם זה צריך היה בכל ישוב של קבוצה לתכנן את הענינים מלכתחילה באופן כזה, אשר במקרה של התפלגות המשק לאחרי-זמן אפשר יהיה, מבלי כל הפסד או בהפסד קל, להשתמש בהם בשביל מתישבים פרטיים.²⁵

מטילי הספק בעתידה של הקבוצה ראו אפוא את עיקר הבעיה בבנייני הציבור הגדולים ולא בבתי המגורים הקטנים, שאותם ניתן היה, לדעתם, לחלק בכוא הזמן בין המתישבים הפרטיים ללא הוצאות נוספות ניכרות. אילו הם למעשה אותם 'בנייני הציבור', שעליהם נסב הוויכוח? הבנין הציבורי היחיד שעמד אז על הפרק היה בית האוכל.²⁶ ואכן, את בניין חדר-האוכל של הקבוצה לא ניתן היה לחלק באופן שיאפשר שימוש סביר במסגרת מבנה המשק האינדיווידואלי של המושב. לאחר ששלמה קפלנסקי החליף את יעקב אטינגר בניהול מחלקת ההתיישבות חלה התקדמות בארגון פעולות ההתיישבות ובביסוס היישובים שכבר הוקמו.²⁷ ועדה מיוחדת ('ועדת הביסוס') ביקרה בכל הנקודות, דנה עם המתישבים על עתידם ועל חוסנם החברתי, והתרשמה מהתנאים הקיימים בכל מקום. חברי הוועדה ביקשו לקבל תמונה נכונה על דרגת התפתחות היישובים ועל האמצעים הדרושים להבאתם לעצמאות כלכלית. על סמך מסקנות ועדת הביסוס הכינה מחלקת ההתיישבות רשימות של בניינים שנראו לראשיה הכרחיים לביסוסו של כל אחד מהיישובים. בהצעות שהוגשו לאישור הנהלה הציונית נכללים ארבעה בתי אוכל שנועדו לקבוצות בית-אלפא, גניגר, דגניה א' וכינרת.²⁸

25 א' רופין, שלושים שנות בניין בארץ ישראל, ירושלים תרצ"ז, עמ' 127.
 26 כך כונו בנייני חדר-האוכל בקבוצות על-ידי המוסדות המיישבים במהלך שנות העשרים.
 27 המהנדס קפלנסקי, ממנהיגי תנועת פועלי-ציון האוסטרית, המשיך בניהול המחלקה להתיישבות עד שנת 1927.
 ראה עליו: פנסלר (לעיל, הערה 13), עמ' 86 ואילך.
 28 המסמך הוגש על-ידי מחלקת ההתיישבות ב-2 ביולי 1924. רשימת האובייקטים לבנייה כוללת נקודות התיישבות רבות. בסעיף בתי האוכל שנועדו להחליף את הצריפים הקיימים נרשם כדלקמן:
 בית-אלפא — בית-אוכל בתקציב של 400 לא"י — כינרת — בית-אוכל בתקציב של 600 לא"י
 גניגר — בית-אוכל בתקציב של 300 לא"י — דגניה א' — בית-אוכל בתקציב של 250 לא"י (הגדלה)

בשלהי שנת 1924 מונתה על-ידי ההנהלה הציונית ועדה מיוחדת לחקר שאלות התכנון והבנייה בהתיישבות החדשה (להלן: ועדת הבניינים). חבריה נתבקשו לפרסם הנחיות מעשיות בשמונה נושאים, שהקיפו את הבעיות העיקריות של הבנייה בנקודות ההתיישבות: התכנון הפיסי של היישובים החדשים (קביעת תוכניות המיתאר); טיפוס הבניינים; החסכון בחומרי בנייה; התברואה בבנייה; בעיות הביצוע; צורת הבניינים, המראה האומנותי של נקודת ההתיישבות ועוד. לאחר סדרת סיורים באתרי ההתיישבות החדשה וישיבות אחדות הגיעו חברי הוועדה למסקנות ברורות ומחייבות. מסקנות אלה שימשו אחר כך את אנשי המשרד הטכני של מחלקת ההתיישבות. סעיף ח של טופס ההנחיות, 'שאלת הבנייה המיוחדת לקבוצות', מעניין אותנו במיוחד. החלטות הוועדה בסעיף זה אומרות:

בדרך כלל אפשר להפוך מבנה בקבוצה עבור מושב. הדבר יעשה בתנאים הבאים: בשעת התכנון יקח האדריכל בחשבון אפשרות שהמבנה יצטרך להתאים עצמו למושב. הבניינים הגדולים אפשר יהיה להפוך לבנייני ציבור של המושב ללא הוצאות גדולות. את בתי המגורים בקבוצה צריך לבנות קטנים כדי שאפשר יהיה להפכם לבתי מגורים במושב למשפחה אחת או לשתי משפחות.²⁹

למרות החלטות הקודמות של מחלקת ההתיישבות, לא הוקצבו במהלך שנת 1925 אמצעים כלשהם לבניית בתי אוכל. לעומת זאת החלה פעולת בנייה נמרצת של מיתקנים משקים ושל דירות למגורים. בתי הדיור שתוכננו עבור הקבוצות כללו שישה או ארבעה חדרים, וכל חדר נועד למשפחה אחת. בתים קטנים אלה תאמו את המלצות ועדת הבניינים; במקרה הצורך ניתן היה בנקל להופכם לבתים תלת-משפחתיים או דו-משפחתיים שיענו על דרישות הדיור של משפחות במושב.³⁰

באותה תקופה היו קבוצות שיתופיות נוספות, כמו כפר-גלעדי ואילת-השחר, שהתיישבו על אדמות יק"א. כל הבנייה בהן מומנה אמנם על-ידי החברה המיישבת, אך ברשימת בתייהן לא הופיע בית האוכל. אותה שעה ראו אנשי יק"א בהתארגנות השיתופית של יישוביה צעד ארעי בלבד, שלב מעבר לקראת התיישבות אינדיווידואלית. מסיבה זו סירבו להקצות משאבים כלשהם להקמת מבנים ציבוריים שיתופיים דוגמת חדר-האוכל.³¹

ראה: אצ"מ, S15/199c. בישיבה של הוועדה לתוכניות המשקים שהתקיימה ב-10 בספטמבר 1924 נשמעו ערעורים על רשימת היישובים המועמדים לביסוס. בהסכמה כללית הוחלט שקבוצת גבע תצורף לרשימת משקי הביסוס. ראה: אצ"מ, S15/167.Ia.

29 ועדת הבניינים החלה בעבודתה ב-15 בדצמבר 1924. חברי הוועדה היו: הארכיטקטים קאופמן וד' קוצ'ינסקי, המהנדסים ל' וומוש, מ' נוימן, ט' דונייה ול' קאנטור, המהנדס-החקלאי מ' קסלמן והרופא י' גליקר. בשעת הסיורים המוקדמים בדקו חברי הוועדה גם מבנים שהוקמו על-ידי גופים התיישבותיים אחרים, כגון פיק"א. פרוטוקול הדיונים המלא ומסקנות הוועדה פורסמו במסמך, הוא פרוטוקול ועדת הבניינים.

30 להלן הערותיו של קפלנסקי על המשא והמתן שניהל עם נציגי בית-אלפא וחפצי-בה בדבר אופי בתי הדיור שלהם: 'בנוגע לבתי הדירה: התנגדתי לבתים יותר מששה חדרים. זה מייקר ומקשה על השימוש בעתיד לבוא כאשר לא יהיה צורך בבתים גדולים אלה, או לא יהיה חפץ בהם. מר לדרר [בא-כוח קבוצת חפצי-בה] ודרור [בא-כוח קיברן בית-אלפא] הסכימו לזה בנוגע לכל בתי הדירה. מוכנים לבנות גם בתים של ארבעה חדרים. מפנקסו של קפלנסקי, 26 ביוני 1927, אצ"מ, S15/432.

31 פרטים על דרך תכנונה של איילת-השחר נשמעו בשעת דיוני ועדת הבניינים. ראה: פרוטוקול ועדת הבניינים, עמ' 64.

תוכניות ראשונות לבתי האוכל בקבוצות (1926-1930)

עם קבלת ההחלטה על הקמתו של בית אוכל או של בניין אחר באחד מיישובי ההנהלה הציונית, היו אנשי המחלקה להתיישבות מזמינים תוכנית בנייה מן המשרד הטכני שליד המחלקה או מאחד מגורמי התכנון הקשורים במוסדות התנועה הציונית.³² מלבד הזמנת התכנון קיבל הארכיטקט פרטים כלליים, כגון: תפקודיו העיקריים של הבניין, שטח הבנייה המשוער, חומרי הבנייה המועדפים, אומדן תקציבי וכו'. לאחר שהתוכנית הכללית הושלמה ואושרה על-ידי הנהלת המחלקה להתיישבות היא הוגשה לעיון המתיישבים ולאישורם.

תוכנית מוקדמת לבית אוכל בגבע

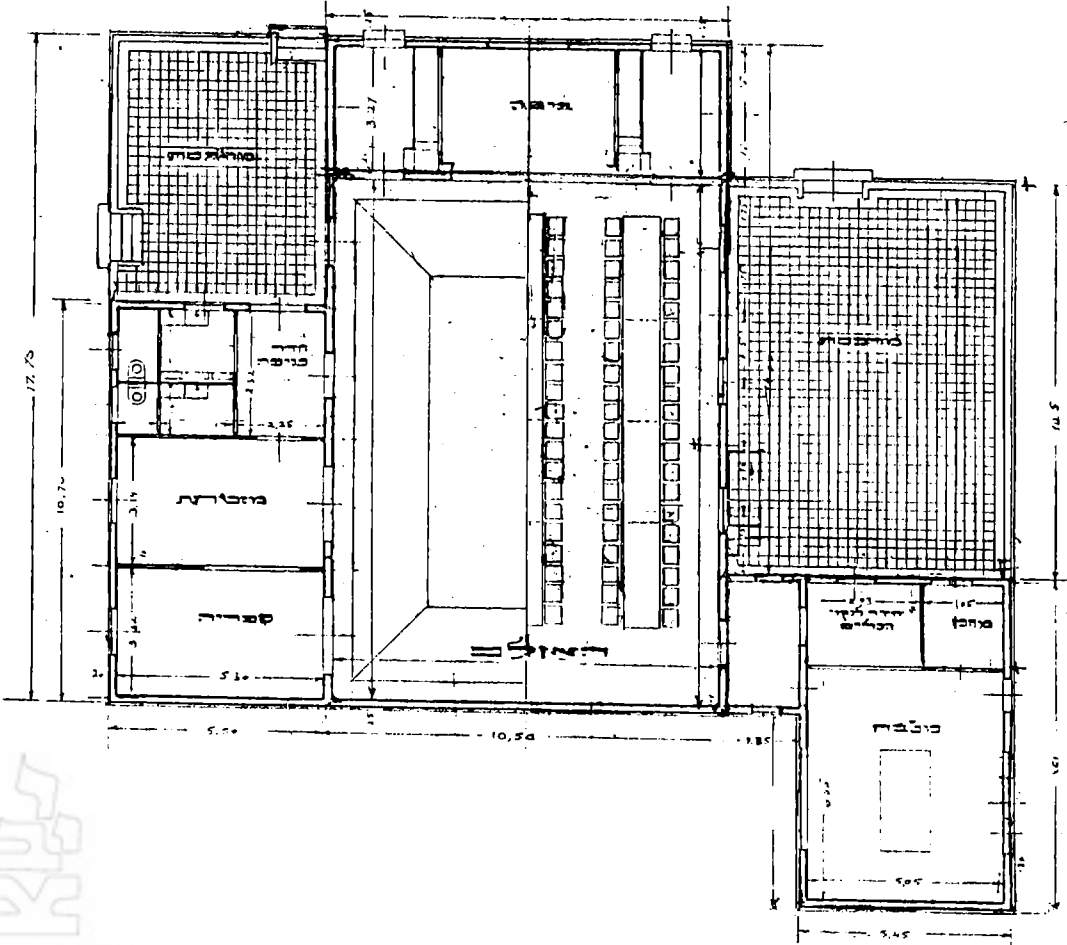
הצעד הראשון לביצוע המלצות ועדת הביסוס בנושא בתי האוכל ננקט בשנת 1926, כאשר מחלקת ההתיישבות החליטה להזמין במחלקה האדריכלית של חברת הכשרת הישוב תוכנית ראשונה של בית אוכל עבור קבוצת גבע. התכנון נמסר לארכיטקט הראשי של המחלקה, ריכרד קאופמן,³³ והוא נעזר בעיבוד פרטי הבניין בארכיטקט מקסימיליאן רומנוב.³⁴ לנגד עיני המתכננים עמד אותה שעה רק הפתרון שהושג בדגניה, כחמש-עשרה שנים קודם לכן. לקאופמן לא היה די בדוגמה בודדת זו לצורך עיבוד הפרוגרמה; נראה שהוא ערך את הפרוגרמה בעצה אחת עם המתיישבים.³⁵

32 עם תחילת פעולות הבנייה בהתיישבות ביזמת המשרד הארצישראלי הוקמה ביפו בראשית 1913 לשכה טכנית ליד המשרד. לאחר מתן הצהרת כלפור ובואה של משלחת ועד הצירים ארצה הועברו רוב תפקידיה של הלשכה לשני משרדי התכנון של ועד הצירים. מקומו של האחד היה ביפו (המשרד הטכני לתעשייה ועבודות ציבוריות), ושל האחר — בירושלים (המחלקה הטכנית של ועד הצירים). בספטמבר 1920 הוקמה בירושלים המחלקה האדריכלית של חברת הכשרת הישוב שנטלה על עצמה את עיקר פעולות התכנון של ההנהלה הציונית, בתחומי הבינוי העירוני וההתיישבות החקלאית כאחד. קאופמן נתמנה לעמוד בראשה. בסתיו 1927 נסגרה המחלקה עקב המשבר הכספי שאליו נקלעה החברה. בנוסף ללשכות התכנון הללו פעל גם המשרד הטכני של המחלקה להתיישבות בחיפה שנפתח באביב 1921; בראשו עמד המהנדס וומוש. המטלות העיקריות של משרד זה היו בתחום תכנון מבנים משקיים, חישובי קונסטרוקציה והשגחה על ביצוע הבנייה. בקיץ 1926 הועבר המשרד הטכני לירושלים. כאשר גדל היקפה של הבנייה בהתיישבות הורחבו תחומי פעילותו, ומהנדס הבנייה רייזר הועמד בראשו. בשלהי שנות השלושים התרכזו כל פעולות התכנון הפיסי של המחלקה להתיישבות במחלקה הטכנית של הסוכנות היהודית בירושלים.

33 קאופמן (1887-1958) נולד בפרנקפורט. למד בבתי-הספר הטכניים הגבוהים בדרמשטט ובמינכן. תחילה עבד במשרדי תכנון פרטיים בגרמניה, ביניהם אצל פרופ' מצנדורף באסן. בתום מלחמת-העולם הראשונה עבר לנורווגיה, ושם השתתף בתכנון העירוני של קריסטיאניה (אוסלו). בשנת 1920 הוזמן על-ידי ההסתדרות הציונית לעלות ארצה וליטול חלק פעיל בתכנון הפיסי של מפעל ההתיישבות הציוני. תחילה ניהל את המחלקה האדריכלית של חברת הכשרת הישוב. משנת 1927 עמד בראש צוות התכנון של ההנהלה הציונית בירושלים. עסק בבינוי עירוני וכפרי ותכנן ערי גנים ופרוורי גנים רבים. במקביל עסק בבנייה פרטית ענפה. על פעילותו הארכיטקטונית רחבת ההיקף בתחום הבינוי העירוני וההתיישבותי ראה: U.M. Adiv, *Richard Kauffmann* (1887-1958): *Das architektonische Gesamtwerk*, Ph.D. Dissertation, Technische Universität Berlin, 1985

34 רומנוב (1896-1986) נולד בוויילנה. למד בבית-הספר הגבוה לאמנויות במוסקווה. עלה ארצה במחצית הראשונה של שנות העשרים. בשנת 1926 עבד במשרד האדריכלי של חברת הכשרת הישוב. שהה בפריס בשנים 1927-1934, ושם השתלם ועבד במשרדי תכנון פרטיים. בשנת 1934 חזר ארצה והשתקע בירושלים. בין עבודותיו: מרכז קהילתי גדול בבירמינגהם (Birmingham Civic Centre) באנגליה, בית תנובה בירושלים ועוד, וכן עסק בבנייה למגורים.

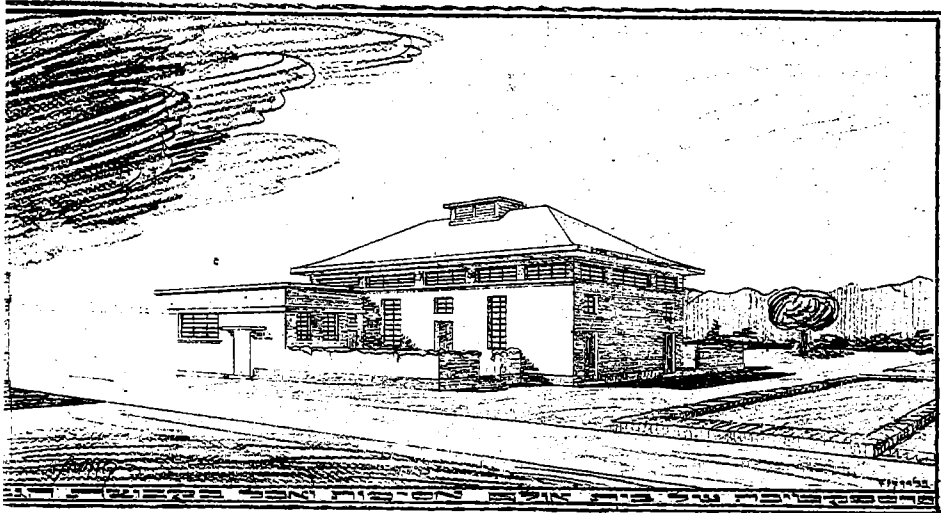
35 קאופמן נהג בדרך כלל להיפגש עם נציגי המתיישבים לפני תחילת תכנונו של כל פרויקט. כתבי הסיכום של פגישותיו עימם שמורים בתיקי ארכיונו ובתיקי המחלקה להתיישבות בארכיון הציוני. במקרה זה אמנם לא מצאתי אסמכתא לפגישת עבודה מוקדמת בהשתתפות נציגי גבע, אך ניתן לשער שפגישה כזו אכן התקיימה.



איור 1 : אולם אסיפות ואוכל בקבוצת הגבעה ר' קאופמן ומ' רומנוב תוכנית קרקע, קנ"מ (1926) 1: 100

143

קאופמן הציע מבנה רבי-שימושי. בנוסף לתפקודיו כחדר-אוכל אמורים היו להיכלל בו חללים לצורכי תרבות, מזכירות ושירותים סניטריים (איור 1). הבניין המוצע כלל חלקים אחדים; חלקו המרכזי היה אמור להיות גבוה מהאגפים הצמודים אליו ומקורה בגג רעפים בעל ארבעה שיפועים. חלק זה כלל את אולם האכילה, ובהמשכו — חלל נפרד לצורכי תרבות. משני צדי האולם תוכננו שני אגפים נפרדים: המזרחי נועד למטבח ולתפקודים הנלווים אליו, המערבי — למזכירות, לספרייה, למלתחות ולתאי השירותים. שני האגפים היו אמורים להיות נמוכים מן האולם הראשי ומקורים בגגות שטוחים. בהמשך לאגפים תוכננו שתי מרפסות פתוחות, מוקפות מעקה. לבית האוכל תוכננו שתי כניסות; הראשית מהמרפסת המערבית, המשנית — מהמזרחית. כל הפתחים בבניין המוצע שמרו על מיפלסי גובה אחידים. להגברת אוורור האולם תוכננו במרכזו ארוכה גדולה ושורת פתחים רצופה מתחת למיפלים ארגז הרוח. שורת חלונות זו, שנתתמה בארגז הרוח הכולט שמעליה ובחגורת הבטון הדקה הכולטת מתחתה, חבקה את המבנה מכל עבריו. חגורת הבטון שהיתה במיפלי גובה זהה לזה של הגגות השטוחים של שני האגפים הצדדיים, חיזקה את הקשר בין כל חלקי בית האוכל. אף לשני האגפים נוספו חגורות בטון מובלטות, מקבילות לקווי גגותיהם. תפקידן העיקרי של חגורות אלה היה להדק את הזיקה בין המבנה המרכזי לבין אגפיו שטוחי הגג (איור 2).



איור 2: אולם אסיפות, אוכל בקבוצת הגבעה, 'קאופמן ומו' רומנוב, יישום פרספקטיווי (1926)

בניכוש תוכנית הבניין ואחדים מרכיביה נעזר קאופמן בנוסחת 'חתך הזהב'.³⁶ על-פי הפרופורציות הקבועות של נוסחה זו עיצב את תוכנית הגוש המרכזי ואת תוכניות גוש המטבח, חדר הספרייה, חדר המזכירות, חדר הכניסה, החלונות המאונכים וכמה מהדלתות. פנייתו לשפת פרופורציות זו היתה מושפעת מדרך העיצוב של מורו תאודור פישר.³⁷

תוכניתם של קאופמן ורומנוב לא יצאה אל הפועל. אומדן עלות הבנייה עלה בהרבה על הסכום שמוכנה היתה מחלקת ההתיישבות להקצות למטרה. אנשי גבע, שלא רצו לחרוג מגבולות התקציב, פנו אל המתכננים, ובעצה אחת עימם ועם אנשי המחלקה להתיישבות החליטו להקטין את ממדי הבית ולקצץ בכל הפונקציות הנלוות. קאופמן הכין גרסה חדשה של תוכניתו, שהיתה צנועה בהרבה מקודמתה. אולם מאחר שכל תקציבה ההתיישבותי של הקבוצה נוצל למטרות משקיות, ירד נושא בית האוכל בכלל מן הפרק, וחברי גבע המשיכו לסעוד בצריפים הארעי.³⁸

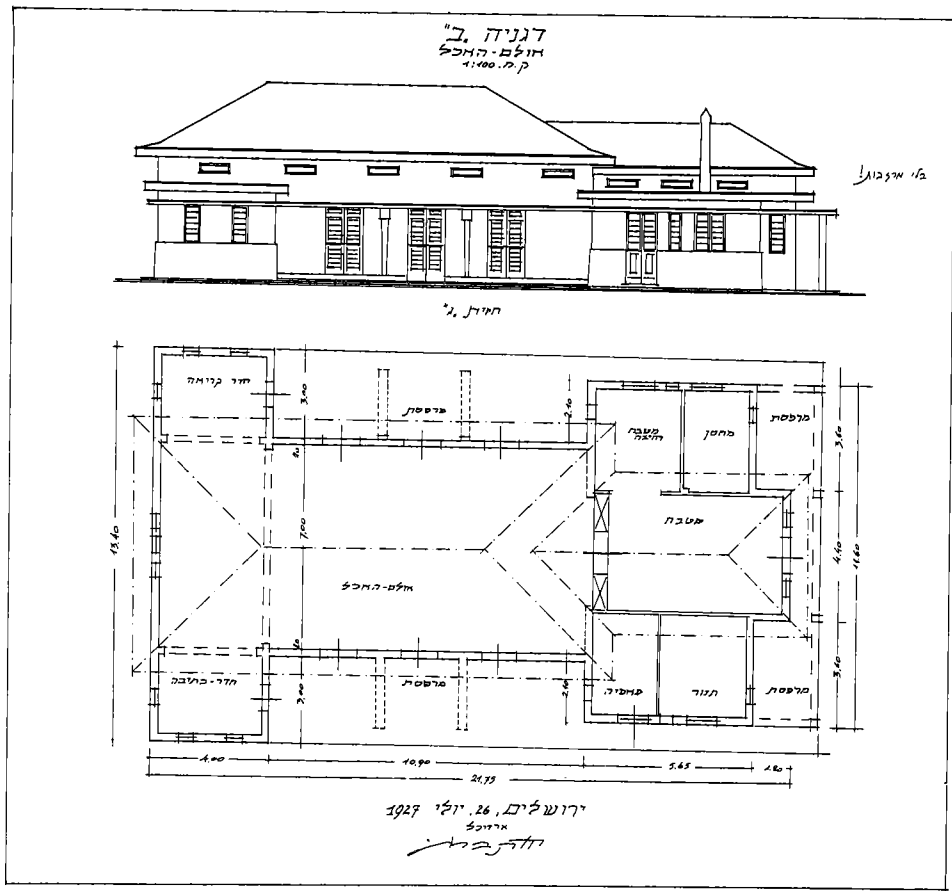
בית האוכל בדגניה ב'

תכנון בית האוכל של דגניה ב' נמסר על-ידי ההנהלה הציונית בראשית שנת 1927 לארכיטקט פריץ

36 הכינוי 'חתך הזהב' הוענק במהלך המאה הי"ט לפרופורציה שתוארה לראשונה על-ידי המתמטיקאי אוקלידס, בן המאה הרביעית לפנה"ס, בספרו 'היסודות'. פרופורציה זו נובעת מחלוקתו של קו ישר לשני קטעים שונים באורכם; היחס בין הקטע הקצר לקטע הארוך זהה לזה שבין הקטע הארוך לחיבור הקטע הקצר והקטע הארוך. ניתן לבטא פרופורציה זו בדרך אלגבראית בנוסחה הבאה: $a/b = b/(a+b)$, וכן בדרך אריתמטית ובדרך גאומטרית. בימי הרנסנס כונתה נוסחת 'חתך הזהב' 'הפרופורציה האלוהית'. היא התפרסמה בחיבורו של המתמטיקאי לוקה פאצ'ולי (Luca Pacioli) *Divina Proportione* שראה אור בשנת 1509. לאונרדו מפוזא, הידוע בכינויו פיבונאצ'י, בן המאה הי"ב, הגיע לאותה נוסחה באמצעות שיטת הסימטריה הדינמית.

37 קאופמן למד אצל פישר בבית-הספר הטכני הגבוה במינכן בשנים 1909-1912. בין תלמידיו של פישר היו באותה תקופה במינכן גם ב' טאוט (Bruno Taut) וא' מנדלסון. פישר נעזר בחלק מעבודותיו בסדרת פרופורציות ששאב מהמילון הקלאסי. שפת הפרופורציות שימשה לו אמצעי נאמן כנגד אופנת 'ארכיטקטורת הסגנונות' החקיינית, שאליה סירב במודע להתרגל. על התעמקותו בשפת הפרופורציות ראה: W. Nerdinger, *Theodor Fischer*, Berlin 1988, pp. 96-102.

38 בית האוכל הבנוי הראשון הוקם בגבע בשנת 1930 בתכנונו של הארכיטקט פ' קורנברג. מפאת חוסר נתונים מספיקים לא סקרתי את הבניין. על קורנברג ראה הערה 39.



איור 3: אולם-האוכל בדגניה ב', פ' קורנברג, חזית דרומית ותוכנית קרקע, קנ"מ 1:100 (1927)

קורנברג.³⁹ בתוכניתו המוקדמת הציע קורנברג מבנה סימטרי מוארך ושטוח גג, אשר כלל אולם אכילה מלווה בשני אגפיו במרפסות רחבות, ובהמשכו (במזרח) – מטבח עם מרפסות פינתיות בלתי-מקורות. בחזית המערבית של הבניין תכנן משני צדי אולם האכילה שני חדרים אגפיים שיועדו למטרות תרבות. בהשוואה להצעה המוקדמת של קאופמן לבית האוכל בגבעה היו לבניין חדר-האוכל של דגניה ב' הרבה פחות תפקודים נלווים.

על-פי ההצעה הראשונה עוצב בית האוכל של דגניה ב' כחטיבה אחת, ללא סימני היכר חיצוניים ברורים למיקומם של אולם האכילה והמטבח. הבניין היה מורכב מאוסף סימטרי של גופים פריזמטיים בעלי נפחים שונים. שורת החלונות העליונים, המקבילה לכרכוב הגג השטוח, נועדה להגברת התאורה ולאווור החללים הפנימיים. מיפסל הגגות של חדרי התרבות ושל חדרי העזר הצמודים למטבח היה נמוך ממיפסל הגוש העיקרי של הבניין. שש דלתות כניסה, שלוש מהמרפסת הדרומית ושלוש – מהצפונת, הובילו את הבאים לתוך אולם האכילה. אף הכניסות אל חדרי התרבות האגפיים היו באותן מרפסות. כל פתחי הבית הוגפו בתריסי עץ.

39 קורנברג (1890-1944) נולד בהולצההאוזן-פירמונט (Holzhausen-Pyrmont) בגרמניה. לאחר סיום בית-ספר לכנאים בברלין המשיך ללמוד ארכיטקטורה בבית-הספר הטכני הגבוה בברלין, ובמקביל עבד במשרדי תכנון פרטיים. לאחר תום שירותו הצבאי במלחמת-העולם הראשונה סיים את לימודיו ועבר במשרדו של א' ברוואלד בברלין, בחברת הבנייה היהודית 'Palästina Baugesellschaft' ובמשרדי תכנון שונים. לאחר עלייתו ארצה בשנת 1920 הועסק בחברת הבנייה 'קדם' בתל-אביב. אחר כך המשיך בפרקטיקה פרטית ובייעוץ הנדסי בירושלים, בתל-אביב ובחיפה.

הצעתו הראשונה של קורנברג נדחתה על-ידי המזמינים. על המניעים לדחייתה אין אמנם עדויות, אך השוואת הגרסה הראשונה עם התוכנית הסופית, אשר קיבלה את ברכת מחלקת ההתיישבות, מבהירה את הסיבות לפסילתה. למעט צורת הגג אין הבדלים משמעותיים בין שתי התוכניות (איור 3). קורנברג לא הצליח ככל הנראה לשכנע את הנהלת מחלקת ההתיישבות במעלותיו של הגג השטוח וביתרונותיו על-פני גג הרעפים, שכבר הונהג אז בכל היישובים החדשים; משום כך נאלץ להגיש גרסה חדשה, שהותאמה למדיניות הבנייה של ההנהלה הציונית.⁴⁰

בתכנון הפנים של החלופה החדשה ובכל יתר מרכיביה לא חלו תמורות של ממש. מלבד אופן הקירוי ושינויים מזעריים במידות החללים הפנימיים נותרה תוכנית הבניין כפי שהיתה מלכתחילה. אף שהמערך הארכיטקטוני הכללי נשמר, צורתו המשופעת של הגג פגמה בשלימות המיתבר הכללי וגרמה לאיבוד איוונו ואופיו הפריזמטי. המרת מבנה הגג העניקה לתוכנית החדשה אופי היררכי; גג חדר-האוכל היה עתה גבוה מזה של המטבח. השבר בגג גרם להיווצרותם של הכדלי גבהים במיפלי ארגזי הרוח ושורת חלונות האוורור העליונים. כתוצאה מכך נוצר בחזית המטבח גיבוב של קווים צפופים. קריאת המבנה נעשתה מסובכת ואחדותו הארכיטקטונית הופרה.

תוכניתו השנייה של קורנברג אושרה על-ידי הלשכה הטכנית של מחלקת ההתיישבות בסתיו 1927, אך בשל קשיי תקציב נדחה ביצועה. רק כעבור כשנתיים, בסתיו של שנת 1929, נתקבל האישור המיחל לתחילת הקמתו של בית האוכל.⁴¹

בית האוכל של גניגר

למרות היסוסיה של ההנהלה הציונית הצליחו אנשי גניגר במהלך שנת 1927 לשכנע את הנהלת מחלקת ההתיישבות להקים בקבוצתם בניין בית אוכל. דבריו של משה שושני, מראשוני הקבוצה, מגלים את הלכי הרוח ששררו באותה תקופה בקרב ראשי המוסדות המיישבים ובין חברי גניגר: המחלקה להתישבות הציעה להקים קודם כל בתי מגורים לחברים, אבל אנו מתוך נאמנות לתביעתנו הקבוצתית והרגש הקבוצתי שפעם בליבנו, עמדנו על דעתנו בעקשנות להקדים את הבניין הציבורי — את חדר האוכל — שהיה מרכז חיינו בימים ההם... הרבה התווכחו אתנו שליחי המחלקה על נושא זה עד שנענו לנו. לבסוף היו מהם שלא הסתירו את נימוקיהם שמא נרצה כעבור שנים כמושב ואז יהיה בניין זה מיותר.⁴²

העובדה שקבוצת גניגר היתה בין היישובים הראשונים שהתגברו על התנגדות ההנהלה הציונית לבניית מבני ציבור בהתיישבות הקיבוצית, לא היתה מקרית. מתיישבי גניגר היו ידועים בחריצותם, ובגישתם המשקית הזהירה. כבר במהלך שנות העשרים הם הצליחו להציג מאזני משק חיוביים,

40 שאלת הגג — גג שטוח או גג משופע — עמדה על הפרק מראשית מפעל ההתיישבות הציונית. הנושא עלה לדין בוועדת הבניינים. למרות המלצתה הברורה והחד-משמעית של הוועדה להנהיג גג שטוח בכל בנייני ההנהלה הציונית, התעלמה מחלקת ההתיישבות מההמלצה והמשיכה לקרות את מרבית בנייניה בגגות משופעים, מכוסים ברעפי בטון. על דיוני ועדת הבניינים ראה לעיל, הערה 29.

41 ראה התכתבות בין א' בבלי, מנהל מחלקת ההתיישבות, לקאופמן מיום 21 בנובמבר 1929, אצ"מ, S15/3536.u.

42 מ' שושני, 'חדר האוכל כמרכז חיינו', עלון הקבוצה, מס' 254 (כ"ט באלול תש"ח), עמ' 26-27.



איור 4: בית-האוכל
בבניגור, ר' קאופמן.
מבט מדרום-מזרח
(1928)

בניגוד למרבית יישובי ההנהלה הציונית שהיו עדיין רחוקים מהישג זה.⁴³ מחלקת ההתיישבות, שליוותה את התפתחותם המשקית של יישוביה כבוכוכית מגדלת, היתה מודעת גם למצבה החברתי היציב של בניגור. ראשיה הסכימו בסופר-של-דבר לתביעת חברי הקבוצה להמיר יחידות מגורים אחדות בבית אוכל בנוי.

תוכנית בית האוכל של בניגור מהווה גרסה מוקטנת של התוכנית לקבוצת גבע.⁴⁴ על סמך סדרת תרשימים שהשתמרו בתיקי הארכיון הציוני ניתן לעקוב אחרי שלבי צמצומו של שטח המבנה. תחילה ביטל קאופמן את כל התפקודים הנלווים: את הספרייה, המזכירות, השירותים הסניטריים והמלתחה, את הבמה והחדרים הקטנים שבאגפיה ואת המרפסת המזרחית. כמרכן צמצם במידה מסוימת את שטח המטבח ואת המרפסת המערבית. אולם גם תוכנית חדשה זו נמצאה חורגת מיכולת המימון של מחלקת ההתיישבות (איור 4). לאחר תהליך הקטנה נוסף נותרו אולם האכילה והמטבח בלבד, אף אלה במתכונת מקוצצת עד מאוד.⁴⁵ ליד המטבח תוכנן חדר אפייה קטן.⁴⁶

מבחינה צורנית שמר-חדר-האוכל של בניגור על קווי העיצוב הכלליים שנבקעו בתוכנית לקבוצת גבע. כמו בתוכנית המקורית העניק קאופמן אופי שונה לשני חלקי הבניין: לאולם האוכל — גג רעפים משופע וחלונות מוארכים, ולמטבח — גג בטון שטוח, חלונות ריבועיים ואשנבי אוורור מעל הפתחים (איור 5). שתי כניסות תוכננו לאולם, והן נבקעו על ציר האורך שחילק את שטחו לשני חצאים סימטריים. בכל אחד מארבעת שדותיו הארכיטקטוניים היו חלונות מוארכים ואשנבים אופקיים עליונים. אולם האכילה היה חד-חללי, ואילו המטבח חולק למדור כישול, פינת שטיפת כלים ומחסן מצרכים קטן. הקירות נבנו מבטון מזוין, והקורות והעמודים הקונסטרוקטיביים בלטו אל תוך החלל הפנימי.⁴⁷ התקרה

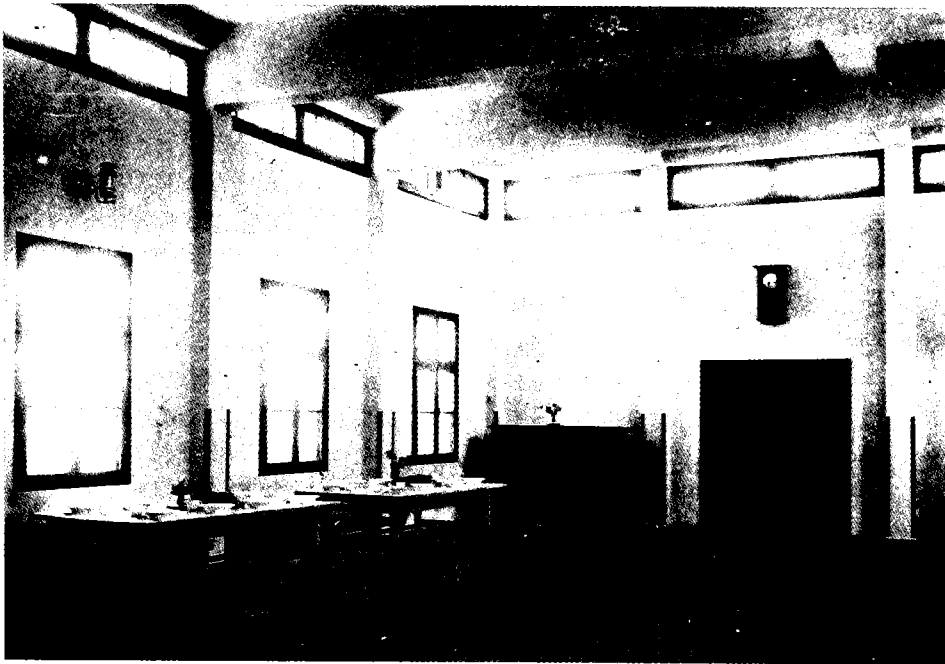
43 במהלך כל שנות העשרים, להוציא שנת תרפ"ג, השנה הראשונה לעליית הקבוצה על הקרקע, עמדו מאזניה הכספיים של בניגור בסימן עודף משקי. ראה: 'טבלה 10. העודפים ברווחים ובהפחתות בשנים תרפ"ג-תרצ"ב, ליקבר (לעיל, הערה 23), עמ' 41.

44 על התוכנית הראשונה לבית אוכל בגבע ראה לעיל.

45 שטח אולם האכילה הוקטן כ-20% (104 מ"ר בתוכנית המקורית, כנגד 82 מ"ר בתוכנית בניגור), ושטח המטבח — כ-25% (52 מ"ר בתוכנית גבע, כנגד 42 מ"ר בתוכנית בניגור).

46 בהעדר תחבורה קבועה בין נקודות ההתיישבות לבין המרכזים העירוניים ובמשטר החיים האוטרכי למחצה שהיה נהוג בשנות העשרים והשלשים ביישובים החקלאיים בארץ, היה צורך במאפייה עצמאית ככל נקודת התיישבות. מצב זה החל להשתנות בשלהי שנות השלושים. עם קום המדינה נסגרו מרבית המאפיות שהיו מסונפות לבתי האוכל הקיבוציים.

47 בהעדר תצלום של פנים אולם האוכל של בניגור, מוצג באיור 5 אולם האוכל של חפצי-בה, הוזה לחלוטין לזה של בניגור.



איור 5: בית-האוכל
בחפצי-בה, ר' קאופמן,
זנים אולם-האכילה
(1931)

היתה שטוחה ומכוסה בטיח חלק. מדרגות מעוגלות הוכילו אל משטח כניסה משותף לדלת המטבח ולפנתון המזרחי של אולם האכילה. גם בתוכנית זו פנה קאופמן אל נוסחת 'חתך הזהב'. הוא עיצב על-פיה את מלבן המטבח, את שטח האולם ואת חלונותיו. פני הבניין, כלפי חוץ ופנים גם יחד, הצטיינו בצבעוניותם העשירה. ארגו הרוח, מסגרות החלונות והדלתות ושורת האשנבים הארוכה נצבעו בגוונים חזקים של אדום ואולטרמרין. הם בלטו על רקע הטקסטורה החלקה של משטחי הקירות שכוסו בשכבת טיח בגוון צהוב כהיר. בהענקת מעטה צבעוני עשיר לפני הבניין הושפע קאופמן מזרם שהחל כובש חסידיים רבים באירופה, ובעיקר בגרמניה. בין יוזמיו הראשיים של זרם זה בכנייה החדשה בגרמניה היה ברונו טאוט,⁴⁸ עמיתו של קאופמן וחברו לספסל הלימודים.⁴⁹

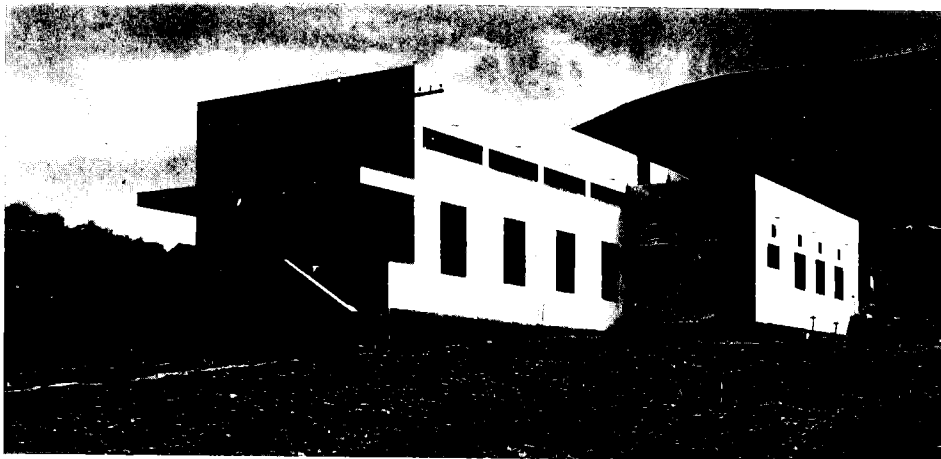
הקמתו של בית האוכל בגניגר הסתיימה בשנת 1928. היה זה ראשון חדרי-האוכל הבנויים שהקימה ההנהלה הציונית כתנועה הקיבוצית.

בית האוכל הטיפוסי של קאופמן

לאחר מתן האישור להקמת בתי האוכל בגניגר ובדגניה ב' לא ניתן היה לדחות את לחצם של יישובים נוספים בעניין זה. להנהלה הציונית היה ברור שלא ניתן להסתפק לאורך זמן בחדרי-האוכל הזמניים המשוכנים בצריפים רעועים ובתנאים סניטריים ירודים. כדי לחסוך בהוצאות הוחלט שבדומה לנוהג בבתי המגורים בהתיישבות הקיבוצית כך גם בתי האוכל ייבנו להבא על-פי תוכנית טיפוסית אחידה. תוכנית בית האוכל של גניגר נשקלה מול הצעה חדשה לבית אוכל,

48 המטיף הגדול לשימוש בצבע בארכיטקטורה החדשה היה ב' טאוט. בערי הגנים ובשיכונים הרכים שתכנן השתמש בשפע של צבע. לקריאתו 'למען בנייה צבעונית' (Aufruf zum farbigen Bauen), שפרסם מעל דפי ה-'Bauwelt' בשנת 1919 היתה השפעה רבה על כל סוגי הבנייה. ראה: F. Bollerey & K. Hartmann, 'Bruno Taut: Vom phantastischen Ästheteten zum ästhetischen Sozial(ideal)isten', *Bruno Taut 1880-1938* [Katalog], Berlin 1980, pp. 54-68

49 ראה לעיל, הערה 37.



איור 6: בית האוכל
בחפציבה, ר' קאופמן,
חזית צפונית-מערבית
(1931)

שהוכנה על-ידי קורנברג.⁵⁰ ראשי המחלקה להתיישבות העדיפו את תוכנית גניגר של קאופמן, וקבעו שהיא 'התוכנית הטיפוסית' הראויה ליישום בכל קבוצה שתזכה בעתיד בתקציב להקמת בית אוכל.

חודשים ספורים אחרי תחילת בניית בית האוכל בגניגר אישרה ההנהלה הציונית בית אוכל גם לקבוצת כינרת. נאמנה להחלטותיה החליטה מחלקת ההתיישבות ליישם בכינרת את 'התוכנית הטיפוסית', למרות הבדלי הנוף והאקלים הניכרים בין עמק-יזרעאל המערבי לבין בקעת-הירדן. כך הוקמו בהפרש של חודשים אחדים שני בתי אוכל זהים בצורתם.⁵¹

התהליך חזר על עצמו כעבור שנה גם בקבוצת מזרע, אם כי הפעם נעשו שינויים מסוימים בתוכנית. המתכנן ביצע כאן 'תוכנית ראי', דהיינו המטבח הועמד משמאל לאולם האכילה ולא מימינו. שינוי נוסף, שנבע מהרעת המצב הבטחוני בארץ, היה עיבוי קירות המבנה (12 ס"מ במקום 10 ס"מ).⁵² בפרטים אלה לא היה כמובן כדי לשנות את פניו של הבניין, וכל אדם יכול היה לזהות במבט אחד את בית האוכל הקיבוצי הטיפוסי של קאופמן.

באותו פרק זמן הוחלט להקים בתי אוכל גם בקבוצות חפציבה וגבת. ברור היה לכל המעורבים שהכוונה היא ל'תוכנית הטיפוסית', שיושמה כבר בהצלחה בגניגר, בכינרת ובמזרע.⁵³ אולם לפני שהספיקו עובדי המשרד הטכני של מחלקת ההתיישבות להתאים את התוכנית הסטנדרדית לתנאיהם הספציפיים של שני האתרים נתקבלה הוראה ממוסדות הבטחון לעכב את הביצוע. ההרעה הפתאומית במצב הבטחוני בארץ, אשר חלה בקיץ של שנת 1929, חייבה הכנסת שינויים בתוכניות הבנייה המקובלות. ואכן על-פי ההנחיה שפרסם אויגן (יוחנן) רטנר,⁵⁴ מראשי

50 תוכניתו של קורנברג הנושאת את התאריך 5 ביוני 1928 לא נשתמרה. ראה: מחברת המשרד הטכני של המחלקה להתיישבות לשנים 1927-1930, אצ"מ, S15/3534.

51 תכנון בית האוכל של קבוצת כינרת, שנערך בראשית יולי 1928, לא נמשך זמן רב. מבצע העתקת 'התוכנית הטיפוסית', כולל חישוב חוזק היסודות, לא ארך יותר מאשר שבועיים. ראה: שם.

52 מזרע לא היתה כלולה מלכתחילה ברשימת היישובים הזקוקים לבנייה בטחונית. ההוראה לחיזוק קירות בית האוכל ניתנה ביוזמתו של הקולונל פרדריק קיש. על פרשת עיבוי הקירות שם ראה: S15/603.

53 רשימת הבניינים שהנהלה הציונית ביקשה להקים במרוצת 1930, ובה נכלל גם סעיף בתי האוכל בקבוצות, נזכרת במכתבו של בבלי אל קאופמן ורייזר מיום 21 בנובמבר 1929. ראה: אצ"מ, S15/3536.

54 הארכיטקט רטנר (1891-1965), יליד רוסיה, סיים לימודי ארכיטקטורה בגרמניה. במלחמת-העולם הראשונה שירת בצבא הרוסי, ושם רכש נסיון רב בלוחמה ובהקמת ביצורים. לאחר עלייתו ארצה בשנת 1923 הצטרף ל'הגנה', ובשל נסיונו הצבאי נתמנה לברוק את תוכניות הביצורים ביישובים. תוך שנים מספר הפך לאחד ממפקדי 'ההגנה' הבכירים; בשנת 1937 מונה לראש המיפקדה הארצית. משנת 1930 ועד 1963 עמד בראש

איור 7 (בעמוד ממול): ארגון ה'הגנה', קורו בתי הציבור ביישובים המרוחקים בגגות שטוחים, בלתי-חדירים לאש בית-האוכל בעין-חרוד, ר' קאופמן, חתך-רוחב, חתך-אורך וחזית מזרחית, קנ"מ 1:100 (1930)

תכנון בתי האוכל לאחר מאורעות תרפ"ט (1930-1933)

בשלהי שנות העשרים הוחלט בהנהלה הציונית להתחיל בהקמת בתי אוכל גם ביישוביה הגדולים, דוגמת עין-חרוד ותל-יוסף, שבהם היו אוכלוסיות של מאות חברים.⁵⁵ לראשי ההנהלה היה ברור שכל נסיון להרחיב את התוכנית הטיפוסית של קאופמן על-ידי הוספת שדות ארכיטקטוניים נדון מראש לכשלון; תוכנית כזאת היתה מביאה לעולם בניינים בעלי פרופורציות אבסורדיות. לכל הנוגעים בדבר לא היה ספק בכך שאין מנוס מעריכת תוכניות חדשות, שתהיינה מותאמות לגודל אוכלוסייתו של כל יישוב ויישוב.

בית האוכל של עין-חרוד לקראת הקמת בניין חדר-אוכל בעין-חרוד הוכנו הצעות נפרדות, אחת על-ידי קאופמן ושתיים על-ידי לאופולד (אלקה) קרקואר.⁵⁷ לאחר שהמחלקה להתיישבות ואנשי הקיבוץ בחנו את התוכניות הוטלה המשימה על קאופמן. כבר בשלבי התכנון המוקדמים הציע קאופמן לנצל את המבנה הטופוגרפי של השטח ולמקם את המטבח בקומת הקרקע ואת אולם האכילה – מעליו.⁵⁸ הצעתו להפריד בין הפונקציות הושפעה ככל הנראה מעמדת אנשי הקיבוץ, אשר ביקשו כבר בשנת 1925 למקם את אולם האכילה ואת המטבח במבנים נפרדים, במסגרת של 'בית כללי'.⁵⁹ תחילה ניסה

הפקולטה לארכיטקטורה בטכניון בחיפה. בין הבניינים שתכנן: המוסדות הלאומיים בירושלים, בניין המחלקה לאווירונאוטיקה בטכניון, בית-הספר הכפר הירוק, מכללת בית-ברל ועוד.
55 תוכניות הבנייה שהיו אמורות להתבצע בסוף 1929 ובראשית 1930 עוכבו לצורך בדיקתן, עריכתן המחודשת והתאמתן לדרישות הבטחון של כל אזור. לשם כך נשלחו התוכניות לרטנר והוא ערך רשימה של היישובים המצויים במקומות רגישים מבחינה בטחונית, שבהם יצטרכו לשנות את התוכניות. ראה: רטנר אל בבלי, 11 בנובמבר 1929, אצ"מ, S15/589.

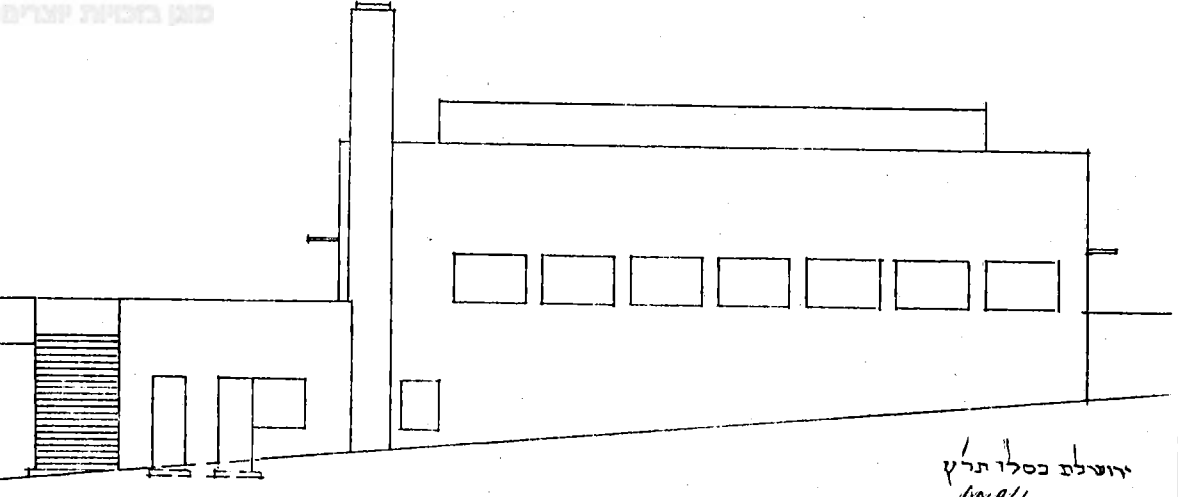
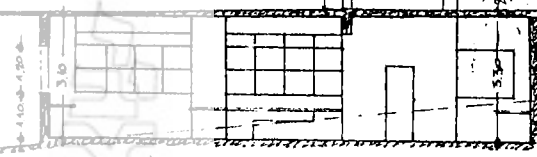
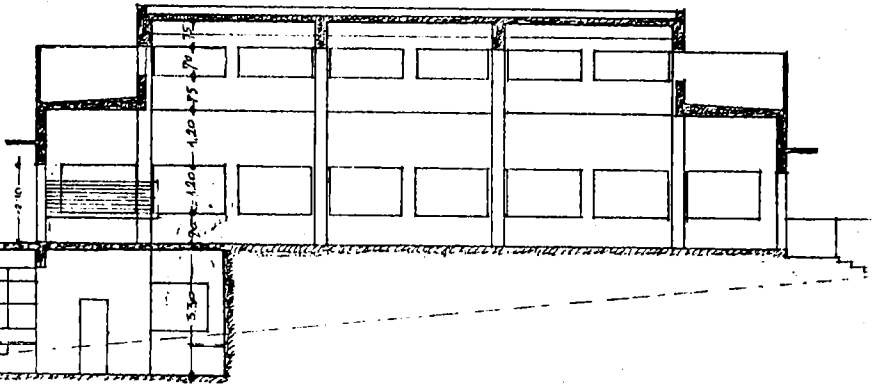
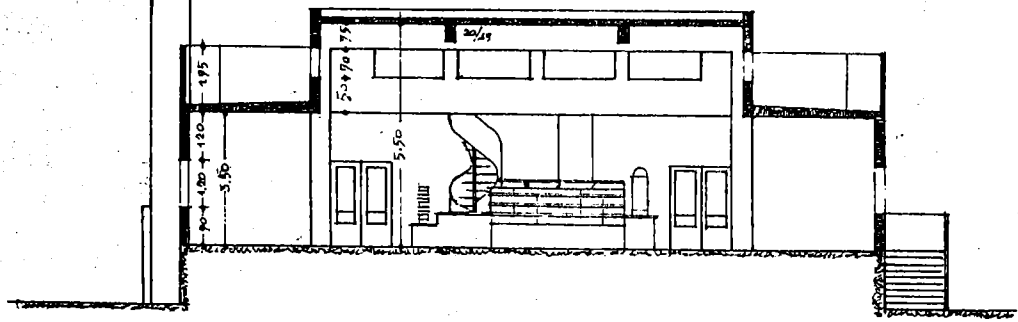
56 ראה: בקשת מחלקת ההתיישבות מקאופמן לערוך תוכניות נסיוניות של בתי אוכל לקבוצות בינוניות וקבוצות גדולות, 8 במארס 1928, אצ"מ, S15/3607. מנוסח המכתב ניתן להסיק שבבלי, מנהל המחלקה, ביקש את הכנתן של שתי תוכניות סטנדרטיות בנוסח תוכנית גניגר, שאותן אפשר יהיה לשלוף ולהעתיק בכל פעם שיוחלט על הקמתו של בית אוכל חדש בקבוצה בינונית או בקבוצה גדולה. נסיון זה התברר בהמשך כבלתי-מעשי.

57 קרקואר (1890-1954) נולד בווינה. למד שם בבית-הספר הטכני הגבוה ובאקדמיה לאמנויות. עד פרץ מלחמת-העולם הראשונה עבד במשרד התכנון של פרופ' ק' זיידל בווינה. בשנים 1920-1921 השתתף בתכנון בית הפרלמנט בבלגרד. לאחר עלייתו ארצה בשנת 1924 עבד במשרד התכנון של ברוואלד בחיפה. לאחר מכן השתקע בירושלים ופתח בפרקטיקה פרטית. הרבה לחנך בהתיישבות בנייני ציבור, בתי ילדים ובתי דיור, ומחוצה לה – תוכניות מיתאר, בתי מלון ובתים פרטיים. נוסף לעבודות בתחום הארכיטקטורה היה גם צייר פורה וערך תערוכות רבות בארץ ובחוץ-לארץ. פרטים על מפעל חייו ראה בדיסרטציה (בהכנה) של כריסטה אילרה: *Wien, 1992*. ראה עור: א' ארליק, לאופולד קרקואר, תל-אביב 1987.

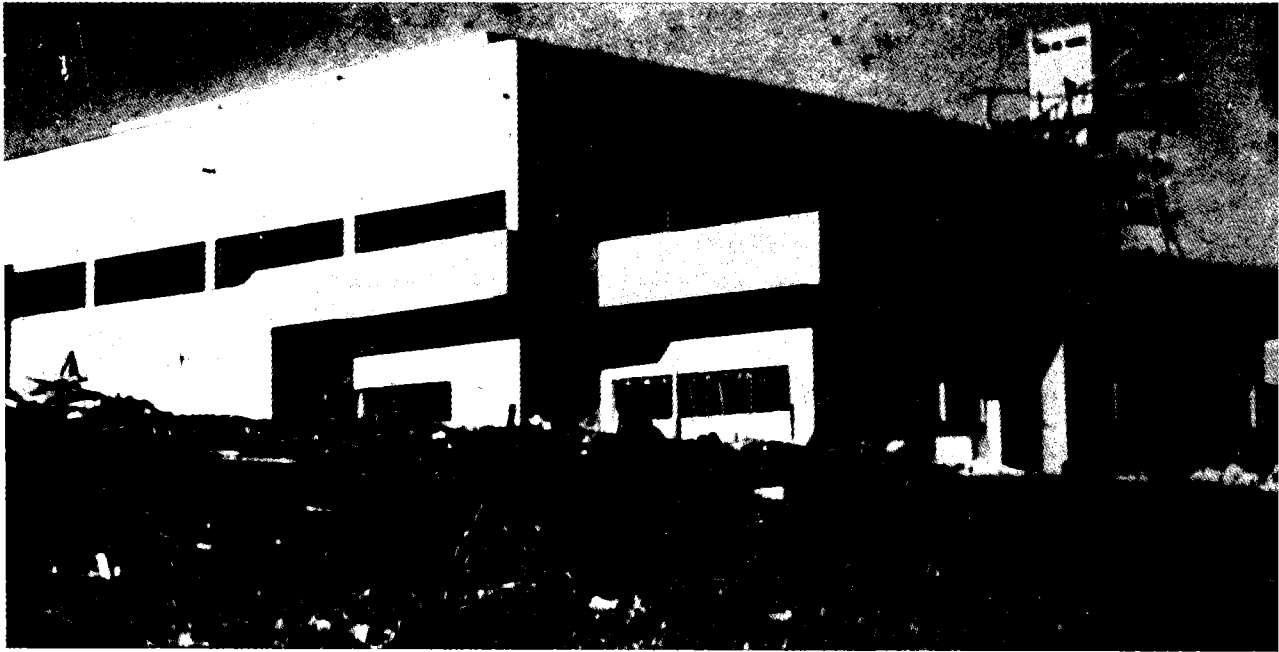
58 ברומה להצעתו של קאופמן אף קרקואר מיקם את המטבח ואת חדר-האוכל במיפלסים נפרדים; המטבח בקומת הקרקע ואולם האוכל במיפלס העליון. ראה: אצ"מ, S15/601.

59 באביב של 1925 שלחו מתיישיבי עין-חרוד אל קאופמן תזכיר ובו פירוט את בקשותיהם בנוגע לארגון הפיסי של נקודת ההתיישבות. אחת ממשאלותיהם היתה שבמרכז היישוב יוקם 'בית כללי' שיכלול: חדר-אוכל, אולם אירועים, חדרי-תרבות וחדרים להנהלת-המשק. בניין נפרד אמור היה לכלול את המטבח, את המכבסה ואת המאפייה. ראה: עין-חרוד אל קאופמן, י"ד בניסן תרפ"ה, אצ"מ, A175/79.

בית אוכל עין-הרוד 1:100



יושבת בסדר תלך
ד 7/א/ממ



יור 8: בית-האוכל
צ'ין-חרוד, מבט
דרום-מזרח

קאופמן לכלול בתוך המבנה גם חדר קריאה וספרייה, אך אלה נמחקו על-ידי המזמינים ולא הופיעו עוד בהצעותיו. את בעיית הקשר בין שתי הקומות הציע לפתור בעזרת שתי מעליות, אחת להובלת המזון המוכן ואחת להובלת הכלים. ההגשה באולם האוכל אמורה היתה להתבצע בשיטת ההגשה העצמית. לאחר דיונים ממושכים אושרו מרבית הצעותיו של קאופמן, והקמת הבנין, שמומנה ברובה מכספי 'קרן העזרה', החלה בקיץ של שנת 1930.⁶⁰

בית האוכל על שתי קומותיו נוצק בבטון מזוין. על-פי ההצעה המקורית הוקם המטבח בקומת הקרקע, וחדר האוכל — בקומה העליונה (איורים 7-8). מדרום לאולם האוכל תכנן קאופמן מרפסת גדולה, פתוחה למלוא רוחב הבנין. מרבית שטח המטבח היה תחתה. חלל המטבח הואר ואוורר על-ידי חלונות גדולים שפנו מערבה, דרומה ומזרחה. עמודי הקונסטרוקציה, שתמכו את המרפסת הגדולה, נכלעו בתוך המחיצות שהפרידו בין תחנות העבודה של המטבח ולא היוו מכשול למערכת התעבורה הפנימית. לכל מחסני המטבח תוכננו כניסות ישירות מהחוף, שמנעו התרוצצות מיותרת כשטחי העבודה. המעליות בין שתי הקומות הופעלו בכוח המים, וגם הן על כל פרטיהן תוכננו על-ידי קאופמן.⁶¹ מערכת מדרגות לולייניות אפשרה את העלייה אל משטח הגג. נאמן לאילוצי ההנהלה הציונית נמנע קאופמן מבניית חדרי שירותים ומלתחות. לאולם האכילה היו חמש כניסות: שלוש מן הצפון ושתיים מהדרום. הכניסות הצפוניות היו מוגנות בגגון בטון אופקי ארוך ורצוף. אל המרפסת הדרומית עלו בשני גרמי מדרגות, אחד כמערב ואחד במזרח. באופן זה היתה גישה לבניין לבאים מכל הכיוונים. את המרפסת הגדולה, שהשקיפה אל נוף העמק והגלבוע, הקיף ארגון צמחים עשוי בטון. החלל הפנימי של הבניין תוכנן כמערכת של כויליקה: ציר האורך חילק את האולם לשני חצאים סימטריים. אולם התווך נתמך על-ידי מערכת של שמונה עמודים. גובה האולם הגיע ל-5.50 מ', וגובה הסיטראות —

60 על 'קרן העזרה' (Emergency Fund for Palestine) ראה: לנג, 'מאורעות תרפ"ט: הפרעות, פרעות או מרד?', קתדרה, 47 (ניסן תשמ"ח), עמ' 143. כספי הקרן נועדו להקמת בנייני ציבור בהתיישבות. בין המבנים שהוקמו בעזרתה נכללו גם בתי האוכל בעין-חרוד, בבית-אלפא, בתל-יוסף ועוד. ראה: 'דו"ח מצב הבניינים מתקציב קרן העזרה לסוף אפריל 1930', אצ"מ, S15/589; על מימון הקמת חדר-האוכל של בית-אלפא מכספי 'קרן העזרה' ראה הרשימה שפורסמה בעלון הקיבוץ: ז', בלון, 'אילו קירות אלה היו מספרים קורותיהם', השבוע, 670 (כ"א בחשוון תשכ"א), בית-אלפא.

61 בשעת תכנון בית האוכל בעין-חרוד עדיין לא היו יישובי עמק-יזרעאל המזרחי קשורים לרשת החשמל הארצית.

ל-3.50 מ'. בקירות ההגבהה של אולם התווך נפתחו אשכים ארוכים ורצופים שהחידרו שפע אור ושימשו גם להוצאת האוויר החם. לכל אורך הקירות המזרחיים והמערביים של האולם תוכנן רצף של חלונות. חלונות דומים היו גם בקיר הצפוני, בין שלוש דלתות הכניסה הראשיות. כנפי כל החלונות נעו מעלה-מטה (חלונות גילויטינה) בתוך כיסים מצופים מזונית. כל קירות האולם וכל מרכיבי הקונסטרוקציה כוסו טיח חלק. חזיתות החוץ המגוונות היו ניגוד למערך הסימטרי של פנים האולם, והצטרפו למיחבר מאוזן. לבניין היה אופי אופקי מובהק, שהודגש דווקא על-ידי המרכיבים המאונכים הבודדים, ובעיקר על-ידי הארובה הגבוהה. שום חלון לא הודגש על-ידי מסגור כולט. חוסר הפלסטיות של הקירות והטקסטורה החלקה שלהם הפכו את המבנה לצירוף של צורות וגופים פריזמטיים. כל המשטחים שהשתתפו במיחבר נפגשו בזוויות ישרות ונקיות. תחושת העומק נוצרה על-ידי צלליהם העמוקים של הגופים הבולטים ועל-ידי פתחי החלונות והדלתות, שהיו שקועים בקירותיו המבוקים של הבניין. למרות ממדיו הגדולים לא נסך הבניין אצל הצופה שהתקרב אליו תחושת מונומנטליות. הפלסטיות של החלל וקווי המבנה שליוו את שיפוע הקרקע גרמו להשתלבותו המוצלחת של הבניין בסביבתו.

שני רישומי הכנה שנמצאו בתיקי העבודה של הארכיטקט מעידים על התלבטויות בשאלת אופיו של הבניין הציבורי והתאמתו לתנאיה של ארץ-ישראל. שני הרישומים מעידים על העדפתו של קאופמן את הגג השטוח.⁶² יחד עם זאת הרישומים שומרים עדיין על קווי ביטוי אופייניים לסגנון הבנייה האקלקטי של המאה הי"ט. מעלה המדרגות הכפול, העולה ומתאחד למהלך מדרגות רחב מול הכניסה הראשית, מספרם הבלתי-זוגי של הפתחים הראשיים, המערכים הסימטריים, השימוש בכרכובים והרקמה הפלסטית — כל אלה מעידים על פנייה אל מילון הצורות המסורתי.

עיצובו הסופי של בית האוכל בעין-חרוד מגלה דווקא פרידה מן העבר. על כך מעידים הטקסטורה החלקה של הקירות הישרים וכיסויים בגוון בהיר ביותר, הוויתור על קישוטים, הזוויות הישרות, אופיו האופקי הברור של המבנה, המערך התפקודי של הפתחים שאינו מתחשב בנוסחאות ובסדר קבוע, נטישת נוסחאות מסורתיות מגבילות כמו 'חתך הזהב',⁶³ עיצובו החיצוני המאופיין במבנה הפלסטי והדינמי של המעטפת ועל-ידי השיבוך החופשי של מהלכי המדרגות החיצוניים. כל אלה מעידים שקאופמן קלט את עקרונות הבנייה המודרנית, המכונה 'הסגנון הבינלאומי', והשתדל להעבירם אל אדמת ארץ-ישראל.⁶⁴

בית האוכל של בית-אלפא

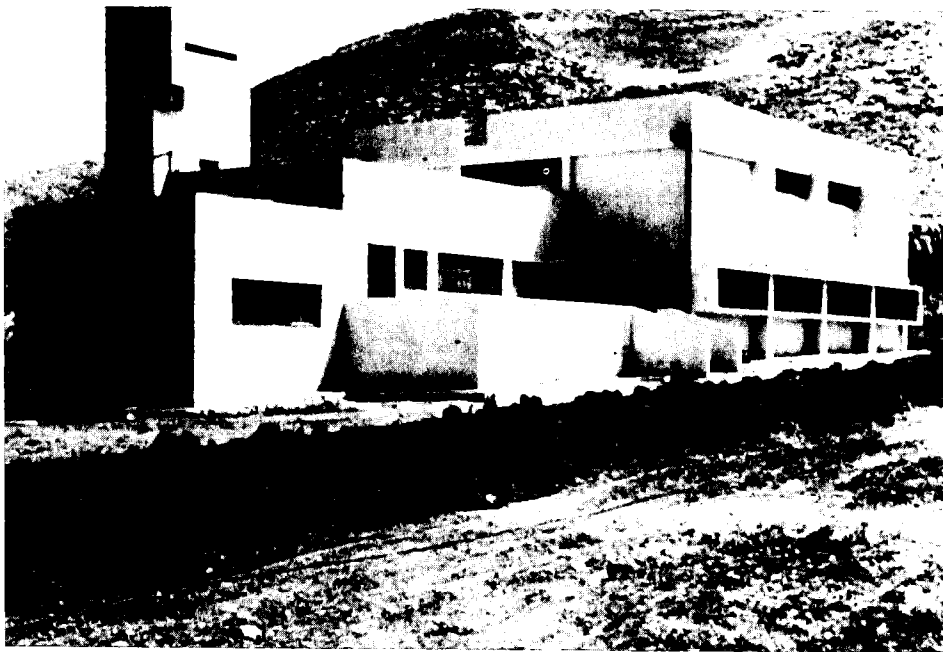
ההזמנה הראשונה לתכנון בית האוכל של בית-אלפא נמסרה לקאופמן בשנת 1930.⁶⁵ הוא השלים הצעה מוקדמת והעבירה לעיון המזמינים והמתיישבים. לאחר שבחנו את תוכניתו הביעו אנשי בית-אלפא את רצונם לעיין בחלופה נוספת. הם פנו אל מחלקת ההתיישבות וביקשו שתיתן

62 'עלינו לחפש דרכים ואמצעים (גם משיקולים משקיים) להגיע סוף-סוף אל הגג השטוח, צורת הגג האחת והיחידה אשר בכלל באה בחשבון בתנאים שלנו'. ראה מכתבו של קאופמן אל כבלי, 12 בדצמבר 1928, אצ"מ, S15/3536.a.

63 ראה לעיל, הערה 36.

64 הנוהג לכנות את סגנון הבנייה המודרני בשם 'הסגנון הבינלאומי' (The International Style) השתגר מאז התערוכה לארכיטקטורה מודרנית שנערכה במוזאון לאמנות מודרנית בניו-יורק בשנת 1932, בעקבות הכותרת 'Internationale Architektur' שנתן גרופיוס לעבודות שהציג באותה תערוכה. ראה: H.R. Hitchcock, *Architecture: Nineteenth and Twentieth Centuries*, Harmondsworth 1978⁴, p. 621, n. 487; W.J.R. Curtis, *Modern Architecture since 1900*, Oxford 1982, p. 158

65 כרשימות המחלקה ההתיישבות מאמצע שנות העשרים מופיע קיבוץ 'השומר הצעיר' בית-אלפא כקבוצה גדולה, יחד עם הקבוצות עין-חרוד ותל-יוסף. ראה פניית המשותפת של שלוש הקבוצות הגדולות אל הוועד הפועל של ההסתדרות: הפועל הצעיר, יח, 5 (6 בנובמבר 1924), עמ' 13-14.



איור 9: בית-האוכל
בבית-אלפא,
ל' קרקואר, מבט
מצפון-מערב (1931)

הזדמנות גם לידידים, הארכיטקט קרקואר, להכין הצעה משלו. הנהלת המחלקה התחשבה בפנייתם והעבירה הזמנה דומה לקרקואר. בסופו-של-דבר אכן העדיפו חברי הקיבוץ את גרסת ידידים קרקואר.⁶⁶

התוכנית של קרקואר כללה מבנה בעל שלושה חלקים סדורים בשורה ובסדר הייררכי. את אולם האכילה, הגדול במרכיבי הבניין, מיקם בצדו הדרומי של המבנה, בהמשכו מיקם את המטבח, ובקצהו הצפוני — את חדר המאפייה קטן המידות. במהלך הבנייה נתעורר צורך להוסיף גם מגדל שמירה, מרכיב שלא הופיע בפרוגרמה הראשונית. המגדל הוקם בצדו המזרחי של הבניין, מאחורי החיבור שבין אולם האכילה לבין המטבח. המגדל נועד לאבטחת עליית המגינים לגג המבנה, לתצפית על הסביבה ולמיקום הזרקור. בחזית המערבית נבנתה מרפסת פתוחה, שהובילה אל הכניסות הראשיות לאולם האכילה ולמטבח. כל חלקי הבניין היו מקורים בגגות בטון שטוחים (איור 9).

מרכיבי הקובייתיים של בית האוכל התייחסו אל מורדות הגלבע ויצרו תנועה מקבילה לפני השטח.⁶⁷ לכל אחד מגושי הבניין מידות ומיפולסי גג שונים שנקבעו על-פי הצרכים התפקודיים. מבנה אולם האכילה נבדל מיתר חלקי הבניין בצורה ובסטרוקטורה. תוכנית אולם האכילה היתה סימטרית וכללה שנים-עשר שדות ריבועיים שווי צלעות. העמודים וקורות הקונסטרוקציה של האולם בלטו כלפי חוץ. יתר חלקי הבניין, שתוכננו על-פי הצרכים התפקודיים, לא סודרו במערך סימטרי. קירותיהם החיצוניים היו חלקים, והקונסטרוקציה שלהם בלטה כלפי פנים.

אחד האלמנטים הארכיטקטוניים שייחדו את הבניין היו ארגזי הבטון שנקבעו סביב חלונות אולם האכילה

66 על יחסי הקירבה והידידות בין קרקואר לאנשי בית-אלפא העיד צ' נוימן, מראשוני הקיבוץ, בעלון המקומי: 'האדריכל האמן ל. קרקואר ז"ל היה ידיד ורע, בעל חוש אמנותי, דמיון יוצר, ובעיקר בעל הבנה עמוקה למאוריינו הקיבוציים'. צ' נוימן, 'פרידה מחדר האוכל', השבוע, 670 (כ"א בחשוון תשכ"א), בית אלפא. א' רפפורט, מראשוני בית-אלפא, היה מיוחד עם משפחת קרקואר עוד בהיותו בווינה, לפני עלותו לארץ-ישראל. רפפורט אף פרסם מאמר על יצירתו האמנותית של ידו. ראה: E. Rappeport, 'Der expressionist Leopold Krakauer', *Der Jude*, IV, 11 (1919), pp. 374-378

67 ראה: ארליק (לעיל, הערה 57), עמ' 40.

לכל אורכו. הם נועדו לענות בעת ועונה אחת על כמה שאלות מעשיות. בצד החיצוני של ארגוני הבטון הותקנו רשתות קבועות נגד חרקים. את מסגרות החלונות הרצופים שנתלו בצדו הפנימי של חלל הבית ניתן היה לפתוח באין מפריע. בדרך זו נוצרה אפשרות לאוורור מרבי של פנים אולם האוכל. הלוחות העמוקים של ארגו הבטון מנעו את כניסת קרני השמש והגנו מפני הגשם. פתרון מוצלח ומקורי זה, שיושם לראשונה על-ידי קרקואר בבית-אלפא, הועתק פעמים רבות לאחר מכן על-ידי הארכיטקט עצמו כמו גם על-ידי מתכננים אחרים.⁶⁸

לוחות הבטון האופקיים והעמוקים של ארגוני החלונות הצטלבו עם עמודי הבניין שבלטו כלפי חוץ ויצרו ניגוד חריף בין האלמנטים האופקיים לבין האלמנטים האנכיים. משחק הכוחות ביניהם הועצם על-ידי הצללים העמוקים שהוטלו על הקירות החלקים של המבנה. אופיים זה של כותלי אולם האוכל הודגש על רקע הטקסטורה החלקה של יתר חלקי הבניין. מתחים נוספים נוצרו על-ידי צביעת מרכיבים מסוימים בגוונים קונטרסטיים. על-פי הוראת הארכיטקט נצבעו מרזבי הגשם וכל מסגרות החלונות בגוון אדום שבלט במיוחד על רקע הקיר הלבן.⁶⁹ ניגודים אלה של מבנה, טקסטורה וצבע יצרו תמונת בניין מרתקת שהשלימה את פתרונותיו הפונקציונליים של קרקואר. השגת מטרות עיצוב באמצעות מערכות העזר היתה מעשה חדשני במיוחד, שכן במשך דורות רבים מקובל היה לראות בצנרת פגם אסתטי שיש להסתירו; קרקואר בישר אפוא תהליכים שבאו לידי ביטוי בארכיטקטורה העולמית רק כעבור יותר משנות דור.⁷⁰

בית האוכל של תל-יוסף

מחלקת ההתיישבות הזמינה אצל קאופמן בשנת 1930 תוכנית לבית האוכל בתל-יוסף, והוא הכין מראש שתי הצעות חלופיות. בהצעה הראשונה היו אולם האכילה והמטבח בקומות נפרדות, כמו בבית האוכל של עין-חרוד (איור 10); בהצעה השנייה היו שני חלקי המבנה במיפלס אחד.⁷¹ מאחר שאנשי תל-יוסף מיאנו לקבל את הגרסה הראשונה ומחלקת ההתיישבות דחתה את השנייה, נאלץ קאופמן להכין הצעות חדשות, אולם אלו נדחו על-ידי חברי המשק. בשלב זה הגיש גם הארכיטקט הירושלמי מאקס (מרדכי) לב הצעה לתכנון בית האוכל,⁷² ואף הוא תכנן את אולם האכילה והמטבח בקומות נפרדות; אך גם הצעתו נדחתה (איור 11). אחרי לבטים ודיונים שנמשכו קרוב לשלוש שנים הוטלה מלאכת התכנון על קרקואר, זאת על-פי בקשתם המפורשת של חברי תל-יוסף ובהסכמת מחלקת ההתיישבות.⁷³ אנשי המשק העדיפו את גרסתו של קרקואר, משום

68 ארגוני בטון זהים תוכננו לאחר מכן על-ידי קרקואר גם בבניין המגורים של ילדי בית-הספר בבית-אלפא. ראה: שם, עמ' 48 ולוח מס' 31.

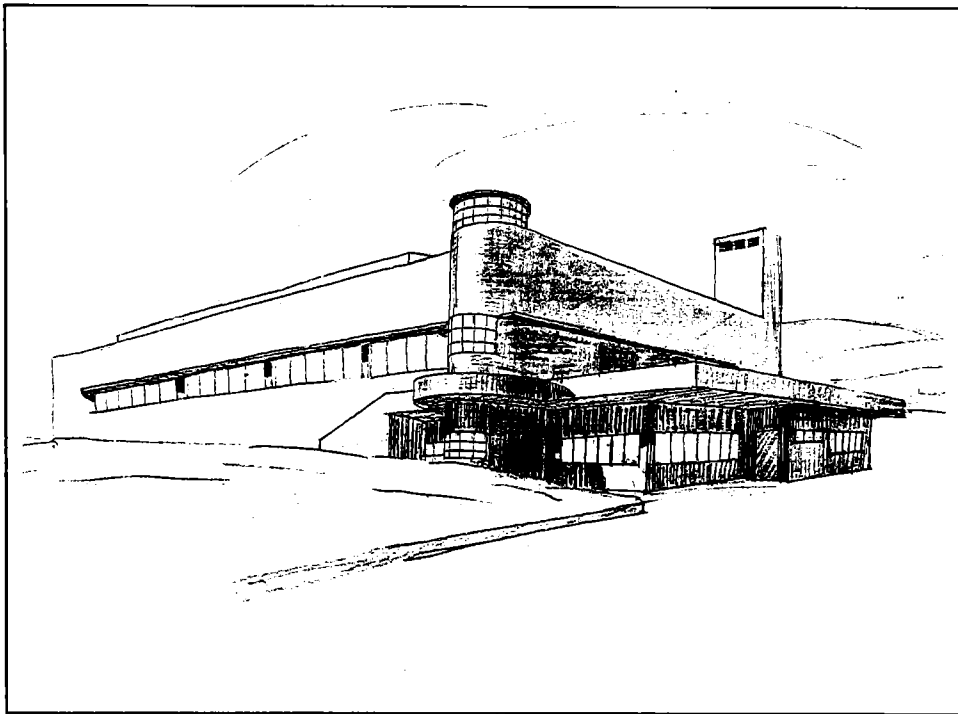
69 על הוראות הצביעה שמסר קרקואר לבנאים ב-1 באוקטובר 1931 ראה: תיק חדר-האוכל במשרד הבניין בבית-אלפא.

70 ראה: 9-10, pp. *K. Frampton, Modern Architecture*, London 1980. התופעה של הצגת מערכות העזר כחלק בלתי-נפרד מריקמת הבניין הגיעה למלוא ביטוייה בבניין מרכז פומפידו בפריס, מעשה ידיהם של הארכיטקטים ר' רוג'רס (Rogers) ור' פיאנו (Piano).

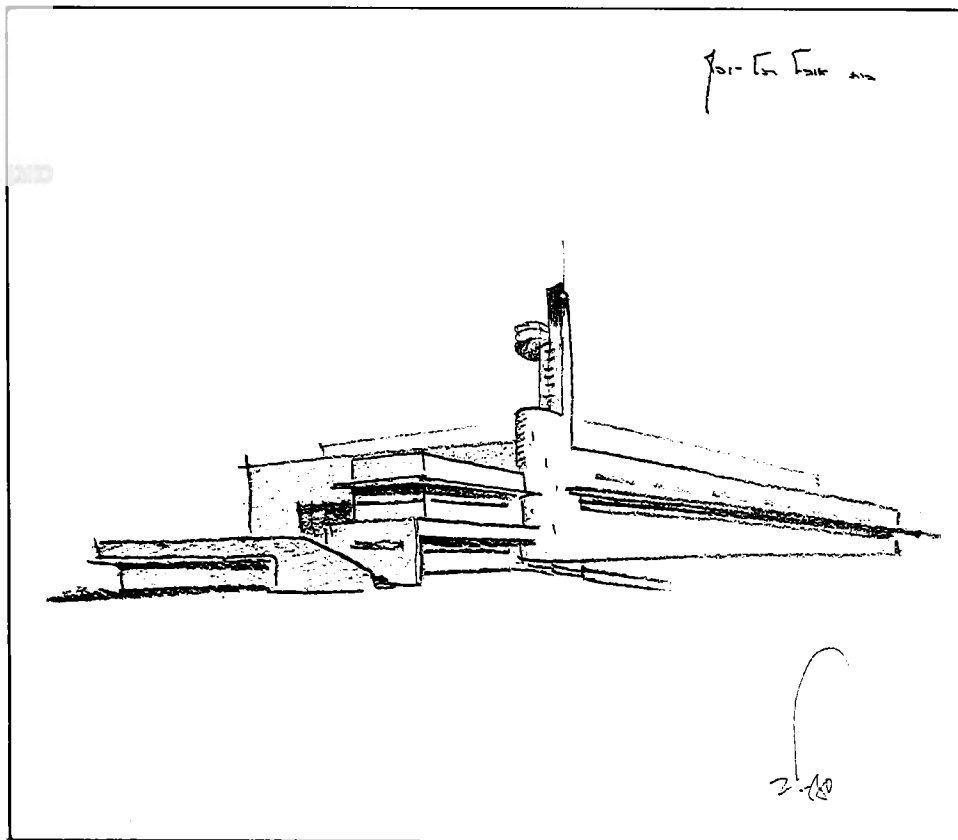
71 בהזמנת מחלקת ההתיישבות מקאופמן מיום 28 באפריל 1930 נאמר ששטחו של בית האוכל בתל-יוסף צריך להיות 3/4 מזה של עין-חרוד. ראה: אצ"מ, S15/3536.u.

72 לב (1962-1901) נולד בקאסל, גרמניה. למד ארכיטקטורה בבתי-הספר הטכניים הגבוהים במינכן, ברודן ובדרמשטט, ובה קיבל את תעודת ההסמכה שלו. לאחר לימודיו הועסק במשרדי תכנון בברלין. עלה ארצה בשנת 1925 ועסק בתכנון בנייה פרטית וציבורית בירושלים (1925-1927). בשנת 1928 יצא להשתלמות נוספת בקלן. לאחר חזרתו ארצה עסק בתכנון ארכיטקטוני בירושלים וחיפה. היה יושב-ראש ועדת השופטים לבניין הכנסת בירושלים. בין עבודותיו: המרכז המסחרי בעיר התחתית בחיפה, מוסדות חינוך, ביניהם בית-הספר החקלאי בפרדס-חנה, בנייה למגורים ועוד.

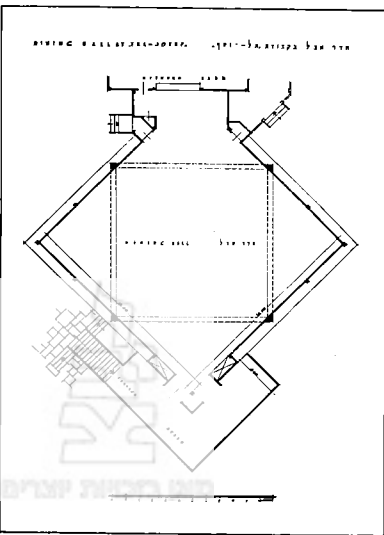
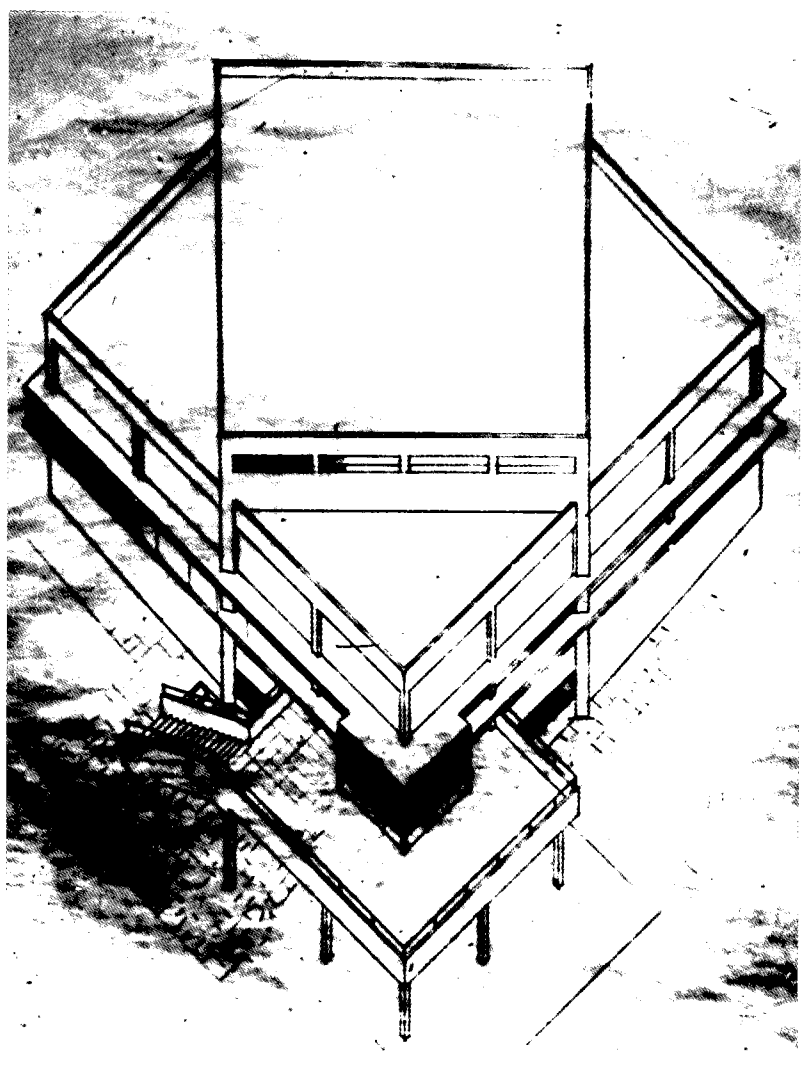
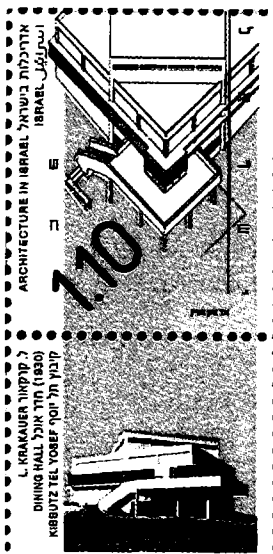
73 על חליפת המכתבים הערה בין המשק לבין מוסדות ההנהלה הציונית בשנים 1930-1933 ראה: אצ"מ, S15/1387.



איור 10 : הצעה לבית-
האוכל בתל-יוסף,
ר' קאופמן, תרשים
פרספקטיווי (1930)

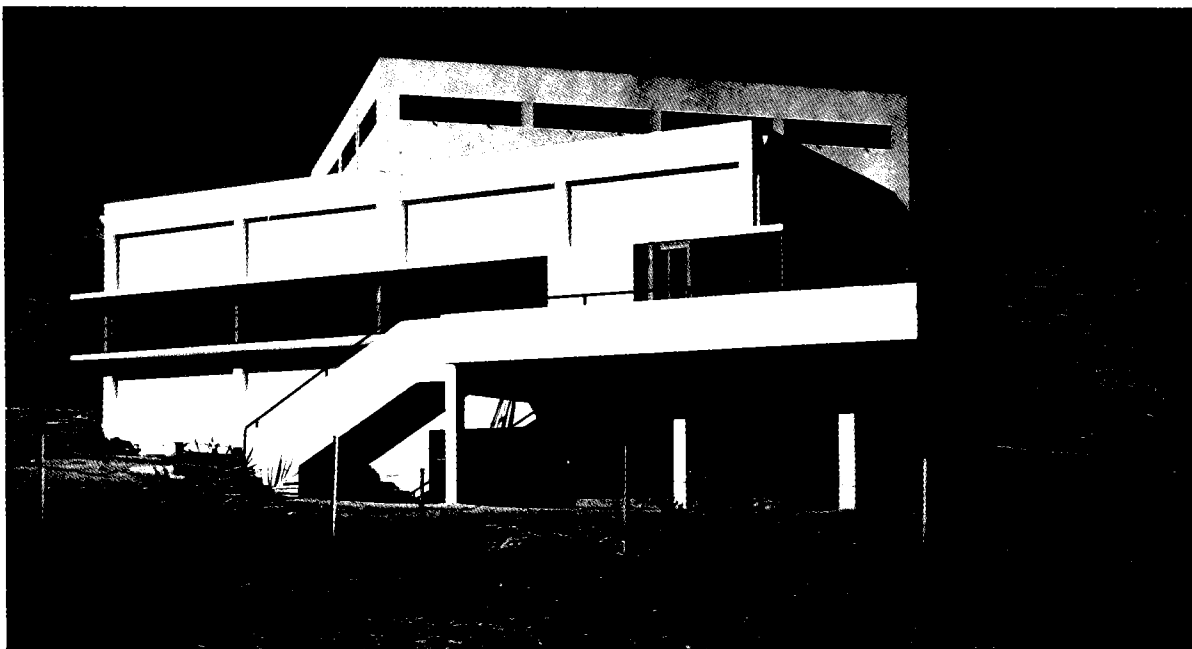


איור 11 : הצעה לבית-
האוכל בתל-יוסף,
מ' לב, תרשים
פרספקטיווי (1930)



שהציגה פתרון סביר לשתי משאלותיהם העיקריות: אולם אכילה ומטבח על מיפס אחד והימנעות מבניית עמודים תומכים בתוך חלל האולם. עבודת הבנייה החלה בראשית 1933 ונסתיימה כעבור שנתיים.

האילוצים שהועמדו לפני הארכיטקט והמגבלות הטופוגרפיות של אתר הבנייה הביאו בסופו של דבר לפתרון יוצא-דופן. קרקאר תכנן אולם אוכל ריבועי שמידותיו 16 x 16 מ'. המטבח חובר אל הקודקוד הצפוני של האולם באמצעות פרוזדור; הקודקוד הנגדי פנה לדרום, לעבר שדות העמק והגלבוע. שטח המגע המזערי בין גוף בניין חדרי-האוכל לבין מבנה המטבח אפשר אוורור מרבי מארבעה כיווני-אוויר. מעל האולם תוכנן חלק גבוה יותר, מעין מחצית-קומה נוספת, שהוסט ב-45° ביחס לאולם, ובו רצף של חלונות עליונים. העמודים הפינתיים של קומת ההגבהה היוו המשך לעמודים הקונסטרוקטיביים שהוצבו באמצעו של כל אחד מקירות האולם (איור 12). שטח גג האולם התחלק אפוא לשני מיפסלים נפרדים. פתרון זה אפשר הימנעות מהשענת הגג על עמודים חופשיים בתוך חלל האכילה. מבחינה צורנית זהו בעצם מבנה בתבנית בויליקה, והיא מאפשרת חדירת אור רב מבעד לחלונות ההגבהה העליונים.



יור 13: חדר-האוכל
תל-יוסף, ל' קרקואר,
בט מדרום (1935)

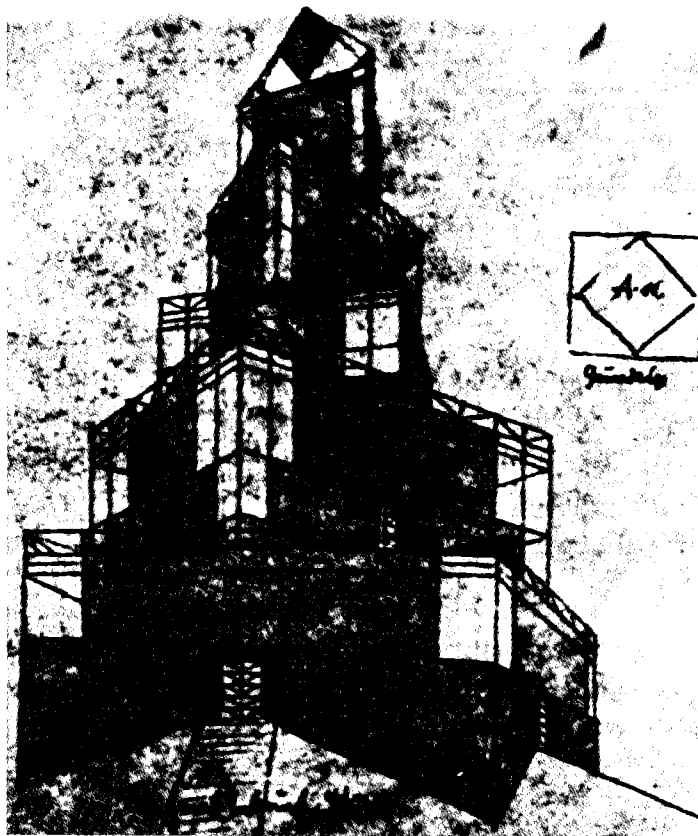
בית האוכל של תל-יוסף כלל שני גופים פריזמטיים בעלי צורה ותפקוד שונים לגמרי. האחד הוא מבנה המטבח החד-קומתי בעל הגג השטוח; פתחו לא סודרו במערך סימטרי כלשהו אלא תוכננו על-פי הצרכים התפקודיים בלבד, בדומה לפתחים בבית האוכל בבית-אלפא. האחר הוא אולם האוכל שעוצב באופן שונה לחלוטין; ארגו בטון שבלט 70 ס"מ מקו הקיר עטף אותו סביב-סביב, ובתוכו נקבעה שורת חלונות רצופה.⁷⁴ ארגו הבטון, קווי המרפסת הפתוחה שלפני הקודקוד הדרומי וקורות הבטון העליונות — פרטים אלה העניקו לבניין כולו תדמית אופקית. הפניית קומת ההגבהה בזווית של 45° ביחס לגוש העיקרי יצרה תנועה סיבובית ותחושה של דינאמיות. כל חלקיו של מכלול בית האוכל עלו בהדרגה ובהקבלה למדרון התלול של שיפולי גבעת קומי. מערכת העמודים והקורות שבלטו כלפי חוץ וארגו הבטון שהקיף את המבנה יצרו צללים עמוקים על-גבי משטחי הקירות הלבנים והחלקים והעניקו איכות פלסטית לכל היצירה (איור 13).

סגנונו של קרקואר הושפע במידה רבה מגילויי הארכיטקטורה המודרנית שהחלו מתגבשים באירופה בשני העשורים הראשונים של המאה העשרים. את בית האוכל של תל-יוסף אפיינו העדר קישוטיות, משטחי קיר שכוסו בטיח חלק וסוידו בלבן וגגות שטוחים. אלמנטים אלה טיפוסיים לסגנונו ולמשנתו של הארכיטקט הווינאי אדולף לוס, שהיה מבאי-ביתו של קרקואר.⁷⁵ בניבוש תבנית בית האוכל של תל-יוסף ניכרים רעיונותיו של ונצל האבליק, אשר ראה ב'ארכיטקטורה הגבישית' ביטוי נעלה לשאיפות חברתיות ואסתטיות.⁷⁶ האבליק הציע דוגמאות רבות של בנייני ציבור ומגדלי זכוכית. את עקרונות בנייתם ביסס על ציורפים דינמיים של גופים פריזמטיים (איור 14). נטייתו של קרקואר להבליט את מבנה הקונסטרוקציה כלפי החוץ היתה בלתי-שגרתית

74 החלונות בתל-יוסף, המאוכסנים בתוך ארגו בטון, תוכננו בצורה וזהה לאלה שבבית-האוכל בבית-אלפא. וראה לעיל, הערה 68.

75 לוס (Loos, 1870-1933), ארכיטקט וינאי, ממבשרי הארכיטקטורה המודרנית בתחילת המאה העשרים. הטיף להעדר מוחלט של קישוטיות בבנייה. עבודותיו הצטיינו בשימוש בגופים גאומטריים, בגגות שטוחים ובמיפסלי פנים מפוצלים. לדברי טרודה דותן, בתו של קרקואר, היו הוריה מיודדים עם לוס ושמו של הארכיטקט הווינאי נשמע בבית לעתים קרובות.

76 על הארכיטקט הצ'כי האבליק (Hablik, 1881-1934) ועקרונותיו ראה: A. Tischhauser, 'Schaffende Kräfte und kristalline Architekturen: Erinnerung an Wenzel Hablik', *Daidalos*, 2 (1981), pp. 45-



איור 14 : מגדל,
ו' האבליק, תרשים
(1921)

בתקופתו. היו אמנם תקדימים אחדים לעיצוב דומה ביצירותיהם של ארכיטקטים גרמנים שפעלו לאחר מלחמת-העולם הראשונה, ובמיוחד אלה שהשתייכו לזרם האקספרסיוניסטי דוגמת מקס טאוט וולטר גרופיוס,⁷⁷ אולם אלה לא הגיעו בדרך-כלל לעוצמת הביטוי הפלסטי של קרקואר.

סיכום

הגורמים העיקריים שהטביעו חותם על צורת בתי האוכל הראשונים היו: דרישותיה המיוחדות של החברה הקיבוצית, המדיניות של ההנהלה הציונית ושל מוסדות הביצוע שלה, כישוריהם של הארכיטקטים שנטלו על עצמם את משימת תכנונם, השינויים במצב הבטחוני בארץ וגורמים מעשיים מקומיים.

ראשוני בתי האוכל הקיבוציים שנבנו בכנייה קשיחה תוכננו והוקמו במהלך המחצית השנייה של שנות העשרים והמחצית הראשונה של שנות השלושים. מסיבות שונות, עיקרן תקציביות, לא אושרה באותה תקופה הקמת בתי אוכל בקבוצות אחרות, חלקן ותיקות למדי, דוגמת גן-שמואל, קריית-ענבים ויגור. לפיכך נאלצו חבריהן להמשיך לסעוד בצריפיהם הארעיים עוד שנים רבות. בסופו-של-דבר רובן המכריע זכו לבתי אוכל בנויים במהלך המחצית השנייה של שנות השלושים וראשית שנות הארבעים.

77 יוליוס פוזנר (Posener), מחשובי מבקרי הארכיטקטורה המודרנית, מרגיש את הבלטת המבנה הסטרוקטורלי של הבניין על-ידי הארכיטקט הברלינאי מאקס טאוט (1884-1967). על מקס טאוט ראה דבריו של פוזנר בקטלוג התערוכה שהוקדשה ליצירתו: Max Taut [Katalog], Berlin 1964, pp. 8, 33. על הבלטת הסטרוקטורה כלפי החרף ועל העיצוב האקספרסיוניסטי של טאוט וגרופיוס (Gropius, 1833-1969), ראה: F. Borsi, *Architettura dell'espressionismo*, Genova 1967, pp. 171-172.

הבניינים שתוארו כאן הוקמו ללא יוצא מן הכלל על-ידי ההנהלה הציונית. למרות הסתייגויות של רבים ממנהיגיה מדרכם הרעיונית של מייסדי הקבוצות הראשונות, היא כיבדה את רצונם והכירה בהתארגנותם השיתופית. מוסדותיה מימנו את כל הבנייה בהן, לרבות אותם בתי הציבור שנועדו לשמש פונקציות ייחודיות לחברה השיתופית, דוגמת חדר-האוכל.

התוכניות הראשונות לבתי האוכל לא הצטמצמו כאמור לתחום המזון בלבד. התוכנית המוקדמת לבית האוכל של גבע, שהוכנה על-ידי קאופמן ורומנוב, כללה גם חללים למטרות תרבות, מזכירות, מלתחה ושירותים סניטריים. בעיני המוסדות המיישבים היתה רשימת תפקודים זו גדולה מדי. גם לאחר צמצום הפרוגרמה המקורית התברר שהתקציב אינו מספיק, והבניין כלל לא נבנה. נסיון נוסף — שבדיעבד נתברר שהיה נסיון אחרון — לכלול בתוך כותלי המבנה תפקודים נוספים נעשה על-ידי קורנברג בבית האוכל של דגניה ב'. בית האוכל שנבנה בגניגר כבר כלל אולם אכילה, מטבח ומאפייה בלבד; אף את סעיף השירותים הסניטריים נאלץ קאופמן לבטל ולבאי חדר-האוכל לא היה אפילו מקום מסודר לנטילת ידיים. למרות זאת, ואולי דווקא בשל צניעותה הקיצונית, אומצה תוכנית גניגר על-ידי ההנהלה הציונית והפכה לתוכנית סטנדרטית, 'טיפוסית', שהתאמה לתנאים של יישובים אחרים: כינרת, מזרע, חפצי-בה וגבת. פירושו המעשי של סעיף ההתאמה כרוך היה בחישוב חוזק היסודות ובקביעת האוריינטציה המועדפת. באותה 'תוכנית טיפוסית' היה אולי פתרון לבעיית בית האוכל בקבוצות קטנות, אך היא לא התאימה ליישובים בעלי אוכלוסיות של מאות חברים.

רוב בתי האוכל הראשונים הוקמו על-פי 'התוכנית הטיפוסית' של קאופמן. יוצאים מכלל זה היו רק בתי האוכל של דגניה ב' וגבע, שתכנונם נמסר לידי קורנברג. בתחילת שנות השלושים הצטרף גם קרקואר אל רשימת מתכנני בתי האוכל הקיבוציים. מסירת תכנון בתי אוכל לידיהם של מתכננים פרטיים כמו קורנברג וקרקואר, שלא נמנו עם צוות העובדים הקבוע של ההנהלה הציונית, היתה אז תופעה חדשה, שהתפתחה בעקבות דרישה מפורשת של המתיישבים. בתחילה הם הסכימו לקבל ללא עוררין כל תוכנית שהוגשה להם על-ידי הממסד ההתיישבותי, אך כאשר גבר בטחונם העצמי החלו כוחנים כל תוכנית בעין ביקורתית יותר ועמדו על זכותם לעיין ביותר מתוכנית אחת. התופעה שהחלה בבית-אלפא וחזרה על עצמה בתל-יוסף הפכה בהמשך לתופעת קבע. התחרות שהחלה להיווצר בין המתכננים והיקפם הפיסי של בנייני הציבור הפיחו רוח רעננה ביצירה הארכיטקטונית. למרות ההגבלות התקציביות החמורות ולמרות הסמכות היתרה שהצטברה בידי אנשי הממסד המזמינים, נוצרו בבנייה ההתיישבותית יצירות מופת כמו בית האוכל של קאופמן בעין-חרוד ושני בתי האוכל של קרקואר בבית-אלפא ותל-יוסף.

מאמצע שנות השלושים נוספו שמות חדשים לצוותים של מתכנני הקיבוץ. ארכיטקטים אלה — ובהם אריה שרון, זאב רכטר, יעקב מטריקין, מוניו ויינרויב ואחרים — רכשו את השכלתם המקצועית לאחר מלחמת-העולם הראשונה. הם הביאו עימם הלכי-רוח חדשים בתחום המקצועי והחברתי, שאותם ספגו בשנות העשרים בבתי-האולפנה לארכיטקטורה באירופה. אליהם הצטרפו מתכננים משורות המתיישבים. השקפותיהם של אלה, מחד גיסא, והתגברות בטחונה העצמי של החברה הקיבוצית והתחזקותה החברתית והמשקית, מאידך גיסא, הביאו בהדרגה לתמורות בתמונה הפיסית של חצר הקיבוץ ובנייניה.