

4. Parken kring Mörsils sanatorium

Mörsil i västra Jämtland består av tre byar: Eggen, Mycklegård och Bye (fig. 70, där Eggen stavas med Ä). Platsen var tidigt en kurort med gäster från både när och fjärran. Redan 1866 startade bonden Elias Olsson en badinrättning i Eggen som erbjöd ångskåpsbad, gyttjebad och varma bad med "källkall afsköljning". På Olssons gård serverades också mat till turister och badgäster.¹

Möjligen kan doktor Johannes Strandberg ha inspirerat till kuranstalten. Han var provinsialläkare i Undersåkers distrikt 1856-1864 och bodde tidvis i Mörsil. Strandberg ansågs vara en skicklig läkare men en aning originell. På grusåsen ovanför Mörsils samhälle mitt för Öster-Eggen lät han uppföra en sittplats som han kallade Johannesro. Dit lät han föra märkliga stenar från när och fjärran. Sköna sommarkvällar satt han där tillsammans med vänner, samtalade och beskådade den vackra utsikten.² Idag leder stigen på åsen förbi Johannesro där stenoffan täckt av markvegetation och de flata, resta stenarna fortfarande kan ses.

Elias Olssons badinrättning var igång långt in på 1880-talet. Då tog en annan Mörsilsbonde tillsammans med en läkare initiativ till Sveriges första privata behandlingshem för lungots sjuka, Mörsils sanatorium.³



Figur 94. Johannesro med den överväxta stenoffan skymtande i bakgrunden och de resta "bautastenarna" framför. (Foto: Eva A Suneson, 1993.)

1 Järnfeldt-Carlsson 1988; Boberg, u.å.

2 Boberg, u.å.

3 Järnfeldt-Carlsson 1988

Anläggningens tillkomst

Det var i byn Mycklegård, den centrala delen av samhället Mörsil, som Mörsils sanatorium etablerades 1891.

Bonden Jon Jonsson Mankel (1840-1899) skapade denna anläggning tillsammans med sin svärson läkaren Torkel Horney (1860-1951) efter tysk förebild. Doktor Horney hade besökt sanatorier i både Schweiz och Tyskland.⁴ Att stor vikt lades vid den yttre miljön, både den naturliga och den skapade, belyser följande text ur Mörsils sockenkrönika 1905:

"Ur ett af d:r Horney utgifvet prospekt återgifves här följande:

Mörsils sanatorium är beläget på den jämtländska högplatån vid norra stambanans järnvägsstation med samma namn, på en höjd af 329 meter (= 1,106 fot) öfver hafvet. Sanatoriet är omgifvet av vackra, höglända ängar och barrskogsbeklädda höjder, af hvilka flere är belägna ända till 800 fot öfver sanatoriet och som erbjuda kurgästerne, på samma gång de hämma fjällviddernas bisterhet utan att förtaga deras hälsosamma verkan, förträffliga promenadvägar, rikt försedda med hviloplatser. Nedanför sanatoriet framflyter Indalsälven, som under sitt lopp bildar flera större och mindre vattenfall och gifver godt tillfälle till förströelser af flera slag, såsom fiske af laxöring, båtfärder m.m.

Bild: Mörsils sanatorium, Societetshuset.

"Mörsils kullar" erbjuda praktfulla vyer af de kringliggande fjällen. Den mark, hvarpå sanatoriebyggnaderna äro belägna, utgöres af sandjordslager, hvarför alla promenadvägar lätt upptorka, äfven efter riklig nederbörd.

Ehuru höjden öfver havet föga öfverstiger 1,000 fot, kan dock på grund af den nordliga breddgraden klimatet vid kurorten räknas till de alpina med dess minskade barometertryck, men är genom platsens mot söder öppna, i öfrigt skyddade läge ovanligt mildt och behagligt. Luften är ren och torr samt fri från kalla besvärande dimmor. Under vintermånaderna råder stundom sträng kyla, som dock ej inverkar så kännbart, enär den vanligtvis åtföljs av vindstilla.

Få platser torde lämna tillfälle till att göra så lönande utflykter som Mörsil. Bland dem nämna vi här endast de mest förekommande.

Cirka 1 1/2 kilometer från sanatoriet i riktning norrut ligger det 25 meter höga utsiktstornet på Storberget, hvarifrån man har den mest hänförande tafla öfver den kringliggande med fjäll kantade neiden.

Från sanatoriet österut leder en cirka 4 kilometer lång väg till Semlafallet. Förr i tiden har därstädes varit kungligt myntslageri, hvarest stora, fyrkantiga koppardalrar slagits och hvars hytta och masugnar drevos med vattenkraft från fallet.

Bild: Selma, Mycklegård och Borg.

Endast två kilometers väg därifrån efter allmän landsväg ligger ett "ödesböle". Andersbölet kalladt, där främlingarne kunna få bese flera genuina fäbodvallar.

Österut från sanatoriet på 4 kilometers afstånd ligger Ocke by på en vacker höjd, åt norra sidan omkransad af berg och höjder samt åt den södra sköljd af Ockesjön. Öfver denna sjö behöfves endast en liten roddtur för att nå det allom väl kända Storbefallet.

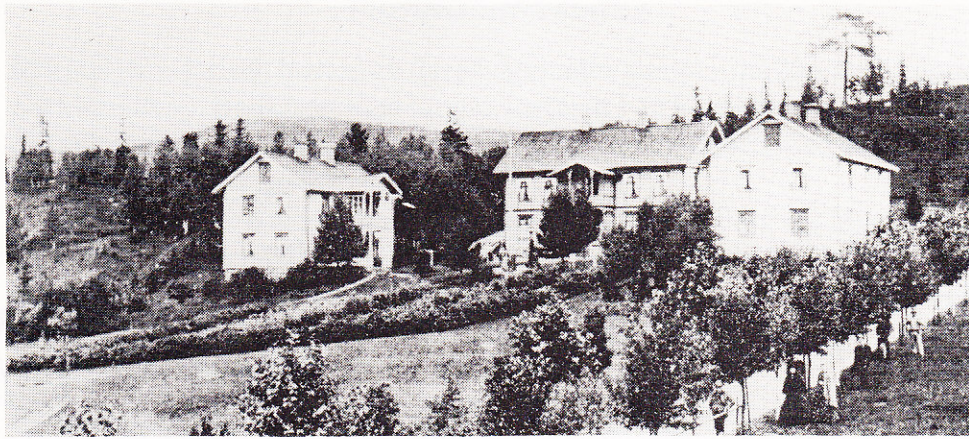
Österut från sanatoriet brusa de vackra Äggforsarne, 1 1/2 kilometers god åkväg. De omsluta ej mindre än sju holmar. I båt öfver sjön Skäldren uppnås lätt en af dem, benämnd "Salighetens ö", som erbjuder utsikt öfver det största och vackraste fallet.

Söderut från sanatoriet för en mils rid- och gångväg till Sellsjö by, som ligger på en vacker höjd midt emot Sellsjöfjället (äfven Oviksfjället och Vesterfjället kalladt) med den härligaste utsikt öfver sjön med alla dess fjällhöjder i bakgrunden.

Bild: Societetshusets veranda." ⁵

4 Järnfeldt-Carlsson 1988

5 Olsson 1905



Figur 95. Selma, Mycklegård och Borg där patienterna bodde. Vykort avsänt 1904. (JLM.)

Den citerade texten är ett exempel på en storartad hyllning till naturen. Texten stämmer väl in i tidens anda med intresse för natur och upplevelser. Att vistelse i den höga fjälluften var det gängse sättet att söka bot för människor som bland annat hade tuberkulos är en intressant parallell till turismens framväxt.

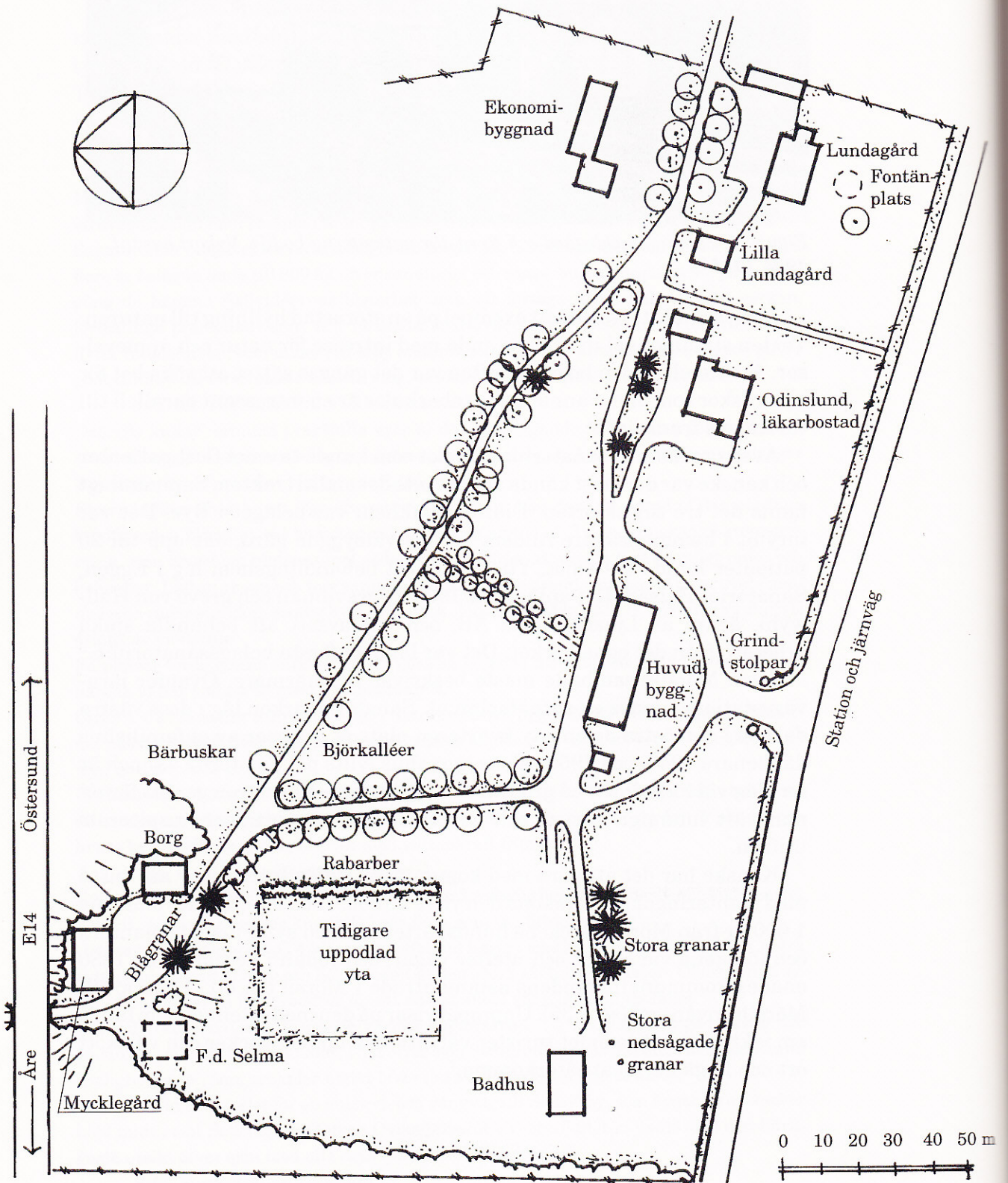
Även om Mörsils sanatorium var det som kunde ta emot flest patienter och kanske var det mest kända var det inte det enda i trakten. Sammanlagt fanns det tre till på orten. Didrons sjukhem var beläget i Bye. Det var inrymt i hemmansägare Anders Taflins välbyggda gård, där upp till 20 patienter kunde tas emot. Ytterligare ett behandlingshem låg i Eggen, Sanatoriet Helsan. Det anlades år 1900 av grevinnan och greve von Hallwyl, ägare av Ljusne-Voxna AB, och var avsett att behandla sjuka arbetare från det egna verket. Det var landets första bolagssanatorium.⁶

Även Mörsils samhälle måste beskrivas lite närmare. Ovanför järnvägsstationen lades en rutnätsplan ut. Sanatorieparken låg i dess västra del och i den östra delen gav kvarteren plats åt grupper av enfamiljshus där senare 1940- och 1950-talens hyreshus fyllts på. Tomterna var och är än idag väl försedda med grönskande vegetation. Kvarteren ger ett förvånansvärt lummigt intryck och växtvalet talar för att man inspirerats utifrån.

Kanske har det att göra med kommunens tidiga intresse av att bistå med planteringar och försköna den yttre miljön. 1905 utbetalades omkring 1 000 kr från Mörsils sockens hundskattefond med syfte just att plantera och försköna vid skolor och utefter vägar, och redan i december år 1886 enades kommunalnämndens sammanträde i Mörsil om ett "Upprop till Mörsils invånare" (se s. 35). Uppropet visar på den medvetenhet som fanns om vikten av att ta emot turister väl, att visa upp en vacker och välskött ort och få gästerna att återkomma.⁷

6 Järnfeldt-Carlsson 1988

7 Olsson 1905



Figur 95. Skiss över sanatorieparken i Mörsil. (Efter förlaga av Eva A Suneson, 1993.)

Parkens utformning

Mörsils sanatorium bestod av flera byggnader sammanhållna av ett öppet parklandskap. Badhuset stod längst västerut i en klar nationalromantisk dräkt krönt av drakslingor, omgivet av gran och björk och med gaveln mot staketet förstärkt med en granhäck.

Likt en herrgård med flygelbyggnaderna Selma och Borg låg Mycklegård på en högre platå med vid utsikt och stort trädgårdsland på sydsluttningen nedanför. Den kvadratiske gårdsplanen mellan husen hade både flaggstång och vårdträd i form av blågranar. De två farbara vägarna i parken var kantade av björkalléer (fig. 95 och 96).



Figur 97. Huvudbyggnaden i förgrunden och läkarvillan Odinslund till höger, omkring sekelskiftet. (Foto: Hjärt- och Lungfonden.)



Figur 98. Denna träportal markerade ingången till Mörsils sanatorium omkring 1900. (JLM.)



Figur 99. Liggkur vackra sommarkdagar vid fontänen framför Lundagård. Lagg märke till humlen på väg upp på verandan. (Hjärt- och Lungfonden, Stockholm.)

Nedanföör huvudbyggnaden, som kallades societetshuset, med veranda och ligghall var buskar och träd planterade (fig. 97). En träportal markerade huvudentrén (fig. 98). Utanföör Lundagård, som också innehöll salar och glasverandor, fanns en fontän omgiven av grusade gångar och gräsmattor med plats för vilstolar. Mellan sanatoriets huvudbyggnad och Lundagård låg läkarvillan Odinslund. Föör promenaderna, som också ingick i behandlingen, anlades stigar med utsiktsplatser och plats för vila uppe på åsen. Denna torkade snabbt upp på grund av markens goda infiltrationsföörmåga.

Influenser, växter och parkelement

Tidigare har nämnts att doktor Torkel Horney besökt sanatorier i Tyskland och Schweiz men också studerat i Berlin. Detta bör ha influerat honom vid utformningen av sanatorieparken i Mörsil medan Johan Öbergs besök 1904 säkert gav de mest konkreta återverkningarna på hur parken anlades och vilka växter som planterades. En anställd rättare fanns som hade hand om jordbruket och troligen då också trädgården.⁸

Mycket av det växtmaterial som användes var hämtat från trakten och finns kvar än idag. Det är björk, gran, hägg och tall. Buskagens art går inte att bestämma utifrån fotografierna. Av de mer förädlade växterna finns endast några enstaka spireor och två blågranar kvar intill patientbostäderna förutom rabarber och vinbärsbuskar i sluttningarna intill. Utefter västra gränsen växer en granhäck som skyddade mot kalla fjällvindar och insyn.

⁸ Länsträdgårdsmästarens årsredogörelser 1904; Järnfeldt-Carlsson 1988



Figur 100. På promenad längs åsen i Mörsil vid sekelskiftet. (Hjärt- och Lungfonden, Stockholm.)

Runt sanatorieparken löpte ett målat trästaket med stående spjälor, inte nedgrävt utan stående på bred syll (jämför figur 44). Träportalen (fig. 98) ersattes med grindstolpar (murade med runda stenar och krönta med belysning), troligen 1920 då träportalen återfanns på en utställningen i Östersund.

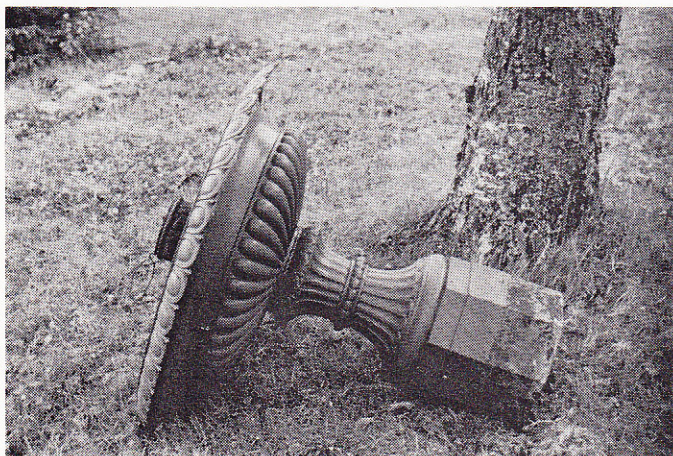
Fram till idag

Mörsils sanatorium bedrevs fram till 1943 då Jämtlands läns landsting köpte anläggningen. De senaste decennierna har några av byggnaderna periodvis stått tomma. För något år sedan övertog Åre kommun fastigheten.

Vid besök på platsen våren 1993 kändes parken med sina öppna gräsytor och allékantade vägar med kraftiga björkar (bitvis kompletterade) som en grön oas, även om en hel del av sekelskiftets rika planteringar nu saknas. Den stiliga fontänen av gjutjärn återfanns under en björk vid Lundagård (fig.96 och 102). Trots detta ger de stora vårdbyggnaderna, badhuset och de mindre personal- och läkarvillorna, alla i trä och nästan samtliga hundra år gamla, ett intryck av en tämligen bibehållen sanatoriemiljö.



Figur 101. Vy över Mörsils sanatoriepark, sett från Europaväg 14 och söderut med björkallé och bärbuskar. (Foto: Eva A Suneson 1993.)



Figur 102. Vad som idag finns kvar av fontänen framför Lundagård, tyvärr utan tillverkningsår och -ort, se figur 99. (Foto: Eva A Suneson, 1993.)