

A close-up photograph of a baby lying in a bed. The baby is wearing a light-colored, textured knit sweater with a blue geometric pattern on the chest. The baby's face is in focus, showing blue eyes and rosy cheeks. The background consists of a quilt with a lighthouse illustration and a blue and white checkered pattern.

R O W A N

Charles

By Martin Storey

R O W A N

Charles

by Martin Storey



To fit age approx

0-3	3-6	6-12	12-18	months
-----	-----	------	-------	--------

To fit chest

41	46	51	56	cm
16	18	20	22	in

Actual size

45	51	56	62	cm
17½	20	22	24½	in

Finished length

21	25	29	33	cm
8½	10	11½	13	in

Sleeve length to underarm

13	16	20	26	cm
5	6½	8	10	in

YARN

Wool Cotton 4ply

Version with motif

A Antique 480

2	2	2	3	50gm
---	---	---	---	------

B Aqua 487

1	1	1	1	50gm
---	---	---	---	------

Plain version

2	2	2	2	50gm
---	---	---	---	------

(if you would like to knit this garment using Pure Wool 4ply try using shades Porcelaine 451 and Blue Iris 455)

Quantities of yarn are approximate as they are based on average requirements. Check actual yarn colour – as printing may not match yarn exactly.

NEEDLES

Pair each of 2¼mm (UK 12/US 2) and 3¼mm (UK 10/US 3) needles.

BUTTONS x 3 small buttons

TENSION

28 sts x 36 rows to 10 cm meas over st st using 3¼mm (US 3) needles or size needed to achieve stated tension.

PLAIN VERSION

Work as for version with motif (below) using same colour throughout and omitting front motif.

VERSION WITH MOTIF

BACK

With 2¼mm (US 2) needles and yarn A, cast on 63 [71: 79: 87] sts.

Row 1: (RS) K1, *P1, K1; rep from * to end.

Row 2: as row 1.

These 2 rows form moss st.

Work in moss st for a further 8 rows, ending with RS facing for next row.

Change 3¼mm (US 3) needles.

Next row: (K1, P1) twice, K to last 4 sts, (P1, K1) twice.

Next row: (K1, P1) twice, P to last 5sts, K1, (P1, K1) twice.

Rep last 2 rows 3 times more, ending with RS facing for next row.

Starting with a K row, cont in st st until Back meas 11 [14: 17: 20] cm, ending with RS facing for next row.

Shape armholes

Cast off 5 sts at beg of next 2 rows. 53 [61: 69: 77] sts.

41 cm size:

Next row: P2, K2tog, K to last 4 sts, K2togtbl, P2. 51 sts.

Next row: K2, P to last 2 sts, K2.

Next row: P2, K to last 2 sts, P2.

Next row: K2, P to last 2 sts, K2.

51 and 56 cm sizes:

Next row: P2, K2tog, K to last 4 sts, K2togtbl, P2.

Next row: K2, P2togtbl, P to last 4 sts, P2tog, K2.

Rep last 2 rows [0:1] times more. [65: 69] sts

All sizes:

Next row: P2, K2tog, K to last 4 sts, K2togtbl, P2.

Next row: K2, P to last 2 sts K2.★★

Rep last 2 rows 2 [6: 7: 8] times more. 45 [47: 49: 51] sts.

Divide for back opening

Next row: P2, K2tog, K17 [18: 19: 20] turn and work this side first.

Working all decreases as set, dec 1 st at raglan armhole edge of 2nd and foll 10 alt rows.

Work 1 row, ending with RS facing for next row.

Cast off rem 9 [10: 11: 12] sts.

With RS facing, rejoin yarn to rem sts, cast off centre 3 sts, K to last 4 sts, K2togtbl, P2.

Work to match first side, reversing shapings.

FRONT

Work as for back to ★★, ending with RS facing for next row.

Rep last 2 rows 9 [13: 14: 15] times more. 31 [33: 35: 37] sts.

Shape neck

Next row: P2, K2tog, K3, turn and work this side first.

Next row: P2tog, P2, K2.

Next row: P2, K3tog.

Next row: K2tog, K1.

Next row: P2tog and fasten off.

With RS facing, rejoin yarn to rem sts, cast off centre 17 [19: 21: 23] sts, K to last 4 sts, K2togtbl, P2.

Work to match first side, reversing shapings.

SLEEVES

With 2¾mm (US 2) needles and yarn A, cast on 41 [43: 45: 47] sts.

Work in moss st as for Back for 10 rows, ending with RS facing for next row.

Change to 3¼mm (US 3) needles.

Starting with a K row, work in st st, shaping sides by inc 1 st at each end of next and every foll alt [4th: 4th: 6th] row until there are 51 [65: 63: 73] sts.

41 and 51 cm sizes:

Inc 1 st at each end of every foll 4th [6th] row until there are 61 [-:69:-] sts.

All sizes:

Cont straight until sleeve meas 13 [16: 20: 26] cm, ending with RS facing for next row.

Shape raglan

Cast off 5 sts at beg of next 2 rows. 51 [55: 59: 63] sts.

Working all raglan decreases as for Back and Front raglans, dec 1 st at each end of next and every foll alt row until 23 sts rem.

Work 1 row, ending with RS facing for next row.

Left sleeve only: Dec 1 st at each end of next row, then cast off 4 sts at beg of foll row. 17sts.

Dec 1 st at beg of next row, then cast off 5 sts at beg of foll row. 11 sts.

Rep last 2 rows once more.

Right sleeve only: Cast off 5 sts at beg and dec 1 st at end of next row. 17 sts.

Work 1 row.

Rep last 2 rows twice more.

Both sleeves: Cast off rem 5 sts.

MAKING UP

Press.

Join raglan seams.

Button border

With RS facing, using 2¾mm (US 2) needles and yarn B, pick up and knit 19 sts down right side of back opening.

Work in garter st for 4 rows.

Cast off knitways on **WS**.

Buttonhole border

With RS facing, using 2¾mm (US 3) needles and yarn B, pick up and knit 19 sts up left side of back opening.

Work in garter st for 1 row.

Row 2: K5, (K2tog, yfwd, K5) twice.

Work a further 2 rows in garter st.

Cast off knitways on **WS**.

Neck border

With RS facing, using 2¾mm (US 2) needles and yarn B, starting and ending at cast-off edges of back borders, pick up and knit 11 [12: 13: 14] sts from left back, 20 sts from left sleeve, 3 sts down left side of neck, 17 [19: 21: 23] sts from front, 3 sts up right side of neck, 20 sts from right sleeve, then 11 [12: 13: 14] sts from right back. 85 [89: 93: 97] sts.

Work in garter st for 1 row.

Row 2: K1, K2tog, yfwd, K to end.

Work a further 2 rows in garter st.

Cast off kniways on **WS**.

Join side and sleeve seams, leaving side seams open for first 18 rows.

Lay Buttonhole border over Button border and stitch in place to cast-off sts at base of opening.

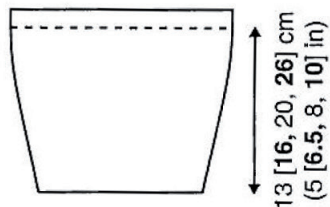
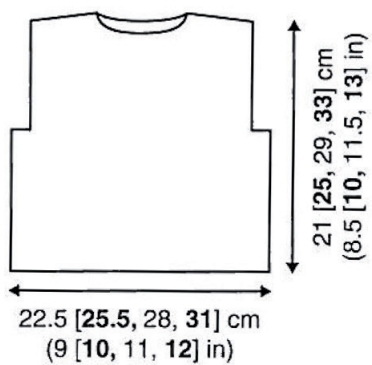
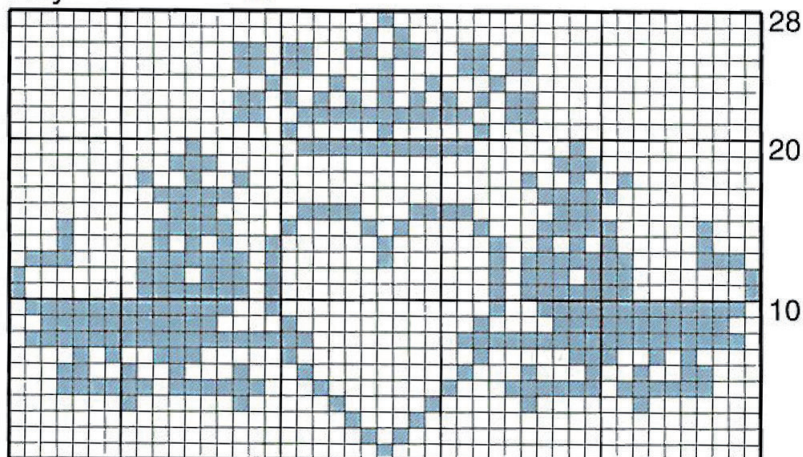
Sew on buttons.

Embroidery

Positioning row 1 of chart 12 [6: 4: 2] rows below start of raglan shaping, swiss darn motif centrally onto Front using yarn B.

See ballband for finishing instructions.

Key □ A ■ B



All right reserved. Reproduction in whole or any part of all material, including illustrations, in this publication is strictly forbidden. No part may be reproduced, stored in a retrieval system, or transmitted in any form or by any means electronic, electrostatic, magnetic tape, mechanical, photocopying, recording or otherwise without prior permission of the copyright owners having been given in writing.

The designs in this publication are copyrighted and must not be knitted for re-sale. Reproduction of this publication is protected by copyright and is sold on the condition that it is used for non commercial purposes. Yarn quantities are approximate as they are based on average requirements. Please note images are for guidance only. Colours may not display accurately on screen or in printed format. Contact your local stockist to view a fringed (not digital reproduction) yarn shade card.

First published in Great Britain 2013 by Coats Crafts UK LTD Green Lane Mill, Holmfirth, West Yorkshire, England, HD9 2DX. E-mail: mail@knitrowan.com Web: www.knitrowan.com © Copyright Coats 2013

R O W A N

Charles

by Martin Storey



Taille	0-3	3-6	6-12	12-18	mois
Pour un tour de poitrine de	41	46	51	56	cm
Tour de poitrine du vêtement	45	51	56	62	cm
Hauteur totale	21	25	29	33	cm
Hauteur des manches sous les aisselles	13	16	20	26	cm

FIL					
Version avec motif					
A???	?	?	?	?	50g
B???	?	?	?	?	50g
Version unie	?	?	?	?	50g

Les quantités de fil sont approximatives, elles sont basées sur une utilisation standard. Vérifiez la couleur réelle - l'impression n'est pas toujours fidèle à la couleur réelle du fil.

AIGUILLES

1 paire d'aig n° 2 ¾
1 paire d'aig n° 3 ¼

3 BOUTONS

ECHANTILLON

10 cm = 28 m x 36 rgs en jersey endroit avec les aig n° 3 ¼, ou toute autre n° d'aig pour obtenir le bon échantillon.

VERSION UNIE

Tric comme pour la version avec le motif (ci-dessous) en utilisant tout du long la même couleur, sans faire le motif du devant.

VERSION avec MOTIF

DOS

Avec les aig n° 2 ¾ et le fil A, monter 63 [71: 79: 87] m.

Rg 1: (sur l'endroit) 1 m end, *1 m env, 1 m end; puis rép depuis * jusqu'à la fin du rg.

Rg 2: comme le rg 1.

Ces 2 rgs expliquent comment tric le point de riz et sont à rép.

Tric encore 8 rgs en point de riz, en terminant par un rg sur l'envers.

Cont avec les aig n° 3 ¼.

Rg suivant: (1 m end, 1 m env) 2 fois, tric en m end jusqu'à ce qu'il reste 4 m, (1 m env, 1 m end) 2 fois.

Rg suivant: (1 m end, 1 m env) 2 fois, tric en m env jusqu'à ce qu'il reste 5sts, 1 m end, (1 m env, 1 m end) 2 fois.

Rép encore 3 fois les 2 dern rgs, en terminant par un rg sur l'envers.

En commençant par un rg en m end, cont en jersey endroit jusqu'à 11 [14: 17: 20] cm de hauteur totale, en terminant par un rg sur l'envers.

Former les emmanchures

Rabattre 5 m au début des 2 rgs suivants. On a 53 [61: 69: 77] m.

Pour la taille 0-3 mois:

Rg suivant: 2 m env, 2 m end ens, tric en m end jusqu'à ce qu'il reste 4 m, 2 m end ens torse, 2 m env. on a 51 m.

Rg suivant: 2 m end, tric en m env jusqu'à ce qu'il reste 2 m, 2 m end.

Rg suivant: 2 m env, tric en m end jusqu'à ce qu'il reste 2 m, 2 m env.

Rg suivant: 2 m end, tric en m env jusqu'à ce qu'il reste 2 m, 2 m end.

Pour les tailles 3-6 et 6-12 mois:

Rg suivant: 2 m env, 2 m end ens, tric en m end jusqu'à ce qu'il reste 4 m, 2 m end ens torse, 2 m env.

Rg suivant: 2 m end, 2 m env ens torse, tric en m env jusqu'à ce qu'il reste 4 m, 2 m env ens, 2 m end.

Rép encore [0:1] fois les 2 dern rgs. On a [65: 69] m

Pour toutes les tailles:

Rg suivant: 2 m env, 2 m end ens, tric en m end jusqu'à ce qu'il reste 4 m, 2 m end ens torse, 2 m env.

Rg suivant: 2 m end, tric en m env jusqu'à ce qu'il reste 2 m 2 m end.**

Rép encore 2 [6: 7: 8] fois les 2 dern rgs. On a 45 [47: 49: 51] m.

Commencer l'ouverture du dos

Rg suivant: 2 m env, 2 m end ens, 17 [18: 19: 20] m end tourner pour tric le 1^{er} côté de l'ouverture.

En faisant toutes les dim comme précédemment, dim 1 m côté emmanchure au 2^{ème} rg et 10 fois tous les 2 rgs.

Tric 1 rg, en terminant par un rg sur l'envers.

Rabattre les 9 [10: 11: 12] m restantes.

Reprendre les m en attente en les tric sur l'endroit comme suit: rabattre les 3 m centrales, tric en m end jusqu'à ce qu'il reste 4 m, 2 m end ens torse, 2 m env.

Terminer symétrique au 1^{er} côté de l'ouverture.

DEVANT

Tric comme pour le dos jusqu'à **, en terminant par un rg sur l'envers.

Rép encore 9 [13: 14: 15] fois les 2 dern rgs. On a 31 [33: 35: 37] m.

Former l'encolure

Rg suivant: 2 m env, 2 m end ens, 3 m end, tourner pour tric le 1^{er} côté de l'encolure.

Rg suivant: 2 m env ens, 2 m env, 2 m end.

Rg suivant: 2 m env, 3 m end ens.

Rg suivant: 2 m end ens, 1 m end.

Rg suivant: 2 m env ens et arrêter.

Reprendre les m en attente en les tric sur l'endroit comme suit: rabattre les 17 [19: 21: 23] m centrales, tric en m end jusqu'à ce qu'il reste 4 m, 2 m end ens torse, 2 m env.

Terminer symétrique au 1^{er} côté de l'encolure.

MANCHES

Avec les aig n° 2 ¾ et le fil A, monter 41 [43: 45: 47] m.

Tric 10 rgs en point de riz comme en bas du dos, en terminant par un rg sur l'envers.

Continuer avec les aig n° 3 ¼.

En commençant par un rg en m end, tric en jersey endroit, en augm 1 m de chaque côté du rg suivant et tous les 2 [4: 4: 6] rgs jusqu'à avoir 51 [65: 63: 73] m.

Pour les tailles 0-3 et 6-12 mois:

Cont en augm 1 m de chaque côté du rg tous les 4 [6] rgs jusqu'à avoir 61 [-:69:-] m.

Pour toutes les tailles:

Continuer tout droit jusqu'à 13 [16: 20: 26] cm de hauteur totale, en terminant par un rg sur l'envers.

Commencer les raglans

Rabattre 5 m au début des 2 rgs suivants. On a 51 [55: 59: 63] m.

En faisant toutes les dim des raglans comme pour les raglans des emmanchures du corps, dim 1 m de chaque côté du rg suivant et tous les 2 rgs jusqu'à ne plus avoir que 23 m.

Tric 1 rg, en terminant par un rg sur l'envers.

Uniquement pour la manche gauche:

Dim 1 m de chaque côté du rg suivant, puis rabattre 4 m au début du rg d'après. On a 17 m.

Dim 1 m au début du rg suivant, puis rabattre 5 au début du rg d'après. On a 11 m.

Rép encore 1 fois les 2 dern rgs.

Uniquement pour la manche droite:

Rabattre 5 m au début et dim 1 m à la fin du rg suivant. On a 17 m.

Tric 1 rg.

Rép encore 2 fois les 2 dern rgs.

Pour les 2 manches:

Rabattre les 5 m restantes.

FINITIONS

Repasser comme expliqué en page d'informations.

Coudre les raglans.

Bordure des boutons

Sur l'endroit, avec les aig n° 2 ¾ et le fil B, relever 19 m en descendant le long du côté droit de l'ouverture du dos.

Tric 4 rgs en point mousse.

Rabattre en tric en m end sur l'envers.

Bande des boutonsnières

Sur l'endroit, avec les aig n° 2 ¾ et le fil B, relever 19 m en remontant le long du côté gauche de l'ouverture du dos.

Tric 1 rg en point mousse.

Rg 2: 5 m end, (2 m end ens, 1 jeté, 5 m end) 2 fois.

Tric encore 2 rgs en point mousse.

Rabattre en tric en m end sur l'envers.

Bordure d'encolure

Sur l'endroit, avec les aig n° 2 ¾ et le fil B, en commençant et en terminant en haut des bandes de boutonnage, relever 11 [12: 13: 14] m le long du côté gauche du dos, 20 m en haut de la manche gauche, 3 m sur le côté gauche de l'encolure devant, 17 [19: 21: 23] m au centre du devant, 3 m sur le côté droit de l'encolure devant, 20 m en haut de la manche droite, puis 11 [12: 13: 14] m le long du côté droit du dos.

On a 85 [89: 93: 97] m.

Tric 1 rg en point mousse.

Rg 2: 1 m end, 2 m end ens, 1 jeté, finir le rg en m end.

Tric encore 2 rgs en point mousse.

Rabattre en tric en m end sur l'envers.

Fermer les côtés et les manches, en laissant une fente le long de la lisière des 18 rgs du bas des côtés.

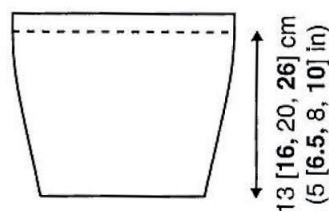
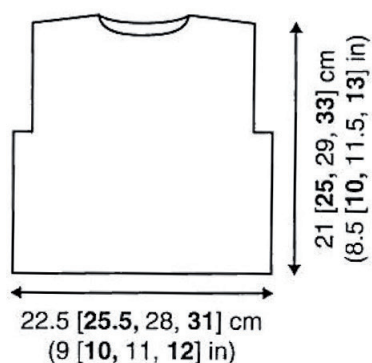
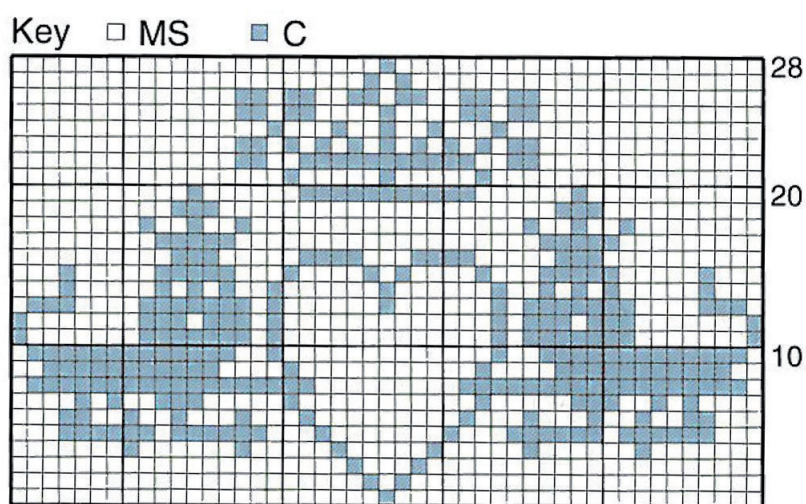
Placer la bande des boutonnieres au dessus de la bande des boutons et coudre le bas en place le long des mailles rabattues du bas de l'ouverture.

Coudre les boutons.

Broderie

Placer le rg 1 de la grille 12 [6: 4: 2] rgs sous le début des raglans des emmanchures, broder le motif au point de maille avec le fil B, en le centrant sur le devant.

Voir la feuille d'informations pour les finitions.



Charles

by Martin Storey



Alter	0-3	3-6	6-12	12-18	Monate
Oberweite	41	46	51	56	cm
Gestrickte Oberweite	45	51	56	62	cm
Fertige Länge	21	25	29	33	cm
Unterarmlänge	13	16	20	26	cm

GARN

???

Version mit Motiv

A???

? ? ? ? 50gm

B???

? ? ? ? 50gm

Einfarbige Version

? ? ? ? 50gm

Die Mengenangaben beruhen auf durchschnittlichen Erfahrungswerten. Achten Sie auf gleiche Farbbadnummern, weil sie unterschiedlich ausfallen können..

NADELN

1 Paar Nr. 2 ¾ und 3 ¼

KNÖPFE - 3

MASCHENPROBE

28 M und 36 R = 10 x 10 cm, glatt re gestr mit Ndl Nr. 3 ¼ oder der Maschenprobe entsprechende Nadelstärke.

EINFARBIGE VERSION

Wird genauso gestr wie die Version mit Motiv, jedoch fortld nur in einer Farbe und ohne Motiv.

VERSION MIT MOTIV

RÜCKENTEIL

63 (71:79:87) M mit Ndl Nr. 2 ¾ und Fbe A anschl.

R 1 (Hinz): 1 M re, *1 M li, 1 M re, von * wdhl bis zum Ende.

R 2: Wie R 1.

Diese beiden R bilden das Perlmuster, weitere 8 R im Muster str, enden mit einer Rückr.

Wechseln zur Ndl Nr. 3 ¼.

Nächste R: 2 x (1 M re, 1 M li), re str bis zu den letzten 4 M, 2 x (1 M li, 1 M re).

Nächste R: 2 x (1 M re, 1 M li) li str bis zu den letzten 5 M, 1 M re, 2 x (1 M li, 1 M re).

Die beiden letzten R noch 3 x wdhl, enden mit einer Rückr.

Mit einer Rechtsr beg und fortld glatt re str bis zu einer Länge von 11 (14:17:20) cm, enden mit einer Rückr.

Armausschnitte

Am Anf der nächsten beiden R je 5 M abk. 53 (61:69:77) M.

Größe 41 cm speziell

Nächste R: 2 M li, 2 M re zus-str, re str bis zu den letzten 4 M, 2 M re verschr zus-str, 2 M li. 51 M.

Nächste R: 2 M re, li str bis zu den letzten 2 M, 2 M re.

Nächste R: 2 M li, re str bis zu den letzten 2 M, 2 M li.

Nächste R: 2 M re, li str bis zu den letzten 2 M, 2 M re.

Größe 51 und 56 cm speziell

Nächste R: 2 M li, 2 M re zus-str, re str bis zu den letzten 4 M, 2 M re verschr zus-str, 2 M li.

Nächste R: 2 M re, 2 M li verschr zus-str, li str bis zu den letzten 4 M, 2 M li zus-str, 2 M re.

Die beiden letzten R (0:1) x wdhl. (65:69) M.

Alle Größen

Nächste R: 2 M li, 2 M re zus-str, re str bis zu den letzten 4 M, 2 M re verschr zus-str, 2 M li.

Nächste R: 2 M re, li str bis zu den letzten 2 M, 2 M re. **
Die beiden letzten R 2 [6:7:8] times more. 45 [47:49:51] M.

Rückenteilöffnung

Nächste R: 2 M li, 2 M re zus-str, 17 (18:19:20) M re, Arbeit wenden, die restl M auf einer Hilfsndl stilllegen und beide Seiten getrennt beenden.

Alle Abn wie angegeben str: Für die Raglanschräge in der 2. R und 10 x in jeder folg 2. R je 1 M abn.

1 R str, enden mit einer Rückr.

Die restl 9 [10:11:12] M abk.

Die stillgelegten M aufn, mit neuem Fd in einer Hinr beg, die mittl 3 M abk, re str bis zu den letzten 4 M, 2 M re verschr zus-str, 2 M li.

Die 2. Seite gegengleich beenden.

VORDERTEIL

Das Vorderteil str wie das Rückenteil, angegeben bis **, enden mit einer Rückr.

Die beiden letzten R 9 (13:14:15) x wdhl. 31 (33:35:37) M.

Halsausschnitt

Nächste R: 2 M li, 2 M re zus-str, 3 M re, Arbeit wenden, die restl M auf einer Hilfsndl stilllegen und beide Seiten getrennt beenden.

Nächste R: 2 M li zus-str, 2 M li, 2 M re.

Nächste R: 2 M li zus-str, 3 M re zus-str.

Nächste R: 2 M re zus-str, 1 M re.

Nächste R: 2 M re zus-str, 1 M re.

Nächste R: 2 M li zus-str, den Fd abschneiden.

Die stillgelegten M aufn, mit neuem Fd in einer Hinr beg, die mittl 17 (19:21:23) M abk, re str bis zu den letzten 4 M, 2 M re verschr zus-str, 2 M li.

Die 2. Seite gegengleich beenden.

ÄRMEL

41 (43:45:47) M mit Ndl Nr. 2 $\frac{3}{4}$ und Fbe A anschl.

10 R im Perlmuster str, so wie beim Rückenteil angegeben, enden mit einer Rückr.

Wechseln zur Ndl Nr. 3 $\frac{1}{4}$.

Mit einer Rechtsr beg und fortlfd glatt re weiterstr, dabei für die

Armschrägen

in der nächsten R und in jeder folg 2. (4.:4.:6.) R bds je 1 M zun bis 51 (65:63:73) M erreicht sind.

Größe 41 und 51 cm speziell

In jeder folg 4. (6.) R bds je 1 M zun bis 61 (-:69:-) M erreicht sind.

Alle Größen

Nach einer Länge von 13 (16:20:26) cm enden mit einer

Rückr.

Raglanschrägen

Am Anf der nächsten beiden R je 5 M abk. 51 (55:59:63) M. Alle Abn für die Raglanschrägen str wie beim Rücken- und Vorderteil angegeben: In der nächsten R und in jeder folg 2. R bds je 1 M abn bis 23 M übrig sind.

1 R str, enden mit einer Rückr.

Linker Ärmel speziell

In der nächsten R bds je 1 M abn, danach am Anf der folg R 4 M abk. 17 M.

Am Anf der nächsten R und am Anf der folg 2. R 1 x 3 M und 1 x 4 M abk. 10 M.

Am Anf der nächsten R 1 M abn, danach am Anf der folg R 5 M abk. 11 M.

Die beiden letzten R noch 1 x wdhl.

Die restl 5 M abk.

Rechter Ärmel speziell

Am Anf der nächsten R 5 M abk und am Ende derselben R 1 M abn. 17 M.

1 R str.

Die beiden letzten R noch 2 x wdhl.

Die restl 5 M abk.

FERTIGSTELLUNG

Alle Teile auf eine weiche Unterlage stecken, mit einem feuchten Tuch bedecken und trocknen lassen oder vorsichtig unter einem Tuch dämpfen, siehe Informationsseite.

Alle Raglannähte schließen.

Knopfblende

Von re mit Ndl Nr. 2 $\frac{3}{4}$ und Fbe B aus der re Seite der Rückenteilöffnung 19 M aufn und re str.

4 R kraus re str.

In der folg Rückr alle M re abk.

Knopflochblende

Von re mit Ndl Nr. 2 $\frac{3}{4}$ und Fbe B aus der li Seite der Rückenteilöffnung 19 M aufn und re str.

1 R kraus re str.

R 2: 5 M re, 2 x (2 M re zus-str, 1 U, 5 M re).

Noch 2 R kraus re str.

In der folg Rückr alle M re abk.

Halsblende

Von re mit Ndl Nr. 2 $\frac{3}{4}$ und Fbe B an den Abketträndern der Knopf(loch)blenden beg und die M wie folgt aufn und re str.

Aus der li Rücken Hälfte 11 (12:13:14) M, aus dem oberen Rand des li Ärmels 20 M, aus der li vord Halsausschnittkante 3 M, aus der vord Mitte 17 (19:21:23) M, aus der re vord Halsausschnittkante 3 M, aus dem oberen Rand des re Ärmels 20 M und aus der re Rückenteil Hälfte 11 (12:13:14) M. 85 (89:93:97) M.

1 R re str.

R 2: 1 M re, 2 M re zus-str, 1 U, re str bis zum Ende.

Weitere 2 R kraus re str.

In der folg Rückr alle M re abk.

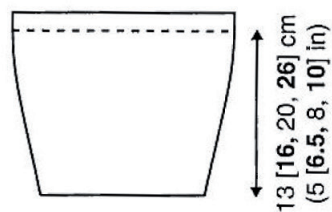
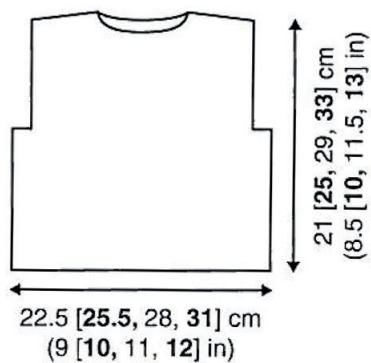
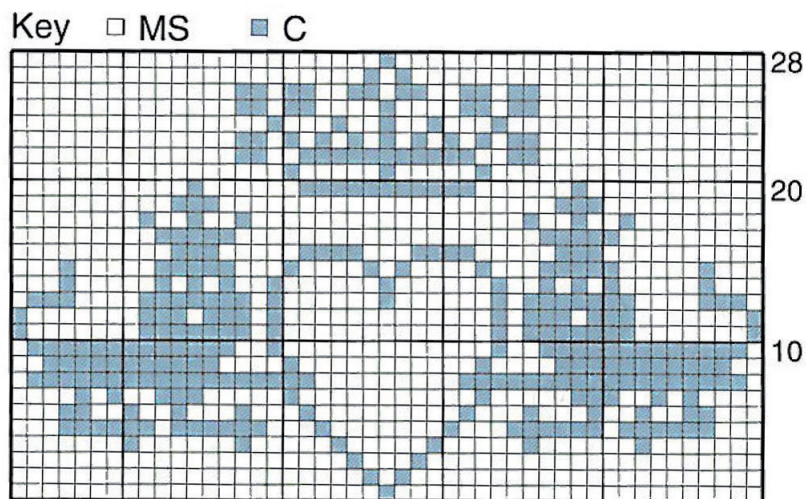
Die Seiten- und Unterarmnähte schließen, dabei die seitl Rändern an den ersten 18 R für die Schlitze offen lassen.

Die Knopflochblende über die Knopfblende legen, beide

Blenden zus an der Abkettkante im Rückenteil festnähen.
Die Knöpfe annähen.

Stickerei

Mit Fbe B das Motiv im Maschenstich aufsticken, dabei mit der 1. R 12 (6:4:2) R unterhalb des Beg der Raglanschrägen beginnen.



Charles

by Martin Storey



leeftijd

0-3	3-6	6-12	12-18	maanden
-----	-----	------	-------	---------

borstwijdte

41	46	51	56	cm
----	----	----	----	----

Lengte baby

45	51	56	62	cm
----	----	----	----	----

Lengte na breien

21	25	29	33	cm
----	----	----	----	----

Mouw lengte tot onderarm

13	16	20	26	cm
----	----	----	----	----

garen

???

Versie met motief

A	???			
?	?	?	?	50gm

B	???			
?	?	?	?	50gm

Versie zonder motief

?	?	?	?	50gm
---	---	---	---	------

De hoeveelheden van het garen zijn schattingen omdat ze gebaseerd zijn op de gemiddelde aanbevelingen. Controleer de kleur van het garen, omdat als je na moet bestellen niet altijd hetzelfde badnummer ontvangt.

naalden

1 paar van elk van 2 3/4mm en 3 1/4mm naalden.

knopen x 3

stekenverhouding

28 st x 36 naalden = 10 x 10cm in tricotsteek met naalden nr 3 1/4mm.

Versie zonder motief

Brei als de versie met motief maar gebruik 1 kleur en brei het motief niet in.

Versie met motief rugpand

zet 63 [71:79:87] st op met naalden nr 2 3/4mm en garen A.

naald 1: (goede kant) 1r, *1av, 1r; herhaal van * tot eind.

naald 2: als naald 1.

Deze 2 naalden vormen de gerstekorrelsteek.

Brei nog 8 naalden in gerstekorrelsteek, eindig met de goede kant van het werk naar je toe voor de volgende naald.

Brei verder met naalden nr 3 1/4mm.

Volgende naald: (1r, 1av) 2 keer, brei recht tot de laatste 4 st, (1av, 1r) 2 keer.

Volgende naald: (1r, 1av) 2 keer, brei averecht tot de laatste 5st, 1r, (1av, 1r) 2 keer.

Herhaal de laatste 2 naalden nog 3 keer, eindig met de goede kant van het werk naar je toe voor de volgende naald.

Begin met een rechte naald, brei door in tricotsteek tot het rugpand een lengte heeft van 11 [14: 17: 20] cm, eindig met de goede kant van het werk naar je toe voor de volgende naald.

Vorm de armsgaten

kant 5 st af aan het begin van de volgende 2 naalden. 53 [61: 69: 77] st.

maat 41 cm:

volgende naald: 2av, 2r samenbreien, brei recht tot de laatste 4 st, 2r verdraaid samenbreien, 2av. 51 st.

volgende naald: 2r, brei averecht tot de laatste 2 st, 2r.

Volgende naald: 2av, brei recht tot de laatste 2 st, 2av.

Volgende naald: 2r, brei averecht tot de laatste 2 st, 2r.

maten 51 en 56 cm:

volgende naald: 2av, 2r samenbreien, brei recht tot de laatste 4 st, 2r verdraaid samenbreien, 2av.

Volgende naald: 2r, 2av verdraaid samenbreien, brei averecht tot de laatste 4 st, 2av samenbreien, 2r.

Herhaal de laatste 2 naalden nog [0:1] keer. [65: 69] st.

Alle maten:

Volgende naald: 2av, 2r samenbreien, brei recht tot de laatste 4 st, 2r verdraaid samenbreien, 2av.

Volgende naald: 2r, brei averecht tot de laatste 2 st, 2r.**

Herhaal de laatste 2 naalden nog 2 [6: 7: 8] keer. 45 [47: 49: 51] st.

Verdelen voor de opening rugpand

Volgende naald: 2av, 2r samenbreien, 17r [18r: 19r: 20r] keer het werk en brei deze kant eerst.

Brei alle minderingen zoals aangegeven, minder 1 st aan raglan armsgat zijde in de 2e naald en dan 10x elke 2e naald.

Brei 1 naald, eindig met de goede kant van het werk naar je toe voor de volgende naald.

Kant de overgebleven 9 [10: 11: 12] st af.

Met de goede kant van het werk naar je toe, hecht het garen weer aan aan de overgebleven steken en kant de middelste 3 st af, brei recht tot de laatste 4 st, 2r verdraaid samenbreien, 2av.

Brei verder af als het eerste deel maar dan tegengesteld.

voorpand

brei als het rugpand tot **, eindig met de goede kant van het werk naar je toe voor de volgende naald.

Herhaal de laatste 2 naalden nog 9 [13: 14: 15] keer. 31 [33: 35: 37] st.

Vorm de hals

Volgende naald: 2av, 2r samenbreien, 3r, keer het werk en brei eerst over deze zijde.

Volgende naald: 2av samenbreien, 2av, 2r.

Volgende naald: 2av, 3r samenbreien.

Volgende naald: 2r samenbreien, 1r.

Volgende naald: 2av samenbreien en afhechten.

Met de goede kant van het werk naar je toe, de draad weer aanhechten aan de overgebleven steken en de middelste 17 [19: 21: 23] st afkanten, brei recht tot de laatste 4 st, 2r verdraaid samenbreien, 2av.

Brei verder als de eerste zijde maar dan tegengesteld.

mouwen

zet 41 [43: 45: 47] st op met naalden nr 2 3/4mm en garen A. Brei 10 naalden in gerstekorrelsteek zoals bij het rugpand, eindig met de goede kant van het werk naar je toe voor de volgende naald.

Brei verder met naalden nr 3 1/4mm.

Begin met een rechte naald, brei in tricotsteek, vorm

de zijkanten door 1 st te meerderen aan elke kant van de volgende naald en elke volgende 2e [4e: 4e: 6e] naald tot er 51 [65: 63: 73] st zijn.

maten 41 en 51 cm:

meerder 1 st aan elke kant van elke volgende 4e [6e] naald tot er 61 [-:69:-] st zijn.

Alle maten:

Brei door tot de mouw een lengte heeft van 13 [16: 20: 26] cm, eindig met de goede kant van het werk naar je toe voor de volgende naald.

Vorm de raglan

Kant 5 st af aan het begin van de volgende 2 naalden. 51 [55: 59: 63] st.

Brei alle raglan minderingen zoals de raglan minderingen van het voor en achterpand, minder 1 st aan elke kant van de volgende naald en elke volgende 2e naald tot er 23 st overblijven.

Brei 1 naald, eindig met de goede kant van het werk naar je toe voor de volgende naald.

Alleen linkermouw: minder 1 st aan elke kant van de volgende naald, dan 4 st afkanten aan het begin van de volgende naald. 17st.

minder 1 st aan het begin van de volgende naald, dan 5 st afkanten aan het begin van de volgende naald. 11 st.

herhaal de laatste 2 naalden nog een keer.

Alleen rechter mouw: kant 5 st af aan het begin en minder 1 st aan het eind van de volgende naald. 17 st.

brei 1 naald.

Herhaal de laatste 2 naalden nog 2 keer.

Beide mouwen: kant de overgebleven 5 st af.

afwerking

pers als aangegeven op de infopagina.

Sluit de raglan naden.

Knopenbies

Met de goede kant van het werk naar je toe en met naalden nr 2 3/4mm en garen B, neem op en brei 19 st langs de rechterkant van de opening van het rugpand.

Brei 4 naalden in ribbelsteek.

Kant rechtbreiend af aan de **verkeerde kant**.

knoopsgatenbies

met de goede kant van het werk naar je toe en met naalden nr 2 3/4mm en garen B, neem op en brei 19 st langs de linkerkant van de opening van het rugpand.

Brei 1 naald in ribbelsteek.

naald 2: 5r, (2r samenbreien, draad naar voren, 5r) 2 keer.

Brei nog 2 naalden in ribbelsteek.

Kant rechtbreiend af aan de **verkeerde kant**.

halsbies

met de goede kant van het werk naar je toe en met naalden nr 2 3/4mm en garen B, begin en eindig aan de afkant kanten van de biezen van het rugpand, neem op en brei 11 [12: 13: 14] st van het linker rugpand, 20 st van de linkermouw, 3 st langs de linkerkant van de hals, 17 [19: 21: 23] st van het voorpand, 3 st langs de rechterkant van de hals, 20 st van de rechtermouw, dan 11 [12: 13: 14] st van het rechter rugpand.

85 [89: 93: 97] st.

brei 1 naald in ribbelsteek.

naald 2: 1r, 2r samenbreien, draad naar voren, brei recht tot het eind.

Brei nog 2 naalden in ribbelsteek.

Kant rechtbreiend af aan de **verkeerde kant**.

Sluit de zij en mouw naden, laat de zijnaden de eerste 18 naalden open.

Leg de knoopsgaten bies over de knopenbies en naai deze op de plaats aan de afgekante steken bij de basis van de opening.

Naai de knopen aan.

Borduren

Positioneer naald 1 van het telpatroon 12 [6: 4: 2] naalden onder het begin van de raglan vorming, maak het motief centraal op het voorpand met gebruik van garen B.

Zie infopagina voor afwerkingstips.

